



---

ČESKÉ VYSOKÉ UČENÍ TECHNICKÉ V PRAZE  
FAKULTA BIOMEDICÍNSKÉHO INŽENÝRSTVÍ  
katedra zdravotnických oborů a ochrany obyvatelstva

**PLÁN PROVEDENÍ MODELOVÉHO  
TAKTICKÉHO CVIČENÍ POŽÁRNÍHO  
POPLACHU V PODMÍNKÁCH VĚZNICE  
VĚZEŇSKÉ SLUŽBY ČESKÉ REPUBLIKY  
V SOUČINNOSTI S HASIČSKÝM  
ZÁCHRANNÝM SBOREM PŘÍSLUŠNÉHO  
KRAJE**

**The Implamantation Plan of a Model Tactical Fire  
Alarm Drill in Prison Conditions of the Prison Service of  
Czech Republic in Cooperation with Fire Department of  
Respective Region.**

Studijní program: Ochrana obyvatelstva

Studijní obor: Plánování a řízení krizových situací

Autor bakalářské práce: Ing. Milan Dejda

Vedoucí bakalářské práce: kpt. Ing. Pavla Hamplová, DiS.

---

**Kladno 2016**

## Z a d á n í   b a k a l á ř s k é   p r á c e

Student: **Ing. Milan Dejda**  
Obor: Plánování a řízení krizových situací  
Téma: **Plán provedení modelového taktického cvičného požárního poplachu v podmínkách věznice Vězeňské služby České republiky v součinnosti s Hasičským záchranným sborem příslušného kraje.**  
Téma anglicky: The Implamantation Plan of a Model Tactical Fire Alarm Drill in Prison Conditions of the Prison Service of Czech Republic in Cooperation with Fire Department of Respective Region.

### Z á s a d y   p r o   v y p r a c o v á n í :

Cílem této bakalářské práce bude zmapování problematiky požární ochrany ve Vězeňské službě České republiky hlavně v oblasti prevence. Konkrétně se bude jednat o připravenost příslušníků Vězeňské služby České republiky a Hasičského záchranného sboru na řešení mimořádné události. Touto mimořádnou událostí bude požár ve věznici. Obsahem práce bude plán provedení taktického cvičného požárního poplachu v podmínkách věznice. V práci bude porovnána naplánovaná cvičná situace, které bude následně srovnána s konkrétním průběhem celého taktického cvičení v daném prostředí a reálném čase. Výstupem práce budou doporučení pro praxi.

### Seznam odborné literatury:

- [1] NEUGEBAUER, Tomáš, Školení bezpečnosti práce, požární ochrany a motivační školení k prevenci rizik, ed. 1., Praha: Wolters Kluwer, 2014, 86 s., ISBN 978-80-7478-454-5
- [2] KOPECKÝ, Karel, FRANC, Jiří, Požární ochrana a bezpečnost v praxi, ed. 1., Praha: Grada, 2004, 122 s., ISBN 80-247-0729-2
- [3] JANATA, Jiří, Práce s požárními riziky a některé speciální rizikové zprávy, ed. 1., Praha: Profesional Publishing, 2012, 135 s., ISBN 978-80-7431-086-7
- [4] BRADÁČOVÁ, Isabela, Požární bezpečnost staveb. Nevýrobní objekty, ed. 2., Ostrava: SPBI, 2010, 228 s., ISBN 978-80-86111-77-3

zadání platné do: 11.09.2017

Vedoucí: kpt. Ing. Pavla Hamplová, DiS.

.....  
vedoucí katedry / pracoviště

.....  
děkan

V Kladně dne 23.02.2016

## **PROHLÁŠENÍ**

Prohlašuji, že jsem bakalářskou práci na téma „Plán provedení modelového taktického cvičného požárního poplachu v podmínkách věznice Vězeňské služby ČR v součinnosti s Hasičským záchranným sborem příslušného kraje“ vypracoval samostatně. Veškerou použitou literaturu a podkladové materiály uvádím v přiloženém seznamu literatury.

V Kladně 01. 05. 2016

.....

Ing. Milan Dejda

## **PODĚKOVÁNÍ**

Na tomto místě své bakalářské práce bych velmi rád poděkoval paní kpt. Ing. Pavle Hamplové, DiS., za pomoc a odborné vedení mé bakalářské práce. Zároveň i všem pracovníkům katedry zdravotnických oborů a ochrany obyvatelstva Fakulty biomedicínského inženýrství v Kladně, kteří mi vytvořili podmínky pro její zpracování.

## **Název bakalářské práce:**

Plán provedení modelového taktického cvičného požárního poplachu v podmínkách věznice Vězeňské služby České republiky v součinnosti s Hasičským záchranným sborem příslušného kraje.

## **Abstrakt:**

Cílem této bakalářské práce je zmapovat problematiku požární ochrany ve Vězeňské službě České republiky. Konkrétně se jedná o připravenost příslušníků Vězeňské služby České republiky a Hasičského záchranného sboru na řešení mimořádné události. Touto mimořádnou událostí je požár ve věznici a obsahem této práce je plán provedení taktického cvičného požárního poplachu v podmínkách věznice a jeho srovnání s reálným průběhem. V práci je porovnána naplánovaná cvičná situace, která je následně konfrontována s konkrétním průběhem celého taktického cvičení v daném prostředí a reálném čase. První část stručně popisuje přehled současného stavu, který je nastaven ve věznicích. Definuje cíle práce a právní zakotvení celé problematiky požární ochrany v podmínkách Vězeňské služby České republiky. Dále se zabývá zjednodušeným popisem hlavních zásad velení při požárním poplachu, popisuje nezastupitelnou úlohu prevence požární ochrany a shrnuje stručný výčet procvičované metodiky činností zasahujících jednotek. Druhá část se zabývá vlastním taktickým cvičným požárním poplachem v podmínkách věznice. V této části je popsán námět vlastního cvičení a také jeho rozsah a je zde uveden výčet použitých sil a prostředků, které se cvičného požárního poplachu zúčastnily. Hlavní částí je plánovaná časová osa celého cvičného požárního poplachu a uvedení jednotlivých etap cvičení. Dále je zde schematicky znázorněn plán spojení, jsou zde uvedena základní bezpečnostní pravidla a přehled použité výstroje a výzbroje. Poslední díl obsahuje grafickou a obrazovou část cvičného poplachu a schematický plánek věznice a stručný popis technických dat použité automobilové techniky. V práci je porovnávána plánovaná časová osa s tou skutečnou, reálnou, což bylo smyslem celého cvičení – zjistit, jak odpovídá plánovaná časová osa reálné skutečnosti a jak ovlivňují složité podmínky vězeňského prostředí celý hasební zásah. Tato část obsahuje zhodnocení celého cvičení z pohledu jednotlivých složek a shrnuje jednotlivá specifika daného prostředí.

## **Klíčová slova:**

Požární ochrana, Požární poplach, Taktické cvičení, Věznice, Mimořádná událost

**Master's Thesis title:**

The Implamantation Plan of a Model Tactical Fire Alarm Drill in Prison Conditions of the Prison Service of Czech Republic in Cooperation with Fire Department of Respective Region.

**Abstract:**

The goal of this dissertation is to map out the area of fire protection as it applies to the Prison Service of the Czech Republic. This specifically involves the preparedness of the members of the Prison Service of the Czech Republic and the Fire Brigade to resolve the occurrence of an exceptional situation. The exceptional situation in question is a prison fire and the contents of this dissertation include a plan for the realisation of a tactical fire drill under prison conditions and the comparison thereof with the real course of events. The work compares the planned drill situation with the specific course of an entire tactical drill within a given environment and in real time. The first section of the dissertation contains the theoretical basis. It sets out a brief summary of the current situation as it applies in the prisons operated by the Prison Service of the Czech Republic. It also defines the dissertation's goals and sets out the legal background pertaining to the area of fire protection. This section further concerns itself with a simplified description of the main command principles applied during a fire alarm, describes the irreplaceable role of prevention in the field of fire protection and includes a brief list of the trained methods used by Fire Brigade units. The second section of the dissertation concerns itself with a tactical fire drill within a prison operated by the Prison Service of the Czech Republic. This section sets out a proposal for the drill and the scope thereof and it includes a list of the manpower and equipment which participated in the fire drill. The main focus of this section is the planned timeline for the entire fire drill and the introduction of the individual stages of the drill. This section also includes a schematically depicted plan of the connections, the basic safety rules are set out and a summary of the used equipment and gear is provided. The last part of this section contains the graph and the illustrative section of the fire drill. This includes a schematic plan of the prison and a brief description of the technical data for the used vehicular equipment. The last section of this dissertation compares the planned timeline with the actual, real timeline which was compiled throughout the entire fire drill and was the purpose of the entire drill, i.e. to ascertain how the planned timeline corresponds to the actual facts and how the complicated conditions of the prison environment influence the overall firefighting response. It includes an evaluation of the drill from the point of view of the Fire Brigade and the Prison Service of the Czech

Republic. It also summarises the individual specific characteristics of the given Prison Service environment, while the closing chapters summarise the overall issues in order to reach a comprehensive conclusion.

**Key words:**

fire protection, fire alarm, tactical drill, prison, exceptional event

# Obsah

Seznam symbolů a zkratk	1
1. Úvod	3
2. Teoretické základy práce	6
2.1. Přehled současného stavu	6
2.2. Právní zakotvení	7
2.3. Základní zásady velení při požárním poplachu	9
2.4. Prevence na úseku požární ochrany	13
2.5. Metodika pro činnost jednotek HZS	16
2.6. Metodika pro činnost VS ČR	19
2.7. Cíl práce a pracovní hypotézy	20
3. Metody	22
3.1. Námět cvičení včetně jeho rozsahu	22
3.2. Seznam sil a prostředků	24
3.3. Etapy cvičení a úkoly cvičících jednotek	25
3.4. Plánovaná časová osa průběhu cvičení	27
3.5. Způsob provedení jednotlivých etap podle plánované časové osy	32
3.6. Plán spojení	33
3.7. Bezpečnostní opatření	35
3.8. Výstroj a výzbroj	36
3.9. Grafická a obrazová část	37
3.9.1. Schematický plánek věznice	37
3.9.2. Vlastní hasební zásah	40
3.9.3. Použitá technika	42
4. Výsledky	43
4.1. Skutečná časová osa průběhu cvičení	43
4.2. Zhodnocení	51
4.2.1. Zhodnocení z pohledu HZS	53
4.2.2. Zhodnocení z pohledu VS ČR	54
4.3. Navržená opatření	55
4.3.1. Prostředí místa hasebního zásahu	57
4.3.2. Vlastní budovy	57
4.3.3. Vybavení prostředky PO	59
4.3.4. Systémová a režimová opatření	59



5. Diskuze	61
5.1. Shrnutí	61
5.2. Zásady	64
5.3. Praxe	66
5.4. Teoretické zpracování dané problematiky	66
6. Závěr	70
Seznam použité literatury	72
Seznam schémat a obrázků	76
Seznam tabulek	77
Seznam grafů	78
Seznam příloh	79
Přílohy	80

## Seznam symbolů a zkratek

AZ	Automobilový žebřík
CAS	Cisternová automobilová stříkačka
ČETA	Dvě družstva příslušníků HZS (odkaz na metodiku)
ČR	Česká republika
DI	Dopravní inspektorát
DR3	Družstvo příslušníků HZS v počtu 1 + 3 (odkaz na metodiku)
EPS	Elektrická požární signalizace
HZS	Hasičský záchranný sbor
HZSP SŽDC	Hasičský záchranný sbor podniku Správa železniční dopravní cesty
IZS	Integrovaný záchranný systém
JSDHO	Jednotka sboru dobrovolných hasičů obce
KOPIS	Krajské operační a informační středisko
MU	Mimořádná událost
MV	Ministerstvo vnitra České republiky
NP	Nadzemní podlaží
O	Obecné zásady – taktické postupy (odkaz na metodiku)
Ob	Ochrana obyvatelstva (odkaz na metodiku)
OBEC	Obecné zásady – technický výcvik (odkaz na metodiku)
OHS	Oddělení hlídkové služby
OOP	Obvodní oddělení Policie
P	Požární zásah (odkaz na metodiku)
PBŘ	Požárně bezpečnostní řešení
PO	Požární ochrana
Ř	Řízení (odkaz na metodiku)
SKPV	Služba kriminální policie a vyšetřování

ÚO	Územní odbor
VISS	Vrchní inspektor strážní služby
VO	Vězněné osoby
VS ČR	Vězeňská služba České republiky

# 1 Úvod

Úkolem Vězeňské služby České republiky je v první řadě zajistit výkon vazby, zajistit výkon trestu odnětí svobody a v neposlední řadě i zajistit bezpečnost a pořádek v budovách soudů. VS ČR dále střeží, řídí a spravuje věznice a detenční ústavy. Také provádí střežení, předvádění a eskortování vězňených osob. Mezi další činnosti VS ČR patří práce v oblasti výzkumu oboru nazvaného „penologie“. Zde se VS ČR snaží získané poznatky uvést do všeobecné praxe.

Osoby ve výkonu vazby nebo ve výkonu trestu odnětí svobody jsou umístěné ve 35 věznicích, které jsou rozmístěny na celém území ČR a to zejména v její severozápadní části, severomoravské části, středočeské části a jihomoravské části. Každou věznici řídí její ředitel, který ji zastupuje na venek a kterého do této funkce jmenuje nebo ustanovuje generální ředitel VS ČR. Centrálně zajišťuje celou správu generální ředitelství, které spadá do gesce Ministerstva spravedlnosti ČR.

V ČR jsou v současné době čtyři typy věznic:

- s dohledem,
- s dozorem,
- s ostrahou
- se zvýšenou ostrahou.

Ve věznicích s dohledem vykonávají tresty lidé odsouzení za nejméně závažné trestné činy. Ve věznici se odsouzení pohybují bez omezení. Pracují zpravidla mimo věznici. Po pracovní době se jim může umožnit volný pohyb mimo věznici. Návštěvy příbuzných osob se konají zpravidla bez dohledu zaměstnance věznice. Ředitel věznice může jednou za dva týdny VO povolit opuštění věznice až na 24 hodin.

Ve věznici s dozorem se odsouzení pohybují zpravidla organizovaně pod dohledem zaměstnance věznice. Ředitel věznice může povolit VO volný pohyb uvnitř věznice. Odsouzení pracují většinou na nestřežených pracovištích mimo věznici, kde jim je možné povolit volný pohyb na pracoviště nebo na ošetření. Mohou mít akce mimo věznici, vždy však jsou pod dohledem určeného zaměstnance věznice. Návštěvy příbuzných mají většinou bez dohledu. Jednou za měsíc jim může ředitel věznice povolit opuštění věznice až na 24 hodin.

V prostorách věznice s ostrahou se odsouzení pohybují organizovaně pod dohledem zaměstnance VS ČR. Při plnění svých pracovních povinností se mohou volně pohybovat jen ve výjimečných situacích. Pracují převážně uvnitř věznice nebo na střežených pracovištích mimo areál věznice. Výjimečně mohou být zaměstnání na nestřežených pracovištích. Dohled nad jejich pracovní činností vykonávají příslušníci nejméně jednou za 45 minut. Návštěvy příbuzných osob jsou zpravidla pod dohledem zaměstnanců věznice. Ve výjimečných případech mohou mít dovoleno jednou za měsíc opustit věznici až na 24 hodin.

Ve věznicích se zvýšenou ostrahou jsou pachatelé nejzávažnějších trestných činů, kteří se v prostorách věznice pohybují organizovaně pod dohledem příslušníka VS ČR. Odsouzení pracují uvnitř věznice nebo v celách. Dohled nad jejich pracovní činností je nejméně jednou za 30 minut. Nemají povolený volný pohyb uvnitř věznice a návštěvy příbuzných osob jsou prováděny zpravidla pod dohledem příslušníka. Výjimečně mohou 1x za měsíc opustit věznici až na 24 hodin, pokud jim to ředitel věznice ve zcela výjimečných případech povolí. V jedné věznici mohou být zřízena oddělení různých typů, pokud tím není ohrožen účel trestu.

Zajištění PO ve VS ČR, respektive ve věznicích, je velmi složité a je nutné se této problematice soustavně věnovat jak ve smyslu prevence, tak ji i reálně cvičit. VS ČR má za povinnost mít zpracovanou určenou dokumentaci PO. Prostřednictvím této dokumentace jsou zabezpečovány a prováděny úkoly státního požárního dozoru ve věznicích takovým způsobem, aby byla zabezpečena PO budov a technických zařízení jednotlivých věznic. PO zde zahrnuje zejména organizační, technická a výcviková opatření, která mají napomáhat hlavně k:

- včasné záchraně lidských životů,
- předcházení požárům a tím pádem i hmotným škodám, které tyto požáry způsobují.

Dále zahrnuje opatření ke zdolávání požárů a ke zjišťování příčin vzniku požárů. PO je součástí hospodářských a všech dalších opatření a je zaštitěna generálním ředitelem VS ČR, řediteli jednotlivých věznic a ostatními vedoucími zaměstnanci a služebními funkcionáři. PO je součástí profesního a služebního vzdělávání všech vedoucích zaměstnanců i služebních funkcionářů na všech stupních řízení. V organizačních jednotkách – věznicích je řízena, prováděna a kontrolována podle obecně platných právních předpisů, s ohledem na bezpečnostní specifika, která jsou stanovena zajištěním činnosti výkonu trestu odnětí svobody a výkonu vazby. Tato činnost se vzhledem k daným specifikám považuje za

činnost se zvýšeným požárním nebezpečím, neboť vězněné osoby jsou považovány za osoby se sníženou schopností pohybu.

Na specifika VS ČR při zajištění PO poukazuje i zákon č. 133/1985 Sb., o požární ochraně, který v § 85, odst. a) uvádí: „*Působnost ministerstva a hasičského záchranného sboru kraje při výkonu státního požárního dozoru se nevztahuje na útvary a zařízení Policie České republiky, Bezpečnostní informační služby, Generální inspekce bezpečnostních sborů a Vězeňské služby; v těchto útvarech a zařízeních se zabezpečují a provádějí uvedené úkoly podle zvláštních předpisů.*“<sup>1</sup>

Obdobným způsobem je PO zajištěna např. i ve Slovenské republice, kde je v platnosti v podstatě reciproční zákon č. 314/2001 Z.z., o ochrane pred požiarmi v znení neskorších predpisov. „*Zákon upravuje podmienky na ochranu života a zdravia fyzických osôb, majetku a životného prostredia pred požiarmi a ustanovuje pôsobnosť orgánov štátnej správy a obcí na úseku ochrany pred požiarmi. Predmetom úpravy sú aj úlohy hasičských jednotiek pri vykonávaní záchranných prác pri požiarioch, živelných pohromách a iných mimoriadnych udalostiach.*“<sup>2</sup>

Na základě tohoto ustanovení se jakýkoliv požár ve věznici VS ČR považuje za MU. VS ČR musí být připravena na řešení těchto MU, proto generální ředitelství VS ČR vydalo vnitřní dokument, který řeší tuto problematiku<sup>3</sup>. Z tohoto dokumentu vyplývá, že MU je, mimo jiné, jakýkoliv vznik požáru, který by mohl významně ovlivnit provozní podmínky věznice. Tento dokument jasně stanoví principy a postupy přesné a včasné informovanosti generálního ředitele VS ČR, ministra spravedlnosti a všech dalších zaměstnanců a příslušníků, kteří mají na starosti bezproblémový chod vězeňského zařízení.

---

<sup>1</sup> § 85, Zákon č. 133/1985 Sb., o požární ochraně

<sup>2</sup> Zákon č. 314/2001 Z.z., o ochrane pred požiarmi v znení neskorších predpisov

<sup>3</sup> Nařízení generálního ředitele VS ČR č. 1/2013, o mimořádných událostech ve VS ČR

## 2 Teoretické základy práce

### 2.1 Přehled současného stavu

Současná legislativa vychází ze znění zákona č. 133/1985 Sb., o požární ochraně, který v § 16 a v § 16a nařizuje zaměstnavateli, aby prováděl pravidelné školení všech svých zaměstnanců o PO, respektive určuje kdo má oprávnění toto školení u zaměstnavatele provádět.<sup>4</sup>

Celá tato problematika je dále rozpracována v prováděcí vyhlášce k tomuto zákonu. Vyhláška Ministerstva vnitra č. 246/2001 Sb., o stanovení podmínek požární bezpečnosti a výkonu státního požárního dozoru (vyhláška o požární prevenci), se přímo vztahuje a řeší problematiku cvičného požárního poplachu.<sup>5</sup>

Cvičný požární poplach má být vždy zaměřen hlavně na ověření funkčnosti požárně poplachové směrnice a další dokumentace PO organizace, která cvičný poplach vyhláší ve svém objektu, areálu apod. Stanovení požadavků na provádění cvičného požárního poplachu musí být uvedeno v „Organizační směrnici zabezpečení PO“. Tato směrnice je zpracována s ohledem na rozsah a charakter provozované činnosti a také musí být sladěna s požadavky na potřeby požárního evakuačního plánu nebo dokumentace zdolávání požárů. Toto je rovněž obsahem „Organizační směrnici zabezpečení PO“, kterou musí mít organizace zpracovanou. Způsob vyhlášení požárního poplachu pro zaměstnance, popřípadě jednotku hasičského záchranného sboru podniku nebo jednotku sboru dobrovolných hasičů podniku a postup osob při vyhlášení požárních poplachů stanovuje požární poplachová směrnice nebo řád ohlašovy požáru. Stanoví-li tak schválené posouzení požárního nebezpečí nebo dokumentace PO zpracovaná na základě stanovení podmínek požární bezpečnosti, prověřuje se účinnost opatření uvedených v požárních poplachových směrnících nejméně **jednou za rok formou cvičného požárního poplachu**. Vyhlášení cvičného požárního poplachu se předem oznámí příslušnému operačnímu středisku HZS kraje. Cvičný požární poplach se vyhláší pro osoby, které jsou v pracovním poměru nebo obdobném pracovním vztahu k provozovateli činnosti. Ověřuje se především správnost dokumentace PO, stanovených postupů, činnost odpovědných osob za PO a funkčnost technických opatření. Součástí by mělo být prověření a ověření těchto údajů a postupů:

---

<sup>4</sup> §§ 16 a 16a, Zákon č. 133/1985 Sb., o požární ochraně

<sup>5</sup> §§ 30, 32 a 33, Vyhláška MV č. 246/2001, o stanovení podmínek požární bezpečnosti a výkonu státního požárního dozoru

- způsob vyhlášení požárního poplachu v organizaci,
- platnost telefonních čísel a reakce zaměstnanců na ohlášení požáru,
- funkčnost požárně bezpečnostních zařízení, zejména – EPS, zařízení pro odvod kouře a tepla, požární klapky, evakuační rozhlas, požární dveře, nouzové osvětlení atd.,
- viditelnost a správné umístění bezpečnostního značení v objektu nebo v objektech organizace,
- činnost zaměstnanců při zdolávání požáru,
- řízení a vlastní evakuace osob, zvířat a určeného majetku,
- zajištění první pomoci,
- ověření postupů a činností stanovených v dokumentaci PO.

Důležité je, aby byl následně provedený cvičný požární poplach vyhodnocen, proveden o něm zápis do požární knihy a případně byla, podle zjištěných výsledků a pozorování, aktualizována požární dokumentace organizace. Zpětná vazba je důležitou součástí celé připravenosti a nezbytnou prevencí v oblasti zajištění PO.

## 2.2 Právní zakotvení

Problematika hasebního zásahu ve věznicích VS ČR je složitá a náročná na vlastní zásah a proto je zakotvena i v právním systému České republiky.

Základním zákonem je zákon č. 133/1985 Sb., o požární ochraně, který ve svém znění jasně stanoví, že jeho hlavním smyslem je vytvořit podmínky pro účinnou ochranu života a zdraví občanů a majetku před požáry a pro poskytování pomoci při živelních pohromách a jiných MU. Zákon dále stanoví, že každá právnická, nebo podnikající fyzická osoba má za povinnost bezodkladně oznamovat příslušnému krajskému operačnímu středisku HZS každý požár, který vznikl při činnostech, které provozuje, nebo v prostorách, které vlastní nebo užívají. V zákoně je dále uvedeno, že vlastník nemovitosti je pro účely cvičení jednotek HZS povinen umožnit vstup na nemovitost, přičemž se musí dbát na to, aby cvičením jednotky HZS, popřípadě IZS, co nejméně narušily užívání nemovitosti a aby nevznikly škody, kterým je možné zabránit.<sup>6</sup>

Na tento zákon navazuje prováděcí vyhláška Ministerstva vnitra č. 246/2001 Sb., o stanovení podmínek požární bezpečnosti a výkonu státního požárního dozoru (vyhláška

---

<sup>6</sup> §§ 1, 5 a 22, Zákon č. 133/1985 Sb., o požární ochraně



o požární prevenci), která stanoví pravidla pro provádění cvičného požárního poplachu. Ve vyhlášce je dané, že pokud zpracované posouzení požárního nebezpečí nebo schválená dokumentace PO obsahuje povinnost prověřit opatření uvedená v poplachových směrnících, tak že se toto prověření musí vykonat minimálně jednou za kalendářní rok formou cvičného požárního poplachu. Uskutečnění cvičného požárního poplachu se musí předem ohlásit operačnímu středisku HZS a cvičný požární poplach se vyhláší pro všechny osoby, které jsou v pracovněprávním vztahu k zaměstnavateli, který cvičný požární poplach vyhláší. Protože každá věznice VS ČR je objektem, ve kterém jsou složité podmínky pro hasební zásah, tak se formou cvičného požárního poplachu procvičuje i požární evakuační plán. Přesné znění uvádí výše uvedená vyhláška.<sup>7</sup>

Dále se provedení cvičného požárního poplachu ve věznici opírá o Zákon č. 238/2000 Sb., o Hasičském záchranném sboru České republiky a o změně některých zákonů, který stanoví, že příslušníci HZS jsou oprávněni při provádění činností, které souvisí s výkonem státní správy, kterou má na starosti HZS, vstupovat na nemovitosti a tam provádět po nezbytně nutnou dobu potřebné kontrolní úkony. Pro vstup do některých druhů objektů však platí zvláštní předpisy. Toto omezení se týká například i objektů VS ČR.<sup>8</sup>

V podmínkách VS ČR je tímto zvláštním předpisem hlavně Zákon č. 555/1992 Sb., o Vězeňské službě a justiční strážní České republiky.

Vlastní informace o organizaci a činnosti jednotek HZS jsou uvedeny ve Vyhlášce Ministerstva vnitra č. 247/2001 Sb., o organizaci a činnosti jednotek požární ochrany, respektive v její novelizované verzi č. 226/2005 Sb., kterou se mění vyhláška Ministerstva vnitra č. 247/2001 Sb., o organizaci a činnosti jednotek požární ochrany. Tato vyhláška stanoví způsoby vyhlášení poplachu pro jednotku HZS, jak je organizován výjezd jednotky a její doprava na místo zásahu, jak se provádí průzkum na místě MU, záchrana osob, majetku a zvířat atd. Důležitou částí je ta, kde jsou stanoveny zásady velení a činnosti při zásahu, kdo má právo přednostního velení, jak se vytvoří štáb, povinnosti velitele zásahu, velitele úseku, velitele sektoru apod.<sup>9</sup>

Zákon č. 315/2001 Z. z., o Hasičském a záchrannom zборе, v znení neskorších predpisov, obdobným spôsobem upravuje tuto problematiku ve Slovenské republice.

---

<sup>7</sup> §§ 32 a 33, Vyhláška Ministerstva vnitra č. 246/2001 Sb., o stanovení podmínek požární bezpečnosti a výkonu státního požárního dozoru (vyhláška o požární prevenci)

<sup>8</sup> § 5, Zákon č. 238/2000 Sb., o Hasičském záchranném sboru České republiky a o změně některých zákonů

<sup>9</sup> Vyhláška Ministerstva vnitra č. 247/2001 Sb., o organizaci a činnosti jednotek požární ochrany

Z tohoto je patrné, že legislativa obou zemí vychází ze stejných historických základů, což platí i pro problematiku PO. „Zákon upravuje zriadenie, postavenie, úlohy, organizáciu a riadenie Hasičského a záchranného zboru, ktorý nahradil Zbor požiarnej ochrany. Tento zákon upravuje aj štátnu službu príslušníka Hasičského a záchranného zboru, ktorá sa vykonáva v služobnom pomere, ako aj právne vzťahy, ktoré súvisia so vznikom, zmenami a so skončením služobného pomeru príslušníka Hasičského a záchranného zboru.“<sup>10</sup>

## 2.3 Základní zásady velení při požárním poplachu<sup>11</sup>

Velitelem zásahu se stane ten velitel jednotky požární ochrany, která jako první dorazila na místo zásahu. Řídí činnost všech jednotek na místě zásahu, pokud funkci nepřevzal jiný velitel, který má právo přednostního velení. Při zásahu může dojít ke změně velitele zásahu a to tehdy, pokud dojde k předání tohoto velení tomu veliteli, který bude zabezpečovat například dohašování, úklidové práce, dozor na místě zásahu a pod. Každá změna ve funkci velitele zásahu musí být nahlášena na operační středisko HZS. Příslušníci HZS, kteří provádí zásah, jsou přímo podřízeni svým velitelům jednotek a jejich prostřednictvím veliteli zásahu. Se všemi požadavky, informacemi a náměty se obrací na velitele své jednotky. Velitel zásahu vydává rozkazy všem příslušníkům, kteří se účastní na hasebním zásahu, pokud hrozí nebezpečí z prodlení. Označení velitele zásahu je provedeno červenou páskou na rukávu s nápisem „Velitel zásahu“ nebo vestou se stejným nápisem. Pokud v místě MU zasahuje velký počet sil a prostředků nebo jsou-li při zásahu nasazeny i jiné složky IZS, tak potom je velitel zásahu oprávněn zřídit ŠTÁB. Štáb nepřebírá povinnosti velitele zásahu, ale je výkonným orgánem a vykonává ty činnosti, kterými je velitel zásahu pověřil. Štáb hlavně:

- organizuje jednotky v místě zásahu,
- zajišťuje týlové zabezpečení,
- koordinuje spojení,
- analyzuje situaci,
- předává všechny zjištěné informace veliteli zásahu.

Právo přednostního velení u zásahu přiznává velitelům určitého druhu jednotky PO právo převzít řízení zásahu. Nemají to však za povinnost. Výjimečný stav může nastat pouze

---

<sup>10</sup> Zákon č. 315/2001 Z. z. o Hasičském a záchrannom zbere v znení neskorších predpisov

<sup>11</sup> <http://metodika.cahd.cz/>

tehdy, kdy stávající velitel zásahu nemůže ze závažných důvodů plnit své povinnosti. Důvodem může být např. zranění velitele zásahu apod. V takovém případě tento stav nový velitel zásahu oznámí jednotkám v zásahu a informuje je o převzetí velení. Velitel zásahu zodpovídá za zhodnocení situace na místě zásahu, provede posouzení dostatečnosti sil a prostředků, provedení účinných opatření k likvidaci MU a zodpovídá za všeobecnou bezpečnost všech zasahujících jednotek. Pro tuto situaci je ze zákona o PO vybaven rozsáhlou pravomocí.<sup>12</sup>

Mezi tyto pravomoci, kterými velitel zásahu disponuje a může je využívat v plném rozsahu na základě ustanovení zákona, patří:

- vyžádání věcné a osobní pomoci,
- právo vstupu na soukromé pozemky,
- nařizování osobám, aby se vzdálily z místa zásahu, nebo se podřídily nutným omezením,
- ověření totožnosti fyzických osob, které porušily předpisy o PO,
- nařízení provést nutná opatření, která budou směřovat k zamezení opětovného vzniku požáru,
- střídání hasičů v zásahu,
- přerušit záchranou činnost při ohrožení života,
- nařízení zřídit štáb velitele zásahu.

Další pravomoci, o které se může velitel zásahu opřít, jsou ty, které se vztahují již přímo na zasahující příslušníky HZS, popřípadě na zasahující složky IZS, jde hlavně o tuto pravomoc:

- zřídit bojové úseky,
- určit velitele jednotlivých úseků,
- rozdělit jednotku,
- určit vedoucí jednotlivých skupin,
- začlenit do těchto jednotek fyzické osoby, které poskytují osobní pomoc,
- odvolat velitele jednotky pokud neplní dané úkoly nebo je z nějakého důvodu plnit nemůže,
- odvolat z místa zásahu jednotku, která neplní svoje úkoly, nebo její síly a prostředky již nejsou u zásahu potřebné,

---

<sup>12</sup> §§ 18, 19 a 73, Zákon č. 133/1985 Sb., o požární ochraně

- ukončit nasazení jednotek.

Základní povinnosti velitele zásahu, velitele bojového úseku, velitele jednotky nebo každého hasiče na místě zásahu jsou stanoveny příslušnou vyhláškou<sup>13</sup>, respektive její novelizovanou podobou.<sup>14</sup>

Jednotlivé konkrétní činnosti, ať už jednotlivců, nebo celých jednotek, jsou popsány v následujících odstavcích. Mezi základní činnosti příslušníků HZS na místě zásahu spadá hlavně:

- plnit rozkazy a pokyny příslušných velitelů,
- dodržovat stanovená pravidla spojení a všechny další určené signály,
- provádět průzkum v místě nasazení,
- hlásit zjištěné poznatky příslušnému veliteli,
- dbát o svou bezpečnost a bezpečnost ostatních příslušníků HZS,
- používat přidělené osobní ochranné pracovní prostředky,
- okamžitě a bez zbytečného prodlení varovat kolegy před nebezpečím,
- používat, je-li to nařízeno příslušným velitelem, společné ochranné prostředky, např. gumové rukavice proti elektrickému proudu, lékařské rukavice proti infekci, dýchací přístroj, oblek proti žáru atd.,
- využívat všechny své znalosti, zkušenosti a technické možnosti požární techniky,
- nepoužívat osobní doplňky, které mohou při náhlých a extrémních vlivech prostředí ohrozit jejich zdraví.

Prvotní výčet činností velitele zásahu, které jsou uvedeny na začátku této kapitoly, je samozřejmě širší a dělí se na další důležité činnosti, které má velitel zásahu na starosti. Jedná se hlavně o řízení průzkumu a vyhodnocení situace v místě zásahu. V souvislosti se zabezpečením ochrany životů a zdraví příslušníků HZS provádí velitel zásahu další následné činnosti:

- analyzuje informace o nebezpečí a rizicích v místě zásahu,
- rozděluje místo zásahu na zóny,
- stanovuje odpovídající režim práce a způsoby ochrany,

---

<sup>13</sup> §§ 21 až 29, Vyhláška Ministerstva vnitra č. 247/2001 Sb., o organizaci a činnosti jednotek požární ochrany

<sup>14</sup> Vyhláška Ministerstva vnitra č. 226/2005 Sb., kterou se mění vyhláška MV č. 247/2001 Sb., o organizaci a činnosti jednotek požární ochrany

- rozděluje úkoly tak, aby odpovídaly vybavení zasahujících jednotek s ohledem na nacházející se technologii v místě zásahu, konstrukční a dispoziční řešení objektů a vlastnosti přítomných nebo vznikajících látek,
- organizuje jištění zasahujících jednotek (průzkum, práce ve výškách a hloubkách, záchrana fyzických osob atd.),
- zajišťuje vytvoření podmínek pro regeneraci fyzických sil zasahujících příslušníků HZS,
- zajišťuje vytvoření vhodného místa pro odpočinek,
- přímo řídí příslušníky HZS, které určil do funkcí (např. náčelníka štábu, velitele průzkumné skupiny, velitele bojového úseku).<sup>15</sup>

Velitel bojového úseku je na místě zásahu podřízen veliteli zásahu a zajišťuje pod jeho velením následující činnosti:

- řídí jednotky zasahujících HZS, které jsou zařazené do bojového úseku,
- organizuje podle rozhodnutí velitele zásahu průzkum a vyhodnocuje situaci v bojovém úseku,
- při ohrožení životů zasahujících příslušníků je oprávněn změnit rozhodnutí velitele zásahu,
- podává veliteli zásahu informace o plnění úkolů a o situaci v bojovém úseku,
- řídí zásah sil a prostředků v bojovém úseku a součinnost právnických a fyzických osob,
- kontroluje zásahovou činnost a plnění svých rozkazů a pokynů,
- udržuje spojení s velitelem zásahu a s podřízenými jednotkami.

Velitel bojového úseku k vytvoření podmínek pro ochranu života a zdraví příslušníků HZS analyzuje informace o nebezpečí v bojovém úseku a provádí jejich ověřování.

Velitel jednotky PO je na místě zásahu podřízen veliteli bojového úseku. Není-li bojový úsek zřízen, je podřízen veliteli zásahu. Veliteli jednotky jsou přímo podřízeni příslušníci v jednotce, pokud velitel zásahu toto neurčí jinak. Velitel jednotky má na místě zásahu tyto povinnosti:

---

<sup>15</sup> <http://metodika.cahd.cz/>

- okamžitě ohlásit veliteli zásahu svůj příjezd na místo MU, zároveň nahlásit množství sil a prostředků, se kterými disponuje,
- podřídit se velení nadřízeného velitele,
- podávat veliteli zásahu informace o plnění úkolů a o nastalé situaci,
- předat řízení jednotky po dobu své nepřítomnosti určenému zástupci,
- zpracovávat dokumentaci o činnosti jednotky u zásahu (jedná se o dílčí zprávu).

Velitel jednotky při vytváření podmínek ochrany životů a zdraví příslušníků své jednotky shromažďuje informace o nebezpečí a provádí ověřování těchto informací v místě zásahu. Je-li to potřeba, tak rozděljuje místo zásahu na zóny s charakteristickým nebezpečím a stanovuje odpovídající režim práce a způsob ochrany zasahujících příslušníků.

Při řízení zásahu velitel zásahu a jemu podřízení velitelé bojových úseků a velitelé jednotek organizují spojení podle předem daného plánu spojení. Na veliteli zásahu je, jaké možnosti spojení pro daný případ zásahu použije. Obsahem předávaných informací je:

- situace na místě zásahu,
- potřeba sil a prostředků, popřípadě potřeba jiné pomoci a údaje o jejich soustředování,
- případné změny v obsazení funkce velitele zásahu,
- činnost jednotek ostatních zasahujících složek IZS na místě zásahu,
- zásadní změna situace na místě zásahu včetně zranění nebo usmrcení příslušníka HZS nebo jiných osob,
- čas lokalizace a likvidace požáru,
- odjezd jednotek z místa zásahu.<sup>16</sup>

## 2.4 Prevence na úseku požární ochrany

Jedním ze základních stavebních kamenů PO je prevence. Obecně se dá konstatovat, že prevence je soustava úkonů, nařízení a opatření, které mají za úkol předcházet nežádoucímu jevu, kterým může být například požár, nemoc, drogová závislost, zločin, nehoda, sociální konflikt, násilí, ekologická katastrofa a podobně. Vlastní prevenci můžeme rozdělit na „primární“, tedy tu, která zkoumá hlavně příčiny jevů, kterým se má zabránit,

---

<sup>16</sup> <http://metodika.cahd.cz/>

jejich předpoklady a podmínky a hledá způsoby a možnosti, jak jim předcházet. Primární prevence zahrnuje veškeré obyvatelstvo. Dále je prevence „sekundární“, která se snaží nežádoucí jevy včas zachytit a zabránit jejich prohloubení a šíření. Sekundární prevence se zaměřuje zvláště na nejvíce ohrožené skupiny obyvatelstva (mládež, sociálně slabé skupiny, národnostní menšiny apod.). Třetí skupinou je prevence „terciální“, která se snaží zabránit opakování nežádoucích jevů a MU. Jedná se například o zabránění opakování takových jevů, jako je trestná činnost, zhoubné nebo nakažlivé nemoci, drogová závislost atd. Terciální prevence je zaměřena na osoby, které již tuto nežádoucí činnost prováděly anebo jí byly ovlivněny do té míry, že by ji mohly samy páchat. V oblasti PO se prolínají všechny tři druhy prevence, ale v první řadě je zde zastoupena prevence primární, tedy ta, která je určena pro široké vrstvy laického obyvatelstva.

Hlavním a nezastupitelným úkolem prevence v PO je předcházení vzniku jakýchkoliv požárů a snižování požárního rizika. V tomto se zcela liší od úlohy jednotek požární ochrany. Ty mají za úkol provádět v první řadě a hlavně likvidaci těchto nežádoucích jevů a snižovat rozsah vzniklých rizikových stavů. Tento úkol provádí na základě poskytování pomoci při MU a živelních pohromách. Strategie preventivní PO obecně vychází z teorie požárního a ekonomického rizika a je zakotvena v příslušných zákonech, vyhláškách a předpisech, které upravují povinnosti na úseku požární ochrany. Nejdůležitějším úkolem požární prevence však bezesporu zůstává zajištění požární bezpečnosti při užívání objektů a jejich provozu po celou dobu obvyklé nebo předpokládané životnosti při současném zajištění požární bezpečnosti provozovaných činností. Veškerá preventivní opatření jsou zaměřena na opatření:

- k zamezení vzniku požáru,
- k zamezení nebo k omezení šíření požáru,
- k zajištění bezpečné evakuace,
- k zajištění bezpečného a účinného hasebnímu zásahu.

Jak zajistit všechny stanované úkoly a povinnosti na úseku PO názorně uvádí odborná literatura.<sup>17</sup> Z platné legislativy, která se zabývá územním plánováním nebo stavebními zákony vyplývá, že každá stavba musí být navržena a provedena tak, aby byla při respektování hospodárnosti vhodná pro zamýšlené využití a aby současně splnila základní požadavky. Požární bezpečnost stavby je charakterizována jako schopnost

---

<sup>17</sup> MARTÍNEK Josef, HANÁK Karel, Ing. DÍTĚTOVÁ, Andrea. Dokumentace požární ochrany – skripta, vydání říjen 2002, kód publikace 285, RoVS – Rožnovský vzdělávací servis, Ing. Jindřich Loudín, vydavatelství v oboru BOZP a PO

stavby maximálně omezit riziko vzniku a šíření požáru. Jejím cílem je v případě požáru zabránit ztrátám na životech a zdraví osob a zvířat i škodám na majetku. „*Požární bezpečnost stavby je charakterizována jako schopnost stavby maximálně omezit riziko vzniku a šíření požáru. Jejím cílem je v případě požáru zabránit ztrátám na životech a zdraví osob a zvířat i škodám na majetku.*“<sup>18</sup> Těmito požadavky jsou:

- mechanická odolnost (pevnost) a stabilita stavby,
- požární bezpečnost,
- hygiena, ochrana zdraví, zdravých životních podmínek a životního prostředí,
- ochrana proti hluku,
- bezpečnost při užívání stavby,
- úspora energie a ochrana tepla.

Každá stavba musí splňovat zde výše uvedené základní požadavky při běžné údržbě a působení běžně předvídatelných vlivů po celou dobu své předpokládané existence. Pro stavbu mohou být navrženy a použity pouze takové materiály, výrobky a konstrukce, jejichž vlastnosti z hlediska způsobilosti stavby pro navržený účel zaručují, že stavba po dobu předpokládané existence splňuje zmíněné základní bezpečnostní požadavky. Této bezpečnosti se dosahuje vhodným urbanistickým začleněním stavby, jejím dispozičním, konstrukčním a materiálovým řešením, popřípadě požárně bezpečnostními zařízeními (například stabilním hasicím zařízením, zařízením pro odvod kouře a tepla, elektrickou požární signalizací atd.) a věcnými prostředky požární ochrany. Příslušná odborná literatura, která tuto problematiku uceleně zpracovává, jasně dokumentuje, jak se při stanovení požární bezpečnosti staveb musí postupovat. „*Požární bezpečnost staveb. (Kapitola 3., podkapitoly 3.1 až 3.4)*“<sup>19</sup> Splnění stavebně technických podmínek požární bezpečnosti staveb se prokazuje požárně bezpečnostním řešením stavby, popřípadě jinou obdobnou dokumentací, která je nedílnou součástí projektové dokumentace. Projektové řešení některých staveb, na jejichž dispozici a víceúčelovost jsou kladeny vysoké nároky, představuje z hlediska PO značný problém. Provoz těchto objektů je spojen s výskytem značného počtu osob a se soustředěním obrovských materiálních hodnot. Toto je příklad naprosté většiny staveb, které vlastní VS ČR. Jsou to totiž stavby pro shromažďování velkého počtu osob, zároveň to jsou stavby ubytovacího charakteru, dále

---

<sup>18</sup> BRADÁČOVÁ, Isabela. Stavby z hlediska požární bezpečnosti. 1. vydání. Nakladatelství: Era group, 2007. EAN: 9788073660901

<sup>19</sup> BRADÁČOVÁ, Isabela. Požární bezpečnost staveb. Nevýrobní objekty. 2. vydání. SPBI Ostrava 2010. ISBN:978-80-86111-77-3



v nich jsou složité podmínky pro hasební zásah a dále jsou v nich osoby, které se nemohou samovolně pohybovat. Většina těchto staveb je do značné míry ovlivněna tím faktem, že byly realizovány podle předpisů, ve kterých byla požární bezpečnost zakotvena pouze v rozsahu přiměřenému dané úrovni dobových poznatků. V každém případě však musí být splněny základní podmínky, kterými jsou:

- bezpečná evakuace osob,
- zajištění maximální bezpečnosti zasahujících jednotek,
- přiměřená ochrana majetku.

Obecně se při stanovení společensky přijatelné meze rizika vychází z teorie rizika. Při určení požárního rizika se proto provádí vytipování vyskytujících se dílčích požárních nebezpečí a stanovuje se rozumně předvídatelná míra a rozsah požárního rizika. „*Kapitola 3., Periodické inspekce a oceňování pracovišť, Podkapitola 3.3, Periodické inspekce, Podkapitola 3.3.1, Nejdříve identifikace rizika*“<sup>20</sup>

Pro Slovenskou republiku platí v této oblasti stavební prevence Vyhláška č. 94/2004, ktorou sa ustanovujú technické požiadavky na protipožiarnu bezpečnosť pri výstavbe a pri užívaní stavieb (úplné znenie z novelami č. 307/2007 Z.z. a č. 225/2012 Z.z.).<sup>21</sup> Na tuto vyhlášku o stavební prevenci navazuje Pokyn prezidenta HaZZ č. 20/2010, o postupe pri územnom konaní, stavebnom konaní a pri kolaudačnom konaní.<sup>22</sup>

## 2.5 Metodika pro činnost jednotek HZS

Základní složkou výcviku všech příslušníků jednotek HZS je zpracovaná metodika, která obsahuje souhrn metodických předpisů pro činnost jednotek PO. Metodiku, která je zde v této práci uvedena, zpracovala a postupně ji aktualizuje Česká asociace hasičských důstojníků z.s.<sup>23</sup> Tato metodika velmi podrobně rozpracovává jednotlivé činnosti výcviku a přípravy jednotek HZS:

- Cvičební řád jednotek PO,
- Bojový řád jednotek PO – taktické postupy,

---

<sup>20</sup> JANATA, Jiří. Práce s požárními riziky a některé speciální rizikové zprávy. 1. vydání. Profesional Publishing 2012. ISBN: 978-80-7431-086-7

<sup>21</sup> Vyhláška č. 94/2004, ktorou sa ustanovujú technické požiadavky na protipožiarnu bezpečnosť pri výstavbe a pri užívaní stavieb

<sup>22</sup> Pokyn prezidenta HaZZ č. 20/2010 o postupe pri územnom konaní, stavebnom konaní a pri kolaudačnom konaní.

<sup>23</sup> <http://metodika.cahd.cz/>

- Řády odborných služeb,
- Konspekty odborné přípravy,
- Metodika pro jednotky sborů dobrovolných hasičů,
- Normy znalostí,
- Metodika pro činnost na místě zásahu – ostatní,
- Katalogový soubor, typová činnost složek IZS při společném zásahu,
- Pomůcka velitele jednotky PO,
- První pomoc, modelové situace.

Při zde popisovaném modelovém taktickém cvičení požárního poplachu byla postupně prozkoušena v jednom sledu velká část těchto metodik. Namátkou zde můžeme vybrat např. z Cvičebního řádu jednotek PO – Technický výcvik - tyto metodiky:

- Doprava vody hadicovým vedením, Dálková doprava vody na velké vzdálenosti (1/ČETA).
- Povelý a povelová technika pro bojová rozvinutí (2/OBEC).
- Signály pro dodávku vody, Varovné signály (3/OBEC).
- Obecná činnost členů družstva 1+3 (1/DR3).
- Jednoduché vedení do poschodí, Včlenění rozdělovače do jednoduchého vedení do poschodí (11/DR3).

Z Bojových řádů jednotek PO – taktických postupů – obecných zásad - můžeme namátkou vybrat např. tyto metodiky:

- Přijetí zprávy o události (1/O).
- Vyhlášení poplachu jednotce (2/O).
- Výjezd jednotky (3/O).
- Doprava na místo zásahu (4/O).
- Příjezd na místo zásahu (5/O).
- Průzkum (6/O).
- Záchrana osob (7/O).
- Usměrnování provozu na pozemních komunikacích (14/O).

Prezkoušena byla v podstatě i celá metodika – Bojový řád jednotek PO – taktické postupy – řízení – který se týká hlavně velitelských činností:

- Řízení zásahu (1/Ř).
- Štáb velitele zásahu (3/Ř).

- Velitel úseku, velitel sektoru (4/Ř).
- Velitel jednotky na místě zásahu (5/Ř).
- Činnost hasičů na místě zásahu (6/Ř).
- Organizace místa zásahu (7/Ř).
- Způsob komunikace na místě zásahu (rozkaz, pokyn, příkaz nebo povel) (8/Ř).
- Prostředky řízení a komunikace na místě zásahu (9/Ř).

Z dalších procvičovaných metodik je možné ještě namátkově uvést tyto metodiky, které byly během cvičného požárního poplachu prozkoušeny:

- Objektová evakuace (5/Ob).
- Zdolávání požáru (1/P).
- Požární útok (2/P).
- Hašení požáru v podkroví a v půdním prostoru (13/P).

O tom, že problematika jakéhokoliv hasebního zásahu v objektech VS ČR, je velmi složitá, svědčí i připravovaný metodický list, který bude tuto problematiku řešit. List má pracovní označení 14 / S a spadá do kapitoly – Bojový řád jednotek PO – taktické postupy – součinnost – zásahy v objektech VS ČR. Obsahem tohoto metodického listu budou hlavní zásady spolupráce jednotek HZS s příslušníky VS ČR v jejich objektech v případě požáru nebo MU obdobného charakteru. Z metodického listu bude na první pohled zřejmé, že hasební zásah se zde bude provádět jen na žádost příslušníků VS ČR a v úzké spolupráci s nimi. Bude se týkat jen objektů, které patří pod správu VS ČR (věznice, vazební věznice apod.) a ve kterých jsou trvale uzavřené prostory pomocí klatrů, mříží, bran apod. Tyto objekty mají stanovený režim otevírání, který je ve většině případů omezen bezpečnostními pravidly. Odpovědnými osobami za tyto objekty jsou hlavně ředitelé jednotlivých věznic, jejich zástupci a v mimopracovní době VISS. Z obsahu metodického listu bude vyplývat, že velitelem zásahu je orgán VS ČR.<sup>24</sup> Bude jasně dané, že jakýkoliv zásah je součástí bezpečnostních opatření, která platí ve VS ČR a že velitel jednotky PO z veřejného sektoru může provádět záchranné práce nebo požární zásah jen při společné koordinaci s odpovědným orgánem VS ČR. Velitel zásahu bude muset s ohledem na bezpečnostní opatření zejména:

- stanovit způsob provedení zásahu a komunikace,

---

<sup>24</sup> § 19, odst. 2, Zákona č. 239/2000 Sb., o integrovaném záchranném systému a o změně některých zákonů ve znění pozdějších předpisů

- zajistit doprovod příslušníkům zasahujících jednotek HZS,
- vymežit jednotlivé zóny zásahu uvnitř věznice,
- rozhodnout o způsobu evakuace osob, o jejich záchraně a určit priority,
- zajistit vytvoření zásahových cest pro příslušníky HZS,
- určit v prostoru věznice místo ke zřízení koordinačního stanoviště,
- zajistit vytvoření řídicího štábu,
- informovat o zvláštnostech spojených se zásahem a o nastavených režimových opatřeních,
- zabezpečit evidenci příslušníků zasahujících jednotek HZS.

Z metodického listu bude patrné, že očekávanými zvláštnostmi při zásahu v tomto specifickém prostředí může být:

- časová prodleva při vstupu nebo vjezdu do objektu,
- nebezpečí využití nastalé MU vězňenými osobami ve smyslu páchaní další trestné činnosti,
- příslušníci VS ČR vesměs nejsou vycvičení nositelé dýchací techniky, nebo nemusí být v tomto vycvičení,
- omezení provozu mobilních telefonů a radiostanic,
- omezení využití oken jako únikových cest či otvorů pro odvětrání,
- blízké uskladnění zbraní a střeliva,
- propojení různých funkčních celků mezi sebou (administrativní část, ubytovací část, výrobní část, skladovací část apod.),
- přítomnost osob se sníženou možností pohybu,
- dispozičně složité a nepřehledné uspořádání objektů.

## 2.6 Metodika pro činnost VS ČR

Základní složkou výcviku všech příslušníků VS ČR jsou vnitřní předpisy, které však nejsou v této problematice tak obsáhlé, jak tomu je u příslušníků HZS. Hlavním dokumentem je nařízení generálního ředitele VS ČR o MU.<sup>25</sup> Na toto nařízení potom postupně navazují nařízení jednotlivých ředitelů věznic, která z něj vycházejí. Nařízení generálního ředitele stanoví, že požár ve věznici je tzv. „závažnou mimořádnou událostí“.

---

<sup>25</sup> Nařízení generálního ředitele VS ČR č. 1/2013, o mimořádných událostech ve VS ČR

Nejvíce povinností je zde kladeno na příslušníka, který je rozkazem určen jako VISS ve věznici. Jeho povinností je:

- okamžitě nahlásit MU (požár) „stále službě“, což je příslušník VS ČR, který je rozkazem velen do služby na generálním ředitelství VS ČR,
- neprodleně informovat o vzniklé MU ředitele příslušné věznice a další určené služební funkcionáře,
- provést zápis do knihy předání a převzetí služby,
- sepsat písemnou zprávu o MU, tzv. „hláskou službu“, kterou předkládá řediteli dané věznice, který ji po odsouhlasení a parafování předává na generální ředitelství VS ČR.

Příslušník VS ČR (VISS) plní při vyhlášení krizových stavů nebo při vzniku MU úkoly podle výše uvedené vnitřní dokumentace. Je v jeho pravomoci rozhodnout, jak bude vzniklou situací řešit. V případě vzniku požáru má pouze dvě možnosti:

- Zajistit zvládnutí hasebního zásahu vlastními silami a prostředky,
- Přivolat na pomoc jednotku HZS.

Všechna své rozhodnutí musí VISS zapsat do knihy předání a převzetí služby, musí o nich neprodleně informovat ředitele věznice a poté je musí zapsat i do písemné zprávy (hlásky služby), která je následně poslána na generální ředitelství VS ČR. Při spolupráci s HZS je VISS styčným důstojníkem, který je velitelem hasebního zásahu pro příslušníky VS ČR a spolupracuje s velitelem zásahu zasahujících jednotek HZS na rovnoprávné úrovni.

## **2.7 Cíl práce a pracovní hypotézy**

Základním cílem této bakalářské práce je:

- Provéřit funkčnost naplánovaného cvičného požárního poplachu ve věznici VS ČR.
- Porovnat naplánovanou časovou osu cvičení se skutečnou časovou osou zaznamenanou během vlastního provedení cvičného požárního poplachu a provést jeho vyhodnocení.
- Zmapovat problematiku prevence PO a posoudit její význam pro VS ČR.

Cílem každého cvičného požárního poplachu musí být prověření znalostí všech zaměstnanců, aby věděli, co mají dělati v případě, když zazní varovné sirény. Sirény jsou prostředkem k varování obyvatel při hrozícím nebezpečí. Každý občan nebo zaměstnanec, či příslušník apod., by měl vědět, jaké druhy signálů existují a co který z nich znamená a hlavně – jak se v případě ohrožení zachovat.

V České republice je zaveden systém varování obyvatelstva, který pokrývá téměř 100% všech trvale osídlených oblastí. Z toho je patrné, že v podstatě na každém místě je možné zachytit příslušný varovný signál. Ten je tvořen převážně sirénami, obecními rozhlas, napojenými na dálkové ovládání nebo ovládanými ručně nebo místně. Některé sirény (elektronické) „umějí mluvit“, tj. po zaznění signálu je automaticky sdělena tísňová informace. Obdobně to platí i pro některé obecní rozhlas, které plní funkci místních informačních systémů. Většina sirén je však staršího typu, tedy rotační, které pouze „houkají“ a po zaznění signálu není možné prostřednictvím tohoto druhu sirény sdělit obyvatelům nebo zaměstnancům druh ohrožení. Proto je důležité umět rozlišovat jednotlivé druhy signálů.

Vzhledem ke specifické činnosti, kterou VS ČR vykonává, je jasné, že zde platí jak všechny všeobecné varovné signály, tak zde musí být také určeny speciální vnitřní varovné signály. V podmínkách VS ČR například nelze aplikovat samovolnou evakuaci vězňených osob z věznice ven na jakékoliv volné prostranství. Tato činnost musí být přesně organizována a prováděna příslušníky VS ČR, kteří jsou v té chvíli veleni do služby. Velká odpovědnost zde leží na velícím příslušníkovi VS ČR, na služebním funkcionáři, který je v době MU velícím důstojníkem na operačním středisku věznice.

V podmínkách VS ČR je proto nezbytná spolupráce příslušníků VS ČR se zasahujícími složkami IZS a s příslušníky HZS.

## 3 Metody

### 3.1 Námět cvičení včetně jeho rozsahu

Námětem popisovaného cvičení – cvičného požárního poplachu, je koordinovaný postup složek IZS (konkrétně se jedná o příslušníky HZS příslušného kraje a Policie ČR) a o příslušníky VS ČR při řešení MU v objektu jedné z věznic VS ČR. V tomto případě se jedná o cvičení ve věznici tzv. „městského“ typu. Věznici „městského typu“ je taková budova věznice, která stojí v běžné městské zástavbě, velmi často poblíž městského centra, není obklopena zdí s ostnatým drátem a nárožními strážními věžemi. Plášť budovy věznice je zároveň její vnější stranou a okolo budovy vedou chodníky a městské komunikace. Požár v takovéto věznici je nebezpečný jednak pro samotné zaměstnance, příslušníky a vězněné osoby, ale také i pro městské obyvatelstvo, které se nachází v bezprostřední blízkosti budovy věznice. Zásah složek IZS, v tomto případě HZS a Policie ČR, s sebou nese, mimo jiné, zatarasení a zablokování okolních městských komunikací (ulic a chodníků), které s budovou bezprostředně souvisí a vedou k ní. Z toho vyplývá, že MU ve věznici městského typu, má dopad i na široké okolí a část města, ve které budova věznice stojí.

Vlastní námět cvičení byl stanoven takto: *„Zásah jednotek IZS v budově věznice v důsledku požáru, který vznikl technickou závadou na elektroinstalaci s následným rozšířením požáru na vybavení kulturní místnosti jednoho z oddílů, kde jsou ubytované vězněné osoby. Požár se dále rozšíří prostupy do půdního prostoru. Při likvidaci požáru a evakuaci vězněných osob příslušníky VS ČR budou zraněny dvě vězněné osoby a jeden příslušník VS ČR. Zraněné osoby budou přeneseny na provizorní ošetrovnu zřízenou přímo v budově věznice. Ošetřující personál při prvotním ošetření určí, že jedna zraněná vězněná osoba bude transportována eskortou do jiné věznice.“*

Scénář cvičení byl dán touto osnovou a jeho jednotlivé části byly rozpracovány s úmyslem procvičení následujících činností:

- Nácvik součinnosti všech zasahujících jednotek HZS mezi sebou.
- Nácvik likvidace MU – požáru.
- Nácvik vzájemné komunikace.
- Nácvik součinnosti zasahujících jednotek s příslušníky VS ČR.
- Nácvik záchrany osob ze zakouřeného a stísněného prostoru.
- Nácvik součinnosti operačních středisek.

Při cvičení byly využity nejen profesionální jednotky HZS příslušného kraje, ale následně byly do zásahu povolány i JSDHO podle poplachového plánu při vyhlášení druhého stupně požárního poplachu. Cílem této části scénáře bylo prověřit jednotlivé zasahující složky z možnosti vzájemné spolupráce a kooperace při požáru velkého rozsahu v centru města a v objektu, kde jsou složité podmínky pro hasební zásah.

Druhý bod scénáře měl za úkol prověřit všechny zasahující jednotky při likvidaci a uhašení simulovaného požáru v prostoru věznice. Orientaci ve složitém a členitém prostoru, kde se nachází VO, kde jsou uzavřené dveře, ketry, mříže, kde nejsou trvale volné únikové cesty a kde hrozí zasahujícím příslušníkům možné nebezpečí z napadení VO.

Třetí bod scénáře měl za úkol procvičit vzájemnou komunikaci mezi všemi zasahujícími jednotkami, mezi jednotlivými skupinami složek IZS a VS ČR. Měl prověřit jak rychle a v jaké kvalitě se předávané rozkazy dostanou od velících důstojníků z řídicího štábu, až k jednotlivým příslušníkům přímo v zásahu na ohrožených místech. Funkčnost a propojenost vzájemné komunikace je základním kamenem úspěšného zdolání každé MU, v tomto případě požáru ve věznici.

Čtvrtá část scénáře byla v podstatě jedna z nejdůležitějších, protože prověřila součinnost všech zasahujících jednotek s příslušníky VS ČR. Do objektů VS ČR není možné vstupovat neorganizovaně a bez spolupráce s příslušníky VS ČR a bez jejich dohledu. Každý vstupující musí mít při pohybu ve věznici doprovod, který zodpovídá jednak za bezpečnost vstupujících osob do věznice a také mu umožňuje průchod přes jednotlivé uzavřené brány, ketry, mříže, dveře apod. To platí i pro zasahující složky HZS, které jsou při zásahu zcela závislé na „průvodcovské“ službě příslušníků VS ČR. Nacvičení této součinnosti bylo jedním z hlavních důvodů uskutečnění celého cvičení. Důležitou součástí cvičení byla i koordinace a spolupráce všech zasahujících složek s příslušníky Policie ČR, kteří měli za úkol zajistit vnější perimetr budovy, řídit pohyb osob mimo prostory věznice a řídit a usměrňovat okolní navazující dopravu na přilehlých komunikacích. Provádět uzávěru jednotlivých komunikací. Kontrolovat vstup do uzavřené zóny apod.

Každý požár s sebou nese podstatné zhoršení viditelnosti v místě zásahu a v přilehlých prostorách. Budova věznice je velmi členitá a ztráta orientace je zde pro neznalé osoby velkým nebezpečím. Procvičení této části scénáře bylo náplní jeho pátého bodu. V tomto bodu bylo počítáno i se záchranou konkrétních osob (figurantů) ze zasaženého prostoru, u nichž bylo naaranžováno nějaké konkrétní poranění.



Posledním procvičovaným úkolem byla spolupráce všech zúčastněných operačních středisek jednotlivých zasahujících složek (operační středisko VS ČR v příslušné věznici, operační středisko HZS a operační středisko Policie ČR).

### 3.2 Seznam sil a prostředků

Pro potřeby cvičení byly vyčleněny potřebné počty zúčastněných osob (zasahujících příslušníků) i s potřebným vybavením. Plánované počty všech nasazených osob a potřebné techniky jsou uvedeny v následující tabulce.

Tab. 3.1 Seznam nasazených sil a prostředků

Druh jednotky	Kategorie	Technika	Počet osob
<b>Jednotky HZS</b>			
HZS příslušného kraje	I.	CAS 20/4000/250-S2T	1 + 3
	I.	CAS 20/4000/250-S2T	1 + 3
	I.	AZ 37M1Z	1 + 1
	I.	CAS 30/9000/540-S3R	1 + 1
HZSP SŽDC	IV.	CAS 16/3500/400-M3V	1 + 3
JSDHO	III/1	CAS 15/4900/400-S2Z	1 + 5
<b>Policie ČR</b>			
Policie OHS	ÚO	Škoda Octavia 3x	9
Policie DI	ÚO	Škoda Octavia 2x	4
Policie OOP	ÚO	Škoda Octavia	3
Technik SKPV	ÚO	VW Transporter	2
Garant taktiky služebního zákroku Policie ČR		Podle potřeby	1

Koordinátor Policie ČR		Škoda Octavia	1
<b>VS ČR</b>			
Velitel zásahu	VS ČR	-	1
Člen požární hlídky	VS ČR	-	1
Zdravotní zabezpečení	VS ČR	VW sanita	2
Garant taktiky služebního postupu VS ČR + Koordinátoři	VS ČR	VW Transporter	6
Figuranti	VS ČR		3
<b>Celkem</b>			<b>55</b>
Příslušníci velení do služby	VS ČR		Dle rozkazu

### 3.3 Etapy cvičení a úkoly cvičících jednotek

Celé cvičení bylo rozděleno na dvě etapy, které se skládaly z jednotlivých dílčích etap. První část cvičení se týkala hasebního zásahu ve věznici a druhá část se týkala přepadení a únosu eskortního vozidla, které převáželo eskortovanou vězněnou osobu. Druhá část cvičení není předmětem této bakalářské práce, proto je uvedena jen zde v této podkapitole.

První část cvičení:

- Seznámení příslušníků HZSP SŽDC s pravidly vstupu a pohybu v dané věznici (bylo provedeno 3 dny před vlastním cvičením určenými služebními funkcionáři VS ČR a občanskými zaměstnanci odpovědnými za bezproblémový chod věznice).
- Provedení vlastního hasebního zásahu jednotkami HZS a VS ČR.
- Vyhodnocení první části celého cvičení v prostoru věznice VS ČR.

Druhá část cvičení:

- Odjezd eskortního vozidla VS ČR se zraněnou vězněnou osobou.
- Přepadení a únos eskortního vozidla.
- Spuštění pátrací akce.
- Zadržení vozidla a zajištění pachatelů.
- Vyhodnocení druhé části celého cvičení v prostoru věznice VS ČR.

Jednotlivé cvičící jednotky měly za povinnost postupně procvičit tyto zde uvedené okruhy svých povinností.

Jednotky HZS příslušného kraje:

- Povinnost zorganizovat místo zásahu a přitom spolupracovat s velitelem zásahu VS ČR a zjistit potřebné informace na místě zásahu.
- Provéřit činnost velení při hasební zásahu a při záchraně osob.
- Provéřit činnost při celkovém průzkumu situace.
- Provéřit činnosti při vytvoření dopravního vedení od CAS 20 MB směrem k místu požáru.
- Provéřit činnosti při vytvoření útočného proudu od rozdělovače do prostoru kulturní místnosti a do půdního prostoru (útočné proudy č. 1 a č. 2).
- Provéřit činnost při záchraně osob.
- Provéřit činnost při vytvoření útočného proudu pomocí AZ 37.
- Provéřit činnosti při zásahu v zakouřeném půdním prostoru.

Jednotky HZS SŽDC:

- Provéřit činnost při průzkumu půdního prostoru.
- Provéřit činnost při záchraně osob.
- Provéřit činnosti při zajištění dodávky hasební vody pro CAS vjeté do prostoru vnitřního dvora budovy věznice.
- Provéřit činnost při zajištění zálohy na vlastní stanici pro případ jiné MU v regionu (dopravní nehoda, jiný požár apod.).

Příslušníci JSDHO:

- Provéřit činnost při zajištění zálohy na vlastní stanici pro případ jiné MU.

Policie ČR:

- Provéřit činnost příslušníků Policie ČR při vytvoření uzávěry okolních městských komunikací, které sousedí s budovou věznice a při řízení dopravy a pohybu osob v tomto perimetru.
- Provéřit činnosti související se zásahem proti únoscům eskortního vozidla VS ČR, zastavení tohoto vozidla a jeho následné zajištění – tato část cvičení ale není předmětem této bakalářské práce a proto zde není rozebrána do hlubších podrobností.

Příslušníci VS ČR:

- Provéřit činnost při velení u zásahu.
- Provéřit činnost příslušníků při provádění evakuace určeného oddílu, kde jsou ubytované vězněné osoby.
- Provéřit činnosti při zajištění úkolů společného průzkumu, ošetření a záchrany zraněných osob (spolupráce s příslušníky HZS) a při střežení objektu (spolupráce s příslušníky Policie ČR),
- Provéřit činnosti při zprovoznění a zavodnění suchovodu v budově věznice.
- Provéřit činnosti související s doprovodem zasahujících jednotek HZS.
- Zajistit činnost figurantů.

### **3.4 Plánovaná časová osa průběhu cvičení**

Celé cvičení bylo naplánováno tak, aby pokrylo v celé své šíři procvičované situace a to tak, aby jednotlivé situace na sebe plynule navazovaly. Proto byla nejprve sestavena předpokládaná časová osa průběhu celého cvičení s uvedením času zahájení jednotlivých činností a s uvedením informace o tom, která část jednotek bude danou činnost vykonávat a naposledy s uvedením předpokládané procvičované činnosti. Pro lepší názornost začíná časová osa časovým údajem 00:00 hodin. Vzhledem k potřebám cvičení byly do časové osy uvedeny i dva záporné údaje, které představují údaj o vzniku požáru, respektive údaj týkající se zpozorování požáru příslušníkem VS ČR. Časová osa byla následně sestavena do přehledné tabulky.

Tab. 3.2 Plánovaná časová osa průběhu cvičení

Čas	Situace	Předpokládaná činnost
T-00:10	Vznik požáru	Zakouření daného prostoru.
T-00:03	Zpozorování požáru příslušníkem VS ČR.	Nahlášení MU VISS, rozkaz k zahájení evakuace administrativní části objektu věznice a zahájení evakuace nejohroženějšího oddílu s vězněnými osobami.
<b>T 00:00</b>	Nahlášení MU velícím příslušníkem VS ČR ve službě na KOPIS HZS příslušného kraje.	KOPIS přijímá zprávu a vyhlašuje poplach pro jednotku HZS kraje a pro jednotku HZSP SŽDC, pro JSDHO – záloha na vlastní stanici.
<b>T+00:02</b>	Výjezd jednotek HZS.	Výjezd jednotky HZS příslušného kraje a HZSP SŽDC na místo MU.
T+00:06	Příjezd jednotek HZS. Velitel jednotky HZS se schází s velitelem zásahu VS ČR.	Velitel jednotky dává rozkaz pro přípravu ke vjezdu dvou CAS 20 do areálu věznice včetně osádek vozidel.
T+00:07	Příjezd jednotky HZSP SŽDC.	Velitel jednotky dává rozkaz k vyčkání příslušníků jednotky před vstupem do objektu věznice s věcnými prostředky určenými pro likvidaci požáru.
T+00:10	Kontrola počtu příslušníků HZS vstupujících do areálu věznice.	Velitel jednotky vydává rozkaz: <ul style="list-style-type: none"> <li>▪ ke vjezdu CAS 20 na vnitřní nástupní plochu,</li> <li>▪ k přistavení druhé CAS ke vjezdu do budovy věznice,</li> <li>▪ ke vstupu jednotky HZSP SŽDC do budovy věznice.</li> </ul>

<p><b>T+00:11</b></p>	<p>Velitelské stanoviště. Určení velitelů úseků.</p>	<p>Velitelské stanoviště je vytvořeno v místnosti operačního střediska věznice.</p> <p>Velitel zásahu:</p> <ul style="list-style-type: none"> <li>▪ ustanovuje velitele jednotky HZS kraje pomocníkem velitele zásahu,</li> <li>▪ určí jednotlivé úseky při zásahu.</li> </ul>
<p>T+00:12</p>	<p>Ukončení evakuace oddílu, kde jsou ubytovány vězněné osoby.</p>	<p>Příslušník VS ČR – velitel úseku č. 2 informuje velitele zásahu:</p> <ul style="list-style-type: none"> <li>▪ o ukončení evakuace a přesunu vězněných osob do předem určených částí objektu věznice,</li> <li>▪ o dvou chybějících vězněných osobách, které se nacházely v místnosti zasažené požárem,</li> <li>▪ o tom, že vlivem silného zakouření nebylo možné provést jejich vyhledání,</li> <li>▪ o tom, že na vstupu do oddílu zůstal na stráží jeden příslušník VS ČR.</li> </ul>
<p>T+00:13</p>	<p>Zahájena příprava na hasební práce a záchranu osob.</p>	<p>Velitel úseku č. 1 dává rozkaz:</p> <ul style="list-style-type: none"> <li>▪ k vytvoření dopravního vedení za doprovodu příslušníků VS ČR po nejbližším schodišti do patra, kde je zjištěný požár,</li> <li>▪ k záchraně zraněných osob,</li> <li>▪ k přípravě na 1. a 2. útočný proud.</li> </ul> <p>Velitel úseku č. 1 dává rozkaz k vytvoření záchranné skupiny z příslušníků HZSP SŽDC a k jejich přesunu ke vstupu do oddílu, ze kterého byly evakuovány vězněné osoby.</p>
<p>T+00:14</p>	<p>Příslušníci VS ČR propojují suchovod.</p>	<p>Velitel úseku č. 1 dává rozkaz:</p>

		<ul style="list-style-type: none"> <li>▪ k napojení CAS 16 na suchovod na vnější straně budovy věznice</li> <li>▪ k zajištění dodávky hasební vody z hydrantu,</li> <li>▪ ke vjezdu druhé CAS 20 na vnitřní nástupní plochu.</li> </ul>
T+00:15		<p>Velitel úseku č. 1 dává rozkaz:</p> <ul style="list-style-type: none"> <li>▪ technice AZ 37 a CAS 30 k vytvoření dalšího útočného proudu na střechu objektu věznice z přilehlé městské komunikace,</li> <li>▪ k zajištění dostatečného množství hasební vody pro tento útočný proud,</li> <li>▪ k průzkumu střechy věznice a k zahájení případných hasebních prací.</li> </ul> <p>Velitel úseku č. 2 informuje velitele zásahu o ukončení evakuace občanských zaměstnanců věznice z administrativní části.</p>
T+00:16	Vytvoření dopravního vedení.	<p>Velitel úseku č. 1 dává rozkaz:</p> <ul style="list-style-type: none"> <li>▪ 1. útočnému proudu ke vstupu do kulturní místnosti evakuovaného oddílu,</li> <li>▪ k uhašení požáru a propátrání místnosti za doprovodu příslušníka VS ČR,</li> <li>▪ 2. útočnému proudu ke vstupu do půdního prostoru.</li> </ul>
T+00:17		<p>Velitel úseku č. 1 dává rozkaz záchranné skupině HZSP SŽDC k průzkumu prostor zasažených požárem a k záchraně nalezených osob ve spolupráci s příslušníky VS ČR.</p> <p>Ustaven AZ 37 do pracovní polohy.</p>

T+00:18	Nález 1. a 2. pohřešované osoby v kulturní místnosti na oddíle.	Transport nalezených osob k nejbližšímu schodišti za doprovodu příslušníků VS ČR a provedení jejich záchrany ve spolupráci s příslušníky HZSP SŽDC.
T+00:21	Nález 3. pohřešované osoby v půdním prostoru.	Transport zraněné osoby k nejbližšímu schodišti za doprovodu příslušníků VS ČR a provedení její záchrany ve spolupráci s příslušníky HZSP SŽDC.
T+00:23	První pomoc nalezeným osobám.	Velitel úseku č. 1 dává rozkaz k prvotnímu ošetření nalezených osob a k jejich transportu na ošetrovnu za doprovodu příslušníků VS ČR.
T+00:24	Kontrola místa požáru	Velitel úseku č. 1 dává pokyn 1. útočnému družstvu ke kontrole evakuovaného oddělení vězňených osob v doprovodu příslušníka VS ČR a ke kontrole těch částí oddělení, které jsou pod místem požáru, který byl na půdě.
<b>T+00:25</b>	Lokalizace požáru.	
T+00:27	Průzkum posledního patra administrativní části budovy věznice.	Příslušníci provedou průzkum budovy věznice v ohrožené části, žádné další osoby ani ohniska požáru nenalezeny.
T+00:36	Transport zraněných osob na ošetrovnu.	Jedna zraněná vězňená osoba je eskortou odvážena do jiné věznice.  <b>Plynule se naváže na druhou část cvičení. První část pokračuje plynule dál.</b>
<b>T+00:41</b>	Likvidace požáru.	Velitel úseku č. 1 vydává rozkaz: <ul style="list-style-type: none"> <li>▪ k zastavení dodávky hasební vody na požářiště,</li> <li>▪ ke zrušení 3. proudu na AZ 37.</li> </ul>



T+00:41	Závěrečný průzkum	Velitel úseku č. 1 vydává rozkaz k provedení závěrečného průzkumu v zasažených prostorách věznice.
<b>T+00:45</b>	Ukončení hasebního zásahu.	Velitel zásahu vydává rozkaz všem zasahujícím jednotkám k úklidu materiálu.
T+01:00	Konec úklidu použitého materiálu.  Vyhodnocení 1. části cvičení.	Vyhodnocení provedeného cvičení – cvičného požárního poplachu ve věznici – se všemi zúčastněnými jednotkami.
<b>T+01:15</b>	Odjezd jednotek HZS.	KOPIS HZS kraje ruší pohotovost JSDHO.
T+00:15  až  T+01:00		Paralelní průběh druhé části cvičení – automobilová eskorta vězněné osoby – přepadení eskorty – zásah Policie ČR atd.  Jak již bylo uvedeno, tato část cvičení není předmětem této bakalářské práce.
<b>T+01:20</b>		Konečné vyhodnocení celého cvičení za účasti všech velitelů.

### 3.5 Způsob provedení jednotlivých etap podle plánované časové osy

První část cvičení:

- Seznámení příslušníků HZSP SŽDC s pravidly vstupu a pohybu v dané věznici.

Toto seznámení provedli příslušníci a občanští zaměstnanci VS ČR tři dny před vlastním cvičením. Účelem bylo seznámit příslušníky HZSP SŽDC se standardními pravidly bezpečnosti ve věznici. Příslušníci byli upozorněni na možná rizika ze strany napadení vězněnou osobou, respektive vězněnými osobami.

- Provedení vlastního hasebního zásahu jednotkami HZS a VS ČR.

Provedení vlastního hasebního zásahu všemi jednotkami HZS bylo dopodrobna stanoveno scénářem podle časové osy tak, aby byly postupně procvičeny všechny důležité

činnosti. Vzhledem k tomu, že ve všech zařízeních VS ČR jsou složité podmínky pro zásah, tak bylo hlavním úkolem celého cvičení prověřit součinnost všech zasahujících jednotek IZS a jejich spolupráci s příslušníky VS ČR. Důležité bylo procvičení orientace ve složitém systému areálu a budovy věznice a to od vlastního vjezdu a vstupu do objektu, až po dohledání raněných v odlehlých částech budovy jako je například půdní prostor. Maximální spolupráce a součinnost byla jedním ze základních kamenů celého cvičení.

- Vyhodnocení první části celého cvičení v prostoru věznice VS ČR.

Celé cvičení bylo nakonec zhodnoceno velícími důstojníky jak z řad příslušníků HZS kraje, tak i ze strany služebních funkcionářů VS ČR z dané věznice. Tato část je popsána v samostatné kapitole.

Druhá část cvičení:

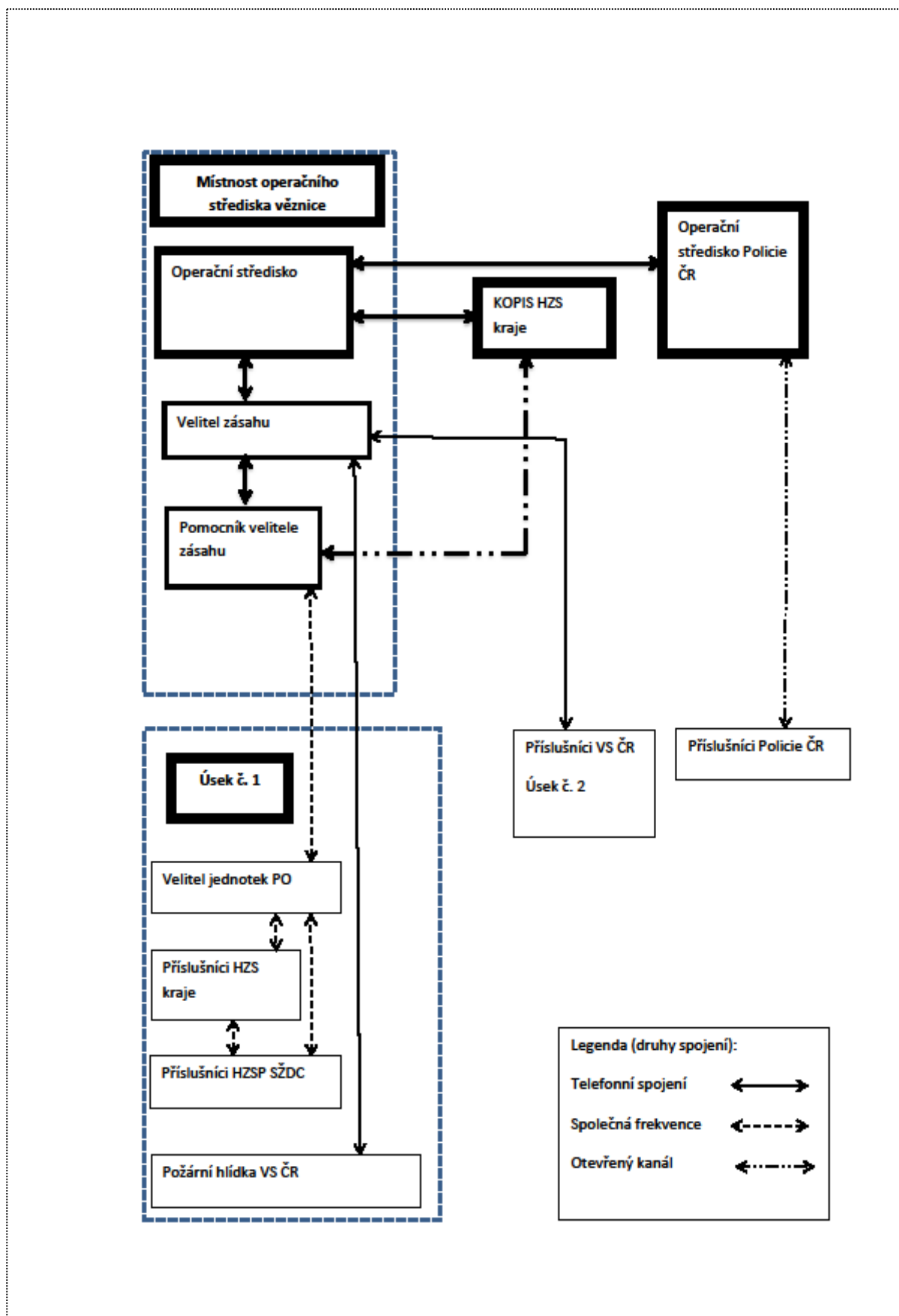
- Odjezd eskortního vozidla VS ČR se zraněnou vězněnou osobou.
- Přepadení a únos eskortního vozidla
- Spuštění pátrací akce.
- Zadržení vozidla a zajištění pachatelů.
- Vyhodnocení druhé části celého cvičení v prostoru věznice VS ČR.

Druhá část provedeného cvičení není obsahem této bakalářské práce, její průběh a její zhodnocení zde není uvedeno. Garantem taktiky zákroku příslušníků Policie ČR byl určený instruktor Policie ČR - Odboru služební přípravy z příslušného krajského ředitelství. Garantem služebního postupu příslušníků VS ČR byl služební funkcionář – Vedoucí oddělení vězeňské stráže dané věznice. Garantem taktiky zásahu jednotek PO byl velitel stanice HZS příslušného kraje. Garanti jednotlivých složek měli možnost usměrnit vývoj celého cvičení podle dané aktuální situace.

### **3.6 Plán spojení**

Důležitou součástí celého cvičení bylo vyzkoušení spojení jednotlivých velitelů mezi sebou a jejich spojení se zasahujícími jednotkami. Při jakékoliv MU je naprosto zřejmé, že platí ustálené rčení – „bez spojení není velení“. Proto byl kladen velký důraz na procvičení a vyzkoušení spojení všech účastníků cvičení mezi sebou. Schéma provedeného a vyzkoušeného spojení je znázorněno v následujícím obrázku.

Obr. 3.1 Schematický plán spojení



### 3.7 Bezpečnostní opatření

Při vlastním cvičení nebyla opomenuta ani bezpečnost všech zasahujících složek, protože podcenění této skutečnosti by mohlo mít za následek vážné, popřípadě i smrtelné zranění některého ze zasahujících příslušníků jak ze složek IZS, tak z příslušníků VS ČR a nesmělo se ani zapomenout na jednotlivé figuranty, pozorovatele a všechny ostatní osoby, které celé toto cvičení řídili, koordinovali a pozorovali.

Proto byla předem stanovena základní bezpečnostní pravidla, která museli všichni zúčastnění bezpodmínečně dodržovat. Tato pravidla byla stanovena následovně:

- Určený instruktor – garant před zahájením vlastního cvičení provedl kontrolu zbraní, které příslušníci Policie ČR a VS ČR při cvičení používali. Každý příslušník při této kontrole odevzdal zásobníky se všemi náboji. Cvičení probíhalo bez munice, žádná zbraň nebyla nabita.
- Všechny úseky, prostory, komunikace apod., kde cvičení probíhalo, byly zajištěny příslušníky DI Policie ČR. V blízkosti věznice byly zajištěny všechny příjezdové cesty, které vedly jak k samotné věznici a vstupům nebo vjezdům do ní, tak byly zablokovány i ty úseky komunikací, které s věznicí sousedily a vedly okolo ní. Příslušníci DI Policie ČR v těchto úsecích řídili dopravu a pohyb osob takovým způsobem, aby byla dána přednost hlavně zasahujícím vozidlům IZS. Dále byl umožněn průjezd vozidlům městské hromadné dopravy dopravních podniků.
- Omezení provozu bylo dopředu projednáno s příslušným odborem Magistrátu města, v jehož katastru je věznice umístěna.
- Při vlastním cvičení se z bezpečnostního hlediska postupovalo hlavně podle bojového řádu jednotek požární ochrany a cvičebního řádu jednotek požární ochrany.
- Zdravotnické zabezpečení zajistila organizační složka věznice, ve které cvičení probíhalo. Každá věznice má ve své organizační struktuře zdravotnické středisko, kde je dostatek odborného zdravotnického personálu.
- V případě jakékoliv neplánované mimořádné situace (dopravní nehoda, zranění osob, technická havárie apod.) byl stanovený speciální signál, který znamenal, že byly okamžitě ukončeny veškeré prováděné cvičební činnosti všemi cvičícími jednotkami.
- Pohyb náhodných občanů v blízkosti věznice byl regulován příslušníky Policie ČR, ale předpokládalo se, že náhodných občanů se cvičení v podstatě nedotkne.

### 3.8 Výstroj a výzbroj

Každá zasahující složka byla vybavena příslušnými osobními ochrannými prostředky v takovém množství a v takové skladbě, aby byla zajištěna jejich bezpečnost a ochrana všech cvičících příslušníků a všech dalších osob, které se cvičení zúčastnily jako pozorovatelé. Základním rozpoznávacím prostředkem, který umožnil také jasnou identifikaci jednotlivých osob, byla uniforma jednotlivých zasahujících složek. Další ochranné prostředky byly všechny ty, které jsou předepsány a nařízeny k použití při řešení takovéto mimořádné události.

Příslušníci HZS kraje a HZSP SŽDC byli vybaveni předepsanou výstrojí a výzbrojí potřebnou pro hasební zásah. Pro zásah v zakouřeném prostředí byli vybaveni společnými ochrannými prostředky pro práci v tomto prostředí.

Příslušníci Policie ČR byli řádně vystrojeni a vybaveni podle příslušných služebních předpisů:

- Pořádková policie byla vystrojena podle Čl. 10., Závazného pokynu policejního prezidenta č. 180/2012, o plnění základních úkolů služby pořádkové policie.
- Příslušníci DI policie byli vystrojeni podle Čl. 11., Závazného pokynu policejního prezidenta č. 160/2009, kterým se upravuje postup na úseku bezpečnosti a plynulosti silničního provozu, ve znění pozdějších Závazných pokynů policejního prezidenta a řádně ustrojeni podle Závazného pokynu policejního prezidenta č. 212/2008, o služebních stejnokrojích Policie ČR (stejnokrojový předpis), ve znění pozdějších Závazných pokynů policejního prezidenta.
- Příslušníci Policie ČR byli vyzbrojeni pistolemi CZ vz. 75 Compact FX/CQT SecuriBlank a vybaveni neprůstřelnými vestami, případně dalšími taktickými a ochrannými doplňky (brýle apod.).
- Příslušníci SKPV byli vybaveni dokumentační technikou (kamera, fotoaparát apod.).

Příslušníci VS ČR byli řádně vystrojeni a vybaveni podle následujících předpisů tímto způsobem:

- Příslušníci provádějící eskortu byli řádně vystrojeni a vybaveni podle Pravidel pro provádění eskort do zdravotnických zařízení a vyzbrojeni pistolemi CZ vz. 75 Compact FX/CQT SecuriBlank a ochrannými doplňky (brýle apod.), za dodržení

§ 16 Nařízení generálního ředitele č. 23/2014 a vybavení donucovacími prostředky (teleskopický obušek, pouta, předváděcí řetízky, slzotvorné prostředky).

- Příslušníci, kteří tvořili doprovod příslušníkům HZS, byli ustrojeni do ochranných protipožárních oděvů a vybaveni dýchacím přístrojem Saturn S7-89.
- Příslušníci – figuranti byli ustrojeni do pracovních ochranných oděvů.

K dispozici a použití měly všechny cvičící jednotky techniku uvedenou v kapitole 3.2 Seznam sil a prostředků.

## **3.9 Grafická a obrazová část**

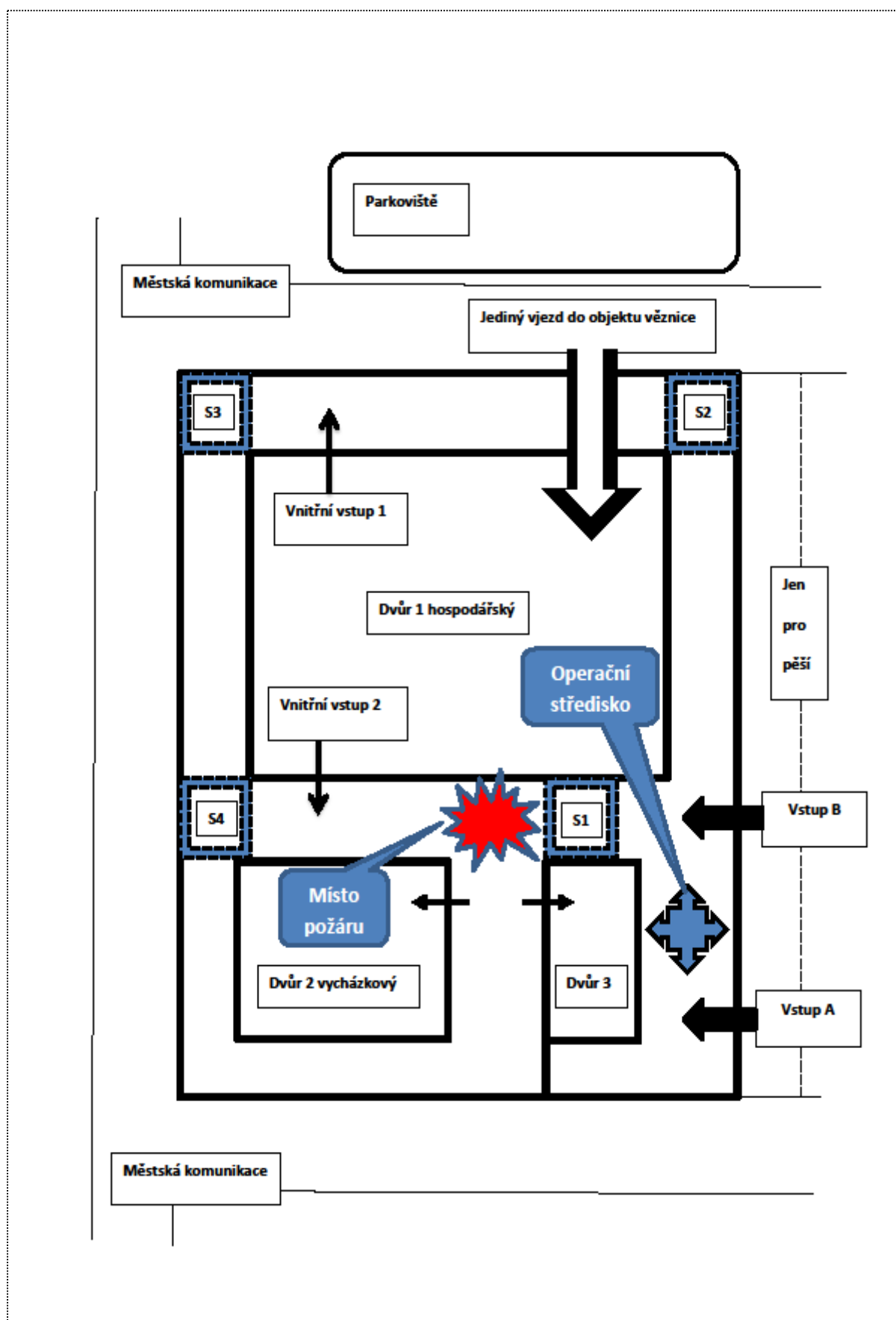
### **3.9.1 Schematický plán věznice**

Provedení cvičného požárního poplachu bylo naplánováno do věznice „městského typu“. Popis budovy je následující:

- Jedná se o budovu o jednom podzemním a čtyřech nadzemních podlažích.
- Podlahy jsou betonové a jejich pochůznou vrstvu tvoří dlaždice, v kancelářích je jako podlahová krytina použito linoleum.
- Obvodové zdivo budovy tvoří plné cihly, příčky jsou vyzděné z cihel plných nebo dutých.
- Stropy nad jednotlivými podlažími tvoří betonové panely.
- Střeška je šikmá, střešní plášť je tvořen plechovou střešní krytinou.
- Budova je rozdělena na administrativní část a věžeňskou část.
- V budově jsou čtyři schodiště, dvě v administrativní části a dvě ve věžeňské části.
- Operační středisko je v administrativní části ve 2.NP.
- Do budovy vedou dva vstupy – vstup A pro návštěvy, vstup B pro zaměstnance.
- Do budovy vede pouze jeden vjezd, který ústí na dvůr 1 – hospodářský.
- V budově jsou dále ještě další dva dvory, které jsou přístupné pouze z vnitřního křídla věznice.
- Vytápění budovy je provedeno teplovodem s dálkovým přívodem tepla.
- Přívod elektrické energie je proveden na nejvyšší napětí 400V, hlavní vypínač je v rozvodně vedle vjezdu do budovy.
- Hlavní uzávěr plynu a vody je v suterénu v podzemní části.
- Budova má vlastní záložní zdroj elektrické energie

Schematický plán budovy věznice i s místem vzniku požáru je znázorněn na následujícím obrázku.

Obr. 3.2 Schematický plánec věznice



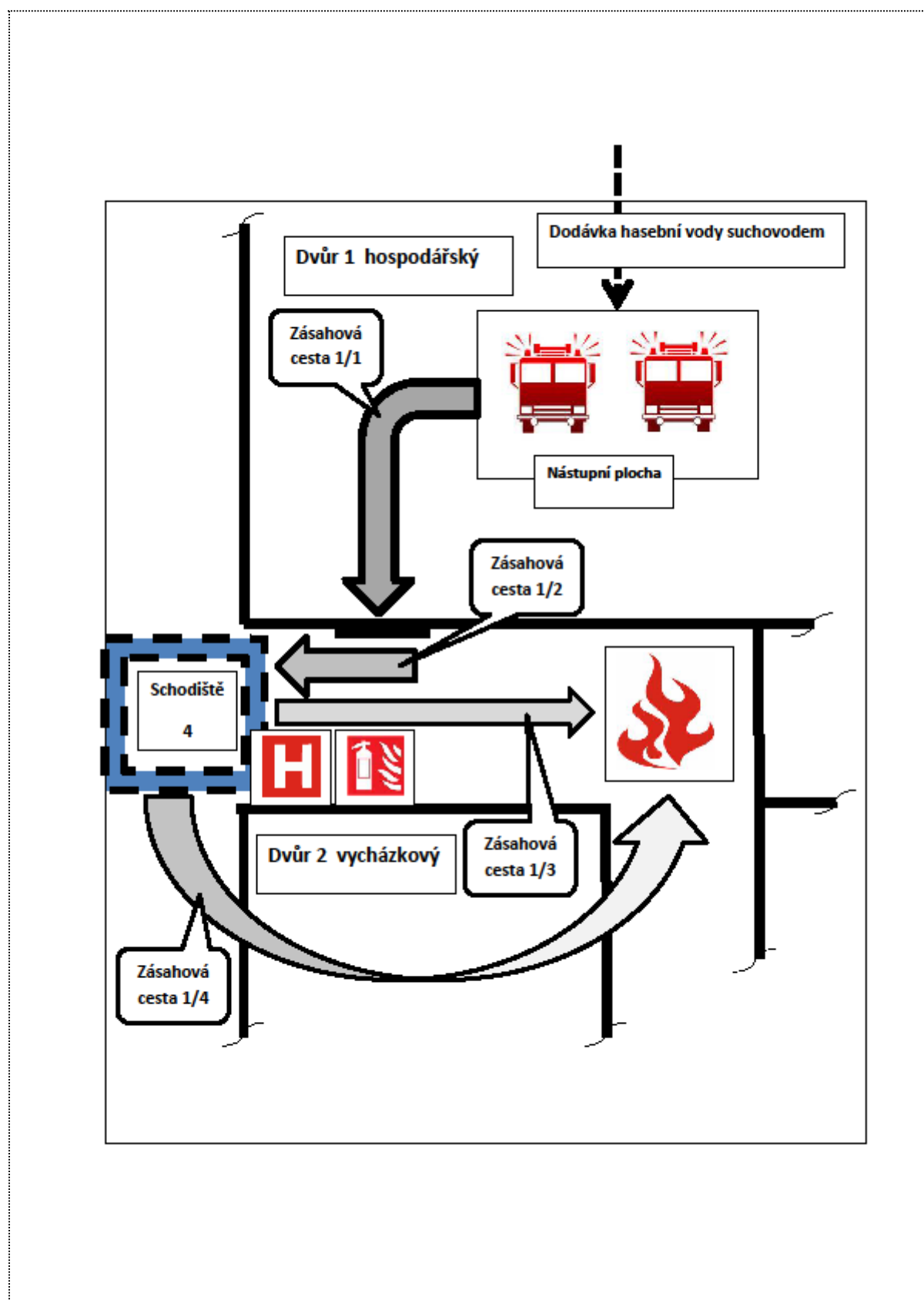


### 3.9.2 Vlastní hasební zásah

Jak již bylo uvedeno v kapitole 3.1, tak námětem cvičného požárního poplachu byl zásah jednotek IZS v budově věznice v důsledku požáru, který vznikl technickou závadou na elektroinstalaci s následným rozšířením požáru na vybavení kulturní místnosti jednoho z oddílů, kde jsou ubytované vězněné osoby. Požár se dále rozšířil prostupy do půdního prostoru.

Vlastní situace je znázorněna na následujícím obrázku. Dvě zásahová vozidla CAS vjela do prostoru věznice na dvůr 1 hospodářský, kde je vyhrazená vnitřní nástupní plocha. Pro dostatečné zásobení vozidel uvnitř věznice hasební vodou byla suchovodem, který byl zavodněn, propojena s dalším zásahovým vozidlem CAS, který stál před budovou věznice. Dodávka hasební vody byla zajištěna pomocí kyvadlové dopravy a přes vnější zásahové vozidlo ke dvěma zásahovým vozům v areálu věznice. Tímto způsobem byl zajištěn dostatečný přísun hasební vody na místo požářiště, kam byla hasební voda rozvedena položeným hadicovým vedením ze dvou zásahových vozidel, která byla uvnitř věznice. Zásahová cesta byla vedena od zásahových vozidel na vnitřní nástupní ploše přes vnitřní vstup 2 do budovy věznice, který vede do chodby v přízemí věznice (označeno jako zásahová cesta část 1/1). Dále vedla ke schodišti 4 (označeno jako zásahová cesta část 1/2). Dále pokračovala po schodišti do nejvyššího patra budovy věznice k místu, kde požár vzniknul a nejbližším směrem od schodiště na místo požáru (označeno jako zásahová cesta část 1/3). Protože schodiště 4 je průchozí po celé výšce budovy věznice, tak vedla zásahová cesta ještě o patro výše až do půdního prostoru (označeno jako zásahová cesta část 1/4).

Obr. 3.3 Schéma vlastní hasební zásah



### **3.9.3 Použitá technika**

Pro potřeby cvičení byla vyčleněna potřebná technika, které je speciální pro každou složku IZS. Nejvíce techniky, vzhledem k námětu cvičení, použili příslušníci HZS příslušného kraje. Souhrnný přehled nejdůležitějších prostředků je uveden v Příloze 1.

## 4 Výsledky

### 4.1 Skutečná časová osa průběhu cvičení

Celé požární cvičení bylo naplánované podle jednotlivých činností a podle předpokládaných časů, které jsou potřebné pro jejich provedení. V této části je porovnaná plánovaná časová osa cvičení s tou skutečnou, která byla sledována a zapisována při vlastním průběhu cvičení. Skutečná časová osa je vložena do plánované časové osy a pro lepší názornost jsou šedou barvou podbarveny ty části, které nebyly uvedeny v plánované časové ose, ale vyplynuly z celkového průběhu cvičení. Z porovnaných časových os je zřejmé, kterou činnost vykonávaly jednotky HZS a kterou činnost vykonávali příslušníci VS ČR (*psáno kurzívou*), kteří v rámci svých služebních povinností musí při těchto MU provádět ještě další činnosti, které směřují k zajištění bezpečnosti celého areálu věznice, k zajištění zvýšené ostrahy věznice a k zamezení jakékoliv možnosti zneužití této situace vězňenými osobami např. k útěku z věznice nebo k napadení jiných osob (například zasahujících příslušníků HZS).

Tab. 3.3 Skutečná časová osa průběhu cvičení

Čas	Situace	Předpokládaná činnost
T-00:10	Vznik požáru	Zakouření daného prostoru.
T-00:03	<i>Zpozorování požáru příslušníkem VS ČR.</i>	<i>Nahlášení MU VISS, rozkaz k zahájení evakuace administrativní části objektu věznice a zahájení evakuace nejohroženějšího oddílu s vězňenými osobami.</i>
T-00:02	<i>Velící příslušník ve službě – VISS – vydává rozkaz k zahájení evakuace.</i>	<i>Zahájení evakuace administrativní části objektu věznice a zahájení evakuace nejohroženějšího oddílu s vězňenými osobami.</i>
<b>T 00:00</b>	<i>Nahlášení MU velícím příslušníkem VS ČR ve službě – VISS - na KOPIS HZS příslušného kraje.</i>	KOPIS přijímá zprávu a vyhlašuje poplach pro jednotku HZS kraje a pro jednotku HZSP SŽDC, pro JSDHO – záloha na vlastní stanici.

T+00:02	Výjezd jednotek HZS.	Výjezd jednotky HZS příslušného kraje a HZSP SŽDC na místo MU.
T+00:04	<i>Velící příslušník VS ČR ve službě – VISS - ukončil hlášení na KOPIS a na operační středisko Policie ČR.</i>	<i>Probíhá evakuace. VISS nahlásil MU ve věznici na operační středisko Policie ČR a požádal o zajištění vnějšího perimetru věznice a o regulaci dopravy v jejím nejbližším okolí.</i>
T+00:05	<i>VISS vydal příkaz k postavení „uzávěry“ na všech důležitých místech ve věznici.</i>	
T+00:06	Příjezd jednotek HZS. Velitel jednotky HZS se schází s velitelem zásahu VS ČR.	Velitel jednotky dává rozkaz pro přípravu ke vjezdu dvou CAS 20 do areálu věznice včetně osádek vozidel.
T+00:06	<i>Postavení „uzávěry“</i>	<i>VISS přijal hlášení o postavení „uzávěry“ na určených místech v areálu věznice.</i>
T+00:07	Příjezd jednotky HZSP SŽDC.	Velitel jednotky dává rozkaz k vyčkání příslušníků jednotky před vstupem do objektu věznice s věcnými prostředky určenými pro likvidaci požáru.
T+00:07	<i>VISS vydal příkaz k otevření vnějších vrat v pojezdové bráně.</i>	<i>Na operační středisko se dostavil služební funkcionář VS ČR – velitel zásahu. Veliteli zásahu VS ČR je nahlášeno vytvoření úplné „uzávěry“ v prostoru věznice, dále je mu nahlášeno ukončení evakuace občanských zaměstnanců v administrativní části věznice.</i>
T+00:10	<i>VISS vydal příkaz k povolení vjezdu první CAS do</i>	<i>Příslušníci VS ČR provedli v pojezdové bráně kontrolu počtu příslušníků HZS vstupujících do objektu věznice.</i>

	<p><i>prostoru vjezdové brány.</i></p> <p><i>Velitel zásahu VS ČR informuje velitele zásahu HZS o celkové situaci ve věznici.</i></p>	<p><i>U první CAS v pojezdové bráně je provedena kontrola příslušníky VS ČR.</i></p>
T+00:10	<p>Kontrola počtu příslušníků HZS vstupujících do areálu věznice.</p>	<p>Velitel jednotky vydává rozkaz:</p> <ul style="list-style-type: none"> <li>▪ ke vjezdu CAS 20 na vnitřní nástupní plochu,</li> <li>▪ k přistavení druhé CAS ke vjezdu do budovy věznice,</li> <li>▪ ke vstupu jednotky HZSP SŽDC do budovy věznice.</li> </ul>
<b>T+00:11</b>	<p>Velitelské stanoviště. Určení velitelů úseků.</p>	<p>Velitelské stanoviště je vytvořeno v místnosti operačního střediska věznice.</p> <p>Velitel zásahu HZS:</p> <ul style="list-style-type: none"> <li>▪ ustanovuje velitele jednotky HZS kraje pomocníkem velitele zásahu,</li> <li>▪ určí úsek č. 1 – hasební a záchranné práce,</li> <li>▪ určí úsek č. 2 – evakuace administrativní části budovy věznice a evakuace vězněných osob.</li> </ul>
T+00:11	<p>Vjezd</p>	<p>První CAS vjela na dvůr 1 hospodářský, který tvoří vnitřní nástupní plochu pro zasahující příslušníky HZS.</p>
T+00:12	<p><i>Ukončení evakuace oddílu, kde jsou ubytovány vězněné osoby.</i></p>	<p><i>Příslušník VS ČR – velitel úseku č. 2 informuje velitele zásahu:</i></p> <ul style="list-style-type: none"> <li>▪ <i>o ukončení evakuace a přesunu vězněných osob do předem určených částí objektu věznice,</i></li> </ul>

		<ul style="list-style-type: none"> <li>▪ o dvou chybějících vězněných osobách, které se nacházely v místnosti zasažené požárem,</li> <li>▪ o tom, že vlivem silného zakouření nebylo možné provést jejich vyhledání,</li> <li>▪ o tom, že na vstupu do oddílu zůstal na strážci jeden příslušník VS ČR.</li> </ul>
T+00:12		<i>VISS hlásí veliteli zásahu VS ČR připravenost k provedení hasebního zásahu v prostoru věznice.</i>
T+00:13	Zahájena příprava na hasební práce a záchranu osob.	<p>Velitel úseku č. 1 dává rozkaz:</p> <ul style="list-style-type: none"> <li>▪ k vytvoření dopravního vedení za doprovodu příslušníků VS ČR po nejbližším schodišti do patra, kde je zjištěný požár,</li> <li>▪ k záchraně zraněných osob,</li> <li>▪ k přípravě na 1. a 2. útočný proud.</li> </ul> <p>Velitel úseku č. 1 dává rozkaz k vytvoření záchranné skupiny z příslušníků HZSP SŽDC a k jejich přesunu ke vstupu do oddílu, ze kterého byly evakuovány vězněné osoby.</p>
T+00:13	<i>VISS vydává rozkaz ke vjezdu druhé CAS do prostoru pojezdové brány a k provedení její kontroly příslušníky VS ČR.</i>	Rozvinutí požárních hadic na dvoře 1 hospodářském.
T+00:14	<i>Příslušníci VS ČR propojují suchovod.</i>	<p>Velitel úseku č. 1 dává rozkaz:</p> <ul style="list-style-type: none"> <li>▪ k napojení CAS 16 na suchovod na vnější straně budovy věznice</li> <li>▪ k zajištění dodávky hasební vody z hydrantu,</li> </ul>

		<ul style="list-style-type: none"> <li>▪ ke vjezdu druhé CAS 20 na vnitřní nástupní plochu.</li> </ul>
T+00:14		Druhá CAS vjíždí na dvůr 1 hospodářský.
T+00:14		<p><i>VISS nahlásil veliteli zásahu VS ČR nedostatek hasební vody z vnitřních požárních hydrantů umístěných ve věznici.</i></p> <p><i>Velitel zásahu VS ČR tuto informaci předal veliteli zásahu HZS.</i></p>
T+00:15		<p>Velitel úseku č. 1 dává rozkaz:</p> <ul style="list-style-type: none"> <li>▪ technice AZ 37 a CAS 30 k vytvoření dalšího útočného proudu na střechu objektu věznice z přilehlé městské komunikace,</li> <li>▪ k zajištění hasební vody pro tento útočný proud,</li> <li>▪ k průzkumu střechy věznice a k zahájení případných hasebních prací z tohoto směru.</li> </ul> <p>Velitel úseku č. 2 informuje velitele zásahu o ukončení evakuace občanských zaměstnanců věznice z administrativní části.</p>
T+00:16		Probíhá propojení jednotlivých cisteren a postupné zavodňování vytvořeného hadicového vedení.
T+00:16	Vytvoření dopravního vedení.	<p>Velitel úseku č. 1 dává rozkaz:</p> <ul style="list-style-type: none"> <li>▪ 1. útočnému proudu ke vstupu do kulturní místnosti evakuovaného oddílu,</li> <li>▪ k uhašení požáru a propátrání místnosti za doprovodu příslušníka VS ČR,</li> </ul>



		<ul style="list-style-type: none"> <li>▪ 2. útočnému proudu ke vstupu do půdního prostoru.</li> </ul>
T+00:17		<p>Velitel úseku č. 1 dává rozkaz záchranné skupině HZSP SŽDC k průzkumu prostor zasažených požárem a k záchraně nalezených osob ve spolupráci s příslušníky VS ČR.</p> <p>Ustaven AZ 37 do pracovní polohy.</p>
T+00:18	Nález 1. a 2. pohřešované osoby v kulturní místnosti na oddíle.	Transport nalezených osob k nejbližšímu schodišti za doprovodu příslušníků VS ČR a provedení jejich záchrany ve spolupráci s příslušníky HZSP SŽDC.
T+00:20	Provedení vnějšího zajištění budovy věznice a jejího nejbližšího okolí Policií ČR.	KOPIS HZS informuje VISS o zajištění vnější ostrahy věznice příslušníky Policie ČR a o usměrnění dopravy na přilehlých komunikacích, které bezprostředně souvisí s budovou věznice.
T+00:21	Nález 3. pohřešované osoby v půdním prostoru.	Transport zraněné osoby k nejbližšímu schodišti za doprovodu příslušníků VS ČR a provedení její záchrany ve spolupráci s příslušníky HZSP SŽDC.
T+00:23	První pomoc nalezeným osobám.	Velitel úseku č. 1 dává rozkaz k prvotnímu ošetření nalezených osob a k jejich transportu na ošetrovnu za doprovodu příslušníků VS ČR.
T+00:24	Kontrola místa požáru	Velitel úseku č. 1 dává pokyn 1. útočnému družstvu ke kontrole evakuovaného oddělení vězňených osob v doprovodu příslušníka VS ČR a ke kontrole těch částí oddělení, které jsou pod místem požáru, který byl na půdě.
<b>T+00:25</b>	Lokalizace požáru.	
T+00:27		<i>VISS přijal hlášení o lokalizaci požáru od příslušníků VS ČR a o jejich informaci</i>

		<i>o tom, že není potřeba povolávat do věznice další jednotky HZS. Tuto zprávu předal veliteli zásahu VS ČR.</i>
T+00:27	Průzkum posledního patra administrativní části budovy věznice.	Príslušníci provedou průzkum budovy věznice v ohrožené části, žádné další osoby ani ohniska požáru nenalezeny.
T+00:36	<i>Transport zraněných osob na ošetrovnu.</i>	<i>Jedna zraněná vězňena osoba je eskortou odvážena do jiné věznice.</i> <b>Plynule se naváže na druhou část cvičení. První část pokračuje plynule dál.</b>
<b>T+00:41</b>	Likvidace požáru.	Velitel úseku č. 1 vydává rozkaz: <ul style="list-style-type: none"> <li>▪ k zastavení dodávky hasební vody na požářiště,</li> <li>▪ ke zrušení 3. proudu na AZ 37.</li> </ul>
T+00:41	Závěrečný průzkum	Velitel úseku č. 1 vydává rozkaz k provedení závěrečného průzkumu v zasažených prostorách věznice.
T+00:42		<i>VISS přijal hlášení o uhašení požáru od příslušníků VS ČR, kteří tvořili doprovod zasahujícím příslušníkům HZS. Tuto zprávu předal veliteli zásahu VS ČR.</i>
<b>T+00:45</b>	Ukončení hasebního zásahu.	Velitel zásahu vydává rozkaz všem zasahujícím jednotkám k úklidu materiálu.
T+00:45		<i>VISS přijal hlášení od příslušníků VS ČR o ukončení všech hasebních prací v prostoru požářiště a o ukončení hasebního zásahu. Toto hlášení předal veliteli zásahu VS ČR.</i>
T+00:50	<i>VISS vydává rozkaz k vjezdu první CAS do pojezdové brány.</i>	Odjezd první CAS z vnitřní nástupní plochy dvora 1 hospodářského.

T+00:52		První CAS vyjíždí před budovu věznice.
T+00:57	<i>VISS vydává rozkaz k vjezdu druhé CAS do pojezdové brány.</i>	Odjezd druhé CAS z vnitřní nástupní plochy dvora 1 hospodářského.
T+00:59		Druhá CAS vyjíždí před budovu věznice.
T+01:00	Konec úklidu použitého materiálu. Vyhodnocení 1. části cvičení.	Vyhodnocení provedeného cvičení – cvičného požárního poplachu ve věznici – se všemi zúčastněnými jednotkami.
T+01:00	<i>VISS vydává rozkaz pro vjezd AZ 37M1Z do pojezdové brány.</i>	Velitelé zásahu z VS ČR a HZS se dohodli na vyzkoušení možnosti použití techniky AZ 37M1Z ve vnitřním prostoru věznice na dvoře 1 hospodářském, vyzkoušení této techniky při průjezdu pojezdovou branou a její operační možnosti na dvoře 1.
T+01:15		Všechny zasahující jednotky HZS jsou připraveny k odjezdu.
<b>T+01:15</b>	<b>Odjezd jednotek HZS.</b>	<b>KOPIS HZS kraje ruší pohotovost JSDHO.</b>
T+01:16	<i>VISS ohlašuje konec MU na operační středisko Policie ČR.</i>	<i>Příslušníci Policie ČR ruší vnější ostrahu věznice a uvolňují dopravu na přilehlých komunikacích.</i>
T+00:15 až T+01:00		Paralelní průběh druhé části cvičení – automobilová eskorta vězněné osoby – přepadení eskorty – zásah Policie ČR atd.  Jak již bylo uvedeno, tato část cvičení není předmětem této bakalářské práce.
T+01:20	<i>VISS vydává příkaz příslušníkům VS ČR ke zrušení „uzávěry“ ve vnitřním prostoru</i>	<i>Příslušníci VS ČR ruší „uzávěru“ vnitřních prostor věznice.  Je obnoven standardní režim chodu věznice, je zrušena evakuace.</i>

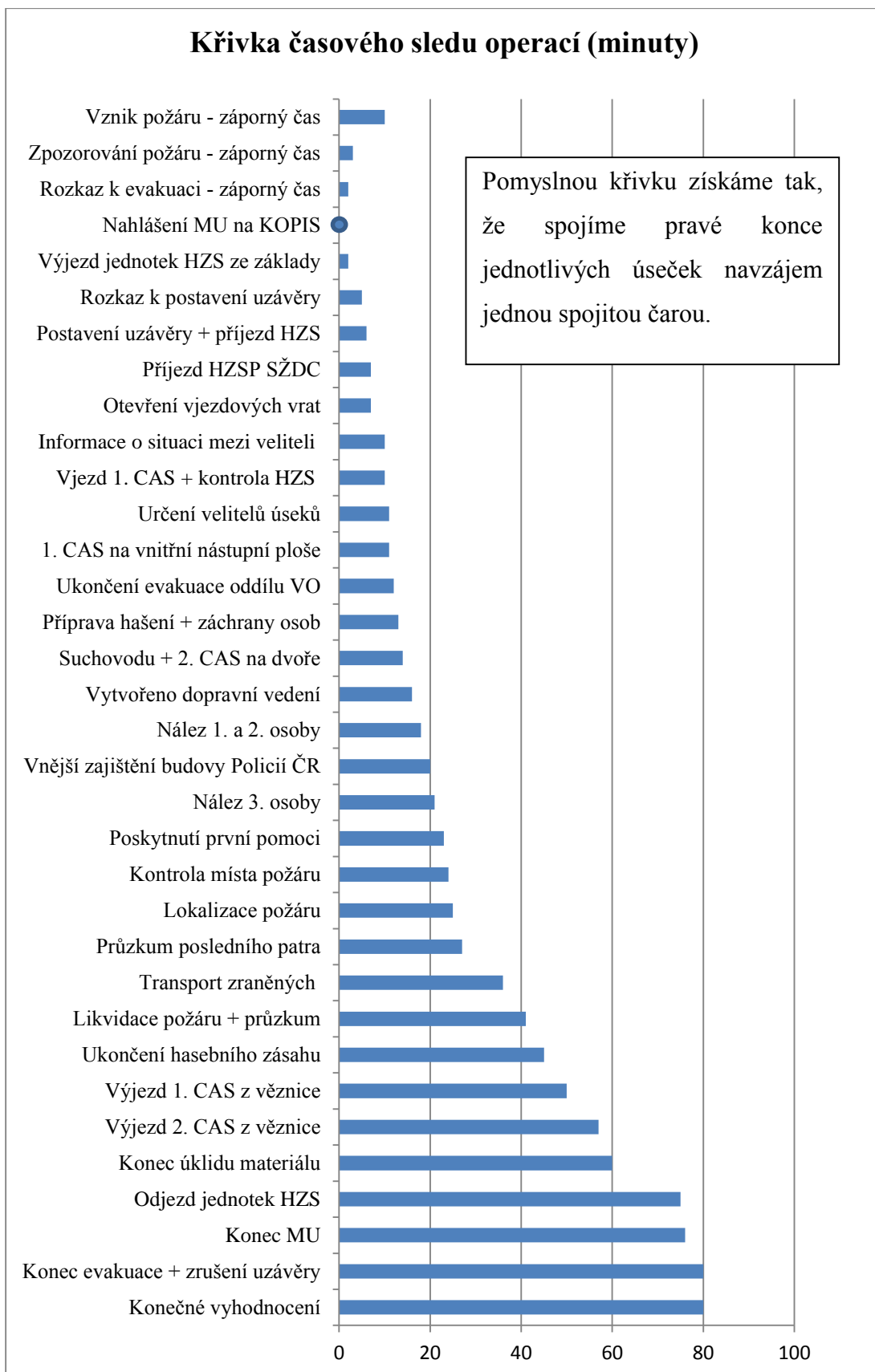
	<i>věznice a k odvolání evakuace občanských zaměstnanců věznice.</i>	
<b>T+01:20</b>		Konečné vyhodnocení celého cvičení za účasti všech velitelů.

## 4.2 Zhodnocení

Modelové taktické cvičení požárního poplachu v podmínkách věznice VS ČR v součinnosti s HZS příslušného kraje plně prověřilo spolupráci příslušníků VS ČR a jednotlivých složek IZS při vzniku MU a při cvičném hasebním zásahu. Komunikace mezi jednotlivými zasahujícími složkami byla bez závad a to hlavně na trase **velitel zásahu VS ČR – VISS – velící příslušník zasahující jednotky HZS**. Během cvičení byly prozkoušeny v praxi některé metodické postupy, které slouží příslušníkům HZS k výcviku a přípravě na tyto situace.

Pokud se jednotlivé činnosti z předchozí srovnávací tabulky vynesou do grafu, tak se nám zobrazí pomyslná „křivka časového sledu operací“. Z této křivky můžeme potom vyčíst, jak celé cvičení probíhalo v časovém horizontu. Čím více se pomyslná křivka vzdaluje od svislé osy „0“ směrem doprava, tak tím se prodlužuje celkový čas, který byl potřebný pro eliminaci požáru. V obecné rovině by bylo samozřejmě nejlepší, aby se pomyslná křivka vzdálila od osy „0“ směrem doprava co nejméně. To by znamenalo, že čas potřebný ke zdolání požáru je co nejkratší, což by mělo za důsledek zkrácení doby rizika, které s sebou zdolávání požáru nese a kterému jsou zasahující jednotky vystaveny. Také by to znamenalo snížení materiálních a finančních ztrát vzniklých požárem. Z praxe však víme, že dobu potřebnou ke zdolání MU ovlivňuje řada faktorů, které není možné dopředu stanovit, určit nebo vypočítat.

V teoretické rovině by však dostatečný počet takto získaných křivek mohl při jejich statistickém vyhodnocení stanovit s velkou pravděpodobností předpokládanou dobu potřebnou ke zdolání požáru při daných podmínkách.



Graf 1 – Křivka časového sledu operací v minutách

#### 4.2.1 Zhodnocení z pohledu HZS

Z pohledu HZS došlo k procvičení všech plánovaných cílů cvičení. Hlavní důraz byl kladen na nácvik součinnosti zasahujících jednotek HZS s příslušníky VS ČR.

Vyhodnocení průběhu cvičení, splnění cílů	<ul style="list-style-type: none"><li>- prověřit dojezdové časy jednotky HZS do areálu věznice - splněno</li><li>- prověření přístupových komunikací, nástupních ploch a vstupu do objektu - splněno</li><li>- prověřit orientaci v prostorách věznice - splněno</li><li>- prověřit možnosti a vzájemnou koordinaci vězeňské služby a jednotky HZS při společném řešení MU v objektu věznice – splněno</li><li>- prověřit připravenost odpovědných osob a příslušníků VS ČR při evakuaci vězňených osob – splněno</li><li>- prověřit spojení jednotek IZS v areálu věznice, komunikaci velitele hasebního zásahu s VS ČR – splněno</li><li>- prověřit činnost jednotky HZS v operačním řízení - splněno</li><li>- prověřit taktické postupy při zdolávání MU tohoto charakteru – splněno</li><li>- prověřit možnosti mobilní požární techniky – splněno</li><li>- prověřit možnosti a účinnost přetlakové ventilace v prostorách věznice – splněno částečně</li><li>- praktický výcvik příslušníků vězeňské služby s dýchací technikou - splněno</li></ul>
Vyhodnocení připravenosti a akceschopnosti zasahujících	<ul style="list-style-type: none"><li>- dojezdové časy jednotky souhlasí s poplachovým plánem</li><li>- akceschopnost jednotky PO byla na dostatečné úrovni k plnění zadaných úkolů</li><li>- zasahující příslušníci HZS a VS ČR jsou v případě vzniku MU připraveni plnit úkoly na požadované úrovni ke zvládnutí dané situace a k plnění zadaných úkolů</li></ul>
Nedostatky	<ul style="list-style-type: none"><li>- relativně dlouhá časová prodleva od příjezdu na místo události, získání informací a realizací záchrany</li></ul>

	<p>pohřešovaných osob – bylo dáno předem dohodnutou aktivní součinností příslušníků VS ČR s příslušníky HZS při průzkumu zakouřených prostor</p> <ul style="list-style-type: none"> <li>- příslušníci VS ČR mají k dispozici pouze ochranné masky s filtry, které jsou nevyhovující pro pohyb v prostorách s nedostatkem vzdušného kyslíku, proto byli na místě události vybaveni izolačními dýchacími přístroji, které jsou součástí vybavení zásahových vozidel HZS</li> <li>- při zkoušce zajištění doplňování hasiva z hydrantové sítě v areálu věznice byla zjištěna nedostatečnost hydrantů</li> <li>- pokud by se toto projevilo u skutečné MU, mohlo by dojít k časovým prodlevám dodávky hasiva na požářiště a tudíž k vyšším materiálním škodám a k ohrožení životů a zdraví osob</li> </ul>
Navržená opatření	<ul style="list-style-type: none"> <li>- nedostatečné vybavení ochrany dýchacích cest při řešení MU – požáru – náprava v kompetenci VS ČR</li> <li>- nedostatečné zásobení hasební vodou z hydrantů – náprava v kompetenci VS ČR</li> <li>- pravidelné nácviky MU obdobného charakteru jak v teoretické tak praktické rovině</li> </ul>

#### 4.2.2 Zhodnocení z pohledu VS ČR

Z pohledu VS ČR byl splněn hlavní cíl celého cvičení, což bylo prověření koordinace spolupráce příslušníků VS ČR se zasahujícími jednotkami HZS.

Vyhodnocení průběhu cvičení, splnění cílů	<ul style="list-style-type: none"> <li>- prověřit připravenost příslušníků VS ČR na řešení MU v areálu věznice - splněno</li> <li>- prověřit přístupové komunikace v okolí věznice, nástupní plochy a vstupy do objektu ve spolupráci s HZS – splněno</li> <li>- prověřit spojení velitele zásahu z VS ČR s jednotkami IZS v areálu věznice, komunikaci velitele hasebního zásahu s VS ČR – splněno</li> </ul>
---	--

	<ul style="list-style-type: none"> <li>- prověřit činnost příslušníků VS ČR - strážných, na vjezdu do věznice, postavení „uzávěry“ na určených místech věznice – splněno</li> <li>- další činnosti jsou v podstatě totožné s prověřovanými činnostmi ze strany HZS</li> </ul>
Vyhodnocení připravenosti a akceschopnosti zasahujících	<ul style="list-style-type: none"> <li>- reakční časy příslušníků VS ČR souhlasí s vnitřními předpisy</li> <li>- akceschopnost příslušníků VS ČR byla na dostatečné úrovni k plnění zadaných úkolů</li> <li>- zasahující příslušníci VS ČR a HZS jsou v případě vzniku MU připraveni plnit úkoly na požadované úrovni k zvládnutí dané situace a k plnění zadaných úkolů</li> </ul>
Nedostatky	<ul style="list-style-type: none"> <li>- relativně dlouhá časová prodleva při vstupu a vjezdu do areálu věznice, předávání prvotních informací k realizaci záchrany pohřešovaných osob</li> <li>- nezkušenost s pohybem a průzkumem v zakouřeném prostoru</li> <li>- příslušníci VS ČR mají v omezeném množství k dispozici pouze ochranné masky s filtry, které jsou nevyhovující pro pohyb v prostorách s nedostatkem vzdušného kyslíku</li> </ul>
Navržená opatření	<ul style="list-style-type: none"> <li>- nedostatečné vybavení ochrany dýchacích cest při řešení MU – požáru – náprava v kompetenci VS ČR</li> <li>- nedostatečné zásobení hasební vodou z hydrantů – náprava v kompetenci VS ČR</li> <li>- pravidelné nácviky MU obdobného charakteru jak v teoretické tak praktické rovině</li> </ul>

### 4.3 Navržená opatření

Cíle, které byly stanoveny plánem modelového taktického cvičného požárního poplachu v podmínkách VS ČR v součinnosti s HZS příslušného kraje, byly splněny ve všech stanovených bodech.



**Cíl první:** Provéřit funkčnost naplánovaného cvičného požárního poplachu ve věznici VS ČR. Cvičný požární poplach ve věznici VS ČR byl proveden přesně podle naplánovaného scénáře, který obsahoval základní činnosti, které jsou potřebné pro provedení úspěšného hasebnímu zásahu jednotkami HZS v tak složitém objektu, kterým bezesporu věznice je.

**Cíl druhý:** Porovnat naplánovanou časovou osu cvičení se skutečnou časovou osou zaznamenanou během vlastního provedení cvičného požárního poplachu a provést jeho vyhodnocení. Cvičení prakticky prokázalo, že naplánovaná časová osa cvičení odpovídala skutečným časovým údajům, které byly zaznamenány v době průběhu samotného požárního cvičení. Naplánované činnosti proběhly v reálném čase tak, jak to předpokládal plán. Na základě této skutečnosti je možné konstatovat, že plán byl sestaven odpovědně a s ohledem na fyzické a psychické možnosti jak příslušníků HZS, tak i příslušníků VS ČR, což vlastní požární cvičení plně prokázalo.

**Cíl třetí:** Zmapovat problematiku prevence PO a posoudit její význam pro VS ČR. Na základě provedeného cvičného požárního poplachu a jeho vyhodnocení je zcela zřejmé, že prevence PO je ve VS ČR základním stavebním kamenem k zajištění PO ve věznici. Bez preventivních opatření, bez kvalitního školení a bez prověřování způsobu zajištění PO formou cvičných požárních poplachů není možné zaručit snížení rizika vzniku požáru na co nejnižší možnou mez. Kvalitní prevence PO musí být součástí každodenního výkonu služby příslušníků VS ČR.

To však nic nemění na tom, že prostředí věznice je natolik specifické, že je potřeba tato cvičení opakovat a hledat co nejlepší způsoby a postupy, které povedou k maximální eliminaci možných negativních následků. V následujících odstavcích jsou uvedeny zvláštnosti, které každý hasební zásah ve věznicích obecně ovlivňují takovým způsobem, že se velmi podstatně liší od hasebnímu zásahu v civilním sektoru.

<b>Návrh na opatření</b>	
<b>V čí kompetenci</b>	<b>Jaké</b>
VS ČR (možná spolupráce s HZS příslušného kraje)	Standardní – dbát na kvalitní prevenci PO, dbát na kvalitní obsah periodických školení

	o problematice PO, organizovat společná cvičení.
--	--

### 4.3.1 Prostředí místa hasebního zásahu

Věznice a v podstatě i všechny objekty, které jsou ve správě VS ČR, jsou natolik specifické svým zaměřením a svým určením, že se dají srovnat pouze s objekty ozbrojených sil ČR nebo Policie ČR. Jsou v nich především složité podmínky pro hasební zásah a to z toho důvodu, že slouží pro výkon vazby a trestu, což znamená, že jsou v nich ubytované vězněné osoby, které mohou značným způsobem ztížit jakýkoliv hasební zásah příslušníků HZS, i když jsou podle pravidel PO vedeny jako osoby, které se nemohou samovolně pohybovat. Proto mnohé cvičné požární poplachy mají ve svém scénáři uvedenu jako příčinu požáru takovou MU, která souvisí s nezákonnou činností vězněných osob (vzpouza, pokus o útěk za použití výbušnin nebo hořlavých látek, demonstrativní projevy související s požárem na celách apod.). Hasebnímu zásahu jednotek HZS musí při těchto MU předcházet nejprve zásah ozbrojených složek Policie nebo VS ČR, které mají za úkol tyto násilné projevy potlačit. Až poté může dojít k vlastnímu hasebnímu zásahu.

Návrh na opatření	
V čí kompetenci	Jaké
VS ČR + všechny ostatní složky IZS	Procvičovat koordinaci řízení zásahů při MU ve věznicích jak na úrovni teoretické, tak hlavně na úrovni praktické hlavně u řídicích příslušníků (vedoucích zaměstnanců).

### 4.3.2 Vlastní budovy

Převážná většina budov, ve kterých jsou umístěny věznice, jsou již značně zastaralé. Mnohé, zvláště budovy městského typu, které stojí v městské zástavbě, byly projektovány a postaveny v průběhu devatenáctého století. Jejich vnitřní uspořádání a stavební vybavení tím pádem neodpovídá požadavkům na moderní vězeňství 21. století. V těchto budovách jsou mnohdy zastaralé inženýrské sítě. Je v nich nepřehledná spleť potrubí všeho druhu

(kanalizační, vodovodní, plynové atd.), které je mnohdy nepřístupné a v mnoha případech od této infrastruktury chybí přesné podklady a plány. Většina těchto budov byla postavena v době, kdy byly požadavky na PO velmi nízké a mnohdy i nulové. Naopak některé jiné věznice vznikly rekonstrukcí jiných objektů, které byly původně určeny pro jiný druh provozované činnosti a tak je velmi složité zajistit moderní požadavky PO v těchto objektech, protože při jejich výstavbě se nikdy neuvažovalo s tím, že by sloužily pro potřeby vězeňství. Všechny objekty VS ČR však mají společné to, že jsou v nich především složité podmínky pro hasební zásah. Do budov se nelze rychle dostat jiným způsobem, než jejím vstupem, popřípadě vjezdem, pokud se ovšem nepřistoupí k destrukci části budovy a vytvoření zvláštního nestandardního vstupu. Jiné možnosti vstupu do budovy, jako například okna nebo půdy, jsou zabezpečeny proti vniknutí jednak mechanickými zábranami (mříže, klatry apod.) a potom elektronickými zabezpečovacími systémy. Vniknutí do budovy okny znamená složité a časově náročné odstranění mříží, které jsou z masivního materiálu a jsou do zdí budov zabudovány takovým způsobem, aby nešly jednoduše vylomit. Vstup přes střechy z výsuvného žebříku nebo plošiny nese s sebou zase nutnost destrukce střešní krytiny ve větším rozsahu a následně i porušení zabezpečovacích systémů umístěných v těchto prostorách. V mnohých případech chybí pro tyto objekty předepsaná dokumentace, která by obsahovala původní dokumenty týkající se problematiky PO a její nové sestavení a sepsání mnohdy naráží na značnou finanční náročnost, která je nutná pro úpravy objektů podle současných požadavků.

<b>Návrh na opatření</b>	
<b>V čí kompetenci</b>	<b>Jaké</b>
VS ČR	Při stavebních pracech a úpravách ve věznicích dbát u starších budov na jejich přizpůsobení všem moderním požadavkům na PO a u moderních, nebo nově budovaných areálů, na dodržení všech požadavků daných stavební dokumentací a PBŘ.

### 4.3.3 Vybavení prostředky PO

Vzhledem ke stáří budov věznic je mnohdy i problematické jejich dostatečné a odpovídající vybavení základními prostředky PO. Problém není s přenosnými hasicími přístroji, ale se zařízením pro dodávku hasební vody – požárními hydranty, ať už uvnitř budov nebo s venkovními hydranty. Ty jsou mnohdy napojeny na nedostatečně dimenzované vodovodní řády, které nemají odpovídající průřez a potřebný průtok a většinou také neodpovídají požadovaným tlakům dodávané hasební vody. U starších systémů je mnohdy složité dohledat jejich správné potrubní vedení, které v mnohých plánech není zakreslené a s tím spojené označení ovládacích prvků jako jsou uzavírací ventily apod. Tento nedostatek je možné řešit pomocí suchovodu, protože natáhnout dopravní hadicové vedení přes trvale otevřená vjezdová vrata není z bezpečnostního hlediska možné. Minimálně jedna vjezdová vrata musí být vždy trvale uzavřena. Suchovod tak umožní propojení venkovní cisterny s tou, která je ve vnitřním areálu budovy a přitom je vjezdový koš uzavřený a je možné v něm provádět jiné potřebné práce spojené s hasebním zásahem. Také vybavení a pokrytí budov elektrickou požární signalizací v mnoha případech již neodpovídá dnešním požadavkům. Jednak z pohledu použití zastaralých systémů nebo vzhledem k různým přestavbám a úpravám vnitřního členění těchto budov.

<b>Návrh na opatření</b>	
<b>V čí kompetenci</b>	<b>Jaké</b>
VS ČR	Nahrazovat zastaralé a opotřebované věcné prostředky PO novými, moderními, které více splňují potřeby moderní PO.

### 4.3.4 Systémová a režimová opatření

Dalšími limitujícími faktory jsou systémová a režimová opatření, která platí ve všech věznicích VS ČR a jsou v podstatě všude stejná. Hlavní důraz se klade na zabezpečení budov proti násilnému vniknutí ať už do budovy nebo z budovy ven mimo její prostory. Platná legislativa na tato specifika pamatovala. Proto jsou budovy VS ČR vyňaty ze státního požárního dozoru, který provádí HZS kraje na základě příslušné legislativy.<sup>26</sup> Ve všech věznicích nejsou trvale průchodné únikové cesty, únikové východy nejsou trvale otevřeny,

<sup>26</sup> § 85, Zákon č. 133/1985 Sb., o požární ochraně

přenosné hasicí přístroje nemusí být ve všech prostorách volně přístupné k okamžitému použití apod. Naopak platí, únikové trasy jsou zahrazeny katry, mřížemi, dveřmi apod., které jsou zavřené. Počet únikových východů je minimalizován a únikové východy jsou zpravidla uzavřené a chráněné bezpečnostním elektrickým systémem a střeženy příslušníky VS ČR. Přenosné hasicí přístroje jsou, hlavně v těch místech, kde se pohybují vězněné osoby, uzavřeny a nepřístupné pro okamžité použití, tak jak to umožňuje platná legislativa.<sup>27</sup> Všechny zabezpečovací systémy jsou elektronicky řízeny, proto potřebují nepřetržitou dodávku elektrického proudu. Proto má každá věznice náhradní zdroj elektrické energie, který automaticky obnoví dodávku elektřiny z vlastních zdrojů v případě výpadku centrální dodavatelské sítě, což může komplikovat hasební zásah při použití vody jako hasiva. Jedním z běžných prvků střežení, je vytvoření tzv. „uzávěry“. To znamená, že určení ozbrojení příslušníci v přesně daném místě věznice zahradí průchod tímto místem a nikoho touto „uzávěrou“ nepustí, pokud k tomu nedostanou výslovný rozkaz od velícího služebního funkcionáře VS ČR. Tímto opatřením je možné oddělit místo MU od ostatních prostor věznice v tom smyslu, že do takto střeženého ohraničeného místa se nedostane nikdo nepovolaný z řad zaměstnanců VS ČR, popřípadě z VO.

<b>Návrh na opatření</b>	
<b>V čí kompetenci</b>	<b>Jaké</b>
VS ČR + HZS příslušného kraje	Konzultovat, v rámci svých možností a povinnosti zachování služebního tajemství v rámci režimu utajovaných skutečností, ta systémová a režimová opatření, která mohou mít vliv na PO jako celek, respektive na řešení případné MU.

<sup>27</sup> § 3, Vyhláška MV č. 246/2001, o stanovení podmínek požární bezpečnosti a výkonu státního požárního dozoru

# 5 Diskuse

## 5.1 Shrnutí

Všechny činnosti a skutečnosti popisované v této práci můžeme shrnout do následujících kapitol závěru. Problematika PO je značně rozsáhlý obor. Svou problematikou zasahuje do činnosti VS ČR. Pokud se zaměříme na podmínky VS ČR, tak zde najdeme tři základní úrovně toho, jak předcházet požárům. Při zabezpečení objektů VS ČR z hlediska PO se musíme zaměřit na tyto propojené a prolínající se oblasti:

- stavba,
- provoz,
- lidský faktor.

Nyní se zaměříme na jednotlivé oblasti postupně a více do hloubky, oblast první – stavba. Cílem všech opatření na poli prevence je hlavně a v první řadě:

- snížit nebezpečí vzniku požáru,
- pokud požár vznikne, tak jej omezit na předem určený prostor.

Tyto cíle by měly být zakotveny již při plánování a projektování každé stavby v dokumentu nazvaném PBR – „požárně bezpečnostním řešení stavby“. Projektant by měl v této fázi rozdělit objekt do tzv. „požárních úseků“. V každém požárním úseku by měl stanovit požární riziko, které vyplývá z charakteristiky provozované činnosti a také z vlastností stavebního objektu. Ze zpracovaného projektu musí být zřejmé, zda je nutné instalovat elektrickou požární signalizaci, zařízení pro odvod tepla a kouře či samočinné stabilní hasicí zařízení nebo zda postačí objekt osadit vnitřními hydranty. V projektu se musí posoudit únikové cesty a stanovit, zda budou chráněné, nechráněné nebo částečně chráněné. Dále se musí stanovit požadavky na stavební konstrukce, určit „odstupové vzdálenosti“ a přístupové komunikace pro protipožární zásah. Projekt musí obsahovat takové detaily, jako je určení, které dveře budou mít požární odolnost nebo kam je třeba umístit vnitřní požární hydrant. Všechny tyto detaily spolu souvisí, vzájemně se propojují a ovlivňují, proto je projekt základním vzorem pro vlastní realizaci stavby a není možné se od něj v průběhu vlastní stavby odchýlit. „Z výše uvedeného stavebního zákona vyplývá, že stavba musí být

*navržena a provedena tak, aby byla při respektování hospodárnosti vhodná pro zamýšlené využití a aby současně splnila základní požadavky... “<sup>28</sup>*

Druhou oblastí je – provoz. Pokud jsou prostory užívány v souladu s „rozhodnutím o užívání stavby“, tak potom se musí určit míra požárního nebezpečí provozovaných činností. V této oblasti je potřeba spolupracovat s osobou odborně způsobilou v PO, protože je nutné provést začlenění všech provozovaných činností podle ustanovení zákona o PO.<sup>29</sup>

Na základě tohoto začlenění pak pro VS ČR a tím pádem i pro její zaměstnance, vyplynou základní povinnosti na úseku PO. Odborně způsobilá osoba při posuzování jednotlivých činností vyhodnotí:

- možné zdroje zapálení,
- požárně technické charakteristiky látek,
- základní charakteristiky stavby a technologií,
- oprávnění či povinnosti osob při zajištění požární bezpečnosti,
- způsob zabezpečení volných únikových cest,
- podmínky pro bezpečný pobyt a pohyb osob,
- zakázané činnosti a tomu odpovídající bezpečnostní značení,
- lhůty preventivních požárních prohlídek,
- potřebné druhy dokumentace PO,
- požární poplachové směrnice,
- dokumentaci zdolávání požáru,
- evakuační plán atd.

Dodržování stanovených zákonných zásad a povinností musí vést k zabránění vzniku požáru, k ochraně osob a majetku a k rychlému a efektivnímu zásahu jednotek HZS v případě požáru.

Třetí oblastí je – lidský faktor. Při vzniku požáru je nejdůležitější správná a rychlá reakce na vzniklou MU. To znamená, že VS ČR musí mít připravené scénáře pro jednotlivé druhy MU. Dokumentace PO slouží právě k tomuto účelu. Požární poplachové směrnice například obsahují povinnosti zaměstnanců při vzniku požáru a vyhlášení požárního poplachu. Zaměstnanci by na jejím základě měli vědět jakým způsobem a kam požár ohlásit, jak informovat ohrožené osoby a jak postupovat při evakuaci z ohrožených prostor. Požární

---

<sup>28</sup> Kolektiv autorů. Stavby a požáry. Vydavatelství: Informační centrum ČKAIT, 2015. ISBN: 97880874538619

<sup>29</sup> § 4, Zákon č. 133/1985 Sb., o požární ochraně

evakuační plán se zpracovává v prostorách, kde vznikají tzv. složité podmínky pro zásah. Podrobně popisuje postupy při evakuaci. Pro účely zjištění a ověření funkčnosti těchto stanovených pravidel se provádí právě cvičné požární poplachy, které slouží hlavně k tomu, aby se daná pravidla prozkoušela a zažila a aby se tak předešlo vzniku paniky při požáru. Je důležité, aby každý zaměstnanec VS ČR vnímal svou osobní zodpovědnost ve vztahu k PO jak vůči zaměstnavateli a jeho majetku, tak hlavně vůči zdraví a životu vlastnímu a také svých spoluzaměstnanců. Účelem a smyslem těchto opatření je, aby zaměstnanci znali hlavně:

- všechna nebezpečí vzniku požáru při jejich práci,
- jak riziku vzniku požáru předcházet nebo ho omezit,
- jak si počínat pokud požár vypukne.

K tomu, aby všichni zaměstnanci si toto uvědomili a znali, slouží pravidelná periodická školení o PO<sup>30</sup>. Vedoucí zaměstnanci musí ve svém oddělení určit osoby, které budou vykonávat činnosti preventivních požárních hlídek, pokud to druh a charakter vykonávané činnosti požaduje. Osvojí si teoretické znalosti a praktické dovednosti pro případ zdolání požáru a musí mít osobnostní předpoklady a vztah k PO. Jako členy požární hlídky je vhodné určit třeba ty zaměstnance, kteří jsou členy sboru dobrovolných hasičů v místě svého bydliště.

Stejný důraz na prevenci v oblasti PO jako v ČR je kladen i na PO ve Slovenské republice. O organizaci Hasičského a záchranného zboru Slovenské republiky se dozvíme bližší informace na stránkách Ministerstva vnútra Slovenskej republiky.

*„Hasičský a záchranný zbor bol zriadený 1. apríla 2002 zákonom č. 315/2001 Z. z., o Hasičskom a záchrannom zbore.*

*Hasičský a záchranný zbor:*

- a. plní úlohy štátnej správy na úseku ochrany pred požiarmi,*
- b. vykonáva štátny požiarny dozor,*
- c. plní úlohy pri zdolávaní požiarov, pri poskytovaní pomoci a vykonávaní záchranných prác pri haváriách, živelných pohromách a iných mimoriadnych udalostiach a pri ochrane životného prostredia,*

---

<sup>30</sup> MARTÍNEK, Josef. Právní předpisy požární ochrany a předpisy související – skriptá, aktualizace 7/2010, kód publikace 345, RoVS – Rožnovský vzdělávací servis, Ing. Jindřich Loudin, vydavatelství v oboru BOZP a PO.



- d. poskytuje pomoc pri ohrození života a zdravia fyzických osôb, majetku právnických osôb a fyzických osôb,
- e. vykonáva záchranné práce pri núdzovom odstraňovaní stavieb a ľadových bariér,
- f. zabezpečuje jednotné uplatňovanie technických požiadaviek protipožiarnej bezpečnosti, posudzovania zhody a vykonávanie dohľadu nad výrobkami,
- g. plní úlohy v oblasti výchovy, vzdelávania a odbornej prípravy na úseku ochrany pred požiarmi a v oblasti preventívno-výchovného pôsobenia,
- h. plní úlohy na úseku materiálneho vybavenia a technického zabezpečenia súvisiace s vykonávaním činností zboru.

*Hasičský a záchranný zbor sa podieľa*

- a. na plnení úloh pri poskytovaní predlekárskej pomoci a na odsune ranených a chorých najmä pri požiaroch, haváriách, živelných pohromách a iných mimoriadnych udalostiach,
- b. na zabezpečovaní núdzového zásobovania a núdzového ubytovania obyvateľstva a na poskytovaní humanitárnej pomoci,
- c. na likvidácii ohnisk nákaz zvierat,
- d. aj na plnení úloh integrovaného záchranného systému, civilnej ochrany, pri príprave na obranu štátu a úloh súvisiacich s mobilizačnými prípravami,
- e. na plnení úloh vedecko-technického rozvoja na úseku ochrany pred požiarmi.

*Pri plnení svojich úloh Hasičský a záchranný zbor spolupracuje so štátnymi orgánmi, s orgánmi samosprávy, právnickými osobami, občianskymi združeniami a s fyzickými osobami. Hasičský a záchranný zbor spolupracuje pri riešení otázok na úseku ochrany pred požiarmi s príslušnými orgánmi iných štátov a s medzinárodnými organizáciami. Pomoc iným štátom poskytuje Hasičský a záchranný zbor v rozsahu medzinárodných zmlúv, ktorými je Slovenská republika viazaná.<sup>31</sup>*

## **5.2 Zásady**

Nelze zde postihnout všechna rizika, ale je možné uvést jednoduché zásady, které VS ČR musí respektovat. Tyto základní zásady je možné shrnout do následujících bodů:

---

<sup>31</sup> <http://www.minv.sk/?hasicky-a-zachranny-zbor>

- únikové cesty a nouzové východy – jejich náležité označení bezpečnostními značkami, zásada volného průchodu všech únikových cest v potřebné šířce,
- hasicí přístroje a požárně bezpečnostní zařízení – dbát na jejich vhodné umístění z důvodu snadného a rychlého použití, zajistit vždy jeho provozuschopnost a přístupnost,
- technické podmínky a návody ve vztahu k požární bezpečnosti výrobků, činností a technologických provozů – dodržovat dané instrukce a doporučení,
- bezpečnostní značky, příkazy, zákazy a pokyny vztahující se k požární ochraně – zajistit důsledné označení všech pracovišť a potřebných míst,
- preventivní požární prohlídky – pravidelně a ve stanovených lhůtách provádět tyto prohlídky svými zaměstnanci, kteří mají potřebnou způsobilost,
- závady zjištěné při kontrolách nebo při preventivních požárních prohlídkách – zajistit jejich neprodlené odstranění, v případě potřeby provést náhradní opatření,
- počínat si obezřetně – počínat si tak, aby nedocházelo ke vzniku požáru při používání tepelných, elektrických, plynových a jiných spotřebičů, požárně nebezpečných látek či otevřeného ohně, při svařování apod.,
- spolupracovat se specialisty v oboru požární ochrany ve všech oblastech podnikání,
- řídit se instrukcemi, které jsou stanoveny v dokumentaci PO,
- odpovědnost vedoucích pracovníků – věnovat potřebnou pozornost při schvalování dokumentace požární ochrany, zajistit, aby navržená opatření byla reálná.

I přes všechna tato opatření, doporučení, ustanovení a povinnosti vždy platí, že ani vysoce kvalifikovaný zaměstnanec či odborně způsobilá osoba nedokáže zabránit MU při nedostatečně zajištěném objektu VS ČR z pohledu požární bezpečnosti. Také je však nutné si uvědomit, že požár může vzniknout i tehdy, jsou-li prostory vybaveny nejmodernějším protipožárním zařízením. Proto je důležité, aby se jednotlivé úrovně zajištění PO vhodně doplňovaly. „*Autoři odpovídají na otázky kolem školení zaměstnanců, zpracování dokumentace PO, vybavení hasebními prostředky, zajištění evakuace osob, četnosti provádění preventivních požárních prohlídek atd.*“<sup>32</sup> Příčiny vzniku požáru mohou být různé, některé nelze ovlivnit, ale je možné se na případný požár připravit.

---

<sup>32</sup> KOPECKÝ, Karel, FRANC, Jiří. Požární ochrana a bezpečnost v praxi. Vydal: Grada, 2004. ISBN 80-247-0729-2

### 5.3 Praxe

Potvrdit, že předchozí konstatování je pravdivé, se dá doložit skutečnými událostmi z praxe. Přestože je ve VS ČR prováděn nepřetržitý dozor a dohled 24 hodin denně a přesto, že problematika PO je zabezpečována odborně způsobilými osobami v oblasti PO, tak i přes tato opatření dochází ve věznicích k požárům, při kterých jsou ohroženy lidské životy a při kterých dochází k velkým finančním ztrátám na majetku. Jako příklad je možné uvést tyto případy požárů ve věznicích VS ČR:

- ❖ Požár ve věznici Praha Pankrác.<sup>33</sup>
- ❖ Hasební zásah ve věznici Stráž pod Ralskem.<sup>34</sup>

### 5.4 Teoretické zpracování dané problematiky

Problematika PO ve VS ČR je v teoretické rovině velmi obsáhlé téma, kterému je věnována pozornost i v bakalářských nebo diplomových pracích, které byly sepsány a obhájeny na některých vysokých školách po celé České republice. Jako příklad jsou zde uvedeny některé tyto práce.

Tab. 3.4 Bakalářská práce - Problematika požárních zásahů ve věznicích – vytvoření podmínek pro činnost jednotek požární ochrany.

1 / Název	Problematika požárních zásahů ve věznicích – vytvoření podmínek pro činnost jednotek požární ochrany
Autor	Schwamberger, Dan
Vedoucí práce	Ing. Vlček, Vladimír, Ph.D.
Datum vydání - rok	2014
Typ	Bakalářská práce
Studijní program	Požární ochrana a průmyslová bezpečnost

<sup>33</sup> <http://www.vscr.cz/veznice-pankrac-26/informacni-servis-1616/aktuality-330/pozar-ve-veznici-praha-pankrac-12902>

<sup>34</sup> <http://www.hzscr.cz/clanek/hasebni-zasah-ve-veznici-ztezovala-bezpecnostni-opatreni.aspx>

Studijní obor	Technika požární ochrany a bezpečnosti průmyslu
Instituce přidělující hodnot	Vysoká škola báňská – Technická univerzita Ostrava. Fakulta bezpečnostního inženýrství
Lokace	ÚK/Studovna
Signatura	201401664
Poznámky	Import 05/08/2014
URI	<a href="http://hdl.handle.net/10084/105333">http://hdl.handle.net/10084/105333</a>

Abstrakt této práce je uveden pod tímto odkazem.<sup>35</sup>

Tab. 3.5 Diplomová práce - Vstup do uzavřených prostor a objektů při zásazích jednotek HZS ČR.

2 / Název	Vstup do uzavřených prostor a objektů při zásazích jednotek HZS ČR
Autor	Bc. Winogrodzki, Lubomír
Vedoucí práce	Ing. Folwarczny, Petr, Ph.D.
Datum vydání - rok	2013
Typ	Diplomová práce
Studijní program	Ochrana obyvatelstva
Studijní obor	Civilní nouzová připravenost
Instituce přidělující hodnot	Jihočeská univerzita v Českých Budějovicích. Zdravotně sociální fakulta
Datum zveřejnění plného textu práce	2013-05-20
Pokyn ke stažení souboru	<a href="https://wstag.jcu.cz/ws/services/rest/kvalifikacni prace/">https://wstag.jcu.cz/ws/services/rest/kvalifikacni prace/</a>

<sup>35</sup> <https://dspace.vsb.cz/handle/10084/105333?show=full>

	downloadPraceContentForThesesCZ?adipIdno=33784
Přiřazení k autorovi	40976

Abstrakt této práce je uveden pod tímto odkazem.<sup>36</sup>

Tab. 3.6 Bakalářská práce - Analýza krizových stavů v podmínkách Vězeňské služby ČR.

3 / Název	Analýza krizových stavů v podmínkách Vězeňské služby ČR
Autor	Mgr. Petrjánoš, Miroslav
Vedoucí práce	RNDr. Šafařík, Zdeněk, Ph.D.
Datum vydání - rok	2014
Typ	Bakalářská práce
Studijní program	Procesní inženýrství
Studijní obor	Ovládání rizik
Instituce přidávající hodnot	Univerzita Tomáše Bati ve Zlíně. Fakulta logistiky a krizového řízení.
Datum zveřejnění	2014-02-21
URI	<a href="http://hdl.handle.net/10563/28960">http://hdl.handle.net/10563/28960</a>

Abstrakt této práce je uveden pod tímto odkazem.<sup>37</sup>

Uvedené práce mají jedno společné téma – týkají se VS ČR, respektive věznic jako takových a mapují zde problematiku MU a jejich řešení v souvislosti se zdoláváním požárů. Toto je patrné i z jejich abstraktů, které jsou volně k nahlédnutí podle uvedených odkazů. Autorovi této bakalářské práce tyto abstrakty sloužily hlavně pro rychlou orientaci v těchto pracích. Při psaní této bakalářské práce posloužily zde uvedené práce pouze

<sup>36</sup> <http://theses.cz/id/lmo07n/?furl=%2Fid%2Flmo07n%2F;so=nx;lang=en>

<sup>37</sup> <http://digilib.k.utb.cz/handle/10563/28960>

jako studijní materiál, který dokládá šířku zpracovávané problematiky. V této práci zde nejsou uvedeny žádné doslovné citace z těchto prací.

## 6 Závěr

Z uvedených předchozích kapitol je naprosto zřejmé, že jakákoliv MU ve věznici VS ČR, která je doprovázena požárem, který si vyžaduje hasební zásah jednotek HZS, je vážným problémem jak z pohledu vlastního provedení hasebního zásahu, tak i z pohledu legislativního. Proto je této situaci věnována mimořádná pozornost a jednotky HZS nacvičují tuto situaci přímo na daných místech, což jsou jednotlivé věznice VS ČR. O tom, že tato cvičení jsou poměrně častá, svědčí i oficiální zprávy, které jsou umístěny na oficiálních stránkách VS ČR nebo HZS. Namátkově je možné zde uvést tato námětová cvičení:

- Taktické cvičení: požár v objektu Vazební věznice v Litoměřicích.<sup>38</sup>
- Požární cvičení ve vazební věznici Hradec Králové.<sup>39</sup>
- Požární cvičení ve vazební věznici Ostrava.<sup>40</sup>
- Cvičné požární cvičení ve věznici Odolov.<sup>41</sup>
- Součinnostní požární cvičení ve věznici Bělušice.<sup>42</sup>
- Cvičení IZS ve věznici Rýnovice.<sup>43</sup>

Z uvedeného přehledu je patrné, že cvičné požární popluchy, bez ohledu na to, jak je to které požární cvičení přesně nazvané, se v zařízeních VS ČR provádí velmi často ve spolupráci s jednotkami HZS nebo ve spolupráci s celým systémem IZS.

Proto je prevence PO ve VS ČR jednou z nejdůležitějších složek při školení a výcviku problematiky PO. „*Kapitola 7. Osnova školení*“, <sup>44</sup> Tato prevence se týká všech osob bez výjimky, které se v zařízeních VS ČR pohybují nebo tam jsou umístěny. Jak tato práce ukázala, tak problematika PO ve VS ČR je legislativně ošetřena dostatečně. Co je ale důležité, tak to je dodržování těchto legislativních požadavků všemi osobami, které spadají pod pravomoc VS ČR. Toho lze dosáhnout hlavně neustálým seznamováním se s problematikou PO, s procvičováním se ve stanovených činnostech, které spadají do PO

---

<sup>38</sup> <http://www.hzscr.cz/clanek/takticke-cviceni-pozar-v-objektu-vazebni-veznice-v-litomericich.aspx>

<sup>39</sup> <http://www.vscr.cz/vazebni-veznice-hradec-kralove-75/informacni-servis-1582/aktuality-689/pozarni-cviceni-ve-vazebni-veznici-12566>

<sup>40</sup> <http://www.vscr.cz/vazebni-veznice-ostava-85/informacni-servis-1608/aktuality-637/pozarni-cviceni-ve-vazebni-veznici>

<sup>41</sup> <http://www.vscr.cz/veznice-odolov-82/informacni-servis-1600/aktuality-219/cvicne-pozarni-cviceni-ve-veznici>

<sup>42</sup> <http://www.vscr.cz/veznice-belusice-44/informacni-servis-1570/aktuality-552/soucinnostni-pozarni-cviceni-ve-veznici>

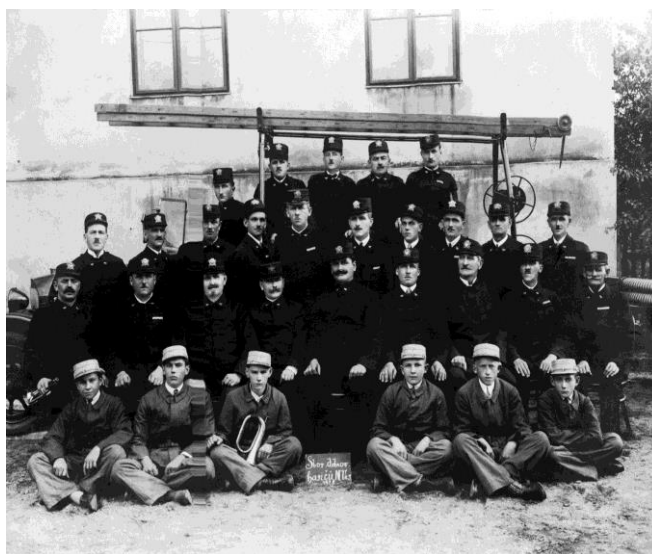
<sup>43</sup> <http://www.hzslk.cz/114.4087-cviceni-izs-vezni-se-pokusili-o-utek.html>

<sup>44</sup> NEUGEBAUER, Tomáš. Školení bezpečnosti práce, požární ochrany a motivační školení k prevenci rizik. Vydavatel: Wolters Kluwer, vydání 3/2014. ISBN 978-80-7478-454-5

a v neposlední řadě i se zkvalitňováním školení a dodržováním a kontrolováním všech preventivních opatření PO. „Část III., Požární ochrana, Kapitola 10., Požární ochrana, Podkapitola 10.4, Specifická ohrožení, typické požáry (příčiny a zdroje), jejich prevence podle činností a oborů.“<sup>45</sup>

Úvodní citát z dochované kroniky Sboru dobrovolných hasičů z Ostravy – Nové Vsi (Sbor založen roku 1896), který byl zapsán k 50. výročí založení Sboru v roce 1946:

*...,Proniknutí myšlenkou čisté lidumilnosti, pravého vlastenectví a lásky k bližnímu založili naši předkové v bývalé obci Nové Vsi u M.Ostravy dobrovolný sbor hasičský“ ...*



<sup>45</sup> KOČÍ, Miroslav, KOPECKÁ, Miroslava, STIEBITZ, Jindřich. Průvodce odborně způsobilých osob problematikou bezpečnosti a ochrany zdraví při práci, hornické činnosti a požární ochrany, 1. vydání, AMAG 2013. ISBN 978-80-7263-834-5



## Seznam použité literatury

Česká literatura:

- [1] Česká republika. Zákon č. 133/1985 Sb., o požární ochraně. In: Sbíрка zákonů 1985.
- [2] Generální ředitelství VS ČR. Nařízení generálního ředitele VS ČR č. 1/2013, o mimořádných událostech ve Vězeňské službě České republiky, Sbíрка Nařízení generálního ředitele VS ČR z roku 2013.
- [3] Česká republika. Vyhláška Ministerstva vnitra č. 246/2001, o stanovení podmínek požární bezpečnosti a výkonu státního požárního dozoru (vyhláška o požární prevenci). In: Sbíрка zákonů 2001.
- [4] Česká republika. Zákon č. 238/2000 Sb., o Hasičském záchranném sboru České republiky a o změně některých zákonů. In: Sbíрка zákonů 2000.
- [5] Česká republika. Vyhláška Ministerstva vnitra č. 247/2001 Sb., o organizaci a činnosti jednotek požární ochrany. In: Sbíрка zákonů 2001.
- [6] Česká republika. Vyhláška Ministerstva vnitra č. 226/2005 Sb., kterou se mění vyhláška Ministerstva vnitra č. 247/2001 Sb., o organizaci a činnosti jednotek požární ochrany. In: Sbíрка zákonů 2005.
- [7] MARTÍNEK, Josef, Spolupracovali: HANÁK, Karel, Ing. DÍTĚTOVÁ, Andrea. *Dokumentace požární ochrany – skripta*, vydání říjen 2002, kód publikace 285, RoVS – Rožnovský vzdělávací servis, Ing. Jindřich Loudin, vydavatelství v oboru BOZP a PO.
- [8] BRADÁČOVÁ, Isabela. *Stavby z hlediska požární bezpečnosti*. 1. vydání. Nakladatelství: Era group, 2007. EAN: 9788073660901
- [9] BRADÁČOVÁ, Isabela. *Požární bezpečnost staveb. Nevýrobní objekty*. 2. vydání. SPBI Ostrava 2010. ISBN:978-80-86111-77-3.
- [10] JANATA, Jiří. *Práce s požárními riziky a některé speciální rizikové zprávy*. 1. vydání. Profesional Publishing 2012. ISBN: 978-80-7431-086-7.
- [11] Ministerstvo vnitra - generální ředitelství Hasičského záchranného sboru České republiky, Česká asociace hasičských důstojníků z.s., Souhrn metodických předpisů pro činnost jednotek požární ochrany, aktualizace Prosinec 2014, 11. vydání, dostupné z: <http://metodika.cahd.cz/>

- [12] Česká republika. Zákon č. 239/2000 Sb., o integrovaném záchranném systému a o změně některých zákonů ve znění pozdějších předpisů. In: Sbírka zákonů 2000.
- [13] Ústecký kraj, Hasičský záchranný sbor České republiky, informační servis, zpravodajství, 2015, Květen, dostupné z: <http://www.hzscr.cz/clanek/takticke-cviceni-pozar-v-objektu-vazebni-veznice-v-litomicich.aspx>
- [14] Vězeňská služba České republiky, Vazební věznice Hradec Králové, Informační servis, Novinky, Požární cvičení ve vazební věznici, dostupné z: <http://www.vscr.cz/vazebni-veznice-hradec-kralove-75/informacni-servis-1582/aktuality-689/pozarni-cviceni-ve-vazebni-veznici-12566>
- [15] Vězeňská služba České republiky, Vazební věznice Ostrava, Informační servis, Novinky, Požární cvičení ve vazební věznici, dostupné z: <http://www.vscr.cz/vazebni-veznice-ostrava-85/informacni-servis-1608/aktuality-637/pozarni-cviceni-ve-vazebni-veznici>
- [16] Vězeňská služba České republiky, Věznice Odolov, Informační servis, Novinky, Cvičné požární cvičení ve věznici, dostupné z: <http://www.vscr.cz/veznice-odolov-82/informacni-servis-1600/aktuality-219/cvicne-pozarni-cviceni-ve-veznici>
- [17] Vězeňská služba České republiky, Věznice Bělušice, Informační servis, Novinky, Součinnostní požární cvičení, dostupné z: [www.vscr.cz/veznice-belusice-44/informacni-servis-1570/aktuality-552/soucinnostni-pozarni-cviceni-ve-veznici](http://www.vscr.cz/veznice-belusice-44/informacni-servis-1570/aktuality-552/soucinnostni-pozarni-cviceni-ve-veznici)
- [18] Hasičský záchranný sbor Libereckého kraje, Archiv > Archiv - Cvičení JPO a IZS, dostupné z: <http://www.hzslk.cz/114.4087-cviceni-izs-vezni-se-pokusili-o-utek.html>
- [19] NEUGEBAUER, Tomáš. *Školení bezpečnosti práce, požární ochrany a motivační školení k prevenci rizik*. Vydavatel: Wolters Kluwer, vydání 3/2014. ISBN 978-80-7478-454-5
- [20] KOČÍ, Miroslav, KOPECKÁ, Miroslava, STIEBITZ, Jindřich. *Průvodce odborně způsobilých osob problematikou bezpečnosti a ochrany zdraví při práci, hornické činnosti a požární ochrany*, 1. vydání, AMAG 2013. ISBN 978-80-7263-834-5
- [21] Kolektiv autorů. *Stavby a požáry*. Vydavatelství: Informační centrum ČKAIT, 2015. ISBN: 97880874538619

[22] MARTÍNEK, Josef. *Právní předpisy požární ochrany a předpisy související – skripta*, aktualizace 7/2010, kód publikace 345, RoVS – Rožnovský vzdělávací servis, Ing. Jindřich Loudin, vydavatelství v oboru BOZP a PO.

[23] KOPECKÝ, Karel, FRANC, Jiří. *Požární ochrana a bezpečnost v praxi*. Vydal: Grada, 2004. ISBN 80-247-0729-2

[24] Vězeňská služba České republiky, Vazební věznice Praha Pankrác, Informační servis, Novinky, Požár ve věznici Praha Pankrác, dostupné z:

<http://www.vscr.cz/veznice-pankrac-26/informacni-servis-1616/aktuality-330/pozar-ve-veznici-praha-pankrac-12902>

[25] Liberecký kraj, Hasičský záchranný sbor České republiky, Informační servis / Zpravodajství / 2012 / Prosinec, dostupné z: <http://www.hzscr.cz/clanek/hasebni-zasah-ve-veznici-ztezovala-bezpecnostni-opatreni.aspx>

[26] SCHWAMBERGER, Dan. *Problematika požárních zásahů ve věznicích – vytvoření podmínek pro činnost jednotek požární ochrany*, Ostrava 2014, Fakulta bezpečnostního inženýrství / Faculty of Safety Engineering (FBI), Vysokoškolské kvalifikační práce Fakulty bezpečnostního inženýrství / Theses and dissertations of Faculty of Safety Engineering (FBI), Bakalářská práce, dostupné z: <https://dspace.vsb.cz/handle/10084/105333?show=full>

[27] Bc. WINOGRODZKI, Lubomír. *Vstup do uzavřených prostor a objektů při zásazích HZS ČR*, České Budějovice 2013, Vysokoškolské kvalifikační práce, University of south Bohemia České Budějovice, Faculty of Health and Social Studies, Diplomová práce, dostupné z: <http://theses.cz/id/lmo07n/?furl=%2Fid%2Flmo07n%2F;so=nx;lang=en>

[28] Mgr. PETRJÁNOŠ, Miroslav. *Analýza krizových stavů v podmínkách Vězeňské služby ČR*, Zlín 2014, Univerzita Tomáše Bati ve Zlíně. Fakulta logistiky a krizového řízení, Bakalářská práce, dostupné z: <http://digilib.k.utb.cz/handle/10563/28960>

Zahraniční literatura:

[1] Slovenská republika. Zákon č. 314/2001 Z.z., o ochrane pred požiarmi v znení neskorších predpisov In: Zbierka zákonov 1985

Zdroj: [http://www.minv.sk/?HaZZ\\_legislativa](http://www.minv.sk/?HaZZ_legislativa)

[2] Slovenská republika. Zákon č. 315/2001 Z. z., o Hasičskom a záchrannom zbore v znení neskorších predpisov In: Zbierka zákonov 2001

Zdroj: [http://www.minv.sk/?HaZZ\\_legislativa](http://www.minv.sk/?HaZZ_legislativa)

[3] Slovenská republika. Vyhláška č. 94/2004, ktorou sa ustanovujú technické požiadavky na protipožiarnu bezpečnosť pri výstavbe a pri užívaní stavieb (úplné znenie z novelami č. 307/2007 Z.z. a č. 225/2012 Z.z.) In: Zbierka zákonov 2004

Zdroj:

[http://www.appo.sk/engine/assets/uploads/2010/07/Vyhlaska\\_94\\_2004\\_v\\_uplnom\\_zneni\\_verzia\\_2014.pdf](http://www.appo.sk/engine/assets/uploads/2010/07/Vyhlaska_94_2004_v_uplnom_zneni_verzia_2014.pdf)

[4] Slovenská republika. Pokyn prezidenta HaZZ č. 20/2010, o postupe pri územnom konaní, stavebnom konaní a pri kolaudačnom konaní.

Zdroj:

[http://www.minv.sk/swift\\_data/source/hasici\\_a\\_zachranari/malatinec/interne\\_predpisy/spd/Pokyn-PHaZZ-20-2010.pdf](http://www.minv.sk/swift_data/source/hasici_a_zachranari/malatinec/interne_predpisy/spd/Pokyn-PHaZZ-20-2010.pdf)

[5] Slovenská republika. <http://www.minv.sk/?hasicky-a-zachranny-zbor>

## **Seznam schémat a obrázků**

Obr. 3.1 Schematický plán spojení

Obr. 3.2 Schematický plánek věžnice

Obr. 3.3 Schéma vlastní hasební zásah

Obr. 3.4 Zásahové vozidlo CAS 20/4000/250

Obr. 3.5 Zásahové vozidlo AZ 37

Obr. 3.6 Zásahové vozidlo CAS 30/9000/540

Obr. 3.7 Zásahové vozidlo CAS 16/3500/400

Obr. 3.8 Zásahové vozidlo CAS 15/4900/400

Obr. 3.9 Osobní automobil Škoda Octavia

Obr. 3.10 Užitkový automobil VW Transporter VS ČR

Obr. 3.11 Užitkový automobil VW sanita VS ČR

## **Seznam tabulek**

Tab. 3.1 Seznam nasazených sil a prostředků

Tab. 3.2 Plánovaná časová osa průběhu cvičení

Tab. 3.3 Skutečná časová osa průběhu cvičení

Tab. 3.4 Bakalářská práce - Problematika požárních zásahů ve věznicích – vytvoření podmínek pro činnost jednotek požární ochrany

Tab. 3.5 Diplomová práce - Vstup do uzavřených prostor a objektů při zásazích jednotek HZS ČR

Tab. 3.6 Bakalářská práce - Analýza krizových stavů v podmínkách Vězeňské služby ČR

# Seznam grafů

Graf 1 – Křivka časového sledu operací v minutách

# **Seznam příloh**

Příloha 1 - Souhrnný přehled nejdůležitějších použitých prostředků



# Přílohy

Příloha 1 - Souhrnný přehled nejdůležitějších použitých prostředků



**Obr. 3.4 Zásahové vozidlo CAS 20/4000/250**

Cisterna s požární výbavou ve speciálním technickém provedení je uzpůsobena k provedení protipožárního zásahu vodou i pěnou při využití nízkého nebo vysokého tlaku vody. Dále je vybavena hydraulickým vyprošťovacím zařízením Holmatro a dalšími prostředky pro zásahy u dopravních nehod a technických zásahů.

Zdroj: <http://hasicizbraslav.cz/index.php?page=technika>



**Obr. 3.5 Zásahové vozidlo AZ 37**

Dostup čtyřdílné žebříkové sady je 30 metrů. Vyložení u volně stojícího žebříku je možné maximálně na 12 metrů, u opřeného žebříku pak 15. Doprava vody nebo stříkání se může provádět při zvednutém žebříku v rozsahu od 60° do 70°, minimální vzdálenost osob na žebříkové sadě je 3 metry.

Zdroj: <http://www.pozary.cz/technika/az/>



**Obr. 3.6 Zásahové vozidlo CAS 30/9000/540**

Cisternová automobilová stříkačka je určena pro přepravu požárního družstva 1+3 a hasebních prostředků pro požární zásah vodou nebo pěnou při použití nízkého nebo vysokého tlaku vody.

Zdroj: <http://www.tht.cz/cs/zasahove-pozarni-automobily/cisternova-automobilova-strikacka/cisternova-automobilova-strikacka-cas30-s3r-t815-7>



**Obr. 3.7 Zásahové vozidlo CAS 16/3500/400**

Cisternová automobilová stříkačka 4 x 4, obsah nádrží voda 3.500 l. pěnidlo 400 l. čerpadlo GODIVA výkon 1.600 l/min. Motor vznětový, čtyřdobý, vodou chlazený řadový šestiválec s přímým vstřikováním, přepřínovaný turbodmychadlem o výkonu 154 kW, počet míst 1 + 4, max. povolená rychlost 88 km/hod., hmotnost 12.920 kg.

Zdroj: <http://hzsszdc1bc.wgz.cz/rubriky/technika>



**Obr. 3.8 Zásahové vozidlo CAS 15/4900/400**

CAS 15 je určena pro přepravu úplného požárního družstva 1+5 s příslušenstvím potřebným k provedení požárního zásahu vodou nebo pěnou z vlastních nebo jiných zdrojů hasebních látek. Rozsáhlé příslušenství vozidla umožňuje provedení nejjednoduššího zásahu ručním hasicím přístrojem až po technicky náročný zásah.

Zdroj: <http://www.pozary.cz/clanek/70540-prosecti-dobrovolni-hasici-si-poridili-v-zahranici-starsi-cisternu-mercedes-s-nastavbou-schlingmann/>



**Obr. 3.9 Osobní automobil Škoda Octavia**

Motor 1,2 TSI s výkonem 77kW (105 koní) při 5 000 ot./min s maximálním točivým momentem 175 Nm při 1 550 – 4 100 otáčkách, který pomocí šestistupňové manuální převodovky přenáší sílu motoru na přední nápravu.

Zdroj: <http://auta-pcr.blog.cz/1302/skoda-octavia-ii>



**Obr. 3.10 Užítkový automobil VW Transporter VS ČR**

Kvalitní, mnohostranný skříňový vůz, který je velmi flexibilní, dva rozvory a tři výšky střechy nabízejí mnoho možností. Podle konfigurace disponuje skříňový vůz nákladovým prostorem od 5,8 po 9,3 m<sup>3</sup> a umožňuje naložit náklad o hmotnosti 0,8 až 1,4 t. Prostor dodávky je díky téměř svislým bočním stěnám optimálně využitelný.

Zdroj: <http://izs-olk.webnode.cz/news/volkswagen-1t-46/>



**Obr. 3.11 Užitkový automobil VW sanita VS ČR**

Kvalitní, mnohostranný skříňový vůz, který je velmi flexibilní, v provedení sanitního vozu určeného pro potřeby VS ČR.

Zdroj: <http://www.vscr.cz/generalni-reditelstvi-19/vykon-vezenstvi-16/zdravotni-pece-poskytovana-osobam-ve-vykonu-vazby-nebo-trestu-odneti-svobody-6073>