



ČESKÉ VYSOKÉ UČENÍ TECHNICKÉ V PRAZE

Fakulta stavební

Katedra urbanismu a územního plánování

Bakalářská práce

Územní analýza obce Zruč - Senec

Vypracoval: Martin Kácha

Vedoucí práce: Ing. Václav Jetel, Ph.D.

Studijní program: Stavební inženýrství

Studijní obor: Inženýrství životního prostředí

Akademický rok: 2015/2016

Prohlášení

Prohlašuji, že bakalářskou práci na téma komplexní územní analýza obce Zruč - Senec jsem vypracoval samostatně. Veškeré použité informační zdroje jsem uvedl v seznamu použitých zdrojů.

V Praze dne 20. května 2016

.....

podpis studenta

Poděkování

Chtěl bych poděkovat zejména vedoucímu této bakalářské práce Ing. Václavu Jetelovi, Ph.D. za odborné vedení a cenné rady při zpracování práce. Dále pracovníkům městských úřadů obcí Nýřany (ORP), Třemošná (POÚ) a Zruč – Senec za jejich vstřícnost a ochotu poskytnutí informací a podkladů nezbytných k této práci.



Anotace

Bakalářská práce je rozdělena na část textovou a grafickou. Textová část vychází z metodiky ÚAP Nýřany. Popisuje podklady pro rozbor udržitelného rozvoje území a vlastní rozbor včetně SWOT analýz pro každý ze tří pilířů této analýzy (environmentální, sociální a hospodářský). Součástí této části je fotodokumentace obce. Grafická část obsahuje výkresovou dokumentaci obce dle metodiky ÚAP. Obsahuje tyto grafické výstupy: Výkres širších vztahů, výkres funkčního využití území, výkres záměrů, hodnot a problémů a výkres limitů využití území.

Klíčová slova

Zruč – Senec, SWOT analýza, rozbor udržitelného rozvoje území, územní plán, územně analytické podklady

Annotation

This bachelor work is divided to the text and graphs part. The text part based on the methodology of ÚAP Nýřany . Describes the basis for the analysis of sustainable development of the territory and its own analysis including SWOT analysis for each of the three pillars of this analysis (environmental, social and economic) . Graphic section includes drawings of the village. Thus it comprises the following graphical outputs: Drawing wider relations , drawing functional land use , drawing plans, values and problems , and the plot of land use limits .

Key words

Zruč – Senec, SWOT analysis, analysis of the sustainable development, zoning plan, UAP



Použité zkratky:

- BPEJ - bonitovaná půdně ekologická jednotka
- ČSÚ – český statistický úřad
- KES – koeficient ekologické stability
- LBC – lokální biocentrum
- LBK – lokální biokoridor
- NBK – nadregionální biokoridor
- OP – ochranné pásmo
- ORP – obec s rozšířenou působností
- PP – přírodní památka
- PUPFL – pozemky určené k plnění funkce lesa
- RBK – regionální biokoridor
- POÚ – pověřený obecní úřad
- PP – přírodní památka
- RURÚ – rozbor udržitelného rozvoje území
- SWOT – analýza, určení silných a slabých stránek, příležitostí a hrozeb v území
- ÚAP – územně analytické podklady
- ÚP – územní plánování
- ÚSES – územní systém ekologické stability
- ZÚR – zásady územního rozvoje
- ZPF – zemědělská půdní fond
- ZÚ – závady urbanistické
- ZK – závady ve využívání krajiny
- ZD – závady veřejné infrastruktury – Dopravní infrastruktura
- ZI – závady veřejné infrastruktury – Dopravní infrastruktura
- ZO – závady veřejné infrastruktury – občanské vybavení
- ZP – závady veřejné infrastruktury – veřejná prostranství
- ZH – závady hygienické



Obsah

1. Úvod	4	2.4.2. Občanská vybavenost	10
1.1. Úvodní slovo	4	2.4.3. Dopravní infrastruktura	10
1.2. Cíle práce	4	2.4.4. Technická infrastruktura	10
2. Podklady pro rozbor udržitelného rozvoje území	4	2.4.5. Prvky ÚSES	11
2.1. Charakteristika širších vztahů území	4	3. Rozbor udržitelného rozvoje území	11
2.1.1. Demografické a sociologické údaje	5	3.1. SWOT analýza	11
2.1.2. Bydlení a vybavenost	5	3.1.1. Environmentální pilíř	11
2.1.3. Rekreace	5	3.1.1.1. Horninové prostředí a geologie	11
2.1.4. Přírodní podmínky	6	3.1.1.2. Vodní režim	11
2.1.5. Dopravní a technická infrastruktura	6	3.1.1.3. Hygiena a životní prostředí	12
2.1.5.1. Dopravní infrastruktura	6	3.1.1.4. Ochrana přírody a krajiny	12
2.1.5.2. Technická infrastruktura	6	3.1.1.5. Zemědělský půdní fond a pozemky určené k plnění funkce lesa	12
2.1.6. Urbanistický vývoj obce	7	3.1.2. Ekonomický pilíř	13
2.2. Hodnoty území	8	3.1.2.1. Hospodářské podmínky	13
2.2.1. Přírodní hodnoty	8	3.1.2.2. Veřejná, dopravní a technická infrastruktura	14
2.2.2. Kulturní hodnoty	9	3.1.2.2.1. Dopravní infrastruktura	14
2.2.3. Civilizační hodnoty	9	3.1.2.2.2. Technická infrastruktura	14
2.3. Limity využití území	9	3.1.3. Sociální pilíř	15
2.3.1. HPG - Horninové prostředí a geologie	9	3.1.3.1. Sociodemografické podmínky	15
2.3.2. VRE - Vodní režim	9	3.1.3.2. Bydlení	16
2.3.3. HZP - Hygiena životního prostředí	9	3.1.3.3. Rekreace	16
2.3.5. ZLF - Zemědělský půdní fond a pozemky určené k plnění funkce lesa	9	3.2. Vyhodnocení vyváženosti vztahů územních podmínek na území obce	17
2.3.6. VDT - Veřejná dopravní a technická infrastruktura	9	3.3. Souhrnné vyhodnocení rozboru udržitelného rozvoje území	17
2.3.7. SDP – Sociodemografické podmínky	9	3.3.1. Silné stránky území (co je třeba chránit)	17
2.3.8. BYD – Bydlení	9	3.3.2. Slabé stránky území (co je třeba zlepšovat)	18
2.3.9. REK – Rekreace	9	3.3.3. Příležitosti a hrozby	18
2.3.10. HOP – Hospodářské podmínky	9	3.4. Problémy k řešení v územně plánovací dokumentaci	18
2.4. Záměry	9	3.4.1. Závady území	18
2.4.1. Bydlení	10	3.4.1.1. ZU – Urbanistické závady	18
		3.4.1.2. ZK – Závady ve využívání krajiny	18



3.4.1.3.	ZD – Závady veřejné infrastruktury – dopravní infrastruktura.....	18
3.4.1.4.	ZI – Závady veřejné infrastruktury – technická infrastruktura	18
3.4.1.5.	ZO – Závady veřejné infrastruktury – občanské vybavení.....	18
3.4.1.6.	ZP – Závady veřejné infrastruktury – veřejná prostranství	18
3.4.1.7.	ZH – Závady hygienické.....	18
3.4.2.	Střety záměrů s limity využití území.....	19
3.4.3.	Ohrožení území	19
4.	Zpracování ankety mezi obyvateli.....	19
4.1.	Vytvoření otázek.....	19
4.2.	Vyhodnocení.....	20
5.	Závěr	23
6.	Seznam obrázků, tabulek a příloh	24
6.1.	Obrázky	24
6.2.	Tabulky.....	24
6.3.	Grafy	24
6.4.	Přílohy	24
7.	Použité informační zdroje a citace	25
7.1.	Internetové zdroje	25
7.2.	Bibliografické zdroje	25
7.3.	Použité citace.....	25
8.	Fotodokumentace	27
8.1.	Hodnoty	27
8.2.	Problémy.....	31



1. Úvod

1.1. Úvodní slovo

Tato bakalářská práce zpracovává komplexní územní analýzu obce Zruč – Senec. Obec se nachází v Plzeňském kraji v přímé návaznosti na západočeskou metropoli Plzeň. Hlavní zaměření práce je vytvoření doplňujících průzkumů a rozborů v obci, ze kterých plyne vyhodnocení stavu a vývoje území. Dále zpracování rozboru udržitelného rozvoje území (RURÚ) včetně podkladů pro tento rozbor, ze kterého plyne SWOT analýza obce. Důraz je zde kladen na plánované záměry obce. Práce obsahuje vyhodnocení ankety, ta se týká především znalosti územního plánu a plánovaných záměrů v obci. Práce je rozdělena na textovou a grafickou část. Provázanost těchto dvou částí je podrobně popsána v následujících kapitolách. Práce je zpracována dle metodiky pořizování územně analytických podkladů v Plzeňském kraji.

1.2. Cíle práce

Hlavním cílem práce je vytvoření rozboru udržitelného rozvoje území obce Zruč – Senec dle metodiky pořizování územně analytických podkladů v Plzeňském kraji. Dále vyhodnocení stavu a vývoje území, včetně podrobného popsání environmentálního, sociálního a ekonomického pilíře, z čehož plyne vytvoření SWOT analýz pro každý tento pilíř.

Dalším cílem je vypracování výkresu širších vztahů území, funkčního využití ploch v obci, hodnot, problémů, faktorů limitujících další rozvoj obce a plánovaných záměrů dle územního plánu, zásad územního rozvoje (ZUR) Plzeňského kraje a územně analytických podkladů.

2. Podklady pro rozbor udržitelného rozvoje území

Tato kapitola popisuje stav a vývoj území obce Zruč – Senec, sloužící jako podklady pro rozbor udržitelného rozvoje dle dané metodiky ÚAP Nýřany. Nejprve jsou popsány širší vztahy území, příslušnost ke kraji, okresu, ORP a POÚ. Jsou zde vyhodnoceny základní charakteristiky území jako bydlení, rekreace, přírodní podmínky atd. Dále se kapitola podrobně zabývá hodnocením území z hlediska jeho hodnot, limitů využití území a záměrů, což slouží jako podklad pro navazující kapitolu 3. Na konci této kapitoly bude přiložena tabulka vycházející z tabulkových hodnot dokumentu ÚAP Nýřany (3. aktualizace ke dni 31.12 2014) shrnující veškerá data zmíněná v této kapitole.

2.1. Charakteristika širších vztahů území

Obec Zruč –Senec spadá svou polohou do Plzeňského kraje. Plzeňský kraj leží na jihozápadě České republiky a sousedí s Karlovarským, Ústeckým, Jihočeským, Středočeským krajem a německým Bavorskem. Svou rozlohou je tento kraj třetí největší v ČR, ovšem co se týče počtu obyvatel, zaujímá až 9.místo. Hustota zalidnění je zde pouze 5,4%. Je zde velice nevyvážená sídelní struktura. Centrem kraje je metropole Plzeň, na kterou navazuje drobná venkovská zástavba. Chybí zde sídla střední velikosti. Katastrální území kraje tvoří ze 4/5 obce do 2 000 obyvatel, ve kterých žije více než 30% z celkového počtu obyvatel. Obec Zruč-Senec leží v okrese Plzeň – sever.^[1]



Obr. 1. Plzeňský kraj s vyznačeným správními obvody ORP .Zdroj: ÚAP Nýřany (3.aktualizace)

Okres Plzeň – sever náleží správnímu obvodu ORP (obec s rozšířenou působností) Nýřany. Tento obvod spravuje celkem 54 obcí, 117 částí obcí a 110 katastrálních území. Výměra obvodu činí 62 752 ha, což je 8,3% z celkové výměry plzeňského kraje. Hustota 86 obyvatel na 1 km² je třetím nejvíce zalidněným správním obvodem v kraji a současně nejlidnatější oblastí plzeňského



regionu (s výjimkou vlastní plzně).^[2] Území ORP Nýřany je rozděleno na čtyři územní části s pověřeným obecním úřadem (POÚ) a to: Nýřansko, Touškovsko, Všerubsko a Třemošensko. Obec Zruč – Senec patří pod Třemošensko.



Obr. 2. Správní obvod obce s rozšířenou působností Nýřany s vyznačeným územím POÚ. Zdroj: ÚAP Nýřany (3.aktualizace)

Centrem Třemošenska je obec Třemošná, která je od Zruče vzdálena přibližně 2 km. Území Třemošenska přímo navazuje na severní část města Plzně. Současný charakter tohoto území nejvíce ovlivnila jeho smíšená zemědělská a průmyslová funkce v 19.století, kdy se zde těžily nerostné suroviny zejména kaolín. Jedná se o vcelku vyvážené území z pohledu jeho využití. Podíl plochy lesů 41%, podíl zemědělské půdy 38,4% a podíl travních porostů 6%.Třemošensko má díky krátké dojezdové vzdálenosti do Plzně dobré podmínky pro hospodářský rozvoj včetně funkce bydlení a rekreace.

Dle zatřídění ZUR (Zásad územního rozvoje) patří Zruč – Senec do OB 5 – Rozvojová oblast Plzeň.^[3]

2.1.1. Demografické a sociologické údaje

V řešené obci žije k 1.1.2016 3168 obyvatel. Historický vývoj je patrný z tabulky č.1, ze kterého plyne, že v 19.století se obec rozrůstala víceméně kontinuálně. Velký rozvoj nastal v polovině 20.století. V této době byla obec samostatným celkem. Další velký nárůst počtu obyvatel přišel v období těsně po revoluci a probíhá dodnes, ovšem nyní už má obec charakter spíše obytného satelitu Plzně. V územním plánu se do budoucna počítá s pokračováním tohoto trendu a předpokládaný počet obyvatel v příštích několika letech by měl stoupnout na číslo 4600. V dalším výhledu by se pak toto číslo mělo zastavit přibližně na cifře 5100.Prognoza počtu obyvatel pro rok 2030 udává index 101,51-103,30. Zruč-Senec tedy spadá jednoznačně do progresivní kategorie rozvojových typů obcí, jelikož stoupá jak trend vývoje počtu obyvatel (PO), tak i trend vývoje počtu obsazených pracovních míst (OPM).^[4]

Ekonomický aktivních obyvatel zde bylo k 1.1.2013 2084 z tehdejšího celkového počtu 3036. Míra nezaměstnanosti k tomuto datu činí 3,7%, což je o dvě procenta méně než průměrná hodnota ORP Nýřany a přibližně o 4 procenta méně než celorepublikový průměr. Podíl obsazených pracovních míst v obci udává přibližný údaj 66-100%, z čehož plyne, že většina obyvatel musí nyní za práci dojíždět nejčastěji do Plzně. Podíl dojíždějících do zaměstnání je větší než 25% jako téměř v celém území ORP Nýřany.^[4]

Vývoj počtu obyvatelstva od roku 1900														
rok	1900	1910	1921	1930	1950	1961	1970	1980	1991	2001	2011	2012	2014	2016
poč	1060	1116	1090	1403	1638	1903	1991	2105	2113	2363	2951	2999	3097	3168

Tab. 1. Vývoj počtu obyvatel od roku 1900 Zdroj: oficiální stránky obce Zruč - Senec

2.1.2. Bydlení a vybavenost

K 1.1.2011 je v obci evidováno 922 domů. V historických centrech obou obcí se jedná o objekty s funkcí obytně – venkovskou. Většina domů v obci slouží jako objekty pro bydlení v rodinných domech příměstského charakteru, jejich počet by měl nadále narůstat. Několik málo domů v okrajových částech obce nejvíce v lokalitě „V Koutě“ pak slouží jako rekreační objekty nebo jako objekty se smíšenou obytně-rekreační funkcí (viz. Výkres Funkčního využití území). Objektů sloužících k bydlení v bytové zástavbě je zde minimum. Tyto objekty byly vybudovány v 80.letech, do budoucna se počítá s malým navýšením počtu těchto objektů pro přibližně pro 60 obyvatel. Jak již bylo zmíněno, v obci je počítáno s masivním nárůstem počtu obyvatel, kteří budou k bydlení využívat rodinné domy, kterých by mělo v příštích několika letech přibýt 430.^[4]

Co se týče občanské vybavenosti veškerá vyšší vybavenost se pro obyvatele Zruče a Senec nachází v sousední Plzni s dojezdovou vzdáleností několika minut a proto není nutno tyto objekty budovat i zde. V obci je nyní jedna mateřská a jedna základní škola. Kapacita těchto zařízení je zatím dostatečná a rozvoj v tomto odvětví zatím v plánu není. Z dalších objektů občanské vybavenosti je zde samozřejmě obecní úřad, zdravotní zařízení, pošta, lékárna, prodejna potravin apod. Všechny tyto budovy kapacitně vyhovují současnému stavu a s rozvojem těchto funkcí se v budoucnu nepočítá.

2.1.3. Rekreace

Oproti občanské vybavenosti se ve funkci rekreace a sportu obec rozvíjí velice rychle a i do budoucna je plánováno s dalším rozvojem těchto služeb v obci. Již nyní má obec z tohoto hlediska nadmírný charakter. Jsou zde nově rekonstruované dvě fotbalová hřiště, která pro svou letní přípravu využívá i tým Viktorie Plzeň. U toho sportoviště je nově vybudován hotelový komplex s veškerým zázemím. Součástí komplexu jsou pak další plochy pro sport a rekreaci jako jsou tenisové kurty, hřiště pro plážový volejbal házenou apod.



Obcí prochází jedna turistická trasa, další pak obec těsně míjí na jižní straně řešeného území. Zde se nachází přírodní park Horní Berounka (viz dále). Dalším turisticky a rekreačně vyhledávaným místem je Drahotínský rybník ležící na severním okraji katastrálního území obce. Ten slouží v letních měsících jako přírodní koupaliště a na podzim se zde koná pravidelný výlov. Neméně zajímavou dominantou obce z pohledu rekreace je pak muzeum letadel. Okolní lesy a krajinný charakter obce jsou vyhledávaným místem pro pěší a cykloturistiku.

2.1.4. Přírodní podmínky

Obec leží v mírně zvlněném terénu, nadmořská výška se zde pohybuje v rozmezí 340-380 m.n.m. Směr hlavního sklonu je od západu k východu. Podíl zemědělské půdy z celkové výměry katastrálního území činí 53,7%, plocha lesů pak zaujímá 32,4% z celkové plochy a podíl vodních pak 1,9%. Hodnota KES (koeficient ekologické stability) území činí 0,88,^[4] což je nízké číslo a do budoucna je zde třeba vytvářet podmínky pro zlepšení přírodních podmínek v území.

Jižní polovina obce (tedy Senec) leží v povodí Seneckého potoka, který poté ústí do řeky Berounky. Severní část obce (Zruč) pak svou polohou spadá do povodí Drahotínského potoka, který je hlavním přítokem Drahotínského rybníka. Hlavním recipientem obce je řeka Berounka, úroveň její hladiny ovšem leží 60-90 metrů pod úrovní terénu katastrálního území obce. Řeka tedy nelimituje území z hlediska povodní, ovšem její osou prochází nadregionální biokoridor, jehož ochranné pásmo podstatně ovlivňuje výstavbu v jižní a východní části obce (viz kapitola Limity využití území).

V okolí řeky Berounky je také oblast Natury 2000. V obci jsou prvky ÚSES lokálního významu. Ty se nalézají v okrajových částech řešeného území nejčastěji v lesních porostech a vodních plochách. Územní plán také počítá se třemi novými biokoridory a šesti biocentry i v částech zastavěného území nebo v jeho těsné blízkosti (viz kapitola a výkres záměrů). Regionální biocentra a biokoridory v daném území nevyskytují.

Souhrn hodnot kapitoly 2.1.1.-2.1.4.	
ORP	Nýřany
POÚ	Třemošná
počet obyv.	3168
index prognózy počtu obyv. pro rok 2030	101,51-103,30
kategorie rozvojového typu	progresivní
ekonomicky aktivních obyvatel	2084
míra nezaměstnanosti	3,70%
počet obyv. ve věku 0-14	502
počet domů	902
spádové území	Plzeň
nadmořská výška	340 - 380
podíl zeměděl. Půdy	53,70%

lesní plochy	32,40%
vodní plochy	1,90%
koeficient ekologické stability	0,88

Tab. 2. Shrnutí hodnot kapitol 2.1.1 – 2.1.4.

2.1.5. Dopravní a technická infrastruktura

2.1.5.1. Dopravní infrastruktura

Hlavní dopravní kostru území obce v současné době tvoří silnice II. třídy č 180 a 231 spolu se silnicemi III. třídy č.1809, 18012 a 2311. Silnice č 180 je v současnosti zatížena vysokou frekvencí dopravy, což má za následek zatížení obce hlukem, zhoršení čistoty ovzduší a mimo jiné časté dopravní nehody. Tyto problémy vyřeší nový obchvat komunikace, spolu se dvěma okružními křižovatkami na začátku a konci zastavěného území na silnici č.231. V územním plánu je na úseku dopravní infrastruktury v plánu více staveb a změn, které budou podrobně popsány v kapitole záměrů obce.^[8]

Obec je s Plzní propojena také městskou hromadnou dopravou a linkami ČSAD, které napojují okolní vesnice.

2.1.5.2. Technická infrastruktura

Obec je zásobována vodou z vodovodního systému města Plzně litinovým přívodním řadem o průměru DN 150 mm. Tento řad je sem doveden z východního okraje obce Třemošná a měl by postačit pro bezproblémové zásobování vody 4200 obyvatel. V současné době tedy vyhovuje, ovšem při plánovaném růstu počtu obyvatel do několika let vyhovovat přestane. Územní plán s tímto faktem počítá a nový přívodní řad je již v návrhu. Ten by měl vést od rybníka Košinář. V současné době je pro tento projekt vypracována studie.

Odpadní vody jsou z obce odváděny opět do kanalizační sítě města Plzně, což je prováděno pomocí systému čtyř čerpacích stanic v obci. Současný systém dokáže odvést odpadní vodu od 4000 obyvatel, což znamená, že zde opět bude muset dojít k úpravám pro následný nárůst počtu obyvatel. (podrobněji v kapitole Záměry)

Po severním a jižním okraji obce prochází vedení velmi vysokého napětí. To vede od rozvody Chrást. Vedení sice nemá přímou návaznost na řešené území, ovšem ho do značné míry ovlivňuje svým ochranným pásmem, což je jeden z velkých limitů rozvoje území (viz dále). Napěťová hladina je 110 kV. Obec je zásobena elektrickou energií z vedení vysokého napětí o napěťové hladině 22 kV. To prochází řešeným územím severojižním směrem, poté se větví a je napojeno na trafostanice. Ochranné pásmo tohoto venkovního vedení je 10 metrů od krajního vodiče. Kabelový rozvod je zde pouze jeden a to k trafostanici Škola s ochranným pásmem 1

metr od povrchu vodiče. Rozvody nízkého napětí jsou zde pak řešeny ve většině případů venkovním vedením.

U 83% plánovaných novostaveb, což je 425 rodinných domů a 120 bytových jednotek je počítáno s využitím zemního plynu jak pro vaření, tak pro ohřev teplé vody a vytápění. Pokud nedojde k neočekávanému enormnímu navýšení odběru zemního plynu v obci Druztová, kapacita současné regulační stanice vyhoví pro tuto novou výstavbu.

O likvidaci nebezpečných odpadů se v obci stará společnost ELIOD. Tříděný odpad pak odváží společnosti PERGRAMEN s.r.o. a Dvořák-Kužílek DOOS Plzeň. V obci je jeden sběrný dvůr (v západní části Zruče).^[4]

2.1.6. Urbanistický vývoj obce

Obce Zruč a Senec byly od svého založení nejprve samostatné, ale po celou dobu své historie sdíleli velice podobný osud a podléhali téměř stejnému urbanistickému vývoji. Proto tato kapitola nebude rozdělena na dvě, ale bude se věnovat danému katastrálnímu území, tak jak je známé dnes.

Založení se připisuje Václavu 1. v roce 1252. Prvním vlastníkem obou obcí byl Albrecht z Kolovrat. Obec se poměrně rychle rozvíjela až do roku 1439, kdy zde byla 1. velká morová epidemie a zemřela téměř polovina obyvatel. Roku 1517 byly obce prodány Plzni a opět se začaly rozvíjet. Tehdejší budovy (selské domy) byly umístovány v okolí tehdejší jediné cesty procházející obcemi těsně vedle sebe. Štíty vždy směřovaly k jihu. Tyto objekty stály na kamenných základech, stěny se budovaly z borových trámů a byly vylepené jílem. Jako střešní krytina sloužily došky a komíny byly z kamene a pálených cihel. Z těchto budov se žádná nedochovala dodnes. V roce 1547 už zde bylo 7 selských dvorů a 3 statky. O 20 let později byla založena jedna z dominant obce Zruč a to Drahotínský rybník o rozloze 10 ha, který byl součástí soustavy 30 Plzeňských chovných rybníků. Z této soustavy dodnes přežilo pouze 9 rybníků včetně Drahotína.



Obr. 3. Obec Zruč - Senec a okolí roce 1845. Zdroj: Mapový portál města Plzně, II. vojenské mapování

V 16. století byla západně od řešeného území obec Borek, která v roce 1560 zanikla kvůli morové epidemii. Přeživší obyvatelé borku odešli buďto do Sence nebo Sousedního Bolevce a počet obyvatel skokově narostl, dále se obce rozvíjely až do roku 1680, kdy vypukla další velká morová epidemie, kterou nepřežila třetina tehdejších obyvatel. V období Marie Terezie byly založeny dva rybníky na návsi Zruče a postavena kaple, která je dodnes dominantou Zručské návsi. Současně bylo také nařízeno číslování domů. Od roku 1850 jsou pak tyto obce samostatné již nespádají pod Plzeň.



Obr. 4. Obec Zruč - Senec a okolí roce 1877. Zdroj: Mapový portál města Plzně III. vojenské mapování

Největší rozvoj obce proběhl ve 20. Století (viz tabulka 1). V první polovině se rozvoj týkal zejména rodinných domů. V roce 1900 zde bylo 136 domů a 849 obyvatel, v roce 1950 pak 465 domů a 1368 obyvatel, v tomto roce také vznikla luxusní čtvrť zvaná Vila. V druhé polovině 20. století rozvoj probíhal zejména v občanské vybavenosti. Bylo založeno JZD, fotbalové hřiště, poštovní úřad, zdravotní středisko, požární zbrojnice, škola, mateřská škola a čistírna odpadních vod. Koncem tohoto století proběhla masivní suburbanizace a další velký rozvoj v zástavbě rodinných domů.

Vývoj počtu obyvatelstva od roku 1900														
rok	1900	1910	1921	1930	1950	1961	1970	1980	1991	2001	2011	2012	2014	2016
poč.	1060	1116	1090	1403	1638	1903	1991	2105	2113	2363	2951	2999	3097	3168

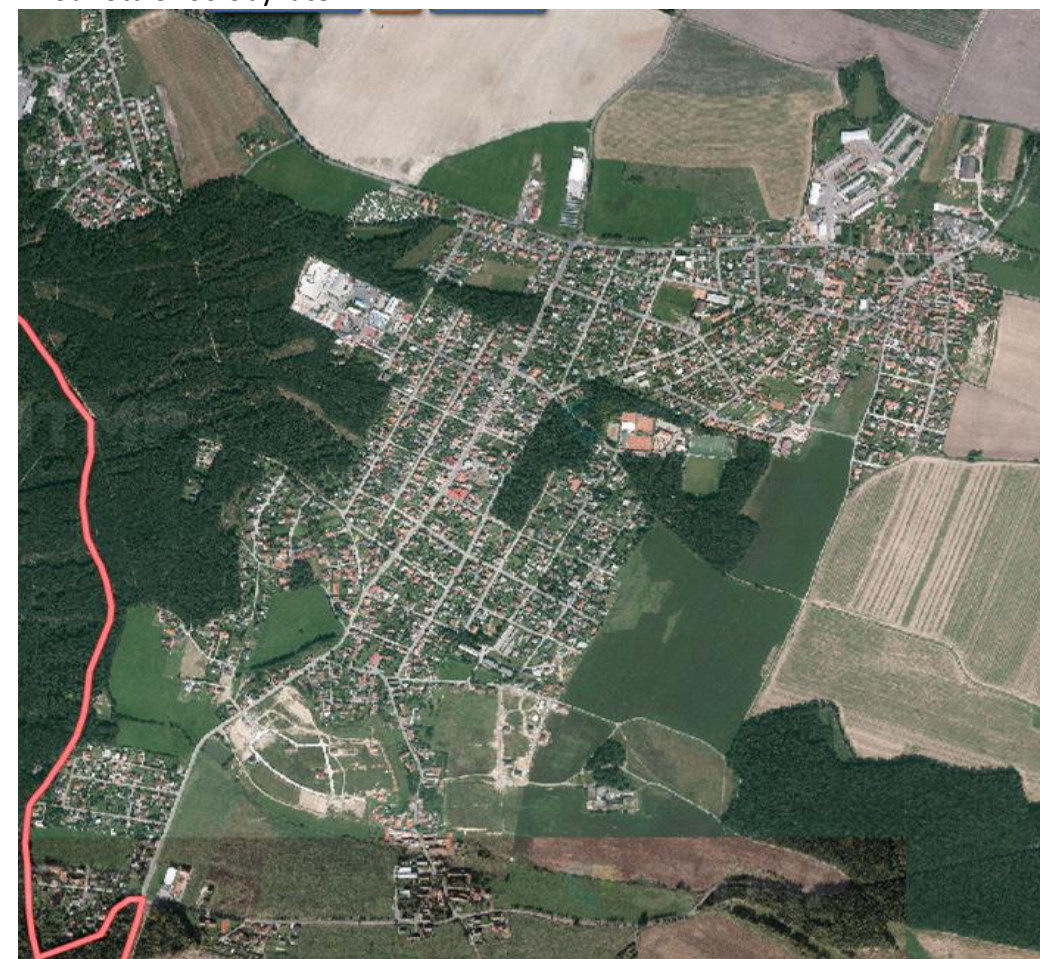
Tab. 1. Vývoj počtu obyvatel od roku 1900 Zdroj: oficiální stránky obce Zruč - Senec



Obr. 5. Obec Zruč - Senec a okolí roce 1930. Zdroj: Mapový portál města Plzně, letecké snímky

V roce 1991 se díky tomu obě obce natolik přiblížily a propojily, že se od tohoto roku již používá jeden název a to Zruč-Senec. Data patrné z tabulky č.1 je možno vidět na rozdílch leteckých snímků (obr. 5 a 6). O bydlení v obci je dodnes velký zájem zejména obyvateli Plzně a

do budoucna je počítáno s dalším navýšováním počtu ploch pro zástavbu rodinných domů. Plochy určené k bydlení jsou podrobně popsány v kapitole záměry, rovněž ve výkrese záměrů v příložené výkresové dokumentaci. K 1.1. 2016 má obec 3168 obyvatel. Územní plná již nyní počítá s navýšením tohoto počtu na přibližně 4600 obyvatel. Prognóza budoucího vývoje udává hodnotu 5100 obyvatel.



Obr. 6. Současná podoba obce Zruč – Senec s vyznačeným katastrálním územím Plzně. Zdroj: Mapový portál města Plzně, letecké snímky

2.2. Hodnoty území

2.2.1. Přírodní hodnoty

Nejvýznamnější přírodní hodnoty se nacházejí v jižním sektoru řešeného katastrálního území. Jedná se o Přírodní Park horní Berounka, což je jedna z hlavních přírodních dominant celého území ORP Nýřany. V ochranném pásmu tohoto biokoridoru nadregionálního významu leží Přírodní Park Malochova skalka a dále oblast Natury 2000. Mezi přírodní dominanty obce patří Drahotínský rybník s rozlohou 5,3 ha. Za přírodní hodnoty lze také považovat okolní lesy.

V těsné blízkosti řešeného katastrálního území pak leží Přírodní rezervace Zábělá opět v ochranném pásmu Berounky.



2.2.2. Kulturní hodnoty

V obci se nacházejí celkem 3 nemovité kulturní památky v historických centrech obou obcí. V Senci se jedná o kapli na návsi. Ve Zručí je na návsi opět kaple a nedaleko historického centra pak boží muka. Za prvky kulturních hodnot území lze dále považovat již zmíněná sportoviště na velice vysoké úrovni, které slouží obyvatelům obce jak k aktivnímu, tak i pasivnímu sportovnímu vyžití. Všechny tyto hodnoty jsou dále popsány v příložené fotodokumentaci.

V území POÚ Třemošná je pak 15 kulturně historických hodnot území, z nichž nejvýznamnější jsou: hřbitovní kostel sv. Máří Magdaleny v Druztové, kostel sv. Jiří v Kostelci a kostel Nanebevzetí P. Marie v Plánu u Nynic.^[4]

2.2.3. Civilizační hodnoty

Veškeré prvky, které lze označit jako civilizační hodnoty území, zejména z hlediska silniční, železniční dopravy, cyklostezek a technické infrastruktury, jsou podrobně popsány v kapitole 2.1.5. Dopravní a technická infrastruktura.

2.3. Limity využití území

V obci je v současnosti značný tlak na navýšení počtu ploch určených k bydlení v rodinných domech, nejčastěji obyvateli města Plzně, ale i obyvateli vlastní boce. Proti tomuto tlaku ovšem v obci stojí značný počet limitujících faktorů, které budou níže podrobně popsány dle metodiky ÚAP.

2.3.1. HPG - Horninové prostředí a geologie

- Ložiska keramických surovin (kaolín) v oblasti mezi Zručí – Sencem a Českou Břizou (tedy v severní části řešeného území)
- Rozsáhlé poddolované území lesních ploch mezi Zručí – Sencem a Třemošnou (téměř celý západní sektor řešeného území)

2.3.2. VRE - Vodní režim

- Rybník Drahotín (lokální biocentrum WÚ 4 – LBC8).
- V zastavěném pouze povodně malého rozsahu a to jen v případě extrémně vysokých přívalových srážek

2.3.3. HZP - Hygiena životního prostředí

- Stará ekologická zátěž v obci: OSP Zruč
- Staré ekologické zátěže v blízkém okolí: Skladování ropných produktů ČEPRO a.s. Třemošná, Škoda a.s. Bolevec, skládka Česká Břiza
- Průmyslové a zemědělské objekty v okrajových částech obce
- Poddolovaná část lesního porostu v západním sektoru sídla (mezi řešenou obcí a Třemošnou)

2.3.4. OPK - Ochrana přírody a krajiny

- NATURA 2000 – evropsky významná lokalita Plzeň – Zábělá
- Přírodní parky (Horní Berounka, Malochova skalka)
- ÚSES lokálního významu. Do budoucna navýšením jejich počtu o dalších 6 biocenter a 3 biokoridory

2.3.5. ZLF - Zemědělský půdní fond a pozemky určené k plnění funkcí lesa

- Lesy hospodářské, lesy zvláštního určení v okrajových částech katastrálního území (zejména jih a západ)
- Ochranné pásmo lesního porostu 50 m od okraje

2.3.6. VDT - Veřejná dopravní a technická infrastruktura

- Silnice II. třídy č. 231 a 180 včetně ochranného pásma ve vzdálenosti 15
- Silnice III. třídy č. 1809 a 18012 včetně ochranného pásma ve vzdálenosti 15
- V budoucnu plánovaný obchvat trasy silnice II/180
- Vedení trasy VVN (velmi vysokého napětí) 110 Kv včetně ochranného pásma 12 m od krajního vodiče
- Vedení VN (vysokého napětí) 22 kV včetně ochranného pásma 7 (10) m od krajního vodiče

2.3.7. SDP – Sociodemografické podmínky

- V obci není žádný limit z této kategorie

2.3.8. BYD – Bydlení

- Zastavitelné plochy (dle ZUR, ÚP)

2.3.9. REK – Rekreace

- Nemovité kulturní památky (v historických centrech obou obcí)

2.3.10. HOP – Hospodářské podmínky

- V obci není žádný limit z této kategorie^[12]

2.4. Záměry

V této kapitole jsou popsány záměry obce dle nového územního plánu, dále ZUR a ÚAP. Jelikož obec rozvoje typem spadá do progresivní kategorie, je jasné, že zde bude v budoucnu probíhat mnoho opatření a změn. Hlavním záměrem je navýšení počtu obyvatel o téměř 50%.



Z toho plyne, že se obec bude rozvíjet v mnoha ohledech, které jsou dále uvedeny v daných kategoriích. Záměry jsou pak graficky znázorněny v příloze číslo 3 (výkres záměrů obce).

2.4.1. Bydlení

Jak již bylo řečeno, obec čeká velký nárůst počtu obyvatel a je tedy nutné vymezit místa pro budoucí výstavbu. Číselné označení jednotlivých ploch odpovídá označení ve výkresu záměrů (viz. Příloha č.3). U každé plochy je uveden přibližný počet rodinných domů eventuálně bytových jednotek (u víceúčelových ploch pak jejich další funkce).

číslo plochy	počet RD (b.j.)
Z1	40 - 50 RD, 100 - 120 b.j.
Z2	105 RD
Z3	25 RD
Z4	20 RD
Z5	15 - 20 RD
Z6	15 - 20 RD
Z7	50 - 60 RD
Z8	20 - 25 RD
Z11	5 - 7 RD
Z16	10 - 12 RD
Z17	20 - 25 RD
Z18	50- 65 RD

Tab. 3. Plochy určené k bydlení Zdroj: územní plán obce Zruč - Senec

2.4.2. Občanská vybavenost

Z důvodu plánovaného nárůstu počtu obyvatel bude v budoucnu nutno posílit i občanskou vybavenost obce. V následující tabulce jsou tedy uvedeny plochy občanské vybavenosti. U každé je pak uveden její přesný účel. Označení zde odpovídá označení ve výkresu záměrů.

číslo plochy	způsob využití
Z7	veřejné prostranství
Z8	drobná nerušící výroba a služby
Z9	drobná výroba a služby
Z10	průmyslová výroba
Z11	drobná nerušící výroba a služby
Z12	průmyslová výroba
Z13	průmyslová výroba
Z14	průmyslová výroba
Z15	drobná výroba a skladování
P1	zařízení sociální péče

Tab. 4. Plochy občanské vybavenosti Zdroj: územní plán obce Zruč - Senec

2.4.3. Dopravní infrastruktura

Na úseku dopravní infrastruktury je v plánu několik nových dopravních staveb, které by měly zvýšit komfort bydlení v obci, což znamená: snížení hlukové zátěže, zlepšení kvality ovzduší, odvedení páteřní komunikace z centra obce a snížení nehodovosti v obci. Tyto stavby jsou popsány v následující tabulce, kde je uvedeno označení stavby a její stručný popis. Jejich označení zde, pak samozřejmě opět odpovídá označení v příloze č.3 (výkres záměrů). Hlavním záměrem je zde obchvat silnice II/180, který je součástí vnějšího dopravního okruhu města Plzně.

označení stavby	popis
WD1	obchvat silnice II/180 včetně koridoru šířky 30 m
WD2	přeložka a stykové napojení silnice II/231 na WD1 včetně koridoru šířky 30 m
WD3	přeložka silnice III/1809, průsečná křižovatka na obchvat silnice II/180 včetně koridoru šířky 30 m
WD4	napojení silnice II/231 ve směru od Kačerova na obchvat silnice II/180
WD5	okružní křižovatka na severu zástavby na silnici II/231 včetně připojení jednotlivých větví (II/231, III/1809, MK) a koridoru 15 m od OK
WD6	okružní křižovatka na jihu zástavby na silnici II/231 včetně připojení jednotlivých větví (II/231, III/1812, MK) a koridoru 15 m od OK
WD7	přeložka silnice III/18012 včetně okružní křižovatky, připojení jednotlivých větví (18012, MK) a koridoru šířky 30 m
WD8	místní komunikace propojující na jihovýchodním okraji obce silnici III/18012 a navrhovanou místní komunikaci včetně koridoru šířky 20 m
WD9	přeložka místní komunikace (bývalá II/180) s napojením na obchvat silnice II/180 po východním okraji zástavby včetně koridoru šířky 20 m

Tab. 4. Plánované stavby dopravní infrastruktury Zdroj: územní plán obce Zruč - Senec

2.4.4. Technická infrastruktura

Za účelem plánovaného rozvoje obce je nutné vytvořit opatření i v oblasti technické infrastruktury. Tyto opatření budou opět popsány v tabulce a zakresleny ve výkrese č.3.

označení stavby	popis
WT1	Vybudování nového přívodního řadu od Závodu jaderného strojírenství Škoda - Orlík do ulice V Mokřinách nebo od rybníka Košinář do ulice Plzeňská
WT2	vybudování splaškové kanalizace s čerpáním na Bílou Horu v území rekreačního a rodinného bydlení, bude-li zde pokračovat výstavba RD
WT3	rekonstrukce části kanalizace ve staré Zručí dobudování vodovodní sítě v intercích Generelu vodovodu 2001 dobudování kanalizační sítě v intercích Generelu kanalizace 2001 rekonstrukce kanalizace v povodí sběrače B - jižní část Sence splašková kanalizace - sběrače F a G, včetně čerpací stanice ČS 4 s výtlačkem oprava dešťové kanalizace v Senecké ulici a vybudování usazovací nádrže



WT4	trafostanice TS-A včetně přípojky VN
WT5	trafostanice TS-B včetně přípojky VN
WT6	trafostanice TS-C včetně přípojky VN a přeložky VN
WT7	trafostanice TS-D a TS-E včetně kabelového vedení VN
WT8	trafostanice TS-F včetně přeložky vzdušného do kabelového vedení VN
WT9	trafostanice TS-G včetně přípojky VN
WT10	trafostanice TS-H včetně přípojky VN
WT11	přeložka venkovního vedení VN včetně kabelového vedení a trafostanice TS-I a TS-J
WT12	trafostanice TS-K včetně přípojky VN
	nové vedení VN vzdušné - propojení na rozvod v Třemošné
WT14	kabelové propojení VN mezi severní a jižní větví vedení VN

Tab. 5. Plánované stavby technické infrastruktury Zdroj: územní plán obce Zruč - Senec

2.4.5. Prvky ÚSES

V obci je rovněž plánováno s navýšením koeficientu ekologické stability. Toho bude docíleno vytvořením dalších prvků ÚSES lokálního významu, tedy lokálních biocenter a biokoridorů.^[4]

Lokální biocentra		
označení	stručný popis	založení a výsadba
WÚ 1 - LBC5	biocentrum na lesní půdě	přirozená obnova dřevin nízkého patra
WÚ 2 - LBC6	biocentrum na lesní půdě	přirozená obnova dřevin nízkého patra
WÚ 3 - LBC7	biocentrum na lesní půdě	přirozená obnova dřevin nízkého patra
WÚ 4 - LBC8	biocentrum na ploše stávajícího Rybníka a přilehlé lesní půdě	přirozená obnova břehových porostů a přilehlých lesních dřevin
WÚ 5 - LBC13	biocentrum na lesní půdě	přirozená obnova dřevin nízkého patra
WÚ 6 - LBC14	biocentrum na lesní půdě a přilehlých TTP	přirozená obnova dřevin a běžná údržba TTP

Tab. 6. Plánovaná lokální biocentra Zdroj: územní plán obce Zruč - Senec

Lokální biokoridory		
označení	stručný popis	založení a výsadba
WÚ 10 - LBK 11-14	biokoridor tvořící údolní nivu a otevřený vodní tok, protékající zastavěnou částí obce	zachovat otevřenou vodoteč s postupnou výsadbou břehových dřevin
WÚ 12 - LBC 5-7	biokoridor na orné půdě a okraji přilehlého lesa i silnice III. Třídy	na orné půdě založení TTP a ponechání volné sukcese. Je nutná běžná údržba TTP (1 x ročně)
WÚ 14 - LBK 14-18	biokoridor na orné půdě	na orné půdě založení TTP a ponechání volné sukcese. Vhodnější by byla výsadba dřevin pro lepší ekologickou stabilitu území.

Tab. 7. Plánované lokální biokoridory Zdroj: územní plán obce Zruč - Senec

3. Rozbor udržitelného rozvoje území

3.1. SWOT analýza

Podmínky udržitelného rozvoje budou v této kapitole rozděleny do celkem tří pilířů (environmentální, sociální a ekonomický). Tyto pilíře budou dále podrobně popsány a rozebrány v dílčích kategoriích každého daného pilíře, tak jak je uvedeno v metodice ÚAP Nýřany.

Výstupem této kapitoly bude SWOT analýza ke každému ze jmenovaných pilířů. Tato analýza udává přehlednou strukturu strategické vize směru budoucího vývoje obce. Přehledně zobrazuje silné, slabé stránky obce její příležitosti a hrozby.

3.1.1. Environmentální pilíř

3.1.1.1. Horninové prostředí a geologie

Téměř celá oblast řešeného katastrálního území leží na kenozoických neogenních vrstvách jílu, písku a štěrků. V oblasti vodních toků a ploch jsou pak kvartérní říční sedimenty (kamenité až hlinito-kamenité). V oblasti centra Zruče jsou v menší míře zastoupeny neoproterozoické horniny a to prachovce, břidlice a droby. Část západního sektoru stojí jako celá oblast Třemošné na horninách kvartérního stáří, což jsou valounové pískovce, slepence, pískovce, prachovce, jílovce, uhelné sloje, brekcie, tufy a tufity. Celý tento sektor je poddolován. Leží zde jedno chráněné ložiskové území a to na severním okraji řešeného území. Na katastrálním území obce pak stojí celkem 7 starých důlních děl.

Co se týče radonového rizika, celá obec leží v oblasti s radonovým indexem 1, což udává nízké zatížení. Zajímavostí je fakt, že západním směrem, tedy k obci Třemošná je hned za hranicemi katastrálního území tento index 2, což udává střední zátěž. To je způsobeno rozdílnou geologií.^[14]

3.1.1.2. Vodní režim

Z hlediska příslušnosti obce k danému povodí je obec rozdělena na dvě části. Jižní polovina části Senec leží v povodí Seneckého potoka (č.h.p. 1-11-01-003), který je levostranným přítokem řeky Berounky. Severní (větší) část obce leží v povodí Drahotínského potoka (č.h.p. 1-11-01-004)^[4], který pramení přibližně kilometr severně od centra Zruče a napájí Drahotínský rybník, pod kterým ústí opět do řeky Berounky.

Hlavní recipientem území je řeka Berounka, která protéká částí jižního sektoru katastrálního území v hlubokém (60 -70 m) kaňonovitém údolí. Z tohoto důvodu je její zátopové pásmo velmi úzké a neprochází zastavěným územím.

V zastavěném území se tedy mohou vyskytnout povodně malého rozsahu na drobných vodních tocích a to pouze v případě extrémně vysokých přivalových srážek. V intravelánu se dále



nachází několik drobných vodních nádrží (rybníčků), které zde působí jako významné krajinné prvky. V historickém centru Zruče to jsou dva návesní rybníčky, v Senci se jedná o víceúčelovou vodní nádrž a pod ní v centru Sence opět malý rybníček. Tyto dvě nádrže spojuje Senecký potok a územní plán na tomto úseku počítá s vybudováním lokálního biokoridoru.

Celou obec zásobuje pitnou vodou městský vodovod města Plzně. Samostatnou zásobu vodou (vrtané studny) zde mají pouze zemědělské areály. Jsou zde evidovány 3 vrty státní pozorovací sítě a několik vrtaných studen na soukromých pozemcích sloužící k odběru provozní vody pro rodinné domy.^[16]

Dříve byl v oblasti levého břehu řeky Berounky pramen bývalého průmyslového vodovodu pro sladovnu Prior a papírnu v Bukovci. Voda se zde tehdy jímala pomocí sběrných studen a pramenních zářezů. Dnes již toto prameniště využíváno není a s jeho případnou obnovou není v územním plánu zatím počítáno. Rovněž zde není vyhlášenou ochranné pásmo vodního zdroje.^[17]

3.1.1.3. Hygiena a životní prostředí

Z rozdělení republiky na klimatické regiony dle Quitta z roku 1971 je patrné, že celé řešené katastrální území (stejně jako většina území ORP Nýřany) spadá do kategorie mírně teplé oblasti (MT11). Tato oblast je pak charakterizována danými klimatickými podmínkami uvedené v následující tabulce.

klimatické podmínky dle Quitta	
počet letních dnů	40 - 50
počet dnů s teplotou > 10°C	140 - 160
počet mrazových dní	110 - 130
počet ledových dní	30 - 40
průměrná teplota v lednu	-2 - -3
průměrná teplota v dubnu	7 - 8
průměrná teplota v červenci	17 - 18
průměrná teplota v říjnu	7 - 8
počet dnů se srážkami > 1mm	90 - 100
srážkový úhrn ve vegetačním období	350 - 400
srážkový úhrn v zimním období	200 - 250
počet dnů se sněhovou pokrývkou	50 - 60
počet dní jasných	120 - 150
počet dní zatažených	40 - 50

Tab. 8. Charakteristiky klimatického regionu Zdroj: Svaz pro integrované systémy pěstování ovoce

Nejvýraznějším zdrojem znečištění ovzduší a hlukové zátěže obce je v současné době komunikace II/180 vedoucí historickou částí Zruče, zde je také stará ekologická zátěž OSP Zruč.

V obci se dále nenachází žádný významnější zdroj zhoršující kvalitu ovzduší. Nejbližší zdroj se nachází v obci Třemošná a to v její vzdálenější části od řešené obce. Jedná se o skladování ropných produktů ČEPRO a.s. Třemošná, Škoda a.s. Bolevec a o skládku v České Bříze. Tyto staré ekologické zátěže jsou ovšem od obce dostatečně vzdáleny a jejich negativní dopad je zde minimální.

Jelikož trasa koridoru největšího zdroje znečištění v obci (silnice II/180) bude v blízké době odkloněna od centra obce, plyne z této kapitoly, že v obci jsou z tohoto pohledu velice příznivé podmínky, což je zde jedním z důvodů velkého zájmu o stavební parcely.

Co se týče odpadového hospodářství, v obci se nachází několik kontejnerů na tříděný i komunální odpad. O jeho svoz se zde starají společnosti PERGRAMEN s.r.o. a Dvořák-Kužilek DOOS Plzeň. Likvidaci nebezpečných odpadů v obci zajišťuje společnost ELIOD. V obci je jeden sběrný dvůr (v západní části Zruče).^[19]

3.1.1.4. Ochrana přírody a krajiny

Nejcennější přírodní plochy se v řešeném území nacházejí v jeho jižní části. Jedná se o okolí řeky Berounky. Osou této přírodní dominanty krajiny prochází osa nadregionálního biokoridoru, je zde oblast NATURY 2000 – Evropsky významné lokality a také přírodní park Malochova stezka. Jedná se tedy o velice významné území z pohledu ochrany přírody a krajiny.

V katastrálním území obce se dále vyskytuje řada prvků ÚSES lokálního významu. Nejčastěji se jedná o prvky na lesní ploše. Nový územní plán počítá s vytvořením dalších třech biokoridorů a šesti biocenter lokálního významu, které by měly ještě více zlepšit funkčnost stávajících prvků ÚSES.

3.1.1.5. Zemědělský půdní fond a pozemky určené k plnění funkci lesa

Následující tabulka přehledně znázorňuje výměru jednotlivých druhů pozemků. Je z ní jasně patrné, že z celkové plochy katastrálního území (887 ha) tvoří většinu zemědělské plochy a pozemky k plnění funkci lesa.

druhy pozemků	
druh pozemku	výměra (ha)
orná půda	366,49
lesní pozemek	287,71
ostatní plocha	69,44
zahrada	59,73
trvalý travní porost	47,73
zastavěná plocha a nádvoří	36,71
vodní plocha	16,81

Tab. 9. druhy pozemků a jejich výměra Zdroj: ČSÚ



Co se týče půdních typů v obci, většina katastrálního území leží na hnědých půdách se surovými půdami. Pod středem a severním sektorem obce jsou pseudogleje s hnědými půdami oglejenými a v nepatrné míře hnědozemě. V jižním sektoru (okolí řeky Berounky) jsou nejvíce zastoupeny hnědé půdy s podzoly na terasových uloženinách. Za hranicí katastrálního území směrem k obci Třemošná jsou nejvíce zastoupeny hnědé půdy kyselé. ^[5] Dle zařazení BPEJ jsou na území obce nejvíce zastoupeny půdy z kategorie 2., 3. a 4. ochrany. ^[5]

SWOT analýza environmentálního pilíře	
1. HORNINOVÉ PROSTŘEDÍ A GEOLOGIE	
silné stránky	slabé stránky
využitelné zdroje nerostných surovin	vyšší rozsah poddolovaných území
vyšší geologická prozkoumanost	
nízký stupeň uvolňování radonu z podloží	
nízká úroveň eroze půdy	
příležitosti	hrozby
obnovení těžby nerostných surovin	omezení využití území ve zranitelné oblasti
2. VODNÍ REŽIM	
silné stránky	slabé stránky
vhodné podloží z hlediska množství, kvality a využitelnosti podzemních vod	nutnost napojení na městský vodovod Plzně
nehrozí nebezpečí povodní	nízká úroveň ročních srážek
	malá vodnost toků
	znečištění spodních vod a jejich úbytek vlivem důlní činnosti
příležitosti	hrozby
realizace malých vodních toků v krajině	celkový úbytek vody v krajině
3. HYGIENA A ŽIVOTNÍ PROSTŘEDÍ	
silné stránky	slabé stránky
v území nejsou velké zdroje znečištění ovzduší	hluková zátěž od silnice II/180 a II/231
menší výkyvy a rozdíly v podnebí	
území není výrazně ohroženo těžbou	
příležitosti	hrozby
realizace přeložky silnice II/180 mimo zastavěné území	Střet nové trasy koridoru komunikace II/180 s chráněným ložiskovým územím a plochami zemědělského půdního fondu
4. OCHRANA PŘÍRODY A KRAJINY	
silné stránky	slabé stránky
kulturní zemědělská krajina s přírodním parkem Horní Berounka	nízký stupeň ekologické stability (0,88)
příležitosti	hrozby
vytvoření prvků ÚSES včetně interakčních prvků	Narušení fragmentace ploch ve volné krajině
5. ZEMĚDĚLSKÝ PŮDNÍ FOND A POZEMKY URČENÉ K PLNĚNÍ FUNKCI LESA	
silné stránky	slabé stránky
vyšší plošný podíl lesní půdy	nízký podíl lesů smíšených a listnatých
vyšší plošný podíl lesů ochranných a lesů zvláštního	

určení	
příležitosti	hrozby
ekologizace lesního hospodářství	
ekologické zemědělské hospodaření malých a středních podnikatelů	

Tab. 10. SWOT analýza environmentálního pilíře

3.1.2. Ekonomický pilíř

3.1.2.1. Hospodářské podmínky

K 31.12.2013 v obci žije 3036 obyvatel (PO). Z tohoto počtu je 2084 ekonomicky aktivních (EAO). Index EAOv (počet ekonomicky aktivních, vyjždějících za prací z obce) udává hodnotu 729. Drtivá většina těchto obyvatel dojíždí do zaměstnání do Plzně. Index EAOd (počet ekonomicky aktivních, dojíždějících za prací do obce) je podstatně nižší. Jeho hodnota je k danému datu pouze 177. Hodnota PP (počet obsazených pracovních příležitostí v obci) je 1532, což je průměrná hodnota v celém území ORP Nýřany. Míra nezaměstnanosti je pouze 3,7% což je jedna z nejnižších hodnot na území ORP.

V minulosti v celé oblasti Třemošenska převažovala funkce zemědělská a průmyslová. Z té byla nejvíce rozvinuta těžba nerostných surovin. Současnou podobu hospodářských subjektů udává následující tabulka. Z té plyne, že nejvíce rozvinutým odvětvím je v současnosti velkoobchod a maloobchod, opravy a údržba motorových vozidel. Hodnoty v tabulce jsou platné k datu 31.12.2015. ^[2]

Podnikatelské subjekty podle převažující činnosti	Registrované podniky	Podniky se zjištěnou aktivitou
Celkem	838	491
A Zemědělství, lesnictví, rybářství	28	13
B-E Průmysl celkem	126	83
F Stavebnictví	101	78
G Velkoobchod a maloobchod; opravy a údržba motorových vozidel	222	105
H Doprava a skladování	21	16
I Ubytování, stravování a pohostinství	36	20
J Informační a komunikační činnosti	12	8
K Peněžnictví a pojišťovnictví	33	21
L Činnosti v oblasti nemovitostí	18	11
M Profesionální, vědecké a technické činnosti	100	64



N Administrativní a podpůrné činnosti	15	7
O Veřejná správa a obrana; povinné sociální zabezpečení	2	1
P Vzdělávání	12	6
Q Zdravotní a sociální péče	9	8
R Kulturní, zábavní a rekreační činnosti	25	13
S Ostatní činnosti	47	29
X nezařazeno	.	.

Tab. 11. Podnikatelské subjekty dle převažující činnosti. Zdroj: Český statistický úřad, Veřejná databáze

Další tabulka zobrazuje právní formu podnikatelských subjektů, jejichž podnikatelská činnost je patrná z tabulky č.11. Z té plyne, že nejvíce podnikatelských subjektů je v obci fyzických osob podnikajících dle živnostenského zákona. Z celkového počtu ekonomicky aktivních obyvatel (2084) se jich podnikatelské činnosti věnuje 838.^[2]

Podnikatelské subjekty podle právní formy	Registrované podniky	Podniky se zjištěnou aktivitou
Celkem	838	491
Fyzické osoby	738	412
Fyzické osoby podnikající dle živnostenského zákona	651	349
Fyzické osoby podnikající dle jiného než živnostenského zákona	77	61
Zemědělství podnikatelé	3	2
Právní osoby	100	79
Obchodní společnosti	80	69
akciové společnosti	2	2
Družstva	.	.

Tab. 12. Podnikatelské subjekty dle právní formy. Zdroj: Český statistický úřad, Veřejná databáze

3.1.2.2. Veřejná, dopravní a technická infrastruktura

3.1.2.2.1. Dopravní infrastruktura

Řešeným katastrálním územím prochází dvě komunikace 2. třídy. Jedná se o silnice II/231 a II/180. Dále jsou zde komunikace třídy třetí (III/1809, III/ 18012 a III/ 2311) a místní komunikace.

První zmiňovaná komunikace spojuje obec se sousední Plzní. Jedná se dosud o jediné spojení se spádovou oblastí této obce. Zejména v ranních a odpoledních hodinách je tedy zatížena intenzivní frekvencí dopravy, způsobena nutností většiny obyvatel obce dojíždět do zaměstnání právě do Plzně. Tato komunikace prochází středem obce a rozděluje ji na dvě poloviny. Na jižním a severním okraji zastavěného území obce jsou na této komunikaci nepřehledné a frekventované křižovatky, kde dochází poměrně často k dopravním nehodám. Dalším problémem této komunikace je u příjezdu velkého množství řidičů z této obce do Plzně, kde se tvoří dlouhé kolony.

Komunikace II/180 prochází historickým centrem Zruče a spojuje obec se sousední Třemošnou (obec s pověřeným obecním úřadem) západním směrem a obcí Chrást východním směrem. Tato komunikace je opět zatížena vysokou frekvencí dopravy a zatěžuje obec hlukem. Dále je zde problém s křížením této komunikace s výše popsanou II/231, kde na frekventované křižovatce dochází k častým dopravním nehodám.

Všechny jmenované problémy by měl v budoucnu řešit severní obchvat komunikace II/180. Ten by měl odvést dopravu mimo zastavěné území. Nová trasa dále pokračuje až do obce Třemošná, kde vytvoří obchvat této i obce a měla by sloužit jako spojení těchto dvou obcí s Plzní. Tím by se vyřešily i současné problémy na komunikaci II/231, která by již nebyla tolik zatížena dopravní situací.

Dále je do budoucna plánováno se dvěma okružními křižovatkami a dalšími drobnějšími změnami ke zlepšení současné situace s přihlédnutím k plánovanému nárůstu počtu obyvatel. Všechny tyto plány na budoucí rozvoj jsou podrobně popsány v kapitole 2.4.3. kde jsou zobrazeny v přehledné tabulce.^[4]

3.1.2.2.2. Technická infrastruktura

Obec je v současnosti ve všech bodech technické infrastruktury závislá na plzni.

Pitná voda je do obce z Plzně dováděna litinovým přívodním řadem o průměru DN 150 od obce Třemošná. Kapacita tohoto přívodního řadu je navržena na hodnotu 4000 – 4200 obyvatel. V současné době tedy bez problémů dostává požadavkům obce. Plánovaný rozvoj počtu obyvatel by se měl ale v budoucnu zastavit až na cifře 4600 (viz podrobně výše). Nový územní plán proto tedy navrhuje druhého přívodního řadu pitné vody do obce. V současnosti jsou vypracovány dvě varianty, mezi kterými se bude v budoucnu rozhodovat. První z nich by měla vést od Závodu



jaderného strojírenství Plzeň – Orlík do ulice v Mokřínách. Druhá varianta pak počítá s využitím rybníka Košinář, ze kterého by měla voda vést do ulice Plzeňská.

Na území obce Zruč byla v minulosti čistírna odpadních vod. Její provoz byl ale ukončen a s jejím obnovením se již do budoucna nepočítá. Nyní jsou veškeré odpadní vody odváděny do kanalizace města Plzně ke zpracování v centrální ČOV. Tento systém je vyhovující (stejně jako vodovodní řad) pro teoretické maximum 4000 obyvatel. Což je výstupní množství odpadních vod z obce $Q_m = 9,4 \text{ l.s}^{-1}$ a $Q_{dešť} = 37,6 \text{ l.s}^{-1}$. Po plánovaném navýšení počtu obyvatel tedy tento systém nebude dostačující a je zde třeba vytvořit opatření, díky kterým dojde k navýšení teoretického maxima. Tyto opatření jsou podrobně popsány již v kapitole 2.4.4.

Řešeným územím prochází vedení velmi vysokého napětí o napěťové hladině 110 kV. To vede od blízké rozvodny vvn Chrást a obchází obec po jejím severním a jižním okraji. Obec ale zásobuje vedení vysokého napětí o napěťové hladině 22 kV, které prochází obcí severojižním směrem. Na území obce je celkem 22 transformačních stanic (22/0,4 kV), z čehož 3 jsou v majetku odběratele a 19 stanic je distribučních, jejichž majitelem je rozvodný závod ČEZ. Návrh řešení napojení nové zástavby je podrobně popsán opět v kapitole 2.4.4. Rozvody nízkého napětí jsou provedeny venkovním vedením. Návrh těchto rozvodů bude dále upřesněn dle probíhající výstavby. Venkovní veřejné osvětlení je ve v současnosti řešeno venkovním vedením nn 0,4 kV. [4]

Obcí procházejí podzemní trasy telefonních kabelů. V rozvojových částech obce bude vedení těchto kabelů prováděno zemními kabelovými rozvody. Celé řešené území je pokryto dostatečným signálem všech mobilních operátorů. Řešeným územím procházejí dva paprsky radioreleových tras. Jsou to RS Krkavec – RS Radeč a RS Krkavec – BTS Chrást. Tyto trasy ovšem nemají přímý vliv na řešené území. České televizní programy jsou v obci přijímány z RS Krašov a RS Krkavec. [25]

Řešeným územím procházejí dvě trasy produktovodu provozované podnikem ČEPRO. Celá obec je kompletně plynofikována a s využitím plynu se počítá i u plánovaných novostaveb. Zde je současná síť vyhovující a není zde třeba žádných nových opatření. [4]

SWOT analýza ekonomického pilíře	
1. HOSPODÁŘSKÉ PODMÍNKY	
silné stránky	slabé stránky
dobré dopravní spojení se statutární Plzní	nutnost dojíždění do zaměstnání
existence podnikatelských subjektů	
nízká míra nezaměstnanosti	
příležitosti	hrozby
podpora rozvoje malého a středního podnikání	Odchod ekonomicky aktivních lidí do regionálního centra (Plzeň)
podpora a rozvoj turistiky	
2. VEŘEJNÁ, DOPRAVNÍ A TECHNICKÁ INFRASTRUKTURA	

silné stránky	slabé stránky
dobré dopravní spojení se statutární Plzní	nedostatečné zásobení pitnou vodou a odkanalizování
plynofikovaná obec	závislost na vybavenosti Plzně
	špatný technický stav některých komunikací
příležitosti	hrozby
podpora rozvoje a rekonstrukce technické infrastruktury	možné zvyšování cen energií
zavádění využití obnovitelných zdrojů energie a Rozvoj cyklostezek a turistických tras	

Tab. 13. SWOT analýza ekonomického pilíře

3.1.3. Sociální pilíř

3.1.3.1. Sociodemografické podmínky

Jak již bylo uvedeno výše, obec Zruč – Senec má v současné době charakter příměstského satelitu města Plzně. Jedná se o progresivní obec, co se týče vývoje počtu obyvatel, který se neustále zvyšuje a s jeho navyšováním je počítáno i do budoucna, jak udává následující tabulka.

Vývoj počtu obyvatelstva od roku 1900														
rok	1900	1910	1921	1930	1950	1961	1970	1980	1991	2001	2011	2012	2014	2016
poč.	1060	1116	1090	1403	1638	1903	1991	2105	2113	2363	2951	2999	3097	3168

Tab. 1. Vývoj počtu obyvatel od roku 1900 Zdroj: oficiální stránky obce Zruč – Senec

Trend vývoje počtu obyvatelstva je kladný. Index budoucího vývoje udává hodnotu 101,51-103,30 a dle prognózy pro rok 2030 by zde mělo žít 5100 obyvatel. Rozdělení těchto obyvatel dle věku je patrné z následující tabulky. Ta také zobrazuje průměrný věk a počet žen a mužů v obci ke dni 1.1.2015. [2]

Stav obyvatelstva k 1.1.2015				
		celkem	muži	ženy
počet obyvatel		3111	1523	1588
ve věku	0-14	502	256	246
	15-64	2089	1018	1071
	65 a více	520	249	271
průměrný věk		41,1	40,7	41,4

Tab. 14. Stav obyvatelstva. Zdroj: Český statistický úřad, Veřejná databáze

Pohyb obyvatel v obci, zejména přírůstek jejich počtu je zobrazen v další tabulce. Z té je opět možno vyčíst, že se zde jedná o progresivní typ obce, zejména díky poměru přistěhovalí/vystěhovalí. Tedy přírůstek stěhováním a celkový přírůstek, které jsou oba kladné.

Pohyb obyvatel				
		celkem	muži	ženy



narození	31	17	14
zemřelí	32	15	17
přirozený přírůstek	-1	2	-3
přistěhovalí	75	41	34
vystěhovalí	60	33	27
přírůstek stěhováním	15	8	7
celkový přírůstek	14	10	4
sňatky	13		
rozvody	6		

Tab. 15. Pohyb obyvatelstva. Zdroj: Český statistický úřad, Veřejná databáze

Ve věku 0-14 let zde k 1.1.2014 žije 502 obyvatel. Kapacita mateřských škol v obci činí 109, ze kterých je nyní obsazeno 103. Podobné údaje jsou u obsazenosti základní školy, kde z kapacity zařízení 430 je nyní obsazeno 407 míst. Ztěchto údajů je jasné, že zde žije mnoh mladých rodin s dětmi a počet ekonomicky aktivních obyvatel bude v příštích několika letech stoupat.

3.1.3.2. Bydlení

V minulosti bylo řešené území rozděleno na dvě samostatné, převážně zemědělské obce. Tyto obce se pak vlivem masivní suburbanizace rozrostly natolik, že se spojily v jeden celek a dnes jsou vedeny jako jedna obec. Podrobněji je starší historie obce popsána již v kapitole 2.1.6., proto se tato kapitola bude věnovat pouze novodobé historii.

Následující tabulka zobrazuje historický vývoj počtu domů v období od počátku 19.století do roku 2010. Je zní patrný víceméně konstantní nárůst se dvěma skoky v období 1921-1930 a 2001-2010. Další velký skok by měl nastat v nejbližší době, kdy se obec dle územního plánu rozroste o přibližně 430 rodinných domů a 120 bytových jednotek.^[2]

Vývoj počtu domů od roku 1900											
rok	1900	1910	1921	1930	1950	1961	1970	1980	1991	2001	2010
poč. dom	136	144	154	258	465	473	509	568	661	780	922

Tab. 16. Vývoj počtu domů od roku 1900 Zdroj: oficiální stránky obce Zruč – Senec

Vývoj v posledních několika letech je patrný z další tabulky této kapitoly, která udává dokončený počet bytů v daném roce. Z tabulky je patrný zejména fakt, že v obci nyní probíhá pouze výstavba rodinných domů. S nárůstem počtu bytových domů je počítáno do budoucna a v územním plánu je vymezeno místo pro 120 bytových jednotek.^[2]

Dokončené byty v období 2010 - 2014			
rok	byty celkem	v RD	v byt. domech
2010	15	15	-

2011	10	10	-
2012	23	23	-
2013	8	8	-
2014	20	20	-

Tab. 17. dokončené domy. Zdroj: oficiální stránky obce Zruč – Senec

3.1.3.3. Rekreace

Z hlediska rekreace a turistického ruchu je řešené katastrální území vyhledávanou lokalitou. Hlavní důvodem je přírodní park Horní Berounka, který prochází jižní částí tohoto území. Jedná se o kaňonovité údolí podél řeky, jehož součástí je několik maloplošných chráněných území, z nichž jedna leží na tomto katastrálním území. Jedná se o Malochovu skalku, jejímž předmětem ochrany a tedy zajímavostí pro turisty jsou teplomilné rostliny (pěchava vápnomilná, hvozdík svazčitý, bělozářka větevnatá). V letních měsících je řeka také hojně využívána vodáky. Na území se také nachází rybní Drahotín, který je vyhledávaným rekreačním objektem. Dále rozsáhlé lesní plochy.

Sportovní zařízení jsou v obci na velice vysoké úrovni a slouží nejen obyvatelům obce. Hlavním objektem jsou dvě nově rekonstruovaná fotbalová hřiště. Dále hotelový komplex, jehož součástí jsou další plochy pro sport a rekreaci. Jedná se především o tenisové kurty, hřiště na plážový volejbal. V obci je ještě několik menších sportovišť a dětských hřišť. Je zde také několik sportovních družstev pro mládež v různých sportovních odvětvích. Samozřejmě největším z nich je fotbalový klub TJ Zruč.

Z pohledu architektury jsou vyhledávanými lokalitami obě historická centra obcí, kde je zachovalá původní zástavba zemědělských objektů a nacházejí se zde také dvě kapličky ze stejného období. Co se týče kultury nejvyhledávanějším místem je muzeum letecké techniky na severozápadním okraji zastavěného území obce.

SWOT analýza sociálního pilíře	
1. SOCIODEMOGRAFICKÉ PODMÍNKY	
silné stránky	slabé stránky
vysoká hustota obyvatel	velmi vysoký podíl počtu dojíždějících do zaměstnání a škol
progresivní vývoj počtu obyvatel	vyšší podíl počtu obyvatel starších 65 let
spíše vyšší podíl počtu obyvatel do 15 let	
příležitosti	hrozby
nová výstavba rodinných a bytových domů	odchod mladých lidí do regionálního centra (Plzeň)
včetně úprav veřejných prostranství	
2. BYDLENÍ	
silné stránky	slabé stránky
vysoký počet nově vybudovaných rodinných domů	nedostatečná nabídka bytů pro sociálně slabší občany
příležitosti	hrozby
podpora alternativních druhů bydlení pro	



mladé	
podpora azylového bydlení a sociálních bytů	
3. REKREACE	
silné stránky	slabé stránky
kulturní zemědělská krajina s přírodním parkem	nedostatečná veřejná infrastruktura pro turistiku a
sportoviště na velice vysoké úrovni	cestovní ruch
Příznivé přírodní podmínky	
Muzeum letadel	
příležitosti	hrozby
podpora rozvoje moderních forem CR	nedostatek finančních prostředků na realizaci rozvojových
zvyšování zájmu po domácí turistice	záměrů
rozvojové záměry v oblasti turistiky	

Tab. 18. SWOT analýza sociálního pilíře

3.2. Vyhodnocení vyváženosti vztahů územních podmínek na území obce

Ze SWOT analýz předešlé kapitoly bylo provedeno vyhodnocení klíčových faktorů z hlediska stavu a budoucího vývoje pro každý pilíř této analýzy. Toto vyhodnocení shrnuje tabulka č.19.

Začlenění klíčových faktorů analýzy SWOT do jednotlivých pilířů a posouzení vztahu územních podmínek URÚ		
Příznivé životní prostředí	Hospodářský rozvoj území	Soudržnost společenství obyvatel území
(Z - enviromentální pilíř)	(H - ekonomický rozvoj)	(S - sociální pilíř)
Horninové prostředí a geologie	Hospodářské podmínky	Sociodemografické podmínky
Poddolované území s potenciální možností těžby ložiska nerostných surovin	Progresivní obec v příměstské oblasti Plzně městského typu s vymezenými plochami	Zajištěné základní OV za předpokladu zajištění dostatečné kapacity
Vodní režim	výroby	
malá vodnost toků	Veřejná, dopravní a technická infrastruktura	Veřejná, dopravní a technická infrastruktura
	Nedostatečná tech. infrastruktura s požadavky	Technická infrastruktura za předpokladu
Hygiena a životní prostředí	na přeložku nadřazené silnice a ochr. pásmo	zajištění dostatečné kapacity pro další rozvoj
hluková zátěž od silnice II/180	produktovodů	sídla
	Bydlení	Bydlení
Ochrana přírody a	Rozsáhlé rozvojové plochy za	Nepřiměřeně velké zastavitelné plochy

krajiny	předpokladu	
Významné území z hlediska ochrany přírody a krajiny	využití nezastavěných ploch v zastavěném území bez dostavby OV	s požadavkem na využití vnitřních plošných rezerv
Zemědělský půdní fond a pozemky určené k plnění funkcí lesa	Rekreace	Rekreace
Využití vnitřních plošných rezerv pro výstavbu	Stavební uzávěra pro výstavbu rekreačních objektů	Požadavek na ochranu původního sídla včetně památek

Tab. 19. Vyváženosti vztahů územních podmínek. Zdroj: ÚAP Nýřany

3.3. Souhrnné vyhodnocení rozboru udržitelného rozvoje území

Obec Zruč – Senec spadá pod ORP Nýřany, které je rozděleno do čtyř částí podle pověřeného obecního úřadu POÚ. Z tohoto hlediska obec patří pod oblast Třemošensko. Celá oblast Třemošenska se nachází v rámci plzeňské aglomerace v oblasti označované jako Plzeňsko. Dle zatřídění ZUR se jedná o OB 5 – Rozvojová oblast Plzeň^[29]. Katastrální území obce sousedí s Třemošnou, Českou Břizou, Dolany, Druztovou a na jižním okraji s okrajovými částmi Plzně.

Územím procházejí koridory pozemních komunikací II. a III. třídy. Dále osa velmi vysokého napětí, produktovodu, vedení vysokého napětí. Do území obce zasahuje osa nadregionálního biokoridoru, kde se vyskytuje přírodní park Horní Berounka s EVL NATURA 2000. Z hlediska technické infrastruktury je zde významná závislost na blízké Plzni.

Dále jsou popsány silné, slabé stránky a příležitosti, hrozby obce, plynoucí z předchozí kapitoly a SWOT analýz. Na konci této kapitoly bude přehledná tabulka shrnující vyváženost vztahu územních podmínek pro URÚ obce.

3.3.1. Silné stránky území (co je třeba chránit)

V obci a jejím okolí je velice příznivé životní prostředí. Jsou zde hojně zastoupeny lesní pozemky, území není ohroženo povodněmi, je zde v celé obci nízké radonové riziko a katastrálním územím obce prochází i osa přírodního parku nadregionálního významu. Ovšem vlivem rozsáhlé těžby nerostných surovin v minulosti je zde zapotřebí tuto krajinu udržovat, chránit a dále rozvíjet.

Dále je nutná ochrana zachovalých historických center obou obcí. Z kulturního hlediska je silnou stránkou obce bezesporu sportovní zázemí na velice vysoké úrovni. Velkou výhodou obce je dobré dopravní spojení s blízkou Plzní. Silnou stránkou je také velké množství podnikatelských subjektů a velice nízká míra nezaměstnanosti.



Z těchto faktorů plyne fakt, že se obec stále dynamicky rozvíjí a poptávka po bydlení je zde enormní.

3.3.2. Slabé stránky území (co je třeba zlepšovat)

Velká část okolí obce je vlivem masivní těžby kaolínu poddolována a je tedy nutná ochrana a péče o tuto krajinu. Slabou stránkou je bezesporu nízká retenční schopnost krajiny, z čehož plyne nutnost napojení na vodovodní systém města Plzně. Tento fakt se týká všech složek technické infrastruktury. Na úseku dopravní infrastruktury je nyní obec Zruč zatížena nadměrným hlukovým zatížením komunikace II/180. Dále je na tomto úseku několik místních komunikací ve špatném stavu. Chybí zde zatím dopravní propojení s rozvojovými plochami obce a komunikace pro pěší ve starších částech zastavěného území. Mnoho slabých stránek území plyne z nutnosti dojíždění drtivé většiny obyvatel obce do zaměstnání.

3.3.3. Příležitosti a hrozby

Co se týče příležitostí obce do budoucna, bude třeba zejména chránit a rozvíjet přírodní krajinu této oblasti vytvořením nových funkčních prvků ÚSES lokálního významu. Tím bude zvýšen koeficient ekologické stability území a dojde ke zlepšení zadržení vody v krajině.

Na úseku dopravní infrastruktury dojde k odklonění komunikace II/180 z centra obce Zruč, čímž dojde ke snížení hlukové zátěže obce. Z hlediska technické infrastruktury (kde kapacita vlivem masivní zástavby přestane vyhovovat) bude nutné vytvořit několik opatření. Zejména se jedná o vytvoření dalšího vodovodního řadu.

Velkou příležitostí je zde díky masivnímu nárůstu počtu obyvatel zajištění celkového optimálního hospodářského rozvoje území. Je nutné najít rovnováhu mezi nabídkou ploch k bydlení včetně občanské vybavenosti a odpočinkových ploch s dostatkem klidových zon. Dále podpora alternativních druhů bydlení pro sociálně slabší obyvatele.^[2]

Následující tabulka shrnuje výše uvedené faktory. Jejím výstupem je vyváženost vztahů jednotlivých pilířů SWOT analýzy. V porovnání s celým územím ORP Nýřany je obec Zruč – Senec nadprůměrně hodnocena a je zatížena do kategorie 2b. V oblasti životního prostředí a soudržnosti společenství je bez závažných závad. V oblasti hospodářského rozvoje je třeba zajistit dostatečnou technickou a dopravní infrastrukturu pro budoucí rozvoj obce.^[2]

kategorie zařazení obce	územní podmínky			vyváženost vztahu územních podmínek	
	pro příznivé životní prostředí	pro hospodářský rozvoj	pro soudržnost společenství obyvatel	pro URÚ	
				dobry stav	špatny stav
2b	+	-	+	ZS	H

Tab. 20. Vyváženosti vztahů územních podmínek pro URÚ. Zdroj: ÚAP Nýřany

3.4. Problémy k řešení v územně plánovací dokumentaci

Kapitola popisuje problémové faktory obce, opět dle dané metodiky ÚAP Nýřany. Faktory jsou tedy podle této metodiky rozděleny do následujících kategorií.

3.4.1. Závady území

3.4.1.1. ZU – Urbanistické závady

- Neudržované objekty, nejčastěji se jedná o budovy v historických centrech obou obcí a soaré zemědělské objekty
- Narušení historické struktury obce Zruč zástavbou nových rodinných domů

3.4.1.2. ZK – Závady ve využívání krajiny

- Poddolovaná část lesního porostu v západním sektoru sídla (mezi řešenou obcí a Třemošnou)
- Nefunkční prvky ÚSES

3.4.1.3. ZD – Závady veřejné infrastruktury – dopravní infrastruktura

- Vysoká frekvence dopravy na silnici II/180
- Průtah silnice II/180 středem obce Zruč
- Nepřehledné křižovatky na severním a jižním okraji zastavěného území na silnici II/231
- Špatný stav místních komunikací v některých částech obce
- Nedostatečná dopravní obsluha rozvojových ploch

3.4.1.4. ZI – Závady veřejné infrastruktury – technická infrastruktura

- Nedostatečná kapacita přírodního vodovodního řadu (vzhledem k prudkému nárůstu počtu obyvatel)
- Nedostatečná kapacita kanalizační sítě
- Špatný stav kanalizace

3.4.1.5. ZO – Závady veřejné infrastruktury – občanské vybavení

- V současné době bez závad (vyhovující i pro plánovaný nárůst počtu obyvatel)

3.4.1.6. ZP – Závady veřejné infrastruktury – veřejná prostranství

- Zejména špatný stav nebo úplná absence chodníků ve starších částech obce

3.4.1.7. ZH – Závady hygienické

- Nadměrná hluková zátěž z dopravy (na komunikaci II/180 vyz výše)^[4]



3.4.2. Střety záměrů s limity využití území

- Střet nové trasy koridoru komunikace II/180 s plochami určenými k plnění funkcí lesa a plochami zemědělského půdního fondu
- Střet nové trasy koridoru komunikace II/180 s chráněným ložiskovým územím
- Střet masivní výstavby rodinných domů s plochami zemědělského půdního fondu
- Riziko narušení krajinného rázu, kulturní nebo historické hodnoty obce vlivem výstavby nového koridoru komunikace II/180

3.4.3. Ohrožení území

- Stará ekologická zátěž v obci: OSP Zruč
- Staré ekologické zátěže v blízkém okolí: Skladování ropných produktů ČEPRO a.s. Třemošná, Škoda a.s. Bolevec, skládka Česká Bříza

Nejvýznamnějším problémem, se kterým se bude obec nucena v budoucnu vypořádat je nedostatečná kapacita kanalizační a vodovodní sítě vzhledem k prudkému nárůstu počtu obyvatelstva. Dále pak nadměrné zatížení komunikace II/180 automobilovou dopravou a horší dopravní spojení s blízkou Plzní.

4. Zpracování ankety mezi obyvateli

4.1. Vytvoření otázek

V obci byla mezi obyvateli provedena anketa. Důraz byl kladen na široké věkové spektrum a na výběr jak původních obyvatel tak nově přistěhovaných. Rovněž na výběr obyvatel jak Sence, tak obce Zruč. Nejvíce lidí anketu zodpovědělo při fotbalovém utkání místního družstva. Anketa se týkala zejména znalosti územního plánu a hlavních plánovaných záměrů obce. Dále spokojenosti obyvatel, hlavních subjektivních hodnot a problémů obce. Většina otázek byla volena formou zaškrtování předvyplněných odpovědí z důvodu úspory času dotazovaných obyvatel. Vzorový anketní lístek (tabulka č.22) zobrazuje veškeré kladené dotazy.

jak dlouho žijete v obci?			
od narození	déle než 10 let	méně než 10 let	
Kdy byl vybudován objekt, ve kterém nyní žijete?			
před rokem 1948	1948-1989	1990-2005	2005-2016
Jste spokojen/a se současným stavem pozemních komunikací obce?			
ANO	SPÍŠE ANO	SPÍŠE NE	NE
Pracujete/studujete v obci nebo za tímto účelem vyjíždíte?			
pracuji v obci	dojíždím do Plzně	dojíždím jinam než do Plzně	Pracuji z domova
Je pro Vás dostatečné spojení (MHD, ČSAD) s Plzní?			
ANO	SPÍŠE ANO	SPÍŠE NE	NE
Navštívil/a jste již webové stránky obce?			
ANO	NE		
Je pro Vás dostatečná kvalita služeb v obci?			
ANO	SPÍŠE ANO	SPÍŠE NE	NE
Jaký typ služeb Vám v obci nejvíce chybí?			
Zajímáte se o problematiku územního plánování v obci?			
ANO	SPÍŠE ANO	SPÍŠE NE	NE
Je podle Vás informovanost o změnách týkajících se Vašeho okolí dostatečná?			
ANO	SPÍŠE ANO	SPÍŠE NE	NE
Víte o plánovaném navýšení počtu obyvatel ve Vaší obci o téměř 50%?			
ANO	NE		
Vnímáte tento fakt jako pozitivní, či negativní?			
POZITIVNÍ	NEVÍM	NEGATIVNÍ	
Je pro Vás zatížení komunikace II/180 vysokou intenzitou dopravy významným problémem?			



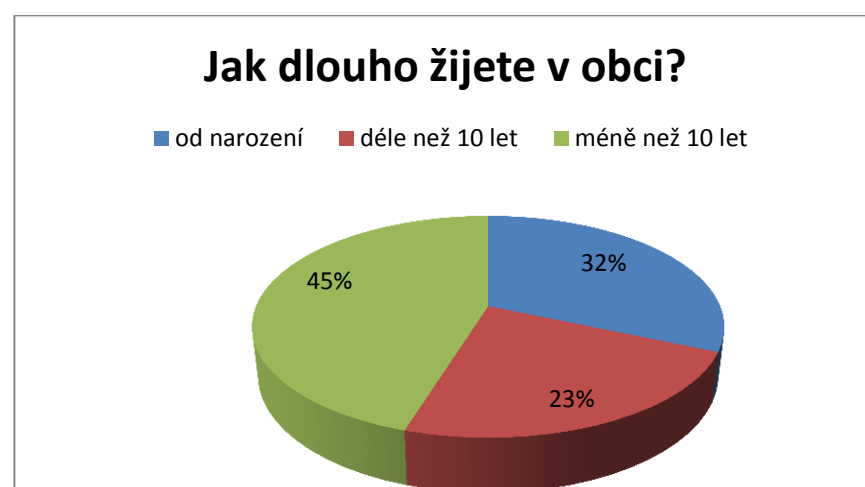
ANO	SPÍŠE ANO	SPÍŠE NE	NE
Víte o chystané přeložce trasy této komunikace mimo obec?			
ANO	NE		
Co v současné době vnímáte jako problémy obce?			
Co v současné době vnímáte jako hodnoty obce?			

Tab. 21. Vzorové otázky pokládané obyvatelům obce

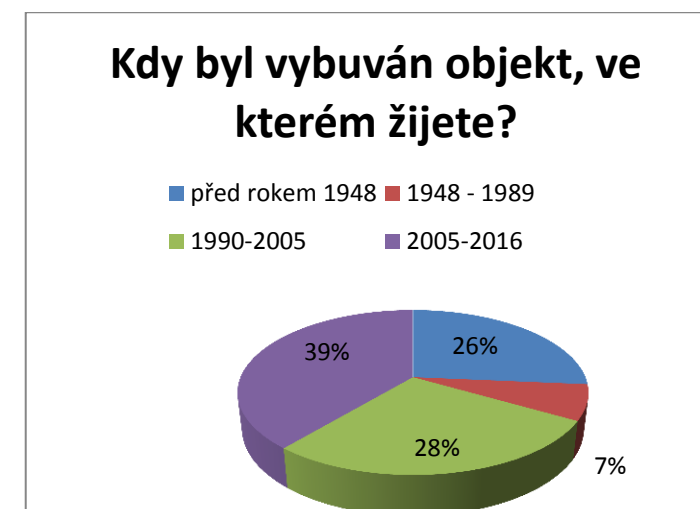
4.2. Vyhodnocení

Anketu vyplnilo celkem 72 obyvatel obce, za což jim patří velký dík. Vyhodnocení jejich odpovědí bude popsáno níže, každé otázce bude věnován přibližně jeden odstavec.

Z celkového počtu dotazovaných, žije v obci od svého narození 23 lidí. 17 obyvatel má v obci adresu trvalého bydliště déle než 10 let. Nejvíce obyvatel (33) zde tedy žije méně než 10 let, což jen potvrzuje fakt, že se obec v současné době progresivně rozvíjí. Na tuto otázku přímo navazuje otázka druhá, ze které plynou podobné závěry. Domů postavených v obci před rokem 1948 je zde 19 z celkového počtu dotazovaných. V období 1948 – 1989 zde bylo vybudováno pouze 5 domů (ze 72 dotazovaných). V období po revoluci nastal největší rozvoj obce. Do roku 2005 se vybuďovalo 20 domů a po roce 2005 do současnosti tedy 28 objektů. Tyto informace odpovídají faktům kapitoly týkající se historického vývoje obce. Tedy že obec se v poslední době dynamicky rozvíjí.



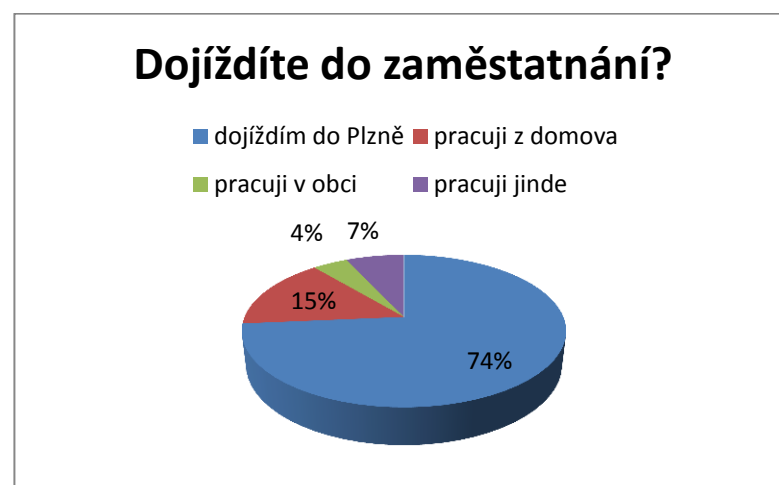
Graf č.1. Anketní otázka č.1



Graf č.2. Anketní otázka č.2

Na otázku týkající se spokojenosti se stavem pozemních komunikací jsou rozdílné názory. Ty plynou zejména z faktu, že v některých částech starší zástavby ještě nejsou rekonstruovány místní komunikace. Tedy obyvatelé žijící v novostavbách v (nových lokalitách) jsou spokojeni. Oproti tomu obyvatelé žijící v částech čekajících na rekonstrukci jsou samozřejmě méně spokojeni. Problematika nerekonstruovaných komunikací je podrobně popsána již v kapitole týkající se problémů obce. Otázku tedy zodpovědělo 72 obyvatel, z tohoto počtu je 31 dotazovaných spokojených se současným stavem. 14 obyvatel uvedlo odpověď SPÍŠE NE a 27 obyvatel je se současným stavem spokojeno.

Otázka číslo 4 se týkala vyjížděním obyvatel z obce za účelem zaměstnání/studia. Co se týče studentů (středoškolských i vysokoškolských), všichni z dotazovaných samozřejmě dojíždějí do Plzně. Anketu zodpovědělo 15 studentů a 47 pracujících. Z tohoto počtu (57) vyjíždí za zaměstnáním do Plzně 38 obyvatel. Dalších 11 pracuje z domova a v obci či v jedné ze sousedních obcí má zaměstnání 8 obyvatel. Tyto hodnoty potvrzují fakta z předešlých kapitol a to, že charakter obce je nyní oproti minulosti spíše obytný satelit města plzně než sídlo trvalého významu.

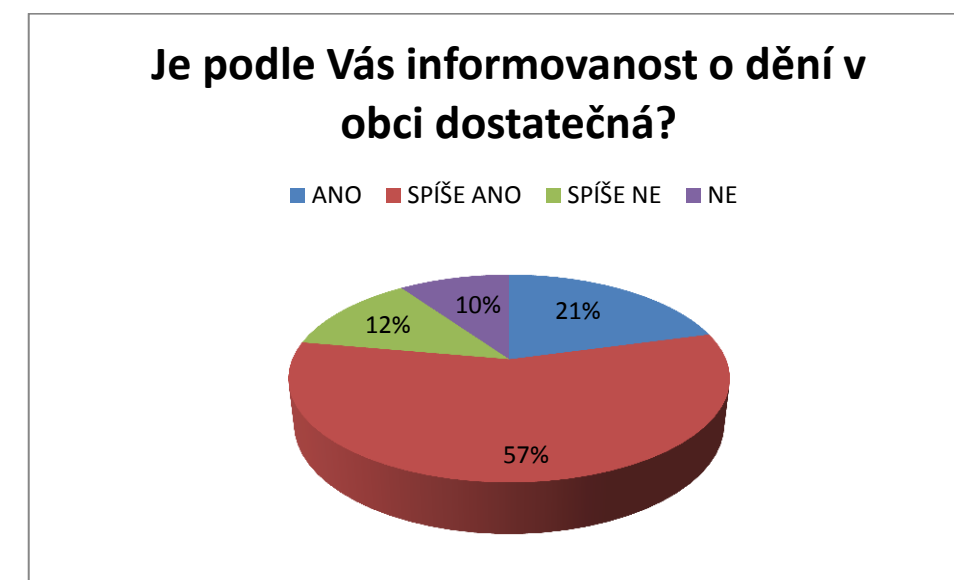


Graf č.3 . Anketní otázka č.4

Na tuto otázku přímo navazuje hned otázka číslo 5, týkající se spokojenosti se současným stavem spojení obce s Plzní MHD a autobusy ČSAD. V této otázce se shodla téměř celá obec. Pouze 6 obyvatel uvedlo, že jsou se současnou situací spokojeni. Drtivá většina dotazovaných uvedla odpovědi buďto NE nebo SPÍŠE NE. Důvod je zde poměrně jasný. V ranní a odpolední špičce jsou mezi Zručí – Sencem 2 spoje za hodinu, mimo špičku je to ještě méně. To je dle dotazovaných obyvatel málo vzhledem k počtu každodenních vyjíždějících obyvatel do Plzně. Obec si je tohoto faktu vědoma a již počítá s navýšením počtu linek alespoň v ranní špičce.

Otázky číslo 7 a 8 se týkají nabízených služeb v obci. Přibližně 60% dotazovaných je se současným stavem spokojeno. Zbýlých 40% odpovědělo na tuto otázku NE nebo SPÍŠE NE. Téměř všichni dotazovaní jsou spokojeni se službami týkající se sportu a rekreace. Tomuto faktu odpovídá i kapitola hodnot obce, kde je obec uváděna jako sídlo nadmístního významu z tohoto hlediska. Oproti tomu jsou podle dotazovaných obyvatel na nižší úrovni služby týkající se zdravotní péče a vyšší občanské vybavenosti. Stejně tak občanům chybí větší sortiment v místních obchodech. Všechny tyto služby jsou ovšem nabízeny v sousední obci Třemošná nebo v Plzni, což je důvod, proč obec zatím neplánuje rozvoj těchto služeb i v obci.

Další otázky (6, 9 a 10) se týkali znalosti obyvatel územního plánu, webových stránek obce, a kvality poskytovaných informací obcí dotazovaných obyvatel. Webové stránky obce navštívilo 25 dotazovaných občanů a územní plán si alespoň prohlédlo 18 z nich. Jedná se ve většině případů o nové obyvatele obce, kteří navštívili web a nahlédli do územního plánu při plánování koupě pozemku v obci. Mimo tento důvod dotazovaní obyvatelé webové stránky téměř nenavštěvují a územní plán obce neznají. Ovšem co se týče informovanosti o důležitých změnách, které se daných obyvatel přímo týkají je obec dle dotazovaných občanů na dobré úrovni. 41 odpovědělo SPÍŠE ANO, 15 ANO, 9 SPÍŠE NE a pouze 7 obyvatel není s informovaností spokojeno.



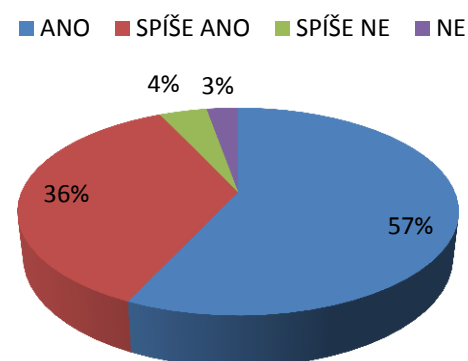
Graf č. 4. Anketní otázka č.10

V další části se anketa zabývá plánovaným rozvojem počtu obyvatel v obci o téměř 50%. Z dotazovaných obyvatel je tento fakt znám pouze 31. Pro většinu občanů (47) je tento fakt neutrálním a uvedli zde odpověď NEVÍM. Jako pozitivní faktor bere tento fakt pouze 9. Jako negativní tedy zbylých 16, ti obhajují svůj názor tím, že dojde k ještě většímu zatížení komunikací II/180 a II/231 automobilovou dopravou.

Otázky 13 a 14 se týkají v současnosti nejvýznamnějšího dopravního záměru obce, tedy přeložky trasy komunikace II/180 mimo centrum obce Zruč. Z celkového počtu 72 dotazovaných bylo 28 z obce Zruč, drtivá většina obyvatel této části obce vnímají současnou trasu komunikace II/180 jako jeden z hlavních problémů obce. Co se týče obyvatel Sence, jako problémový faktor vidí současnou trasu přibližně polovina dotazovaných. Na dotaz týkající se povědomí o změně vedení trasy této komunikace odpověděla většina obyvatel (59) negativně, což vychází z nízkého zájmu obyvatel o územní plán obce. Dalším důvodem může být také fakt, že stavba obchvatu nezačne v dohledné době.



Vnímáte jako problém obce současnou trasu komunikace II/180?



Graf č.5. Anketní otázka č.13

Poslední dvě otázky jsou otevřené a týkají se problémů a hodnot obce. Nejvíce frekventované odpovědi budou níže popsány.

Problémy:

- Nepřehledné křižovatky na severním a jižním okraji zastavěného území
- Velká intenzita dopravy na komunikacích II/180 a II/231
- Špatný stav místních komunikací
- Špatný stav chodníků
- Nutnost každodenního dojíždění do Plzně
- Nízká frekvence autobusové dopravy
- Cena pozemků
- Rychlost rozvoje obce

Z odpovědí na tuto otázku tedy plyne fakt, že většinu problémů v obci v současnosti způsobuje dopravní infrastruktura. Nepřehledné křižovatky, nadměrné zatížení komunikací a špatný stav komunikací řeší územní plán a tyto problémy budou odstraněny.

Hodnoty:

- Krátká dojezdová vzdálenost do Plzně
- Přírodní podmínky (okolní lesy, přírodní park, rybník Drahotín)
- Úroveň sportovišť a rekreačních zařízení
- Několik sportovních družstev na vysoké úrovni
- Základní, mateřská škola v obci

- Zachovalá historická centra obou obcí
- V oblastech vzdálenější od hlavních komunikací velice klidné prostředí

Co se týče hodnot obce z pohledu jejích obyvatel, téměř všichni (66) uvedlo krátkou dojezdovou vzdálenost do Plzně. Téměř všichni také uvedli přírodní podmínky obce a okolí, dále klidné prostředí a základní i mateřskou školu přímo v obci.



5. Závěr

Cílem této bakalářské práce bylo zpracování komplexní územní analýzy obce Zruč – Senec dle metodiky ÚAP Nýřany.

V první části se práce zabývá vytvořením podkladů pro rozbor udržitelného rozvoje území. Jsou zde podrobně popsány širší vztahy řešené obce. Z těch je patrné, že se dané katastrální území nachází v těsné blízkosti západočeské metropole (Plzně), což znamená, že obec má v současné době charakter spíše obytného satelitu města Plzně. Tato kapitola se dále zaměřuje na popis samotné obce z pohledu sociodemografických podmínek, občanské vybavenosti a rekreace. Rovněž jsou zde popsány prvky veřejné infrastruktury.

Práce dále popisuje historický vývoj obce, který poukazuje zejména na fakt, že se do nedávna jednalo o dvě obce, které se vlivem masivní suburbanizace spojily v jeden celek, tak jak ho známe dnes. Suburbanizace probíhá dodnes ve velké míře a do budoucna je počítáno s nárůstem počtu obyvatel o téměř 50%. Toto téma podrobně popisuje kapitola záměrů, ze které plyne, že v obci dojde k velkým změnám zejména v oblasti veřejné infrastruktury nezbytné k napojení nových rozvojových ploch. V katastrálním území obce je velké množství faktorů limitujících tento prudký rozvoj. Limity využití území jsou popsány ve stejnojmenné kapitole a rozděleny do kategorií dle metodiky ÚAP Nýřany.

Třetí kapitola práce se týká vlastního rozboru udržitelného rozvoje území, který plyne z podkladů kapitoly předešlé. Je rozdělena na tři části. Každá tato část se týká jednoho ze základních pilířů RURÚ (environmentální, sociální a hospodářský). Pro každý pilíř je dále zpracována SWOT analýza popisující silné slabé stránky a příležitosti, hrozby jednotlivých součástí daného pilíře. Z této kapitoly vychází vyhodnocení vyváženosti vztahů územních podmínek a souhrnné vyhodnocení rozboru udržitelného rozvoje území.

Textová část je zakončena soupisem problémů k řešení v obci. Z té plyne, že v obci je v současnosti nejvýznamnějším problémovým faktorem nadměrné zatížení komunikace II/180 automobilovou dopravou v historickém centru obce Zruč. Dále nedostatečná kapacita prvků technické infrastruktury zejména kanalizační a vodovodní síť vzhledem k prudkému nárůstu počtu obyvatel.

Práce dále obsahuje vyhodnocení anketních otázek, které byly podávány obyvatelům obce. Důraz byl kladen na znalost územního plánu obce a plánovaných záměrů. Dále se anketa týkala hodnot a problémů obce z pohledu jejích obyvatel. Jako hlavní problémy dnes obyvatelé obce vidí zatížení komunikací II/180 a II/231 velkou intenzitou dopravy a nepřehledné křižovatky na severním a zejména jižním okraji zastavěného území obce. Hlavní hodnoty podle obyvatel jsou zde: dojezdová vzdálenost do Plzně, klidné prostředí a přírodní podmínky v okolí obce.

Součástí práce je výkresová dokumentace obce. Ta zahrnuje výkres širších vztahů, výkres funkčního využití území, výkres záměrů, hodnot a problémů a výkres limitů využití území. Práce dále obsahuje fotodokumentaci, která se týká zejména hodnot a problémových faktorů katastrálního území obce Zruč – Senec.



6. Seznam obrázků, tabulek a příloh

6.1. Obrázky

Obr. 1. Plzeňský kraj s vyznačenými správními obvody ORP. Zdroj: ÚAP Nýřany (3.aktualizace)

Obr. 2. Správní obvod obce s rozšířenou působností Nýřany s vyznačeným územím POÚ. Zdroj: ÚAP Nýřany (3.aktualizace)

Obr. 3. Obec Zruč - Senec a okolí roce 1845. Zdroj: Mapový portál města Plzně, II. vojenské mapování

Obr. 4. Obec Zruč - Senec a okolí roce 1877. Zdroj: Mapový portál města Plzně III. vojenské mapování

Obr. 5. Obec Zruč - Senec a okolí roce 1930. Zdroj: Mapový portál města Plzně, letecké snímky

Obr. 6. Současná podoba obce Zruč – Senec s vyznačeným katastrálním územím Plzně. Zdroj: Mapový portál města Plzně, letecké snímky

6.2. Tabulky

Tab. 1. Vývoj počtu obyvatel od roku 1900 Zdroj: oficiální stránky obce Zruč – Senec

Tab. 2. Shrnutí hodnot kapitol 2.1.1 – 2.1.4.

Tab. 3. Plochy určené k bydlení Zdroj: územní plán obce Zruč - Senec

Tab. 4. Plochy občanské vybavenosti Zdroj: územní plán obce Zruč - Senec

Tab. 5. Plánované stavby technické infrastruktury Zdroj: územní plán obce Zruč - Senec

Tab. 6. Plánovaná lokální biocentra Zdroj: územní plán obce Zruč - Senec

Tab. 7. Plánované lokální biokoridory Zdroj: územní plán obce Zruč - Senec

Tab. 8. Charakteristiky klimatického regionu MT11. Zdroj: Svaz pro integrované systémy pěstování ovoce

Tab. 9. druhy pozemků a jejich výměra Zdroj: ČSÚ

Tab. 10. SWOT analýza environmentálního pilíře

Tab. 11. Podnikatelské subjekty dle převažující činnosti. Zdroj: Český statistický úřad, Veřejná databáze

Tab. 12. Podnikatelské subjekty dle právní formy. Zdroj: Český statistický úřad, Veřejná databáze

Tab. 13. SWOT analýza ekonomického pilíře

Tab. 14. Stav obyvatelstva. Zdroj: Český statistický úřad, Veřejná databáze

Tab. 15. Pohyb obyvatelstva. Zdroj: Český statistický úřad, Veřejná databáze

Tab. 16. Vývoj počtu domů od roku 1900 Zdroj: oficiální stránky obce Zruč – Senec

Tab. 17. dokončené domy. Zdroj: oficiální stránky obce Zruč – Senec

Tab. 18. SWOT analýza sociálního pilíře

Tab. 19. Využitosti vztahů územních podmínek. Zdroj: ÚAP Nýřany

Tab. 20. Využitosti vztahů územních podmínek pro URÚ. Zdroj: ÚAP Nýřany

6.3. Grafy

Graf č. 1: anketní otázka číslo 1

Graf č. 1: anketní otázka číslo 2

Graf č. 1: anketní otázka číslo 4

Graf č. 1: anketní otázka číslo 10

Graf č. 1: anketní otázka číslo 13

6.4. Přílohy

Výkres č. 1: Širší vztahy

Výkres č. 2: Funkční využití území

Výkres č. 3: Záměry území

Výkres č. 4: Limity využití území

Výkres č. 5: Hodnoty a problémy k řešení v ÚPD obce



7. Použité informační zdroje a citace

7.1. Internetové zdroje

- Plzeňský kraj. 3. Úplná aktualizace ÚAP ORP Nýřany [online] 2014 [cit. 2016-02-25]. Dostupné z: <http://www.plzensky-kraj.cz/cs/clanek/uplna-aktualizace-uap-orp-nyrany-2014>
- Obec Zruč – Senec. Titulní strana Územní plán obce [online] 2013 [cit. 2016-0-02]. Dostupné z: <http://www.zruc-senec.cz>
- Plzeňský kraj. Základní informace o kraji [online] 2015 [cit. 2016-04-15]. Dostupné z: <http://www.plzensky-kraj.cz/cs/kategorie/plzensky-kraj>
- Plzeňský kraj. Územní plánování. Zásady územního rozvoje [online] 2015 [cit. 2016-04-21]. Dostupné z: http://mapy.kr-plzensky.cz/gis/letecke_snimky/
- Mapový portál města Plzně. Aplikace a mapy, Mapy vojenského mapování [online] 2014 [cit. 2016-03-28]. Dostupné z: <http://mapy.plzen.eu/aplikace-a-mapy/tematicke-kategorie/historicke-mapy/stare-mapy-1.aspx>
- Mapové podklady České Republiky. Mapy pozemkového katastru [online]. 2015 [cit. 2016-04-17]. Dostupné z: <http://mapy.kr-plzensky.cz/gis/cr/>
- Česká geologická služba. Mapové aplikace: Geologická mapa 1:25000 [online]. 2012 [cit. 2016-04-21]. Dostupné z: <http://www.geology.cz/extranet/mapy/mapy-online/mapove-aplikace>
- Česká geologická služba. Mapové aplikace: Hydrogeologická rajonizace [online]. 2012 [cit. 2016-04-21]. Dostupné z: <http://www.geology.cz/extranet/mapy/mapy-online/mapove-aplikace>
- Portál digitální mapy veřejné zprávy Plzeňského kraje. Mapy životního prostředí [online]. 2015 [cit. 2016-04-01]. <http://geoportal.plzensky-kraj.cz/gs/zivotni-prostredi/>
- Česká geologická služba. Mapové aplikace: Orientační mapa radonového indexu podloží [online]. 2014 [cit. 2016-03-29]. Dostupné z: http://www.geology.cz/app/ciselniky/lokalizace/show_map.php?mapa=radon&y=817900&x=1063600&s=1
- Svaz pro integrované systémy pěstování ovoce. Klimatické regiony ČR [online]. 2012 [cit. 2016-04-28]. Dostupné z: <http://www.ovocnarska-unie.cz/sispo/?str=klima-mapa>
- Český statistický úřad: Veřejná databáze. Vše o území [online]. 2014 [cit. 2016-04-28]. Dostupné z: <https://vdb.czso.cz/vdbvo2/faces/cs/index.jsf?page=profil-uzemi&uzemiprofil=31588&u= VUZEMI 43 559679#w>

Český statistický úřad: Veřejná databáze. Sčítání lidu, domů a bytů [online]. 2011 [cit. 2015-04-21]. Dostupné z: <https://www.czso.cz/documents/10180/20543115/33013314k4.pdf/7e193310-d506-41af-8112-74ceb0f03e0d?version=1.0>

Portál digitální mapy. 3. Úplná aktualizace ÚAP ORP Nýřany. Výkres hodnot [online] 2014 [cit. 2016-02-25]. Dostupné z: http://geoportal.plzensky-kraj.cz/gs/data/uploads/uap_nyrany/2014/uap_orp_nyrany_2014_a1-hodnoty.jpg

Portál digitální mapy. 3. Úplná aktualizace ÚAP ORP Nýřany. Problémový výkres [online] 2014 [cit. 2016-02-25]. Dostupné z: http://geoportal.plzensky-kraj.cz/gs/data/uploads/uap_nyrany/2014/uap_orp_nyrany_2014_b2_problemy.jpg

Portál digitální mapy. 3. Úplná aktualizace ÚAP ORP Nýřany. Výkres limitů [online] 2014 [cit. 2016-02-25]. Dostupné z: http://geoportal.plzensky-kraj.cz/gs/data/uploads/uap_nyrany/2014/uap_orp_nyrany_2014_a2_limity.jpg

Portál digitální mapy. 3. Úplná aktualizace ÚAP ORP Nýřany. Výkres záměrů a změn využití území [online] 2014 [cit. 2016-02-25]. Dostupné z: http://geoportal.plzensky-kraj.cz/gs/data/uploads/uap_nyrany/2014/uap_orp_nyrany_2014_b1_zamery.jpg

Portál digitální mapy. 3. Úplná aktualizace ÚAP ORP Nýřany. Schéma problémů a změn využití území [online] 2014 [cit. 2016-02-25]. Dostupné z: http://geoportal.plzensky-kraj.cz/gs/data/uploads/uap_nyrany/2014/uap_orp_nyrany_2014_priloha_2.pdf

7.2. Bibliografické zdroje

TUNKA, Martin. *Obsah územně plánovací dokumentace*. 1. vyd. Praha: ABF, 2003, 191 s. ISBN 80-861-

KUČA, Karel. *Města a městečka v Čechách, na Moravě a ve Slezsku*. Praha: Libri, 2011. ISBN 978-80-7277-410-4.

MAURITZ, Milan Ing.arch. s kolektivem *Územní plán Zruč – Senec*. Plzeň: 2011

7.3. Použité citace

¹ Plzeňský kraj: Územní plánování. [online]. 2014 [cit. 2016-03-21]. Dostupné z: <http://www.plzensky-kraj.cz/cs/kategorie/plzensky-kraj>

² Plzeňský kraj: Územní plánování. 3. Úplná aktualizace ÚAP ORP Nýřany [online]. 2014 [cit. 2016-03-21]. Dostupné z: http://geoportal.plzensky-kraj.cz/gs/data/uploads/uap_nyrany/2014/uap_orp_nyrany_2014_text.pdf



³ Plzeňský kraj: Zásady územního rozvoje Plzeňského kraje [online]. 2008 [cit. 2016-03-27]. Dostupné z: <http://www.plzensky-kraj.cz/cs/clanek/zasady-uzemniho-rozvoje-plzenskeho-kraje>

⁴ Obec Zruč - Senec: Územní plán. Textová část [online]. 2011 [cit. 2016-04-21]. Dostupné z: http://www.zruc-senec.cz/e_download.php?file=data/titulka/1csleft_4.pdf&original=uzemni_plan_Zruc_Senec.pdf

⁵ Česká geologická služba. Mapové aplikace: Geologická mapa 1:25000 [online]. 2012 [cit. 2016-04-21]. Dostupné z: <http://www.geology.cz/extranet/mapy/mapy-online/mapove-aplikace>

8. Fotodokumentace

8.1. Hodnoty



Obr. 7. Kaple v centru obce Senec



Obr. 8. vodní plocha určená k rekreaci



Obr. 9. Plocha určená k rekreaci včetně dětského hřiště



Obr. 10 obecní úřad obce



Obr. 11. Areál fotbalového hřiště



Obr. 13. Areál mateřské školy



Obr. 12. Plochy hotelového komplexu určené ke sportu a rekreaci



Obr. 14. Areál základní školy



Obr. 15. Kaplička v centru obce Zruč



Obr. 17. Památník padlým



Obr. 16. Náves 9. května



Obr. 18. Náves 9. května



Obr. 19. Husitský památník



Obr. 21. Rybník Drahotín



Obr. 20. Letecké muzeum



Obr. 22. Přírodní park Horní Berounka

8.2. Problémy



Obr. 23. Nepřehledná křižovatka



Obr. 25. Stav historického objektu



Obr. 24. Stav historického objektu



Obr. 26. Stav místních komunikací



Obr. 27. Nepřehledná křižovatka – nedodržení rozhledových poměrů (trojúhelníků)