



ČESKÉ VYSOKÉ UČENÍ TECHNICKÉ V PRAZE

Fakulta stavební

K 127 – Katedra urbanismu a územního plánování

Komplexní územní analýza obce Bechyně

The Comprehensive Spatial Analysis of Bechyně

Bakalářská práce

Studijní program: SI-I

Studijní obor: Z

Vedoucí práce: Ing. arch. Marek Janatka, Ph.D.

Silvie Mayerová

Praha 2016



ČESKÉ VYSOKÉ UČENÍ TECHNICKÉ V PRAZE

Fakulta stavební
Thákurova 7, 166 29 Praha 6

ZADÁNÍ BAKALÁŘSKÉ PRÁCE

I. OSOBNÍ A STUDIJNÍ ÚDAJE

Příjmení: Mayerová Jméno: Silvie Osobní číslo: 410706

Zadávací katedra: k 127

Studijní program: SI-I

Studijní obor: Z

II. ÚDAJE K BAKALÁŘSKÉ PRÁCI

Název bakalářské práce: Komplexní územní analýza obce Bechyně

Název bakalářské práce anglicky: The Comprehensive Spatial Analysis of Bechyně

Pokyny pro vypracování:

Práce bude obsahovat komplexní územně plánovací a urbanistický pohled na vývoj a současný stav sídla, vč. vyhodnocení ÚPD, problémů a hodnot území a návrhu koncepčního řešení vybraných problémů s důrazem na aspekty urbanistického vývoje a problematiku životního prostředí.

Seznam doporučené literatury:

Jméno vedoucího bakalářské práce: Ing. arch. Marek Janatka, Ph.D.

Datum zadání bakalářské práce: 25. 2. 2016 Termín odevzdání bakalářské práce: 20. 5. 2016

Podpis vedoucího práce

Podpis vedoucího katedry

III. PŘEVZETÍ ZADÁNÍ

Beru na vědomí, že jsem povinen vypracovat bakalářskou práci samostatně, bez cizí pomoci, s výjimkou poskytnutých konzultací. Seznam použité literatury, jiných pramenů a jmen konzultantů je nutné uvést v bakalářské práci a při citování postupovat v souladu s metodickou příručkou ČVUT „Jak psát vysokoškolské závěrečné práce“ a metodickým pokynem ČVUT „O dodržování etických principů při přípravě vysokoškolských závěrečných prací“.

25. 2. 2016

Datum převzetí zadání

Podpis studenta(ky)

Prohlašuji, že jsem bakalářskou práci vypracovala samostatně a že jsem použila pouze podklady uvedené v seznamu literatury a použitých zdrojů.

V Praze dne:.....Podpis:.....

Na tomto místě bych chtěla poděkovat vedoucímu práce Ing. arch. Markovi Janatkovi, Ph.D. za vstřícný přístup v průběhu práce a své rodině za podporu.

ABSTRAKT ČESKY

Bakalářská práce na téma Komplexní územní analýza obce Bechyně se zaměřuje na širší vztahy, funkční využití s dopravní infrastrukturou, limity, hodnoty a problémy daného území. Dále se zaměřuje na veřejná prostranství a veřejnou zeleň z hlediska struktury a stavu. Práce vychází z terénního průzkumu, územně analytických podkladů a územního plánu Bechyně.

KLÍČOVÁ SLOVA

Bechyně, veřejné prostranství, širší vztahy, funkční využití, dopravní infrastruktura, limity, hodnoty a problémy.

ABSTRAKT ANGLICKY

Thesis on The Comprehensive Spatial Analysis of Bechyně focuses on broader relations, functional use of the transport infrastructure, limits, values and problems of the territory. It also focuses on public spaces and public green areas in terms of structure and condition. The work is based on field research, planning analytical materials and zoning Bechyně.

KEYWORDS

Bechyně, public spaces, wider relationships, functional use, transport infrastructure, limits, values and problems.

REŠERŠE

Územní plán Bechyně (ÚP)

Datum zpracování: 2006

Pořizovatel: Městský úřad Tábor
odbor rozvoje
Žižkovo náměstí 2
390 15 Tábor

Projektant: Ing. Arch. Štěpánka Ťukalová
UA PROJEKCE, Boleslavova 30
České Budějovice 370 06

Schvalující orgán: Zastupitelstvo města Bechyně
starosta Jaroslav Matějka

Nadřízený orgán: Krajský úřad – Jihočeský kraj
odbor územního plánování,
stavebního úřadu a investic

části: Textová část
Závazná část ve formě regulativů
Zábor ZPF
Hlavní výkres - část A
Hlavní výkres - část B
Vymezení ploch veřejně prospěšných staveb asanací a asanačních úprav - část A
Vymezení ploch veřejně prospěšných staveb asanací a asanačních úprav - část B

Změna č. 1 ÚPO Bechyně

Datum platnosti: 15. 7. 2015

Pořizovatel: Městský úřad Tábor
odbor rozvoje
Žižkovo náměstí 2
390 15 Tábor

Projektant: Ing. Arch. Štěpánka Ťukalová
UA PROJEKCE, Boleslavova 30
České Budějovice 370 06

Části: Oznámení o vydání změny
Textová část
výkres základního členění 1A
výkres základního členění 1B
hlavní výkres 2A
hlavní výkres 2B
výkres VPS 3A
výkres VPS 3B
koordinační výkres A
koordinační výkres B
výkres širších vztahů
výkres ZPF
Platný územní plán

Územně analytické podklady ORP Tábor (ÚAP)

Datum zpracování: 2014

Pořizovatel: Městský úřad Tábor
odbor rozvoje
Žižkovo náměstí 2
390 15 Tábor

Části: Výkres hodnot 2014
Výkres limitů 2014
Výkres záměrů 2014
Problémový výkres 2014

OBSAH

1	ÚVOD	8
2	Základní identifikační údaje o řešeném území	8
3	Vymezení řešeného území	9
4	Charakteristika širšího okolí	9
4.1	Přírodní podmínky	9
4.1.1	Klimatické podmínky	9
4.1.2	Geomorfologie	10
4.1.3	Geologie	10
4.1.4	Pedologie	10
4.1.5	Hydrologie	10
4.1.6	Fytocenologie a zoocenologie	11
4.2	Převažující charakter území z hlediska ekonomické funkce a lidské činnosti	11
4.3	Stavebně historický vývoj osídlení	11
4.4	Urbanistický charakter sídel v okolí	11
4.5	Demografické a sociologické údaje	11
4.6	Doprava a technická infrastruktura	11
4.7	Prostor důležitý pro obranu státu	11
4.8	Hodnocení stavu životního prostředí	11
4.9	Zeleň, přírodní prvky a prvky ÚSES	12
4.9.1	Přírodní parky	12
4.9.2	Přírodní památka	12
4.9.3	Přírodní rezervace	12
4.9.4	ÚSES	12
5	Charakteristika řešeného území	13
5.1	Přírodní podmínky	13
5.2	Historický vývoj sídla	13
5.2.1	Důležitá data v historii Bechyně	14
5.3	Památkové zóny, nemovitě (národní) kulturní památky, významné objekty	16
5.3.1	Památkové zóny	16
5.3.2	Nemovitě (národní) kulturní památky	16
5.3.3	Významné objekty	22
5.4	Urbanistický koncept	22
5.4.1	Koncepce prostorového uspořádání	22
5.4.2	Koncepce funkčního uspořádání	22

5.5	Hlavní a doplňkové urbanistické prostory	22
5.5.1	Plochy bydlení	22
5.5.2	Plochy občanského vybavení	22
5.5.3	Plochy výroby zemědělské, průmyslové a lesnické	23
5.6	Doprava a dopravní infrastruktura	23
5.6.1	Silniční doprava	23
5.6.2	Železniční doprava	23
5.6.3	Cyklistická doprava	23
5.6.4	Pěší doprava	23
5.6.5	Veřejná doprava	23
5.6.6	Doprava v klidu	24
5.6.7	Dopravní zařízení	24
5.6.8	Ochranná pásma	24
5.7	Technická infrastruktura	24
5.7.1	Zásobování vodou	24
5.7.2	Kanalizace a ČOV	24
5.7.3	Zásobování plynem	24
5.7.4	Zásobování teplem	24
5.7.5	Zásobování elektrickou energií	24
5.7.6	Spojová zařízení	24
5.7.7	Hospodaření s odpady	24
5.7.8	Ochranná a bezpečnostní pásma TI	24
5.8	Demografické a sociologické údaje	25
5.9	Limity rozvoje území včetně ÚSES	25
5.9.1	Ochrana kulturních hodnot	25
5.9.2	Ochrana přírodních hodnot a zdrojů	25
5.9.3	Ochranná a bezpečnostní pásma	25
5.9.4	Ochrana ŽP a další ochranná pásma	25
5.9.5	Ochrana proti záplavám	26
5.9.6	Územní systém ekologické stability (ÚSES)	26
5.10	Hodnocení stavu životního prostředí	26
5.11	Shrnutí hodnot	26
5.12	Shrnutí problémů	28
5.13	Veřejné prostranství	35
6	koncepční řešení vybraných problémů	38
7	Závěr	39

8	Literatura a použité zdroje.....	39
9	seznam obrázků.....	41
10	seznam tabulek.....	42
11	Seznam použitých zkratk a jednotek.....	42
12	Seznam příloh.....	43

1 ÚVOD

Tématem bakalářské práce je Komplexní územní analýza obce Bechyně.

V první části analýzy jsou vyhodnoceny vztahy obce s širším okolím a návaznosti na okolní obce, dopravu, technickou infrastrukturu, zeleň, přírodní prvky a ÚSES. Dále je určen převažující charakter území z hlediska ekonomické funkce, lidské činnosti a charakter sídel v okolí. Součástí analýzy širšího okolí je vyhodnocení stavu životního prostředí, demografických a sociologických podmínek.

Analýza pokračuje v hodnocení města Bechyně z hlediska funkčního využití území, dopravní infrastruktury, limitů využití území a podle určených hodnot a problémů. Hodnocení je provedeno na základě terénního průzkumu a poskytnutých podkladů od Městského úřadu v Bechyni.

Závěrečná část analýzy se zaměřuje na vyhodnocení jednotlivých ploch veřejného prostranství a zeleně a na jejich vzájemné propojení. Jsou nalezeny klíčové plochy ve městě, které slouží k setkávání. Dále jsou popsány možné řešení daných problémů.

Součástí práce je porovnání reálného stavu se záznamem v územně plánovací dokumentaci včetně vyhodnocení dalšího plánovaného rozvoje města.



Obrázek 1. Ortofotomapa Bechyně, které ukazuje začlenění města do krajiny. (1)

2 ZÁKLADNÍ IDENTIFIKAČNÍ ÚDAJE O ŘEŠENÉM ÚZEMÍ

Název: Bechyně

Status: město

Katastrální území města Bechyně: Senožaty u Bechyně (601560)
Bechyně (601543)
Hvoždany u Bechyně (650358)

Výměra katastrálního území Senožaty u Bechyně: 2,55 km²

Výměra katastrálního území Bechyně: 7,75 km²

Výměra katastrálního území Hvoždany u Bechyně: 10,93 km²

Celková výměra katastrálního území: 21,23 km²

Nadmořská výška: 406 m n. m.

Počet obyvatel: 5 180 (r. 2015)

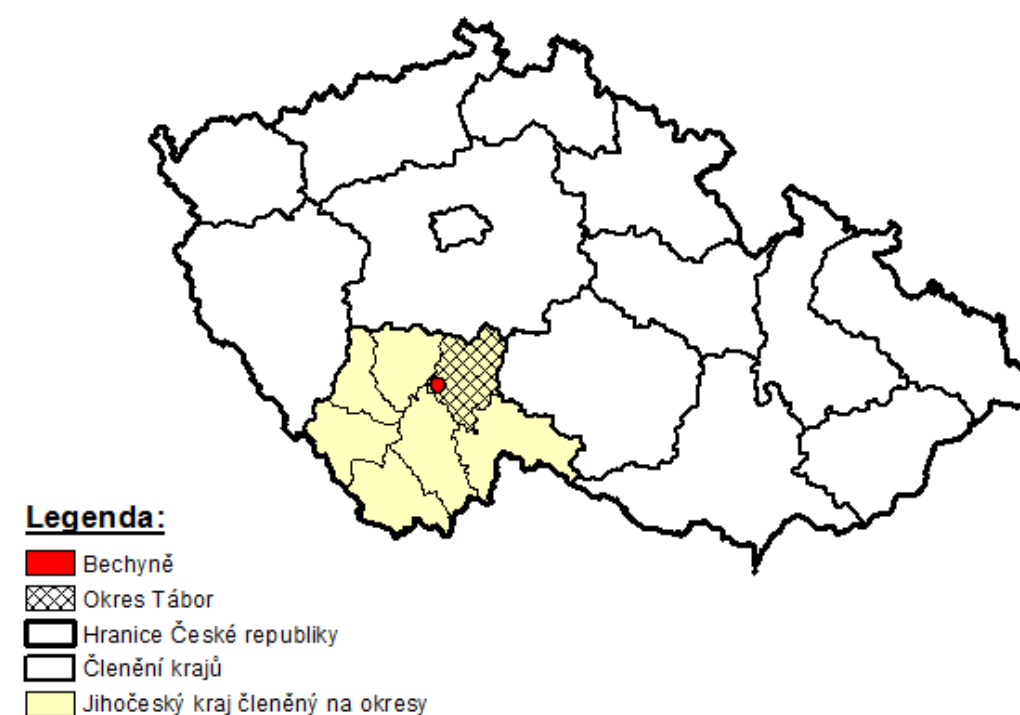
Pověřená obec: Bechyně

Obec s rozšířenou působností: Tábor

Okres: Tábor

Kraj: Jihočeský

(2)



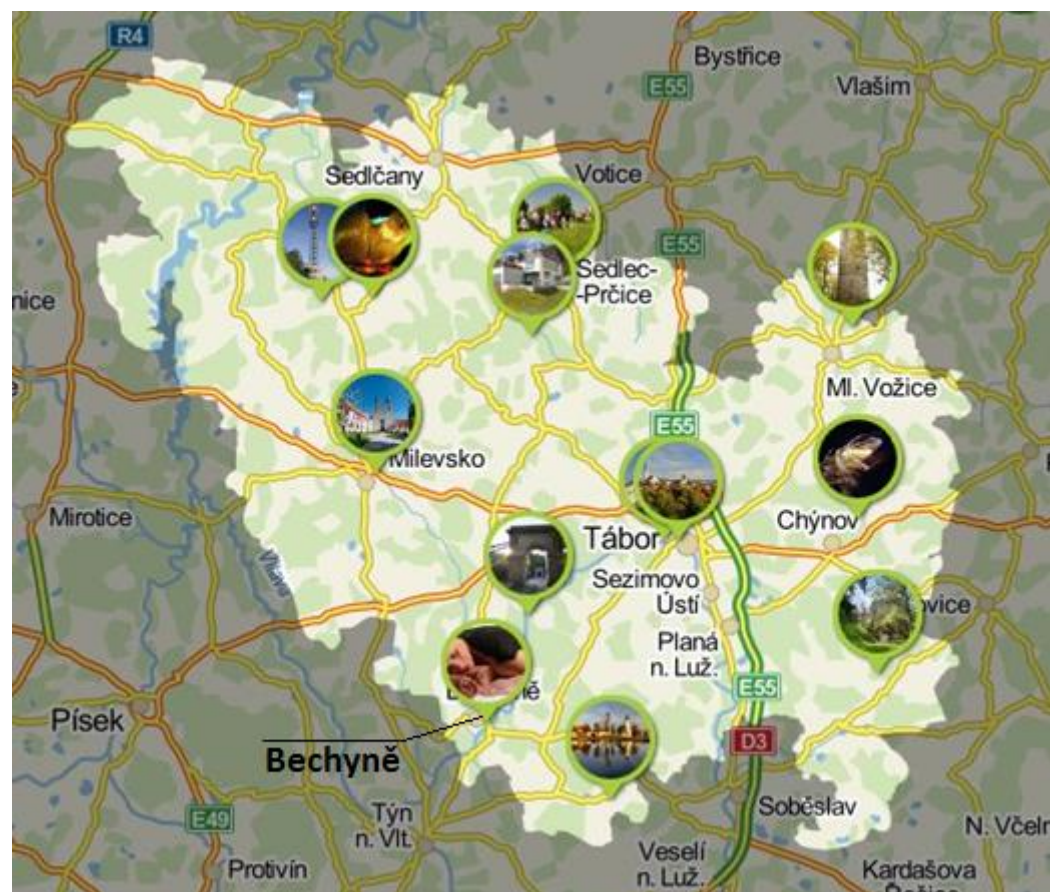
Obrázek 2. Schéma členění České republiky.(3)

3 VYMEZENÍ ŘEŠENÉHO ÚZEMÍ

Bechyně je lázeňské a keramické město na jižním okraji Táborského okresu. Město leží na spojnici silnic II/135 a II/122. Silnice II/135 a následně II/137 je důležitým dopravním tahem mezi Bechyní a městem Tábor, který je spádovým místem pro místní obyvatel. Tábor je významný pracovními místy. Druhým spádovým městem je Týn nad Vltavou, který je od Bechyně vzdálený 13 km. Týn nabízí větší výběr občanské vybavenosti, především obchodů, a pracovních míst.

Řešené území se nachází v turistické oblasti Toulava, která má těžiště v Táboře a jedná se o oblast, která se rozkládá na pomezí jižních a středních Čech. K dalším významným městům, která do oblasti spadají, patří Sedlčany, Bechyně, Milevsko, Mladá Vožice, Chýnov, Sezimovo Ústí a Planá nad Lužnicí. Princip spočívá ve spojení měst v oblasti cestovního ruchu a nabídnutí zajímavosti ve stylu propojené sítě. Pro město jsou důležité lázně a výroba keramiky, a to nejen historicky, ale i pracovními místy. (4)

2 km po proudu za městem je přírodní památka Židova strouha, která je často využívána filmaři. Natáčel se tam film Metráček, Čertova nevěsta, Zlatí úhoři.



Obrázek 3. Vymezené území turistické oblasti Toulava na podkladní základní mapě.(5)

4 CHARAKTERISTIKA ŠIRŠÍHO OKOLÍ

4.1 PŘÍRODNÍ PODMÍNKY

Širší okolí města Bechyně tvoří krajina formována tokem Lužnice a zemědělstvím. Řeka vede kaňonovitým údolím mezi srázy s převýšením 30 – 50 m, kde je většina zachovaných původních lesů. Habrové doubravy a suťové lesy z javorů, lip a habrů dnes nahradily smrčiny. (6)

V území je řada maloplošných zvláště chráněných území (MZCHÚ), tři přírodní parky, čtyři zóny zvýšené péče o krajinu, kostra ÚSES.

Řešené území leží na východním okraji Bechyňského bioregionu. Tento bioregion o ploše 1613 km² tvoří převážně orná půda, která tvoří 41 % z celkové plochy. Dále 36 % zaujímá les. 10 % připadá travnímu porostu, 3% vodním plochám. (7)

4.1.1 Klimatické podmínky

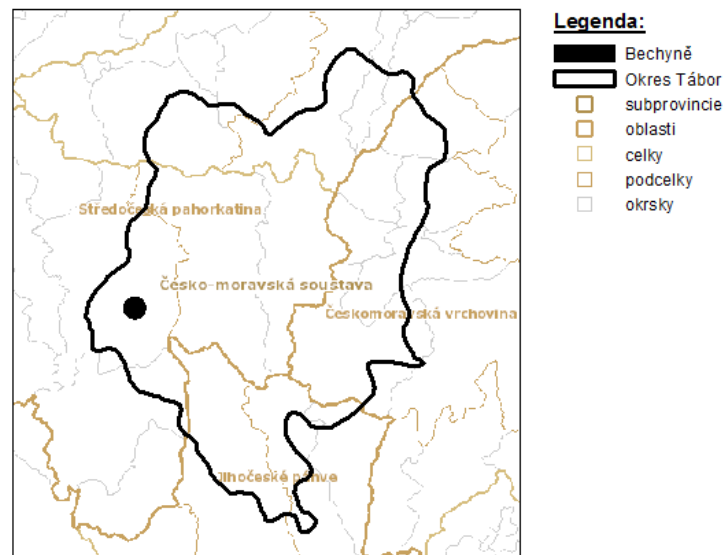
Podnebí je přechodného středoevropského typu, kde se střídavě uplatňují vlivy oceánu na západě a vlivy kontinentálního podnebí z východu, takže počasí má značně proměnlivý průběh. Podle klimatické klasifikace ČR jsou na území Táborska tři mírně teplé oblasti, a to MT7, MT9, MT10. (8)

Tabulka 1. Klimatické hodnoty pro oblast MT9. (8)

	MT7	MT9	MT10
Počet letních dní	30-40	40-50	40-50
Počet dní s teplotou alespoň 10 °C	140-160	140-160	140-160
Počet mrazových dní	110-130	110-130	110-130
Počet ledových dní	40-50	30-40	30-40
Průměrná teplota v lednu	-2 - -3	-3 - -4	-2 - -3
Průměrná teplota v dubnu	6-7	6-7	7-8
Průměrná teplota v červenci	16-17	17-18	17-18
Průměrná teplota v říjnu	6-7	7-8	7-8
Počet dnů se srážkami alespoň 1 mm	100-120	100-120	100-120
Srážkový úhrn ve vegetačním období	400-450	400-450	400-450
Srážkový úhrn v zimním období	250-300	250-300	200-250
Počet dnů se sněhovou pokrývkou	60-80	60-80	50-60
Počet jasných dní	120-150	120-150	120-150
Počet zatažených dní	40-50	40-51	40-52

4.1.2 Geomorfologie

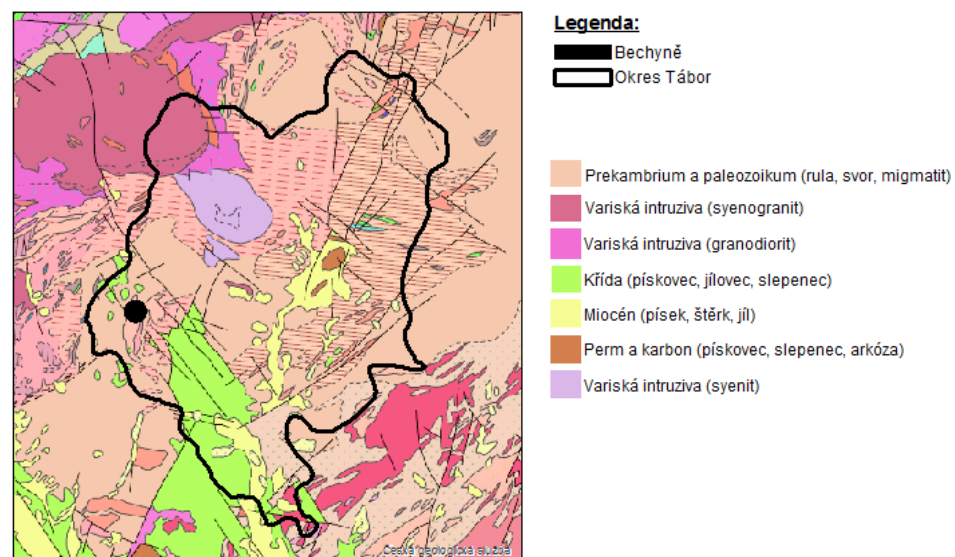
Území leží v Česko-moravské soustavě, a to v oblasti Středočeské pahorkatiny, dále Českomoravské vrchoviny a Jihočeské pánve. Středočeská pahorkatina, která je přes polovinu území, má zde celky Táborská pahorkatina v jižní části a Vlašimská pahorkatina na severu. Českomoravská vrchovina má v řešeném území jen celek Křemešnickou vrchovinu a Jihočeská pánev zasahuje do okolí pouze celkem Třeboňská pánev. (9)



Obrázek 4. Schéma geomorfologického členění na území okresu Tábor. (9)

4.1.3 Geologie

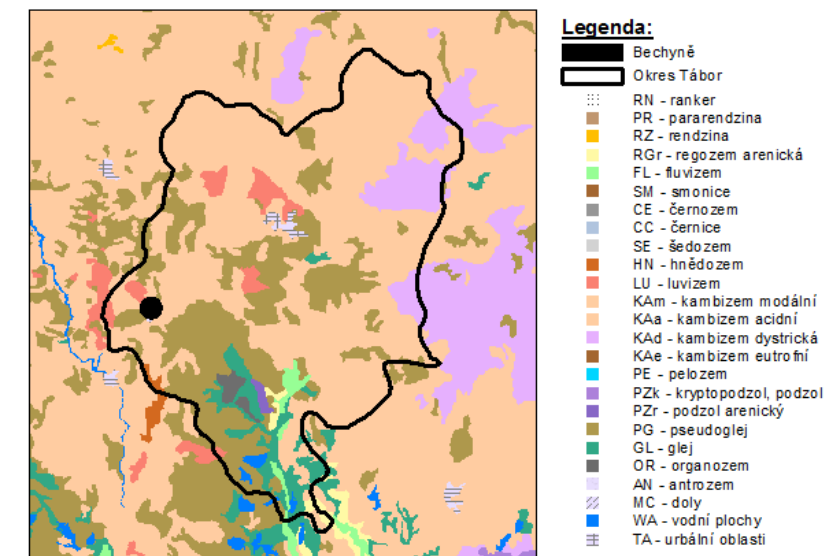
Území spadá do regionu Český masív. Nejvíce jsou tu horniny migmatit, svor a rula z období prekambrium a paleozoikum. Na severu je oblast variské intruzivy, kde jsou horniny syenit, granodiorit, granit a syenogranit. Ve středu jsou pískovce, arkózy, slepenec z přelomu karbon-perm. Na stejném místě jsou z období miocén písek, štěrk a jíl. Na jižním okraji se nachází z období křída pískovce, slepenec, jílovce. (10)



Obrázek 5. Schéma geologických podmínek na území okresu Tábor. (10)

4.1.4 Pedologie

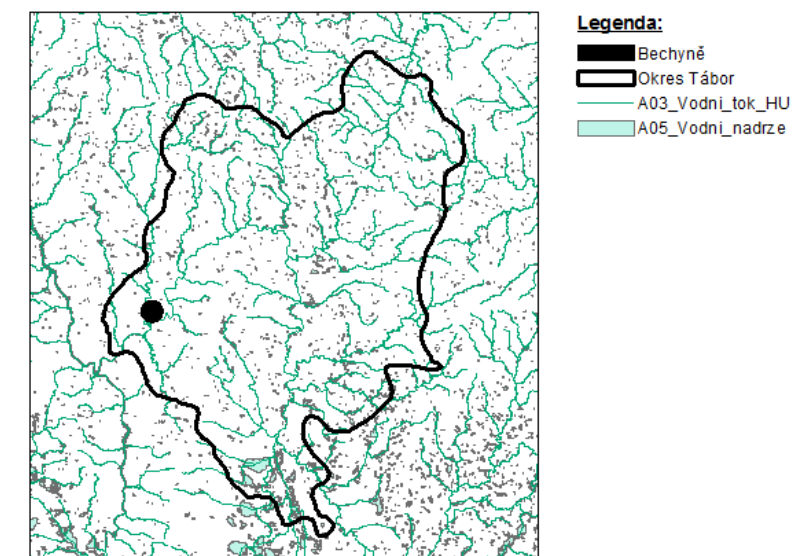
Převládajícím půdním typem je zde kambizem, která je především u vodních toků. V jižní části jsou velké plochy pseudogleje. Dále tu jsou glej, luvizem, fluvizem, podzol. (11)



Obrázek 6. Schéma půdních typů na území okresu Tábor. (11)

4.1.5 Hydrologie

Územím prochází řeka Lužnice, která pramení v Rakousku v Novohradských horách a u Týna nad Vltavou se vlévá do Vltavy. Tok je dlouhý 202,2 km. Jedná se o typickou údolní řeku s mírným spádem a pravidelným tokem. Povodí Lužnice má plochu 4226 km². Do skupiny významných přítoků v okrese patří Židova strouha, Smutná, Vlášenský potok. V území se nachází řada rybníků. Mezi ně patří Jordán v Táboře, který je dnes využíván pro rekreaci. Nádrž o ploše 50 ha a hloubce kolem 14 m byla postavena v roce 1492 a sloužila především jako zdroj vody. Jedná se o nejstarší údolní nádrž ve střední Evropě. Na Jižním okraji se nachází větší seskupení rybníků, z nichž je největší Horusický rybník. Místní kraj je chudý na podzemní vody. (12)



Obrázek 7. Schéma vodních toků a nádrží na území okresu Tábor. (12)

4.1.6 Fytcenologie a zoocenologie

Kaňonovitě údolí řeky vytváří fenomén klimatické a vegetační inverze. To způsobuje výskyt horských rostlin v údolí při hladině řeky, kde jsou nejméně příznivé podmínky v území. Např. růže převislá (*Rosa pendulina*), oměj pestrý (*Aconitum variegatum* L.). Pro údolí je typická přeslička luční (*Equisetum pratense* Ehrh.). U toku řeky Lužnice byl zaznamenaný výskyt vydry říční (*Lutra lutra*) a ledňáčka říčního (*Alcedo atthis*). Ve vyšších polohách na slunných místech roste rmen barvířský (*Anthemis tinctoria*) a netřesk výběžkatý (*Jovibarba globifera*). V jižní části se nachází rašelinotvorná společenstva. V území dominuje borovice blatka (*Pinus rofundafa*), v nižším patře bezkolének modrý (*Molinia caerulea*). Nachází se tu i významné živočišné druhy, např. vážka jasnokvrnná (*Leucorrhinia pectoralis*).

(6) (7)

4.2 PŘEVAŽUJÍCÍ CHARAKTER ÚZEMÍ Z HLEDISKA EKONOMICKÉ FUNKCE A LIDSKÉ ČINNOSTI

Oblast Táborska je průmyslově-zemědělská. Zemědělská půda zabírá 60% z celkové plochy v okrese. Dříve se pěstovaly hlavně brambory, ale jejich plochy se zmenšily v posledních 15 letech o 50%. Dnes je na velkých plochách obilí a řepka. Chov je zaměřený na hovězí, vepřové a kuřecí maso a produkci mléka a vajec. 30% plochy v okrese zabírá lesní půda. Průmysl je soustředěn především v Táboře a Sezimově Ústí. Mezi důležité podniky patří Maso Planá, a.s., Madeta, a.s., Brisk Tábor, a.s., RWE Transgas, a.s., Kovosvit MAS, a.s., SILON s.r.o. (13)

4.3 STAVEBNĚ HISTORICKÝ VÝVOJ OSÍDLENÍ

Tok řeky Lužnice a obchodní stezky daly vhodné podmínky pro vznik opevněných hradišť, sídlišť a pohřebišť. Ve 12. století během středověké kolonizace nebyl zpočátku o zdejší krajinu zájem, zato úspěch zde měli církevní kolonizace, řádu cisterciáků. Velký význam pro rozvoj měli Vítkovci a Rožmberkové, kteří stojí za stavbou několika zámků a hradů. Důležitou roli v místní historii má Husitství, jehož centrem bylo město Tábor. Nedaleko na Kozím hrádku v Sezimově Ústí pobýval Jan Hus. V 17. století se díky svatováclavské smlouvě začaly stavět pivovary na Táborsku. V 16. st. se začaly v území stavět rybníky. V první polovině 19. století se lidoví zedníci mistři inspirovali stavebními prvky baroka a empíru a vzniklo jihočeské selské baroko. Stavby s bohatě členitým průčelím, barevnými fasádami a bílou štukovou výzdobou jsou především na jihovýchodě území poblíž Borkovických blat. Mezi malebné vesnice s typickou lidovou architekturou patří Komárov, Vlastiboř, Svinky, Záluží u Vlastiboře, Borkovice, Mažice a Klečaty. Druhá polovina 20. století je spjata se vznikem jednotných zemědělských družstev, které měli negativní vliv na krajinu. Je to způsobeno scelováním menších pozemků do větších bloků, z důvodu jednoduššího obhospodaření stroji. Zemědělství má velký vliv na tvar krajiny i v 70. letech a počátkem 80. let, kdy za dosažením větší orné plochy k pěstování byly násilně odvodněny podmáčené lokality. (14)

4.4 URBANISTICKÝ CHARAKTER SÍDEL V OKOLÍ

Charakter sídel zde zastupují dva typy lidové architektury dělené do regionů:

- Táborsko, Pacovsko a Pelhřimovsko

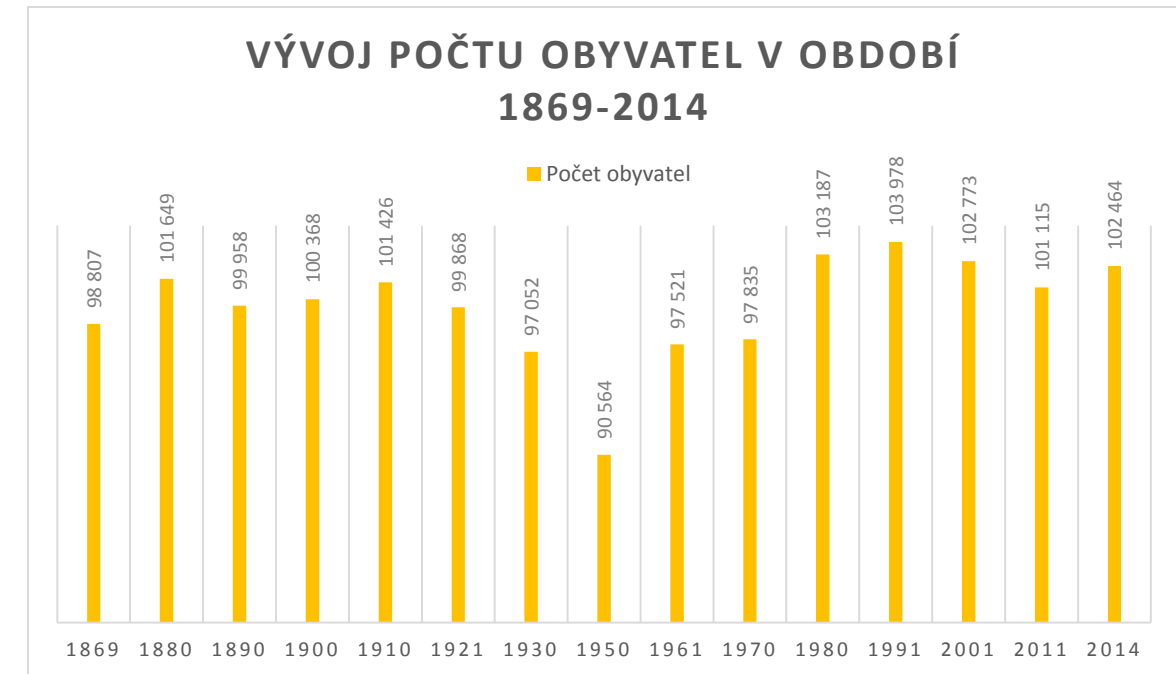
V regionu jsou vesnice velkorysého kolonizačního založení doplněná drobnějšími vesnickými sídly. Vesnice jsou zaměřené na zemědělství. Hlavní prostor vesnic tvoří obdélníková nebo oválná návěs. Velké zastoupení zde mají domy s polovalbovými střechami a trojúhelníkovými štíty. V území jsou zachovalé roubené obytné a hospodářské stavení.

- Střední Povltaví, Jistebnicko a Česká Sibiř

Region do řešeného širšího okolí zasahuje jen okrajově na severu. Jedná se o vesnice nepravidelného tvaru, tvořené několika usedlostmi. (14)

4.5 DEMOGRAFICKÉ A SOCIOLOGICKÉ ÚDAJE

Na území Táborského okresu žije 102 464 tisíc obyvatel (k 31.12.2014). Hustota osídlení je na 77 osobách/km². 70% obyvatelstva žije ve městech a 30% na vesnicích. Od roku 1869 se hodnoty počtu obyvatelstva drží téměř na stejné hodnotě. Významný pokles nastal v roce 1950. Následovalo zvyšování počtu obyvatel. Od roku 1991 do roku 2011 se počet obyvatel snižoval, bylo to způsobeno větším počtem zemřelých než narozených. Tento pokles eliminovalo stěhování a v období 2011 až 2014 nastal nárůst obyvatelstva. (15)



Obrázek 8. Zaznamenání změny počtu obyvatel za pomoci sloupcového grafu. (15)

4.6 DOPRAVA A TECHNICKÁ INFRASTRUKTURA

Středem území prochází silnice II/135, na kterou navazuje silnice II/137. Podél silnice II. třídy vede železnice „Bechyňka.“ Tím se propojí mezi sebou Bechyň a Tábor, který je důležitým dopravním uzlem. Na východní straně města vede dálnice D3 s trasou Praha – Tábor – České Budějovice – Rakousko. Souběžně s dálnicí vede železniční trať.

Hlavní tah technické infrastruktury představuje nadzemní elektrické vedení VVN 110 kV, které vede převážně z jihu na sever podél dálnice D3 a silnice II/137.

4.7 PROSTOR DŮLEŽITÝ PRO OBRANU STÁTU

Nedaleko města Bechyň se nachází původně vojenské letiště, které v roce 1993 ukončilo leteckou činnost, ale i nadále prostor využívá armáda pro své účely.

4.8 HODNOCENÍ STAVU ŽIVOTNÍHO PROSTŘEDÍ

Podle ministerstva životního prostředí se jedná o oblast, kde je dobrá kvalita ovzduší. V kraji se nachází málo průmyslových zatížení a jediný velký vliv na znečištění ovzduší mají doprava a lokální topeniště. V oblasti dochází

k znečišťování vody především od zemědělství. Řeka Lužnice ve střední části má jakost V. třídy, kde je velmi silně znečištěná voda, a v dolní části je jakost IV. třídy, zde je silně znečištěná voda. (16)

4.9 ZELEŇ, PŘÍRODNÍ PRVKY A PRVKY ÚSES

4.9.1 Přírodní parky

Přírodní park Plziny o rozloze cca 10 km² vznikl 19. 10. 2004 za účelem zachování krajinného rázu rozsáhlého lesního komplexu s vodními plochami a významnými přírodními a estetickými hodnotami a nenarušit historické hodnoty osídlení a krajinnou architekturu. (17)

Přírodní park Kukle o rozloze 11,5 km² vznikl 19. 10. 2004 za účelem zachování krajinné rázu rozsáhlého lesního komplexu s významnými přírodními a estetickými hodnotami. (18)

Přírodní park Černická obora o rozloze cca 26,6 km² vznikl 19. 10. 2004 za účelem zachování krajinného rázu rozsáhlého lesního komplexu s četnými loučkami, vodními plochami a významnými přírodními a estetickými hodnotami. (19)

Turovecký les o rozloze cca 20 km² vznikl 19. 10. 2004 za účelem zachování krajinného rázu rozsáhlého lesního komplexu s vodními plochami a významnými přírodními a estetickými hodnotami a nenarušit historické hodnoty osídlení a krajinnou architekturu. (20)

4.9.2 Přírodní památka

Nejdominantnější přírodní památkou je **Lužnice**, která je dána řekou Lužnicí protékající celým územím. Tok jde na východní straně území z jihu na sever a u Tábora se stáčí na jihovýchod. Předmětem je ochrana druhů vázaných na biotop vodního toku, mokřadních ploch, tůň a slepých ramen. Především Páchník hnědý (*Osmoderma eremita*), Piskoř pruhovaný (*Misgurnus fossilis*), Velevrub tupý (*Unio crassus*), Vydra říční (*Lutra lutra*).

Na jižním okraji širšího okolí jsou **Veselská blata**. Hlavním úkolem je ochrana ekosystému rašeliniště.

Černická obora o ploše 11, 51 ha se nachází uvnitř přírodního parku Černická obora. Oboru založil Petr Vok pro chov a lov černé zvěře, daňků a jelenů. Pro toto území je typický porost habrů, dubů. Dále zde rostou borovice lesní, smrky a jedle bělokoré.

Ostrov Markéta, jak vychází z názvu, je tvořen plochou ostrova uprostřed rybníka Hejtman.

Nový rybník u Soběslavi o rozloze 22,45 ha je zaměřen na ochranu vodní a mokřadní vegetace.

Tábor - Zahrádka je zaměřena na čtyři extenzivní rybníční nádrže s výskytem Kuňky obecné (*Bombina bombina*).

Vlásenický potok, který je pravostranným přítokem řeky Lužnice, je chráněný pro výskyt vzácných rostlin a živočichů. Např. Pérovník pštrosí (*Matteucia struthiopteris*), Dřípatka horská (*Soldanella montana*), Devětsil lékařský (*Petasites hybridus*), Ledňáček obecný (*Alcedo atthis*).

Židova strouha se nachází 2 km od Bechyně na soutoku stejnojmenného potoka a řeky Lužnice. Plocha o 42,20 ha je zaměřena na ochranu skalnatého kaňonovitého údolí se zakleslými meandry a na fragmenty reliktních borů a teplomilných doubrav.

Přírodní památku **Černýšovické jalovce**, jak už název napovídá, tvoří vlhká pastvina s jalovci o rozloze 1,26 ha. Pro její vznik bylo důležité vykácení lesa.

Smutný je přírodní památka tvořená říčkou Smutná, která volně meandruje. V území se vyskytuje vydra říční (*Lutra lutra*), jestřáb lesní (*Accipiter gentilis*) a ledňáček říční (*Alcedo atthis*). Dále tu naleznete rostlinu vachtu trojlistou (*Menyanthes trifoliata*) a prstnatec májový (*Dactylorhiza majalis*). (21) (22)

4.9.3 Přírodní rezervace

Dráčovské tůně je přírodní rezervace u obce Dráčov. V rezervaci je přirozená niva řeky Lužnice se slepými rameny, řadou tůň a okolními mokřadními porosty a nivními lukami.

Přírodní rezervace **Kozohlůdky** chrání rašeliniště o ploše 75,28 ha, které se nachází nedaleko od obce Borkovice.

Borkovická blata je území o ploše 91,09 ha. Blata od 19. století byla využívána k ruční těžbě borky na topení. (22)

4.9.4 ÚSES

- V území u Týna nad Vltavou se okrajově nachází **nadregionální biokoridor**, jehož osou je řeka Vltava.
- **Regionální biokoridory:**

315 Velká hora - Příběnice

316 Příběnice - Dobronice

317 Příběnice - Pintovka

318 Pintovka - Samoty

319 Pintovka - Mučírna

361 Dobronice - Lužnice pod Bechyní

362 Nový Dvůr - Lužnice pod Bechyní

364 RK 361 - RK 367

365 Černická obora - Vrchy

366 Vrchy - RK 457

367 Černická obora - Obrovka

368 Obrovka - Jahodíní

369 Jahodíní - Němčice

370 Obrovka - Borkovická blata

371 Borkovická blata - Kozohlůdky

417 Mučírna - RK 366

457 Borek – Roudná

458 Roudna - Lužnice nad Soběslaví

459 Lužnice nad Soběslaví - Pod Řípem

461 Borek - RK 457



Obrázek 9. Řeka Lužnice, která je osou BK Dobronice - Lužnice pod Bechyní.

• **Biocentra:**

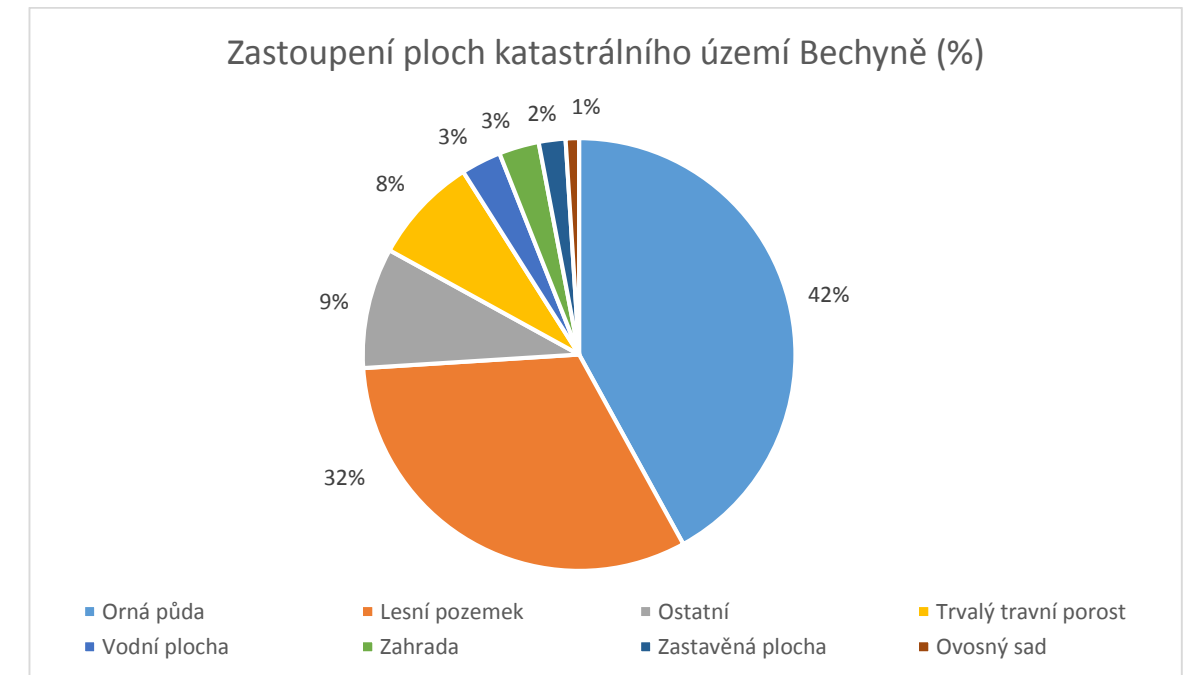
- 601 Samoty
- 698 Roudná
- 699 Lužnice nad Soběslaví
- 705 Obrovka
- 739 Mučírna
- 774 Jahodíní
- 775 Borkovická blata
- 776 Černická obora
- 777 Vrchy
- 778 Dobronice
- 779 Lužnice pod Bechyní
- 780 Nový Dvůr
- 782 Kozohlůdky
- 815 Červený vrch
- 819 Příběnice
- 820 Pintovka

(23) (24)

5 CHARAKTERISTIKA ŘEŠENÉHO ÚZEMÍ

5.1 PŘÍRODNÍ PODMÍNKY

Město Bechyně se nachází na strmém svahu v nadmořské výšce 406 m n. m. u soutoku řeky Lužnice a potoku Smutná. Ze tří stran je obklopeno lesy (32% k.ú.). Na čtvrté, severní straně, se nachází orná půda (42% k.ú.). Podle klimatické klasifikace ČR patří toto území do mírně teplé oblasti – MT9. (25)



Obrázek 10. Procentuální zastoupení ploch k.ú. z hlediska využití. (25)

5.2 HISTORICKÝ VÝVOJ SÍDLA

Město bylo založeno v roce 1323 na terénním ostrohu, kde ho na východní straně chránil příkrý sráz nad řekou Lužnicí a na západní straně sráz nad potokem Smutná. Na jižní straně uzavírá přírodní ochranu města soutok těchto dvou toků. Severní část města chránilo opevnění vybudované do oblouku, v jehož středu se nacházela vstupní dvouvěžová brána (Pražská či Velká brána). Hradební zeď byla doplněna baštami v rozestupech po 25 m. Před hradební zdí se nacházel 16 m široký parkán a příkop. V jižní části ostrohu byla vybudovaná masivní Čertova zeď a nedaleko od ní samostatně stojící okrouhlá věž Kohoutek, která umožňovala dohled nad řekou. Před bránou se střetávaly čtyři cesty. V centru města bylo vybudováno obdélné náměstí s navazující uliční sítí, u níž se soustředila zástavba. Domy, které tvořily prostor náměstí, měly původně podloubí, jež se nedochovalo. Při výstavbě města bylo nutno brát ohled na stávající hrad, farní kostel a klášter. Podle archeologických dokladů k těmto dominantám patřilo i sídliště nacházející se v prostorách nově zakládaného města. Tato poloha města v terénu umožňovala další výstavbu pouze v severní části, čímž dostalo město v průběhu času vějířovitý tvar.

Před r. 1506 v Bechyni vzniklo židovské osídlení. Ulice s dochovanou synagogou, u vnitřní strany opevnění, se stala ústředním místem pro život Židů. Nedaleko od židovské ulice byl před rokem 1636 založen židovský hřbitov. Židovská obec zanikla v roce 1940.

Postupem času, především v 17. a 18. století hradby ztrácí svou primární ochranou funkci. Některé z bašt byly na vnitřní straně dostavěny a upraveny k bydlení. Na hradební zdi byly napojovány jednoduché přístavby. Do poloviny 18. století se domy soustředily především podél Tábořské cesty.

Pod vlivem idejí zahradních měst byla ve 20. století vybudována Křížkova vilová čtvrť, kterou navrhl arch. František Vahala. V tomto století je pro vývoj města důležitá i výstavba železnice Tábor – Bechyně.

Na historii a rozvoj sídla má vliv i keramika a lázně. První zmínky o výrobě keramiky jsou z 16. století. V té době bydleli hrnčíři v Zářečí, které ještě nepatřilo pod Bechyni. K městu se připojilo až v roce 1720. Významnou osobností v tomto průmyslu je František Lenner. Do Bechyně přišel v r. 1855. Byl známý pro jeho kamna „Lenerovky.“ V roce 1875 vznikla v Zářečí první místní továrna, kde se vyráběly i tzv. „bechyňské háky.“ Jedná se o střešní krytinu esovitého profilu. Vzhledem k dlouhé tradici a stále nově přicházejícím odborníkům se zde v roce 1884 zřídila Státní odborná škola keramická. Mezi významné osoby, které školu vystudovaly, patří sochař Otto Guttfreund, herec a režisér Jan Kačer, zpěvák a básník Karel Kryl.

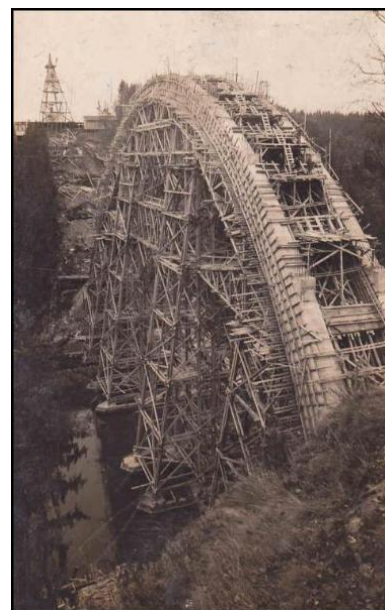
První informace o lázeňství pochází ze 17. století. Místní arsenito-lithnato-železitý prameny, které dostaly název Karlův a Mariánský byly vhodné k pitné i koupelové léčbě. V roce 1859 lázně vyhořely. Na přelomu 19. a 20. století se často měnil majitel lázní. Nakonec v r. 1912 byla zavedena nucená správa města Bechyně. Město se postaralo o rekonstrukci stávajících objektů. Od první světové války se znovu měnili vlastníci. Dnešní Lázně Bechyně s.r.o. (původně Libušiny lázně) se soustředí na léčbu pohybového ústrojí. (26)



Obrázek 11. Lázeňská vila v Libušiných lázních.

5.2.1 Důležitá data v historii Bechyně

- r. 993 nejstarší zmínka o Bechyni
- r. 1268 vybudován kamenný hrad králem Přemyslem Otakarem II
- r. 1284 postaven klášter
- r. 1323 založení města Bechyně
- r. 1422 vypálení a drancování města při první obléhání husitským vojskem
- r. 1428 druhé obléhání husitským vojskem
- r. 1490 nejstarší zmínka o existenci základní školy
- r. 1506 vznik židovského osídlení
- r. 1511 potvrzení městského znaku a pečete král Vladislavem II
- r. 1560 založen městský pivovar
- r. 1581 přestavba hradu v renesanční zámek
- r. 1636 založen židovský hřbitov
- r. 1670 první zmínka o Huti Železné u Bechyně a o Plechamru
- r. 1720 připojení Zářečí k Bechyni
- r. 1728 první rozbor vody lázeňských pramenů
- r. 1768 Bechyně sídlem krajské správy
- r. 1855 příchod F. Lennera
- r. 1858 ukončena činnost hutí
- r. 1859 vyhoření lázní
- r. 1874 zřízená soukromá škola pro židovskou obec
- r. 1875 v Zářečí založena továrna na kamna
- r. 1884 zahájeno vyučování v odborné keramické škole
- r. 1902 dostavba vily Vlasta (vila Vendelína Máchy)
- r. 1903 zahájen provoz na elektrifikované trati Tábor – Bechyně
 - vznik Keramické akciové společnosti KERAS
- r. 1907 narodil se malíř a grafik, žák prof. Švabinského, Rudolf Krajíc
- r. 1928 zřízen první vodovod
 - postavena škola Františka Křížka (dříve známá jako II. ZŠ)
 - postaven most Duha



Obrázek 12. Stavba mostu.

- r. 1929 narodil se sochař a keramik B. Dobiáš ml.
- r. 1934 výstavba hlavní lázeňské budovy Šárka
- r. 1935 postaven ZZN
- r. 1940 zánik židovské obce
- r. 1948 zahájen provoz v Jitexu
- r. 1956 zahájena stavba sportovního stadionu
- r. 1958 postaveno kino
- r. 1959 Bechyně přešla do okresu Tábor
- otevřen městský stadion
- r. 1961 zahájen provoz závodu JIKA
- r. 1962 zahájena výstavba základní školy (dříve známé jako I. ZŠ)
- r. 1964 zahájeno vyučování na I. ZŠ
- r. 1971 otevřen Kulturní dům s Městskou knihovnou
- r. 1980 otevření klášterní zahrady
- přesídlení Jitexu do nové budovy
- r. 1983 otevřena stálá expozice keramiky v bývalém zámeckém pivovaru
- r. 1990 Bechyně prohlášena městskou památkovou zónou
- r. 2000 konec provozu v závodu Jitex
- r. 2002 povodně, stržen most v Zářechí



Obrázek 13. Lázeňský dům Olga s parkovištěm.



Obrázek 14. Most v Zářechí.

- r. 2003 postaven moderní lázeňský dům Olga
- r. 2004 nový most v Zářechí
- postaven Domov s pečovatelskou službou
- rekonstrukce mostu Duha
- . 2006 postaveno Tesco
- r. 2011 rekonstrukce náměstí T. G. Masaryka
- r. 2013 vybudována protipovodňová zeď v Zářechí
- bleskové povodně
- r. 2015 postaven Domov pro seniory (27) (28) (29) (30)

5.3 PAMÁTKOVÉ ZÓNY, NEMOVITÉ (NÁRODNÍ) KULTURNÍ PAMÁTKY, VÝZNAMNÉ OBJEKTY

5.3.1 Památkové zóny

Hranici **území s archeologickými nálezy 1. kategorie** vymezuje silnice III/12217, řeka Lužnice a domy přilehlé historickým hradbám. V roce 2011, před rekonstrukcí, probíhaly v prostoru náměstí vykopávky. Popis a fotografie vykopávek si lze prohlédnout při výstupu na věž u kostela sv. Matěje. Místa archeologických nálezů jsou označena přímo na náměstí a to za pomoci různých druhů materiálů.



Obrázek 15. Vyznačené místo archeologických nálezů v prostoru náměstí.

Hranice **městské památkové zóny** vymezuje prostor od soutoku potoka Smutná a řeky Lužnice až po sídliště Obránců Mírů, Domov s pečovatelskou službou a lázně. V zóně se nachází všechny památkově chráněné objekty. Středem je náměstí T. G. Masaryka. Do městské památkové zóny spadá i **vnitřní území lázeňského místa Bechyně**.



Obrázek 16. Jeden z původních domů lázeňského komplexu.

5.3.2 Nemovité (národní) kulturní památky

Velkou část památek v obci tvoří měšťanské domy, které svým uspořádáním utváří veřejné prostranství náměstí a zároveň jsou důležitým důkazem o existenci již zaniklého podloubí. Dalším místem, kde se památky shlukují, je Zářečí, zde jsou typické venkovské usedlosti. (31)



Obrázek 17. Domy v horním rohu náměstí jsou důkazem existence dřívějšího podloubí.

- Dům čp. 2

Měšťanský dům je sídlem Městského úřadu. Stavba se nachází v dolní části náměstí a je důkazem o existenci zmizelého podloubí, jež je pro současný stav netypický. V objektu jsou zachovalé valeně klenuté sklepy, plackovité klenby a klasicistní dveře a portály. Do státního seznamu byl zapsán před rokem 1988.



Obrázek 18. Park v dolní části náměstí, za nímž se nachází budova městského úřadu.

- Dům čp. 13

Měšťanský nárožní dům na náměstí, který má gotický původ, si prošel řadou úprav během renesance a baroka. Vyniká bohatě volutovým štítem. Do státního seznamu byl zapsán před rokem 1988. Ve druhé polovině 19. století bylo zrušeno podloubí.



Obrázek 19. Dům čp. 13 v horním rohu náměstí.

- Dům čp. 18

Měšťanský dům renesančního původu byl do státního seznamu zapsán před rokem 1988. Stavba má bohatě tvarovaný patrový štít a sedlovou střechu pokrytou bechyňskými háky. Dům se nachází v horním rohu náměstí. Ve druhé polovině 19. století bylo zrušeno podloubí.



Obrázek 20. Měšťanský dům v horní části náměstí.

- Dům čp. 23

Měšťanský dům gotického původu v horní části náměstí byl do státního seznamu zapsán před rokem 1988. Stavba s patrovým štítem představuje ukázkový typ bechyňské architektury z období klasicismu.



Obrázek 21. Dům čp. 23 situovaný u silnice.

- Dům čp. 25

Dům na vnitřní straně hradeb je důkazem urbanistického vývoje města a životního stylu židovské menšiny po roce 1717. Jedná se o měšťanský dům, který byl do státního seznamu zapsán před rokem 1988.



Obrázek 22 Měšťanský dům v bývalé židovské ulici.

- Dům čp. 35

Jedná se o měšťanský dům, který byl do státního seznamu zapsán před rokem 1988. Objekt je situován meandrovým štítem ke klášteru. Lze si tu prohlédnout původní dveře, mosazné kliky u dveří a oken, klasicistní závěsy branky a dveří na půdu.



Obrázek 23. Zrekonstruovaný dům u kláštera.

- Dům čp. 36

Jedná se o měšťanský dům, který byl do státního seznamu zapsán před rokem 1988. Dům se skládá ze dvou renesančních částí, které byly při přestavbě propojeny střední chodbou.



Obrázek 24. Měšťanský dům čp. 36 v klášterní ulici.

- Dům čp. 37

Jedná se o měšťanský dům, který byl do státního seznamu zapsán před rokem 1988. Průčelí se dvěma valutovými štíty směřuje ke klášteru.



Obrázek 25. Dům čp. 23 se vstupem uprostřed průčelí.

- Dům čp. 40

Městský dům je v turisticky navštěvované ulici, hned vedle klášterní zahrady. Do státního seznamu byl zapsán před rokem 1988.

- Dům čp. 67

Měšťanský přízemní dům se nachází na vnitřním obvodu severního opevnění. Z ulice je vidět průčelí s dvěma barokními volutovými štíty. Zapsán do státního seznamu byl před rokem 1988.



Obrázek 26. Měšťanský dům u opevnění.

- Dům čp. 101

Městský dům barokního původu je situován u západní části hradeb. Do státního seznamu byl zapsán před rokem 1988.

- Dům čp. 112

I přes rozsáhlé úpravy z roku 1998 je zde původní zdivo, dispoziční skladba a krov. Do státního seznamu byl zapsán před rokem 1988.

- Dům čp. 137

Městský dům je památkově chráněn od roku 2008. Jedná se o klasicistní dům z 19. století. Stavba je umístěná u vnitřní strany hradby.

- Dům čp. 140

Z původních dvou objektů vznikl klasicistní měšťanský dům s průjezdem do dvora. Budova dnešního městského muzea je památkově chráněna od roku 2000.

- Dům čp. 142

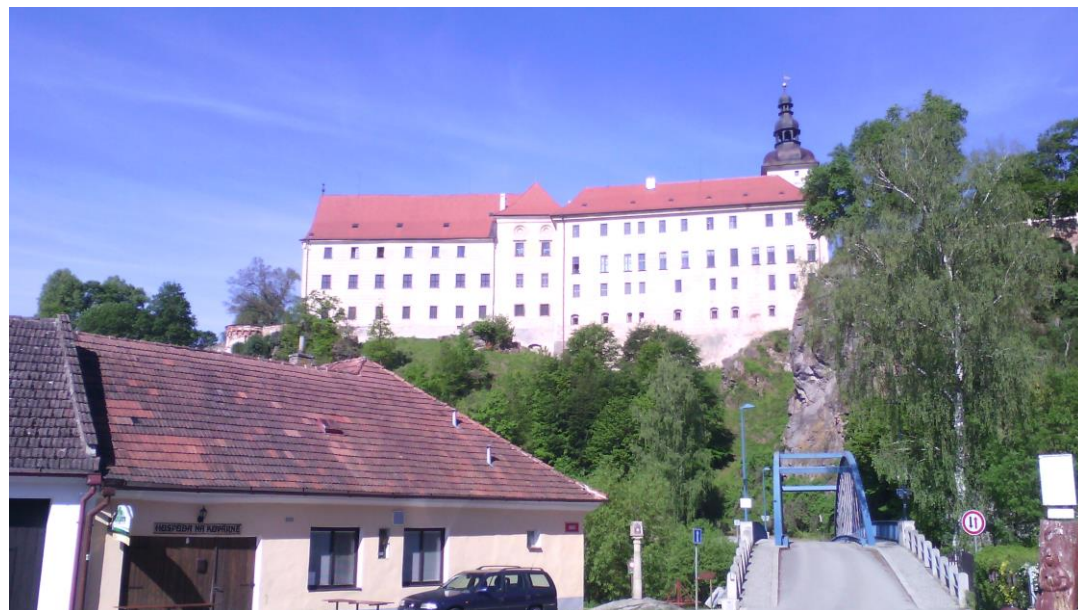
Empírová měšťanský dům z roku 1847 zaujme zdobným klasicistním průčelím, kde jsou nad okny v nikách mušle. Do státního seznamu byl zapsán před rokem 1988.

- Vila čp. 167

Dům z 20. století je památkově chráněn od roku 2002. Vilu navrhl architekt František Vahala, který se inspiroval idejí zahradních měst.

- Zámek Bechyně

Zámek s čp. 1 je situována na přibližně 50 m vysokém ostrohu. Do státního seznamu byl zapsán před rokem 1988. V jeho zadní části je nad tokem Smutná Čertova zeď, která je ca 50 m dlouhá, 7 m vysoká a kolem 5 m silná. Jihovýchodně od zámku stojí nad soutokem Smutné a Lužnice hláska Kohoute



Obrázek 27. Zámek Bechyně, na pravé straně obrázku je Kohoutek a Čertova zeď.

- Městské opevnění

Po obvodu městské památkové zóny jsou dochované zdi původního opevnění města. Do státního seznamu byl zapsán před rokem 1988.

- Františkánský klášter

Ta to středověká stavba se svou polohou, architektonickým pojetím a stavebním vývojem zařadila mezi přední historické památky. Do státního seznamu byl zapsán před rokem 1988.

- Synagoga

Stavba s čp. 47 byla postavena na počátku 70. let v 19. století. Slouží jako připomínka historie židovských obcí na Bechyňsku. Na státní seznam byla zapsána před rokem 1988. Dnes jsou její prostory využívány muzeem turistiky.



Obrázek 28. Synagoga s výrazným průčelím v tehdejší židovské ulici

- Kotěrova vila

Vila čp. 188, známá pod názvem Vlasta, byla původně letní sídlo Vendelína Máchy. Dnes je součástí lázeňského komplexu. Architektem je Jan Kotěra, který se inspiroval vzorem anglického rodinného domu. Do státního seznamu byl zapsán před rokem 1988.

- Socha sv. Jana Nepomuckého

Polychromová terakotová socha vznikla v roce 1780. Nachází se 6 m před kostelem sv. Matěje. Do státního seznamu byla zapsána před rokem 1988.

- Dům Bílý zvon

Měšťanský dům z 16. století s horizontálně rozvedenou fasádou s opěráky je významný pro zbytky původní malby. Nad vchodem je bílý zvon s letopočtem. Do státního seznamu byl zapsán před rokem 1988. Objekt se nachází na náměstí T. G. Masaryka.



Obrázek 29. Dům Bílý zvon.

- Zámecký pivovar Protivínka

Stavba pochází z 16. století, důležitá je především pro neorenesanční průčelí. Patří mezi domy dokazující dřívější existenci průčelí na náměstí. Objekt se nachází na východní straně náměstí. Do státního seznamu byla zapsána před rokem 1988.



Obrázek 30. Protivínka s letní terasou.

- Rodný dům V. Pichla

Dům s čp. 141 je ukázkou typického bechyňského štítu. Jedná se barokně klasicistní patrový štít členěný pilastry s volutovým nástavcem. Václav Pichl (1741 – 1808) je známý hudební skladatel a pedagog. Dům byl do státního seznamu zapsán před rokem 1988.



Obrázek 31. Rodný dům V. Pichla na západní straně náměstí.

- Děkanství

Areál se nachází nalevo od kostela sv. Matěje. Děkanství má zachovalé klenuté přízemí s placovými klenbami a prostor klenutého sklepení. Do státního seznamu byl zapsán před rokem 1988.

- Kostel sv. Matěje

Do státního seznamu byl zapsán před rokem 1988. Stavba z konce 13. století je dominantou náměstí. Především díky věži se čtvercovým půdorysem a cibulovitou bání z roku 1740.



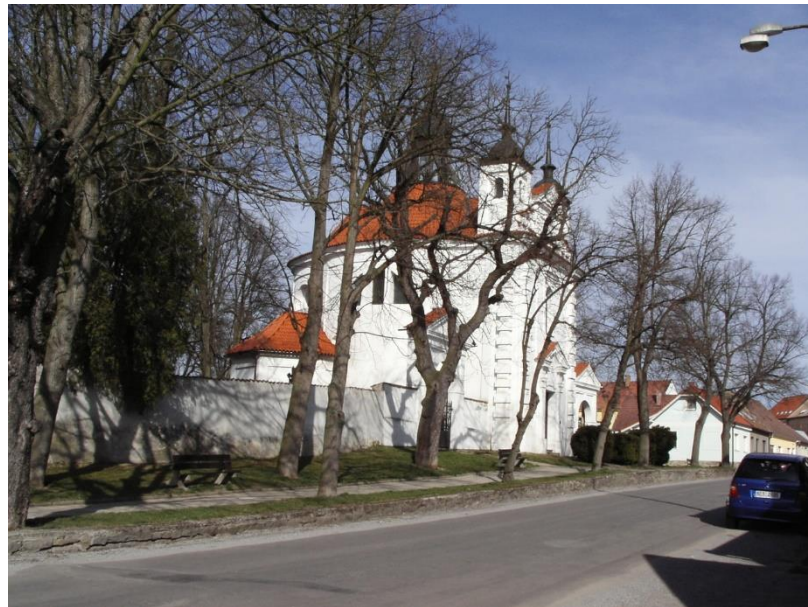
Obrázek 32. Kostel sv. Matěje vyčnívající ze západní strany náměstí.

- Boží muka sv. Anny

Kamenná gotická socha z přelomu 15. a 16. století byla pravděpodobně vyrobená na náklady Šternberků. Dokazuje to vytesaný erb osmi cípé hvězdy. Socha je umístěna na rozcestí silnice III/12217 a MK na Větrov. Do státního seznamu byla zapsána před rokem 1988.

- Kostel sv. Michala

V 17. století nechal Jan Norbert postavit kostel se zaklenutou kopulí s lucernou. V interiéru kostela je zachovaný hambalkový krov s ležatou stolicí. Kostel s hřbitovem je na vnější straně opevnění. Do státního seznamu byl zapsán před rokem 1988.



Obrázek 33. Cesta se starými stromy před kostelem sv. Michala.

- Židovský hřbitov

Hřbitov ze 17. století se nachází na vnější straně severního opevnění téměř naproti kostelu sv. Michala. Je důležitou ukázkou typologie židovských hřbitovů. Židovská obec v Bechyni vznikla před r. 1506 a zanikla v r. 1940. Do státního seznamu byl zapsán před rokem 1988.

- Pomník Františka Křižíka

Sochu z přelomu 20. a 30. let 20. století vytvořila dcera Františka Křižíka. Původně byla umístěna ve vilové čtvrti, ale dnes je před Základní školou Františka Křižíka. Pomník byl zapsán do státního seznamu před rokem 1988.

- Výklenková kaplička

Kaplička z roku 1760 se nachází ve střední výšce východního svahu u schodů. Do státního seznamu byla zapsána před rokem 1988.

- Výklenková kaplička svatého Antonína

Kaplička z 18. století je na pravém břehu řeky Lužnice u mostu do Zářečí. Do státního seznamu byla zapsána před rokem 1988.

- Silniční most č. 135-005 přes Smutnou

Most z počátku 20. století leží na severozápadním okraji města na silnici II/135. Kamenný most je přes potok smutná překlenut obloukem o rozponu 15 m. Do státního seznamu byl zapsán před rokem 1988.



Obrázek 34. Kamenný most přes potok Smutná.

- Bechyňský most Duha

Most z přepjatého betonu byl postaven v roce 1928. V době vzniku se most řadil na 11. místo mezi největší mosty na světě a na 1. místo nejvyšších mostů v Československu. V roce 2014 byl prohlášen národní kulturní památkou. (1)



Obrázek 35. Most duha focený z věže kostela sv. Matěje.

- Výklenková kaplička

Kaplička z roku 1760 se nachází ve střední výšce východního svahu u schodů. Do státního seznamu byla zapsána před rokem 1988.

- Socha sv. Jana Nepomuckého

Socha se nachází na rozcestí v Zářečí. Do státního seznamu byla zapsána před rokem 1988.

- Boží muka

Kamenná boží muka Panny Marie se nachází na pravém břehu řeky Lužnice mostu. Do státního seznamu byla zapsána před rokem 1988.

- Městské lázně

Čtyřkřídlí objekt se dvorem důležitým pro historii rozvoje keramiky a jako ukazatel urbanistické struktury Zářečí spojující vznik předměstí s panským sídlem. Do státního seznamu byl zapsán před rokem 1988.

- Usedlost čp. 458, 465, 466, 467, 468, 476, 489, 490, 491, 493, 494

Jedná se o venkovské usedlosti v Zářečí, které byly do státního seznamu zapsány před rokem 1988.

5.3.3 Významné objekty

Pro město Bechyni jsou významné vily, které jsou po celém území obce.

5.4 URBANISTICKÝ KONCEPT

5.4.1 Koncepce prostorového uspořádání

Vhledem k umístění města do krajiny, má Bechyně typickou vějířovitou strukturu, která začíná od nejstarší části, zámku. Dále je prostor obdélníkového náměstí, který je vytvořený kompaktní zástavbou původních měšťanských domů. Vnější obvod náměstí tvoří místní komunikace vměstnaná do původní zástavby, na kterou navazuje opevnění města. Dále se obec rozvíjela na severní straně hradeb podél obchodní cesty, kde je i teď hlavní trasa městem. Západní stranu města tvoří soukromé pozemky se zástavbou rodinných domů. Střed města tvoří větší stavby rozsáhlými pozemky. Ve východní části se nachází vilová čtvrť s parcelizací v kruhovém území, která je od rušné části města izolovaná. Na čtvrť navazují rozsáhle parky s přilehlým lázeňským komplexem. Dále se v severovýchodní části nachází velké sídliště, které je ohraničené vlečkou do stejně velkého uzavřeného areálu JIKA. Nejsevernější část města tvoří zástavba rodinných domů, která se i nadále rozrůstá. V této části je i v ÚP vymezený prostor pro další rozvoj města.

5.4.2 Koncepce funkčního uspořádání

Ulice, kde se soustředí občanské vybavení, tvoří páteřní kompoziční osu. Na osu navazují bytové domy s veřejnou zelení a na ty navazují RD se soukromou zelení. Plochy výroby jsou soustředěny na severním okraji zastavěného území. V severní části východní strany města se nachází vlakové a autobusové nádraží.

5.5 HLAVNÍ A DOPLŇKOVÉ URBANISTICKÉ PROSTORY

5.5.1 Plochy bydlení

Rodinných domů je celkem 990, z toho je trvale obydlených 762. Rodinné domy jsou v okolí náměstí. Dále se domy situovaly na jihozápadě a na severu obce. Výstavba domů pokračuje na severu.

Bytů je 2574, z toho trvale obydlených 2245. Bytové domy se soustředí hlavně na třech sídlištích. Na Libuši, kde jsou domy z roku 1960, které postavila armáda. Na Obránců míru a na Písecké kde jsou panelové domy. (32)

5.5.2 Plochy občanského vybavení

Na náměstí a směrem na sever je podél místních komunikací smíšená obytná zástavba, kde je v přízemí občanské vybavení a v horních patrech se nachází prostory k bydlení. Ve středu města se nachází dva staré hřbitovy. Jedním z nich je židovský hřbitov, který je památkou a není volně přístupný. Třetí nový hřbitov se nachází přibližně 300 m za městem směrem na Hutě.

- Školní zařízení

Ve městě je jedna mateřská škola, dvě základní školy, jedna střední škola a jedna umělecká. **Mateřská škola Jahůdka Bechyně** je situována Na Libuši hned vedle železniční stanice mezi domovem pro seniory a prodejnou Terno. MŠ tvoří dvě budovy propojené chodbou a zahrada o ploše 1 ha. V areálu školky má ordinaci dětský praktický lékař. Následné vzdělání nabízí dvě ZŠ v střední části města, do kterých jsou děti rozděleny podle bydliště. **Základní škola Františka Křižíka Bechyně** stojí u silnice II/135 vedle Křižíkovi čtvrti. Název nese podle Františka Křižíka, jehož busta stojí před budovou. Škola má jídelnu v původní části školy, která byla postavená v roce 1928, a nově postavenou tělocvičnu v přistavěné části. V roce 1964 se začalo učit i na **Základní škole Bechyně**. Budova školy má z jedné strany tělocvičnu a z druhé jídelnu, která vaří i pro domov s pečovatelskou službou. ZŠ jsou od sebe vzdáleny jen 208 m, což jsou 3 minuty chůze. Této blízkosti se využívá při omezeném pro vozu školy, jako bylo například při výstavbě nové tělocvičny. **Střední uměleckoprůmyslová škola Bechyně** je spjata s dlouhou historií keramiky v Bechyni. Budova školy byla postavena v roce 1884 u rybníka Trubný. Dnes zde vyučuje šest čtyřletých oborů zakončených maturitní zkouškou. V prostorách kláštera Nanebevzetí Panny Marie se nachází **Základní umělecká škola Václava Pichla Bechyně**. ZUŠ nabízí hudební, umělecké a literárně dramatické obory. (23) (26)

- Kulturní zařízení

V centru kulturního dění ve městě je **Kulturní středisko**, které se nachází v blízkosti železniční stanice a u silnice II/122. KS tvoří čtyři části. První, převážnou část, tvoří prostory pro společenské akce (plesy, výprodeje, divadla, atd.). Druhou částí je malý prostor pro Rodičovské centrum Hrošík. Třetí část připadá na hospodu a poslední, čtvrtá část patří městské knihovně. Součástí cestovního ruchu města je pět muzeí, které informují o historii města a jeho okolí, turistice, keramice a hasičství. **Muzeum turistiky** provozuje Klub českých turistů. Muzeum najdete od roku 2006 v původní budově synagogy. V roce 2008 se muzeum rozšířilo do vedlejší budovy. **Hasičské muzeum** vzniklo v roce 1974. Muzeum se nyní nachází v prostorách bývalého ZZN. Od roku 2007 **Městské muzeum Bechyně** představuje stálou expozici zaměřenou na historii a zajímavosti Bechyně, ale i sezónní. Např. letos (v roce 2016) je zde výstava zaměřená na Černickou oboru. **Mezinárodní muzeum keramiky** v prostorách zámeckého pivovaru je pobočkou Alšovi jihočeské galerie, která má hlavní galerii v jízdárně zámku Hluboká. Muzeum vzniklo při pořádání Mezinárodního keramického symposia v Bechyni v roce 1966. **Muzeum Vladimíra Preclíka** je v prostorách gotické budovy (sýpky) v zámeckém parku. Sýpka je ukázkou tesařského umění. Výstava nabízí přes 100 děl Prof. ak. Sochaře Vladimíra Preclíka.

- Zdravotní a sociální zařízení

Domov pro seniory byl nově postaven v roce 2015 Na Libuši v blízkosti železniční stanice. Domov se pyšní Značkou kvality v sociálních službách, která vychází ze systému hodnocení pomocí udělených hvězd v kategoriích ubytování, strava, volný čas a kultura, partnerství, péče. Domov je druhou pobytovou sociální službou v Jihočeském kraji, který obdržel všech pět hvězd. Kapacita budovy je 122 klientů. Rozměrné chodby umožnily vytvoření společenských míst zaměřených vždy na dané téma, jimiž jsou např. železnice, vodáctví. **Dům s pečovatelskou službou** se nachází ve středu obce. Třípatrová budova má 41 bytových jednotek. V přízemí se

nachází výdejna jídel a lékařská služba první pomoci. **Lázně Jupiter Bechyně s.r.o.** tvoří vily Vlasta, Přemyslovka a Božena. Lázně jsou zaměřeny na léčbu pohybového ústrojí. Většina **ordinací místních lékařů** se nachází v jedné budově poblíž DSS. (34) (35) (36)

- **Veřejná administrativa a správa**

Městský úřad Bechyně, v dolní části náměstí T. G. Masaryka, má Odbor vnitřních a sociálních věcí, Odbor výstavby a ŽP, Odbor majetkový a právní, Odbor finanční, Odbor investiční. Ostatní správní úřady s působností pro město Bechyně jsou v Táboře a Českých Budějovicích. **Bytenes Bechyně spol. s.r.o.** sídlí Na Libuši a má na starosti bytové hospodářství, nebytové prostory, technické služby, správu hřbitova, letní koupaliště. Na okraji města směrem na Bernartice je **Správa a údržba silnic Jihočeského kraje**, která zajišťujeme správu a údržbu silnic II. a III. tříd v majetku Jihočeského kraje. Dále je ve městě **Česká spořitelna** a **pošta**, v prostoru náměstí, a **Komerční banka** na křižovatce silnic II/135 a III/1354. (37) (38)

- **Církevní zařízení**

Původní kostel z r. 1281 byl vypálen husity a na jeho místě se postavil nový **klášterní kostel Nanebevzetí Panny Marie** (v r. 1491). **Kostel sv. Matěje** s věží vyčnívá z boku náměstí T. G. Masaryka. Původně gotický kostel z přelomu 13. a 14. století si v období 17. a 18. st. prošel řadou přestaveb a dnes je převážně barokní. Dominantou kostela je pětipatrová věž ze 17. století. Věž je volně přístupná a je z ní výhled na celé město a most Duha. **Kostel sv. Michala** se začal stavět v roce 1667. Tato barokně sakrální stavba je hřbitovní kostel, zasvěcený sv. Michalu. Nalevo od kostela je **sídlo děkanského úřadu**. (39)

- **Zařízení sportu a rekreace**

Velké centrum pro sporty je **městský stadion**, situovaný na severním okraji zastavěného území. V prostorách sídliště se nachází dětské hřiště. Za zmínku stojí blízka chatová osada Za mostem, která nespadá do zastavěného území Bechyně. Osada je díky své lokalitě využívána obyvateli města Bechyně pro rekreaci a odpočinek.

- **Zařízení distribuce, ubytování, stravování a služeb**

Ve městě je řada prodejen s různými sortimenty. Obchody zaměřené na potraviny a drogerii jsou prodejna **Terno, COOP – TUTY, COOP**. Materiál pro stavebnictví nabízí **Stavebniny** na okraji města směrem na Bernartice. Věci pro kutily prodávají v **Moto, rybářské a zahradnické potřeby Hrubý**. Na problémy s elektronickými spotřebiči se zaměřuje **Elexpres - Elektro servis, s.r.o.** Na stravování a ubytování se zaměřují **Restaurace Na Růžku, Hotel U draka, Hotel a restaurace Pánská, Penzion Elektra, Bowling bar Fabi, Herna bar**. Dále se ve městě nachází **Autodílna - Hubáček Josef**.

5.5.3 Plochy výroby zemědělské, průmyslové a lesnické

JIKA je zaměřená na výrobu sanitární keramiky.

Keras cz s.r.o. vyrábí figurální keramiku.

Micro-epsilon Czech Republic spol. s.r.o. vyrábí měřicí techniku.

Eurocera spol. s.r.o. je zaměřená na skeramické suvenýry.

ECO - DESIGN spol. s.r.o. vyrábí svítidla a světelné římsy

Zahradnictví a květinářství u Benešů pěstuje a prodává zahradní rostliny.

5.6 DOPRAVA A DOPRAVNÍ INFRASTRUKTURA

5.6.1 Silniční doprava

V řešeném území se kříží dvě významné silnice pro okres Tábor. Jedná se o silnici II/135 a II/122. Silnice II/135 je pro obec hlavním dopravním tahem vede na západ směrem na Dříteň a směrem na východ na Soběslav. V Sudoměřicích u Bechyně se silnice II/135 napojuje na silnici II/137, která vede do severní části Tábora. Silnice II/122 vede z Týna nad Vltavou přes Bechyni do Opařan. V městě se nachází tři silnice III. třídy. Silnice III/12217 je jediným, přímým, dopravním spojením Města se Zářečím. Silnice III/1354 vede do Bernartic. K železniční stanici vede silnice III/12216. Silnice doplňují místní komunikace. (32) (40)

5.6.2 Železniční doprava

Na východní straně severní části města je realizovaná železniční trať č. 202 Tábor-Bechyně. Tato jednokolejná regionální elektrifikovaná trať je vnímána jako technická památka, protože se jedná o první elektrifikovanou železniční dráhu na území tehdejšího Rakousko - Uherska. Velkou zásluhu na realizaci trati, která byla postavena v roce 1903, má Ing. František Křížík. Původně trať končila na starém nádraží na levém břehu řeky Lužnice. Po vybudování mostu Duha v roce 1928, se trať prodloužila a nyní končí ve městě. Přes most vedou koleje v silničním prostoru, a proto je tento úsek vnímán jako 225 m dlouhý přejezd. Maximální možná rychlost tratě je 60 km/hod, této rychlosti vlak dosáhne na 52 % trasy, která je dlouhá 24 km. Železnice v tomto úseku Tábor-Bechyně dosahuje průměrné technické rychlosti 49,7 km/hod a průměrné cestovní rychlosti 30,13 km/hod.

V místě nádraží Bechyně je na trať č. 202 napojená účelová železnice, která vede do areálu JIKA. V blízkosti starého nádraží je výhybka k místní pile. Četnost nákladní dopravy je 2,85 vlaků/den. Za rok se zde přepraví 0,778 mil. hrtkm/km tratě, což představuje druhé místo na síti regionálních tratí jižních Čech. (32)

5.6.3 Cyklistická doprava

Na křižovatce u rybníku Trubný se střetávají tři značené cyklotrasy:

Cyklotrasa č. 1136 - trasa začíná v Dírné a končí v Bechyni, délka 40 km, obtížnost lehká.

Cyklotrasa č. 1093 - trasa začíná v Týně nad Vltavou a končí v Bechyni, délka 13 km, obtížnost střední.

Cyklotrasa č. 1098 - trasa začíná v Hněvkovicích a končí v Bechyni, délka 19 km, obtížnost střední.

(41) (42) (43)

5.6.4 Pěší doprava

Přes město prochází značená naučná turistická stezka na Onen Svět. Cesta začíná na vrchu Semenec u Týna nad Vltavou a vede kolem řeky Lužnice přes Bechyni, Stádlecký most, kde se odklání od řeky směrem na Milevsko. Konec trasy je na Onom Světě. Stezka byla otevřena 8. 5. 2012. Její realizace trvala 3 roky. Na 66 km dlouhé cestě se nachází 32 stanovišť, 21 naučných tabulí, 26 odpočívadel, 18 interaktivních setů. Za realizací stojí nezisková organizace MAS. Cena projektu je 2 836 001 Kč, z toho 2 754 151 Kč bylo z dotací Programu rozvoje venkova, osa IV Leader. (44)

5.6.5 Veřejná doprava

Severní části obce se nachází autobusové nádraží a železniční stanice. Vlak jezdí přes den v dvouhodinovém taktu a průměrně přepraví 686 cestujících denně, čímž se dostává na první místo na síti regionálních tratí jižních Čech. Autobusová doprava je zaměřená především na okolní obce, pro které je Bechyně spádové město. Dále je zde důležitý spoj Bechyně – Tábor. (32)

5.6.6 Doprava v klidu

Hromadné parkování v garážích je v obci soustředěno na dvou místech. Jedno se nachází na sídlišti Na Libuši. Druhé je v severozápadní části obce. Individuální garáže jsou situovány u rodinných domů.

Pouze v prostoru náměstí jsou placená parkoviště.

5.6.7 Dopravní zařízení

U silnice II/122 jsou dvě čerpací stanice. **Fato Plus s.r.o.**, na křižovatce u rybníku Trubný, a **OKTANnew cz, s.r.o.**, na okraji města směrem na Opařany. Benzínky jsou od sebe vzdáleny 411 m, což je 1 minuta jízdy autem.

5.6.8 Ochranná pásma

- Ochranné pásmo silnice II/122, II/135, III/12217 a III/1354 je 15 m od osy vozovky podle zákona č. 13/1997 Sb., o pozemních komunikacích § 30.
- Regionální dráhy Bechyně-Tábor je ochranné pásmo 60 m od osy krajní koleje, nejméně však ve vzdálenosti 30 m od hranic obvodu dráhy. Je to dáno zákonem č. 266/1994 sb., o dráhách § 8.
- U vlečky je ochranné pásmo 30 m od osy krajní koleje. (45) (46)

5.7 TECHNICKÁ INFRASTRUKTURA

5.7.1 Zásobování vodou

Město je zásobováno vodou od roku 1928. Tehdy byla vodovodní síť zaměřena jen na staré město, ale postupně se rozšiřovala. Největší rozšíření bylo v r. 1960, při stavbě sídliště Na Libuši. Převážná část rozvodné sítě je z litiny, novější jsou z PE. Vodovodní síť dosahuje délky 24 655 m. Vlastníkem vodovodu je město Bechyně. Dodávání pitné vody pro město zajišťuje Vodárenská skupina Bechyňsko a Vodárenská soustava Jižní Čechy, která je v současnosti pouze záložním zdrojem. Zdrojem pitné vody Vodárenské skupiny Bechyňsko je vrt Nová Ves o vydatnosti 17l/s a dvě studny v Sudoměřicích u Bechyně s vydatností 10 l/s. Vodárenská soustava Jižní Čechy čerpá vodu z řeky Malše (nádrž Římov). Z důvodu dodávky dvou pitných vod různých kvalit a zdrojů byla bechyňská vodovodní síť rozdělena na dva úseky. (32)

5.7.2 Kanalizace a ČOV

Jednotná kanalizace pro veřejnou potřebu je dlouhá 20 290 m. Jedná se o gravitační kanalizaci z trub betonových, kameninových, PVC a Hobas, DN 150 – 900. Odpadní vody jsou odváděny do místní čistírny odpadních vod, která je situována na pravém břehu řeky Lužnice. ČOV mechanicko-biologická s nitrifikací a předřazenou denitrifikací na kapacitní množství $Q_{24}=1800 \text{ m}^3/\text{d}$. (32)

5.7.3 Zásobování plynem

Na severním okraji obce vede VTL plyn, DN 150. Ve městě jsou dvě vysokotlaké regulační stanice. Jedna stanice je umístěná u městského stadionu s výkonem $5000 \text{ m}^3/\text{hod}$. Druhá, skládající se ze dvou celků, je za areálem JIKA. Pro zásobování města a letiště je celek VTL regulační stanice s výkonem $7000 \text{ m}^3/\text{hod}$ a pro keramičku JIKA je STL regulační stanice. (32)

5.7.4 Zásobování teplem

Centrálním zdrojem tepla je plynová kotelná na Písecké. Tepelný výkon kotelný je $3 \times 2,4 \text{ MW}$. Vlastníkem je město Bechyně. Nájemcem a provozovatelem je ERDING a. s. Brno. JIKA a bývalí Jitex mají vlastní centrální zdroje. (32)

5.7.5 Zásobování elektrickou energií

Na severním okraji řešeného území se nachází vedení VVN 110 kV. Na to navazuje vedení VN 22 kV. Distributorem a zároveň provozovatelem sítě VVN, VN, NN a distribučních stanic VN/NN pro danou oblast je Jihočeská energetika a.s. (32)

5.7.6 Spojová zařízení

V řešeném území je obecní bezdrátový rozhlas. Jeho realizaci finančně podpořila Nadace ČEZ.

5.7.7 Hospodaření s odpady

Bytenes Bechyně, spol. s.r.o. se nachází v severní části obce. Součástí společnosti je sběrný dvůr. Odpad se zde ukládá do velkokapacitních kontejnerů, které jsou pod ocelovým přístřeškem. Dále v období od května do listopadu zajišťuje hnědé nádoby na bioodpad a následně jeho odvoz. (37)

Město si najalo firmu COMPAG VOTICE s.r.o. na svoz a uložení separovaného a komunálního odpadu. Firma dodala do města 121 kontejnerů, které jsou rozděleny do 22 sběrných hnízd.



Obrázek 36. Sběrné hnízdo na parkovišti u prodejny COOP.

5.7.8 Ochranná a bezpečnostní pásma TI

- zákon č. 274/2001 Sb., o vodovodech a kanalizacích pro veřejnou potřebu a o změně některých zákonů (zákon o vodovodech a kanalizacích) § 23.
- zákon č. 458/2000 Sb., o podmínkách podnikání a o výkonu státní správy v energetických odvětvích a o změně některých zákonů (energetický zákon)

Bezpečnostní pásmo VTL je 10 m.

Ochranné pásmo VTL plynovodu je 4 m.

Bezpečnostní pásmo VTL regulační stanice je 10 m.

Ochranné pásmo VTL regulační stanice je 4 m.

Ochranné pásmo nadzemního vedení VVN 110 kV je 12 m.

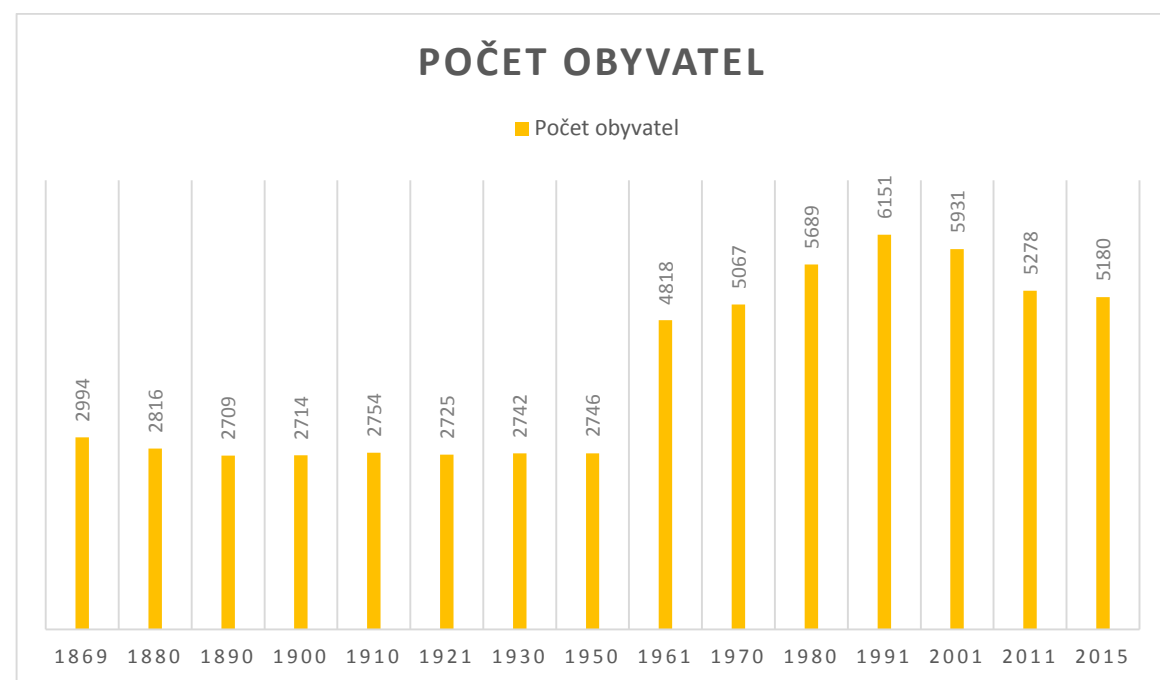
Ochranné pásmo nadzemního vedení VN 22 kV je 7 m.

Ochranné pásmo zařízení na výrobu či rozvod tepelné energie je 2,5 m. (47) (48)

5.8 DEMOGRAFICKÉ A SOCIOLOGICKÉ ÚDAJE

93% obyvatel Bechyně je české národnosti a zbývajících 7 % připadá na obyvatele slovenské, polské, německé, ruské a ukrajinské národnosti.

V období 1869 – 1950 dochází k poklesu počtu obyvatel, je to způsobeno větším počtem zemřelých než narozených. Po r. 1950 přirozený přírůstek dosáhl kladných hodnot. V tu dobu se do města přestěhovávají noví obyvatelé. Tím se počet obyvatel začíná zvyšovat až do roku 1991, kdy se migrační přírůstek dosáhl záporných hodnot. V roce 2015 bylo spočteno 5 180 obyvatel.



Obrázek 37. Graf počtu obyvatel pro jednotlivé roky v městě Bechyně

V obci je nejvíc obyvatel ve věku 15 – 64 let. Průměrný věk obyvatel Bechyně je 43,3 let.

Tabulka 2. Hodnoty věkového složení obyvatel.

Věk (let)	Ženy	Muži	Celkem
0-14	329	382	711
15-64	1 701	1 766	3 467
65 a více	621	381	1 002
Celkem	2 651	2 529	5 180

(15)

5.9 LIMITY ROZVOJE ÚZEMÍ VČETNĚ ÚSES

5.9.1 Ochrana kulturních hodnot

- území s archeologickými nálezy 1. kategorie
- městská památková zóna včetně vnitřního území lázeňského místa Bechyně
- Domy čp. 2, 13, 18, 23, 25, 35, 36, 37, 40, 67, 101, 112, 137, 140, 142 a 167
- Usedlosti čp. 458, 465, 466, 467, 468, 476, čp. 489, čp. 490, 491, 493 a 494

- Zámek Bechyně
- Městské opevnění
- Františkánský klášter
- Synagoga
- Socha sv. Jana Nepomuckého
- Dům Bílý zvon
- Zámecký pivovar Protivínka
- Rodný dům V. Pichla
- Děkanství
- Kostel sv. Matěje
- Boží muka sv. Anny
- Kostel sv. Michala
- Židovský hřbitov
- Silniční most č. 135-005 přes Smutnou
- Kotěrova vila
- Pomník Františka Křížáka
- Bechyňský most Duha
- Výklenková kaplička
- Výklenková kaplička sv. Antonína
- Socha sv. Jana Nepomuckého
- Boží muka
- Městské lázně

5.9.2 Ochrana přírodních hodnot a zdrojů

- Pásmo do 50 m od okraje lesa
- Zóna zvýšené péče o krajinu

5.9.3 Ochranná a bezpečnostní pásma

- Ochranné pásmo silnice II/122, II/135, III/12217 a III/1354 je 15 m
- Ochranné pásmo regionální dráhy je 60 m
- Ochranné pásmo vlečky je 30 m
- Bezpečnostní pásmo VTL je 10 m
- Ochranné pásmo VTL plynovodu je 4 m
- Bezpečnostní pásmo VTL regulační stanice je 10 m
- Ochranné pásmo VTL regulační stanice je 4 m
- Ochranné pásmo nadzemního vedení VVN 110 kV je 12 m
- Ochranné pásmo nadzemního vedení VN 22 kV je 7 m
- Ochranné pásmo zařízení na výrobu či rozvod tepelné energie je 2,5 m
- Ochranné pásmo ČOV je 50 m

(45) (46) (47) (48)

5.9.4 Ochrana ŽP a další ochranná pásma

- Ochranné pásmo hřbitova je 100 m.

5.9.5 Ochrana proti záplavám

Část Zářečí u pravého břehu řeky Lužnice spadá do území stoleté vody a nejednou už byla vystavena záplavám. Proto je zde navrženo protipovodňové opatření, které tvoří betonové zdi s mobilní nástavbou.

5.9.6 Územní systém ekologické stability (ÚSES)

Okrajem města při toku řeky Lužnice vede regionální biokoridor 361 s názvem Dobronice-Lužnice pod Bechyní, jehož osa vede na hranicích katastrálního území Bechyně a Bežerovice. Biokoridor je dlouhý 7,397 km a jeho plocha činí 129,431 ha. Na BK navazuje regionální biocentrum 779 s názvem Lužnice pod Bechyní. Jeho plocha je 176,988 ha a obvod 5,453 km. BC se nachází na jižním okraji řešeného města v katastrálním území Hvoždany u Bechyně. V biocentru je obora s daňky. (24)

5.10 HODNOCENÍ STAVU ŽIVOTNÍHO PROSTŘEDÍ

Kvalita ovzduší je uspokojivá. Podle hodnot koncentrace škodlivin v ovzduší, sledovaných v období 2009-2013, lze říct, že koncentrace PM_{10} částic je $18,83 \mu g/m^3$, oxidu siřičitého SO_2 je $15,46 \mu g/m^3$ a NO_2 je $10,90 \mu g/m^3$. Řeka Lužnice má v dolní části jakost IV. třídy, to znamená, že je zde silně znečištěná voda. (49)

5.11 SHRNUÍ HODNOT

Většina hodnot spadá do městské památkové zóny a to i území s archeologickými nálezy 1. kategorie. Hodnotami jsou i nemovité kulturní památky. Důležitý pro město jsou vily, které slouží pro ubytování a vytvářejí vzhled lázeňského města v celém území. Na okraji východního srázu se nachází pět rozhledových míst a šestý je v prostoru věže na náměstí.

- H1. Vila

Dům se nachází u veřejného prostranství podél cesty na Plechamr. Vila má dominantní prosklenou kupolovou střechu.



Obrázek 38. Vila u cesty na Plechamr.

- H2. Stanice hasičské záchranné služby – obecní

Požární zbrojnice se nachází u sídliště Obránců Míru.



Obrázek 39. Požární zbrojnice na sídlišti Obránců Míru.

- H3. Fáberova Vila

Vila je situována u chodníku v ulici směrem na Plechamr.



Obrázek 40. Fáberova vila ve svazu nad potokem Smutná.

- H4. Historická elektrifikovaná trať Bechyně – tábor

Je důležitá pro místní historii, ale i jako lákadlo cestovního ruchu, protože v letní sezóně zde jezdí historické vlaky.



Obrázek 41. Historická jízda „Bechyňky.“

H5. Muzeum turistiky



Obrázek 42. Průčelí synagogy s hlavním vchodem do muzea

- H6. Městské muzeum Bechyně



Obrázek 43. Měštanský dům, v jehož prostorách se nachází městské muzeum.

H7. Mezinárodní muzeum keramiky – Alšova jihočeská galerie

H8. Muzeum Vladimíra Preclíka

H9. Vila Elektra

Penzion se nachází u klášterní zahrady, do které má přístup ze svého pozemku. Umožňuje to branka ve zdi původního opevnění.



Obrázek 44. Vila Elektra.

H10. Villa Liduška

Tato secesní stavba je jednou z dominant při pohledu na město z mostu Duha. Nachází se za areálem ZŠ Františka Křížíka.



Obrázek 45. Pohled na vilu z mostu.

H11. Vila



Obrázek 46. Vila s velkou zahradou v zadním oblouku Křížíkovi čtvrti.

H12. Hasičské muzeum

Sbor dobrovolných hasičů Bechyně od roku 1974 zajišťuje výstavu historických přístrojů, výstroje, výzbroje atd. Muzeum se dříve nacházelo v budově dnešního Městského muzea, ale v roce 2012 se výstava přemístila do objektu bývalého ZZN. Tím tu vznikla druhá hodnota a to díky využití a rekonstrukci brownfieldu.



Obrázek 47. Rekonstruovaná budova bývalého ZZN.

5.12 SHRNUÍ PROBLÉMŮ

Největší problémy v obci jsou především urbanistického charakteru, kde z důvodu omezeného růstu obce vznikají místa s nevhodnou koncepcí staveb. Zde se také začínají vyskytovat brownfieldy. Dále se na území obce nachází nejednotný mobiliář. Umístění sběrných hnízd je nevhodně na viditelných místech u místních komunikací. V celé obci je nedostačující počet parkovacích míst. To je viditelné především na sídlišti Na Libuši z roku 1960, které není přizpůsobené současnému stupni automobilizace. Co se týká historické části města, tak problémy často nastávají u domů, které jsou v neudržovaném stavu, mají opadané omítky a vysklená okna. Přitom tyto objekty spadají do trasy využívané obyvateli i turisty při procházce městem.

P1. Cesta na stadion

Přístup na městský stadion je buď hlavní bránou z místní komunikace, nebo zadní brankou z polí. Právě zmíněnou polní trasu využívají obyvatelé ze sídliště Na Libuši a 5. Května. Zde by bylo vhodné postavit chodník, nebo přírodní upravenou stezku.



Obrázek 48. Polní cesta na stadion.

P2. Špatný stav vozovky

Výrazně poničený povrch vozovky je na místní komunikaci u městského stadionu. Tuto trasu často využívají obyvatelé přilehlých vesnic, navíc se jedná o přímou trasu směr Bernartice.



Obrázek 49. Ukázka stavu vozovky u městského stadionu.

P3. Špatně přístupná plocha

U sídliště Obránců Míru je zatravněná plocha, kterou od chodníku odděluje živý plot. V prostoru se nachází staré sportovní hřiště. Hřiště je zrezivělé a porostlé trávou.



Obrázek 50. Travnatá plocha u Obránců Míru.

P4. Špatný stav mobiliáře

Podél silnice II/135 vede šterková cesta směrem na Plechamr. Pěšina prochází středem veřejné zeleně vymezené plotem soukromého pozemku s vilou a vysokými břízami. V prostoru se nachází dvě staré lavičky ve špatném stavu.



Obrázek 51. Zeleň u cesty na Plechamr.

P5. Špatný stav veřejného prostranství

Podél zdi židovského hřbitova vede živичný chodník s popraskaným povrchem. Dalším problémem v tomto úseku je nevhodně navržený prostor, kde rozvržení mobiliáře a celkovou formu udává dlážděný chodník do tvaru „U“. Toto špatné rozvržení veřejného prostranství zvýrazňuje nejednotný materiál, protože na ploše 55m² se nachází dva typy laviček, a to jen cca 2m od sebe.



Obrázek 52. Park u židovského kostela.

P6. Neudržovaný dům

Dům má popraskanou omítku, vysklená okna, Přitom se nachází na v ulici využívané turisty.



Obrázek 53. Domy ve špatném stavu.

P7. Neudržovaný dům

Stavba má popraskanou omítku, vysklené okna a před budovou jsou nevhodně umístěny kontejnery.



Obrázek 54. Dům u cesty ke klášteru a zámku.

P8. Neudržovaný dům

Stavba se nachází naproti klášteru má popraskanou omítku a vysklená okna.



Obrázek 55. Stavba naproti klášteru.

P9. Úzká silnice

U dolního výjezdu z náměstí se silnice vměšťňuje do úzkého prostoru stávajících budov. V uličce, která je široká jen pro místní komunikaci, se střetává pěší a silniční doprava. Riziko nebezpečí zvyšuje nepřehlednost, protože do uličky se z obou stran vjíždí ze zatáčky.



Obrázek 56. Úzká silnice mezi městskými domy.

P10. Záplavové území

Soukromé pozemky v Zářečí, na levém okraji řeky Lužnice, spadají do prostoru stoleté vody. V území jsou navrženy protipovodňové mobilní zábrany, ale i tak byli v roce 2013 pozemky pod vodou, protože zde velmi záleží na včasném varování.



Obrázek 57. Místo často zasažené povodněmi.

P11. Urbanistický problém

V této části obce prochází nadzemní vedení VVN 110 kW a VN 22 kW. Pozemky s rodinnými domy jsou tu neuspořádaně rozmístěny. To způsobuje meziprostor, kde jsou vměstnány zahrádky různých půdorysných tvarů.



Obrázek 58. Nadzemní elektrické vedení v zahradkářské oblasti.

P12. Urbanistický problém

Na sídlišti Písecká je velký travnatý prostor, který je v územním plánu vymezený k bydlení. Prostor je mezi zástavbou panelových bytových domů a zástavbou rodinných domů. Plocha je široká 60 m a dlouhá 180 m. V tomto prostoru se nachází pouze staré neudržované hřiště.



Obrázek 59. Pohled na Píseckou ze sídliště 5. května.

P13. Špatný stav mobiliáře

U rybníka Trubný je městský park, kde původní chodníky jsou popraskané a na většině území i porostlé trávou.



Obrázek 60. Zarostlá živičná plocha v parku u rybníka Trubný.

P14. Brownfield

V území se nachází brownfield, který byl dříve využíván firmou Jitex, vedle kterého postavila firma Tesco svůj supermarket. Zde je vidět klasický příklad častých problémů s brownfieldy, které se málo kdy využijí pro jiné účely. Velký vliv na to mají firmy, které namísto využití stávajících prostorů si staví nové haly, které splňují jejich požadavky na jednotnou strukturu, typickou pro jejich podnikání. Dále je zde autobusové nádraží a volná plocha, která je v územním plánu určena jako zeleň, ale povrch je zde blátivý a využívá se často pro dočasné uložení stavebních materiálů



Obrázek 61. Pohled na Tesco vedle budovy bývalého Jitexu.

P15. Prostor u železniční stanice

U železniční stanice Bechyně je prostor o 5 138 m², který je v územním plánu určený jako plocha železnice. Jedná se o jednu z hlavních cest k nádraží. Je to spojnice mezi vlakovou a autobusovou dopravou. Tento prostor je využíván k parkování kamionů. Povrch prostoru je v katastrofálním stavu.



Obrázek 62. Velký prostor u železniční stanice.

P16. Brownfield

Stará budova s popraskanou omítkou, je největší stavbou v daném okolí. Je vidět ze železniční stanice i z autobusového nádraží. Objekt byl původně využíván jako ZZN.



Obrázek 63. Budova bývalého ZZN.

P17. Zaniklé hřiště

Travnatý prostor je vymezený železnicí, pozemkem MŠ, garážemi a sídlištěm Na Libuši. Na levé straně jsou jen betonové obrubníky, které dříve ohraničovaly pískoviště. To je připomínkou zaniklého dětského hřiště. Dnes jsou v prostoru jen dvě branky bez sítě.



Obrázek 64. Travnatá plocha s fotbalovými brankami.

P18. Špatný stav veřejného prostranství

Veřejné prostranství Na Libuši je téměř bez úprav stejné od roku 1960, Na ploše 4 266 m² se nachází pouze 4 lavičky, 4 uliční lampy, 2 odpadové koše. Povrch chodníku uprostřed prostoru je popraskaný a prorostlý travou. Sběrné hnízdo je umístěno ve velkém rozsahu na viditelném místě. Chodníky z okraje a ve středu prostoru, které odděluje místní jednosměrná komunikace, na sebe vzájemně nenavazují.



Obrázek 65. Veřejné prostranství Na Libuši.

P19. Nedostačující dopravní spojení

S postupným rozrůstáním obce směrem na sever, je nutno rozšířit i místní komunikaci. A to především mezi sídlištěm Na Libuši a silnicí II/122 na Opařany. Výstavbou MK by se odlehčila doprava na křižovatce u rybníku Trubný.



Obrázek 66. Území pro rozšíření MK

P20. Zídka

U cesty u zámku stromy vytlačují zídku směrem přes okraj srázu.



Obrázek 67. Strom vytlačující zídku.

P21. Most Duha

Most Duha patří mezi hodnoty města, ale kvůli střetu silniční, železniční, cyklistické a pěší dopravě se stává místem častých nehod. Cyklista má podle dopravního značení před mostem sesednout z kola, ale ne každý to dodržuje. Chodníky po obou stranách jsou jen metr široký. Tím dochází k problému při míjení cyklisty vedoucího kola a pěších.



Obrázek 68. Dopravně členěná plocha mostu Duha.

P22. Špatný stav mobiliáře

V prostoru klášterní zahrady jsou pouze staré lavičky v nedostačujícím počtu. Zdi zahrady se začínají bořit.



Obrázek 69. Velký travnatý prostor v klášterní zahradě.

P23. Chybí chodník

Obyvatelé rodinných domů v tomto území vychází ze svých pozemků přímo do místní komunikace.



Obrázek 70. Zástavba RD přímo u místní komunikace.

P24. Špatný stav vozovky

V obci jsou povrchy místních komunikací ve špatném stavu, především pak na MK k sídlišti Na Libuši, která patří mezi dopravně zatížené komunikace v obci. Často tu jezdí kamiony z firmy JIKA, zásobování Tesca a autobusy.



Obrázek 71. Cesta Na Libuš.

P25. Nevhodná omítka

Na největší křižovatce v obci, u rybníka Trubný, je dům s červenou omítkou. Kolem oken má malbu ohořelého papíru. V dolní části objektu tvoří povrch obklad. Dům nevhodným způsobem vyčnívá.



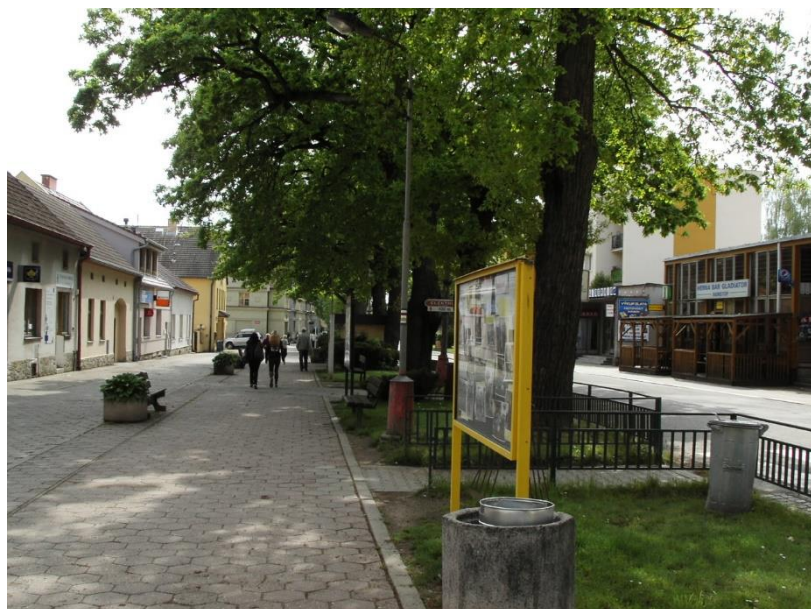
Obrázek 72. Prostor křižovatky silnic II/222 a II/135.

5.13 VEŘEJNÉ PROSTRANSTVÍ

Definice veřejného prostranství podle zákona o obcích (§ 34 zákona č. 128/2000 Sb.):

„Veřejným prostranstvím jsou všechna náměstí, ulice, tržiště, chodníky, veřejná zeleň, parky a další prostory přístupné každému bez omezení, tedy sloužící obecnému užívání, a to bez ohledu na vlastnictví k tomuto prostoru.“

Dominantou veřejného prostranství a středem dění ve městě je náměstí T. G. Masaryka, na nějž navazuje v letních sezónách zámecká zahrada. Veřejné prostranství lze rozdělit na tři základní území dle účelu, využitelnosti, typu zástavby. První území je v severozápadní části města, kde je především zástavba rodinnými domy. V tomto území představuje veřejné prostranství především uliční prostor. Vzhledem k plochám soukromé zeleně je absence parků zanedbatelná. Tato strana města je poklidná, protože je využívána jen jejími obyvateli. V jihovýchodní části je veřejný prostor zastoupen dominantním uličním prostorem a rozsáhlými parky. Zde je dopravně zatížený 24 m široký uliční prostor, který tvoří silnice II/135 a široký chodník, na nějž navazuje dlážděný prostor pro obsluhu přilehlých domů. Uliční prostor vymezuje zástavba domů, která má v přízemí prodejny. Pěší tah je od dopravního oddělený zeleným pásem se starými duby s rozsáhlou korunou v prostoru nad chodníkem, tím je v létě dosaženo příjemného stínu.



Obrázek 73. Dominantní uliční prostor v jihovýchodní části města.

Parky ve středu města dobře doplňují vnější okolní krajinu. Takže množství zeleně v obci je dostačující. Poslední, třetí území tvoří sídlištní zástavba s vnitrobloky. Jedná se o linii procházející napříč městem, která tvoří hranici mezi předešlými dvěma územími. Sídlíště mají velké plochy zeleně doplněné dětskými hřišti. Tímto členěním prostranství si lze povšimnout, jak od jihovýchodní strany směrem na severozápad se prostranství zmenšují úměrně s využitelností. Do veřejných prostranství je zde nutné taky zařadit městský stadion s travnatou plochou a dětským hřištěm, autobusové nádraží a klášterní zahradu, která je častým cílem procházek po městě. V územním plánu je vymezený prostor pro výstavbu v oblasti bydlení, služby, podnikání a obchod, ale nejsou zde určeny plochy pro větší veřejné prostranství. Je to důležité, protože město má možnost se rozrůstat jen jedním směrem.

1. Zeleň u křižovatky na Plechamru

Prostor o ploše 3 032 m² tvoří travnatá plocha s vysokými břízami. Prostředkem vede šterková cesta s lavičkami.

2. Travnatá plocha na sídlišti Obránců mírů

Jedná se o travnatý prostor, oddělený od ulice živým plotem.

3. Sídlíště obránců mírů

Sídlíště tvoří zatravněná plocha se čtyřmi až sedmi patrovými domy s plochou střechou. Jednotlivé objekty jsou mezi sebou propojeny úzkými chodníky, šířka cca 1,5 m. U bytoven jsou železné konstrukce na sušení prádla. Výraznou plochu zabírá dětské hřiště s nízkým oplocením ze dřeva.



Obrázek 74. Sídlíště obránců mírů.

4. Zeleň u židovského hřbitova

Jedná se o malé odpočinkové místo pod korunami vzrostlých stromů.

5. Náměstí T. G. Masaryka

Náměstí T. G. Masaryka v Bečyni je dobře půdorysně rozvrženo na části pro chodce a automobilovou dopravu. Je to tím, že v prostoru náměstí jsou tři parkoviště a mezi nimi je velký prostor pro dění, akce a odpočinek. Kolem kašny je vhodně navržený počet laviček, které se hlavně zaměřují pohledem na kašnu. Nedostačující je prozatím množství (objem koruny) stromů, ale ty dorostou. Proto je prostor náměstí dobře vyřešen.



Obrázek 75. Pohled na náměstí T. G. Masaryka z kostelní věže.

6. Klášterní zahrada.

Zahrada je přes den volně přístupná a v noci se brána zamyká. Často se využívá pro výstavu děl studentů keramické školy, pro divadlo v trávě neb pro menší koncerty.

7. Zámecká zahrada

Zahrada nabízí odpočinek na udržovaném trávníku s výhledem na Zámek, který je od prostor zahrady oddělený příkopem určený pro chov horských koz. Pořádají se zde svatby, adventní akce a mnoho dalších.

8. Park u domu s pečovatelskou službou

Prostor parku byl navržený především pro obyvatele domu s pečovatelskou službou, ale je volně přístupný všem.



Obrázek 76. Domov s pečovatelskou službou.

9. Sídliště písecká

Panelové domy od frekventované ulice odděluje vodní plocha rybníka Trubný.



Obrázek 77. Sídliště Písecká za rybníkem Trubný.

10. Autobusové nádraží

Do veřejného prostranství je zahrnuto i autobusové nádraží, protože prostor je častým místem setkávání.

11. Park u rybníku Trubný

Aktuální stav parku je

12. Městský stadion

Prostor je na severním okraji města. Nachází se zde atletický stadion, minigolf, sportovní hala, sportovní hřiště a letní koupaliště.



Obrázek 78. Ortofoto městského stadionu. (1)

13. Prázdná plocha

Prostor se nachází u sběrného dvora. Tvoří ho nezpevněná plocha a po obvodu jsou vysoké stromy a keře. Území je často využíváno k odkládání stavebního materiálu. Prostor je často využíván obyvateli sídliště Na Libuši při cestě na nákup do Tesca.



Obrázek 79. Prázdný prostor u Sběrného dvora.

14. Sídliště Na Libuši

Na sídlišti jsou dva typy bytovek. Většinu tvoří tři patrové bytovky s podsklepením, které vytváří vnitrobloky s plochou zeleně. Prostor sídliště je vymezený vlečkou do areálu JIKA.



Obrázek 80. Sídliště Na Libuši.

15. Travnatá plocha

Plocha je momentálně využívána jako provizorní fotbalové hřiště.

16. Prostor zeleně u kulturního domu

Před KS je obdélníková dlážděná plocha, jejíž okraj zvýrazňují 2 m jehličnany. Uprostřed je jinou dlažbou udělané velké šachovnicové pole. Okolí domu tvoří travnatá plocha s vysokými stromy.



Obrázek 81. Kulturní středisko s výraznou mozaikou hrocha.

17. Městský park

Park se nachází na křižovatce u rybníka Trubný. Jedná se o velkou travnatou plochu s vysokými stromy dělenou na menší segmenty dlážděným chodníkem.



Obrázek 82. Prostor městského parku.

18. Lázeňský park

Park se mění s oddalováním rušné části města. Na začátku je tvořen štěrkovými pěšinami a travní plochou s vysokými stromami. Na konci je obdélníkový prostor s dlážděnými chodníky a kašnou čtvercového půdorysu. Uprostřed kašny je na podstavci socha sumce.



Obrázek 83. Lázeňský park s kašnou.

19. Cesta oddělující městský a lázeňský park

Mezi městským a lázeňským parkem vede přibližně 6 m široká cesta s živičným povrchem. Parky neodděluje jen fyzicky ale i pocitově, protože okraje jsou lemovány alejí stromů, a tím cesta působí jako uzavřený prostor. Cesta je hlavním pěším tahem turistů jdoucích od železniční stanice do centra města. V létě zde probíhá dětská část závodů koloběžek.



Obrázek 84. Cesta oddělující městský a lázeňský park.

20. Cesta v prostorách zámku

Přibližně 6 m široká cesta vede od brány zámeckého prostoru až k bráně samotného zámku. Dlážděná cesta vede alejí starých stromů. Cesta působí dominantně a vytváří hlavní osu prostoru.

Problémy veřejného prostranství shodné s problémy města:

- P2. Špatný stav vozovky
- P3. Špatně přístupná plocha
- P4. Špatný stav mobiliáře
- P5. Špatný stav veřejného prostranství
- P13. Špatný stav mobiliáře
- P17. Zaniklé hřiště
- P18. Špatný stav veřejného prostranství
- P22. Špatný stav mobiliáře
- P24. Špatný stav vozovky

Problém veřejného prostranství:

- P26. Nevhodně využívaný prostor
Prostor s nezpevněnou plochou je prázdný a využívá se k dočasnému ukládání stavebních materiálů.

6 KONCEPČNÍ ŘEŠENÍ VYBRANÝCH PROBLÉMŮ

- P13

V prostoru parku jsou staré vzrostlé stromy, které by bylo vhodné ponechat, ale je nutné provést dendrologický posudek. V stávajícím stavu je většina cest prorostlá až celkově zarostlá trávou. Toho lze využít pro zrušení stávajících chodníků a vybudování nových, vhodně navržených cest s napojením na novější chodník od sídliště Písecká. Současné umístění laviček podél plotů soukromých pozemků je nevhodné, proto se rozmístí rovnoměrně v celém prostoru. Výhled z laviček by měl být zaměřen na rybník.



Obrázek 85. Aktuální stav parku u rybníka Trubný.

- P18

Pro návrh veřejného prostranství Na Libuši je vhodnou inspirací univerzitní parčík v Trnavě, kde je celý koncept soustředěn do kruhu s užitím různých materiálů. Tím ponecháme prostoru stávající struktura s kruhovým středem a rozbijeme jednodušnost prostorů sídliště. Chodníky podél bytových domů jsou o 1,5 m vyšší než vnitřní, středový prostor. To poskytuje vhodné podmínky pro výsadbu stromů, aniž by stínili přilehlým bytům. Nový mobiliář by měl být sjednocený s mobiliářem z prostoru náměstí T. G. Masaryka, za účelem postupného sjednocení obrazu města.



Obrázek 86. Ukázka převýšení řešeného prostoru.

- P26

Vzhledem k malému prostoru a pěšímu tahu by bylo vhodné zde navrhnout dlážděný prostor ohraničený zelení. Uprostřed by byl ponechán průchozí prostor vymezený použitím odlišného materiálu. Příkladem může být náměstí T. G. Masaryka, kde jsou různé typy povrchových úprav podle užití (účelu) plochy. Ale prostor je podle ÚP veřejná zeleň, proto je vhodné zde navrhnout zatravněné plochy s okrasnými keři a stromy pro stínění.

7 ZÁVĚR

Město Bechyně je malebné jihočeské město s pestrou historií umístěné uprostřed zemědělské krajiny. Pro obec je důležitý cestovní ruch, který přináší lázeňství, keramika, železnice, muzea a historické památky. Lázeňství má velký vliv i na typy staveb v obci, kde je po celém řešeném území řada vil, které slouží k ubytování. Z terénního průzkumu a plánovacích dokumentací vychází, že největší problémy zde vznikají z důvodu přírodní bariéry. Tím vznikají urbanisticky nevhodné struktury. Se změnou priorit ekonomické činnosti se opouští zemědělské areály a vznikají ve středu města brownfieldy. Dále je nutno stávající vějířovitou dopravní síť rozšířit o další místní komunikace. Veřejnému prostranství dominuje náměstí T. G. Masaryka, které se díky rekonstrukci stalo ukázkou správně řešeného prostranství v obci. Nejzatíženější uličním prostor je na silnici II/135, která spojuje náměstí s rozsáhlými parky blízko železniční stanice. Parky jsou soustředěny v jednom místě. V západní části města je zástavba rodinných domů, kde je pouze uliční prostranství, ale s ohledem na soukromé pozemky zeleně u rodinných domů je absence ostatních prostranství zanedbatelná. Největší problémy veřejného prostranství spočívají ve starém, nejednotném, někdy i zaniklém mobiliáři, a v popraskaných, trávou prorostlých chodnících. Vzhledem s rozrůstající se zástavbou je důležité určit, kde budou větší veřejné prostranství.

8 LITERATURA A POUŽITÉ ZDROJE

1. ČUZK. Ortofotomapa ČR. [WMS Služba]. [online] 2016. [cit. 2016-03-03]. Dostupné z: <http://ags.cuzk.cz/ArcGIS/services>
2. Bechyně. RISKY. [online]. © 2012 – 2014 [cit. 2016-05-15]. Dostupné z: <http://www.risy.cz/cs/vyhledavace/obce/detail?Zuj=552054>
3. CENIA. Správní členění ČR. [WMS Služba]. [online] 2016. [cit. 2016-04-15]. Dostupné z: <http://geoportal.gov.cz/arcgis/services>
4. Vítejte v Toulavě. Toulava. [online]. © 2011 [cit. 2016-05-05]. Dostupné z: <http://toulava.cz/?i=253>
5. Mapa. Toulava. [online]. © 2011 [cit. 2016-05-05]. Dostupné z: <http://toulava.cz/?mapa>
6. HOREJSKOVÁ, Lenka a Roman RŮŽIČKA. Vítejte na Táborsku. Tábor: město Tábor, 2006. ISBN 80-239-7075-5.
7. Charakteristika biogeografických podprovincií a bioregionů v České republice. [online] 2016. [cit. 2016-04-15]. Dostupné z: https://is.muni.cz/el/1423/jaro2009/HEN414/um/7510928/7510937/charakteristiky_bioregionu.pdf
8. SISPO. OVOCNÁŘSKÁ UNIE ČESKÉ REPUBLIKY. [online]. © 2005-2016 [cit. 2016-05-16]. Dostupné z: <http://www.ovocnarska-unie.cz/sispo/?str=klima-mapa>
9. CENIA. Geomorfologické členění ČR. [WMS Služba]. [online] 2016. [cit. 2016-04-15]. Dostupné z: <http://geoportal.gov.cz/arcgis/services>
10. Česká geologická služba. Geologická mapa 1 : 500 000. [mapa] 2016. [cit. 2016-04-15]
11. CENIA. Půdní mapa ČR. [WMS Služba]. [online] 2016. [cit. 2016-04-15]. Dostupné z: <http://geoportal.gov.cz/arcgis/services>
12. VÚV T.G.M. Objekty DIBAVOD. DIBAVOD. [online] 2014. [cit. 2016-04-16]. Dostupné z: <http://www.dibavod.cz/27/struktura-dibavod.html>
13. Rostlinná výroba. Regionální agrární komora Jihočeského kraje. [online]. © 2013 [cit. 2016-05-09]. Dostupné z: <http://www.rakjk.cz/tabor/roslinna-vyroba.html>
14. BUKÁČEK, Roman, Pavlína BUKÁČKOVÁ a Jiří CHROUST. Územně analytické podklady ORP Tábor. [online]. © 2012. [cit. 2016-04-15]. Dostupné z: http://www.taborcz.eu/VismoOnline_ActionScripts/File.ashx?id_org=16470&id_dokumenty=18805
15. Sčítání lidu, domů a bytů. ČSÚ. [online]. © 2015 [cit. 2016-05-15]. Dostupné z: <https://www.czso.cz/csu/czso/scitani-lidu-domu-a-bytu>
16. Ministerstvo životního prostředí. Charakteristika biogeografických podprovincií a bioregionů v České republice. © 2014 [cit. 2016-04-20]. Dostupné z: [http://www.mzp.cz/C1257458002F0DC7/cz/zpravy_o_stavu_zivotniho_prostredi_publicace/\\$FILE/SOPSZP-ZPRAVA_ZPCR_2014-20160201.pdf](http://www.mzp.cz/C1257458002F0DC7/cz/zpravy_o_stavu_zivotniho_prostredi_publicace/$FILE/SOPSZP-ZPRAVA_ZPCR_2014-20160201.pdf)
17. Rada Jihočeského kraje. Nařízení Jihočeského kraje č. 13/2004. Jihočeský kraj. [online] 2004. [cit. 2016-05-15]. http://www.kraj-jihocesky.cz/file.php?par%5Bid_r%5D=4031&par%5Bview%5D=0
18. Rada Jihočeského kraje. Nařízení Jihočeského kraje č. 12/2004. Jihočeský kraj. [online] 2004. [cit. 2016-05-15]. http://www.kraj-jihocesky.cz/file.php?par%5Bid_r%5D=4029&par%5Bview%5D=0

19. Rada Jihočeského kraje. Nařízení Jihočeského kraje č. 11/2004. *Jihočeský kraj*. [online] 2004. [cit. 2016-05-15]. http://www.kraj-jihocesky.cz/file.php?par%5Bid_r%5D=4027&par%5Bview%5D=0
20. Rada Jihočeského kraje. Nařízení Jihočeského kraje č. 9/2004. *Jihočeský kraj*. [online] 2004. [cit. 2016-05-15]. http://www.kraj-jihocesky.cz/file.php?par%5Bid_r%5D=4023&par%5Bview%5D=0
21. Černická obora. *Panství Bechyně s.r.o.* [online]. © 2004-2011 [cit. 2016-05-08]. Dostupné z: <http://www.panstvi-bechyne.cz/panstvi/cernicka-obora/>
22. Maloplošná chráněná území Táborska. *Klub českých turistů Tábor*. [online]. © 2016 [cit. 2016-05-15]. Dostupné z: <http://www.kct-tabor.cz/gymta/ChranenaUzemiCR/Taborsko/index.htm>
23. AOPK ČR. ÚSES. *Agentuře ochrany přírody a krajiny ČR*. [online]. © 2016 [cit. 2016-05-08]. Dostupné z: <http://www.ochranaprirody.cz/obecna-ochrana-prirody-a-krajiny/uses/>
24. Nature. Obecná ochrana. *[WMS Služba]*. [online] 2016. [cit. 2016-03-03]. Dostupné z: <http://gis.nature.cz/arcgis/services>
25. Veřejná databáze. ČSÚ. [online]. © 2015 [cit. 2016-04-20]. Dostupné z: <https://vdb.czso.cz/vdbvo2/faces/cs/index.jsf?page=profil-uzemi#w=>
26. KRAJÍČ, Rudolf. *Bechyně: historické město nad Lužnicí*. Bechyně: Městský úřad, 2000. ISBN 80-238-5575-1.
27. ERBANOVA, Eva, Milan ŠILHAN a Rostislav ŠVÁCHA. *Slavné vily Jihočeského kraje*. Praha: Foibos ve spolupráci s Národním památkovým ústavem, územním odborným pracovištěm v Českých Budějovicích a Jihočeským muzeem v Českých Budějovicích, 2007. Slavné vily. ISBN 978-80-87073-03-2.
28. Významné letopočty. *Město Bechyně*. [online]. [b.r] [cit. 2016-05-19]. Dostupné z: <http://www.bechyne.cms.advice.cz/cz/mesto-bechyne/z-historie/vyznamne-letopocty/>
29. KRAJÍČ, Rudolf. *Města ČSSR: Bechyně*. Praha: ČTK, Praha, 1987. ISBN 59-227-85.
30. Významné letopočty. *Město Bechyně*. [online]. [b.r] [cit. 2016-05-18]. Dostupné z: <http://www.mestobechyne.cz/redakce/tisk.php?lanG=cs&clanek=102604&slozka=102519&xsekce=106651&as4uOriginalDomain=www.mestobechyne.cz&>
31. *Památkový katalog*. [online]. © 2015 [cit. 2016-05-15]. Dostupné z: <http://pamatkovykatalog.cz/>
32. ŠTĚPÁNKA, Ťukalová. *ÚZEMNÍ PLÁN OBCE BECHYNĚ*. 2006. [cit. 2016-05-15]. Dostupné z: http://www.taborcz.eu/VismoOnline_ActionScripts/File.ashx?id_org=16470&id_dokumenty=2573
33. Historie školství v Bechyni. *Základní škola Bechyně*. [online]. [10.6.2013] [cit. 2016-05-15]. Dostupné z: <http://www.zsbechyne.cz/historie/skolstvi-v-bechyni/>
34. Systém značka kvality v sociálních službách. *Značka kvality*. [online]. © 2011 – 2016 [cit. 2016-05-15]. Dostupné z: <http://www.znackakvality.info/manual-zq/system-zq/>
35. Dům s pečovatelskou službou. *Bechyně*. [online]. © 2000-2016 [cit. 2016-05-20]. Dostupné z: <http://www.mestobechyne.cz/cs/mesto-bechyne/zdravotnictvi-a-socialni-sluzby/dum-s-pecovatelskou-sluzbou.html>
36. O nás. *Domov pro seniory Bechyně*. [online]. © 2016 [cit. 2016-05-20]. Dostupné z: <http://www.ddbechyne.cz/>
37. Technické služby. *Bytenes Bechyně spol. s.r.o.* [online]. © 2004-2011 [cit. 2016-04-20]. Dostupné z: <http://www.bytenes.cz/technicke-sluzby/>
38. Vykonávané činnosti. *Město Bechyně*. [online]. © 2000-2016 [cit. 2016-05-20]. Dostupné z: <http://www.mestobechyne.cz/cs/mestsky-urad-a-samosprava/mestsky-urad/vykonavane-cinnosti.html>
39. KRAJÍČ, Rudolf. *Bechyně - historické město*. Bechyně: Rudolf Krajíč, Helena Vernarcová, 2008. ISBN 80-239-5151-3.
40. Silniční a dálniční síť ČR. *Ředitelství silnic a dálnic*. [online]. © 2016 [cit. 2016-05-19]. Dostupné z: http://geoportal.jsdi.cz/flexviewers/Silnicni_a_dalnicni_sit_CR/
41. Cykloatlas. *Cykloserver*. [online]. © 2007 [cit. 2016-05-06]. Dostupné z: <http://www.cykloserver.cz/cykloatlas/#pos=49.75000P15.75000P7>
42. RAICH, Karel. Cyklotrasa č. 1136 Dírná – Bechyně. *Lysá hora*. [online]. © 2008 [cit. 2016-05-10]. Dostupné z: <http://www.lysahora.cz/encyklopedie/objekty1.phtml?id=138268>
43. RAICH, Karel. Cyklotrasa č. 1093 Týn nad Vtavou – Bechyně. *Cyklotrasy*. [online]. © 1998-2016 [cit. 2016-05-10]. Dostupné z: <http://cyklotrasy.cz/encyklopedie/objekty1.phtml?id=138473>
44. Fakta o stezce. *Stezka na Onen svět*. [online]. ©2004-2011 [cit. 2016-05-10]. Dostupné z: <http://www.stezkanaonensvet.cz/fakta-o-stezce/>
45. Ochranná pásma podél dopravních staveb. *CAD Fórum WIKI*. [online]. [5.1.2015] [cit. 2016-04-06]. Dostupné z: <http://www.cadwiki.cz/Ochranna-pasma-podel-dopravnich-staveb.ashx>
46. Zákon o drahách. *Zákony pro lidi*. [online]. © 2010-2016 [cit. 2016-05-18]. Dostupné z: <http://www.zakonyprolidi.cz/cs/1994-266>
47. Energetický zákon. *Zákony pro lidi*. [online]. © 2010-2016 [cit. 2016-05-18]. Dostupné z: <http://www.zakonyprolidi.cz/cs/2000-458>
48. Zákon o vodovodech a kanalizacích. *Zákony pro lidi*. [online]. © 2010-2016 [cit. 2016-05-18]. Dostupné z: <http://www.zakonyprolidi.cz/cs/2001-274>
49. Compare. *INEM*. [online]. ©2014 [cit. 2016-05-08]. Dostupné z: <https://inem.cz/search/compare/552054/552046>
50. Zákon o obcích. *Zákony pro lidi*. [online]. © 2010-2016 [cit. 2016-05-18]. Dostupné z: <http://www.zakonyprolidi.cz/cs/2000-128>
51. Veřejný registr půdy [online]. Ministerstvo zemědělství. © 2009-2015 [cit. 2016-03-05]. Dostupné z: <http://eagri.cz/public/app/lpisext/lpis/verejny/>
52. Vzorník značek. *Signex spol s.r.o.* [online]. © 2008-2016 [cit. 2016-05-01]. Dostupné z: <http://www.signex.cz/vzornik-znacek/jp4b-240>
53. Nádoby na bioodpad. *Město Bechyně*. [online]. 25.3.2008 [cit. 2016-05-10]. Dostupné z: <http://www.bechyne.cms.advice.cz/cz/urad-samosprava/aktualne/aktualne/nadoby-na-bioodpad/>
54. Detail zakázky Svoz a uložení komunálního odpadu. *Všechny zakázky*. [online]. [25.3.2008] [cit. 2016-05-10]. Dostupné z: <http://www.vsechnyzakazky.cz/zakazka/detail/1138476/Svoz-a-ulozeni-komunalniho-odpadu>

55. Produkty. *JIKA-moje koupelna*. [online]. © 2007 – 2016 [cit. 2016-05-16]. Dostupné z: <http://www.jika.cz/produkty/produktove-kategorie/>
56. Mezinárodní muzeum keramiky. *Alšova jihočeská galerie*. [online]. [9.11.2015] [cit. 2016-05-15]. Dostupné z: <http://www.ajg.cz/o-galerii/mezinarodni-muzeum-keramiky-v-bechyni/>
57. Muzeum Vladimíra Preclíka. *Panství Bechyně s.r.o.* [online]. ©2004-2011 [cit. 2016-05-15]. Dostupné z: <http://www.panstvi-bechyne.cz/zamek/muzeum-vl-preclika/>
58. POKORNÝ, Petr. Hasičské muzeum. *SDH Bechyně*. [online]. © 2011 [cit. 2016-05-15]. Dostupné z: http://www.sdhbechyne.cz/viewpage.php?page_id=16
59. Bechyně se představuje. *Bechyně*. [online]. [cit. 2016-04-09]. Dostupné z: <http://www.lazne-bechyne.cz/>
60. Informace o sdružení. *Vodárenské sdružení Bechyňsko*. [online]. [9.5.2012] [cit. 2016-05-15]. Dostupné z: <http://www.vs.bechynsko.cz/o-sdruzeni/informace/>
61. TŘÍCATNÍK, Jan. Jordán – vodní nádrž uprostřed města. *Tábor*. [online]. © 2011 [cit. 2016-05-15]. Dostupné z: <http://www.taborcz.eu/jordan-vodni-nadrz-uprostred-mesta/os-1580>
62. 37. Dálnice D3. *České dálnice*. [online]. © 2002 – 2016 [cit. 2016-05-15]. Dostupné z: <http://www.ceskedalnice.cz/dalnice/d3/>
63. Lázně Jupiter Bechyně. *Lázně Bechyně*. [online]. © 2008 – 2016 [cit. 2016-05-15]. Dostupné z: <http://www.spa.cz/lazne-bechyne/lazensky-dum-jupiter/?gclid=CPWqyPm838wCFbgv0wodwicEsA>
64. Kotelna na biomasu – Bechyně. *ENERGIE MAR*. [online]. © 2012 [cit. 2016-05-19]. Dostupné z: <http://www.energiemar.cz/reference/biomasa/kotelna-na-biomasu-bechyne>
65. Z historie Plechamru. *Plechamr – místní část města Bechyně*. [online]. © 2009 [cit. 2016-05-19]. Dostupné z: <http://www.plechamr.cz/page/historie/historie.html>
66. Parkovisko pri univerzite uzavru pre novy parcik koncom mesiaca. Pozrite sa, ako má vyzerat'. *Tranava-live.sk*. [online]. [b.r.] [cit. 2016-05-19]. Dostupné z: <http://www.tranava-live.sk/2012/04/11/parkovisko-pri-univerzite-uzavru-pre-novy-parcik-koncom-mesiaca-pozrite-sa-ako-ma-vyzerat/>
67. Stav ovzduší. *ČHMÚ*. [online]. [b.r.] [cit. 2016-04-12]. Dostupné z: <http://portal.chmi.cz/aktualni-situace/stav-ovzdusi/prehled-stavu-ovzdusi>
68. ČUZK. Základní mapy České republiky. *[WMS Služba]*. [online] 2016. [cit. 2016-03-03]. Dostupné z: <http://ags.cuzk.cz/ArcGIS/services>
69. CENIA. Klimatické a srážkové oblasti ČR. *[WMS Služba]*. [online] 2016. [cit. 2016-04-16]. Dostupné z: <http://geoportal.gov.cz/arcgis/services>
70. ČUZK. Katastrální mapy. *[WMS služba]*. [online] 2016. [cit. 2016-03-03]. Dostupné z: <http://services.cuzk.cz/wms/wms.asp?>
71. CENIA. Hustotu zalidnění v obcích České republiky. *[WMS Služba]*. [online] 2016. [cit. 2016-04-15]. Dostupné z: <http://geoportal.gov.cz/arcgis/services>
72. Lázeňská vila v Libušiných lázních. *Fotohistorie*. [online]. [b.r.] Ivo PETR. [cit. 2016-04-19]. Dostupné z: <http://www.fotohistorie.cz/Jihocesky/Tabor/Bechyne/Bechyne - lazne/Default.aspx>

73. Stavba mostu. *Fotohistorie*. [online]. [b.r.] Ivo PETR. [cit. 2016-04-19]. Dostupné z: <http://www.fotohistorie.cz/Jihocesky/Tabor/Bechyne/Bechyne - most/Default.aspx>

9 SEZNAM OBRÁZKŮ

Obrázek 1. Ortofotomapa Bechyně, které ukazuje začlenění města do krajiny. (1).....	8
Obrázek 2. Schéma členění České republiky.(3).....	8
Obrázek 3. Vymezené území turistické oblasti Toulava na podkladní základní mapě.(5).....	9
Obrázek 4. Schéma geomorfologického členění na území okresu Tábor. (9).....	10
Obrázek 5. Schéma geologických podmínek na území okresu Tábor. (10)	10
Obrázek 6. Schéma půdních typů na území okresu Tábor. (11)	10
Obrázek 7. Schéma vodních toků a nádrží na území okresu Tábor. (12).....	10
Obrázek 8. Zaznamenání změny počtu obyvatel za pomoci sloupcového grafu. (15).....	11
Obrázek 9. Řeka Lužnice, která je osou BK Dobronice - Lužnice pod Bechyní.....	13
Obrázek 10. Procentuální zastoupení ploch k.ú. z hlediska využití. (25)	13
Obrázek 11. Lázeňská vila v Libušiných lázních.	14
Obrázek 12. Stavba mostu.	15
Obrázek 13. Lázeňský dům Olga s parkovištěm.	15
Obrázek 14. Most v Zářečí.....	15
Obrázek 15. Vyznačené místo archeologických nálezů v prostoru náměstí.....	16
Obrázek 16. Jeden z původních domů lázeňského komplexu.	16
Obrázek 17. Domy v horním rohu náměstí jsou důkazem existence dřívějšího podloubí.....	16
Obrázek 18. Park v dolní části náměstí, za nímž se nachází budova městského úřadu.....	16
Obrázek 19. Dům čp. 13 v horním rohu náměstí.	17
Obrázek 20. Měšťanský dům v horní části náměstí.....	17
Obrázek 21. Dům čp. 23 situovaný u silnice.....	17
Obrázek 22 Měšťanský dům v bývalé židovské ulici.	17
Obrázek 23. Zrekonstruovaný dům u kláštera.....	18
Obrázek 24. Měšťanský dům čp. 36 v klášterní ulici.....	18
Obrázek 25. Dům čp. 23 se vstupem uprostřed průčelí.....	18
Obrázek 26. Měšťanský dům u opevnění.....	18
Obrázek 27. Zámek Bechyně, na pravé straně obrázku je Kohoutek a Čertova zeď.....	19
Obrázek 28. Synagoga s výrazným průčelím v tehdejší židovské ulici	19
Obrázek 29. Dům Bílý zvon.	20
Obrázek 30. Protivínka s letní terasou.....	20
Obrázek 31. Rodný dům V. Pichla na západní straně náměstí.....	20
Obrázek 32. Kostel sv. Matěje vyčnívající ze západní strany náměstí.	20
Obrázek 33. Cesta se starými stromy před kostelem sv. Michala.	21
Obrázek 34. Kamenný most přes potok Smutná.	21
Obrázek 35. Most duha focený z věže kostela sv. Matěje.....	21
Obrázek 36. Sběrné hnízdo na parkovišti u prodejny COOP.....	24
Obrázek 37. Graf počtu obyvatel pro jednotlivé roky v městě Bechyně	25
Obrázek 38. Vila u cesty na Plechamr.	26
Obrázek 39. Požární zbrojnice na sídlišti Obránce Míru.....	26
Obrázek 40. Fáberová vila ve svazu nad potokem Smutná.	26
Obrázek 41. Historická jízda „Bechyňky.“	27
Obrázek 42. Průčelí synagogy s hlavním vchodem do muzea	27
Obrázek 43. Měšťanský dům, v jehož prostorách se nachází městské muzeum.....	27

Obrázek 44. Vila Elektra.....	27
Obrázek 45. Pohled na vilu z mostu.....	28
Obrázek 46. Vila s velkou zahradou v zadním oblouku Křížíkovi čtvrti.....	28
Obrázek 47. Rekonstruovaná budova bývalého ZZN.	28
Obrázek 48. Polní cesta na stadion.	28
Obrázek 49. Ukázka stavu vozovky u městského stadionu.	29
Obrázek 50. Travnatá plocha u Obránců Míru.....	29
Obrázek 51. Zeleň u cesty na Plechamr.	29
Obrázek 52. Park u židovského kostela.....	29
Obrázek 53. Domy ve špatném stavu.	30
Obrázek 54. Dům u cesty ke klášteru a zámku.	30
Obrázek 55. Stavba naproti klášteru.....	30
Obrázek 56. Úzká silnice mezi městskými domy.....	30
Obrázek 57. Místo často zasažené povodněmi.....	31
Obrázek 58. Nadzemní elektrické vedení v zahrádkářské oblasti.	31
Obrázek 59. Pohled na Píseckou ze sídliště 5. května.	31
Obrázek 60. Zarostlá živičná plocha v parku u rybníka Trubný.	31
Obrázek 61. Pohled na Tesco vedle budovy bývalého Jitexu.	32
Obrázek 62. Velký prostor u železniční stanice.....	32
Obrázek 63. Budova bývalého ZZN.	32
Obrázek 64. Travnatá plocha s fotbalovými brankami.....	32
Obrázek 65. Veřejné prostranství Na Libuši.....	33
Obrázek 66. Území pro rozšíření MK	33
Obrázek 67. Strom vytlačující zídku.....	33
Obrázek 68. Dopravně členěná plocha mostu Duha.....	33
Obrázek 69. Velký travnatý prostor v klášterní zahradě.	34
Obrázek 70. Zástavba RD přímo u místní komunikace.....	34
Obrázek 71. Cesta Na Libuš.	34
Obrázek 72. Prostor křižovatky silnic II/222 a II/135.	34
Obrázek 73. Dominantní uliční prostor v jihovýchodní části města.....	35
Obrázek 74. Sídlíště obránců Mírů.	35
Obrázek 75. Pohled na náměstí T. G. Masaryka z kostelní věže.	35
Obrázek 76. Domov s pečovatelskou službou.	36
Obrázek 77. Sídlíště Písecká za rybníkem Trubný.	36
Obrázek 78. Ortofoto městského stadionu. (1)	36
Obrázek 79. Prázdný prostor u Sběrného dvora.....	36
Obrázek 80. Sídlíště Na Libuši.....	37
Obrázek 81. Kulturní středisko s výraznou mozaikou hrocha.	37
Obrázek 82. Prostor městského parku.	37
Obrázek 83. Lázeňský park s kašnou.....	37
Obrázek 84. Cesta oddělující městský a lázeňský park.	38
Obrázek 85. Aktuální stav parku u rybníka Trubný.	38
Obrázek 86. Ukázka převýšení řešeného prostoru.	39

10 SEZNAM TABULEK

Tabulka 1. Klimatické hodnoty pro oblast MT9. (8).....	9
Tabulka 2. Hodnoty věkového složení obyvatel.	25

11 SEZNAM POUŽITÝCH ZKRATEK A JEDNOTEK

ČOV	Čistírna odpadních vod
ÚAP	Územně analytické podklady
ORP	Obec s rozšířenou působností
ÚP	Územní plán
MZCHÚ	Maloplošné zvláště chráněné území
ÚSES	Územní systém ekologické stability
RK	Regionální koridor
BC	Biocentrum
BK	Biokoridor
k.ú.	Katastrální území
ZZN	Zemědělské zásobování a nákup
VTL	Vysokotlaký
VVN	Velmi vysoké napětí
VN	Vysoké napětí
ZPF	Zemědělský půdní fond
ČR	Česká republika
čp.	Číslo popisné
sv.	Svatý
MŠ	Mateřská škola
BK	Biokoridor
MK	Místní komunikace
ZŠ	Základní škola
ZUŠ	Základní umělecká škola
KS	Kulturní středisko
DSS	Domov s pečovatelskou službou
ŽP	Životní prostředí

č.	Číslo
STL	Středotlaký
BC	Biocentrum

12 SEZNAM PŘÍLOH

Příloha č. 1 – výkres širší vztahy

Příloha č. 2 – výkres funkční využití a dopravní infrastruktura

Příloha č. 3 – výkres limity využití území

Příloha č. 4 – výkres hodnot a problémů

Příloha č. 5 – výkres veřejné prostranství

Příloha č. 6 – výkres veřejné prostranství Na Libuši

Příloha č. 7 – výkres náměstí T. G. Masaryka

Příloha č. 8 – CD s prací