

ČESKÉ VYSOKÉ UČENÍ TECHNICKÉ V PRAZE
FAKULTA ELEKTROTECHNICKÁ
KATEDRA MIKROELEKTRONIKY



DIPLOMOVÁ PRÁCE

**Miniaturizované vyčítací rozhraní pro pixelový detektor
radiace Timepix 2**

Bc. Ondřej Pavlas

Vedoucí: Ing. Záhlava Vít, CSc.

Studijní program: Elektronika a komunikace

Květen 2024

I. OSOBNÍ A STUDIJNÍ ÚDAJE

Příjmení: **Pavlas** Jméno: **Ondřej** Osobní číslo: **492331**
Fakulta/ústav: **Fakulta elektrotechnická**
Zadávací katedra/ústav: **Katedra mikroelektroniky**
Studijní program: **Elektronika a komunikace**
Specializace: **Elektronika**

II. ÚDAJE K DIPLOMOVÉ PRÁCI

Název diplomové práce:

Miniaturizované vyčítací rozhraní pro pixelový detektor radiace Timepix 2

Název diplomové práce anglicky:

Miniaturized Reading Interface for the Timepix 2 Pixel Radiation Detector

Pokyny pro vypracování:

1. Seznamte se s pixelovým detektorem radiace Timepix 2 a dalšími detektory produkovány pod záštitou CERN Medipix Collaboration.
2. Analyzujte specifické požadavky Timepix 2 detektoru, zejména jeho potřeby napájení, komunikační rozhraní, zdroje vysokého napětí a způsobu provádění měření s detektorem.
3. Navrhněte koncept vyčítacího rozhraní vhodného pro použití s osobním počítačem.
4. Proveďte výběr vhodných komponentů s ohledem na nízkou spotřebu, malé rozměry a výslednou komplexitu vyčítacího rozhraní, posléze návrh realizujte formou funkčního prototypu.
5. Naprogramujte základní funkce nezbytné pro ovládání detektoru Timepix 2 a ostatních komponent, proveďte ověření funkčnosti Timepix 2 pomocí digitálního testu.
6. Změřte a zhodnoťte parametry nově navrženého rozhraní pro Timepix 2 detektor.

Seznam doporučené literatury:

- [1] Webová prezentace CERN Medipix Collaboration: www.cern.ch/medipix
- [2] Technická dokumentace detektoru Timepix2
- [3] Pinker, J.: "Mikroprocesory a mikropočítače", Praha: BEN - technická literatura, 2004, ISBN, 80-7300-110-1

Jméno a pracoviště vedoucí(ho) diplomové práce:

Ing. Vít Záhlava, CSc. katedra mikroelektroniky FEL

Jméno a pracoviště druhé(ho) vedoucí(ho) nebo konzultanta(ky) diplomové práce:

Ing. Michael Holík, Ph.D.

Datum zadání diplomové práce: **08.02.2024**

Termín odevzdání diplomové práce: _____

Platnost zadání diplomové práce: **21.09.2025**

Ing. Vít Záhlava, CSc.
podpis vedoucí(ho) práce

prof. Ing. Pavel Hazdra, CSc.
podpis vedoucí(ho) ústavu/katedry

prof. Mgr. Petr Páta, Ph.D.
podpis děkana(ky)

III. PŘEVZETÍ ZADÁNÍ

Diplomant bere na vědomí, že je povinen vypracovat diplomovou práci samostatně, bez cizí pomoci, s výjimkou poskytnutých konzultací. Seznam použité literatury, jiných pramenů a jmen konzultantů je třeba uvést v diplomové práci.

Datum převzetí zadání

Podpis studenta

Prohlášení:

Prohlašuji, že jsem předloženou práci vypracoval samostatně a že jsem uvedl veškeré použité informační zdroje v souladu s Metodickým pokynem o dodržování etických principů při přípravě vysokoškolských závěrečných prací.

Praha, dne

.....

podpis

Poděkování:

Realizace této diplomové práce probíhala na půdě Ústavu Technické a Experimentální Fyziky ČVUT. Tímto bych chtěl poděkovat za příležitost realizace své diplomové práce. Rád bych poděkoval kolegům, kteří mě vedli při realizaci diplomové práce a kterými jsou: Milan Malich, Michael Holík, Pavel Skoták, Petr Smolyanskiy, Petr Mánek, Benedikt Bergmann a Martin Olbrich. V neposlední řadě bych rád poděkoval panu Vítu Záhlavovi, jako vedoucímu za fakultu Elektrotechnickou ČVUT v Praze. Tímto ještě jednou děkuji.

Abstract

This thesis focuses on the design of a miniaturized readout interface for the Timepix 2 pixel radiation detector. In the theoretical part of the thesis, the Timepix 2 pixel radiation detector is described together with the readout interfaces, which are a necessary part for the operation of the detectors. In the practical part the implementation of the designed interface is described in detail. Finally, the functionality of the designed interface is then demonstrated, with the final test being a functional measurement at the particle accelerator at CERN.

Abstrakt

Tato diplomová práce se zabývá návrhem miniaturizovaného vyčítacího rozhraní pro pixelový detektor radiace Timepix 2. V teoretické části práce je uveden popis pixelových detektorů radiace Timepix 2 spolu s vyčítacími rozhraními, které jsou nezbytnou součástí pro provoz detektorů. V praktické části je popsána detailně realizace navrženého rozhraní. Na závěr je poté demonstrována funkčnost navrženého rozhraní, kdy finálním testem bylo funkční měření na urychlovači částic v laboratoři CERN.

Obsah

1	Úvod	1
2	Pixelové detektory radiace a vyčítací zařízení	2
2.1	Princip činnosti pixelových detektorů	2
2.2	Vyčítací zařízení pro pixelové detektory	3
2.2.1	USB Lite	3
2.2.2	MiniPIX SPRINTER	3
2.2.3	Katherine pro Timepix 2	4
2.3	Timepix 2	5
2.3.1	Matice pixelů	5
2.3.2	Technická specifikace	8
3	Návrh řešení	13
3.1	Koncept řešení	13
3.1.1	Komunikace s Timepix 2	14
3.1.2	Uživatelské komunikační rozhraní	14
3.1.3	Napájení	14
3.1.4	Zapouzdření rozhraní	15
4	Realizace	16
4.1	Návrh základní desky	16
4.1.1	Napájení	17
4.1.2	Mikrokontrolér	19
4.1.3	CPLD	25
4.1.4	USB	27
4.2	Návrh desky s Timepix 2	30
4.2.1	Timepix 2	30
4.2.2	Vysokonapěťový zdroj	31
4.2.3	Měření teploty	32
4.2.4	Zapojení konektoru mezi desky	32
4.3	Mechanika	34
4.4	Integrace rozhraní do programu TrackLab	36

5 Funkční testy	37
5.1 Napájení	37
5.1.1 Zvlnění výstupních napětí	37
5.1.2 Stejnoseměrné úrovně výstupních napětí	38
5.1.3 Napájecí sekvence	38
5.1.4 Měření spotřeby	39
5.2 Odvod tepla z vyčítacího rozhraní	39
5.3 USB komunikace	40
5.3.1 Virtuální ethernet přes USB	40
5.4 Vysokonapěťový zdroj	40
5.5 Měření teploty	41
5.5.1 Měření teploty vyčítacího rozhraní	41
5.6 Komunikační rozhraní s Timepix 2	41
5.7 Měření teploty Timepix2	42
5.8 Digitální test Timepix 2	43
5.8.1 Vyčtení chip ID	43
5.8.2 Vyčtení a zapsání pixelových matic	43
5.9 Vyčítání DAC převodníku Timepix 2	44
5.10 Ekvalizace Timepix 2	45
5.11 Měření v laboratoři CERN	46
5.11.1 Umístění rozhraní	46
5.11.2 Nastavení měření	46
5.11.3 Vyhodnocení měření	46
5.12 Dosažené parametry	50
6 Závěr	51
Seznam použité literatury	54
Seznam použitých zkratk	56
A Základní deska	57
B Deska s Timepix 2	68

Seznam obrázků

2.1	Rozložení hybridního pixelového detektoru Timepix [7]	3
2.2	Vyčítací zařízení <i>USB lite</i>	4
2.3	Vyčítací zařízení MiniPIX SPRINTER	4
2.4	Vyčítací zařízení Katherine pro Timepix 2 [11]	5
2.5	Schematické rozložení detektoru Timepix 2 [6]	6
2.6	Uspořádání jednoho pixelu [15]	7
2.7	Digitální módy Timepix 2 [16]	8
2.8	SLVS specifikace [19]	9
2.9	Vyčítací rychlosti snímků z Timepix2. Frekvence hodin $f_{clock} = 100$ MHz [15]	11
2.10	Připojení detektoru Timepix 2 k desce plošných spojů [24]	12
3.1	Koncept řešení vyčítacího rozhraní pro detektor Timepix 2	14
4.1	PCB: Základní deska. Rozložení vrstev	17
4.2	Popis vrstev základní desky	17
4.3	Zapojení regulátoru MP2333H	18
4.4	Napájecí sekvence základní desky	18
4.5	Konfigurace a napájení mikrokontroléru STM32U5A9.	21
4.6	Konfigurace hodinového signálu pro jádro mikrokontroléru	22
4.7	Popis signálů periférií SPI, sloužící pro komunikaci s Timepix 2	23
4.8	Programování mikrokontroléru.	24
4.9	STM32U5A9 PCB realizace	25
4.10	Konverze napěťových úrovní standartu Sub-LVDS na SLVS	26
4.11	Miniaturizace za použití odporových sítí v porovnání s diskrétními odpory	27
4.12	Schematické rozložení konektoru USB C	28
4.13	Schematické zapojení periférie USB	29
4.14	Vedení diferenciálních datových páru periférie USB	30
4.15	Realizace analogového a digitální napájení detektoru Timepix 2	31
4.16	Rozložení pinů pro připojení Timepix 2 k desce plošných spojů	32
4.17	Schematické zapojení vysokonapěťového zdroje MAX1932	33
4.18	Zapojení teplotního senzoru TMP100	33
4.19	Zapojení konektoru mezi základní deskou 4.1 a deskou s Timepix 2 4.2	34
4.20	Rozložená mechanická krabička navrženého vyčítacího rozhraní	35

4.21	Navržené miniaturizované vyčítací rozhraní pro pixelový detektor radiace Timepix 2	35
4.22	Hlavní panel programu TrackLab [2]	36
4.23	Připojené vyčítací rozhraní, splňující protokol pro Katherine vyčítací rozhraní, do programu TrackLab s nastavenou ip adresou	36
5.1	Zvlnění výstupních napětí +2.5V, +3.3 V a +1.2 V, generovaných na základní desce 4.1.	38
5.2	Stejnoseměrné úrovně výstupních napětí, +2.5V, +3.3 V a +1.2 V, spínaných regulátorů na základní desce 4.1.	38
5.3	Měření napájecí sekvence základní desky.	39
5.4	Odvod tepla z navrženého vyčítacího rozhraní	40
5.5	Závislost vstupní 8 bitové hodnoty na výstupním napětí VN zdroje	41
5.6	Průběh komunikačního hodinového signálu Timepix 2	42
5.7	Simulace teploty detektoru Timepix 2 v závislosti na hodnotě napěťové reference [6]	42
5.8	Zobrazení vyčtených hodnot DAC převodníků Timepix 2 v celém rozsahu	44
5.9	Ekvalizace Timepix 2 čipu z programu TrackLab	45
5.10	Umístění detektorů vůči svazku z urychlovače částic	47

Seznam tabulek

2.1	Napájecí úrovně Timepix 2	10
4.1	Napájení základní desky vyčítacího rozhraní.	17
4.2	Napájení mikrokontroléru STM32U5A9	20
4.3	Napájení CPLD MachXO2.	26
5.1	Parametry výstupních napětí	37
5.2	Spotřeba navrženého vyčítacího rozhraní	39
5.3	Digitální test Timepix 2, zapsané hodnoty	44
5.4	Parametry urychlených částic, z urychlovače Proton Synchotron v CERNu	46
5.5	Parametry navrženého vyčítacího rozhraní	50

Kapitola 1

Úvod

Cílem této diplomové práce je realizace miniaturizovaného vyčítacího rozhraní pro pixelový detektor radiace Timepix 2. Realizace diplomové práce probíhala na půdě Ústavu Technické a Experimentální Fyziky ČVUT v Praze. Diplomová práce je rozčleněna do následujících čtyř hlavních částí.

První část práce se týká pixelových detektorů radiace a vyčítacích zařízení. V této kapitole bude popsán obecný princip činnosti pixelových detektorů, především generace detektorů z rodiny Timepix, vyvíjených pod záštitou CERN Medipix Collaboration [1]. Dále zde budou uvedeny příklady vyčítacích rozhraní, která jsou nezbytnou součástí pro vyčítání dat z detektorů Timepix.

Druhá část obsahuje koncept návrhu řešení této diplomové práce. V této části bude diskutováno, jaké parametry vyčítací rozhraní musí splňovat, aby byla zajištěna základní funkcionality navrženého rozhraní.

Třetí část textu obsahuje podrobný popis realizace miniaturizovaného vyčítacího rozhraní pro pixelový detektor Timepix 2. Podkapitoly této části jsou rozděleny do logických bloků, jež odpovídají samotným částem skutečné realizace. Bude zde podrobně popsáno schematické zapojení a parametry navrženého rozhraní.

Čtvrtá část je tvořena funkčními testy navrženého rozhraní a ověřením funkcionality rozhraní jako celku. Je zde popsáno testování jednotlivých funkčních celků, tak celého rozhraní. Komplexním testem pro navržené vyčítací rozhraní je poté připojení rozhraní do programu TrackLab [2] a obsluha rozhraní za využití právě tohoto programu. Finálním funkčním testem popsaným v této části je samotné měření s navrženým miniaturizovaným vyčítacím rozhraní, které bylo realizováno v laboratoři CERN.

Kapitola 2

Pixelové detektory radiace a vyčítací zařízení

Mezi možnost, jak detekovat ionizující záření, patří mimo jiné, použití pixelových detektorů [3]. Pomocí pixelových detektorů, konkrétněji hybridních pixelových detektorů, jsme schopni detailně změřit ionizující záření [4]. V této kapitole bude popsána obecná činnost a princip detekce ionizujícího záření za použití pixelových detektorů. Dále v části 2.3, bude představen detektor z rodiny pixelových detektorů Timepix [5], detektor Timepix 2 [6], který je jednou z hlavních součástí této diplomové práce.

2.1 Princip činnosti pixelových detektorů

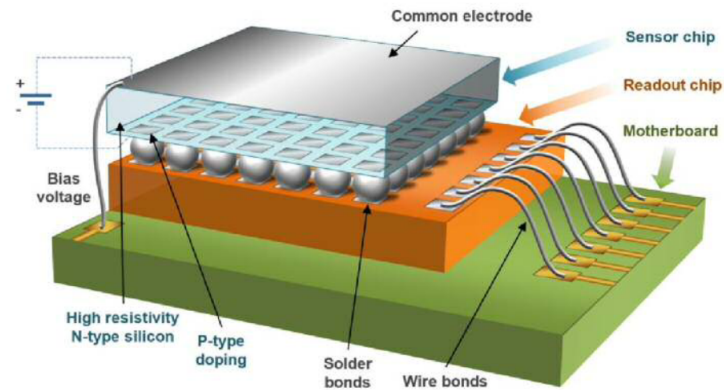
V této části bude popsán obecný princip činnosti pixelových detektorů, který je společný pro všechny pixelové detektory radiace z rodiny Timepix [5], vyvíjenými pod záštitou CERN Medpipix Collaboration [1].

Pixelový detektor, přesněji hybridní pixelový detektor se skládá ze dvou oddělitelných částí, ze sensorové vrstvy a vrstvy s vyčítací elektronikou viz. obrázek 2.1. Právě toto rozdělení na sensorovou a vyčítací část označuje název hybridní detektor.

Senzorová vrstva je tvořena polovodičovým materiálem. Důležitými parametry sensorové vrstvy jsou typ polovodičového materiálu a její tloušťka. Nejčastěji používané materiály jsou Si, CdTe a GaAs. Na sensorovou vrstvu je připojené vysoké napětí, označované jako *bias*. Toto vysoké napětí zajistí vyprázdnění oblasti v polovodičové struktuře sensorové vrstvy. Pokud částice ionizujícího záření interaguje v sensorové vrstvě, dojde k vytvoření volného náboje. Tento náboj je dále zpracován vyčítacím čipem. Vyčítací čip se nachází pod sensorovou vrstvou, která je připojena k této vrstvě za pomoci technologie nazývané se *bump bond*.

Vyčítací čip (ASIC) je rozdělen na 256x256 individuálních pixelů. Každý pixel obsahuje potřebnou elektroniku ke zpracování náboje, vzniklého v sensorové vrstvě. Detailnější popis zpracování analogového náboje na úrovni jednotlivých pixelů, bude popsán pro

konkrétní pixelový detektor Timepix 2 v části 2.3. Po analogovém zpracování signálu následuje digitální zpracování. Následně je zpracovaný signál vyveden na výstupní plošky detektoru. Vyčítací vrstva je pomocí *wire bond* technologie připojena k desce plošných spojů viz obrázek 2.1. Signály vedoucí z pixelového detektoru jsou následně zpracovány vyčítacím zařízením. Příklady vyčítacích zařízení budou popsány v následující části 2.2.



Obrázek 2.1: Rozložení hybridního pixelového detektoru Timepix [7]

2.2 Vyčítací zařízení pro pixelové detektory

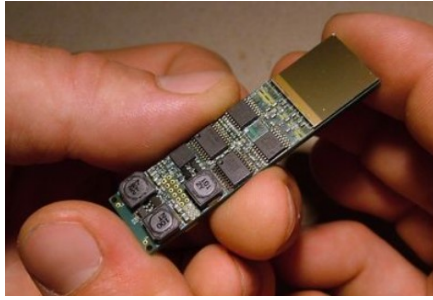
Každý pixelový detektor z rodiny detektorů Timepix [5], má specifické požadavky pro návrh vyčítacího zařízení. Základními požadavky, kterými jsou napájecí napětí detektoru, komunikační rozhraní detektoru a ovládací rozhraní, musí být splněny, aby bylo možné spolehlivě komunikovat s daným pixelovým detektorem. Vyčítacích zařízení existuje celá řada. V této práci, respektive v následujících částech bude popsán návrh miniaturizovaného vyčítacího rozhraní. Pokuším se tedy především uvést příklady miniaturizovaných vyčítacích zařízení pro pixelové detektory radiace.

2.2.1 USB Lite

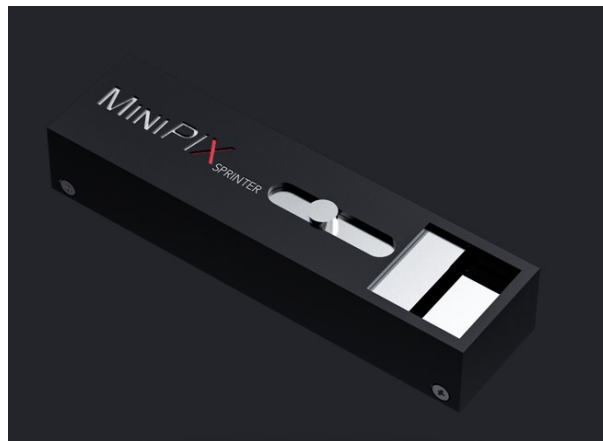
Dosud nejmenším vyčítacím zařízením rodiny detektorů Timepix [5], je zařízení *USB Lite* [8], které je zobrazeno na obrázku 2.2. Toto zařízení umožňuje komunikovat s detektorem Medipix 2 [9]. Rozměry zařízení jsou 60x15 mm. Rychlost vyčítání z pixelového detektoru je 4 fps. Spotřeba zařízení je menší než 2 W [8].

2.2.2 MiniPIX SPRINTER

Vyčítací zařízení MiniPIX SPRINTER je vyvíjeno společností ADVACAM [10], zařízení je možné vidět na obrázku 2.3. Toto zařízení umožňuje komunikovat s pixelovým detektorem radiace Timepix 2 [6]. Rozměry zařízení jsou 80x21x14 mm. Rychlost vyčítání snímků je 99

Obrázek 2.2: Vyčítací zařízení *USB lite*

fps [10]. Uživatelské komunikační rozhraní je USB 2.0 Full Speed s maximální přenosovou rychlostí 12 Mbit/s.



Obrázek 2.3: Vyčítací zařízení MiniPIX SPRINTER

2.2.3 Katherine pro Timepix 2

Posledním uvedeným typem vyčítacího zařízení v této práci je zařízení Katherine pro Timepix 2 [11], které můžete vidět na obrázku 2.4. Toto vyčítací zařízení se od předchozích dvou uvedených liší ve velikosti a maximální vyčítací rychlosti. Katherine pro Timepix 2 se skládá ze dvou částí. Samotným vyčítacím zařízením, na obrázku 2.4 vpravo a takzvaným *chipboardem*, na obrázku 2.4 vlevo. Část chipboardu obsahuje detektor Timepix 2 a napájecí zdroje potřebné pro provoz detektoru. Dále jsou zde propojeny signály z konektoru od vyčítacího zařízení po samotný detektor Timepix 2. Výhodou tohoto modulárního zapojení je možnost modifikace části obsahující pixelový detektor, bez nutnosti změn na straně vyčítacího zařízení. Tedy existuje možnost k jednomu vyčítacímu zařízení, připojit různé pixelové detektory radiace. Parametry samotného vyčítacího zařízení jsou následující. Rozměry 100x80x28 mm, rychlost vyčítání až 1 Gbps [11].



Obrázek 2.4: Vyčítací zařízení Katherine pro Timepix 2 [11]

2.3 Timepix 2

V předchozí části 2.1, byly popsány obecné vlastnosti pixelových detektorů a základní princip detekce ionizujícího záření. V této kapitole bude detailněji popsán detektor Timepix 2 [6]. Schematické rozložení detektoru Timepix 2 je zobrazeno na obrázku 2.5. Detektor byl vyvinut pod záštitou CERN Medpipix Collaboration [1]. Timepix 2 patří do rodiny detektorů Timepix. Více o generacích detektorů Timepix lze dohledat například v [5], [12] nebo [13].

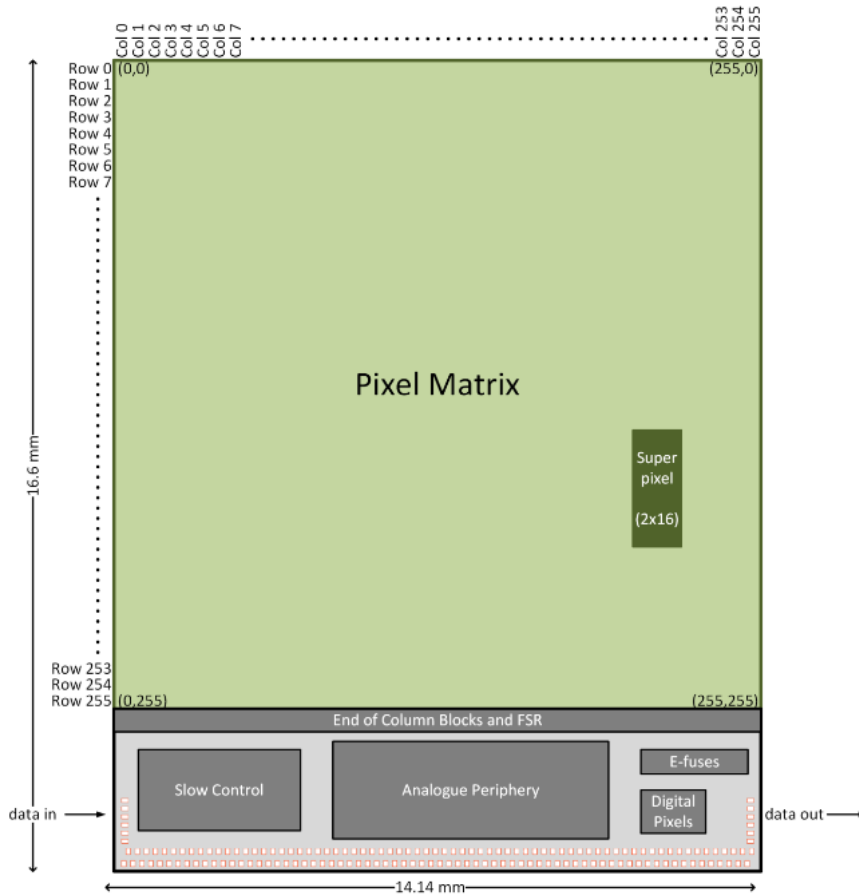
2.3.1 Matice pixelů

Detektor je tvořen maticí 256 x 256 pixelů s roztečí 55 μm . Každý pixel má vlastní analogovou a digitální část, tyto jednotlivé bloky budou popsány v následujících částech. Schematické zobrazení jednoho pixelu a jeho analogové a digitální části je možné najít na obrázku 2.6.

Analogová část

Každý pixel z matice má vlastní analogovou část, viz. obrázek 2.6. Jak bylo zmíněno v kapitole týkající se obecného principu detekce ionizujícího záření 2, pokud ionizující částice interaguje v sensorové vrstvě dojde k vytvoření volného náboje. Tento náboj je díky připojenému vysokému napětí přitážen k vyčítacím elektrodám. Posbíraný náboj může být charakterizován jako Diracův proudový impuls. Integrací Diracovo proudového impulsu poté dostaneme celkový generovaný náboj Q .

Analogové zpracování signálů na úrovni jednotlivých pixelů probíhá následovně. Diracův proudový impuls vytvořený na sensorové vrstvě je naintegrován do malého vstupního kapacitoru C_{FB} z obrázku 2.6. Poté na výstupu CSA je v ideálním případě napěťový skok s amplitudou Q/C_f viz. 2.6. Výstupní napěťový pulz je poté porovnán s prahovou úrovní. Nastavením prahové úrovně lze eliminovat úroveň šumu a zbytkový proud, takzvaný *leakage current*, závěrného směru polovodičové struktury, který zde vznikl kvůli připojenému vysokému napětí a současně s tím i nekvalitou připojeného senzoru.



Obrázek 2.5: Schematické rozložení detektoru Timepix 2 [6]

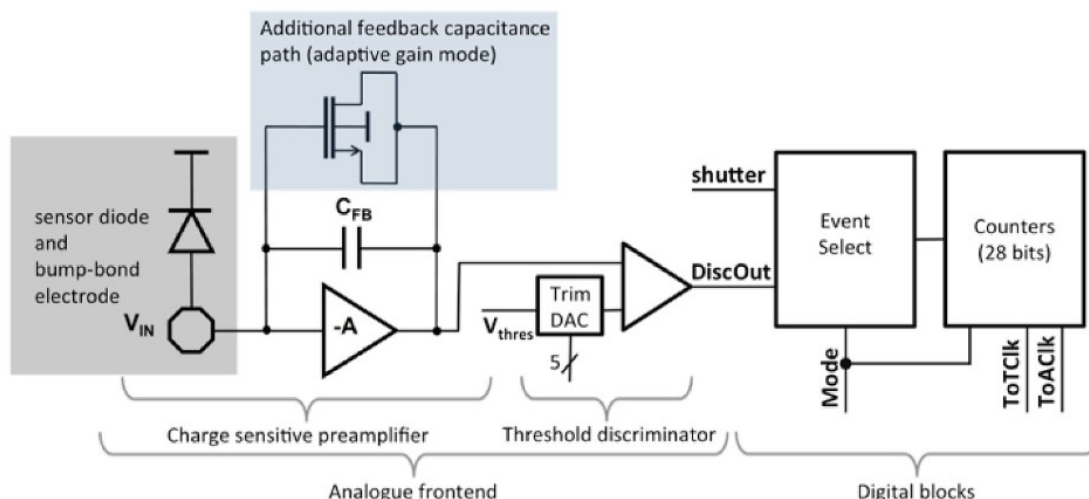
Pokud je výstupní signál větší než daná nastavená úroveň, je inkrementován digitální čítač [5]. Každý diskriminátor obsahuje 5-bitový DAC převodník, tento převodník umožňuje nastavit úroveň detekovatelného signálu pro každý pixel individuálně a tím lokálně eliminovat šum způsobený zbytkovým proudem polovodičové struktury a nekvalitou připojeného senzoru.

Pokud není povolena funkce adaptivního zesílení signálu, ve zpětné vazbě CSA z obrázku 2.6 je fixní hodnota kondenzátoru C_{FB} . Tedy dochází k rovnoměrnému zesílení vstupního signálu, bez ohledu na velikosti generovaného náboje.

Pokud je povolen režim adaptivního zesílení, zpětná vazba CSA je tvořena kondenzátorem C_{FB} paralelně s kapacitou MOS tranzistoru z obrázku 2.6. Zesílení vstupního signálu je poté větší pro vstupní signály s malou amplitudou a nižší pro signály s vysokou amplitudou, více o této metodě lze dohledat například v [14].

Digitální část

Zobrazení digitální části jednotlivých pixelů, je možné vidět na obrázku 2.6. Každý pixel obsahuje digitální čítače o celkové délce 28 bitů. Konkrétně se jedná o čtyři digitální čítače typu LSFR. V případě Timepix 2 každý pixel obsahuje dva 10-bitové (označení:



Obrázek 2.6: Uspořádání jednoho pixelu [15]

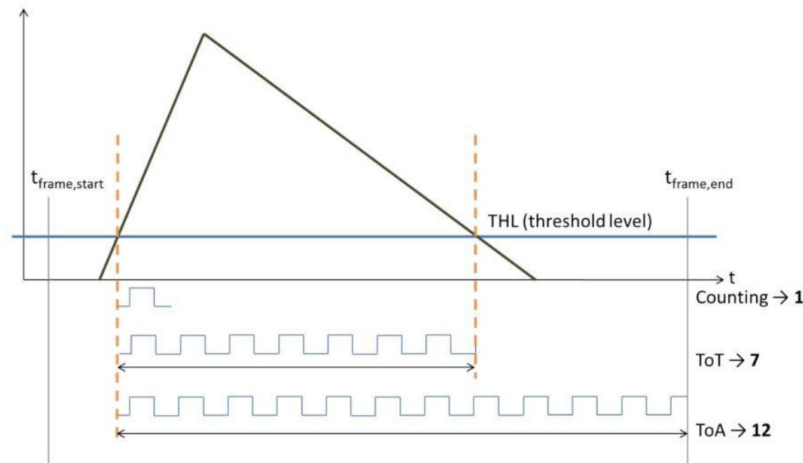
A,B) a dva 4-bitové (označení: C,D) čítače. Například 14-bitový čítač lze jednoduše vytvořit kombinací 10-bitového a 4-bitového čítače. Díky použití lineárně posuvného čítače LSFR, každý n -bitový čítač generuje 2^n pseudonáhodných čísel. Odpovídající dekódovaná hodnota pseudonáhodného čísla lze pro příklad čtrnácti bitového čítače získat za použití vzorce 2.1. Hodnota, která bude uložena do konkrétního čítače určuje nastavený digitální režim detektoru.

$$\text{hodnota}_{14bit} = (\text{hodnota}_{4bit} \times 2^{10}) + \text{hodnota}_{10bit} \quad (2.1)$$

Jak bylo zmíněno výše. Digitální čítače můžou být nakonfigurované do různých měřících módů. Pro Timepix 2 jsou to následující módy 2.7.

- **Time over Threshold (ToT):** Čítač je inkrementován při každém hodinovém pulsu, kdy je signál nad nastavenou prahovou úrovní
- **Time of Arrival (ToA):** Čítač je inkrementován při každém hodinovém pulsu, od okamžiku, kdy signál překročí nastavenou úroveň a inkrementuje se až do konce akvizice.
- **Counting mode:** Čítač je inkrementován právě o jedna, pokud došlo k překročení nastavené prahové úrovně detekce.

Timepix 2 umožňuje vybrat, jaký výše uvedený režim se bude ukládat do kterého čítače. Celkem lze poté použít 8 digitálních módů. Každý jednotlivý mód určuje, jaká informace bude v jakém čítači uložena. Například při použití digitálního módu s označením ToT10/ToA18 je do 10 bitového čítače ukládána informace ToT a do 18 bitového čítače je ukládána informace ToA. Více o jednotlivých digitálních módech Timepix 2 lze dohledat v technické dokumentaci [6].



Obrázek 2.7: Digitální módy Timepix 2 [16]

Digitální čítače mimo výše popsaných digitálních módů mohou pracovat buď v simultánním, nebo kontinuálním režimu. Simultánní režim znamená, že naměřená data musí být vždy vyčtena digitálních čítačů po každém ukončeném měření, přičemž při vyčítání není možné měřit příchozí ionizující záření. Doba, kdy detektor nemůže měřit příchozí ionizující záření způsobená samotným vyčítáním dat, se nazývá mrtvá doba detektoru. Pro Timepix 2 za použití sériového komunikačního rozhraní s frekvencí hodinového signálu 100 MHz je tato doba přibližně 18.3 ms, neboli doba vyčtení 28 bitového čítače. Druhým režimem je režim kontinuální. Výhodou kontinuálního režimu je, že zde je kratší mrtvá doba, v závislosti na použitém čítači 6.5 ms až 9.2 ms. Zjednodušený princip činnosti je, že dva digitální čítače jsou nastaveny na stejnou velikost, přičemž do jednoho z čítačů se ukládá informace o měření, dle nastaveného měřicího módu. Tento čítač je zřetězen s druhým čítačem. Druhý čítač slouží pouze pro vyčtení informace o měření. Doba vyčtení tohoto čítače poté definuje výše uvedenou mrtvou dobu.

Příkladem použití digitálního módů může být způsob měření energie, kterou interagující částice zanechala v senzoru. Tuto energii můžeme zjistit pokud vybereme digitální mód, při kterém se do některého z čítačů ukládá informace o ToT měření. Následně počet naměřených hodinových pulsů odpovídá času, pro který hodnota analogového napětí měřeného signálu byla nad nastavenou detekovatelnou úrovní. Více o způsobu měření energie, lze dohledat například v [17].

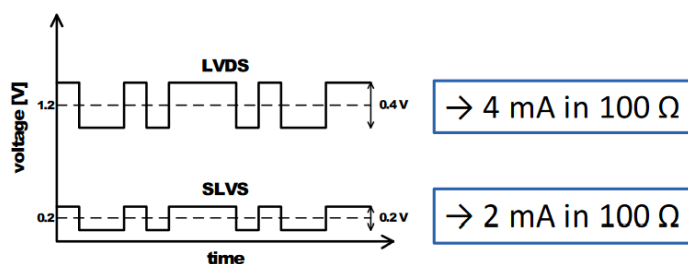
2.3.2 Technická specifikace

Timepix 2 je rozdělen do 256 x 256 pixelů. Rozteč mezi jednotlivými pixely je 55 μm . Celkově rozměry Timepix 2 jsou 16.6 x 14.14 mm. Vyčítací část detektoru tvoří ASIC čip navržen ve 130 nm CMOS technologii. Samotná výroba ASIC je zajišťována jedním z předních výrobců čipů, firmou TSMC [18] na Taiwanu. Všechny technické informace, nebude-li uvedeno jinak jsou čerpány z manuálu k detektoru Timepix 2 [6].

Komunikační rozhraní

Timepix 2 umožňuje komunikaci za použití paralelního nebo sériového rozhraní. Při použití paralelního rozhraní je možno využít 32 paralelních datových vodičů. Paralelní rozhraní dosahuje násobně vyšších přenosových rychlostí v závislosti na počtu použitých paralelních vodičů. Tuto závislost je možné vidět na obrázku 2.9. Pro paralelní zpracování dat je zapotřebí na straně vyčítací elektroniky použít velmi rychlé rozhraní, například FPGA.

Sériová komunikace probíhá po diferenciálních datových párech. Konkrétně se jedná o komunikační specifikaci SLVS [19]. Napěťové úrovně této specifikace lze najít na obrázku 2.8. Jak lze z obrázku 2.8 vidět, specifikace SLVS je analogická ke komunikační specifikaci LVDS [20]. Výhodou specifikace SLVS oproti LVDS jsou především menší napěťové komunikační úrovně a s tím spojený menší odebíraný výkon. Maximální frekvence komunikačních hodin při použití sériového rozhraní je dle manuálu Timepix 2 [6] 100 Mhz. Z uvedených parametrů týkající se maximální rychlosti komunikace, lze na straně vyčítacího rozhraní navrhnout například použití mikroprocesoru. Hlavní nevýhodou sériové komunikace je limitovaná maximální přenosová rychlost, která je násobně nižší než za použití paralelního rozhraní 2.9. Naopak výhodou sériové komunikace jsou především jednoduchost implementace.



Obrázek 2.8: SLVS specifikace [19]

Napájení

Timepix 2 ke své činnosti potřebuje celkem 3 napájení viz. tabulka 2.1. Napájení VDD slouží pro napájení digitální části jádra Timepix2 a VDDA se používá k napájení analogové části jádra Timepix 2. Napájení VDDIO slouží k napájení vstupních/výstupních bran detektoru. Posledním uvedeným napájením v tabulce 2.1 je napájení VDD33. Toto napájení je potřeba přepínat, podle potřebné funkcionality detektoru. Pokud chceme z Timepix 2 vyčíst CHIP ID, nebo-li sériové výrobní číslo, musíme na pin VDD33 aplikovat napájecí napětí 2.5 V. Při ostatní činnosti detektoru, je požadováno aby napětí označené VDD33 bylo 1.2 V.

Speciální kategorií napájení je vysoké napětí zajišťující vyprázdnění oblasti v sensorové vrstvě, které je připojeno právě na tuto vrstvu. Toto napětí zajistí vyprázdnění oblasti v polovodičové struktuře. Požadavky na parametry vysokého napětí záleží na typu, polaritě a tloušťce sensorové vrstvy. Nejčastěji používaným materiálem sensorové vrstvy je křemík, ovšem záleží na příkladu použití detektoru. Uvedu-li příklad vysokého napětí, které bylo

Napájecí úrovně Timepix 2		
Název pinu	Hodnota napájecího napětí [V]	Počet pinů
VDDIO	2.5	7
VDD	1.2	15
VDDA	1.2	18
VDD33	2.5 (1.2)	1

Tabulka 2.1: Napájecí úrovně Timepix 2

použito pro testování Timepix 2 s křemíkovou sensorovou vrstvou o tloušťce 500 μm dle [21] bylo 100 V. Další příklady velikosti vysokého napětí používaných pro různé sensorové vrstvy lze najít v odkazech [22], [23]. Důležitou vlastností vysokonapěťových zdrojů je možnost nastavení výstupního vysokého napětí v určitém pracovním rozsahu rozsahu.

Spotřeba

Celková spotřeba Timepix 2 dle [15] při zapnutí všech pixelů a frekvenci datových hodin $f_{clock} = 100 \text{ Mhz}$ je nižší než 900 mW. Přičemž spotřeba jednoho pixelu je 5 μA .

Timepix 2 disponuje možnostmi, jak celkovou spotřebu detektoru snížit. Ke celkovému snížení spotřeby slouží funkcionalita, která umožňuje zamaskovat pixely, které nebudou dále použity pro ukládání informace z měření. Zamaskovat lze individuální pixely detektoru nebo takzvané super pixely, které jsou označeny jako sdružení 2x16 jednotlivých pixelů. Při zamaskování dojde k téměř kompletnímu vypnutí vybraných pixelů. Z výše uvedené spotřeby pro jeden pixel, se pro vybraný pixel, který má být zamaskovaný, dostáváme na spotřebu okolo jednotek nA na jeden pixel.

Rychlost komunikace

V části 2.3.2, byly popsány možnosti využití paralelního, či sériového rozhraní pro komunikaci s Timepix 2. Doba pro vyčtení celé matice pixelů pro oba typy rozhraní lze vidět na obrázku 2.9.

Poslední možností vyčítání dat z Timepix 2 je použití ZCS módu. Tento mód lze použít při vyčítání dat přes sériové rozhraní. Na obrázku 2.9, lze vidět, že tento mód je rychlejší než použití sériového rozhraní při vyčítání celých snímků. Při použití ZCS módu nejprve detektor odešle 256 bitů, které odpovídají jednotlivým sloupcům detektoru. V těchto 256 bitech je uložena informace o tom, zda-li došlo v příslušném sloupci k detekci ionizujícího záření, neboli jestli byl zasažen alespoň jeden pixel v tomto sloupci. Pokud ano, bude sloupec nastaven na logickou hodnotu 1. V opačném případě zůstává hodnota sloupce v logické nule. Po obdržení 256 bitů je přijato tolik dat, kolik sloupců bylo zasaženo. Avšak minimální počet odeslaných sloupců je 16 a to i v případě, pokud by nebyla detekována

# bits/ pixel	Full frame, serial port		Full frame, parallel port		ZCS ^a , serial port	
	t_{read} [ms]	framerate [fps]	t_{read} [ms]	framerate [fps]	t_{read} [ms]	framerate [fps]
4	2.62	381	0.08	12207	0.16	6104
10	6.55	153	0.20	4883	0.41	2441
14	9.18	109	0.29	3488	0.57	1744
28	18.35	54	0.57	1744	1.15	872

Obrázek 2.9: Vyčítací rychlosti snímků z Timepix2. Frekvence hodin $f_{\text{clock}} = 100$ MHz [15]

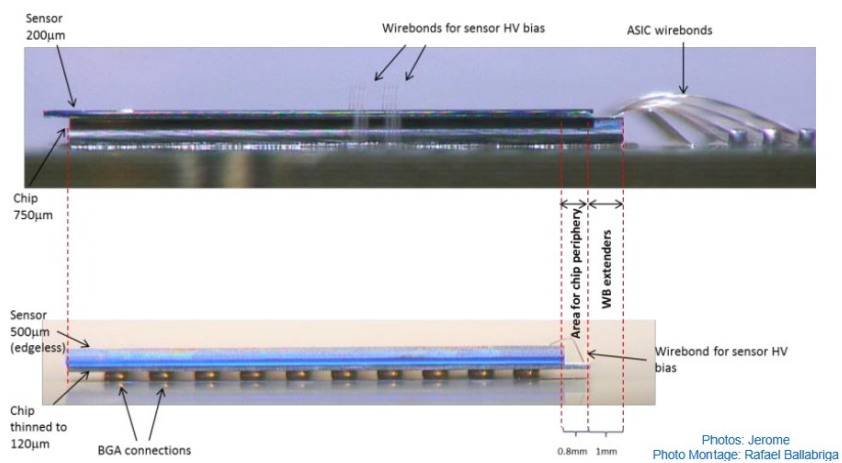
žádná částice v celé matici. Velikost poslaných dat za použití ZCS módu je tedy vždy závislá na aktivitě ionizujícího záření a s tím i spojená vyčítací rychlost. Pokud by byly aktivovány všechny sloupce, bude rychlost ZCS módu nanejvýše stejně rychlá, jako při vyčtení celého snímku v režimu simultánním. Na obrázku 2.9 je pro ZCS mód uvažováno vyčtení 16 sloupců matice.

Rozhraní pro připojení Timepix 2 k desce plošných spojů

Připojení Timepix 2 k desce plošných spojů je nejčastěji realizováno pomocí technologie *wire bonding*. Timepix 2 má celkem 152 pinů pro připojení wire bondů. Rozložení pinů je zobrazeno na obrázku 2.5 ve spodní části. Rozteč mezi jednotlivými piny je $108 \mu\text{m}$.

Dalším možným způsobem připojení Timepix 2 k desce plošných spojů je technologie zvaná TSV. Pomocí této technologie je možné signály vyvést ze zadní strany Timepix 2 k pájecím ploškám. Vznikne tím tak uspořádání, známe z technologie výroby pouzder BGA elektronických součástek.

Běžnější způsob připojení Timepix 2 k desce plošných spojů je pomocí wire bondů. Použití wire bondů i technologie BGA je možné vidět na obrázku 2.10. Výhodou technologie BGA oproti technologii wire bondů je lepší praktické zacházení s detektorem, díky absenci tenkých wire bondů, které jsou velmi náchylné na mechanické poškození. Další výhodou je poté technologicky méně náročné připojení detektoru k desce plošných spojů. Nevýhodou této technologie je vystavení chipu vysoké teplotě při pájení detektoru na desku plošných spojů.



Obrázek 2.10: Připojení detektoru Timepix 2 k desce plošných spojů [24]

Kapitola 3

Návrh řešení

Řešení bylo navrženo s ohledem na primární požadavky, které rozhraní musí splňovat, aby byla zajištěna jeho základní funkčnost. Prvním primárním požadavkem, je zajištění základní funkčnosti detektoru Timepix 2, tyto požadavky byly popsány v části 2.3.2. Dalším požadavkem na navrhované vyčítací rozhraní je jeho celková miniaturizace, tento požadavek byl stanoven zadáním diplomové práce.

Podrobnější rozbor celkového řešení této práce, je dále v části 4, kde bude popsán výběr konkrétních součástí a návrh zapojení rozhraní, respektující primární požadavky uvedené v této části textu 3.

3.1 Koncept řešení

Navržený koncept vyčítacího rozhraní je zobrazen pomocí schematického nákresu na obrázku 3.1. Koncept rozhraní se skládá ze dvou desek plošných spojů.

První deskou plošných spojů je *Základní deska 3.1*, označována, jako tpx2min. Na této desce je implementováno většina funkcionalit potřebných pro komunikaci s detektorem Timepix 2. Dále je zde realizována část zajišťující USB komunikaci, která slouží pro komunikaci s uživatelským rozhraní přes USB.

Druhou deskou plošných spojů je *Deska s Timepix 2 3.1*, označována, jako tpx2min_chipboard. Na této desce se nachází detektor Timepix 2, dále je zde implementován vysokonapěťový zdroj (HV), měření vysokého napětí a teploty.

Toto rozložení rozhraní na dvě desky plošných spojů, bylo navrženo s ohledem na požadavky miniaturizace celého zařízení, a také s ohledem na variabilitu rozhraní. Variabilita, neboli-li možnost připojit k jedné základní desce různé desky s pixelovým detektorem, tento koncept lze například najít v zařízení popsaném v části 2.2.3. Koncept byl dále navržen s ohledem na možnost vyčítací rozhraní připojit k uživatelskému rozhraní, konkrétně k osobnímu počítači.



Obrázek 3.1: Koncept řešení vyčítacího rozhraní pro detektor Timepix 2

3.1.1 Komunikace s Timepix 2

Pro komunikaci s Timepix 2 je možné využít sériové, nebo paralelní rozhraní, jak již bylo zmíněno v části 2.3.2. Pro tuto práci uvažujeme využití pouze sériové komunikace. Využití sériového rozhraní pro komunikaci s Timepix 2, umožní při realizaci použít mikrokontrolér. Maximální vyčítací rychlost z detektoru Timepix 2 je 100 Mb/s. S ohledem na tuto maximální rychlost vyčítání dat z Timepix 2 musí být vybrán vhodný mikrokontrolér pro obsluhu komunikace, nejen s Timepix 2 detektorem.

3.1.2 Uživatelské komunikační rozhraní

Uživatelské komunikační rozhraní pro tuto práci bylo zvoleno rozhraní USB s konektorem typu C. Použit byl standart USB 2.0 High Speed. Tento standart umožňuje komunikovat maximální rychlostí až 480 Mbit/s. S ohledem na maximální rychlost vyčítání dat z detektoru Timepix 2, která je 100 Mb/s, je tato rychlost dostačující.

3.1.3 Napájení

Pro napájení detektoru Timepix 2 jsou dle 2.1 zapotřebí tři napájecí napětí. Použité napájecí zdroje musí být vhodné pro maximální odběr detektoru Timepix 2. Kde uvedená celková spotřeba samotného detektoru, by neměla být dle 2.3 vyšší než 900 mW.

Dalším potřebným napájením potřebným pro navržený koncept je napájení mikrokontroléru. Toto napájení je závislé na konkrétním typu mikrokontroléru. Detailnější informace o výběru mikrokontroléru a jeho potřebných napájecích úrovní budou v popsány části 4. V neposlední řadě jsou napájecí napětí potřebné pro ostatní periférie, které budou použity v této práci.

3.1.4 Zapouzdření rozhraní

Návrh rozhraní je rozložen na dvě desky plošných spojů spojenými konektorem. Při návrhu mechanické části rozhraní musí být zajištěna mechanická odolnost vůči poškození, především nejcitlivější části a to části, ve které se nachází *wire bondy* propojující Timepix 2 s deskou plošných spojů 2.10. Dále musí být uživateli umožněno se pomocí konektoru připojit k vyčítacímu rozhraní. V neposlední řadě musí být zajištěn odvod tepla ze součástek vyčítacího rozhraní, které mají největší výkon. Těmito součástky z navrženého konceptu budou především samotný detektor Timepix 2, mikrokontrolér a napájecí zdroje.

Kapitola 4

Realizace

V této části bude popsána detailní realizace celého zařízení. V předchozích částech byly zmíněny základní požadavky 2.3.2 na návrh celého vyčítacího rozhraní a uveden základní koncept řešení 3. Při realizaci individuálních částí rozhraní byly tyto požadavky respektovány. Dále jednotlivé části realizace byly vybírány s ohledem na miniaturizaci a celkovou spotřebu vyčítacího rozhraní.

Pro další části textu bude označení desek plošných spojů navrženého rozhraní shodné, s označením schematického návrhu konceptu řešení z obrázku 3.1. Cílem řešení bylo co nejvíce funkcionalit rozhraní implementovat na základní desce. Prvním důvodem rozložení rozhraní na dvě desky plošných spojů je miniaturizace vyčítacího rozhraní. Za použití dvou desek plošných spojů, spojenými konektorem, celé rozhraní zvýší své rozměry pouze na výšku o 3 mm přitom rozměry desky s detektorem Timepix 2 mohou být stejné jako desky základní.

Druhým důvodem bylo, že druhá deska plošných spojů, obsahuje detektor Timepix 2, který je v celém návrhu nejdůležitější a nejsložitější částí. Při rozdělení rozhraní na dvě desky plošných spojů lze snadněji lokalizovat případný zdroj problému, popřípadě, pokud je chyba v návrhu realizace, lze jednu ze dvou navržených desek plošných spojů vyměnit.

Realizace návrhu obou desek plošných spojů probíhala v programu Altium Designer. Mechanické integrace rozhraní, především validace případných kolizí plošných spojů s navrženou mechanikou, probíhala v programu Autodesk Inventor. Pokud nebude uvedeno jinak, pořízené obrázky dokumentace řešení jsou z těchto programů.

4.1 Návrh základní desky

Základní deska je navržena na šesti vrstevném plošném spoji. Rozložení jednotlivých vrstev lze vidět na obrázku 4.2. Celková tloušťka navrženého PCB je dle celkové skladby z obrázku 4.1, 1.6 mm. Vnější rozměry základní desky jsou 53 x 17 mm. Obecné části realizované na základní desce jsou shodné s blokovým konceptem řešení z části 3.1. Dále bude popsána detailní struktura jednotlivých částí navržené základní desky.

#	Name	Material	Type	Thickness
	Top Overlay		Overlay	
	Top Solder	Solder Resist	Solder Mask	0.0308mm
1	Top Layer		Signal	0.035mm
	Prepreg1	PP-006	Prepreg	0.0994mm
2	GND	CF-004	Signal	0.0152mm
	Core1	PP-006	Prepreg	0.55mm
3	Signal	CF-004	Signal	0.0152mm
	Prepreg2	FR-4	Dielectric	0.1088mm
4	PWR	CF-004	Signal	0.0152mm
	Core2	PP-006	Prepreg	0.55mm
5	GND1	CF-004	Signal	0.0152mm
	Prepreg3	PP-006	Prepreg	0.0994mm
6	Bottom Layer		Signal	0.035mm
	Bottom Solder	Solder Resist	Solder Mask	0.0308mm
	Bottom Overlay		Overlay	

Obrázek 4.1: PCB: Základní deska.

Rozložení vrstev

Popis vrstev základní desky	
Vrstva	Popis
1 - TOP	Signálová vrstva
2 - GND1	Zemní vrstva
3 - SIG	Signálová vrstva
4 - PWR	Napájecí vrstva
5 - GND2	Zemní vrstva
6 - BOT	Signálová vrstva

Obrázek 4.2: Popis vrstev základní desky

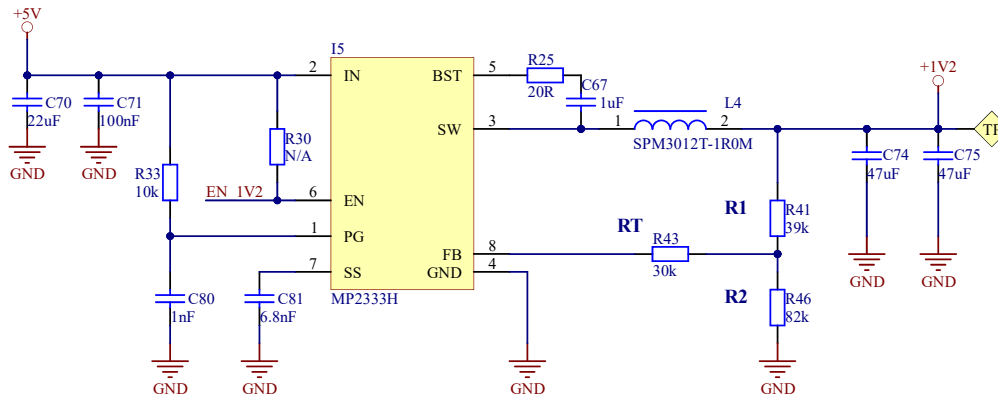
4.1.1 Napájení

Na základní desce je realizováno napájení, které je dále používáno pro celé vyčítací rozhraní. Celkem jsou na základní desce tři spínané synchronní step-down buck regulátory. Konkrétně se jedná o regulátory MP2333H [25] od společnosti Monolithic Power Systems. Regulátory pracují v rozsahu vstupních napětí od 4.2 V do 18 V. Maximální výstupní proud jsou 3 A a spínací frekvence regulátoru je 1.2 MHz. Regulátory je možné použít v pouzdře SOT583, s rozměry 1.6 x 2 mm, které jsou pro úlohu miniaturizace rozhraní vyhovující. V tabulce 4.1 je uvedený detailnější popis napájecích úrovní, které jsou generovány na základní desce. Napájení uvedené v tabulce 4.1 jsou až na napájení 1.2 V, dostupné

Napájení základní desky vyčítacího rozhraní	
Napájení	Popis
+5V	Vstupní napájení z USB typu C
+3V3	Napájení pro mikrokontrolér a CPLD
+2V5	Napájení vstupní a výstupní brány detektoru Timepix 2
+1V2	Napájení vstupní/výstupní brány CPLD

Tabulka 4.1: Napájení základní desky vyčítacího rozhraní.

také na druhé desce plošných spojů s detektorem Timepix 2. Více o propojení signálů základní desky a desky s detektorem Timepix 2 lze dohledat v části textu 4.2.4. Ukázkové schematické zapojení jednoho ze tří spínaných regulátorů, můžete vidět na obrázku 4.3. Konkrétně se jedná o zapojení, při kterém uvedený regulátor reguluje ze vstupních +5 V na výstupní napájení +1.2 V. Fyzické umístění součástek na desce plošných spojů probíhalo s ohledem na minimalizaci zemních smyček výstupního napětí. Umístění výstupních kondenzátorů co neblíže výstupní cívice a dále omezení vedení citlivých analogových signálů v oblastech, kde dochází k vysokofrekvenčnímu spínání.



Obrázek 4.3: Zapojení regulátoru MP2333H

Napájecí sekvence

Napájecí sekvenci základní desky je možné vidět na zjednodušeném diagramu na obrázku 4.4. Po připojení USB typu C do konektoru na základní desce je dostupné napájení +5 V. Těchto +5 V spíná v napájecí sekvenci první regulátor, který generuje na výstupu +3.3 V. Pokud je toto výstupní napětí +3.3 V v pořádku, integrovaný obvod tuto informaci signalizuje pomocí pinu PG. Právě tento pin PG, signál PG_3V3, může být připojen na vstupní pin dalšího regulátoru a to na pin regulátoru generující výstupní napětí +2.5 V. V návrhu řešení je možné vybrat mezi uvedeným propojením, nebo je možné regulátor pro napájení +2.5 V řídit z mikrokontroléru. Poslední regulátor na základní desce s výstupním napětím +1.2 V je řízený z mikrokontroléru, neboli jeho vstupní pin EN je propojen signálem EN_1V2 s výstupní bránou mikrokontroléru.



Obrázek 4.4: Napájecí sekvence základní desky

Výstupní napětí použitého spínaného regulátoru je nastaveno pomocí napěťového děliče ve zpětné vazbě regulátoru a dáno vztahem dle 4.1. Kde $V_{REF} = 805 \text{ mV}$.

$$V_{OUT} = \frac{R1 \cdot V_{REF}}{R2} + V_{REF} \quad (4.1)$$

Z obrázku 4.4 je vidět, že spínaný stabilizátor generující +3.3 V není programově říditelný z mikrokontroléru. Spínaný stabilizátor +3.3 V, z mikrokontroléru řídit nelze, protože právě těchto +3.3 V je napájením pro mikrokontrolér. Možností jakým mimo jiné zajistit dodržení vhodného časování napájecí sekvence základní desky, je propojení PG signálu stabilizátoru +3.3 V na signál EN stabilizátoru +2.5 V, nebo řízením stabilizátoru pro +2.5 V programově z mikrokontroléru. Další možností rozfázování napájecí sekvence je volba vhodného kondenzátoru mezi pinem SS a zemním pinem ze zapojení 4.3. Závislost velikosti výběru kondenzátoru na době rozběhu stabilizátoru je uvedena dle rovnice 4.2.

$$T_{SS} [ms] = \frac{2V_{REF} \cdot C_{SS} [nF]}{I_{SS}} \quad (4.2)$$

Kde $V_{REF} = 805 \text{ mV}$ a $I_{SS} = 7.3 \text{ } \mu\text{A}$. Ze zapojení 4.3 a dosazení do vzorce 4.2 můžeme dopočítat, že náběhový čas spínaného zdroje bude 1.4 ms.

Zajištění ochrany, především před elektrostatickým výbojem vstupního napájení, bude popsána v části 4.1.4. Pouze ve shrnutí, pokud dojde k jakýmkoliv podmínkám, které by mohli elektrostaticky ohrozit vyčítací rozhraní, obvody z části 4.1.4 zajistí vypnutí externího napájení pomocí externího tranzistoru.

4.1.2 Mikrokontrolér

Pro tuto práci byl vybrán mikrokontrolér od firmy STMicroelectronics, přesněji mikrokontrolér s označením STM32U5A9NJH6Q [26]. Právě tento mikrokontrolér byl vybrán s ohledem na požadavky vyčítacího rozhraní, které byly uvedeny v předchozích částech textu. V následující části budou uvedeny nejdůležitější parametry vybraného mikrokontroléru:

- Jádru : Arm 32-bit Cortex-M33 s DSP a FPU. Frekvence 160 MHz
- Napájení 1.7 - 3.6 V
- Spotřeba 18.5 $\mu\text{A}/\text{MHz}$
- 4-Mbyte flash s kontrolou ECC
- 2514-Kbyte RAM, 66 Kbytes s EEC
- 25 Komunikačních periférií
- 156 konfigurovatelných vstupních/výstupních pinů
- 1x USB OTG High-speed s integrovným PHY
- Pouzdro : TFBGA216. 13 x 13 mm, 0.8 mm

Prvním požadavkem na mikrokontrolér bylo, aby bylo možné komunikovat s detektorem Timepix 2. V již popsané části textu 2.3.2, bylo zmíněno, že Timepix 2, dokáže komunikovat přes sériové rozhraní s maximální frekvencí 100 Mhz. Výše uvedený mikrokontrolér umožňuje konfiguraci sériového komunikačního rozhraní, konkrétněji specifikace SPI až do frekvence 160 MHz.

Dalším důležitým parametrem při výběru mikrokontroléru byla velikost paměti. Pro vyčtení celé matice pixelů z detektoru Timepix 2, dle 2.3.1 vyplývá, že je zapotřebí vyčíst 28 x 256 x 256 bitů dat, tedy 229.376 kB. Výše vybrané parametry pamětí mikrokontroléru jsou pro tento datový tok dostačující.

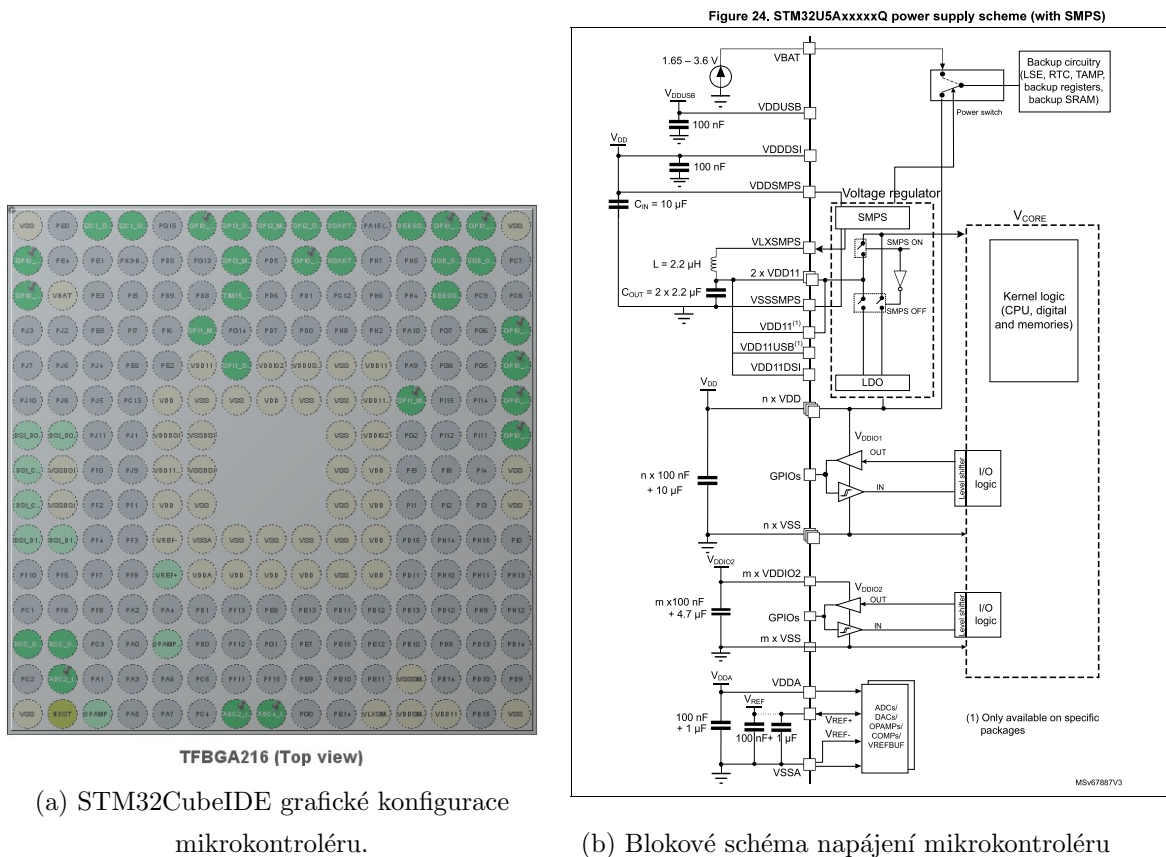
Nejméně důležitým parametrem při výběru mikrokontroléru byl parametr integrovaného USB přímo uvnitř mikrokontroléru. Nebo-li není zapotřebí při návrhu USB umístit další externí součástky pro implementaci USB komunikace. Tímto parametrem mikrokontroléru bylo dosaženo snížení počtu použitých součástek a tím i zmenšení rozměrů celého vyčítacího rozhraní.

Konfigurace mikrokontroléru

Pro práci s mikrokontrolérem jsem použil vývojové prostředí STM32CubeIDE dodávané od společnosti STMicroelectronics, která je výrobcem vybraného mikrokontroléru. Výhodou vývojového prostředí je přímočará grafická konfigurace celého mikrokontroléru s kombinací s klasickou programovou konfigurací. Na obrázku 4.5a můžete vidět příklad nakonfigurovaného mikrokontroléru STM32U5A9 v pouzdře TFBGA216. Tmavě zelené body mezi piny znamenají uživatelsky nastavené rozhraní daného pinů mikrokontroléru.

Napájení potřebné pro mikrokontrolér STM32U5A9	
Napájení	Popis
VBAT	Napájení z externí baterie 1.65 - 3.6 V
VDDUSB	Napájení pro periférii USB
VDDSI	Napájení pro periférii DSI
VDDSMPS	Napájení pro integrovaný spínaný stabilizátor
VLXSMPS	Spínaný výstup integrovaného stabilizátoru
VDD11	Napájení digitální části mikrokontroléru
VDD11, VDD	Napájení digitální části mikrokontroléru ze spínaného stab.
VDDIO2	Napájení samostatné vstupní/výstupní brány
VDDA	Napájení analogové části mikrokontroléru

Tabulka 4.2: Napájení mikrokontroléru STM32U5A9



Obrázek 4.5: Konfigurace a napájení mikrokontroléru STM32U5A9.

Napájení

Na obrázku 4.5b můžete vidět potřebná napájení pro vybraný mikrokontrolér. Výhodou vybraného mikrokontroléru je, že pro napájení jádra a digitálních periférií využívá spínaného regulátoru, integrovaného přímo na čipu, který je efektivnější v porovnání s lineárním regulátorem. Nevýhodou tohoto napájení je požadavek připojení externí cívky, která je nezbytná pro provoz interního spínaného stabilizátoru a tím i větší požadavky na rozměry celého zapojení. Více podrobností ohledně napájení mikrokontroléru lze najít v referenčním manuálu viz. [27]. Celá realizace schematického zapojení napájení mikrokontroléru je uvedena v příložené příloze 6.

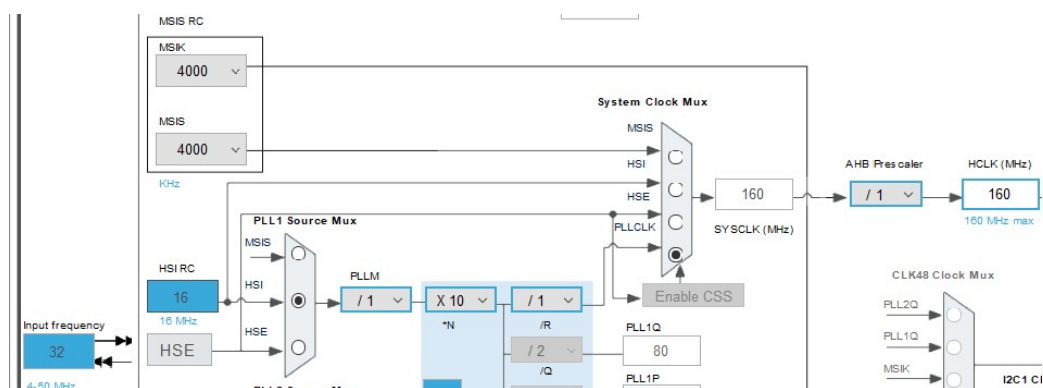
Konfigurace hodinových signálů

Hodinovým signálem pro jádro mikrokontroléru, který je označován jako SYSCCLK, může být jeden ze čtyř dostupných zdrojů hodinového signálu, kterými jsou:

- HSE : Externí krystal s parametry frekvence signálu od 4 MHz do 50 MHz
- HSI : Interní RC oscilátor s frekvencí 16 MHz
- MSI : Interní RC oscilátor s nastavitelnou frekvencí od 100 kHz do 48 MHz

- PLL : Fázový závěs, který může mít vstup jeden ze 3 výše uvedených zdrojů hodinových signálů

Pro realizaci vyčítacího rozhraní byl jako zdroj hodinového signálu vybrán výstup z fázového závěsu, který ze vstupního hodinového signálu HSI generuje hodinový signál o frekvenci 160 MHz. Tento hodinový signál je použit jako zdroj hodinového signálu pro jádro mikrokontroléru a také pro komunikační rozhraní, až na komunikační rozhraní USB. Více informací o konfiguraci hodinového signálu pro USB periférii bude v části 4.1.4. Samotnou konfiguraci hodinového signálu pro jádro procesoru s využitím fázového závěsu, lze najít na obrázku 4.6



Obrázek 4.6: Konfigurace hodinového signálu pro jádro mikrokontroléru

Periférie SPI

Celkem pro implementaci vyčítacího rozhraní byly použity tři SPI periférie:

- SPI1 : Obecná SPI pro komunikaci s periferními obvody, mimo Timepix 2.
- SPI2 : Komunikace s Timepix 2. Konfigurace Master. Data z MCU do Timepix 2
- SPI3 : Komunikace s Timepix 2. Konfigurace Slave. Data z Timepix 2 do MCU.

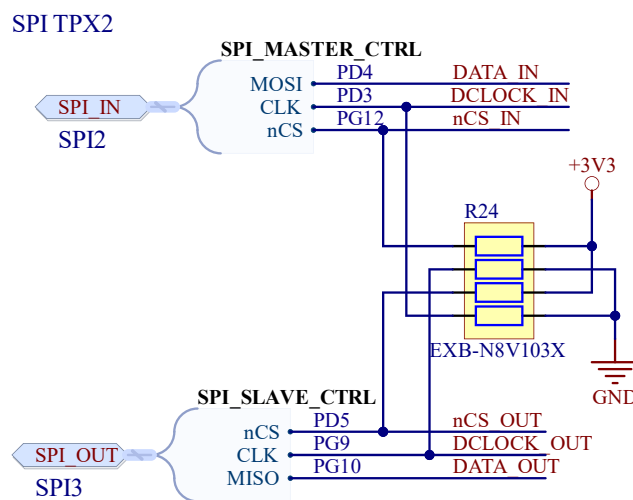
Periférie SPI1 je nakonfigurována v módu Full-Duplex Master, neboli po sběrnici je možné data z mikrokontroléru odesílat i přijímat. K určení jaké zařízení, připojené na sběrnici SPI1, budou komunikovat slouží signály chip select v realizaci označovány jako nCS (pozn.: prefix n, značí, že signál je aktivní v logické nule).

Pro komunikaci s Timepix 2 pomocí sériového rozhraní, byly zvoleny dvě periférie SPI. Popis signálů pro sběrnici SPI2 a SPI3 můžete vidět na obrázku 4.7. Jak lze ze zapojení vidět, pro komunikace bylo využito celkem 6 signálů. Základní napěťové úrovně, které mají být na signálech v klidovém stavu, jsou určeny pull down, respektive pull up rezistory.

Sběrnice SPI2 je nakonfigurována jako Half-Duplex Master. Pomocí této sběrnice se odesílají data do detektoru Timepix 2. Dalšími důležitými parametry nastavení SPI sběrnice je její časování, které musí odpovídat technické specifikaci detektoru Timepix 2. S odkazem na tuto specifikaci [15], byla periférie SPI2 nastavena dle [28] do módu 3.

Neboli pro typ Half-Duplex Master to znamená, že data jsou vysílána na sestupnou hranu hodinového signálu, přičemž klidový stav hodinového signálu je v logické jedničce.

Sběrnice SPI3 je nakonfigurována jako typ Half-Duplex Slave. Pomocí této sběrnice se přijímají data z detektoru Timepix 2. Dle [15] byla sběrnice nakonfigurována do módu 1 [28]. Příchozí data z detektoru Timepix 2 jsou vzorkována na sestupnou hranu hodinového signálu, který je společně s daty generován detektorem Timepix 2. Klidový stav hodinového signálu je poté v logické nule.



Obrázek 4.7: Popis signálů periférií SPI, sloužící pro komunikaci s Timepix 2

Periférie I2C

Další sběrnici, použitou na vyčítacím rozhraní je sběrnice I2C. Pro celé rozhraní byla použita právě jedna I2C periférie. Pomocí této sběrnice mikrokontrolér monitoruje teplotu na druhé desce plošného spoje s detektorem Timepix 2. Více o komunikaci s teplotním senzorem viz. 4.2.3. Pokud by na I2C sběrnici bylo připojeno více zařízení, určení toho, které zařízení bude po sběrnici komunikovat závisí na fyzické adrese připojeného zařízení. V tomto případě musí být zajištěno, že na sběrnici neexistují dvě zařízení se stejnou fyzickou adresou, jinak by došlo ke konfliktu.

Periférie UART

Periférie UART umožňuje monitorovat průběh programu, který je nahrán do mikrokontroléru, za použití výpisu sériové linky, do příkazové řádky. Signály UART sběrnice jsou vyvedeny na programovací konektor. Popsání programovacího konektoru bude uvedeno následně.

Programování

Mikrokontrolér je programován pomocí SWD programovacího rozhraní za využití programovacího konektoru, který je umístěn na spodní straně základní desky 4.8a. Jedná se o 12 pinový konektor pro připojení plochého kabelu. Pro programování mikrokontroléru byly z mikrokontroléru vyvedeny signály: JTMS/SWDIO a JTCK/SWCLK. Zbylé piny konektoru byly využity pro programování CPLD MachXO2 [29]. Přes plochý konektor z obrázku 4.8a lze programovat, jak mikrokontrolér, tak na základní dece použité CPLD MachXO2 4.1.3. Posledními signály, které byly vyvedeny na programovací konektor jsou signály, pro monitorování běhu programu v mikrokontroléru. Jedná se o signály komunikačního rozhraní sběrnice UART. Signály jsou za pomocí plochého kabelu vyvedeny na redukční desku z obrázku 4.8a, na které je možné pomocí propojovacích kabelů připojit programátor ST-Link, kterým je možné použít mikrokontrolér naprogramovat.



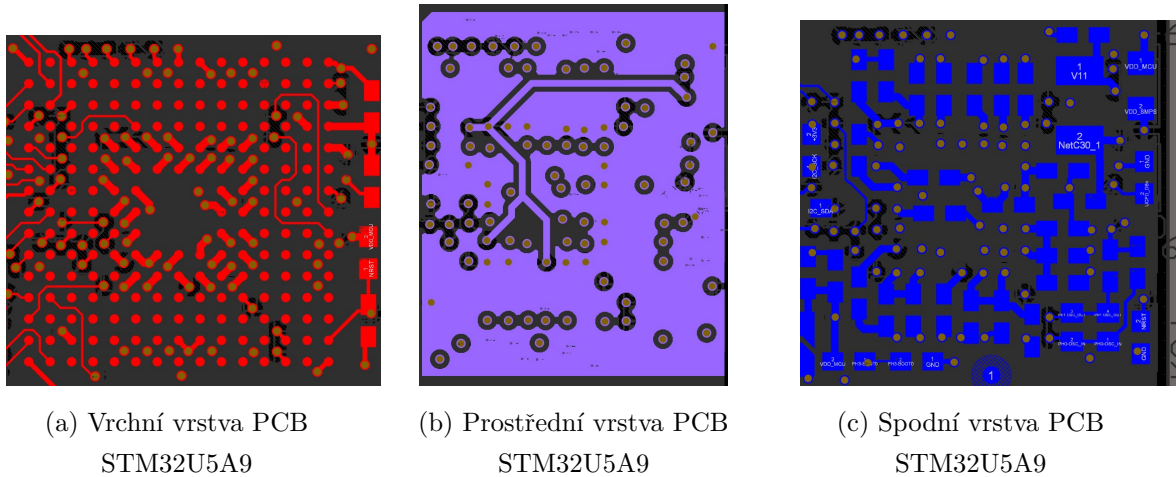
(a) Programovací konektor.

(b) Konverzní deska pro připojení programátoru

Obrázek 4.8: Programování mikrokontroléru.

PCB

Realizované PCB pro část mikrokontroléru můžete vidět na obrázku 4.9. Na obrázku nejsou uvedeny tři vrstvy PCB, kterými jsou 2., 3. a 5. vrstva. Vrstva 2 a 5 tvoří pod částí mikrokontroléru souvislou zemní plochu a vrstva 3 slouží jako vrstva signálová. Blokovací kondenzátory napájení mikrokontroléru, jsou dle specifikace [27] umístěny co nejbližší příslušným pinům, z druhé strany PCB, než je samotný mikrokontrolér. Toto zapojení je možné vidět na obrázku 4.9c. Rozteč mezi jednotlivými piny mikrokontroléru je 0.8 mm. Jak lze vidět na obrázku 4.9a, mezi pájecími plošky jsou umístěny prokovy, kde vnitřní průměr prokovů je 0.3 mm a vnější rozměr 0.4 mm. Prokovy jsou kvůli zvolenému pouzdru BGA mikrokontroléru zamaskované a vyplněné epoxidem, aby při procesu pájení nedošlo ke zkratování prokovů s piny mikrokontroléru.



Obrázek 4.9: STM32U5A9 PCB realizace

Osazení mikrokontroléru proběhlo na půdě ČVUT v laboratoři LVR (Laboratoř pro Vývoj a Realizaci). Pro osazení byla použita rework stanice: ERSA - IRPL650A.

4.1.3 CPLD

Další hlavní součástí základní desky, je CPLD. Pro tuto práci bylo vybráno CPLD od společnosti Lattice Semiconductor s označením MachXO2 [29]. Jak bude popsáno v následné části, CPLD je použito v této práci pro konverzi logických úrovní a generování diferenciálních signálů, které jsou potřebné pro komunikaci s detektorem Timepix 2. S ohledem na tyto požadavky a miniaturizaci rozhraní bylo vybráno právě CPLD MachXO2 v pouzdře QFN-48.

Další nabízenou variantou převodu logických úrovní bylo použití vysílače a přijímače LVDS napěťových úrovní. Nevýhodou použití tohoto zapojení je plocha potřebná pro zapojení součástek na desce plošných spojů v důsledku velikosti pouzder vysílače a přijímače LVDS komunikace. Další nevýhodou je výsledná spotřeba zapojení. Jak bylo popsáno v 2.3.2, potřebné logické úrovně pro Timepix 2 jsou nižší než úrovně LVDS specifikace, tedy bylo by nutné generované úrovně LVDS vysílače upravit na požadovanou úroveň specifikace SLVS. Tato úprava pomocí zapojení odporů je ovšem energeticky neúspěšná. Proto bylo zvoleno zapojení se součástkou MachXO2. Programování CPLD probíhalo v prostředí Lattice Diamond.

Napájení

V tabulce 4.3 můžete vidět napájecí úrovně pro použité CPLD MachXO2. Pro napájení jádra CPLD a vstupních/výstupních bran 0, 1 a 2 bylo použito napájení +3.3 V. Pro vstupní/výstupní bránu 3, je napájecí napětí +1.2 V. Toto napájení bylo zvoleno s ohledem na použití této brány jako typ LVCMOS12D, které slouží pro generování diferenciálních páru odpovídající specifikaci SLVS 2.8.

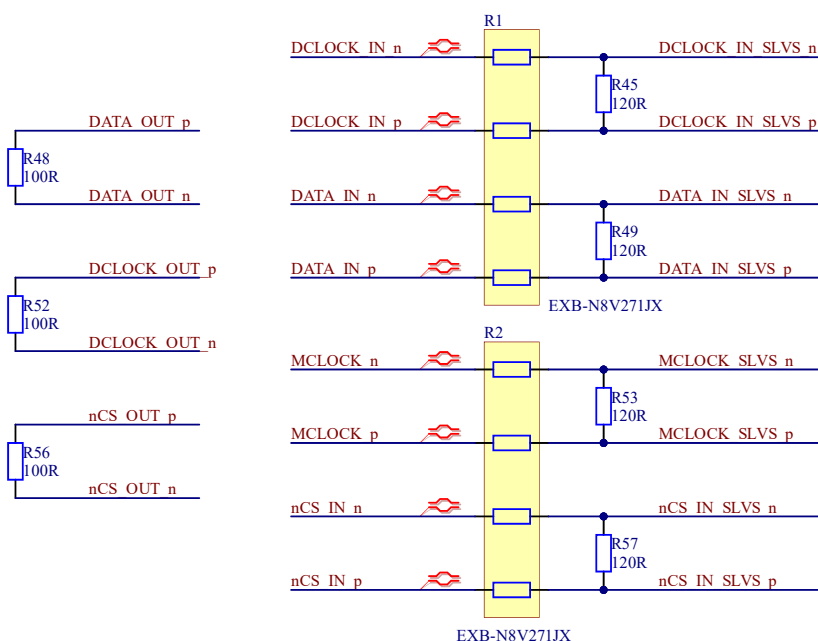
Napájení CPLD MachXO2		
Napájení	Popis	Hodnota [V]
VCC	Hlavní napájení jádra CPLD	+3.3 V
VCCIO0, 1, 2	Napájení brány 0, 1, 2	+3.3V
VCCIO3	Napájení brány 3	+1.2 V

Tabulka 4.3: Napájení CPLD MachXO2.

Konverze logických úrovní

Dle 2.3.2, je zapotřebí pro komunikaci s Timepix 2 při využití sériového rozhraní použít komunikační specifikaci typu SLVS 2.8, využívající komunikační diferenciální páry. Použitý mikrokontrolér 4.1.2, je kompatibilní pouze s CMOS 3.3 V logikou. Použitý CPLD umožňuje převod těchto úrovní. Respektive převod CMOS 3.3 V logiky na SLVS specifikaci a opačně.

Použitý CPLD umožňuje generovat pouze signály ze specifikace Sub-LVDS. Aby bylo dosaženo parametrů potřebných pro SLVS specifikaci, bylo pro každý generovaný výstupní diferenciální pár použito zapojení s odpory z pravé části obrázku 4.10. Pro vstupní diferenciální páry, byla pouze co nejlíže k CPLD umístěna terminace, viz. levá část obrázku 4.10.



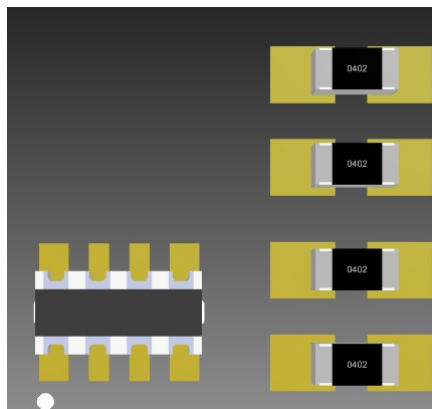
Obrázek 4.10: Konverze napěťových úrovní standardu Sub-LVDS na SLVS

Programování

Pro programování CPLD byly zvoleny dvě možnosti. Primární možností je programování CPLD, přes externí programovací konektor, který se používá pro programování mikrokontroléru 4.8a. Na tento konektor jsou vyvedeny signály: TDO, TDI, TMS a TCK z CPLD. Druhou možností je programování CPLD pomocí mikrokontroléru za využití SPI sběrnice. Výhodou možnosti programování CPLD z mikrokontroléru je možnost měnit konfiguraci CPLD za běhu programu mikrokontroléru. V této práci je tato možnost pouze připravena pro případné budoucí využití. S ohledem na využití CPLD, jako překladače napěťových úrovní, není zapotřebí jakkoliv konfigurovat CPLD po nahrání programu přes JTAG rozhraní.

Využití odporových sítí

Jak bylo možné vidět na obrázcích 4.10, nebo 4.7, pro zapojení s odpory byly použity odporové sítě. Výhodou použití odporových sítí je především možnost ušetření místa na desce plošných spojů, oproti použití diskretních odporů. Ušetření místa za použití odporových sítí můžete vidět na obrázku 4.11, kde je porovnána odporová síť se čtyřmi odpory vůči použití čtyř diskretních odporů v pouzdře 0402.



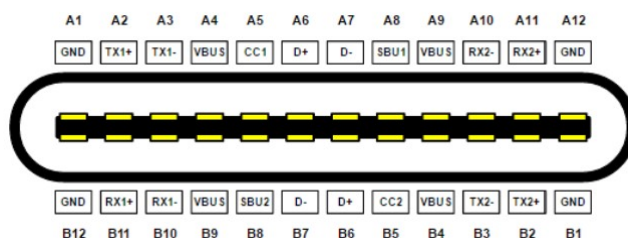
Obrázek 4.11: Miniaturizace za použití odporových sítí v porovnání s diskretními odpory

4.1.4 USB

Jako uživatelské rozhraní bylo zvoleno rozhraní USB s konektorem typu USB C. Konkrétně byla použita specifikace USB 2.0 High Speed. Tato specifikace umožňuje komunikovat s maximální přenosovou rychlostí 480 Mbit/s. Vzhledem k maximální vyčítací rychlosti z detektoru Timepix 2, která je dle 2.3.2 100 Mbit/s, je použití této konkrétní specifikace USB dostačující.

Konektor

Konektor byl použit typu USB C. Jednou z výhod konektoru USB C je symetrické zapojení pinů na konektoru. Díky této vlastnosti může uživatel konektor zapojit do vyčítacího rozhraní s libovolnou orientací. Symetrické zapojení signálů na USB C konektoru je možné vidět na obrázku 4.12. K detekci orientace zapojení konektoru, slouží signály označené jako CC1 a CC2. Další funkcí těchto signálů je, že pomocí nich je možné nastavit konkrétní velikost proudu a napětí dodávaného do zařízení. Tyto signály jsou přes elektrostatickou ochranu z obrázku 4.12 připojeny do mikrokontroléru.



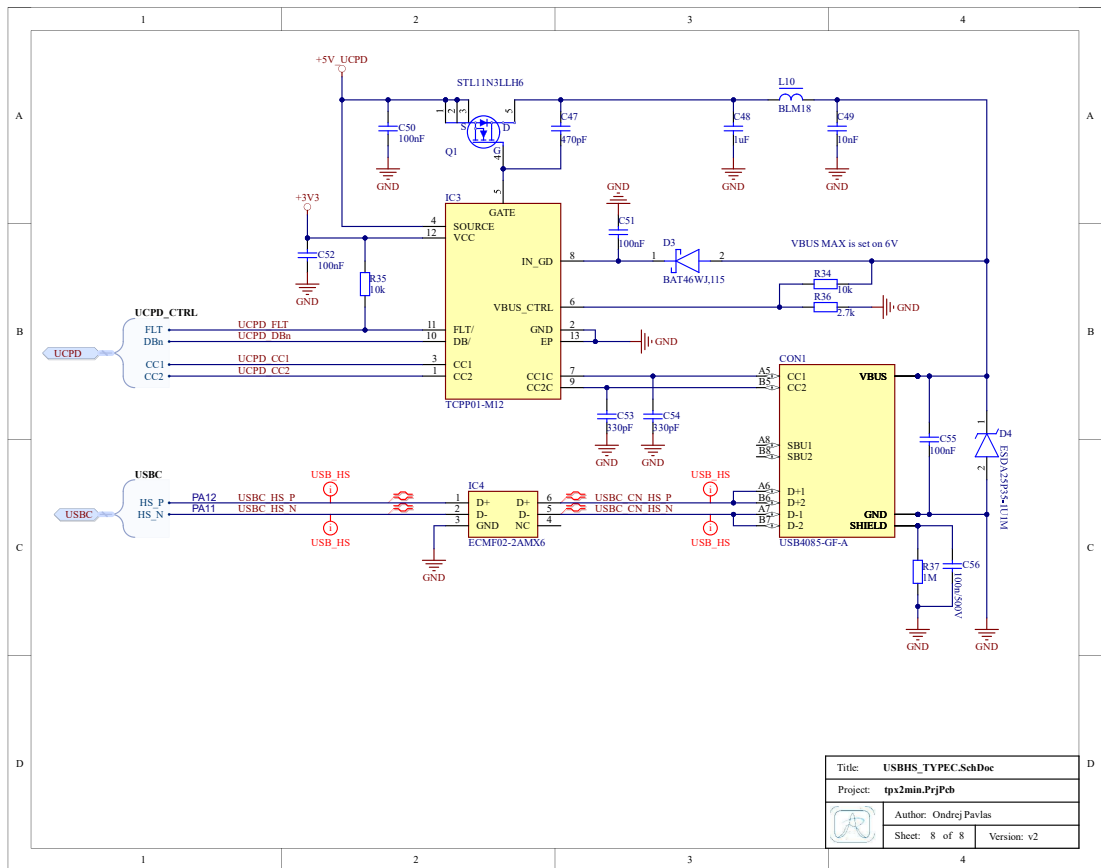
Obrázek 4.12: Schematické rozložení konektoru USB C

Zapojení

Vzhledem k použité specifikaci USB 2.0, je možné některé piny ze zapojení konektoru 4.12 nechat nezapojené. Konkrétně jsou to piny s označením TXxx a RXxx, tyto piny slouží pro přenos vysokorychlostní komunikace z USB standartu 3.0 a vyšší. Celkové zapojení použitého konektoru a potřebných elektrostatických ochranných prvků je možné vidět na obrázku 4.13. Pro elektrostatickou ochranu diferenciálních datových párů D+ a D- byla použita součástka ECMF02-2AMX6. Dalším prvkem pro ochranu USB signálů a napájení, byla použita součástka TCPP01-M12. Tato součástka zajišťuje ochranu před předpětím na napájecím napětí VBUS. Dále zajišťuje ochranu pinů CC před případným zkratem s napájecím napětím. Odporovým děličem ze zapojení 4.13, který je tvořený odpory R34 a R36, je možné nastavit maximální hodnotu napájecího napětí, které bude dodáváno na výstupu pinu VBUS USB C konektoru. V této práci je nastaveno maximální napájecí napětí na +6 V. V případě překročení této nastavené úrovně dojde pomocí externího tranzistoru Q1, k odpojení napájecího napětí zařízení. Jedinou částí vyčítacího rozhraní, ke které bude mít uživatel fyzický přístup je právě USB C konektor, proto bylo zvoleno zapojení ochrany, v podobě paralelního zapojení odporu R37 a kondenzátoru 56, na stínění konektoru USB C.

PCB

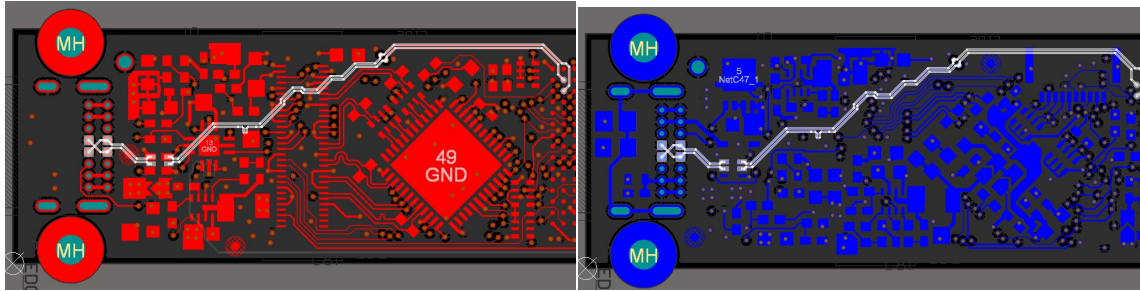
Jak bylo zmíněno v předchozí části, maximální komunikační rychlost specifikace USB 2.0 High Speed je 480 Mbit/s. Návrh PCB musel pro část USB musel odpovídat požadavkům pro návrh PCB pro vysokorychlostní komunikaci. Délka diferenciálních datových párů



Obrázek 4.13: Schematické zapojení periférie USB

D+ a D- byla vůči sobě vykompenzována na vzdálenost lišící se nanejvýš o 1 mm. Dle technické specifikace USB 2.0 High Speed je doba náběžné (t_r), respektive sestupné (t_f) hrany 500 ps. Časové zpoždění (Δt) mezi datovými páry D+ a D- by mělo být výrazně menší, než doba (t_r), respektive (t_f). Pokud zvolíme maximální časové zpoždění mezi páry D+ a D- na hodnotu 25 ps, při uvažované hodnotě zpoždění 0.1 ns/cm na plošném spoji, je nutné diferenciální signály vykompenzovat, tak aby maximální rozdíl délek vodičů diferenciálních párů, nebyl větší než 2.5 mm. Jak bylo již zmíněno, v uvedené práci došlo ke délce diferenciálních párů na 1 mm. Tedy časové zpoždění mezi páry, nebude větší než 10 ps.

Diferenciální páry D+ a D- byly po PCB vedeny ve vrchní a spodní vrstvě plošného spoje. Dle celkové skladby PCB základní desky z tabulky 4.2 odpovídá, že sousedící vrstva, respektive vrstvy pod vrchní a spodní vrstvou je vždy souvislou zemní plochou. Z celkové skladby PCB z obrázku 4.1, byly výrobcem PCB dodané parametry pro fyzické rozměry diferenciálních vodičů, aby bylo možné dodržení impedančního přizpůsobení 100Ω. Realizaci vedení signálů D+ a D- na desce plošných spojů je možné vidět na obrázku 4.14



(a) Signály USB, D+ a D-, vrchní vrstva PCB (b) Signály USB, D+ a D-, spodní vrstva PCB

Obrázek 4.14: Vedení diferenciálních datových páru periférie USB

4.2 Návrh desky s Timepix 2

Druhou deskou plošných spojů v této práci je deska s detektorem Timepix 2 z blokového zapojení z obrázku konceptu řešení 3.1. Tato deska je propojena se základní deskou za pomoci 60 pinového konektoru ze série DF40 od společnosti Hirose Electric Group. Rozložení signálů na konektoru lze najít v příloze zapojení celé práce 6, nebo v části textu 4.2.4.

Deska s Timepix 2 je navržena na šestivrstevném plošném spoji. Skladba plošného spoje je analogická se skladbou PCB pro základní desku, viz. obrázek 4.1 a tabulka 4.2. Rozměry desky s detektorem Timepix 2 jsou poté 53 x 17 mm.

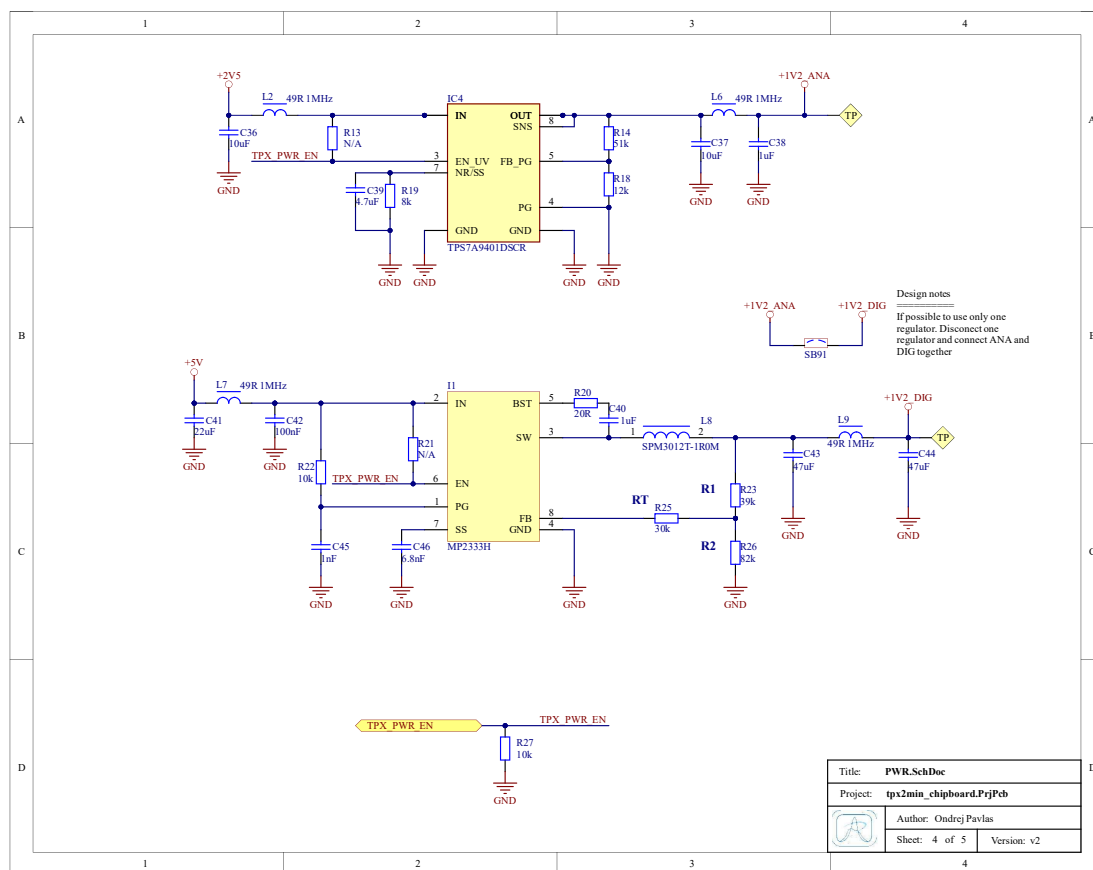
4.2.1 Timepix 2

Nejdůležitější částí celé práce je samotný pixelový detektor radiace Timepix 2. Specifikace pixelového detektoru Timepix 2 byly popsány v části 2.3.2. Nadále bude popsána realizace pro splnění všech specifikací nutných pro provoz pixelového detektoru Timepix 2.

Napájení

Dle 2.1 je pro korektní provoz Timepix 2 zapotřebí celkem třech napájecích napětí. Napájecí napětí pro vstupní/výstupní bránu detektoru Timepix 2 označovanou jako VDDIO s velikostí napájecího napětí +2.5 V se generuje na základní desce. Tedy toto napájení je vedeno přes konektor ze základní desky a je poté na desce s detektorem přivedeno k příslušným pinům Timepix 2.

Napájení pro digitální a analogovou část Timepix 2 se generuje přímo na této desce. Z označení z tabulky 2.1 se jedná o napájení VDD a VDDA. Zapojení regulátorů pro tyto napájecí napětí můžete vidět na obrázku 4.15. Pro napájení digitální části Timepix 2 byl použit stejný spínaný regulátor, jako na základní desce 4.3. Pro napájení analogové části byl použit lineární stabilizátor od společnosti Texas Instruments TPS7A94, který ze vstupních +2.5 V reguluje napětí na výstupních +1.2 V. Oba uvedené regulátory jsou řízené z mikrokontroléru, který je umístěn na základní desce 4.1.



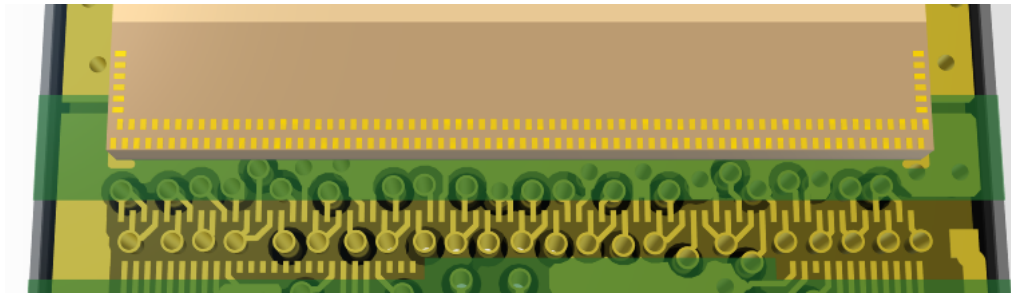
Obrázek 4.15: Realizace analogového a digitální napájení detektoru Timepix 2

Rozhraní pro připojení Timepix 2

Pro připojení Timepix 2 k desce plošných spojů byly použity wirebondovací plošky na vrchní straně detektoru Timepix 2, které je možné vidět na spodní straně obrázku 2.5. Celkem bylo u této práce realizováno propojení 128 wirebondovacích plošek z Timepix 2 na chipboardovou desku. Plošky na straně PCB jsou umístěny ve dvou řadách. Rozteč mezi jednotlivými ploškami je 0.2mm, šířka plošek je poté 0.1 mm. V pravé části obrázku 4.16 můžete vidět plošku pro připojení vysokého napětí na sensorovou vrstvu Timepix 2. Toto vysoké napětí slouží k vytvoření vyprázdněné oblasti v sensorové vrstvě, více o významu připojeného vysokého napětí bylo popsáno v části 2.1.

4.2.2 Vysokonapěťový zdroj

Vysokonapěťový zdroj pro tuto práci byl realizován za použití součástky od společnosti Analog Devices, konkrétně byla použita součástka MAX1932 [30]. Jedná se o vysokonapěťový zdroj s nastavitelnou úrovní výstupního napětí 30 - 148 V. Úroveň výstupního napětí se nastavuje pomocí SPI komunikace v uvedeném rozsahu s rozlišením



Obrázek 4.16: Rozložení pinů pro připojení Timepix 2 k desce plošných spojů

256 hodnot. Schematické zapojení vysokonapěťového zdroje je možné vidět na obrázku 4.17. Rozsah hodnot výstupního napětí lze nastavit pomocí odporů ve zpětné vazbě regulátoru ze zapojení 4.17 a to dle následujících rovnic 4.3 a 4.4.

$$R5 = (V_{OUT01} - V_{OUTFF}) \cdot (R6/1.25V) \quad (4.3)$$

$$R8 = \frac{1.25V \cdot R5}{V_{OUTFF}} \quad (4.4)$$

Kde V_{OUT01} je maximální nastavené výstupní napětí a V_{OUTFF} je minimální nastavené napětí.

Měření vysokého napětí

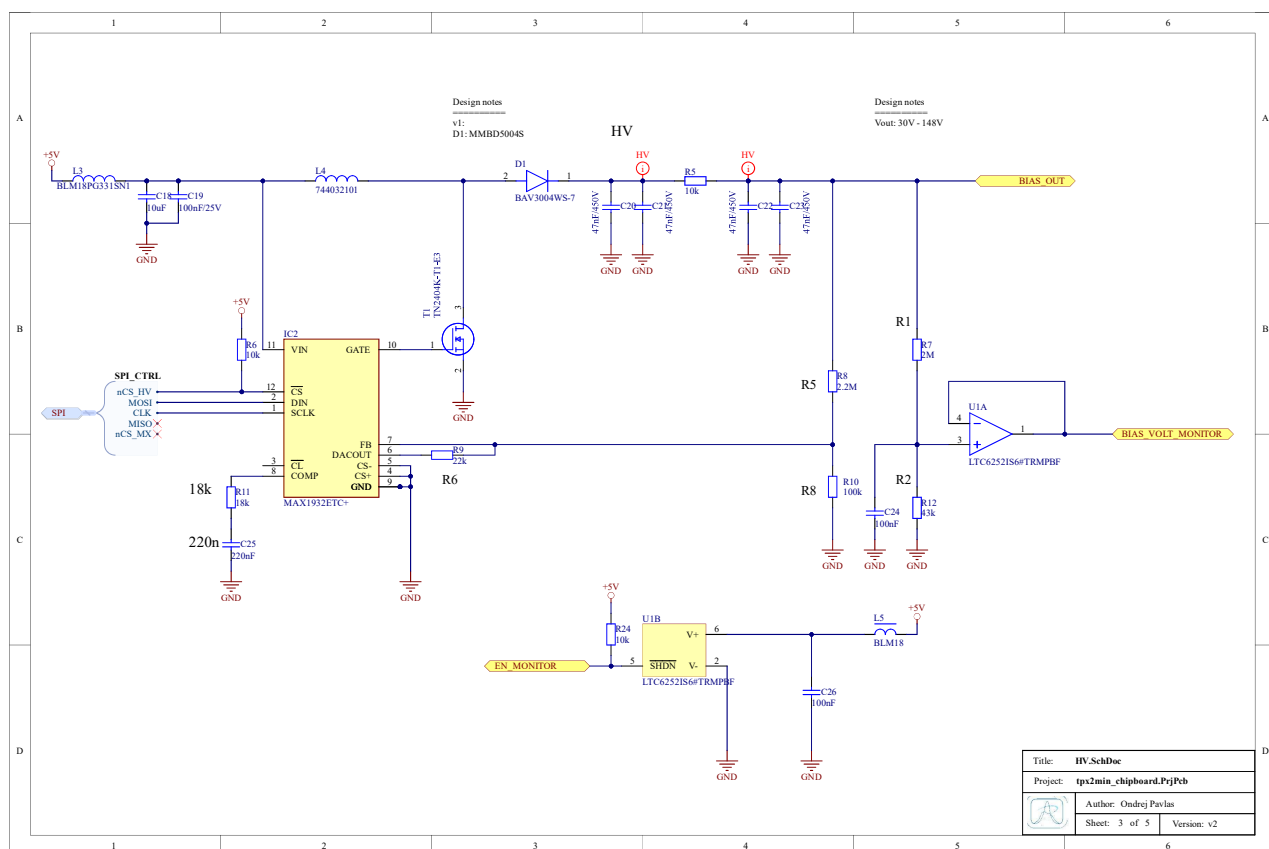
Pro monitorování vysokého napětí byl použit operační zesilovač v zapojení napěťového sledovače z obrázku 4.17 v pravé části. Přesněji byl použit operační zesilovač od společnosti Analog Devices LTC6262 [31]. Výstup operačního zesilovače je poté připojen na vstupní pin mikrokontroléru, který je nakonfigurován jako analogový vstup. Pomocí interního 14-bitového AD převodníku mikrokontroléru je převedena analogová hodnota odpovídající hodnotě vysokého napětí do digitální formy. Následně je tato hodnota dostupná pro další programové zpracování.

4.2.3 Měření teploty

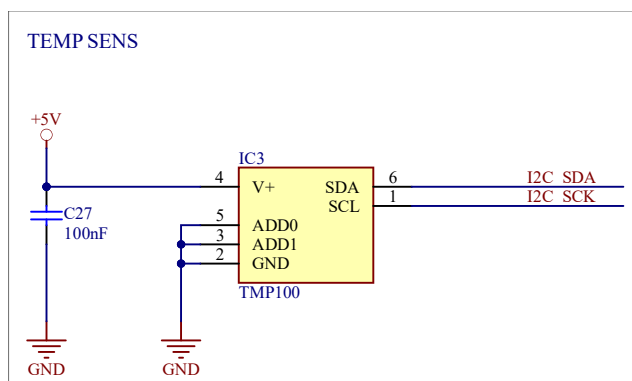
Pro měření teploty na desce s detektorem Timepix 2 byl použit senzor TMP100 [?] od společnosti Texas Instruments. Jedná se o senzor disponující 12 bitovým rozlišením s přesností $\pm 1^\circ C$ v rozsahu teplot od $-55^\circ C$ do $125^\circ C$. Komunikace se senzorem a vyčítání dat probíhá pomocí I2C sběrnice. Zapojení senzoru je vidět na obrázku 4.18. Fyzická adresa senzoru pro I2C komunikaci, je nastavena pomocí pinů ADD0 a ADD1 na hexadecimální hodnotu 0x48.

4.2.4 Zapojení konektoru mezi desky

Rozložení konektoru mezi základní deskou 4.1 a deskou s Timepix 2 4.2 je vidět na obrázku 4.19. Pro propojení desek byl použit konektor DF40C-60DP-0.4V(51) od společnosti



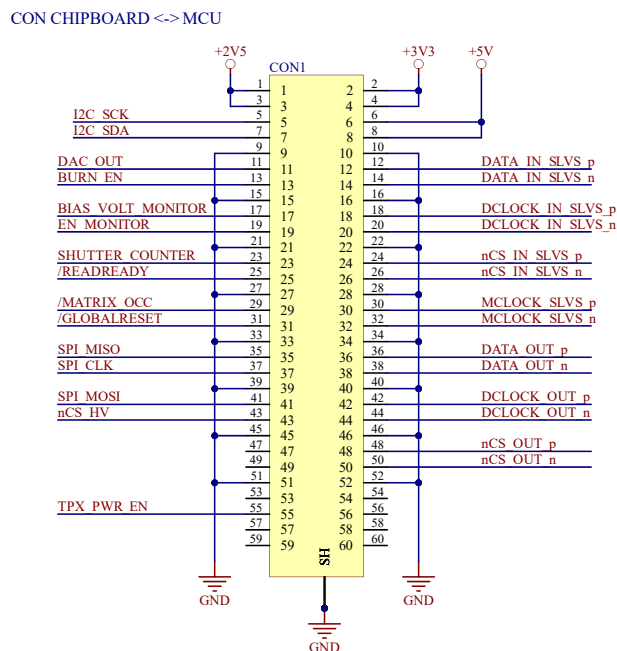
Obrázek 4.17: Schematické zapojení vysokonapětového zdroje MAX1932



Obrázek 4.18: Zapojení teplotního senzoru TMP100

Hihorse Connector. Rozteč jednotlivých kontaktů konektoru je 0.4 mm. Tento konektor byl použit ve variantě, kdy celková výška mezi základní deskou a deskou s Timepix 2 je 2.5 mm. Výhodou tohoto konektoru je možnost volby výšky konektoru, dle výběru, nabízeného

výrobce. Na desce s Timepix 2 jsou ze základní desky dostupné celkem 3 napájecí úrovně a to +2.5 V, +3.3 V a +5 V. Rozložení vysokorychlostních diferenciálních párů na konektoru bylo pro každý diferenciální pár odděleno zapojením země mezi jednotlivé páry, jak lze vidět ze zapojení 4.19 v pravé části. Toto zapojení bylo navrženo s ohledem na minimalizaci přeslechů mezi jednotlivými diferenciálními páry.



Obrázek 4.19: Zapojení konektoru mezi základní deskou 4.1 a deskou s Timepix 2 4.2

4.3 Mechanika

Zapouzdření navržených desek plošných spojů popsaných v částech 4.1 a 4.2 bylo realizováno výrobou hliníkové krabičky. Hliník byl vybrán díky svým teplo vodivým vlastnostem, váhou a dobrou obrobiteľností. Dále byl vybrán s ohledem na prostředí ve kterém bude navržené rozhraní používáno, tedy prostředí se zvýšenou radiací. Navržená krabička, skládající se ze tří částí, byla vyfrézovaná na CNC zařízení. Na výsledný povrch mechanické krabičky byl nanesen černý elox s potiskem loga Ústavu Technické a Experimentální Fyziky ČVUT, kde celá tato práce byla realizována. Výsledné zapouzdření je možné vidět na obrázku 4.20. Na obrázku můžete vidět teplo vodivou pásku která slouží pro zlepšení odvodu tepla z detektoru Timepix 2 do celého objemu navržené mechanické krabičky. Na vrchní straně krabičky je posuvné okénko, jež slouží po složení celé mechaniky k zakrytí části s detektorem Timepix 2, aby při manipulaci s rozhraním nedošlo k poškození detektoru. Při měření je možné toto výsuvné okénko nastavit do pozice otevřeno. Rozměry mechaniky jsou 73.4 x 22 x 13.5 mm.



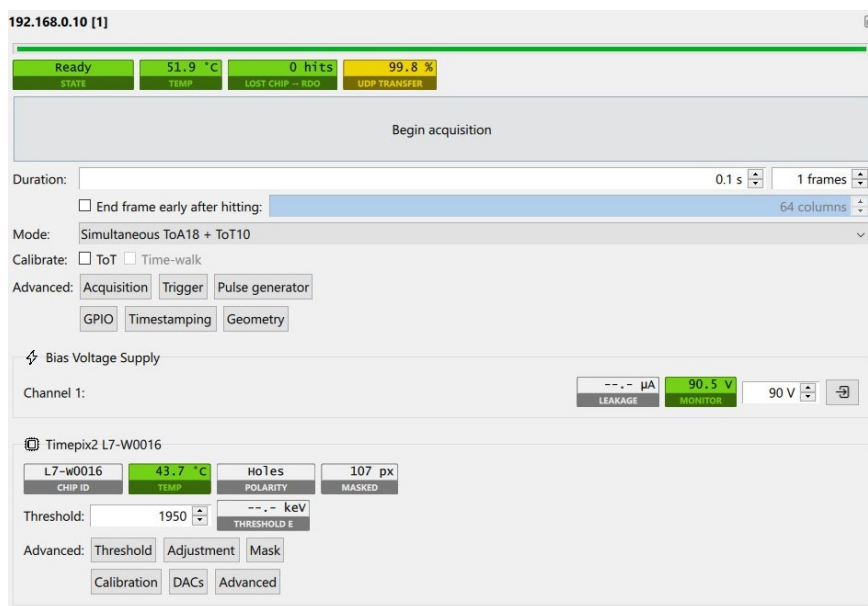
Obrázek 4.20: Rozložená mechanická krabička navrženého vyčítacího rozhraní



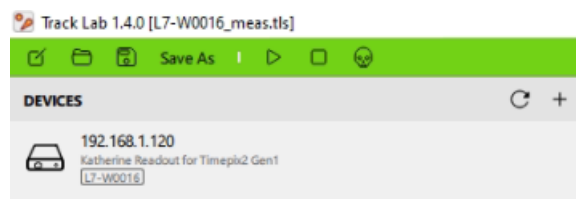
Obrázek 4.21: Navržené miniaturizované vyčítací rozhraní pro pixelový detektor radiace Timepix 2

4.4 Integrace rozhraní do programu TrackLab

Velkou část ověření funkčnosti navrženého rozhraní v této práci tvořila integrace rozhraní do programu TrackLab [2] a následné ovládání rozhraní právě z tohoto programu. Tento program slouží pro zpracování dat z pixelových detektorů, online analýzu dat a automatizaci. Navržené rozhraní je připojeno pomocí virtuálního ethernetu přes USB do uživatelského rozhraní. Protokol, kterým rozhraní komunikuje je analogický, jako pro vyčítací rozhraní Katherine pro Timepix 2, které bylo popsáno v části 2.2.3. Protokol je založen na 6 B rámcích, které jsou posílány pomocí UDP protokolu. Pokud nebude uvedeno jinak, pořízené snímky ověřující funkcionalitu rozhraní jsou z právě programu TrackLab [2].



Obrázek 4.22: Hlavní panel programu TrackLab [2]



Obrázek 4.23: Připojené vyčítací rozhraní, splňující protokol pro Katherine vyčítací rozhraní, do programu TrackLab s nastavenou ip adresou

Kapitola 5

Funkční testy

5.1 Napájení

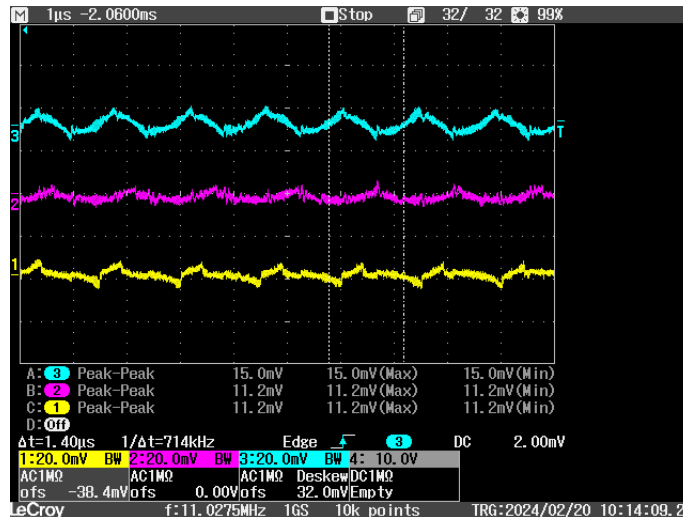
Na základní desce jsou generované celkem 3 napájecí úrovně z +5 V externího napájení USB, jak bylo uvedeno v sekci 4.1.1. A to napájecí úrovně +1.2 V, +2.5 V a +3.3 V. Parametry generovaných napájení budou uvedeny v následujících částech.

5.1.1 Zvlnění výstupních napětí

Zvlnění výstupních napětí bylo vždy měřeno co nejbližší výstupu každého spínaného regulátoru se snahou vytvoření co nejkratší zemní smyčky mezi měřícím bodem a připojenou zemnicí sondou osciloskopu. Měření nebylo ve všech případech s ohledem na velikost zemní smyčky ideální vzhledem k zapojení ve kterém je realizováno vyčítací rozhraní a to tedy v zapojení, kdy je deska s Timepix 2 nad základní deskou a tedy není možné se připojit sondou osciloskopu na vrchní stranu základní desky, která se nachází pod deskou s detektorem Timepix 2. I s ohledem na zmíněné problémy byly naměřeny tyto průběhy 5.1 zvlnění výstupních napětí. Kde CH3: +2.5 V, CH2: +3.3V a CH1: +1.2 V. Výsledné hodnoty zvlnění výstupních napětí je možné najít v uvedené tabulce 5.1. Měření zvlnění výstupních napětí probíhalo při plném provozu rozhraní.

Parametry výstupních napětí			
Typ napětí	Max. Zvlnění [mV]	RMS max. [V]	RMS min. [V]
+1.2 V	11.2	1.22	1.21
+2.5 V	15.0	2.57	2.55
+3.3 V	11.2	3.30	3.28

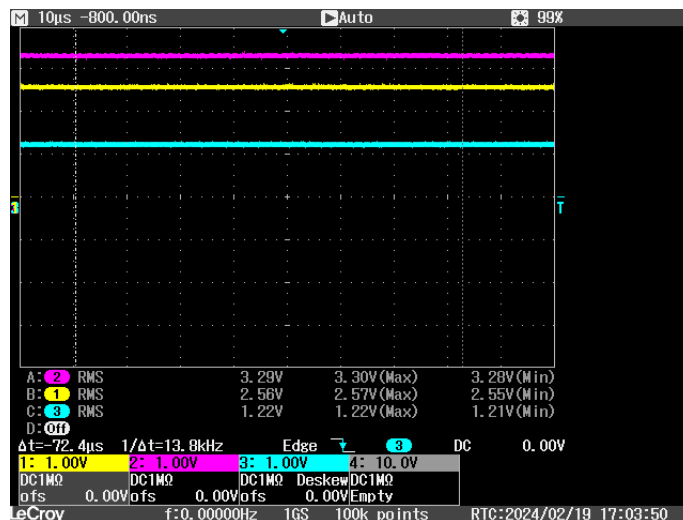
Tabulka 5.1: Parametry výstupních napětí



Obrázek 5.1: Zvlnění výstupních napětí +2.5V, +3.3 V a +1.2 V, generovaných na základní desce 4.1.

5.1.2 Stejnoseměrné úrovně výstupních napětí

Stejnoseměrné hodnoty výše uvedených napájecích úrovní je možné vidět na obrázku 5.2. Shrnující údaje o stejnoseměrné hodnotě výstupního napětí lze také dohledat z tabulce 5.1.

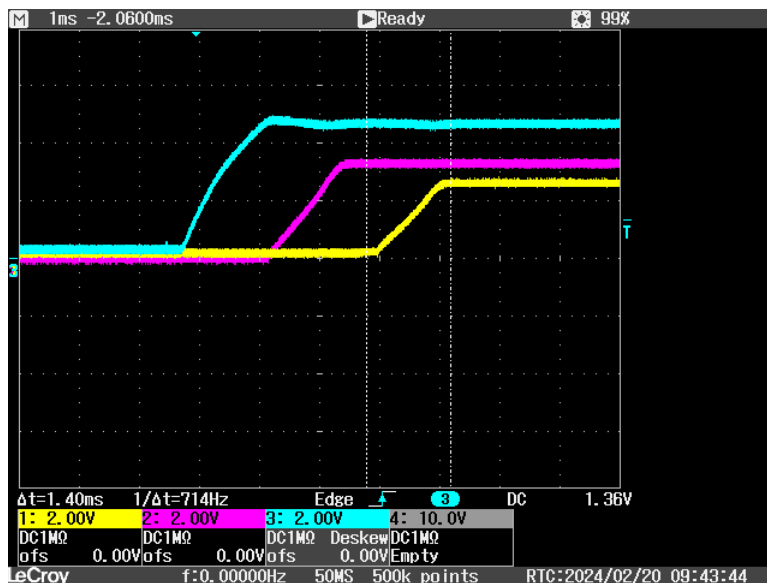


Obrázek 5.2: Stejnoseměrné úrovně výstupních napětí, +2.5V, +3.3 V a +1.2 V, spínaných regulátorů na základní desce 4.1.

5.1.3 Napájecí sekvence

Ověření rozfázování napájecí sekvence je uvedeno na obrázku 5.3. Kde CH1 je napájení +1.2 V, CH2 je +2.5 V a CH3 je vstupních +5V. Při tomto měření byl vstupní pin EN regulátoru pro +2.5 V propojen s výstupním pinem PG, regulátoru s výstupním napětím

+3.3 V. Na nastavených kurzorech je také vidět, že teoreticky vypočítaný čas 4.2, doby rozběhu regulátoru z rovnice 4.2, souhlasí s prakticky naměřenými hodnoty.



Obrázek 5.3: Měření napájecí sekvence základní desky.

5.1.4 Měření spotřeby

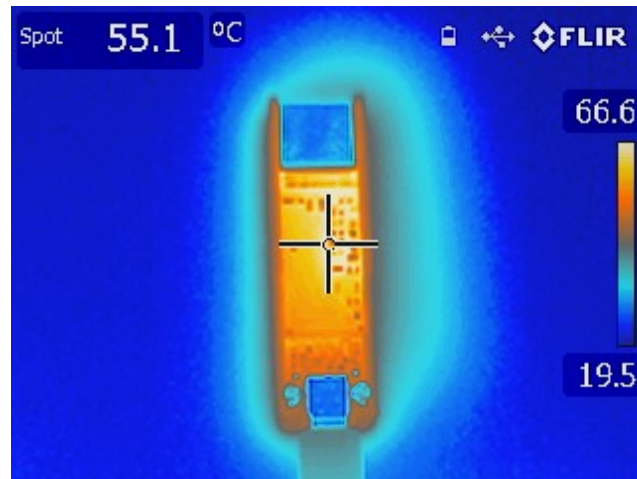
Měření spotřeby probíhalo měřením úbytku napětí na $100\text{ m}\Omega$ odporu zapojeného do série v +5 V napájecí větvi. Naměřené parametry můžete vidět v tabulce 5.2.

Spotřeba navrženého rozhraní		
Část rozhraní	Naměřené napětí [mV]	Spotřeba [mW]
Základní Deska	8.9	445
Celé rozhraní, před inic. TPX2	16	800
Celé rozhraní, po inic. TPX2	29.1	1455
Celé rozhraní, 1/2 TPX2 zamaskovaná	21.8	1090
Celé rozhraní, TPX2 zamaskovaný	16.5	825

Tabulka 5.2: Spotřeba navrženého vyčítacího rozhraní

5.2 Odvod tepla z vyčítacího rozhraní

Analýzu odvodu tepla ze zařízení je možné vidět na obrázku 5.4, kdy snímek byl pořízen termokamerou ve stavu, kdy navržené vyčítací rozhraní bylo v procesu ekvalizace.



Obrázek 5.4: Odvod tepla z navrženého vyčítacího rozhraní

5.3 USB komunikace

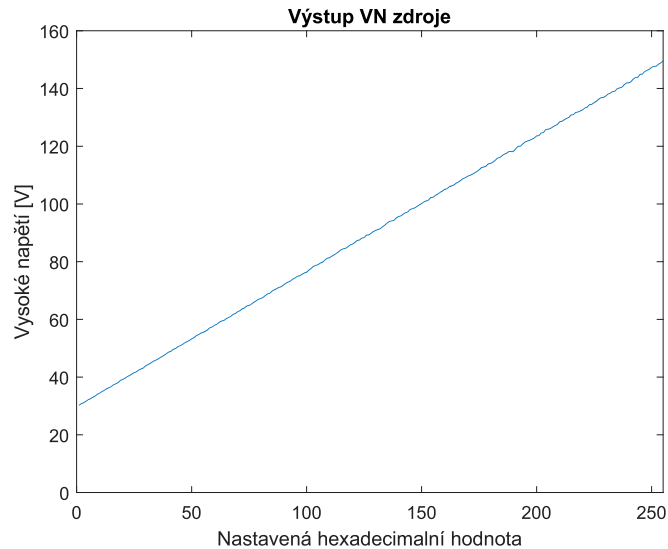
Fyzická implementace USB byla popsána v části textu 4.1.4. Pro testování USB komunikace byly použity dvě USB třídy. První USB třída byla virtuální sériový port přes USB. Tato třída sloužila pouze pro rychlé ověření funkčnosti USB periférie. Druhou třídou byla RNDIS, neboli virtuální ethernet přes USB, tato třída byla použita pro přenos UDP protokolu přes USB, tedy z navrženého vyčítacího rozhraní směrem k uživateli.

5.3.1 Virtuální ethernet přes USB

Hlavní USB třída, která byla použita v konečné implementaci byla třída RNDIS. Jedná se o třídu USB kdy je přes USB implementován virtuální ethernet. V této práci se konkrétně pomocí USB přenáší UDP protokol. Tato třída byla zvolena s ohledem na existující program TrackLab [2] a již existující komunikační protokol, využívající UDP komunikaci. TrackLab umožňuje připojit různá vyčítací rozhraní s pixelovými detektory. Vyčítací rozhraní v této práci respektuje již existující standart a to standart připojení vyčítacího rozhraní Katherine pro Timepix 2 2.2.3. Navržené miniaturizované rozhraní se tedy programu TrackLab jeví jako právě zmíněné, vyčítací rozhraní Katherine pro Timepix 2. Připojené vyčítací rozhraní do programu TrackLab s nastaveno ip adresou je možné vidět na obrázku 4.23.

5.4 Vysokonapěťový zdroj

Zapojení vysokonapěťového zdroje a princip měření vysokého napětí, které je generováno na desce s Timepix 2 4.2 je popsán v části textu 4.2.2. Závislost zapsané 8-bitové hodnoty na výstupním napětí vysokonapěťového zdroje je možné vidět na obrázku 5.5, kdy nastavené vysoké napětí bylo zpětnovazebně měřeno mikrokontrolérem. Nastavené vysoké napětí je poté monitorováno programem TrackLab, jak lze vidět na obrázku 4.22.



Obrázek 5.5: Závislost vstupní 8 bitové hodnoty na výstupním napětí VN zdroje

5.5 Měření teploty

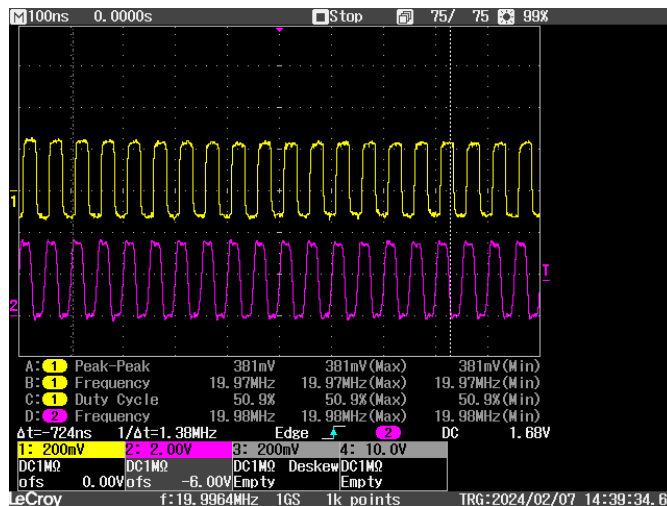
V této práci bylo implementováno měření teploty pomocí externího teplotního senzoru na desce s detektorem Timepix 2 [4.2](#) a měření teploty za využití interního měření teploty detektoru Timepix 2. Měření teploty za využití detektoru Timepix 2, bude uvedeno v části [5.7](#).

5.5.1 Měření teploty vyčítacího rozhraní

Typ senzoru který byl pro tuto práci vybrán pro měření teploty na desce s Timepix 2 byl podrobně popsán v části [4.2.3](#). Pokud dojde k uživatelskému příkazu, který požaduje informaci o teplotě, následuje proces vyčtení teploty ze senzoru pomocí I2C komunikace. Poté následuje dekódování přijatého čísla na odpovídající skutečnou analogovou hodnotu. Zobrazení teploty na desce s detektorem Timepix 2 je poté monitorováno z programu TrackLab [\[2\]](#). Zobrazení teploty lze vidět na obrázku [4.22](#).

5.6 Komunikační rozhraní s Timepix 2

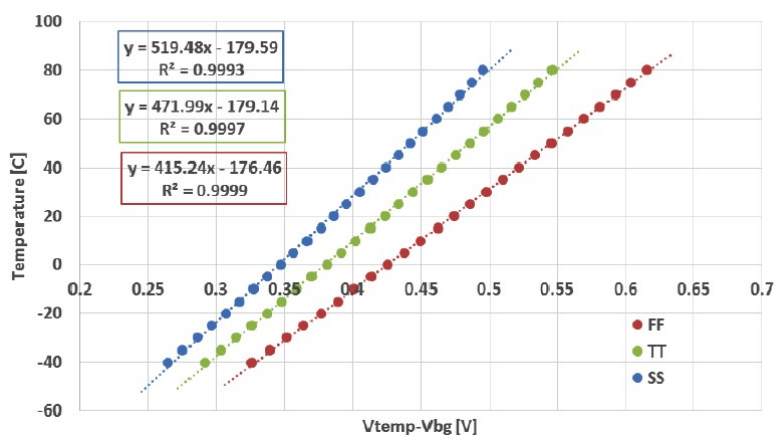
Komunikační rozhraní detektoru Timepix 2 bylo popsáno v části textu [2.3.2](#). Následná realizace komunikace s Timepix 2, pak v části [4.1.3](#). K měření diferenciálních komunikačních signálů byla použita aktivní diferenciální sonda s osciloskopem. Měření probíhalo při frekvenci komunikačních hodin 20 Mhz. Na obrázku [5.6](#) můžete vidět průběh komunikačních hodin. Konkrétně CH2 z obrázku [5.6](#) je výstup hodinového signálu SPI komunikace z mikrokontroléru. Kanál CH1 je poté naměřený diferenciální signál aktivní diferenciální sondou po konverzi logické úrovně v CPLD, který je poté na vstupu detektoru Timepix 2.



Obrázek 5.6: Průběh komunikačního hodinového signálu Timepix 2

5.7 Měření teploty Timepix2

Pixelový detektor Timepix 2 umožňuje monitorovat vnitřní teplotu detektoru. Hodnota výsledné teploty detektoru je poté dle simulace teploty detektoru v závislosti na napěťové referenci popsána na obrázku 5.7. Pro získání teploty detektoru je zapotřebí naměření dvou analogových hodnot z obrázku 5.7, označovaných jako V_{temp} a V_{bg} . Pro získání těchto analogových hodnot je nejprve zapotřebí nastavit, jaká hodnota analogového napětí bude na výstupu pinu Timepix 2 označovaného jako DACOUT. Výstup pinu DACOUT Timepix 2 je poté zpracován interním 12-bitovým AD převodníkem mikrokontroléru na základní desce 4.1. Příklad výběru hodnoty na výstup DACOUT detektoru Timepix 2 a převod získané hodnoty na odpovídající teplotu lze vidět v zjednodušeném kódu 5.1. Zpracovaná teplota je následně odeslána do programu TrackLab. Zobrazení teploty v programu TrackLab detektoru Timepix 2 lze najít na obrázku 4.22.



Obrázek 5.7: Simulace teploty detektoru Timepix 2 v závislosti na hodnotě napěťové reference [6]

```

uint8_t set_dacoutsel[0] = VBG_TEMP;
float vtemp = 0;
// set what type of DAC will be on DACOUT output
if(tpx2_set_reg_8b(TPXA, SET_DACOUTSEL, set_dacoutsel) != TPX_OK)
    Error_Handler();
if(board_tpx2_get_dacout(TPXA, &vtemp) != BOARD_OK)
    Error_Handler();
// Sim. -> TT. // Temp. into real value in ^C.
float tpx2_temp = 471.99*(vtemp - vbg)/1000 - 179.14;

```

Kód 5.1: Výběr výstupu DACOUT detektoru Timepix2 a odečtení hodnoty detektoru.

5.8 Digitální test Timepix 2

Funkčnost komunikace s detektorem Timepix 2 byla, ověřena pomocí digitálních testů, jednotlivé testy budou popsány v následujících částech.

5.8.1 Vyčtení chip ID

Prvním digitálním testem, který byl implementován byl test, který vyčítá sériové výrobní číslo detektoru, označované jako CHIP ID, které je pro každý detektor Timepix 2 jedinečné a předem známé. Pro správné vyčtení CHIP ID detektoru je nejprve zapotřebí přivést napájecí napětí +2.5 V na pin VDD33, jak bylo popsáno v části 2.3.2. Hodnota CHIP ID je poté uložena v 32-bitové registru Timepix 2. Vyčtením tohoto registru dostáváme 32 bitovou hodnotu, kterou pomocí známé transformace převedeme na skutečnou hodnotu CHIP ID, která odpovídá předem známému sériovému číslu detektoru Timepix 2. Program TrackLab, před každým připojením nového rozhraní vyčte sériové číslo připojeného detektoru. Výpis získaného CHIP ID v programu TrackLab lze vidět na obrázku 4.22.

5.8.2 Vyčtení a zapsání pixelových matic

Pomocí výše uvedeného testu, vyčtení CHIP ID detektoru došlo k otestování vyčítání základních registrů detektoru Timepix 2. Dalším digitálním testem je poté zápis a vyčtení všech digitálních čítačů, používajících se pro měření. Popis čítačů Timepix 2, lze najít v části 2.3.1.

Zápis do digitálních čítačů slouží jen pro digitální testování, při samotném měření se tato funkce nevyužívá. S výjimkou nastavení konfigurační matice a matice lokálních prahových úrovní, které se využívají pro nastavení 10-bitového a 4-bitového čítače. Celkem při digitálním testu došlo k zápisu hodnot do všech dostupných čítačů Timepix 2 a následnému vyčtení. Celkem bylo zapsáno 5 testujících obrazů. Zapsané obrazy byly zvoleny dle tabulky 5.3. Při digitálním testu tedy došlo k zápisu 327 680 B dat a jejich opětovnému vyčtení. Digitální test byl prováděn s frekvencí datových hodin 40 Mhz. Po

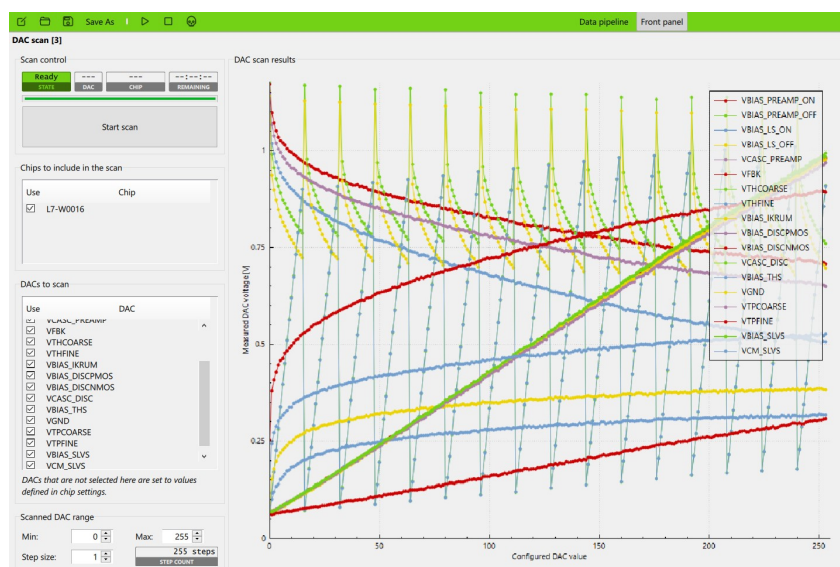
každém digitálním testu bylo resetováno napájení detektoru Timepix 2 a digitální test byl proveden znovu. Při opakovaném digitálním testu, nebyly pozorovány problémy.

Vybrané zapsané obrazce	
Test	Obraz
1	0xFF
2	0x00
3	INC (0x00, 0x01, ..)
4	DEC (0xFF, 0xFE, ..)
5	0xAA

Tabulka 5.3: Digitální test Timepix 2, zapsané hodnoty

5.9 Vyčítání DAC převodníku Timepix 2

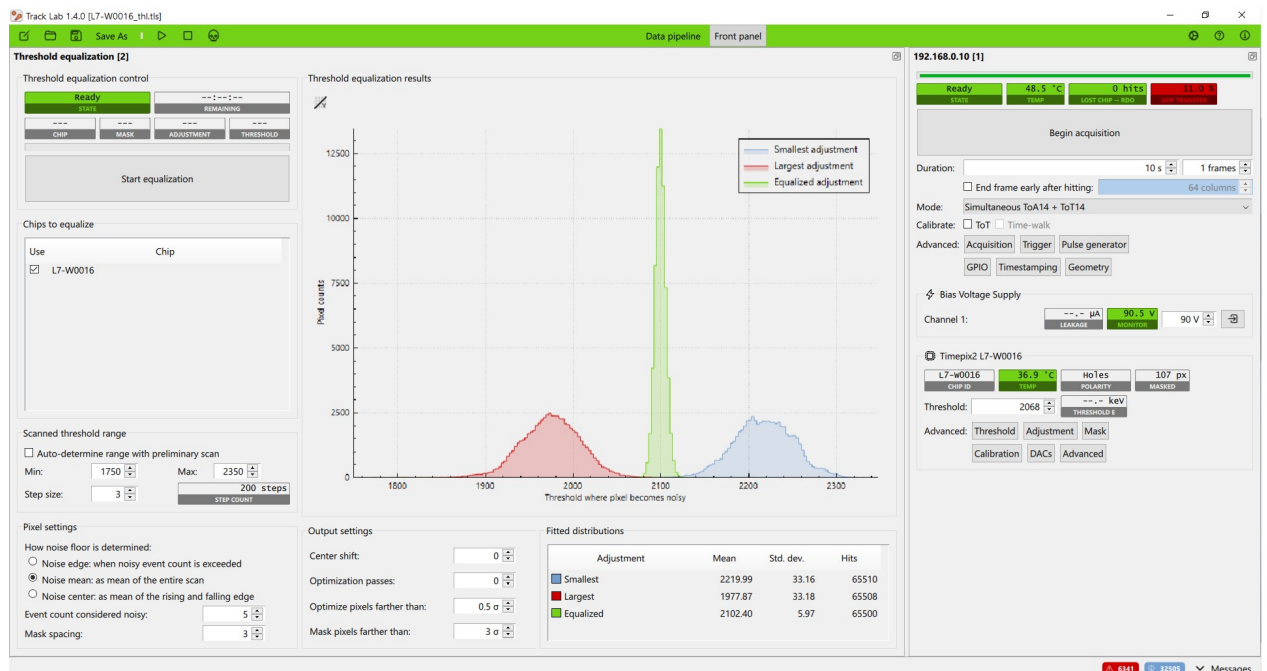
Dalším testem ověřujícím funkčnost navrženého vyčítacího rozhraní byl sken interních DAC Timepix 2. Test při kterém do 18 interních DAC kanálů detektoru Timepix 2 byla pro každý kanál postupně zapsána digitální 8-bitová hodnota v rozsahu 0 až 255. Následně byl zvolen DAC kanál, do kterého se v předchozím kroku zapsalo, který bude výstupem na pinu DACOUT detektoru Timepix 2. Tato výstupní, již analogová hodnota z výstupního pinu DACOUT byla převedena interním 12-bitovým AD převodníkem mikrokontroléru. Princip volby, které DAC bude na výstupu pinu DACOUT je analogický s popsaným kódem v části 5.7. DAC sken pro 18 interních DAC kanálů s výpisem do programu TrackLab můžete vidět na obrázku 5.8.



Obrázek 5.8: Zobrazení vyčtených hodnot DAC převodníků Timepix 2 v celém rozsahu

5.10 Ekvalizace Timepix 2

Komplexním testem testující spolehlivou funkčnost navrženého rozhraní byl proces ekvalizace detektoru Timepix 2 v programu TrackLab. Jak bylo popsáno v části 2.3.1, každý z 256 x 256 pixelů matice obsahuje lokální DAC převodník pro nastavení lokální prahové úrovně detekovatelného signálu. Právě tato lokální úroveň detekovatelného signálu je optimalizačně nastavována z programu TrackLab. Další funkcionalita Timepix 2 čipu využívající se při ekvalizaci čipu je možnost maskování pixelů. Neboli pixel, který byl vybrán jako maskovací, vypíná daný pixel. Kombinací maskování pixelů a optimalizačního výběru lokálních prahových úrovní lze získat parametry potřebné pro nastavení detektoru Timepix 2, aby byl vyrovnán šum detektoru napříč pixely. Prvním získaným parametrem je takzvaná matice lokálních prahových úrovní. Neboli matice 256 x 256 x 5 bitů nesoucí informaci, jakou 5-bitovou lokální úroveň nastavit pro daný pixel. Dalšími parametry jsou maskovací matice a hodnota globální prahové úrovně. Maskovací matice, jak již bylo popsáno nese informaci, jaký pixel z matice má být zamaskován, či odmaskován. Globální prahová úroveň je poté společná úroveň detekovatelného signálu pro celý detektor. Výsledek ekvalizace z programu TrackLab můžete vidět na obrázku 5.9. Kdy globální prahová úroveň byla vypočítaná jako 2068 se směrodatnou odchylkou 5.97. Získaná globální prahová úroveň je poté převedena na digitální hodnotu pomocí známé transformace a následně zapsána do detektoru Timepix 2.



Obrázek 5.9: Ekvalizace Timepix 2 čipu z programu TrackLab

5.11 Měření v laboratoři CERN

Posledním testem navrženého vyčítacího rozhraní bylo měření na urychlovači částic Proton Synchrotron (PS) [32] v laboratoři CERN [33]. Svazek urychlených částic byl zhruba z 80% tvořen protony a z 20% piony.

Parametry urychlených částic				
Částice	Energie [GeV]	Počet částic [-]	Doba svazku [ms]	Frekvence [Hz]
Hadrony	10	10^6	400	0.05

Tabulka 5.4: Parametry urychlených částic, z urychlovače Proton Synchrotron v CERNu

5.11.1 Umístění rozhraní

Navržené vyčítací rozhraní bylo umístěno do vyústujícího svazku z uvedeného urychlovače PS. Přesněji do středu svazku byl umístěn detektor Timepix 2. Rozhraní bylo přimontováno na rotační a posuvný stůl, který je možné vidět na obrázku 5.10a. Pozice zařízení byla možná měnit ve třech osách. Pomocí dvou posuvných os bylo zařízení přesně umístěno do středu svazku vyústujícího z urychlovače částic. Pomocí rotační osy byl pak volen úhel natočení vyčítacího rozhraní vůči svazku. Celé rozložení navrženého experimentu je možné vidět na obrázku 5.10a. Pozice vyčítacího rozhraní vůči středu svazku je poté zobrazena na obrázku 5.10b. Posledním nastavením experimentu bylo analogické z obrázků 5.10, jedinou změnou pak bylo natočení celého rozhraní o 90° vůči svazku.

5.11.2 Nastavení měření

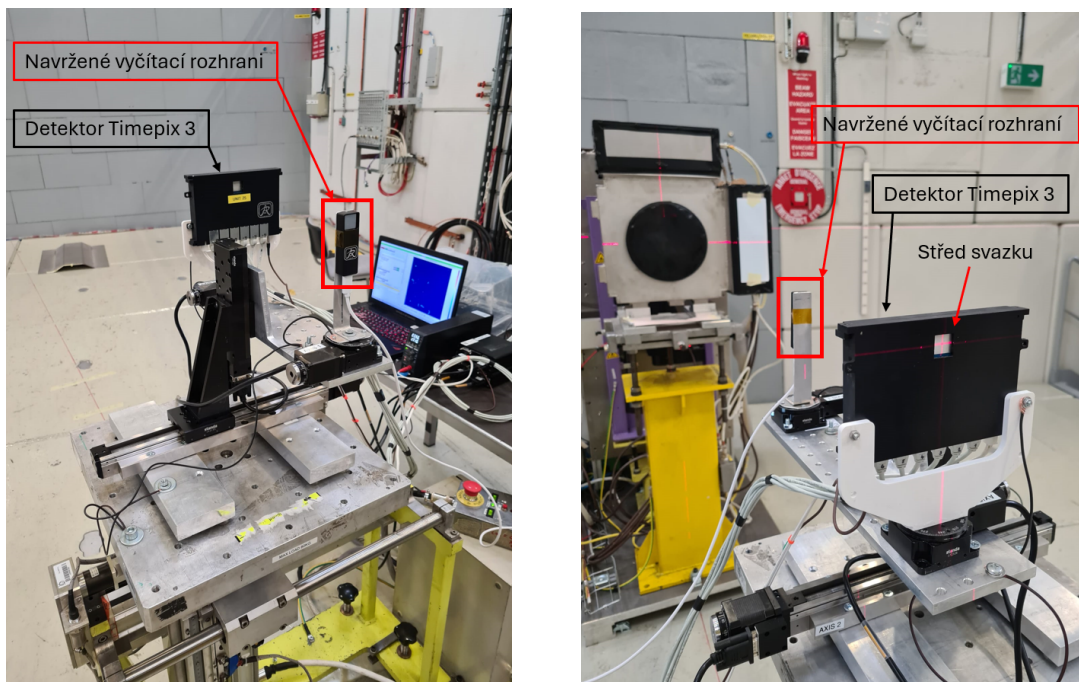
Dle parametrů urychlených částic z uvedené tabulky 5.4, bylo měření s detektorem Timepix 2 následovné. Detektor byl nastaven do režimu s názvem: column trigger. V tomto režimu je možné monitorovat obsazení sloupců pixelové matice. Pokud toto obsazení překročí nastavenou hodnotu, je ukončeno měření a data jsou vyčtena z rozhraní do programu TrackLab. Druhou možností, kdy jsou data vyčtena z rozhraní je po uplynutí nastaveno měřícího času. Konkrétněji, nastavení měřící doby bylo 2s a počet obsazených sloupců, při kterém dojde k odeslání dat byl optimalizován v závislosti na staveném úhlu rozhraní vůči svazku.

5.11.3 Vyhodnocení měření

Na obrázcích 5.11 můžete vidět vybrané snímky pořízené detektorem, během měření. Lze na nich pozorovat závislost délky stopy interagující částice na velikosti nastaveného úhlu. S rostoucím úhlem natočení detektoru vůči svazku se zvyšuje délka stop částic, ale snižuje se počet detekovaných částic, vlivem nastaveného režimu column trigger. Pokud

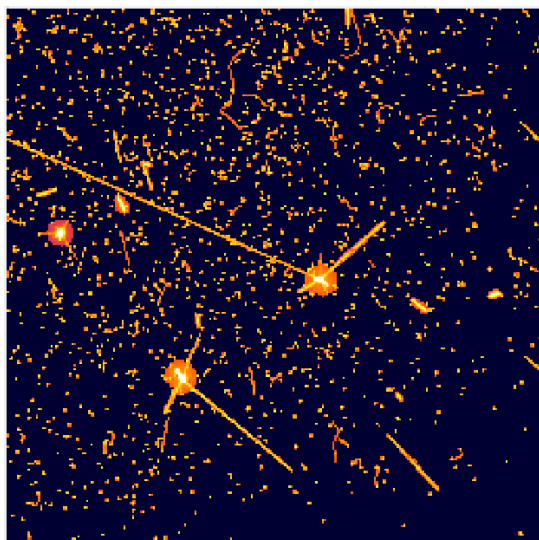
se detektor celý otočí o 90° je možné detekovat větší množství částic, protože dopadající částice dopadají v ideálním případě rovnoběžně na sloupce detektoru. Na obrázku 5.11d můžete vidět stopy interagujících částic pokud byl celý detektor pootočen o 90° .

Při měření byla použita křemíková sensorová vrstva o tloušťce $500 \mu\text{m}$. Na tuto vrstvu bylo připojeno vysoké napětí o velikosti 110 V. Detekovatelné ionizující částice zanechali v sensorové vrstvě pouze část své energie. Vrstva nebyla na tolik silná, aby interagující částice zanechaly veškerou energii právě v této vrstvě. Pokud ze získaných snímků vyfiltrujeme stopy částic, které jsou způsobeny pouze urychlenými částicemi, v ideálním případě dostaneme snímky obsahující pouze stopy od urychlených částic. Následně pro každou stopu částice spočítáme čas TOT 2.3.1, tedy čas, kdy byl signál v daném pixelu nad nastavenou detekovatelnou úrovní. Toto provedeme pro každou stopu částice individuálně a vyneseme do grafu. V grafech 5.12, pak můžete vidět spektra zanechané energie v sensorové vrstvě pro různé úhly natočení vyčítacího rozhraní vůči dopadajícímu svazku. Jak je vidět, rozložení naměřených dat odpovídá Landauovo pravděpodobnostnímu rozdělení. Dále je poté možné z dat ověřit závislost úhlu, se kterým částice dopadají na sensorovou vrstvu, na velikosti zanechané energie v sensorové vrstvě. Tedy na grafech 5.12 lze pozorovat posun maxima Landauova pravděpodobnostního rozdělení.

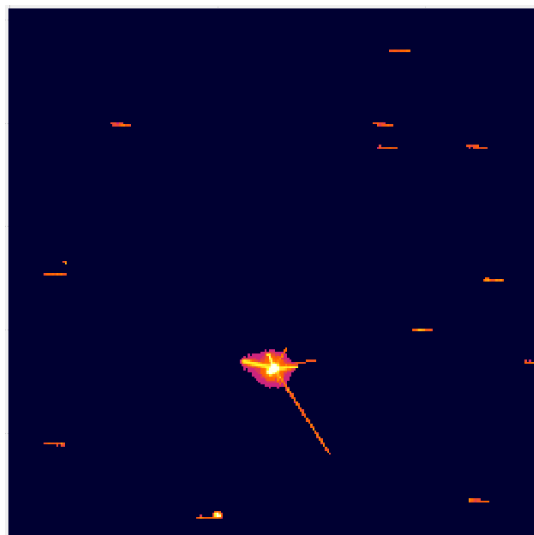


(a) Pohled ze směru svazku na vyčítací rozhraní (b) Pozice vyčítacího zařízení vůči středu svazku

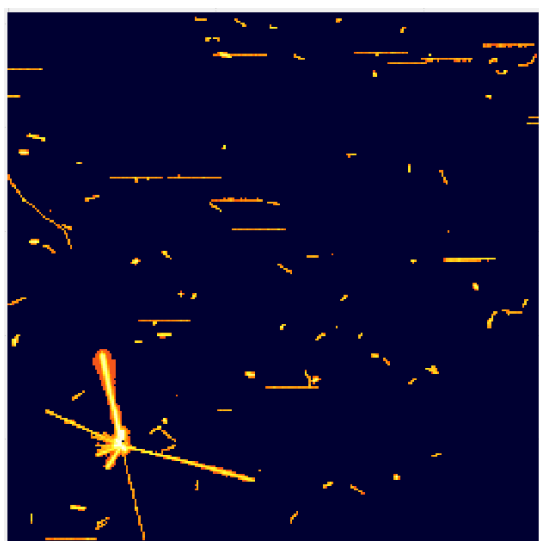
Obrázek 5.10: Umístění detektorů vůči svazku z urychlovače částic



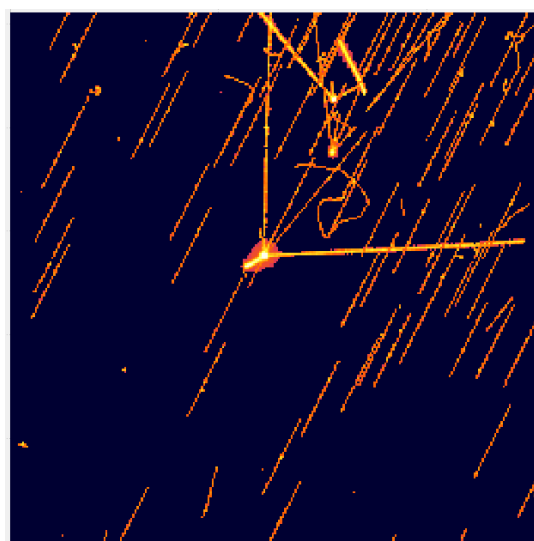
(a) Úhel natočení 0°



(b) Úhel natočení 50°

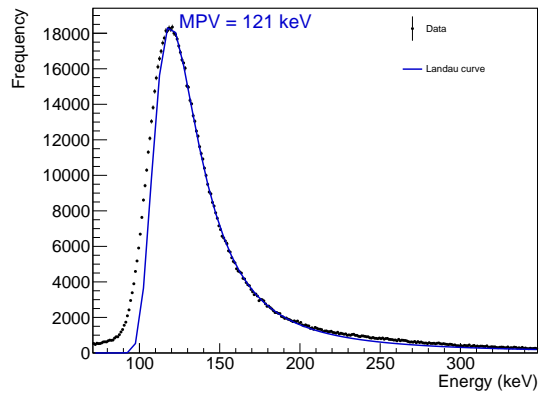
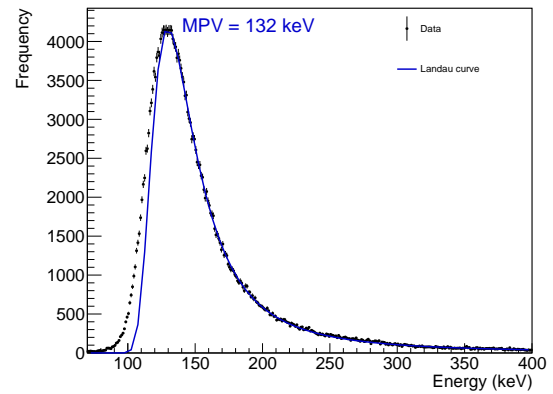
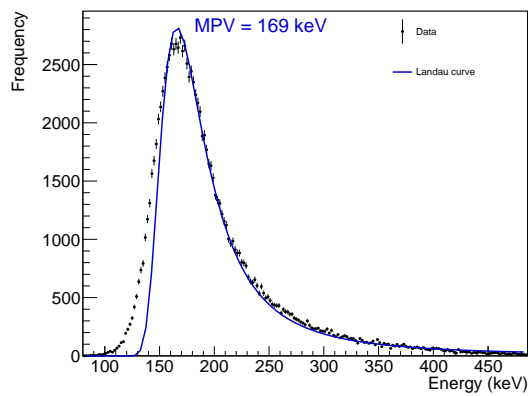
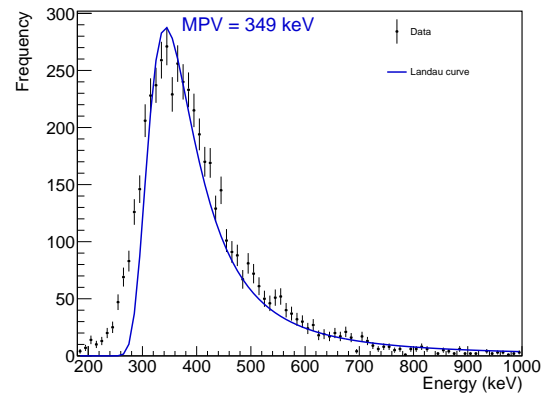


(c) Úhel natočení 70°



(d) Úhel natočení 80° , rozhraní 90°

Obrázek 5.11: Snímky pořízené vyčítacím rozhraním, s různým úhlem natočením detektoru Timepix 2, vůči svazku z urychlovače PS

(a) Úhel natočení 0° (b) Úhel natočení 30° (c) Úhel natočení 50° (d) Úhel natočení 70°

Obrázek 5.12: Spektrum energie zanechané v sensorové vrstvě, s různým úhlem natočením detektoru Timepix 2, vůči svazku z urychlovače PS

5.12 Dosažené parametry

Navržené vyčítací rozhraní bylo otestováno výše popsanými testy funkčnosti. Na základně těchto testů je možné stanovit parametry navrženého vyčítacího rozhraní viz tabulka 5.5.

Parametry navrženého vyčítacího rozhraní		
Parametr	Hodnota	Jednotky
Rozměry	73.4 x 22 x 13.5	[mm]
Hmotnost	35	[g]
Spotřeba TPX2 ON	1455	[mW]
Spotřeba TPX2 OFF	825	[mW]
Rychlost vyčítání dat z TPX2	40	[Mbit/s]
Max. rychlost vyčítání dat z rozhraní	480	[Mbit/s]

Tabulka 5.5: Parametry navrženého vyčítacího rozhraní

Kapitola 6

Závěr

V této práci bylo navrženo miniaturizované vyčítací rozhraní pro pixelový detektor radiace Timepix 2. Tato práce probíhala na půdě Ústavu Technické a Experimentální fyziky ČVUT v Praze.

Vyčítací rozhraní se skládá ze dvou desek plošných spojů, které jsou vertikálně propojeny pomocí konektoru. Jedná se o základní desku a desku s detektorem Timepix 2. Jádrem základní desky je mikroprocesor STM32 v pouzdře BGA, který se používá k ovládání celého rozhraní. Na druhé desce plošných spojů se nachází detektor Timepix 2, který slouží k sofistikovanému měření ionizujícího záření. Tento detektor je propojen wire bondovací technologií s deskou plošných spojů. Spotřeba navrženého rozhraní, pokud je plně v provozu je 1.5 W. Celé vyčítací rozhraní je poté zapouzďeno mechanickou hliníkovou krabičkou o rozměrech 73.4 x 22 x 13.5 mm.

Dále bylo realizováno propojení navrženého rozhraní s již existujícím programem TrackLab [2], který slouží pro zpracování dat z pixelových detektorů, online analýzu a automatizaci. Toto propojení je realizováno pomocí virtuálního ethernetu přes USB s maximální teoretickou přenosovou rychlostí 480 Mbit/s.

Funkčními testy byla ověřena funkčnost rozhraní, kdy hlavním testem bylo reálné měření s navrženým vyčítacím rozhraním na urychlovači částic v laboratoři CERN. Měření byly částice o energii 10 GeV. Rychlost vyčítání dat z detektoru Timepix 2 byla nastavena na 40 Mbit/s. Z analýzy naměřených dat a průběhu celého měření byla potvrzena schopnost používat navržené rozhraní pro reálné měření ionizujícího záření.

Výsledkem této práce je navržené miniaturizované vyčítací rozhraní pro pixelový detektor radiace Timepix 2, které je možné používat pro sofistikované fyzikální experimenty měřící ionizující záření. Díky propojení rozhraní do programu TrackLab je možné naměřená data živě zobrazovat, vyhodnocovat a celé měření automatizovat.

Seznam použité literatury

- [1] CERN, “Web presentation of the Medipix Collaboration.” Dostupné z: www.cern.ch/medipix.
- [2] P. Mánek, P. Burian, E. David-Bosne, P. Smolyanskiy, and B. Bergmann, “Track lab: extensible data acquisition software for fast pixel detectors, online analysis and automation,” *Journal of Instrumentation*, vol. 19, p. C01008, jan 2024.
- [3] C. Grupen and B. Shwartz, *Particle Detectors*. Cambridge Monographs on Particle Physics, Nuclear Physics and Cosmology, Cambridge University Press, 2 ed., 2008.
- [4] *Pixel Detector Applications*, pp. 225–259. Berlin, Heidelberg: Springer Berlin Heidelberg, 2006.
- [5] X. Llopart Cudié, *Design and characterization of 64K pixels chips working in single photon processing mode*. PhD thesis, Mid Sweden University, 2007. ISBN: 978-91-85317-56-1.
- [6] J. Alozy, R. Ballabriga, I. Kremastiotis, X. Llopart, T. Poikela, V. Sriskaran, and W. Wong, “Timepix2 Manual (v2.1),” April 12 2019. CERN, Geneva.
- [7] M. Platkevič, *Signal Processing and Data Read-Out from Position Sensitive Pixel Detectors*. PhD thesis, ČVUT, 2014.
- [8] Z. Vykydal and J. Jakůbek, “USB lite - Miniaturized readout interface for Medipix2 detector,” *Nuclear Instruments and Methods in Physics Research A*, vol. 633, pp. 48–49, 2011. Dostupné z: <https://www.sciencedirect.com/science/article/pii/S0168900210013082/pdf?md5=733e9d449a2e198b6559b52d5f5e242f&pid=1-s2.0-S0168900210013082-main.pdf>.
- [9] CERN, “Web presentation of the Medipix Collaboration.” Dostupné z: <https://medipix.web.cern.ch/medipix2>.
- [10] ADVACAM, “Web presentation of the MiniPIX SPRINTER.” Dostupné z: <https://advacam.com/camera/minipix-sprinter>.

- [11] P. Burian, P. Broulím, B. Bergmann, and L. Tlustos, “Ethernet embedded readout interface for timepix2—katherine readout for timepix2,” *Journal of Instrumentation*, vol. 15, p. C01037, jan 2020.
- [12] T. Poikela, J. Plosila, T. Westerlund, M. Campbell, M. D. Gaspari, X. Llopart, V. Gromov, R. Kluit, M. van Beuzekom, F. Zappone, V. Zivkovic, C. Brezina, K. Desch, Y. Fu, and A. Kruth, “Timepix3: a 65k channel hybrid pixel readout chip with simultaneous toa/tot and sparse readout,” *Journal of Instrumentation*, vol. 9, p. C05013, may 2014.
- [13] X. Llopart, J. Alozy, R. Ballabriga, M. Campbell, R. Casanova, V. Gromov, E. Heijne, T. Poikela, E. Santin, V. Sriskaran, L. Tlustos, and A. Vitkovskiy, “Timepix4, a large area pixel detector readout chip which can be tiled on 4 sides providing sub-200 ps timestamp binning,” *Journal of Instrumentation*, vol. 17, p. C01044, jan 2022.
- [14] M. Manghisoni, D. Comotti, L. Gaioni, L. Ratti, and V. Re, “Dynamic compression of the signal in a charge sensitive amplifier: From concept to design,” *IEEE Transactions on Nuclear Science*, vol. 62, no. 5, pp. 2318–2326, 2015.
- [15] W. Wong, J. Alozy, R. Ballabriga, M. Campbell, I. Kremastiotis, X. Llopart, T. Poikela, V. Sriskaran, L. Tlustos, and D. Turecek, “Introducing timepix2, a frame-based pixel detector readout asic measuring energy deposition and arrival time,” *Radiation Measurements*, vol. 131, p. 106230, 2020.
- [16] P. Mánek, “Machine learning approach to ionizing particle recognition using hybrid active pixel detector,” Master’s thesis, ČVUT, 2018.
- [17] J. Jakubek, “Precise energy calibration of pixel detector working in time-over-threshold mode,” *Nuclear Instruments and Methods in Physics Research Section A: Accelerators, Spectrometers, Detectors and Associated Equipment*, vol. 633, pp. S262–S266, 2011. 11th International Workshop on Radiation Imaging Detectors (IWORID).
- [18] TSMC, “Web presentation of the TSMC.” Dostupné z: <https://www.tsmc.com/english>.
- [19] F. Tavernier and P. Moreira, “SLVS interface circuits.” Dostupné z: https://indico.cern.ch/event/404345/contributions/1850202/attachments/809975/1109940/SLVS_I0.
- [20] “Ieee standard for low-voltage differential signals (lvds) for scalable coherent interface (sci),” *IEEE Std 1596.3-1996*, pp. 1–34, 1996.
- [21] S. George, D. Turecek, S. Wheeler, S. Kodaira, and L. Pinsky, “First tests with timepix2 and heavy ions,” *Nuclear Instruments and Methods in Physics Research*

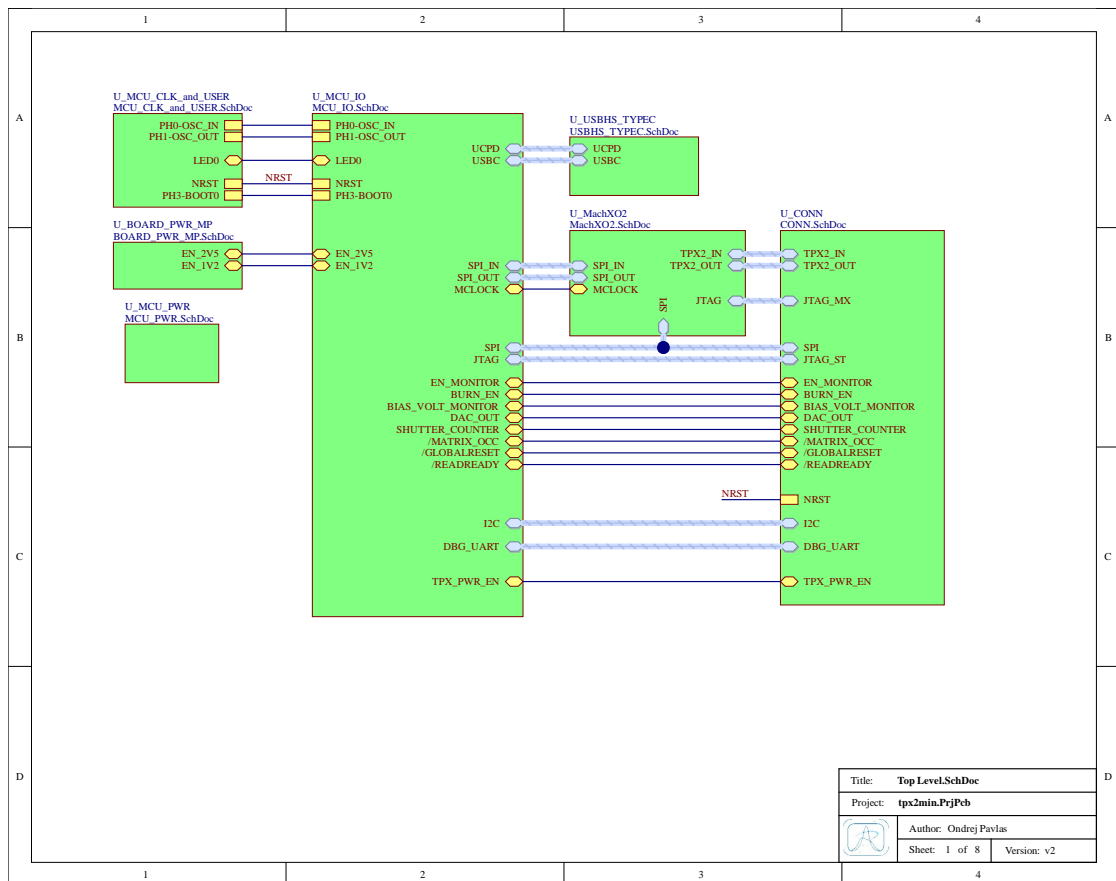
- Section A: Accelerators, Spectrometers, Detectors and Associated Equipment*, vol. 958, p. 162725, 2020. Proceedings of the Vienna Conference on Instrumentation 2019.
- [22] S. Pospisil, “Timepix hybrid pixels detectors for particle identification and dosimetry.” Dostupné z: <https://indico.cern.ch/event/954194/contributions/4009245/attachments/2156334/3637201/Stanislav%20Pospisil%20-%20SP-Dakar-Timepix-lecture-fin.pdf>.
- [23] L. S. Pinsky, “An Update on the Timepix2.” Dostupné z: <https://wrmiss.org/workshops/twentyfourth/Pinsky.pdf>.
- [24] V. Re, “Web presentation of the TSV.” Dostupné z: https://indico.cern.ch/event/710050/contributions/3185372/attachments/1741432/2817619/11_20_Re_Vertex_2018.pdf.
- [25] Monolithic Power Systems, “Synchronous Buck Converter.” Dostupné z: https://www.monolithicpower.com/en/documentview/productdocument/index/version/2/document_type/Datasheet/lang/en/sku/MP2333H/document_id/4409/.
- [26] STMicroelectronics, “Datasheet STM32U5Axxx.” Dostupné z: <https://www.st.com/resource/en/datasheet/stm32u5a9nj.pdf>.
- [27] STMicroelectronics, “RM0456 reference manual STM32U5A.” Dostupné z: <https://www.st.com/resource/en/datasheet/stm32u5a9nj.pdf>.
- [28] A. Devices, “Introduction to SPI Interface.” Dostupné z: <https://www.analog.com/en/resources/analog-dialogue/articles/introduction-to-spi-interface.html>.
- [29] Lattice Semiconductor, “MachXO2.” Dostupné z: <https://www.latticesemi.com/Products/FPGAandCPLD/MachXO2>.
- [30] A. Devices, “Digitally Controlled, 0.5% Accurate, Safest APD Bias Supply.” Dostupné z: <https://www.analog.com/media/en/technical-documentation/data-sheets/MAX1932.pdf>.
- [31] A. Devices, “Efficient Rail-to-Rail I/O Op Amps.” Dostupné z: <https://www.analog.com/media/en/technical-documentation/data-sheets/625234fc.pdf>.
- [32] CERN, “Web presentation of the The Proton Synchrotron.” Dostupné z: <https://home.cern/science/accelerators/proton-synchrotron>.
- [33] CERN, “Web presentation of the CERN.” Dostupné z: <https://home.cern/>.

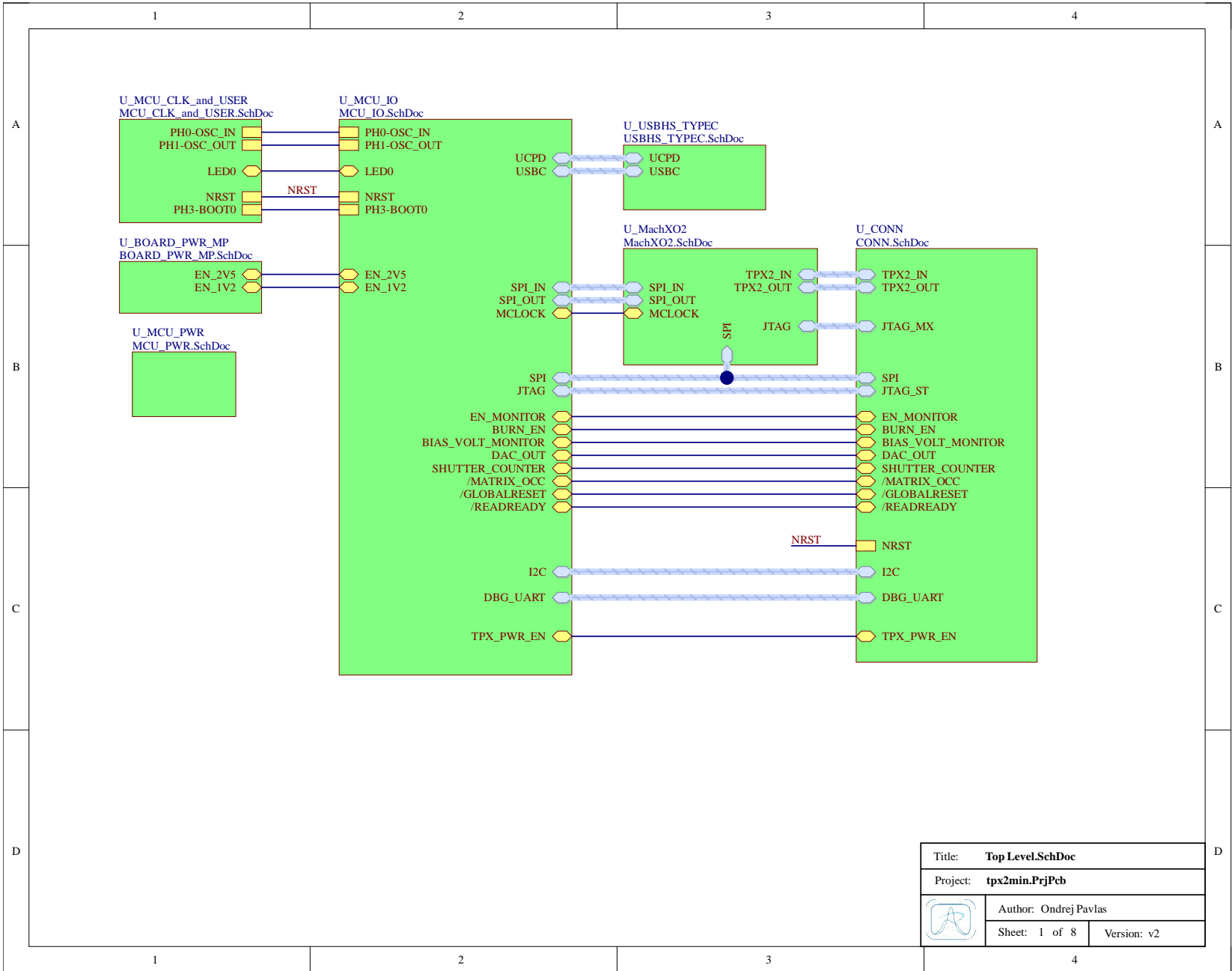
Seznam použitých zkratek


ASIC	Application Specify Integrated Circuit
TSV	Through-Silicon-Vias
CSA	Charge Sensitive Amplifier
BGA	Ball Grid Array
FPGA	Field Programmable Gate Arrays
CMOS	Complementary metal–oxide–semiconductor
DAC	Digital to Analog Convertor
LSFR	Linear Feedback Shift Registers
PCB	Printed Circuit Board
HV	High Voltage
USB	Universal Serial Bus
DSP	Digital signal processing
FPU	Floating Point Unit
EEC	Error Correction Code
ESD	Electro Static Discharge
DSI	Display Serial Interface
SYSCLK	System Clock
HSI	High Speed Internal Clock
HSE	High Speed Internal Clock
PLL	Phase Locked Loop
JTAG	Joint Test Action Group
CPLD	Complex Programmable Logic Devices
SPI	Serial Peripheral Interface
I2C	Inter-Integrated Circuit
UART	Universal Asynchronous Receiver-Transmitter
CNC	Computer Numerical Control
ZCS	Zero Column Suppression
SYSCLK	System Clock
UDP	User Datagram Protocol
VN	Vysoké Napětí
RNDIS	Remote Network Driver Interface Specification
PS	Proton Synchrotron

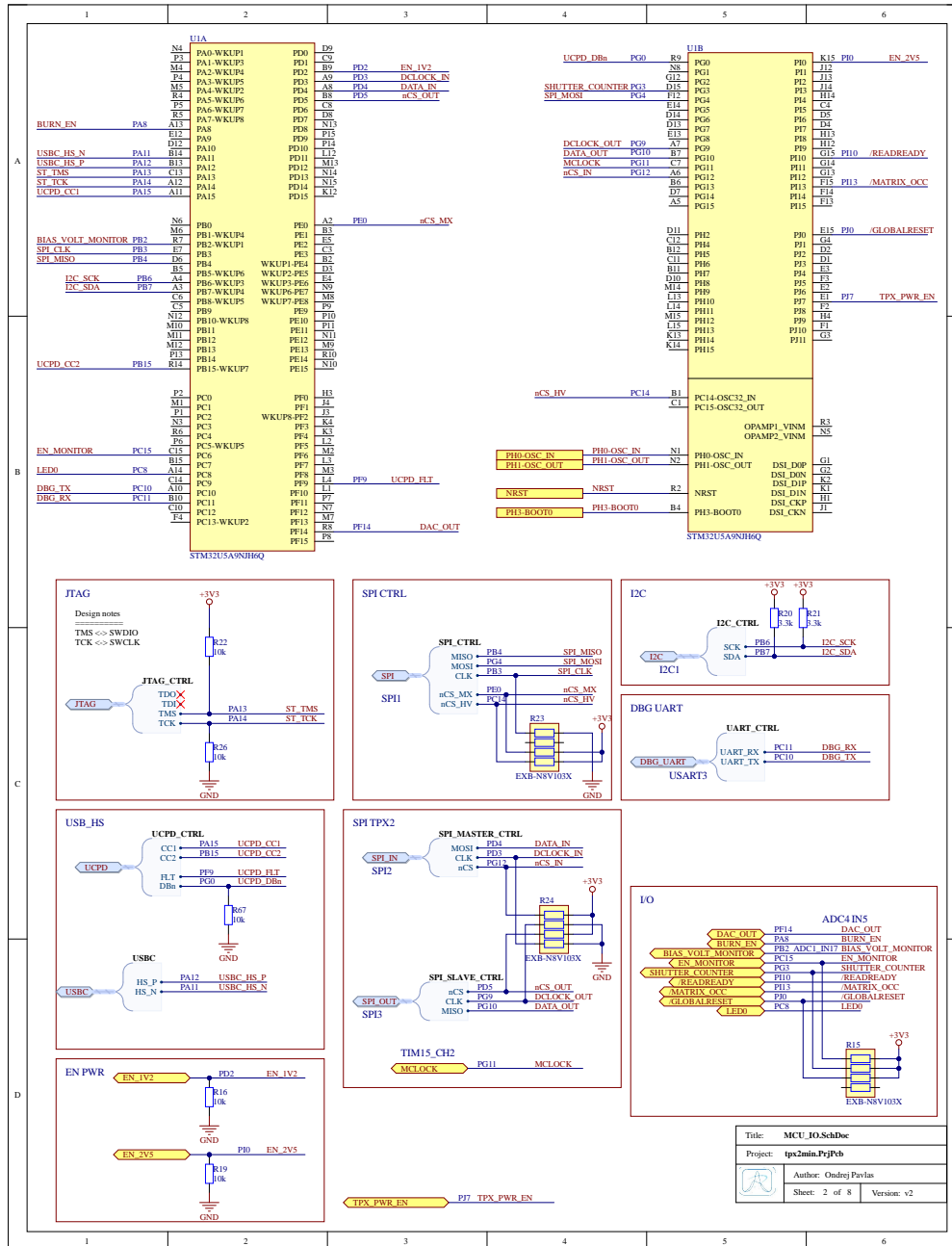
Příloha A

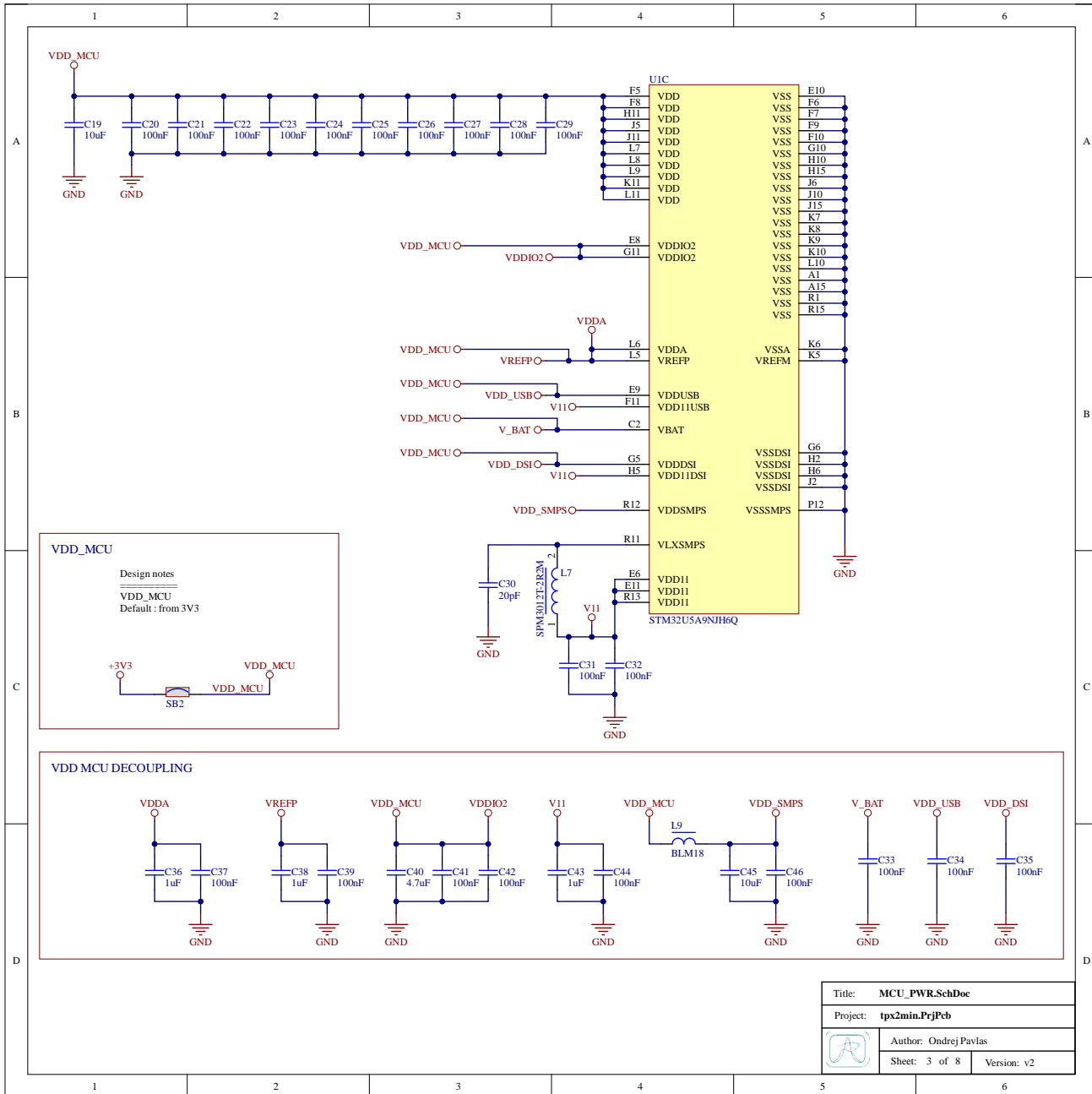
Základní deska





Title: Top Level.SchDoc	
Project: tpx2min.PrjPcb	
	Author: Ondrej Pavlas
	Sheet: 1 of 8 Version: v2





VDD_MCU

Design notes
 =====
 VDD_MCU
 Default : from 3V3

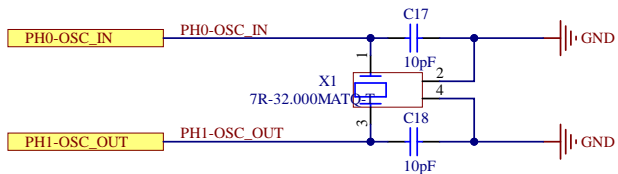
VDD_MCU DECOUPLING

Title: MCU_PWR.SchDoe	
Project: tpx2min.PrjPcb	
Author: Ondrej Pavlas	
Sheet: 3 of 8	Version: v2

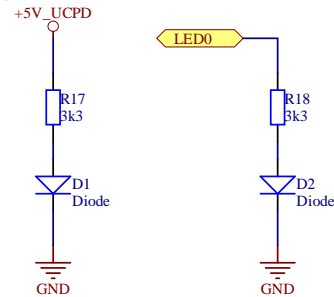
Design notes

Na v1 osazeno:
7R-32.000MATQ-T

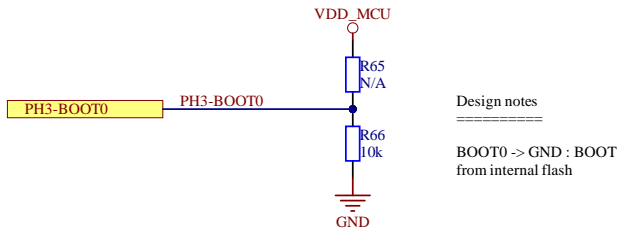
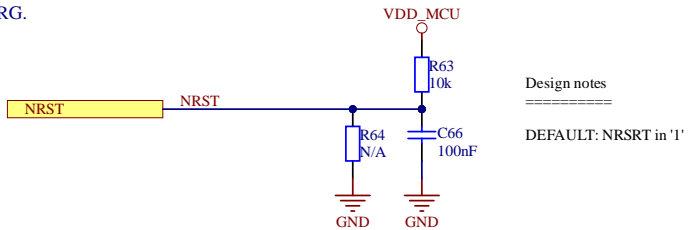
EXTERNAL HSE CLK



LEDs

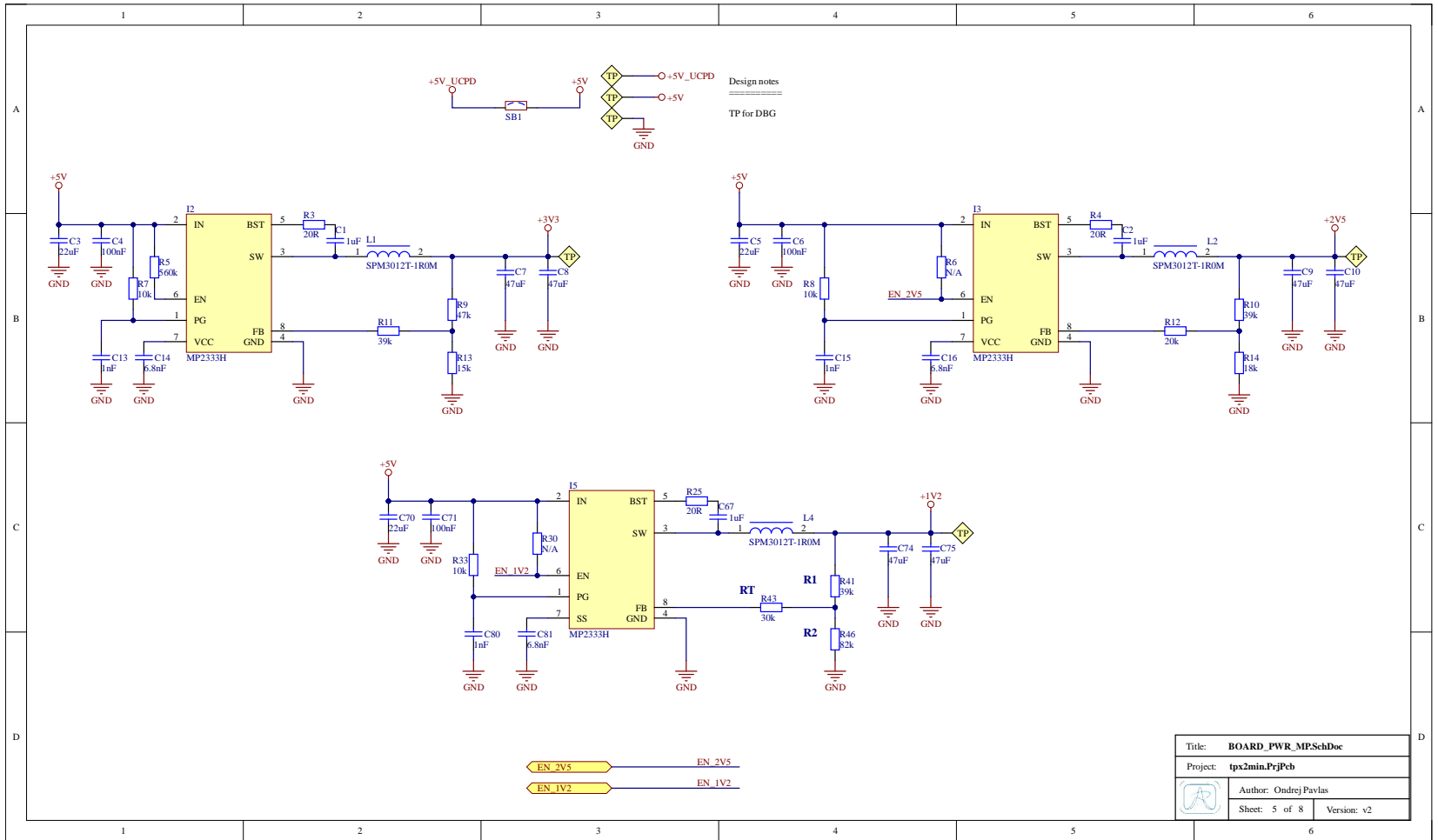


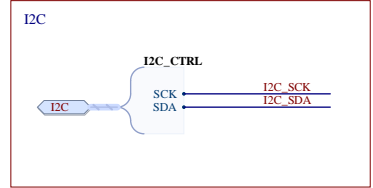
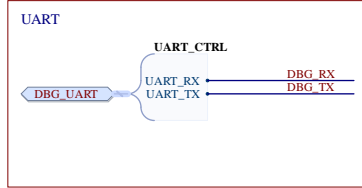
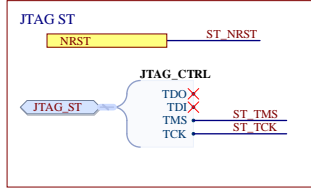
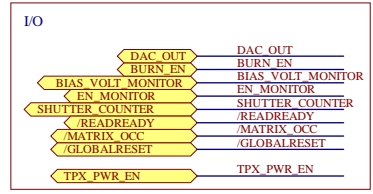
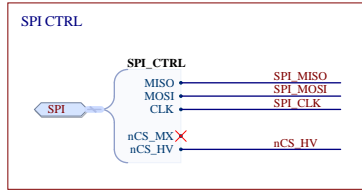
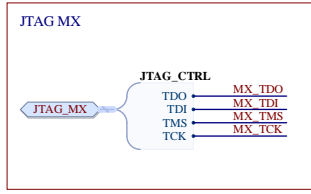
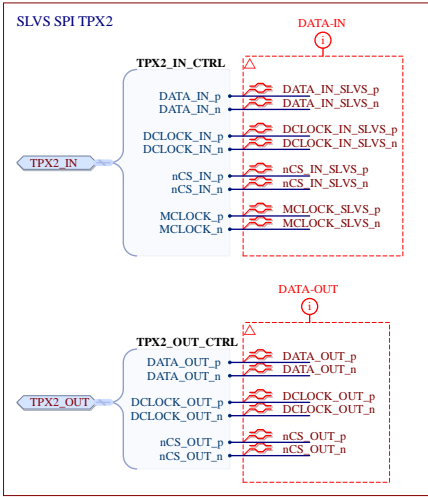
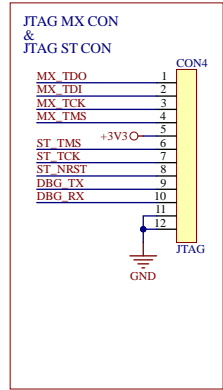
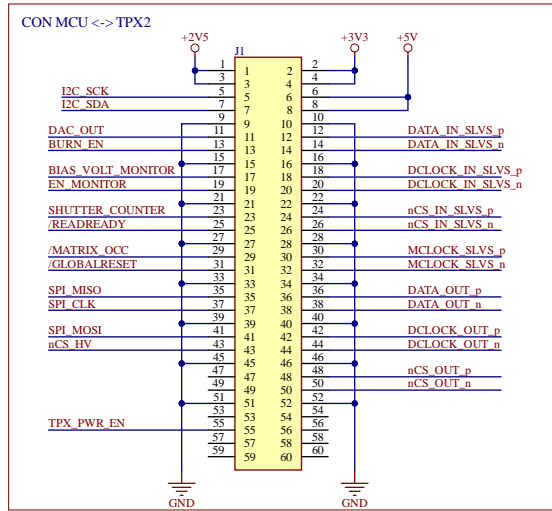
MCU PRG.



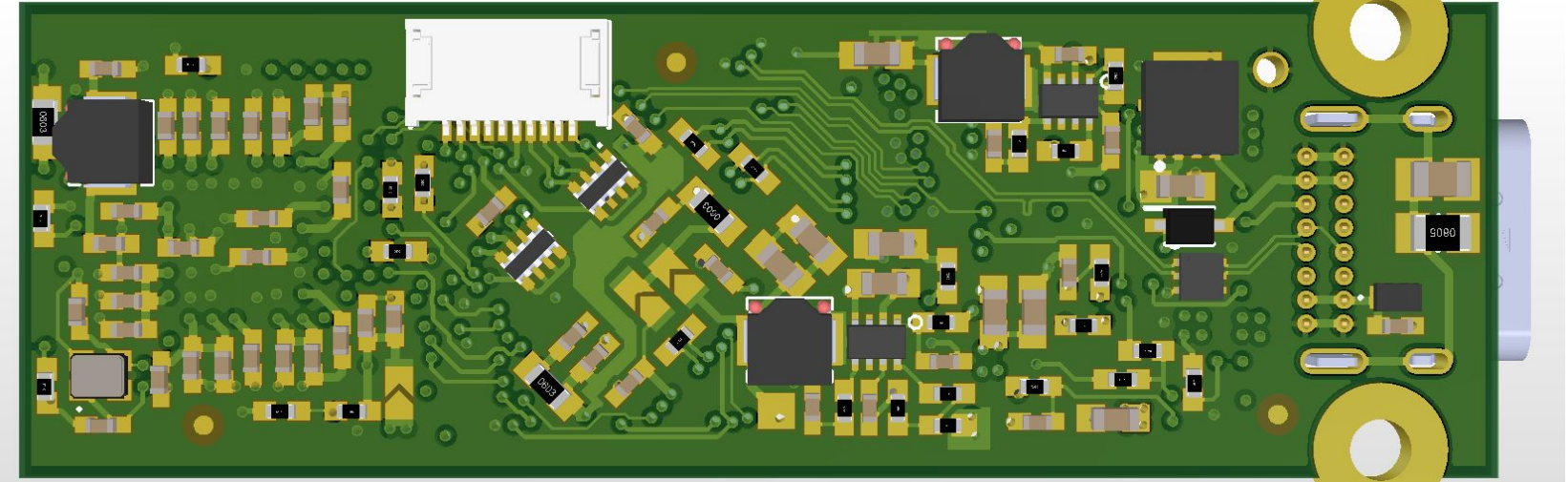
- FID1
- FID3
- FID5
- FID2
- FID4
- FID6

Title: MCU_CLK_and_USER.SchDoc	
Project: tpx2min.PrjPcb	
	Author: Ondrej Pavlas
	Sheet: 4 of 8 Version: v2



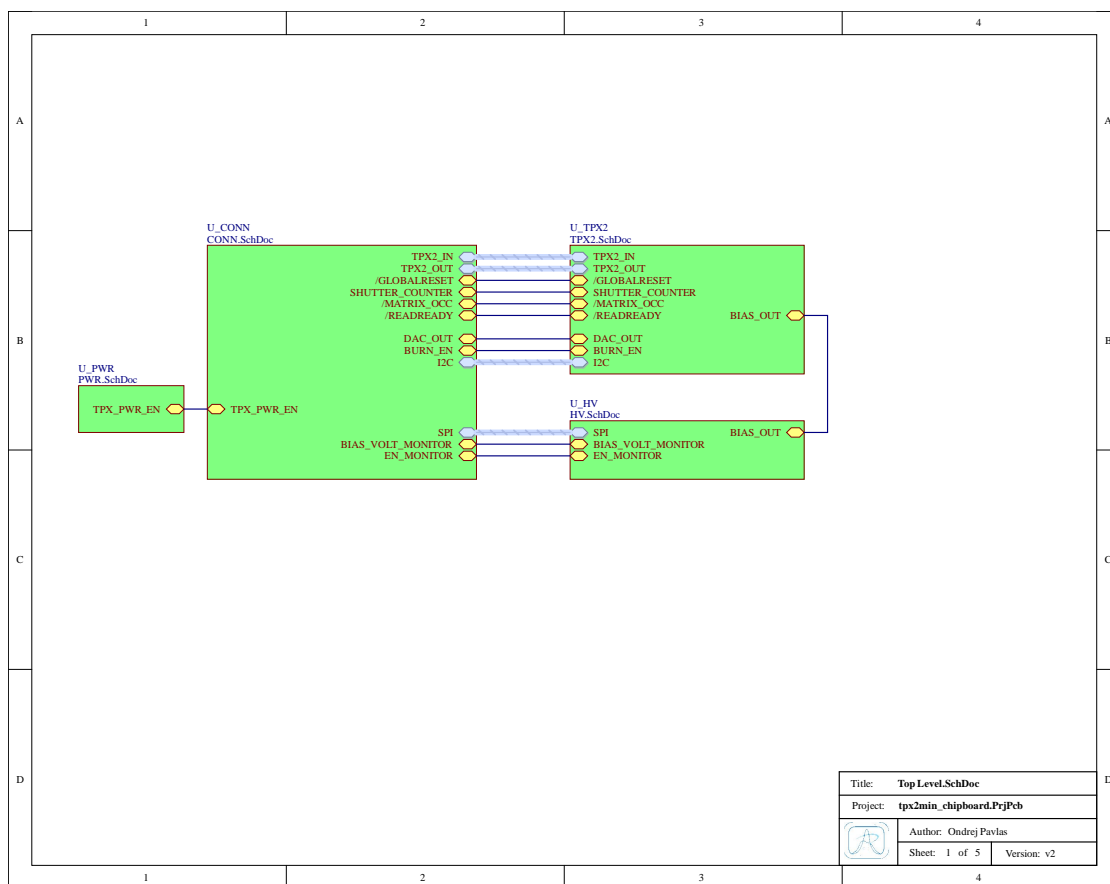


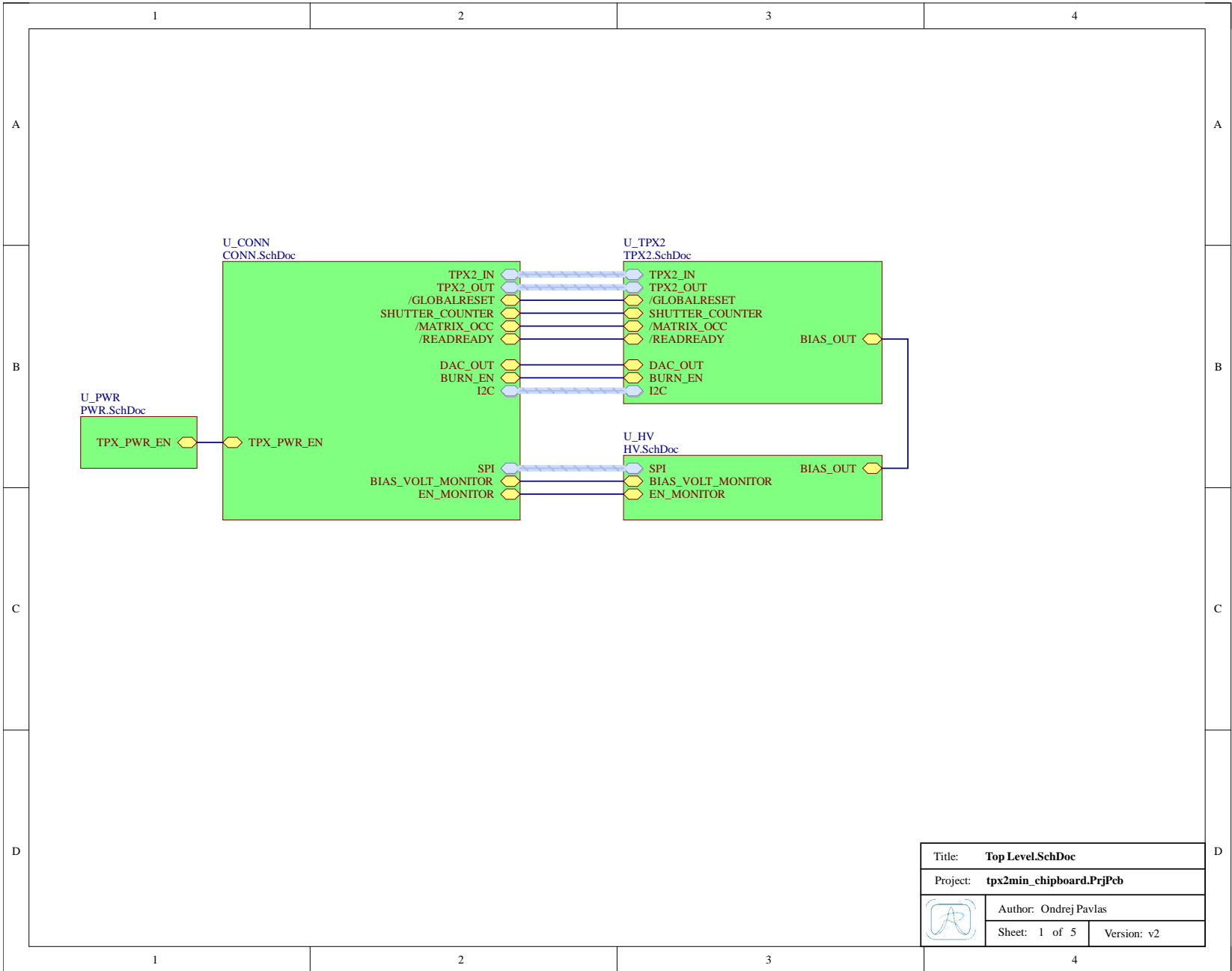
Title: CONN.SchDoc	
Project: tpx2min.PrxPeb	
	Author: Ondrej Pavlas
	Sheet: 7 of 8 Version: v2




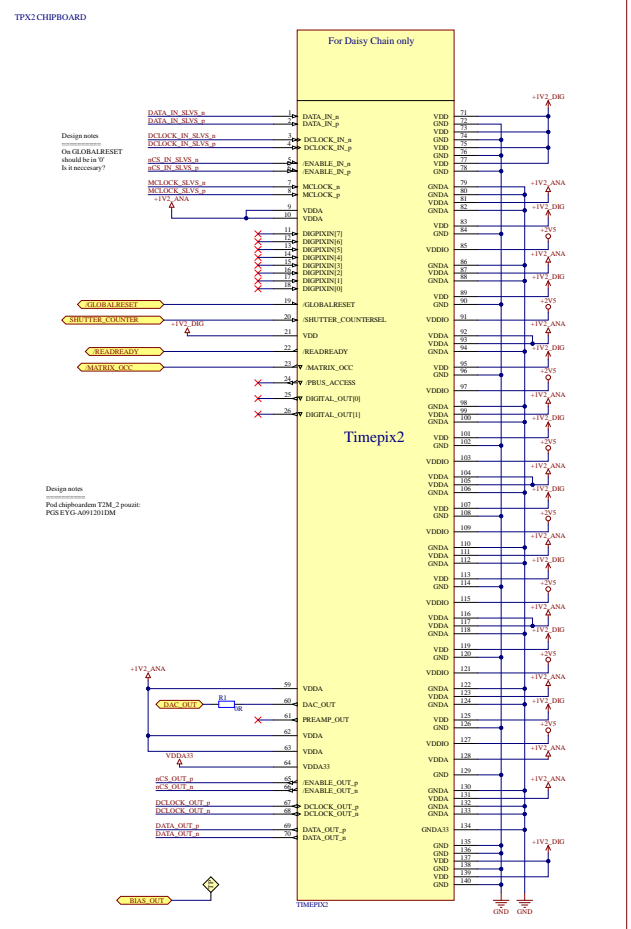
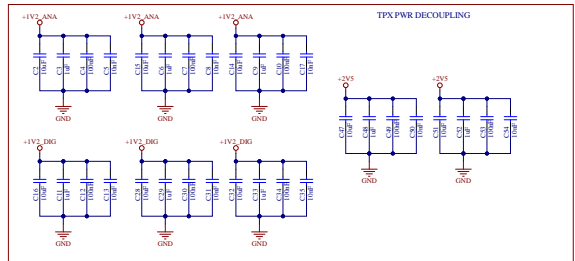
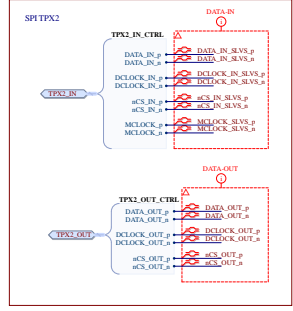
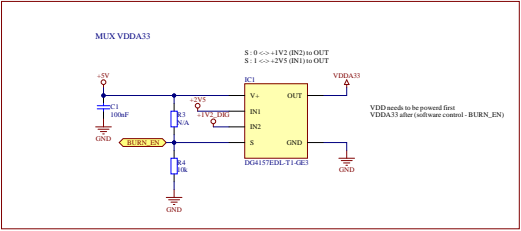
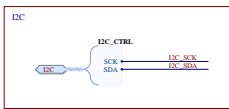
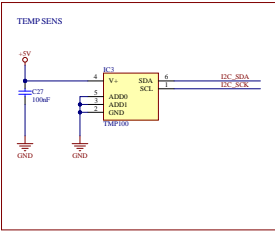
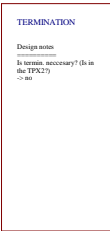
Příloha B

Deska s Timepix 2

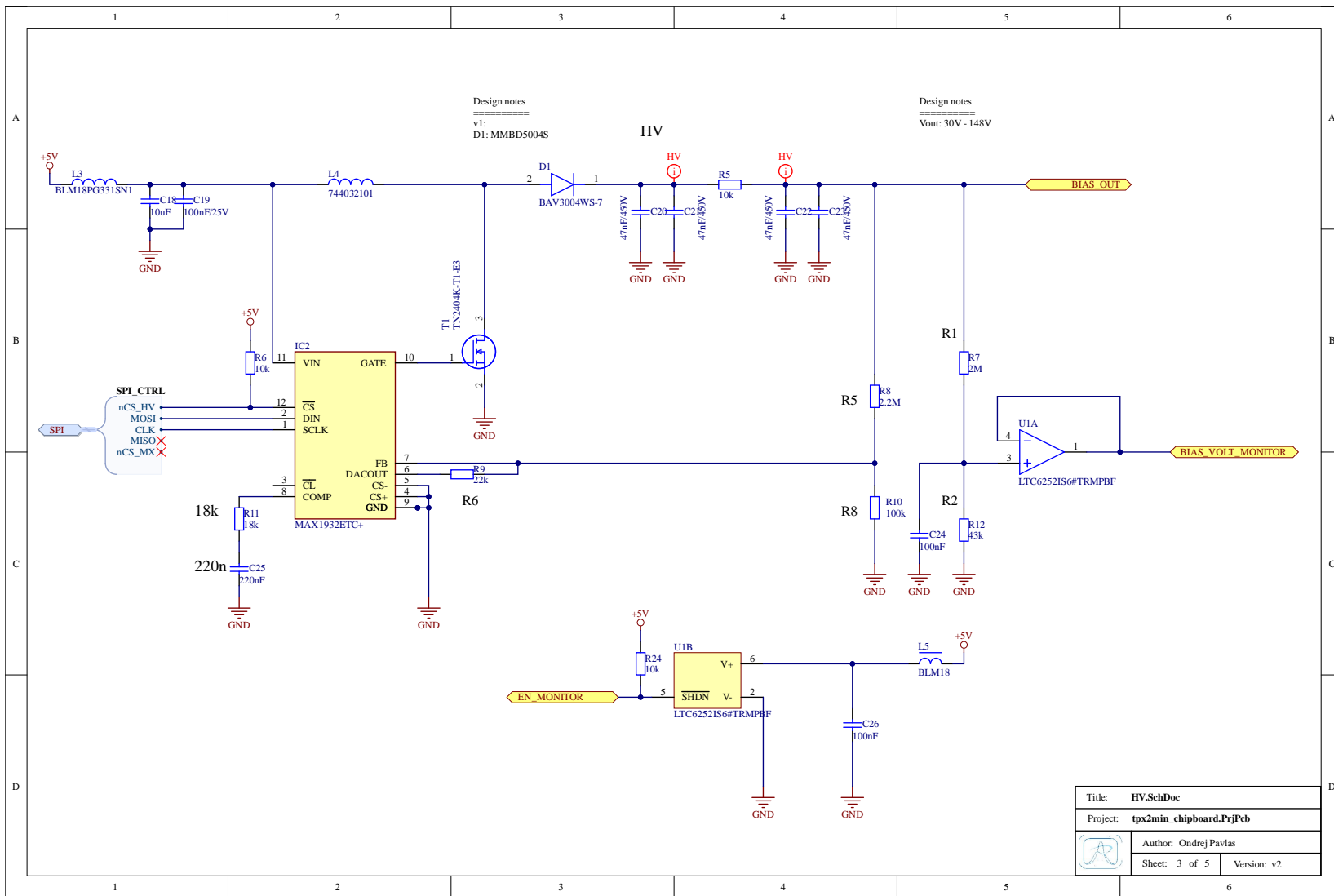




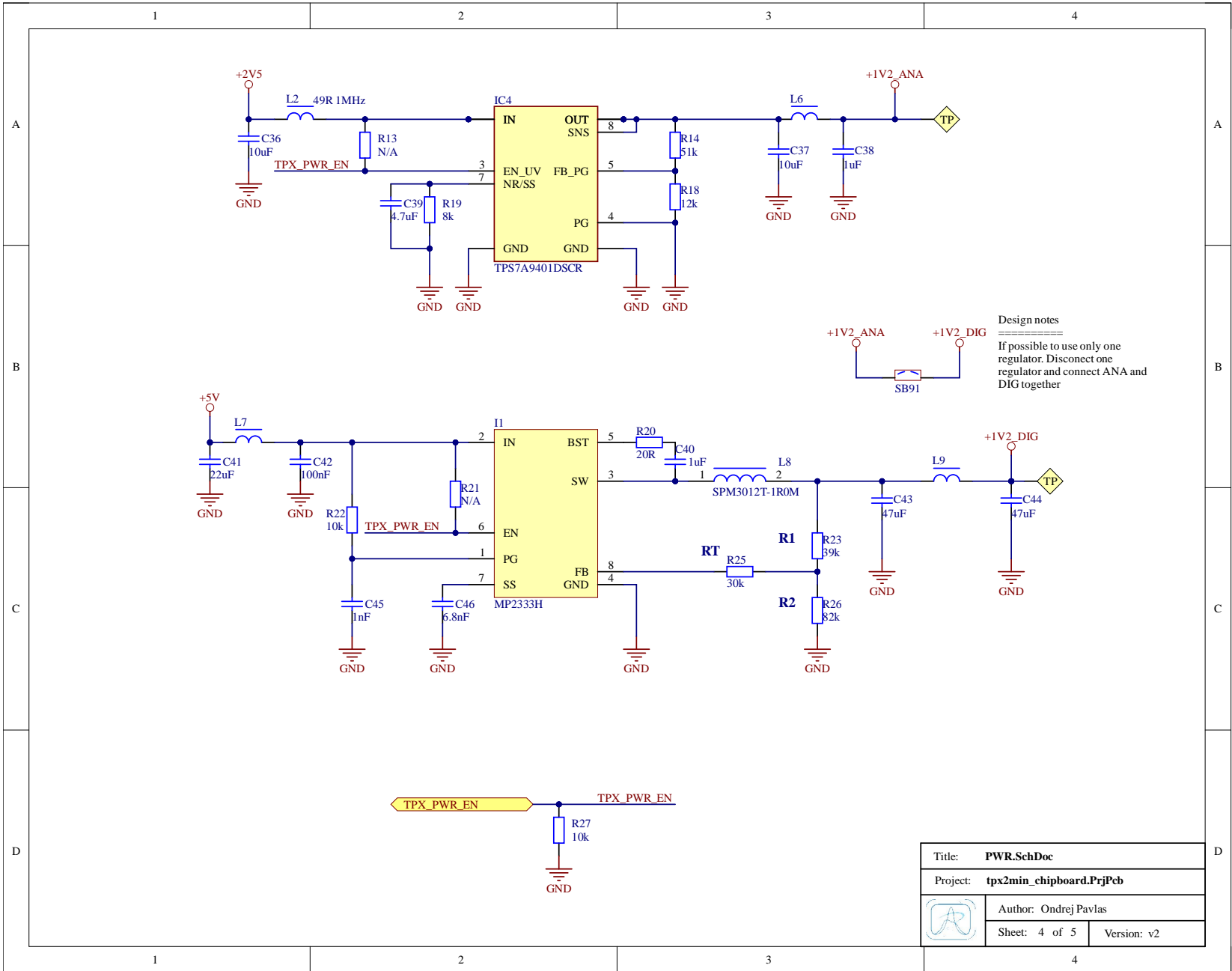
Title: Top Level.SchDoc	
Project: tpx2min_chipboard.PrjPcb	
	Author: Ondrej Pavlas
	Sheet: 1 of 5 Version: v2




Title:	TPX2 SoBwh
Project:	tpx2min_chipboard_PjgPs
Author:	Ondrej Petrák
Sheet:	2 of 5
Version:	v2



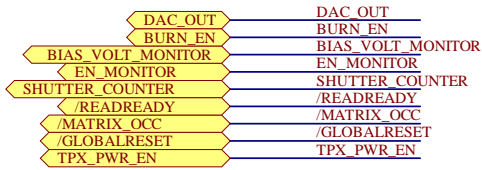
Title: HV.SchDoc	
Project: tpx2min_chipboard.PrjPcb	
Author: Ondrej Pavlas	
Sheet: 3 of 5	Version: v2



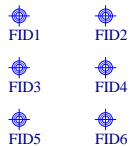
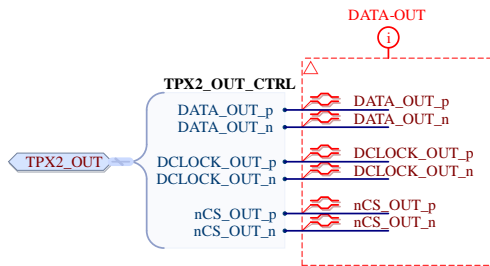
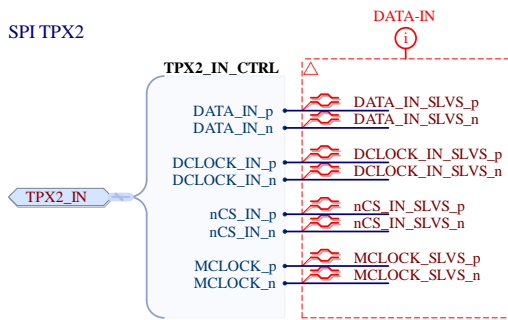
Design notes
 =====
 If possible to use only one regulator. Disconnect one regulator and connect ANA and DIG together

Title: PWR.SchDoc	
Project: tpx2min_chipboard.PrjPcb	
	Author: Ondrej Pavlas
	Sheet: 4 of 5 Version: v2

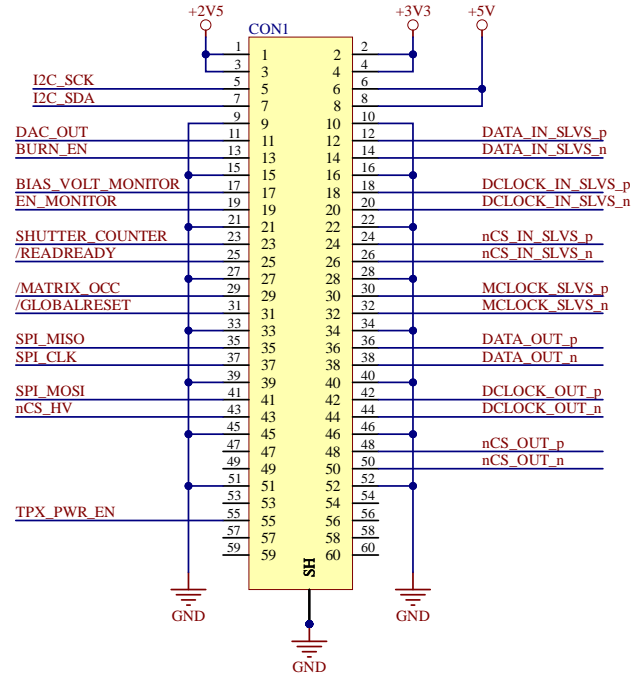
I/O



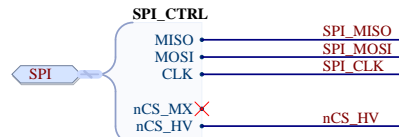
SPI TPX2



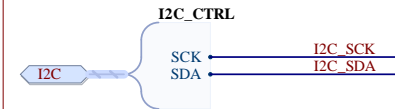
CON CHIPBOARD <-> MCU



SPI CTRL



I2C CTRL



Title: CONN.SchDoc	
Project: tpx2min_chipboard.PrjPcb	
	Author: Ondrej Pavlas
	Sheet: 5 of 5 Version: v2

