

ČESKÉ VYSOKÉ UČENÍ TECHNICKÉ V PRAZE

FAKULTA STAVEBNÍ

KATEDRA URBANISMU A ÚZEMNÍHO PLÁNOVÁNÍ

Bakalářská práce:

**ANALÝZA HISTORICKÉ KULTURNÍ KRAJINY OKOLÍ
OBCE JIRKOV**

Autor práce:

ANDREA KROUŽKOVÁ

Vedoucí práce:

Ing. arch. SIMONA VONDRÁČKOVÁ, Ph.D.

2024

I. OSOBNÍ A STUDIJNÍ ÚDAJE

Příjmení: **Kroužková** Jméno: **Andrea** Osobní číslo: **502290**
Fakulta/ústav: **Fakulta stavební**
Zadávající katedra/ústav: **Katedra urbanismu a územního plánování**
Studijní program: **Stavební inženýrství**
Specializace: **Inženýrství životního prostředí**

II. ÚDAJE K BAKALÁŘSKÉ PRÁCI

Název bakalářské práce:

Analýza historické kulturní krajiny okolí obce Jirkov

Název bakalářské práce anglicky:

The Analysis of the Cultural Landscape of Jirkov and its surroundings

Pokyny pro vypracování:

Kulturní krajina ČR představuje významné kulturní dědictví v národním, ale i světovém kontextu. Identifikace hodnot kulturní krajiny a její ochrana je důležitým úkolem národní politiky. Úmluva Rady Evropy o krajině ukládá chránit kulturní hodnoty krajiny prostřednictvím národních strategií a koncepcí. Pro ochranu daných hodnot kulturní krajiny je nutná jejich identifikace v území. V roce 2020 byla Ministerstvem certifikovaná metodika Typologie historické kulturní krajiny ČR (Ehrlich et al, 2020) (dále také "metodika") zaměřena na vymezení typů historické kulturní krajiny. Cílem bakalářské práce je analyzovat kulturně historickou hodnotu krajiny Jirkova s využitím metodiky, identifikovat významné znaky a následně jednotky historické kulturní krajiny nacházející se v řešeném území a vyhodnotit památkový potenciál řešeného území (prostřednictvím vymezení celků historické kulturní krajiny) dle metodiky. Rešeršní část bude zaměřena na znaky a hodnoty kulturní krajiny a možnosti její ochrany. Praktická část bude s využitím metodiky analyzovat vybrané řešené území okolí Jirkova z hlediska historické kulturní hodnoty krajiny. Analýza bude probíhat na základě studia odborné literatury, analýzy archivních a současných map a terénního průzkumu. Výsledky budou prezentovány mapovými výstupy a textovými komentáři, případně doplněny fotodokumentací. Diskuse se zaměří na zhodnocení památkového potenciálu území, aplikovatelnosti metodiky a případné využití výsledků v dalších činnostech v území.

Seznam doporučené literatury:

EHRLICH, M. et al, (2020): Typologie historické kulturní krajiny České Republiky, Praha: NPÚ.
KUČA, K. (ed.) et al (2020): Historické kulturní krajiny České republiky, Průhonice: VÚKOZ.
KUPKA, J. (2010): Krajiny kulturní a historické. Praha: ČVUT.

Jméno a pracoviště vedoucí(ho) bakalářské práce:

Ing. arch. Simona Vondráčková, Ph.D. katedra urbanismu a územního plánování FSV

Jméno a pracoviště druhé(ho) vedoucí(ho) nebo konzultanta(ky) bakalářské práce:

Datum zadání bakalářské práce: **21.02.2024** Termín odevzdání bakalářské práce: **20.05.2024**

Platnost zadání bakalářské práce: _____

Ing. arch. Simona Vondráčková, Ph.D.
podpis vedoucí(ho) práce

prof. Ing. arch. Jiří Kupka, Ph.D.
podpis vedoucí(ho) ústavu/katedry

prof. Ing. Jiří Máca, CSc.
podpis děkana(ky)

III. PŘEVZETÍ ZADÁNÍ

Studentka bere na vědomí, že je povinna vypracovat bakalářskou práci samostatně, bez cizí pomoci, s výjimkou poskytnutých konzultací. Seznam použité literatury, jiných pramenů a jmen konzultantů je třeba uvést v bakalářské práci.

_____ Datum převzetí zadání

_____ Podpis studentky

Prohlašuji, že jsem bakalářskou práci *Analýza historické kulturní krajiny okolí obce Jirkov* zpracovala samostatně s využitím zdrojů uvedených na konci práce pod vedením vedoucí bakalářské práce.

V Praze 20.5.2024

Andrea Kroužková

Tímto bych ráda poděkovala vedoucí práce Ing. arch. Simoně Vondráčkové, Ph.D. za odborné vedení práce, poskytnutí dostatečného množství podkladů a vstřícnost při konzultacích. Dále bych také ráda poděkovala svému otci za asistenci při terénních průzkumech a pomoci při dohledávání dalších zdrojů důležitých ke zpracování této práce.

ANOTACE

Historická kulturní krajina představuje důležitou součást kulturního dědictví, ukazuje charakter a vývoj krajiny na určitém místě a v určitém čase za působení člověka. Je tedy zásadní, zabývat se jejím vývojem a možnou ochranou pro udržení pro budoucí generace a zanechání jakýchsi stop fungování civilizace v jiných dobách.

Bakalářská práce se zabývá analýzou historické kulturní krajiny správního území města Jirkov za použití metodiky *Typologie historické kulturní krajiny České republiky* (Ehrlich a kol., 2020). V teoretické části se práce zabývá definicí kulturní a historické kulturní krajiny, jejími znaky a následně možnostmi využití metodiky pro památkovou ochranu, ochranu přírody a územní plánování. V praktické části se práce věnuje aplikaci metodiky a postupu identifikace historické kulturní krajiny v ní uvedeným na správní území města Jirkova. O tomto území jsou uvedeny základní informace a nalezení znaků, na jejichž základě jsou vymezeny jednotky historické kulturní krajiny.

Klíčová slova: kulturní krajina, historická kulturní krajina, památková ochrana, Jirkov, Krušné hory, Podkrušnohoří, Červený hrádek

ANOTATION

Historic cultural landscapes are an important part of cultural heritage, showing the character and development of the landscape at a particular place and time under human influence. It is therefore essential to deal with its evolution and possible protection to preserve it for future generations and to leave some traces of the way civilization has functioned in other times.

The bachelor thesis deals with the analysis of the historical cultural landscape of the administrative territory of the town of Jirkov using the methodology of the *Typology of Historical Cultural Landscape of the Czech Republic* (Ehrlich et al., 2020). The theoretical part of the thesis deals with the definition of cultural and historical cultural landscape, its features and then the possibilities of using the methodology for cultural landmark protection, nature protection and urban planning. In the practical part, the thesis deals with the application of the methodology and the procedure of identification of historical cultural landscapes listed therein to the administrative territory of the town of Jirkov. Basic information about this territory is given and features are found based on which the units of historical cultural landscape are defined.

Keywords: cultural landscape, historical cultural landscape, monument protection, Jirkov, Krušné hory, Podkrušnohoří, Červený hrádek

Obsah

| | | |
|-------|---|----|
| 1 | ÚVOD..... | 7 |
| 2 | CÍL..... | 7 |
| 3 | LITERÁRNÍ REŠERŠE | 8 |
| 3.1 | KULTURNÍ KRAJINA | 8 |
| 3.2 | HISTORICKÁ KULTURNÍ KRAJINA | 8 |
| 3.3 | TYOLOGIE HISTORICKÉ KULTURNÍ KRAJINY | 9 |
| 3.4 | ZNAKY HISTORICKÉ KULTURNÍ KRAJINY | 9 |
| 3.5 | OCHRANA HISTORICKÉ KULTURNÍ KRAJINY | 10 |
| 4 | METODIKA | 12 |
| 4.1 | VÝBĚR ZÁJMOVÉHO ÚZEMÍ | 12 |
| 4.2 | PODKLADY PRO IDENTIFIKACI ZNAKŮ HISTORICKÉ KULTURNÍ KRAJINY | 12 |
| 4.3 | ZPRACOVÁNÍ MAPOVÝCH VÝSTUPŮ | 14 |
| 5 | VÝSLEDKY..... | 14 |
| 5.1 | CHARAKTERISTIKA ÚZEMÍ..... | 14 |
| 5.1.1 | ADMINISTRATIVNÍ ČLENĚNÍ..... | 15 |
| 5.1.2 | PŘÍRODNÍ PODMÍNKY | 15 |
| 5.1.3 | HISTORICKÝ VÝVOJ ÚZEMÍ | 16 |
| 5.1.4 | SOUČASNÝ STAV | 21 |
| 5.2 | VYMEZENÍ ZNAKŮ HISTORICKÉ KULTURNÍ KRAJINY..... | 21 |
| 5.3 | VYMEZENÍ JEDNOTEK A CELKŮ HKK | 29 |
| 6 | DISKUSE A ZÁVĚR..... | 32 |
| 7 | ZDROJE | 33 |

1 ÚVOD

Krajina, v níž každý den fungujeme a existujeme, je výsledkem několika tisíciletého působení člověka na prostředí. Kulturní krajina České republiky představuje významné kulturní dědictví jak v národním, tak ve světovém měřítku. Je tedy důležité zabývat se identifikací jejích znaků a hodnot a její následnou ochranou a památkovou péčí.

Tato bakalářská práce se zabývá kulturní krajinou a jejími hodnotami. Zkoumá oblast správního obvodu města Jirkov, který se rozkládá přes část Krušných hor a Podkrušnohoří. Jedná se o oblast s poměrně bohatým historickým vývojem, do kterého však zasáhly události druhé poloviny 20. století a výrazně změnilu podobu původní kulturní krajiny.

Bakalářská práce prověřuje aplikaci metodiky *Typologie historické kulturní krajiny České republiky* (Ehrlich a kol, 2020), vysvětluje základní pojmy týkající se historické kulturní krajiny, vymezuje na základě této metodiky znaky a jednotky historické kulturní krajiny, které se v oblasti nachází a které mohou být předmětem památkové ochrany.

2 CÍL

Cílem této práce je posoudit historickou kulturní krajinu kolem obce Jirkov s pomocí metodiky *Typologie historické kulturní krajiny České republiky* (Ehrlich a kol., 2020).

V rešeršní části se práce věnuje především definici kulturní krajiny jako takové, jejím znakům a hodnotám a také možnostem její ochrany. V praktické části se práce věnuje analýze území okolo města Jirkova, která probíhá na základě studia odborné literatury, archivních a současných map a terénního průzkumu.

Výstupem práce je identifikace významných znaků a následně jednotek historické kulturní krajiny, vyhodnocení památkové hodnoty řešeného území a zjištění památkového potenciálu pro vymezení krajinné památkové zóny dle výše zmíněné metodiky.

3 LITERÁRNÍ REŠERŠE

Literární rešerše se bude zabývat pojmy týkajícími se kulturní krajiny, historické kulturní krajiny, její typologii, znakům a její ochraně. Pojmy podrobně rozebere a vysvětlí.

3.1 KULTURNÍ KRAJINA

O kulturní krajině je možno všeobecně říci, že je to kombinované dílo přírody a člověka. Jedná se vlastně o společný prostor pro život lidí a realizaci širokého spektra jejich zájmů. Existuje mnoho definic kulturní krajiny. Jednou z nich je, že kulturní krajina je dědictvím předků, domovem současníků a věnem, které jednou bude předáno budoucím generacím. Je zdrojem historického poznání, umělecké inspirace i nositelem kulturně-historických, ekologických a ekonomických hodnot (Weber, 2020). Podle Úmluvy Rady Evropy o krajině z 20. října 2000 ve Florencii je kulturní krajina „část území, tak jak je vnímána lidmi a jejíž charakter je výsledkem činnosti a vzájemného působení přírodních a/nebo lidských faktorů.“ (Úmluva Rady Evropy o krajině, 2000).

Prvotní zásahy člověka do krajiny a její úmyslnou kultivaci, jak pro zabydlování, tak pro jiné činnosti je možno na našem území spojit s obdobím neolitu přibližně před 8000 lety před naším letopočtem, kdy se z lovců a sběračů stávali zemědělci (Kupka, 2010). Převažující zemědělská činnost pokračovala až do konce 19. století, kdy do tohoto spíše pomalého vývoje zasáhla industrializace a nástup pokročilých technologií (Kuča, Kučová, Ehrlich, 2020).

Kulturní krajinu lze rozdělit do tří kategorií dle 16. zasedání Výboru světového dědictví UNESCO v Santa Fe v r. 1992. Těmi je:

I) Komponovaná kulturní krajina navržená a vytvořená záměrně člověkem

Jedná se především o širší krajinářské kompozice, zahrady a parky, vytvořené z estetických důvodů, které jsou často spojené se zámeckými či církevními monumentálními stavbami a soubory (Kuča, 2016). Často se jedná o krajiny, kdy tvůrci využili charakteru „starší vrstvy“ krajiny, a tu pak následně dotvořili či cílenými úpravami výrazněji transformovali (Kuča, 2020).

II) Organicky vyvinutá krajina

Tato krajina je výsledkem společenských, ekonomických, správních nebo náboženských požadavků (Kuča, 2016). Do dnešní podoby se vyvinula v závislosti

na přírodních podmínkách a představuje jakousi „základní“ vrstvu, která je přítomna na celém území České republiky (Kuča, 2020). Mimo jiné se dále dělí do dvou podkategorií:

a) Reliktní nebo „zkamenělá“ krajina

Její vývojový proces byl v minulosti ukončen buď prudkou změnou, nebo v určitém časovém úseku. Lze v ní však vidět její charakteristické znaky v materiální podobě, či v extrémních případech jimiž jsou archeologické krajiny, lze některé identifikovat pouze letecky.

b) Kontinuální, stále se vyvíjející krajina

Krajina, která si uchovala aktivní společenskou roli v současné společnosti, je úzce spjata s tradičním způsobem života a její vývoj stále probíhá.

III) Asociativní kulturní krajina

Krajina uchovávající hodnoty přírodního prvku na pozadí náboženských, uměleckých nebo kulturních asociací. Je možné, že materiální kulturní složky budou v takovéto krajině nevýznamné či dokonce neexistující (Kuča, 2016).

3.2 HISTORICKÁ KULTURNÍ KRAJINA

„Historická krajina, součást kulturní krajiny, tj. krajiny přetvořené činností člověka, jakožto krajina reflektující a uchovávající prvky a struktury vzniklé během staletého procesu jejího osidlování a kultivace, je všeobecně považována za nedílnou součást kulturního dědictví.“ (Vorel, 2011).

Pojmem historická kulturní krajina se označuje podoba krajiny vzniklá v minulých staletích až do určitého časového předělu (Kuča, 2022). Reflektuje a uchovává prvky a struktury vzniklé během staletého procesu osidlování a kultivace. Všeobecně je brána jako součást kulturního dědictví (Kupka, 2015). Dle Jančury jsou historické krajinné struktury pamětí krajiny. Jsou ozvěnou lidské činnosti, která je patrná i v současnosti. Spoluvytvářejí lidskou paměť, vědomí a identitu (Jančura, 2013).

Historická krajina je taková krajina, jejíž jednotlivé prvky či jejich seskupení jsou významné z pohledu kulturně historického. Její historický charakter je dán existencí historických prvků, které ho spoluvytvářejí, nebo také historickou informací, která je s místem spjata (Hendrych, 2005).

Dle metodiky *Typologie historické kulturní krajiny ČR* (Ehrlich a kol., 2020), je historická kulturní krajina (HiKK) v širším slova smyslu převážnou částí území našeho státu, odrážející různou měrou stopy historického vývoje.

Z hlediska časového je pro vymezení historické kulturní krajiny v České republice předěl přibližně do poloviny 20. století. Po něm se totiž podoba mnohých částí krajiny značně změnila. V té době došlo v důsledku kolektivizace zemědělské půdy k významnému scelení zemědělské půdy, a tím k téměř celoplošnému zániku historického členění pluhin a celkové výrazné proměně celkového uspořádání zemědělské krajiny. Mimo jiné také v této době zintenzivnily další procesy, mezi které patří například povrchová těžba hnědého uhlí, budování těžkého průmyslu, urbanizace formou velkých sídlišť, a další. To mělo za následek častou likvidaci sídel a výraznou přeměnu krajinného reliéfu.

Nedá se ovšem říci, že by toto časové vymezení bylo aplikovatelné univerzálně. Například u typů asociativní kulturní krajiny nelze toto vymezení použít, jelikož se některé asociace rozvíjely až ve 2. polovině 20. století, kdy se váží na události z doby poválečné či na období totality.

3.3 TYPOLOGIE HISTORICKÉ KULTURNÍ KRAJINY

Tradiční určování typů krajiny v České republice je založeno na typologii, jež vychází z geomorfologie. Jedná se však o základní charakteristiku krajiny, na jejíž vzniku a formování člověk neměl podíl. Přírodní charakter krajiny pak sledují například členění geologické či popis krajiny dle typu půd.

V následnosti na výše zmíněné je nutno zmínit *Typologii přírodních krajin* (Kolejka, 2014), která využívá a kombinuje informace o reliéfu s údaji o geologickém podloží, teplotních poměrech, půdních typech a potenciální přirozené vegetaci.

Dalším významným představitelem, který se ale již pokusil o zahrnutí lidského faktoru a jeho vlivu na krajinu, je *Typologie současné krajiny České republiky* (Romportl, Chuman, Lipský, 2013). Tato typologie spočívá v tom, že k již vymezeným typům přírodní krajiny byla přidána vrstva krajinného pokryvu, jakožto informaci o vlivu člověka na přírodní prostředí. Toto členění je ale zaměřeno na současnou krajinu – z pohledu identifikace historických kulturních krajin je využitelné jen jako jeden z podkladů.

Veliký význam pro rozčlenění krajiny ČR z hlediska rázovitosti měl úkol *Typologie české krajiny*, jenž vznikl na pokyn Ministerstva životního prostředí v letech 2003-2005, jelikož bylo třeba včasné implementace zásad stanovených v *Evropské úmluvě o krajině*, která byla jménem České republiky podepsaná ve Štrasburku v listopadu 2002. Zásadním rozdílem oproti výše uvedeným členěním je to, že byl tento výzkum interdisciplinární, tzn. zohledňoval různé

přírodní, ale i kulturní hodnoty krajiny. Výsledkem byla tři typologická členění České republiky: rámcové krajinné typy podle reliéfu, způsob využití území a členění dle stáří historického osídlení.

Stále ovšem nebylo možné výše zmíněnou Typologii české krajiny použít pro potřeby typologie historické kulturní krajiny. Stále se totiž jedná spíše o obecnou zeměpisnou typologii a zároveň je zohlednění časové roviny utváření kulturní krajiny příliš hrubé. Z těchto důvodů nakonec vznikla v širokém autorském kolektivu *Typologie historické kulturní krajiny České republiky* (Ehrlich a kol., 2020). Ta rozvíjí tři kategorie kulturní krajiny stanovené Výborem pro světové dědictví UNESCO (krajiny komponované, organicky vyvinuté a asociativní) do 34 jednotlivých typů, které reflektují reálné podmínky České republiky. Každý typ HiKK pak představuje krajiny, které jsou využívány obdobným způsobem, či utvářeny podle stejného hlediska a jsou rozlišitelné na základě své jedinečné a výrazné formy (Ehrlich a kol., 2020).

3.4 ZNAKY HISTORICKÉ KULTURNÍ KRAJINY

Pro každý typ historické kulturní krajiny existují znaky historické kulturní krajiny, které jsou na něj vázány. Výskyt a dostatečná koncentrace charakteristických znaků pro určitý typ krajiny je základním předpokladem pro vymezení hodnotných částí HiKK a jejich zařazení do konkrétního typu. Existuje několik druhů jednotlivých znaků. Některé jsou vázány pouze na jediný typ HiKK (například chmelnice jako typický znak krajiny chmelnic), jiné mohou být vlastní více typům HiKK (například aleje, rybníky) (Ehrlich, 2020).

Existuje několik skupin znaků, se kterými je možno se při analýze setkat, přičemž veliké množství z nich je identifikovatelné z archivních map (Kupka, 2015). Tyto skupiny se dají rozdělit do 4 kategorií:

1) Dochované prvky, objekty a jejich soubory

Tyto znaky HiKK patří mezi ty nejtypičtější. Zpravidla jde o objekty chráněné jako kulturní či národní kulturní památky, území vymezená jako památkové rezervace, zóny či skanzeny, ale patří sem i objekty památkově nechráněné, které mají výrazně dochované formy, detaily, tradiční materiály, objekty lidové architektury i stavby tzv. vysoké architektury. Jedná se o prvky a struktury, které dokládají historický vývoj území a odrážejí místní přírodní, sociální a kulturní podmínky.

Kategorie se dále dělí do dvou skupin:

Stopy prehistorického vývoje krajiny a archeologické stopy

Jedná se o stopy starobylé kultivace krajiny a jejího vědomého organizování v nejstarších dobách. Patří sem posvátná a rituální místa, posvátné okrsky, svatyně, menhiry, obětní kameny, pohřebiště, sídliště, dvorce, opevněná

hradiště, oppida i památky pravěkého umění. Původní funkce staveb je často nejistá.

Cenné objekty a soubory

Představují široké množství typů staveb všech historických období. Patří sem objekty spojené s životem šlechty a aristokracie, objekty sakrální architektury, tradiční hospodářské objekty, historická architektura měst, objekty lidové architektury, průmyslového dědictví, technické památky, objekty zahradní architektury, drobná sakrální architektura a další drobná architektura a sakrální památky. Časté je, že forma těchto objektů je podmíněna místem, a tak se podílí na rázovitosti a nezaměnitelném charakteru jednotlivých regionů České republiky.

2) Dochovaná urbanistická a sídelní struktura

Mezi další regionálně podmíněné aspekty patří dochovaná urbanistická struktura sídel a struktura osídlení. Každé sídlo se vyznačuje svou charakteristickou prostorovou strukturou, která zahrnuje kompozici prostorů, jejich orientaci, tvar, artikulaci, gradaci, hierarchizaci a dimenze. Je často nejstarším hmotným dokladem existence sídla, jelikož vykazuje výrazně vyšší stabilitu oproti vlastní architektuře.

3) Dochované krajinné struktury

Krajina sama o sobě obsahuje velké množství dochovaných struktur od dochované cestní sítě přes historické hospodářské úpravy, dochované struktury zeleně, významné artefakty technické činnosti člověka a exploatace krajiny, dochovanou strukturu plučiny různých typů, humna až po stopy tradičních a regionálně podmíněných způsobů hospodaření.

Komponovaná kulturní krajina

Jedná se o krajiny záměrně navržené a vytvořené člověkem z estetických důvodů. Zpravidla jsou spojovány s církevními či monumentálními stavbami a soubory. Jsou to osobité typy krajiny, jejichž kompoziční uspořádání demonstrovalo postavení majitele ve společnosti, reprezentovalo jeho majetek, duchovní přesvědčení či filozofický postoj, ale také jeho estetický názor. Díky tomu pak vznikaly sakrální, profánní či kombinované kompozice, které se dodnes podílejí na charakteru krajiny.

Stopy hospodářské činnosti a exploatace krajiny

„Komponované kulturní krajiny patří k vrcholovým projevům minulosti v krajině, jsou oceňované a zhusta chráněné (na národní i mezinárodní úrovni). Většina dochovaných struktur a prvků však souvisí s běžným životem a hospodařením v daném regionu.“ (Kupka, 2010). Zemědělská krajina, její

využívání a struktura je místně ovlivněna mnoha vlivy (nadmořská výška, úrodnost, klima, morfologie terénu, velikost a tvar pozemků, tradice, vnější vlivy a další) – je tedy jinak utvářena v nejrůznějších oblastech průmyslového zemědělství a jinak krajina pastorální.

Některé regiony jsou typické historickými krajinářskými úpravami, například rybníčními soustavami a vodohospodářskými úpravami. Jiné regiony byly pro změnu ovlivněny výraznou exploatací území, často se jedná o oblasti spojené s těžbou nerostných surovin i dřeva.

4) Místa duchovního významu (nehmotné hodnoty krajiny)

Mimo hmotné památky a dochované struktury existuje jakási duchovní či nehmotná hodnota krajiny, *genius loci*. Jedná se vlastně o místa s určitým hlubším významem, kterým se podílejí na vytváření identity krajiny a její vlastní totožnosti. Jsou to místa, která se vážou k významným historickým osobnostem či významným historickým událostem. Často jsou tato místa doprovázena projevy hmotných hodnot, ale podstata místa tkví hlouběji než v těchto artefaktech.

3.5 OCHRANA HISTORICKÉ KULTURNÍ KRAJINY

Jedním z hlavních důvodů určování typů HiKK je zejména jejich památková péče a následná ochrana, vyhlášená na základě následujících dokumentů.

Zákon č. 20/1987 Sb. o státní památkové péči

§ 2 odst. 1 říká, že za kulturní památky prohlašuje ministerstvo kultury České republiky nemovité a movité věci, či jejich soubory, které „jsou významnými doklady historického vývoje, životního způsobu a prostředí společnosti od nejstarších dob do současnosti, jako projevy tvůrčích schopností a práce člověka z nejrůznějších oborů lidské činnosti, pro jejich hodnoty revoluční, historické, umělecké, vědecké a technické, a které mají přímý vztah k významným osobnostem a historickým událostem.“

Existuje několik způsobů realizace památkové ochrany HiKK. Patří mezi ně památkové rezervace, památkové zóny, status národní kulturní památky či kulturní památky a v neposlední řadě také ochranná pásma.

Památková rezervace je „území, jehož charakter určuje soubor nemovitých kulturních památek, popřípadě archeologických nálezů.“ Vláda České republiky může nařízením prohlásit celek za památkovou rezervaci a stanovit podmínky pro zabezpečení její ochrany. Ty se mohou vztahovat i na nemovitosti na území památkové rezervace, které nejsou kulturními památkami (§ 5 ZSPP).

Památková zóna je „území sídelního útvaru nebo jeho části s menším podílem kulturních památek, historické prostředí nebo část krajinného celku, které vykazují významné kulturní hodnoty.“ Ministerstvo kultury může po projednání s krajským úřadem území prohlásit opatření obecné povahy za památkovou zónu a určit podmínky její ochrany (§ 6 ZSPP).

Národní kulturní památky tvoří nejvýznamnější součást kulturního bohatství země. Prohlašuje je vláda České republiky a také stanovuje podmínky jejich ochrany (§ 4 ZSPP).

Ochranné pásmo slouží jako další možnost památkové ochrany HiKK. Může být vyhlášeno pro nemovitou národní kulturní památku, kulturní památku, památkovou rezervaci nebo památkovou zónu. Samo o sobě není chráněným územím, ale i tak se z hlediska krajiny podstatná omezení zde mohou uplatňovat. Důležitý je také odst. 1 § 17, který říká: „vyžaduje-li to ochrana nemovité kulturní památky, nemovité národní kulturní památky, památkové rezervace, památkové zóny nebo jejich prostředí, vydá obecní úřad obce s rozšířenou působností po vyjádření odborné organizace státní památkové péče opatření obecné povahy o ochranném pásmu. V ochranném pásmu může obecní úřad obce s rozšířenou působností omezit nebo zakázat určitou činnost nebo učinit jiná vhodná opatření. Obecní úřad obce s rozšířenou působností může současně v opatření obecné povahy určit, u kterých nemovitostí v ochranném pásmu, nejsou-li kulturní památkou, nebo u jakých druhů prací na nich, včetně úpravy dřevin, je vyloučena povinnost vyžádat si předem závazné stanovisko podle § 14 odst. 2; tato povinnost je vyloučena vždy, jde-li o záměr podle stavebního zákona, jehož provedením se nezasahuje žádným způsobem do vnějšího vzhledu této nemovitosti.“

Zákon č. 114/1992 Sb. o ochraně přírody a krajiny

Je třeba brát v úvahu fakt, že na ochranu některých typů HiKK nemusí mít památková péče dostatečně účinné prostředky, zatímco zákon o ochraně přírody a krajiny je schopen jejich ochranu dostatečně zajistit (Ehrlich a kol., 2020). Memorandum Architektonické dědictví krajiny zase deklaruje, že péče o kulturní krajinu se týká stejně ochrany přírody jako památkové péče, zároveň je ale třeba zapojit další obory a resorty (Kupka, 2010).

„Ochranou přírody a krajiny se podle tohoto zákona rozumí dále vymezená péče státu a fyzických i právnických osob o volně žijící živočichy, planě rostoucí rostliny a jejich společenstva, o nerosty, horniny, paleontologické nálezy a geologické celky, péče o ekologické systémy a krajinné celky, jakož i péče o vzhled a přístupnost krajiny“ (§ 2, odst. 1).

Krajina jako taková je pak zde definována jako „část zemského povrchu s charakteristickým reliéfem, tvořená souborem funkčně propojených ekosystémů a civilizačními prvky“ (§ 3, odst. 1).

Jedním z účinných nástrojů ochrany HiKK mohou být chráněné krajinné oblasti. Jedná se o „rozsáhlá území s harmonicky utvářenou krajinou, charakteristicky vyvinutým reliéfem, významným podílem přirozených ekosystémů lesních a trvalých travních porostů, s hojným zastoupením dřevin, popřípadě s dochovanými památkami historického osídlení.“ (§ 25, odst. 1).

Mezi další nástroje ochrany HiKK v tomto zákoně je také ochrana významných krajinných prvků a ochrana krajinného rázu.

Významný krajinný prvek je dle § 3, odst. 1 „ekologicky, geomorfologicky nebo esteticky hodnotná část krajiny, která utváří její typický vzhled nebo přispívá k udržení její stability.“ Mezi významné krajinné prvky patří lesy, rašeliniště, vodní toky, rybníky, jezera a údolní nivy. Dále také „jiné části krajiny, které zaregistruje podle § 6 orgán ochrany přírody jako významný krajinný prvek.“ Mezi ty patří zejména mokřady, remízy, naleziště nerostů a zkamenělin, umělé i přirozené skalní útvary. Ovšem jimi mohou být i cenné plochy porostů sídelních útvarů včetně historických zahrad a parků (§ 3, odst. 1).

Krajinný ráz je definován jako „zejména přírodní, kulturní a historická charakteristika určitého místa či oblasti, je chráněn před činností snižující jeho estetickou a přírodní hodnotu. Zásahy do krajinného rázu, zejména umístování a povolování staveb, mohou být prováděny pouze s ohledem na zachování významných krajinných prvků, zvláště chráněných území, kulturních dominant krajiny, harmonické měřítko a vztahy v krajině“ (§ 12, odst. 1).

Politika územního rozvoje

Politika územního rozvoje České republiky se ochraně HiKK tolik jako jiné dokumenty nevěnuje. Je zde však možné najít zmínku o jejím významu a hodnotách. Ta se nachází ve 2. kapitole (Republikové priority), odstavci 14 a zní následovně: „Ve veřejném zájmu chránit a rozvíjet přírodní, civilizační a kulturní hodnoty území, včetně urbanistického, architektonického a archeologického dědictví. Zachovat ráz jedinečné urbanistické struktury území, struktury osídlení a jedinečné kulturní krajiny, které jsou výrazem identity území, jeho historie a tradice.... Krajina je živým v čase proměnným celkem, který vyžaduje tvůrčí, avšak citlivý přístup k vyváženému všestrannému rozvoji tak, aby byly zachovány její stěžejní kulturní, přírodní a užitné hodnoty.“

Zásady územního rozvoje

Zásady územního rozvoje (ZÚR) jsou součástí územně plánovací dokumentace (ÚPD) na úrovni kraje. „V samotné koncepci rozvoje území kraje a také ve stanovených požadavcích na využití vymezených ploch a koridorů nadmístního významu se může do jisté míry uplatnit ochrana cenných krajinných hodnot a podmínky účelného využití krajiny, nicméně stěžejním je stanovení cílových kvalit, tj. stavu, ke kterému by měl vývoj krajiny směřovat, a výkres krajin, pro které se stanovují cílové kvality.“ (Kupka, 2020)

Územně analytické podklady

Územně analytické podklady (ÚAP) jsou zpracovávány pro území kraje či obce s rozšířenou působností. Jejich součástí je i databáze ÚAP, která je tvořena sledovanými jevy podle přílohy č. 1 Vyhlášky č. 500/2006 Sb., z nichž některé z nich úzce souvisejí s krajinou (jev 11, 17a a 17b).

Jev 11 Urbanistické a krajinné hodnoty, je významný především z pohledu krajinářské architektury. Zahrnuje regiony lidové architektury, dochovanou HiKK a historické krajinné struktury, komponované krajiny, významné krajinné dominanty, urbanistické a přírodní osy, kompoziční osy v krajině, významné stavební dominanty, pohledově exponovaná místa, významné vyhlídkové body, horizonty, pohledové osy, průhledy a další.

Dalším důležitým jevem ÚAP je jev 17a Krajinný ráz. Nestanovuje pouze hranice prostorově odlišných a různě vymezených území, ale identifikuje i znaky přírodní, kulturní a historické charakteristiky a klasifikuje je z hlediska významu pro ráz krajiny a z hlediska cennosti v rámci regionu či státu. Mimo jiné také obsahuje podmínky ochrany hodnot krajinného rázu daného území.

Jev 17b Krajiny a krajinné okrsky se již nezabývá pouze krajinným rázem, ale spíše zjišťováním kvalit krajiny a stanovením ochranných a rozvojových opatření. Oproti krajinnému rázu zahrnuje vymezení a charakteristika krajin a krajinných okrsků také tendence společenského vývoje a rozvojové potenciály pro účely územního plánování (Kupka, 2020).

Územní plán

Zpracovává se pro celé území obce a jeho koncepčním dílem je racionální prostorové a funkční uspořádání území. Kromě základní koncepce rozvoje obce, urbanistické koncepce a koncepce veřejné infrastruktury obsahuje též koncepci uspořádání krajiny (KUK). „KUK vytváří podmínky pro harmonické využívání krajiny a pro ochranu a rozvoj krajinných hodnot v nezastavěném území a týká se i krajinných prvků a krajinné struktury zastavěného území. KUK doplňuje urbanistickou koncepci především v aspektech využívání krajiny funkcemi produkčními i mimoprodukčními a v aspektech ochrany a rozvoje přírodních a kulturních hodnot a estetických kvalit krajiny. Jedná se o podmínky pro ochranu, obnovu a rozvoj přírodních a kulturních hodnot a estetických kvalit krajiny, zejména pro zachování a posílení ekologické stability a ochranu biologické diverzity, o podmínky reagující na potřeby úměrného sociálního a ekonomického rozvoje, o podmínky pro rekreační využití krajiny a o zachování a vytváření vizuální atraktivnosti a estetických kvalit krajiny.“ (Kupka, 2020).

Územní studie krajiny

Územní studii krajiny (ÚSK) pořizuje úřad územního plánování a je zpracována pro celé správní území obce s rozšířenou působností. ÚSK vyhodnocuje kvality krajiny z hlediska přítomnosti hodnot, řeší ocenění míry hodnot, definuje problémy a rizika, vyhodnocuje zpracované relevantní koncepce a řešení, věnované problematice krajiny. Dále také stanovuje zásady ochrany a rozvoje hodnot krajiny a navrhuje opatření k uskutečnění navržených koncepcí a zásad (Kupka, 2020).

4 METODIKA

Postup zpracování identifikace historické kulturní krajiny řešeného území se řídí podle postupu uvedeného v metodice *Typologie historické kulturní krajiny České republiky* (Ehrlich a kol., 2020), jež má následující kroky:

1. vyhledání a prvotní prověření zájmového území historické kulturní krajiny
2. studium pramenů a podkladů, vyhotovení pracovní mapy
3. podrobný terénní průzkum a dokumentace
4. vymezení jednotek historické kulturní krajiny (*bude probíhat na základě identifikace znaků HiKK*)
5. podchycení ostatních znaků historické kulturní krajiny
6. vymezení celku historické kulturní krajiny

Celkovému postupu této práce ještě předchází stanovení předpokládaných typů krajin.

4.1 VÝBĚR ZÁJMOVÉHO ÚZEMÍ

Hranice zájmového území jsou určeny dle správních hranic města Jirkov. Území bylo zvoleno na základě osobní vazby na území a jeho dobré znalosti.

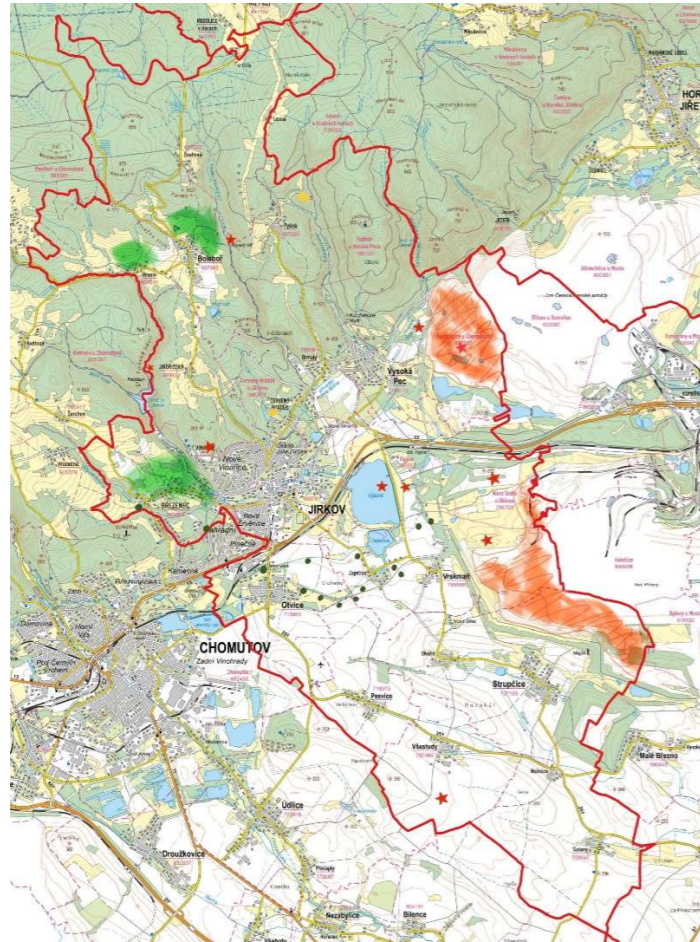
Předpokládané v území se vyskytující typy či znaky krajiny jsou:

- ❖ krajina vrchnostenských sídel a dvorů
- ❖ krajina povrchové těžby
- ❖ krajina vysídlených území
- ❖ krajina pohraničních opevnění
- ❖ krajina strukturálně výrazných pluzin

4.2 PODKLADY PRO IDENTIFIKACI ZNAKŮ HISTORICKÉ KULTURNÍ KRAJINY

Na základě předpokládaných typů krajiny byl sestaven seznam jejich typických znaků uvedených v metodice *Typologie historické kulturní krajiny České republiky* (Ehrlich a kol., 2020), které pak byly hledány a identifikovány v území. Identifikace znaků byla provedena na

základě literární rešerše, studia mapových podkladů a poté terénním průzkumu. Výsledkem tohoto kroku byla pracovní mapa zpracovaná v programu QGIS, do které pak byla ručně zakreslena jednotlivá místa, ve kterých byly znaky HiKK nalezeny, či byla pravděpodobnost jejich výskytu zde.



Obr. 1 – Pracovní mapa, připravená v programu QGIS s ručně zakreslenými místy pravděpodobných znaků HiKK

Pro studium mapových podkladů byly použity následující mapy:

Mapy stabilního katastru

Jejich vznik byl spojen s rostoucí potřebou habsburského státního aparátu zvýšit příjmy z daní, a tedy podchytit všechny potenciální plátce, stanovit velikost jejich majetku a určit tak výši daně. Existuje množství dochovaných map Stabilního katastru, nejvhodnější jsou však povinné císařské otisky či originální mapy stabilního katastru. Oboje mapy vznikaly v letech 1826-1843 v měřítku 1:2 880. Mapy byly vyhotoveny pro každé katastrální území, pozemky jsou barevně členěné podle druhu a jsou opatřeny parcelním číslem, které odpovídá písemnému operátu. Právě tyto mapy slouží jako dobrý podklad pro identifikaci zaniklých objektů a sídel.

Mapy III. vojenského mapování (Františko-josefského)

Tento druh mapy vznikl na požadavky armády rakouské monarchie na přesné a aktuální mapy, proto tedy v roce 1868 rozhodlo rakouské ministerstvo války o novém mapování. Jeho podkladem se staly katastrální mapy a tentokrát (narozdíl od II. vojenského mapování) byl v mapách vyznačen i výškopis, a to šrafami, vrstevnicemi a kótami. Mapování probíhalo v letech 1877 až 1880 v měřítku 1:25 000, jeho výsledkem byly kolorované, tzv. topografické sekce, z nichž pak přetiskem vznikly mapy speciální (měřítko 1:75 000) a generální (1:200 000). Ty už ale byly tištěny černobíle.

Historické letecké snímky

Historické letecké snímky jsou důležitým zdrojem pro zachycení stavu krajiny před obdobím kolektivizace. Snímkování probíhalo v letech 1936-2002 na pokyn Ministerstva obrany, respektive jeho předchůdců.

Ortofoto mapa

Pro podrobné zjištění aktuálního stavu území slouží ortofoto mapy. Je v nich možno snadno nalézt pozůstatky krajinných struktur a další detaily, které třeba nejsou dobře viditelné na jiných mapových podkladech. Od roku 2012 snímkování probíhá ve dvouleté periodě, kdy je každý rok snímána přibližně 1/2 území České republiky. Aktuálně (od roku 2021) je ortofoto vytvářeno s velikostí pixelu 0,125 m.

Základní topografická mapa

Základní topografická mapa slouží především jako základní podklad pro zakreslení nalezených znaků HiKK a orientaci v území. Jedná se o mapu topografického charakteru, která je zpracována na podkladu dat ZABAGED a Geonames a přehledně zobrazuje polohopis, výškopis a popis.

Terénní průzkum

Nedílnou součástí pro identifikaci znaků HiKK je terénní průzkum, který umožňuje identifikaci znaků, které nejsou čitelné z mapových podkladů, ale jsou třeba pouze zmíněny v literárních pramenech. Na základě terénního průzkumu je možno určit aktuální stav objektů, cest a dalších prvků.

Průzkum probíhal od 26. dubna 2024 do 4. května 2024. Jako podklad byl použit mapový výstřižek základní topografické mapy s předem vyznačenými místy pravděpodobného výskytu znaků HiKK.

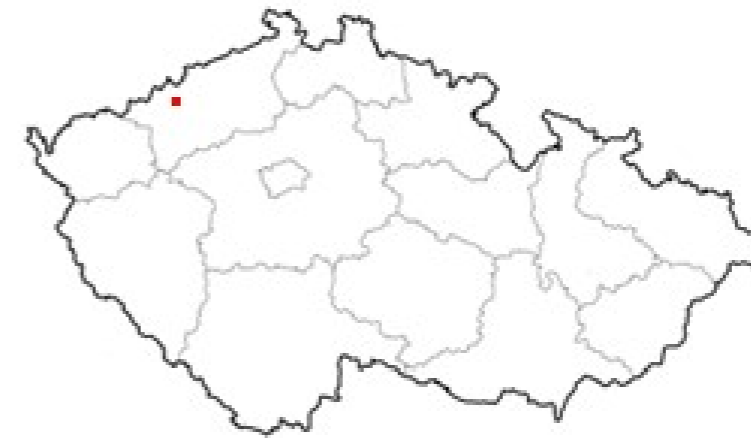
4.3 ZPRACOVÁNÍ MAPOVÝCH VÝSTUPŮ

Zpracování mapových výstupů proběhlo v programu QGIS, kde byly zakresleny body, linie a polygony včetně atributových tabulek zahrnujících informace o jevu, týkající se jednotlivých znaků. Skupiny znaků pak byly spojeny v jednotky historické kulturní krajiny. Následně byla připravena mapová rozvržení a jednotlivé mapové výřezy do nich vloženy.

5 VÝSLEDKY

5.1 CHARAKTERISTIKA ÚZEMÍ

Řešené území je oblast, kterou pokrývá správní obvod obce Jirkov s pověřeným obecním úřadem. Rozloha zvoleného území činí 105,7 km².



Obr. 2 - Mapa ČR s vyznačením Jirkova



Obr. 3 - Jirkov v širších vztazích (<https://cs.wikipedia.org/wiki/Jirkov>)

5.1.1 ADMINISTRATIVNÍ ČLENĚNÍ

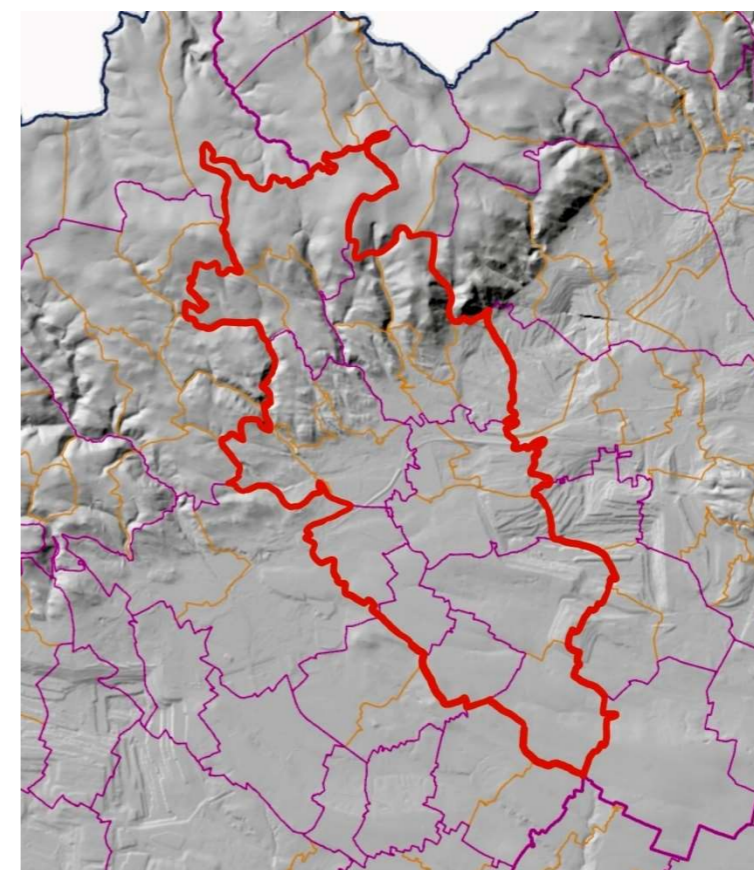
Zájmová oblast se nachází na severu Čech v Ústeckém kraji, v okrese Chomutov.

Tabulka 1 - Administrativní členění zájmové oblasti

| Obec s rozšířenou působností | Obec | Katastrální území |
|------------------------------|------------|--------------------------|
| Chomutov | Boleboř | Boleboř |
| Chomutov | Boleboř | Svahová |
| Chomutov | Boleboř | Orasín |
| Chomutov | Vysoká Pec | Vysoká Pec |
| Chomutov | Vysoká Pec | Drmalý |
| Chomutov | Vysoká Pec | Podhůří u Vysoké Pece |
| Chomutov | Vysoká Pec | Pyšná |
| Chomutov | Vysoká Pec | Kundratice u Chomutova |
| Chomutov | Jirkov | Jirkov |
| Chomutov | Jirkov | Jindřišská |
| Chomutov | Jirkov | Červený Hrádek u Jirkova |
| Chomutov | Jirkov | Březanec |
| Chomutov | Vrskmaň | Vrskmaň |
| Chomutov | Vrskmaň | Kyjice |
| Chomutov | Vrskmaň | Nové Sedlo nad Bílinou |
| Chomutov | Otvice | Otvice |
| Chomutov | Pesvice | Pesvice |
| Chomutov | Všestudy | Všestudy |
| Chomutov | Strupčice | Strupčice |
| Chomutov | Strupčice | Sušany |

5.1.2 PŘÍRODNÍ PODMÍNKY

Území se rozkládá v Krušnohorské oblasti na severu a v Podkrušnohorské oblasti na jihu. Nejvyšší bod se nachází v nadmořské výšce 873 m (Kohoutí vrch) a nejnižší bod v nadmořské výšce 217 m (lom Vršany). Území je součástí Krušnohorské soustavy v České vysočině a rozkládá se konkrétně v celcích Krušné hory a Mostecká pánev. Území je rozděleno do dvou geologických jednotek. Jižní část leží v Severočeské hnědouhelné pánvi a severní část v Kateřinohorské klenbě. Hranice těchto jednotek prochází Jirkovem a Vysokou Pecí. Oblast disponuje rozsáhlými zdroji nerostných surovin – zejména ložisky hnědého uhlí (celkem 5) nacházející se v Mostecké pánvi (ÚAP Chomutov, 2020).



Obr. 4 - Zobrazení reliéfu v řešeném území

Území je odvodňováno toky v horské části, jimiž jsou Bílina, Nivský potok, Kundratický potok a Březanec. Jižní částí pak protéká Srpina, Bílina a Podkrušnohorský přivaděč. Největší vodní nádrž je vodní nádrž Újezd, známá též jako Kyjická přehrada. Další přehrady a nádrže pak jsou vodní nádrž Jirkov a vodní nádrž Zaječice (URL 1).

Co se klimatických podmínek v území týče, severní horská část území leží v klimatickém okrsku mírně chladném (průměrná roční teplota činí 4°C), zatímco nížinná část na jihu v okrsku mírně teplém s mírnou zimou (průměrná roční teplota činí 8,5°C). Poměrně vysoký rozdíl nadmořských výšek má vliv i na množství srážek a jejich rozdělení. Na severu je průměrný roční

úhrn kolem 950 mm a srážky nejvlhčího měsíce (červenec) převyšují množství srážek v nejsušším měsíci (únor, březen) asi o polovinu. Na druhou stranu v jižní části území činí průměrný roční úhrn přibližně 450 mm v důsledku srážkového stínu Krušných hor a srážky nejvlhčího měsíce jsou přibližně dvakrát větší než srážky měsíce nejsuššího. Mimo jiné v území převládají západní a jihozápadní větry a průměrné trvání slunečního svitu za rok vykazuje větší počet dní na horách oproti nížinám (URL 2).

V rámci fyto geografického členění jsou v území zastoupeny všechny tři základní fytochoriony: termofytikum (oblast teplomilné květeny), mezofytikum (oblast květeny odpovídající střeoevropskému pásnu) a oreofytikum (oblast horské květeny) (URL 2).

5.1.3 HISTORICKÝ VÝVOJ ÚZEMÍ

Krušné hory

Pojmenování Krušné hory nebo také Erzgebirge vzniklo pravděpodobně kolem 16. století v kronice Petra Albina. Oblast byla dlouhou dobu osídlena jen nepravidelně a sporadicky a do 15. století zde nebylo ani příliš rozšířeno hornictví – ač se jedná o oblast velmi bohatou na přírodní zdroje. Často zde vedly důležité obchodní stezky, které měly za úkol spojit český kraj s okolními státy a mnohokrát byly chráněny systémem strážních hradů, okolo kterých vznikala města (URL 6).

Právě až v druhé polovině 15. století dochází k mohutnému rozvoji hornické činnosti, a to především v oblasti těžby stříbra a cínu. Těžbou stříbra a jeho následného zpracování na platidlo se proslavilo město Jáchymov, jehož stříbrný tolar se ve 20. letech 16. století stal všeobecně uznávaným platidlem. Věhlas stříbrných dolů postupně upadal až do doby předbellohorské, kdy došlo k odlivu obyvatelstva. V území se začalo rozvíjet plátenictví, výroba kobaltových barev, paličkovaných krajek, prýmků, korálků a knoflíků (Melichar, Krása, 2009).

V 19. století se zintenzivňuje výstavba silnic a tratí a důlní činnost je znovu obnovena. Mimo těžbu tradičních kovů je těžena i rtuť, mangan, wolfram, bizmut, arzen, kobalt, uran nebo pyrity. Dále se rozvíjí sklářství, textilní průmysl, papírenství, železářství a výroba porcelánu. Přelom 19. a 20. století je spojen s počátky turistiky a zimních sportů. Budují se tedy hotely, hostince a rozhledny. Důlní činnost v celých Krušných horách vymizela až s uzavřením posledního střeoevropského železorudného dolu na Měděnci v roce 1994 (Melichar, Krása, 2009).

Podkrušnohoří

První stopy člověka v Podkrušnohoří jsou přes 600 tisíc let staré a bohaté archeologické nálezy svědčí o tom, že oblast byla od pravěku po středověk hustě osídlena. Ze sídelně

historických studií také vyplývá, že pravěká a středověká společenství působila na přírodní společenství mnohdy velice intenzivně, Podkrušnohoří je tedy mnoho staletí přetvářena kulturní, člověkem modifikovaná krajina.

V průběhu celého středověku byla v Krušných horách a pod nimi odkrývána ložiska železných rud, barevných a drahých kovů. První písemná zmínka o dolování uhlí pochází z roku 1403 a v 15. a 16. století byly objevovány nerudné materiály a břidlice. V době husitského hnutí se feudální soustava měnila, církevní majetek přecházel do držení měst a stavební činnost téměř utichla. Ovšem brzy poté, za Jagellonců, dochází k výstavbě nových měst a městeček a jejich rozkvětům a architektura církevní i světská úzce spolupracuje se sousedním Saskem. Po bitvě na Bílé hoře přichází cizí šlechta, jež si buduje vzosné zámky, v nichž se rozvíjí bohatý kulturní život (např. Červený hrádek).

„Hodnotu dochovaného osídlení Podkrušnohoří až do industrializace v 19. stol. zachycuje „Kategorizace sídel z hlediska památkové péče“, zpracovaná r. 1992 Ústavem památkové péče. ... Jako „historická města a městečka památkového zájmu“ jsou klasifikována sídla Ústí n. L., Chabařovice, Litvínov, Postoloprty, Slavětín, Březno u Chomutova, Hora sv. Šebestiána, Jirkov. ... Dále jsou v této kategorizaci navrženy „krajinné památkové zóny“ Červený hrádek a Přestanov – Chlumec – Varvažov.“ (Stáhlík, 1994)

Od druhé poloviny 19. století dochází s příchodem industrializace k přeměně krajiny na hustě osídlenou krajinu průmyslovou, v níž dochází k intenzivní exploataci všech přírodních zdrojů. Hlavní příčinou právě jsou snadno dostupné zásoby hnědého uhlí. Manufaktury se zde nejvíce prosadily především v textilní výrobě a ve sklářství (Červený hrádek). Rozvíjející se těžba, průmysl skla a porcelánu, textilní průmysl a strojírenství vyvolávají potřebu stále hustší sítě silnic a železnic. Mimo to s industrializací také dochází k urbanizaci celého Podkrušnohoří – vzniká mnoho havířských obcí a osad, při okrajích měst vznikají dělnické kolonie, a navíc také přicházejí noví pracovníci z vnitrozemí.

Rozvoj těžby uhlí začíná po roce 1850 nejprve hlubinnými doly a později i povrchovými lomy. Celková roční těžba rychle stoupá z 1,5 milionu tun (r. 1870) na cca 17 milionů tun (r. 1910). V první polovině 20. století těžba stagnuje a kolísá mezi 17-20 miliony tun za rok v reakci na okolní události. Povrchových lomů však postupně přibývá. V důsledku tzv. „socialistické industrializace“ a velké závislosti (70%) celostátní výroby elektrické energie na spalování podkrušnohorského uhlí dochází od roku 1950 na přechod k velkoplošné povrchové těžbě, která je soustředována do několika velkolomů. Roční těžba uhlí tak prudce stoupá z 20 milionů tun (rok 1950) na téměř 75 milionů tun (rok 1984) a hlubinná těžba se snižuje až pod 5% celkové těžby. Povrchové těžbě podlehlo více než 100 vesnic. Z památkového hlediska zde od poloviny 20. století zaniklo 13 zámků, 13 tvrzí, 28 kostelů, 31 kaplí, 2 kláštery, 4 zvonice, 37 dvorců a statků, 2 radnice, 137 památkových obytných domů, 62 lidových staveb, 6 parků a 9 rezervací (Stáhlík, 1994).

Obce a osady v zájmovém území

V následující tabulce je možno vidět všechny obce, vesnice a osady, které se v území vyskytují/vyskytovaly s rokem první zmínky a půdorysným typem sídla (Kuča, 2009).

Tabulka 2 – Seznam obcí a osad v zájmovém území

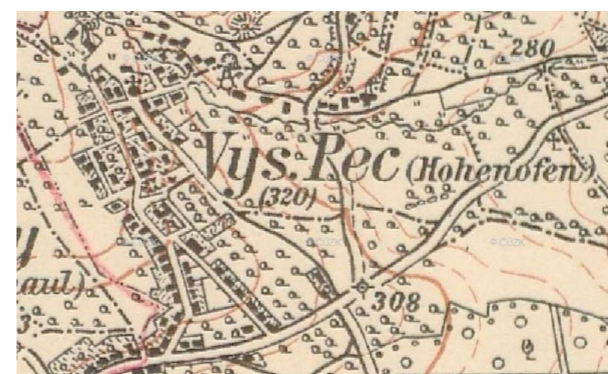
| Název sídla | První zmínka | Půdorysný typ sídla | Existující/zaniklá |
|----------------------------------|--------------|------------------------------|--------------------|
| Jirkov (Obr. 5) | 1352 | Město ortogonální středověké | Existující |
| Boleboř (Obr. 6) | 1352 | Ves ulicová | Existující |
| Svahová (Obr. 7) | 1563 | Ves rozptýlená | Existující |
| Orasín (Obr. 8) | 1383 | Ves lánová radiální | Existující |
| Vysoká Pec (Obr. 9) | 1812 | Ves shluková | Existující |
| Drmalý (Obr. 10) | 1516 | Ves lánová ulicová | Existující |
| Podhůří (Obr. 11) | 1542 | Ves lánová radiální | Zaniklá |
| Pyšná (Obr. 12) | 1383 | - | Existující |
| Kundratice (Obr. 13) | 1383 | Ves lánová ulicová | Zaniklá |
| Jindřišská (Obr. 14) | 1367 | Ves lánová radiální návesní | Existující |
| Červený Hrádek (Obr. 15) | 1415 | Ves nevyhraněná | Existující |
| Březeneč (Obr. 16) | 1352 | Ves lánová ulicová | Existující |
| Vrskmaň (Obr. 17) | 1417 | Ves návesní čtyřstranná | Existující |
| Kyjice (Obr. 18) | 1553 | Ves návesní čtyřstranná | Zaniklá |
| Nové Sedlo nad Bílinou (Obr. 19) | 1352 | Ves návesní dvouřadá | Zaniklá |
| Otvíce (Obr. 20) | 1295 | Ves návesní dvoustranná | Existující |
| Pesvice (Obr. 21) | 1290 | Ves návesní čtyřstranná | Existující |
| Všestudy (Obr. 22) | 1325 | Ves malá návesní | Existující |
| Strupčice (Obr. 23) | 1352 | Ves návesní čtyřstranná | Existující |
| Sušany (Obr. 24) | 1175 | Ves návesní nepravidelná | Existující |



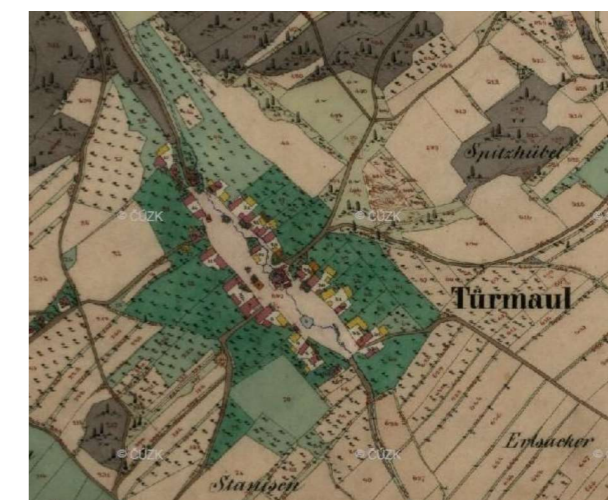
Obr. 5 – Originální mapa stabilního katastru Jirkova, r. 1842,
<https://ags.cuzk.cz/archiv/>



Obr. 6 – Originální mapa stabilního katastru Boleboře, r. 1842,
<https://ags.cuzk.cz/archiv/>



Obr. 9 – Třetí vojenské mapování, Vysoká Pec, r.1872-1953,
<https://ags.cuzk.cz/archiv/>



Obr. 10 – Originální mapa stabilního katastru Drmal, r. 1842,
<https://ags.cuzk.cz/archiv/>



Obr. 7 – Originální mapa stabilního katastru Svahové, r. 1842,
<https://ags.cuzk.cz/archiv/>



Obr. 8 – Originální mapa stabilního katastru Orasína, r. 1842,
<https://ags.cuzk.cz/archiv/>



Obr. 11 – Originální mapa stabilního katastru Podhůří, r. 1842,
<https://ags.cuzk.cz/archiv/>



Obr. 12 – Originální mapa stabilního katastru Pyšné, r. 1842,
<https://ags.cuzk.cz/archiv/>



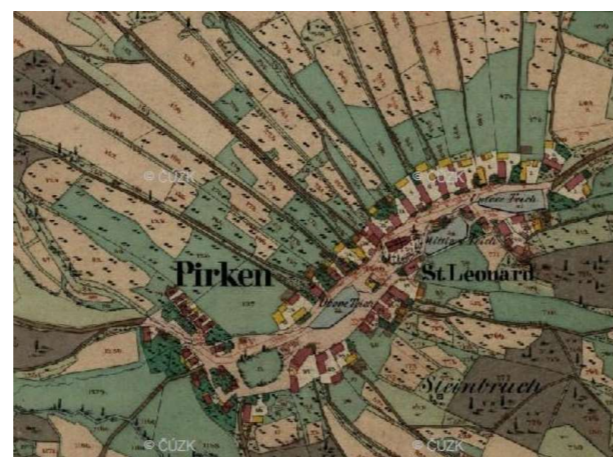
Obr. 13 – Originální mapa stabilního katastru Kunderatic, r. 1842,
<https://ags.cuzk.cz/archiv/>



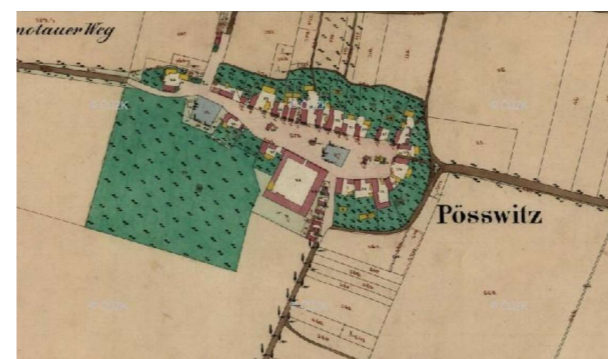
Obr. 14 – Originální mapa stabilního katastru Jindřišské, r. 1842,
<https://ags.cuzk.cz/archiv/>



Obr. 15 – Originální mapa stabilního katastru Červeného Hrádku, r. 1842, <https://ags.cuzk.cz/archiv/>



Obr. 16 – Originální mapa stabilního katastru Březence, r. 1842, <https://ags.cuzk.cz/archiv/>



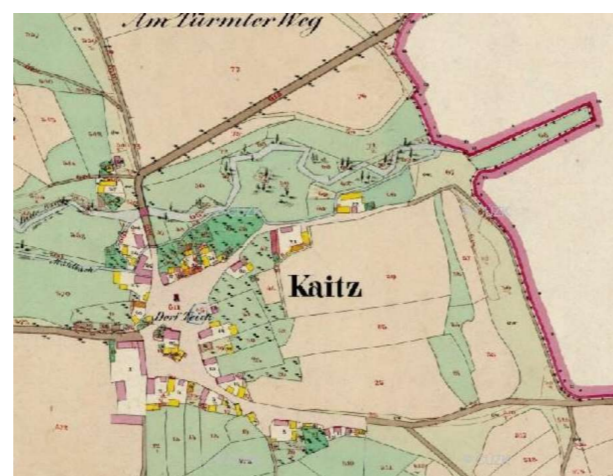
Obr. 21 – Originální mapa stabilního katastru Pesvic, r. 1842, <https://ags.cuzk.cz/archiv/>



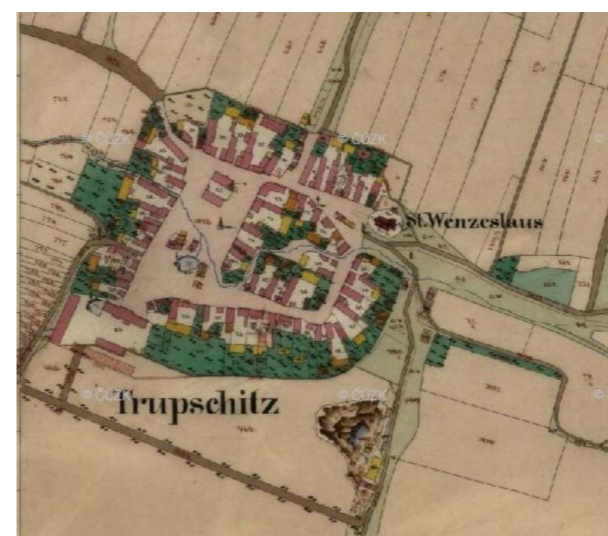
Obr. 22 – Originální mapa stabilního katastru Věstud, r. 1842, <https://ags.cuzk.cz/archiv/>



Obr. 17 – Originální mapa stabilního katastru Vrkmaně, r. 1842, <https://ags.cuzk.cz/archiv/>



Obr. 18 – Originální mapa stabilního katastru Kyjic, r. 1842, <https://ags.cuzk.cz/archiv/>



Obr. 23 – Originální mapa stabilního katastru Strupčic, r. 1842, <https://ags.cuzk.cz/archiv/>



Obr. 24 – Originální mapa stabilního katastru Sušan, r. 1842, <https://ags.cuzk.cz/archiv/>



Obr. 19 – Originální mapa stabilního katastru Nového Sedla n. Bílínou, r. 1842, <https://ags.cuzk.cz/archiv/>



Obr. 20 – Originální mapa stabilního katastru Otvic, r. 1842, <https://ags.cuzk.cz/archiv/>

Jirkov

„Počátky Jirkova jsou nejasné, a to jak co do časového zařazení, tak prostorového uspořádání. Vznik kolonizační farní vsi nepochybně souvisel s mýcením pomezního hvozdu, prováděným zřejmě pány ze Rvenice (Ervěnic) z jejich sídla v nedalekých (dnes zaniklých) Ervěnicích. Ne nevýznamnou roli zřejmě hrála i cesta přes Krušné hory do Saska, jejíž existenci lze nepřímou doložit z mosteckého privilegia z roku 1278, které se zmiňuje o dvou cestách z Mostu přes hory. ... Její trasu vzhůru do hor vyznačuje později (1383) doložené clo v Boleboři a Orasíně

nad Jirkovem a poloha středověké vsi Bernova (nyní Zákoutí), vysuté až do výšky 800 m n. m.“ (Kuča, 1997)

Samotný dnešní Jirkov je spojován s dvojicí místních jmen a to Jirkov (Jurkov) a Borek. Druhé pojmenování se objevuje ve spojitosti s Jindřichem z Borku v letech 1287 a 1321, je však nejisté, zda se jednalo o tento Borek či nikoliv. Vznik vsi lze ale položit nejpozději do 13. století s ohledem na osídlení blízkého Chomutovska a také Ervěnicka. První historické záznamy o osadě Jurkov se vážou k roku 1352, kdy je doložena fara v právě zmíněné osadě. Tvrzení, že Jirkov vznikl jako podhradí strážního hradu Borku (dnešního Červeného hrádku), jsou vyvrácená – hrad vznikl až počátkem 15. století. V průběhu dalších desetiletí se Jirkov snažil co nejvíce osamostatnit od pánů z Červeného hrádku, kdy nejdůležitějším dokumentem bylo uznání a potvrzení městských práv králem Ladislavem Pohrobkem 25. února 1455.

„Půdorys Jirkova ukazuje, že středověká ves Jirkov vznikla na vidlici pravobřežní cesty směřující sem proti proudu Bíliny nejspíše od Mostu a Ervěnic, či od Prahy a Loun. ... V nejširší západní části vidlicové návsi byl situován opevněný farní kostel.“ (Kuča, 1997). Půdorys vsi si pak beze změn dle všeho městečko převzalo. Roku 1507 získalo právo hradeb, jejichž výstavba skončila až v roce 1590 – městečko se za tu dobu stihlo poměrně rozšířit a hrady zahrnovaly městečko již rozšířené (v letech 1828-34 zrušeny). Rozšíření městečka v 16. století spočívalo ve velkém ekonomickém rozvoji díky zdejší železářské výrobě a těžbě kamence v dole sv. Kryštofa. Výrobní procesy byly soustředěny na Bílině za a pod městem a při ústí Nivského potoka. Rozvoj těžby sem přivedl velké množství protestantských horníků ze Saska a vyvolal založení hornických předměstí severně od městečka – Dolního a Horního Cechu.

V roce 1620 po bitvě na Bílé hoře ztratilo městečko téměř veškerá práva a bylo několikrát vyplněno vojsky všech armád třicetileté války. Dále v Jirkově proběhla řada konfiskací, luteránské kněze nahradili katoličtí faráři a ve městě začali převažovat řemeslníci z německých zemí. Zničený Červený hrádek byl přebudován na jednopatrový barokní zámek se zámeckou kaplí.

Město až do poloviny 19. století příliš nerostlo. Vznikla pouze malá předměstí západně od nového i starého města. V letech 1784-85 vznikla s doprovodnými provozy na Nivském potoce tkalcovna a průmyslová zóna, která vznikla už v 16. století severovýchodně od města byla rozšířena o další provozy, doplněné ve 2. polovině 19. století o evangelický kostel. Na přelomu 19. a 20. století pak bylo zejména staré město secesně přestavěno.

„Těžištěm novodobého rozvoje města až do druhé světové války, s absolutním vrcholem ve 20. letech, byla dělnická a rodinná výstavba, která dala vzniknout čtyřem novým čtvrtím, charakterizovaným pravidelnou sítí převážně paralelně trasovaných ulic.“ (Kuča, 1997). Mimo jiné od počátku 30. let ve městě zimoval proslulý cirkus Kludský, v té době jeden z největších cirkusů v Evropě. Druhou světovou válku město prožilo v relativním klidu a 8. května 1945 bylo osvobozeno Rudou armádou.

Druhá polovina 20. století přinesla městu jakýsi „úpadek“ či „sebezničující rozvoj“. Jeho ekonomickým základem se totiž stala rozsáhlá povrchová těžba, která postupně devastovala území mezi Jirkovem a Mostem a mezi Vrskmaní a Litvínovem. Jirkov se tak stal domovem horníků a obyvatel vystěhovaných z postižených oblastí. Díky této skutečnosti došlo v 70. a 80. letech k rozsáhlé výstavbě panelových sídlišť, které městu dodaly téměř sídlištní charakter.

Červený hrádek

Červenému Hrádku, tak jak je známý dnes, předcházela hrad Borek, který byl založen krátce před rokem 1415 rodem Kraa. Hrad byl poté roku 1421 dobit husity a vypálen a ve 20. letech 15. století byl opravován, nově pokryt a jeho fasáda červeně natřena – tehdy proto získal své nynější jméno Červený hrádek. Hrádek během let často měnil majitele, byli jimi například Konipasové, Šebestián z Veitmile, Kryštof z Karlovic, Bohuslav F. Hasištejnský z Lobkovic či Jiří Popel z Lobkovic.

Během třicetileté války byl hrad několikrát obléhán, vydrancován, a dokonce dvakrát vypálen. Panství roku 1646 převzal Jan Adam, syn Jana Hrzána a na částech původní stavby nechal zbudovat nový barokní zámek. Stavba nového objektu trvala celkem 20 let a pravděpodobným, ač nepotvrzeným architektem byl Antonio della Porta, který v té době v severních Čechách působil. V letech 1687-88 na zámku působil i proslulý sochař Jan Brokoff, který pro zámek vytvořil množství soch, kašny a další díla.

V roce 1771 začíná na Červeném hrádku působit rod Rottenhanů. Zámek byl zveleben, byla rozšířena zámecká kaple, upraveno průčelí, rozšířena a upravena zámecká zahrada a založen anglický park. Posledním šlechtickým rodem, který panství a zámek vlastnil byl rod Hohenlohe – Langenburg. Avšak v srpnu roku 1938 tehdejší vlastník zámku Max Egon Hohenlohe – Langenburg umožnil předáku sudetských Němců Henleinovi a anglickému lordu Runcimanovi schůzku, která předznamenala následnou Mnichovskou dohodu. Zámek byl tedy po válce v roce 1945 rodu zabaven.

Po znárodnění vzniklo v prostorách zámku rekreační středisko školní mládeže, později v něm sídlila správa domova invalidů zahraničního vojska, pak domov řeckých dětí, internát a učiliště hornických učňů a poté ubytovna studentů chemické průmyslovky a školící středisko Chemických závodů v Záluží u Mostu. Od roku 1967 využívala zámek chomutovská nemocnice jako ozdravovnu pro dospělé a poté jako léčebnu dlouhodobě nemocných. O zámecký park a oboru se staral lesní závod Janov tehdejších Severočeských státních lesů Teplice a původní vybavení zámku bylo v letech 1945-46 Národní kulturní komisí sepsáno, označeno a rozvezeno na různá místa.

Zámek od roku 1996 vlastní město Jirkov a v roce 2006 zde byla dokončena rozsáhlá rekonstrukce a bylo zde vybudováno vzdělávací zařízení a centrum cestovního ruchu (URL 7).

5.1.4 SOUČASNÝ STAV

V současnosti se Jirkov a jeho okolí vzpamatovává z velikých změn v krajině během 2. poloviny 20. století. Počet obyvatel se v městě za posledních sto let zvýšil přibližně 4x na aktuálních 19 323 (Český statistický úřad, 2023), avšak je tu pozorovatelná mírná snižující se tendence za posledních 18 let. Aktuálním trendem je přesun obyvatelstva ze sídlišť na venkov a do menších obcí v okolí a tím i výstavba nových rodinných domů.

Krajiny postižené povrchovou těžbou procházejí postupnými rekultivacemi, přičemž aktuálně (9.5.2024) v lomu Československé armády došlo k vyčerpání uhlí, a tím k postupnému ukončení činnosti. V postižené oblasti je plánováno vytvoření jezera o ploše asi 670 hektarů (Cechl, 2024).

O zámek Červený hrádek je v současnosti relativně dobře pečováno městem, bohužel však okolní oblasti neúplné blízkosti zámku často chátrají a potýkají se s vandalismem.

5.2 VYMEZENÍ ZNAKŮ HISTORICKÉ KULTURNÍ KRAJINY

V rámci zvolené oblasti byly vymezeny následující znaky historické kulturní krajiny.

1) Krajina vysídlených území

Jedná se o krajinu, jejíž sídelní struktura byla zásadně změněna vystěhováním obyvatel a následným zánikem sídel, a to ať řízeným, či pozvolným. Často jsou v této krajině dochovány pozůstatky hospodaření a relikty dřívějšího osídlení. Zaniklé osídlení je mimo jiné připomínáno souborem místních jmen. Mezi znaky tohoto typu krajiny patří například dochované i zaniklé cesty, vysídlená a opuštěná sídla, terénní úpravy spojené s využíváním krajiny, pozůstatky staveb, toponyma spojená s územím zaniklých obcí a další.

Nalezené znaky:

Tabulka 3 – Seznam znaků HiKK vysídlených území

| Znak: | Místo (katastrální území): | Poznámka: | Zdroj: |
|-----------------------------|----------------------------|---|----------------------------------|
| Intravilán osady | Nivský Mlýn (Boleboř) | Z původního intravilánu dochovány části některých domů, | Terénní průzkum, mapové podklady |
| Pozůstatek stavby (Obr. 25) | Nivský Mlýn (Boleboř) | Zbytky kamenné zdi | Terénní průzkum |

| | | | |
|---|-------------------------------------|---|----------------------------------|
| Pozůstatek stavby (Obr. 26) | Nivský Mlýn (Boleboř) | Zachovalá část kamenné stavby patřící k aktuální novostavbě | Terénní průzkum |
| Pozůstatek stavby (Obr. 27) | Nivský Mlýn (Boleboř) | Kamenné schody vedoucí k Nivskému potoku | Terénní průzkum |
| Pozůstatek stavby (Obr. 28) | Nivský Mlýn (Boleboř) | Pravděpodobně propadlý sklep jedné ze zaniklých budov | Terénní průzkum |
| Památník (Obr. 29) | Nivský Mlýn (Boleboř) | Dřevěný památní kříž | Terénní průzkum |
| Pozůstatek stavby (Obr. 30) | Siegertův mlýn (Jindřišská) | Zbytky kamenné zdi | Terénní průzkum |
| Pozůstatek kulturní výsadby (Obr. 31) | Podhůří (Podhůří u Vysoké Pece) | Sady ovocných stromů (pravděpodobně hrušně) | Mapové podklady, terénní průzkum |
| Vegetace spojená s hospodařením (Obr. 32) | Podhůří (Podhůří u Vysoké Pece) | Množství vrb a další typicky rybníční vegetace | Terénní průzkum |
| Pozůstatek stavby (Obr. 33) | Podhůří (Podhůří u Vysoké Pece) | Zbytek kamenné hráze, pravděpodobně ohraničující jeden z původních rybníků | Terénní průzkum |
| Dochovaná cesta (Obr. 34) | Podhůří (Podhůří u Vysoké Pece) | Jedna z původních hlavních asfaltových cest | Mapové podklady, terénní průzkum |
| Dochovaná cesta (Obr. 35) | Podhůří (Podhůří u Vysoké Pece) | Asfaltová cesta ohraničená svodidly s ocelovými lany | Mapové podklady, terénní průzkum |
| Pozůstatek stavby (Obr. 36) | Podhůří (Podhůří u Vysoké Pece) | Sloupek telefonního vedení | Terénní průzkum |
| Toponyma spojená s územím zaniklých obcí | Podhůří (Podhůří u Vysoké Pece) | Jedná se o pozemkovou trať Podhůrecká stráž | Mapové podklady |
| Toponyma spojená s územím zaniklých obcí | Kundratice (Kundratice u Chomutova) | Jedná se o Kundratický potok a Kundratickou myslivnu | Mapové podklady |
| Toponyma spojená s územím zaniklých obcí | Újezd (Vrskmaň) | Jedná se o vodní nádrž Újezd, která byla postavena na místě tehdejšího Újezdu | Mapové podklady |
| Toponyma spojená s územím zaniklých obcí | Kyjice (Vrskmaň) | Jedná se o pozemkovou trať Ke kyjickým lukám a železniční stanici Kyjice | Mapové podklady |

Co se krajiny vysídlených území týče, v řešeném území se nachází několik pozůstatků staveb, dochovaných cest, původní vegetace a pozůstatků kulturní výsadby. Zároveň po některých vysídlených sídlech mimo písemných zmínek a

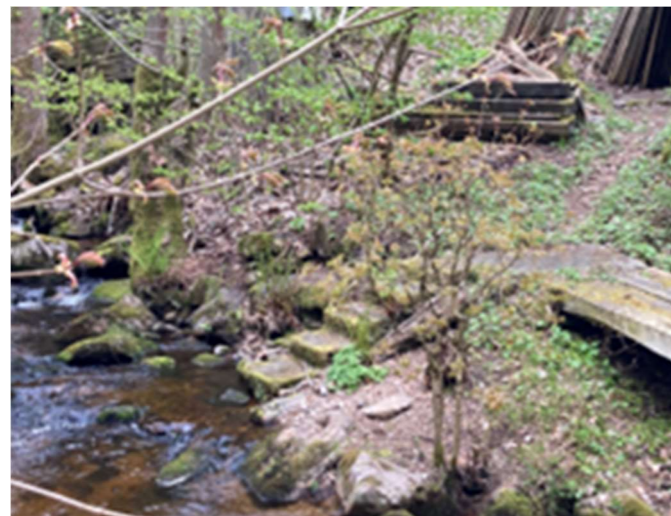
dobových fotografií nezůstalo nic, jelikož sídla zanikla na úkor povrchové těžby hnědého uhlí, konkrétně kvůli lomu Československé armády. Zaniklá sídla vymezená v území jsou Nivský Mlýn (v mapě č. 7), Siegertův Mlýn (v mapě č. 8), Podhůří (v mapě č. 1), Kundratice (v mapě č. 2), Újezd (v mapě č. 4), Kyjice (v mapě č. 3), Nové Sedlo nad Bílinou (v mapě č. 5) a Pohlody (v mapě č. 6).



Obr. 25 – Zbytky kamenné zdi (foto autorky, 2024)



Obr. 26 – Zachovalá část kamenné stavby (foto autorky, 2024)



Obr. 27 – kamenné schody (foto autorky, 2024)



Obr. 28 – propadlý sklep (foto autorky, 2024)



Obr. 29 – dřevěný památný kříž (foto autorky, 2024)



Obr. 30 – zbytek kamenné zdi (foto autorky, 2024)



Obr. 31 – sady ovocných stromů (foto autorky, 2024)



Obr. 32 – vrby a rybníční vegetace (foto autorky, 2024)



Obr. 33 – zbytek kamenné hráze (foto autorky, 2024)

Obr. 34 – asfaltová cesta (foto autorky, 2024)



Obr. 35 – asfaltová cesta se svodidly (foto autorky, 2024)

Obr. 36 - sloupek telefonního vedení (foto autorky, 2024)

2) Krajina strukturálně výrazných plužin

V tomto typu krajiny je možno nalézt katastr či více katastrů, ve kterých se dodnes zachovaly strukturálně výrazné plužiny, a to především lánové. Jednotlivé parcely jsou zpravidla odděleny mezemi, agrárními valy, kamennými snosy a

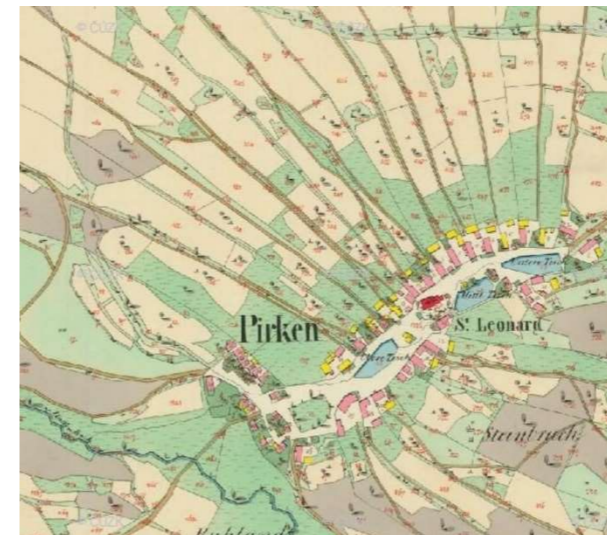
keřovou či stromovou vegetací a přetrvaly hospodářský útlum a kolektivizaci venkova v 50. letech minulého století. Hlavním znakem tohoto typu krajiny jsou právě strukturálně výrazné linie členění plužin lineárního, radiálního či jiného typu, jak v otevřené, tak recentně zalesněné krajině, a členění plužiny je obvykle dochováno na podstatné části daného katastrálního území.

Nalezené znaky:

Tabulka 4 – Seznam znaků HiKK strukturálně výrazných plužin

| Znak: | Místo: | Poznámka: | Zdroj: |
|--|----------|-----------|-----------------|
| Plužina lineárního typu (Obr. 37, Obr. 38) | Březenec | - | Mapové podklady |
| Plužina lineárního typu (Obr. 39, Obr. 40) | Orasín | - | Mapové podklady |
| Plužina lineárního typu (Obr. 41, Obr. 42) | Boleboř | - | Mapové podklady |

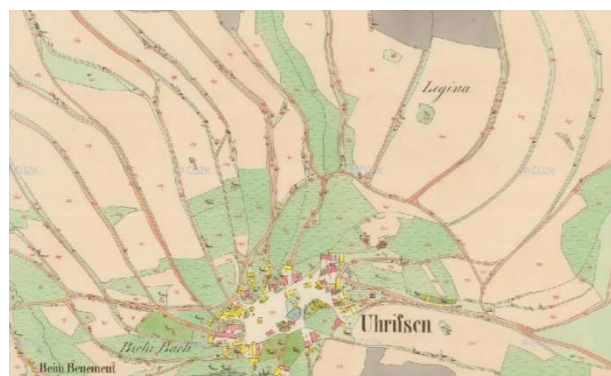
V území byly identifikovány tři oblasti s plužinami lineárního typu na základě studia historických a současných mapových podkladů.



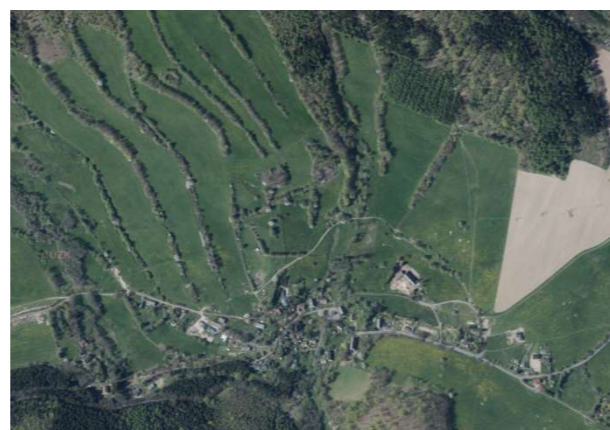
Obr. 37 – Plužiny na originální mapě stabilního katastru Březence, r. 1842, <https://ags.cuzk.cz/archiv/>



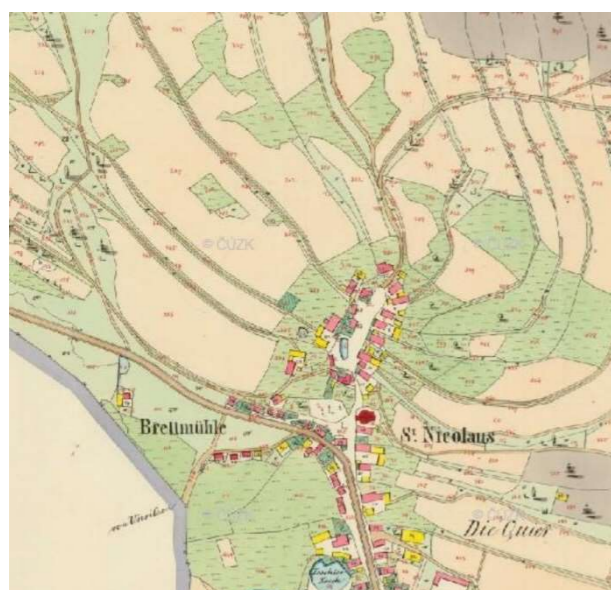
Obr. 38 – Současný stav plužin v Březenci



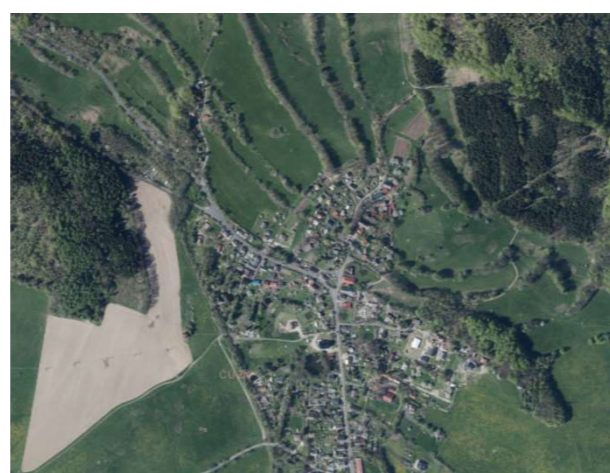
Obr. 39 - Plužiny na originální mapě stabilního katastru Orasína, r. 1842, <https://ags.cuzk.cz/archiv/>



Obr. 40 – Současný stav plužin v Orasíně



Obr. 41 - Plužiny na originální mapě stabilního katastru Boleboře, r. 1842, <https://ags.cuzk.cz/archiv/>



Obr. 42 – Současný stav plužin v Boleboři

3) Krajina se vztahem k významné osobnosti

Jedná se o asociativní krajinu, v níž jsou dochovány stopy působení významné osobnosti a místa či stavby spojené s jejím životem. Je to krajina, která slouží jako doklad o životě významné osoby. Mezi znaky tohoto typu krajiny patří stavby a místa spojené v krajině spojené s pobytem či působení osobnosti, toponyma spojená s osobností, památníky, pomníky či jiné memoriální objekty a další.

Nalezené znaky:

Tabulka 5 – Seznam znaků HiKK se vztahem k významné osobnosti

| Znak: | Místo: | Poznámka: | Zdroj: |
|--|--------|---|--|
| Náhrobek osobnosti (Obr. 43) | Jirkov | Rodinná hrobka rodiny Kludských (v mapě č.43) | Terénní průzkum, webové stránky města Jirkov |
| Stavba spojená s pobytem významné osobnosti (Obr. 44, Obr. 45) | Jirkov | Kludského vila (v mapě č.41, 42) | Terénní průzkum, webové stránky města Jirkov |
| Stavba spojená s pobytem významné osobnosti (Obr. 46) | Jirkov | Kludského maringotka – koupena městem, restaurována a bude umístěna u informačního centra (v mapě č.44) | Web |
| Toponyma spojená s osobností | Jirkov | Ulice Kludského | Mapové podklady |

Znaky HiKK týkající se významné osobnosti (Karla Kludského), které byly v území identifikovány jsou vila rodiny Kludských, kde svého času Kludského cirkus zimoval, rodinná hrobka rodiny, nacházející se na jirkovském hřbitově, a maringotka Karla Kludského, která momentálně prochází restauračními procesy.



Obr. 43 – Rodinná hrobka rodiny Kludských (foto autorky, 2024)



Obr. 44 – Kludského vila (foto autorky, 2024)



Obr. 45 – Lví brána vedoucí k vile (foto autorky, 2024)

Obr. 46 – Maringotka a Karel Kludský (FB Město Jirkov)

4) Krajina pohraničních opevnění

Do této krajiny patří především systémy opevnění budované krátce před druhou světovou válkou v pohraničí. Mezi typické znaky této krajiny patří jednotlivé součásti fortifikačních linií, linie vedení polních překážek a strážní, ubytovací objekty a objekty týlového zabezpečení.

Nalezené znaky:

Tabulka 6 – Seznam znaků HiKK pohraničních opevnění

| Znak: | Místo: | Poznámka: | Zdroj: |
|----------------------------------|--------|--|--|
| Lehké opevnění 1936 | Otvice | Objekt K-51/16/A-120Z – zahlazen (v mapě č.21) | Mapové podklady, webové stránky ropiky.net |
| Lehké opevnění 1936 (Obr. 47) | Otvice | Objekt K-51/18/A-200 (v mapě č.22) | Mapové podklady, webové stránky ropiky.net |
| Lehké opevnění 1936 (Obr. 48) | Otvice | Objekt K-51/19/A-180 (v mapě č.23) | Mapové podklady, webové stránky ropiky.net |
| Lehké opevnění 1937-38 (Obr. 49) | Otvice | Objekt V.b/105/C (v mapě č.24) | Mapové podklady, webové stránky ropiky.net |
| Lehké opevnění 1937-38 (Obr. 50) | Otvice | Objekt V.b/106/C (v mapě č.25) | Mapové podklady, webové stránky ropiky.net |

| | | | |
|----------------------------------|----------|--|--|
| Lehké opevnění 1937-38 (Obr. 51) | Březanec | Objekt V.b/100/B (v mapě č.26) | Mapové podklady, webové stránky ropiky.net |
| Lehké opevnění 1937-38 (Obr. 52) | Březanec | Objekt V.b/102/C (v mapě č.27) | Mapové podklady, webové stránky ropiky.net |
| Lehké opevnění 1936 (Obr. 53) | Pesvice | Objekt K-51/20/A-140 (v mapě č.28) | Mapové podklady, webové stránky ropiky.net |
| Lehké opevnění 1936 (Obr. 54) | Pesvice | Objekt K-51/21/A-160Z (v mapě č.29) | Mapové podklady, webové stránky ropiky.net |
| Lehké opevnění 1936 (Obr. 55) | Vrskmaň | Objekt K-51/22/A-160Z (v mapě č.30) | Mapové podklady, webové stránky ropiky.net |
| Lehké opevnění 1936 (Obr. 56) | Vrskmaň | Objekt K-51/23/A-180Z (v mapě č.31) | Mapové podklady, webové stránky ropiky.net |
| Lehké opevnění 1936 | Vrskmaň | Objekt K-51/24/A-180Z – zahlazen (v mapě č.32) | Mapové podklady, webové stránky ropiky.net |
| Lehké opevnění 1937-38 (Obr. 57) | Vrskmaň | Objekt VI./107/C (v mapě č.33) | Mapové podklady, webové stránky ropiky.net |
| Lehké opevnění 1937-38 (Obr. 58) | Vrskmaň | Objekt VI./108/B (v mapě č.34) | Mapové podklady, webové stránky ropiky.net |
| Lehké opevnění 1937-38 | Vrskmaň | Objekt VI./111/B – zahlazen (v mapě č.35) | Mapové podklady, webové stránky ropiky.net |
| Lehké opevnění 1937-38 | Vrskmaň | Objekt VI./112/B – zahlazen (v mapě č.36) | Mapové podklady, webové stránky ropiky.net |
| Lehké opevnění 1937-38 (Obr. 59) | Vrskmaň | Objekt VI./109/C (v mapě č.37) | Mapové podklady, webové stránky ropiky.net |
| Lehké opevnění 1937-38 (Obr. 60) | Vrskmaň | Objekt VI./110/C (v mapě č.38) | Mapové podklady, webové stránky ropiky.net |

V území se nachází poměrně značné množství objektů pohraničního opevnění. Konkrétně se jedná o typy lehkého opevnění vzoru 36 a o rok mladšímu, avšak dokonalejšímu vzoru 37. Část objektů je v relativně dobrém stavu, některé jsou okupovány bezdomovci, nebo se nachází na soukromých pozemcích, ke kterým nemá veřejnost přístup. Ke zjištění informací o objektech, jejich aktuálního stavu a rozmístění bylo využito aplikace MAPA.OPEVNENI.CZ a webových stránek ropiky.net.



Obr. 47 - Objekt K-51/18/A-200 (Miloš Doležal, 2023)



Obr. 48 - Objekt K-51/19/A-180 (Martin Bubela, 2013)



Obr. 49 - Objekt V.b/105/C (Martin Bubela, 2012)



Obr. 50 - Objekt V.b/106/C (Miloš Doležal, 2009)



Obr. 51 - Objekt V.b/100/B (Luboš Melichar, 2003)



Obr. 52 - Objekt V.b/102/C (Miloš Doležal, 2021)



Obr. 53 - Objekt K-51/20/A-140 (Jan Bečička, 2020)



Obr. 54 - Objekt K-51/21/A-160Z (Jan Bečička, 2020)



Obr. 55 - Objekt K-51/22/A-160Z (Jan Bečička, 2020)



Obr. 56 - Objekt K-51/23/A-180Z (Jan Bečička, 2020)



Obr. 57 - Objekt VI./107/C (Miloš Doležal, 2009)



Obr. 58 - Objekt VI./108/B (Martin Bubela, 2013)



Obr. 59 - Objekt VI./109/C (Miloš Doležal, 2009)



Obr. 60 - Objekt VI./110/C (Martin Bubela, 2013)

5) Krajina povrchové těžby

Jedná se o krajinu, kde probíhala velkoplošná povrchová těžba hnědého uhlí či jiných surovin, které byly uloženy v nevelkých hloubkách, a proto se zde vyplatilo provést povrchovou skrývku a těžbu v otevřené jámě. Je charakteristická převážně pro období industrializace, a zvláště pak pro 2. polovinu 20. století. Tento typ krajiny je specifický „dvojitou“ změnou – nejprve probíhá získávání suroviny a poté procesy, které navazují na ukončení těžby (rekultivace). Mezi typické znaky této krajiny patří například povrchová těžba hnědého uhlí, energetické závody a zařízení k využití hnědého uhlí, blízký zpracovatelský průmysl, hlučnost a prašnost, která vylučovala bydlení v blízkosti povrchových dolů a paralelní postup rekultivací vytěžených ploch.

Nalezené znaky:

Tabulka 7 – Seznam znaků HiKK povrchové těžby

| Znak: | Místo, katastrální území: | Poznámka: | Zdroj: |
|------------------------------|---------------------------------------|---------------------------|---|
| Povrchová těžba hnědého uhlí | Vysoká Pec, Horní Jiřetín, Most | Lom Československé armády | Mapové podklady, terénní průzkum |
| Povrchová těžba hnědého uhlí | Vrskmaň, Strupčice, Malé Březno, Most | Lom Vršany | Mapové podklady, terénní průzkum |
| Rekultivace | Vysoká Pec, Horní Jiřetín, Most | Lom Československé armády | Mapové podklady, webové stránky nature.cz |
| Rekultivace | Vrskmaň, Strupčice, Malé Březno, Most | Lom Vršany | Mapové podklady |

6) Krajina vrchnostenských sídel a dvorů

Tento typ krajiny funguje jako zázemí vrchnostenského sídla, často spojeného s hospodářskými dvory a stavbami sloužícími k hospodaření vrchnosti. V krajině se mnohokrát nachází aleje, kombinace různých druhů živočišné a rostlinné výroby a chov koní. Mezi nejčastější znaky tohoto typu HiKK například patří vrchnostenské sídlo s pozemkovou údržbou, hospodářské dvory a stavby, systém cest, alejí, stromořadí, specifické hospodářské areály (rybníky, jízárny, obory).

Nalezené znaky:

Tabulka 8 – Seznam znaků HiKK vrchnostenských sídel a dvorů

| Znak: | Místo: | Poznámka: | Zdroj: |
|--|----------------|---|----------------------------------|
| Vrchnostenské sídlo (Obr. 61) | Červený Hrádek | Zámek Červený hrádek | Terénní průzkum, mapové podklady |
| Specifický hospodářský areál (Obr. 62) | Červený Hrádek | Jízárna (v mapě č.11) | Terénní průzkum, mapové podklady |
| Specifický hospodářský areál | Červený Hrádek | Obora Červený hrádek | Terénní průzkum, mapové podklady |
| Specifický hospodářský areál (Obr. 63) | Červený Hrádek | Zámecký rybník, Druhý zámecký rybník a Třetí zámecký rybník | Terénní průzkum, mapové podklady |

| | | | |
|---|----------------|-------------------------------------|--|
| Zachovalá část kulturní krajiny (Obr. 64) | Červený Hrádek | Lovecký altán (v mapě č.14) | Terénní průzkum, mapové podklady |
| Zachovalá část kulturní krajiny (Obr. 65) | Červený Hrádek | Zahradníkův domek (v mapě č.12) | Terénní průzkum |
| Systém cest, alejí (Obr. 66) | Červený Hrádek | Alej vedoucí k loveckému altánu | Terénní průzkum, mapové podklady |
| Hospodářská stavba (Obr. 67) | Červený Hrádek | Bývalá vodárna (v mapě č.16) | Mapové podklady, web https://www.estudanky.eu/5339-jiny-vodni-zdroj-bez-jmena |
| Hospodářská stavba (Obr. 68) | Červený Hrádek | Horní hájovna (v mapě č.15) | Mapové podklady, terénní průzkum |
| Zachovalá část kulturní krajiny (Obr. 69) | Červený Hrádek | Hrobka rodu Hohenlohe (v mapě č.13) | Terénní průzkum, mapové podklady |

Zámek je v relativně dobrém stavu a jeho fasáda momentálně prochází rekonstrukcí. Blízké okolí zámku (zámecká zahrada, drobné sochy a architektura) jsou také udržované a v dobrém stavu. To se ovšem nedá říci o vzdálenějších objektech. Jedná se například o zchátralý zahradníkův domek, lovecký altán, který se nachází v zámecké oboře a je dosti poničený graffiti, či hrobku rodu Hohenlohe, který na zámku působil. Dále se v oblasti nachází drobná architektura jako barokní sloup, či mohyla zedníka, který zahynul při stavbě již zmiňované hrobky. V zámecké oboře se mimo lovecký altán nachází původní cesta a alej k němu vedoucí, bývalá vodárna a budova horní hájovny. V blízkém okolí zámku leží zámecký rybník a bývalá jízdárna.



Obr. 63 - Zámecký rybník (foto autorky, 2024)

Obr. 64 - Lovecký altán (foto autorky, 2024)



Obr. 65 - Zahradníkův domek (foto autorky, 2024)

Obr. 66 - Alej vedoucí k loveckému altánu (foto autorky, 2024)



Obr. 61 - zámek Červený hrádek (foto autorky, 2024)

Obr. 62 - Bývalá jízdárna (foto autorky, 2024)



Obr. 67 - Bývalá vodárna (Jakub Spína, 2013)



Obr. 68 - Horní hájovna (foto autorky, 2024)



Obr. 69 - Hrobka rodu Hohenlohe (foto autorky, 2024)

5.3 VYMEZENÍ JEDNOTEK A CELKŮ HiKK

V rámci zájmového území byla vymezena jednotka krajiny pohraničního opevnění, jednotka krajiny vrchnostenských sídel a dvorů, jednotka krajiny vysídlených území v oblasti povrchových dolů na východě území a jednotka krajiny se vztahem k významné osobnosti. Mimo jiné byla v území identifikována další dvě zaniklá sídla, k jejichž vysídlení pravděpodobně došlo samovolně a nebylo u nich nalezeno dostatečné množství znaků HiKK k vymezení jednotky HiKK, krajiny strukturálně výrazných plužin a krajina povrchové těžby. Všechna místa jsou znázorněna v následujících mapových výstupech.

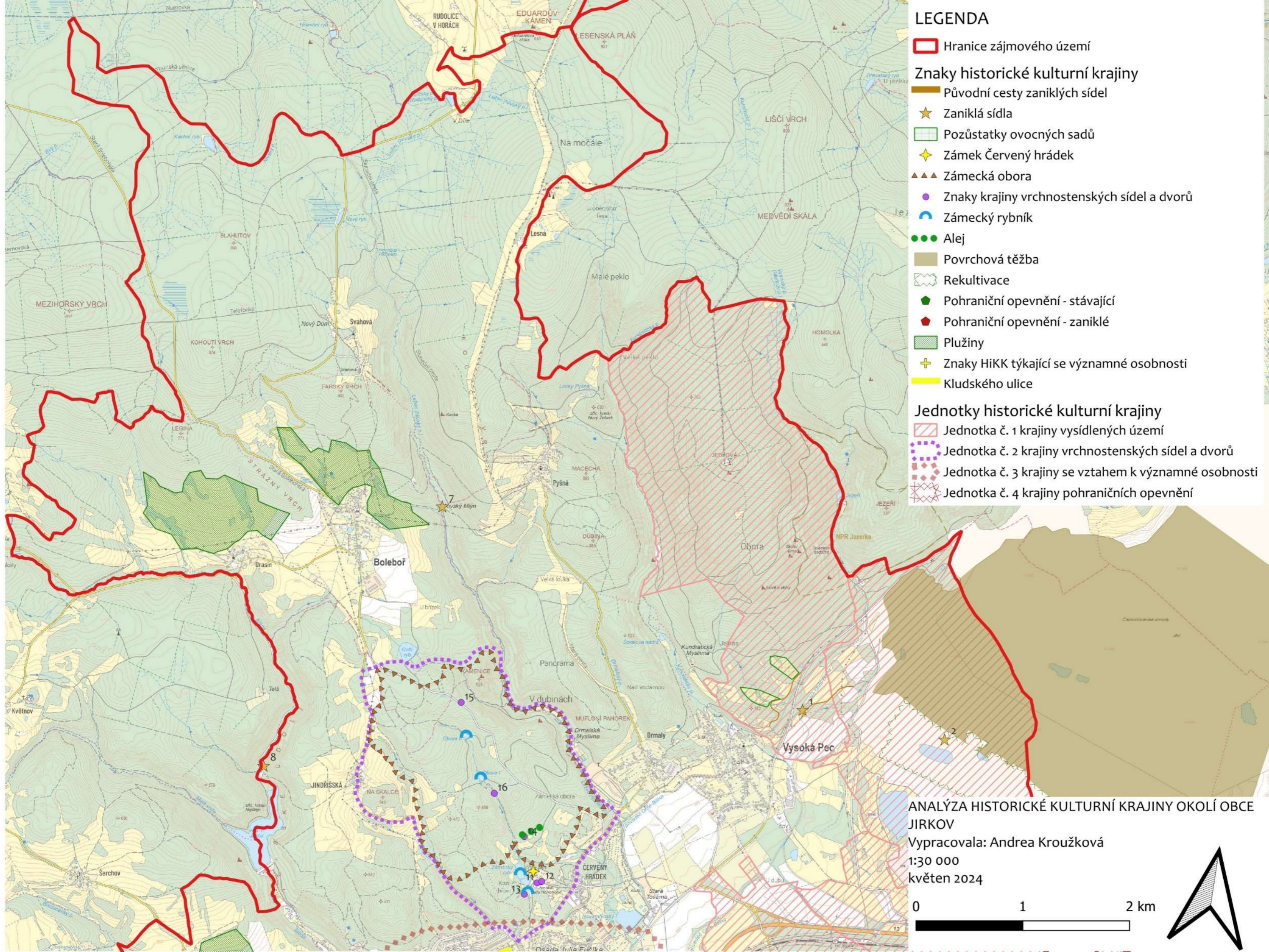
Jednotka HiKK č. 1 krajiny vysídlených území byla vymezena na základě katastrálního území zaniklých obcí. Jedná se o oblast s největší koncentrací vysídlených obcí a znaků tohoto typu krajiny.

Další jednotkou, která byla v území vymezena je jednotka HiKK č. 2 krajiny vrchnostenských sídel a dvorů. Tato jednotka byla vymezena na základě vazeb vrchnostenského sídla na okolí, na západě je vedena podél silnice vedoucí z Jirkova na Boleboř a na východě podél silnice vedoucí z Jirkova do Drmal a poté podél potoka Lužec.

Třetí vymezenou jednotkou je jednotka krajiny se vztahem k významné osobnosti. Do té byla zahrnuta jádrová část Jirkova včetně původních Vinařic, jelikož významná osobnost (Karel Kludský) působila v celém městě.

Poslední vymezenou jednotkou je jednotka krajiny pohraničních opevnění. Ta byla vymezena jako buffer ve vzdálenosti 500 m od jednotlivých opevněních.

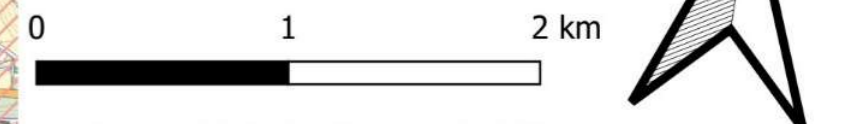
Jednotky HiKK nebyly vymezeny u krajiny strukturálně výrazných plužin, jelikož se jedná spíše o fragmenty krajiny než přímo jednotku. Jejich ochrana by ale dala provést prostřednictvím jevů ÚAP. Další nevymezenou jednotkou je pak krajina povrchové těžby, která do území zasahuje spíše okrajově a zároveň se jedná o více moderní zásah do krajiny, často až kolem 70. a 80. let 20. století.

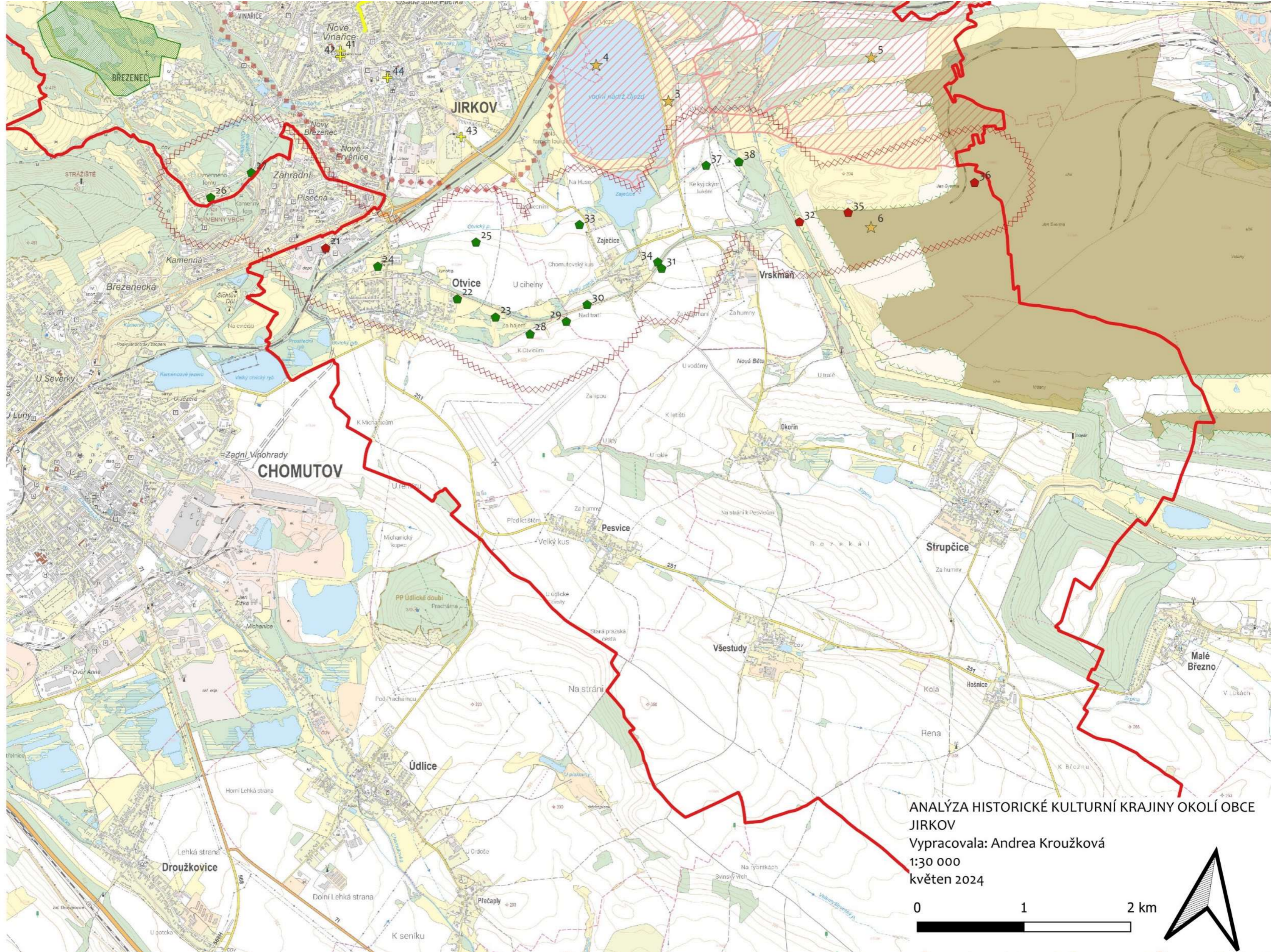


LEGENDA

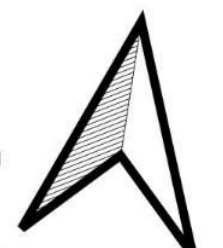
- Hranice zájmového území
- Znaky historické kulturní krajiny**
- Původní cesty zaniklých sídel
- ★ Zaniklá sídla
- Pozůstatky ovocných sadů
- ◆ Zámek Červený hrádek
- ▲▲ Zámecká obora
- Znaky krajiny vrchnostenských sídel a dvorů
- ⦿ Zámecký rybník
- Alej
- Povrchová těžba
- Rekultivace
- ◆ Pohraniční opevnění - stávající
- ◆ Pohraniční opevnění - zaniklé
- Plužiny
- + Znaky HiKK týkající se významné osobnosti
- Kludského ulice
- Jednotky historické kulturní krajiny**
- Jednotka č. 1 krajiny vysídlených území
- Jednotka č. 2 krajiny vrchnostenských sídel a dvorů
- Jednotka č. 3 krajiny se vztahem k významné osobnosti
- Jednotka č. 4 krajiny pohraničních opevnění

ANALÝZA HISTORICKÉ KULTURNÍ KRAJINY OKOLÍ OBCE JIRKOV
 Vypracovala: Andrea Kroužková
 1:30 000
 květen 2024





ANALÝZA HISTORICKÉ KULTURNÍ KRAJINY OKOLÍ OBCE
JIRKOV
Vypracovala: Andrea Kroužková
1:30 000
květen 2024



6 DISKUSE A ZÁVĚR

Cílem této práce bylo vyzkoušet postup aplikace metodiky *Typologie historické kulturní krajiny České republiky* (Ehrlich a kol., 2020) na krajinu v okolí města Jirkova včetně. Na základě této metodiky, mapových podkladů, znalosti území a literární rešerše byly vytipovány předpokládané typy krajin nacházející se v oblasti a podle nich pak hledány znaky HiKK uvedené v metodice, které se v území nachází. Celkem bylo identifikováno 6 typů historické kulturní krajiny. Jednotlivé znaky byly přehledně uspořádány a popsány tabelární formou a doplněny fotodokumentací a zákresem v grafické části práce. Znaky byly zaznamenány v grafické části datově včetně atributové tabulky, která je využitelná při následné činnosti státní správy nebo při územně plánovací činnosti a pro potřeby samospráv.

Prvním vymezeným typem HiKK je krajina vysídlených území, kde byla identifikována jedna jednotka a dvě další zaniklá sídla. Vzhledem k zániku sídel z důvodu ústupu povrchové těžbě hnědého uhlí či vodní nádrži Újezd, nebylo možno najít větší množství znaků HiKK mimo některé původní cesty a zbytky staveb a ovocných sadů, a to pouze v případě zaniklé obce Podhůří, jejíž původní intravilán nebyl kompletně zničen v důsledku těžby.

Dalším vymezeným typem HiKK je krajina strukturálně výrazných plužin, kde byly plužiny identifikovány ve třech místech – Březenci, Orasíně a Boleboři. Vymezení tohoto typu krajiny bylo poměrně jednoznačné, jelikož značná část plužin, které jsou viditelné již na mapách stabilního katastru, se uchovala dodnes.

Třetím vymezeným typem HiKK je krajina se vztahem k významné osobnosti, v tomto případě se jedná o Karla Kludského, který vedl v první polovině 20. století po Evropě proslulý Cirkus Kludský. Kludský strávil velkou část svého života právě v Jirkově, kde s cirkusem zimoval, a nakonec i dožil. Znaků týkající se významné osobnosti není ve městě mnoho, i tak je ovšem důležité si působení této významné osobnosti připomínat.

Mezi další vymezené krajiny HiKK patří krajina pohraničních opevnění, v rámci, které byla vymezena jedna jednotka. Jedná se o systém lehkých opevnění stavěných mezi lety 1936-38, přičemž velká část jich v řešeném území stále zůstala. Je nutné zvážit jejich ochranu – veliké množství z nich je momentálně okupováno bezdomovci, či postupně chátrá.

Pátým vymezeným typem krajiny HiKK je krajina povrchové těžby. Jde konkrétně o dva povrchové doly hnědého uhlí – lom Československé armády a lom Vršany. U tohoto typu krajiny není úplně jasné její vymezení, jelikož lomy nebo alespoň jejich část nacházející se v řešeném území vznikly až po druhé polovině 20. století, zároveň se však pravděpodobně bude jednat o HiKK v budoucnu. Stále se jedná o jakýsi odraz působení člověka na krajinu.

Posledním vymezeným typem HiKK je krajina vrchnostenských sídel a dvorů. Jedná se o oblast v okolí zámku Červeného hrádku, kde byla vymezena jednotka této historické kulturní

krajiny. Celý komplex je označen jako kulturní památka, bohužel však velká část objektů chátrá a potýká se s vandalismem. Zámek je v péči města a je o něj relativně dobře pečováno, to se bohužel netýká právě přilehlých objektů, např. loveckého altánu či hrobky rodu Hohenlohe.

Výčet znaků a jednotek není z důvodu omezených zdrojů a času absolutní a jistě by se dal doplnit podrobněji. Práce ověřila zejména způsob aplikace metodiky jako takové, tedy zejména způsob identifikace znaků historické kulturní krajiny, záznamu a ověření v terénu. Práce je podkladem pro státní památkovou péči z hlediska identifikace znaků a hodnot historické kulturní krajiny a je dále využitelná také pro potřeby územního plánování, zejména pro územně analytické podklady (např. naplnění jevu č. 11 urbanistické a krajinné hodnoty), které slouží jako podklad pro zpracování územně plánovací dokumentace.

7 ZDROJE

LITERÁRNÍ ZDROJE

WEBER, Martin, 2020. Úvod. In: *Historické kulturní krajiny České republiky*. Průhonice: VÚKOZ, s. 10. ISBN 978-80-87674-32-1.

KUPKA, Jiří, 2010. *Krajiny kulturní a historické: vliv hodnot kulturní a historické charakteristiky na krajinný ráz naší krajiny*. Praha: České vysoké učení technické v Praze. ISBN 978-80-01-04653-1.

KUČA, Karel, Ondřej MALINA, Alena SALAŠOVÁ a Martin WEBER, 2020. *Historické kulturní krajiny České republiky*. Průhonice: Výzkumný ústav Silva Taroucy pro krajinu a okrasné zahradnictví. ISBN 978-80-87674-32-1.

KUPKA, Jiří, 2015. Hodnoty a ochrana kulturní krajiny. In: *AUR 14 - Architektura a udržitelný rozvoj*. Praha: Česká technika – nakladatelství ČVUT, s. 189. ISBN 978-80-01-05738-4.

JANČURA, Peter, 2013. Význam historických krajinných štruktúr na utváraní krajinného rázu a identity krajin. In: *OCHRANA KULTURNÍ KRAJINY: HLEDÁNÍ CÍLŮ, MOŽNOSTÍ A PRAVIDEL*. České vysoké učení technické v Praze, s. 28. ISBN 978-80-01-05391-1.

HENDRYCH, Jan, 2005, c2000. *Tvorba krajiny a zahrad: historické zahrady, parky a krajina jako významné prvky kulturní krajiny; jejich proměny, hodnoty, význam a ochrana*. 2., přepr. vyd. Praha: Vydavatelství ČVUT. ISBN 80-010-3163-2.

KUČA, Karel, Jiří KUPKA, Ivan VOREL a Simona VONDRÁČKOVÁ, 2022. *Metodika identifikace a klasifikace území s krajinnými hodnotami*. Praha.

VOREL, Ivan a Jiří KUPKA, 2011. *Krajinný ráz: identifikace a hodnocení*. Praha: České vysoké učení technické v Praze. ISBN 978-80-01-04766-8.

EHRlich, Marek, Karel KUČA, Věra KUČOVÁ, et al., 2020. *Typologie historické kulturní krajiny České republiky*. České Budějovice: Národní památkový ústav, Edice odborné a metodické publikace. ISBN 978-80-85033-95-3.

KUČA, Karel a Věra KUČOVÁ, 2016. Krajinné památkové zóny – území s kulturně-historickými hodnotami. *Ochrana přírody*. 2016(4), 11-15.

KUPKA, Jiří a Simona VONDRÁČKOVÁ, 2020. *NÁSTROJE KRAJINNÉHO PLÁNOVÁNÍ: studijní opora k předmětu 127NUKP Nástroje územního a krajinného plánování, část Krajinné plánování* [online]. Praha: Katedra urbanismu a územního plánování [cit. 2024-04-20]. Dostupné z: Moodle – ostatní

ÚZEMNĚ ANALYTICKÉ PODKLADY OBCE S ROZŠÍŘENOU PŮSOBNOSTÍ CHOMUTOV, 2020. 5. úplná aktualizace.

KUČA, Karel, 2000. JIRKOV. In: *MĚSTA A MĚSTEČKA: V ČECHÁCH, NA MORAVĚ A VE SLEZSKU*. Dotisk prvního vydání. Praha: Libri, s. 723-733. ISBN 80-85983-14-1.

INTERNETOVÉ ZDROJE

(URL 1) Chomutov, c2024. *Povodí Ohře* [online]. 26.4.2024 [cit. 2024-04-28]. Dostupné z: <https://www.poh.cz/chomutov/ds-2012/archiv=0>

(URL 2) Charakteristika území, c2024. *Jirkov* [online]. [cit. 2024-05-18]. Dostupné z: <https://www.jirkov.cz/o-meste/charakteristika-uzemi/>

(URL 3) Něco z historie, c2024. *Jirkov* [online]. aktualizace 3. 5. 2024 [cit. 2024-05-03]. Dostupné z: <https://www.jirkov.cz/o-meste/neco-z-historie/>

(URL 4) STÁHLÍK, Zdeněk, 1994. Proměny Podkrušnohoří: Historie hnědouhelné pánve. Těžba uhlí pohltila v poválečné době více než 100 vesnic. *Vesmír* [online]. 73(6) [cit. 2024-05-03]. ISSN 0042-4544. Dostupné z: <https://vesmir.cz/cz/casopis/archiv-casopisu/1994/cislo-6/promeny-podkrusnohori.html>

(URL 5) MELICHAR, Vladimír a Petr KRÁSA, 2009. Krušné hory – smutné pohorí. *Ochrana přírody* [online]. 2009(6), 3-4 [cit. 2024-05-04]. Dostupné z: <https://www.casopis.ochranaprirody.cz/z-nasi-prirody/krusne-hory-smutne-pohori/>

(URL 6) Historie Krušných hor, c1999-2024. *Ceskehory.cz* [online]. [cit. 2024-05-04]. Dostupné z: <https://www.ceskehory.cz/krusne-hory/historie.html>

(URL 7) Zámek Červený Hrádek, c2024. *Jirkov* [online]. [cit. 2024-05-04]. Dostupné z: <https://www.jirkov.cz/volny-cas/pametihodnosti-mesta/zamek-cervený-hradek/>

(URL 8) NÁRODNÍ PŘÍRODNÍ PAMÁTKA LOM ČSA: Území připravovaná k vyhlášení, c2024. *Agentura ochrany přírody a krajiny České republiky* [online]. [cit. 2024-05-12]. Dostupné z: <https://nature.cz/npp-lom-csa>

(URL 9) CECHL, Pavel, 2024. Došlo uhlí. Lom ČSA na Mostecku bude propouštět. *Novinky.cz* [online]. c 2003-2024, aktualizováno 9.5.2024 [cit. 2024-05-12]. Dostupné z: <https://www.novinky.cz/clanek/ekonomika-doslo-uhli-dul-csa-na-mostecku-bude-propoustet-40470962>

(URL 10) Jirkov (okres Chomutov): Vybrané údaje za obec, c2024. *ČESKÝ STATISTICKÝ ÚŘAD* [online]. Aktualizováno dne: 18.05.2024 [cit. 2024-05-18]. Dostupné z: https://vdb.czso.cz/vdbvo2/faces/cs/index.jsf?_afPfm=profil-uzemi&uzemiprofil=31588&u=__VUZEMI__43__563099#

(URL 11) *Zaniklé obce a objekty* [online], c2005-2022. [cit. 2024-05-04]. Dostupné z: <http://www.zanikleobce.cz/index.php?>

(URL 12) MAPA.OPEVNENI.CZ: Interaktivní mapa čs. opevnění [online], c2011-24. [cit. 2024-05-04]. Dostupné z: <https://mapa.opevneni.cz/>

(URL 13) Wwww.ROPIKY.NET: Informace o lehkém opevnění z let 1936-38 [online], c1999-2024. [cit. 2024-05-04]. Dostupné z: <https://www.ropiky.net/index.php>

LEGISLATIVA

Zákon o ochraně přírody a krajiny, 1992. In: *Sbírka zákonů*. číslo 114.

Zákon o státní památkové péči, 1987. In: *Sbírka zákonů*. číslo 20.

Evropská úmluva o krajině, 2000, In: *Sbírka mezinárodních smluv* 13/2005

SEZNAM OBRÁZKŮ

| | |
|---|----|
| Obr. 1 – Pracovní mapa, připravená v programu QGIS s ručně zakreslenými místy pravděpodobných znaků HiKK | 13 |
| Obr. 2 - Mapa ČR s vyznačením Jirkova | 14 |
| Obr. 3 - Jirkov v širších vztazích (https://cs.wikipedia.org/wiki/Jirkov)..... | 14 |
| Obr. 4 - Zobrazení reliéfu v řešeném území..... | 15 |
| Obr. 5 – Originální mapa stabilního katastru Jirkova, r. 1842, https://ags.cuzk.cz/archiv/ | 18 |
| Obr. 6 – Originální mapa stabilního katastru Boleboře, r. 1842, https://ags.cuzk.cz/archiv/ | 18 |
| Obr. 7 – Originální mapa stabilního katastru Svahové, r. 1842, https://ags.cuzk.cz/archiv/ | 18 |
| Obr. 8 – Originální mapa stabilního katastru Orasína, r. 1842, https://ags.cuzk.cz/archiv/ | 18 |
| Obr. 9 – Třetí vojenské mapování, Vysoká Pec, r.1872-1953, https://ags.cuzk.cz/archiv/ | 18 |
| Obr. 10 – Originální mapa stabilního katastru Drmal, r. 1842, https://ags.cuzk.cz/archiv/ | 18 |
| Obr. 11 – Originální mapa stabilního katastru Podhůří, r. 1842, https://ags.cuzk.cz/archiv/ | 18 |
| Obr. 12 – Originální mapa stabilního katastru Pyšné, r. 1842, https://ags.cuzk.cz/archiv/ | 18 |
| Obr. 13 – Originální mapa stabilního katastru Kundratic, r. 1842, https://ags.cuzk.cz/archiv/ | 18 |
| Obr. 14 – Originální mapa stabilního katastru Jindřišské, r. 1842, https://ags.cuzk.cz/archiv/ | 18 |
| Obr. 15 – Originální mapa stabilního katastru Červeného Hrádku, r. 1842, https://ags.cuzk.cz/archiv/ | 19 |
| Obr. 16 – Originální mapa stabilního katastru Březence, r. 1842, https://ags.cuzk.cz/archiv/ | 19 |
| Obr. 17 – Originální mapa stabilního katastru Vrskmaně, r. 1842, https://ags.cuzk.cz/archiv/ | 19 |
| Obr. 18 – Originální mapa stabilního katastru Kyjic, r. 1842, https://ags.cuzk.cz/archiv/ | 19 |
| Obr. 19 – Originální mapa stabilního katastru Nového Sedla n. Bílinou, r. 1842, https://ags.cuzk.cz/archiv/ | 19 |
| Obr. 20 – Originální mapa stabilního katastru Otvic, r. 1842, https://ags.cuzk.cz/archiv/ | 19 |
| Obr. 21 – Originální mapa stabilního katastru Pesvic, r. 1842, https://ags.cuzk.cz/archiv/ | 19 |
| Obr. 22 – Originální mapa stabilního katastru Všestud, r. 1842, https://ags.cuzk.cz/archiv/ | 19 |
| Obr. 23 – Originální mapa stabilního katastru Strupčic, r. 1842, https://ags.cuzk.cz/archiv/ | 19 |
| Obr. 24 – Originální mapa stabilního katastru Sušan, r. 1842, https://ags.cuzk.cz/archiv/ | 19 |
| Obr. 25 – Zbytky kamenné zdi (foto autorky, 2024) | 22 |
| Obr. 26 – Zachovalá část kamenné stavby (foto autorky, 2024)..... | 22 |
| Obr. 27 – kamenné schody (foto autorky, 2024)..... | 22 |
| Obr. 28 – propadlý sklep (foto autorky, 2024) | 22 |
| Obr. 29 – dřevěný památný kříž (foto autorky, 2024)..... | 22 |
| Obr. 30 – zbytek kamenné zdi (foto autorky, 2024) | 22 |
| Obr. 31 – sady ovocných stromů (foto autorky, 2024)..... | 22 |
| Obr. 32 – vrby a rybníční vegetace (foto autorky, 2024) | 22 |
| Obr. 33 – zbytek kamenné hráze (foto autorky, 2024)..... | 23 |
| Obr. 34 – asfaltová cesta (foto autorky, 2024)..... | 23 |
| Obr. 35 – asfaltová cesta se svodidly (foto autorky, 2024) | 23 |
| Obr. 36 - sloupek telefonního vedení (foto autorky, 2024)..... | 23 |
| Obr. 37 – Plužiny na originální mapě stabilního katastru Březence, r. 1842, https://ags.cuzk.cz/archiv/ | 23 |
| Obr. 38 – Současný stav plužin v Březenci..... | 23 |
| Obr. 39 - Plužiny na originální mapě stabilního katastru Orasína, r. 1842, https://ags.cuzk.cz/archiv/ | 24 |
| Obr. 40 – Současný stav plužin v Orasíně | 24 |
| Obr. 41 - Plužiny na originální mapě stabilního katastru Boleboře, r. 1842, https://ags.cuzk.cz/archiv/ | 24 |
| Obr. 42 – Současný stav plužin v Boleboři | 24 |
| Obr. 43 – Rodinná hrobka rodiny Kludských (foto autorky, 2024)..... | 24 |
| Obr. 44 – Kludského vila (foto autorky, 2024) | 24 |
| Obr. 45 – Lví brána vedoucí k vile (foto autorky, 2024) | 25 |

| | |
|--|----|
| Obr. 46 – Maringotka a Karel Kludský (FB Město Jirkov) | 25 |
| Obr. 47 - Objekt K-51/18/A-200 (Miloš Doležal, 2023)..... | 26 |
| Obr. 48 - Objekt K-51/19/A-180 (Martin Bubela, 2013) | 26 |
| Obr. 49 - Objekt V.b/105/C (Martin Bubela, 2012)..... | 26 |
| Obr. 50 - Objekt V.b/106/C (Miloš Doležal, 2009)..... | 26 |
| Obr. 51 - Objekt V.b/100/B (Luboš Melichar, 2003) | 26 |
| Obr. 52 - Objekt V.b/102/C (Miloš Doležal, 2021)..... | 26 |
| Obr. 53 - Objekt K-51/20/A-140 (Jan Bečička, 2020)..... | 26 |
| Obr. 54 - Objekt K-51/21/A-160Z (Jan Bečička, 2020) | 26 |
| Obr. 55 - Objekt K-51/22/A-160Z (Jan Bečička, 2020)..... | 26 |
| Obr. 56 - Objekt K-51/23/A-180Z (Jan Bečička, 2020)..... | 26 |
| Obr. 57 - Objekt VI./107/C (Miloš Doležal, 2009) | 27 |
| Obr. 58 - Objekt VI./108/B (Martin Bubela, 2013) | 27 |
| Obr. 59 - Objekt VI./109/C (Miloš Doležal, 2009)..... | 27 |
| Obr. 60 - Objekt VI./110/C (Martin Bubela, 2013) | 27 |
| Obr. 61 - zámek Červený hrádek (foto autorky, 2024)..... | 28 |
| Obr. 62 - Bývalá jízdárna (foto autorky, 2024) | 28 |
| Obr. 63 - Zámecký rybník (foto autorky, 2024)..... | 28 |
| Obr. 64 - Lovecký altán (foto autorky, 2024)..... | 28 |
| Obr. 65 - Zahradníkův domek (foto autorky, 2024)..... | 28 |
| Obr. 66 - Alej vedoucí k loveckému altánu (foto autorky, 2024) | 28 |
| Obr. 67 - Bývalá vodárna (Jakub Spína, 2013) | 29 |
| Obr. 68 - Horní hájovna (foto autorky, 2024) | 29 |
| Obr. 69 - Hrobka rodu Hohenlohe (foto autorky, 2024) | 29 |

SEZNAM MAP

Mapa 1 – Analýza historické kulturní krajiny obce jirkov (sever)

Mapa 2 – Analýza historické kulturní krajiny obce Jirkov (jih)

SEZNAM TABULEK

| | |
|--|----|
| Tabulka 1 - Administrativní členění zájmové oblasti | 15 |
| Tabulka 2 – Seznam obcí a osad v zájmovém území | 17 |
| Tabulka 3 – Seznam znaků HiKK vysídlených území..... | 21 |
| Tabulka 4 – Seznam znaků HiKK strukturálně výrazných plůžin..... | 23 |
| Tabulka 5 – Seznam znaků HiKK se vztahem k významné osobnosti..... | 24 |
| Tabulka 6 – Seznam znaků HiKK pohraničních opevnění..... | 25 |
| Tabulka 7 – Seznam znaků HiKK povrchové těžby | 27 |
| Tabulka 8 – Seznam znaků HiKK vrchnostenských sídel a dvorů | 27 |

SEZNAM ZKRATEK

| | |
|------|------------------------------|
| HiKK | historická kulturní krajina |
| ZÚR | zásady územního rozvoje |
| ÚPD | územně plánovací dokumentace |
| ÚAP | územně analytické podklady |
| KUK | koncepce uspořádání krajiny |
| ÚSK | územní studie krajiny |