



**FAKULTA  
STAVEBNÍ  
ČVUT V PRAZE**

## **BAKALÁŘSKÁ PRÁCE**

*fakulta*

**Fakulta stavební**

*studijní program*

**Architektura a stavitelství**

*zadávající katedra*

**katedra urbanismu a  
územního plánování**

*název bakalářské práce*

**Rozvojová lokalita bydlení v  
rodinných domech Kamýk nad  
Vltavou**



**Martin Horešovský**

*autor(ka) práce*

*datum a podpis studenta/studentky*

*vedoucí bakalářské práce*

**Ing. arch. et Ing. Kateřina Štréblová  
Hronovská Ph.D.**

*datum a podpis vedoucího práce*

*výsledná známka z obhajoby  
(bude vyplněno u obhajoby)*

## I. OSOBNÍ A STUDIJNÍ ÚDAJE

Příjmení: **Horešovský** Jméno: **Martin** Osobní číslo: **501766**  
Fakulta/ústav: **Fakulta stavební**  
Zadávající katedra/ústav: **Katedra urbanismu a územního plánování**  
Studijní program: **Architektura a stavitelství**

## II. ÚDAJE K BAKALÁŘSKÉ PRÁCI

Název bakalářské práce:

**Rozvojová lokalita bydlení v rodinných domech - Kamýk nad Vltavou**

Název bakalářské práce anglicky:

**Development Locality of Living in Family Houses - Kamýk nad Vltavou**

Pokyny pro vypracování:

Orientační výstupy práce:

- rešerše, moderní zástavba RD, moderní RD
- výkres průzkumů a rozborů 1:2000 (1:1000)
- problémový výkres 1:2000
- návrhová situace 1:1000
- detail obytné ulice 1:500 (modrozelená infrastruktura, tech. infrastruktura)
- detail řešení vzorové parcely (organizace, zeleň, infrastruktura)
- vizualizace vzorové parcely s návrhem RD
- schematické výkresy vzorového RD
- průvodní text, bilance, výpočty
- fyzický model

Seznam doporučené literatury:

- Sídelní kaše, Pavel Hnilička
- Jan Gehl, Města pro lidi
- Petr Kratochvíl, Městský veřejný prostor
- Suburbanizace, Luděk Sýkora

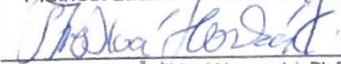
Jméno a pracoviště vedoucí(ho) bakalářské práce:

**Ing. arch. Kateřina Štréblová Hronovská, Ph.D. katedra urbanismu a územního plánování FSv**

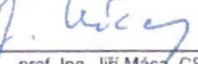
Jméno a pracoviště druhé(ho) vedoucí(ho) nebo konzultanta(ky) bakalářské práce:

Datum zadání bakalářské práce: **22.02.2024** Termín odevzdání bakalářské práce: **20.05.2024**

Platnost zadání bakalářské práce:

  
Ing. arch. Kateřina Štréblová Hronovská, Ph.D.  
podpis vedoucí(ho) práce

  
prof. Ing. arch. Jiří Kypka, Ph.D.  
podpis vedoucí(ho) ústavu/středry

  
prof. Ing. Jiří Máca, CSc.  
podpis děkana(ky)

## III. PŘEVZETÍ ZADÁNÍ

Student bere na vědomí, že je povinen vypracovat bakalářskou práci samostatně, bez cizí pomoci, s výjimkou poskytnutých konzultací.  
Seznam použité literatury, jiných pramenů a jmen konzultantů je třeba uvést v bakalářské práci.

22.02.2024  
Datum převzetí zadání

  
Podpis studenta

## ANOTACE

Předmětem bakalářské práce je urbanistický návrh v obci Kamýk nad Vltavou. Jedná se o rozvojovou plochu se záměrem využití pro bydlení v rodinných domech. Návrh zpracovává prostorové a funkční uspořádání lokality s důrazem na respektování kontextu území. Jedná se o návrh 47 rodinných domů. Řešení hlavního veřejného prostoru vychází z charakteru vesnice a jejího úzkého spojení s přírodou. Návrh proto klade důraz na dostatek zeleně a zachování možnosti kontaktu s přírodou. V rámci práce je zpracován, také návrh vzorové parcely.

Klíčová slova: rodinné domy, obytný soubor, rozvojové území, návrh, veřejné prostranství, svah, kontakt s přírodou.

Key words: family houses, residential complex, development area, proposal, public space, slope, contact with nature.

## PODĚKOVÁNÍ

Děkuji mé vedoucí paní Ing. arch. Kateřině Štréblové Hronovské Ph.D, paní Ing. arch. Karin Dvořákové a panu Ing. arch. Danielu Stojanovi za odborné vedení, ochotu a vstřícnost. Dále také děkuji všem odborným konzultantům, jmenovitě panu Ing. Václavu Jetelovi, Ph.D. a panu Janu Hendrychovi, ASLA.

## ACKNOWLEDGEMENT

I would like to thank to my thesis supervisor Ing. arch. Katerina Streblova Hronovska Ph.D., Ing. arch. Karin Dvorak and Ing. arch. Daniel Stojan for their expert supervision, willingness and helpfulness. I would also like to thank to every consultants, that have helped me with my thesis namely Ing. Vaclav Jetel, Ph.D. and Jan Hendrych ASLA.

## ČESTNÉ PROHLÁŠENÍ

Prohlašuji, že jsem svou bakalářskou práci na téma Rozvojová lokalita bydlení v rodinných domech, Kamýk nad Vltavou pod vedením Ing. arch. Kateřiny Štréblové Hronovské Ph.D. vypracoval samostatně.

## HONEST DECLARATION

I declare, that I have written my bachelors thesis with the theme Development location for family house living, Kamyk nad Vltavou under supervision of Ing. arch. Katerina Streblova Hronovska Ph.D. on my own.

## ABSTRACT

The subject of the bachelor's thesis is an urban design proposal for the municipality of Kamýk nad Vltavou. It concerns a development area intended for residential use with family houses. The proposal addresses the spatial and functional organization of the locality with an emphasis on respecting the context of the area. It involves the design of 47 family houses. The solution for the main public space is based on the character of the village and its close connection with nature. Therefore, the proposal emphasizes the presence of ample greenery and the preservation of opportunities for contact with nature. As part of the work, a model plot design is also included.

Úvod	
Titulní strana	1
Zádání bakalářské práce	2
Anotace	3
Obsah	4
<b>ČÁST I</b>	<b>6</b>
Popis lokality	6
Situace širších vztahů	7
Výkres současného stavu	8
Problémový výkres	9
Fotodokumentace	10
<b>ČÁST II</b>	<b>12</b>
Průvodní zpráva	12
Koncepční varianta č. 1	13
Koncepční varianta č. 2	14
Architektonická situace řešeného území	15
Koncept technické infrastruktury	16
Výkres konceptu technické infrastruktury	17
<b>ČÁST III</b>	<b>19</b>
Detail veřejného prostranství	19
Legenda veřejného prostranství	20
Technická infrastruktura veřejného prostranství	21
Návrh konstrukčního prvku	22
<b>ČÁST IV</b>	<b>25</b>
Zasíťování vzorového domu	25
Půdorysy	26
Řezy	27
Architektonická situace řešeného domu	28
<b>ČÁST V</b>	
Nadhled 1	30
Nadhled 2	31
VP	32
VP	33
Dům	34
Pracovní schémata	35
Zdroje	36





Kamýk nad Vltavou je malebná obec ležící v okrese Příbram ve Středočeském kraji, v České republice. Nachází se asi 16 km severozápadně od města Příbram a asi 50 km jižně od Prahy. Název obce Kamýk nad Vltavou pochází z českého slova „kamýk,“ což znamená „malý skalní útvar“ nebo „skála.“ Toto jméno je spojeno s hradem, který byl postaven na skále nad řekou. Níže jsou uvedeny některé základní údaje.

#### Demografie

Počet obyvatel: Přibližně 800

#### Geografie

Poloha: Kamýk nad Vltavou leží na pravém břehu řeky Vltavy, jižně od vodní nádrže Kamýk

Rozloha: Přibližná rozloha obce je 12,52 km<sup>2</sup>

#### Infrastruktura

Dopravní spojení: Obec je dostupná silniční dopravou.

Veřejná doprava: Autobusové spojení zajišťuje dopravu do okolních měst a obcí.

Školství: V obci se nachází mateřská a základní škola.

#### Turistika a volný čas:

Hrad Kamýk: Zřícenina středověkého hradu je hlavní turistickou atrakcí.

Kostel sv. Mikuláše: Gotický kostel ze 14. století. v Krásné Hoře

Přírodní krásy: Okolní příroda nabízí mnoho možností pro pěší turistiku, cykloturistiku a vodní sporty na řece Vltavě.

Oficiální webové stránky: [kamyk.cz](http://kamyk.cz)

#### Historický vývoj

První písemná zmínka o obci pochází z roku 1186. V té době zde byl postaven dřevěný hrad, který později nahradil kamenný hrad.

V průběhu středověku byl Kamýk důležitým strategickým a obchodním centrem díky své poloze u řeky Vltavy, která byla důležitou obchodní tepnou.

#### Struktura zástavby

##### Historické centrum

Náves: Centrem obce je náves, která je tradičním místem setkávání a obsahuje významné stavby, jako je kostel Narození pany Marie, obecní úřad a různé obchody a služby.

##### Obytná zástavba

V obci převažují rodinné domy, často se zahradami. Architektonický styl je různorodý, od tradičních venkovských stavení po modernější pojetí architektury. V některých částech obce lze najít starší domy, které mají historickou hodnotu a často jsou chráněné jako kulturní památky.

##### Nová zástavba

Na okrajích obce může docházet k rozvoji nové výstavby, zejména rodinných domů. Tento typ zástavby přináší moderní architektonické prvky do tradičního prostředí.



Nadhled na vesnici



kostel Narození pany Marie

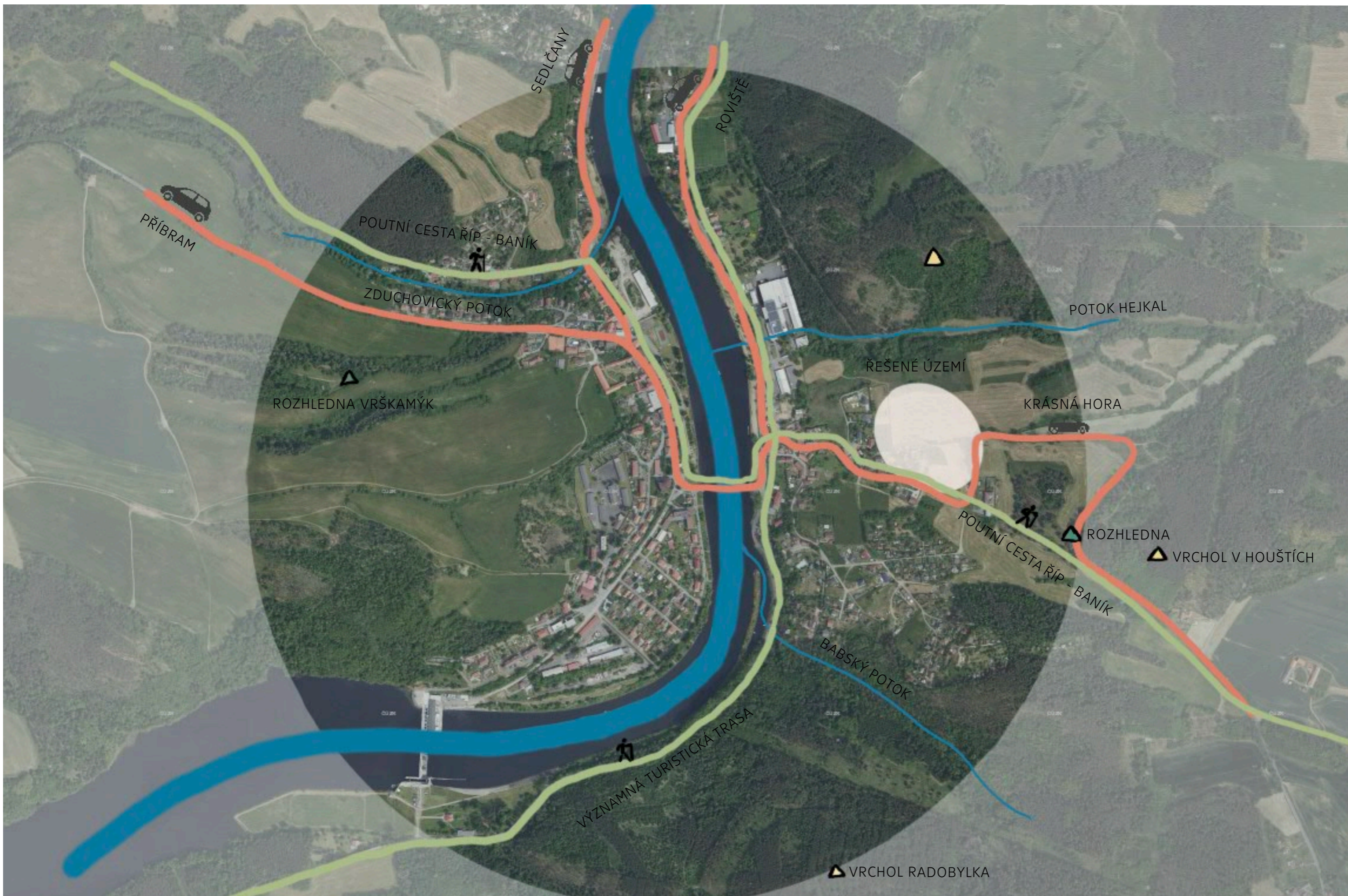


Zřícenina hradu Vrškamýk



Vodní nádrž Kamýk



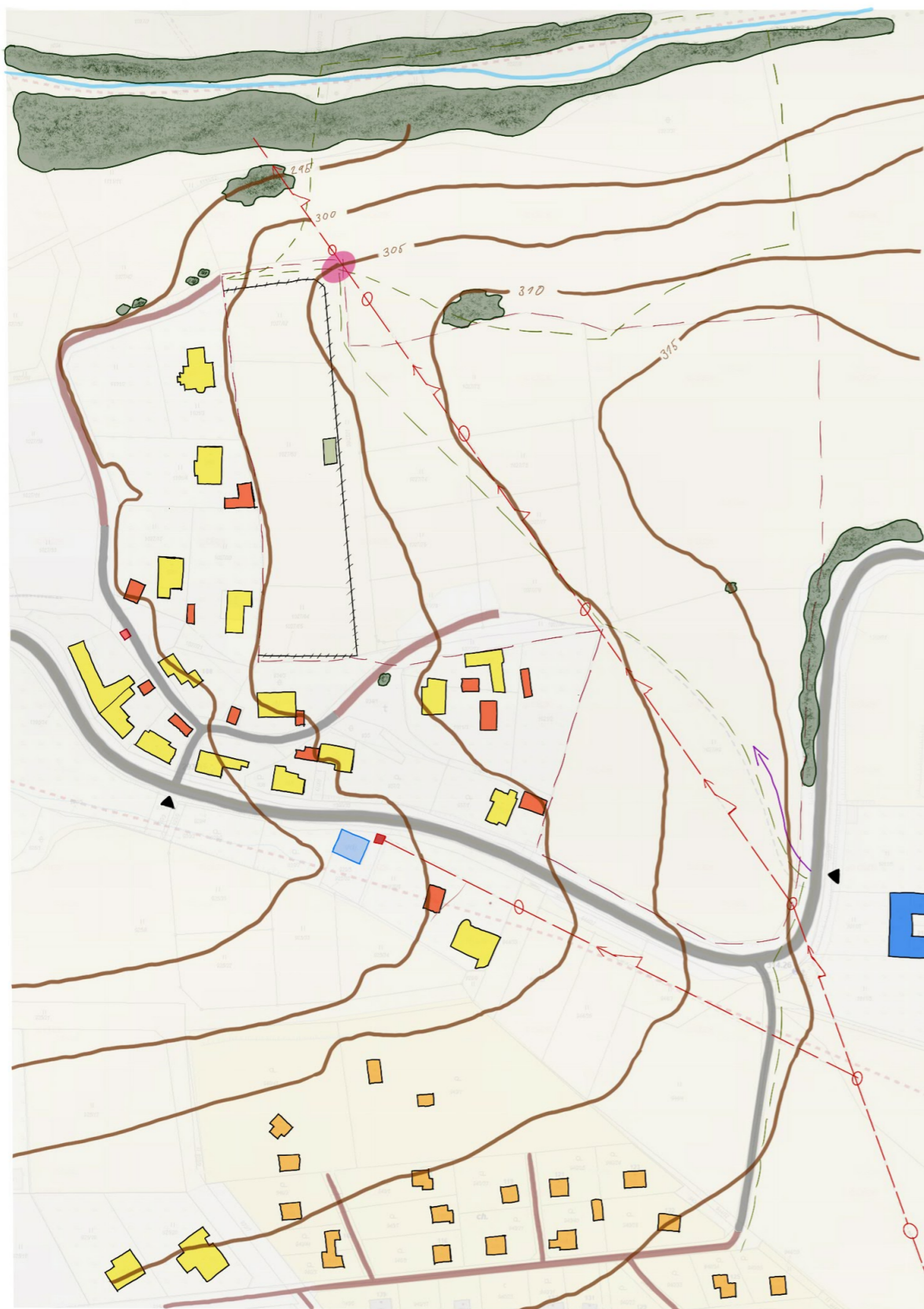


SITUACE ŠIRŠÍCH VZTAHŮ



1:10 000

X

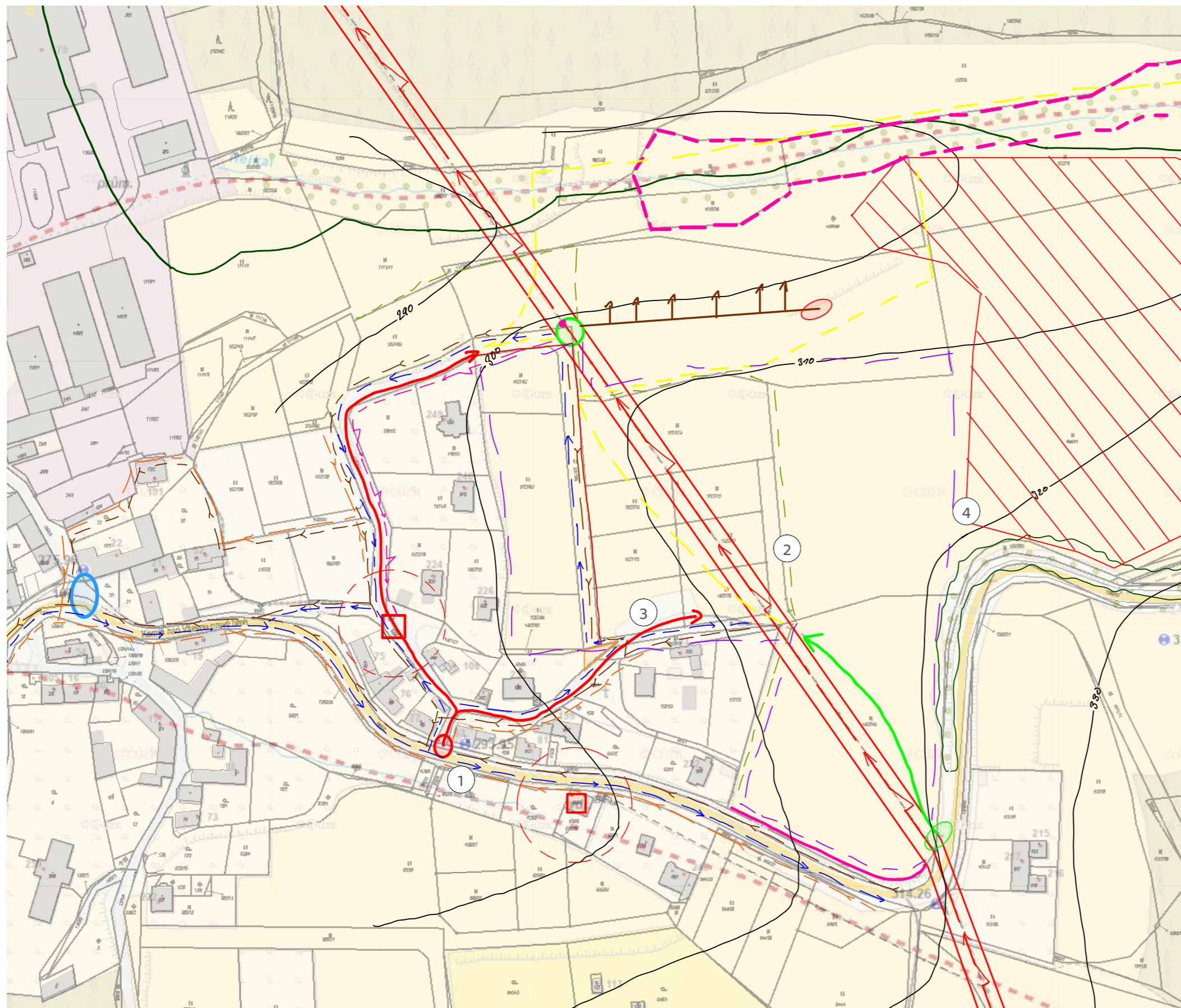


### LEGENDA

- - - - - Řešené území
- - - - - Vyšlapané pěší trasy
- Rodinné domy
- Přidružené zastavba k RD
- Zahradní domky
- Veřejná vybavenost - penzion
- Asfaltová komunikace
- Pěší polní prašná cesta
- Vzrostlá zeleň
- ▲ Aktuální vjezdy do řešeného území
- Oplocení
- - - - - Elektrické vedení vysokého napětí
- ↪ Vjezd zemědělské techniky
- Vodojem
- Trafostanice
- Vrstevnice
- Vodstvo
- Výhled na vesnici

Navrhovaná lokalita se nachází ve vesnici Kamýk nad Vltavou. V současnosti je část pozemků, které spadají do řešeného území, vedena v katastru nemovitostí jako zemědělský půdní fond a část vedena jako plochy určené k venkovské zástavbě. Řešené území je směrem na východ ve svahu. Do lokality je v této chvíli možný vjezd pouze skrz stávající zástavbu. Druhý vjezd do řešeného území slouží jako vjezd pro zemědělskou techniku. Stávající zástavba je tvořena venkovskou zástavbou, nejčastěji se sedlovou střechou (jedno až dvou podlažní RD. Nevyskytuje se zde žádný dominantní objekt.





## LEGENDA

- Řešené území
- Vyšlapané pěší trasy
- Hranice pozemků spadajících do Zemědělského půdoního fondu
-  Ostrý svah (ve směru šipek)
- Elektrické vedení vysokého napětí včetně ochranného pásma
- Spašková kanalizace
- Děšťová kanalizace
- Vodovodní řad
- Trafostanice včetně ochranného pásma
-  Vzrostlá zeleň
- Oplocená část pozemku určena k zástavbě
-  Oplocení
- Uvažovaný vjezd do lokality v rámci budoucí zástavby
- Vrstevnice
-  Investice do půdy
-  Dostupnost MHD
- Vhodné místo pro vyhlídku
- Lokální biocentrum
- Ochranné pásmo blízkého lesa
- Zvýšená úroveň přilehlého trénu ke komunikaci

Negativa území: ① Jediná možnost vjezdu do řešeného území

② Vedení vysokých napětí nad zemí

③ Oplocení a zabránění pozemků v rozporu s katastrem nemovitostí

④ Pozemky spadající do ZPF





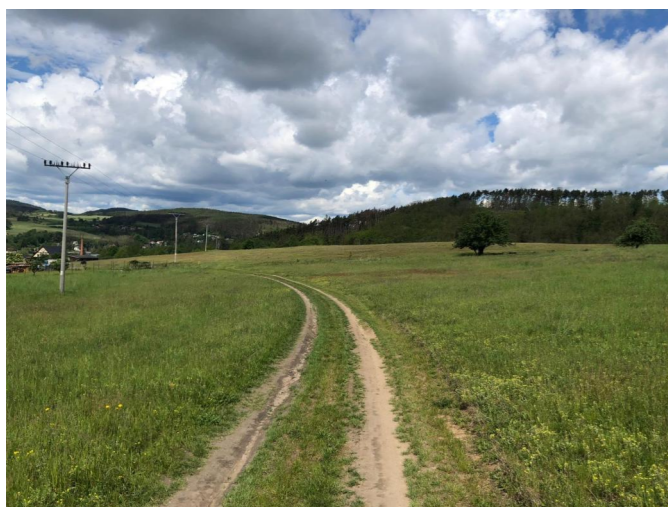
1



2



3



4



5





## SOUČASNÝ STAV

Vesnice Kamýk nad Vltavou se nachází ve Středočeském kraji, cca 16 km východně od okresního města Příbram. Z urbanistického hlediska obec vznikla z důvodu kvalitní dostupnosti vodních zdrojů v podobě řeky Vltavy, zároveň se vesnice nachází v údolí a je obehnaná skálami, což bylo v dřívějších dobách výhodou z hlediska dostupnosti kamene a dalších stavebních materiálů. V kombinaci s dostatečným množstvím vody tvořila lokalita, kde byl Kamýk založen ideální prostranství pro založení nové obyvatelné zástavby. Ve vesnici se patrně spojení člověka s přírodou a je na toto spojení kladen poměrně velký důraz. Dostupnost obce silniční dopravou je na velmi dobré úrovni. Co se týče hromadné dopravy, tak ta je zajištěna autobusovými spoji do Příbrami a dalších okolních vesnic jako je například Krásná Hora či Zduchovice. V centru samotné vesnice se nacházejí celkem dvě autobusové zastávky. Další možností dopravy v dané lokalitě je lodní doprava, nýbrž soukromého charakteru.

Obec má vybudovanou veškerou technickou infrastrukturu včetně vlastní čističky odpadních vod. Dešťová voda je ve většině případů odváděna rovnou do recipientu.

Vybavenost obce je dostatečná, nachází se zde obchod a několik restaurací. Součástí vesnice je taktéž několik penzionů, jelikož je Kamýk poměrně turisticky vyhledávanou destinací. Nachází se zde jak mateřská, tak základní škola, pošta, kulturní dům, knihovna, posilovna a obecní úřad. V případě zdravotních komplikací je možné navštívit obvodového lékaře. Součástí vesnice je taktéž bankomat s možností vkladu a výběru hotovosti.

Zástavba v obci je poněkud roztroušená. Nachází se zde nejen rodinné domy, ale je zde taktéž umístěna panelová zástavba či vila domy. Převažují však stále rodinné domy (solitery) se zahradou.

V Kamýku můžeme dále nalézt průmyslovou výstavbu, jelikož na pravém břehu řeky Vltavy se nachází peříčkárna. Tento objekt je však průmyslového charakteru v obci jediný.

Rozvojové lokality jsou taktéž poměrně roztroušeny. Územní plán počítá s využitím pro zatím nezastavěných pozemků v centru či v úzkém perimetru centra vesnice. Do budoucna se tedy prozatím nepočítá se zabíráním zemědělské půdy.

Území řešené bakalářskou prací je rozvojovou plochou určenou k bydlení v rodinných domech venkovského charakteru. V současné době nejsou parcely využívány a neobsahují žádné stavby (až na jednu výjimku v podobě oplocení dílčích parcel), avšak ne všechny návrhem dotčené parcely jsou již určeny zástavbě, nýbrž jsou navrženy na pozemcích spadajících do zemědělského půdního fondu. Tyto dvě skutečnosti bude nutné před samotnou realizací vyřešit.

Územní plán dále nespecifikuje žádné další požadavky nad rámec normou stanovených zásad ve věci maximální velikosti parcel, umístění objektu na pozemku či maximálního procenta zastavěné plochy.

## NÁVRH

Navrhovaná lokalita se nachází ve vesnici Kamýk nad Vltavou, její rozloha je 3,8 ha a rozšiřuje zastavěnou část obce směrem k obci Krásná Hora (směrem na východ). Řešeným územím v této chvíli prochází nadzemní elektrické vedení vysokého napětí. Toto vedení je možné umístit do země a nejkratší možnou cestou (pod veřejně přístupným prostorem) převést přes nově navrženou lokalitu. Dále bude nutné pro umožnění zástavby odstranit oplocení dílčích částí parcel (Vizte strana č. 10 - Fotodokumentace). Navržená lokalita se nachází ve svahu, který bylo rozumné zachovat, dojde jen k menším terénním úpravám na nově vybudovaném vjezdu do lokality.

Hlavní veřejný prostor je umístěn do přímé blízkosti jednoho ze stávajících objektů. Objekt je dostatečně vysoký a v kombinaci s nově budovanými dvojdomky (propojeny garáží) utváří charakter samotného veřejného prostoru. Veřejný prostor je zaměřen primárně na pobyt obyvatel dané lokality v přírodě a je navržen tak, aby každý obyvatel měl možnost VP co možná nejlépe využít. V prostoru je navrženo dětské hřiště, které je uloženo mezi navrhované konstrukční prvky, které zajišťují jednak ochranu před okolními automobily a zároveň tlumí hluk, který je součástí dětských her.

Dopravní obsluha lokality je zajištěna dvěma vjezdy. Jedním současným přes stávající zástavbu a jedním nově vybudovaným. Ihned po vjezdu do dané lokality jsou příslušné komunikace řešeny jako komunikace typu D1 s obousměrným provozem. Komunikace je navržena tak, aby nebylo možné prudké zrychlení automobilu či rychlejší jízda přes obytnou zónu.

Zástavba je řešena dle požadavku územního plánu jako venkovské bydlení. V okolí veřejného prostranství se nachází dvojdomy a vytváří tak již zmiňovaný charakter veřejného prostoru. Ostatní zástavba je soliterního typu. Jedná se o objekty na půdorysu obdélníku s podkrovím a sedlovou střechou.

V lokalitě je dále navržený vyhlídkový veřejný prostor, který slouží taktéž pro rekreaci ve spojení s výhledem na vesnici.

Veřejná zeleň je řešena v rámci celé lokality. Jak jsem již zmiňoval, je kladen důraz na možnost spojení člověka s přírodou a s tím spojené zajištění dostatečné kvality života v nově navrženém prostředí. Komunikace jsou zdobeny Hrušní obecnou odrůdou Beech Hill v kombinaci s muchovníkem odrůdou Robin Hill. Dominantami území jsou taktéž velké Platany, utváří dostatek stinných prostor ve veřejných prostranstvích.

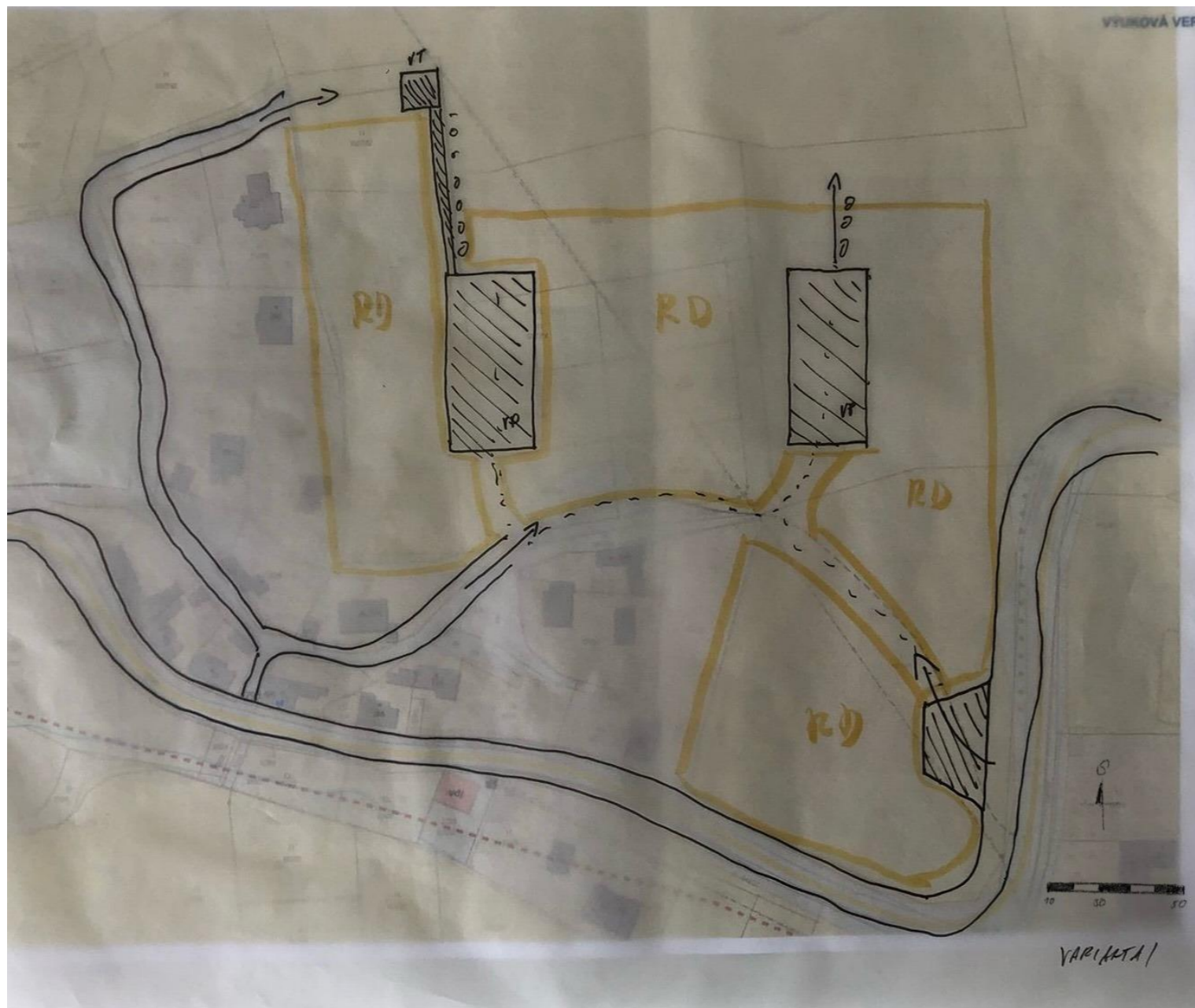
BILANCE NÁVRHU:

CELKOVÁ PLOCHA ÚZEMÍ: 3,8 ha

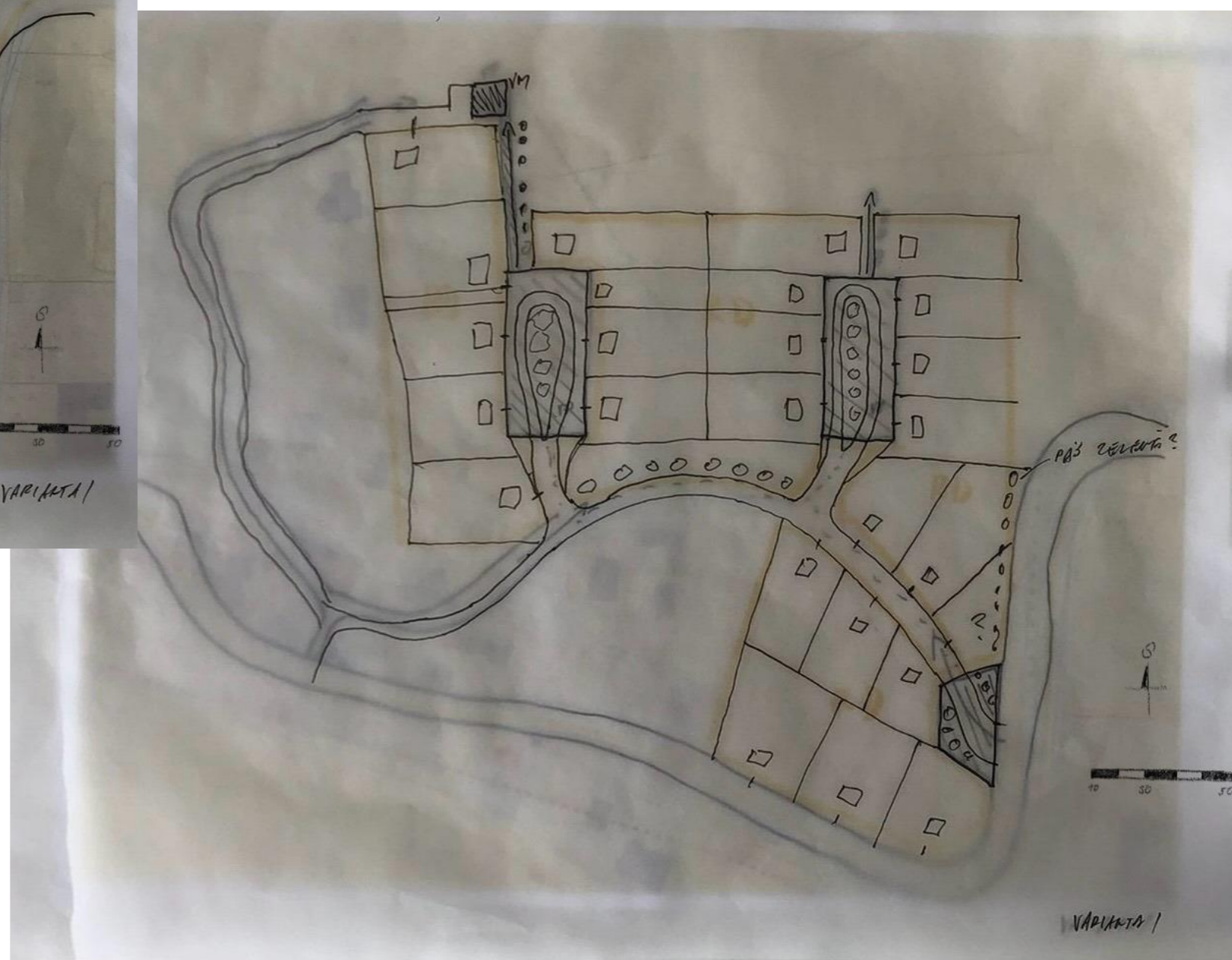
PLOCHA VP: 2 350 m<sup>2</sup>

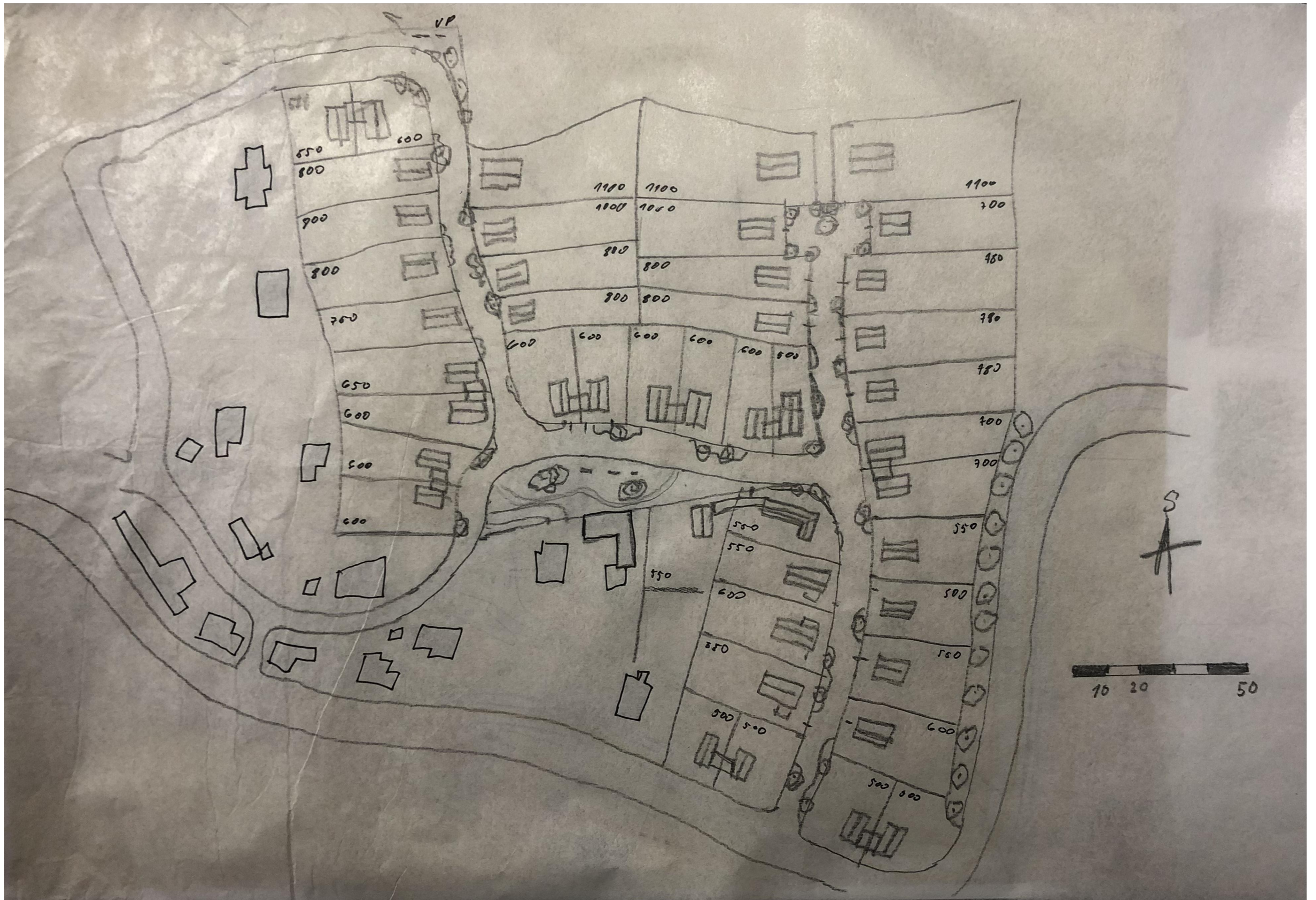
PLOCHA VP: 24%

PRVNÍ FÁZE - důraz na pěší systém



DRUHÁ FÁZE - zohledněna automobilová doprava





Navrhovaný vyhlídkový bod

Pás izolační zeleně

Uvažovaný ovocný sad v rámci soukromé parcely

Stání pro návštěvníky

Nově navržený veřejný prostor  
Dětské hřiště

Současná zástavba

Řešený dům

Izolační pás zeleně

Nově navržený vjezd



## Koncept technické infrastruktury

Nově navržené sítě budou napojeny na stávající infrastrukturu včetně přeložky nadzemního VN 22 kV, která povede v komunikaci navrhované oblasti a bude ukončena svodem až za sousední navrhovanou rozvojovou lokalitou. Část nově navrženého elektrického vedení bude napojena současnou trafostanicí, současně dojde k vybudování nové trafostanice (připojené k VN), která bude sloužit k napojení zbývajících objektů k elektrické energii. Sítě jsou ve výkresu situace vedeny schematicky (pro přehlednost), stejně tak jejich konečné umístění bude blíže specifikováno konkrétním návrhem inženýrských sítí. Reálně budou vedeny středem komunikace mimo kořenový bal stromů.

Navrženo je 47 RD. V každém RD je uvažována čtyřčlenná rodina. Předpokládaný celkový počet obyvatel lokality je 188. Hlavní zdroj ohřevu TV a vytápění je tepelné čerpadlo (vzduch/voda nebo vzduch/vzduch) případně elektrokotel (v závislosti na prostorových a hygienických normách). Pro vzduchotechnickou jednotku je uvažován prostor pod stropem například v zádveří či technické místnosti přilehlé ke garáži. V objektech je navržena krbová vložka. Všechny řešené objekty budou řešeny v pasivním standartu.

### Vodovodní řad

Prodloužení vodovodního řadu bude řešeno ze stávajícího řadu. Dimenze je nutné navrhnout výpočtem. Navrhované RD budou napojeny vodovodního řadu přes vodovodní přípojku. Pro odběr požární vody bude navrženo dostatečné množství hydrantů napojených na vodovodní řad, jejichž počet a umístění hydrantů bude řešeno v dalším stupni PD.

## Kanalizace

Kamýk nad Vltavou má vlastní ČOV, která se nachází na severozápadním konci vesnice. Splašková kanalizace pro řešenou lokalitu bude napojena na stávající již navrženou kanalizaci.

V přilehlé lokalitě je kanalizace řešena jako oddílná. Napojení dešťové kanalizace tedy proběhne taktéž na již stávající síť. Nově je na trase dešťová kanalizace vybudována akumulční nádrž s případným přepadem. Zachycená voda bude využívána na údržbu veřejného prostranství.

(kapacitu akumulční nádrže navrhne další stupeň PD). Dimenze jednotlivých potrubí budou stanoveny v rámci dalšího stupně PD. Ke každému RD je navržena akumulční nádrž, pro zalévání zahrady s přepadem pro vsakování nebo zahradního jezírka.

### Veřejné osvětlení

Osvětlení veřejných prostor bude zajištěno LED svítidly na osvětlovacích stožárech, které budou napojeny na vlastní vedení NN. Návrh upřesnění samostatný projekt. Dále se v navržených veřejných prostranstvích budou nacházet malá svítidla kolíkového typu s časovačem. Tato svítidla budou napojeny stejně jako lampy veřejného osvětlení na vedení NN.

Daná lokalita není zásobována plynem, ani v budoucnu není se zásobování plynem počítáno.

### Nakládání s odpady

Svoz komunálního odpadu zajistí obec. Návrh počítá s možností třídění odpadu v rámci jednotlivých dílčích RD. Bioodpad bude buď zpracován na pozemku RD nebo svozem.

Všechny inženýrské sítě budou provedeny dle normy ČSN 73 6005 Prostorové uspořádání vedení technického vybavení.

### Vybrané základní bilance

#### Zásobování vodou

Průměrná denní potřeba vody:  $Q_p = q_i \times n = 100 \times 18 = 18\,800$  l/den

$q_i$ .. specifická potřeba vody

$n$ .. počet trvalých obyvatel

Maximální denní potřeba vody:

$$Q_d = k_d \times Q_k = 1,35 \times 18\,800 = 25\,380 \text{ l/den}$$

Maximální hodinová potřeba vody:

$$Q_h = (Q_d \times K_h) / 24 = (25\,380 \times 1,8) / 24 = 1\,828,5 \text{ l/h} = 0,5 \text{ l/s}$$

Roční potřeba vody

$$Q_r = Q_d \times 365 = 8\,898\,700 \text{ l/rok}$$

Kanalizace

Průměrný průtok splaškových vod:

$$Q_s = 0,9 \times Q_p = 0,9 \times 18\,800 = 16\,920 \text{ l/den} = 0,2 \text{ l/s}$$

Maximální průtok splaškových vod:

$$Q_{s,max} = Q_s \times k_h = 0,2 \times 4,9 = 0,98 \text{ l/s}$$

$k_h$ ... součinitel nerovnoměrnosti odtoku splaškových vod

Zásobování elektrickou energií

Předpokládaná potřeba dodávky energie pro jeden dům v pasivním standartu: 3 kW

Výpočet příkonu:

$$P_S = P_a \times a = 3 \times 47 = 141 \text{ kW}$$

$P_a$  ... specifický příkon 1 RD

$a$  ... počet RD

Odpadové hospodářství

Předpoklad bioodpad likvidován na pozemku domu.

Týdenní bilance odpadu

$$M_t = n \times O_t = 188 \times 3 = 564 \text{ kg/týden}$$

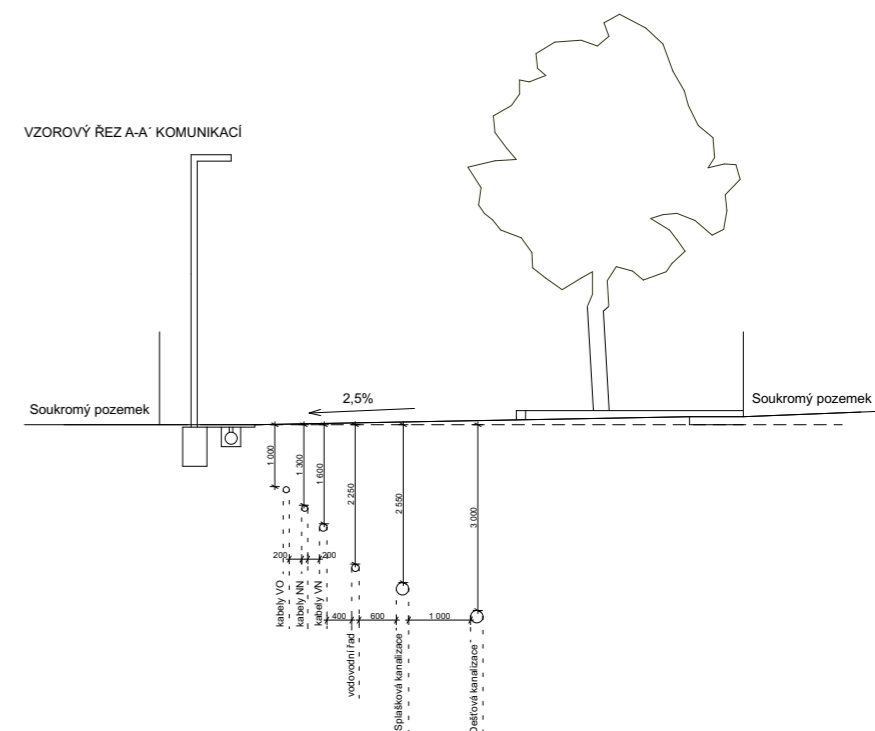
$n$  ... počet obyvatel

$O_t$  ... měrná týdenní produkce komunálního odpadu

Roční bilance odpadu

$$M_r = n \times O_r = 188 \times 156 = 29\,328 \text{ kg/rok}$$

$Q_r$  ... měrná roční produkce komunálního odpadu

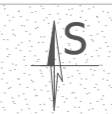






**LEGENDA**

- Stávající vedení NN
- - - Stávající vedení NN pro veřejné osvětlení
- Nově navrhované vedení NN
- - - Nově navrhované vedení NN pro veřejné osvětlení
- Nově navrhované podzemní vedení VN 22kV
- - - Stávající nadzemní vedení VN 22kV
- ← Stávající vodovodní řad
- ← Nově navrhovaný vodovodní řad
- - - Stávající splašková kanalizace
- - - Stávající dešťová kanalizace
- - - Nově navrhovaná splašková kanalizace
- - - Nově navrhovaná dešťová kanalizace
- ▭ Nově navrhovaná akumulční nádrž s přepadem
- ▭ Stávající trafostanice
- ▭ Nově navrhovaná trafostanice
- ▭ Domovní kiosky





















## LEGENDA MATERIÁLŮ

	DLAŽBA VEŘEJNÉHO PROSTORU
	DLAŽBA PARKOVACÍCH STÁNÍ
	DLAŽBA SOUKROMÉHO POZEMKU
	MLAT VEDLEJŠÍ CESTA - PŘÍJEZD PRO OBYVATELE NA JIHU VP
	ŠTĚRK - VEDLEJŠÍ KOMUNIKACE VEŘEJNÉHO PROSTRANSTVÍ
	ŠTĚRK - VEDLEJŠÍ KOMUNIKACE VEŘEJNÉHO PROSTRANSTVÍ
	ZATRAVNĚNÁ PLOCHA
	ASFALTOVÁ KOMUNIKACE
	TARTAN - NÁŠLAPNÁ VRSTVA DĚTSKÉHO HŘIŠTĚ
	OBRUBA
	SOUKROM ZAHRADA
	LAVIČKA
	OPLOCENÍ
	PODKLAD PRO TRVALKOVÝ ZÁHON
	NOVĚ NAVRHOVANÁ ZÁSTAVBA
	VSTUP DO OBJEKTU

## LEGENDA ZELENĚ

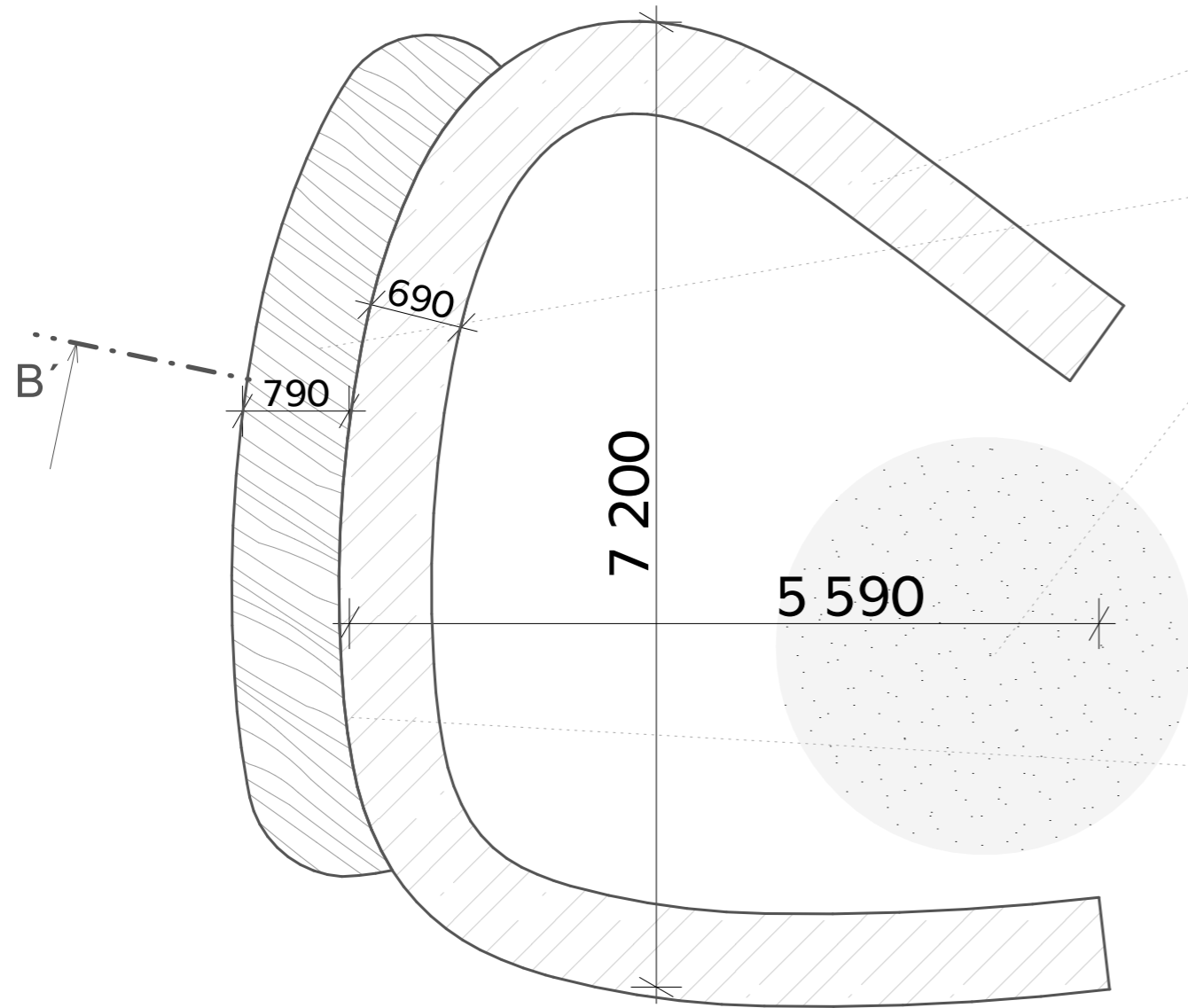
	PLATAN JAVOROLISTÝ
	HRUŠEŇ OBEČNÁ - BEECH HILL
	MUCHOVNÍK - ROBIN HILL
	PĚNIŠNÍK - RHODODENDRON
	VAJGÉLIE KVĚTNATÁ
	ECHINACEA PURPLE EMPROR
	ECHINACEA PURPUREA ALBA
	ECHINACEA GREEN EWEL
	BOHYŠKA
	TOPOLOVKA - RŮZNÉ KULTIVARY
	KOSTŘAVA OVČÍ - ZELENÁ
	KOSTŘAVA OVČÍ - MODROZELENÁ
	LEVANDULE LÉKAŘSKÁ
	TŘÁPATKY

LEGENDA

- Stávající vedení NN
- Nově navrhované vedení NN
- Nově navrhované vedení NN pro veřejné osvětlení
- Nově navrhované podzemní vedení VN 22kW
- Stávající vodovodní řad
- Nově navrhovaný vodovodní řad
- Stávající splašková kanalizace
- Stávající dešťová kanalizace
- Nově navrhovaná splašková kanalizace
- Nově navrhovaná dešťová kanalizace
- Nově navrhovaná akumulční nádrž s přepadem
- Domovní kiosek



# PŮDORYS

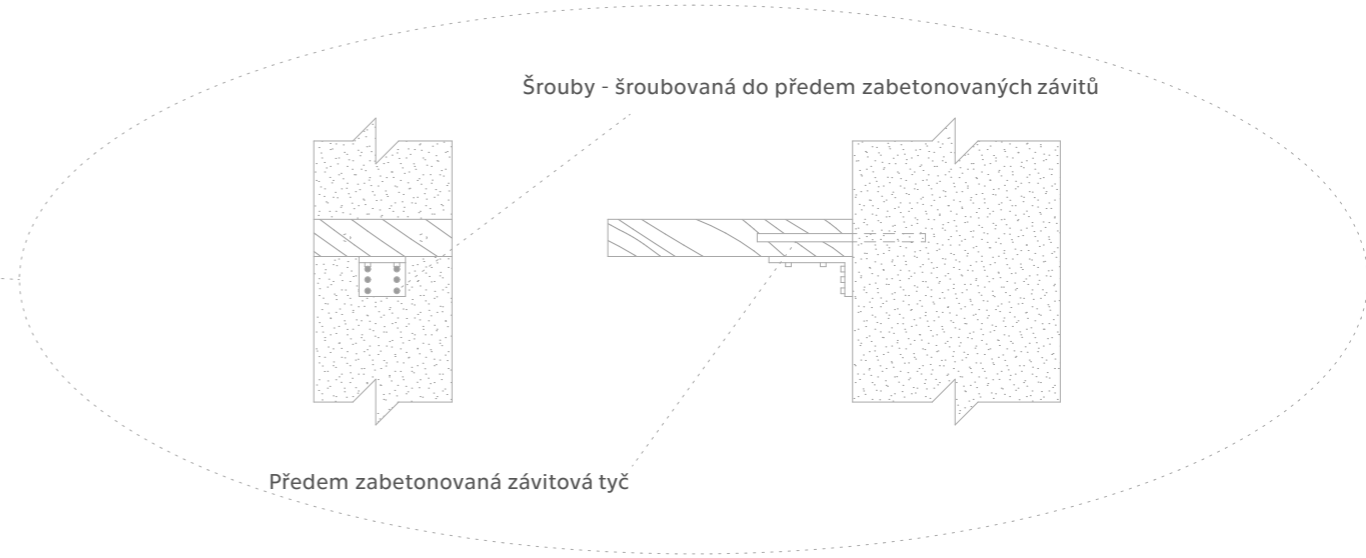


Železobetonová nosná kce

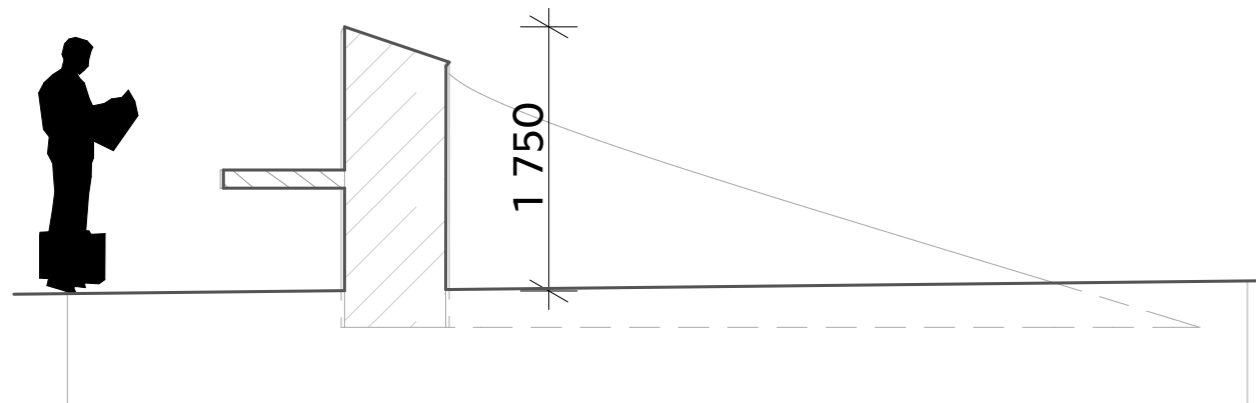
Dřevěná konstrukce lavičky

Prostor pro výsadbu dominantního stromu

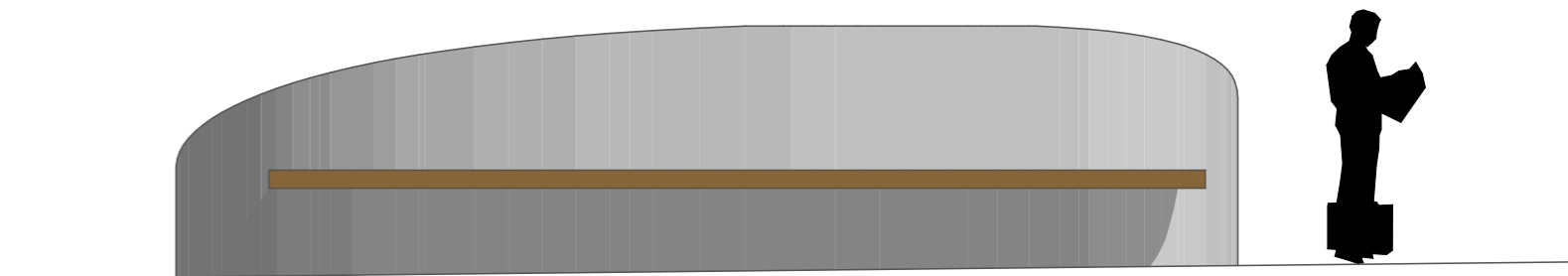
## Detail napojení sedáku

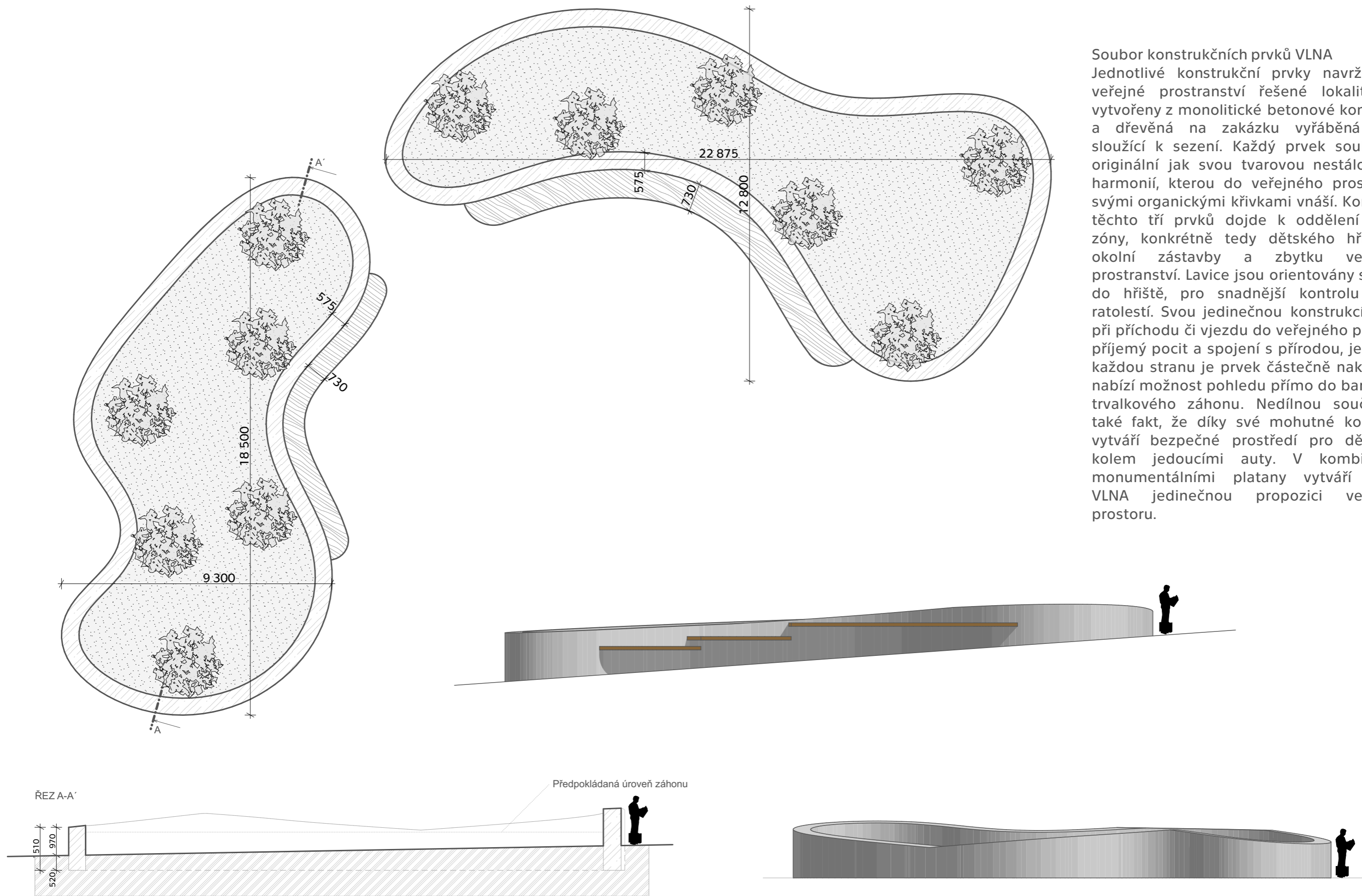


# ŘEZ B'



# POHLED





Soubor konstrukčních prvků VLNA  
 Jednotlivé konstrukční prvky navržené na veřejné prostranství řešené lokality jsou vytvořeny z monolitické betonové konstrukce a dřevěná na zakázku vyráběná deska sloužící k sezení. Každý prvek souboru je originální jak svou tvarovou nestálostí, tak harmonií, kterou do veřejného prostranství svými organickými křivkami vnáší. Kombinací těchto tří prvků dojde k oddělení dětské zóny, konkrétně tedy dětského hřiště od okolní zástavby a zbytku veřejného prostranství. Lavice jsou orientovány směrem do hřiště, pro snadnější kontrolu Vašich ratolestí. Svou jedinečnou konstrukcí vytváří při příchodu či vjezdu do veřejného prostředí příjemný pocit a spojení s přírodou, jelikož na každou stranu je prvek částečně nakloněn a nabízí možnost pohledu přímo do barevného trvalkového záhonu. Nedílnou součástí je také fakt, že díky své mohutné konstrukci vytváří bezpečné prostředí pro děti před kolem jedoucimi auty. V kombinaci s monumentálními platany vytváří soubor VLNA jedinečnou propozici veřejného prostoru.



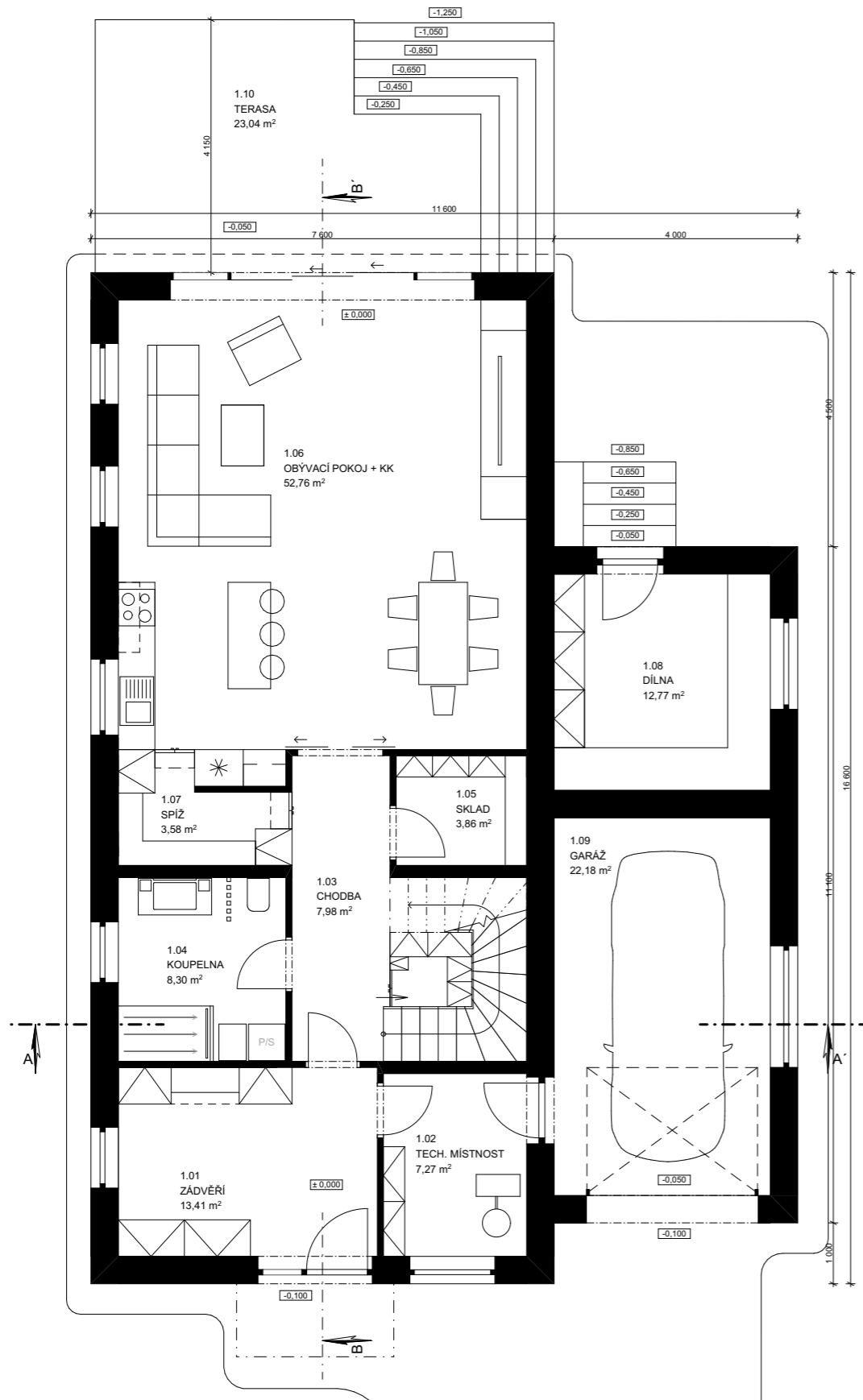




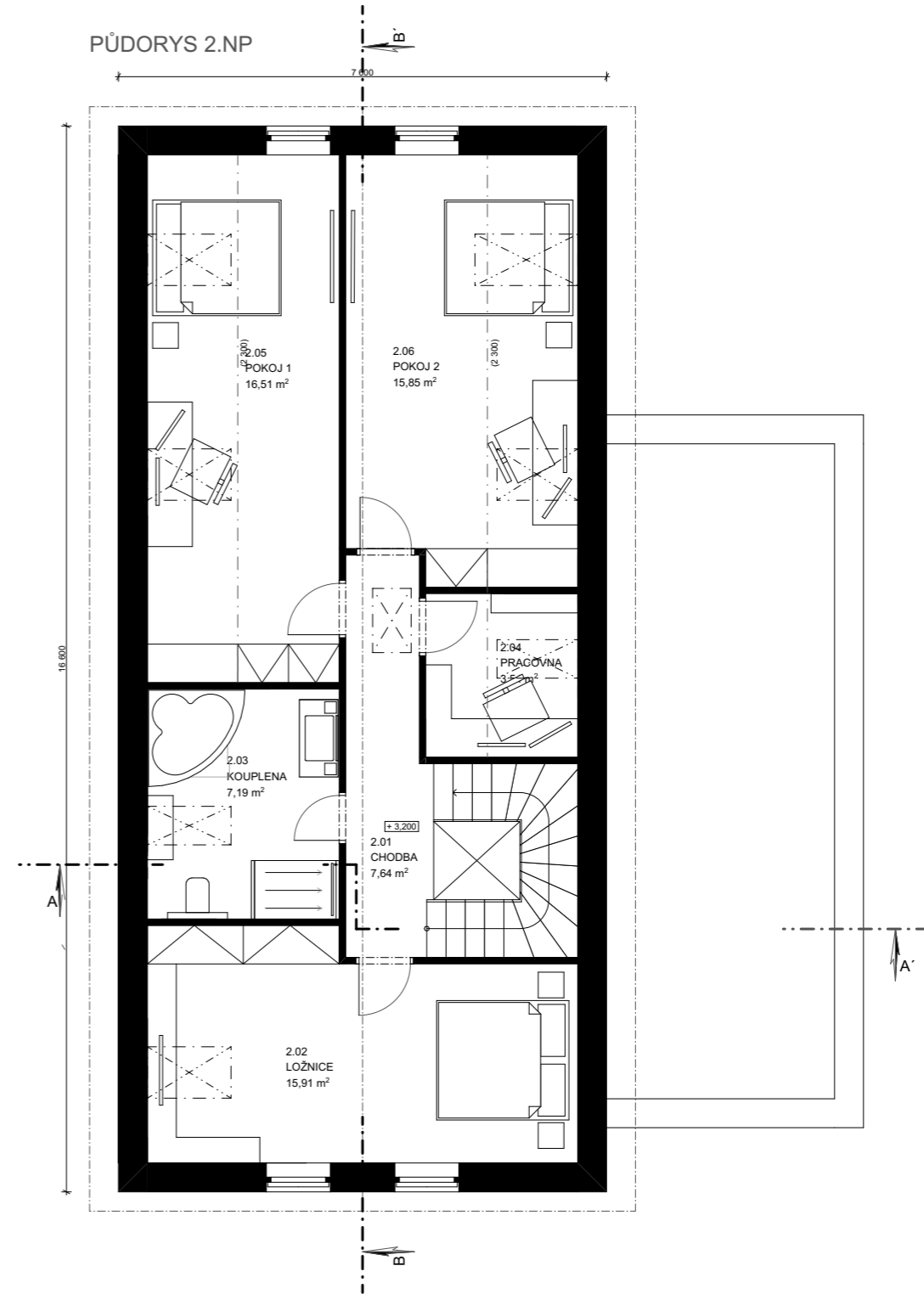
**LEGENDA**

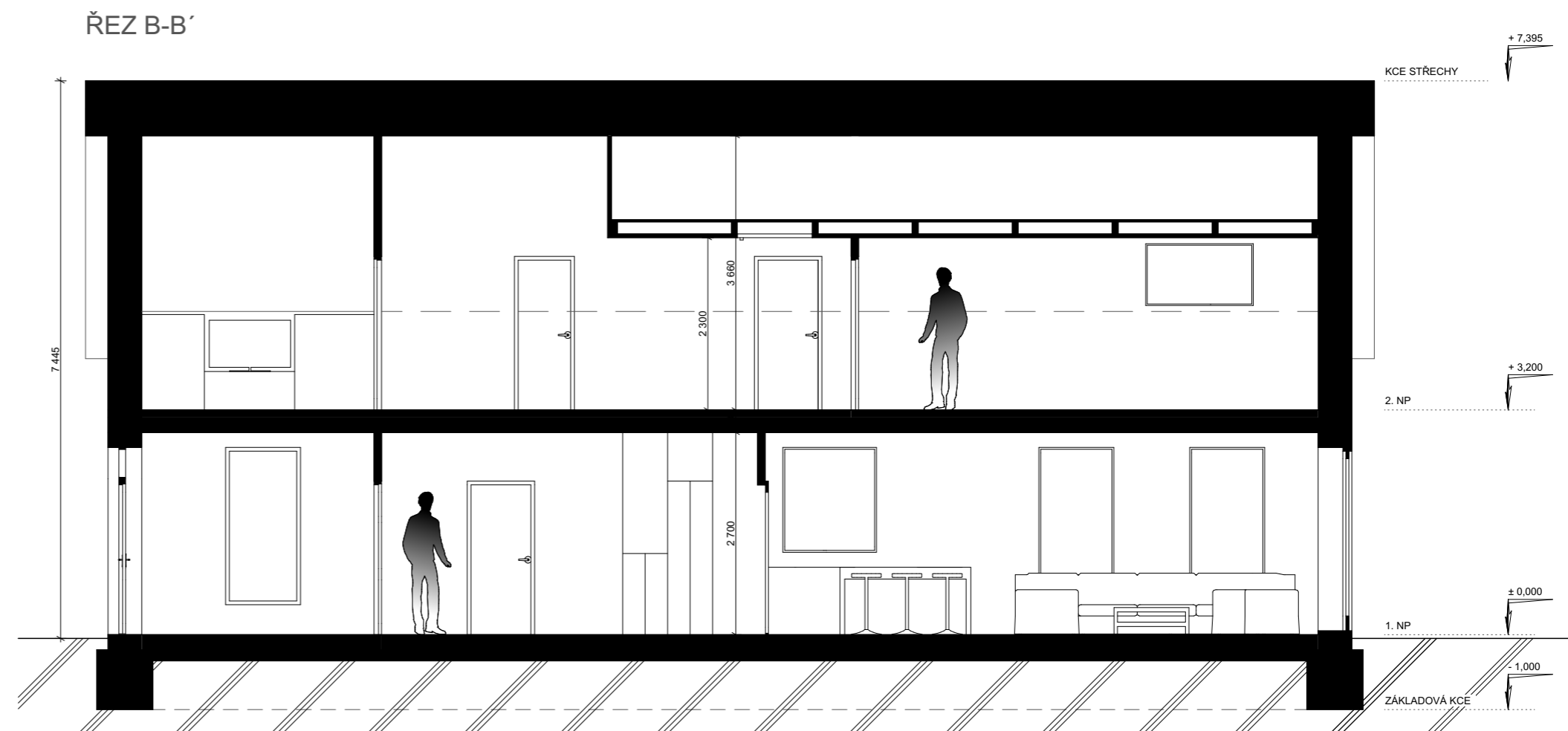
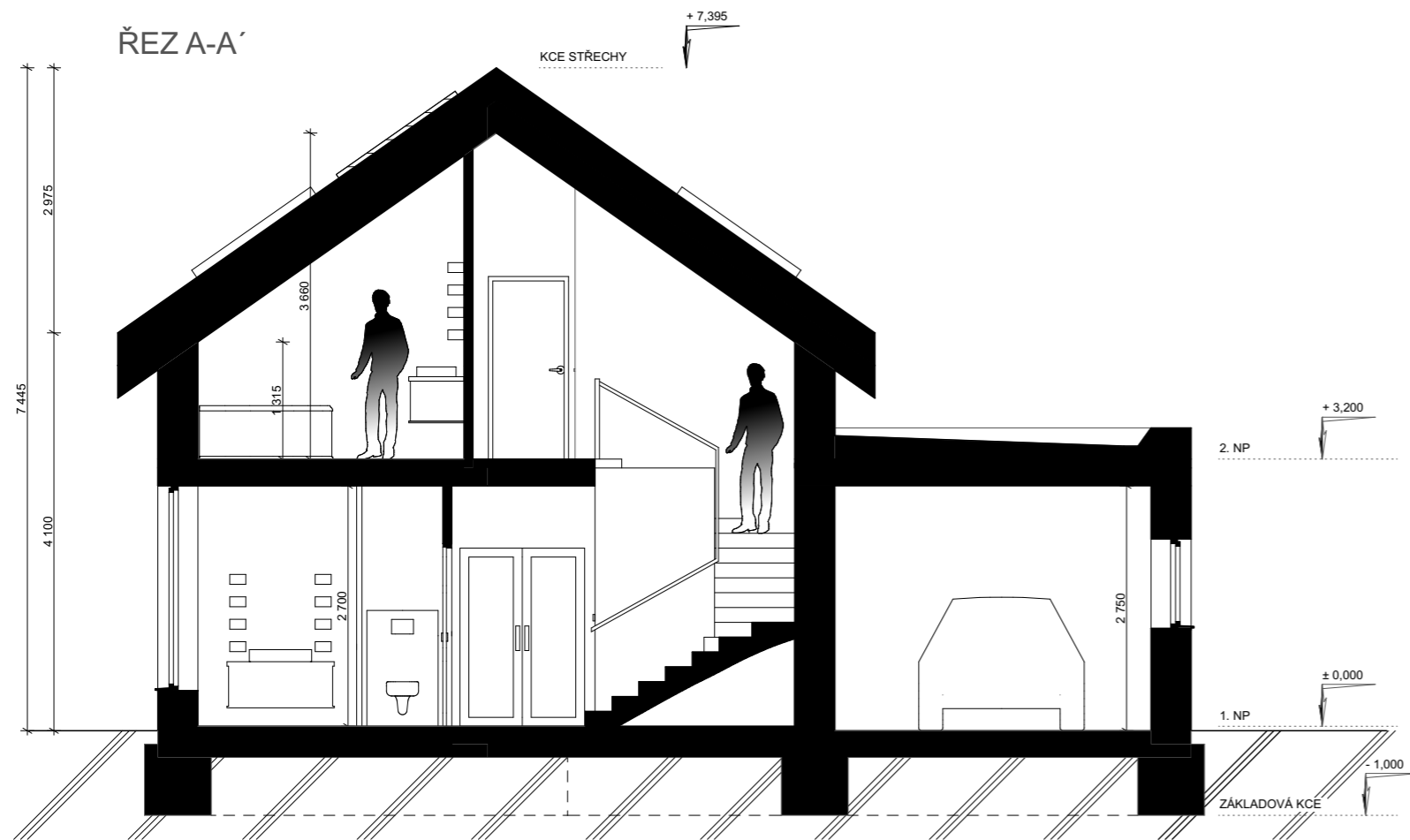
-  Nově navrhované vedení NN
-  Nově navrhované vedení NN pro veřejné osvětlení
-  Nově navrhované podzemní vedení VN 22kV
-  Nově navrhovaný vodovodní řad
-  Nově navrhovaná splašková kanalizace
-  Nově navrhovaná dešťová kanalizace
-  Domovní kiosek
-  Teplé čerpadlo
-  Vjezdy/vstupy

PŮDORYS 1.NP









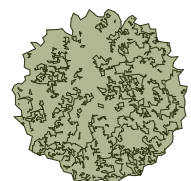
PŮDORYS 2.NP



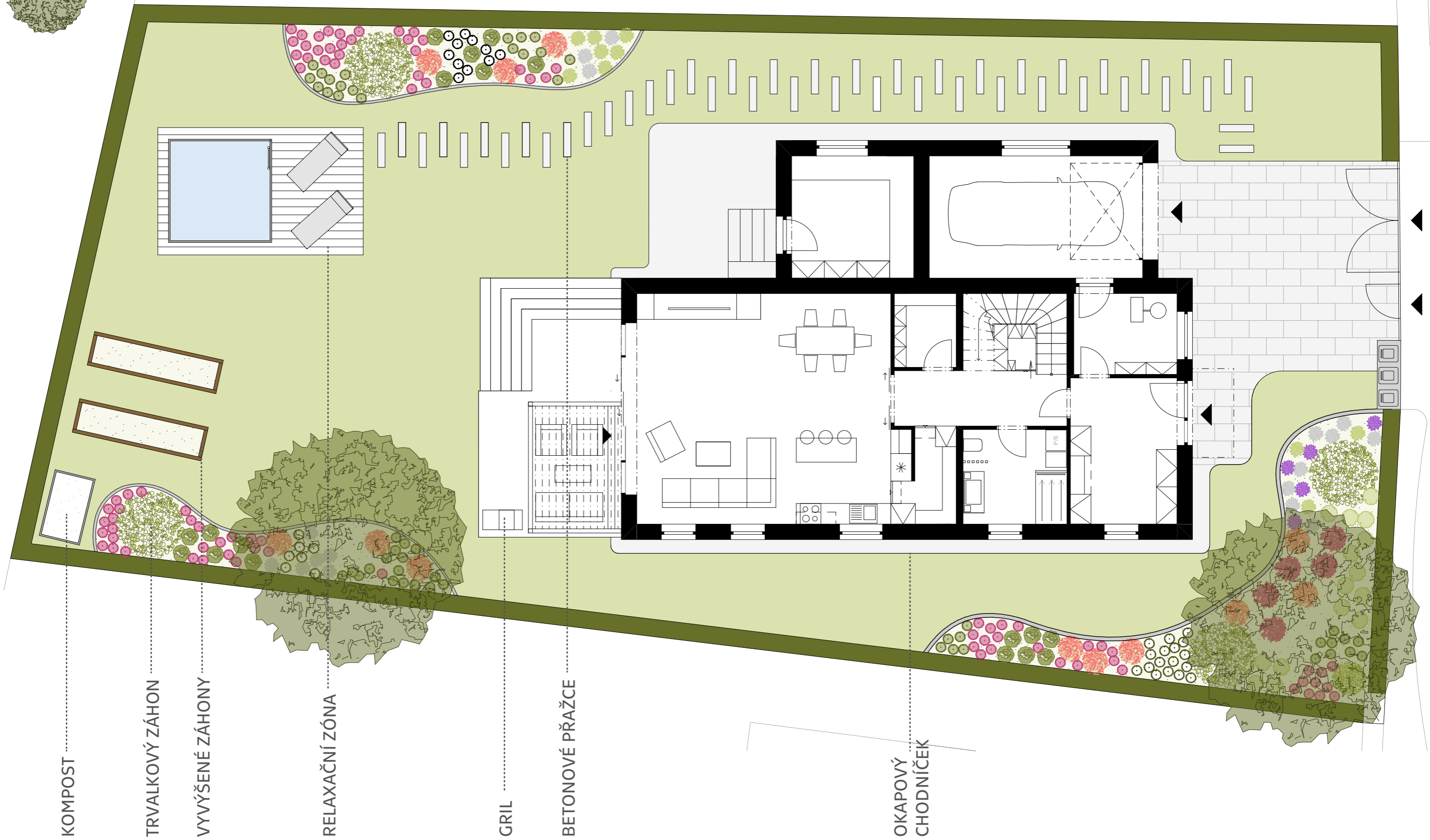


LEGENDA ZELENĚ

-  PĚNIŠNÍK - RHODODENDRON
-  VAJGÉLIE KVĚTNATÁ
-  ECHINACEA PURPLE EMPROR
-  ECHINACEA PURPUREA ALBA
-  ECHINACEA GREEN EWEL
-  KOSTŘAVA OVČÍ - ZELENÁ
-  KOSTŘAVA OVČÍ - MODROZELENÁ
-  LEVANDULE LÉKAŘSKÁ
-  BOHYŠKA
-  KEŘE S JEDLÝMI PLODY - MUCHOVNÍK/BORŮVKA



TŘEŠEŇ PTAČÍ



KOMPOST

TRVALKOVÝ ZÁHON

VYVÝŠENÉ ZÁHONY

RELAXAČNÍ ZÓNA

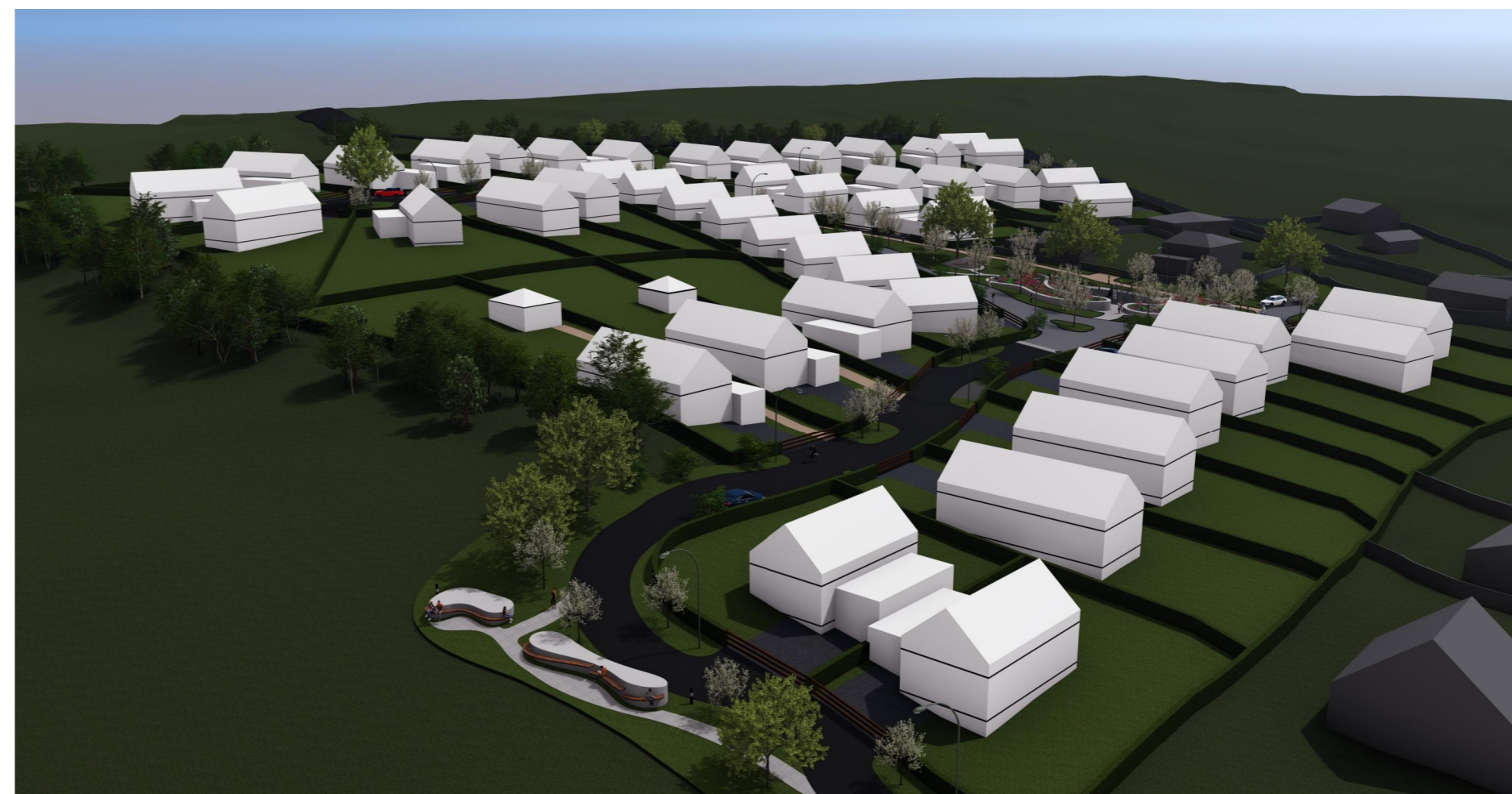
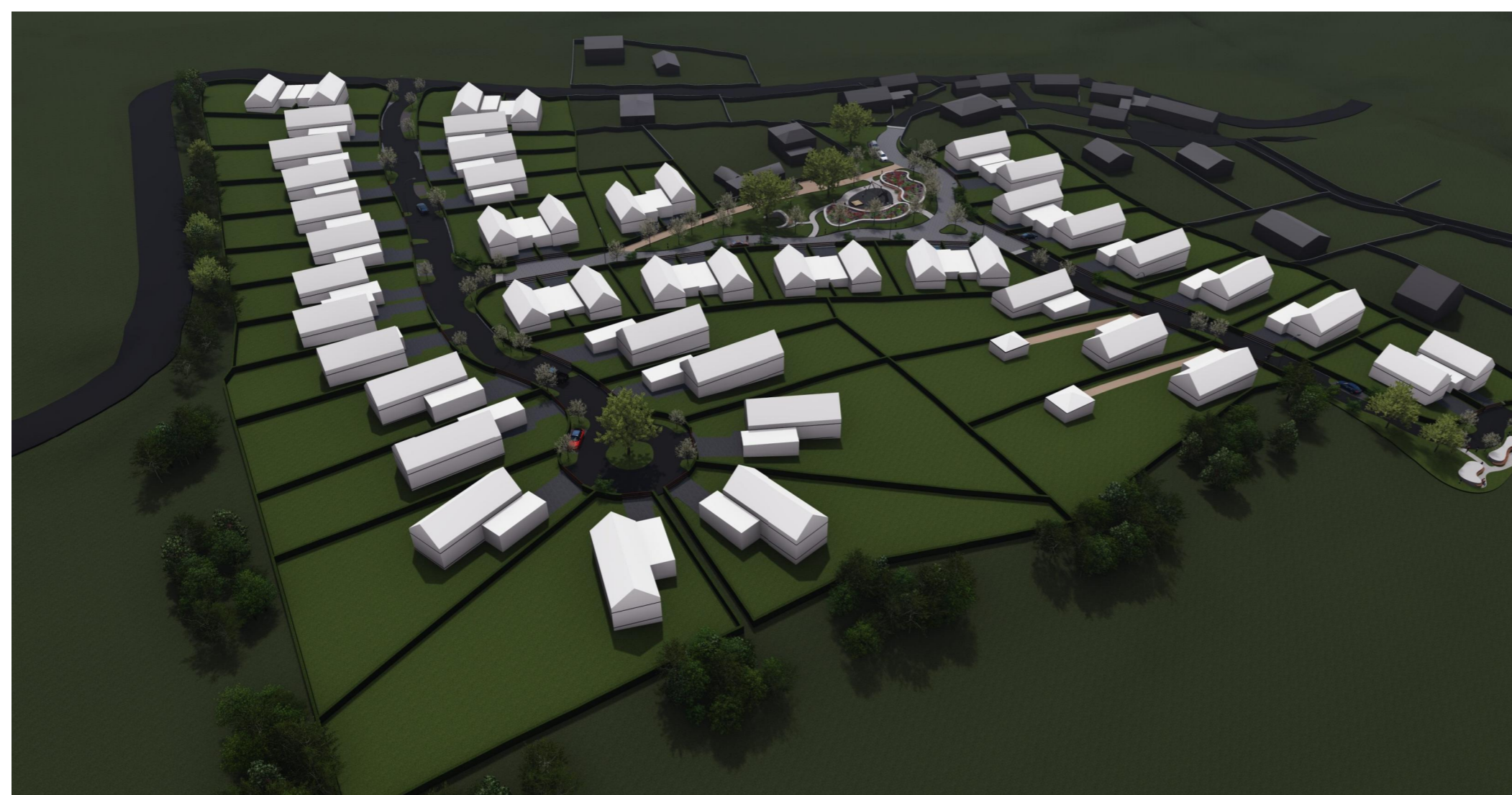
GRIL

BETONOVÉ PŘÁŽCE

OKAPOVÝ  
CHODNÍČEK







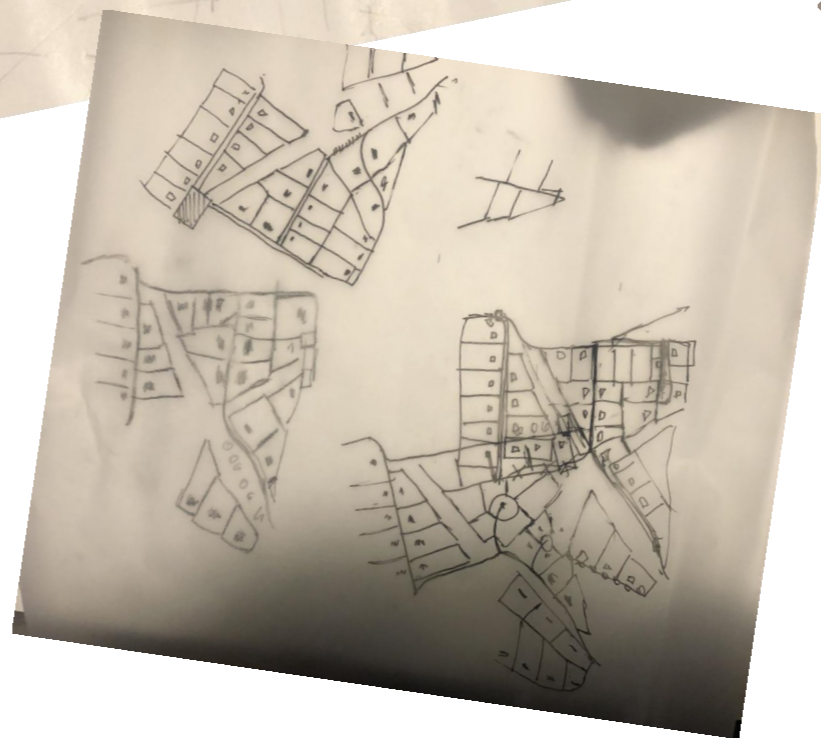
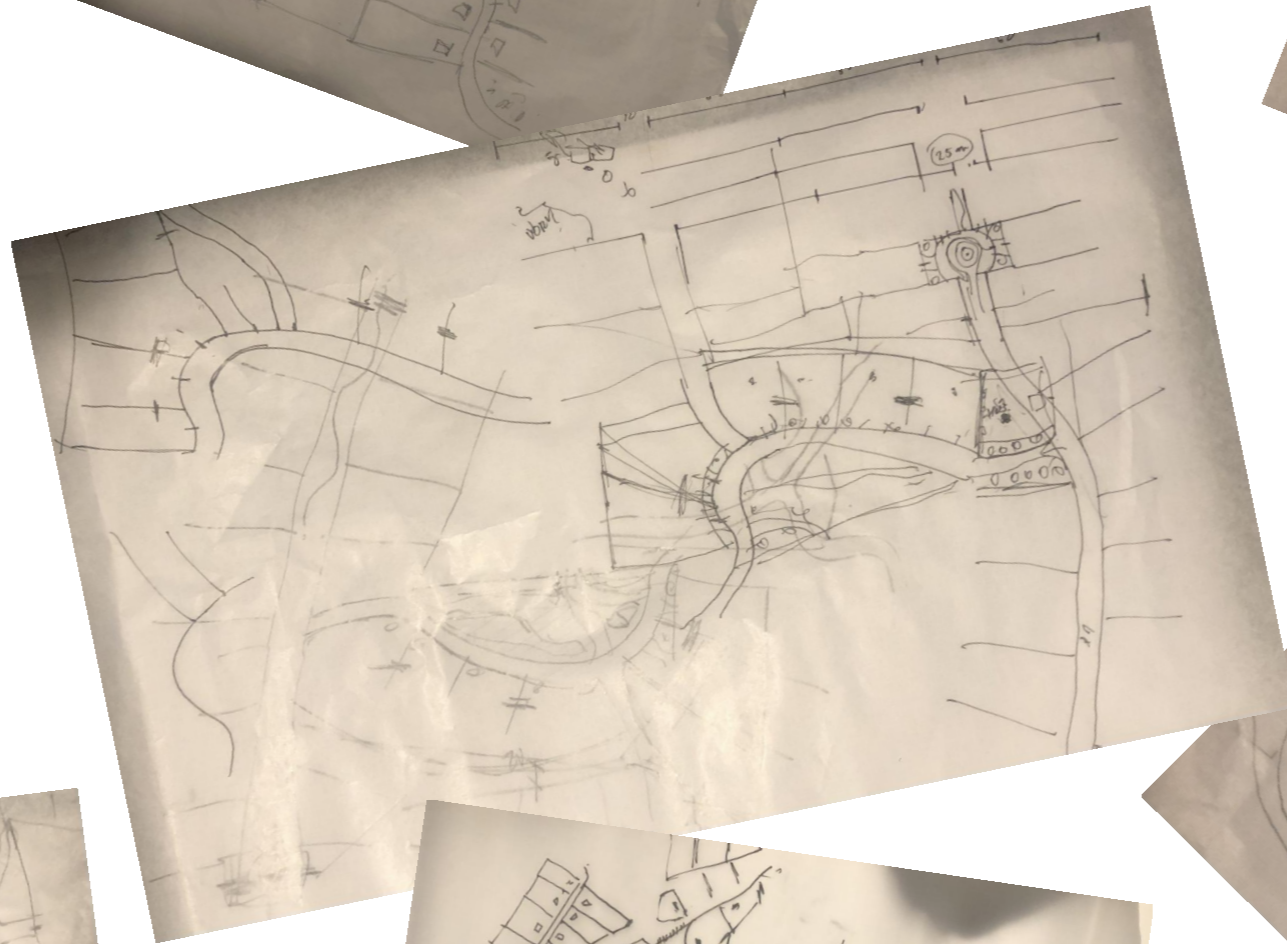












## INTERNET

<https://www.obeckamyk.cz/>

<https://nahlizenidokn.cuzk.cz/>

<https://ags.cuzk.cz/geoprohlizec/>

<https://dspace.cvut.cz/>

<https://www.zahradnictvi-flos.cz/trvalky.html>

<https://cz.pinterest.com/pin/908953137707066694/>

<https://cz.pinterest.com/pin/908953137707066855/>

<https://csnonline.agentura-cas.cz/>