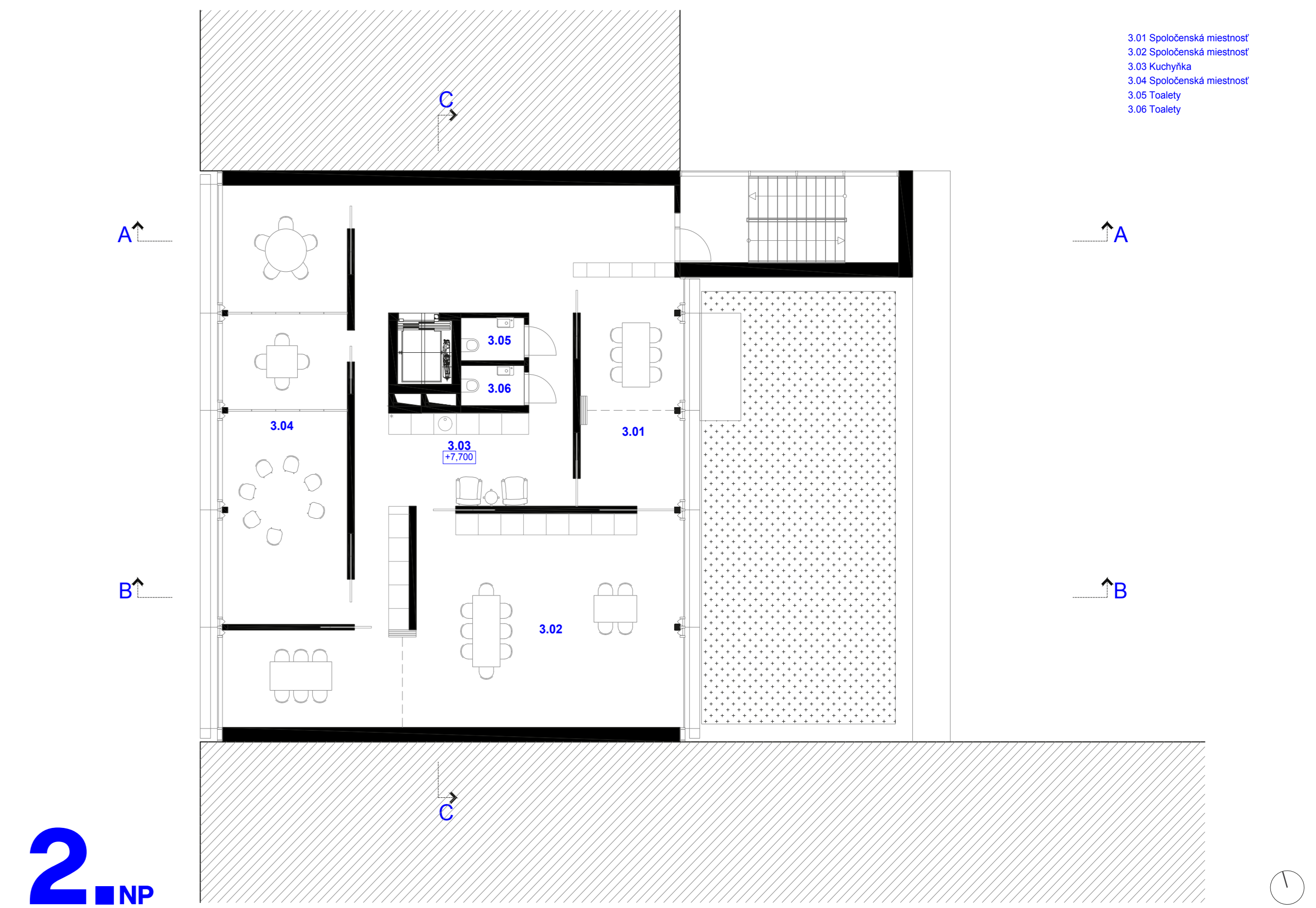
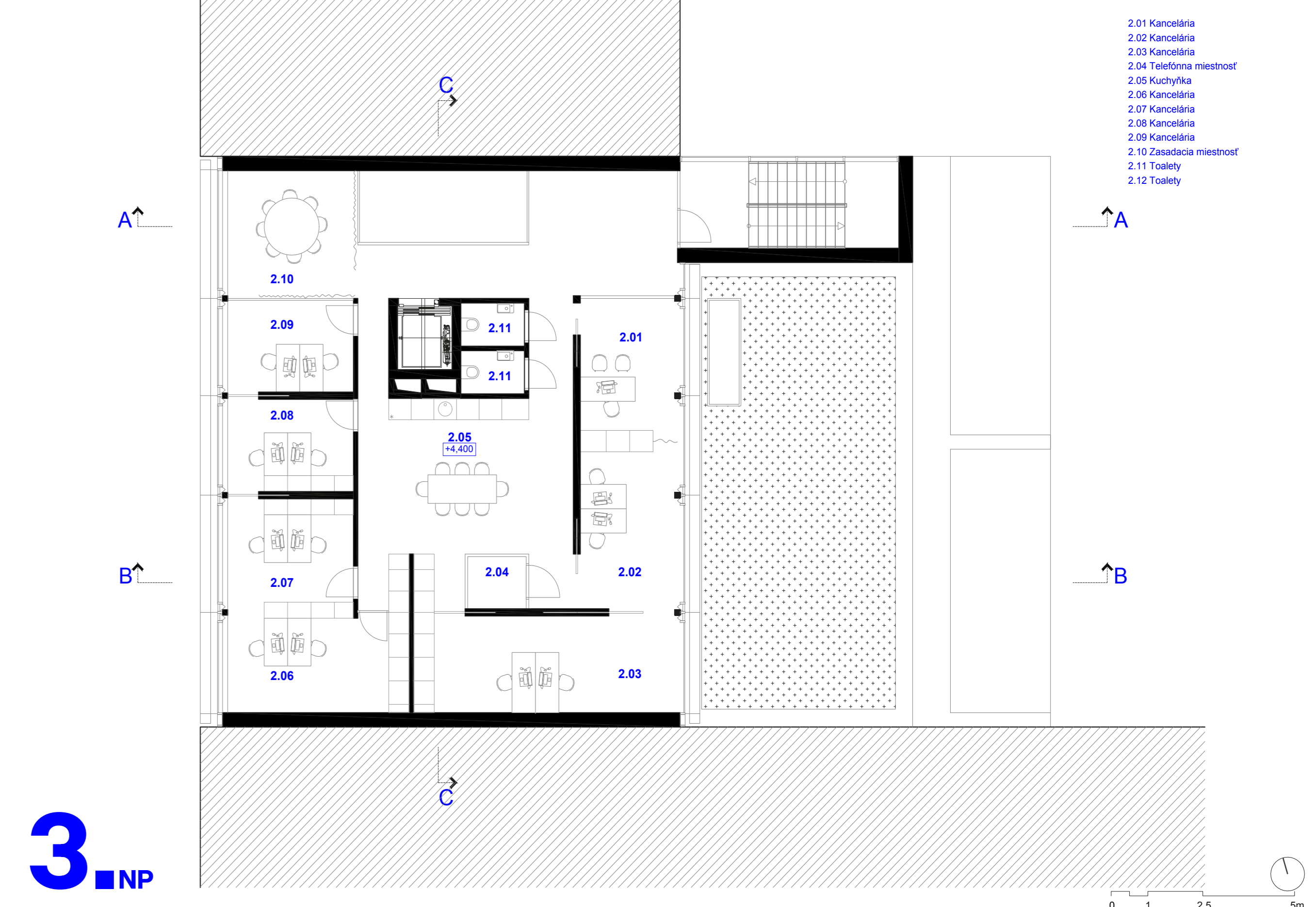
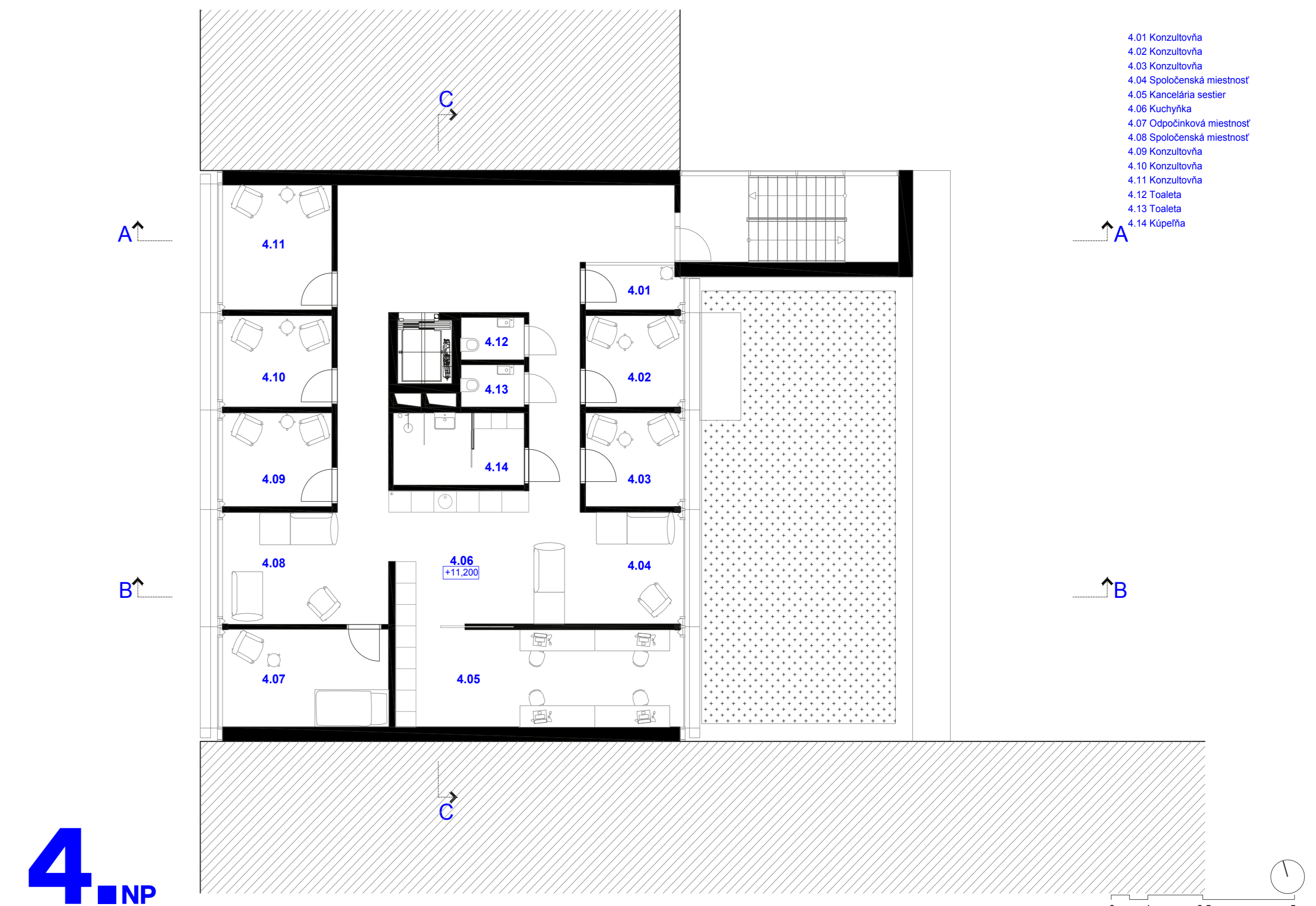
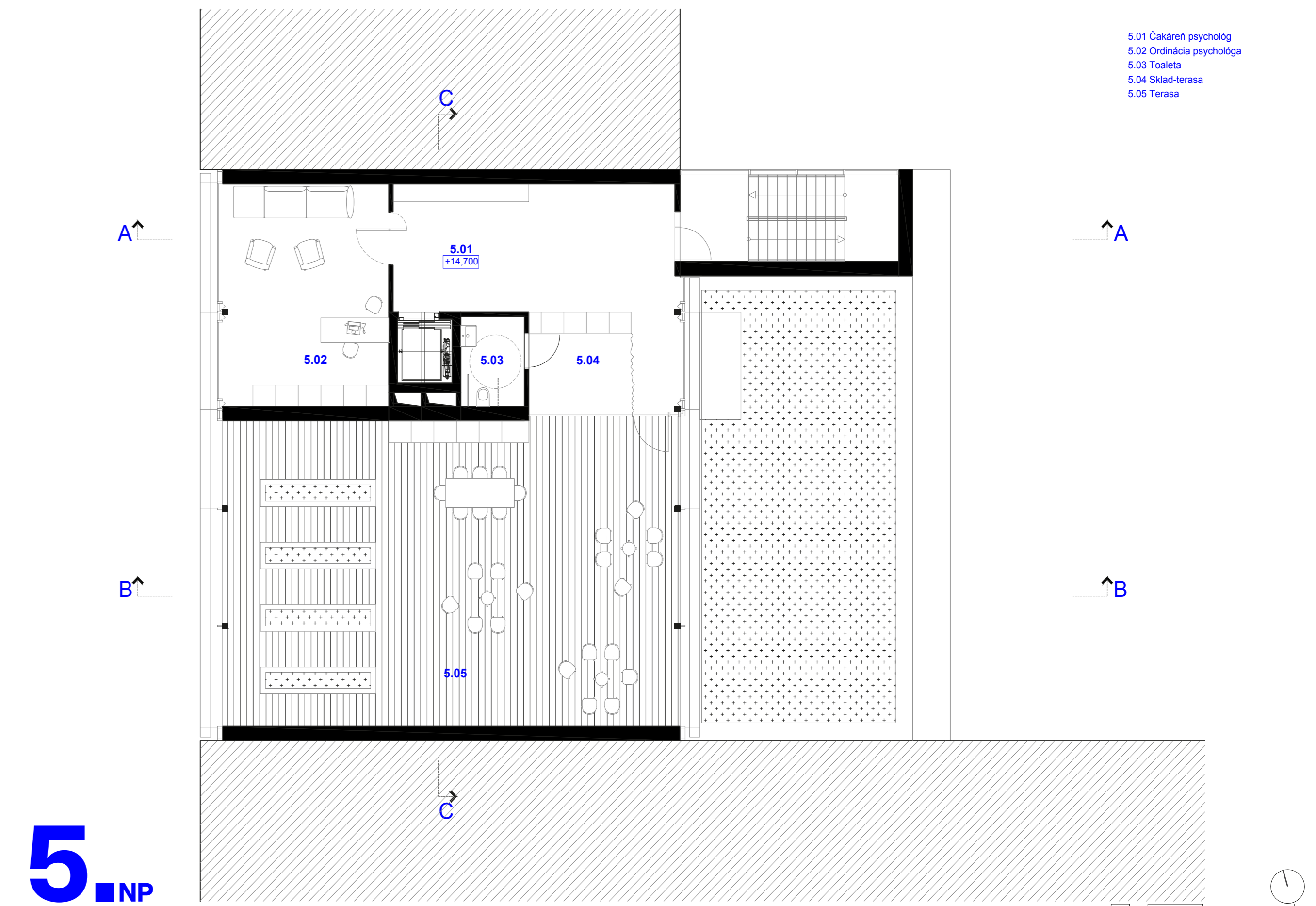
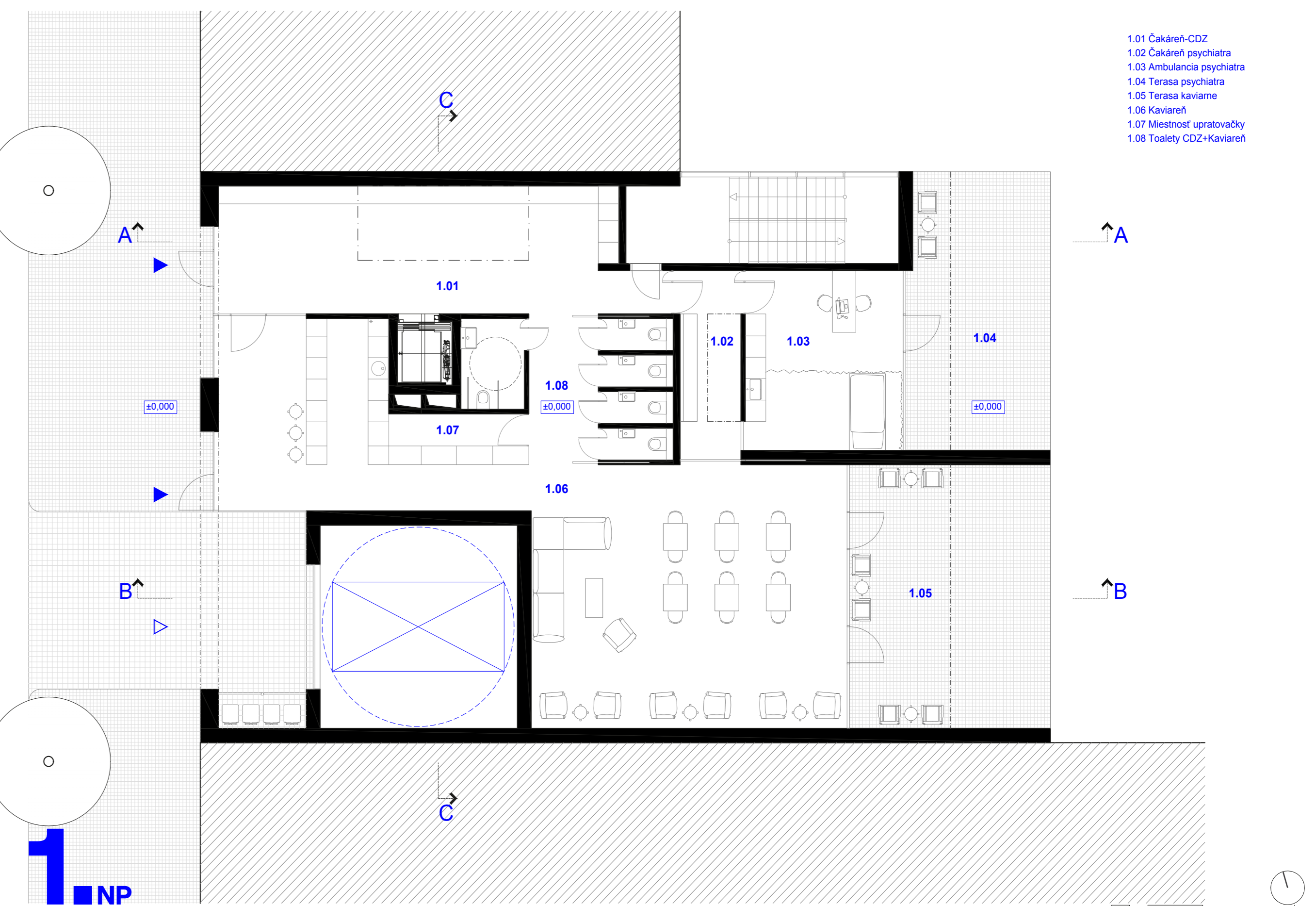
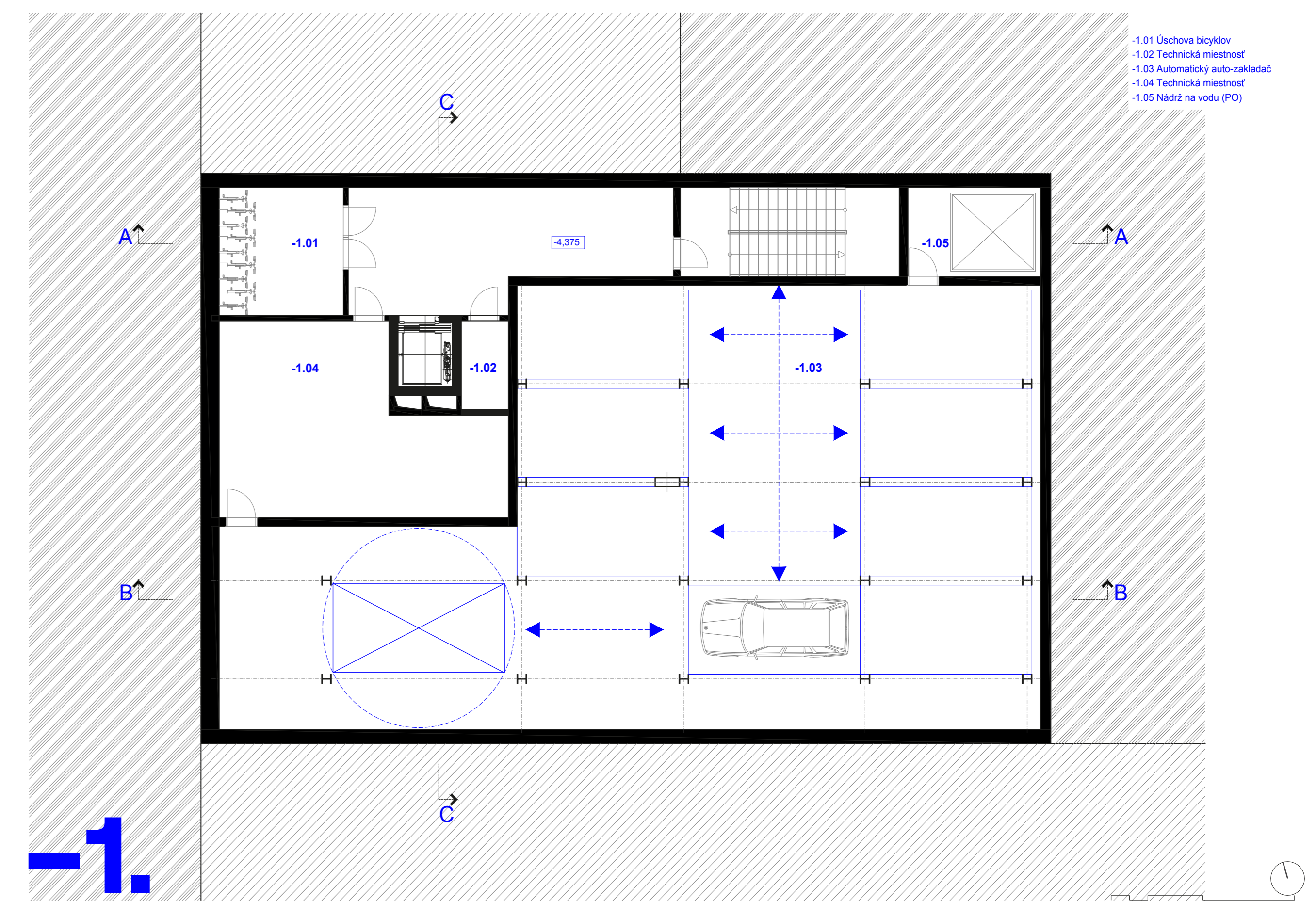




VIZUALIZÁCIA_ČELNÝ POHĽAD



AUTORSKÁ SPRÁVA
Návrh Centra duševného zdravia reaguje na súčasnú reformu psychiatrickej starostlivosti a na mnohohodnotný rozhovor a konzultácie s odborníkmi, ktorí v tejto oblasti pracujú, prípadne sú v nej inak involvovaní.
Samotný objekt je vššný a prívätivý zároveň. Pomáha klientovi sledovať svoju cestu k duševnému zdraviu. Je dostupný, čiataťelný a zároveň začína všetky procesy s klientom. Hneď v parterí dáva klientom na výber, čo je pre mnohých nesmierne dôležité, pritom ich k ničomu nenúti, skôr im pomáha.

MIESTO
Výber lokality reaguje na analýzy, z ktorých vyplýva, že Praha 7 zatiaľ nemá svoje CDZ. Miesto na Osadní ulici, pri Ortoňovom námestí, je vynikajúco dostupné verejnou a osobnou dopravou, s bohatou občianskou vybavenosťou a históriou.

SÚČASNÝ STAV
V súčasnosti na parcele stojí objekt, ktorého príbeh je nedohľadateľný. Návrh uvažoval aj s jeho zachovaním a nadstavením o objekt CDZ, avšak kvôli otvoreniu parteru do ulice, vyplneniu prázdných priestorov a vytvoreniu parkovacích možností sa s jednopodlažnou budovou nepočíta. Zároveň návrh skúma prevádzkové možnosti CDZ a umiestnenie vrámcí mestskej štruktúry, čím prispieva k začleneniu a detabuizácii témy duševného zdravia.

OBJEKT CENTRA DUŠEVNÉHO ZDRAVIA
Budova má 5 nadzemných podlaží a jedno podzemné, v ktorom sa nachádza základňa automobilov, úložisko bicyklov a technické zariadenie.
Vysunutú schodisko uvoľňuje dispozíciu, v ktorej strede sa nachádza hygienické jadro a výťah. Všetky miestnosti sú tak umiestnené na fasáde.

Prevádzka CDZ je prevrátená a začína na piatom podlaží, klient postupne zostupuje dole k parteru. Na piatom podlaží sa nachádza kancelária psychológa a priestorová terasa, ktorá ponúka priestor na spoločné trávanie časa a rôznorodé vonkajšie aktivity.

Na štvrtom podlaží sa nachádzajú intímne konzultovne, odpočívare, kúpeľňa a miestnosť pre sestry.
Tretie podlažie je naopak otvorené, s voľnou dispozíciou a miestnosťami deliteľnými posuvnými priečkami, ktoré sú určené na diskusie, spoločné aktivity a terapie.

Druhé podlažie je venované administratívne centru, nachádzajú sa tu kancelárie a zasadacia miestnosť. Priestor je vizuálne prepojený cez galériu so vstupom do CDZ.
Parter je rozdelený na dve časti – vstup do CDZ a kaviareň. Obe časti sú prepojené priechodnými priestormi, čiže v akomkoľvek momente môže klient CDZ vstúpiť do kaviarene, prípadne naopak.

EXTERIÉR
Fasáda v parterí reaguje svojou tvrdosťou na pôvodný objekt, avšak je prístupnejšia z ulice. Tvori ju pevný betónový rám so vstupmi a výhľadom. Zvyšné podlažia majú na fasáde predradené lamely, ktoré bránia vstupu slnečných lúčov do budovy, jej prehlietaniu a zároveň pracujú s intimitou a tieňom. Izolačnú fasádu v druhom pláne tvorí pevné zasklenie s vetracími klapkami, ktoré sa otvárajú automaticky, prípadne na doopyt užívateľa. V ustúpenom podlaží, respektíve na časti terasy, sú lamely fixné.

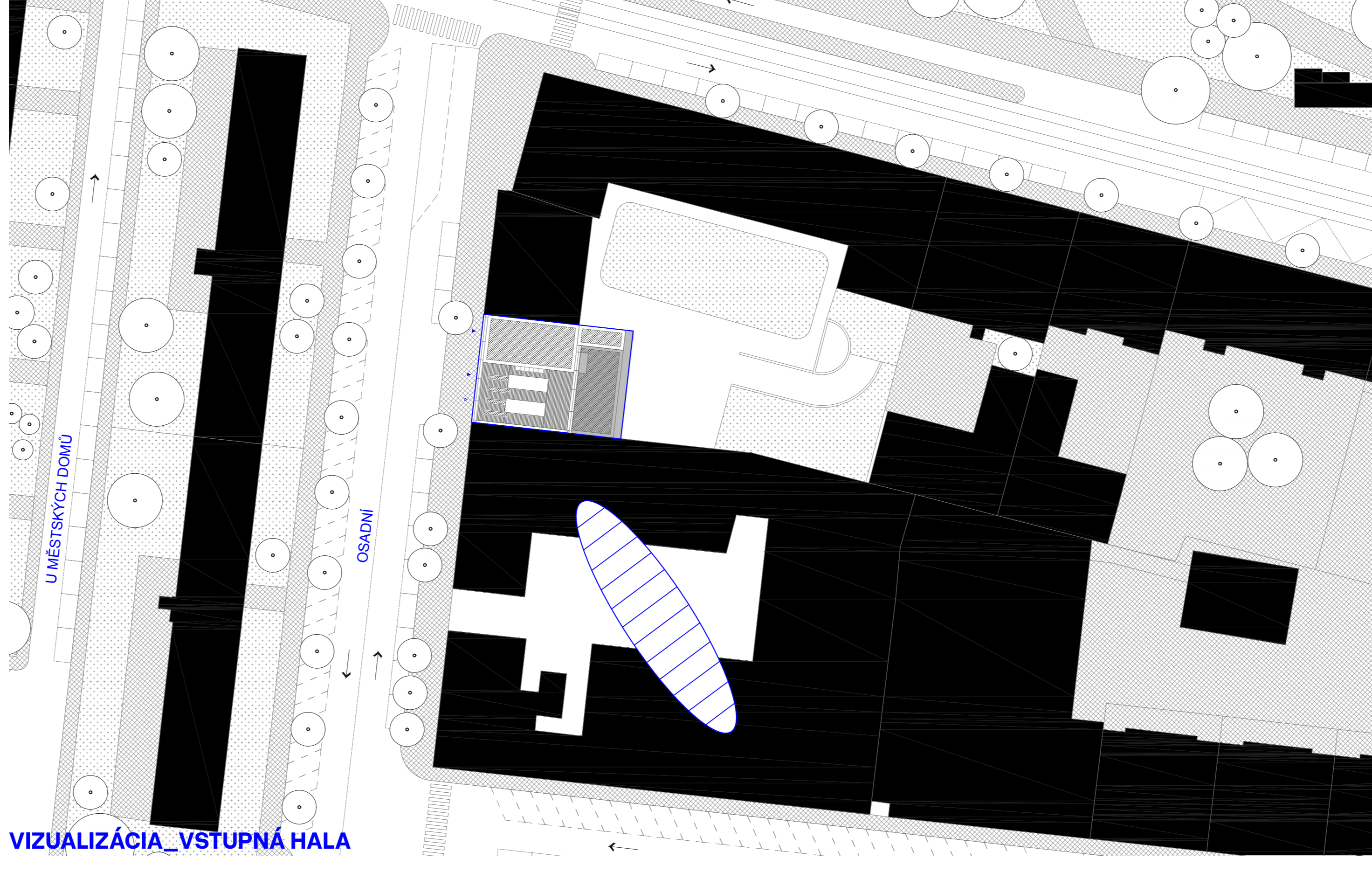
PREVÁDZKOVÁ SCHÉMA
Proces začína na vrchnom podlaží, klient prechádza postupne sa rozvíjajúcimi dispozíciami až do integrujúceho parteru, ktorý je otvorený aj verejnosti.



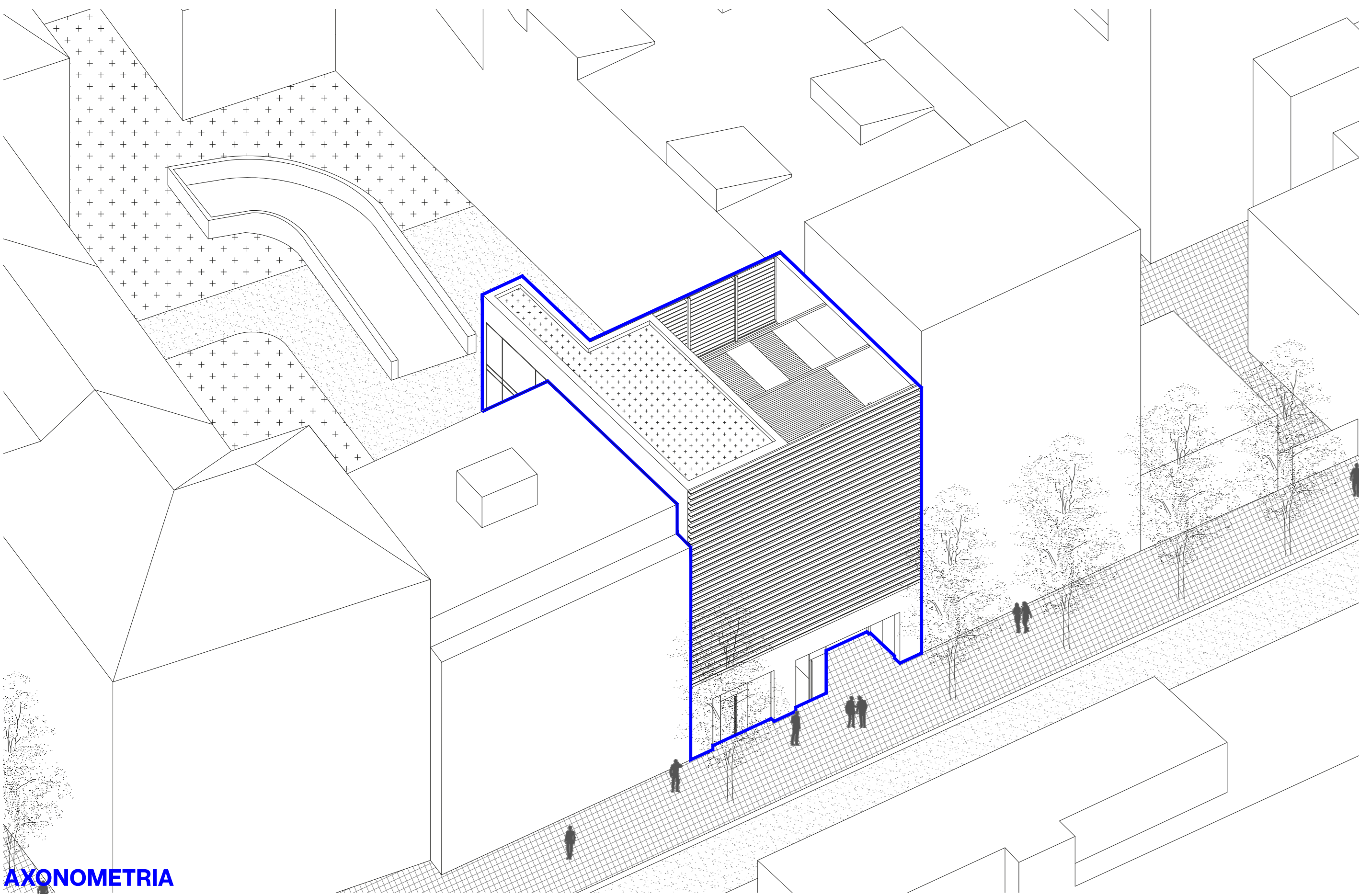
VIZUALIZÁCIA_KONZULTAČNÁ MIESTNOSŤ



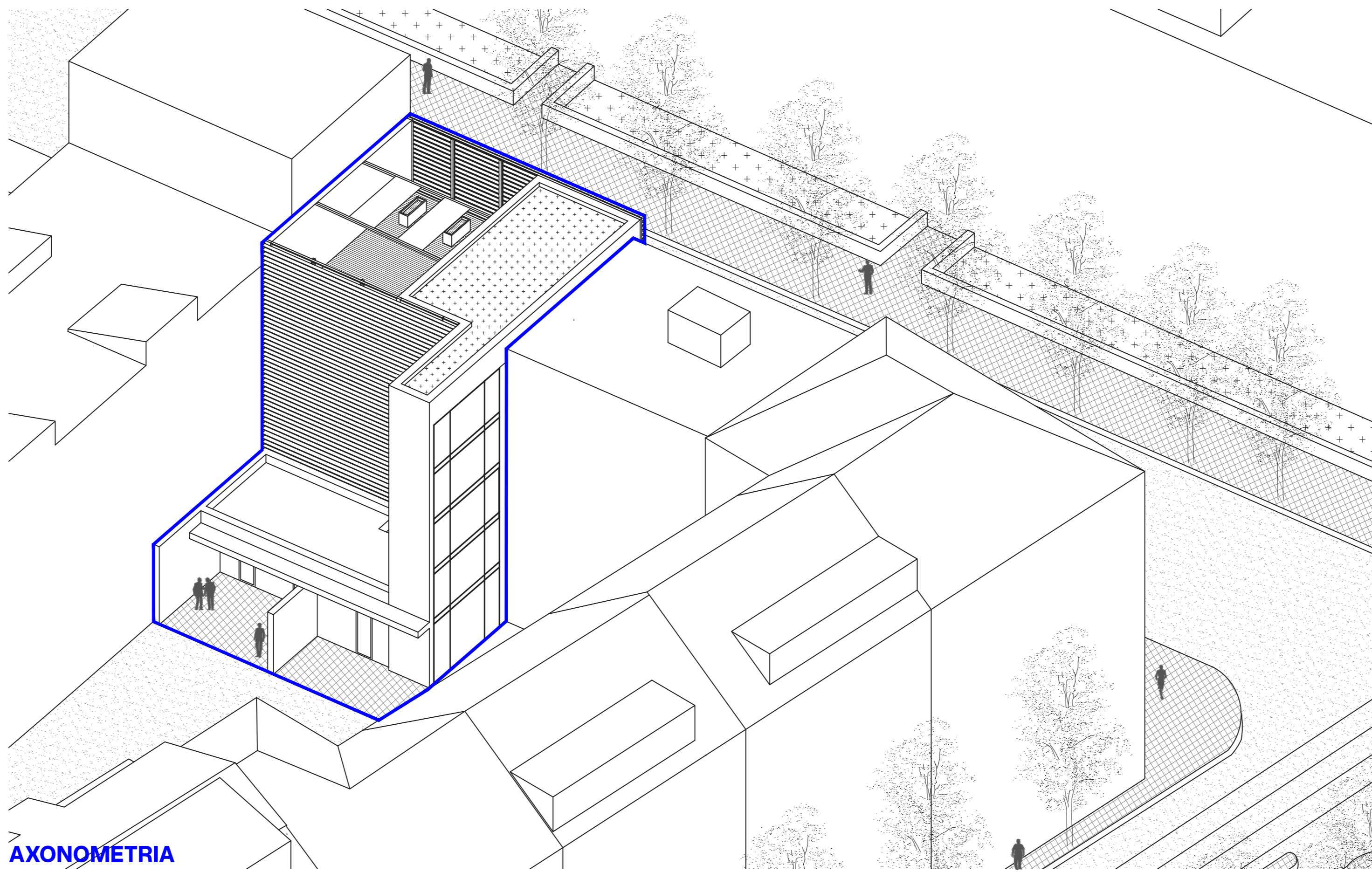
VIZUALIZÁCIA_VSTUPNÁ HALA



VIZUALIZÁCIA_VSTUPNÁ HALA



AXONOMETRIA



AXONOMETRIA