

Návrh intranetu pro vybranou firmu

Intranet design for a selected company

2024

Iaroslav Mitiaev

Typ práce: Bakalářská práce

Studijní program: Ekonomika a management

Vedoucí práce: doc. Ing. Tomáš Kubálek, CSc.

Škola: České vysoké učení technické v Praze

Fakulta/ústav: Masarykův ústav vyšších studií

Abstrakt

Tato bakalářská práce se zabývá návrhem vnitřního prostředí *intranet* pro vybranou firmu v prostředí Microsoft SharePoint. Teoretická část seznámí s problematikou ICT a především intranetu. Jsou rozebrány výhody jeho využití v managementu a důležité kroky při jeho plánování a zavedení. Dále následuje seznámení se SharePointem, popis jeho možností a příklady využití společně s dalšími aplikacemi Microsoft. Na konci teoretické části je porovnání SharePointu a jiného prostředí pro vytváření webů. Praktická část je věnována primárně vybrané firmě. Po stručném seznámení s firmou následuje studium interních procesů pomocí správy a analýzy polostrukturovaných rozhovorů s vedoucími jednotlivých oddělení. Výsledkem analýzy je popis požadavků firmy k řešení nového intranetu. Další část je věnována popisu zpracovaného řešení. Závěrem práce je hodnocení zpracovaného návrhu a doporučení ke zlepšení. Hodnocení je včetně zpětné vazby ze strany firmy.

Abstract

This bachelor thesis deals with the design of an *intranet* for a selected company in MS SharePoint environment. The theoretical part introduces the issues of ICT and especially intranet. The advantages of its use in management and important steps in its planning and implementation are discussed. It is followed by an introduction to SharePoint, a description of its possibilities and examples of its use jointly with other Microsoft applications. At the end of the theoretical section, a comparison of SharePoint and the other one web development environment is presented. The practical part is devoted primarily to the selected company. A brief introduction to the company is followed by a study of the internal processes through the administration and analysis of semi-structured interviews with department heads. The analysis results in a description of the firm's requirements for a new intranet solution. The next section is devoted to a description of the developed solution. The thesis concludes with an evaluation of the developed project and recommendations for improvement. The evaluation includes feedback from the company.

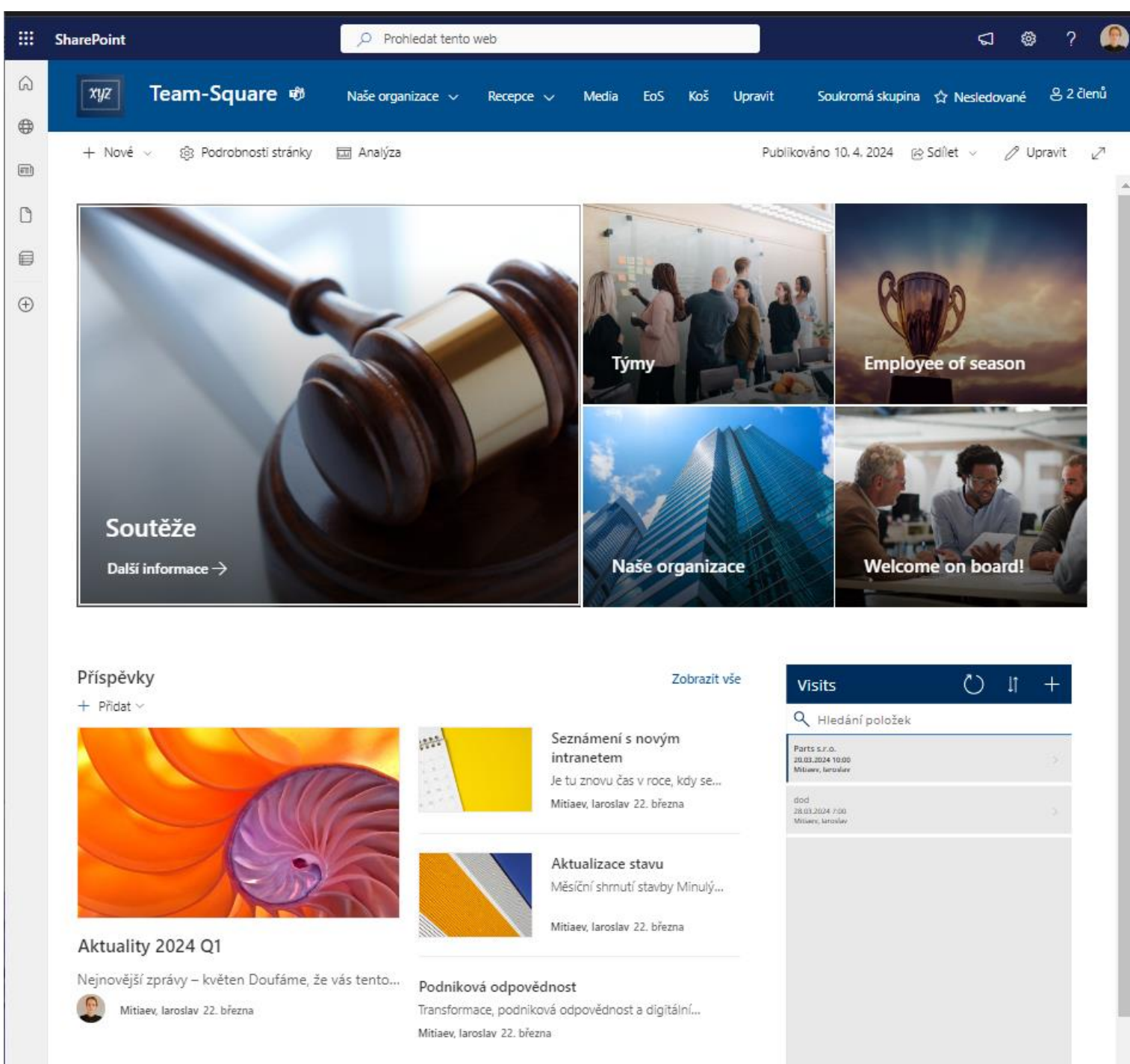
Infoweb Square

Informační web „Square“ je základním kamenem nabízeného intranetu. Poskytuje zaměstnancům informace o firmě, kanceláři a okolí. Kromě toho má různé možnosti interakce. Většina stránek aktuálně využívaného webu byla přemístěna sem. Nový web se pokusil o zlepšení navigace a uživatelské zkušenosti. Byly nabídnuty nové nástroje pro zlepšení každodenního života v kanceláři.

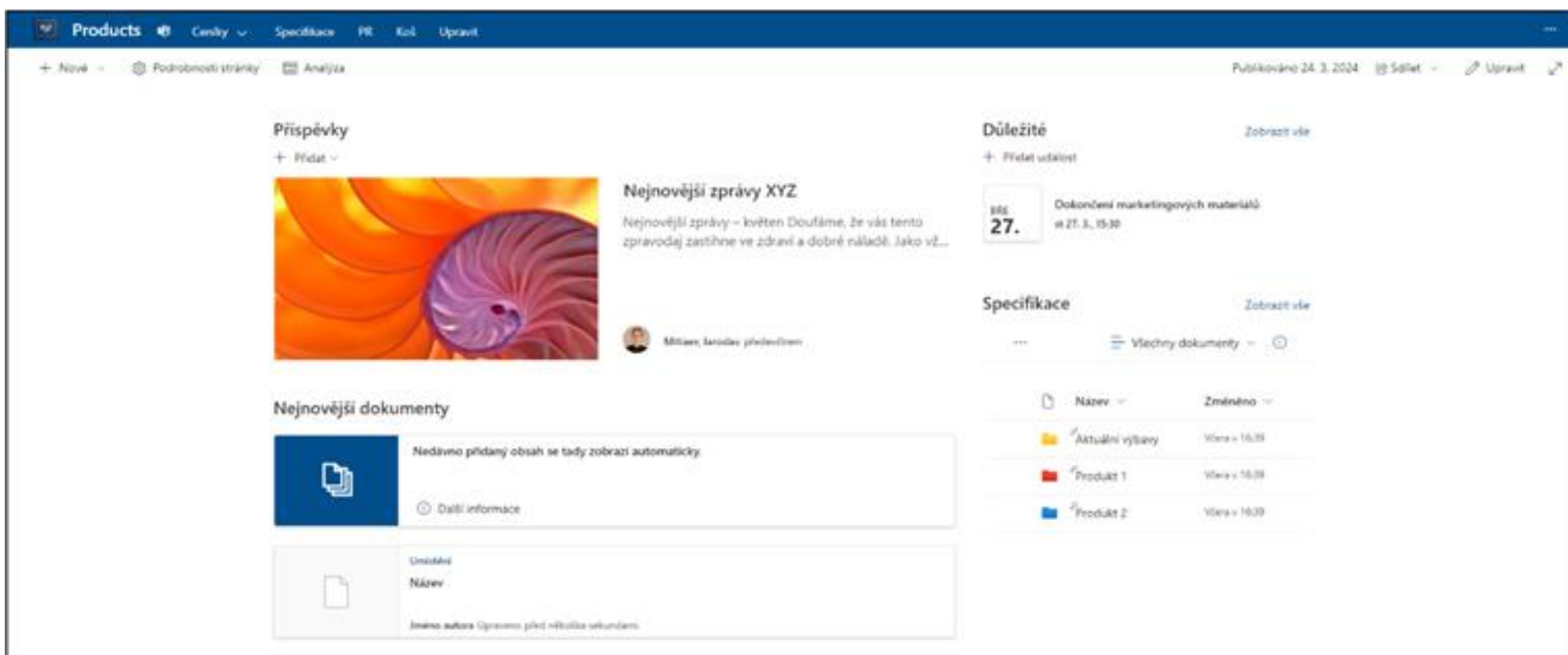
Domovská stránka

Uživatelé vítá hlavní banner s rychlými odkazy na často používané stránky webu. Tyto odkazy mohou být snadno změněny po dalším průzkumu či v rámci testování.

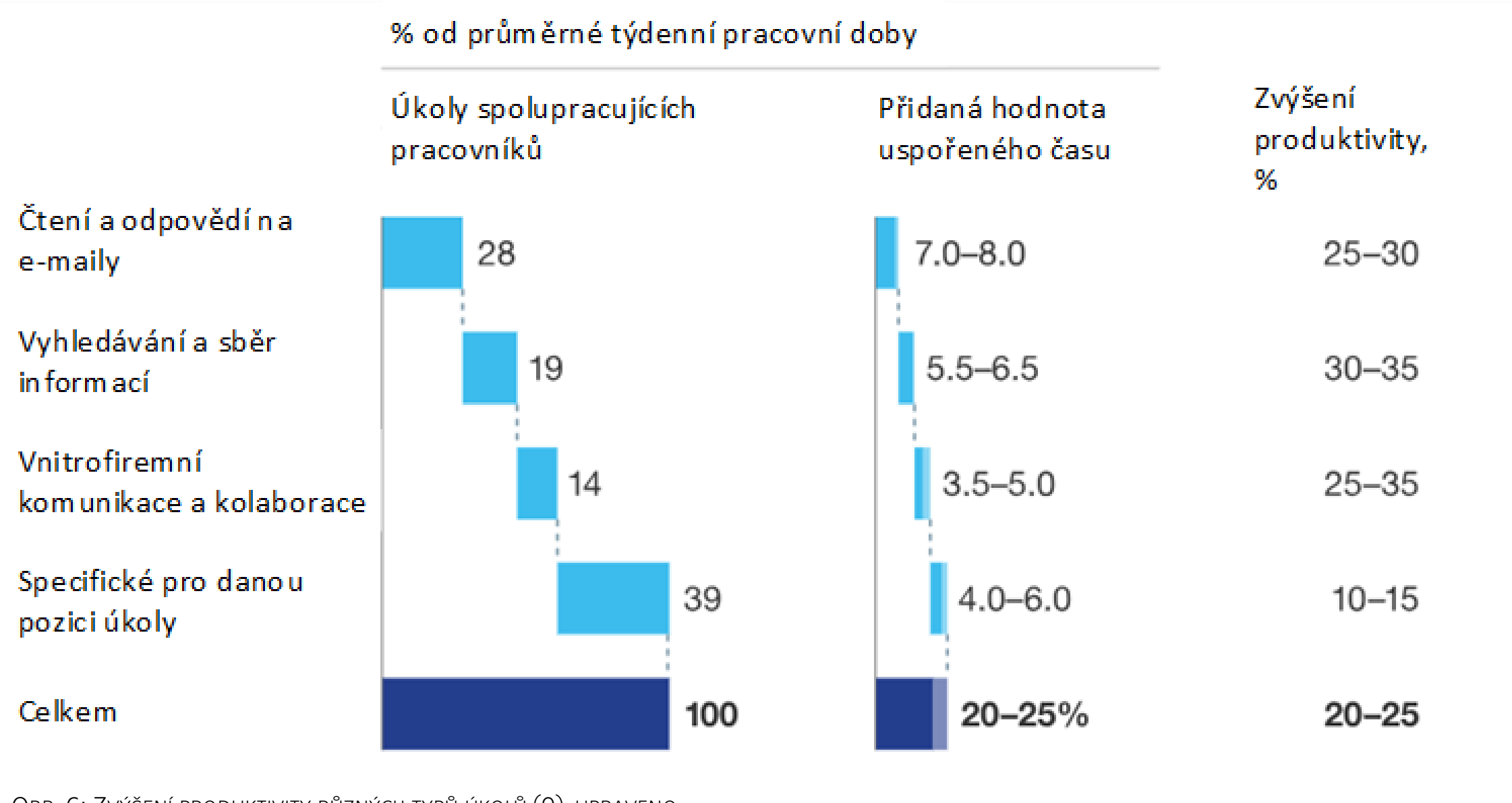
Dále jsou na stránce příspěvky. Splňují role firemních novinek a jsou efektivnějším nahrazením hromadných e-mailů. Vpravo od příspěvků je malá aplikace Visits, která je propojena se seznamem návštěv. Zobrazuje nadcházející návštěvy, které jsou seřazeny podle času. Pomocí tlačítka nahoře se dá také přidat nová položka hned na domovské stránce.



DOMOVSKÁ STRÁNKA WEBU „SQUARE“



OBR. 44: WEB PRODUCTS



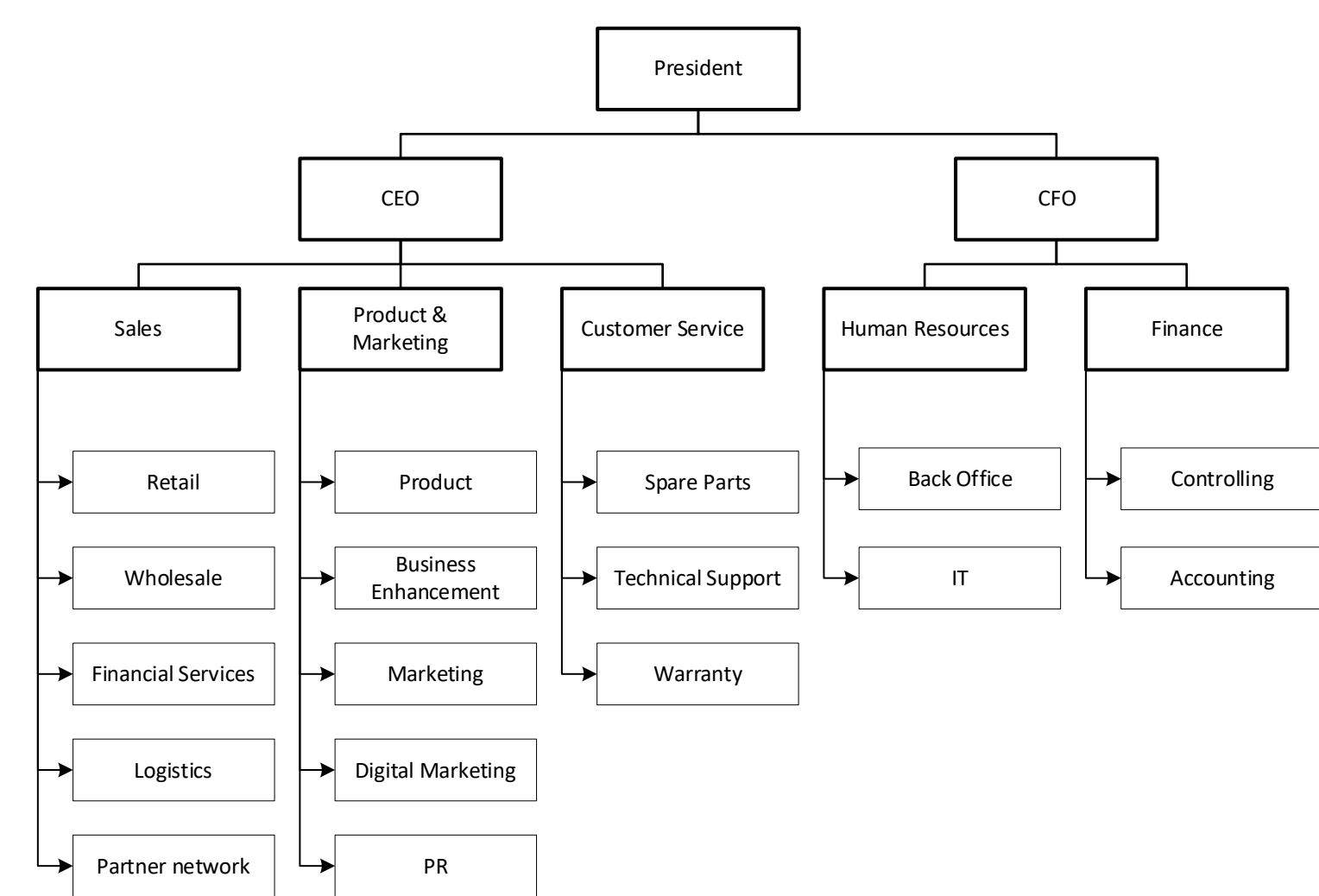
OBR. 6: ZVÝŠENÍ PRODUKTIVITY RŮZNÝCH TYPŮ ÚKOLŮ (9), UPRAVENO

Využití sociálního aspektu intranetu pro zefektivnění vnitřních procesů podniku

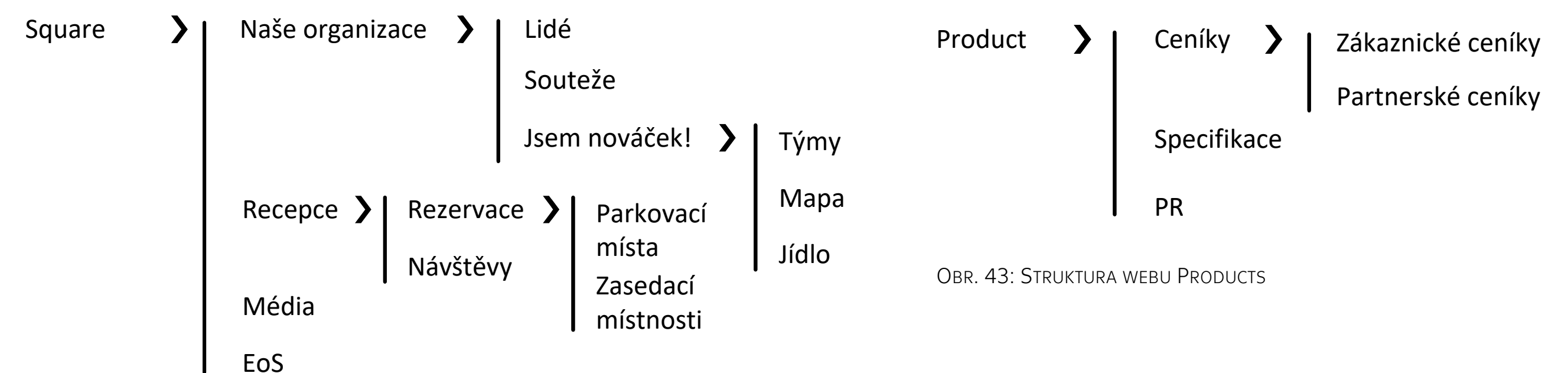
Podniky pochopily, že je možné využít benefity sociální interakce pracovníků k zefektivnění procesů ve firmě. McKinsey Global Institute (MGI) ve svém reportu uvedly, že využití sociálních aplikací a nástrojů ke zlepšení komunikace, sdílení znalostí a kolaborace uvnitř podniku i kolem něj má dvojnásobný potenciál ve srovnání s využitím pouze pro rozvoj produktů, marketingu a podpory zákazníků. MGI má předpoklad, že společnosti, které plně zavedly sociální technologie do svých procesů, mají možnost zvýšit produktivitu *spolupracujících pracovníků*, tedy vysoce kvalifikovaných pracovníků o 20 až 25 procent. (9)

Bude vhodné přesněji definovat pojem *interagující/spolupracující pracovníky*. MGI zahrnuje do tohoto pojmu zaměstnance, jejichž práce vyžaduje složitou interakci s dalšími lidmi a nezávislé rozhodování. Do skupiny takových pracovníků spadají právníci, inženýři, manažeři, obchodní zástupci a další odborníci. (9)

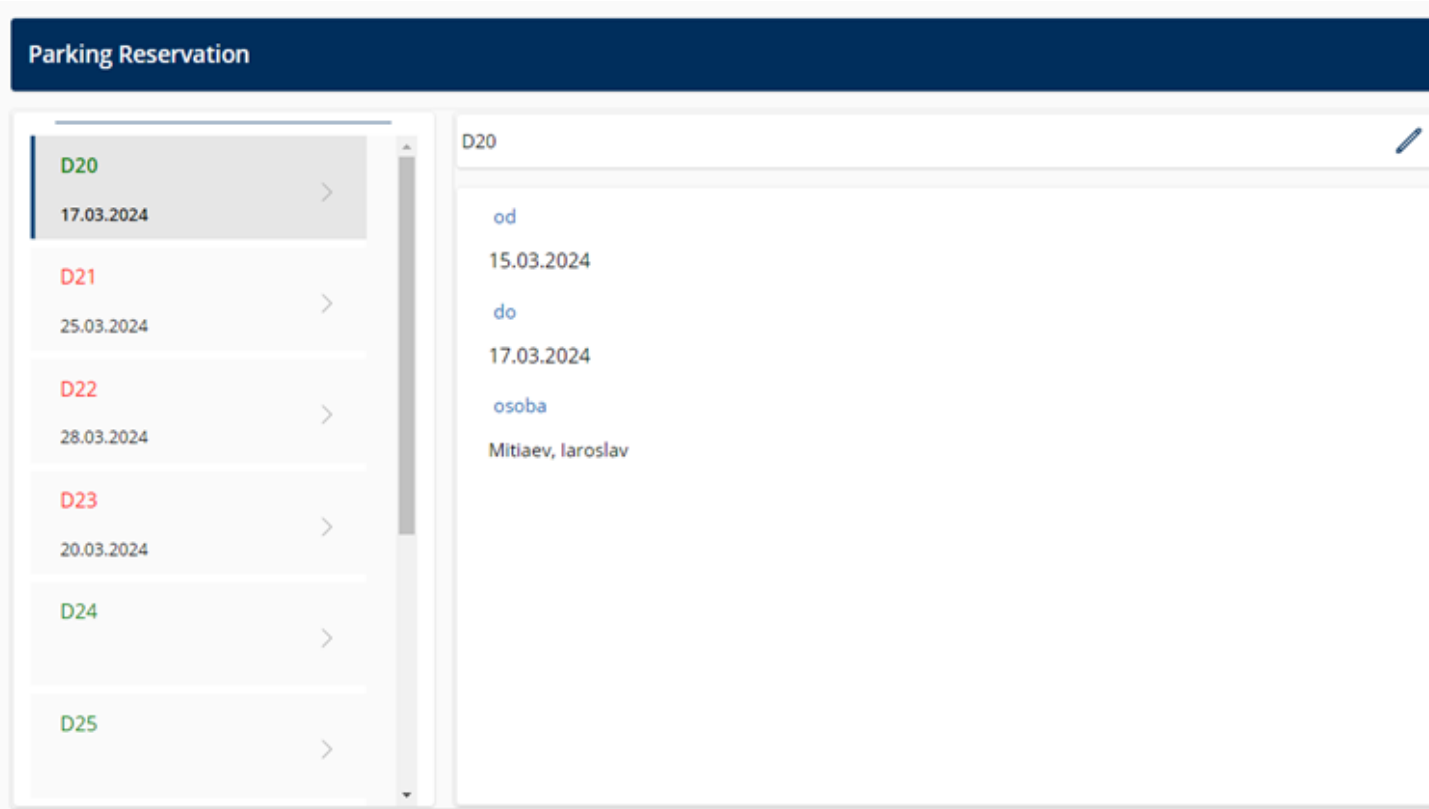
Kromě toho (10) zjistil a potvrdil, že takové sociální systémy fungují jako „strategický nástroj pro podporu firemní kultury“. To, jak lidé v podniku komunikují, má zásadní význam pro zavedení a prosazování firemní kultury. Usnadnění výměny informací a týmová spolupráce významně pomáhají posílení firemní kultury.



OBR. 17: ORGANIZAČNÍ STRUKTURA VYBRANÉ FIRMY



OBR. 22: STRUKTURA WEBU "SQUARE"



OBR. 33: APLIKACE PARKING RESERVATION

Představení vybrané firmy

Analyzovaná společnost je oficiální dovozce technicky složitých produktů těžkého průmyslu a jejich příslušenství do České republiky. Prodává svoje produkty jak přímo, tak prostřednictvím autorizované partnerské sítě. Pracuje jak pro B2C (business to client), tak i B2B (business to business) trh. Ve svém oboru je podle procenta prodaných dělů na trhu jednou z největších firem v České republice. Společnost prodává produkty vlastní výroby i přeprodává produkty od jiných výrobců. Zmíněná firma je součástí velkého koncernu a je podřízena evropské centrále.

Ve vybraném podniku pracuje přibližně 80 zaměstnanců. Firma se dělí na pět základních úseků: Sales, Product and Marketing, Customer Service, Human Resources a Finance. Každý úsek se dělí na několik oddělení, z nichž v každém působí cca. 5 – 10 pracovníků. V následujících kapitolách budou popsána jednotlivá oddělení, a to jak z hlediska jejich náplně práce, tak i toho, jak spolupracují s ostatními odděleními v rámci firmy.

OBR. 43: STRUKTURA WEBU PRODUCTS

Rezervace parkovacích míst

Firma vlastní několik služebních vozů, které využívají zaměstnanci. Kromě toho je omezený počet míst na parkovišti. Primárně je využívají zaměstnanci pro služební vozy, ale místa nejsou vždy obsazena, takže další zaměstnanci mají možnost zaparkovat vlastní auta. Proto vznikla potřeba nějakého systému rezervací pro efektivní využití míst.

Stránka obsahuje aplikaci Power Apps „Parking reservation“. Aplikace je propojena s tabulkou, obsahující následující pole:

- Parkovací místo – číslo parkovacího místa.
- Datum zahájení – nastavení nepovolí zadat dřívější než dnešní datum.
- Datum skončení – stejné nastavení jako u zahájení.
- Osoba – ten, kdo zarezervoval.

Vertikální galerie položek vlevo ukazuje všechny parkovací místa a datum jejich uvolnění. Pro nejlepší orientaci a přehlednost je nastaveno tak, že číslo míst, která jsou volná k dnešnímu dnu, jsou vypsána zelenou barvou, v opačném případě červenou. Vpravo jsou podrobnosti o rezervaci a tlačítko pro novou rezervaci.

Web „Products“

Jako podřízený web byl vytvořen web Products, který je zaměřen pro uspořádání informací o produktech firmy a kooperaci pracovníků jak uvnitř oddělení Product, tak i pro další oddělení. Podrobněji cílovou skupinu tohoto webu vymezuje kapitola věnovaná informačním tokům, spojeným s produktovou informací.

Podle struktury na obrázku 43 je na webu vytvořena navigace, která uspořádává stejnojmenné knihovny dokumentů. Ceníky jsou používány různými odděleními, hlavně z úseku Sales a také jsou odesílány obchodním partnerům. Popisek v navigaci předchází výběru dvou kategorií: *zákaznické* nebo *partnerské ceníky*.

Knihovna *specifikace* je určena pro ukládání všech souborů, obsahujících informace o produktech firmy, specifikačních listů, podkladů pro školení informací o nových produktech.

Knihovna *PR* slouží pro podobné účely jako *specifikace*, ale je zaměřena na účely marketingu a PR, například popisy akčních nabídek produktů a marketingové podklady.

Domovská stránka využívá následující součásti: Příspěvky webu a nadcházející události pro sdílení aktuální informací a důležitých eventů. Je přidána webová součást *zvýrazněný obsah* pro zobrazení nedávných změn v dokumentech webu. Ve zbývajícím místě je přímé propojení na jednu z knihoven webu.