



# PORTFOLIO

NOVÉ DVORY - POLIKLINIKA  
Viktoriia Bezverkhnia, 5. semestr, ATZB

ateliér Juha - Navrátil - Tuček

## POPIS PROJEKTU

Poliklinika se nachází v Nových Dvorech v Praze Lhotce. Projekt se nachází v těsné blízkosti nové stanice metra D, která je ve výstavbě, v rozvojové oblasti, která se dříve zdála být nevhodná pro rozvoj infrastruktury. Hlavní myšlenkou byla udělat dominantu projektu a otevřít vstup do areálu školy, školky a sportovního centra.

Hlavní vstup je na straně hlavní ulice nebo další vstup ze strany areálu. Ukázat, že poliklinika může poskytovat nejen zdravotní prostředí, ale může být i multifunkční budovou nejen pro nemocné, ale i pro zdravé. Poliklinika má 7 podlaží a jedná se o multifunkční budovu: v parteru se nachází ordinace pro dospělé, dále kavárna, lékárna, oční optika, informační bod a kartotéka a praktici pro děti, je zde také šatna pro personál. Hlavní myšlenkou projektu je atrium, které je viditelné ve všech patrech a ve kterém můžete trávit čas: sednout si na lavičku a kochat se rostlinami. Dětské oddělení má atrium pro nemocné i zdravé děti, kde mohou trávit čas hrou, zatímco čekají na návštěvu lékaře. V druhém patře se nachází ordinace zubního lékaře, vyšetřovna RTG a odběry, uprostřed je recepce. Pacienti mají dostatek prostoru pro čekání na termín. Třetí a čtvrté patro vypadají podobně, ale mají odlišné funkce: chirurgie, logopedie, gynekologie, neurologie a rehabilitace, psychiatr a psycholog, gastroenterologie, kardiologie, pracovní sester a administrativa. V pátém patře se nachází zaměstnanecká jídelna a společenské místnosti pro schůzky. V šestém patře se nachází fitness centrum a tělocvična pro různé sporty a v nejvyšším patře jsou místnosti k pronájmu soukromým lékařům.

Poliklinika má také dvoupodlažní parkoviště s místy pro osoby se zdravotním postižením a místy pro kočárky s dětmi, dále jsou zde různé technické místnosti a dvě požární východy. Parkoviště tvoří modul celého projektu. Druhá úroveň parkoviště jde stranou kvůli obtížnému terénu v oblasti a skutečnosti, že na straně areálu vedle polikliniky je prostor s velkým množstvím lidí a z konstrukčních důvodů musí mít parkoviště dostatečnou vrstvu nad sebou.

Pro fasádu jsem zvolila keramické desky Argethon a betonové panely. Fasádu doplňuje také nápis „Poliklinika“, který v noci svítí. Pro „lehkost“ a lepší osvětlení v 1. NP poliklinika má prosklené plochy, stejně jako v jídelně a tělocvičně. Samotné ordinace lékařů mají velká okna s fixným sklem a otevírací částí okna.

Z jídelny je také přístup na terasu v pátém patře, odkud se můžete podívat do atria nebo využít tento prostor pro venkovní sporty.

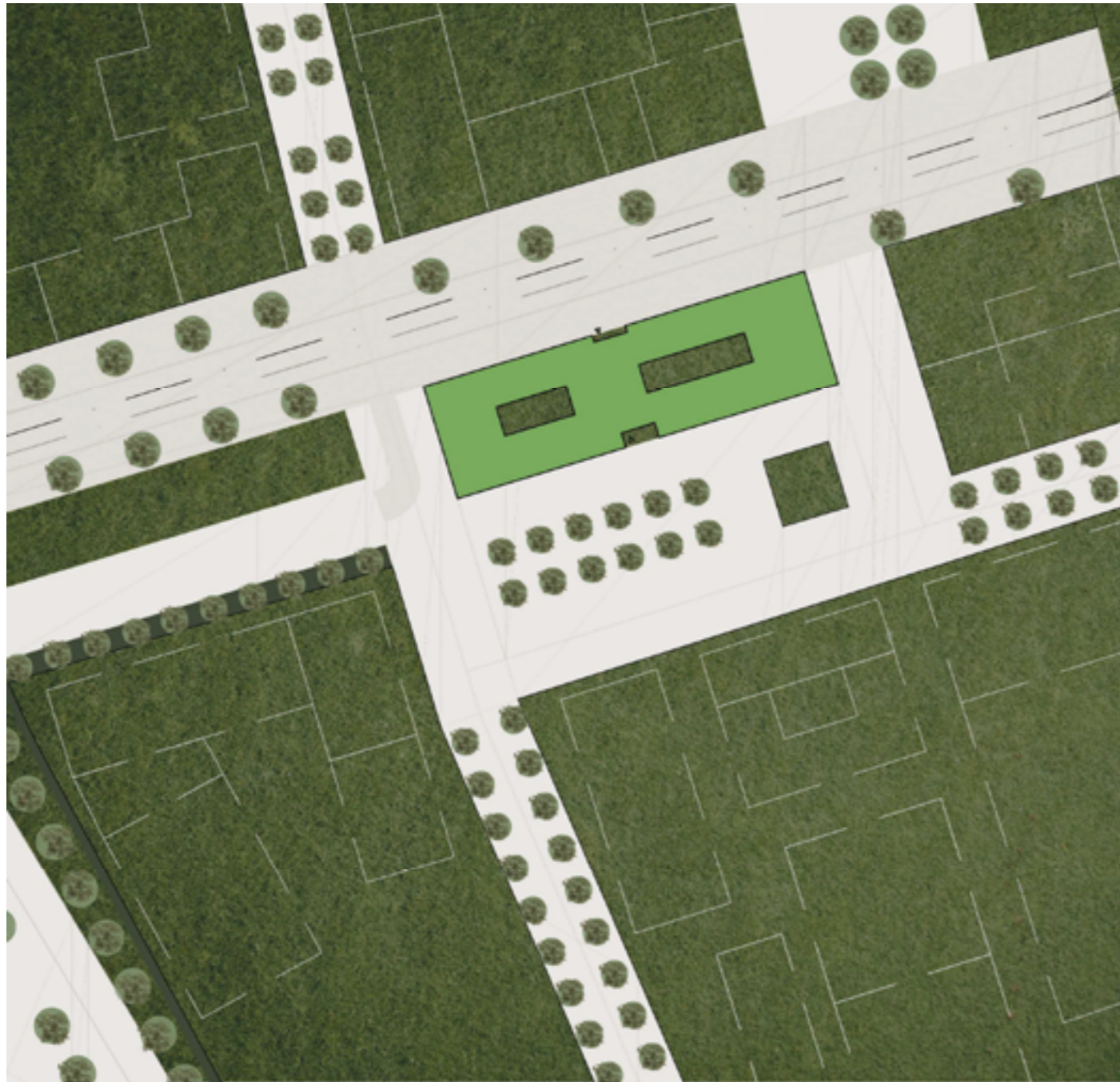


## TABULKA BILANCI

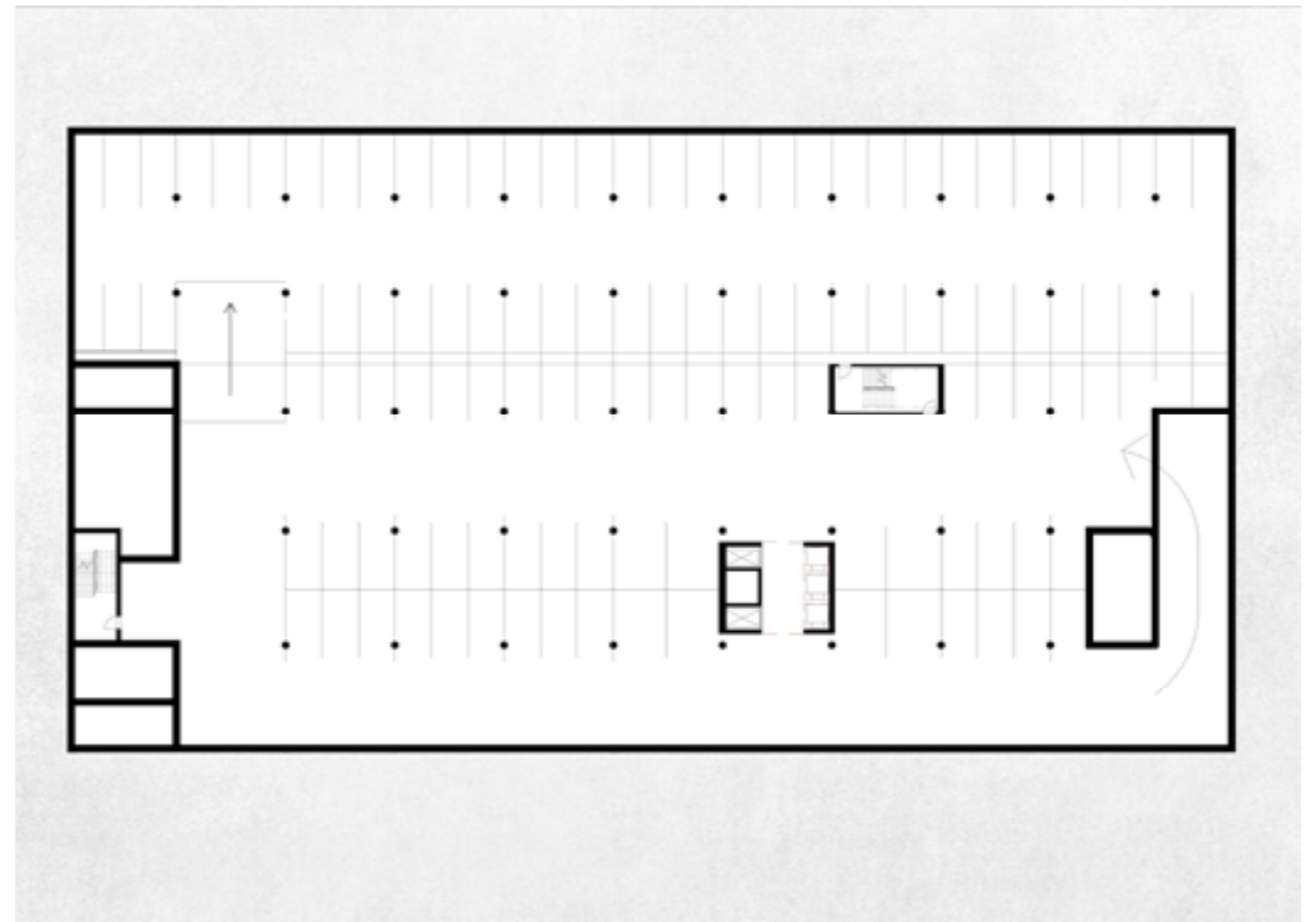
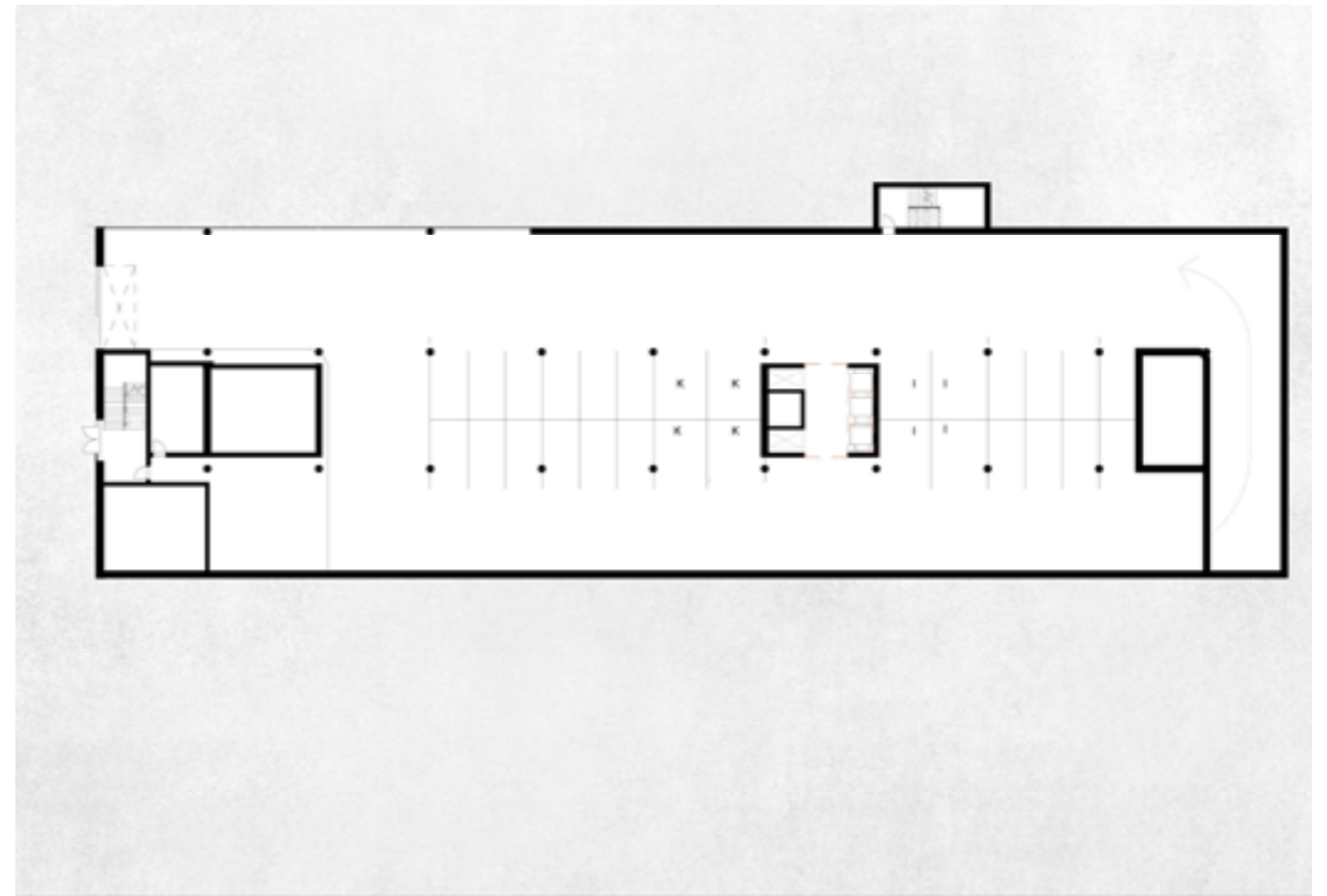
plocha pozemku	2277.35 m <sup>2</sup>
zastavěná plocha	2239.00 m <sup>2</sup>
hrubá podlažní plocha	1580,12 m <sup>2</sup>
obestavěný objem	48306,32 m <sup>3</sup>



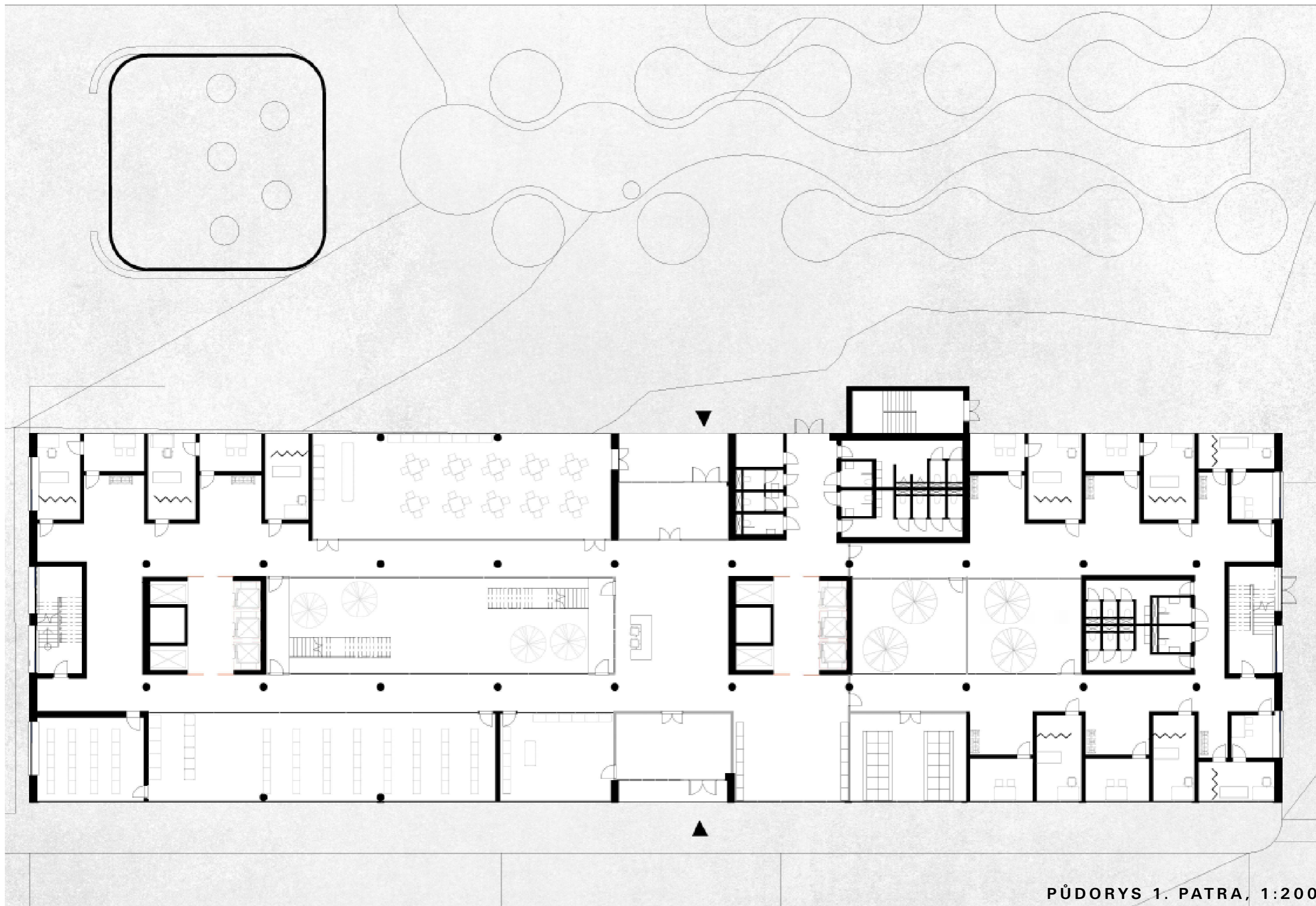




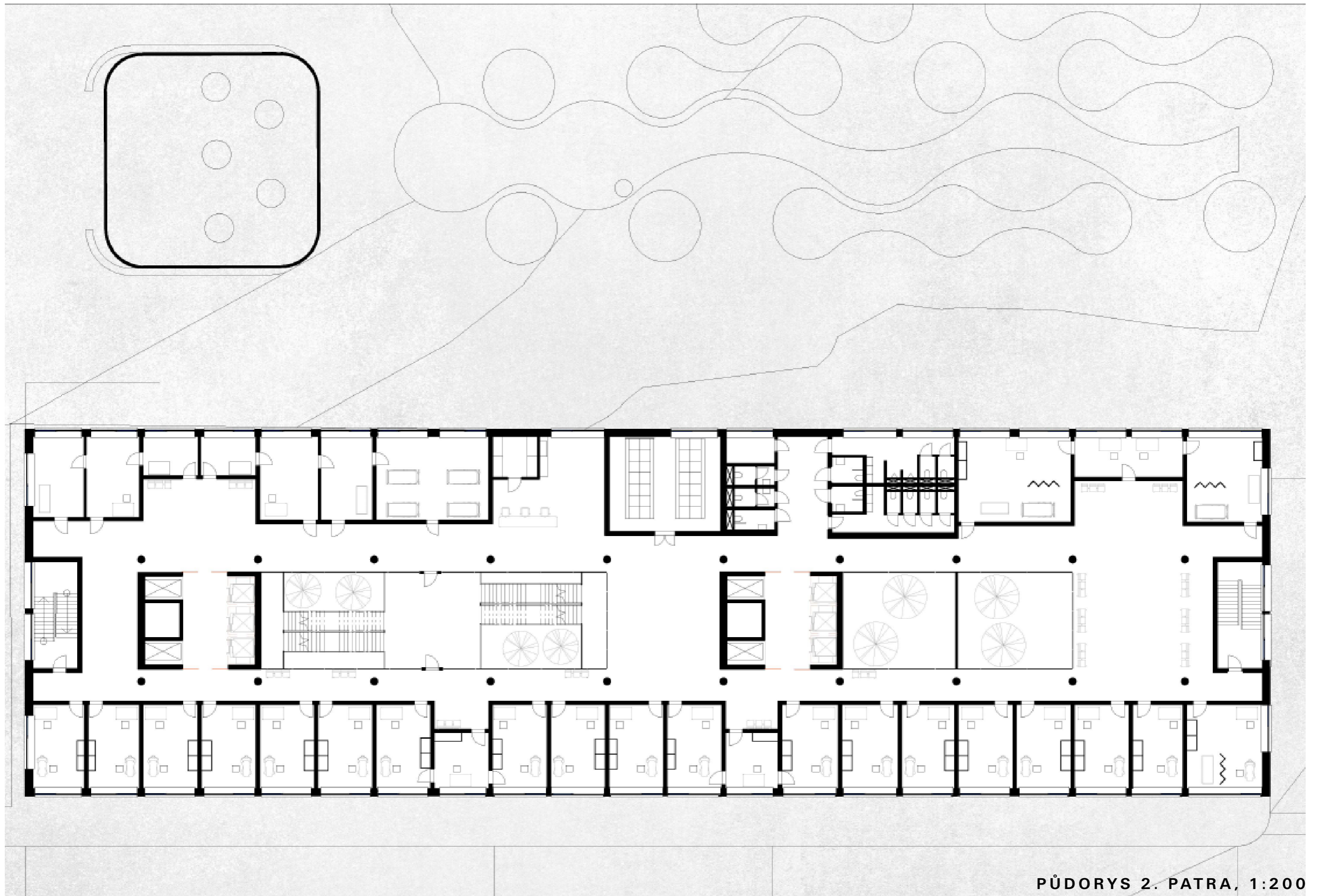
SITUACE, 1:500

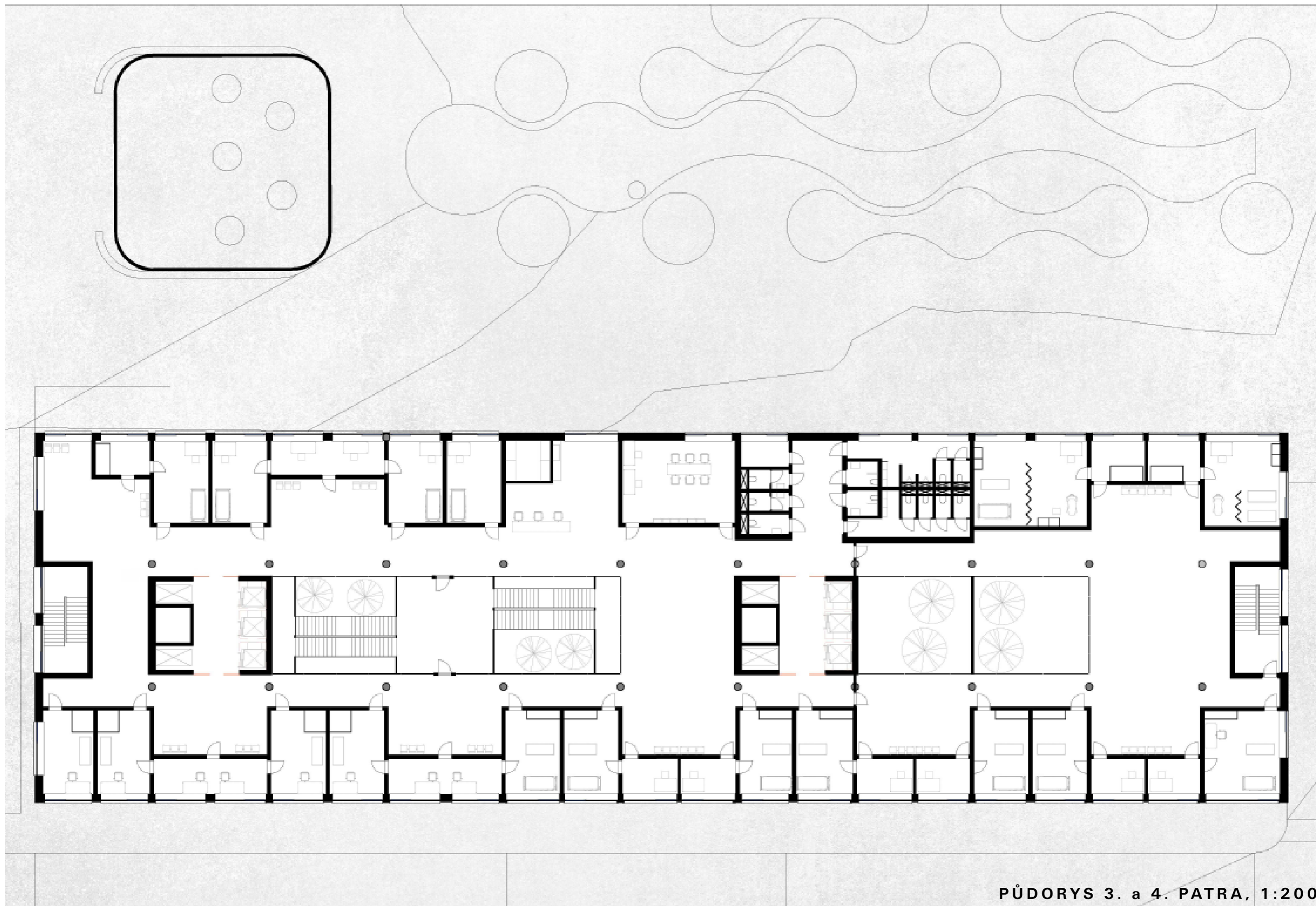


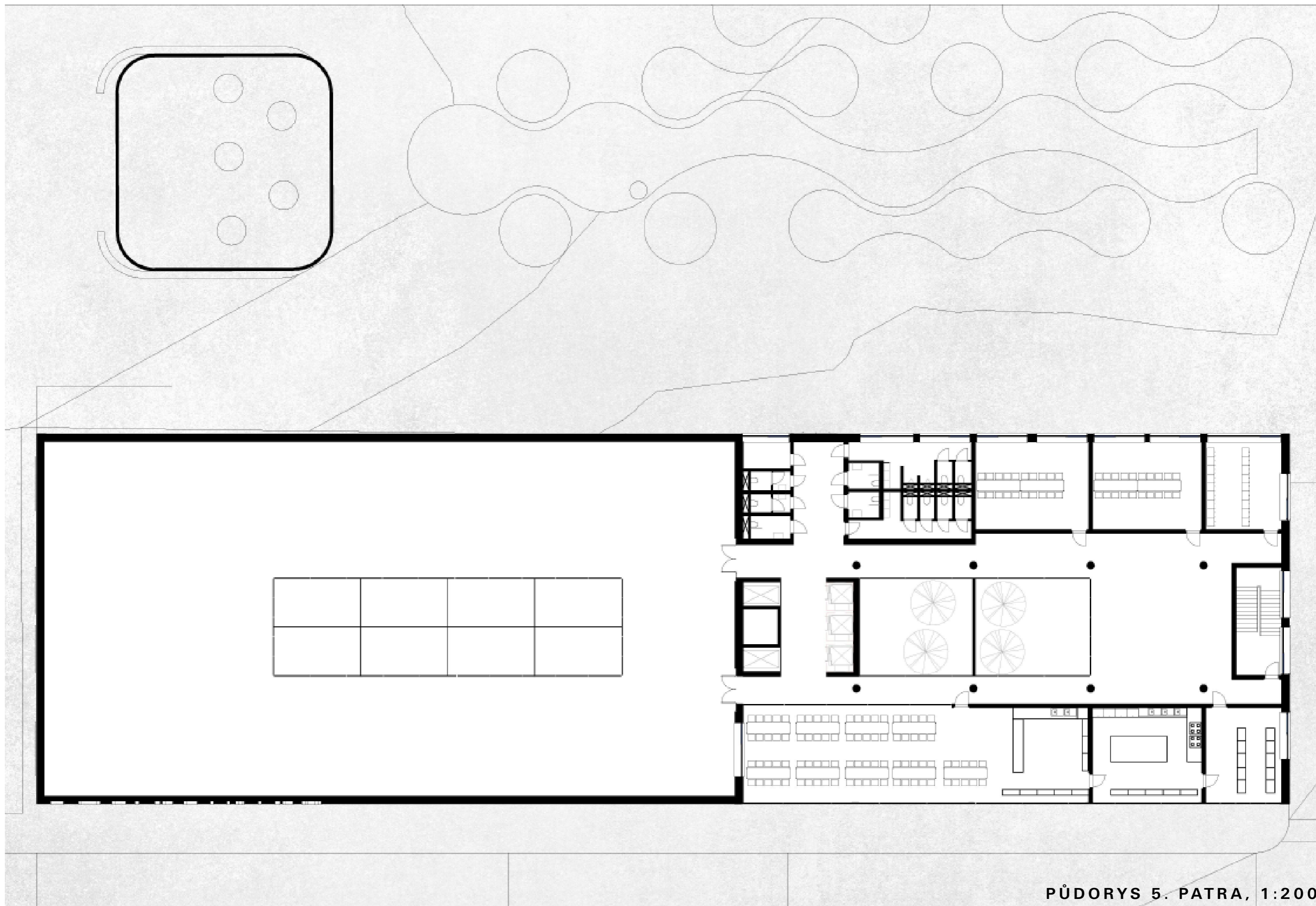
PŮDORYSY PŘÍZEMÍ, 1:500



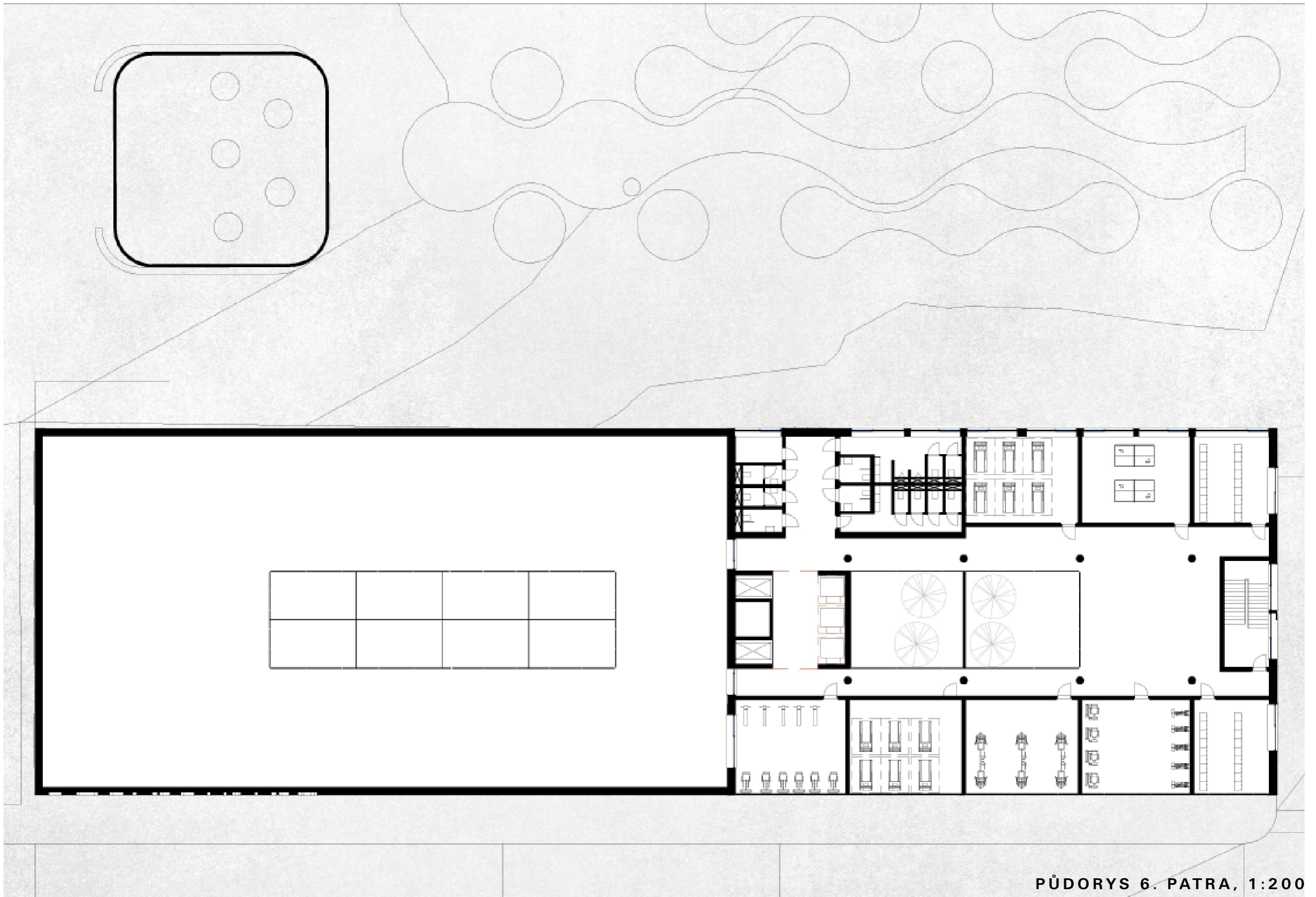


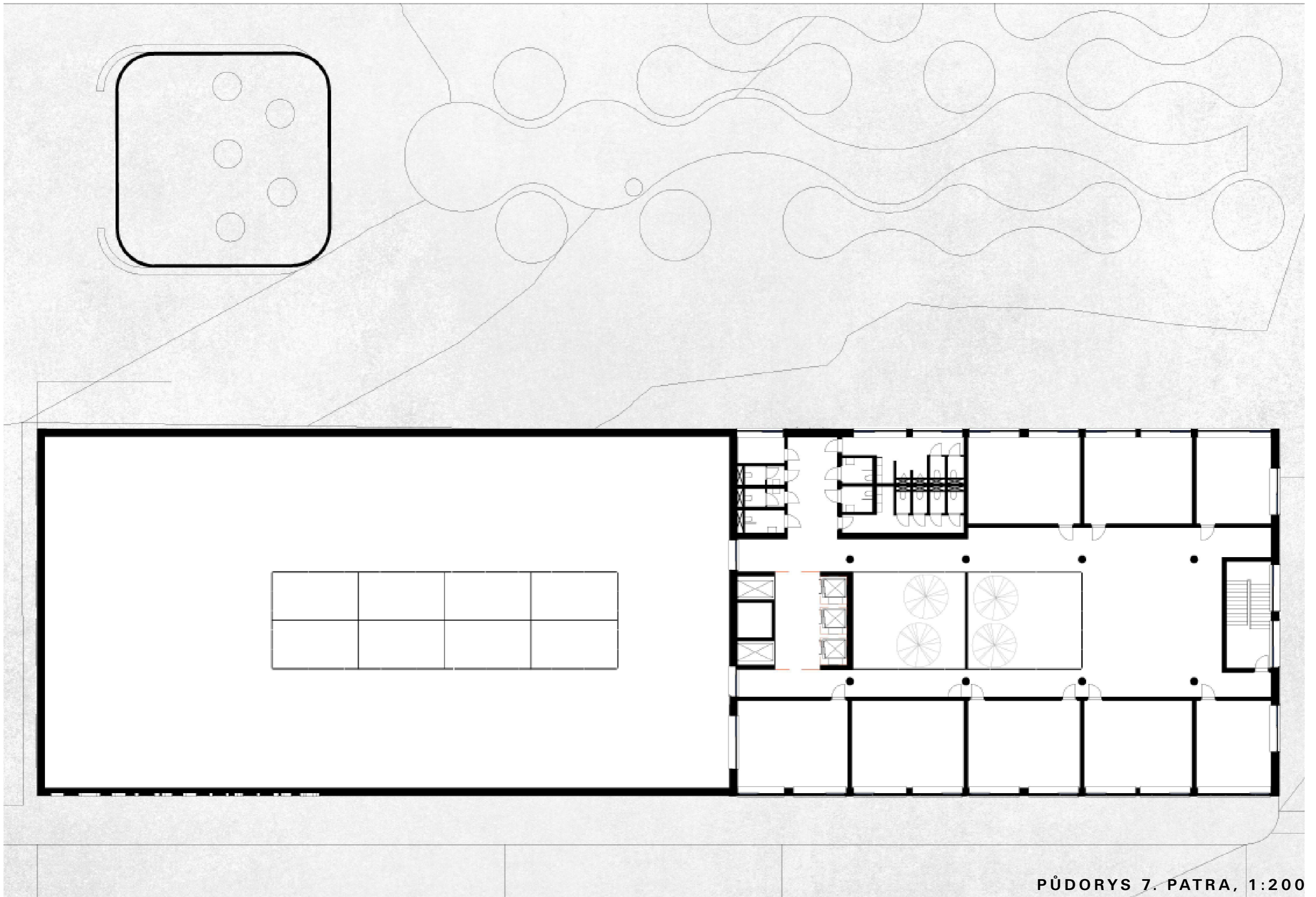


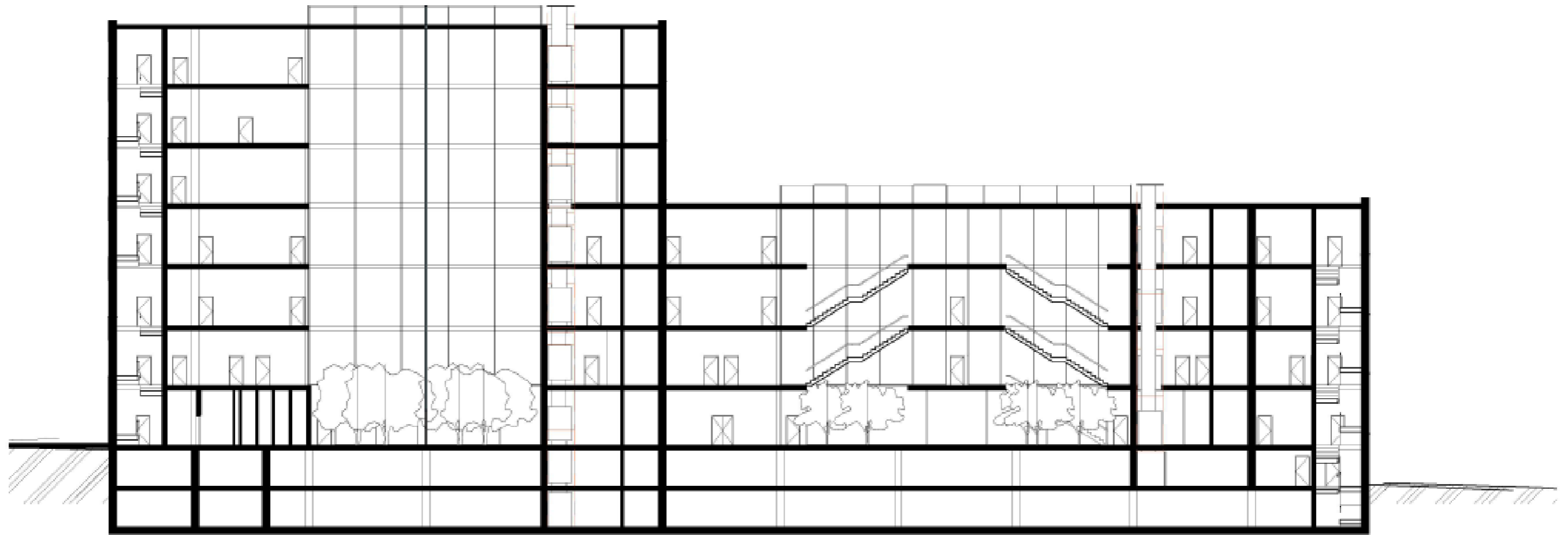




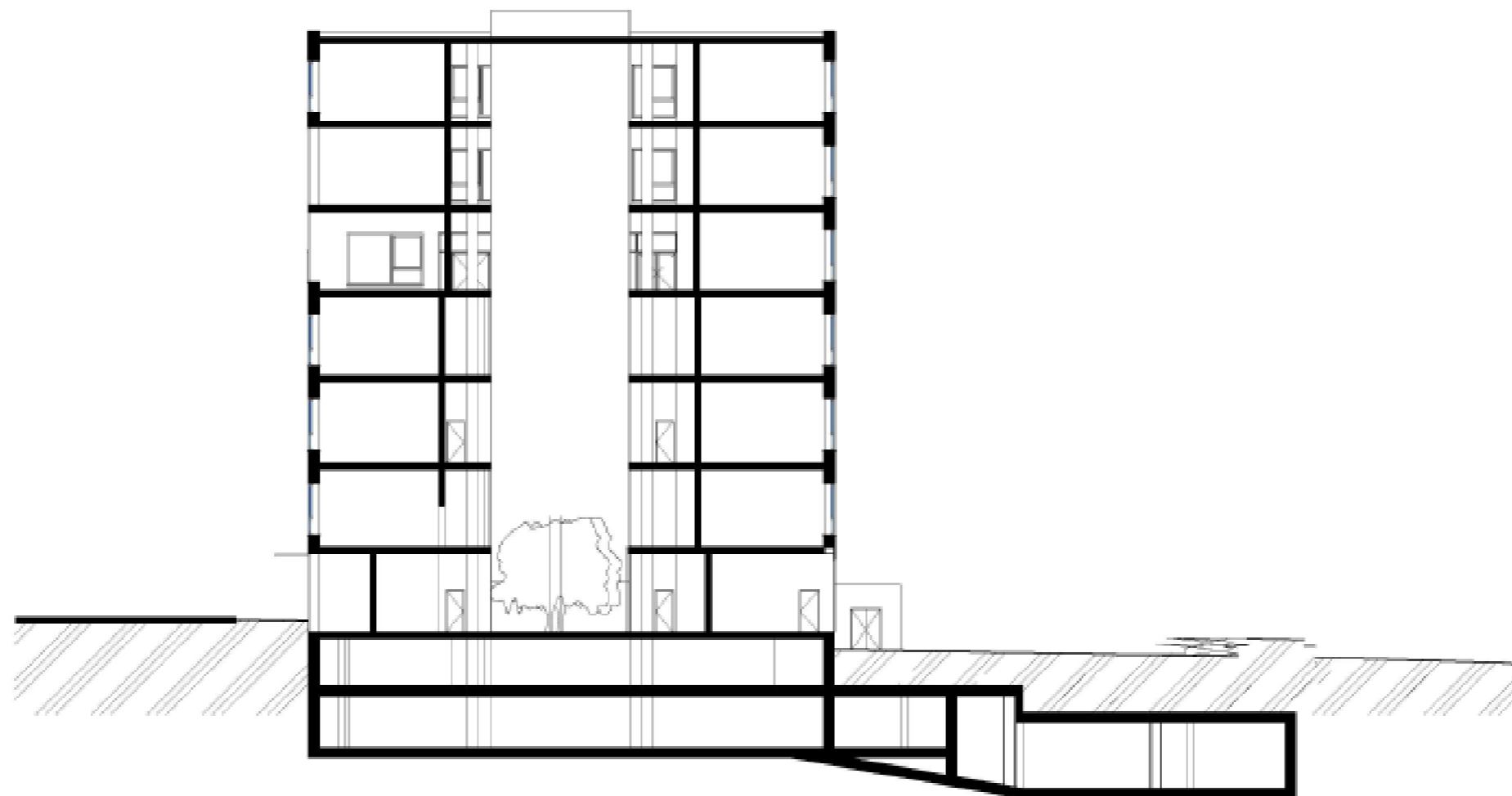








PODÉLNÝ ŘEZ, 1:300



PŘÍČNÝ ŘEZ, 1:300









EXTERIÉROVÁ PERSPEKTIVA





EXTERIÉROVÁ PERSPEKTIVA



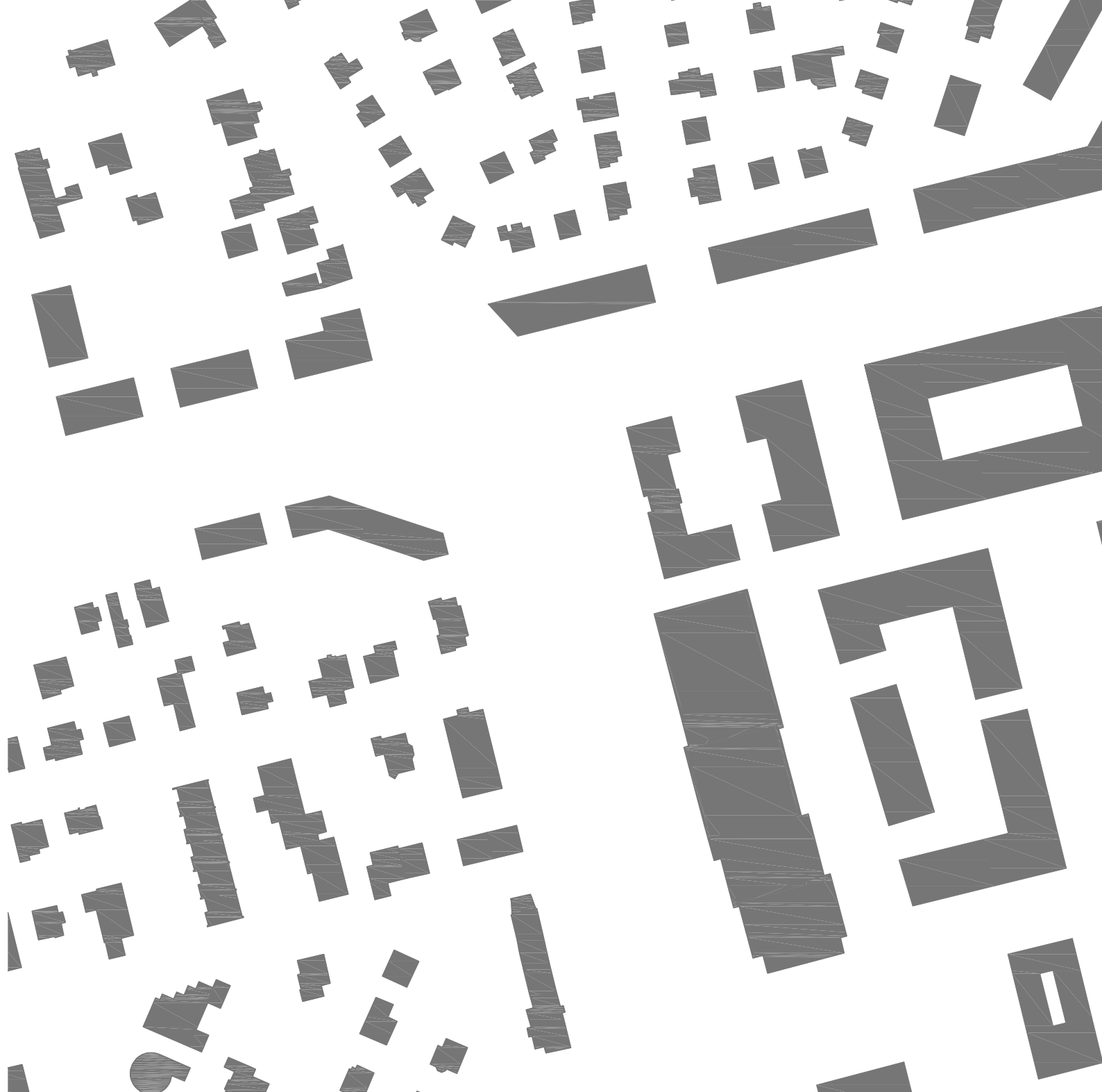


EXTERIÉROVÁ PERSPEKTIVA









**FAKULTA  
ARCHITEKTURY  
ČVUT V PRAZE**