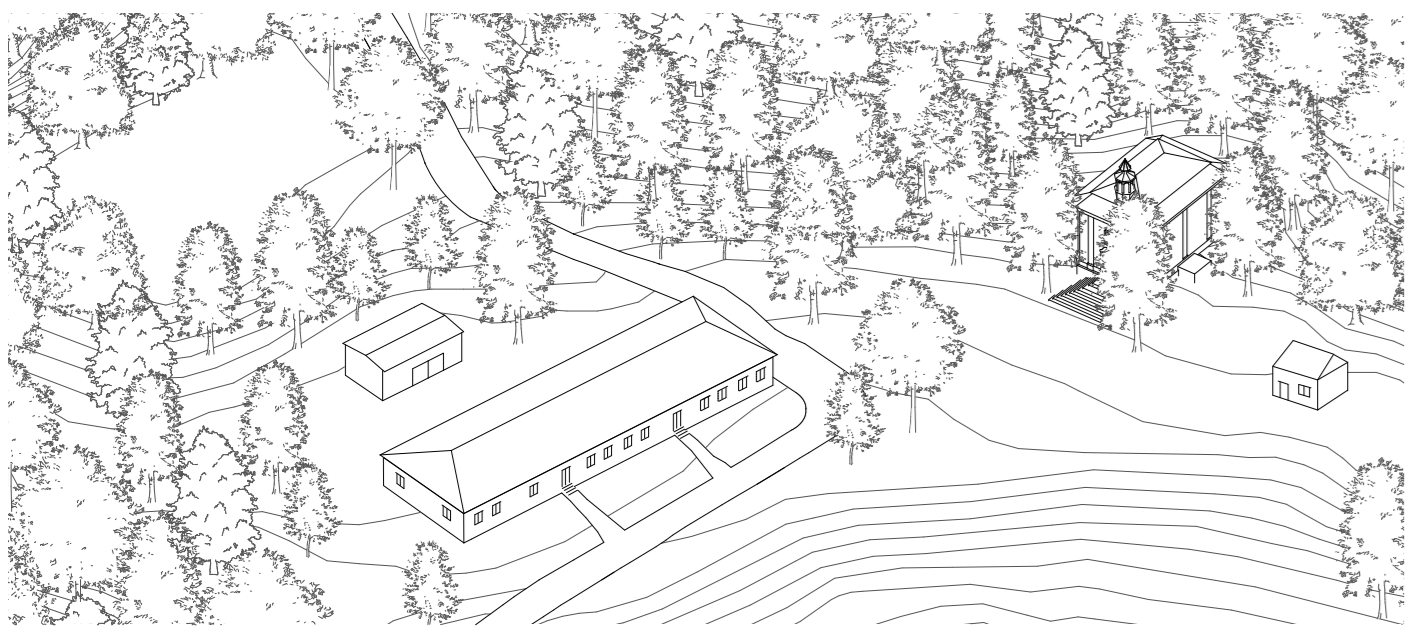
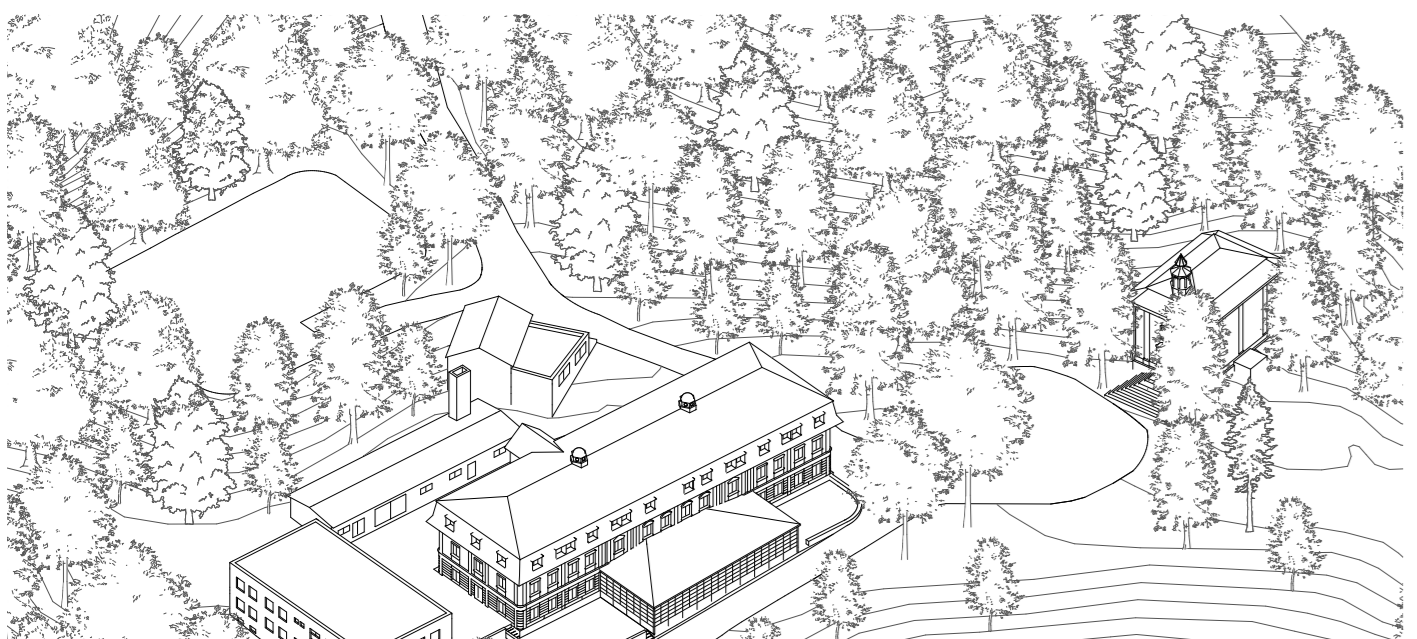


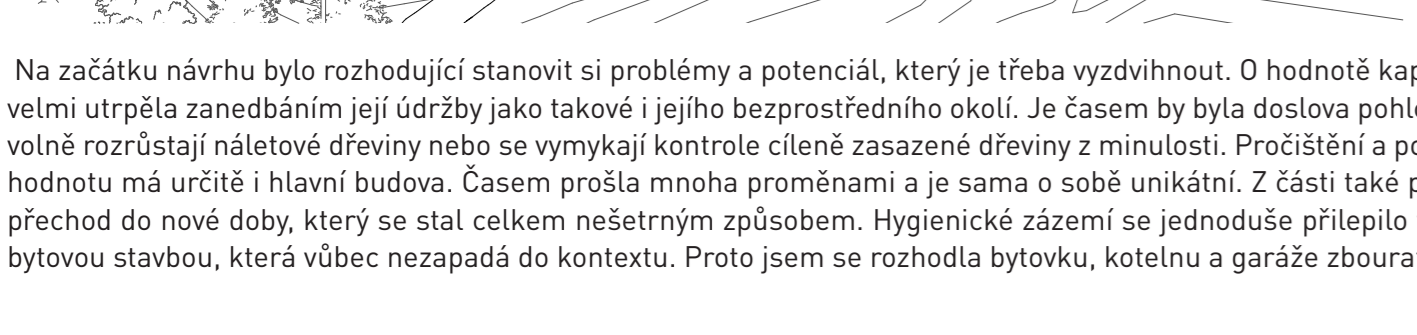
Převr písmenná zpráva o láčném prameni, který léčí především tráky, je z roku 1610. Pramení nad obcí loukou v Rezekém lese, kam na blízký strom nádo zavěsil obřízek sv. Barbory. Oč tě doby se mu říká Barbořka.



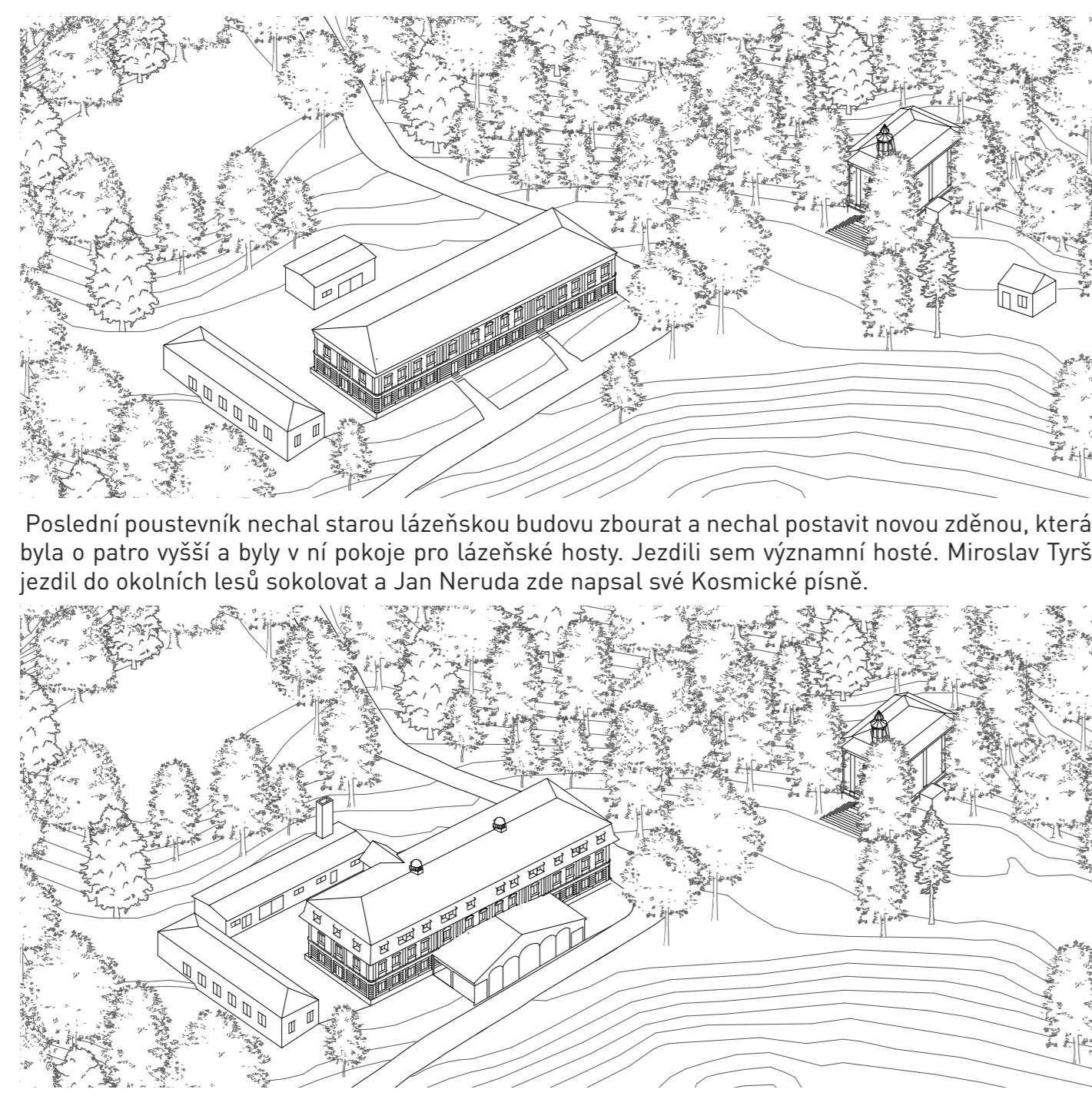
Roku 1737 zde nechali manželé Dostřovi postavit kapličku a zavěšili jí průvě svatě Barbory. Lidé kapličku často navštívili a byla cílem každoroční Rezeké pouli. Kaple stála přímo na zvladřevě a pramen vyvěral hned pod oltářem.



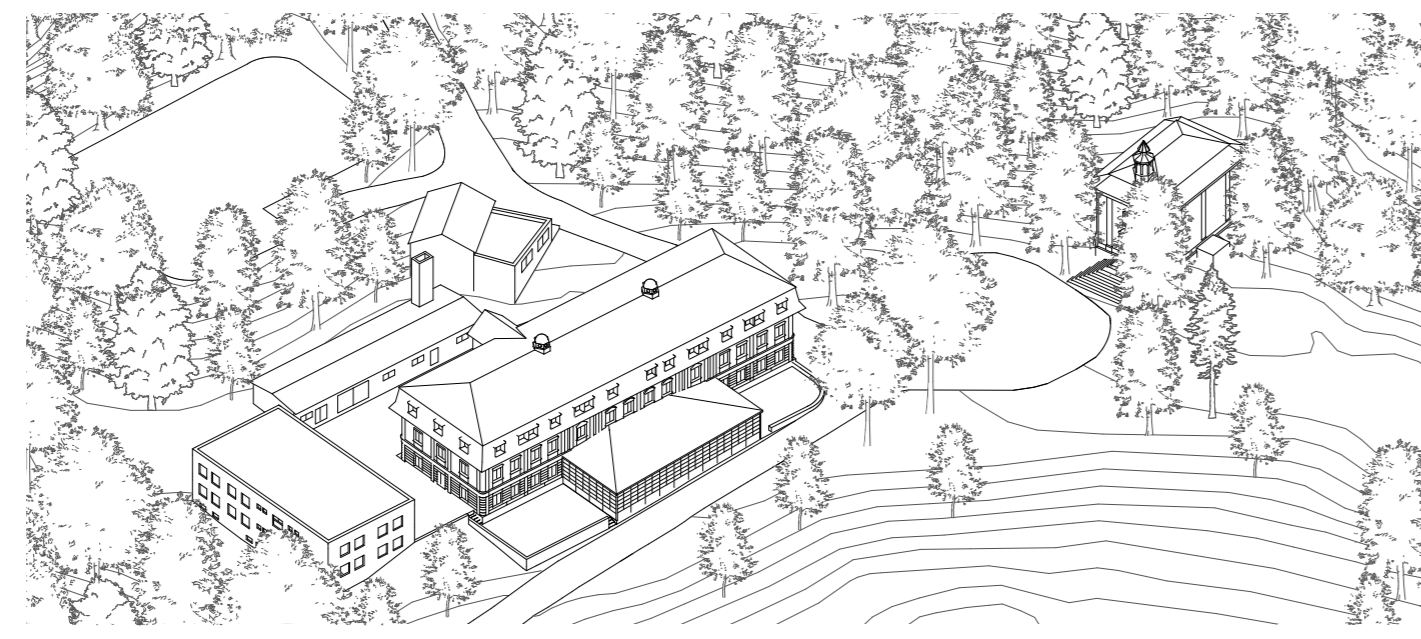
V roce 1740 nechali pohlá kaple vystavět obcí lázní. V té době to byly budovy ze dřeva. Hospodářské stavení se čtyřmi pokoji pro hosty, lázeňská budova a posuderna. V pouště žil pouštěvník na hravě, aby udělal kápi a vybral papírky za léčení koupele.



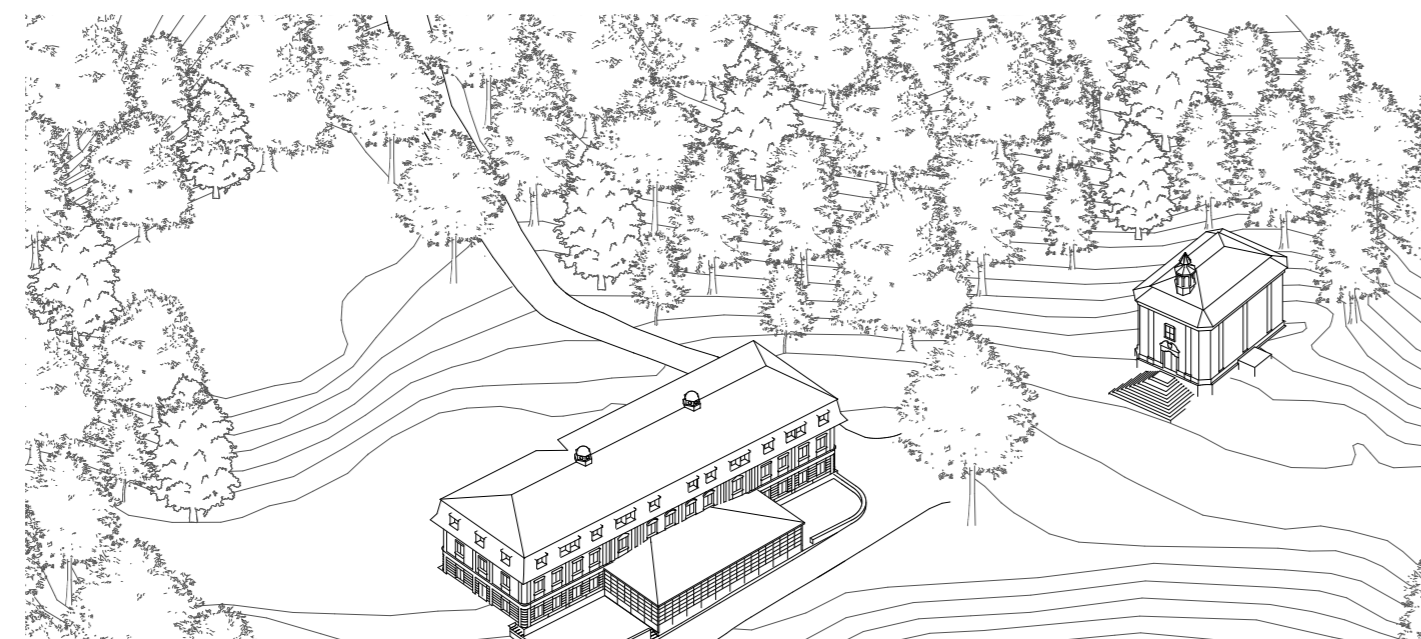
Na začátku návrhu bylo rozhodující stavení se problémy a potenciál, který je třeba vyčistit. O bodové kápi, af ul architekturové nebo spíše než třeba mlví. Byla první stavba, která potřebovala význam místa. Bohužel velmi útrpná zanedbaná její úroveň jako takové (přibližně neprospěšné stěny, které jí postupně dožívaly. Posledně pohledem kromě je v zvláštnosti problém celého areálu. Vše se vlně rozdílně naklápěly dřevě nebo se vlněly kontroly cíleně zasazené dřevě a zrnulosti. Procházeli a pokoušeli některých stromů, které jsou ve špatném stavu, nebo na špatném místě je klíčovou otázkou. Architektonickou hodnotu má určitě lázeňská budova. Časem prošla mnoha proměnami a je sarko a náboj umělců. Z lázní také pro to, kde se nachází. Analýza ukázala rovnice závažné v praxi těchto desetiletích. Původně budova měla být přerušena na přechod do nové doby, který se stal celkem neaktívním způsobem. Hygienické zájmy se jednoduše přizpůsobily tam, kde se to hodilo. Stěny nechtěly být zbourány, kde se nacházely lázeňské procedury. A byla nahrazena bytovou stavbou, která vůbec nezapadá do kontextu. První jsem se rozhodla zpraven, kterou a patřičně zbourat a nahradit novým, které lépe komunikuje s okolím a součástí funkce podporu obnovení klimatických lázní.



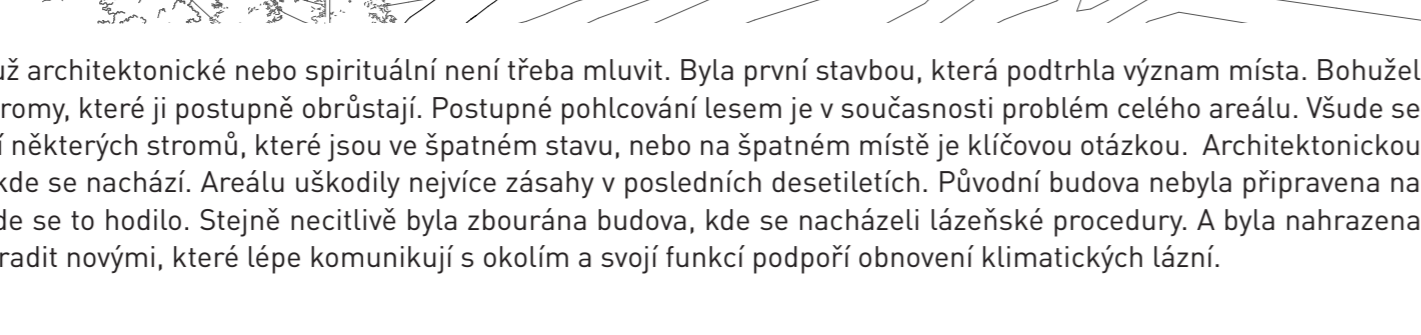
Poslední pouštěvník nechal starou lázeňskou budovu zbourat a nechal postavit novou zednou, která byla o patry výšší a byly v ní pokoji pro lázeňské hosty. Jezdili sem významní hosté. Miroslav Týpš prošli do osmičlenné lázeňské budovy a Jan Neruda zde napsal své Kápičkové písně.



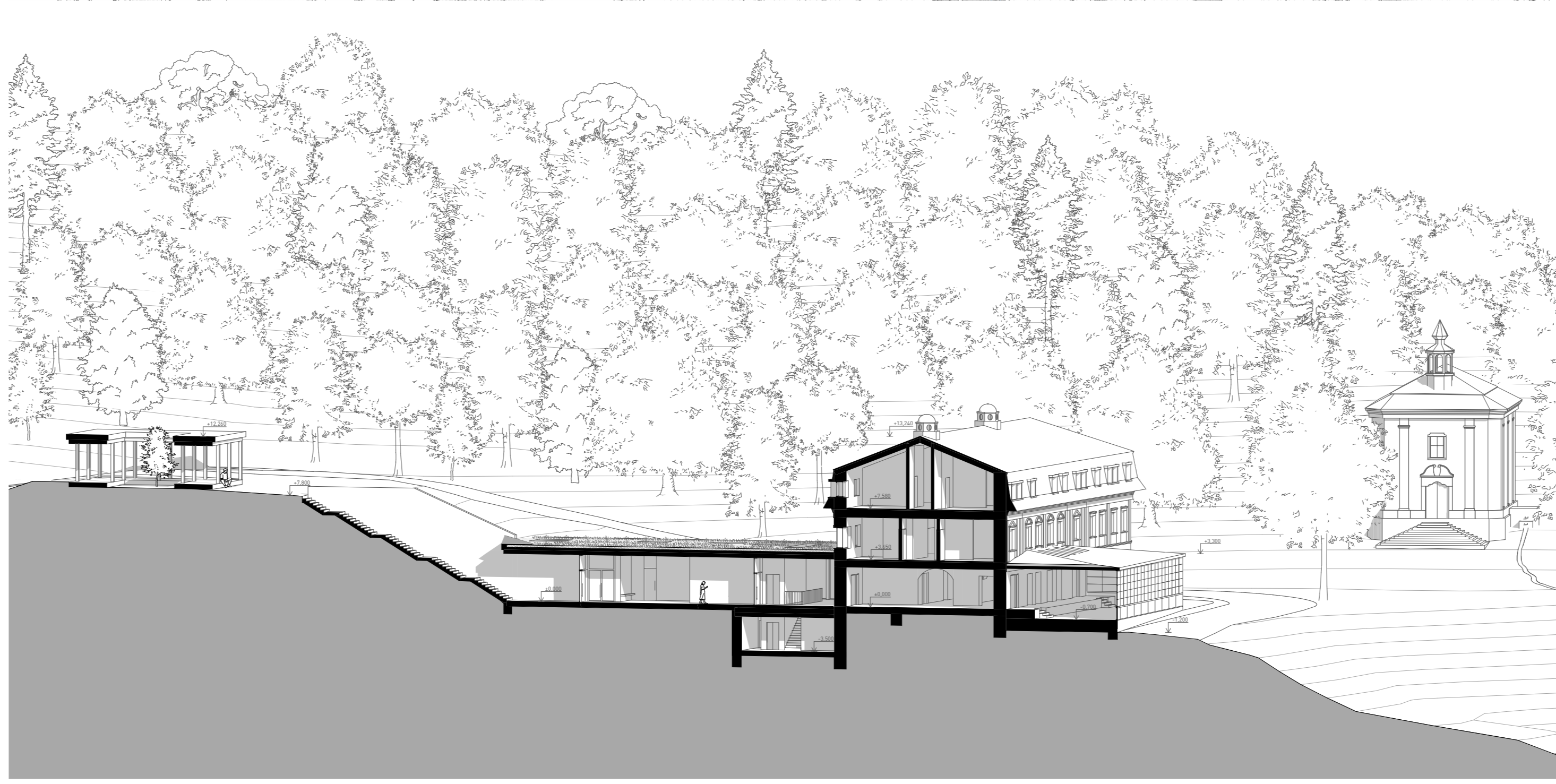
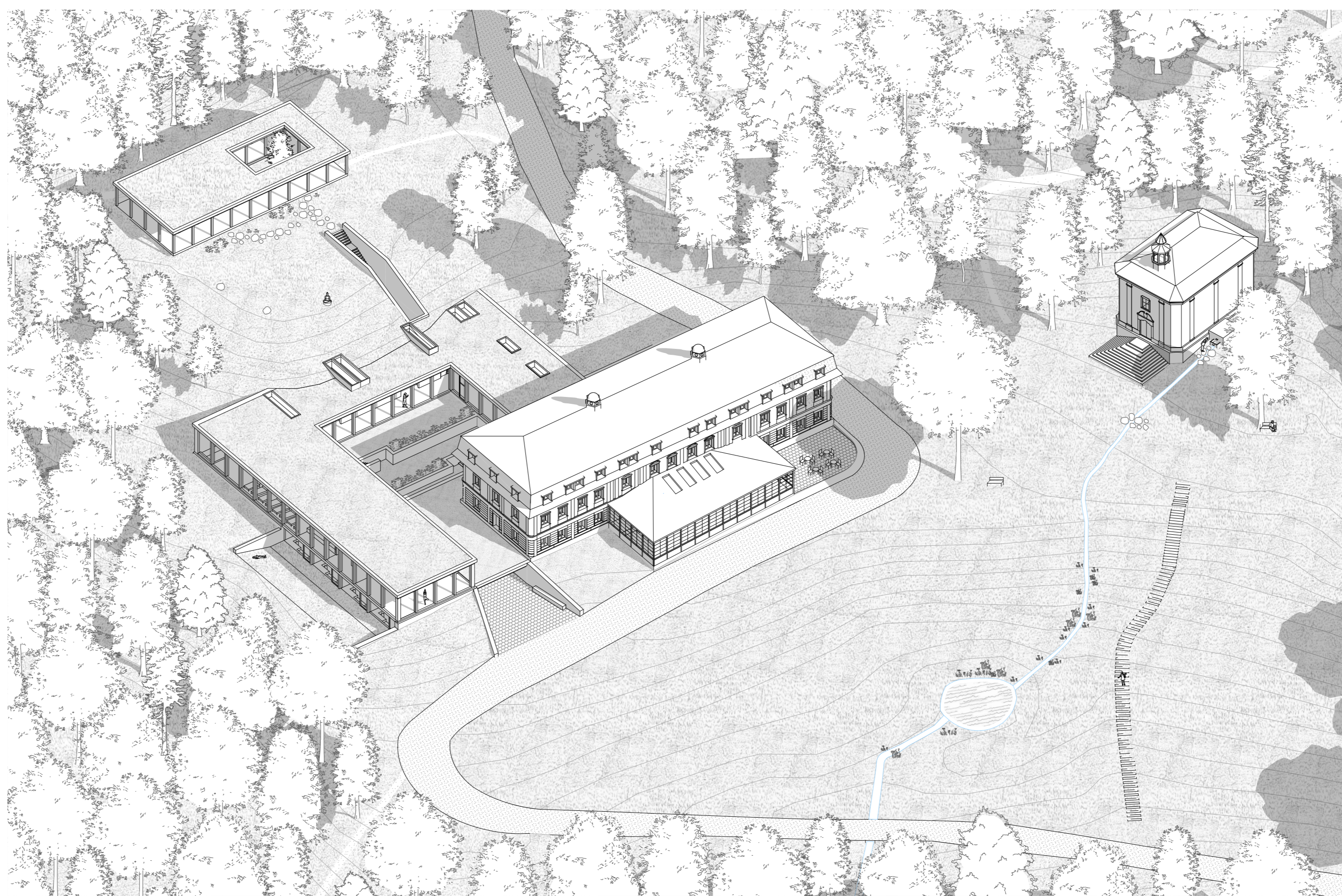
Dalším majitelem lázní na Rezku byl pan Josef Barboř z Dobrušky. Rezek mu připravil pozí, co v roce 1908 kapli novoměstskými veličnostmi. Hlavní budova byla v roce 1922 zrytána a další patry, nechal opravit střechu a přistavět prosklenou verandu.



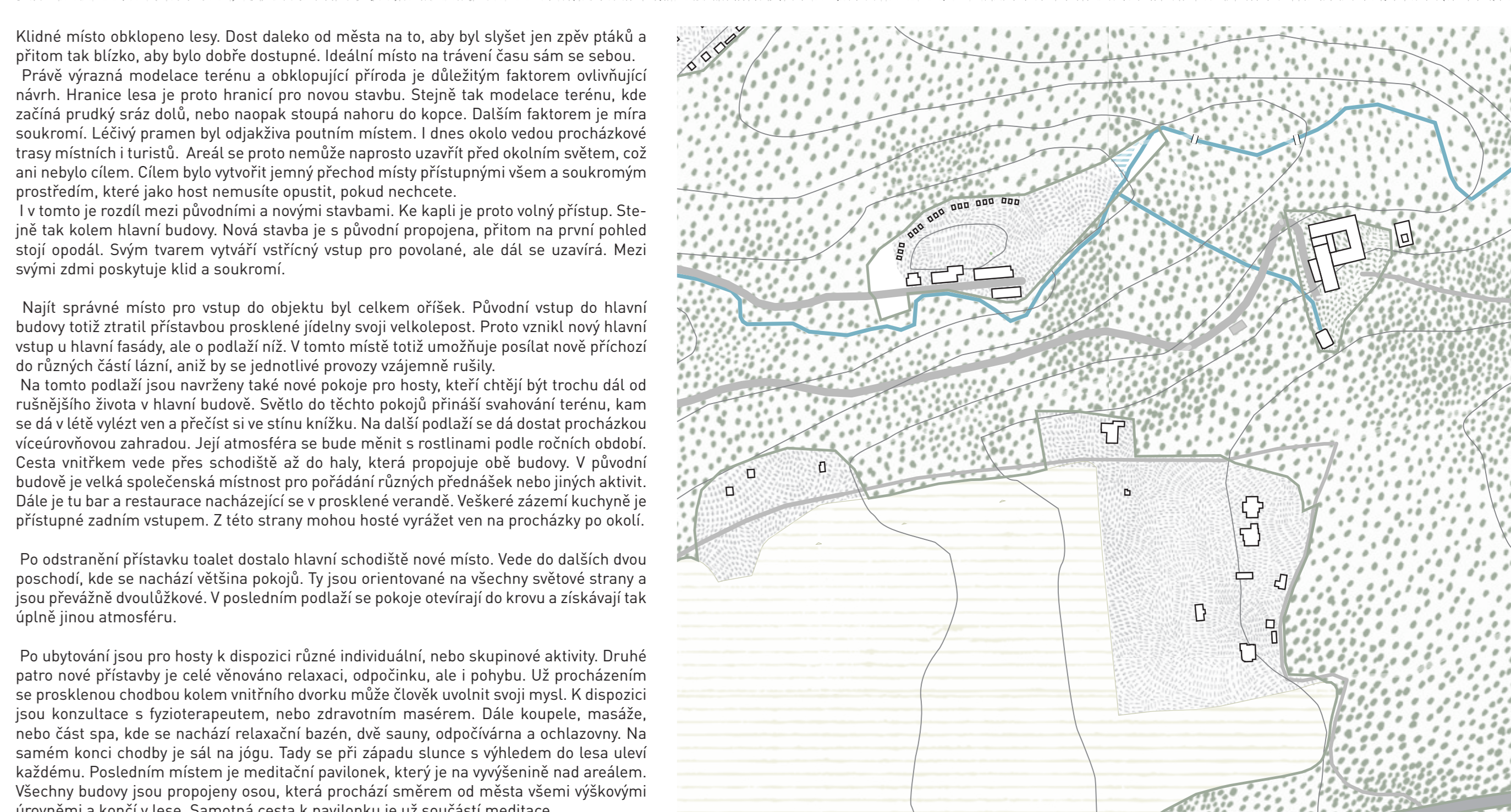
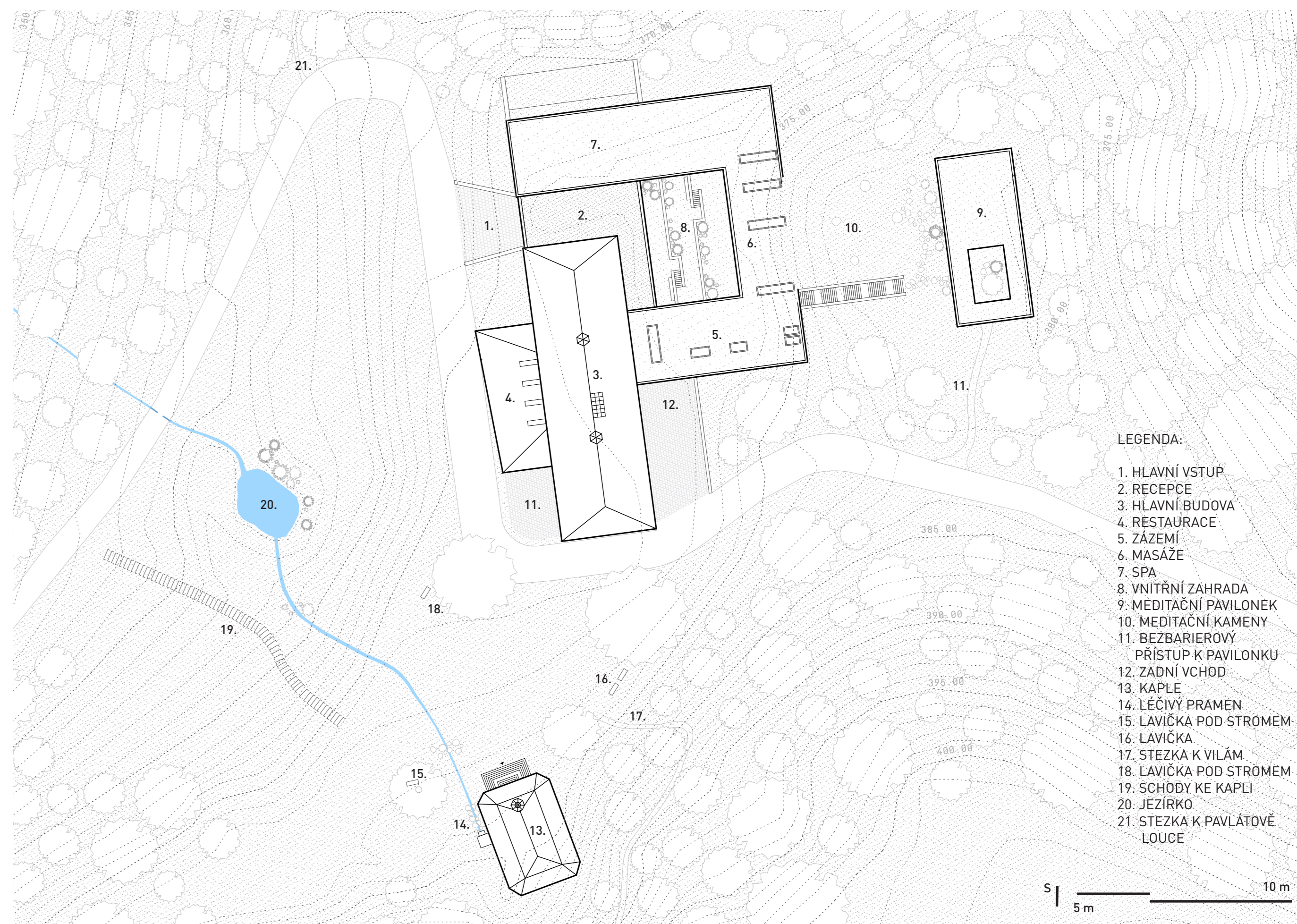
Až do druhé světové války zalyho lázní rozvíř. Po válce byla zbourána sousední budova a v 70. letech byla postavena bytová stavba se čtyřmi byty. Z lázní se stal předčasný hotel a konaly se zde spoty a kápi se pořádky lázeňské zájmy. V současnosti jsou lázně upravené a velmi zanedbané.



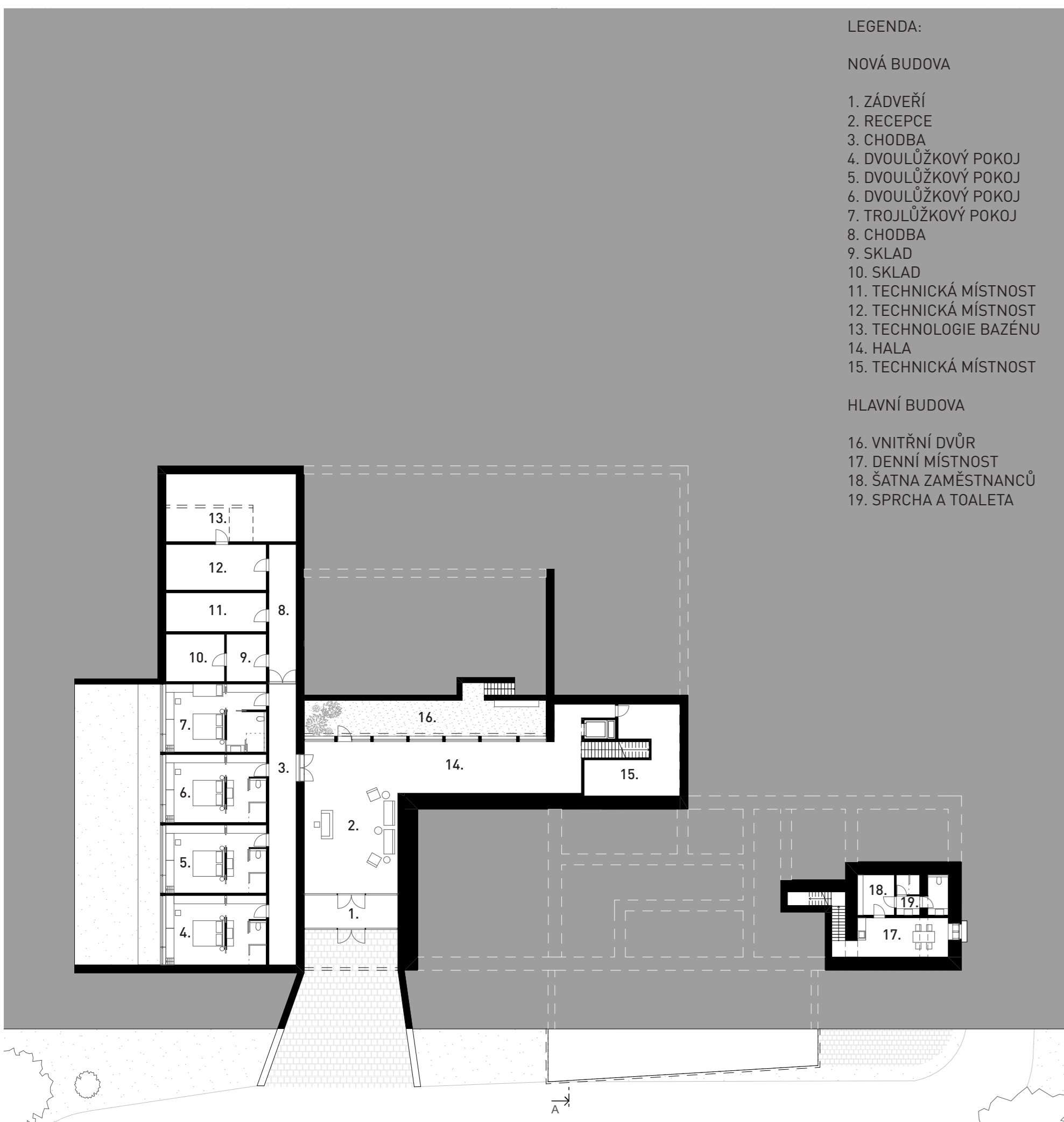
Na začátku návrhu bylo rozhodující stavení se problémy a potenciál, který je třeba vyčistit. O bodové kápi, af ul architekturové nebo spíše než třeba mlví. Byla první stavba, která potřebovala význam místa. Bohužel velmi útrpná zanedbaná její úroveň jako takové (přibližně neprospěšné stěny, které jí postupně dožívaly. Posledně pohledem kromě je v zvláštnosti problém celého areálu. Vše se vlně rozdílně naklápěly dřevě nebo se vlněly kontroly cíleně zasazené dřevě a zrnulosti. Procházeli a pokoušeli některých stromů, které jsou ve špatném stavu, nebo na špatném místě je klíčovou otázkou. Architektonickou hodnotu má určitě lázeňská budova. Časem prošla mnoha proměnami a je sarko a náboj umělců. Z lázní také pro to, kde se nachází. Analýza ukázala rovnice závažné v praxi těchto desetiletích. Původně budova měla být přerušena na přechod do nové doby, který se stal celkem neaktívním způsobem. Hygienické zájmy se jednoduše přizpůsobily tam, kde se to hodilo. Stěny nechtěly být zbourány, kde se nacházely lázeňské procedury. A byla nahrazena bytovou stavbou, která vůbec nezapadá do kontextu. První jsem se rozhodla zpraven, kterou a patřičně zbourat a nahradit novým, které lépe komunikuje s okolím a součástí funkce podporu obnovení klimatických lázní.



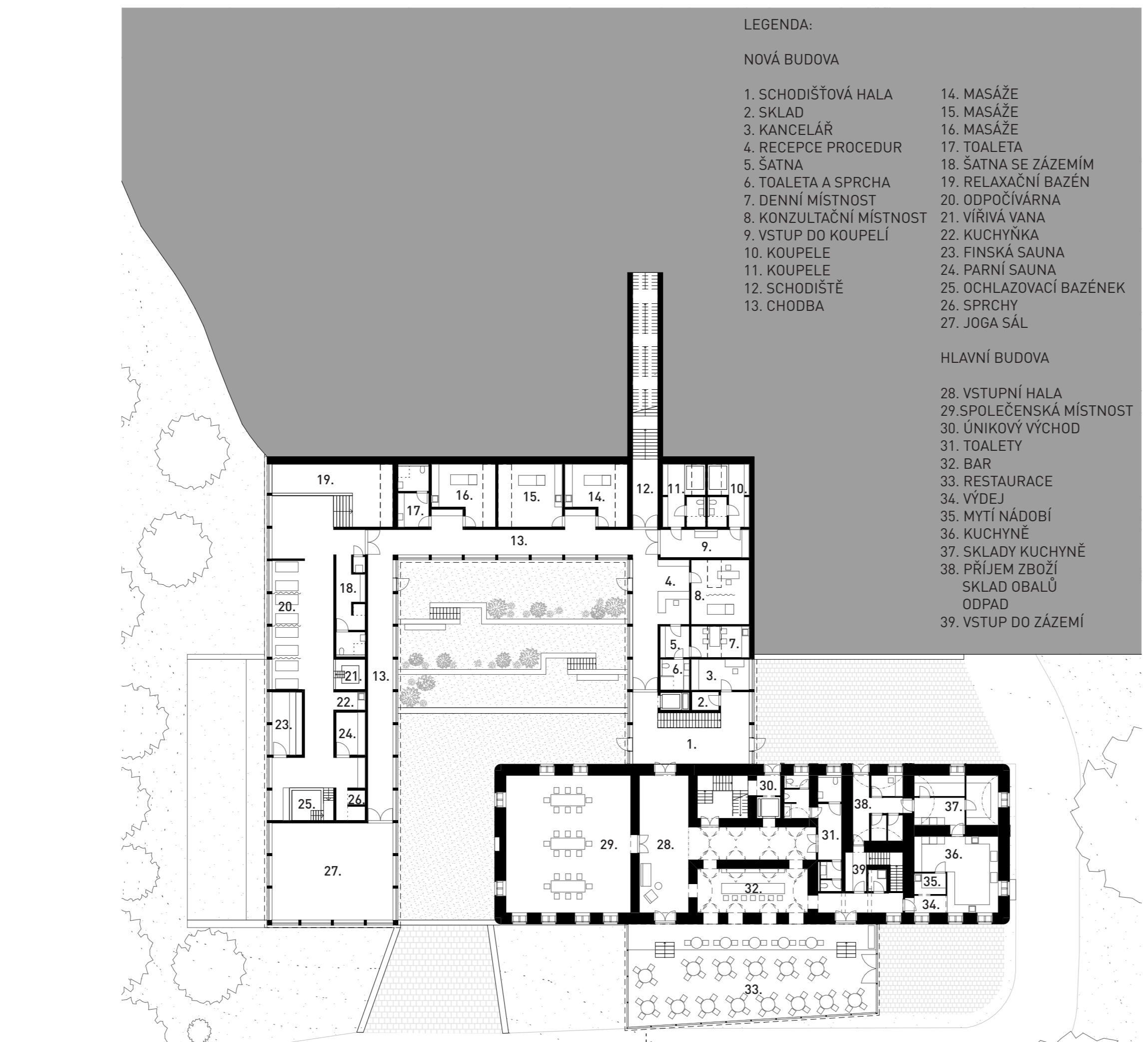
PŘÍBĚH LÁZNÍ NA REZKU



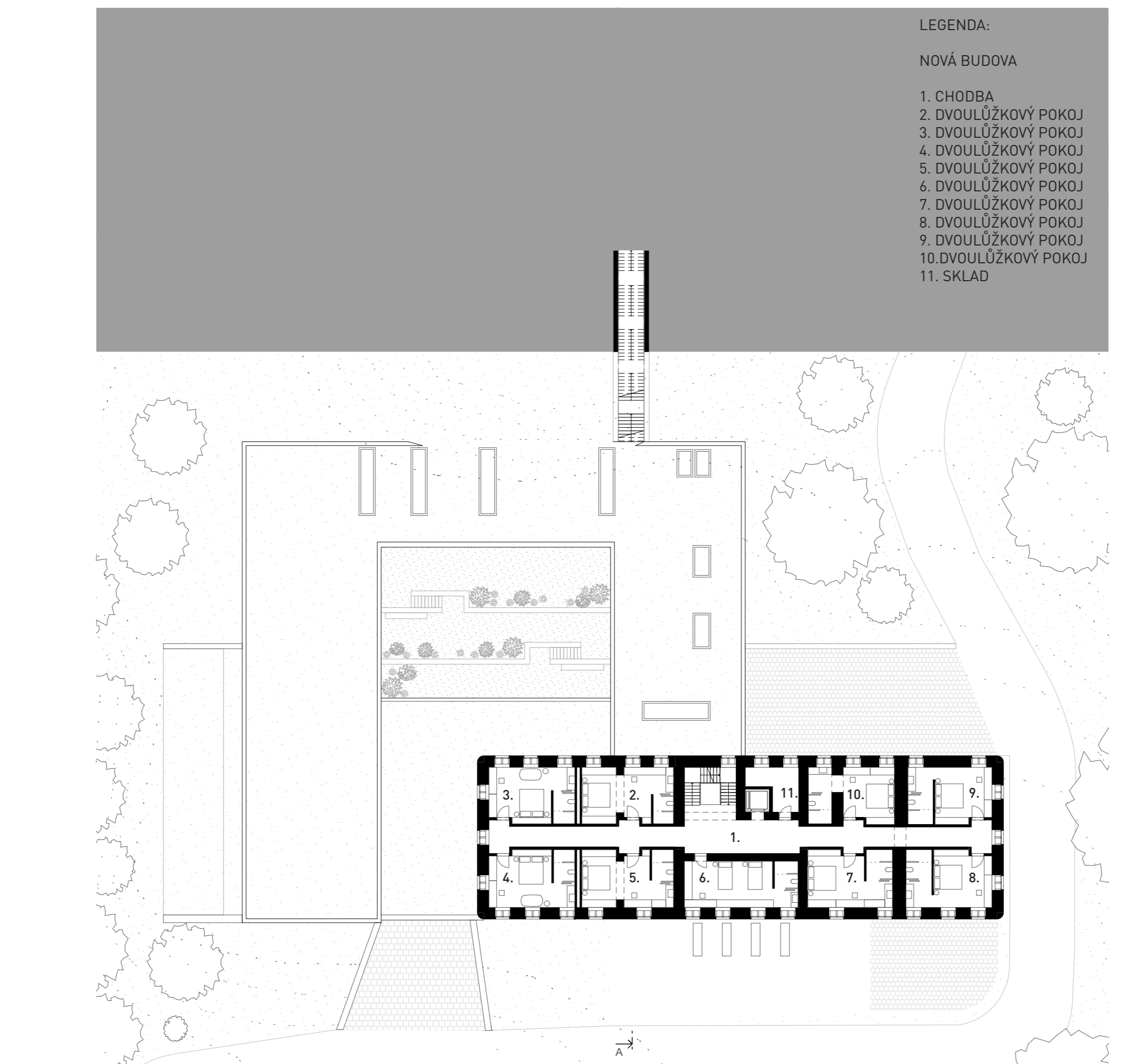
ŘEZOPHLED A-A'



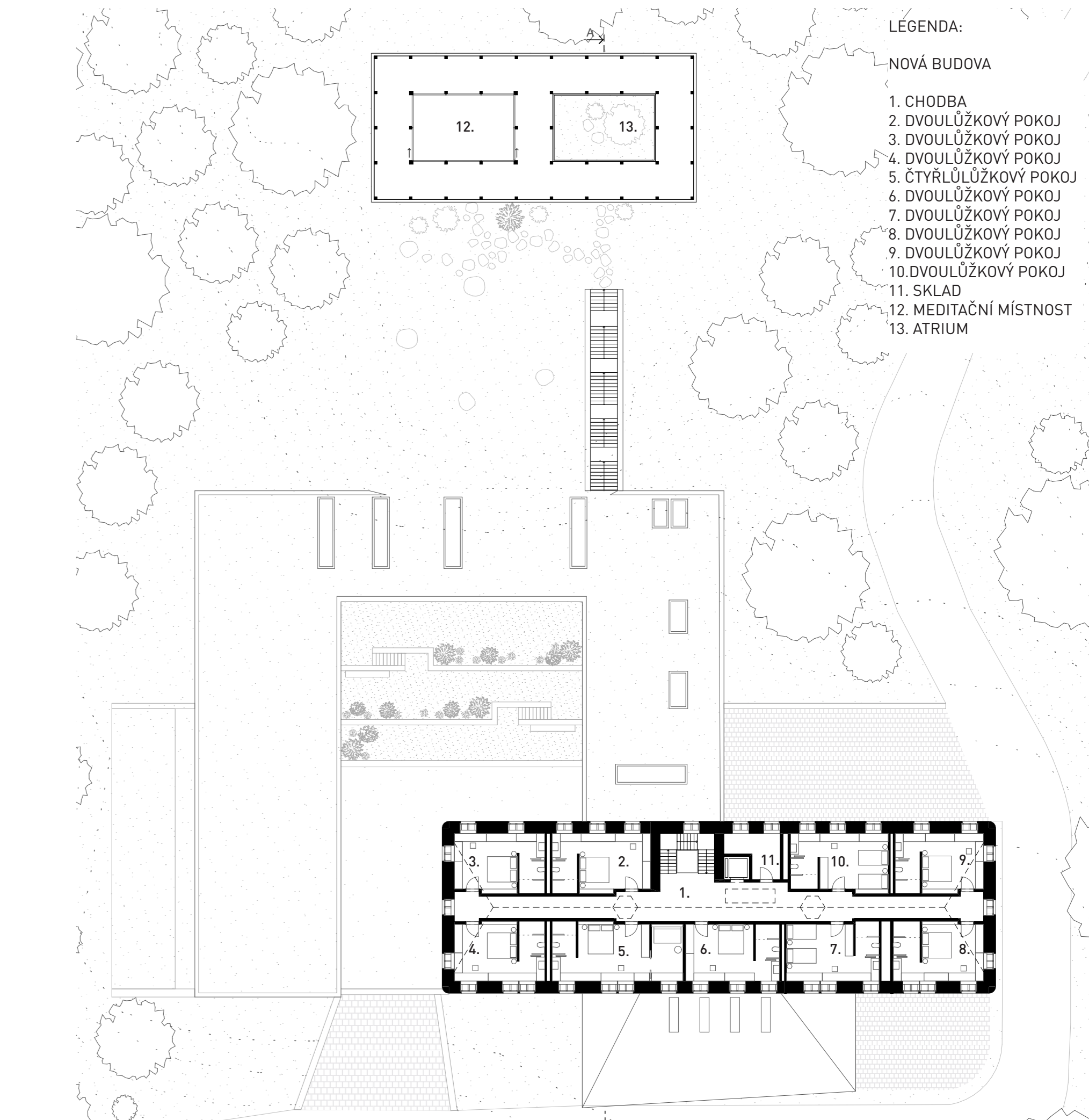
Půdorys 1.PP



Půdorys 1.NP



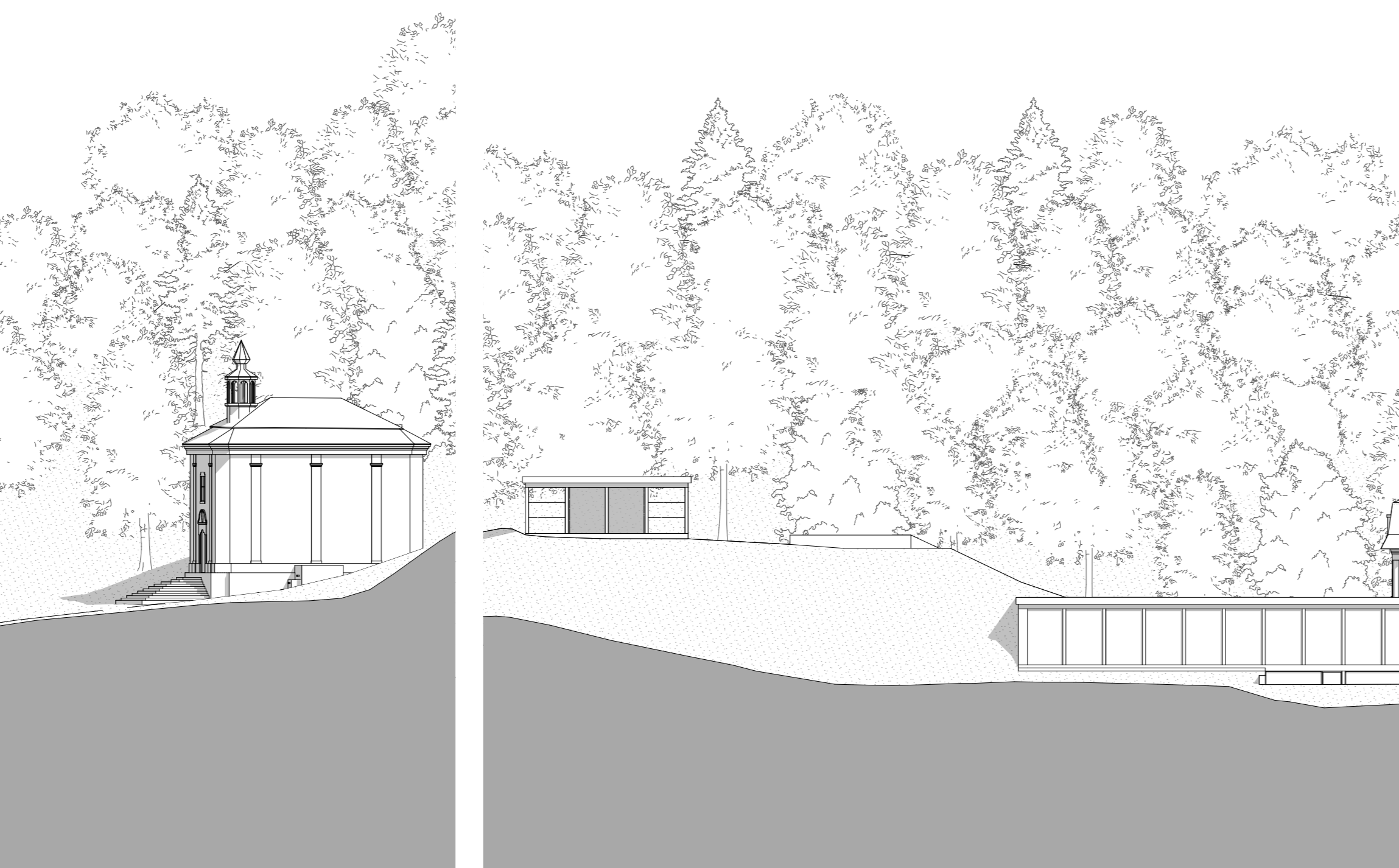
Půdorys 2.NP



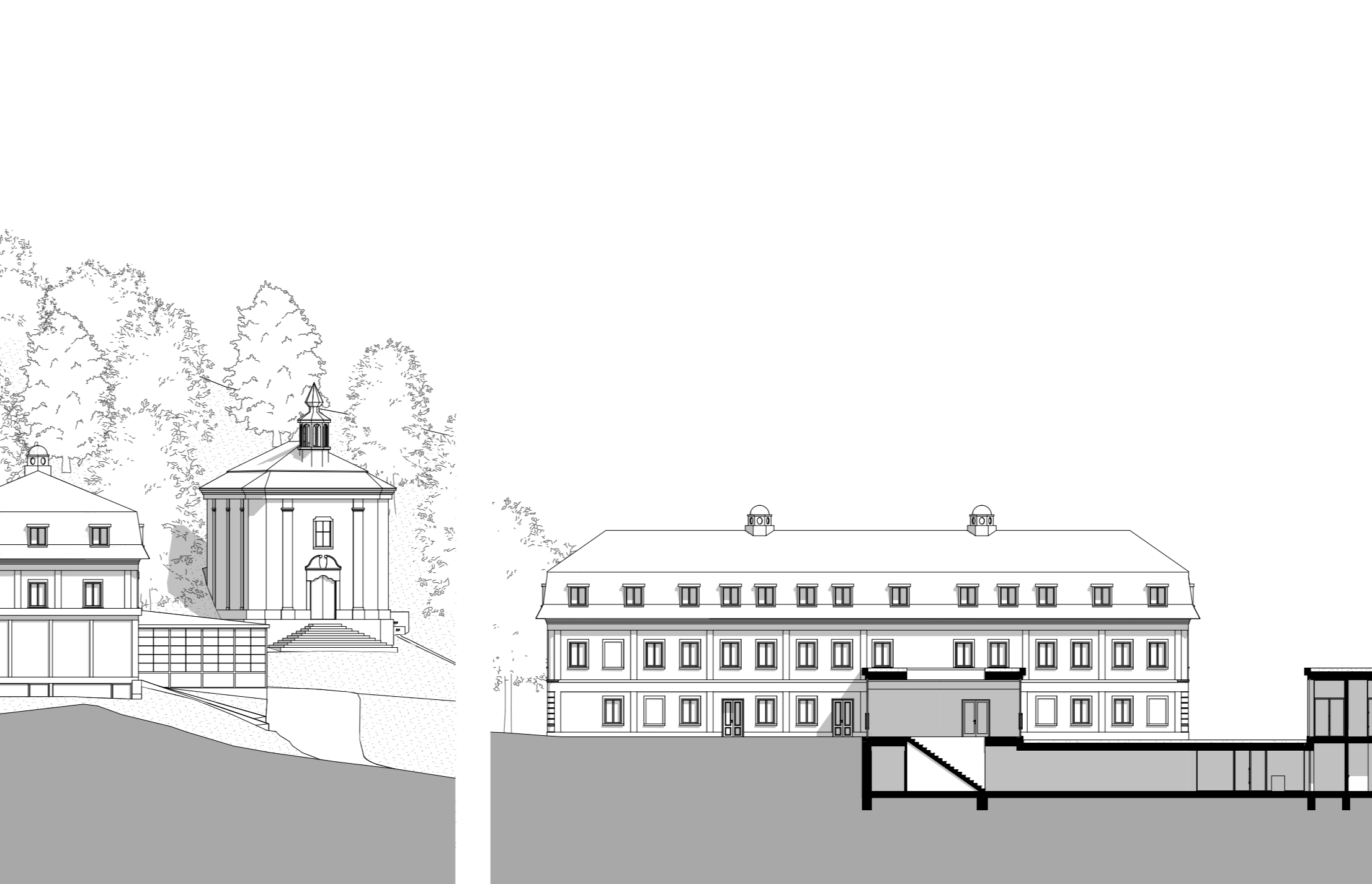
Půdorys 2.NP



Pohled západní



Pohled severní



Pohled východní



Pohled jižní

