



LÁZNĚ

Tereza Vítková



ČVUT
ČESKÉ VYSOKÉ
UČENÍ TECHNICKÉ
V PRAZE

ČVUT
FA

ATELIÉR JUHA-NAVRÁTIL-TUČEK

DIPLOMOVÁ PRÁCE

LS 2023/2024

autor projektu:
Bc. Tereza Vítková

vedoucí práce:
Ing. arch. Michal Juha

odborný asistent:
Ing. arch. David Belko

ústav:
15118 Ústav nauky o budovách

A. úvodní část	10
B. analytická část	16
C. návrhová část	42
D. dokladová část	98

A. úvodní část

„Koho neuzdraví léky, toho uzdraví příroda.“
Hippokrates

Předmluva

Lázně jsou místem, které by člověk měl alespoň jednou za život navštívit. Jsou skvělým místem nejen pro fyzickou ale také pro psychickou regeneraci. Žijeme v uspěchané době, plné stresu, a proto je velmi důležité pečovat o naše psychické zdraví. Správný návrh je proto v tomto případě klíčový. Navrhuji lázně jako místo pro odpočinek těla i duše, kde zapomeneme na běžné každodenní starosti a necháme o sebe pečovat. Návrh je založen na moderních i tradičních léčebných procesech, které jsou typické pro Karlovy Vary. Hlavním důvodem volby tohoto tématu diplomové práce je skutečnost, že jsem se narodila v Karlových Varech a vždy jsem si přála zde něco navrhnout. A co by mohlo být lepší než lázně?



B. analytická část

Historie lázeňství	18
Historie Karlovarského lázeňství	20
Balneoterapie	22
Prováděné procedury v Karlových Varech	23
Karlovy Vary	24
Výběr pozemku	28
Aktuální fotografie území	30
Inspirace	34

Historie lázeňství

Balneoterapie, jako nejstarší forma léčby, má kořeny hluboko v historii. První dochované záznamy o rozvoji balneoterapie se datují do starověku, kde byly termální vody považovány za klíčový prvek zdravotnictví. Lidé tehdy pozorovali, že koupele v termální vodě nebo bahnech přinášejí úlevu při různých onemocněních, zejména těch souvisejících s pohybovým ústrojím. Tyto léčebné účinky byly často spojovány s nadpřirozenými silami.

Starověk

Významné archeologické památky spojené s balneologií lze nalézt na evropském, asijském a africkém kontinentu. Mezi nejstarší památky na světě patří například bazén v Mohenjo Daro v Indii, léčebné lázně v Sobu-ren u Abukiru a v Amne v Egyptě, sumerské lázně Ilim-Istharu a lázně v Baie u Neapole. Nejstarší objevené lázeňské místo u nás jsou teplické termy.

Řekové jsou považováni za zakladatele balneoterapie. Kladli důraz na harmonický rozvoj člověka, a proto vymysleli stavby nazvané gymnasiony. Tyto zařízení byly budovány blízko termálních pramenů a sloužily k tréninku a výchově dětí. Z těchto staveb se později vyvinuly v Římě thermy, které sloužily pouze k odpočinku a regeneraci. Římané od Řeků převzali všechny léčebné metody a postupně je rozvíjeli. Římané rozlišovali typy lázní podle využívání a zdrojů. Vznikaly i Římské lázeňské domy, které měly bazény nad pramenem termální vody. Už v té době měly lázeňské stavby pokročilé technologie, zejména v oblasti vytápění a ohřevu vody.

Středověk

S koncem antické kultury skončily i tradice lázeňství. Většina lázeňských zařízení zanikla a zachovala se pouze ta, která využívala termálních léčivých pramenů. V Českých zemích se udržuje pouze využívání radioaktivní termální vody v Teplicích. V polovině 14. století zakládá Karel IV. nové lázeňské město Karlovy Vary. Z hlediska vývoje typologie těchto staveb došlo ve středověku k úpadku a poté ke stagnaci.

Renesance a novověk

Renesance opět hlásá návrat k antice tudíž i k lázeňství. V 15. a 16. století se lázně stávají centrem zábavy a neřestí. Kvůli nedostatku hygieny se začaly rozšiřovat kožní nemoci a vedlo to až k zákazu provozovat společné lázně. V 16. a 17. století začíná vědecký výzkum minerálních vod a přichází se s různými analýzami o složení. Za součást léčby se kromě koupelí a pitné kúry považuje také zdravý životní styl. Lázeňské pobyty si ale mohli dovolit jen movitější občané, a to hlavně kvůli nedostatku dopravních prostředků. To se změnilo v druhé polovině 19. století, díky železnici dochází ke zpřístupnění lázeňské péče i pro širší veřejnost. V 19. století vzniká vědecký obor balneologie, který rozšiřuje balneotechniku v oblasti získávání,

přepravy a aplikace léčivých zdrojů. Na našem území jsou založeny Františkovy Lázně a Mariánské lázně. Z typologického hlediska vzniká nový druh lázeňského domu – centrální lázně. Na rozdíl od antického domu mohou tyto lázně být umístěny vzdáleně od léčivého pramene, přičemž transport léčivé vody probíhá prostřednictvím potrubí. V Karlových Varech vznikají Císařské Lázně od Rakousko-Uherského ateliéru Fellner a Helmer. Koncepce komplexní léčby s sebou do měst přinesla rozsáhlé parkové úpravy, hudební pavilony, kolonády pro pitnou léčbu. Na začátku 20. století vznikají další lázeňské místa jako např. Luhačovice, Poděbrady, pavilon Bohdanči, Radium-Palace v Jáchymově. Za výrazný posun lázeňských metod může Ústav hygienicko-balneologický založený v roce 1903 v Mariánských Lázních. S nástupem zdravotních pojišťoven vzniká nový typologický druh – komplexní lázeňská léčebna. Tato stavba zahrnuje bydlení, léčbu, společné prostory, stravování a volný čas. Mezi realizace lázeňských domů patří například lázeňská léčebna v Poděbradech od architekta Josefa Havlíčka a lázeňský dům Machnač v Trenčianských Teplicích od architekta Krejčara. V 70. letech se začínají přistavovat k stávajícím lázním plavecké bazény, které slouží jak k léčbě, tak i ke zkvalitnění volného času.



Obrázek 1 - Císařské lázně [1]

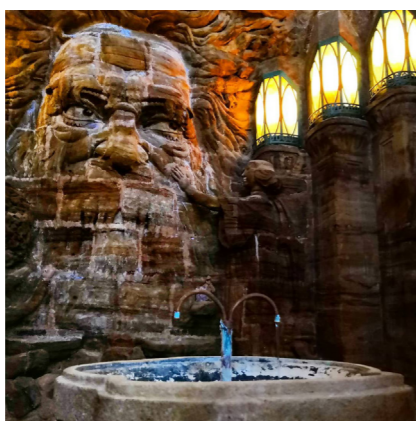


Obrázek 2 – Lázně Teplice [2]

Historie Karlovarského lázeňství

Legenda o vzniku Karlových Varů

Karel IV. přijel z boje se zraněnou nohou na hrad Loket. Královští lékaři mu doporučovali ať nohu nenamáhá a odpočívá. To mu vydrželo pouze pár dní a poté se rozhodl uspořádat se svou družinou loveckou výpravu. Po nějakém čase narazili na jelena, kterého honili až na vrcholek skály. Jelen v zoufalství skočil dolů. Podle tohoto příběhu byla skála pojmenována Jelení skok. Lovci se na skále nezdrželi a vyrazili do údolí hledat svou kořist. Jeden ze psů se při hledání ztratil a spadl do tůně. Začal výt a zbytek družiny ho šlo zachránit. Karel IV. byl zcestovalý, proto když uviděl tůň, ze které se kouří a chutná po železe došlo mu, že se jedná o léčivý pramen. Postavili si zde s družinou tábor a zůstali na místě několik dní, dokud se královi neuzdravila jeho zraněná noha. Následně se vrátili na hrad Loket a král ihned nařídil výstavbu lázní ke prospěchu všech. Karel IV. nechal postavit jako jednu z prvních staveb kamenný trůn, ze kterého mohl vládnout a zároveň si léčit svá zranění z bitev. Lázně se staly velmi oblíbenými a rychle se rozrůstaly. Postupně se objevili i další prameny, které lidé uctili sochou Ducha pramenů, který podle legendy vroucí vodu do skály zaklel a pod dohledem ji pouští na svobodu.



Obrázek 3- socha Ducha pramenů [3]



Obrázek 4 – vyhlídka Jelení skok [4]

Historie města

Přesné datum založení města není známo. Trvalé osídlení okolo Vřídla vzniklo v polovině 14. století. Dne 14. srpna roku 1370 udělil Karel IV. privilegium královského města. Město se vyvíjelo pomalým tempem, ale bylo navštěvováno mnoho evropskými panovníky a umělci. Během husitských válek město nebylo nijak zasaženo, jelikož nebylo vnímáno jako strategicky významné.

Nicméně růst města byl pozastaven několika katastrofami. V roce 1582 postihla město povodeň a v roce 1604 rozsáhlý požár, který zničil 99 domů ze 102. Následný růst přerušila třicetiletá válka. Konec 17. století město opět roste.

Postavily se nové budovy, například Saský a Český sál. Jedním z nejproslulejších lékařů 18. století byl dr. Becher, který zavedl přesný vědecký systém používání karlovarských vod pro léčebné koupele a pitnou kúru. V roce 1759 bylo město opět zasaženo požárem, naštěstí se z něj díky své známosti rychle dostalo.

Následovaly Napoleonské války, které městu spíše prospěly. Kvůli velké vzdálenosti od bojišť, přijížděli návštěvníci. Velkou zásluhu nad podobou města si zasloužili vídeňští architekti Ferdinand Fellner a Hermann Helmer, ti zde navrhly 20 staveb. V 19. století je město napojeno na železnici. Velká návštěvnost si vyžaduje budování nových lázeňských zařízení, například Lázně I (Císařské), Lázně III, Vřídelní kolonáda, Mlýnská kolonáda, Tržní kolonáda, městské divadlo a další lázeňské domy a penziony. V roce 1844 se ve městě rozvíjí průmysl na vyvážení zřídelní vody.

Počátek 20. století je ve znamení pokračující výstavby lázní. Počet návštěvníků se každoročně zvyšoval až do začátku 1. světové války. V meziválečné době se město stává centrem sudetských Němců. Po druhé světové válce probíhá doosídlování města českým obyvatelstvem a jeho obnova. V roce 1948 byly zestátněny lázeňské zdroje a poprvé se konal mezinárodní filmový festival. Staví se nové budovy jako je nová Vřídelní kolonáda, hotel Thermal, Lázeňský ústav Sonssouci. Po sametové revoluci se začaly rekonstruovat zchátralé budovy. V roce 1929 bylo otevřeno letiště.



Obrázek 5 – městské divadlo Karlovy Vary [5]

Balneoterapie

Balneoterapie – je lázeňská léčebná metoda, při které využíváme léčivé přírodní zdroje, tedy například peloidy, přírodní plyn, minerální léčivou vodu, klima. Používá se při léčbě pohybového aparátu, oběhového a trávicího systému, u onemocnění dýchacího a nervového ústrojí, při cukrovce, kožních nemocí, gynekologických potíží, při obezitě a také u stavů po onkologických onemocnění. Léčebná péče například zvyšuje obranyschopnost organismu a odolnost vůči stresům.

Balneologie – nauka o léčivých vodách, lázních a jejich účincích na lidský organismus.

Použití přírodních léčivých zdrojů v balneologii

Voda

Využívá se při vodoléčbě, kdy na organismus působíme vodou a využíváme její základní tři účinky a to chemický, termický a mechanický. Tato forma se používá především u onemocnění pohybového aparátu, kdy je pohyb pod vodou snazší. Způsoby aplikace přírodních minerálních vod se dělí na vnitřní balneoterapii (výplachy, inhalace, pitná kúra) a zevní balneoterapii (celkové koupele, částečné koupele, obklady).

Peloidy

Peloid je rašelina, slatina nebo bahno. Jsou to látky, které vznikly v přírodě geologickými a biologickými pochody. Jejich skvělou vlastností je, že udržují teplo. Aplikace se provádí přímo na pokožku formou koupele, zábalu, nebo pomocí peloidního tamponu.

Klima

Klimatoterapie je označována jako cílené využití léčebných účinků podnebí. Mezi procedury řadíme aeroterapii (léčivý element je vzduch) s helioterapií (příjem sluneční energie) a přírodní oxygenoterapií (vdechování kyslíku ve vyšší koncentraci).

Zřídelní plyn

Plyn vyvěrající z podloží je buď doprovázen přírodní minerální vodou, nebo existuje samostatně. Oxid uhličitý je v České republice přítomen jako přírodní zdroj vřídelního plynu a jeho klinický účinek je podobný jako u rozpuštěného v přírodní minerální vodě. Plyn se používá ve formě suché uhličitě koupele nebo injekce. V důsledku vstřebávání oxidu uhličitého se cévy rozšiřují, čímž se zvyšuje průtok krve do tkání.

Prováděné procedury v Karlových Varech

Elektroléčba – elektroterapie, estetická rázová vlna, léčebný ultrazvuk, magnetoterapie

Koupele – bylinná, konopná, perličková, pивní, rašelinová, suchá uhličitá, uhličitá, vinná, vířivá

Léčba teplem – parafínový zábal, rašelinový zábal

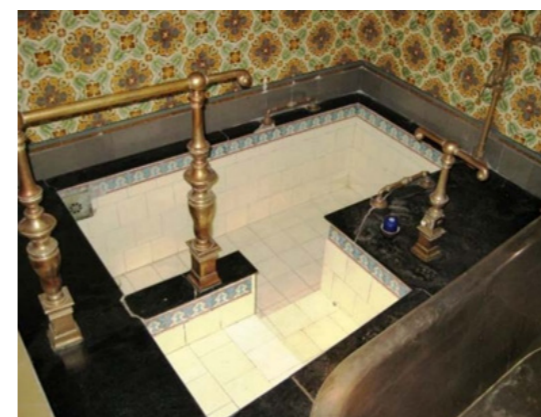
Masáž – aromamasáž, baňková, havajská, indická, klasická, medová, s lávovými kameny, reflexní, podvodní

Rehabilitace – cvičení v bazénu, individuální/skupinová léčebná tělesná výchova, lymfodrenáž ruční, manipulace a mobilizace, pneumopunktura – plynové injekce, reflexní masáž

Speciální – magnetická pulsní terapie, GERnétic zábal, infrasauna, hyperbaristická oxygenoterapie, inhalace, kryoterapie, lymfodrenáž přístrojová, očistné střevní klykma, oxygenoterapie, solná jeskyně, zubní irigace

Vodoléčba: Floating, skotské stříky, vířivá koupele

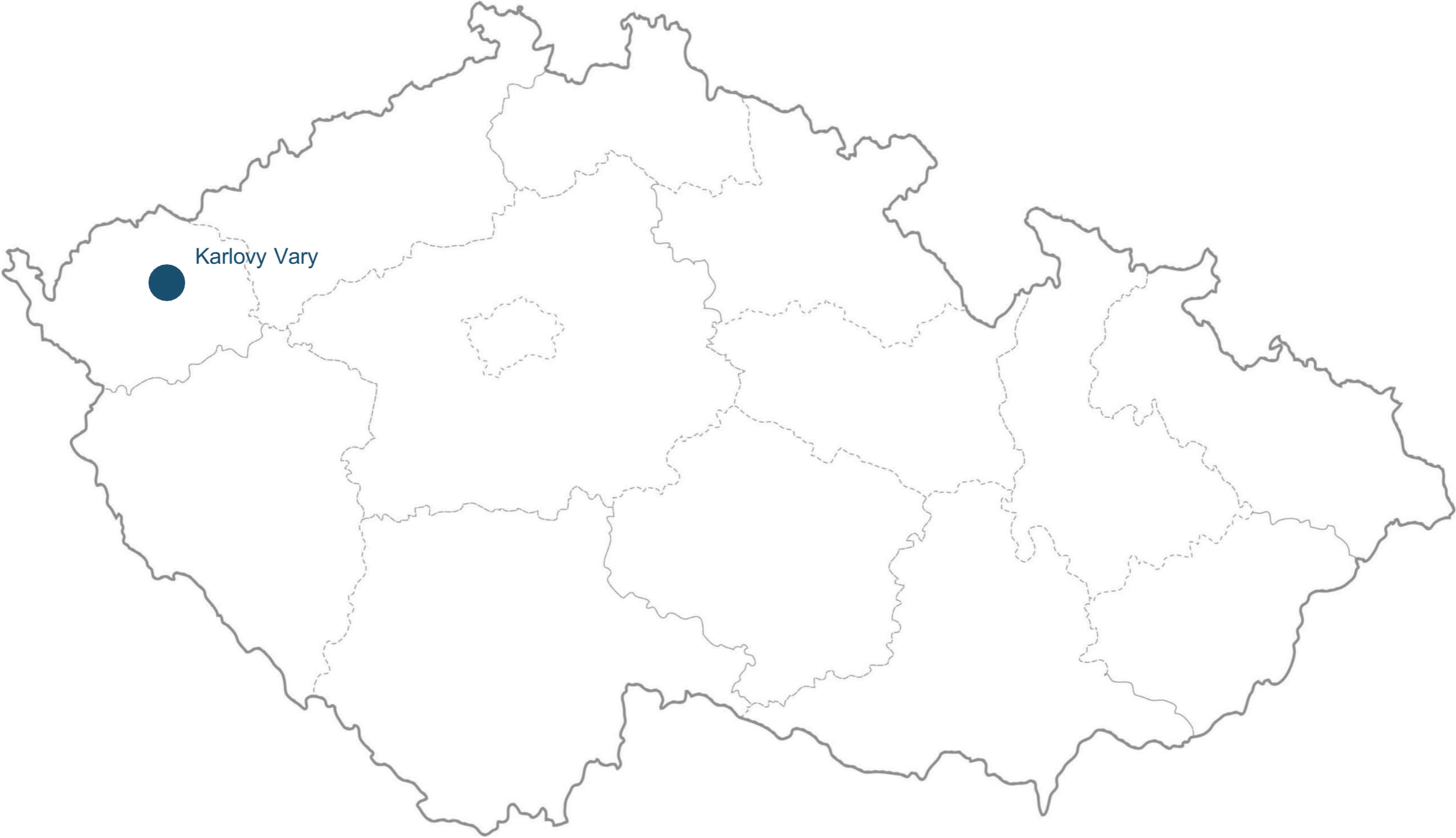
o použití vřídelní vody



Obrázek 6 – bazén Císařské Lázně [6]



Obrázek 7 – vana Císařské Lázně [7]



Karlovy Vary

Jsou krajským a statutárním městem v okrese Karlovy Vary, nacházejícím se v západních Čechách v Karlovarském kraji. Jedná se o největší lázeňské město České republiky. Z hlediska urbanismu se jedná o údolní město, které leží na soutoku Ohře a Teplé. Počet obyvatel je přibližně 50 tisíc. Je jedno z měst tzv. lázeňského trojúhelníku společně s Mariánskými Lázněmi a Františkovi Lázněmi, které také patří na seznam Světového dědictví UNESCO. Karlovy Vary jsou mimo lázeňství známé také sklářským a potravinářským průmyslem např. výrobou bylinného likéru Becherovka či oplatek. Zeleň je v Karlových Varech integrální součástí městského prostředí. Město je obklopeno rozsáhlými lesy a parky, které poskytují prostor pro rekreaci. Zeleň je pečlivě začleněna do městského prostředí, a to přispívá k celkovému dojmu klidu a pohody, což je pro lázeňské město klíčové. V lesích můžeme najít také několik vyhlídek a rozhleden např. Jelení skok, Vyhlídka Karla IV. Ve městě je 5 různých kolonád, mezi nejoblíbenější patří Mlýnská kolonáda. Mezi nejznámější památky patří např. Vřídlo, Mlýnská kolonáda, Zámecká věž, kostel sv. Máří Magdalény, Vyhlídka Diana, Grandhotel Pupp, Císařské Lázně, Becherova vila



Obrázek 7 – znak KV [7]

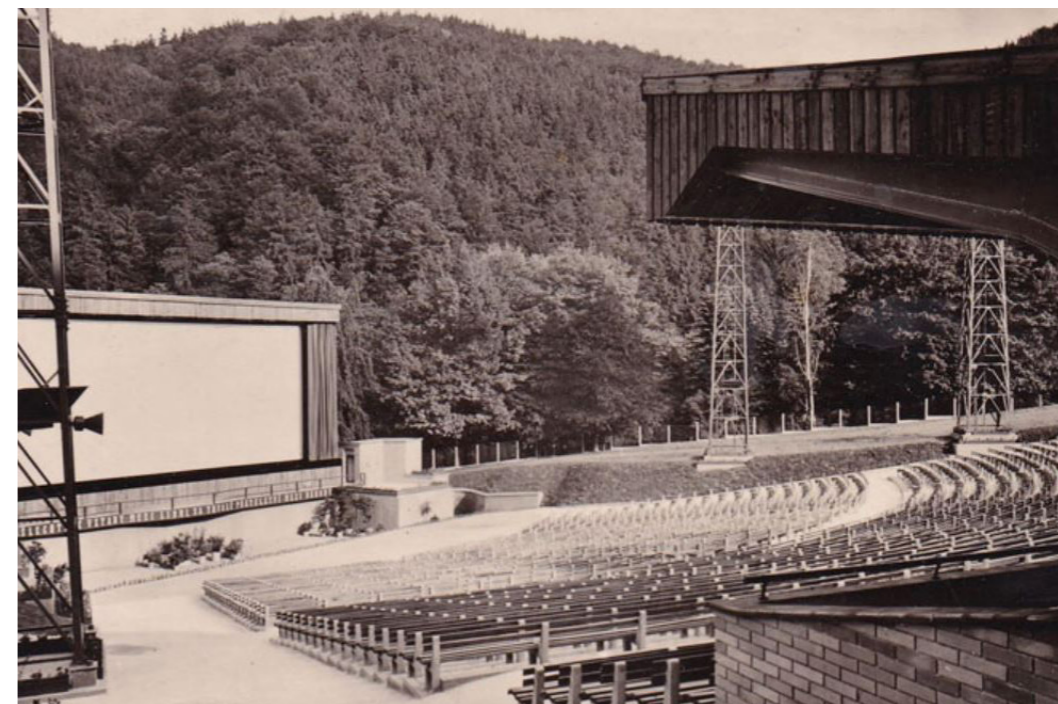
Výběr pozemku

Pro svůj projekt jsem si vybrala pozemek nacházející se na okraji lázeňské části Karlových Varů. Pozemek je mírně svažité, obklopený ze západní a jižní strany lázeňským lesem ze severní strany městským parkem a z východní Poštovním Dvorem, kde je také příjezdová komunikace. V blízkosti protéká řeka Teplá. Vlastnické právo má Statutární město Karlovy Vary. Způsob ochrany nemovitosti: památková zóna, památková rezervace, vnitřní území lázeňského místa. Dle územního plánu se jedná o OV - plochu občanského vybavení.

Vjezd na pozemek je umožněn pomocí místní komunikace II. třídy. Pozemek spadá pod ochranu městské památkové rezervace. Lze zde vystavit solitérní stavby do 9 m k hlavní římse a 12 m k hřebeni střechy.

Historie Letního kina

Kino bylo postaveno roku 1946. Výstavba trvala pouze pár týdnů. Použili se jednoduché dřevěné lavičky a plátno napnuté na dřevěné konstrukci a dřevěná promítací kabina. Tato podoba vydržela do roku 1956, kde kino prošlo rekonstrukcí do současné podoby. Postavila se zastřešená tribuna, vytvaroval se terén, nová promítací kabin, širokoúhlé plátno a stožáry na osvětlení. V roce 1961 bylo vytvořeno podium s orchestřištěm, sociální zařízení a šatny, pokladny, stánky s občerstvením a plot. V té době se jednalo o nejmodernější letní kino v ČSSR a také sklízelo velký ohlas. Od začátku devadesátých let už o kina není takový zájem, proto areál postupně chátral, přičemž město nemělo a nemá za opravu prostředky. V současné době kino chátrá a město zajišťuje pouze nezbytnou údržbu. Kapacita byla 3 500 z toho 500 pod střechou.



Obrázek 8 – 1957 letní kino [8]



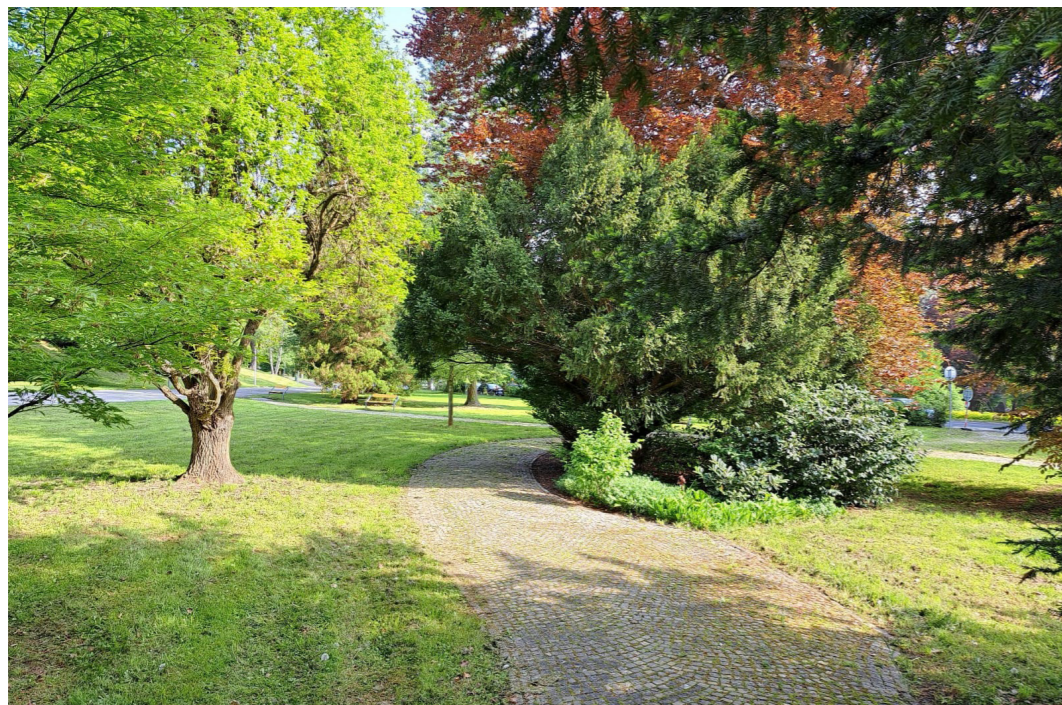
Obrázek 9 – 2019 letní kino [9]



sousedíci park



sousedíci park



sousedíci park



sousedíci park

[vlastní foto]



Poštovní dvůr



letní kino



Poštovní dvůr



letní kino

[vlastní foto]

Sanatorium dr. Petáka

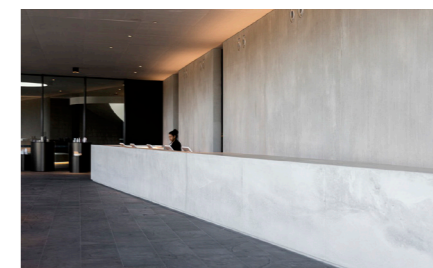
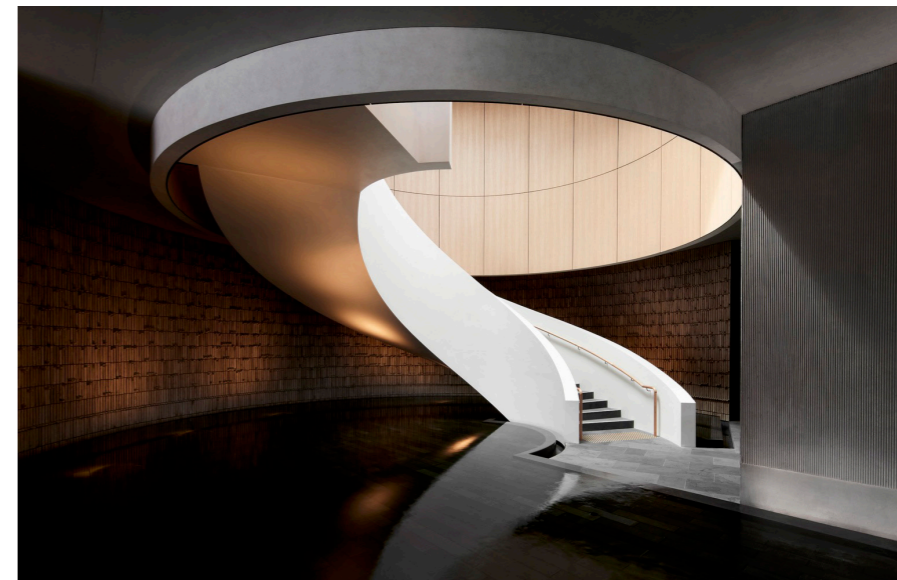
Projekt se nachází ve Františkových Lázních nedaleko lázeňské kolonády. Pozemek je obklopen lesoparkem. Architekti jsou Boris Radčenko, Prokop Tomášek a Jaroslav Wertig. Sanatorium je komplexně zařízený. Obsahuje balneorehabilitační celek, ubytování a stravování. Budova je dvoupodlažní, částečně podsklepená o rozměrech 47 x 9,2 metrů. Je zde k dispozici 42 lůžek. V 1.NP se nachází recepce, jídelna a balneorehabilitační provoz. V 2.NP se nachází ubytování a v 1.PP je technické zázemí. Konstrukční řešení je provedeno jako ocelový vyzdíváný skelet. V centru léčebné zóny je rehabilitační bazén s mořskou vodou, suché a mokré proozy jsou kolem ve vykonzolovaných částech. Procedury a ordinace jsou uzavřeny do pevných zděných bloků.



[10]

Lázně Alba

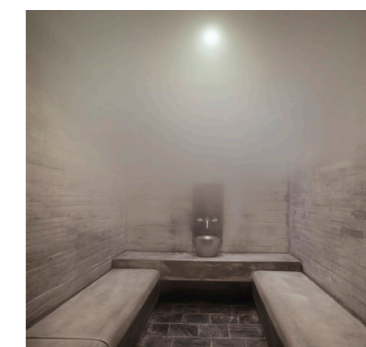
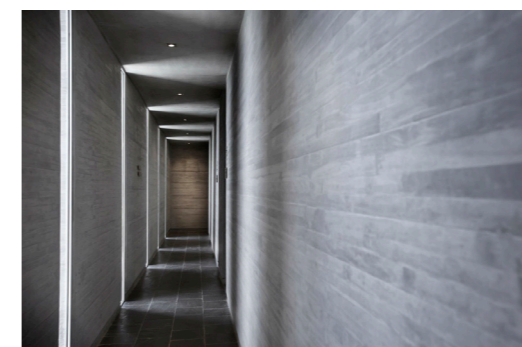
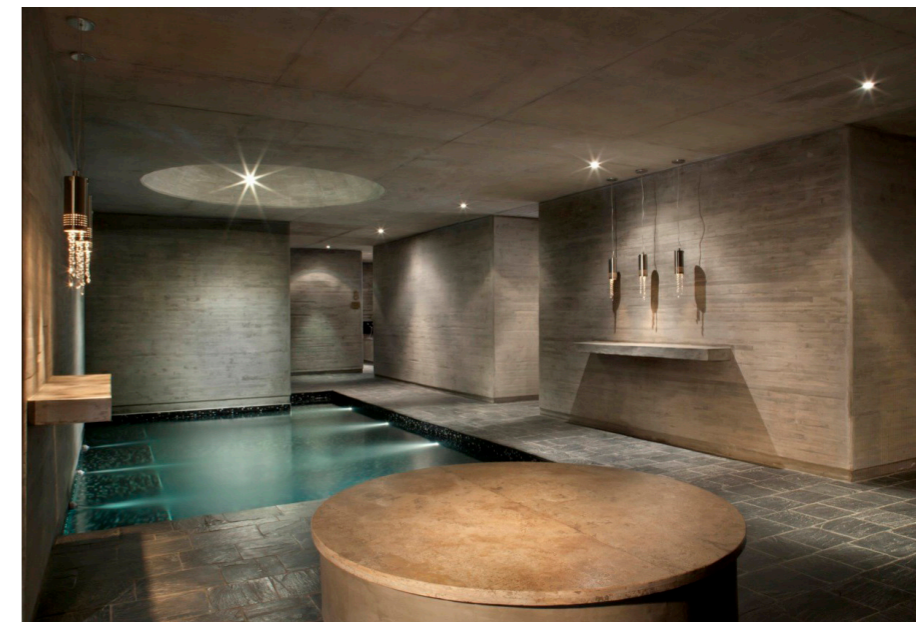
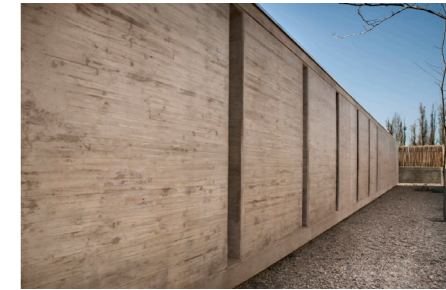
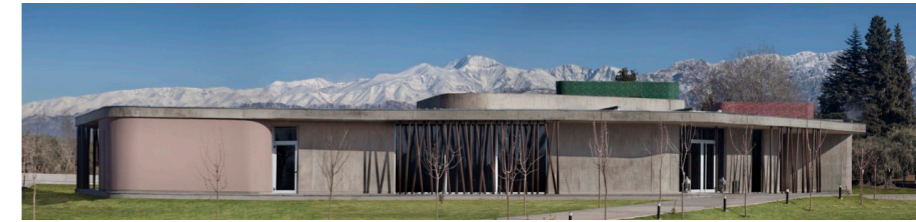
Projekt se nachází v Austrálii na poloostrově Mornington. Autory stavby jsou architekti z ateliéru Hayball. Zařízení je navrženo pro 400 návštěvníků a ve venkovním prostoru se nachází geotermální, studené a bylinné bazény, solné jeskyně a spousta prostoru pro odpočinek. V polopodzemním vstupním podlaží se nachází recepce, šatny a administrativa. V prvním patře jsou, sauny, páry, sprchy VICHY, jednolůžkové a dvoulůžkové místnosti na masáže a restaurace. Velká střešní terasa, která propojuje restauraci a léčebnou sekci je navržena tak, aby zachytila výhledy z každého vyhlídkového bodu na vrcholu hlavní budovy. Zakřivené betonové stěny vyjadřují čistotu formy, vymezují prostor a vytváří zapuštěná nádvoří. Žebrovaná textura fasády, bronzové sklo a kovové povrchové úpravy dodávají prvkům robustnost a menší zásah do přírodního prostředí. Dominantou stavby je vnitřní točité schodiště, které je obklopeno vodní plochou.



[11]

Entre Cielos Hotel & Spa

Projekt se nachází v Argentině ve městě Luján de Cuyo. Autory stavby jsou architekti z ateliéru A4 estudio. Dříve na tomto pozemku byly vinice, dnes je to místo pro odpočinek a relaxaci. Jedná se o dvě hlavní budovy, lázně a hotel. Lázně jsou navrženy tak, aby byly izolovány od vnějšího prostředí, a světlo do nich proniká pouze skrze stropní světlíky a štěrbiny ve stěnách. Atmosféru interiéru doplňuje umělé osvětlení. Oproti lázním má hotel tvar více organický a jednotlivé pokoje hotelu jsou propojeny s exteriérem a poskytují výhled na pohoří Andy. V hotelu se nachází 16 apartmánů, které jsou pojmenovány podle typů vín. Jako hlavní stavební materiál byl použit pohledový beton vytvořený v bedně vyrobeného ze 4 cm širokého borovicového dřeva. Parkoviště je záměrně umístěno 400 metrů od lázní, to nutí návštěvníky k procházce a poznání okolní krajiny.



[12]

The background features a light blue gradient with a subtle pattern of concentric ripples on the left side. On the right side, there is a large, thin blue circle that is partially cut off by the edge of the frame.

C. návrhová část

stavební program	44
koncept, základní popis	46
konstrukční, materiálové a tech. řešení	47
situační výkresy	50
axonometrie	56
půdorysy	58
řezy	62
pohledy	64
vizualizace	74
tabulky místností	88
závěr	92

Stavební program

Objekt je navržen jako komplexní lázeňské zařízení. Obsahuje veškeré potřebné prostory pro efektivní léčbu.

vstupní část

recepce, toalety, zázemí recepce, sklad

příjímací část

odběry, laboratoř, přípravka, vyšetřovna, čekárna

ubytovací část

20 dvoulůžkových pokojů s vlastním balkonem

společenská část

místnost pro aktivity a místnost pro relax/četbu/společenské hry

stravovací část

restaurace s barem, kuchyně se zázemím

zázemí zaměstnanců

kanceláře, denní místnost, zasedací místnost, toalety, šatny

hospodářská část

technické místnosti, sklady

léčebná část

fyzioterapeutická část, balneoterapeutická část, bazén



Vybrané procedury pro projekt

Vřídelní koupele

perličková koupel, rašelinová koupel, uhličítá koupel, bylinná koupel
- délka těchto procedur trvá 15 min

Vodoléčba

Floating
- 30 minut

Masáže

klasická masáž, aroma masáž, masáž lávovými kameny, baňková masáž
- cca 60 až 90 minut

Termoterapie

parafínový zábal, rašelinový zábal
- 20 minut

Rehabilitace

plynové injekce - pneumopunktura - 3-7 minut částečná / 5-10 minut celková
trakce - 15-30 minut
manuální lymfodrenáž - 20 minut částečná / 50 minut celková
manipulace a mobilizace - 20 minut
individuální tělesná výchova - 20 minut
společná tělesná výchova - 30 minut
reflexní masáž - 20 minut
indoor cycling - 45-60 minut
kardio - individuální
posilování - individuální

koncept

Hmotové řešení budov vychází z určeného stavebního programu. Lázně jsem rozdělila na části, které zahrnují restauraci, vstupní část, parkování, balneoterapii, fyzioterapii, bazén, vyšetřovací část, hospodářskou část, prostory pro zaměstnance a ubytovací část. Snažila jsem se najít ideální uspořádání a vzájemnou návaznost těchto částí, aby bylo dosaženo optimálního provozu. Vzhledem k velikosti potřebné pro lázně jsem se rozhodla nevolit jednu hmotu, ale rozdělit objekt na 4 samostatně provozní celky, které jsou spojeny mosty a podzemními chodbami, takže projekt na první pohled vypadá, že je složen z více hmot. Každý ze čtyř hmot má také svůj vlastní vstup z venku. Pozemek má dvě hranice s lesem, jednu směrem k městskému parku a jednu k silnici a Poštovnímu Dvoru. Záměrem je, aby hmota budovy zakryla hranice, kde je rušno, a dům se otevíral směrem k lesu a vytvořil tak venkovní prostor, kde se lidé budou cítit příjemně. Při návrhu jsem citlivě pracovala s terénem a objekt jsem navrhla tak, aby byl harmonicky vložen do stávajících podmínek. Objekt je navržen jako trojtrakt se středovou chodbou, což zajišťuje jasnou přehlednost v již tak rozmanitém objektu.

základní popis

Objekt má dvě nadzemní podlaží. Vjezd na pozemek a hlavní vchod jsou situovány na východní straně. Vchod do hospodářské části je situovaný ze severní strany. V 1.NP se nachází garáž s 32 klasickými stáními a 2 stáními určenými pro invalidy. Prostor pro parkování doplňuje 8 stání na hranici pozemku. Návštěvníci, kteří chtějí navštívit bazén a balneologii, projdou venkovním průchodem, kde je vytvořena průhledová osa, která odkrývá krásu zahrad. V exteriéru jsou vytvořeny cestičky, které jsou zapuštěny do terénu a kopírují hlediště bývalého letního kina. Tyto cesty jsou doplněny lavičkami. Cesty jsou lemovány kamennou zídkou, která vytváří trvalkové záhony. Trvalkový záhon obsahuje solitéry, výplňové, skupinové a půdokryvné druhy rostlin. V horní části zahrady je zachovaná původní cestička, která bude opravena.

Lázně mají vytvářet prostor, kde se člověk bude cítit speciálně. Proto jsem na fasádu použila prvky, které vytvářející neustále měnící se sochu souhrou světla a stínu. Tvarovky jsem umístila do okenních prostor, kde podtrhnou atmosféru a nebudou rušit provoz, a to u bazénu, masáží, koupelí, vstupu a jako posuvné stěny na balkoně v hotelových pokojích.

U hotelových pokojů lze stěnu posunout do části k zešíkmené zdi, ve které je u sousedních pokojů zabudovaná lavička. Hmotu objektu jsem navrhla jako horizontální, aby dům nezasahoval do krásné okolní krajiny, ale aby se stal součástí.

konstrukční, materiálové a technologické řešení

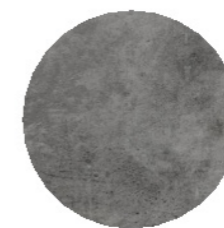
Svislé nosné konstrukce jsou navrženy jako příčný kombinovaný systém z monolitického železobetonu se izolací EPS v nadzemních částech budovy. Tam, kde se objekt dostává pod terén, je zvolena izolace XPS. Tloušťka nosných stěn je 300 mm a sloupů 300 x 500 mm. Dělicí konstrukce jsou vyzdívané z keramických tvarovek Porotherm P+D. Stropní desky jsou železobetonové o tl. 250 mm. Základy tvoří železobetonová deska křížem armovaná, aby byla zajištěna celková tuhost stavby a zabránilo se tak například praskání podlahy. Objekt je zastřešen zelenou extenzivní střechou, která je doplněna světlíky.

V návrhu interiéru jsem se rozhodla použít bílé stropy, světle šedé stěny a tmavě šedé/černé podlahy. Použití bílé barvy na strop pomáhá opticky zvětšit a otevřít prostor. Bílá odráží světlo, což zvyšuje jasnost a dává pocit vzdušnosti a prostornosti. Světle šedá barva na stěnách přináší do prostoru jemnost a klid. Je to neutrální barva, která nepůsobí rušivě. Tmavě šedá podlaha přidává do interiéru pocit stability a hloubky, což pomáhá ukotvit prostor. Také nejsou tolik náchylné na znečištění. Kontrast mezi tmavou podlahou a světlejšími stěnami a stropem mi vytvořil vyvážený vzhled, který je vizuálně dynamický. Tato kombinace barev také umožňuje snadnou změnu a aktualizaci interiéru přidáním dalších barevných prvků. U stropů je použit bílý podhled, u stěn pohledový beton. Nášlapná vrstva ve shromažďovacích prostorách a u bazénu je tvořena keramickými dlaždicemi, zatímco ve vyšetřovných a kancelářích jsou použity lité podlahy.

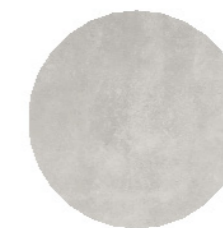
Na fasádu je použita imitace betonu v podobě betonové stěrky. Tvárnice v okenním prostoru a u vstupu jsou vytvořeny z betonu. Tvárnice zakomponované v posuvné stěně jsou z lakovaného dřeva. Konstrukce posuvné stěny tvoří hliníkový rám.



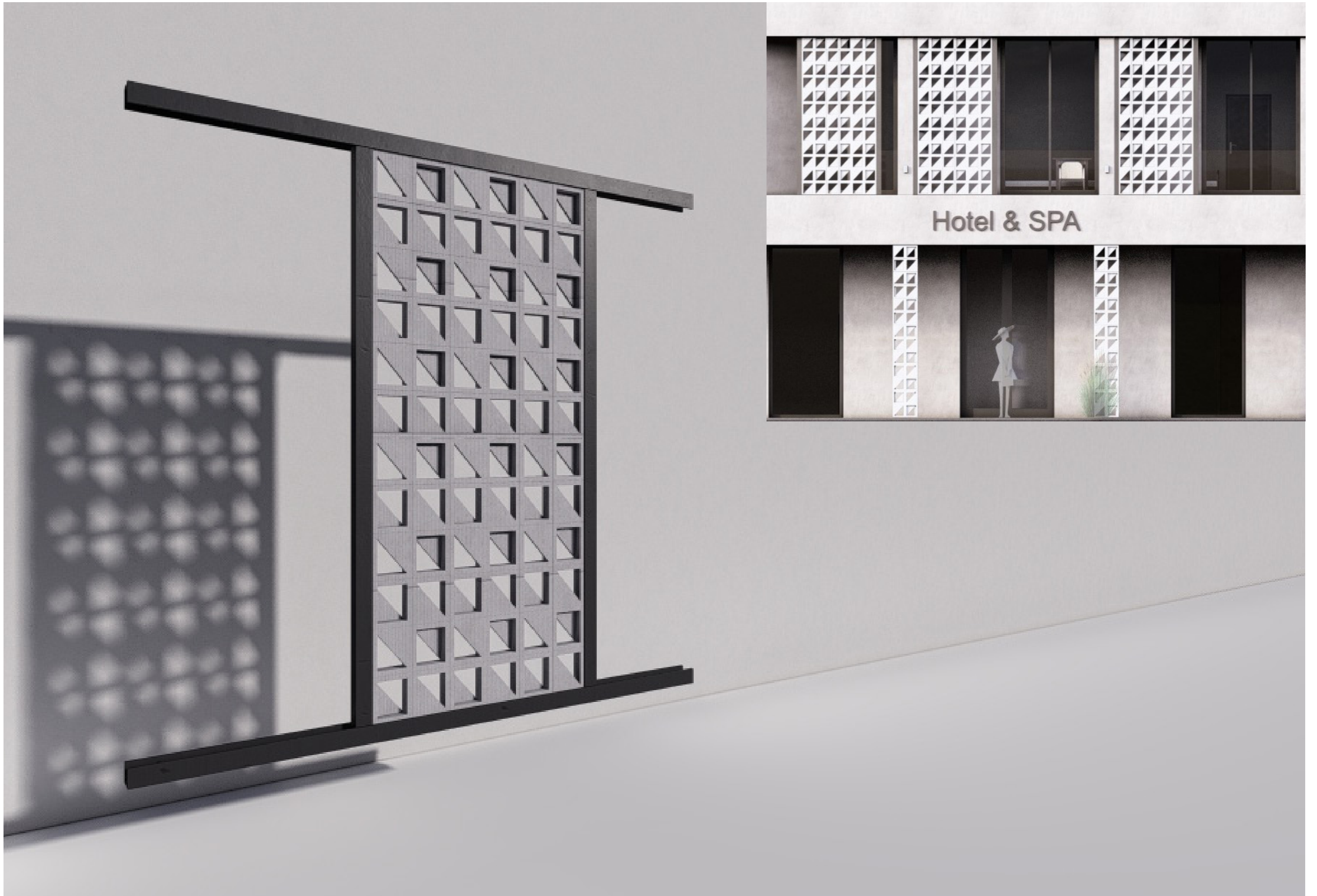
keramická dlaždice
60x60x0,6 cm



pohledový beton
interiér



betonová stěrka
exteriér





100 

Situace katastrální, 1:5000




Poštovní Dvůr

Slovenská

Kamenná rokle

Teplá

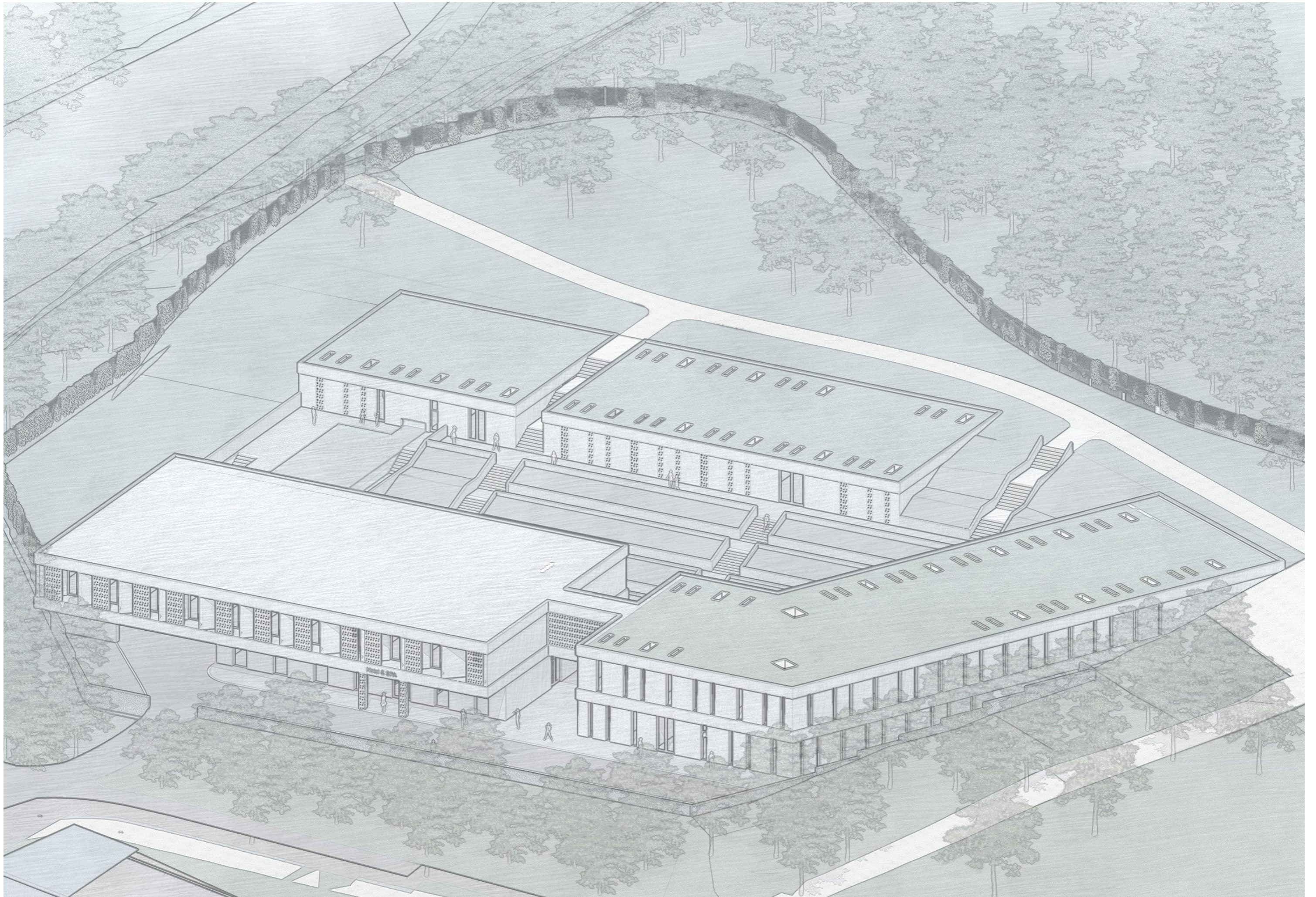
50 

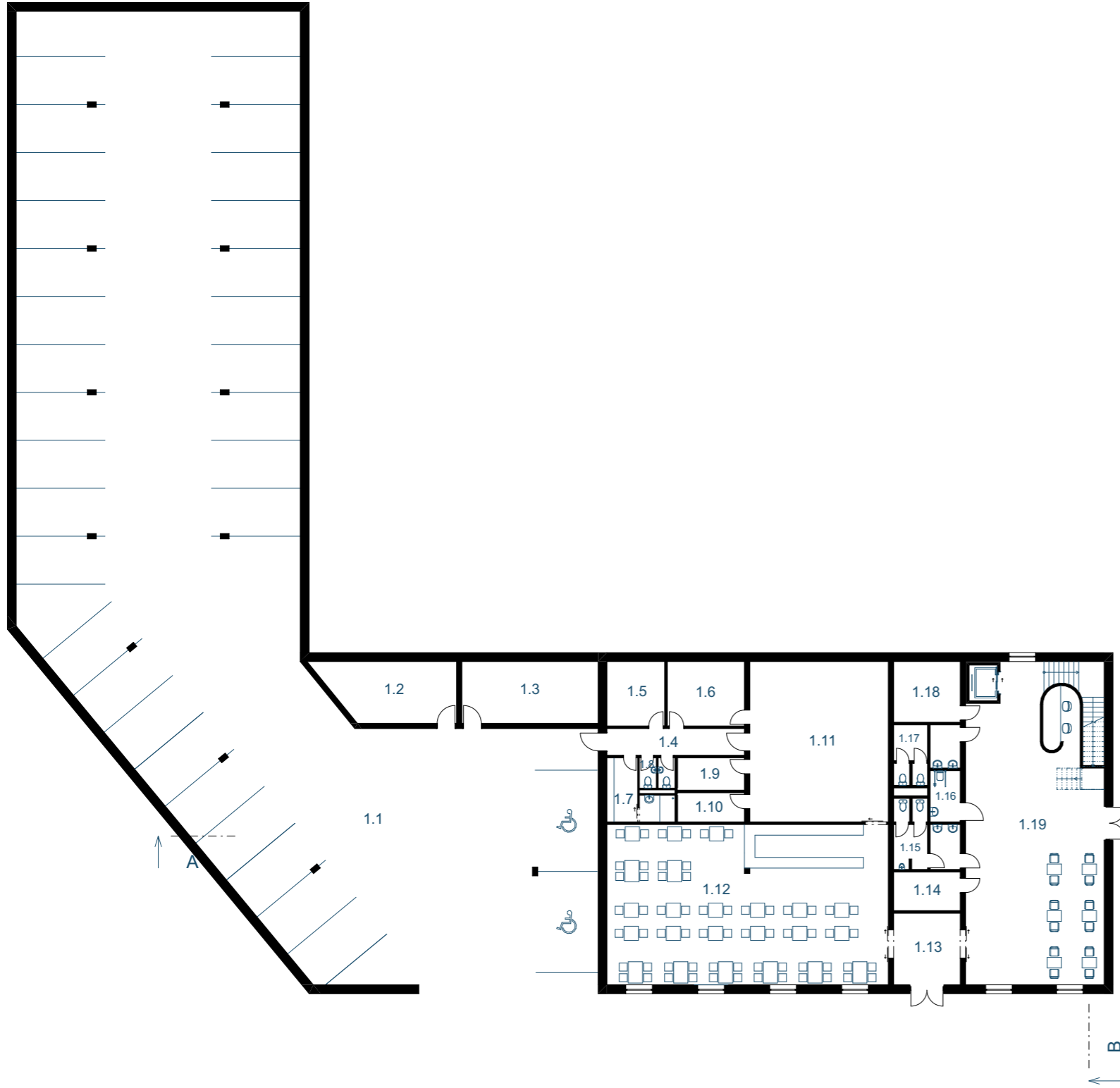
Situace širší vztahy, 1:1000

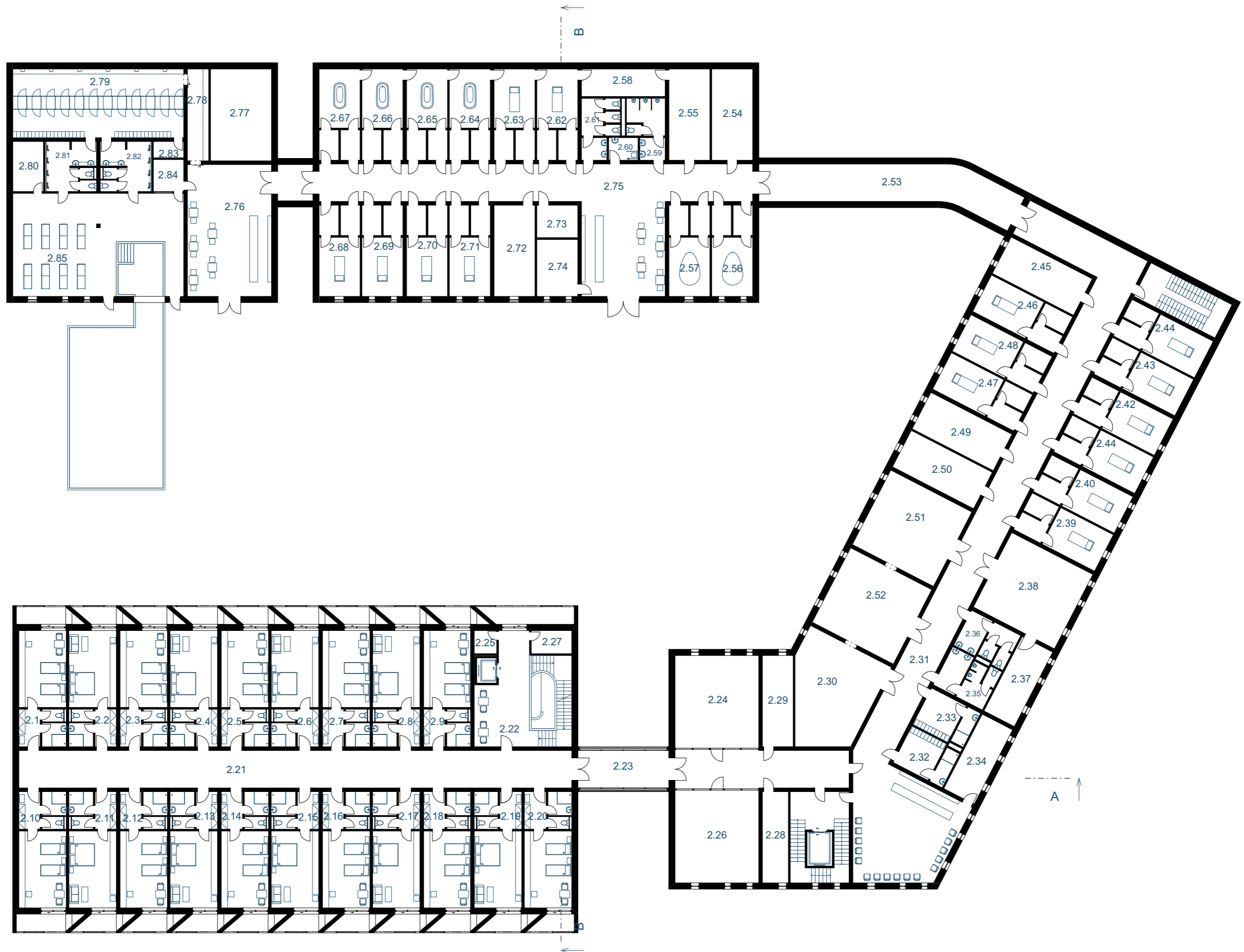


10 ——— ⊕

Situace, 1:500

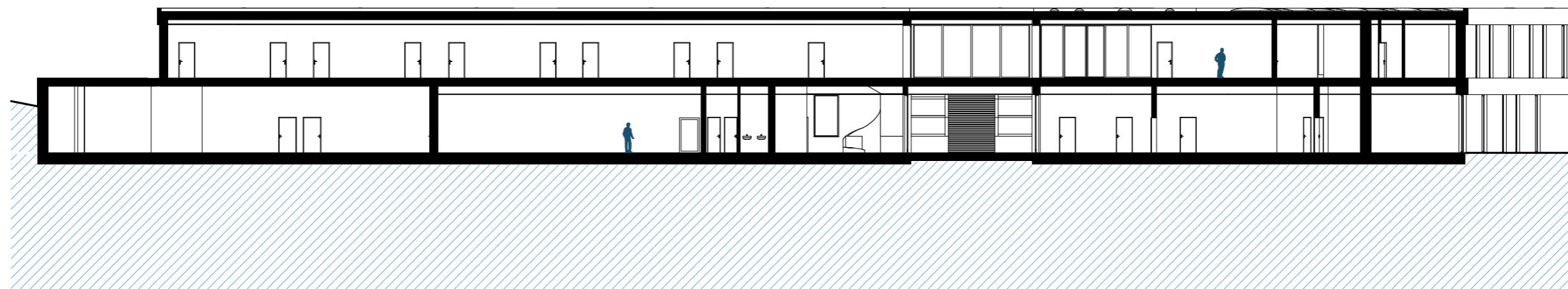




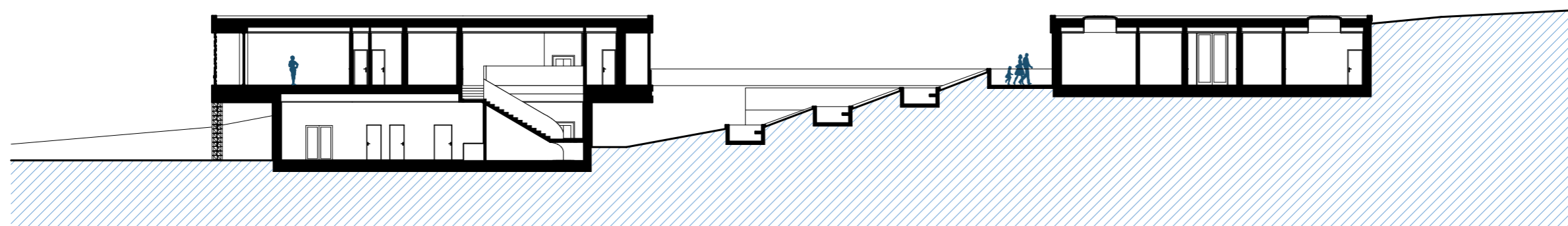


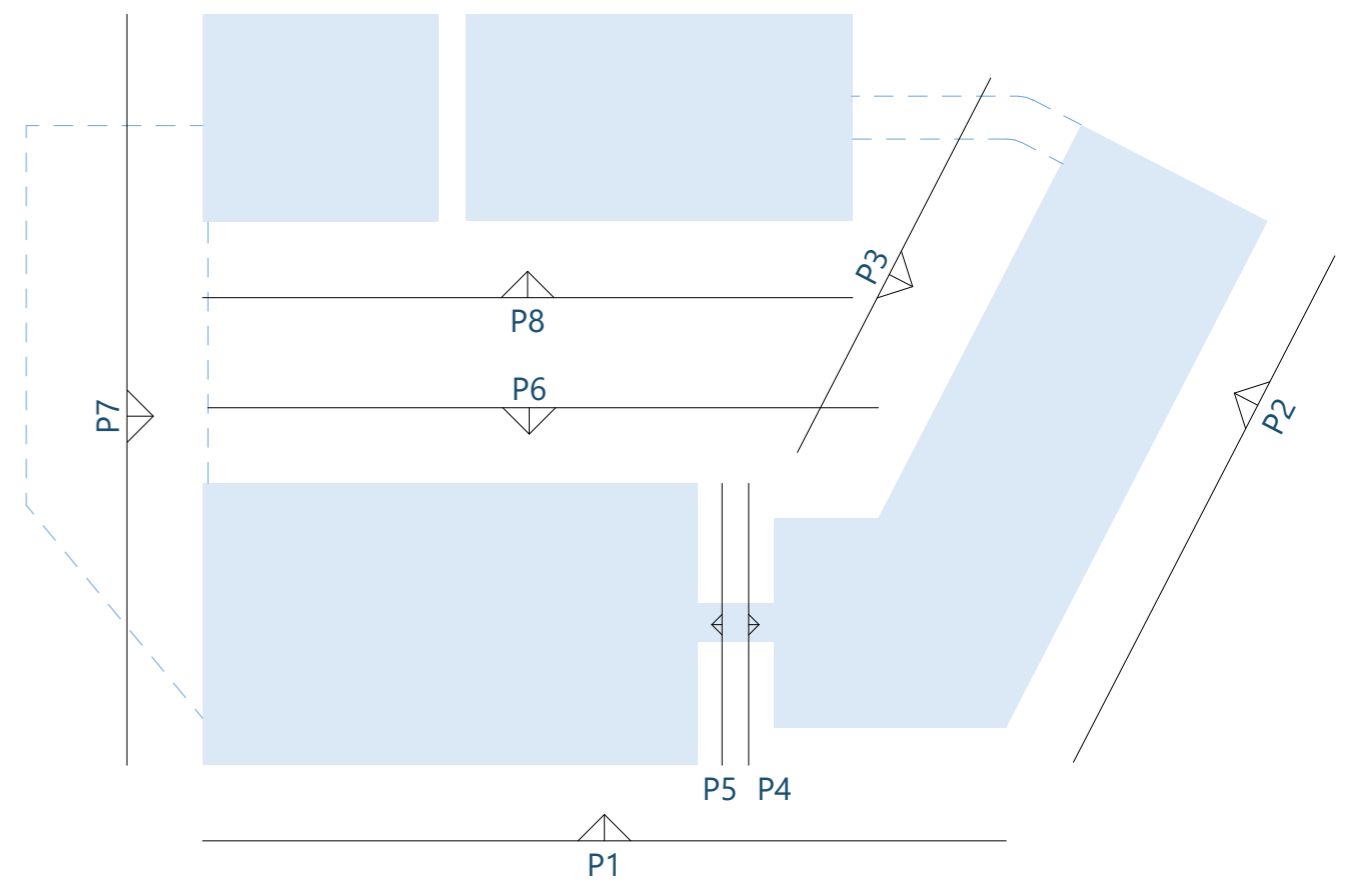
Pūdorys 2.NP, 1:300

Řez A

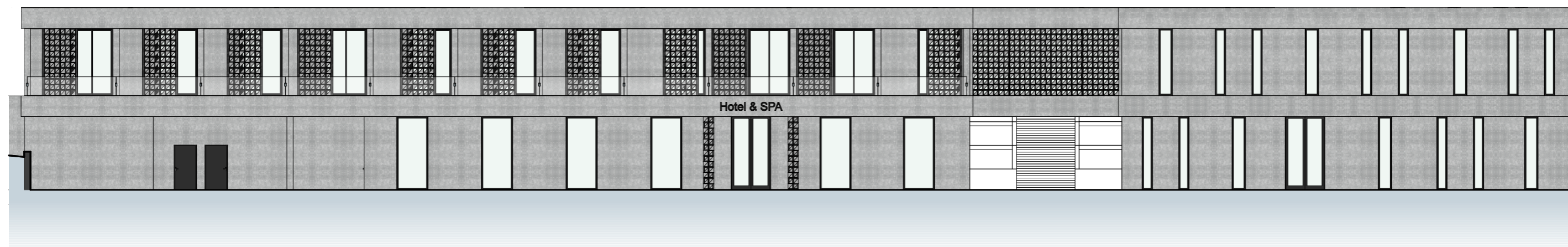


Řez B

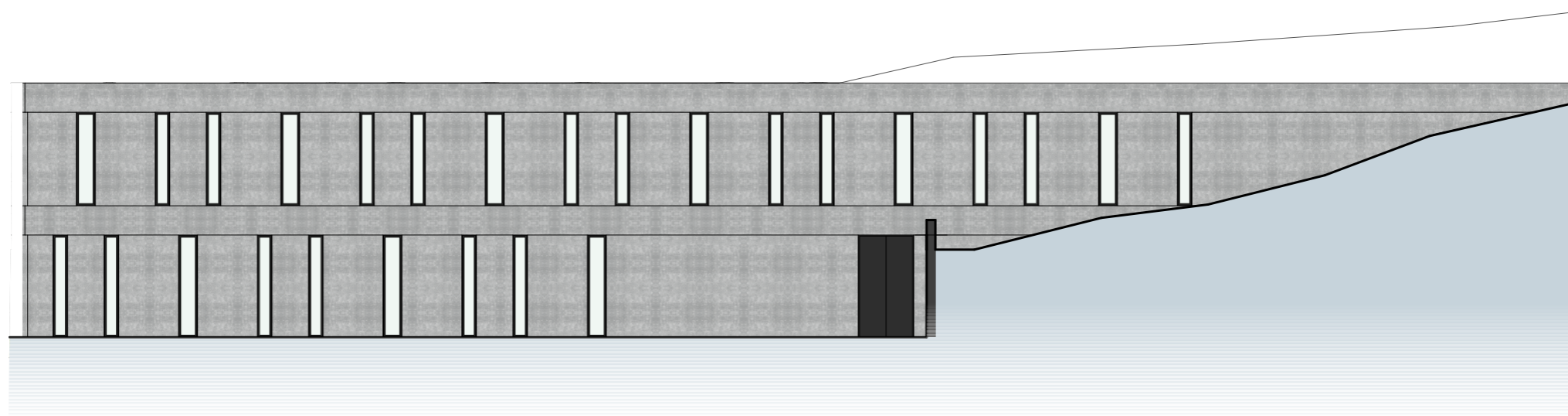




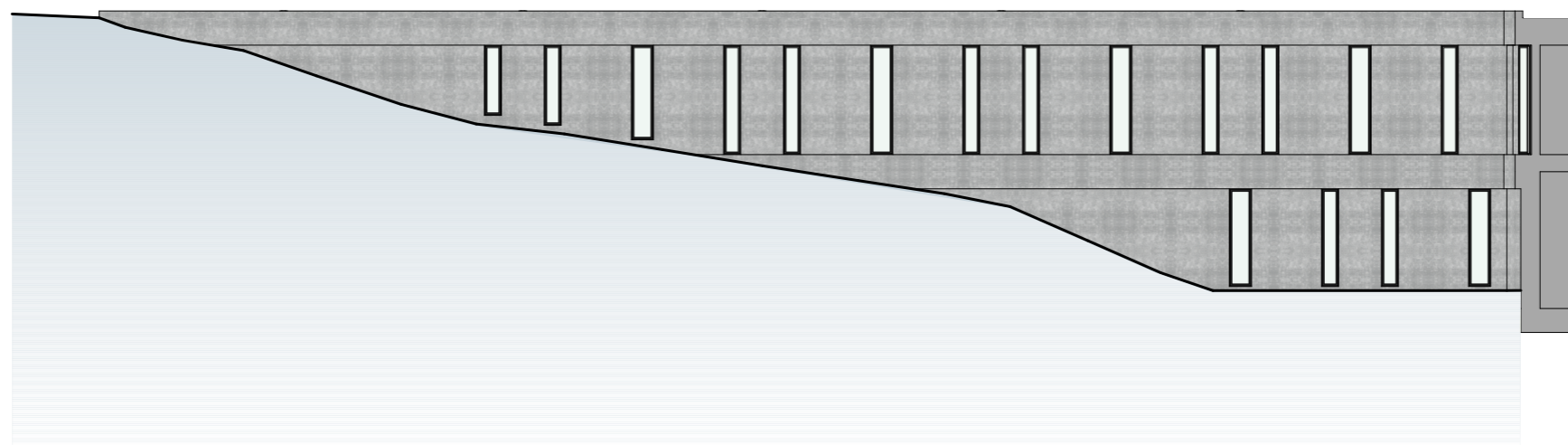
Pohled 1 východní



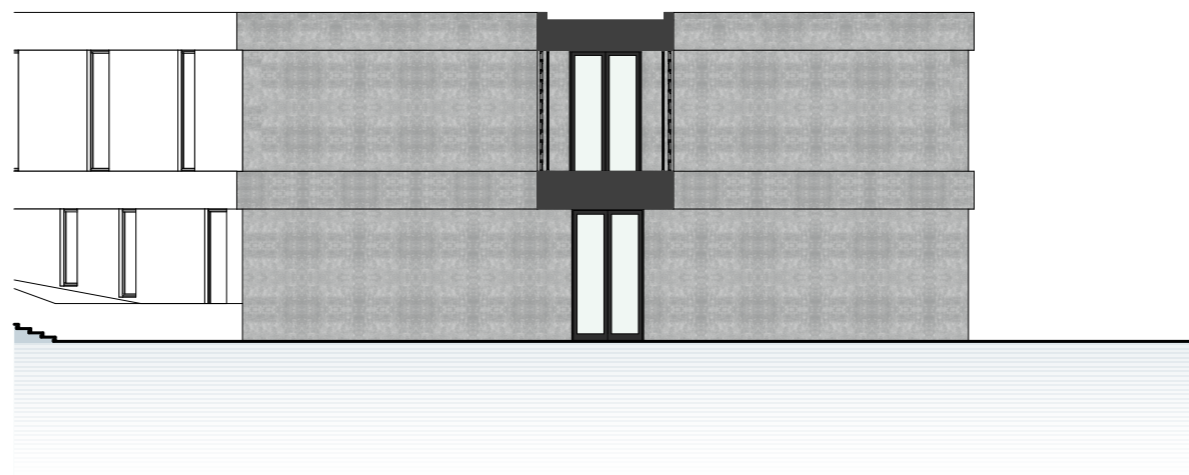
Pohled 2 severní



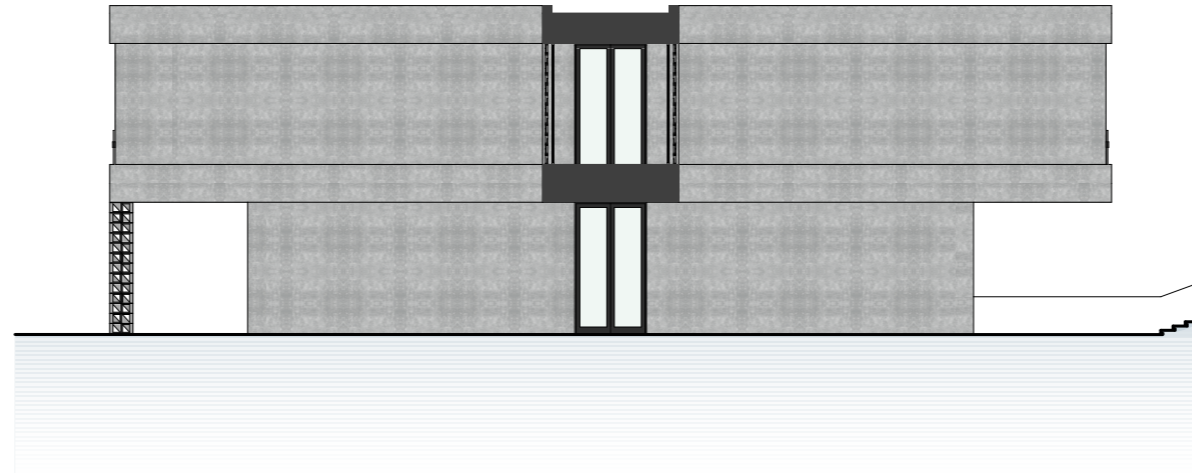
Pohled 3 jižní



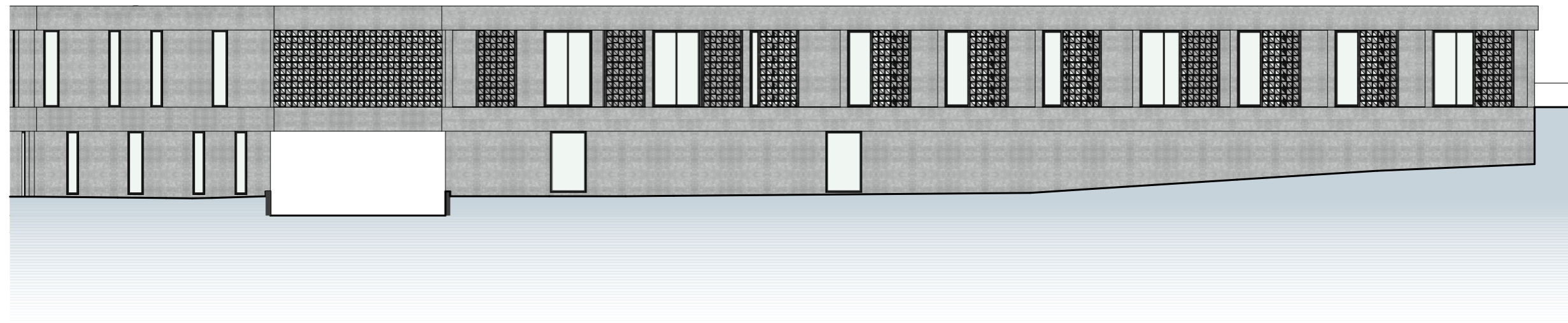
Pohled 4 jižní



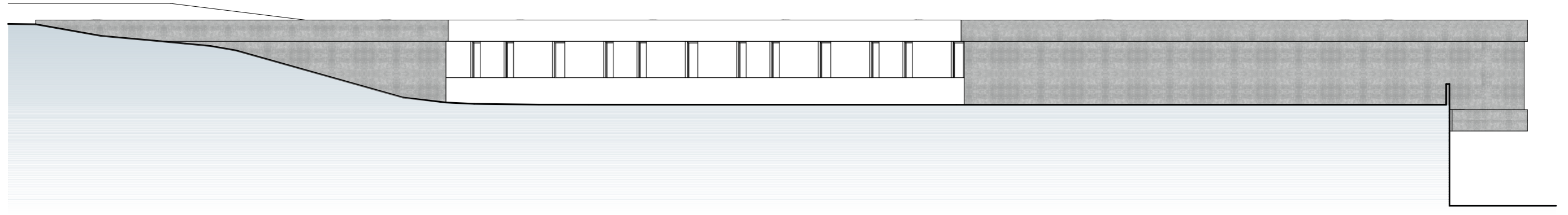
Pohled 5 severní



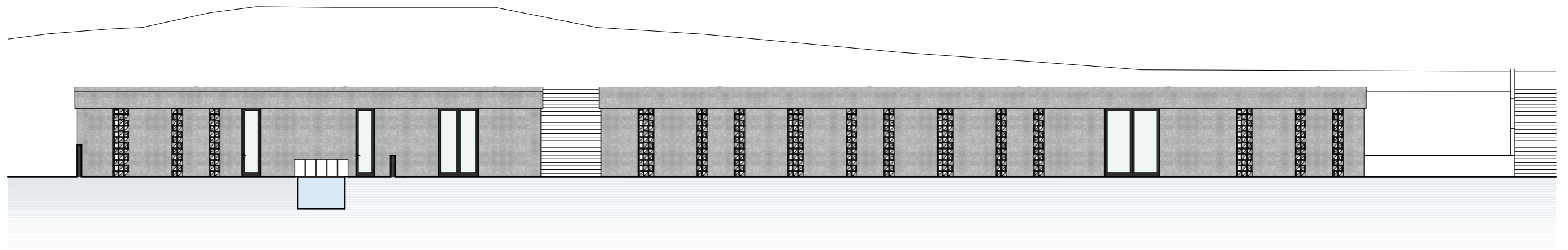
Pohled 6 západní



Pohled 7 jižní



Pohled 8 východní







Hotel & SPA











Tabulka místností 1.NP		
Č.	Název místnosti	Plocha (m2)
1.1	Garáž	954,79
1.2	Technická místnost	24,32
1.3	Technická místnost	26,64
1.4	Technická místnost	11,60
1.5	Kancelář	11,76
1.6	Sklad	15,73
1.7	Šatna	9,39
1.8	WC	3,40
1.9	Odpad	6,82
1.10	Sklad	6,15
1.11	Kuchyně	70,39
1.12	Restaurace	144,55
1.13	Zádveří	16,26
1.14	Sklad	8,13
1.15	WC muži	12,28
1.16	WC invalidé	4,88
1.17	WC ženy	10,96
1.18	Kancelář	12,81
1.19	Recepce	144,06
1.20	Čekárna	33,69
1.21	Přípravna	20,63
1.22	Vyšetřovna	20,63
1.23	Odběry	20,63
1.24	Laboratoř	20,63
1.25	Schodiště	51,20
1.26	Chodba 2	91,93
1.27	Kuchyňka	17,96
1.28	Denní místnost	52,19
1.29	Sklad	13,70
1.30	Zasedací místnost + knihovna	49,80
1.31	Kancelář vedoucí lékař	23,91
1.32	Kancelář vedoucí sestra	23,91
1.33	Sekretariát	23,91
1.34	Ekonom	23,91
1.35	Šatny muži	23,45
1.36	Šatny ženy	23,45

1.37	Technický personál	23,91
1.38	Rezervní kancelář	23,91
1.39	WC - muži	23,91
1.40	WC - ženy	23,91
1.41	Chodba	64,20
1.42	Sklad	25,54
1.43	Sklad	25,54
1.44	Sklad	25,54
1.45	Sklad	25,54
1.46	Technická místnost 3	52,26
1.47	Sklad	23,40
1.48	Schodiště	23,05
1.49	Technická místnost	52,26
1.50	Technická místnost	52,26
1.5	Odpad	34,32
		2 530,00 m²

Tabulka místností 2.NP		
Č.	Název místnosti	Plocha (m2)
2.1	Pokoj 1	35,74
2.2	Pokoj 2	35,74
2.3	Pokoj 3	35,74
2.4	Pokoj 4	35,74
2.5	Pokoj 5	35,74
2.6	Pokoj 6	35,74
2.7	Pokoj 7	35,74
2.8	Pokoj 8	35,74
2.9	Pokoj 9	35,74
2.10	Pokoj 10	35,74
2.11	Pokoj 11	35,74
2.12	Pokoj 12	35,74
2.13	Pokoj 13	35,74
2.14	Pokoj 14	35,74
2.15	Pokoj 15	35,74
2.16	Pokoj 16	35,74
2.17	Pokoj 17	35,74

2.18	Pokoj 18	35,27
2.19	Pokoj 19	35,74
2.20	Pokoj 20	35,74
2.21	Chodba	132,76
2.22	Schodiště	33,94
2.23	Chodba - most	20,91
2.24	Společenská část - aktivity	48,91
2.25	Strojovna výtahu	3,42
2.26	Společenská část - odpočinek	49,16
2.27	Úklidová místnost	5,98
2.28	Sklad prádla, úklid	15,82
2.29	Čajová kuchyňka	17,96
2.30	Indoor cycling	52,19
2.31	Chodba + recepce	229,88
2.32	Šatna ženy	14,46
2.33	Šatna muži	13,47
2.34	Kancelář	18,32
2.35	WC muži	15,12
2.36	WC ženy	13,80
2.37	Sklad náčiní	18,32
2.38	Tělocvična - aerobní sál	48,91
2.39	Manipulace a mobilizace	23,91
2.40	Trakce	23,91
2.42	Elektroléčba	23,91
2.43	Plynové injekce - pneumopunktura	23,91
2.44	Elektroléčba	23,91
2.44	Plynové injekce - pneumopunktura	23,91
2.45	Sklad prádla, úklid	23,91
2.46	Manuální lymfodrenáž	23,91
2.47	Masáže rehabilitační	23,91
2.48	Masáže rehabilitační	23,91
2.49	Kancelář fyzioterapeutů	23,91
2.50	Kancelář cvičitelů	23,91
2.51	Funkční cvičební zóna - přístroje	49,21
2.52	Kardiozóna	49,21
2.53	Chodba - podchod	62,94
2.54	Technická místnost	23,91
2.55	Sklad prádla	23,91

2.56	Floating	24,03
2.57	Floating	24,03
2.58	Sklad	14,72
2.59	WC muži	13,26
2.60	WC invalidé	4,24
2.61	WC ženy	13,26
2.62	Parafínové zábaly	23,91
2.63	Rašelinové zábaly	23,91
2.64	Vanové koupele	23,91
2.65	Vanové koupele	23,91
2.66	Vanové koupele	23,91
2.67	Vanové koupele	23,91
2.68	Masáže	23,91
2.69	Masáže	23,91
2.70	Masáže	23,91
2.71	Masáže	23,91
2.72	Kancelář	24,03
2.73	Čajová kuchyňka	8,51
2.74	Zázemí recepce	15,15
2.75	Chodba + recepce	153,95
2.76	Chodba + recepce	69,35
2.77	Technická místnost	35,82
2.78	Přezouvání	12,44
2.79	Šatna	75,52
2.80	Sklad	9,80
2.81	Sprchy + wc ženy	16,40
2.82	Sprchy + wc muži	16,40
2.83	Úklid	3,15
2.84	Kancelář	6,19
2.85	Bazénová hala	113,04
		2 856,10 m²

Poděkování

Největší díky patří vedoucímu ateliéru panu architektovi Juhovi, za jeho odborné vedení, cenné rady, trpělivost a čas, který mi věnoval. Jeho připomínky a konstruktivní kritika byly pro mě velmi přínosné a motivující. Dále bych chtěla poděkovat mé rodině a přátelům za jejich neustálou podporu, pochopní a povzbuzení.

zdroje obrázků

- [1] Císařské lázně [online] [cit. 20.01.2024]. Dostupné z: <https://cisarskelazne.cz/historie>
- [2] Lázně Teplice [online] [cit. 20.01.2024]. Dostupné z: <https://cesky.radio.cz/teplice-jsou-nejstarsi-ve-stredni-evrope-8087244>
- [3] Karlovy Vary. Socha Duchů pramenů [online] [cit. 20.01.2024]. Dostupné: <https://www.facebook.com/karlovyvary/photos/duch-pramen%C5%AF-chr%C3%A1n%C3%AD-karlovarsk%C3%A9-thermy-karlovyvary-vary-karlsbad-zameckelazne-du/10156991146037994/>
- [4] vyhlídka Jelení skok [online] [cit. 20.01.2024]. Dostupné z: <https://www.hotelromance.cz/aktivita/peši-stezky.html>
- [5] městské divadlo Karlovy Vary [online] [cit. 25.01.2024]. Dostupné z: <https://operaplus.cz/pred-130-lety-bylo-otevreno-mestske-divadlo-v-karlovych-varech/>
- [6] Ing. arch. Miloš Haase. Stavebně historický průzkum. Karlovy Vary – revitalizace objektu Císařských lázní. Karlovy Vary: Spojprojekt Praha a.s. Červen 2009
- [7] Ing. arch. Miloš Haase. Stavebně historický průzkum. Karlovy Vary – revitalizace objektu Císařských lázní. Karlovy Vary: Spojprojekt Praha a.s. Červen 2009
- [8] 1957 letní kino [online] [cit. 25.01.2024]. Dostupné z: <https://www.hnutikoa.cz/web/?p=4744>
- [9] Václav Šlauf. letní kino [online] [cit. 25.01.2024]. Dostupné z: https://www.idnes.cz/karlovy-vary/zpravy/letni-kino-karlovy-vary-amfiteatr-koupaliste-rolava.A210204_592718_vary-zpravy_ba/foto/BA7a44c6_093956_4420999.jpg
- [10] Filip Šlapal. Sanatorium dr. Petáka ve Františkových Lázních. [online] [cit. 28.01.2024]. Dostupné z: <https://www.a69.cz/sanatorium-dr-petaka-ve-frantiskovych-laznich>
- [11] Willem Dirk Du Toit. Alba Thermal Springs and Spa. ArchDaily. [online] [cit. 02.02.2024]. Dostupné z: https://www.archdaily.com/1000296/alba-thermal-springs-and-spa-hayball?ad_medium=office_landing&ad_name=article

[12] Entre Cielos hotel. ArchDaily. [online] [cit. 05.02.2024]. Dostupné z: <https://www.archdaily.com/185088/entre-cielos-hotel-spa-a4-estudio>

Vlastní fotografie území

odborná literatura

[1] Doc. Ing. arch Karel Fořtl, CSc., Ing. arch Michal Juha. Zdravotnické stavby. Praha: ČVUT, 2009 ISBN: 978-80-01-04256-4.

internetové zdroje

- [2] Historie karlovarského lázeňství. <https://www.karlovy-vary.cz> [online]. [cit. 2024-04-19]. Dostupné z: <https://www.karlovy-vary.cz/cz/o-karlovych-varech/lazenstvi-a-prameny#historie>
- [3] Karlovy Vary [online]. [cit. 2024-04-20]. Dostupné z: https://cs.wikipedia.org/wiki/Karlovy_Vary
- [4] Lázeňská léčba wellness. www.karlovyvary.cz [online]. [cit. 2024-03-18]. Dostupné z: <https://www.karlovyvary.cz/cs/lazenska-lecba-wellness>
- [5] Procedury Alžbětiny Lázně. spa5.cz [online]. [cit. 2024-04-20]. Dostupné z: <https://spa5.cz/procedury/>
- [6] Co je balneoterapie. www.spa.cz [online]. [cit. 2024-04-20]. Dostupné z: <https://www.spa.cz/lazenska-procedura/balneoterapie/>
- [7] Česká televize. Lovci záhad – země příběhů — Legenda: O Karlových Varech [online]. Dostupné z: <https://decko.ceskatelevize.cz/video/b21808>
- [8] Filip Šlapal. Sanatorium dr. Petáka ve Františkových Lázních. [online] [cit. 28.01.2024]. Dostupné z: <https://www.a69.cz/sanatorium-dr-petaka-ve-frantiskovych-laznich>
- [9] Willem Dirk Du Toit. Alba Thermal Springs and Spa. ArchDaily. [online] [cit. 02.02.2024]. Dostupné z: https://www.archdaily.com/1000296/alba-thermal-springs-and-spa-hayball?ad_medium=office_landing&ad_name=article
- [10] Entre Cielos hotel. ArchDaily. [online] [cit. 05.02.2024]. Dostupné z: <https://www.archdaily.com/185088/entre-cielos-hotel-spa-a4-estudio>



D. dokladová část

České vysoké učení technické v Praze, Fakulta architektury
2/ ZADÁNÍ diplomové práce
Mgr. program navazující

jméno a příjmení: Tereza Vítková

datum narození: 10.11.1998

akademický rok / semestr: 2023/24

obor: architektura a urbanismus

ústav: 15118 / ústav nauky o budovách

vedoucí diplomové práce: Ing.arch. Michal Juha

téma diplomové práce: **Lázně Karlovy Vary**

zadání diplomové práce:

1/ popis zadání projektu a očekávaného cíle řešení

Návrh komplexního lázeňského domu v Karlových Varech, v místě stávajícího opuštěného letního kina. Bude obsahovat ubytování hotelového typu pro 90– 120 hostů, restauraci, wellness centrum se saunami, relaxačními prostory, vnitřním bazénem, SPA procedurami a pohybovými aktivitami. Součástí zadání je řešení venkovních prostorů, včetně návrhu parkových úprav. Úloha předpokládá zapojení nové zástavby do mimořádné krajinné struktury města a návrh napojení na začínající lázeňskou promenádu a sousední Poštovní Dvůr.

2/

Pro AU/ součástí zadání bude jasně a konkrétně specifikovaný stavební program

Stavební program v příloze (program může být v dílčích částech a výměrách upraven podle podmínek pozemku nebo zvolené konstrukce)

3/ popis závěrečného výsledku, výstupy a měřítko zpracování

- širší vztahy 1:5000
- situace 1:500 případně 1:1000
- půdorysy, řezy, pohledy 1:200
- prostorová zobrazení (1-2 vizualizace)
- konstrukční schéma stavby
- celkové provozní schéma
- návrh architektonického a výtvarného řešení
- autorská zpráva s popisem architektonického a provozního řešení
- další nepovinné výkresy a schémata

4/ seznam dalších dohodnutých částí projektu (model)

- model /požadavky na model budou upřesněny v průběhu práce

Datum a podpis studenta 15.2.2024 *hfu'*

Datum a podpis vedoucího DP

15.2.2024

Datum a podpis děkana FA ČVUT

registrováno studijním oddělením dne

15.2.2024

I. Hlaváček

[Signature]

ČESKÉ VYSOKÉ UČENÍ TECHNICKÉ V PRAZE
FAKULTA ARCHITEKTURY

AUTOR, DIPLOMANT: Tereza Vítková
AR 2023/2024, LS

NÁZEV DIPLOMOVÉ PRÁCE:
(ČJ) LÁZNĚ KARLOVY VARY

(AJ) SPA KARLOVY VARY

JAZYK PRÁCE: ČJ

Vedoucí práce: Ing.arch. Michal Juha Ústav: 15118 /ústav nauky o budovách

Oponent práce: Ing.arch. Jan Líman

Klíčová slova
(česká): Lázně, Karlovy Vary

Anotace
(česká):

Lázně jsou místem, které by člověk měl alespoň jednou za život navštívit. Jsou skvělým místem nejen pro fyzickou ale také pro psychickou regeneraci. Žijeme v uspěchané době, plné stresu, a proto je velmi důležité pečovat o naše psychické zdraví. Správný návrh je proto v tomto případě klíčový. Navrhuji lázně jako místo pro odpočinek těla i duše, kde zapomeneme na běžné každodenní starosti a necháme o sebe pečovat.

Anotace (anglická):

Spa resorts are places that everyone should visit at least once in their lifetime. They are excellent not only for physical but also for mental rejuvenation. We live in a fast-paced world full of stress, making it crucial to care for our mental health. Therefore, proper design is crucial in this case. I propose spas as a place for relaxation of both body and soul, where we can forget about everyday worries and let ourselves be taken care of.

Prohlášení autora

Prohlašuji, že jsem předloženou diplomovou práci vypracoval samostatně a že jsem uvedl veškeré použité informační zdroje v souladu s „Metodickým pokynem o etické přípravě vysokoškolských závěrečných prací.“

V Praze dne 23.5.2024

podpis autora-diplomanta

[Signature]

Tento dokument je nedílnou a povinnou součástí diplomové práce / portfolia a CD.

