

SITUACE ŠÍŘSÍCH VZTAHŮ M 1:10 000



BYDLENÍ A PÉČE O DUŠEVNÍ ZDRAVÍ

Zahostění a narování funkce bydlení do center měst je jedna z velkých výzev architektů dnešní doby. Bylo by škoda nechat ležet ladem velké prostranství na tak promíneném místě, jako je vnitroblok po zbouraném pamínímýnu v centru Plzně. Je však nutné přistupovat citlivě a s ohledem na stávající zástavbu. Rozhodla jsem se ověřit možnosti zastavení vnitrobloku jnou formou, která bude více respektovat stávající výškovou hladinu domů v okolí. Velmi podstatné v návrhu bylo zachování prostupnosti bloku. Návrh využívá stávající zástavby jako pomyslné hrady, která umožňuje vytvořit svůj vlastní svět, který si může dovolit být uvoňnější a vytvořit tak jedinečné místo pro bydlení v centru Plzně. Zároveň jsem chtěla vytvořit příjemnější prostředí pro mrou navrhovanou záměr v proluce v ulici Purkyněova polyfunkčního domu, který kombinuje bydlení spolu s centrem duševního zdraví.

Koncept spojení funkcí bydlení a centra duševního zdraví přímo vyplývá z vybrané parcely proluky v Purkyněově ulici v centru města Plzně. Funkce ze své podstaty fungují odděleně, tak aby se navzájem narušily a přesto mohly spolu koexistovat na jednom místě. Centrem duševního zdraví se otevřela do ulice Purkyněova, která je velmi dobře dopravně dostupná pomocí MHD. Zároveň se však jedná o klidnou ulici, takže klienti centra by se nemuseli stydět centrum navštěvovat. V parteru byl umístěn průjezd, který umožňuje přístup k centru pěšky skrz blok, což je příjemnější než procházet po vybité Prokešově ulici. Zároveň se centrum částečně do průjezdu pomocí prosklené plochy otevřela a může tak u kolemjdoucích vzbudit zvědavost a tím zvýšit povědomí o tématu péče o duševní zdraví.

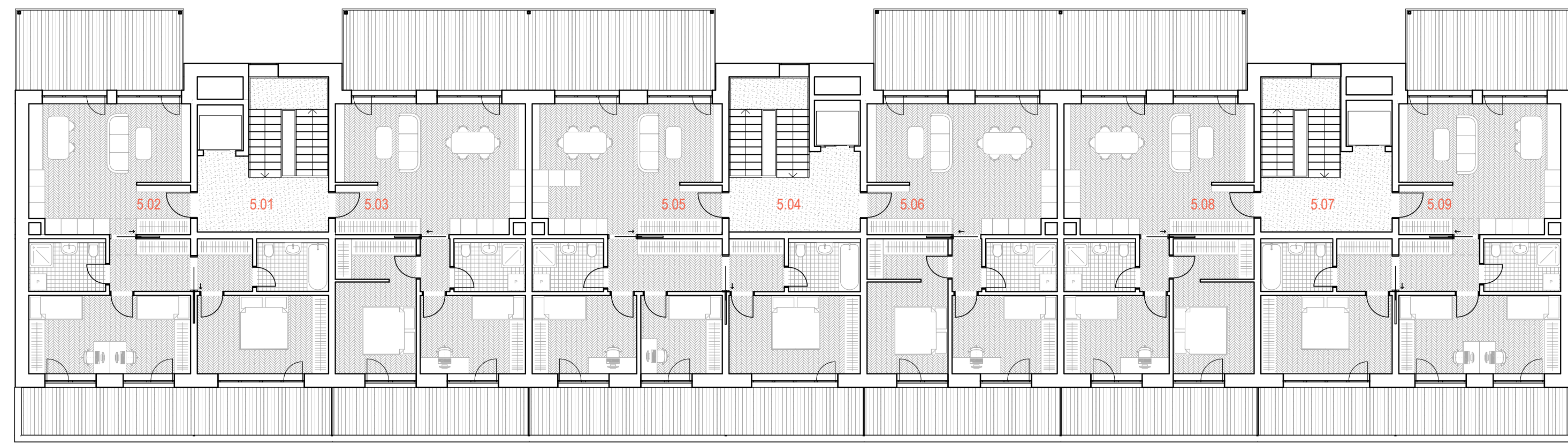
A teď už k fungování samotného centra. V centru pracuje přibližně 24 zaměstnanců od sociálních pracovníků přes zdravotní sestry až po psychiatry. Práce zaměstnanců je dynamická a často chodí do terénu za klienty. Zároveň však potřebují důstojné zázemí kanceláře. Nedílnou součástí dne pracovníků jsou každodenní schůzky, kde se probírají jednotliví klienti. Proto jsem navrhla prostorný openspace s velkou zasedací místností, která má přístup na vlastní terasu ve vnitrobloku. Co se týče klientů, ti když vejdou do vstupní haly, mají možnost se posadit a počkat na smluvenou schůzku. Zároveň prosklená stěna mezi kanceláři a vstupní halou umožňuje pracovníkům si všimnout, pokud někdo do centra přijde. Pak už pracovník s klientem pokračuje po schodech do druhého patra, kde se nachází konzultační místnosti pro soukromá sezení. Přidanou funkcí Centra duševního zdraví je lůžková část, která umožní klientům, kteří již poznají svůj zhoršující se stav, přijít si na pár dní (maximálně 2 týdny) do centra odpočinout do klidného a podpůrného prostředí.

Byly se svými vstupy orientují do vnitrobloku a navazují tak na obytnou funkci navrženos uvnitř. Tři bytové jádra procházejí celým domem a byty jsou navrženy od 2 NP. Jedná se o složení dispozic od 1KK až po 4KK. Na posledním ustoupeném podlaží se nacházejí prostornější byty s velkými terasami s výhledem na věž kostela sv. Bartoloměje. Podstřední figuru domu vytváří konstrukce balkonů bytů, která je zároveň vlnitým nosičem vertikální zeleně. Konstrukce je zakončena šikmými markýzami, které se alespoň tvarem odkazují na šikmý střechy okolní zástavby. Dům ustoupeným podlažím navazuje na římsu jednoho z vedlejších domů a výškou atiky navazuje na hřeben střechy domu. Různá omítka s červenou keramickou mozaikou v parteru a červenými okny se snaží odlehčit a vyvolat nádobu téma duševního zdraví a připomenout, že svět umí být různý, i když se to možná na první pohled nezdá.

SITUACE M 1:1000

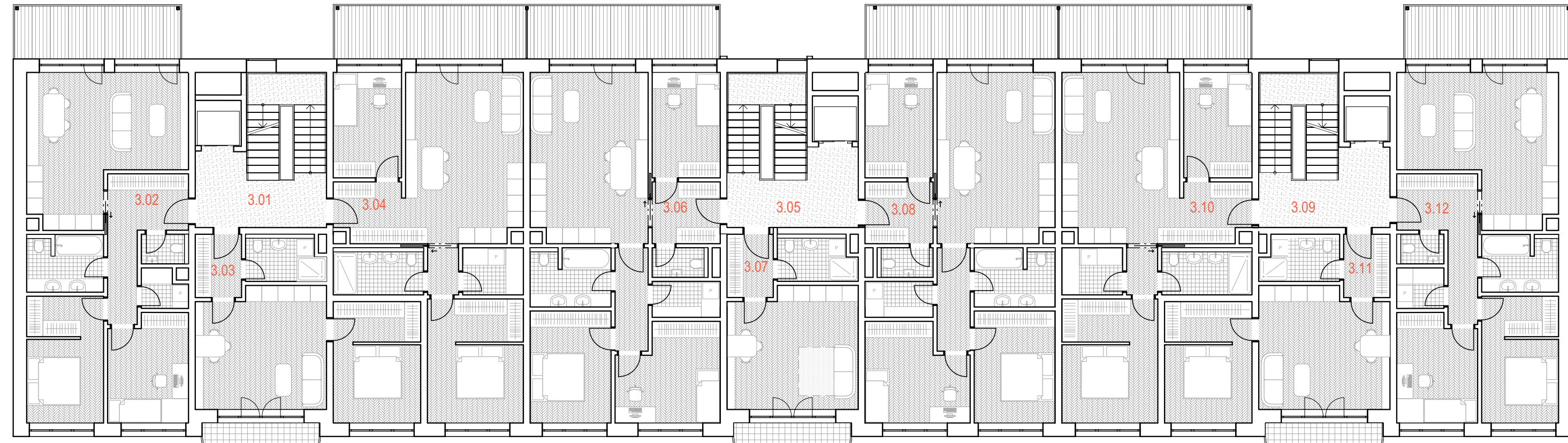


AXONOMETRIE BLOKU



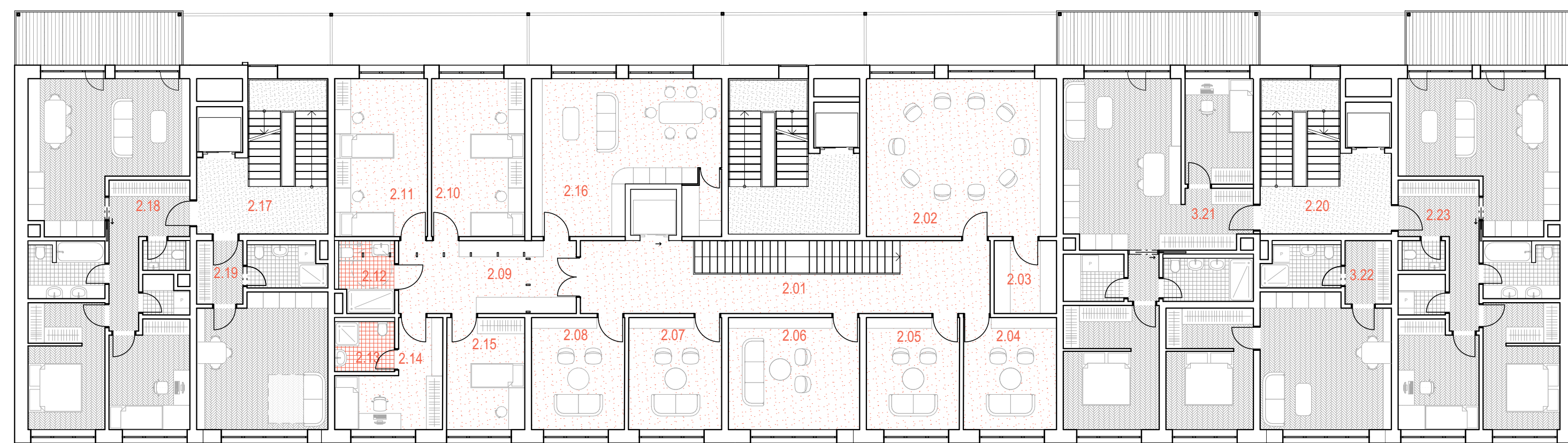
- 5.01 - chodba
- 5.02 - 3KK - 80m² + 35 m² balkon
- 5.03 - 3KK - 65m² + 32 m² balkon
- 5.04 - chodba
- 5.05 - 4KK - 90m² + 40 m² balkon
- 5.06 - 3KK - 65m² + 32 m² balkon
- 5.07 - chodba
- 5.08 - 3KK - 65m² + 32 m² balkon
- 5.09 - 3KK - 80m² + 35 m² balkon

PŮDORYS 5NP M 1:150



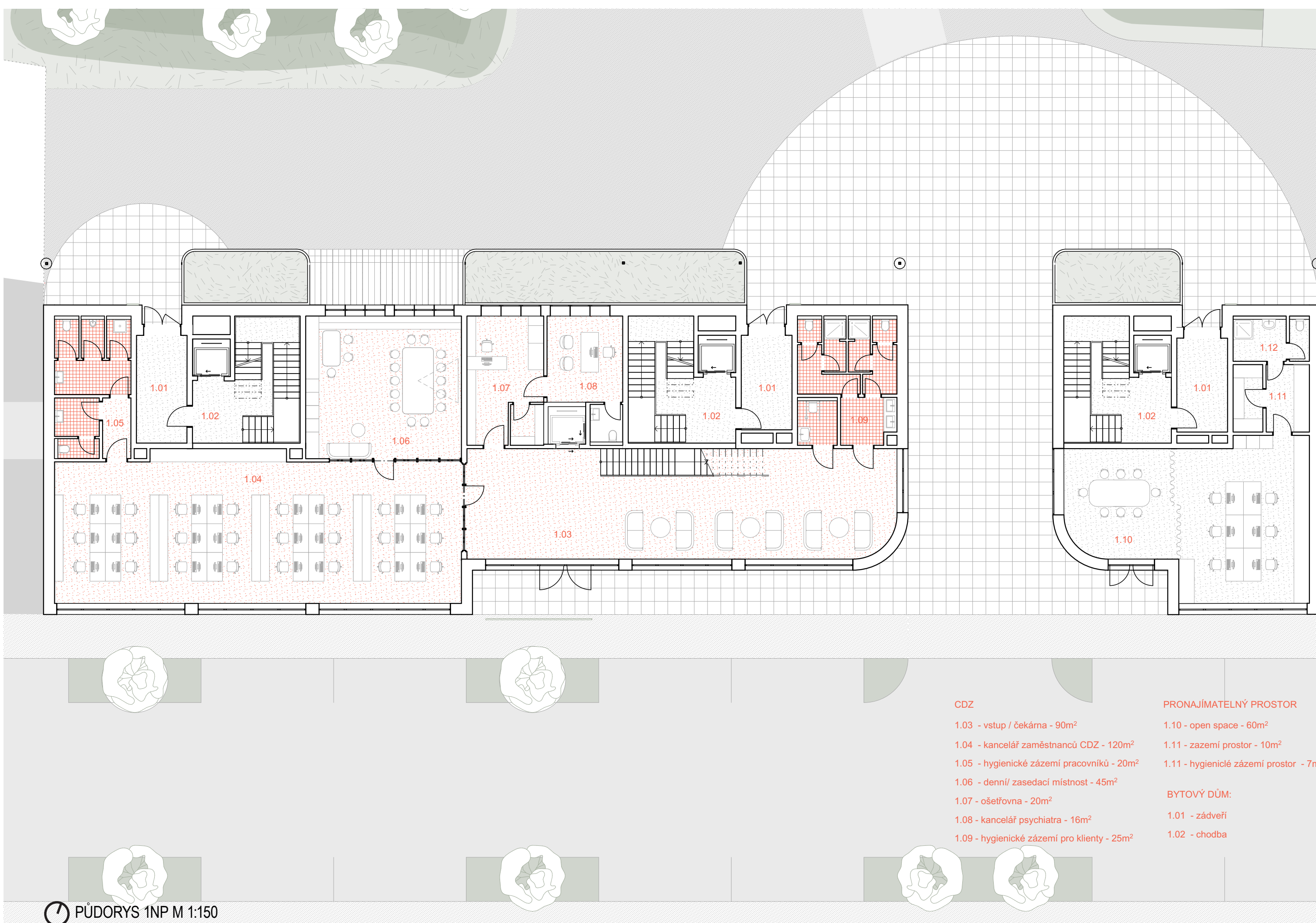
- 3.01 - chodba
- 3.02 - 3KK - 70m² + 12 m² balkon
- 3.03 - 2KK - 42m² + 5 m² balkon
- 3.04 - 3KK - 70m² + 14 m² balkon
- 3.05 - chodba
- 3.06 - 4KK - 85m² + 14m² balkon
- 3.07 - 1KK - 30m² + 5m² balkon
- 3.08 - 4KK - 85m² + 14m² balkon
- 3.09 - chodba
- 3.10 - 3KK - 70m² + 14 m² balkon
- 3.11 - 2KK - 42m² + 5 m² balkon
- 3.12 - 3KK - 70m² + 12 m² balkon

PŮDORYS 3NP/4NP M 1:150



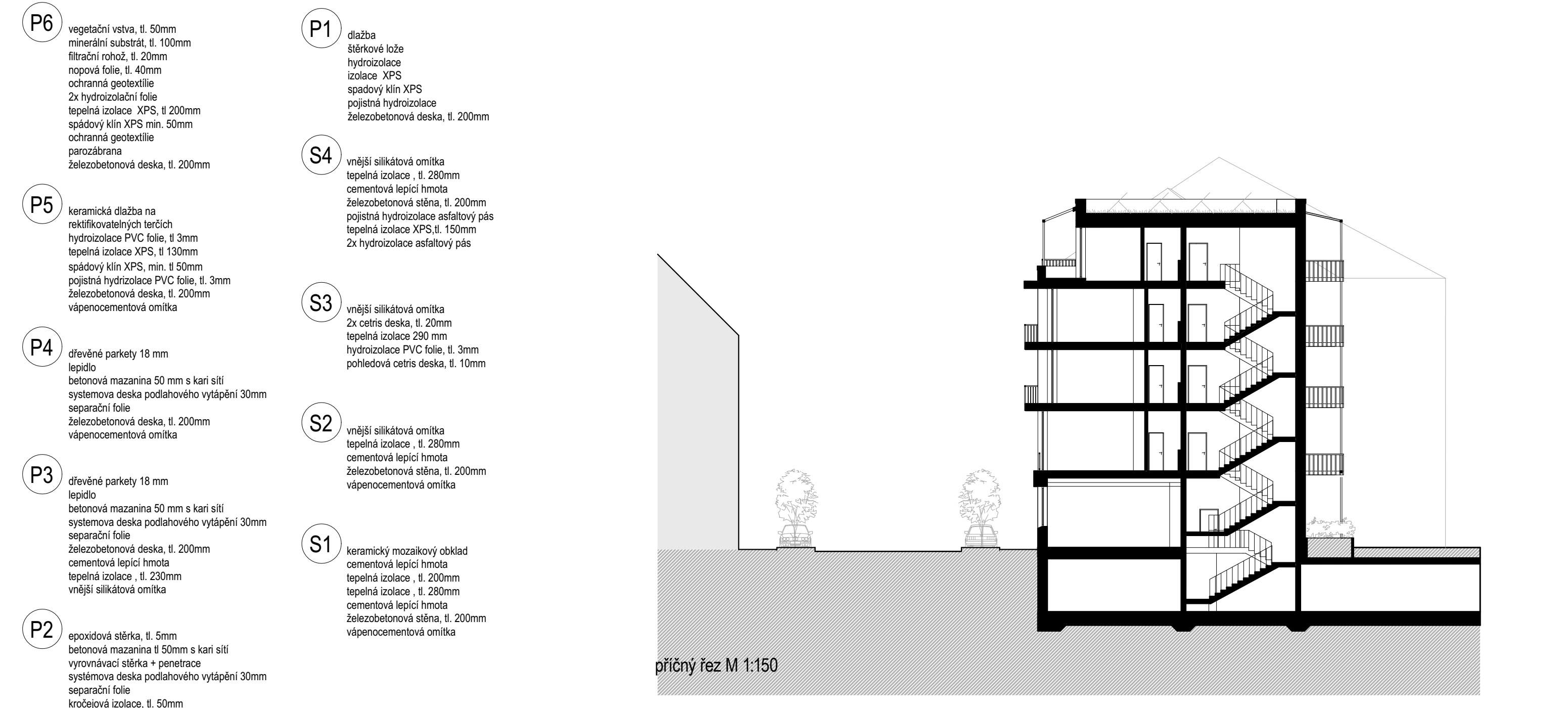
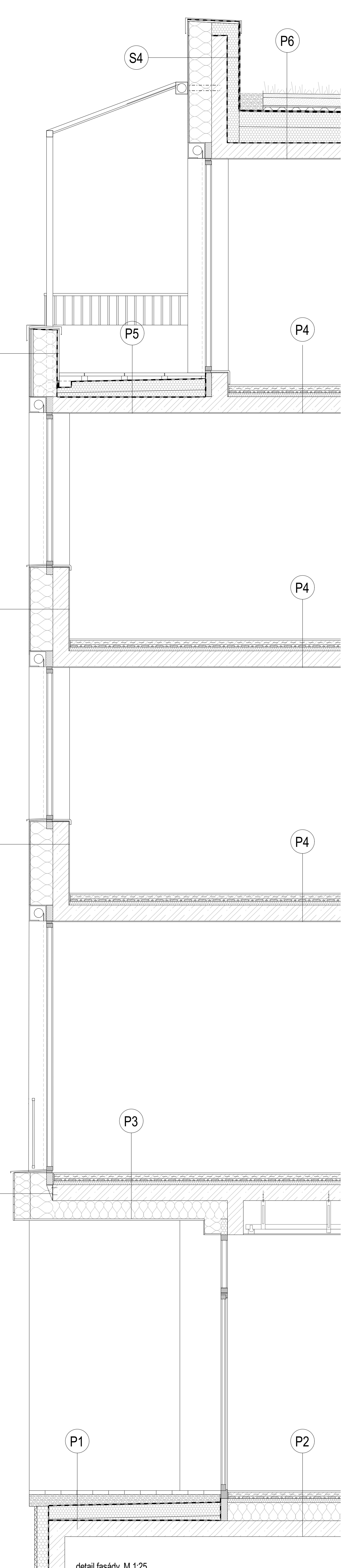
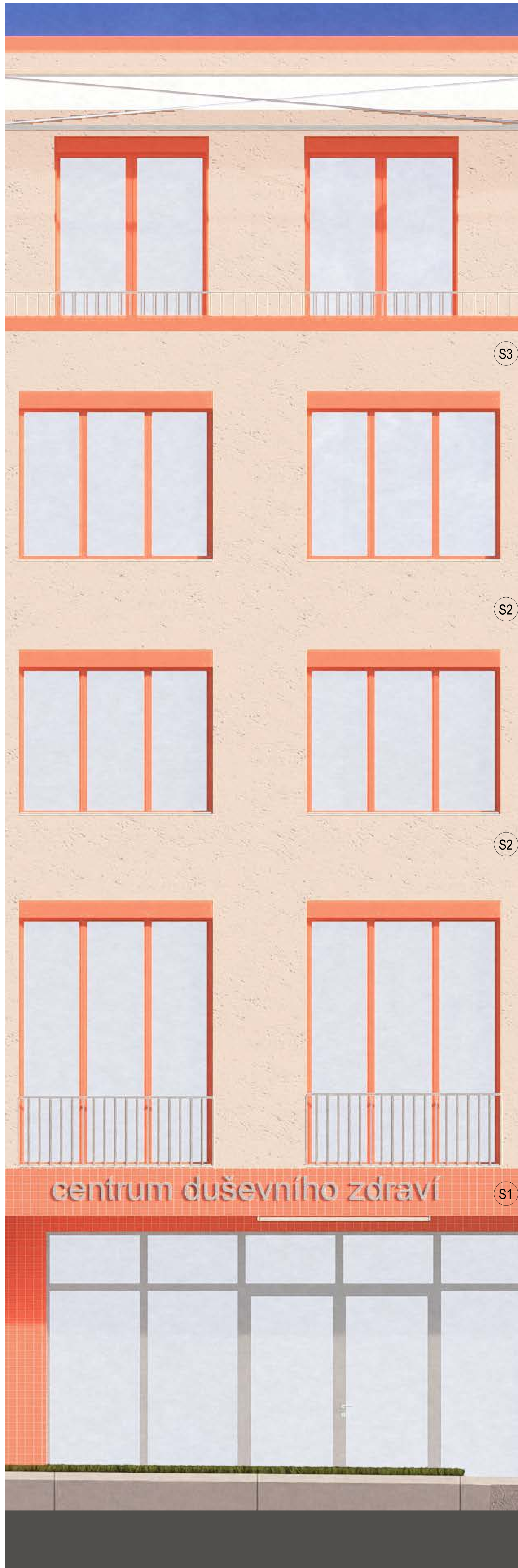
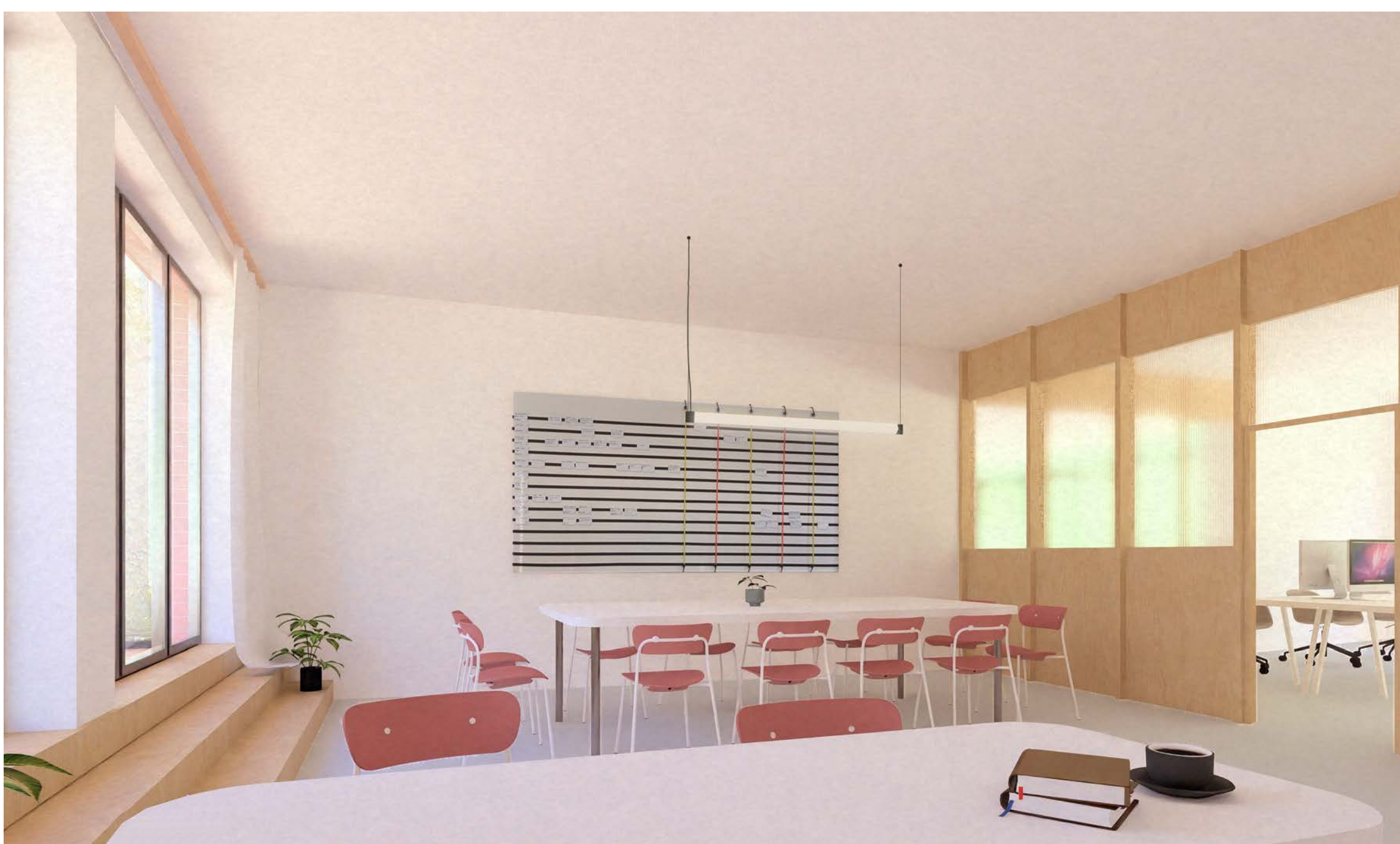
- 2.01 - chodba - 31m²
- 2.02 - skupinová terapie 41m²
- 2.03 - sklad 6m²
- 2.04 - konzultační místnost 14m²
- 2.05 - konzultační místnost 14m²
- 2.06 - rodinná terapie 20m²
- 2.07 - konzultační místnost 14m²
- 2.08 - konzultační místnost 14m²
- 2.09 - chodba - 17m²
- 2.10 - dvoulůžkový pokoj 20m²
- 2.11 - dvoulůžkový pokoj 20m²
- 2.12 - koupelna pro klienty 6m²
- 2.13 - koupelna 4m²
- 2.14 - koupelna 10m²
- 2.15 - jednolůžkový pokoj 12m²
- 2.16 - dělení místnost 35m²
- 2.17 - chodba
- 2.18 - 3KK - 70m² + 12 m² balkon
- 2.19 - 1KK - 30m² + 5m² balkon
- 2.20 - chodba
- 2.21 - 3KK - 70m² + 14 m² balkon
- 2.22 - 2KK - 42m² + 5 m² balkon
- 2.23 - 3KK - 70m² + 12 m² balkon

PŮDORYS 2NP M 1:150



- CDZ
- 1.03 - vstup / čekárna - 80m²
- 1.04 - kancelář zaměstnanců CDZ - 120m²
- 1.05 - hygienické zázemí pracovníků - 20m²
- 1.06 - děrní zasedací místnost - 45m²
- 1.07 - obalňovna - 20m²
- 1.08 - kancelář psychiatrie - 16m²
- 1.09 - hygienické zázemí pro klienty - 25m²
- PROJNÁJMATELNÝ PROSTOR
- 1.10 - open space - 60m²
- 1.11 - zázemí prostor - 10m²
- 1.11 - hygienické zázemí prostor - 7m²
- BYTOVÝ DŮM
- 1.01 - zábavní
- 1.02 - chodba

PŮDORYS 1NP M 1:150



pohled jižní M 1:150

pohled severní M 1:150

- P6 tepelná izolace, 50mm minerální vlna, 100mm hydroizolace, 20mm rozvod fólie, 40mm ochranná geotextilie, 2x hydroizolační fólie, tepelná izolace XPS, 200mm sádkový kámen XPS, min. 50mm ochranná geotextilie, parozábrana, železobetonová deska, 200mm
- P5 keramická dlažba na neustříkaném podkladě, hydroizolace PVC fólie, 3mm tepelná izolace XPS, 100mm sádkový kámen XPS, min. 50mm tepelná izolace PVC fólie, 3mm železobetonová deska, 200mm výperocementová omítka
- P4 dřevěná parkety 18 mm káplže, betonová mazanina 50 mm s kari sítí, spálová deska podlahového výstřihu 30mm separační fólie, železobetonová deska, 200mm výperocementová omítka
- P3 dřevěná parkety 18 mm káplže, betonová mazanina 50 mm s kari sítí, spálová deska podlahového výstřihu 30mm separační fólie, železobetonová deska, 200mm cementová kaptička hrana, tepelná izolace, 200mm vnější sádková omítka
- P2 zpevněná silnice, 50mm betonová mazanina 50mm s kari sítí, vyznačená silnice s povrchovou spálovou deskou podlahového výstřihu 30mm separační fólie, křídlová izolace, 50mm tepelná izolace, 200mm železobetonová deska, 200mm
- P1 dlažba, 60mm keramická, hydroizolace, izolace XPS, spádkový kámen XPS, popelná hydroizolace, železobetonová deska, 200mm
- S4 vnější sádková omítka, tepelná izolace, 200mm cementová kaptička hrana, železobetonová síťka, 200mm popelná hydroizolace, asfaltový pás, tepelná izolace, 100mm 2x hydroizolace, asfaltový pás
- S3 vnější sádková omítka, 2x omítka, 20mm tepelná izolace, 200mm popelná hydroizolace, asfaltový pás, tepelná izolace, 100mm 2x hydroizolace, asfaltový pás
- S2 vnější sádková omítka, tepelná izolace, 200mm cementová kaptička hrana, železobetonová síťka, 200mm výperocementová omítka
- S1 keramický mozaikový obklad, cementová kaptička hrana, tepelná izolace, 200mm tepelná izolace, 200mm cementová kaptička hrana, železobetonová síťka, 200mm výperocementová omítka

příčný řez M 1:150

detail fasády, M 1:25