



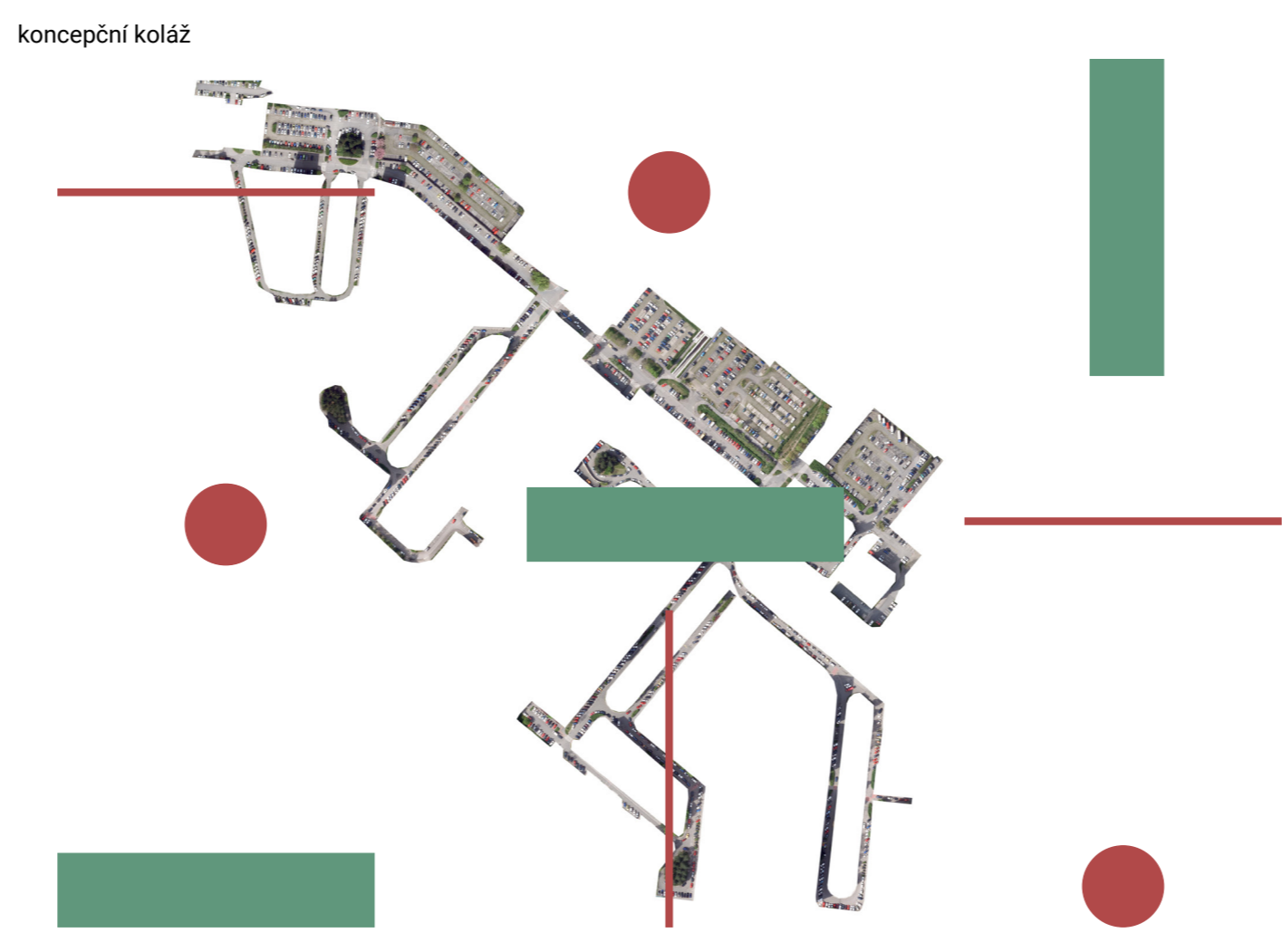
# PARK - OVÁNÍ NA SÍDLIŠTI

Rozhodla jsem se řešit otázku parkování, jelikož z průzkumů vyplývá, že třetina obyvatel je nespokojena s bydlením na sídlišti, právě kvůli dopravě v klidu. Cílem mé práce je představit možné přístupy a vize do budoucna, jakýsi katalog parkování, atlas možných přístupů, které se dají kumulovat, nebo upravovat na míru pro jednotlivá sídliště. Svoje záměry představuji na konkrétním příkladu sídliště Jižní Město II – Horní Roztly.

**LINE** – podzemní garáže v zálivech  
**PLOCHA** – velkokapacitní parkovací dům

Nevěnuji péči pouze automobilům, ale také prostředí, které měním. Globálně omezují automobilovou dostupnost sídlištěm. Bodové věže reagují na nevyužitě šité stěny panelových domů. Nad podzemními garážemi stavím nízké objekty zahušťující sídlištní strukturu a pracuji se zelení. Parkovací dům vnímám dnes jako nevyhnutelný a přemýšlím nad jeho konverzí do budoucna. Byť jsou jednotlivé objekty univerzální a mohly by být aplikovatelné v jiných sídlištích, v jejich estetice pracuji s orientačním systémem sídliště od Jiřího Rathouského.

Zásahy dělím dle měřítka, časové náročnosti výstavby, životnosti a polyfunkčnosti. Vymezení tři typy parkovacích objektů:  
**BOD** – vertikální parkovací věže  
**LINE** – podzemní garáže v zálivech  
**PLOCHA** – velkokapacitní parkovací dům



**celková situace**

urban. studie (dnes)	ulice (dnes)	ulice	věže	podzemní	parkhaus	
30	40	20	200	644		-125 na parcele stávající
94	27	20	170	400		
21	5	20	170			
113	32	30	108			
93	109	30				
148	93	30				
144	15	30				
144	16	30				
125	81	30				
	67	20				
	23	20				
	36	20				
	41	20				
	85	20				
	26	30				
	37	30				
	30	30				
912	919	460	450	648	644	

umístění	typ zásahu	plocha (m2)	parky	6622
LINE 1	park	2640	parky	6622
	podzemní garáž	496	podzemní garáž	2191
	podzemní garáž	1611	podzemní garáž	3903
LINE 2	park	1882		
	podzemní garáž	851		
	podzemní garáž	1128		
LINE 3	park	1310		
	podzemní garáž	644		
	podzemní garáž	1164		
LINE 4	park	704		

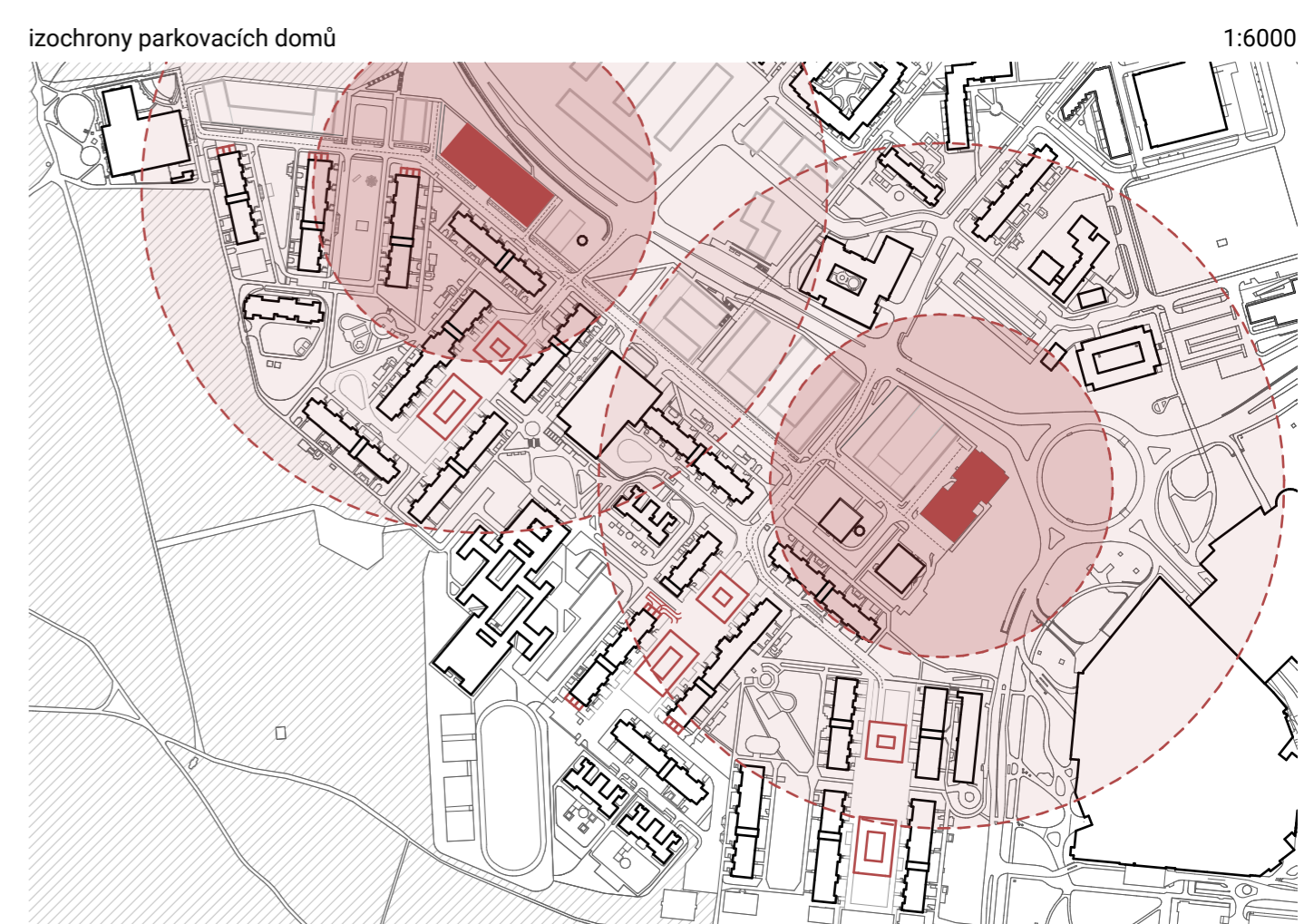
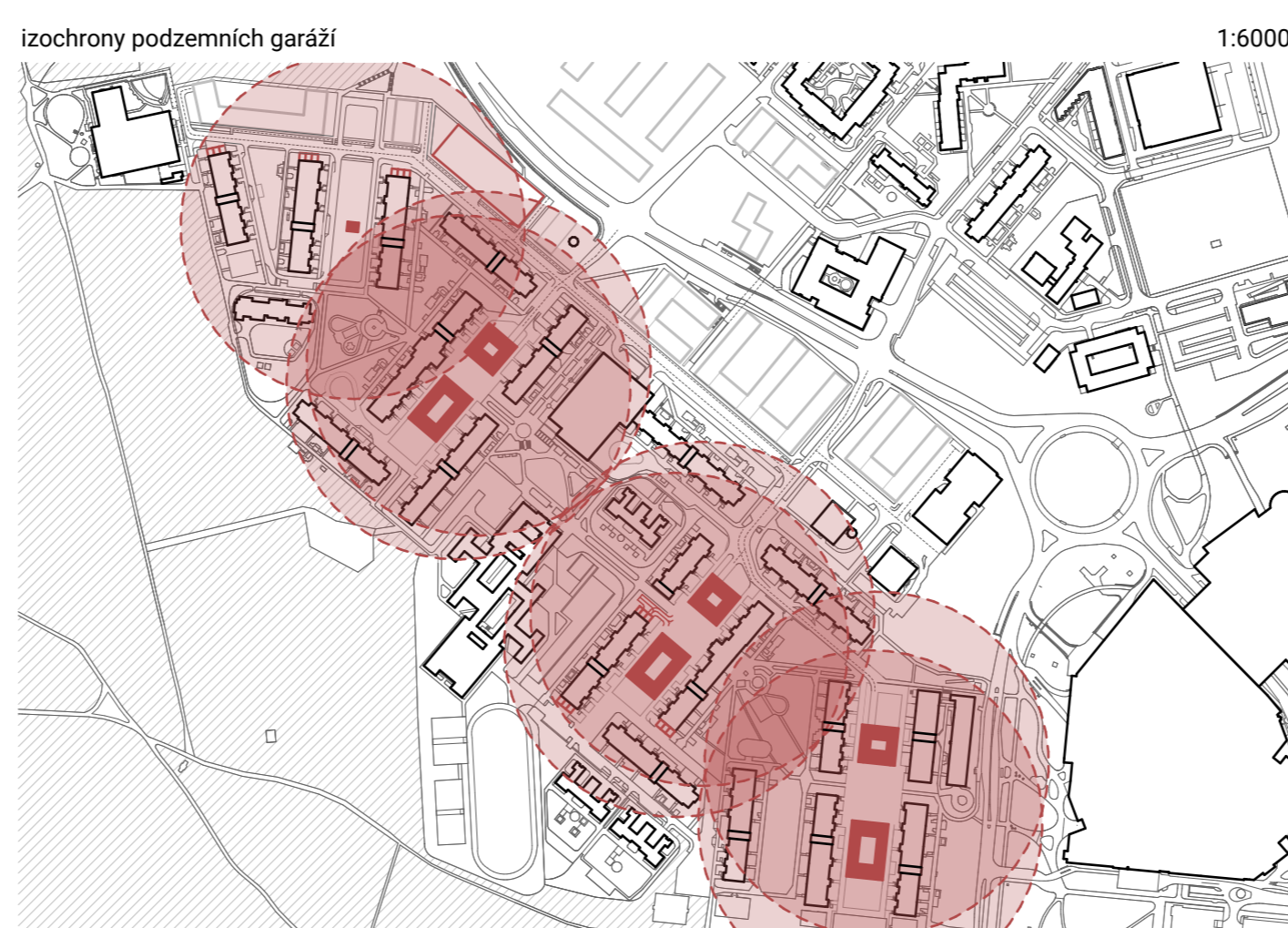
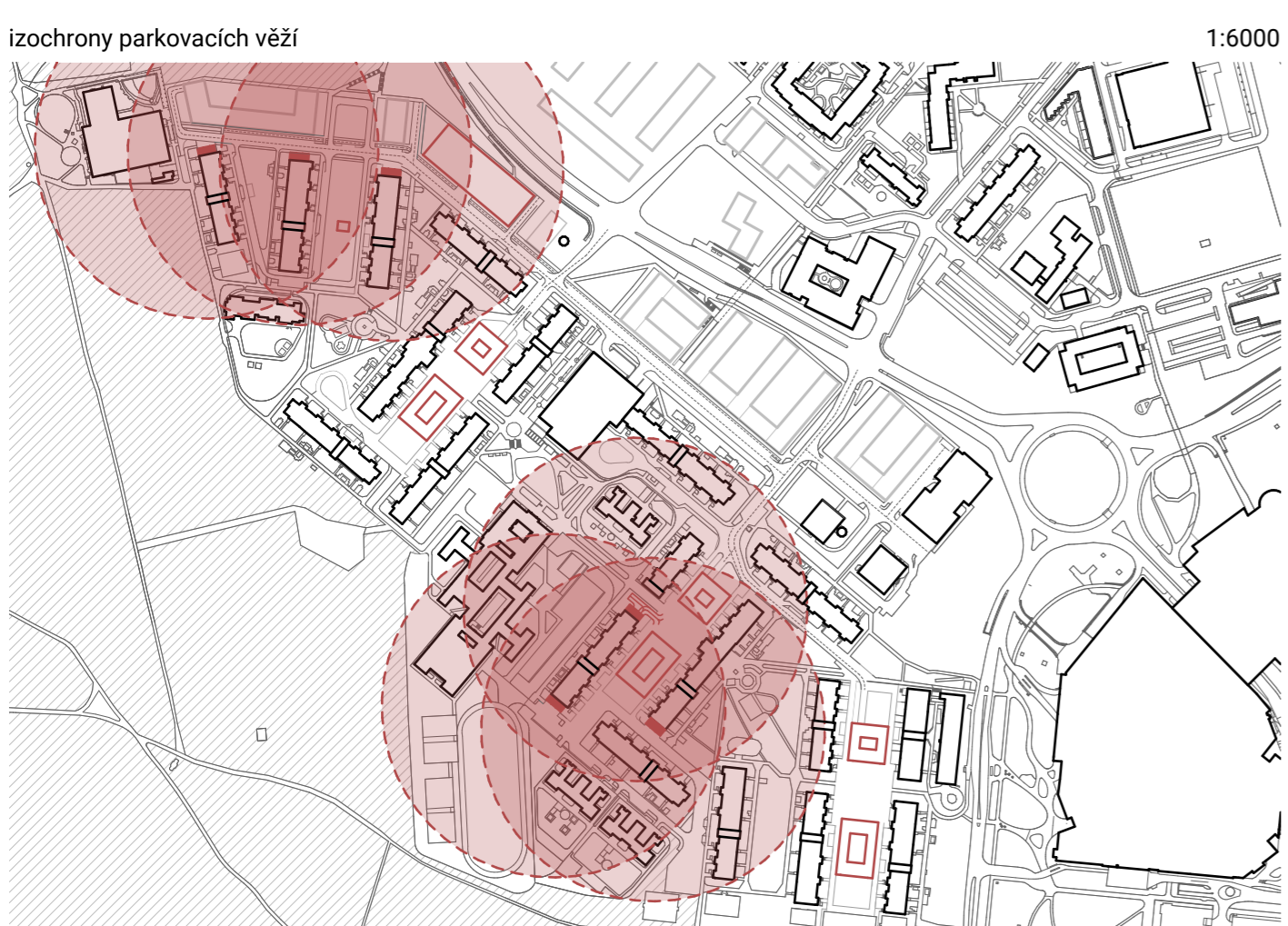
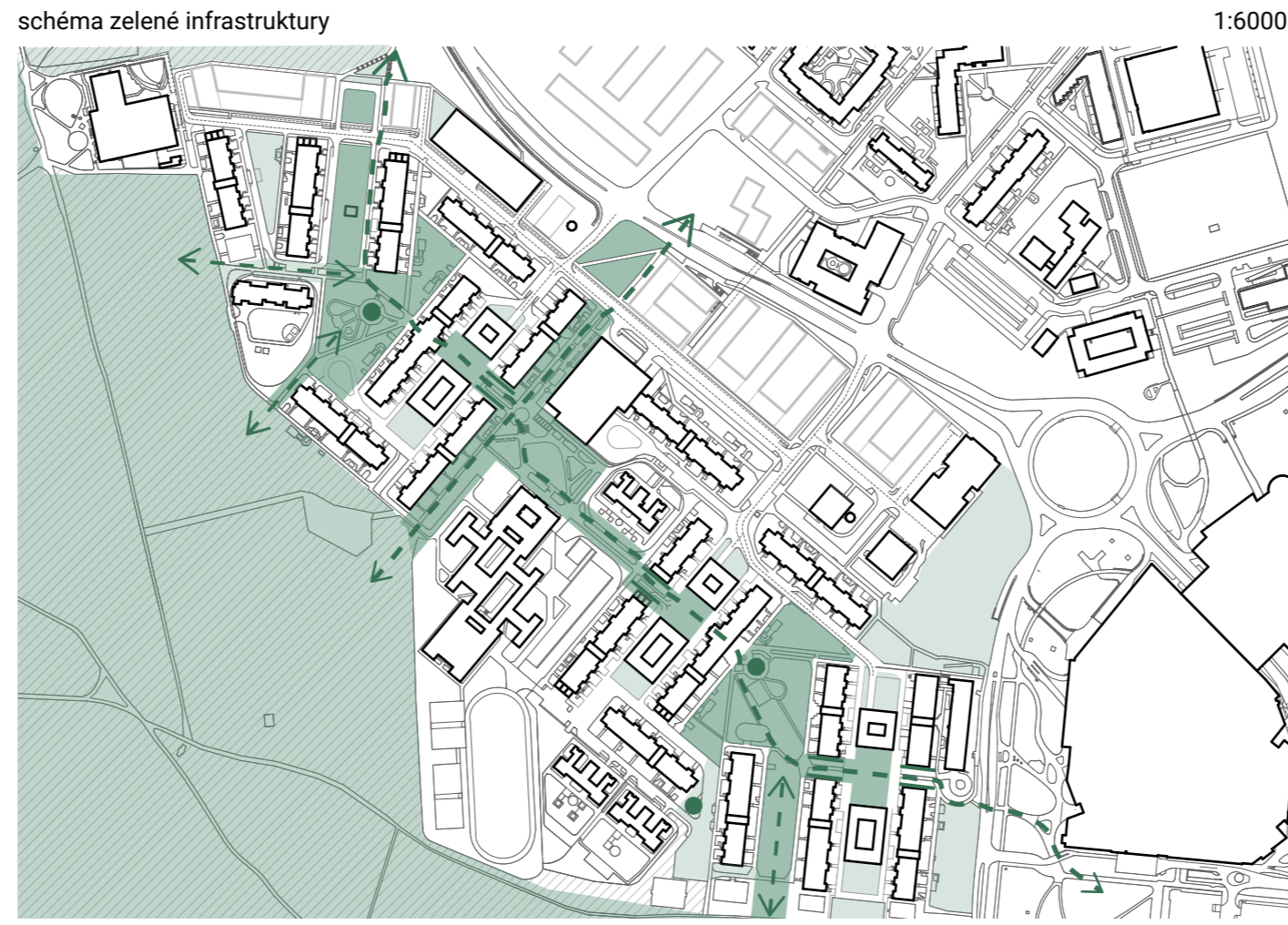
potřeba 3372 stání	3035 vázaných stání	219 návštěvnických stání	3254 stání celkem	1319 (919+400) bez území ÚS	1935 (3254-1319) oca 2000
90% 3372=3035					
10% 3372=337					
65% 337=219					

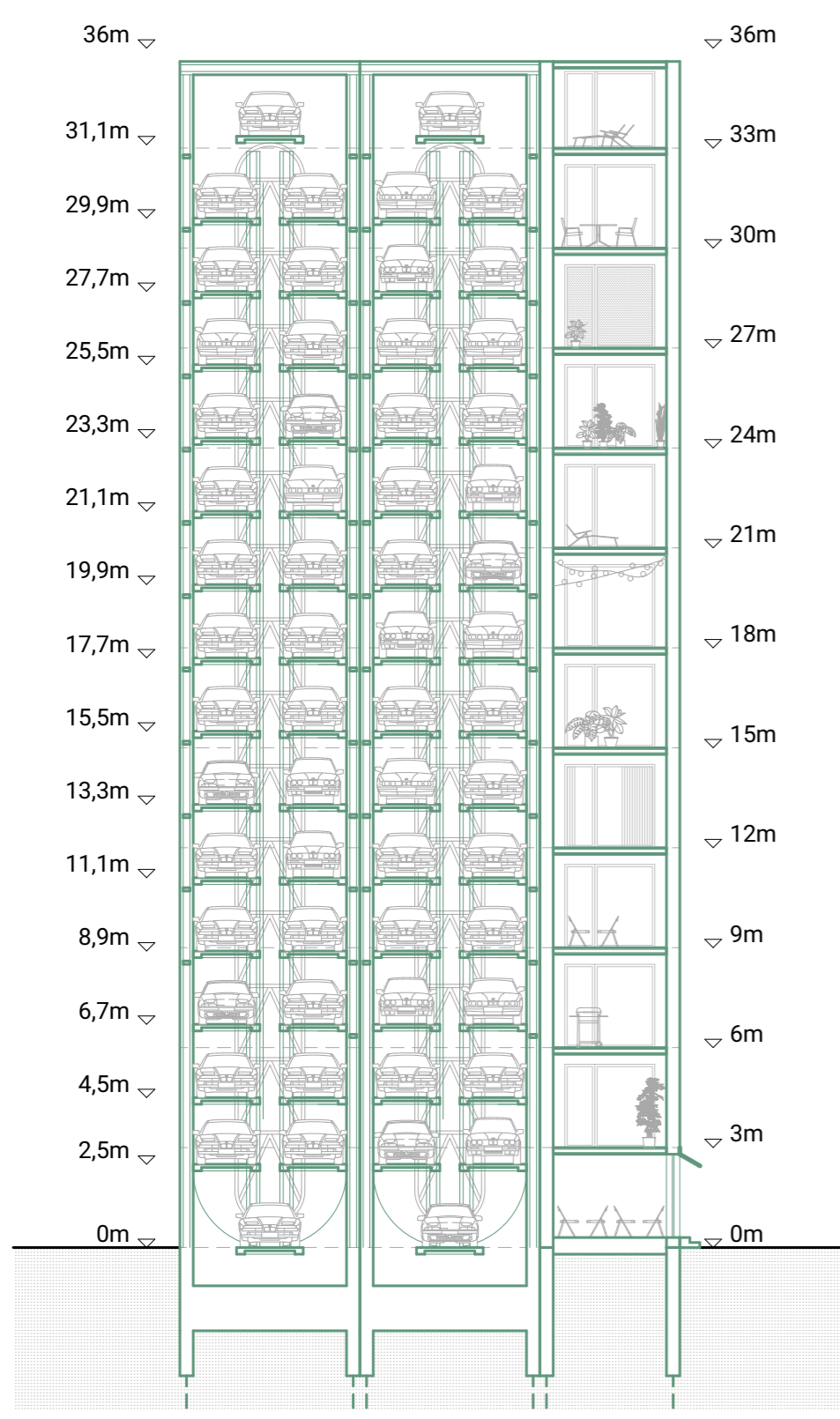
	dnes	návrh
potřeba	2254	2254
aktuální stav	1319	1319
zásahy, návrh	0	1158
balance, deficit	1935	777
deficit v %	0,594652735	0,238783036

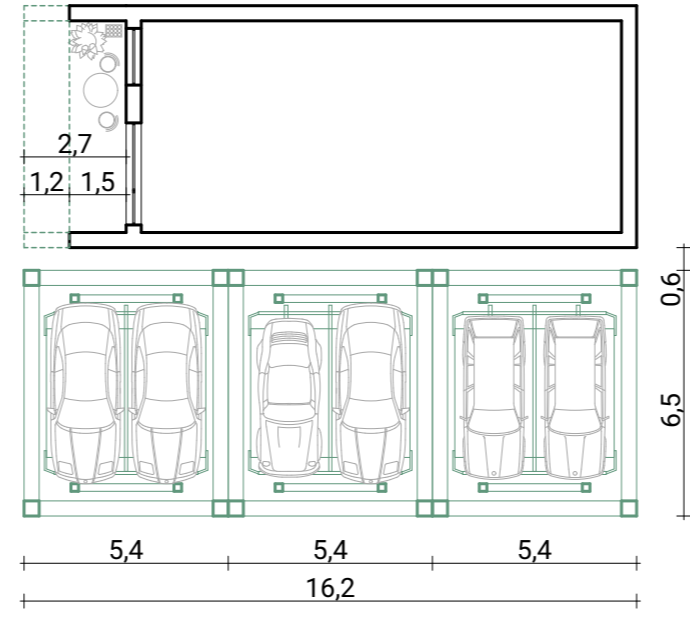
plošná efektivita (%)	plocha (m2)	kapacita	řešení
85,47	35,1	30	<b>BOD</b>
3,77	5302	200	<b>LINE</b>
18,94	3400	644	<b>PLOCHA</b>





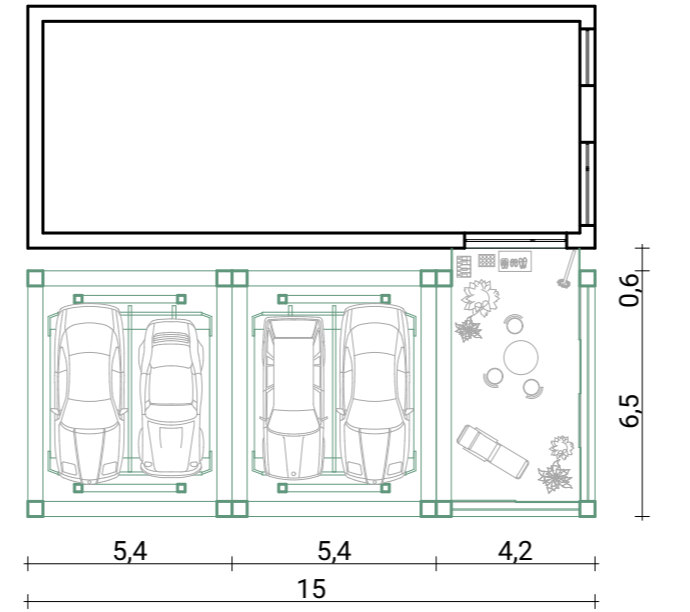


příčný řez



půdorys se rozšířením lodžii

1:200



1:200 půdorys se zimní zahradou

1:200

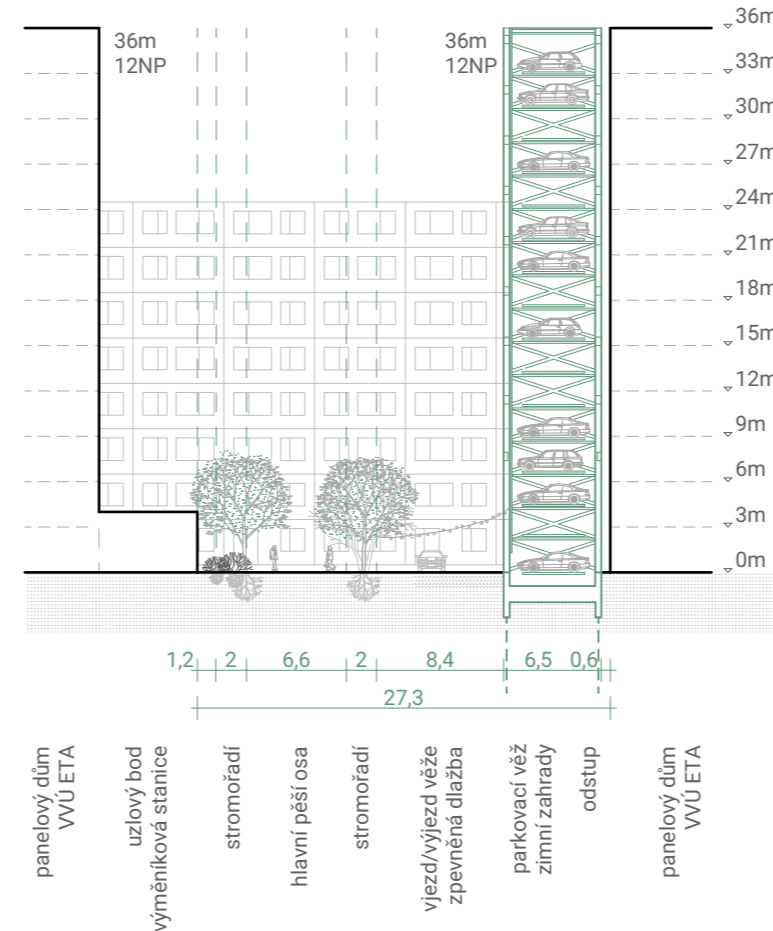
Parkovací věže, jsou nedostatečně prozkoumanou odpovědí na problémy s parkováním v Česku. Horizontální, gigantické desky modernistického sídliště doplňují o subtilní vertikální bodové struktury. Věže mají až kosmický nádech a připomínají vesmírnou tematiku sídliště Jižního Města. Umisťují je pouze tam, kde mi to podmínky dovolí. Nikam, kde by stíny okolním, či navrhovaným objektům. Také je neumísťují okrajově, kde by nebyly napojené na dopravní síť. Redukují nekonečný veřejný prostor, který lépe rytmičují individuálním řešením opláštění, vytvářející v sídlišti záchytné body. Jedinou podmínkou je zanechání znaků Země a Vody na štítech, od Jiřího Rathouského, například ve formě neonových světél.

Nosnou konstrukci volím otevřený ocelový HEB profil 400. Věže jsou založené na pilotách, stejně jako panelové domy. Mým vstupem nenarušuji statickou stránku „paneláků“.

U objektů, kde se rozměrově do štítů nevejdou tři věže nabízím dvě možná řešení. Jedním jsou zimní zahrady pro obyvatele krajních bytů. Druhým je pak rozšíření lodžii po celé délce domu. V parteru, pod zimními zahradami, či lodžii, mohou vzniknout funkce typu kavárny, knihovny, alžaboxy, cykloboxy a mnoha dalších.

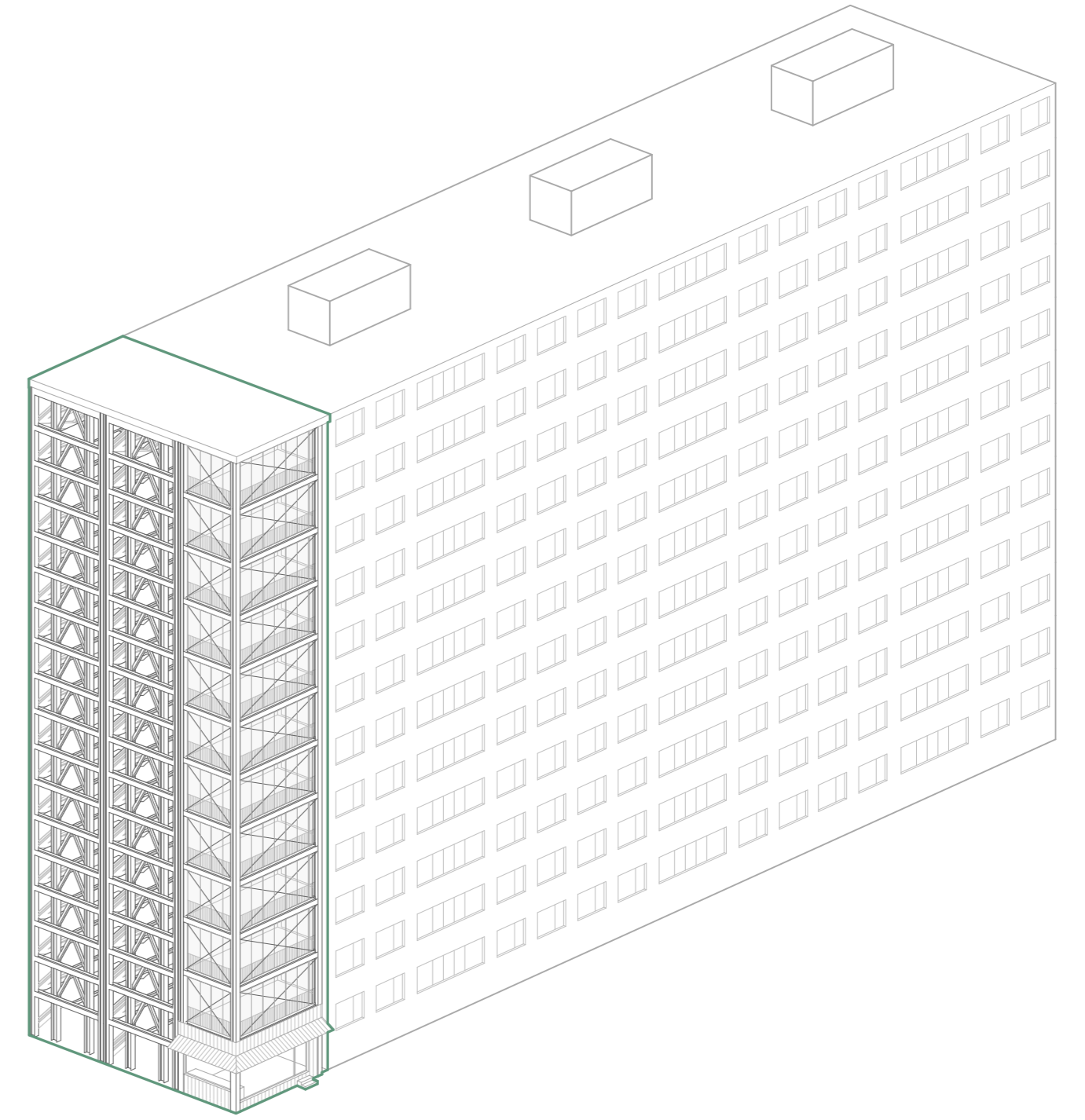


uliční profil PŘED

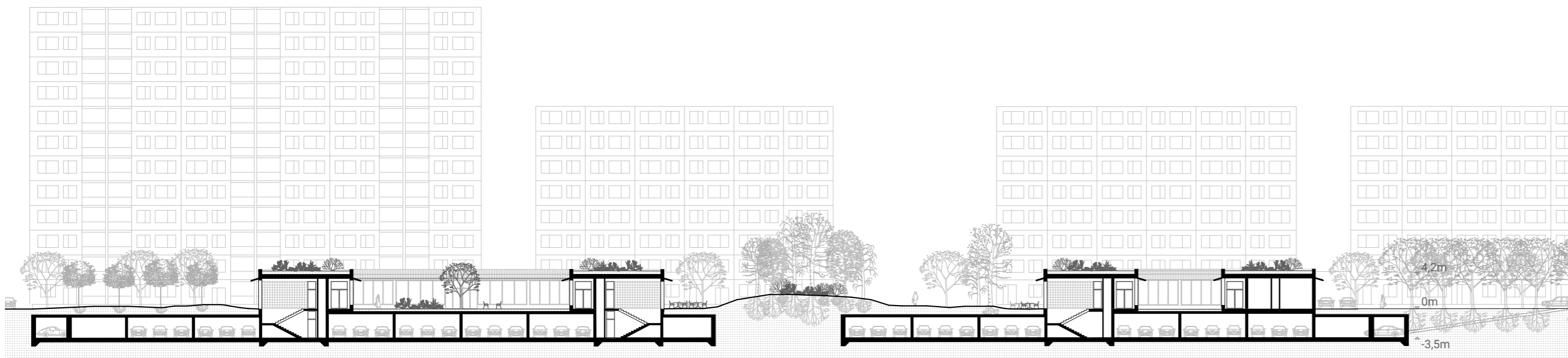


1:500 uliční profil PO

1:500

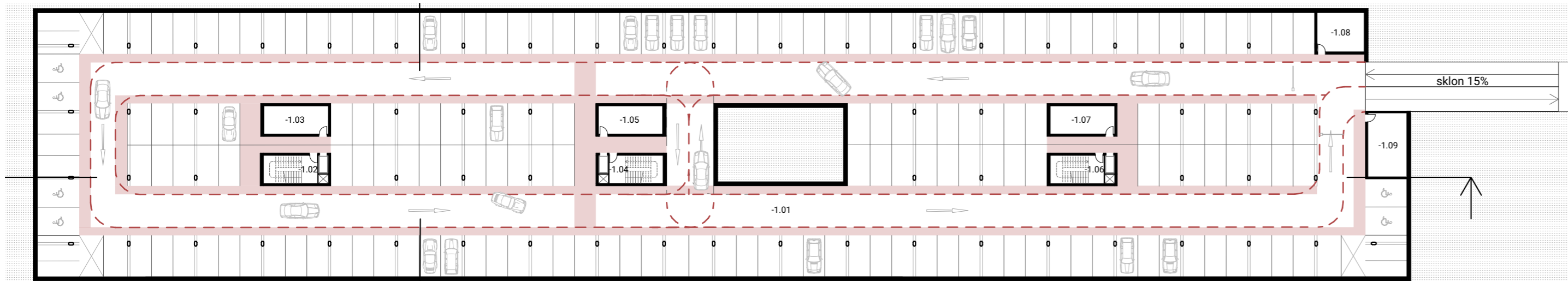






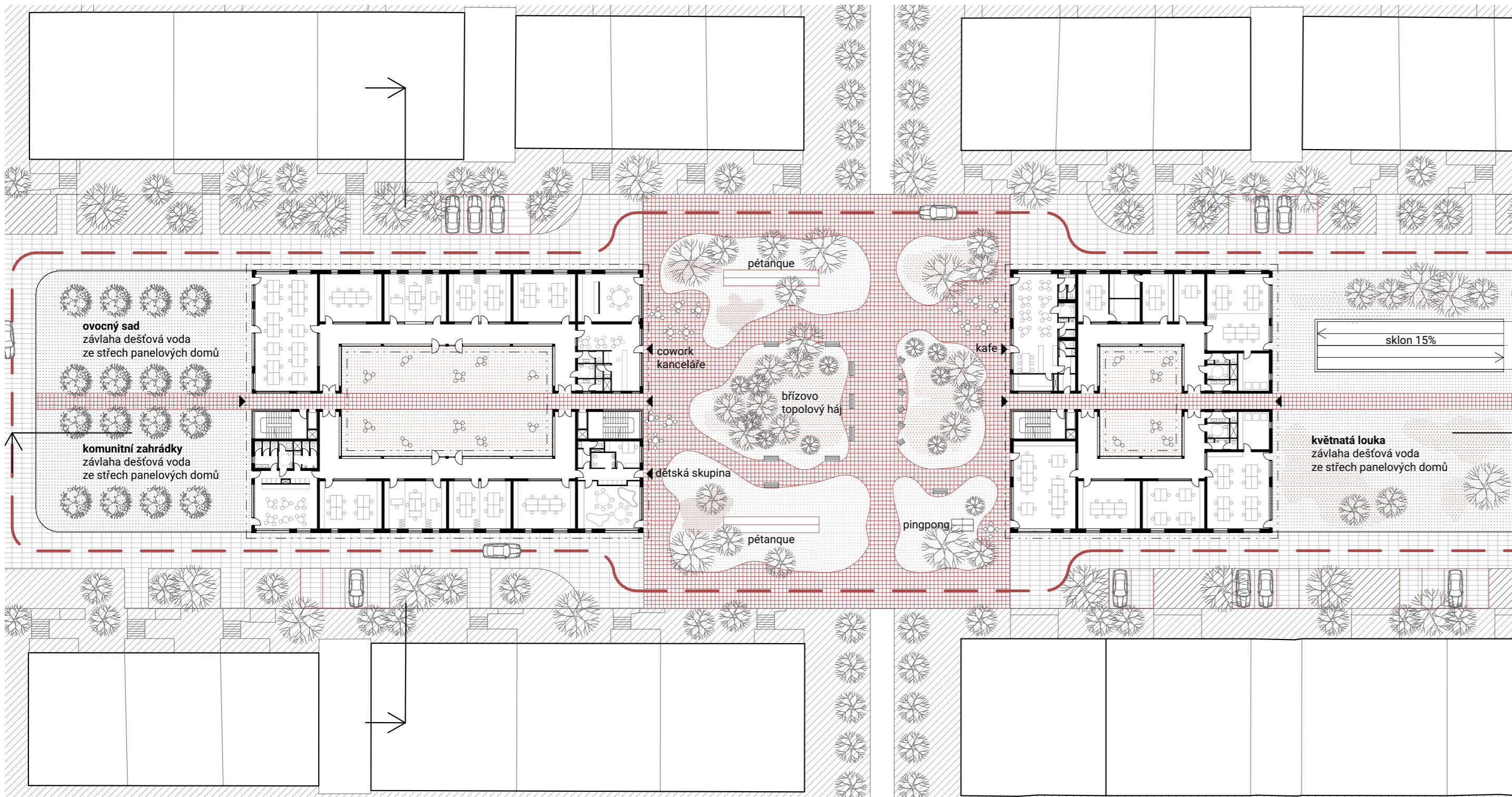
podélný rez

1:500



půdorys 1PP

1:500



situace 1NP

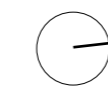
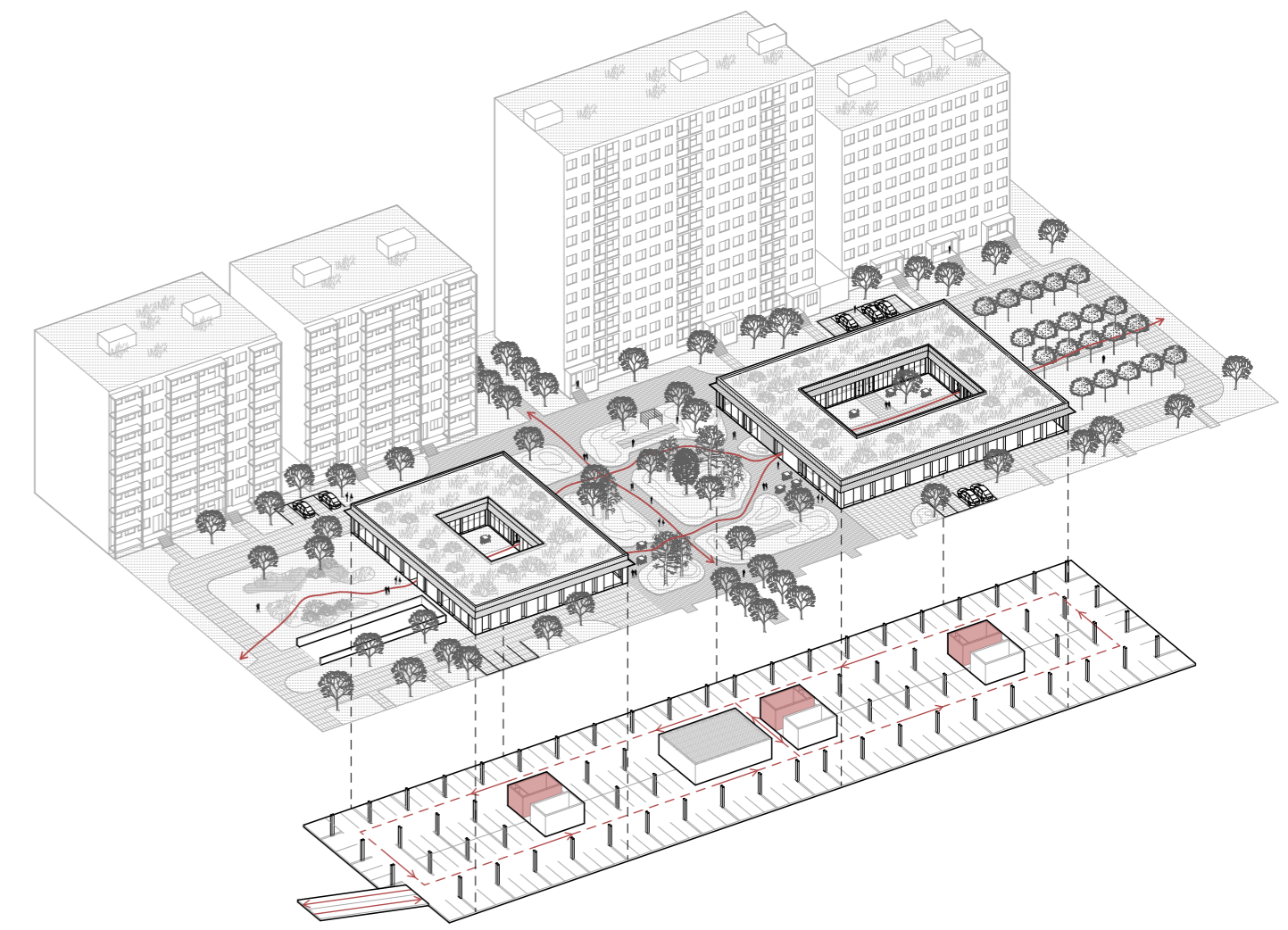
1:500

Komunitní centra, stejně jako občanská vybavenost s pracovními příležitostmi, jsou funkce, které na sídlišti obecně chybí. Proto v analogii k podzemním garážím nabízím obyvatelům i nízkopodlažní komunitní dvory, jako místo setkávání, práce a volnočasových aktivit. Dlouhý nevyužívaný a nepřístupný závil, tak dělím na čtyři prostory s odlišným charakterem - centrální veřejný park, polosoukromé dvory, poloveřejný sad a louku. V liniových smyčkách vytvářím pestrý, kontinuální a fluidní prostor.

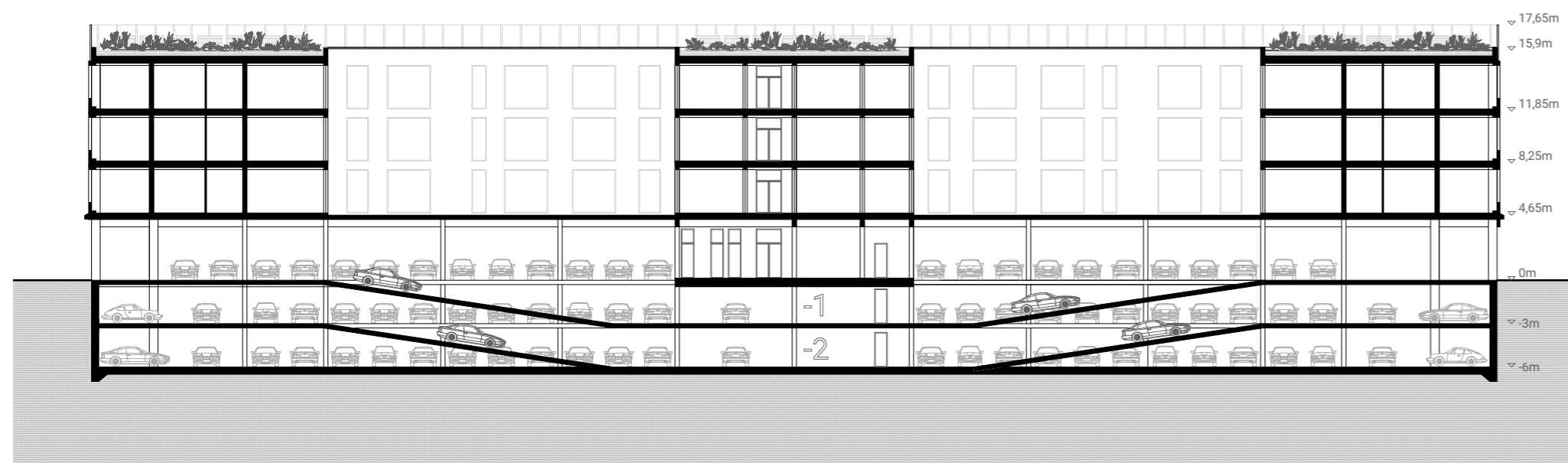
Zároveň měním profil ulice. Neznemožňuji autům průjezd, ale silně ho ovlivňuji. Průjezdová síťka je minimální, pro zásah záchranných služeb a pro kolmé parkování popředu. Panelovým domům přidávám předzahrádky, které uvažuji už ideálně jako soukromé. Před jednotlivými uzlovými body technické infrastruktury zřizuji kolmá parkovací stání pro návštěvníky, či pro zastavení u vchodu do domů. Ruším chodník, jelikož není nutná další zpevněná plocha, chodci se mohou bezpečně pohybovat po vydlážděné sdílené komunikaci. V celé délce ulice se proměňuje typ dlažby, od menšího a strukturovanějšího profilu ve středu, který auta zpomaluje a dává prostor větší důraz. Dál je dlažba jednodušší a pozvolně přechází do předzahrádek. Výsadba stromů není pravidelně ortogonální, nýbrž plynule proniká do zastavěného prostředí směrem od Kunratického lesa. Naopak propoje

ní se zbytek sídliště na hlavní urbanistické ose je vedeno ve formě alejí.

Na sídlišti mi obecně chybí materialita a práce s detailem. Komunitní dvory navrhuji jako lehké dřevěné pavilony, v kontrastu k těžkým betonovým deskám. Křehkou fasádu pak chrání plechová střecha z vlnitého plechu. Objekty jsou maximálně otevřené směrem do veřejného parku, který tak i lépe vymezují. Další silným momentem jsou vnitřní venkovní prostory, do kterých ústí obytná chodba se sedacím parapetem. Místnosti dílen, ateliérů, kanceláří, či coworků, mají svoji intimitu, ale stále komunikují s ulicí a dvorem, skrz okna s parapetem ve výšce očí. Výlezy z podzemních garáží jsou koncipované jako prosklené boxy pro jasnou orientaci. Střechy jsou zelené a umožňují obyvatelům panelových domů nadále vyhlížet do zeleně.

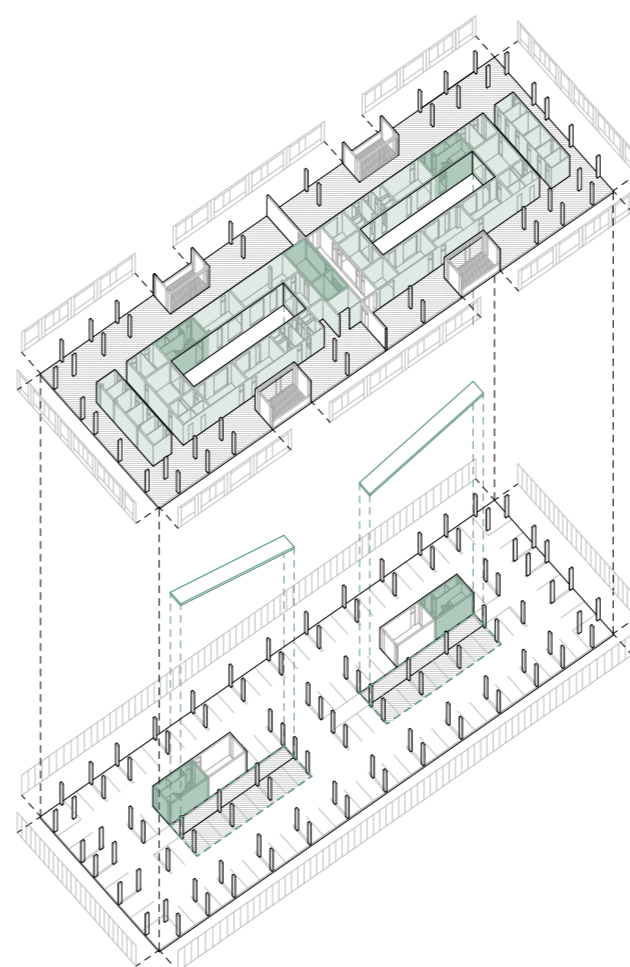






podélný řez administrativní budovy

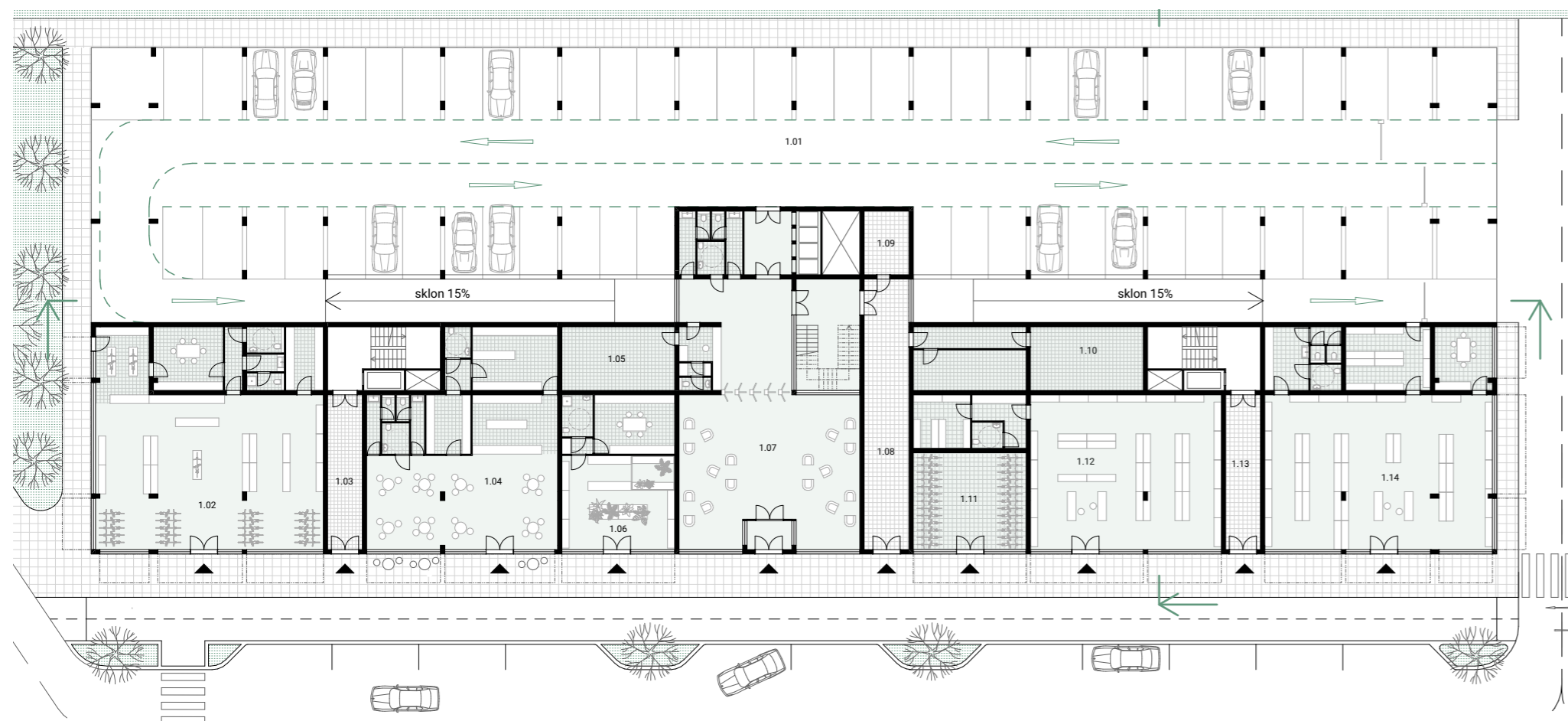
1:400



Parkovací dům umísťují do periferního pásu, při vstupu do sídliště. Doplní druhý, již existující, parkovací dům. Pro jeho návrh jsem si vytvořila urbanistickou studii daného pásu.

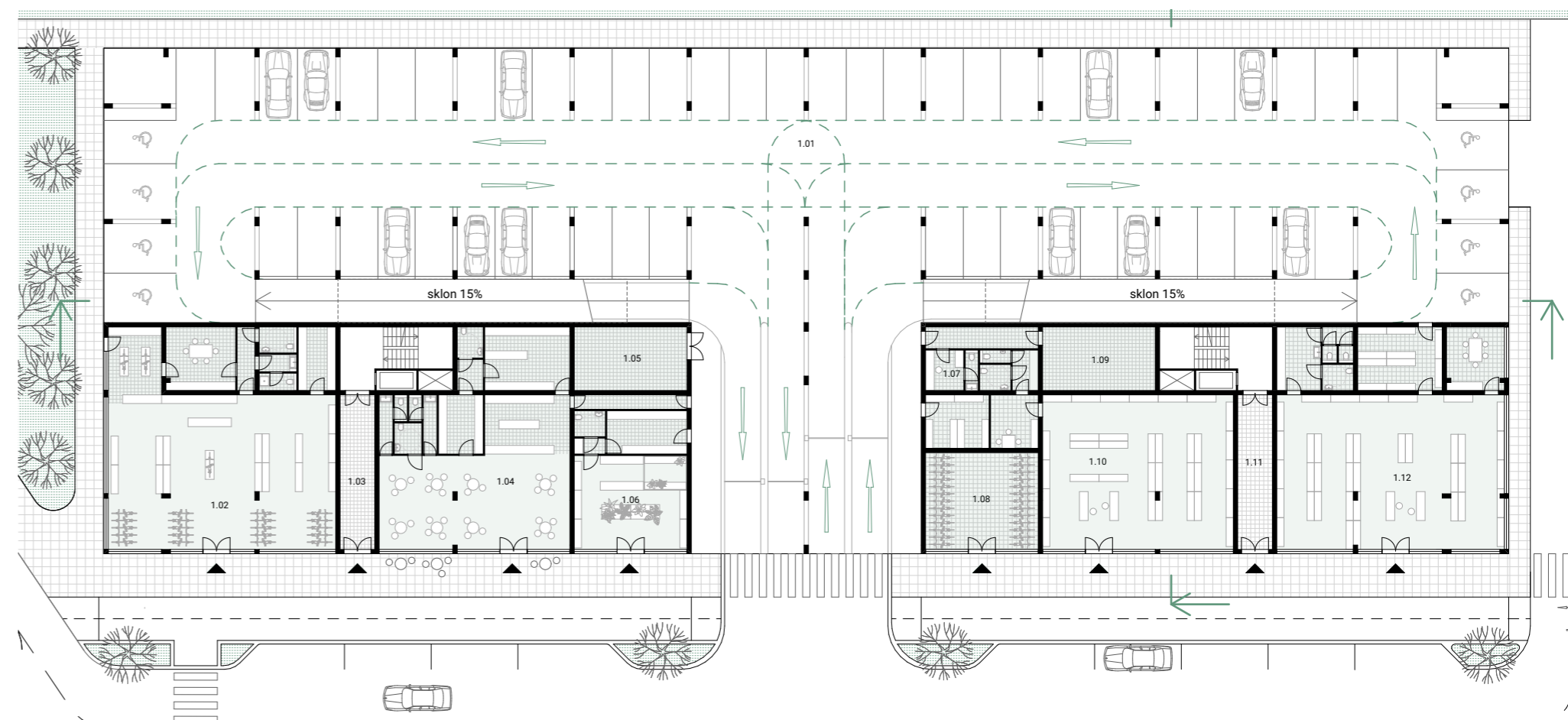
Pracuji předem s přeměnou na administrativní budovu. Proto volím větší konstrukční výšky - 3,6m a 4,5m v parteru, a taky o něco méně efektivní využití ramp. Objekt má dvě podzemní podlaží a 4 nadzemní. V přízemí funguje dům pro auta pouze z poloviny, druhá strana, směrem do ulice, slouží komerčním prostorům pro živý parter. Vstupy do parkovacího domu jsou barevně odlišené. Dva vjezdy a výjezdy se nachází ve střední části dlouhého objemu. Dům je složen z prefabrikovaných dílců, které se dají rozebrat, tak, aby v budoucnu vznikla dvě atria a centrální nové komunikační jádro pro administrativní budovu.

Fasáda je utilitární, z velké části otevřená, tvořená zavěšeným porořostem. Jen z jihozápadní strany, najdeme na fasádě perforovaný plech a to s již zmínovanými znaky od grafického designéra sídliště Jižní Město II. Má to jednak funkční opodstatnění, kvůli stínění, před světlými parkujícími auty, ale také je to způsob, jak kontextuálně zapadat do daného sídliště a dodat budově detail a charakter. Zdůrazňuji tím také jaká fasáda parkovacího domu je licová a která je naopak rubová. Dlouhá fasáda je navíc rytmizovaná dvěma lodžemi. Pátá fasáda je opět vegetační a se solárními panely. Při konverzi na administrativní budovu dochází k recyklaci části pláště parkovacího domu, jelikož jsou porořosty použity jako slunolamy na jihozápadní fasádě. Zbytek je řešen formou montovaného lehkého obvodového pláště. Je to svým způsobem i novodobá analogie k montovaným panelům sídliště.



půdorys 1NP administrativní budovy

1:400



půdorys 1NP parkovacího domu

1:400



typické NP administrativní budovy

1:400



typické NP parkovacího domu

1:400

