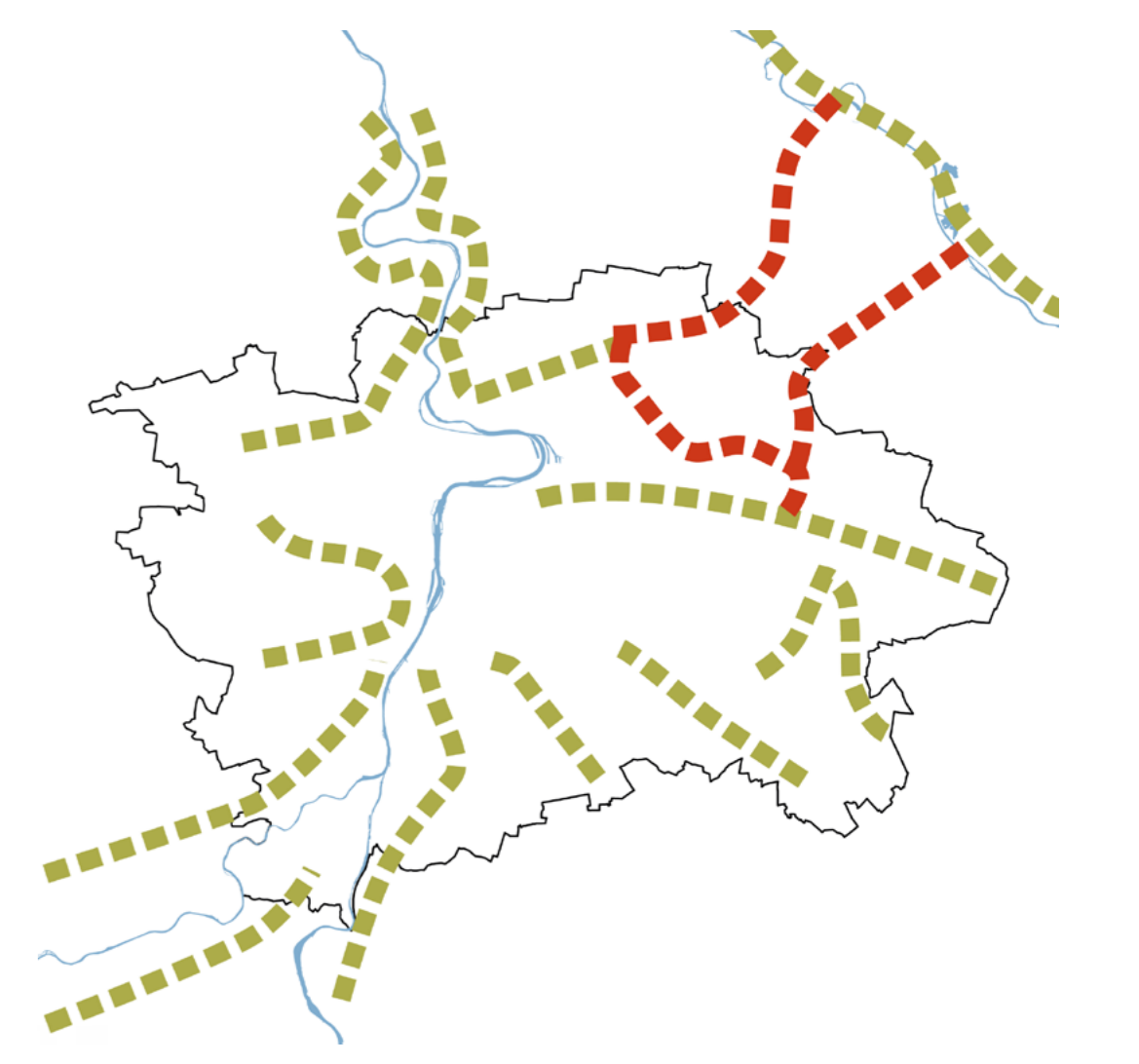


Rozhraní města a krajiny řešení území v severovýchodní části Prahy

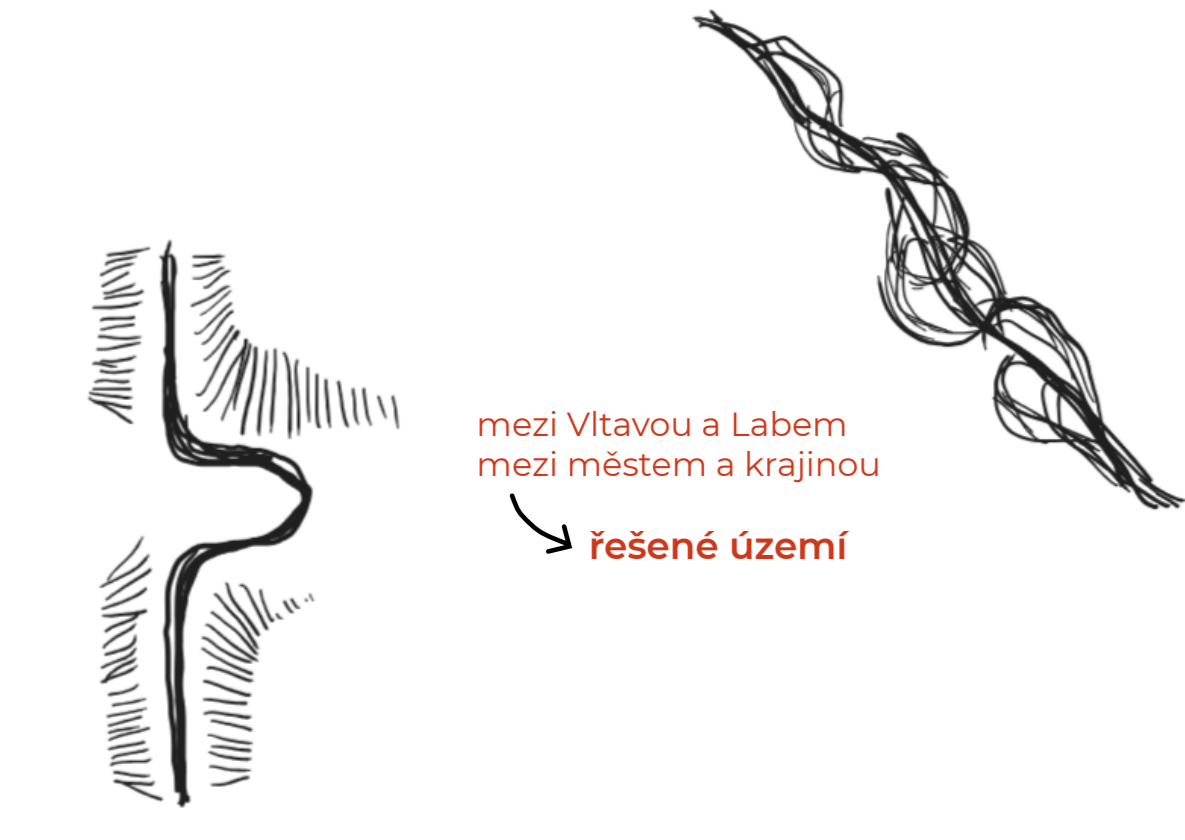
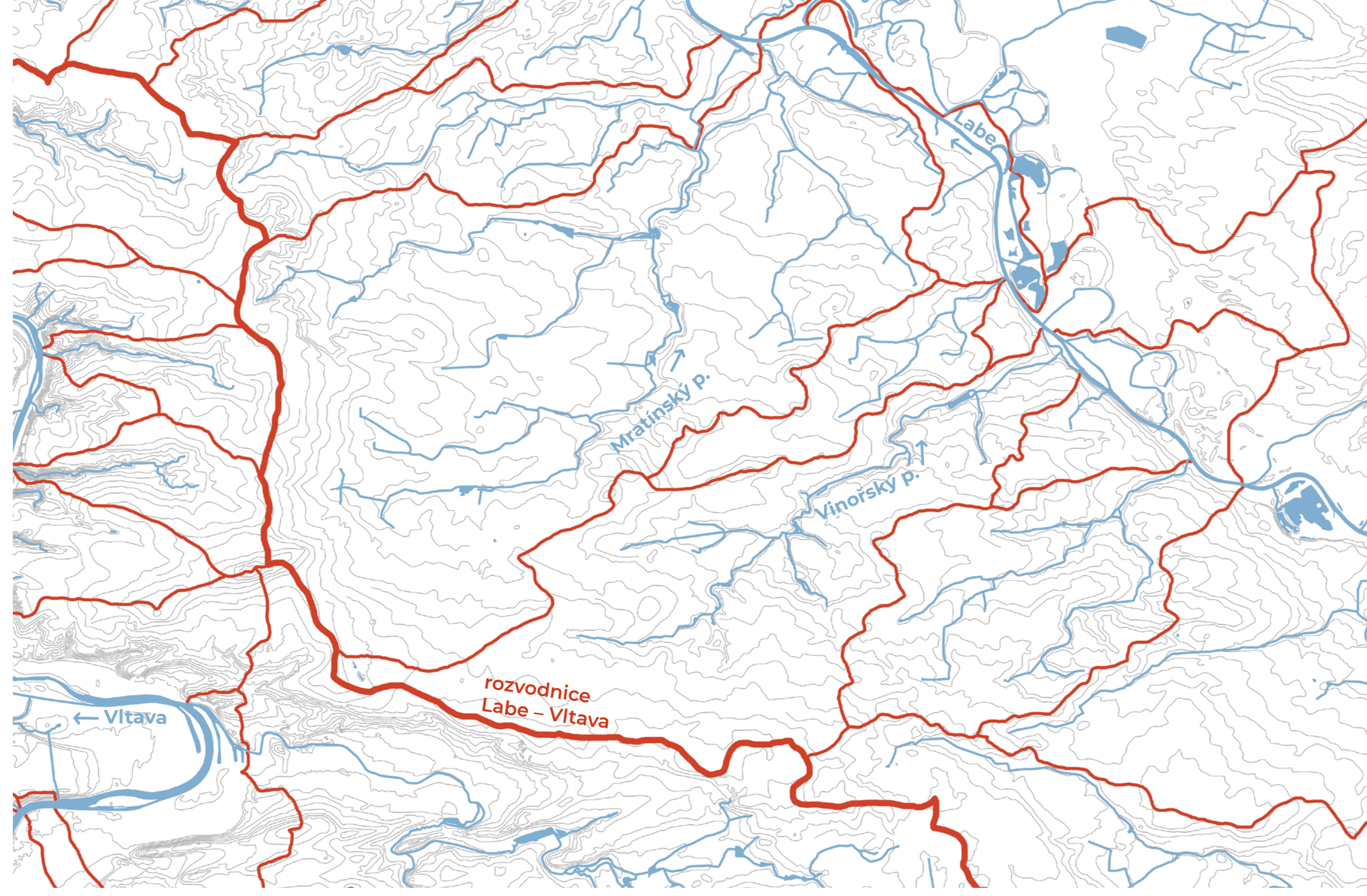


Bc. Gabriela Šimůnková

Charakter území

Říční krajina a morfologie terénu

Hlavním prvkem definujícím řešeného území je rozhraní mezi dvěma povodími Vltavy a Labe, které zároveň tvoří předěl dvou geomorfologických celků – Pražské kotliny a Středolabské tabule. Strmé svahy kaňonu řeky Vltava přechází na okraji Prahy v plochou krajinu Polabí s jednou z nejnádřejších půd v České republice. Do Labe přitékají pouze menší vodní toky, jejichž údolní nivy tvoří v zemědělské krajině důležité zelené osy.



Vize pro území

Okraje hlavního města Prahy se stávají stále oblíbenějším místem k životu, ať už jsou to suburbie malých obcí nebo nové developementy v okrajových městských částech. Je to ale také příjemné místo k životu? Okolo proudí dálnice, široké pole kam až člověk dohlédne, v létě praží slunce do rozpaleného města i lánu poli.

Rozhraní města a krajiny by mohlo vypadat i přívětivěji než je tomu dnes a stát se opravdu dobrým místem k životu. Kombinace blízkosti centra města a zároveň volné krajiny, kam se mohou projít či projet na kole, vytváří výborný potenciál pro bydlení, stačí ho jen lépe uchopit.

Cílem návrhu je vytvoření kvalitního zájmi hlavního města Prahy v území na jeho severovýchodě. Řešené území vlastně slouží jako modelové území pro to, jak by se mohlo s krajinou na okraji města pracovat, aby spolu tyto dvě prostředí komunikovaly a tvořily jeden propojený celek.

Hlavní kostru krajiny tvoří zelená infrastruktura. V ploché zemědělské krajině se dají najít přirozené linie zelené infrastruktury v podobě dráhových vodních toků. V návrhu jsou poskládány do jedné velké sítě, doplněny chybějícími částmi a vytváří se tak spojení Prahy a Labe - dvou důležitých veličin, které definují celé řešené území. Na zelenou infrastrukturu se nabaluje i pěší a cyklo infrastruktura, dopravní stavby a dohromady tak tvoří žvoucí multifunkční krajinou tkáň.

Cíl návrhu:

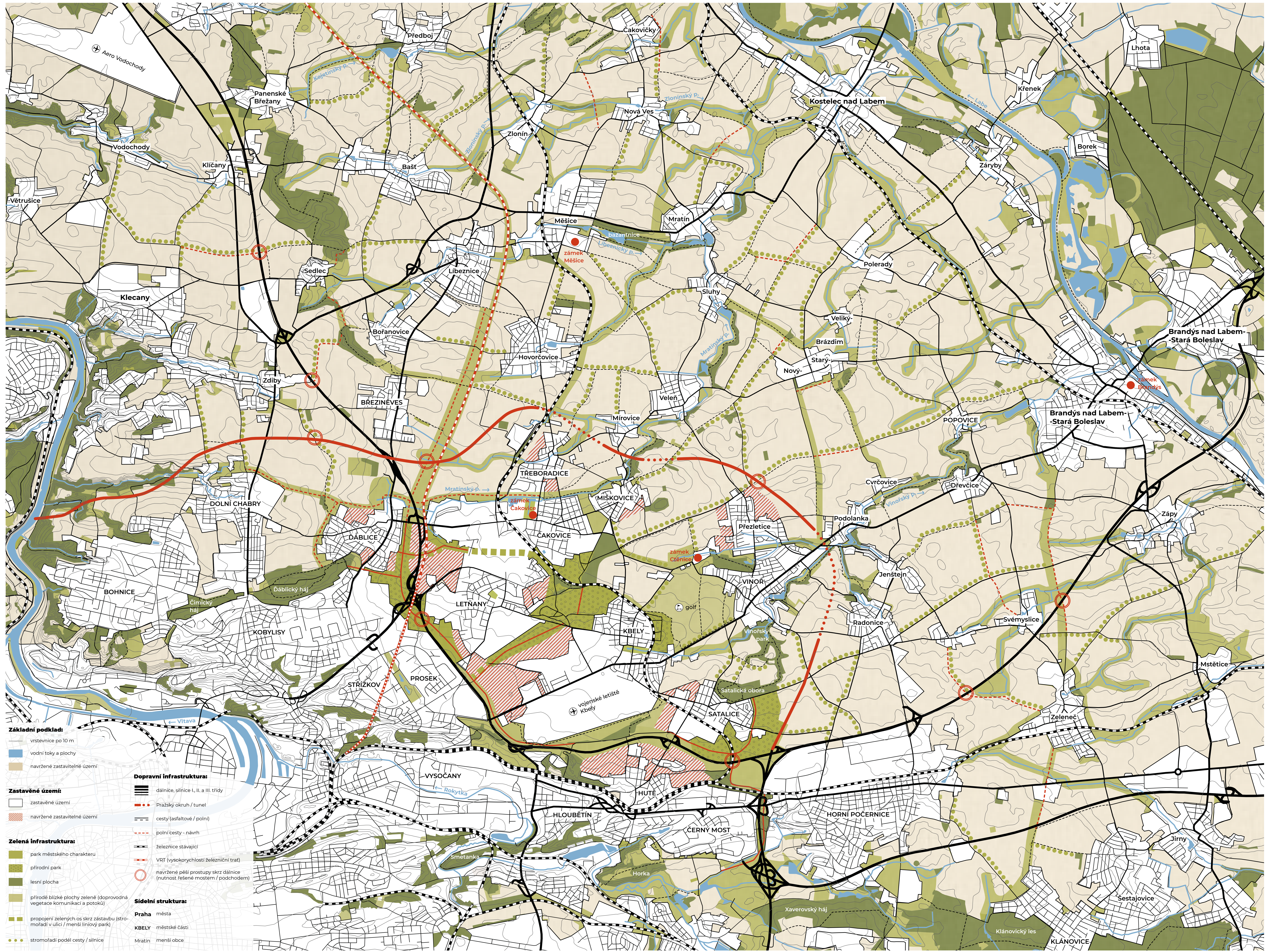
→ multifunkční krajina

Krajina, která bude sloužit stále se rozrůstajícím čtvrtm a obcím a zvyšujícím se počtu místních obyvatel, zároveň bude podporovat biodiverzitu a bude odolnější vůči změnám klimatu a zůstane v ní výrazně zastoupená i důležitá produkční zemědělská funkce.

→ pro přírodu



→ pro lidi



Základní podklad:

- vrstevnice po 10 m
- vodní toky a plochy
- navržené zastavěné území

Zastavěné území

- zastavěné území
- navržené zastavěné území

Zelená infrastruktura:

- park městského charakteru
- přírodní park
- lesní plocha
- přírodní biotopové plochy zelené (doprovodná vegetace komunikací a potoků)
- propojení zelených os sítě zastavěného území (místní zelené pásy)
- stromová řada podél cest / silnic

Dopravní infrastruktura:

- dálnice, silnice I., II. a III. třídy
- Pražský okruh / tunel
- cesty (asfaltové / polní)
- poštní cesty - návrh
- železnice stávající
- VŽM (vysokorychlostní železniční trať)
- navržené pěší prostory skrz dálnice (nutnost řešené mostem / podchodem)

Sídelní struktura:

- Praha - města
- KBELY - městské části
- Mraňín - menší obce

1:20 000 0 1 km

Charakter navrhované krajiny:

- Krajina propustná**
Struktura cest a zelená infrastruktura dodává krajině více lidské měřítko a čitelnost. Zlepšení propustnosti převážně zemědělské krajiny Polabí povede nejen k lepšímu propojení zastavěných území, ale také ke zvýšení atraktivity území pro krátkodobou rekreaci místních obyvatel.
- Krajina obytná**
Obytnost, tudíž vytvoření cílů a zastavení v rámci procházek či cyklistických výjezdů, povede ke trávení více volného času v krajině. Celkově vytváří lepší podmínky pro vybudování si pozitivního vztahu ke krajině. Lepší zpřístupnění a akcentování i těch malých kulturních památek, jako jsou křížky a boží muka nám připomíná bohatou historii místní krajiny.
- Regulace zastavěných ploch**
Okraj Prahy s volnými plochami je velmi atraktivní pro developerskou výstavbu. K zachování krajinných vzezření a vytvoření sítě zelené infrastruktury pro podporu biodiverzity i propustnosti pro místní obyvatele je potřeba regulovat množství a velikost zastavěných ploch.
- Krajina produkční**
Zachování produkční krajiny Polabí, která je v tomto ohledu jedním z nejdůležitějších regionů v rámci celé České republiky, je neopomenutelné. Pole by měla být rušena pouze v místech, kde to dává smysl v návaznosti na novou stavbu později kompaktního města a
- Krajina odolná vůči změně klimatu**
Městské i přírodní prostředí se potřebují adaptovat na změny klimatu. Města i zemědělská krajina trpí výkyvy teplot, suchem i většími přívaly srážek. Rozvoj systému zelené infrastruktury podporuje retenci vody v území a tím i malý vodní cyklus, díky kterému jsou redukovány extrémní teploty a jejich vliv na prostředí.
- Rozvoj biodiverzity prostředí**
Větší biodiverzita ekosystémů podporuje jejich efektivní fungování a odolnost vůči změnám klimatu. Zemědělská krajina s většími lány není příliš přívětivá velké strukturní diverzité. Síť zelené infrastruktury prostředí zjemní a vytvoří příležitosti pro nové druhy.