



Přijíždím do Horní Libně směrem od Palmovky a průjezdem pod železničním mostem jako by člověk vjížděl do jiného světa. Do světa, kde se zastavil čas v 60. letech minulého století. Za mostem mě čeká polehání na prázdné parcely, chodníky spletené z různých materiálů, popelnice volně stojící před domy a autoservisy na každém kroku. Místo působí neuchopitelně, neměstsky a nefunkčně. Tématem semestru je azyl. Azyl pro lidi. Pomoc a bezpečí. Možná to může fungovat reciprocně a azyl, pomoc, může být poskytnuta i místu, které pomocí bezpochyby potřebuje. Prostor, který si zprivatizuje azyl s domovem pro seniory, kteří soukromí potřebují, může být nahrazen intenzivnějším, hustějším náměstím. Konec konců, hustota a intenzita může být přesně to, co Horní Libně potřebuje. Hustota funkce, dějů a hmot.

URBANISMUS
Zvolená parcela je složena z nezastavěného konce městského bloku, dopravně málo využívané ulice Na Dědině a trojúhelníkového zeleného placu, který odděluje rušné ulice Vosmikových a Zenklova. Jsou navrhovány čtyři základní funkce – azyl pro rodiny s dětmi, domov seniorů s týdenním stacionárem, nízkoprahové komunitní centrum pro mládež a bydlení. Začínám uzavřením městského bloku bytovými domy, které budou doplňovat totožnou funkci celého bloku a budou nabízet veřejný parter směrem do Zenklovy a do náměstí, které je umístěno před celým blokem. Východí bod pro vytvoření náměstí pro mě bylo jeho uzavření, ochrana před rušnou dopravou a zmenšení měřítka vzhledem k prázdnosti a rozlehlosti bezprostředního okolí. Komunitní centrum je umístěno do čela náměstí. Objem je nízký, za prvé z důvodu napojení hřiště na střeše na náměstí, a za druhé pro odhalení stoupajícího terénu směrem na Střížkov. Do špičky parcely umísťuji azylový dům a domov pro seniory, což vytváří soukromý soubor – vůči ulicím se spíše uzavírají a otevírají se hlavně dovnitř, do společné zahrady. Umístění hmot vychází z touhy vytvořit dva prostory, které spolu budou sice komunikovat, ale zároveň budou lehece oddělitelné. Horní zahrada je přímo napojena na náměstí, je zde umístěna branka, aby mohli klienti snadno projít především do komunitního centra. Dále se prostor náměstí otevírá směrem do Zenklovy ulice, na jih. Je zachována linie ulice Na Dědině, je ale dopravně omezena – je otevřena jen pro obslužnost území. Vzniká tak pobytová ulice pro pěší. Na západě je náměstí propojeno s polo veřejným dvorem bytových domů, kde jsou umístěny komunitní zahrady. Dvůr je rovněž přístupný z ulice Zenklova a Vosmikových.

CHARAKTER
Charakter domu i venkovních úprav vychází z atmosféry Horní Libně, ale také z funkce sociálních služeb. Dům je navržen co nejjednodušší, neefektivnější a nejlevnější. Jedná se tedy o nekomplikované hmoty, které se výškově i půdorysně přizpůsobují okolí a které vyznačují architektonickou strohými materiálovými detaily v úrovni parteru, atiky či střešních a okolí oken. Dům se zároveň snaží o jakousi nahodilost a neformálnost, která je prostředím tak vlastní a osvojuje si prvky vidané v okolí – zdi, kachličky, branky, průchody, rovné, ale i šikmé střešy, omítku na fasádě, strom mezi domy, zidky a hustou zeň za zdi. Dále jsou domy podřízeny co nejlepšímu osvětlení a maximalizaci výhledu, které jsou vzhledem k umístění Horní Libně cenné. Náměstí je řešeno jako herní plac v zeleni s pěší ulicí. Hrací prvky jsou rozmístěny po celé ploše, materiály vytvářejí ostrůvky s různými charakterem jako je posezení, dětská hra anebo ping pong.

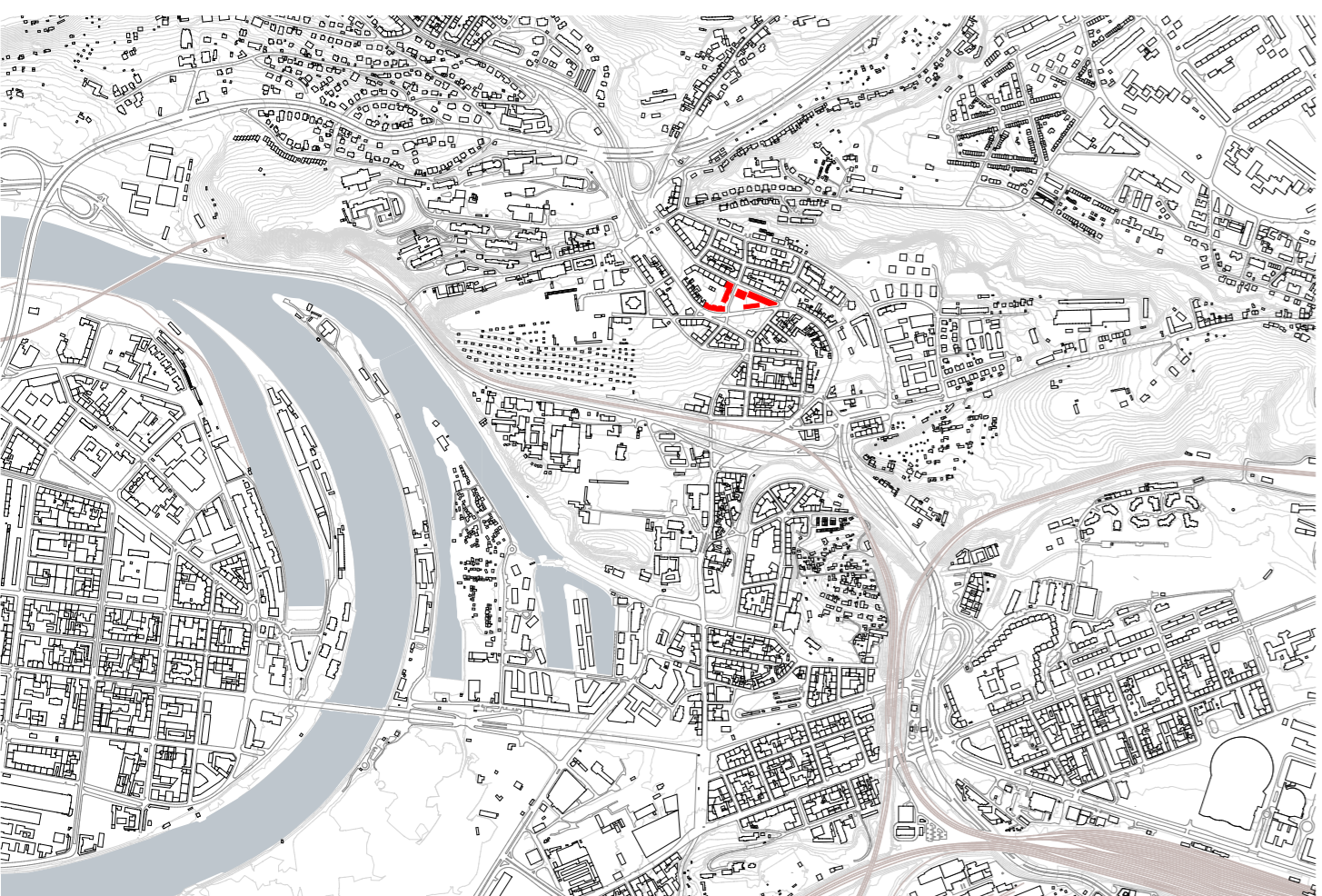
ARCHITEKTONICKÉ ŘEŠENÍ
Bydlení je rozděleno na dva domy, které sdílejí podzemní garáže. Dispozice domů jsou přizpůsobeny hloubce domů vycházející z okolních budov. Pro užší domy jsou navrženy byty, které, pokud možno, zaujmají celou hloubku budovy, a jsou tak napojeny jak na vnitřní dvůr, tak na náměstí či ulici. Do obou prostorů se díky tomu otevírají venkovní prostory bytů – lodžie a zimní zahrada. Zimní zahrada je zpravidla napojena na kuchyň, zatímco lodžie na obývací pokoj. Pokoje jsou většinou navrženy tak, aby spolu nesdílely stěny a měly díky tomu vlastní soukromí. Hlubší část jednoho z bytových domů obsahuje byty, které jsou dispozičně uzpůsobeny podmínkám. Střešy jsou z důvodu návaznosti na zbytek bloku zvoleny šikmé, budovy mají čtyři a pět nadzemních podlaží.

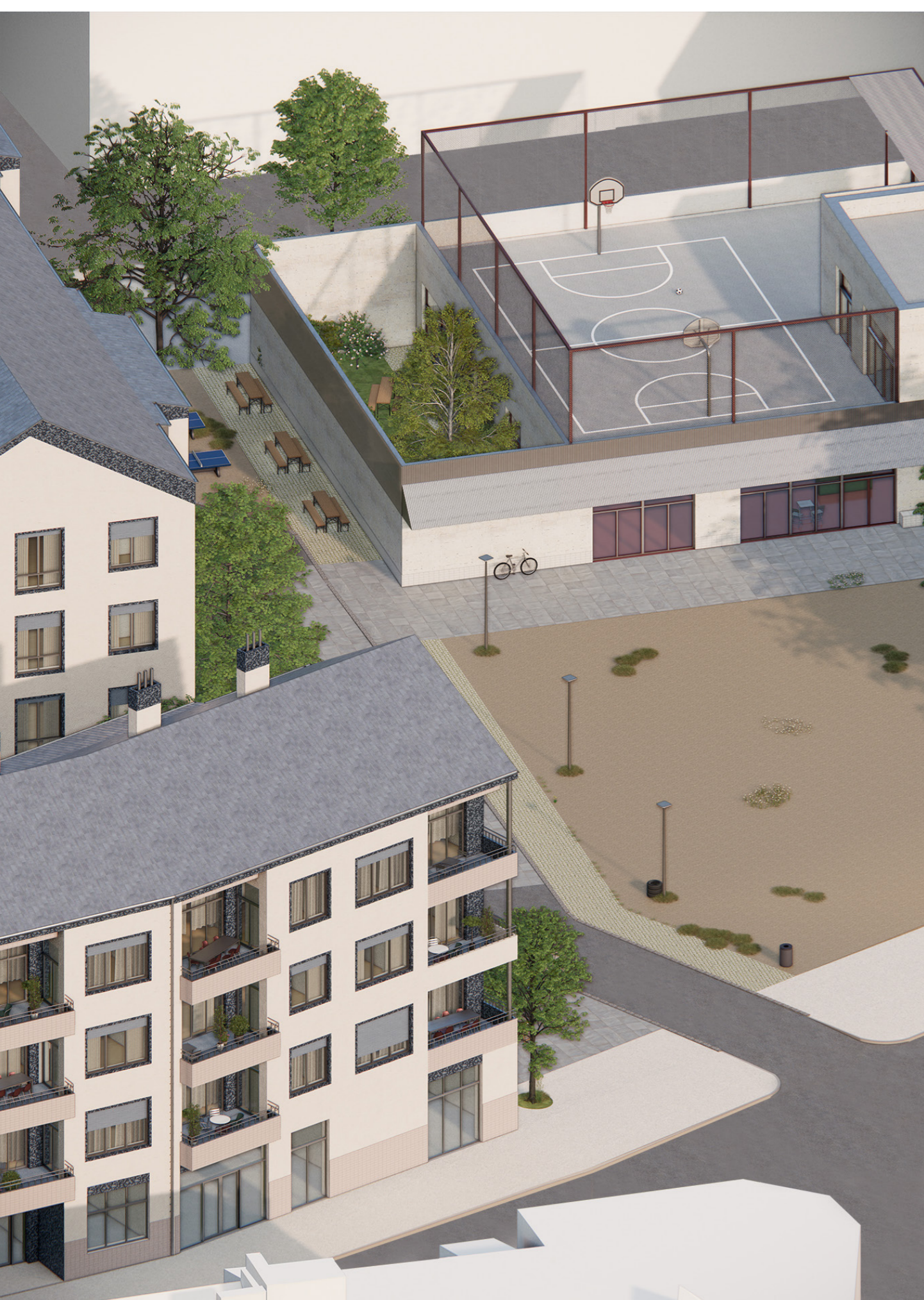
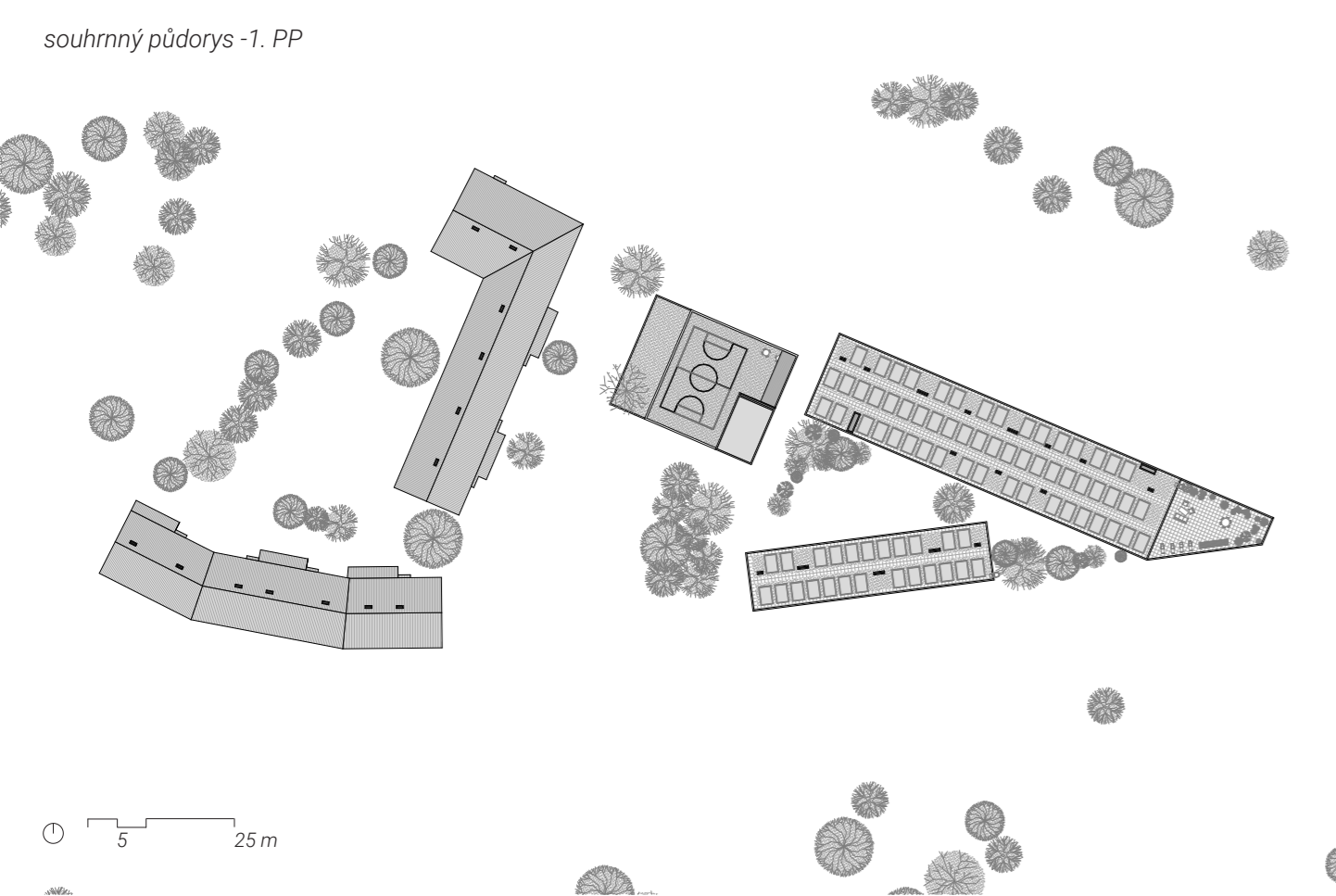
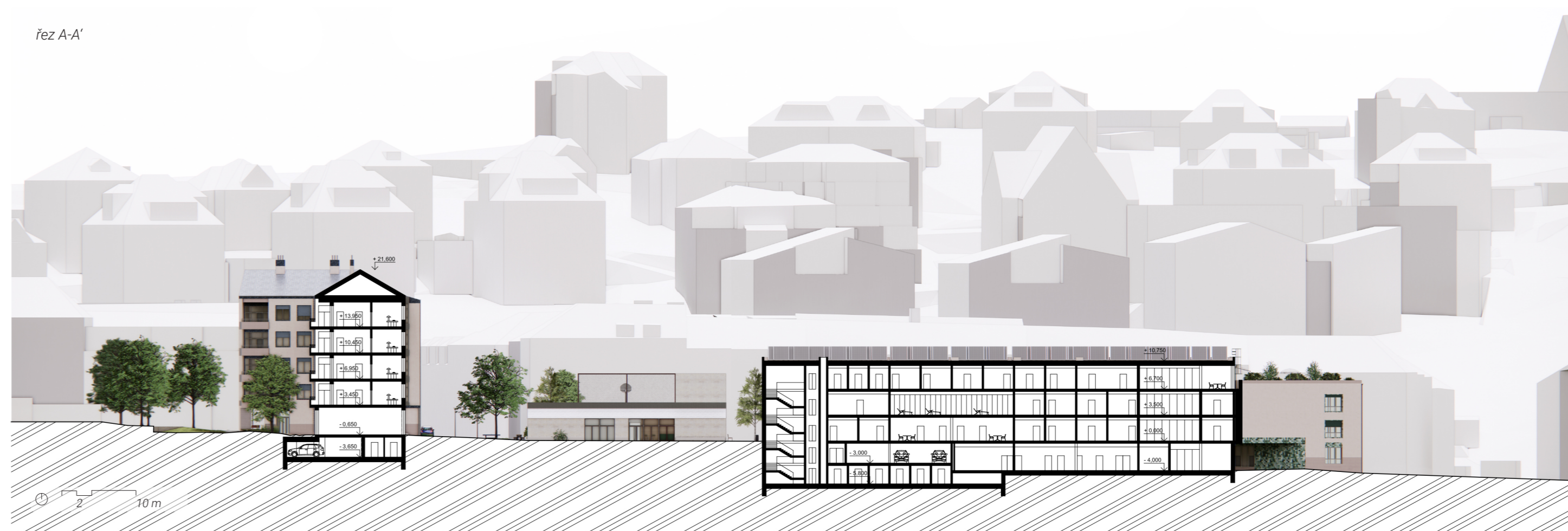
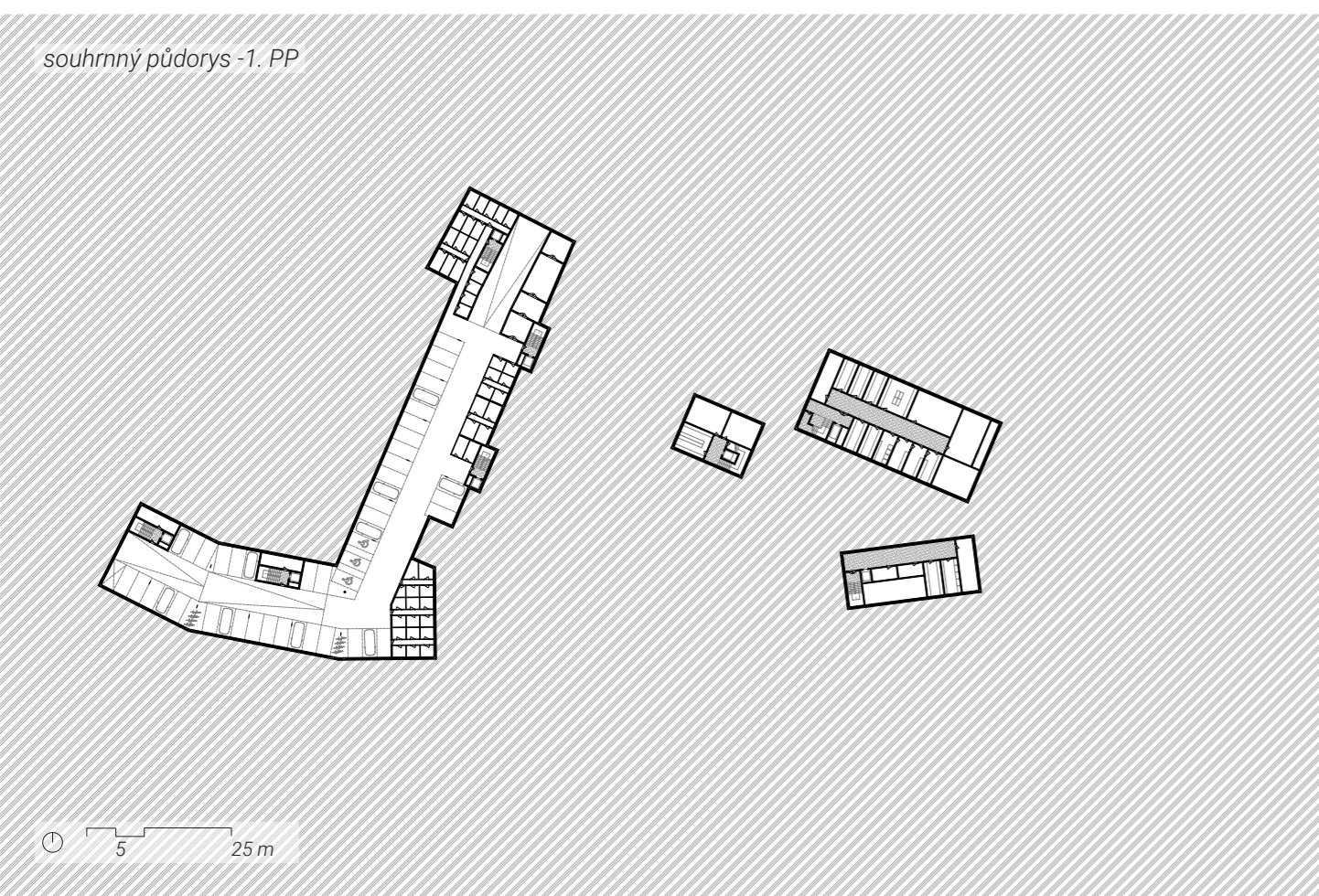
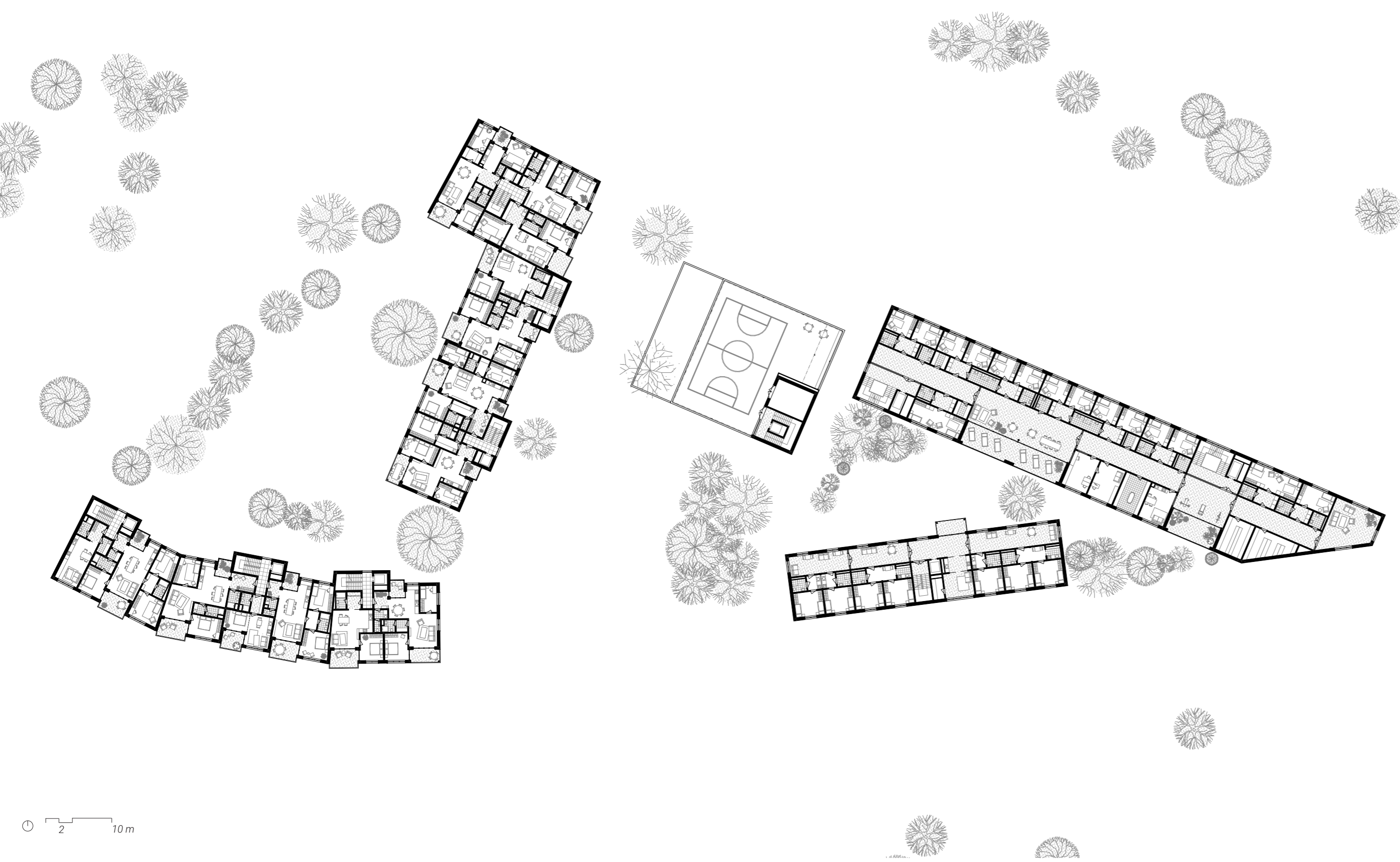
Komunitní centrum obsahuje několik multifunkčních místností stejné velikosti, které mohou sloužit jako dílny, učebny, knihovny, či studovny. Nachází se zde také malá tělocvična, a především společenská místnost. K centru je přidruženo atrium, které nabízí klientům soukromí. Na střeše je umístěno malé sportovní hřiště, které obohacuje náměstí pod ním.

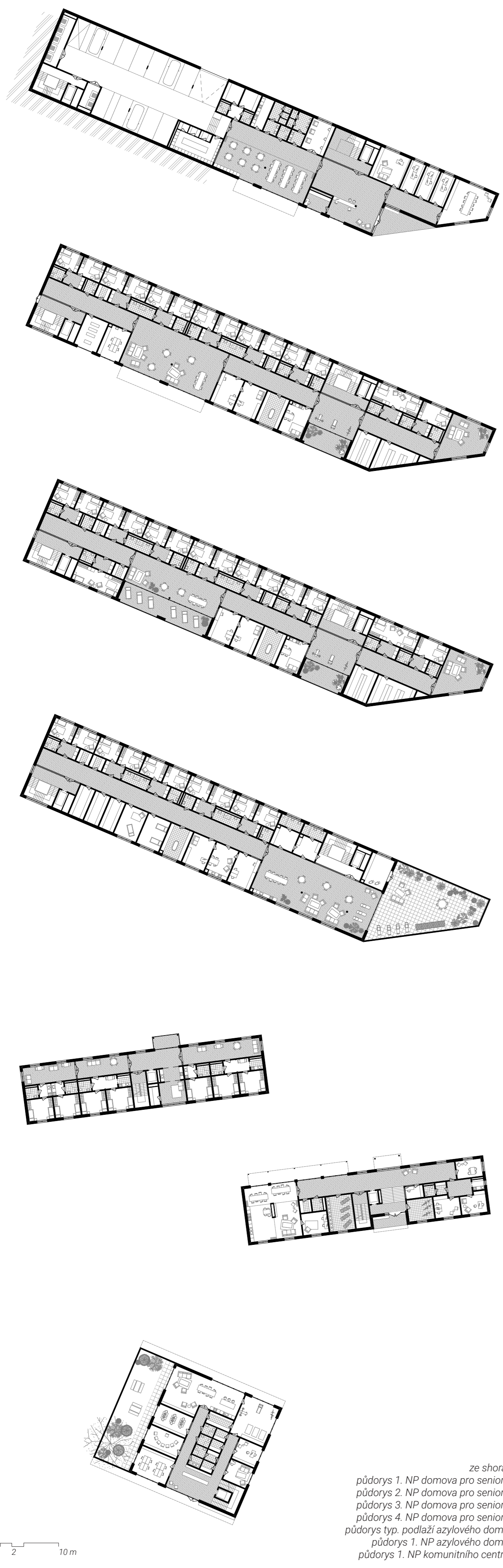
Azylový dům je přístupný z ulice Zenklova. Ubytovací jednotky pracují s principem adaptability a ekonomičnosti. Jednotky jsou zrcadlené a mezi nimi je umístěna posuvná příčka, se kterou se dá v případě potřeby hybat a vytvářet tak menší (1kk) nebo větší (2kk) jednotky. Jednotky jsou drženy na minimu a společné prostory se nachází na chodbě, která je situovaná do zahrady. Součástí chodby je také nika s kuchyní a hernou pro děti. V prvním nadzemním podlaží se nachází administrativní zázemí a společenská místnost, která se otevírá do horní zahrady.

Na severní straně se nachází domov pro seniory, který je rovněž přístupný z ulice Zenklova. Vzhledem k podlouhlé hmotě je navržena chodbová dispozice. Ubytovací buňky obsahují čtyři ložnice, které sdílí jednu koupelnu. To umožní umístění dalších funkcí, jako jsou sklady či veřejné záchody, po celé délce chodby. Chodba je doplněna společenskými nikami, které jsou vždy situovány na jih. Domov pro seniory má přístup jak do spodní, tak horní zahrady. V posledním patře budovy je umístěn týdenní stacionář, který je napojen na střešní terasu s výhledem na Prahu.

KONSTRUKČNÍ ŘEŠENÍ
Domov pro seniory a bytové domy jsou řešeny jako příčně ztužený železobetonový skelet s nosnou fasádou kombinovaný se stěnovým systémem ve vyšších podlažích. Z důvodu rychlosti a ekonomičnosti stavebního procesu je azylový dům navržen z CLT panelů působících v podélném směru s betonovým soklem a ztužujícím železobetonovým jádrem. Všechny tři domy jsou omítnuty škrábanou omítkou a částečně obloženy keramickým obkladem. Komunitní centrum je navrženo jako stěnový zděný systém z betonových tvárnic, které jsou omítnuty jen tence a prosátlá tak jejich struktura.





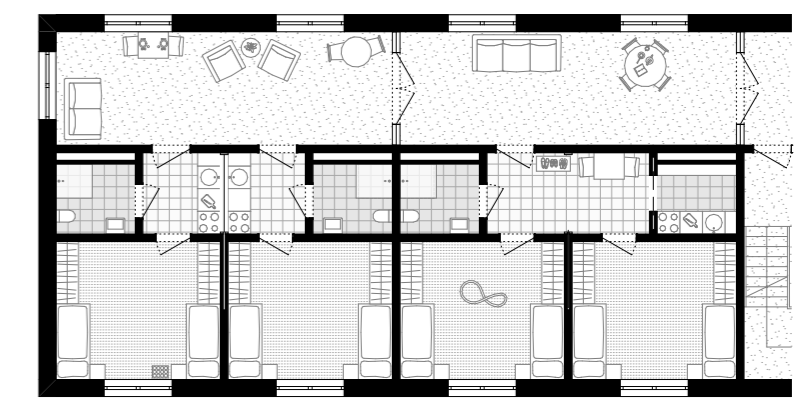




sekce domova pro seniory



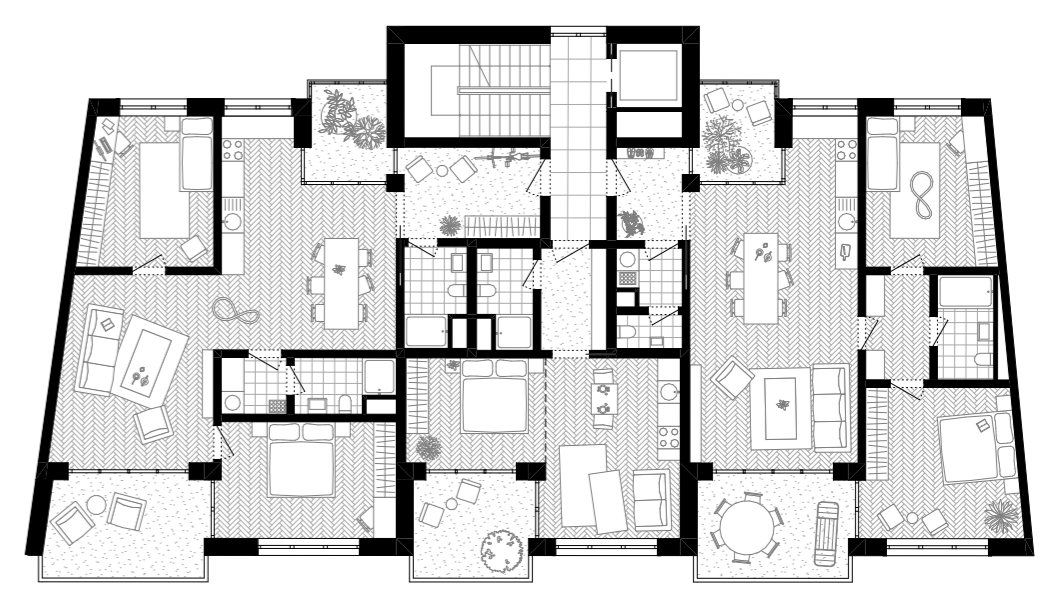
sekce azylového domu



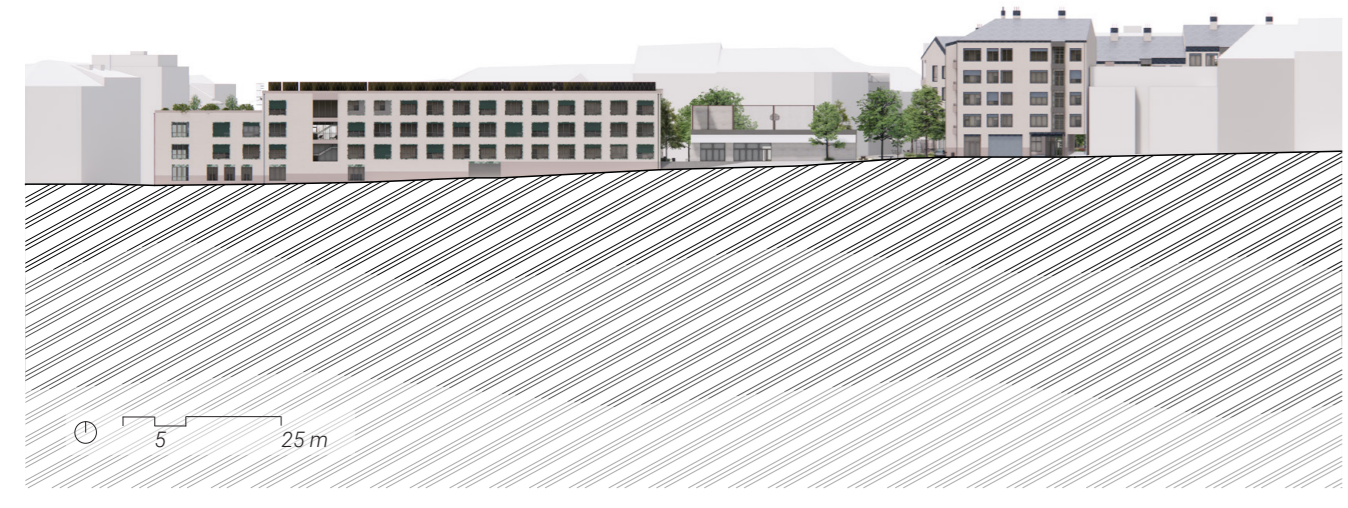
pohled ze Zenklovy



sekce bytového domu



pohled z Vosmikových



pohled z Na Dědince

