

PEVNÉ • BODY • KOLEM • NÁS  
drobné sakrální stavby

Johana Reinosová

ateliér 1+xx Romana Kouckého a Edity Lisecové

Diplomní seminář, zimní semestr 2022/23

# Obsah

## ÚVOD

### 1. CESTA

#### 1.1 putování krajinou - staré stezky

mapa starých stezek

mapa vojenských újezdů

mapa budování přehrad

mapa území těžby

#### 1.2 drobné stavby

#### 1.3 topos

význam místa pro drobné stavby

### 2. DROBNÉ SAKRÁLNÍ STAVBY

#### 2.1 typologie staveb

kulturní krajina

#### 2.2 historie

#### 2.3 symbolika křesťanství

### 3. A CO DÁL

#### 3.1 nově postavené drobné církevní stavby na území ČR

## ZÁVĚR

## ZDROJE

## Úvod

Vždy jsem s oblibou sledovala tyhle drobné perly v podobě křížků, božích muk a malých kapliček v naší krajině. Jsou to malé pozůstatky příběhů a toho, kdy lidé ještě pevně věřili, že je něco, co je přesahuje. Chtěli se zastavit během dne při práci na poli a chvíli spočinout v klidu a modlitbě. Bývají to objekty neznámého autora, lidové tvořivosti, nepoutající svou maličností mnohdy velkou pozornost oproti velkým katedrálám a chrámům. Nakonec to byla asi ta obyčejnost a zakotvenost v místě, co mě přesvědčilo na dalších stránkách blíže prozkoumat jejich minulost, přítomnost a možnou inspiraci pro budoucnost.

Odkud začít, kam dojít ? Jak široko to vzít ?

Drobné sakrální stavby souvisí s příchodem křesťanství na naše území. Umístění drobných sakrálních staveb souvisí se stezkami v krajině. Stezky v krajině souvisí s jejím osídlováním, zobytnováním, putováním skrz ní. Pohyb v krajině souvisí s geomorfologií terénu a geomorfologie terénu souvisí se vznikem naší země.

Útěk i útěcha

To, co všichni hledáme v dnešním rozbouřeném světě stejně jako naši předkové, je jistota. Jistota, že na to nejsme sami. Každý z nás někdy potřebuje útěchu, chvíli pro sebe, pro svoje myšlenky, klid a ticho.

## 1.1 Staré stezky

### KUDY - KAM vedly

Lidé odjakživa volili cesty, které byly nejsnadněji překonatelné, tedy podél řek (zdroj vody), nížinami, aby objevovali území a nacházeli co možná nejvhodnější místa k osídlení. Místa, kde bylo dostatek vody a úrodné zeminy. Trasy později sloužily hlavně jako spojnice mezi obchodními centry. Jednou z asi nejvíce známých dálkových tras může být Jantarová stezka, která vedla od Baltu přes Moravu k Dunaji a dále pak k Jadranu. Trasa sloužila v antické době, jak už název napovídá, k dodávání jantaru. Dalším příkladem je Linecká stezka, která vedla od Lince k Praze přes České Budějovice. Tato trasa sleduje tok Vltavy od jihu k severu. Je pravděpodobné, že se touto cestou dodávala sůl do Čech ze Solnohradu již během pravěku (jak uvádí R. Květ).

### DOPRAVA

pěšky → jízdou (na koni, oslovi, popřípadě jiném zvířeti) → využití povozů

### ÚČEL

- informativní
- obchodní (směnná), tržní
- osídlování (vhodná půda pro pěstování plodin, zemědělství)
- poutní

### ROZDĚLENÍ

• dálkové (prehistorické) - jsou hlavní trasy pro přepravu lidí, zvířat a produktů, které vedly převážně nížinatými oblastmi. Většina dálkových stezek (nebo jejich částí) se stala zemskými cestami a později silnicemi.

• regionální - vedly už komplikovanějším terénem a sloužily jako "zkrácení" trasy ke spojení s dálkovou stezkou

• lokální - místního významu, zkracují spojení sídel na nejmenší možnou délku

• sublokální - tak zvané slepé trasy, které mířily například do lesa, z vesnice na statek, apod.

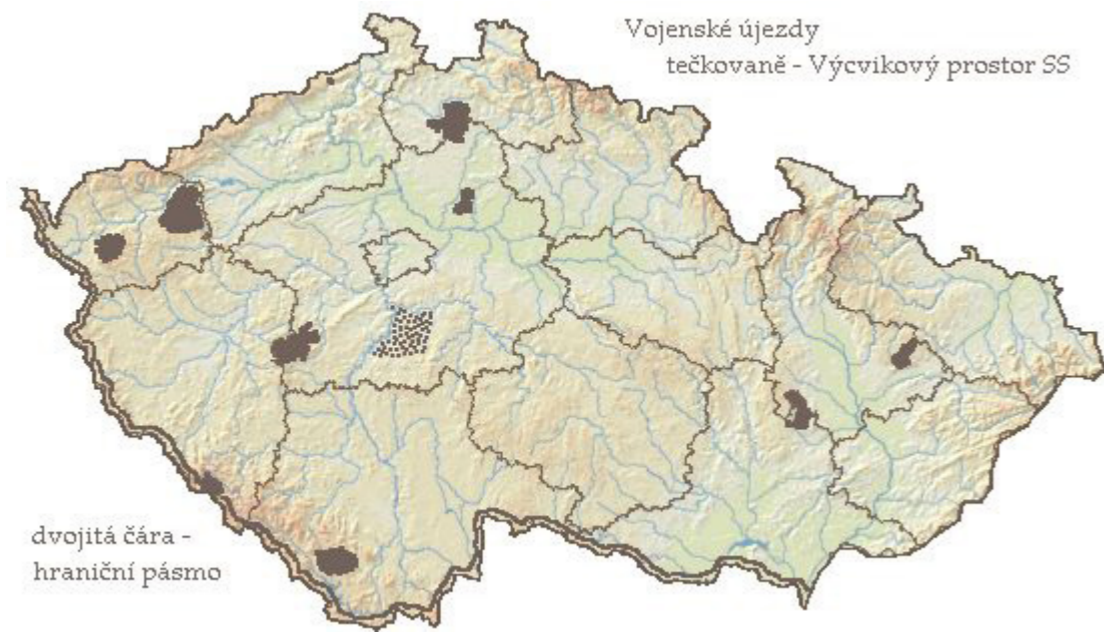
### (DROBNÉ) STAVBY VZNIKAJÍCÍ PŘI STEZKÁCH

Pro orientaci v terénu na počátku sloužily krajinné útvary jako kopec, mohutný strom, nebo hromada kamení. S příchodem křesťanství se ale začaly při cestách objevovat náboženské symboly jako kříže, obrazy, sochy, boží muka, výklenkové kaple a kapličky. Větší frekvence pohybujících se lidí po stezkách vedla k tomu, že na křižovatkách cest vznikaly hospody se stájem, tržiště, celnice, mýtnice, zemské brány, hradiště a hrady.

ojedinělá sídla → vsi → města



Staré stezky později sloužily i jako poutní cesty. Křížky, boží muka a kapličky tak doplňovaly cestu k poutnímu místu a sloužily jako zastávky během poutě. Řada poutních míst jsou pravděpodobně přejata z předkřesťanských kultů. Stáří poutních tras je spojené se stářím našich nejstarších chrámů (12. a 13. století). Na území Moravy se jedná pravděpodobně o pouť na Velehrad (vznik cisterciáckého kláštera v 13. století). Na území Čech je to poutní cesta vedoucí z Prahy do Staré Boleslavi k hrobu svatého Václava (chrám byl postaven v první polovině 11. století). (Radan Květ 2003)



## 1.2 Drobné stavby

Podstatným aspektem drobných staveb ať už sakrálního nebo jiného typologického určení je jejich spojení s konkrétním místem.

### SAKRÁLNÍ

podrobněji na dalších stránkách

- sochy a sousoší (kalvárie)

- boží muka

- kříže

- výklenkové kaple

- soubor → křížová cesta - velké pašije o různém počtu zastavení (většinou jich bývá 14). Křížová cesta má vyobrazovat poslední den života Ježíše Krista. Bývala cílem během Velikonoc, a to přesněji na Velký pátek (kdy proběhlo ukřížování).

### PAMĚTNÍ

- pomníky osobností

- válečné pomníky

### PRÁVNÍHO CHARAKTERU

- smírčí kříže - pro mimosoudní vyrovnání mezi poškozeným a škůdcem. Aby nedošlo k oplacení násilného aktu (oko za oko, zub za zub) bylo nutné projevit lítost (uznat vinu) a k tomu se vztahovalo i postavení kříže.

- pranýře - sloužily pro vykonání trestního práva, měly tvar sloupu/obelisku ke kterému se měla odsouzená osoba připoutat a pranýřovat. Býval umístěn ve městě, nebo u cesty.

- šibenice - stejně tak sloužily k vykonání trestního práva, bývaly postavené na vyvýšeném místě mimo hlavní osídlení. Často k tomuto místu, kde se vykonávala “spravedlnost” vedla cesta lemovaná božími mukami nebo křížky (pro poslední zpytování svědomí odsouzeného).

- mýtné kameny - označovaly místo kde se vybíralo mýto. Většinou se nacházely u frekventovaných cest a na křižovatkách.

### TOPOGRAFICKÉ

- milníky - kamenný obelisk, který má ve svém vrcholu údaj o čase a směru.

- mezní a hraniční kameny - jednalo se o kameny, které byly nápadné svou velikostí nebo tvarem. Měly být těžké, aby nebylo snadné s nimi pohnout. Kameny zasazované do země se nazývaly sady mezní, sádky, sadovci. Do jejich povrchu se tesalo znamení kříže, kola, šípů,

kalichů, apod. nebo letopočet. Hranice oddělovaly pozemky státní, vrchnostenské nebo obecní katastr. Meze oddělovaly pole mezi sousedy. Hraničním kamenům předcházely tak zvané hraniční stromy, kdy se do jejich kůry tesaly znamení, které se nazývaly lizy.

- triangulační body

### ARCHEOLOGICKÉ

Objekty z doby předkřesťanské, které sahají až do pravěku. K řadě z nich se vážou pověsti.

- menhiry - vztyčené a neopracované kameny. Rovněž není původ ani funkce jasná (stále se jedná o vědecké hypotézy).

- obětní kameny - situovány na odlehlých místech. Jejich funkce není jasná (pouze vědecké hypotézy).

\*Specifickou skupinu tvoří zvoničky, které vznikaly z praktického účelu, a to pro ohlašování nebezpečí (především požáru). Postupně začaly přebírat i jiné funkce, například kostelní zvonice (pravidelně se zvonilo ranní, polední a večerní klekání).



pomník Karla Havlíčka Borovského,  
1. polovina 20. století, Havlíčkův Brod



válečný pomník, 1. polovina 20. století  
Písek



šibenice, asi 16. století  
Bečov nad Teplou (Šibeniční vrch)



mýtný kámen, 17. století  
Březnice



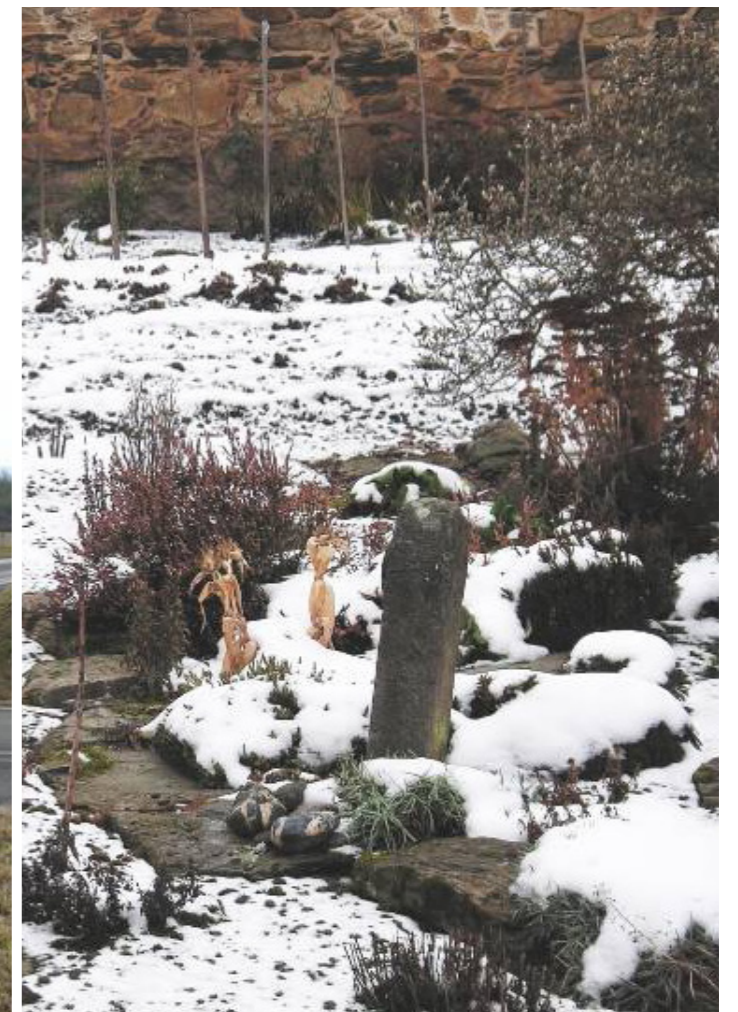
smířící kříž, počátek 17. století  
přemístěn do Zubrníc



pranýř, první polovina 17. století  
Kašperské Hory



milník, 1. polovina 19. století  
Dobroměřice



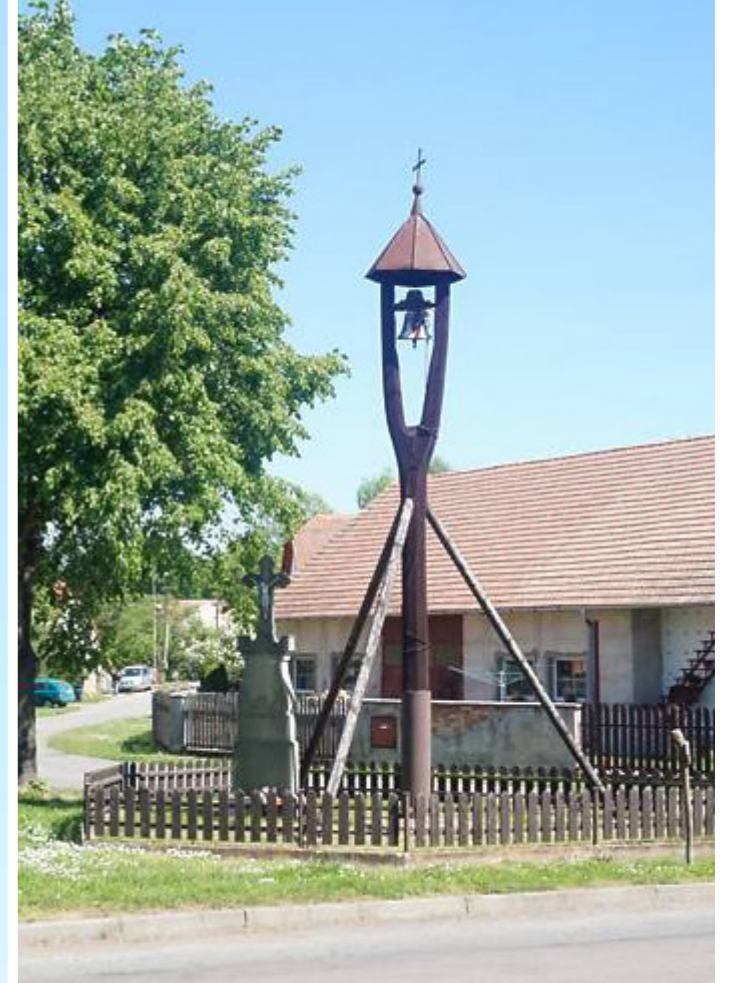
mezní kámen, asi 2. polovina 17. století  
Úterý



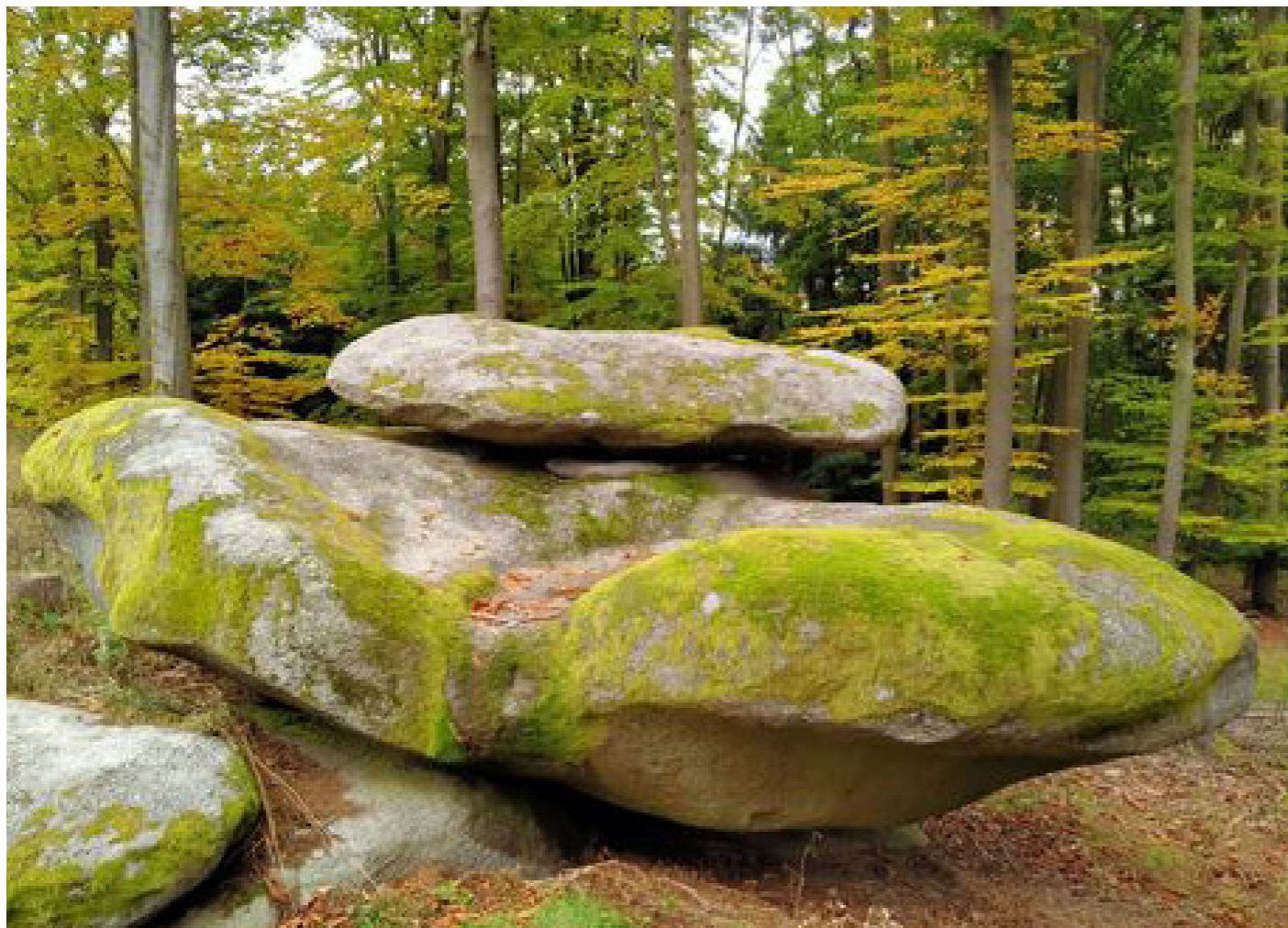
triangulační bod, konec 19. století  
Lišov



menhir, období před Kristem  
Klobuky



zvonička, pravděpodobně 19. století  
Svídnice



obětní kámen, období před Kristem  
Břežany



### 1.3 Topos místo

Místo jako důležitý aspekt spojený se stavbou (ať už drobného nebo většího charakteru). Místo, které má svoji historii a velmi často právě jeho pojmenování nám dává znát to, co se zde odehrálo, nebo to, k čemu dané místo sloužilo (například: Křížová hora, Šibeniční vrch, Svatá hora, Kalvárie (hora), obec Prameny, Modlivý důl, obec Dobrá Voda apod.). Dnes by tato místa možná nesla jiný název. Všechny drobné památky a obzvlášť sakrální mají své spojení s místem, kde byly postaveny. Vytvářely tak srozumitelný prostor ve kterém se člověk orientoval. V dnešní krajině je to podstatně méně zřetelné, jednak v důsledku mizejících stezek a také v důsledku zcelování pozemků, které proběhlo během komunistického režimu. Proto dnes již osamocené stavby uprostřed pole nebo na okraji intenzivně dopravně zatížené komunikace nemusí dávat běžnému pozorovateli smysl.

## 2.1 Typologie sakrálních staveb

- Sochy a sousoší mají upomínat na život světce nebo důležité události spojené s křesťanskou vírou. Použitým materiálem bývá místní kámen, výjimečně se může jednat o dřevěné nebo kovové sochy. Mezi nejčastěji vyskytující se sochy světců patří sv. Jan Nepomucký, sv. Florián, sv. Václav, sv. Prokop, sv. Josef. Sousoší jako soubor několika soch pak vytváří scénu (většinou ze života Ježíše Krista) příkladem může být Kalvárie → výjev z hory Golgoty na které byl ukřižovaný Ježíš společně s dvěma lotry, někdy ho může doprovázet Panna Maria se sv. Janem. Dalším příkladem může být i tak zvaná Olivetská hora → poslední chvíle před odsouzením Ježíše, kdy vystoupal na Olivovou horu a chtěl se modlit společně s učedníky, ale oni usnuli.

- Boží muka (v Moravském kraji se říkávalo poklona) mají připomínat utrpení Ježíše Krista připoutaného, bičovaného a mučeného u kamenného sloupu. Podle tradice se boží muka začala stavět za českého knížete Boleslava na popud biskupa Vojtěcha. Další vlnou výstavby byla rekatolizace po bitvě na Bílé hoře v roce 1620. Na veřejném prostranství tak byly postaveny kříže a boží muka na znamení spásy. Boží muka rovněž stávala na rozcestích nejen pro zastavení k modlitbě a rozjímání, ale i proto, aby ukazovala cestu (v jejich vrcholové kaplici byly zapálené svíce k počtě). Jejich umístění je někdy spojené i s válečnými událostmi a označují tak místo, kde byli pohřbeni padlí vojáci. Přebírají tak další funkci, a to pomníků války.

Jedním z hlavních rysů božích muk je jejich vertikálnost → spojení nebe a země, jsou pevným bodem v krajině. Základním tvaroslovím božích muk je válcový sloupek nebo hranolový pilířek. Jsou složeny ze soklu, dřívku a kaplicového nástavce. Vrchol božích muk je opatřen křížem. Hlavním materiálem byl pak kámen nebo zdivo, s tím souvisí i jejich provedení. Kamenná boží muka jsou prací kameníků zatímco zděná boží muka byla méně náročná na opracování a mohla tak být postavená i laikem. Později dochází k tomu, že boží muka přebírají od výklenkových kaplí ústřední výklenek (nebo niku) se sochou nebo obrazem světce, který se pak stává středobodem drobné stavby.

- Kříže jako symbol umučení Ježíše Krista. Jak již bylo zmíněno výše, tak hojná výstavba křížů proběhla v 17. století a protože bylo potřeba každou ves opatřit znamením spásy, tak hlavním materiálem bylo dřevo (bylo ho dostatek a bylo levné). Dalším materiálem pak byl kámen, litina, apod. V dnešní době vidáme dřevěné křížky jako památky tragické události a jejich funkce je tak posunutá do významu pomníku.

- Výklenkové kaple sloužily k lidové pobožnosti. Kaple vychází ze slova capella → plášť sv. Martina, jedná se o malé kultovní místo. Stavěly se u polí, cest a vsí za účelem krátké modlitby a rozjímání při práci. Autoři bývali převážně prostí venkované, kteří neměli vždy ve svém blízkém okolí kostel nebo kapli. Dostupnost kostela tak bývala velmi omezená, a to obzvláště během zimního období. Hlavním prostorem této drobné stavby je výklenek nebo i výklenky pro umístění sochy, nebo obrazu oblíbeného světce. Velmi častá byla i úcta k Panně Marii. Svou funkcí navazují na boží muka (pobožnost během dne, rozjímání, modlitba). Někdy se tak vyskytují stavby na rozhraní božích muk a výklenkových kaplí.

\*Kaple původ slova je popsán výše. Římskokatolická církev používá označení kaple pro všechny



socha sv. Floriána, baroko  
Hrotovice



kamenná boží muka, 17. století  
Březnice



kříž, 1. polovina 20. století  
Vickov



výklenková kaple, druhá polovina 19. století  
Bavorov

bohoslužebné prostory, které nemají plný právní status farního kostela (podle kanonického práva). Dalším aspektem který rozlišuje kaple od kostela je absence využívaného svatostánku.

\*Klášter vychází z latinského slova claustrum → ohrazené místo, uzavřené. Je to objekt kde žije společenství - komunita, konvent řádových bratrů nebo sester. První kláštery vznikaly koncem 3. století v Palestině, Egyptě a Sýrii. Byly to komunity poustevníků, které žily pod duchovním vedením opata. Původně se jednalo o lidi, kteří se ubírali do ústraní pouště, kde nehrozilo jejich pronásledování (až císař Konstantin I. Ediktem milánským v roce 313 zprostil křesťany pronásledování). Později se začaly stavět kláštery i ve městech kam přicházely především žebravé řády (mendikantské), nebo kazatelské (např. augustiniáni, dominikáni, františkáni a minorité).

Areál kláštera se skládal z několika základních prostorů jako křížová chodba (ambit), kapitulní síň, rajský dvůr (pravoúhlého tvaru) na kterém se nacházela studna a lavatorium (kašna určená k mytí), cellarium (zásobárna potravin), parlitorium (hovorna), prelatura (sídlo s reprezentativními místnostmi preláta). Klauzura z latinského slova claudere → zavřít jedná se o části kláštera pouze pro členy konventu, které jsou nepřístupné veřejnosti, patří mezi ně např. dormitář (společná ložnice), cely, pracovny nebo jídelna.

## Kulturní krajina

Prostředí krajiny je protkáno body a liniemi drobných i větších sakrálních staveb i úprav její podoby člověkem (cesty, rybníky, zahrady, parky, pole i aleje). Pojem kulturní krajina vzniká v delším časovém úseku a výsledkem je kombinované dílo člověka a přírody. Tento proces je spojený s rozvojem osídlení a urbanizací.

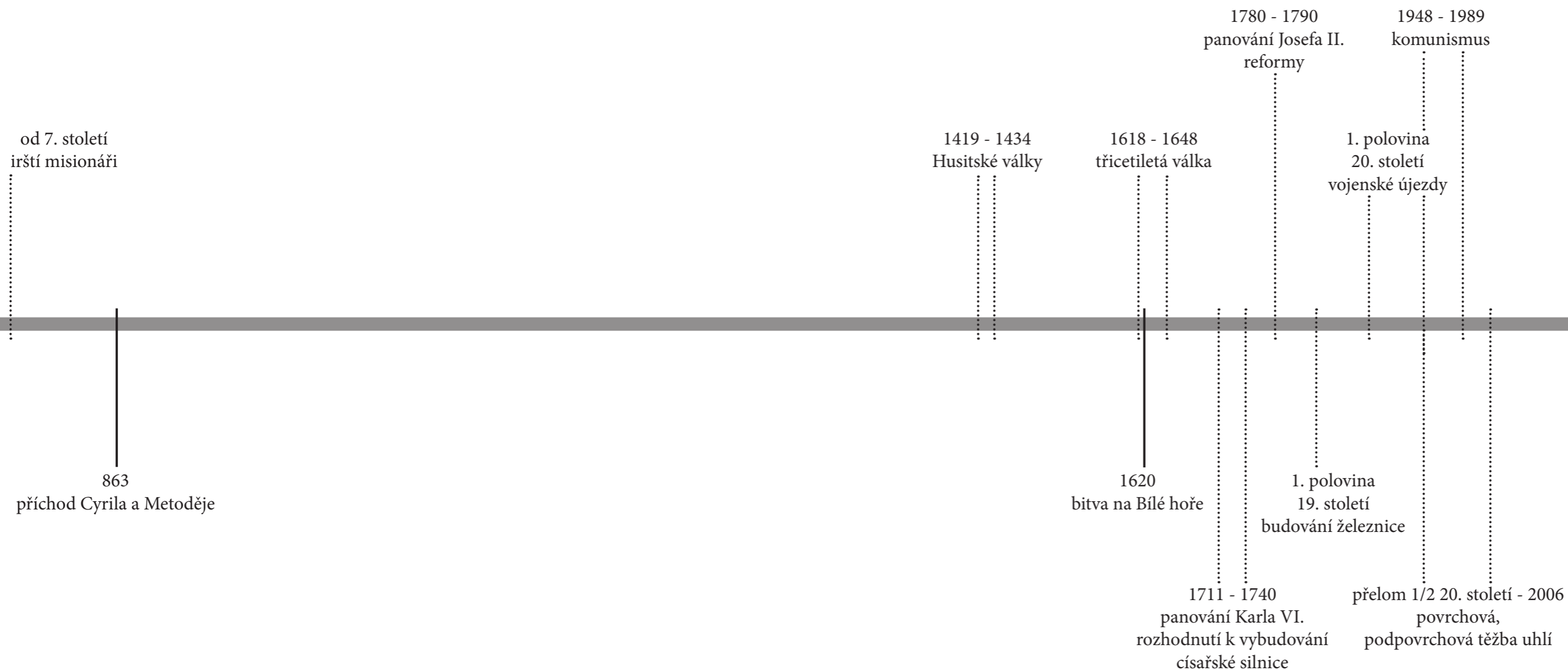
Krajina před příchodem křesťanství by se dala označit za cele posvátnou (hory, kopce, pramen). S příchodem křesťanství se stalo posvátné to, co vzniklo jako dílo člověka, příkladem může být kaple na kopci.

kulturní krajina ~ sakrální krajina

## 2.2 Historické události

Historie budování sakrálních staveb je spjatá s řadou událostí. Prvním milníkem je příchod Cyrila a Metoděje na naše území v roce 863, kteří s sebou přinesli nejen křesťanskou víru ale i kulturu (v podobě písma - hlaholice). Druhým důležitým milníkem je 30 letá válka a bitva na Bílé hoře v roce 1620, kdy proti sobě stáli zastánci protestanství a katolicismu. Následná rekatolizace Čech vedla k nárůstu drobných sakrálních staveb v hojně míře. Doba osvícenství naopak přinesla zánik řady sakrálních objektů kdy Josef II. a jeho reformy ruší na desítky klášterů a zakazuje putování k sakrálním stavbám (důvodem je racionalismus ve víře a ekonomické zájmy). Jeho nařízení upravují mimo jiné i délku bohoslužeb. Třetím velkým milníkem je pak nástup komunistického režimu 1948 - 1989 a jeho postavení vůči křesťanské víře a sakrálním stavbám vůbec. Během tohoto období docházelo k cílenému ničení a odstraňování sakrálních staveb

malého i většího měřítka. Napomohlo tomu i vybudování pohraničního pásma a rozšiřování nebo zakládání nových vojenských újezdů. Vysídlením oblastí určených k vojenským cvičením vedlo k zániku celých vesnic. Pohraniční pásma zanikla spolu s režimem, vojenské újezdy zde ale zůstaly nadále. Obdobně zanikla i řada vesnic při budování vodních nádrží a těžby uhlí. Sice z jiného důvodu, ale obdobně jako za vlády Josefa II. došlo k zákazu poutí. Pro malé církevní stavby byla rozhodující i kolektivizace pozemků.



\*během 20. století  
probíhá budování vodních nádrží

## 2.3 Symbolika v křesťanství

Sakrální architektura využívá v zobrazování a odkazování na transcendent symboliku.

Aby symbol byl správně interpretován nebo vůbec pochopen je nutné znát jeho spojení na odkazující, mít porozumění (znalost). Je to něco až nevyhnutelného pokud máme zobrazovat něco, co nás převyšuje a je nezobrazitelné.

Příkladem může být orientace staveb směrem východ - západ. Východ → ke Kristu, který je zobrazený ve slunci (původní předkřesťanské stavby tedy židovského vyznání se rovněž orientovaly směrem na východ ale k Jeruzalémskému chrámu).

Velmi dobře charakterizuje význam symbolu v sakrální architektuře teolog 20. století dominikán Yves Congar OP který ačkoliv nepoužil slovo symbol tak z jeho textu vyplývá podstata toho, co v nás má prostor sakrální architektury vzbudit. „Některé kostely plní pozoruhodným způsobem úlohu být znamením existence a pravdy jiného světa. Tolik obrácení se přece událo, nebo alespoň začalo v Chartres jen proto, že se tam kámen a sklo staly znamením.“

“SYMBOLY JSOU OBJEKTY UKAZAUJÍCÍ K SUBJEKTU”

Radan Květ

ryba - poznávací znamení v dobách pronásledování křesťanů, původní povolání řady apoštolů (rybáři), ICHTHYS (Iēsous Christos, Theou Huios, Sōtēr („Ježíš Kristus, Boží syn, spasitel“))

holubice - Duch svatý, mír, čistota

beránek - nevinnost, pokora, oběť

světlo - síla, moudrost, metafora Boha (např. zařící Boží oko)

kříž - znak umučení, vztah nebe a země, vítězství nad smrtí, zkouška

triquetra - trojjedinnost, Boží Trojice (Syn, Otec a Duch svatý), rovnoramenný trojúhelník, tři protínající se kruhy

kruh - nejdokonalejší tvar, počátek i konec sebe sama

hvězda - Davidova šesticípá hvězda jako připomínka Betlémské hvězdy, symbol

naděje a zrození

kotva - naděje, záchrana, v době pronásledování sloužila jako znamení křesťanům

lod' - Noemova archa

Vegetační doprovod sakrálních staveb:

Strom je symbol života, (vinný) kmen a výhonek jako obraz Krista a lidí

používají se převážně dlouhověké a domácí druhy dřevin. Lidé v minulosti vysazovali především čtyři stromy, což vytvářelo tak zvaný posvátný okrsek (temenos). Fungovalo to ale i opačně, kdy se drobné sakrální stavby přistavovaly k již vzrostlým stromům. Na vzrostlé (posvátné) stromy se připevňovaly obrazy svatých. V některých případech tyto stromy byly obestavěny chrámovou stavbou. Jejich zbytky jsou patrné za oltářem stavby (příkladem může být kostel sv. Matouše v Křešicích, olše za hlavním oltářem 1708). Vyhlášených památných stromů, které jsou spojovány s

církevní stavbou je na našem území asi 600 - 800 z celkového počtu památných stromů 3500 jak uvádí Tomáš Hájek v kapitole Drobné památky jako novodobá fascinace.

Názvy stromů přejímají svaté, které je doprovází → Svatováclavský dub, Svatojánská lípa, apod.

lípa - list symbol srdce, mnišská kápě u cisterciáků

dub - symbol Krista, vytrvalosti ve víře

### 3.1 Novodobé (drobné) sakrální stavby

#### BOŽÍ MUKA

1. Boží muka Praha 2
2. Boží muka Hořenice
3. Boží muka Lysolaje
4. Boží muka Budec u Zákolan
5. Boží muka Světlá nad Sázavou
6. Boží muka Malý Budíkov

#### KŘÍŽE

1. Kříž Polička
2. Kříž mezi Velkým Meziříčím a Oslavicí
3. Kříž Vochov
4. Kříž Bílá hora
5. Kříž Vlkovsko
6. Kříž Nový Bor
7. Kříž Beskydy

#### KŘÍŽOVÉ CESTY

1. Křížová cesta, Kuks
2. Křížová cesta na kopci Šibeník nad Novým Hrádkem
3. Křížová cesta, Nad Popicemi
4. Křížová cesta Šarovy
5. Křížová cesta Ostrava

6. Křížová cesta Bukovany
7. Křížová cesta Zašová
8. Křížová cesta Bílovec
9. Křížová cesta Kráty u Olešné
10. Křížová cesta Cínov u Klatov

#### KAPLE

1. Kaple Kamenné Žehrovice
2. Kaple Fryšták
3. Kaple Sázava u Žďáru
4. Rodinná kaple Sedlčany
5. Kaple lesní vzpomínka Střelice
6. Vzpomínková kaple st. Pierre Zahrádka
7. Kaplička Čtyř svatých Sobětuchy
8. Kaple Žalhostice u Litoměřic
- \*9. Stromová kaple

Jedná se o výběr novodobých drobných staveb, které vznikly během 21. století. Některé jsou více, některé jsou méně moderně pojaté. Cílem bylo najít různorodé spektrum staveb a ukázat tak možnosti, jak lidé dnes k drobným (sakrálním) stavbám přistupují ať už v umělecké rovině nebo materiální. V některých případech jde více o lidovou tvořivost než o architektonické dílo. Pohnutky pro postavení sakrálního objektu byly různé, ať už šlo o obnovu původní stavby, která zde v minulosti stála, nebo o novou ideu, která nemusela nutně navazovat na historii místa. Tyto nemalé akce za postavení kříže, božích muk a jiných drobných staveb vznikly ve většině případech na základě iniciativy veřejnosti. Skupina lidí měla vizi za

kterou si stála a společnými silami ji uskutečnila. Mnohdy to trvalo několik let a v řadě případů financování proběhlo od soukromých osob (donátoři, sbírky, obyvatelé).

Stavby se nachází v různých oblastech České republiky ve volné krajině, na okraji obce, v areálu (např. kláštera) i v městském parku. Vybraných příkladů je 32 od různých autorů (architektů, sochařů, umělců).

V některých případech se objekt nesetkal s kladnou odezvou. Jedná se o stavby: kříž na Ondřejíku a křížová cesta Šarovy. V případě kříže na Ondřejíku byla jeho podoba hlavním tématem co veřejnost rozdělila, u křížové cesty se jednalo především o její umístění.

BOŽÍ MUKA



## Boží muka Praha

Boží muka se nacházejí v zrekonstruované stěnové kapli z 18. století. Hlavním materiálem je ocel. Ta vytváří stělu v pěti vrstvách, kterou pronikají abstraktně pojaté rány. Autorem projektu je architektka Pavla Melková a architekt Miroslav Cikán.

Postavena byla v roce 2011



## Boží muka Hořenice

Nová boží muka stojí přímo vedle původních božích muk z kterých zbyly jen nepatrné fragmenty. Jsou vyrobená jako betonový monolitický odlitek. Drobná stavba vznikla svépomocí rodinou Kobzů. Umístěna jsou nedaleko přehrady Nechranice. Autorem projektu je ateliér 3+1 Architekti.

Postavena byla v roce 2020



## Boží muka Lysolaje

Boží muka jsou umístěna na poutní cestě z kostela svatého Matěje ke studánce a kapličce Panny Marie Bolestné v Houslích. Autorem je sochař Štěpán Rattay a architekt Jiří Zavadil. Hlavním materiálem je kámen (pískovec) do kterého je vytesaný průhled ve tvaru trojúhelníku jako symbolu Nejsvětější Trojice. Ramena kříže jsou pak vytvořena z oceli a zasazena do kamene.

Postavena byla v roce 2011



## Boží muka Budeč

Zasvěcená sv. Václavovi

Jedná se o dva metry vysoká moderně pojatá boží muka z bílého betonu. Autorem je sochař Jan Trejbal. Tam, kde původně stávaly svaté obrázky nebo sošky, umístil hmyzí domek, aby tím propojil sakrální a environmentální složku. Patka drobné stavby slouží jako broukoviště, kde je umístěno tlející dřevo. Místo kde jsou nová boží muka navržena je spojováno se svatým Václavem (hradiště Budeč, kde svatý Václav v mládí pobýval a studoval).

Postavena byla v roce 2018



Zasvěcená Panně Marii

Boží muka se nacházejí nedaleko říčky Sázavky. Materiálem je žula z nedalekého lomu. Jsou vysoká 333 cm a z 80 procent strojově vytesaná, pod křížem je zobrazený Duch svatý v podobě holubice, na dříku jsou ryby → symbol prvních křesťanů.

Autorem božích muk je sochař Radomír Dvořák a vznikla v roce 2017



Zasvěcená Panně Marii

Boží muka jsou vyrobená z jednoho kusu dřeva (borovice). Vytvořil je řezbář Jan Štěbeták na přání majitele tramské chatky u které stojí.

Postavena byla v roce 2021



KŘÍŽE

## Kříž Polička

Nachází se v lesoparku Liboháj na Šibeničním vrchu, kde se původně vykonávalo hrdelní právo. Kříž stojí na místě původního, který byl ve špatném stavu a bylo nutné ho nahradit. Materiálem je jedlové dřevo, které bylo ručně hoblované a broušené. Trnový věnec je přenesen z původního kříže.

Původní kříž byl postaven v roce 1971, nový ho nahradil v roce 2017



## Kříž mezi Velkým Meziříčím a Oslavicí

Nachází se u bývalého závodiště (vidláček) u dvou křížících se polních cest, které díky výstavbě obchvatu byly přetnuty. Hlavním materiálem je kámen a po stranách kříže jsou vysazené dvě lípy.

Kříž byl postaven v roce 2018



## Kříž Vochov

Umístěný je před kaplí sv. Anny. Jedná se o dřevěný dubový kříž na kovové konstrukci. Iniciativou pro jeho vybudování bylo 200 let od vysvěcení kaple. Hlavní zásluhu nese Okrašlovací spolek Vochov.

Kříž byl postaven v roce 2020



## Kříž Bílá Hora

Kříž smíření se nachází v pražské Aleji Českých exulantů a vznikl ke 400. výročí bitvy na Bílé Hoře. Je tvořený z tří částí, dvě z toho jsou z oceli (ta symbolizuje dvě nepřátelné strany) a jedna z titanu (který symbolizuje nebe, tedy mír). Autorem je umělecký kovář a benediktin Abraham Fischer.

Kříž byl postaven v roce 2020



## Kříž Vlkovsko

Andělský kříž stojí nedaleko rybníka Cihlář. Nosným materiálem je Lipnická žula. Autorem díla je sochař Radomír Dvořák.

Kříž byl postaven v roce 2021



## Kříž Nový Bor

Stojí na vrchu Skalka a rozsvěcuje se pouze během období Velikonoc od soumraku do noci.

Údajně se jedná o téměř stoletou tradici, kdy původní kříž byl poskládaný ze svíček. Od roku 2009 svítí kříž pravidelně každý rok.



## Kříž Beskydy

Nachází se na vrchu Ondřejík. Kříž je provedený ze dřeva, socha vzkříšeného Ježíše Krista je odlitá z litiny. Pozemek na kterém stojí kříž patří Biskupským lesům, investorem je soukromá osoba. Řada lidí se ohradila proti podobě sochy v takové míře, že již probíhá petice za odstranění kříže. Veřejnosti se nelíbí především estetické pojetí sochy, nicméně objekt umístil investor se souhlasem vlastníka pozemku a stavebním povolením. Zůstává tak otázkou, jak moc může veřejnost v tomto ohledu změnit a zdali by vůbec měla.

Kříž byl postaven v roce 2022





KŘÍŽOVÁ CESTA

## Křížová cesta Kuks

Křížová cesta 21. století se nachází na zalesněném svahu nad železniční tratí mezi Žircí a Stanovicemi. Navazuje na 300 let starou myšlenku Františka A. Šporka a jezuitů, kteří chtěli mezi Žircí a Kuksem postavit křížovou cestu jako dominantu ve volné krajině. Projektu se ujal sochař prof. Vladimír Preclík a přizval ke spolupráci další sochaře aby tak vytvořili 15 zastavení jako Příběh utrpení a nadějí člověka.

Křížová cesta byla stavěna mezi lety 2005 - 2008



## Křížová cesta Nový Hrádek

Křížová cesta je postavena na kopci Šibeník. Vznikla jako společné dílo studentů z několika středních škol, a to střední školy řemeslné z Jaroměře, Gymnázia Jaroslava Žáka v Jaroměři, Střední průmyslové školy Otty Wichterleho z Hronova a České lesnické akademie Trutnov. Kříže jsou vyrobené ze dřeva a doplněné textem se zamyšlením s grafickou podobou.

Křížová cesta byla postavena v roce 2022



## Křížová cesta Nad Popicemi

Nachází se mezi vinařstvím Sonberk a Gotberg. Nechali si ji na svém pozemku postavit manželé Žídkovi. Návrh výtvarného pojetí cesty vytvořila výtvarnice Jaroslava Sojneková. Sochařské zpracování provedl sochař Václav Kysela a výtvarník Jan Sojnek. Celkem se jedná o 14 zastavení, které jsou doplněny texty od básníka Jindřicha Zogata. Ústředním materiálem se stal mramor. Křížovou cestu mezi vinicemi uzavírá brána Života.

Křížová cesta byla postavena v roce 2020



## Křížová cesta Šarovy

Betonové kříže vznikly původně jako objekty pro výstavu výtvarnice Pavly Kačírkové. Následně se pak řešila otázka s jejich dalším umístěním. Tyto betonové objekty se rozhodl využít prof. ak. soch. Jan Ambrůz pro svůj projekt. Nabídl proto obci Šarovy návrh křížové cesty podél polní pěšiny s tím, že doplní betonové kříže o sochy. Dílo ale obyvatele rozdělilo. Část souhlasila s jejich umístěním a část ne. Mezi argumenty proti bylo uvedeno i to, že křížová cesta vede odnikud nikam (tedy podél polní cesty, která je neudržovaná a zarostlá). Přesto se Jan Ambrůz i tak rozhodl umístit objekty.

Křížová cesta byla postavena v roce 2007



## Křížová cesta Ostrava

Stojí v Bělském lese (lesoparku). Celkem se jedná o 14 zastavení s velkým dřevěným křížem na konci cesty. Trasa byla doplněna novým chodníkem, aby cesta byla přístupná i hendikepovaným lidem. Zastavení jsou vyrobená z modřínového dřeva a doplněná kovářským reliéfem. Autorem návrhu je Karel Burda, zpracování reliéfu provedl umělecký kovář David Sekula. Křížová cesta vrcholí u kapličky Panny Marie (Starobělské Lurdy).

Křížová cesta byla postavena v roce 2019



## Křížová cesta Bukovany

Stojí na pozemku tří katastrálních území, a to obce Ostrovánek, Nechvalno a Bohuslavice. Jedná se o 14 abstraktně pojatých zastavení. Geometrické tvary jsou odlité z betonu. Autorem podoby zastavení je výtvarník Lubomír Jarcovják. Hlavní myšlenku na vybudování křížové cesty měl Zdeněk Slováček. Chtěl vybudovat cestu krajinou v blízkosti výklenkové kaple sv. Anny.

Křížová cesta byla celá postavena v roce 2009



## Křížová cesta Zašová

Nachází se v bývalé klášterní zahradě. Navazuje tak na historii poutního místa. Zastavení jsou zpracována jako sloupy ve tvaru kříže z cortenu jejichž autorem je akad. arch. Libor Sošťák. Uvnitř křížů jsou umístěné malby na skle od studentů 4. ročníku sklářské školy ve Valašském Meziříčí. Cílem bylo, aby malby byly vidět oboustranně. Rozmístění v klášterní zahradě navrhla zahradní architektka. Část zastavení cesty se nachází poblíž rybníka, zbylé zastavení jsou umístěné do stoupajícího terénu. Autorem hlavní myšlenky na realizaci křížové cesty je Matice zašovská.

Křížová cesta byla postavena v roce 2021



Vede z Bílovce do Bílova. Je tvořena 15 zastaveními, kde poslední má symbolizovat víru a naději ve vzkříšení (obvykle jich bývá 14). Autory jsou bílovečtí architekti Tereza Hozová a David Grabec. Hlavním materiálem je patinující ocel v kombinaci s betonem. Křížová zastavení jsou pojata jako siluety postav.

Křížová cesta byla postavena v roce 2018



Nachází se podél polní stezky. Zastavení jsou provedena jako lité skleněné desky vsazené do mohutných kamenů. Jejich autorem je Radek Kislinger.

Křížová cesta byla postavena v roce 2021



## Křížová cesta Čínov u Klatov

Vede mezi Čínovem a Kydlinami. Celkem obsahuje 14 zastavení podél Svatojakubské cesty. Autorem projektu je umělecký kovář Miloslav Trefanec, který na projektu spolupracoval se sochařem Václavem Fialou. Zastavení jsou tvořena z žulových objektů asi dva metry vysokých. Každý objekt má niku kde jsou umístěné sochy z umělé pryskyřice.

Křížová cesta byla postavena v roce 2019



KAPLE



## Kaple Kamenné Žehrovice

Jedná se obnovu kaple, která zde stála pravděpodobně od 18. století. Během komunistického režimu byla zbořena a suť byla vysypána do rybníka. Díky místním obyvatelům se podařilo zachránit kamenný portál původní kaple. S myšlenkou pro obnovení stavby přišlo sdružení Žehrovák. Původní kaple nebyla zaměřená a její podoba byla známa pouze z historické fotografie. Snaha byla umístit novou kapli na původní místo. Orientovaná je směrem východ-západ. Autorem projektu je INBLOK architekti.

Kaple byla dostavěna v roce 2009



## Kaple Fryšták

Kaple svatého Antonína Paduánského je umístěna při úpatí Hostýnských vrchů. Návrh vychází z hodnot řádu Menších bratří sv. Františka z Assisi ke kterým patřil i A. Paduánský. Patří mezi ně chudoba, nepřijímání privilegií, poustevnictví a vzdělávání. Kaple svým půdorysem také vychází z tradice prvních křesťanských staveb → rotunda. Hlavním materiálem je cihla která je použita v největší možné míře (stěny, podlaha i lavice). Abstrahovaná podoba kaple má vytvářet prostor pro rozjímání, kde člověk bude co nejméně rušen okolím. Jediným vizuálním prvkem je řecký kříž který se objevuje v reliéfu stěny. Autorem návrhu je Zdeněk Rothbauer a Karel Filsak ml.

Kaple byla postavena v roce 2020



## Kaple Sázava u Žďáru

Kaple zasvěcená Panně Marii Karmelské se nachází na vyvýšeném okraji obce ve směru na vlakovou stanici. Hlavní iniciativu pro stavbu kaple podnikl spolek Karmel Sázava. Návrh vychází ze tvaru lodi. Kostru stavby tvoří dřevěná konstrukce. Autorem projektu je Šárka Ledvinková.

Kaple byla postavena v roce 2018



## Kaple Sedlcany

Rodinná kaple se nachází na soukromém pozemku a slouží investorovi a jeho nejbližším přátelům. Orientovaná je směrem východ-západ (vstupem k obci). Hlavním prvkem je umístění zvonice v průčelí (vychází z původu investora - Řecka). Nosným materiálem jsou betonové bloky, které jsou vyrobené přímo na místě v modulu kaple. Interiér kaple je vytvořený v prostém duchu. Denní světlo prochází skrze pás oken umístěných nad boky obvodových stěn. Autorem návrhu je OTA atelier.

Kaple byla postavena v roce 2018



## Kaple Střelice

Kaple lesní vzpomínka je umístěna na vyvýšenině v lese. Investorem je soukromá osoba stejně tak i náplň stavby slouží primárně k soukromým účelům, jako vzpomínka na zesnulou manželku a duchovní setkání s ní. Orientace stavby je směrem západ - východ. Západní stranou se vstupuje do stavby, východní strana nabízí pohled ven (k věčnému životu, jako symbol naděje). Celkem má stavba devět boků a má osm trojúhelných stran na lichoběžné základně. Autorem projektu je atelier Štěpán.

Kaple byla postavena v roce 2017



## Kaple Zahrádka

Vzpomínková kaple st. Pierre se nachází u lesní cesty nedaleko rybníku Heřman. Její podoba vychází z historického tvarosloví → lomený oblouk, ten pak přechází přes štítovou stěnu. Vchodem se otáčí k lesní cestě tedy směrem k příchozímu. Použité materiály jsou především přírodního charakteru a mají tak symbolizovat spojení s přírodou. Vnitřní prostor je uzavíratelný dřevěným průhledným roštem. Interiér je navržený jen v jednoduchém duchu a vybízí tak k rozjímání. Autorem projektu je atelier Mozkyt.

Kaple byla postavena v roce 2012



## Kaple Sobětuchy

Kaplička Čtyř svatých je drobnou stavbou, která svou podobou připomíná více boží muka či kříž. Nachází se u polní cesty ze Sobětuch do Rabštejské Lhoty. Místní tuto stezku nazývají Perným kopcem. Návrh pracuje s prolnutím dvou křížů a díky tomu vznikl objekt se čtyřmi výklenky, je zasvěcený čtyřem svatým (Svatému Václavovi, archandělovi Michaelovi, Svatému Isidorovi a Svatému Kryštofovi). Konstrukce je vytvořena z cortenových plechů. Drobná stavba je doplněná o lavičku. Autorem projektu je atelier ti2 architekti.

Kaple byla postavena v roce 2020



## Kaple Žalhostice u Litoměřic

Kaple zasvěcená svatému Štěpánovi → prvomučedníkovi se nachází ve vinohradu Vinařství pod Radobýlem. Stavbu si nechali postavit majitelé vinařství jako poděkování Bohu za oblast příznivou pro pěstování vinné révy. Kaple je navržena v jednoduchém otevřeném tvaru z betonových prefabrikátů. Autorem projektu je architekt Milan Míšek.

Kaple byla postavena v roce 2017



## Kaple Pohořsko, Brno, Lanžhot

Stromová kaple je specifickou formou otevřeného sakrálního prostoru. Zdi jsou nahrazeny vysázenými stromy, které v průběhu let propletou své korony a dotvoří tak pomyslnou klenbu kaple. Kaple se stává symbolem kontinuity a krásy Stvoření. Autory projektu stromových kaplí jsou krajinářští architekti ze spolku naOKRAJI Hana a Daniel Matějkovi kteří v rámci projektu spolupracují se spolkem Větvení.

Kaple byly realizovány v roce 2018



## Závěr

Pokud nahlížíme na drobné stavby obecně nelze se vyhnout jejich důležitému spojení s místem, jsou zakotvené v pohledu na krajinu našeho území. Převážně se ale jedná o stavby minulosti. Otázkou tak tedy zůstává jestli můžou tyto stavby vznikat i v současné době. Když se podíváme na data ze statistického úřadu (sčítání lidu, náboženské vyznání), tak zjistíme že v průběhu desítek let došlo k úbytku věřících. Ještě v roce 1950 tvořila skupina věřících přes 90% procent obyvatel. Zatímco v roce 1991 už je to jen něco málo přes 40%. V současnosti se k víře hlásí něco kolem 20% obyvatelstva. Je nutné dodat, že hodnoty které jsou zde zmíněné zahrnují náboženské vyznání obecně (patří sem tedy jak Katolické, Evangelické, Pravoslavné vyznání, tak i věřící lidé nehlásící se k církvi). Přesto i dnes jsou tendence pro vznik nových drobných sakrálních staveb spojených s katolickou vírou jak lze vidět v předchozí kapitole. Další otázkou tak může být z jakého důvodu tak je, když věřících lidí v průběhu let ubývá. Možná je to díky historii a kořenům spojeným s křesťanstvím na našem území, nebo hodnotám předávaným po generaci v našich rodinách. Ale možná jen každý z nás hledá kousek ticha a pokory v tomto rušném světě, kdy je těžké se dobrovolně zastavit a tyto sakrální stavby nás k tomu přímo vybízejí, abychom tak učinili.

ZDROJE

Internetové zdroje (obrazový doprovod):

Boží muka Praha

<https://www.pavlamelkova.com/dilo/umeni/nova-bozi-muka/>  
<https://umenipromesto.eu/katalog/detail/1704?v=tisk>  
<https://www.archiweb.cz/b/revitalizace-bastionu-u-bozich-muk>

Boží muka Hořenice

<https://www.designmag.cz/architektura/106226-v-polich-u-prehrady-nechranice-vznikla-betono-va-bozi-muka-vedle-torza-puvodnich.html>  
[http://31architekti.cz/bozi-muka-horenice.html#minbrow\\_hidd\\_cont](http://31architekti.cz/bozi-muka-horenice.html#minbrow_hidd_cont)

Boží muka Lysolaje

<https://www.praha-lysolaje.cz/historie/bozi-muka>  
[https://www.irozhlas.cz/regiony/arcibiskup-duka-pozehna-nova-bozi-muka-v-lysoljich\\_201104030305\\_mtaborska](https://www.irozhlas.cz/regiony/arcibiskup-duka-pozehna-nova-bozi-muka-v-lysoljich_201104030305_mtaborska)  
<https://www.drobnepamatky.cz/node/20333>  
<https://mapio.net/wiki/Q11242015-cs/>

Boží muka Budeč

<http://www.vcelarisobe.cz/2018/10/vceli-bozi-muka-na-hradisti-budec/>  
[https://www.metro.cz/bozi-muka-se-rozebzuci-0bq-/region.aspx?c=A180607\\_174347\\_metro-region\\_jsk](https://www.metro.cz/bozi-muka-se-rozebzuci-0bq-/region.aspx?c=A180607_174347_metro-region_jsk)  
<https://region.rozhlas.cz/vceli-bozi-muka-na-budci-jsou-unikatem-pripominaji-misto-kde-se-v-mladi-ucil-sv-7627432>

Boží muka Světlá nad Sázavou

<https://regiony.rozhlas.cz/nova-bozi-muka-ve-svetle-nad-sazavou-zdobi-soska-panny-marie-z-fatimy-7410323>

Boží muka Malý Budíkov

<https://vysocina.rozhlas.cz/na-miste-kde-se-schazeji-trampove-stoji-nova-bozi-muka-jsou-z-jednoho-kusu-dreva-8634834>

Kříž Polička

<https://svitavsky.denik.cz/z-regionu/na-sibenicnim-vrchu-stoji-novy-kriz-20171114.html>  
[https://www.czecot.cz/turisticky-objekt/77971\\_sibenicni-vrch-vyhlidkove-misto-policka](https://www.czecot.cz/turisticky-objekt/77971_sibenicni-vrch-vyhlidkove-misto-policka)

Kříž mezi Velkým Meziříčím a Oslavicí

<https://www.novinyvm.cz/14436-pozvanka-na-zehnani-noveho-kamenného-krize-nad-byvalym-zavodistem.html>  
<https://www.novinyvm.cz/13784-podporte-vystavbu-kamenného-krize-s-vysadbou-lip-blizko-planovaneho-obchvatu.html>

Kříž Vochov

<https://www.bip.cz/cs/novinky/2020-07-pred-kapli-sv-anny-ve-vochove-byl-pozehnan-novy-kriz>

Kříž Bílá Hora

[https://prazsky.denik.cz/zpravy\\_region/bitva-na-bile-hore-kriz-katolici-protestanti-smireni-nemecko.html](https://prazsky.denik.cz/zpravy_region/bitva-na-bile-hore-kriz-katolici-protestanti-smireni-nemecko.html)  
<https://temata.rozhlas.cz/novy-kriz-na-bile-hore-ukazuje-cestu-ke-smireni-8360675>



#### Kříž Vlkovsko

<https://www.farnosthb.cz/2021/10/andelsky-kriz-ve-vlkovsku#site-navigation>  
<https://www.spolekepigram.cz/l/andelsky-kriz-ve-vlkovsku/>  
[https://havlickobrodsky.denik.cz/zpravy\\_region/havlickuv-brod-stezku-u-cihlare-nove-ohlida-kamenny-andel-20211025.html](https://havlickobrodsky.denik.cz/zpravy_region/havlickuv-brod-stezku-u-cihlare-nove-ohlida-kamenny-andel-20211025.html)

#### Kříž Nový Bor

[https://www.christnet.eu/zpravy/30502/svitici\\_kriz\\_jako\\_symbol\\_velikonoc\\_ma\\_novy\\_bor\\_i\\_letos.url](https://www.christnet.eu/zpravy/30502/svitici_kriz_jako_symbol_velikonoc_ma_novy_bor_i_letos.url)  
<https://nasregion.cz/symbol-jezisovi-smrti-se-opet-rozsvitil-nad-novym-borem-168060/>

#### Kříž Beskydy

[https://moravskoslezsky.denik.cz/zpravy\\_region/ondrejnik-kriz-beskydy.html](https://moravskoslezsky.denik.cz/zpravy_region/ondrejnik-kriz-beskydy.html)

#### Křížová cesta Kuks

<https://www.mistnikultura.cz/krizova-cesta-vladimira-preclika>  
<https://www.galeriehk.cz/sbirky/krizova-cesta-21-stoleti/>  
<https://region.rozhlas.cz/kolem-kuksu-vede-novodoba-krizova-cesta-21-stoleti-nese-nazev-pribeh-utrp-eni-a-7748340>

#### Křížová cesta Nový Hrádek

<https://nachodsky.denik.cz/ctenar-reporter/tip-na-vylet-krizova-cesta-vznikla-jako-jedinecny-projekt-ctyr-strednich-skol-20.html>  
<https://ssrjaromer.cz/odhaleni-a-posveceni-krizove-cesty-na-kopci-sibenik-nad-novym-hradkem-25-cervna-2022/>  
<https://www.kudyznudy.cz/aktivity/krizova-cesta-na-sibeniku-u-noveho-hradku>

#### Křížová cesta Nad Popicemi

<https://www.hustopece.cz/krizova-cesta-popice>  
<https://breclavsky.denik.cz/ctenar-reporter/na-krizove-cestu-u-popic-dojdete-az-k-brane-zivota-muzete-se-zastavit-i-u-andela.html>  
<https://primavylety.cz/krizova-cesta-mezi-vinicemi/>

#### Křížová cesta Šarovy

<https://www.kudyznudy.cz/aktivity/krizova-cesta-sarovy>  
[https://zlinsky.denik.cz/zpravy\\_region/obyvatele-sarov-krizovou-cestu-nehceme20081121.html](https://zlinsky.denik.cz/zpravy_region/obyvatele-sarov-krizovou-cestu-nehceme20081121.html)

#### Křížová cesta Ostrava

<https://ovajih.ostrava.cz/cs/o-jihu/aktualne/v-belskem-lese-vznikla-krizova-cesta-ctrnact-drevenych-prismat-zdobi-umelecke-figuralni-reliefy-z-kovu>  
<https://www.clovekavira.cz/detail-galerie/32909c51-b9bf-4191-8b99-534461f78620>  
<https://jaktajedle.cz/rajzovani/belskym-lesem-ke-svatemu-prameni/>

#### Křížová cesta Bukovany

<https://www.stavbaweb.cz/kizova-cesta-v-bukovanech-5639/clanek.html>

#### Křížová cesta Zašová

<https://www.okobeskyd.cz/?p=9142>  
<https://www.malice-zasovska.cz/clanky/--zasovske-noviny/krizova-cesta-pro-klasterni-zahradu.html>

<https://www.sklarskaskola.cz/o-skole/akce-skoly/krizova-cesta-pro-klasterni-zahradu-v-zasove.html>

#### Křížová cesta Bílovec

<https://www.novinky.cz/clanek/domaci-v-bilovci-otevrel-novou-krizovou-cestu-9084>  
<http://www.farnostbilovec.cz/krizovacesta/>

#### Křížová cesta Kráty u Olešné

<https://www.farnosthb.cz/2021/10/nova-krizova-cesta-na-kratech-u-olesne>  
<https://www.nacestu.cz/clanky-obsah/krizova-cesta-v-kratech>

#### Křížová cesta Čínov u Klatov

<https://plzen.rozhlas.cz/umelecky-kovar-na-vlastni-naklady-zhotovil-krizovou-cestu-8081688>  
[https://klatovsky.denik.cz/zpravy\\_region/kovar-miloslav-trefanec-venoval-svemu-kraji-novou-krizovou-cestu-20191002.html](https://klatovsky.denik.cz/zpravy_region/kovar-miloslav-trefanec-venoval-svemu-kraji-novou-krizovou-cestu-20191002.html)  
<https://www.klatovy.cz/klatovy/fr.asp?tab=snet&id=17252&burl=&pt=RE>

#### Kaple Kamenné Žehrovice

<https://www.archiweb.cz/b/kaple-jmena-panny-marie>

#### Kaple Fryšták

<https://www.archiweb.cz/b/kaple-sv-antonina-paduanskeho-ve-frystaku>

#### Kaple Sázava u Žďáru

<https://www.zdarskypruvodce.cz/novou-kapli-v-sazave-si-farnici-postavili-vice-mene-svepomoci/>  
[https://www.idnes.cz/jihlava/zpravy/kaple-stavba-cirkev-kostel-archa-sazava-vysocina-karmel.A180918\\_427664\\_jihlava-zpravy\\_mv/foto/MV761cf2\\_IMG\\_8940.JPG](https://www.idnes.cz/jihlava/zpravy/kaple-stavba-cirkev-kostel-archa-sazava-vysocina-karmel.A180918_427664_jihlava-zpravy_mv/foto/MV761cf2_IMG_8940.JPG)  
<https://www.korunavysociny.cz/turisticka-cile/2217-kaple-panny-marie-karmelske>  
[https://zdarsky.denik.cz/zpravy\\_region/obrazem-za-novou-kapli-stoji-tisice-odpracovanych-hodin-20180831.html](https://zdarsky.denik.cz/zpravy_region/obrazem-za-novou-kapli-stoji-tisice-odpracovanych-hodin-20180831.html)  
<http://www.cikova-art.cz/vysveceni-nove-kaple-panny-marie-karmelske-v-sazave-u-zdaru-nad-sazavou/>

#### Kaple Sedlčany

<https://www.archiweb.cz/b/rodinna-kaple>

#### Kaple Střelice

<http://www.atelier-stepan.cz/projekty/sakralni-stavby/vzpomnkv-kaple/>

#### Kaple Zahrádka

<https://www.archiweb.cz/b/kaple-st-pierre>

#### Kaple Sobětuchy

<https://www.archiweb.cz/b/kaplicka-ctyr-svatych>

#### Kaple Žalhostice u Litoměřic

<https://www.dltn.cz/kaplicka-ve-vinohradu-nese-jmeno-sv-stepana>  
<https://www.czechdesign.cz/temata-a-rubriky/do-krajiny-se-vraci-mista-pro-tiche-rozjimani-vybirame-kaplicky-od-ceskych-architektu-ktere-lakaji-k-zastaveni>

#### Stromová kaple

<http://naokraji.cz/kaple/#chapels>  
<https://www.cka.cz/svet-architektury/architekti-a-projekty/seznam-architektu/ing-matejka-daniel/stromove-kaple>

<https://ct24.ceskatelevize.cz/regiony/3212575-misto-zdi-kmeny-misto-strechy-vetve-stromove-kaple-laka-ji-verici-novomanzele-i>

<https://www.pamatkovykatolog.cz/uskp>

[https://web2.mendelu.cz/zf\\_563\\_krarch/1.2.3\\_Metodika-identifikace-kulturnich-artefaktu-v-krajine/Certifikovana\\_Metodika-identifikace-kultur-artefaktu\\_komplet.pdf](https://web2.mendelu.cz/zf_563_krarch/1.2.3_Metodika-identifikace-kulturnich-artefaktu-v-krajine/Certifikovana_Metodika-identifikace-kultur-artefaktu_komplet.pdf)

<https://www.npu.cz/publikace/metodika-dokumentace-drobnych-pamatek.pdf>

<https://www.czso.cz/>

Mapové podklady

<https://prerusenapamet.eu.cas.cz/>

Univerzitní práce:

Ing. arch. Mgr. Jiří Kupka, Ph.D. Liturgický prostor, reflexe uspořádání kostela. Rigorozní práce, Univerzita Karlova <https://dspace.cuni.cz/bitstream/handle/20.500.11956/36090/150006689.pdf?sequence=1&isAllowed=y>

Bc. Lukáš Jelínek Haptický model kláštera Obětování Panny Marie. Diplomová práce, Jihoceská univerzita v Českých Budějovicích [https://theses.cz/id/ujd33n/DP-Luk\\_Jelnek.pdf](https://theses.cz/id/ujd33n/DP-Luk_Jelnek.pdf)

Bc. Pavla Faltýsková Kláštery a jejich využívání v současnosti. Vybrané příklady z jižní Moravy. Diplomová práce, Masarykova univerzita [https://is.muni.cz/th/b0pjp/DP\\_Faltyskova.pdf](https://is.muni.cz/th/b0pjp/DP_Faltyskova.pdf)

Ing. Eva Procházková Křesťanské motivy v současném českém umění a vliv sekularizace na jeho vnímání. Diplomová práce, Masarykova univerzita [https://is.muni.cz/th/h96ye/DP\\_Prochazkova\\_Eva\\_final.pdf](https://is.muni.cz/th/h96ye/DP_Prochazkova_Eva_final.pdf)

Kristýna Koutná Sakrální objekty jako fenomén kulturní krajiny ČR. Bakalářská práce, Mendelova univerzita v Brně <https://theses.cz/id/qk6bcq/21466527>

Kateřina Leschingerová Symbolické aspekty zeleně v okolí drobných sakrálních objektů v krajině a sídlech. Bakalářská práce, Mendelova univerzita v Brně <https://theses.cz/id/bxp4j7/14945476>

Monika Vokálová Drobné sakrální památky, jejich obnova a funkce v současné české krajině. Bakalářská práce, Masarykova univerzita [https://is.muni.cz/th/rhwmd/vokalova\\_monika.pdf](https://is.muni.cz/th/rhwmd/vokalova_monika.pdf)

Literatura:

HÁJEK, Tomáš Příběh drobných památek, Nakladatel: Studio JB, 140 s., ISBN 80-900903-9-7

KVĚT, Radan Staré stezky v České republice, Nakladatel: Moravské zem. muzeum, 55 s., ISBN 80-7028-091-3

KVĚT, Radan Duše krajiny, Nakladatel: Academia, 195 s., ISBN 80-200-1012-2

ŠTOGROVÁ, Jarmila Kaplička na návsi, křížek v polích, Nakladatel: Drobné památky severních Čech, 143 s., ISBN 80-239-7306-1

HÁJEK, Pavel Zděná boží muka v jižních Čechách, Nakladatel: Národní pam. ústav, územní odborné pracoviště v Českých Budějovicích, 243 s., ISBN 978-80-85033-16-8

HÁJEK, Pavel a PALOUŠOVÁ, Zdena Návesní kaple jižních Čech a přilehlé Moravy: Typologie staveb do poloviny 19. století, Nakladatel: Národní pam. ústav, 255 s., ISBN 978-80-88446-00-2

# KLÁŠTER S KAPLÍ

adaptace kláštera pro 21. století

DIPLOMOVÁ PRÁCE  
Johana Reinosová

ATELIÉR KOUCKÝ

České vysoké učení technické v Praze, Fakulta architektury

## Zadání diplomové práce

Mgr. program navazující

jméno a příjmení: Johana Reinosová

datum narození: 25.1. 1996

akademický rok / semestr: 2023/2024 letní semestr

studijní program: Architektura a urbanismus

ústav: Ústav nauky o budovách 15118

vedoucí diplomové práce: prof. Ing. arch. Roman Koucký

téma diplomové práce: Klášter

viz přihláška na DP

zadání diplomové práce:


1/ popis zadání projektu a očekávaného cíle řešení  
Zadáním diplomního projektu je návrh kláštera na území obce Žďáru. Cílem je citlivé umístění stavby do okolní struktury obce s přihlédnutím k charakteru stávající zástavby.


2/  
Pro AU/ součástí zadání bude jasně a konkrétně specifikovaný stavební program  
Pro D/ součástí zadání budou jasně a konkrétně specifikované jednotlivé fáze projektu, které jsou nezbytnou součástí řešení  
Klášter a jeho dispoziční řešení pro 21. století.

3/ popis závěrečného výsledku, výstupy a měřítko zpracování  
Situace (širší vztahy) v měřítku 1:1000  
Situace v měřítku 1:200  
Půdorysy v měřítku 1:50  
Řezy v měřítku 1:50  
Pohledy v měřítku 1:50


Schema, vizualizace

4/ seznam dalších dohodnutých částí projektu (model)  
Portfolio A4  
Plachta  
Model (měřítko bude upřesněno vedoucím DP v průběhu semestru)

Datum a podpis studenta 15.2.2024 

Datum a podpis vedoucího-DP 

Datum a podpis děkana FA ČVUT  
registrováno studijním oddělením dne

19.2.24 



ČESKÉ VYSOKÉ UČENÍ TECHNICKÉ V PRAZE	
FAKULTA ARCHITEKTURY	
AUTOR, DIPLOMANT: AR 2023/2024, LS	Bc. Johana Reinosová
NÁZEV DIPLOMOVÉ PRÁCE: (ČJ)	KLÁŠTER S KAPLÍ
(AJ)	MONASTERY WITH CHAPEL
JAZYK PRÁCE:	ČESKÝ
Vedoucí práce:	prof. Ing. arch. Roman Koucký Ústav: Nauky o budovách 15118
Oponent práce:	Ing. arch. Petr Malinský
Klíčová slova (česká):	Klášter, kaple, adaptace
Anotace (česká):	Návrh adaptace kláštera pro 21. století na specifickém místě v okolí roubených staveb.
Anotace (anglická):	The project of monastery for 21. century in specific place surrounded by log cabins.

### Prohlášení autora

Prohlašuji, že jsem předloženou diplomovou práci vypracoval samostatně a že jsem uvedl veškeré použité informační zdroje v souladu s „Metodickým pokynem o etické přípravě vysokoškolských závěrečných prací.“

V Praze dne 24.05. 2024

podpis autora-diplomanta



Tento dokument je nedílnou a povinnou součástí diplomové práce / portfolio a CD.

# Obsah

## ÚVOD

1. LOKALITA
2. UMÍSTĚNÍ
  - 2.1. zaměření
3. KONCEPT
4. NÁVRH
  - 4.1 konstrukce
5. VÝKRESY
  - 5.1. situace širších vztahů
  - 5.2 situace
  - 5.3 půdorysy
  - 5.4 řezy
  - 5.5. pohledy
6. VIZUALIZACE

## Úvod

Hlavním tématem diplomního semináře byly mizející drobné sakrální stavby kolem nás.

Diplomní projekt volně navazuje na diplomní seminář. Zadáním je adaptace kláštera pro 21. století. V dnešní době se řády zmenšily na počet větší rodiny a tak jsem se snažila i pracovat se samotným návrhem. Kde největšími místnostmi jsou části kde se může dohromady v jeden okamžik potkat pět osob, těmi od začátku byly jídelna a společná pracovna. Již od začátku jsem počítala s tím že v návrhu nebude společná ložnice (dormitář), ale jednotlivé oddělené pokoje. Snažila jsem se tedy najít vhodný modul pro jednotlivé osobní cely, kde bude jen to nejdůležitější jako je prostor pro spánek, práci a převlékání. Hranicí mi byly minimální hodnoty obytné místnosti pro jednu osobu. Tento modul jsem pak přizpůsobila konstrukčnímu systému, tedy osové vzdálenosti trámů. Dále bylo třeba zvolit i vhodné umístění pro kapli, k denní modlitbě i slavení mše svaté. Primárně má sloužit obyvatelům kláštera, ale jako prostor k usebrání a modlitbě může sloužit i veřejnosti.

## Lokalita

Jedná se o malou obec nedaleko města Doksy. Charakterizujícím prvkem se pro ni stala roubená stavení, která jsou na řadě míst zchovalá v dobrém stavu. Obec je středověkého původu. Na návsi se nachází pozdně barokní zděná kaple z konce 18. století. V sousedství kaple je pak budova bývalé základní školy.

Směrem od návsi vede strmá a úzká ulička do Dolního Žďáru. Cesta je obklopená pískovcovými skalami, kde se do nich v některých případech roubené stavby zapouští buď podélnou nebo kratší stranou. Zároveň bývají u těchto staveb vytesané prohlubně do skály, které byly a jsou využívány jako skladovací prostory. U křížení cest při Dolním Žďáru pak nalezneme litý kříž na kamenném podstavci z 19. století.





pohled na náves se zděnou kaplí cestou směrem od Dolního Žďáru



## Umístění

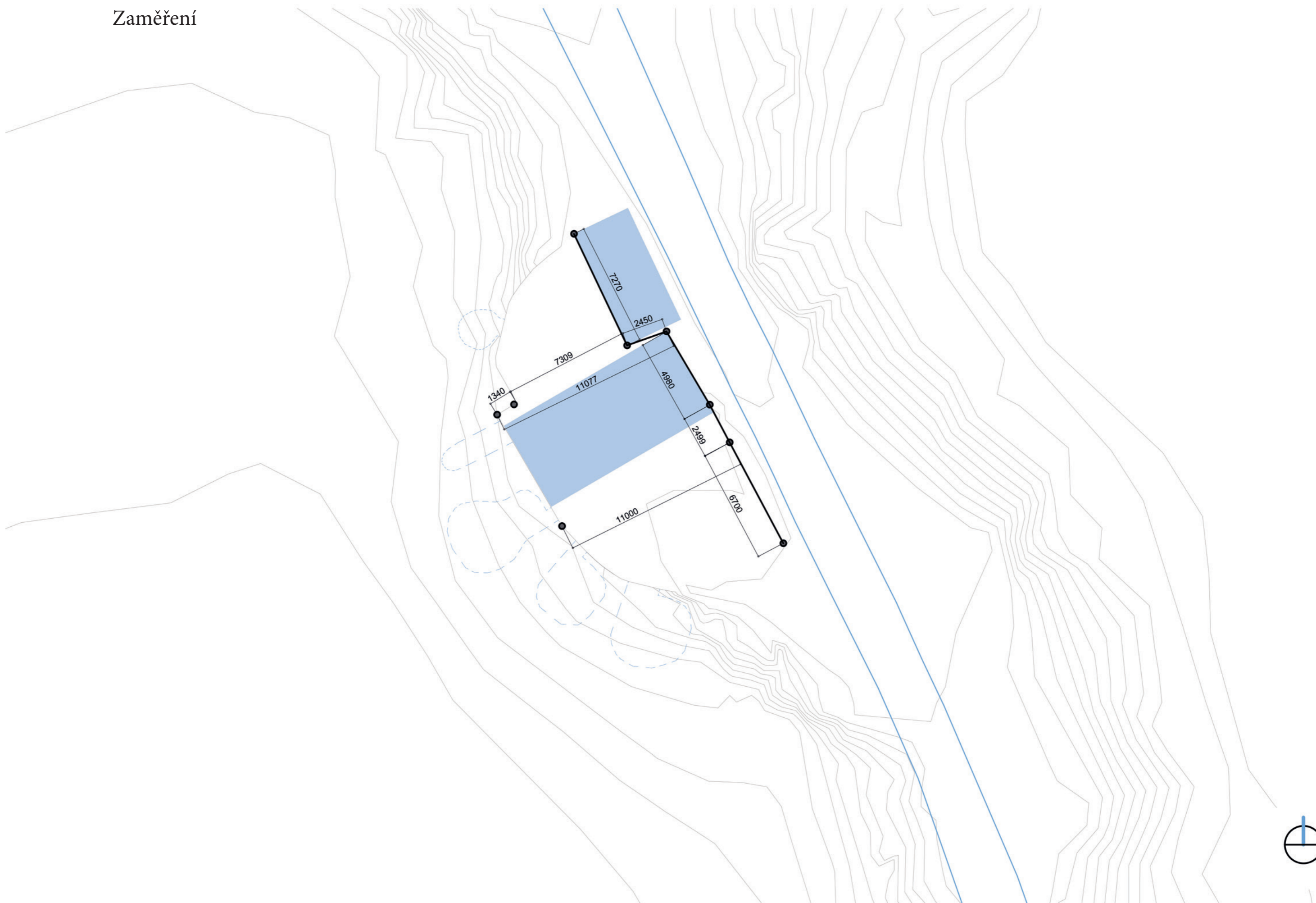
Pozemek se nachází při cestě z návsi do Dolního Žďáru, je umístěný v bezprostřední blízkosti zpevněné cesty. Při jihozápadní straně je obklopený pískovcovou skalou ve které je vytesaných pět prohlubní různé šířky a hloubky. Samotná parcela je ve větší části vyvýšená od cesty až o více jak dva metry. Původně zde stávala roubená chalupa se sýpkou. Sýpka byla umístěna v rovině cesty. Obě stavby vyhořely a byly následně zbourány. Jediným pozůstatkem tak zůstává zděná zídka, která zpevňovala vyvýšený terén. V severní části je ale v havarijním stavu.



pohled (z jihu) na pozemek cestou směrem od návsi



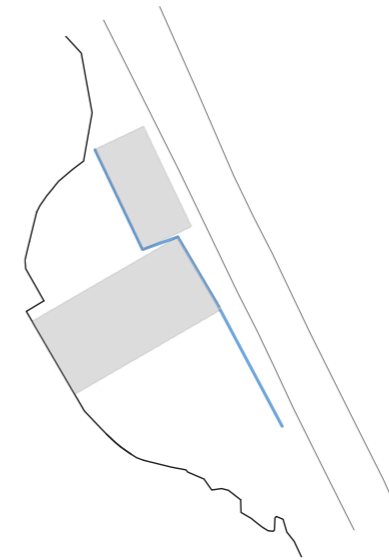
# Zaměření



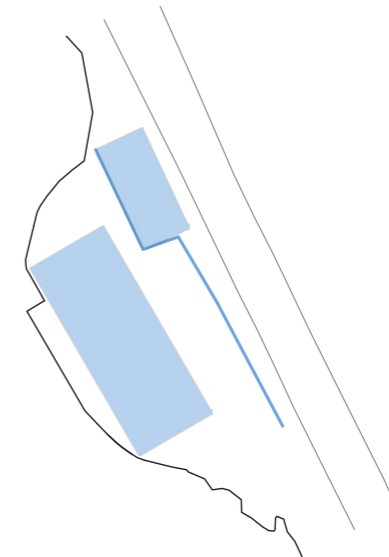
# Koncept

1. Jako stopu minulosti jsem se rozhodla zachovat linii zídky v místech, kde je v dobrém stavu. Původní rozmístění objektů jsem změnila.
2. Hlavní obytnou stavbu - klášter navrhuji otočit o 90 stupňů. Podélná strana tak bude rovnoběžně s cestou. Kapli nechávám na místě původní stavby (sýpky).
3. Zídku v severní části, která je zde ve velmi špatném stavu odsouvám k obytnému objektu. Díky tomu mi vzniká druhá paralelní cesta - meziprostor mezi klášterem a kaplí.

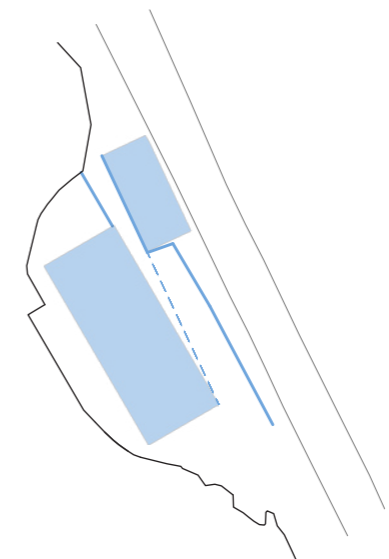
1.



2.



3.



# Návrh

Klášter je umístěn na vyvýšené ploše pozemku. Má celkem dvě nadzemní podlaží a obytné podkroví. V prvním nadzemním podlaží se nachází průchod napříč domem, kterým se lze dostat ke skalním prohlubním a vertikální komunikace v podobě schodiště, které je umístěné při severní straně objektu. Dále je zde navržené akumulární jádro z vápenopískových cihel, které zároveň slouží pro zpevnění celé konstrukce a ukrývá toaletu s koupelnou (mokrý provoz domu). Při vnější straně jádra se pak nachází kuchyně, která volně navazuje na jídelnu s akumulárními křbovými kamny. Prohlubně ve skále navrují využít jako soukromé modlitební místo pro obytale kláštera. V druhém nadzemním podlaží je navrženo pět cel přístupných z kryté pavlače ta umožňuje přístup na vyvýšenou skálu. Podkroví je navržené jako jeden otevřený prostor pro práci, kde jsou umístěná druhá kamna.

Kapli umístí při hlavní cestě o více než dva metry níže než klášter. Vstup se nachází v rovině hlavní cesty. Její celková výška se vztahuje k výšce hřebene kláštera. Navržená je jako jeden velký převýšený prostor. Cesta mezi klášterem a kaplí slouží jako propojovací prvek z kterého se lze dostat na balkon v kapli nebo po schodišti dolů na úroveň vstupu do kaple.

## 4.1 Konstrukce

V návaznosti na okolní rekreační a obytné stavby jsem se rozhodla konstrukci kláštera navrhnout jako roubenou. Nepracuji ale se surovým dřevem nýbrž s BSH hranoly a to z několika důvodů. Při použití staré technologie vyvstává řada problémů, které sušené dřevo eliminuje, příkladem může být sesedání stavby cca o šest procent. Dřevo v důsledku sesychání i praská, v případě použití vertikálních prvků jako jsou sloupky nebo schodiště je nutné počítat s následným sesednutím a nelze tedy tyto prvky pevně spojit s konstrukcí, používají se šroubovací patky se závitovou tyčí, které se následně uvolňují. V případě zděných příček se musí ponechat mezera, která se překrývá případným obráceným profilem U, který je připevněný na trám a na příčku postupně dosedá (zajíždí) - jedná se o kluzný systém. S použitím BSH hranolů, tyto problémy nenastávají. Při větších délkách trámů se využívá gerberův spoj a pro stabilizování ve vertikálním směru se používají klesající hranoly. Přesnější opracování umožňuje spojení stěnových trámů na pero a drážku. Sušené dřevo svůj tvar mění minimálně. Použití dřeva jako hlavního konstrukčního materiálu má své důvody i z hlediska fyzikálních vlastností. Na užší průřez obvodové stěny dostáváme dobrý izolující materiál s rychlou výtopností interiéru. V případě dřevostavby z BSH hranolů se jedná i o rychlou výstavbu celého objektu.

Samotná kaple je pak navržena z železobetonu. Vzhledem k jejímu převýšenému prostoru a návaznosti na vyvýšený terén. Pohledová konstrukce betonu má pak hladký charakter v kontrastu k roubené strukturované stěně.

Situace

širších vztahů

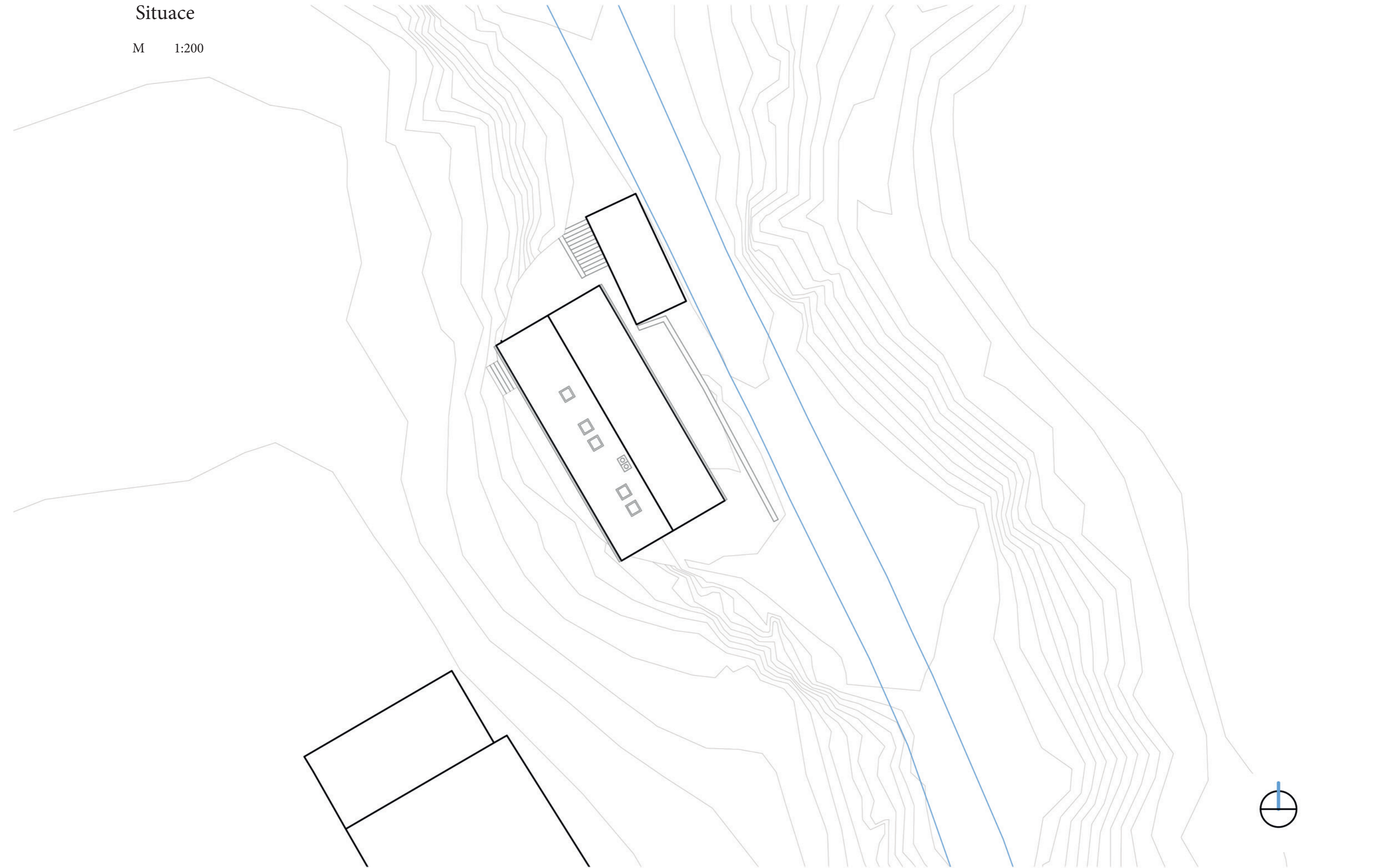
M 1:1000

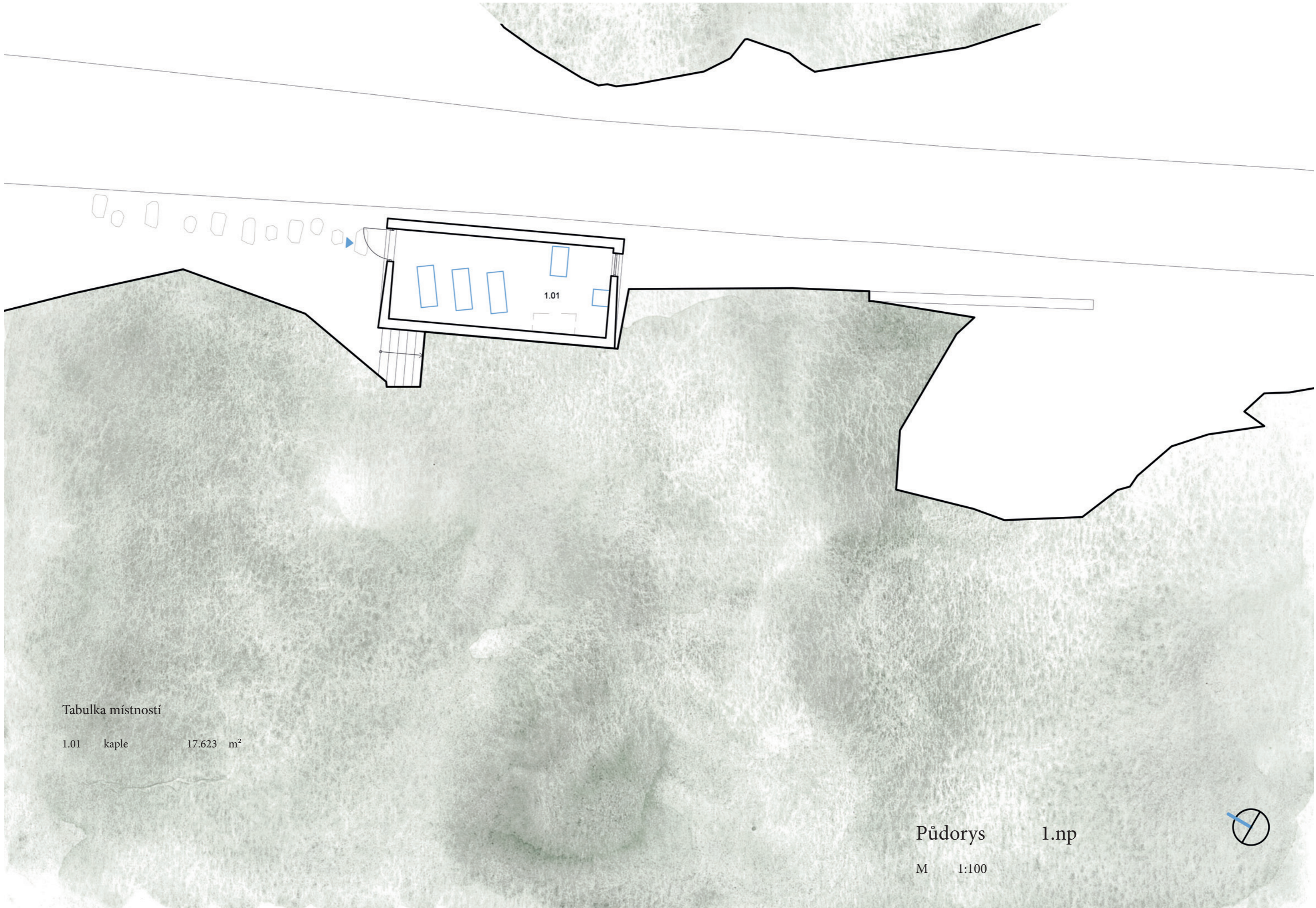
Na výkresu je vyznačené umístění navržených objektů modrou barvou.  
Dále je šedivě zobrazena turistická trasa, která prochází územím obce.  
Jedná se o mezinárodní stezku Via Czechia, která prochází středozemím a propojuje  
nejsevernější a nejjihnější body České republiky. Přímo obcí vede po Máchově cestě.



# Situace

M 1:200





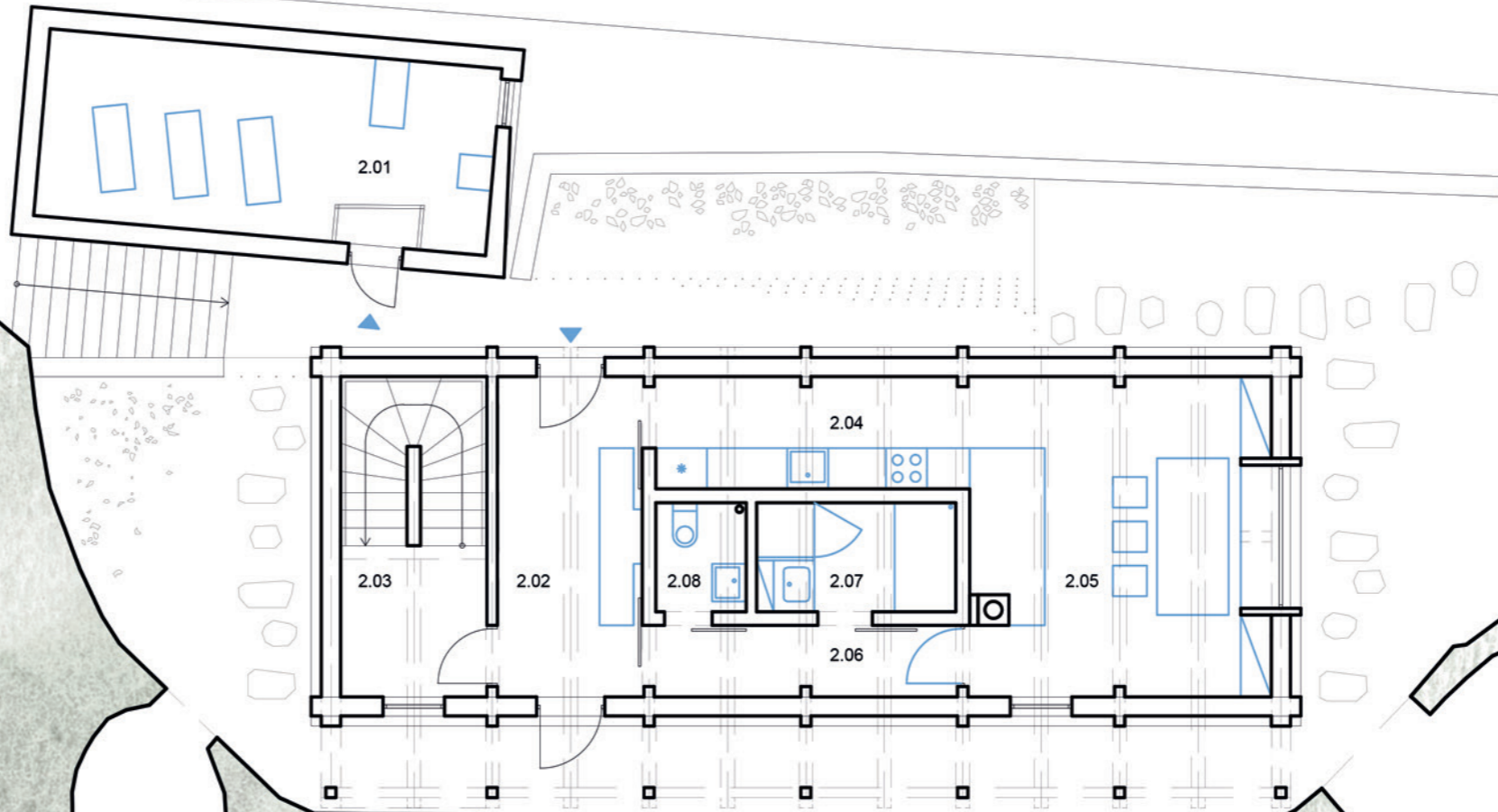
Tabulka miestností

1.01	kaple	17.623 m <sup>2</sup>
------	-------	-----------------------

Půdorys 1.np

M 1:100





Tabulka místností

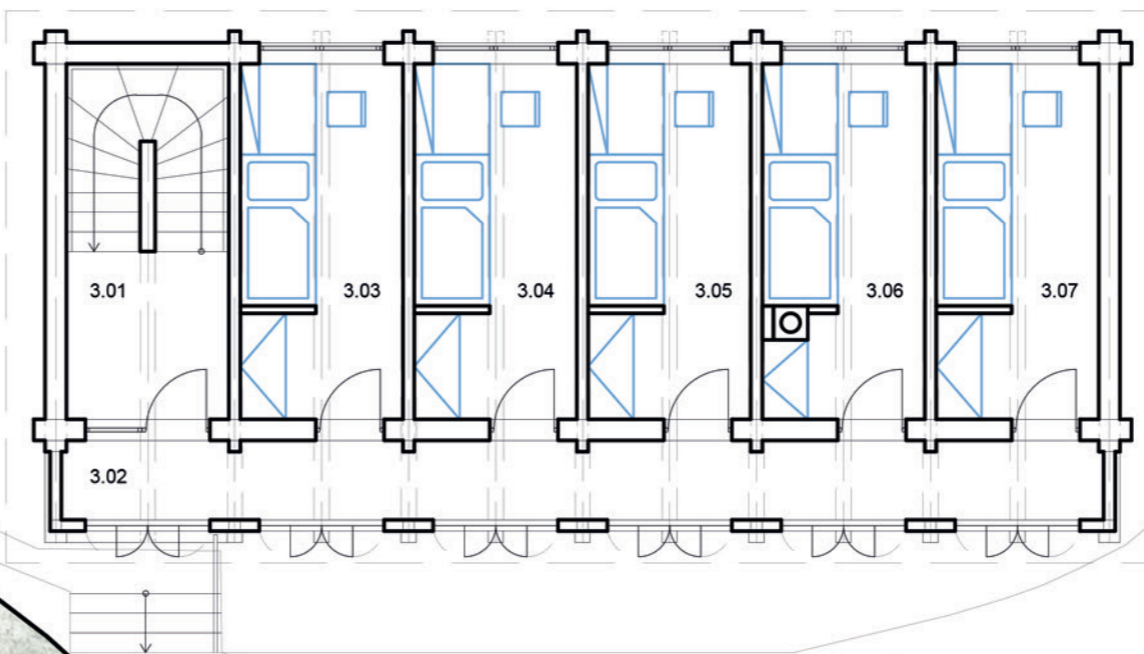
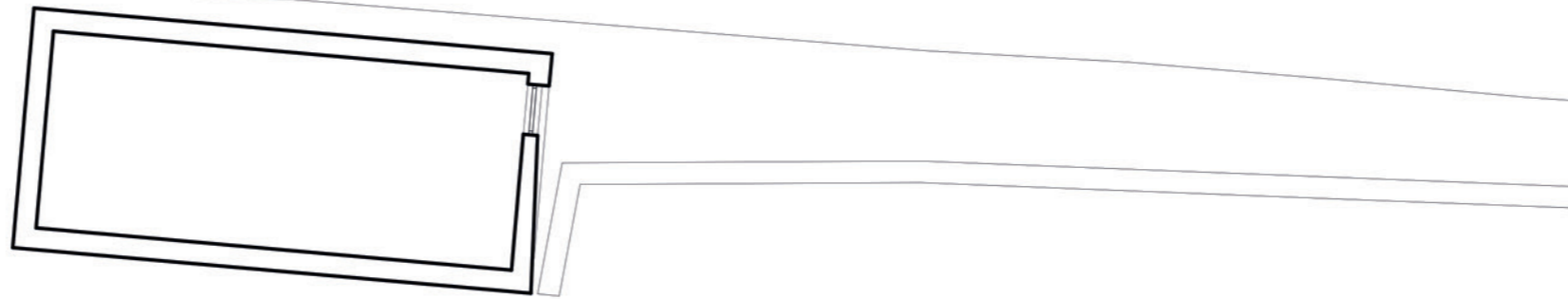
2.01	kaple	17.623	m <sup>2</sup>
2.02	průchod	10.105	m <sup>2</sup>
2.03	schodiště	10.105	m <sup>2</sup>
2.04	kuchyně	7.545	m <sup>2</sup>
2.05	jídlna	18.755	m <sup>2</sup>
2.06	chodba	4.68	m <sup>2</sup>
2.07	koupelna	5.015	m <sup>2</sup>
2.08	wc	2.12	m <sup>2</sup>

Půdorys 2.np

M 1:100







Tabulka místností

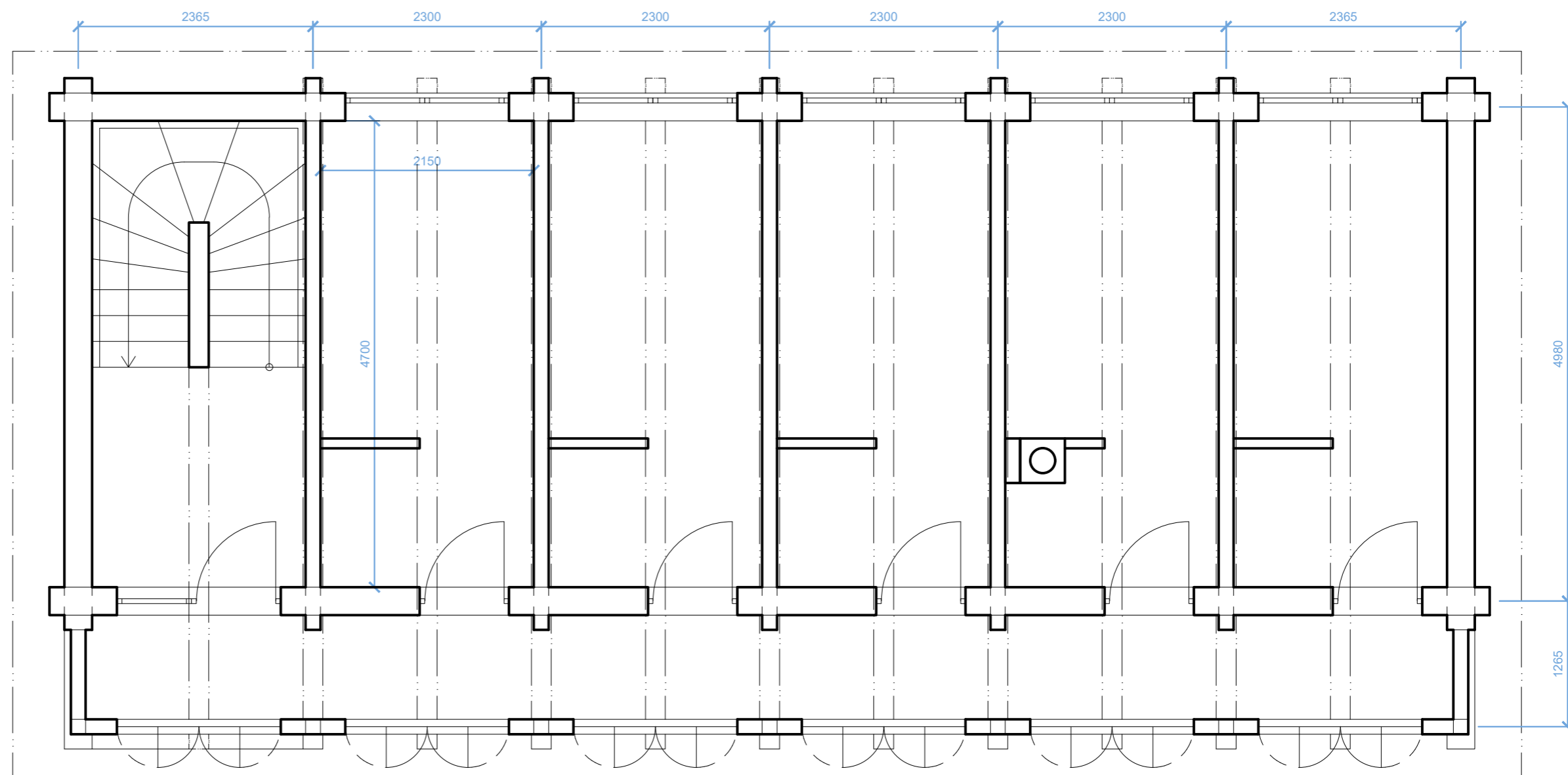
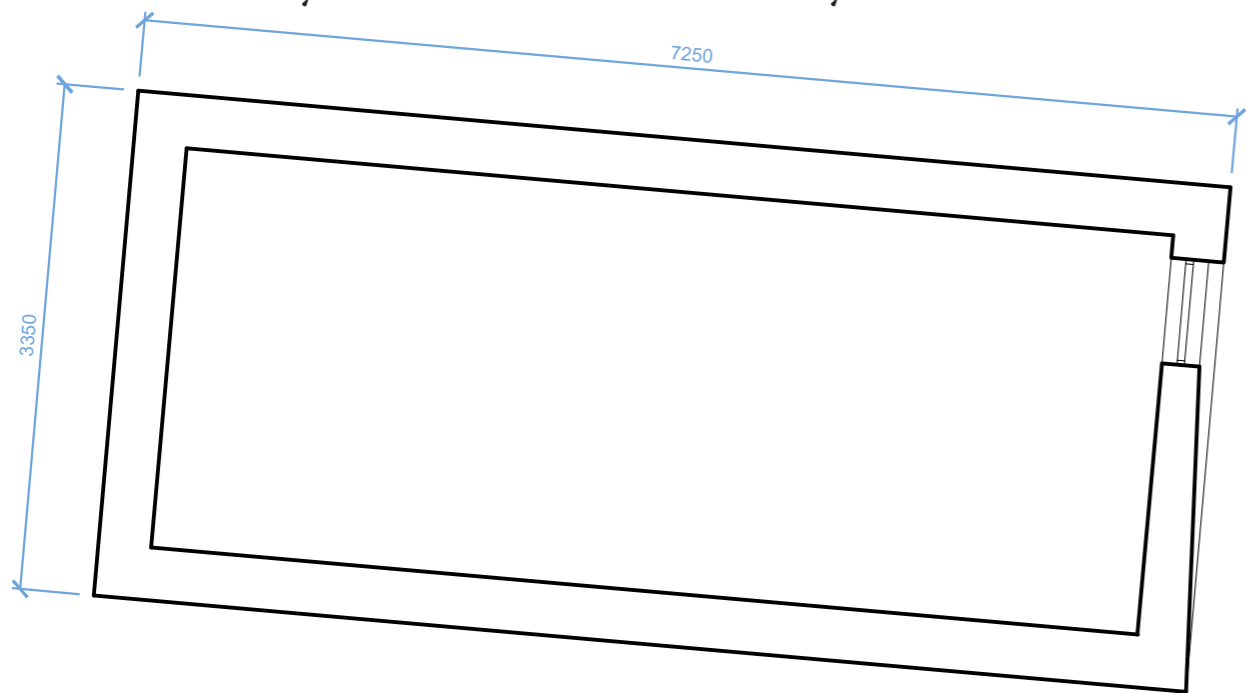
3.01	schodiště	10.105	m <sup>2</sup>
3.02	pavlač	14.22	m <sup>2</sup>
3.03	cela	10.105	m <sup>2</sup>
3.04	cela	10.105	m <sup>2</sup>
3.05	cela	10.105	m <sup>2</sup>
3.06	cela	9.835	m <sup>2</sup>
3.07	cela	10.105	m <sup>2</sup>

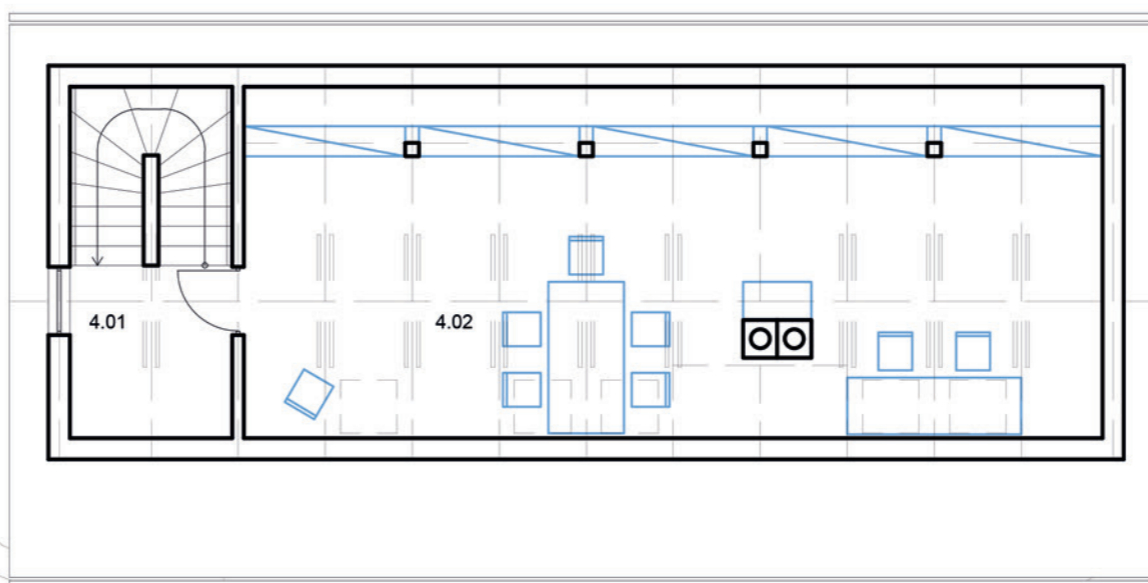
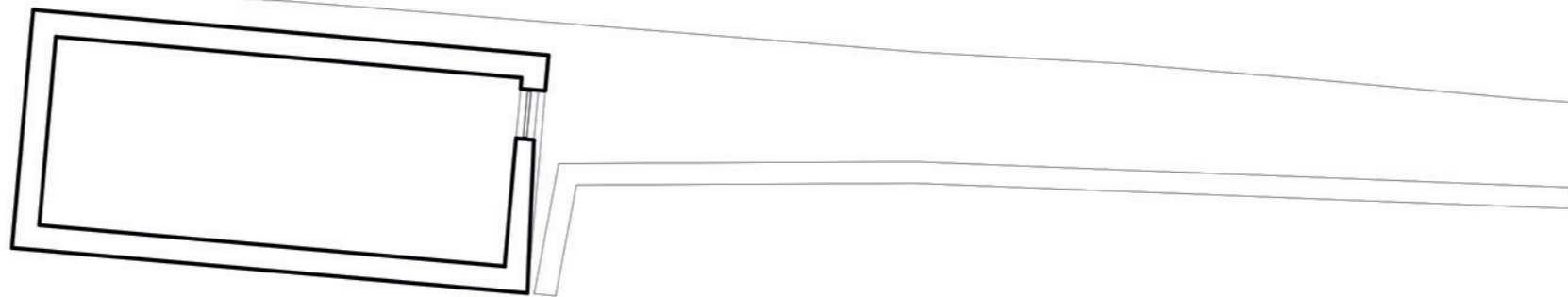
Půdorys 3.np

M 1:100



# Výkres se základními rozměry





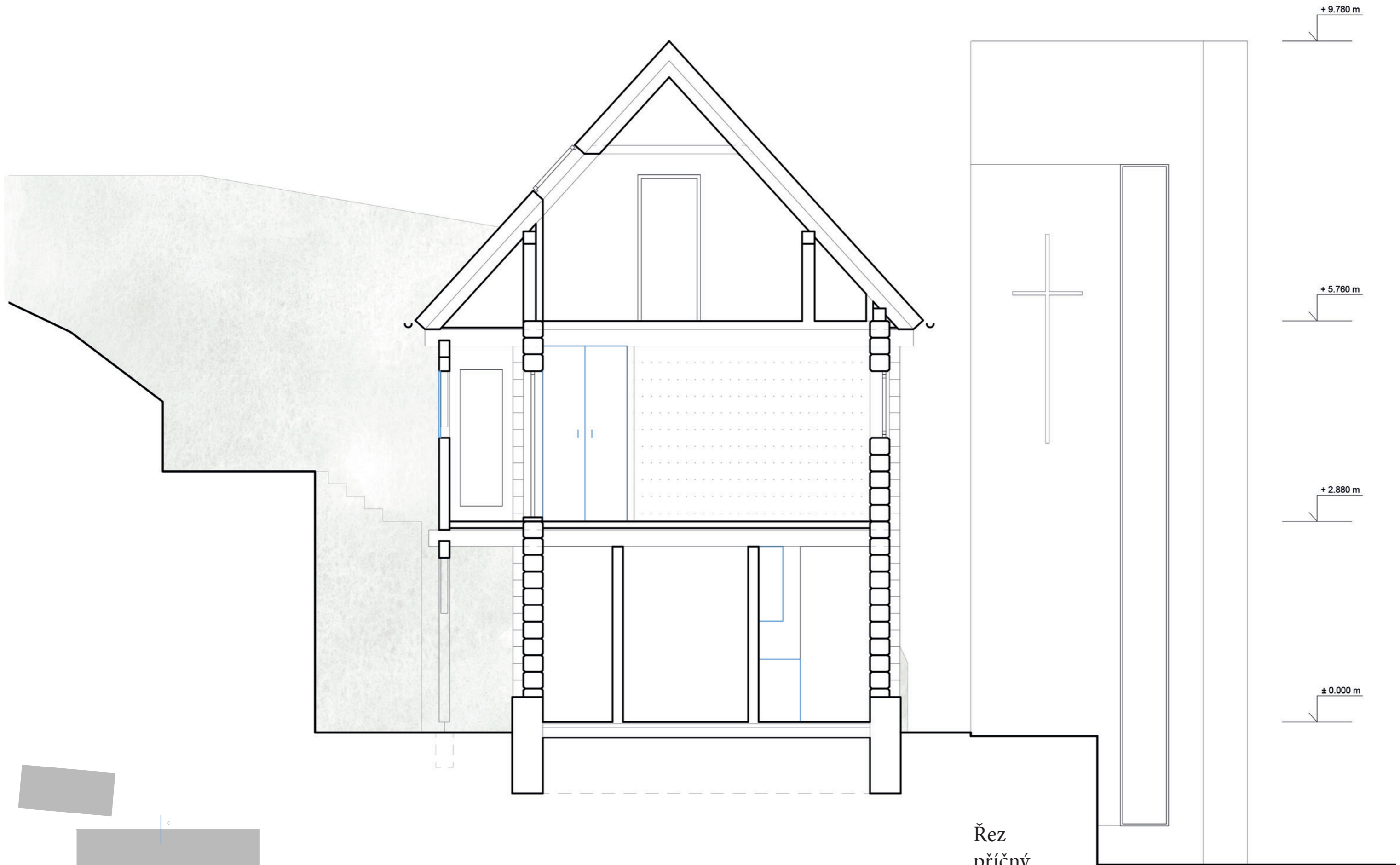
Tabulka místností

4.01	schodiště	10.105	m <sup>2</sup>
4.02	pracovna	40.293	m <sup>2</sup>

Půdorys podkroví

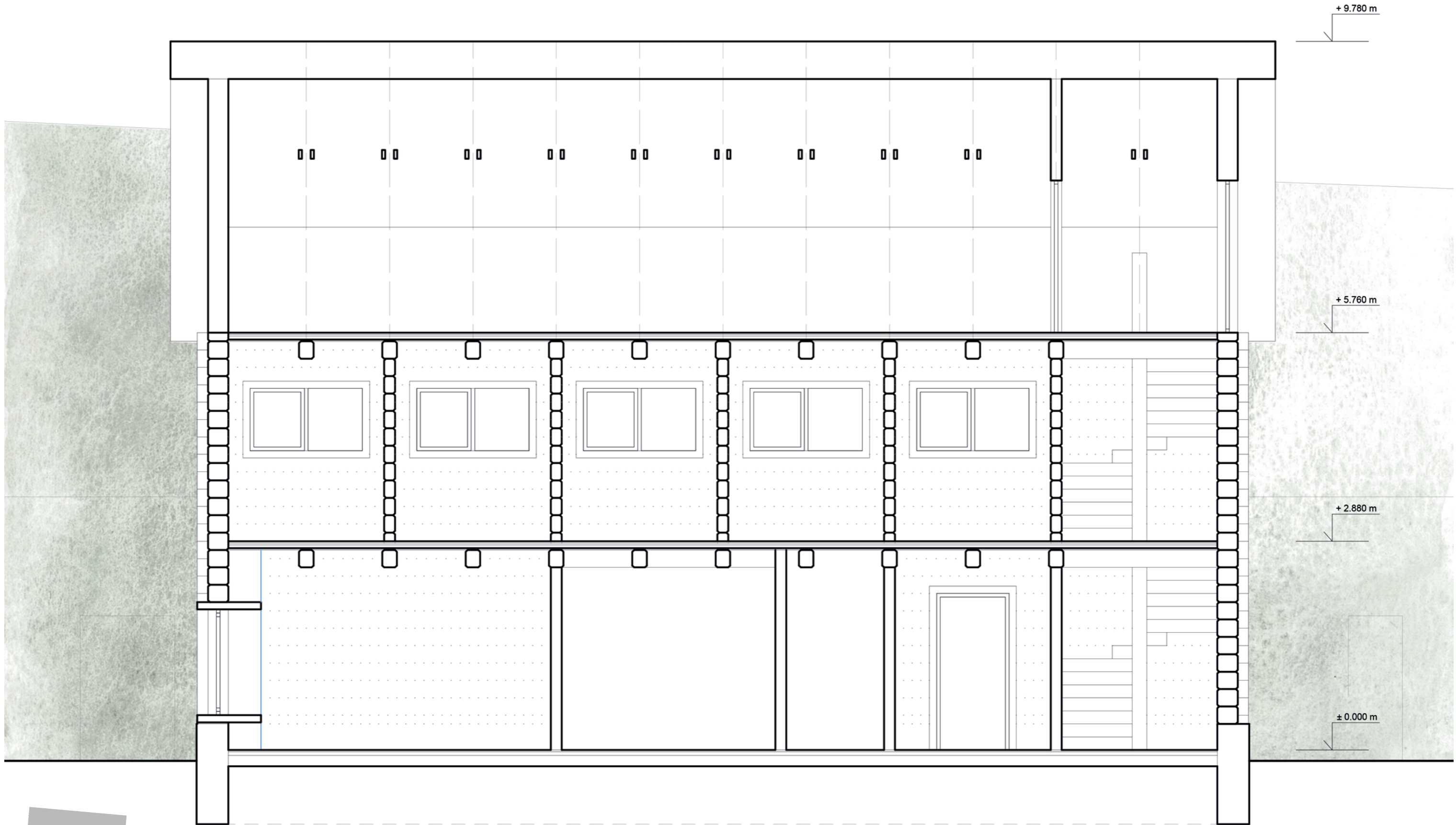
M 1:100





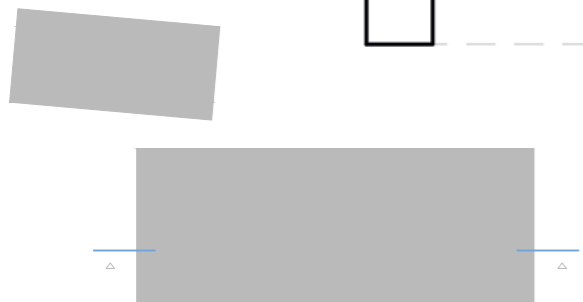
Řez  
příčný

M 1:50



Řez podélný

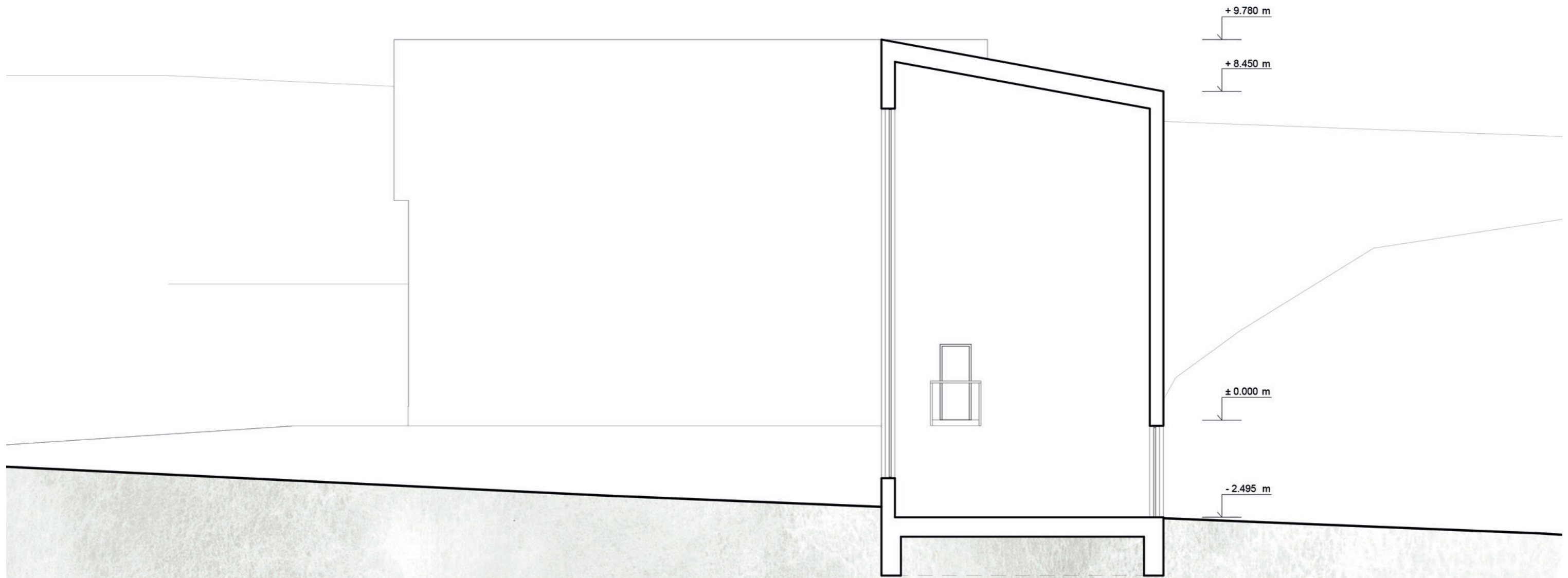
M 1:50





Řez příčný

M 1:100



+ 9.780 m

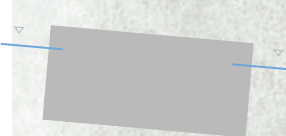
+ 8.450 m

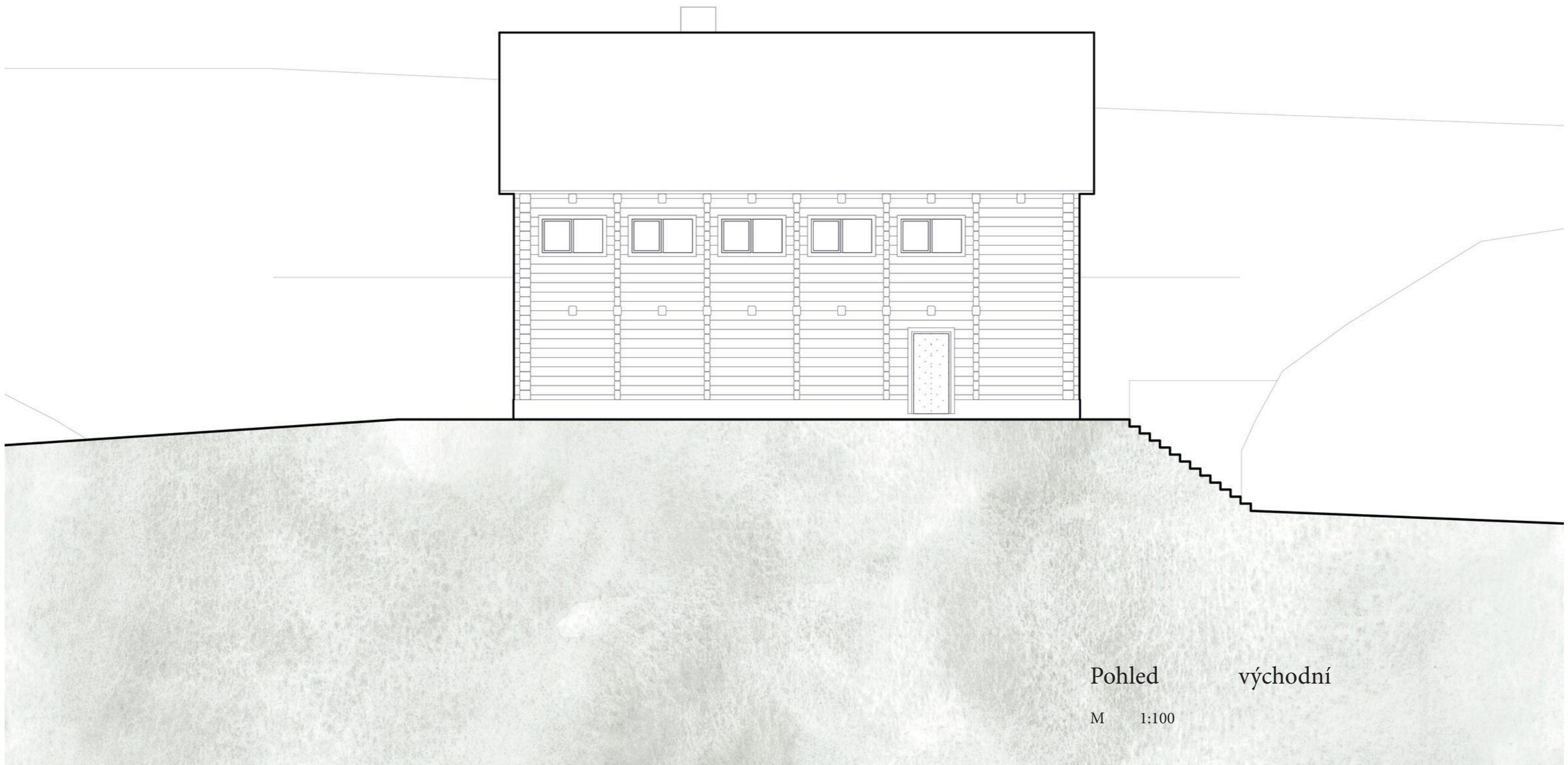
± 0.000 m

- 2.495 m

Řez podélný

M 1:100

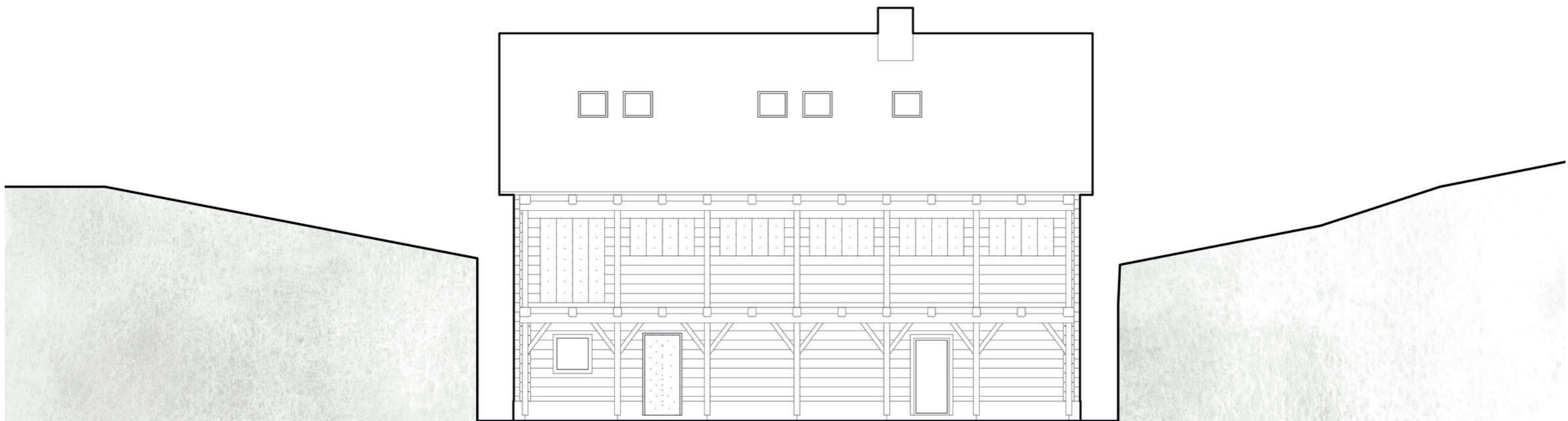




Pohled východní

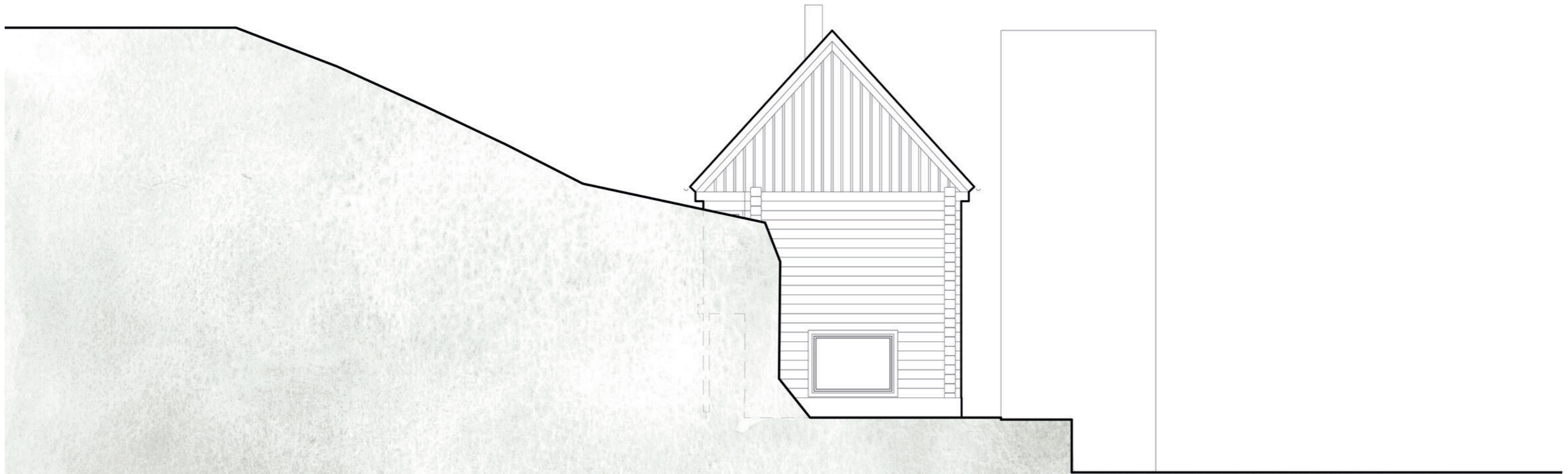
M 1:100





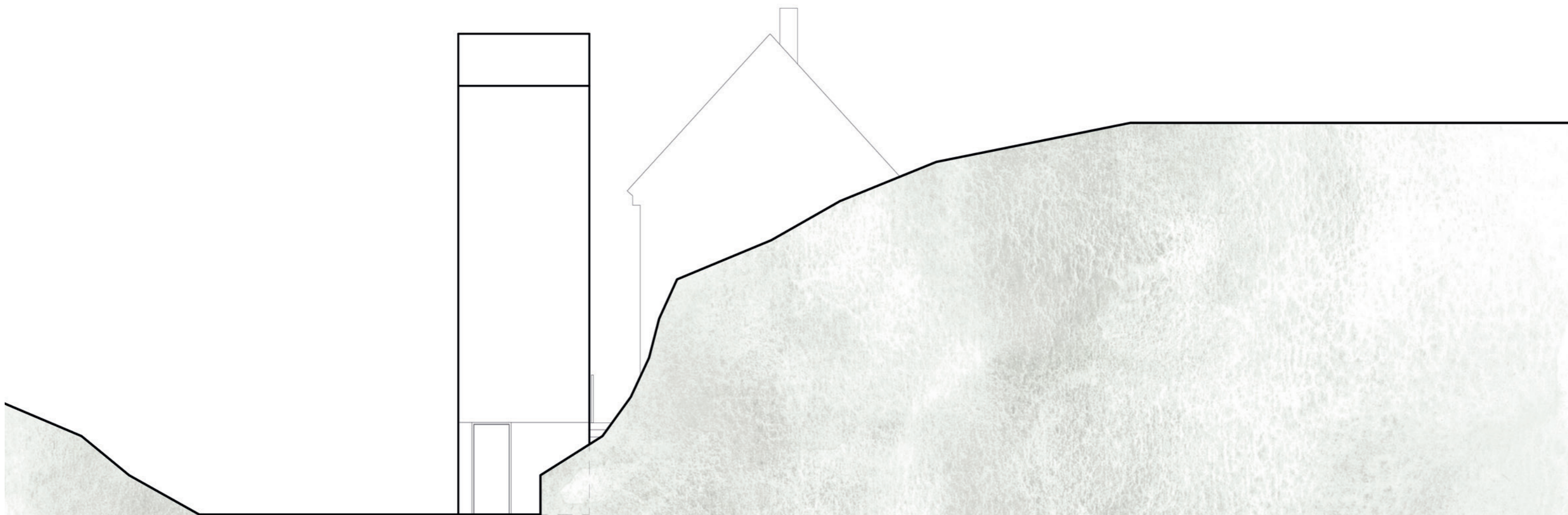
Pohled západní

M 1:100



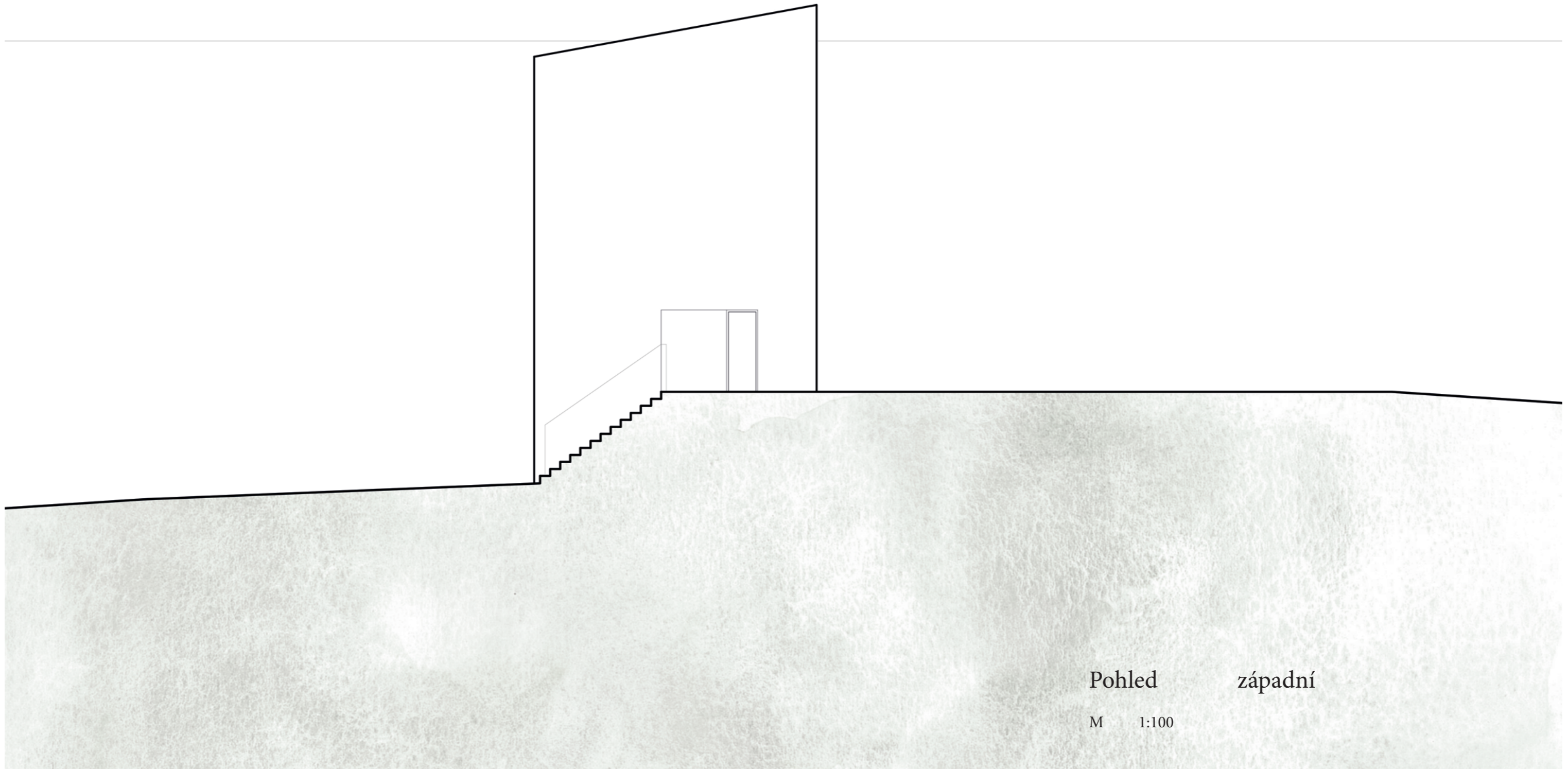
Pohled jižní

M 1:100



Pohled severní

M 1:100



Pohled západní

M 1:100





Pohled na kapli směrem od Dolního Žďáru



vnitřní prostor kaple

Poděkování:

Děkuji vedoucím mé diplomové práce, Romanu Kouckému a Editě Lisecové za trpělivé vedení.

Ráda bych poděkovala rodině a kamarádům, kteří byli pevnými body kolem mě.



