



Diplomová práce

Terapeutická pomůcka

Therapeutic aid

Autor:	Antonie Varju
Studijní program:	Design (N212)
Studijní obor:	Design
Vedoucí:	MgA. Filip Streit

Praha, červen 2024

© Antonie Varju

České vysoké učení technické v Praze, 2024

Klíčová slova: aromaterapie, difuzér, bytový parfém, interaktivní předmět, antistresová pomůcka

Key words: aromatherapy, diffuser, home fragrance, interactive item, anti-stress aid

Poděkování:

Za výsledek této práce dlužím velké poděkování mnoha lidem. V první řadě děkuji za vedení MgA. Filipu Streitovi a MgA. Tomášovi Polákovi, za spolupráci vděčím Kateřině Šantrochové, zakladatelce značky Scent Roche. Po celou dobu studia mi byl oporou i táta a rodina, kterým tímto děkuji za pomoc během realizací mých nápadů. Upřímné poděkování patří slévačům Alešovi Svojitkovi a Vojtěchu Petrovi, dále děkuji Alžbětě Prosové a Janu Kárníkovi za rychlé dodání 3D tisků. Děkuji MgA. Janu Kuklovi, že se ujal oponentury. A na závěr jsem vděčná svým spolužákům, přátelům a mému partnerovi za podporu.

ČESKÉ VYSOKÉ UČENÍ TECHNICKÉ V PRAZE
FAKULTA ARCHITEKTURY

AUTOR, DIPLOMANT: Antonie Varju
AR 2023/2024, LS

NÁZEV DIPLOMOVÉ PRÁCE:

(ČJ) TERAPEUTICKÁ POMŮCKA

(AJ) THERAPEUTIC AID

JAZYK PRÁCE: ČESKÝ

Vedoucí práce:	MgA. Filip Streit	Ústav: 15150
Oponent práce:	MgA. Jan Kukla	

Klíčová slova
(česká): Aromaterapie, difuzér, bytový parfém, interaktivní předmět, antistresová pomůcka

Anotace
(česká):

Tento text prezentuje návrh aromaterapeutické pomůcky vyvinuté ve spolupráci se značkou Scent Roche. Analytická část obsahuje klíčové informace o aromaterapii. Teoretické poznatky jsou následně ověřeny pomocí experimentu, který zkoumá spojení vůně s interaktivitou. Výsledkem je neobvyklý doplněk do domácnosti, který stimuluje zrak, čich a hmatový smysl.

Anotace
(anglická):

This text presents a proposal for an aromatherapy aid developed in collaboration with the brand Scent Roche. The analytical part contains key information about aromatherapy. Theoretical insights are subsequently validated through an experiment exploring the connection between scent and interactivity. The result is an unusual household accessory that stimulates sight, smell, and tactile senses.

Prohlášení autora

Prohlašuji, že jsem předloženou diplomovou prací vypracoval samostatně a že jsem uvedl veškeré použité informační zdroje v souladu s „Metodickým pokynem o etické přípravě vysokoškolských závěrečných prací.“

V Praze dne 16.5.2024

Antonie Varju

České vysoké učení technické v Praze, Fakulta architektury

2/ ZADÁNÍ diplomové práce

Mgr. program navazující

jméno a příjmení: ANTONIE VARJU

datum narození: 22.10.1999

akademický rok / semestr: 2023/2024 / LETNÍ

obor: DESIGN

ústav: 15150 ÚSTAV DESIGNU

vedoucí diplomové práce: MGR. FILIP STREIT

téma diplomové práce: Terapeutická pomůcka
viz přihláška na DP

zadání diplomové práce:

1/ popis zadání projektu a očekávaného cíle řešení

Prozkoumání možností aromaterapie, propojení designu a terapie. Předmět s estetickou kvalitou a přidanou hodnotou.

2/

Pro AU/ součástí zadání bude jasně a konkrétně specifikovaný stavební program

Pro D/ součástí zadání budou jasně a konkrétně specifikované jednotlivé fáze projektu, které jsou nezbytnou součástí řešení

Analytická část (revize, výstup analýzy), formulace vize, návrhová, prověřovací variant (testovací, prototypovací), výsledný návrh, reflexe

3/ popis závěrečného výsledku, výstupy a měřítka zpracování

Třetina kniha DP (2x), Model v měřítku 1:1, plakát, Portfolio

4/ seznam dalších dohodnutých částí projektu (model)

12.2.2024
Datum a podpis studenta (aij)

Datum a podpis vedoucího DP

12.2.24 Streit

Datum a podpis děkana FA ČVUT

registrováno studijním oddělením dne

I. Hlaváček

Streit
14.6.2024

Anotace (CZ)

Tento text prezentuje návrh aromaterapeutické pomůcky vyvinuté ve spolupráci se značkou Scent Roche. Analytická část obsahuje klíčové informace o aromaterapii. Teoretické poznatky jsou následně ověřeny pomocí experimentu, který zkoumá spojení vůně s interaktivitou. Výsledkem je neobvyklý doplněk do domácnosti, který stimuluje zrak, čich a hmatový smysl.

Anotace (EN)

This text presents a proposal for an aromatherapy aid developed in collaboration with the brand Scent Roche. The analytical part contains key information about aromatherapy. Theoretical insights are subsequently validated through an experiment exploring the connection between scent and interactivity. The result is an unusual household accessory that stimulates sight, smell, and tactile senses.

Obsah

1. Úvod.....	9
1.1 Osobní motivace	9
1.2 Spolupráce.....	10
1.3 Metodika práce	11
1.4 Hrubý harmonogram	11
2. Analytická část.....	12
2.1 Aromaterapie.....	12
2.2 Historie aromaterapie	13
2.3 Aromaterapeutické metody uvolňování vůní	14
2.4 Vlivy na absorpci a uvolňování vůní.....	14
2.5 Vhodnost a charakteristika materiálu pro přenos vůně	14
2.6 Analýza trhu	16
2.7 Scent Roche vizuální podoba.....	22
2.8 Dotazník.....	23
3. Výstup analýzy a formulace vize	26
3.1 Vyhodnocení a shrnutí analýzy.....	26
3.2 Cílová skupina	27
3.3 Definování cílů.....	27
4. Proces navrhování	29
4.1 Koncept.....	29
4.2 Materiály	32
4.3 Propojení funkce a materiálu	33
4.4 Borový loubek.....	33
4.5 Komponenty	34
5. Prototypování a testování	37
5.1 Test vhodnosti materiálu	37
5.2 Test pohybového mechanismu	38
5.3 Proces výroby finálního prototypu	39
6. Výsledný návrh	45
6.1 Popis produktu.....	45

6.2	Prodej.....	45
6.3	Použití parfému	47
6.4	Materiálové provedení	47
6.5	Ekologie	47
6.6	Cena.....	48
6.7	Cílová skupina	49
6.8	Název produktu	49
6.9	Barevnost.....	50
6.10	Vizualizace.....	50
6.11	Fotografie výsledných produktů.....	52
7.	Technická dokumentace.....	59
8.	Závěr a reflexe.....	63
8.1	Budoucnost projektu.....	64
8.2	Celkové sebehodnocení.....	64
9.	Zdroje	66
9.1	Textové zdroje.....	66
9.2	Obrazové zdroje	66

1. Úvod

1.1 Osobní motivace

Téma diplomového projektu se pojí s fenoménem vůně. Čich zapojujeme neustále, aniž bychom tomu věnovali nějakou speciální pozornost. Je to jeden ze smyslů, kterému přikládám velkou důležitost. Čichová paměť nám dokáže připomenout dávné vzpomínky z dětství. Je více než jisté, že prokazatelně ovlivňuje lidskou psychiku. Jak negativně, tak pozitivně. A právě tento pozitivní vliv bych ráda rozvinula ve své diplomové práci. Propojení smyslů – čichového, zrakového a hmatového. Aromaterapeutická pomůcka, která je zároveň interiérovou dekorací a umožňuje interakci.

Než jsem si byla jistá tématem, které zpracuji, předcházelo dlouhé hledání. Záleželo mi na tom vybrat si takové téma, které mi bude blízké, aby mě celý proces vývoje bavil. Dlouho jsem zvažovala, že bych designovala produkt spojený se sportem, mojí zálibou je totiž jóga, běh a mimo to ještě mnoho dalších sportů. V této oblasti jsem ale nepřišla na žádný dobrý nápad, který by stál za zpracování. Další mojí představou bylo si vyzkoušet práci s různými materiály a třeba i trochu experimentovat s něčím neznámým, což je samozřejmě trochu riskantní, když se jedná o diplomovou práci. A pak přišla myšlenka zkusit udělat "jen" něco hezkého, zajímavého, možná zpracovat téma více výtvarně než technicky. Kromě toho jsem nad tím předmětem uvažovala i tak, aby měl nějaký pozitivní dopad na naši psychiku. Tyhle všechny myšlenky mě přivedly k tématu aromaterapie. Já osobně tuto metodu ráda využívám různými způsoby. Přemýšlení o vůních jako o terapeutickém nástroji mě zaujalo a inspirovalo k hlubšímu zkoumání. Rozhodla jsem se pojmout práci tak trochu „pokus omyl“ a nechat se vést i nepředvídatelným chováním vonných látek. Vnímání vůní je velmi subjektivní a může se výrazně lišit mezi jednotlivci. Často jsou reakce na jednu konkrétní vůni kontroverzní. A dost podobně je to i s estetickým cítěním, tím se možná tyto dva světy potkávají.

Mé finální rozhodnutí věnovat se aromaterapii nakonec přesahuje i do světa jógové praxe. Konkrétně zde vidím souvislost s buddhistickou filozofií. Vůně prohlubuje vnímání přítomného momentu, tzv. tady a teď. Mindfulness je způsob myšlení a vnímání, který zdůrazňuje plnou a vědomou přítomnost v každém okamžiku. Jóga a aromaterapie mohou být i kombinovány, obě oblasti spojuje společný záměr, kterým je zlepšení psychické pohody. Jedním ze způsobů, jak meditovat jsou právě dechové techniky, soustředěním se na náš dech – to může být zahájeno koncentrací na okolní vzduch a vůně, které v danou chvíli cítíme.

1.2 Spolupráce

Před zahájením práce na diplomním projektu jsem navázala kontakt s Kateřinou Šantrochovou. Kateřina je skladatelka parfémů na míru. Je zakladatelkou značky **Scent Roche**. Od skládání hudby se dostala k míchání parfémů a interiérových vůní. Koncept její značky je založen na kvalitních surovinách a individuálním přístupu. Její parfémy jsou niche, míchány z ingrediencí čistě přírodního původu, a vyráběné ručně, nikoliv továrně. Společně jsme si vytyčili cíle naší spolupráce.

Pod značkou Scent Roche by Kateřina chtěla uvést novou kolekci interiérových vůní. Jejím přáním je pojmout kolekci trochu netradičně. Vůně by ráda propojila s dekorativním předmětem, který bude esteticky zajímavý a zároveň podpoří šíření vůně v interiéru. Navrhla mi, abych se inspirovala vějíři. Tato představa vychází z její osobní zkušenosti, kdy používala noviny a časopisy, aby jejich pomocí rozvířila vůni po celé místnosti. Kateřina se nebojí experimentování s materiály a nechala mi v tom volné ruce. Domluvily jsme se, že v průběhu práce budeme některé části konzultovat a pokud se spolupráce vydaří, produkt v budoucnu zařadí do prodeje.

Následně jsem téma diskutovala s vedoucím mé diplomové práce – s MgA. Filipem Streitem a asistentem MgA. Tomášem Polákem. Společně jsme udali směr, jak uchopit zadání, které vyplynulo ze spolupráce s Kateřinou. Hned z kraje také přišla myšlenka propojit můj projekt s aktuálním zadáním, které ateliér vypsál na letní semestr. Tím je projekt **Krásná práce**, jedná se o neziskovou organizaci, jejímž posláním je propojovat mistry českého tradičního řemesla s mladými lidmi. Možnost spolupráce s lokálními řemeslníky mě zaujala natolik, že jsem si ze seznamu umělců, kteří jsou do projektu zapojeni, začala vybírat s kým by mohla spolupráce dobře fungovat.

Projekt **Krásná práce** mě oslovil především proto, že se mi líbí záměr organizace. Nejde jim totiž jen o to dokončit na základě spolupráce jeden projekt, který je součástí semestrální práce. Je zatím i snaha rozšířit povědomí o tradičních řemeslech, kterým mnohdy hrozí i zánik, protože jsou to často tak unikátní metody, že bez několika málo mistrů v republice nemají pokračovatele. Cílem je tedy seznámit mladší generaci s ruční prací, která vyžaduje speciální postup a hlavně čas. A v ideálním případě motivovat mladé lidi, aby i nadále využívali potenciál tradičních řemesel, mistrů a lokálních materiálů a propojovali je s moderním světem.

Motiv rituálu a tradice by se měly promítnout do objektu navrženého v rámci **Krásné práce**. Z historie vyplývá, že aromaterapie byla součástí náboženských ceremonií nebo obecně společenských událostí už od dávných dob. Není třeba za tím hledat nějaký hlubší smysl, zřejmě instinktivně pociťujeme příjemné účinky vůní, a proto jsou využívány k navozování příjemné atmosféry. Asi nejrozšířenější

rituál spjatý s náboženstvím se pojí s vůní kadidla. Možná i při představě kostela si podvědomě vybavíme nezaměnitelnou vůni kadidla. Lidé mají odjakživa rádi rituály a dodržování tradic, což nám zřejmě dává nějaké jistoty v životě. Když už máme nějaký rituál zažitý, můžeme se na něj příště těšit, protože víme, co můžeme očekávat.

Značka Scent Roche si zakládá na ruční práci – od samotného míchání vůní, možnosti koupě ručně foukaných flakónů, až po vizuální stránku značky, která je zpracována velmi výtvarně. Proto si myslím, že je na místě pokračovat ve spolupráci s lokálními umělci i při výrobě aromaterapeutických pomůcek. Ateliér Kateřiny na Malém Světě na pražských Hradčanech působí jako mystické místo, interiér je pojat velmi osobitě. Magická atmosféra prostoru podtrhuje celý koncept značky. Ráda bych navrhla takový předmět, který se stane přirozenou součástí existující kolekce.

1.3 Metodika práce

V analytické části rozebírám a zkoumám historické rituály spojené s aromaterapií. Ověřuji si, jak vůně pracují a reagují na vybrané materiály, a které by byly vhodné pro produkt použít. Dále se věnuji průzkumu trhu, jaké výrobky existují a principy, na které bych mohla navázat. Zamýšlím se u jednotlivých metod nad délkou terapie, provoněním místnosti a nad estetickou stránkou produktů. Ve výstupu z analýzy shrnuji předešlou část a utvářím si konkrétnější představu o směřování projektu. V tomto bodě už pomalu přemýšlím nad následujícími kroky, jak postupovat při návrhu konceptu.

V praktické části testuji v praxi, jak který materiál reaguje na vůni, kterou mi poskytla Kateřina. Experimentuji se zvláštním druhem dřeva. Současně také uvažuji, jak do projektu zahrnout pohybovou interakci. Znovu si testováním ověřuji další funkci produktu. Ladím detaily na prototypu, podrobněji představuji finální podobu modelu, ke které docházím. Následně se věnuji shánění kontaktů na řemeslníky a výrobě jednotlivých dílů. Samotnou mě na vybrané problematice fascinuje i míchání vůní, líbilo by se mi být i u procesu vzniku vůně, kterou bych prezentovala společně s navrženým produktem. Kombinování vůní je pro mě poutavá disciplína, chemie, která je řízena hlavně pocity a instinkty. Pokud se mi tedy podaří se v závěrečné etapě dostat i k této části, bude to pro mě příjemným bonusem.

1.4 Hrubý harmonogram

Téma a příprava na další fáze

- Výběr tématu
- Navázání spolupráce
- Stanovení předmětu výzkumu a cíle projektu

Teoretická část

- Hlubší zkoumání problematiky z internetových zdrojů a literatury
- Průzkum existujících alternativ na trhu
- Analýza dat z průzkumu na internetu

Praktická část: Návrh

- Návrh konceptu
- Výběr vhodných materiálů
- První experimenty s vonnými složkami

Praktická část: Prototypování

- Osvojení si práce s vybranými materiály
- Testování funkcí na prototypu
- Ladění detailů pro finální provedení
- Technické výkresy a podklady pro výrobu

Závěrečná fáze

- Výroba z finálních materiálů
- Závěr a sebehodnocení dosažení cílů
- Příprava prezentace
- Míchání vůně s Kateřinou
- Odevzdání diplomové práce a produktu

2. Analytická část

2.1 Aromaterapie

Aromaterapie je terapeutická metoda využívající blahodárné účinky esencí rostlinného původu. Vonné esence jsou vnímány čichovými receptory a mají rozdílné účinky. Čich je smysl, skrze který dříve lidstvo prozkoumávalo svět, ostatně pomocí něj například posuzujeme, zda je jídlo zkažené. Je to instinkt chránící nás před nebezpečím. Každý jedinec reaguje na vůně odlišně. To platí i o vnímání jejich intenzity. Aromatické látky mají potenciál stimulovat naši mysl a ovlivňovat naši psychiku. Při použití správných esencí může mít i podpůrné léčebné účinky. Aromaterapie je dobrým nástrojem při hledání klidu, ale stejně tak povzbuzení nebo může pomoci s koncentrací.



Obr. 01-03: Atelier Scent Roche

"Vůně oslovují nejméně část našeho mozku a naší duše." – Coco Chanel

2.2 Historie aromaterapie

Znalost vůní a jejich účinků na lidstvo sahá až do dávné minulosti. Existují důkazy o tom, že Egypťané měli rozvinutou praxi práce s vůněmi a vonnými látkami, které hrály důležitou roli v jejich kultuře, náboženských obřadech, lékařství a pohřebních rituálech. To dokládají texty nalezené na egyptských papyrech a ve zdech chrámů. Kadidlo, skořici nebo myrhu si nechávali Egypťané dovážet a platili za tyto vonné suroviny zlatem. Vůně je provázely každodenními rituály a měly pro ně nejvyšší možnou hodnotu. Další starověké civilizace používaly vonné oleje a byliny velmi podobnými způsoby. Některé kmeny čerstvé vonné rostliny vplétaly do oděvů, protože věřily, že jim rostlina zabezpečí dobrý lov, nebo její vůni přivolají lásku. K umocnění efektu využívali vítr, kterým se vůně šířila dál a intenzivněji. Vůně ze vzácných surovin byly obětovány bohyním a bohům.¹

Vůně se pojily k rituálům, během kterých jim byly přisuzovány až magické vlastnosti. Často měly ceremonie svůj záměr – očistu těla, uzdravení nebo spojení se s božstvem. Některým esencím, jimž byla přikládána nějaká moc, tyto zázračné přívlastky zůstaly. Nejlepším příkladem toho je kadidlo, které nadále zůstává neodmyslitelnou součástí bohoslužeb.

Aromaterapie se zdokonalovala s časem, nejprve se rostliny čichali v takové podobě, v jaké byly nalezeny. Na egyptských freskách se objevuje symbol půlkruhu, z kterého se line kouř, což by mohlo symbolizovat pálení kadidla. Egypťané potom pokročili i s výrobou parfému tím, že rostliny „extrahovali“ v olejích.²



Obr. 04: Egypt



Obr. 05: Egypt aromaterapie

¹ CUNNINGHAM, Scott a SMOLKA, Michal. *Magical Aromatherapy: The Power of Scent*. 2018. Fontána (Dobra & Fontána), 1989. ISBN 978-80-7336-922-4.

² CUNNINGHAM, Scott a SMOLKA, Michal. *Magical Aromatherapy: The Power of Scent*. 2018. Fontána (Dobra & Fontána), 1989. ISBN 978-80-7336-922-4.

2.3 Aromaterapeutické metody uvolňování vůní

- **Bytový parfém** – vůně se vstříkne ze sprejového aplikátoru ve formě mlhy přímo do prostoru, nebo je v otevřené nádobě s dřevěnými tyčinkami a volně se odpařuje do vzduchu
- **Vonná svíčka** – vonný vosk, vůně je aktivována zapálením svíčky
- **Vonné tyčinky, papírky, vykuřovadla** – zapálením objektu, jeho doutnáním, prostupuje do prostoru vonný dým, velmi intenzivní
- **Aromalampa** – čajová svíčka ohřívá nádobu s esenciálním olejem či voskem, uvolňuje vůni až několik hodin
- **Sonický difuzér** – využívá ultrazvukové vibrace k rozptýlení esenciálních olejů a vody do vzduchu ve formě jemné mlhy, zvlhčuje vzduch, nutnost zapojení do elektrické sítě

2.4 Vlivy na absorpci a uvolňování vůní

Materiály reagují různě na kontakt s vůněmi či pachy. Koncentrace vonné látky a její viskozita hrají klíčovou roli v tomto procesu. Tyto faktory ovlivňují, jak dobře se vůně absorbuje do materiálu a jak rychle se z něj následně uvolňuje. Obecně platí, že porézní materiály, podobně jako lidská kůže, jsou schopny lépe absorbovat a postupně uvolňovat aromatické látky.

Voda, alkohol a oleje jsou běžně používaná rozpouštědla v parfémovém průmyslu, ale každé z nich má specifické vlastnosti, které ovlivňují vůni. Směsi ředěné vodou mohou být méně trvanlivé, protože se voda rychle odpařuje, což může vést k menší stabilitě vůně. U vodou ředěných směsí je nutné dodat navíc i konzervant, kvůli vysokému riziku množení bakterií. Většina parfémů je ředěna alkoholem, například čistým ethanolem, který pomáhá stabilizovat a prodlužovat dobu trvání vůně. Parfémy na olejové bázi mají zase výbornou přilnavost a pomalu se odpařují, můžou mít tedy dlouhotrvající účinek.³

2.5 Vhodnost a charakteristika materiálu pro přenos vůně

Pro výběr správného materiálu pro předmět, který má podpořit šíření vůně v prostoru, jsou zásadní jeho vlastnosti. Volba materiálu se odvíjí podle zvolené metody terapie. Pokud má být sám materiál nosičem vůně, je nutné ho vybírat na základě jeho schopnosti absorpce a udržení vůně. Porézní materiály, jako je dřevo, bavlna nebo papír, jsou často preferované pro svou schopnost absorbovat vůni a udržet ji po delší dobu. Tyto materiály dokážou pohlcovat molekuly vonných látek a uvolňovat je postupně do okolí, což vede k dlouhotrvajícímu a pomalu se uvolňujícímu aroma. Na druhé straně hladké a neabsorbující materiály, jako je sklo nebo kov, jsou vhodné pro manipulaci s vonnými látkami, jejich skladování nebo části difuzéru, kde je jejich nepropustnost žádoucí.

³ RUSOVÁ, Anna. *Příprava a aplikace parfémů: Výuková opora pro základní a střední školy*. Bakalářská práce. Brno: Masarykova univerzita, 2021.

Zadání, které vyplývá ze spolupráce se Scent Roche, mě nasměřovalo k tomu vybrat materiály z obou skupin, tedy ty, které vůně pohlcují a uvolňují, a spolu tak i ty, které je neabsorbují. Na podnět od Kateřiny, která měla představu s vějíři, jsem zkoumala materiály, které jsou tradičně pro jejich výrobu využívány.

Kontaktovala jsem doktorku Blanku Tomkovou, zabývající se analýzou textilních kompozitů na fakultě textilní TUL, která mi doporučila v případě používání textilu paropropustné, a zároveň voděodolné materiály. Tyto vlastnosti mají například filtrační materiály.

Papír je v parfumerii využíván hojně, například při testování vůní. Silnější kartony napuštěné vonnými směsí jsou například používány pro odpuzení hmyzu, nebo v podobě vůní do auta – tvarově nejznámější provedení je stromeček.

Testovací pásky, odborně zvané „mouillette“ se vážou na parfumérský průmysl, který má velkou tradici ve Francii. Složení těchto speciálních pásek bývá často výrobním tajemstvím, jedním ze specializovaných výrobců je například francouzská značka Scentis. Firma vyrábí na zakázku i testery v exkluzivním provedení. Premiové značky skrze neotřelý design těchto papírků komunikují se zákazníky. Na základě druhu použití společnost Scentis navrhuje vhodná řešení. Některé papírky mají i sklady, nebo reliéf, i malé detaily jako pouzdro na testovací proužek ze skelného papíru dokážou díky své struktuře uchovat vůni na testeru po ještě delší dobu.⁴



Obr. 06-08: Scentis, neobvyklé testovací papírky

Další materiál, který je spojen s výrobou vějířů, je **dřevo**. Z některých druhů dřevin jsou získávány vonné esence, které se používají jako základ pro výrobu parfémů. Mezi tyto dřeviny patří například santalové dřevo, cedr, borovice nebo růžové dřevo. Tyto vonné látky jsou různými metodami extrahovány. V aromaterapii jsou dřeviny také využívány v jejich přírodní formě. Například dřívka stromu Palo santo se používají podobně jako kadidlo, jejich zapálením uvolňují aromatický dým, který provoní prostor. Borovicové nebo ratanové dřevo

⁴ FESSALONIKA, Dariia. *Zákulisi* voničího papíru: Znalost testovacích papírků od společnosti Scentis. Online. 2023. Dostupné z: <https://www.fragrantica.cz/news/Zakulisi-voniciho-papiru-Znalost-testovach-papirku-od-spolecnosti-Scentis-1917.html>.

má využití v aromaterapii i pro přenos vůně do prostoru, nejčastěji v podobě špejlí, skrze které se pomalu uvolňuje bytový parfém z otevřené nádoby.



Obr. 09: Vůně – dřevo



Obr. 10: Oleje – dřevo



Obr. 11: Palo santo

Vhodné vlastnosti pro šíření vůní má ale také například **sádra**. Jsou z ní vyráběny dekorativní předměty, na které se přímo aplikuje éterický olej, nebo se prodávají již napuštěné visačky určené k provonění prádla do šatních skříní.

Napuštění předmětů vůněmi má dlouhodobou tradici. Egypťané rituálně pomazávali sochy vonnými mastmi, Římané měli oblibu v kameninových pohárech napuštěných vonnou směsí. Římané využívali vůně v tak velké míře, že dokonce panovala obava, že by vonné zdroje došly, proto začala vznikat nařízení, která omezovala použití některých cenných aromat.⁵

Na základě sortimentu, který Scent Roche nabízí, jsem se rozhodla jako další materiál využít **kov**. Mosaz je kovový materiál známý svou vysokou odolností a trvanlivostí, což z něj činí ideální volbu pro části produktů, u kterých je žádoucí nepropustnost a odolnost vůči vnějším vlivům. Je esteticky atraktivní, a její zpracování je poměrně snadno dostupné. Vycházím i z tradice, mosaz je používána pro výrobu kadidelnic. Inspiraci čerpám i z egyptské kultury, pro kterou je zlatavá barva ikonická.

Při manipulaci s kvalitními vonnými směsí je doporučováno, aby byly vůně nejlépe uchovávány ve skleněných nádobách, které jsou dobře utěsněné. **Sklo** je neutrální materiál, což znamená, že nepřidává žádné dodatečné vůně nebo se z něj neuvolňují chemikálie do vůně, která je v něm uložena, což je důležité pro zachování autentičnosti vůně. Sklo lze navíc snadno čistit, což dovoluje jeho znovupoužití. Ekologický aspekt produktu je stále aktuálnějším tématem dnešní doby.⁶

2.6 Analýza trhu

Aromaterapeutické pomůcky mají velké zastoupení na trhu, každá z výše uvedených typů aromaterapie je nabízena na trhu v několika provedeních. Je

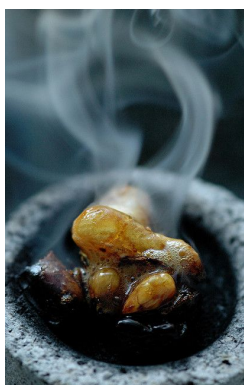
⁵ CUNNINGHAM, Scott a SMOLKA, Michal. *Magical Aromatherapy: The Power of Scent*. 2018. Fontána (Dobra & Fontána), 1989. ISBN 978-80-7336-922-4.

⁶ Xavier. *Perfume Glass Bottles Wholesale: Unveiling the Essence of Fragrance Packaging*. Online. 2023. Dostupné z: <https://medium.com/@fangxiang0421/perfume-glass-bottles-wholesale-unveiling-the-essence-of-fragrance-packaging-4958c335ed41>.

obvyklé, že se v jednotlivých kategoriích design často opakuje, někdy je to dané tím, že tuto vizuální podobu udává princip, na kterém uvolňování vůně funguje. Zkoumala jsem používané materiály a tvary. Produkty, které nějakým způsobem vybočují z řady jsem zařadila do inspirace také. Některé aromaterapeutické produkty, jako jsou například vůně do auta, jsem záměrně vynechala, z důvodu, že jsou dle mého názoru velmi vzdálené od zadání, které vzniklo ze spolupráce se Scent Roche. U jednotlivých terapií jsem se zaměřila na manipulaci s produktem, dobu, po kterou je vůně uvolňována a rizika, která se pojí s některými uvedenými metodami.

Kadidelnice

Při vykuřování kadidla je potřebná nádoba, která je odolná vůči vyšším teplotám, do té se vsype vrstva písku, na kterou se položí rozpálený uhlík, teprve na takto připravený podklad se přidá kadidlo. Kadidlo je ztvrdlá pryskyřice, která má po sklizni podobu malých krystalů. Nádoby, určené pro vykuřování kadidla, jsou vyráběny z kamene, slitin mědi, nebo keramiky. Při církevních obřadech bývá kovová kadidelnice zavěšena na řetízkové konstrukci. Při ceremonii se s ní chodí a houpavým pohybem se rozptyluje vůně. Tento princip pohybování s vonnou látkou mě inspiroval. Tvar vychází nejčastěji z půlkruhové misky, některé kadidelnice jsou velmi zdobné. Zdobnost bývá přejata z Orientu. U pálení vykuřovadel je nutno dbát na bezpečnost, délka terapie bývá nanejvýš 20 minut, často je nezbytné prostory následně vyvětrat. Přítomnost člověka, kvůli riziku požáru, je vyžadována až do úplného uhašení.



Obr. 12: Kadidlo



Obr. 13: Kadidelnice



Obr. 14: Ceremonie



Obr. 15: Závěsný princip

Aroma lampa

Další voňavý rituál, který navozuje příjemnou atmosféru, představuje aroma lampa. Princip je jednoduchý, čajová svíčka ohřívá vonné esence, které jsou umístěné v nádobce nad ní, ty se pomalu vypařují do prostoru. Tato metoda je osvědčená, světlo svíčky navíc působí romantickým dojmem. Na trhu je aromalampa bohatě zastoupená, materiály využívané na tento typ produktu jsou keramika, sklo a kovy. Odolnost vůči vyšším teplotám je nezbytná i v tomto případě. Co se týče designu, jsou dané pevné mantinely, zdroj ohřevu je vždy pod

nádobkou, kde jsou vonné směsi, materiály a tvarová řešení mají tím pádem své limity. Některé produkty jsou inspirovány například laboratorními pomůckami, jiné jsou pojaty více výtvarně. Tato metoda je vhodná pro používání i na několik hodin, je ale i zde nezbytná přítomnost člověka, kvůli nebezpečí vzniku požáru. Výhoda, kterou aroma lampa nabízí, je snadná měnitelnost vonných látek. Dá se tedy s touto metodou hezky pracovat a směsi si volit dle aktuálních potřeb.



Obr. 16: Lampa kov



Obr.17: Lampa keramika



Obr. 18: Lampa sklo

Sonický difuzér

Difuzéry s technologií ultrazvukové vibrace se dnes těší velké oblibě. Vůně formou mlhy prostupuje do místnosti a zároveň vzduch zvlhčuje. Klady této metody jsou podobné jako u aromalampy, což je možnost si měnit vonné esence podle aktuální nálady. Na rozdíl od klasické aromalampy zde není zdroj svíčka, provoz přístroje je závislý na zapojení do elektrické sítě, některé však fungují i na baterie. Touto metodou se může vůně uvolňovat až několik hodin. Některé přístroje se vypínají automaticky ve chvíli, kdy dojde tekutina v zásobníku, což je z hlediska bezpečnosti výhodou. Nevýhodu vidím v tom, že je nutné mít přístroj v blízkosti el. zásuvky, dále může být někdy nežádoucí obytné prostory až příliš zvlhčovat kvůli riziku vzniku plísní. Materiály používané k výrobě sonických difuzérů jsou odolné plasty, sklo nebo keramika. Princip umožňuje i trochu volnější tvarování, co se designu týče, je však nutné počítat s nádržkou na vodu a snadnou manipulací s ní. Obvykle se tato metoda propojuje se světelnými efekty.



Obr. 19: Světelný difuzér



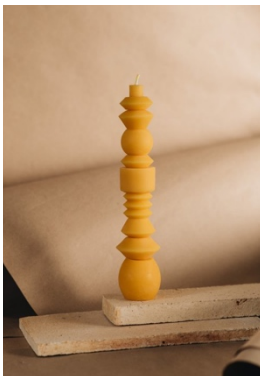
Obr. 20: Difuzér válec



Obr. 21: Difuzér struktura

Vonné svíčky, tyčinky

Tyto tradiční způsoby aromaterapie mají na trhu bohaté zastoupení produktů. Svíčky lze samostatně odlévat do forem a tvarovat přímo vosk, nebo jsou nabízeny v nádobách, ty jsou nejčastěji skleněné a keramické. Vzhledem k tomu, že při aktivaci vůně dochází ke kontaktu s ohněm, je důležité dbát na bezpečnost a je nezbytná lidská přítomnost během hoření svíčky nebo tyčinky. Délka terapie je závislá na době hoření svíčky nebo tyčinky. Design se u těchto metod propisuje do tvarů svíček, nádob a stojanů na svíčky/ tyčinky.



Obr. 22: Apiformy



Obr. 23: Calabrun



Obr.24: Incense stojánek

Bytový parfém

Vůně jsou nabízeny ve dvou variantách. První z možností je flakon se sprejovým aplikátorem, který se do prostoru obyčejně vstříkne. Délka provonění je závislá na několika aspektech – například intenzita vonné směsi, velikost místnosti nebo množství vstříknuté tekutiny. Druhou možností této aplikace je bytový parfém, uvolňující vůni skrz dřevěné tyčinky, které jsou ponořeny do tekutiny. U této varianty je zajištěno permanentní provonění místnosti – tedy dokud parfém nevyprchá úplně. Tento typ bývá používán zejména v místnostech jako předsíň, obývací pokoj, nebo často v hygienických zařízeních. Design flakónu bývá u bytových sprejů minimalistický, u varianty s dřevěnými tyčinkami je žádoucí, aby měla nádoba zúžené hrdlo, aby nedocházelo k rychlému odpařování směsi.

Flakony bývají vyrobeny ze skla, někdy plastové u lacinějších výrobců. Difuzéry s tyčinkami bývají ze skla a keramiky, materiál ponořený do parfému je nejčastěji ratanové a borovicové dřevo a někdy i sádrové odlitky (Obr. 28).



Obr. 25: Borovicová tyčka



Obr. 26: Tyčinky ratan



Obr. 27: Design dřívěk



Obr. 28: Sádra



Obr. 29: Balza laserovaná



Obr. 30: Dřevěné uhlí

Experimentální design a aromaterapie

Existují i neobvyklá řešení, která kombinují prvky různých metod aromaterapie. Některé objekty propojují šíření vůně s pohybovými principy, například rotační káča (Obr. 31).

Další vybraný obrázek představuje koncept umělkyně Charline Ronzon-Jaricot, která navrhla objekt pro uchování vzpomínek skrze vůně (Obr. 32). Předmět je navržen pro použití v moment, který si chcete zapamatovat-vůně se ze skleněného kapátka napouští do sádrového oblázku, ten si můžete schovat a vrátet se k němu.⁷

⁷ TREGGIDEN, Katie. Charline Ronzon-Jaricot designs glass apparatus to capture olfactory memories. Online. Dezeen. 2015, s. 1. Dostupné z: <https://www.dezeen.com/2015/01/26/charline-ronzon-jaricot-evanescence-glass-apparatus-scent-olfactory-memories/>.

Muzeum vůní v Paříži vystavuje vůně jako exponáty (Obr. 33). Vůně i v tomto případě komunikují skrze hmotu. Způsob interakce v muzeích parfémů může být různý. Dalším příkladem je muzeum vůní v Dubaji (Obr. 34). Inhalace vůně i v krátkém čase může přivodit silný zážitek, nebo může vyvolat vzpomínku, která může být spojena s nějakým místem nebo osobou.



Obr. 31: Princip s káčou



Obr. 32: Charline Ronzon-Jaricot, koncept



Obr. 33: Le grande Musee du Parfum, Paris



Obr. 34: Perfume house, Dubaj

2.7 Scent Roche vizuální podoba

Aktuální kolekce Kateřiny Šantrochové zahrnuje ručně foukané flakony, které jsou nabízeny v několika barevných variantách (Obr. 35). Víčko nádoby je pojaté jako sochařská díla. Líbí se mi kontrast dokonalého skla s organickým tvarem. Autorkou je Elis Monsport. Parfém se aplikuje skleněnou tyčinkou, tento způsob nanášení byl používán před sprejovými aplikátory. Dále jsou v kolekci nabízeny i vonné vázy od stejné designerky (Obr. 36), které esteticky vycházejí z principu jako flakony, materiál tvořící přechod mezi přírodninou a sklem je mosaz. Vonná váza funguje tak, že se na samotnou přírodninu aplikuje vůně, dřevo opálené speciální japonskou technikou ji pak pozvolna uvolňuje.



Obr. 35: Elis Monsport, ručně foukané flakony



Obr. 36: Vonné vázy



Obr. 37: Minimalistický flakon



Obr. 38: Ilustrace M. Jirátová



Obr. 39: Aromalampa J. Pollág

Kromě ručně vyráběných kousků je možné si parfém odnést v levnější alternativě, tu představují minimalistické válcové flakony, které mají na rozdíl od ručně foukaných flakónů sprejový aplikátor (Obr. 37). Obalový materiál zdobí etikety od ilustrátorky Mariany Jirátové. Její jedinečný styl dodává značce

osobitost, na ilustracích se objevují hlavně ženské motivy společně s šelmami. (Obr. 38)

Zlaté prvky se objevují i na detailech dalších produktů. Designer Jakub Pollág pro Scent Roche navrhl aromalampu, která kombinuje sklo různých barev a mosaz. Lampa je pojata jako umělecké dílo (Obr. 39).

Ráda bych vyzdvihla, že Kateřina dbá i na ekologii. Klienti mají možnost si opakovaně doplňovat flakóny, které již zakoupili. Tento přístup šetří nejen planetu, ale i zákaznickou peněženku. Zároveň mi dává smysl vyrobit produkt, který lze znovu používat, z kvalitních materiálů lokálně v Česku. Pořizovací cena se pak může zdát trochu vyšší, ale zákaznickou motivaci vidím v neomezeném počtu cyklů použití. Vzhledem k tomu, že jsou samotné suroviny pro výrobu parfémů nákladné, je vhodné tak i produkty prezentovat. Myslím si, že propojení unikátních vůní s designem a ruční výrobou je způsob, který se Kateřině vyplácí.



Obr. 40: Vstup do ateliéru



Obr. 41: Římsa nad krbem

Ateliér Scent Roche je přímo u Pražského hradu na Novém Světě, v domě Jana Švankmajera. Celé místo má krásnou atmosféru. Prostory parfumerka sdílí se šperkařkou tvořící pod jménem Dick Wolf. Jejich společný showroom je plný uměleckých předmětů, na každém kousku je vidět, že je to originál. Kromě výrobků samotných autorek prostory zdobí dekorace a nábytek, ze kterých je také cítit jedinečnost.

2.8 Dotazník

Během analytické části mého výzkumu jsem provedla menší šetření, které mělo za cíl zjistit preference a praktiky uživatelů aromaterapie. Zajímalo mě zejména, které metody jsou mezi uživateli nejrozšířenější a jak o vůních smýšlejí. Dále jsem zjišťovala, jak je klíčová estetika při nákupu aromaterapeutických

produktů. Dotazník jsem pojala čistě jako doplňující část analýzy, kterou jsem si chtěla ověřit, že je používání aromaterapie běžnou metodou ke zlepšení psychické pohody.

Ve výsledku se do ankety zapojilo 48 účastníků. Mezi respondenty byla hlavně věková skupina mých vrstevníků (osoby ve věku 20-30 let), název dotazníku nejspíš přitáhl pozornost spíše u žen, vzorek je tedy genderově nevyvážený, tyto skutečnosti mohou zkreslovat výsledky průzkumu.

Výsledné hodnoty mi potvrdily, že téměř všichni respondenti mají nějaké zkušenosti s aromaterapií. Z odpovědí vyplynulo, že nejvíce využívanou metodou terapie jsou jednoznačně vonné svíčky, za nimi jsou s nepatrným rozdílem bytové parfémy/difuzéry a aromalampa.

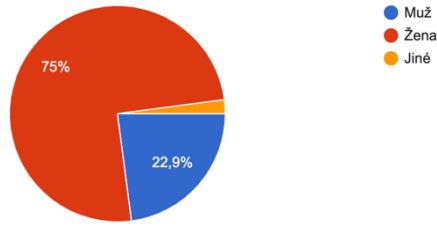
V otázkách týkajících se zamyšlení nad účinky vůní většina odpověděla, že pocítují pozitivní vliv aromat na jejich mysl, více jak 41 % dotazovaných potom vědomě volí vůně na základě jejich účinků. Pravidelně aromaterapii praktikuje 54,2 % respondentů, 14,6 % příležitostně a ostatní uvedli, že spíše nevyužívají.

Na otázku, zda rozhoduje estetika při výběru produktů odpovědělo bezmála 80 % účastníků, že ano. Pro zajímavost jsem se dotazovala i na to, jestli by si vonné produkty koupili i přes internet, aniž by měli s konkrétním předmětem předchozí zkušenost. Zde uvedla polovina dotazovaných, že ano. Na základě toho se domnívám, že by při výběru rozhodovala opět hlavně estetika, následně popis produktu, recenze, nebo přímé doporučení od přátel. Samozřejmě by hrála roli i paměť a představivost, protože přibližně tušíme, jak která aroma voní.

Níže jsou přiloženy výsledky ankety, jsou to vybrané otázky, kde se výrazněji projevil nějaký trend, který může být inspirativní pro tuto práci.

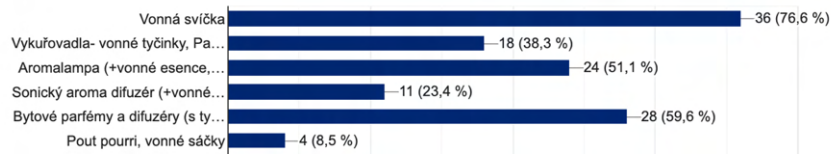
Jsem:

48 odpovědí



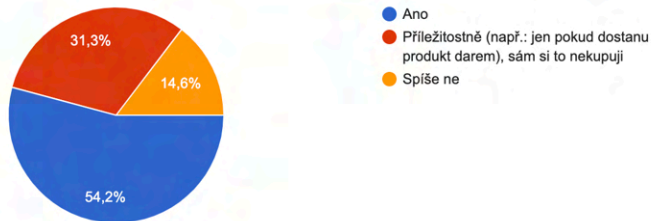
Využíváš některé z uvedených metod aromaterapie? Vyber, které:

47 odpovědí



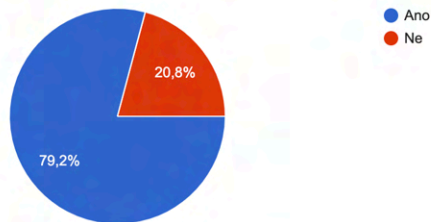
Praktikuješ některou z uvedených metod pravidelně? (např.: opakovaně si kupuješ vonné svíčky/bytový parfém, nebo využíváš aromalampu)

48 odpovědí



Všimáš si, že ti nějaké vůně zlepšují náladu, nebo na tebe mají nějaký pozitivní vliv?

48 odpovědí



Je pro tebe zásadní při koupi aromaterapeutických produktů jejich estetická stránka?

48 odpovědí



Obr. 42-46: Výsledky ankety

3. Výstup analýzy a formulace vize

3.1 Vyhodnocení a shrnutí analýzy

Vůně mají prokazatelný vliv na naši mysl, což je hlavním důvodem, proč lidstvo využívá účinky vonných látek již po staletí. Aromaterapie, tedy vědomé využívání vonných látek, je považována za alternativní metodu léčby. Od primitivní formy inhalace látky v přírodě lidé tento obor přeměnili do disciplíny chemie. Některé suroviny byly velmi drahé a nebyly dostupné všem. Dnes je to ovšem jinak, vonné látky jsou nejčastěji syntetické, což je učinilo dostupnějšími, vedle nich se ale i nadále používají látky čistě přírodního původu.

Při ponoru do problematiky okolo vůní jsem se dozvěděla některá zajímavá fakta z historie, jak lidé přemýšleli o fungování vůní. Zejména mě zaujalo, že některé kmeny pracovaly s větrem jako s aktivátorem uvolnění vůně. Dále jsem si uvědomila, jak náročný proces předchází k získání některých vonných látek, proto si myslím, že je vhodné s nimi tak i nakládat. V této fázi zkoumání jsem zjistila, že práce s vůněmi je velmi složité odvětví, vůně reagují odlišně na jednotlivé materiály a je nutné s tím počítat. Snažila jsem se pochopit, co ovlivňuje jejich chování, to se odvíjí podle samotného složení vůní, jinak se chová vůně na olejovité bázi a jinak ředěná alkoholem. Pokud chceme, aby nám vůně na nějakém materiálu ulpěla déle, musíme volit takový materiál, který je porézní, vhodné jsou pro tyto účely papír, dřevo nebo například sádra.

V analytické části jsem si také rozebrala způsoby aromaterapie, které jsou nejčastěji využívány v domácnostech. Nad jednotlivými metodami jsem se zamyslela z hlediska produktového designu, zajímalo mě zejména tvarosloví produktů v jednotlivých kategoriích, to bývá zásadně ovlivněno principem, na kterém funguje uvolňování vůní. Pozastavila jsem se nad projekty, kde je práce s vůněmi něčím netradiční. Odvážnější způsoby jsou na trhu obecně zastoupeny méně, spíše se produkty zpracovávají konvenčně, jenom se odlišují tvarováním a některými detaily.

Podrobně jsem se v rešerši zaměřila i na značku Scent Roche, protože je produkt návrhem pro rozšíření kolekce interiérových vůní. Podívala jsem se na existující produkty a rozebrala si hlavně jejich estetickou stránku, na kterou se pokusím něčím navázat. Na druhou stranu mi při práci nechala Kateřina i hodně svobody, proto není nutné se řídit vzory aktuálních produktů nijak pevně.

V poslední řadě analytické části jsem se věnovala dotazníku, který jsem rozšířila hlavně mezi své vrstevníky prostřednictvím internetu. Z dotazníku se mi potvrdilo, že většina respondentů má nějaké zkušenosti s aromaterapií, dokonce téměř polovina o vonných látkách přemýšlí v kontextu s jejich účinky. Výsledky používaných metod naznačují, že většina dotazovaných využívá více metod ze způsobů aromaterapie. Nejčteněji využívaná praktika aromaterapie je vonná

svíčka, další oblíbenou metodou jsou bytové parfémy společně s aromalampou, alespoň tak to uvedli účastníci ankety.

3.2 Cílová skupina

Aromaterapeutické předměty jsou rozšířeny nejen v domácnostech, ale jsou například využívány ve veřejných prostorách – v rekreačních a kulturních zařízeních. Některé značky se skrze vůně reprezentují, například v podobě vlastních parfémů, nebo právě skrze interiérové vůně, které jsou cítit na jejich pobočkách.

V závislosti na cílovém umístění produktu od něj mají potenciální uživatelé nějaká očekávání. Samozřejmě budou mít menší estetické nároky na produkt, který se umístí na toaletu, a jiné na předmět, který bude na očích například v předsíni nebo hale. Jak jsem již v úvodu trochu nastínila, ráda bych předmět pojala jako dekoraci, která zaujme lidské oko a dovoluje nějakou interakci, tím pádem bych ho situovala na viditelná místa, kde bude mít i funkci bytového doplňku.

Vzhledem k tomu, že už má značka Scent Roche vybudované nějaké jméno a cílí na určitý typ zákazníků, snažím se téma uchopit s respektem k tomu. Líbí se mi aktuální způsob možnosti znovu doplnění flakónů, proto bych na tuto myšlenku ráda navázala. Myslím si, že potenciální klienti jsou lidé, kteří podporují lokální značky a vyhledávají originalitu. Často hledají nějaké specifické vůně, které nenalezli v běžně rozšířených parfumeriích. Niche parfémy jsou unikátní svou skladbou esencí, dokážou velice věrně napodobit atmosféru venkova, nebo přenést na vzdálená místa, kde je cítit slaný vzduch oceánu a mořské řasy. Cílová skupina je ochotná dát za produkt i vyšší částku, vůně jim přináší radost, a kromě toho je zde navíc přidána i estetická hodnota, která je na první pohled patrná.

Interiérové vůně bych ráda navrhla v dostupnější variantě, jako je tomu u parfémových flakónů, a vedle toho ve variantě, která bude pojednána více umělecky, ta by byla nabízena o cenovou kategorii výš.

Jak se ukázalo z dotazníků, a co mi sama Kateřina potvrdila, vyhledávají ji zejména ženy, to až v 90 % případů. I tento fakt je třeba brát v potaz, obecně možná aromaterapeutické produkty nakupují více ženy. Tím nechci dělat nějaké větší závěry, ale v případě značky Scent Roche to lze považovat za jednoznačný trend. Osobně si nemyslím, že by to v tomto konkrétním případě mělo nějak ovlivnit vizuální podobu předmětu.

3.3 Definování cílů

Cílem je navrhnout produkt, který bude určen k aromaterapii v interiéru. Inspirovat se existujícími metodami, ale zkusit s nimi experimentovat a zjistit,

jestli je prostor pro inovaci, nebo jsou osvědčené způsoby přeci jen nejvhodnějším řešením.

Návrh produktu je konkrétně pro značku **Scent Roche**, která mi poskytne vonné směsi, které jsou určeny do interiéru. Vůně jsou namíchány z kvalitních ingrediencí a cílem projektu je podpořit jejich uvolňování v prostoru. Vycházet budu tedy zejména z principů pro manipulaci s vůněmi, které jsou nabízeny buď ve sprejích, nebo jako bytové difuzéry, které známe nejčastěji v podobě nádoby s ratanovými tyčinkami. Výhodou těchto metod je, že se během jejich užívání nemanipuluje s ohněm, zároveň obě varianty poskytují dlouhotrvající efekt.

Dalším mým osobním cílem je si během diplomního projektu vyzkoušet práci s **materiály** a technologiemi, se kterými jsem se během studia nestihla seznámit. Těším se, že si i prakticky zažiji některé postupy, které znám jen z teorie. Vzhledem k tomu, že budu používat i velmi specifické materiály, pokusím se s nimi při navrhování zacházet citlivě, tak jak si to daný materiál bude žádat. Myslím si, že mě může práce obohatit a dát mi cenné zkušenosti, i proto jsem se rozhodla vydat se cestou experimentu s materiály.

Součástí praktické části budou také pokusy s vonnými látkami, kterými ověřím funkčnost návrhu. S vůněmi experimentuji už delší dobu, to je také důvod, proč jsem zabrouzdala do této disciplíny a provázala ji s designem.

Výsledný návrh by měl být produkt, který dobře plní funkční stránku, tedy uvolňuje vůni, dále má přidanou estetickou hodnotu a odlišuje se od produktů, které jsou aktuálně dostupné na trhu. Inovace by měla spočívat v interakci s předmětem, která by mohla pomoci cirkulaci vůní v prostoru.

Inspiraci budu čerpat i z historických přístupů k aromaterapii, které se od dnešních metod trochu liší. Dalším zdrojem inspirace mi budou přírodní jevy a principy fyziky. Právě hlubší porozumění přírodním procesům mi může pomoci přijít s inovativním řešením v moderní aromaterapii.

Při výrobě prototypu nebudu primárně řešit výrobní cenu, je pravděpodobné, že by byly materiály buď pozměněny nebo technologicky zpracovány jinak, pokud by byl produkt vyráběn v sérii. Při výrobě je to standartní věc, že se cena produktu odvíjí podle počtu vyrobených kusů, s narůstajícím počtem vyrobených kusů obvykle cena za kus klesá. V závěru se zkusím v procesu vrátit zpět na začátek a zamyslet se nad tím, jak by mohl být produkt vyráběn v sérii, jaké materiálové řešení by bylo vhodné a odhadnout přibližnou cenu za jeden kus v minisérii. Také zkusím posoudit, jestli má koncept budoucnost, nebo je vhodné najít jiná řešení, ať už z důvodu zjištění nějakých nedostatků v návrhu, nebo z ekonomického hlediska.

4. Proces navrhování

4.1 Koncept

Téma diplomové práce je východiskem z rozhovoru s Kateřinou, se kterou jsme se setkaly ve chvíli, kdy jsem ještě neměla ponětí, co budu zpracovávat za námět v rámci absolventské práce, jen jsem věděla, že by se mi líbilo navrhovat něco, co je spjaté se světem vůní. Byla jsem ráda, že si na mě Kateřina udělala čas a mohly jsme osobně probrat, jaké jsou možnosti propojení světů vůní s produktovým designem. Nedávalo smysl zpracovávat něco, co už je nyní v nabídce Scent Roche a dobře to funguje, proto jsme udělaly první brainstorming, abychom zjistily, kde je prostor pro nové nápady.

Idea Kateřiny byla původně taková, že bych navrhla vějíře, které by se prodávaly společně s bytovým parfémem. Nejběžněji se totiž interiérový parfém vstříkne do prostoru, do vzduchu. V místnosti je potom cítit po dobu několika desítek minut. Délka a intenzita provonění je ovlivněna mnoha faktory – koncentrace vůně, vstříknuté množství, velikost místnosti. Mít předmět, na kterém vůně zůstane déle, je efektivní způsob, jak prodloužit a zintenzivnit její účinek v interiéru. Tento koncept by mohl být nejen funkční, ale mohl by mít navíc i estetickou hodnotu.



Obr. 47: Skica

Na tento nápad jsem chtěla navázat, proto jsem zpočátku hledala inspiraci u výroby vějířů. Předtím jsem si na internetu udělala rešerši, abych zjistila, zda už podobné nápady nejsou zpracované a dostupné na trhu. Kombinaci bytových parfémů s vějíři jsem neobjevila, ale samotná myšlenka aplikace vůně na předmět už byla několikrát zpracována. Některé spreje jsou konkrétně určeny k provonění ložního prádla. Nejvíce se vybranému konceptu asi blížil set parfému se zdobnou třásní, která je určena k zavěšení na kliku u dveří. Zde se mi líbila myšlenka využití pohybového momentu s otevíráním dveří, u materiálového zpracování si však nejsem jistá, jestli je v tomto konkrétním případě vhodný pro uvolnění vůně.

Víření vzduchu za účelem šíření vůně je součástí některých rituálů, jak jsem zjistila při důkladnějším hledání. Přímo využití vějířů pro aromaterapeutické účely je spjato s metodou vykuřování. Šamanská peroutka, nástroj z peří, je využívána k rozdmýchání dýmu a jeho směřování při vykuřování šalvěje, nebo jiných vykuřovadel. Perutě představují v duchovním světě sílu, proto je pro šamany podoba těchto peroutek zásadní. Tento typ vějíře je používán pouze při rituálu k ovládnutí dýmu, peroutka není využívána přímo jako nosič vůně.

Abych zjistila, jak funguje spojení vůně s pohybem vějíře, použila jsem pro rychlý test japonský typ vějíře. Přiložená fotografie zobrazuje konkrétně uchiwa vějíř (Obr. 49), papír/textil bývá u těchto typů přetažen přes dřevěnou kostru z bambusu, tento druh je pevný a bez skladů. Parfém Scent Roche jsem aplikovala na plochu vějíře a následně jím trochu zamávala v prostoru, což mělo očekávaný efekt. Potom mě zajímalo, jestli vůni ucítím i po několika hodinách, tentokrát bez aplikace vůně, jsem pohyb zopakovala. Zde už byla cítit vůně o něco méně ale pomocí pohybu se aktivovala. V této fázi jsem se rozhodovala, jak koncept uchopit, jestli lze vnést vlastní invenci k natolik tradičnímu předmětu jako je vějíř.



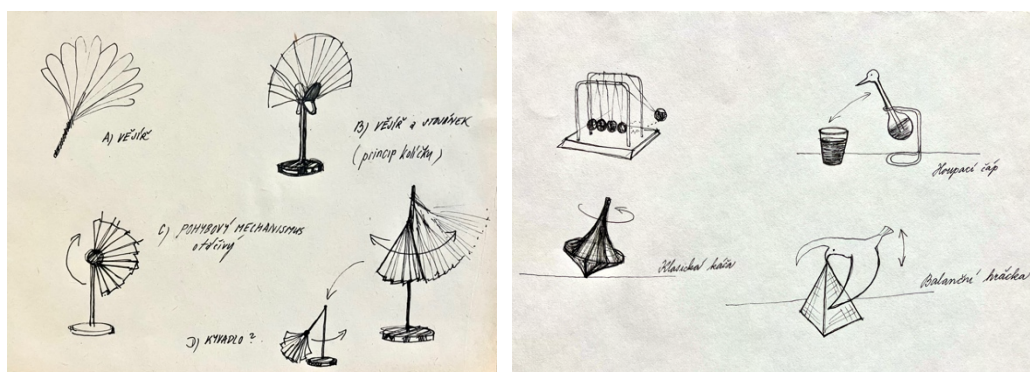
Obr. 48: Šamanská peroutka



Obr. 49: Vějíř Uchiwa

Znovu jsem začala přemýšlet nad produktem trochu v širším kontextu, jako o terapeutické pomůcce. Chtěla jsem, aby předmět zaměstnal co nejvíce smyslů. V tomto směru mě inspiroval finský designér a architekt Alvar Aalto, který ve své tvorbě široce pracuje s akustikou, haptickým vnímáním a vůněmi, a to v architektonickém rozměru. Uvažovala jsem o způsobech, jak vějíř uvést do pohybu jinak než běžnou fyzickou aktivitou ruky. Nabízelo se do návrhu zakomponovat stojánek, který by jednak objekt při nečinnosti držel v požadované

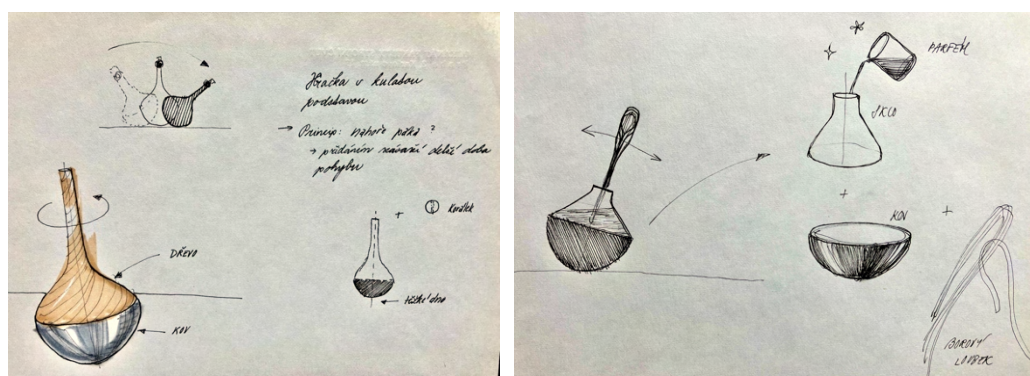
pozici, nebo by dokonce umožňoval pohyb vějíře. V této souvislosti jsem uvažovala o řešení založeném na principu ventilátoru nebo hodinovém strojků.



Obr. 50, 51: Skici

Myšlenku „strojů“ jsem však opustila velmi rychle, protože mi tato řešení přišla překombinovaná. Navíc mi tento směr koncepčně nesešel ke značce Scent Roche. Uvědomila jsem si, že jednoduchá řešení bývají často těmi nejlepšími. V aromaterapii se mnohé osvědčené metody nezměnily po staletí, protože fungují velice dobře. Proč tedy vnášet složitost tam, kde fungují jednoduché principy nejlépe?

Pracovala jsem s tím, že mám k dispozici vůně vhodné pro použití jako bytový parfém. Do návrhu jsem chtěla zakomponovat primitivní kinetický mechanismus, který by aktivoval uvolnění vůně. Rozhodla jsem se použít jednoduché mechanické energie, které se zakládají na principech fyziky. Zkoumala jsem kinetické objekty. Kinetika je dnes jedním ze směrů moderního umění, umělci vytvářejí pohyblivé sochy s použitím různých mechanismů – magnety, přírodní jevy jako je vítr, nebo za pomoci skrytých motorů. Existují různé typy pohybů, kterých lze dosáhnout i bez přidané elektrické energie. V zásadě je možné mít pohyb kyvadlový nebo rotační. Oba ze způsobů lze použít pro aktivaci vůně.



Obr. 52, 53: Skicy

Na skicích výše (Obr. 51) jsou zaznamenány různé způsoby, které mě napadaly, snažila jsem se vyjít z jednoduchých strojů. Nacházela jsem způsoby, kde je pohyb ovlivněn vyvažováním těles, nebo, kde se využívá páka. Šlo mi o to, aby délka vykonávaného pohybu byla co nejdelší, ale zároveň jsem chtěla dosáhnout

esteticky čistého tvaru. Došla jsem k závěru, že budu muset najít kompromis mezi těmito požadavky. Navíc není možné udržet předmět v pohybu po delší dobu bez přísunu energie – to by porušovalo zákon zachování energie. Pro mé účely postačí i krátce trvající pohyb, na obrázcích 52 a 53 už je zobrazen princip, ze kterého jsem se rozhodla vycházet.

4.2 Materiály

Volba materiálového zpracování je klíčová, proto je nutné při tvarovém návrhu rovnou uvažovat pouze materiály vhodné pro nakládání s vůněmi, minimálně v případě částí, které přijdou do kontaktu s tekutinou. Z analytické části jsem vydedukovala, že bude nutné skladovat vůně v kvalitním skle, popřípadě v hliníkové nádobě. Z těchto materiálů jsem vycházela při návrhu flakónu, ve kterém se budou interiérové vůně prodávat. Sklo samo o sobě nabízí velkou svobodu v tvarování a následné povrchové úpravě. Tvarová řešení skleněných flakónů jsou na trhu velmi pestrá. Nicméně, i přesto, že sklo umožňuje velkou volnost při navrhování, některé značky preferují minimalismus, který je zkrátka nadčasový a při kvalitním zpracování dokáže překvapit detaily, které mohou být patrné až při uchopení předmětu, například z jeho hmotnosti – u lepších parfémů bývá uzávěr těžký. Domnívám se, že uvedený příklad má symbolizovat, že na víčku výrobce nešetřil.

Dalším materiálem, který jsem od počátku chtěla v návrhu uplatnit je kov. Je to i z toho důvodu, že už nyní jsou některé prvky v kolekci řešené z mosazi. Nabízí se tedy pracovat s takovým kovem, který má příjemný zlatý odstín. Existuje několik kovů, které mají tento parametr, nebo se nabízejí i možnosti docílit zlatého odstínu až povrchovou úpravou. Zároveň každý z kovů nabízí jiné alternativy zpracování, proto je nutné si nejdříve určit tvar a povrchový vzhled, kterého bych chtěla docílit, na základě toho volit materiálové provedení. Postup v případě kovové části je následovný, nejdříve návrh tvaru produktu a následně opět jeho úprava s ohledem na vybraný materiál a zvolenou technologii výroby.

Pro nosič vůně, který by měl plnit funkci jejího šíření, se nabízí několik materiálových variant – papír, dřevo nebo sádra. Pokud bych se chtěla zabývat čistě jen materiály, je pravděpodobné, že bych objevila i další možnosti. Rozhodla jsem se ale odrazit od existujících funkčních konceptů. Při úvaze nad materiály mi spolužáci vnukli myšlenku prozkoumat mistry řemesel v rámci projektu Krásná práce, na kterém tento semestr pracuje ateliér Streit. Kromě ručně vyráběného papíru, keramiky a spousty dalších možností, jsem v nabídce objevila několik druhů odlišně zpracovaného dřeva. Líbila se mi myšlenka využití lokálního materiálu, případně i návaznost na nějakou tradiční metodu jeho zpracování. Nejvhodnější z materiálů, který by mohl mít ideální vlastnosti pro šíření vůně, je borový loubek. Rozhodla jsem se navázat kontakt s Milanem Macho, který

pokračuje v tradičním řemesle, kterým je v tomto případě pletení košíků z borového loubku.

4.3 Propojení funkce a materiálu

Limity jsou dané chováním vůní, návrh tvaru by měl vycházet z funkce, kterou jsem si určila, tím je možnost interakce, která prohloubí efekt vůně. Východiskem je tedy propojení kinetického mechanismu s esteticky čistým tvarem, důraz na použité materiály a vůně, které v projektu hrají prim.

Pokračovala jsem s tím, že jsem se zaměřila už na konkrétní princip, který mi dával největší smysl. Trochu jsem opustila původní myšlenku s vějíři, ale díky nim jsem k této variantě došla. Myslím si, že je to důsledkem toho, že jsem si i přes poměrně konkrétní zadání nechala otevřenou mysl novým nápadům. Koncept, který jsem se rozhodla rozvinout, propojuje prvky difuzéru s tyčinkami (princip odpařování vůně) s podstavcem, který přináší možnost interakce za účelem zvýšení intenzity vůně. Kulatá podstava vnáší možnost pohybu ze strany na stranu a zároveň i otáčivý pohyb.

Před detailnějším návrhem produktu jsem testovala samostatně princip pohybu a speciální druh dřeva, u kterého bylo potřeba zjistit, zda bude ve spojení s parfémem fungovat.

4.4 Borový loubek

V procesu navrhování jsem před řešením tvaru vyhledala materiál, který bych chtěla používat jako nosič vůně. Abych včas zjistila, jak se s materiálem pracuje a zda bude vhodnou volbou pro odpařování vonné kapaliny, vydala jsem se do Tušti, kde má dílnu pan Milan Macho.

Pletení z loubků mělo rozvinutou tradici v okolí Suchdola. Celé rodiny se věnovali splétání košů, košíků a nůší. Dnes tato tradiční metoda splétání loubku z okolí prakticky vymizela. Jedním z hlavních důvodů je náročnost, které řemeslo obnáší.

Celý proces začíná výběrem správných borovic, vhodné jsou takové, které rostou na písčítých půdách, dál nesmí mít vady jako jsou suky. Z dobře vybraných stromů se potom naštipou špalky z běle, to je obvodové dřevo. Ty se naloží do vody, kde vydrží klidně i léta. Borovice mají tu výhodu, že ve vlhku nehijí. Dále se z klátů ostrým nožem ručně štípou loubky. Nožem se oddělí jen jedno léto, a pak se tahem uloupne „proutek“. Délka takových proutků má v ideálním případě okolo 120 cm, aby se s nimi dalo dobře pracovat. Při splétání košíků se pak používá několik tlouštěk a šířek proutků.⁸

⁸ MALÝ, Jan. Milan Macho – loubkové koše. Online. 2013. Dostupné z: <https://www.modernikosikarstvi.cz/335/>.

Při převzetí loubků mi manželka Milana – Lenka Urbanová vysvětlila, jak s materiálem postupovat. Tenké proutky se před splétáním musí namáčet, ideálně přes noc, ohyb je možný jenom v jednom směru, jinak materiál praská. Při vyplétání košíků se používají dva proutky, přiložené na sebe. Materiál nemá žádný pach, ani při namáčení není nic cítit. Proto se zdá být dobrou volbou pro můj záměr.



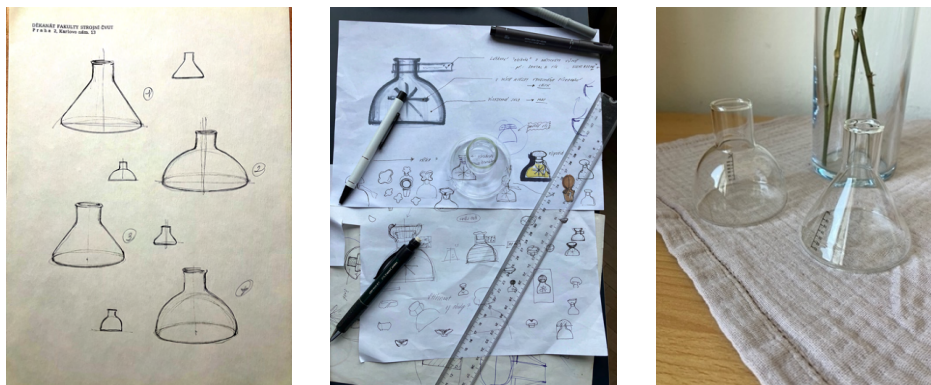
Obr. 54, 55, 56: Borový loubek

4.5 Komponenty

Aromaterapeutická pomůcka bude mít několik funkčních částí. Jednotlivé části vycházejí z čistých tvarů, nejvíce organickým tvarem bude borový loubek. Design dílčích částí se vzájemně ovlivňuje, začala jsem tedy tam, kde budu používat sklo, zde jsem vybrala již existující výrobek z ekonomických důvodů. Další části tvaruji tak, aby do sebe díly pasovaly a bylo zachováno stejné tvarosloví. Tvary jsou oblé, vycházejí z jednoduché geometrie.

Flakón

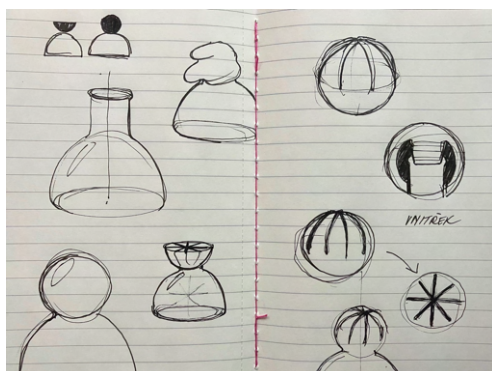
Nádoba, ve které bude parfém prodáván a skladován, jak jsem již uvedla výše – nejvhodnějším materiálem pro kontakt s vůní je sklo, které je neutrální. Skleněnou nádobu jsem se nakonec rozhodla koupit hotovou, je to díl, u kterého jsem mohla ušetřit na výrobě, hotový kus plánuji opracovat a dát mu novou tvář. Tvarové varianty jsem si stanovila předem, obsah lahvičky měl být okolo 100-150 ml. Na internetu jsem si srovnala dostupné možnosti a vybrala produkt, který odpovídal mé představě. Zvolený výrobek je původně určen do laboratoře, tudíž se jedná o kvalitní a odolný materiál.



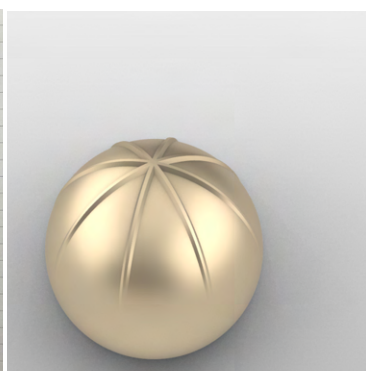
Obr. 57, 58, 59: Návrh a výběr flakónu

Víčko

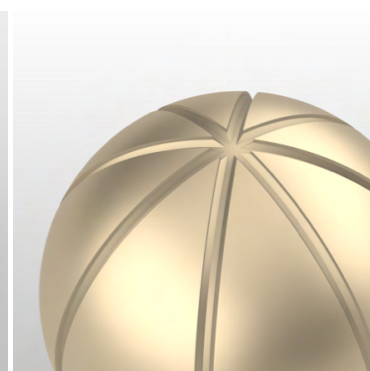
Na skleněnou nádobu přijde uzávěr, se kterým se bude produkt prodávat, víčko musí těsnit, aby mohl být parfém přenosný. Další funkce víčka je i estetická, dotváří vzhled celého flakónu. Vhodné materiály, kterými se běžně tekutiny uzavírají jsou korek, gumy, plast s výstupky, šroubovací uzávěry, někde se používají i kombinace. Tvar jsem se rozhodla nakonec pojmout minimalisticky. Opět bude kladen důraz na kontrast materiálů. Víčko jsem se rozhodla odlévat z bronzu a litiny, těsnící část vevnitř budu řešit plastem/gumou. Odlévání mi umožnilo navrhnout reliéf, který jsem umístila na vršek kulatého víčka. Hvězda plasticky vystupuje na povrch, a po stranách jde do ztracena (Obr. 61). Alternativní verze je hvězda v kontra-reliéfu (Obr. 62). Motiv hvězdy se objevuje v logu Scent Roche, proto jsem ji promítla do návrhu. Víčka jsou potřebná dohromady dvě, jedno bude mít funkci těsnícího uzávěru, druhé s otvorem je pro režim používání difuzéru, zároveň toto víčko uchytí proutky v požadované poloze.



Obr. 60: Skici



Obr. 61: Reliéf



Obr. 62: Kontra reliéf

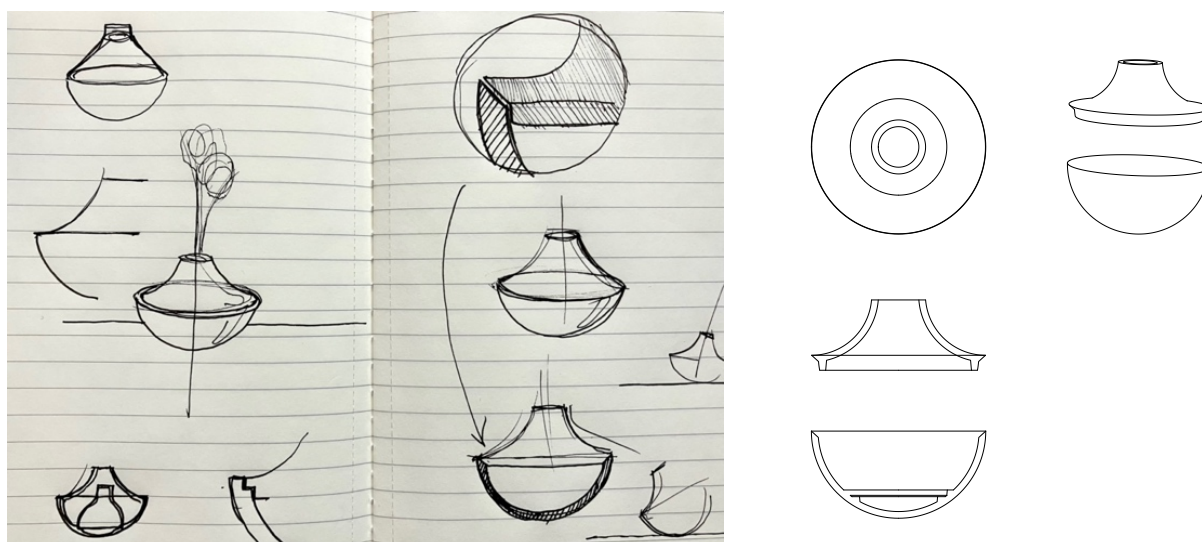
Dřevěný nosič

Do skleněné lahvičky s vonnou tekutinou přijdou konce borových loubků, kterým dám organický tvar. Do materiálu se bude vůně nasakovat a postupně se z něj uvolní do vzduchu. Tvarování loubku jsem si sice nejdřív navrhovala na papír, ale později se ukázalo, že je lepší si s materiálem hrát, zkoušet, co umožňuje.

Výstup je podrobněji zdokumentován ve fázi prototypování a testování. Tyto tři části – flakón s víčkem a borovým loubkem mohou fungovat i samostatně.

Váza

Díl, který umožňuje pohybovou interakci jsem koncipovala tak, že je to umělecký objekt, který přidává hodnotu uvedeným částem produktu. Není tedy nutné ho mít, ale je to interiérový doplněk, který činí produkt originálním. Vázu je možné používat i pokud zrovna nemáte vůni, a to například na sušené květiny. Váza se skládá ze dvou dílů. Spodní díl je polokoule, která stabilně stojí ve vyvážené poloze jako miska. Výstupky uvnitř uchycují flakón, který je v misce stabilizován v požadované poloze. Na misku jsem navrhla poklop, který tvarově plynule přechází do konvexní křivky. Ten je důležitou součástí mechanismu, jeho tíha totiž umožňuje lepší pohyblivost. Tyto dva díly do sebe elegantně zapadají. Následně se do vázy vloží proutky, které vytahují parfém z lahvičky do okolního vzduchu. V procesu navrhování jsem uvažovala, jestli do vázy nevložit akustický prvek, například, že by v misce běhala rolnička, tuto myšlenku jsem však opustila. Nakonec si myslím, že samotný materiál při pohybu bude mít nějaký zvukový doprovod, proto jsem už nic navíc nechtěla přidávat. Při přemýšlení o materiálovém provedení jsem měla od začátku velké dilema, při návrhu jsem pomýšlela na mosaz, nakonec jsem volila metodu slévání, prototyp je vyroben z materiálu litiny a bronzu, návrh je této metodě přizpůsoben. Váza sama o sobě má být terapeutickou pomůckou, měla by vybízet k interakci. Při dotyku ji uživatel rozpohybuje, váza potom hledá stabilitu kmitáním v různých směrech. Pohyb je sice trochu nevyzpytatelný, ale nehrozí zde riziko převrnutí. Při intuitivním zacházení by nemělo dojít ani ke spadnutí vázy ze stolu.



Obr. 63, 64: Návrh vázy

5. Prototypování a testování

V této diplomové práci byla část prototypování a testování klíčovou. To, jestli teorie převedená do praxe opravdu funguje, jsem si potřebovala ověřit co nejdříve a podle toho návrh upravit. Jak se ukázalo v této fázi, metoda 3D tisku toho snese hodně a výsledek se dá vždy doladit s pomocí tmelu a barev. Ovšem při využití jiných technologií je nutné myslet na různá úskalí a možné komplikace, které mohou nastat, v těchto případech už to modelářské techniky často nezachrání. Kromě toho, že je potřeba přizpůsobit návrh výrobní technologii, je také důležité narazit na šikovné řemeslníky.

Tento proces prototypování a testování pro mě byl velmi poučný a přinesl mi mnoho cenných zkušeností. Naučila jsem se pracovat s různými technologiemi, řešit problémy, které mohou během výroby nastat, a pochopila jsem, jak zásadní je spolupráce a komunikace.

5.1 Test vhodnosti materiálu

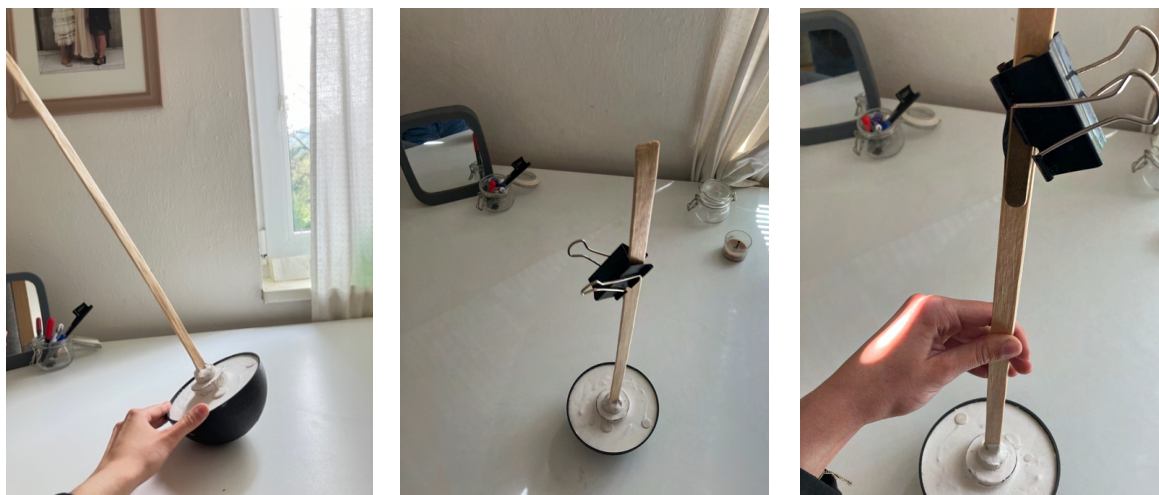
Reakce materiálů na parfém od Kateřiny jsem si vyzkoušela nejdříve na vějíři, který jsem již měla doma. První verze vůně od Kateřiny byla ředěna alkoholem, takové složení parfému se hodí pro metodu s vějíři, alkohol podtrhuje intenzitu vůně a nezanechává mastné stopy. Stejný typ parfému, tedy na alkoholové bázi, jsem nanesla i na borové loubky, se kterými jsem začala experimentovat poměrně brzy. Dřevo parfém absorbovalo bez problémů, a i po několika týdnech od nanesení bylo cítit vůní. Pokračovala jsem s tím, že jsem dřevo nechávala ponořené ve vonných směsích, nejdříve jen samotné proutky. Vůně krásně stoupala po délce loubků, proto jsem v testování pokračovala dál. Jakmile jsem loubky splétala a utahovala k sobě příliš, tekutina se v těchto místech zastavila, a nevystoupala skrze stažené místo. Nasakování mi fungovalo pouze přes řezy přímo ponořených proutků v tekutině. Také se ukázalo, že loubky o menší síle rychleji absorbují parfém a tekutinu dokážou natáhnout výš. Z těchto pokusů jsem vycházela při návrhu dřevěné části produktu. Vzhledem k délce proutků a jejich obtížnému získávání jsem se rozhodla materiál nedělit a pracovat s ním v celé délce. Při práci s borovým loubkem jsem nevycházela z košíkářských technik, materiál je krásný i v jeho surové podobě, a proto jsem nakonec došla k minimalistické variantě, která je jemná a tvarově mi zapadá ke zbytku komponentů. Do finální verze tvaru se promítl obyčejný uzel, který mě v první chvíli upoutal v dílně Milana Macho, na svazku loubků, které tak měl uskladněné.



Obr. 65, 66: Test absorpce a uvolňování vůně z materiálů

5.2 Test pohybového mechanismu

Vybraný způsob interakce vychází z jednoduchého principu. Kulatá základna dovoluje objektu ožít, to, na jak dlouho, rozhoduje právě design – výběr materiálu, tvaru a úprava povrchu. Když jsem poprvé převáděla model do fyzické podoby, odhadovala jsem, že mi bude princip nejlépe fungovat, pokud bude spodní díl těžký a využiji proutky jako páku. V případě prvního modelu jsem vyrobila 3D tištěnou „misku“, kterou jsem uprostřed zatížila broky a zalila sádrou, následně jsem si hrála s délkou šlajsky (silnější laťky). U této varianty mi nejlépe fungovalo, když jsem ještě vršek laťky zatížila, pohyby pak byly ladné. Ovšem z estetického hlediska jsem nevěděla, jak tento způsob se závažíčkem na vrchu uchopit a převést do návrhu. U této zkoušky jsem zatím nepracovala s ukotvením lahvičky na parfém a s borovým loubkem. V dalším kroku jsem si nechala vytisknout už variantu, která tvarově odpovídala mé představě (Obr. 70, 71), zde už byl i poklop uzavírající polokouli. K mému překvapení se tento model pohyboval hezky i bez přidání závaží a bez ramena vyvedeného nahoru. Výrazný rozdíl je znát, pokud na polokouli umístím svrchní část, nebo pokud se snažím rozhoupat základnu bez něj. Těžiště je faktor ovlivňující pohyb tělesa. Další podstatnou roli hraje i způsob provedení interakce, tedy to, jak objekt uvedeme do pohybu. Výrazný rozdíl způsobuje i povrch stolu, který by měl být v ideálním případě co nejhladší a nejrovnější. Vykloněním misky do strany se objekt rozpohybuje kmitavě. Tvar trochu vybízí k tomu ho roztočit jako káču, i to je možný způsob, jak ho uvést do pohybu. Při druhém způsobu je však nutné mít plochu pro manipulaci větší a provést manévr kontrolovaně, protože už vzniká větší riziko pádu.



Obr. 67, 68, 69: První prototyp mechanismu



Obr. 70, 71: Model z 3D tisku, bez povrchové úpravy

5.3 Proces výroby finálního prototypu

V této etapě jsem se věnovala dotažení prototypu do podoby blížíící se mé představě o finálním produktu. S některými materiály jsem se během této práce setkala poprvé, některé technologie jsem si v praxi dosud nevyzkoušela. Zejména mě potom potrápila váza, u které jsem přehodnocovala několikrát metodu výroby. V závěrečném stádiu práce na finálním modelu jsem se dostala do nekončící smyčky prototypování.

Začala jsem úpravou skleněného flakónu, ten jsem chtěla zmatnit. Obvyčejně se sklo zmatňuje ponorem do kyseliny fluorovodíkové, pískováním nebo leštěním. Pro účel prototypu jsem zakoupila nádobu, u které bylo navíc zapotřebí nejdříve odstranit odměrné značky. U první verze jsem tohoto vzhledu dosáhla ručním opracováním brusnými papíry v domácích podmínkách. Kyselina fluorovodíková není běžně dostupná na trhu, protože se jedná o nebezpečnou látku. Leptací pasty, které lze zakoupit pro dekorování skla, se ukázaly být nevhodné, nebylo možné s nimi dosáhnout jednotného vzhledu. Navíc laboratorní sklo je odolnější než běžné, a proto na něj tyto látky neúčinkovaly. Kdyby byl produkt vyráběn

sériově, určitě by bylo vhodné použít profesionální techniky zmatnění skla, které by zajistily konzistentní a kvalitní výsledek.



Obr. 72, 73: Úprava flakónu, prototyp víčka

Zároveň jsem zahájila výrobu vázy a víčka. Nejprve jsem zvažovala technologii kovotlačení pro výrobu vázy, což však dává smysl až pro menší série. Tento postup zahrnuje výrobu kopyta, po jehož vytvoření je sériová výroba poměrně snadná. V případě finálního prototypu jsem o výrobě přemýšlela jinak, účelem této diplomové práce je získat jeden kus, proto jsem hledala jiné cesty. Další metoda, která se zdála být vhodná, bylo soustružení, zde byl ale problém cena za materiál-kulatínu (bronz či mosaz), kvůli velkému průměru vázy. Bylo by možné použít levnější materiál-hliník, který je snadno obrobitelný, ale po estetické stránce mi nevyhovoval. Nakonec jsme při konzultacích ve škole usoudili, že by mohl být produkt vyroben sléváním.

Tvar jsem předem konzultovala se slévárenským mistrem ze strojní fakulty na ČVUT. U obou částí, vázy i víčka, jsem začala tím, že jsem si požadovaný tvar vymodelovala ve 3D programu Rhinoceros, následně jsem díly nechala vytisknout na 3D tiskárně. Po vytištění bylo nutné modely zbrousit a vyzkoušet, zda do sebe všechny komponenty pasují, jestli jsem se nedopustila nepřesnosti. Pokračovala jsem tím, že jsem díly ještě perfektně zatmelila. Na větší nerovnosti jsem použila dvousložkový polyesterový tmel a následně jsem ještě dokončila úpravu akrylovým tmelem ve spreji pro docílení hladkého jednotného povrchu. Opět jsem vyzkoušela, zda vše pasuje a funguje, v případě vázy, zda stojí rovně a funkci interakce.



Obr. 74, 75, 76: Úprava 3D tisku



Obr. 77, 78, 79: Výroba formy

Forma pro odlévání byla v případě vázy téměř obdobná jako odlitek, dva díly se zvlášť zaformovaly do dvoudílných forem, pro docílení lepšího výsledku jsem při druhém pokusu odlévání navrhla ještě dva pomocné přípravky. V případě víčka bylo potřebné vyrobít i jaderník – formu pro jádro. Celkově jsem na víčko vyrobila čtyři díly pro zaformování. U drobného uzávěru jsem si byla vědoma, že je reliéf pro metodu odlévání do pískové formy velmi detailní, proto jsem od začátku počítala i s variantou, že se odlitek nemusí povést. Současně jsem tedy vyrobila i plastový model, který v případě neúspěchu u kovu použiji. Dál bych případně ještě zvážila, zda model neodlít z epoxidu či jiných materiálů, které by mohly být také vizuálně atraktivní.

Celý proces odlévání jsem měla možnost detailně sledovat, dokonce jsem si vyzkoušela manipulaci s nástroji pro výrobu forem. Pro vytvoření pískových forem jsme využívaly tři druhy písku s různými vlastnostmi. Nejběžnější směs obsahovala grafit, vodu, bentonit a křemičitý písek. Pro dosažení hladšího povrchu jsme dále používali červený olejový písek, který jsme aplikovali kolem modelu. Na jádro, které musí být pevnější kvůli další manipulaci, jsme používali písek, který během několika hodin vytvrdne, následně bylo možné vzít vytvarované jádro

i do ruky a přenést do zbytku formy. Připravené formy mají vtokový kanál, kudy se roztavený kov vlévá dovnitř a pro přístup vzduchu ještě kanálky, které se umísťují v závislosti na velikosti modelu.

Sama jsem se přesvědčila o tom, že metoda slévání není jednoduchá. Až samotný odlitek odhalí, kde se v procesu staly chyby. Podstatné je mít v první řadě správně zpracovaný návrh, kde se musí předem promyslet, jak model zaformovat. Na první verzi modelu pro odlévání jsem odladila detaily. Minimální úhel úkosu pro vyjmutí modelu z pískové formy jsou 3 stupně, ale pro jistější výsledek je lepší volit úhel 5 stupňů.

Prvně jsem se spojila se slévárnou na fakultě strojní na ČVUT, kde jsme odlévali z bronzu i litiny. Nedařilo se nám ale dosáhnout perfektního odlitku vázy ani po sérii pokusů. Za to vznikly originální kousky, které jsou industriálnějšího charakteru. I tyto pokusy pro mě však byly poučné a plánuji jejich výsledky vystavit. Celou expozici potom zkusím pojmout jako zaznamenání cesty k finálnímu prototypu. Výsledky, včetně testu povrchové úpravy, jsou na přiložených fotografiích. Bronzový odlitek má nerovnosti zejména ve vnitřní části a okolo místa spoje, které jsou viditelné při spasování dílů do sebe.



Obr 80–85: Výsledky odlévání z bronzu, a test povrchové úpravy, fakulta strojní na ČVUT

Odlitky uzávěrů se vydařily, měla jsem obavu, že bude motiv pro technologii slévání do pískové formy moc titěrný. Na obrázcích je zachycen proces výroby forem, vlevo na fotografii je připravené jádro a dvoudílný model pro zaformování.

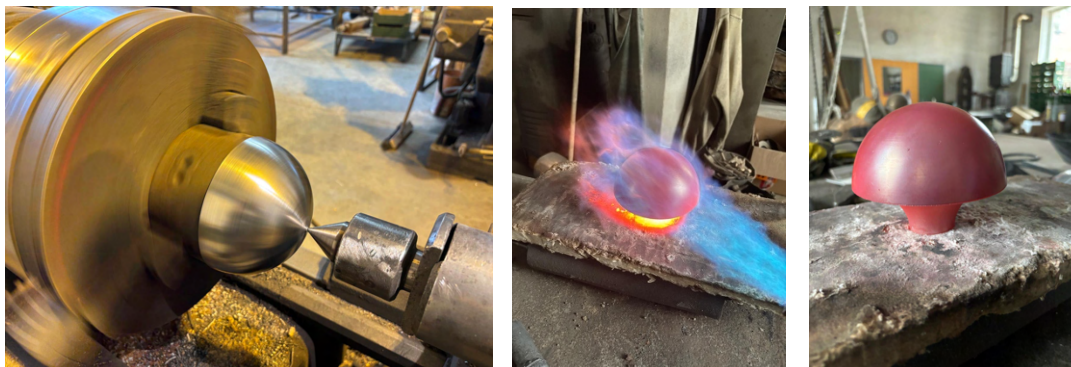
S výsledným prototypem vázy jsem chtěla dojít co nejdál a pokusit se mít do sebe zapadající díly perfektní. Proto jsem se rozhodla oslovit uměleckého slévače Aleše Svojitku, který je mistrem řemesla. Nejdříve jsme společně zoptimalizovali model z 3D tisku. Následně se spustil znovu proces samotného slévání. Ve Staré Huti se odlévá historickou technikou, významnou roli hraje typ používané peci, množství tavné směsi a její složení. Podstatné jsou potom i pomocné přípravky, které slévač předem promýšlí.



Obr. 86-91: Proces slévání, Stará Huť, Aleš Svojitka

Povrchová úprava je v případě kovových částí pojata rozdílně, než jsem původně zamýšlela. Rozhodla jsem se primárně docílit dokonalého tvaru, kterého mi pan Aleš Svojitka pomohl dosáhnout v litinovém provedení. Poklop jsem se rozhodla ponechat se strukturou, která je přirozenou součástí při slévání do písku, s vyleštěným detailem v zúžené části. Spodní polokouli bylo třeba ještě opracovat na soustruhu, aby byl povrch perfektní. Abych dosáhla jednotného vzhledu, obě části jsem ještě následně nechala patinovat (Obr. 93, 94). Bronzová varianta,

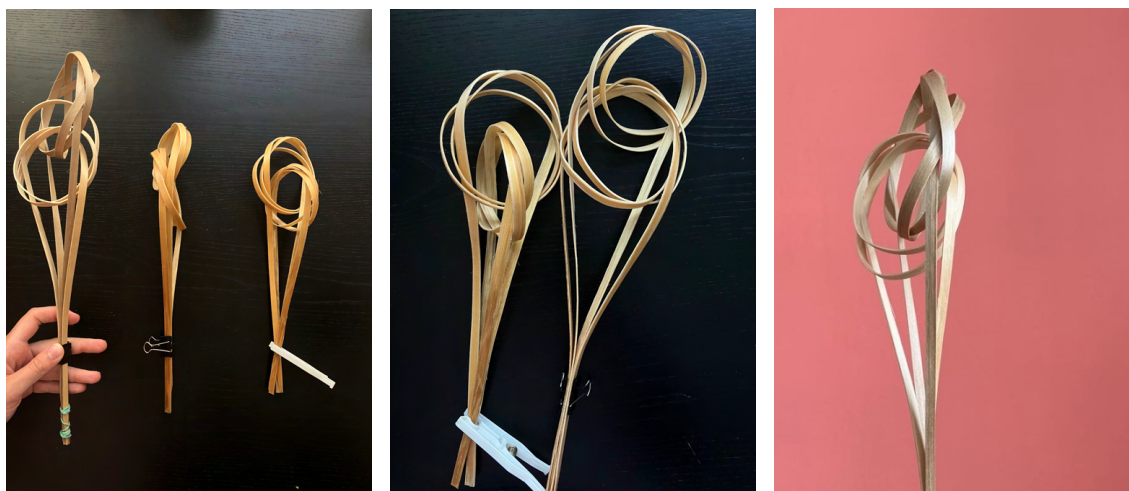
odlívána na ČVUT, nedosahuje takových kvalit jako odlitek z litiny. Je to ovlivněno mnoha faktory a následnou povrchovou úpravou, která také není jednoduchá.



Obr. 92, 93, 94: Opracování odlitků, Stará Huť

Dalším komponentem je těsnící část víčka, která bude pro účel prototypu vytištěna na 3D tiskárně z materiálu TPU, který má dobrou pevnost a pružnost. Jedna část přijde zespodu na víčko, které jsem vyrobila sléváním. Dalším typem víčka je to, které se vymění ve chvíli, kdy se flakon umístí do balanční vázy. Zde je nutné mít otvor pro loubkové nosiče, ale zároveň také těsnění po stranách, aby při pohybu kapalina nevyšplouchla. K tomu by nemělo dojít, nádoba nebude plněna po okraj. S tím jsem v návrhu od začátku počítala, objem tekutiny bude 100ml a objem nádoby je lehce přes 150ml. Třetí částí, kterou jsem navrhla pro cenově dostupnější variantu bez vázy, je víčko s otvorem pro dřevěné proutky, motiv hvězdy je do víčka vyřezán, čímž vznikl otvor.

Posledním prvkem návrhu jsou tvarované loubky. Postup výroby byl následovný, 120 cm dlouhé užší proutky jsem nechala přes noc namočené ve vodní lázni, poté se dalo s loubkem pracovat. Jeho chování bych připodobnila k proužku tvrdšího papíru, jen s tím rozdílem, že materiál dovoluje ohyb pouze v jednom směru. Tvar je spletený ze dvou proutků, sám o sobě drží, jen ve spodní části musí být zajištěn, aby konce držely u sebe.



Obr. 95, 96, 97: Finální tvarování loubku

6. Výsledný návrh

6.1 Popis produktu

Výsledkem diplomové práce je aromaterapeutická pomůcka, která byla navržena pro značku Scent Roche. Navázala jsem na aktuální kolekci tím, že jsem produkt pojala jako umělecký kousek, doplněk do domácnosti. Výsledný návrh má dvě finální provedení. Jedna verze je moje pojetí bytového difuzéru, kde jsem místo špejlí použila speciální dřevo – borový loubek, které má vynikající vlastnosti pro šíření interiérového parfému. Materiálem a jeho tvarováním se odlišuji od aktuálně nabízených produktů této kategorie na trhu. Flakon a jeho uzávěr mají harmonický tvar, který i samostatně splňuje mou představu o esteticky čistém produktu. Rozšířením této verze vzniká aromaterapeutická hračka. Stejná nádoba se vloží do kovové „vázy“, která dovoluje interakci. Její kulatá základna umožňuje kmitavý a otáčivý pohyb celého objektu. Tím se rozpoutá reakce molekul v tekutině, které následně pracují a zintenzivňují vůni v prostoru. Kromě toho je tato hra s předmětem záležitostí pro odreagování a zastavení se. Nadechování vůně má mít příjemný účinek na mysl. Princip by měl fungovat, je to stejný princip jako když se například degustuje víno, obvykle se zatočí sklenicí a následně se vyhodnocuje jeho vůně. S difuzéry by se mělo manipulovat také, například otočením ratanových špejlí. Chtěla jsem pohybový princip zakomponovat do návrhu tak, aby funkce měla zároveň i estetickou kvalitu. Výsledný návrh spojuje hravost s materiály a smyslovým vnímáním.

6.2 Prodej

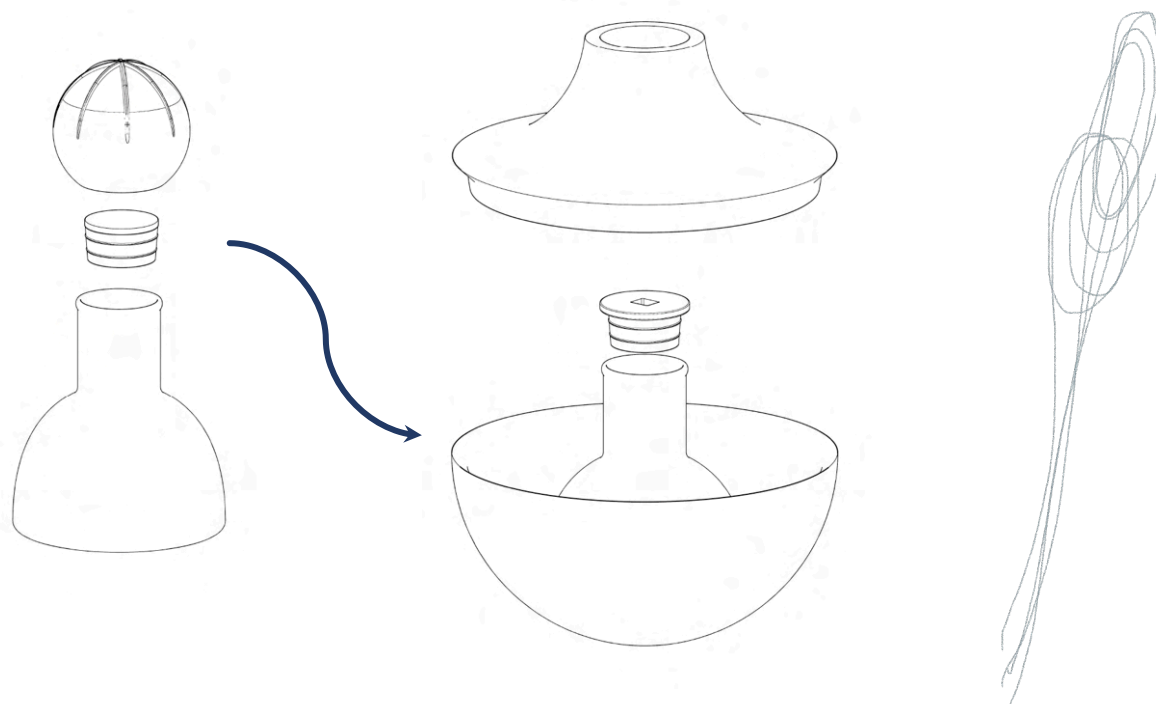
Set jedna zahrnuje flakon s vůní, s odnímatelným těsnícím uzávěrem, který je ukryt pod uzávěrem s reliéfem hvězdy a vytvarovaný loubek. Těsnící uzávěr se odstraní před použitím produktu v domácnosti. **Set dva** zahrnuje stejný flakón opatřený víčkem s reliéfem, dále dřevěný komponent, dvě části vázy, a víčko navržené pro použití parfému v interiéru.

Obě varianty by byly zabaleny zvlášť v kazetě, měly by být zabaleny ekologicky šetrně, jenom s použitím nezbytně nutného obalového materiálu, v aktuální chvíli jsem kvůli problému s výrobou kovové části neměla čas vyladit takové detaily, jako je právě balení výrobku. Myslím si, že nejvhodnějším řešením je použití kartonu, ve kterém by mohly být vyřezány přesné otvory pro umístění jednotlivých částí setu. V ideálním případě bych volila i recyklované materiály. Přebal kartonu by mohl být z lepšího papíru se strukturou. Použití obalového materiálu je v případě skleněné části nezbytný, dřevěné proutky z důvodu bezpečnějšího převozu je také potřeba opatřit proti poškození, proto si myslím, že je nejlepší variantou společný obal. Alternativním řešením by mohl být i obal pouze z jednoho kusu silnějšího papíru, který by tvořil krabičku, a zároveň vnitřní

strukturu, která by pevně ukotvila flakon. Na obrázcích 98 a 99 jsou zobrazeny obě varianty setů.



Obr. 98: SET 1



Obr. 99: SET 2

6.3 Použití parfému

U finálního produktu počítám s použitím parfému, který bude ředěn alkoholem a dipropylenem glykolem. Alkohol směs zintenzivní a dipropylen glykol ji učiní viskóznější a nebude docházet k příliš rychlému odparu. Složení tekutiny je důležité, pokud by se totiž použil jako rozpouštědlo samotný alkohol, parfém by vyprchal za krátkou dobu, což je u otevřených bytových difuzérů nežádoucí. Esence – vonné složky budou přírodního původu. Namíchané vůně budou mít příběh, který se chystám ještě přiblížit v doprovodném portfoliu s grafikou. Pro účel diplomové práce by měly vzniknout dvě interiérové vůně.

6.4 Materiálové provedení

Finální návrh zahrnuje flakón vyrobený ze skla s matným povrchem, který by byl při sériové výrobě chemicky leptán. Uzávěr jsem u prototypu vyřešila 3D tiskem z TPU, který funguje na principu špuntu. Těsnící část z gumy je odnímatelná, na ni přijde perforované víčko, které plní estetickou funkci a při používání vůně uchycuje loubky. Vnější víčko je z kovu – litiny/bronz. Pro umístění flakónu do vázy jsem navrhla dílek, který nebude viditelný, tvar vychází hlavně z funkce. Tento uzávěr pouze utěsňuje lahvičku a jeho otvor uchycuje dřevěnou část.

Další díl jsem pracovně nazvala váza, původně měla být vyrobena z mosazi, nakonec jsem však tvar odlévala z litiny, která bude ponechána ve své barvě. Váza se skládá ze dvou částí, spodní díl je polokoule a uzavírá ji odnímatelný poklop, který plynule přechází z polokoule do konvexní křivky. Ve spodní části základny jsou zevnitř výstupky pro umístění flakónu, které budou pogumovány kvůli kontaktu se sklem. Spodní díl by měl mít dokonalý povrch, aby se mohl dobře odvalovat po ploše, na kterou bude umístěn.

Vůni z flakónu absorbují borové loubky, které jsou organicky tvarované, ty ji následně uvolňují do okolního vzduchu. Celkem je tvar navržen ze dvou proutků, které jsou vzájemně propletené.

6.5 Ekologie

Značka Scent Roche je založena na filozofii, kde nejde o konzumní odbyt produktů. Už nyní je možnost nechávat si opakovaně doplnit flakón, motivací je navíc cena, která je při doplnění značně snížena.

Na tuto možnost jsem navázala i u bytových parfémů, myslím si, že by mohly být také opakovaně plnitelné. Pokud by chtěl klient vyzkoušet i jinou vůni, není problém flakon vyčistit alkoholem. V takovém případě by potom stačilo vyměnit pouze borové loubky za nové. Nebo při znovupoužití proutků v kombinaci s jiným parfémem může vzniknout i zajímavá variace vůní. Záleží potom na uživateli, zda bude chtít zkoušet experimentovat.

Způsob s doplňováním se mi jeví do budoucna jako správná cesta. Dává mi potom smysl na materiálu nešetřit, pokud bude předmět uživateli nějakou dobu sloužit.



Obr. 100: Ekologie

Proces výroby jsem navrhla tak, aby byl co nejefektivnější a minimalizoval dopady na životní prostředí. Použití lokálních dodavatelů, materiálů a výrobců snižuje uhlíkovou stopu spojenou s přepravou.

Skleněný flakón může být opakovaně naplněn, což snižuje potřebu výroby nových flakónů a minimalizuje odpad. Dřevěné loubky lze po čase snadno vyměnit, aniž by bylo nutné likvidovat celý produkt. Kovové části jsou plně recyklovatelné a jejich dlouhá životnost zajišťuje, že nebudou brzy nahrazovány.

Integrace principů udržitelnosti do návrhu aromaterapeutické pomůcky pro značku Scent Roche demonstruje, že je možné vytvářet esteticky hodnotné a funkční produkty, které jsou zároveň šetrné k naší planetě.

6.6 Cena

Předchozí podkapitolou navazuji na cenu. Osobně věřím, že nemá smysl usilovat o vytvoření produktu za co nejnižší cenu. Od počátku jsem se řídila zásadami značky Scent Roche, která klade důraz na používání kvalitních a poctivých materiálů. Cena prototypu je několikanásobná, protože vyrábět cokoli kusově se ve většině případů prodraží. Při tvorbě prototypu jsem kvůli některým neúspěchům zaplatila za jeden díl několikrát. Přesto si myslím, že pokud by se výroba optimalizovala, mohla by být celková cena za výrobu jednoho produktu u levnější varianty pod 1000 Kč. Nejdražší položkou zůstává parfém, u kterého je cena závislá zejména na surovinách, které nejsou levnou záležitostí. Prodejní cena by se potom měla pohybovat u levnější varianty okolo 1600 korun, alespoň o takové částce jsme se bavily předem s Kateřinou. U varianty s vázou by cena závisela na finálně zvoleném materiálu a technologii výroby, odhaduji, že by set mohl stát okolo 4000-5000 Kč.

První výdaj za produkt by byl tedy vyšší, ale při opětovném doplnění by zákazník zaplatil již jen za cenu parfému. U setu s vázou by tedy cena za doplnění představovala zlomek původní ceny.

6.7 Cílová skupina

Značku Scent Roche vyhledávají lidé, kteří jsou ochotni si trochu připlatit za luxus. Cena niche parfémů je v porovnání s parfémů nabízených v sítích parfumerií spíše ve vyšší cenové kategorii vůní – jako jsou například ikonické Chanel No.5. Bytové parfémů by měly být naceněny o cenovou třídu níž než parfémů na tělo, přeci jen není zvykem za takové zboží dávat velké sumy. Produkt však i tak cílí na skupinu, která vyhledává exkluzivitu, protože ne každý by za vonnou dekoraci do bytu byl ochoten zaplatit cenu okolo 1500-5000 Kč. Můj návrh předkládá dvě varianty, rozšířením té první varianty o interaktivní prvek-vázu vzniká druhý set. Výrazným rozdílem je potom mezi sety cena, vzhled a možnost interakce.



Obr. 101: Hlava, tělo a srdce parfému ilustrace

6.8 Název produktu

Název značky Scent Roche má francouzský původ a znamená „vůně skály“. Toto jméno přesně vystihuje tvorbu Kateřiny. Niche parfémů nejsou jen sladké květinové vůně, ale také vůně esencí, jako je tabák, oud nebo pižmo. Při hledání názvu jsem chtěla, aby slovo vystihovalo produkt a zároveň znělo dobře ve francouzštině. Hvězdičky v logu a tvar produktu mi vnikly nápad pojmenovat produkt vulkán, protože se váza sopce zdánlivě podobá. Pro lepší znění jsem název převedla do francouzštiny, což je spíše kosmetická úprava, protože výslovnost je téměř stejná jako v češtině. Konečný název setu je tedy „Volcan“.

Z aktuálního loga používám motiv hvězdy, která tvoří reliéf na víčku. Celé logo by teoreticky bylo možné doplnit na flakon, ale do výsledného návrhu jsem to nezahrnula.

SCENT
RO— *
CHE *
*



Obr. 102: Logo

Obr. 103: Sopka

Image celé značky si zakládá na nedokonalosti, přírodninách, organičnosti a vůních, které vycházejí ze stejného principu – zvláštnosti. Niche znamená v překladu „výklenek“, vystihuje to parfémy, které jsou pojaty umělecky, kreativně s inovací. Tuto filozofii ponese i vůně namíchané do interiéru. Pro vzniklé produkty jsem nakonec propojením stávajícího loga a zjednodušením tvarů výrobků vymyslela grafickou zkratku, která by mohla být použita na přebalech. Možná by však lépe do aktuálního vizuálního stylu lépe zapadlo, kdyby i na grafice na přebalu byla vidět ruční práce, ilustrace by mohla vypadat dobře, kdyby se natiskovala ručně na papír, což by vytvořilo jemnou strukturu.



Obr.104: Grafická zkratka

6.9 Barevnost

Materiály byly ponechány v jejich přirozené barvě, čímž se zdůrazňuje jejich autentická estetika. Skleněný flakón byl zmatněn pro jemný, elegantní vzhled. Kov vyzařuje tvrdostí a industriálním stylem, drobné nedokonalosti přinášejí punkovou originalitu. Borové loubky mají jemnou texturu dřeva, po nasáknutí kapaliny lehce ztmavnou, nemají žádnou povrchovou úpravu. Komponenty z TPU jsou navrženy v průhledném provedení, aby nerušily celkový design.

6.10 Vizualizace

Na následujících obrázcích jsou vizualizace, které zobrazují 3 materiálová zpracování kovových částí. První z nich je bronz, který leštěním a kartáčováním

dosahuje nazlátlého vzhledu. Druhé zpracování představuje patinovanou litinu, která má charakteristickou kovově černou barvu. Třetí zpracování je litina, která je povrchově upravena niklováním, čímž je chráněna proti korozi a zároveň má stříbrný atraktivní vzhled. Nabídka více barevných variant se jeví jako logický krok, protože si klient může zvolit barevné provedení podle svých preferencí tak, aby produkt vynikl v prostředí, kam ho hodlá umístit.





Obr. 105-107: Vizualizace

6.11 Fotografie výsledných produktů

Včasné dokončení alespoň většiny částí produktů mi dovolilo stihnout nafotit kolekci již do diplomové práce. Doufala jsem, že vše sladím tak, abych mohla produkt přiblížit na fotografiích, obávala jsem se, že nedocílím finálního vzhledu produktu ve vizualizacích kvůli obtížnému napodobení dřevěné části, proto jsem se snažila výrobu dotáhnout v předstihu.

Je možné, že některé detaily, jako například víčko s otvorem hvězdy, ještě podlehnou nějakým úpravám, uvažuji o tom, že by tvar hvězdy byl po stranách zakončen špičkou. To už jsem ovšem nestihla zrealizovat. V následujících dnech se budu věnovat ladění detailů, ráda bych vystavila finální prototyp v podobě, se kterou budu spokojena.



Obr. 108: SET 2



Obr. 109: SET 1 a SET 2



Obr. 110



Obr. 111: Vázy v pohybu



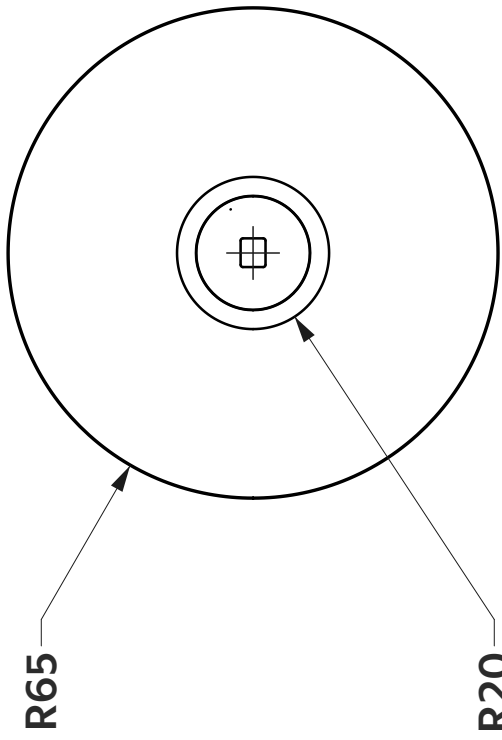
Obr. 112



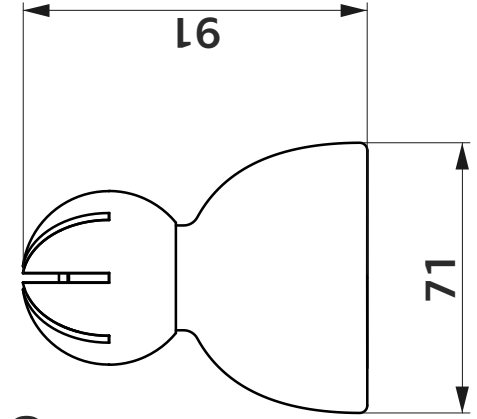
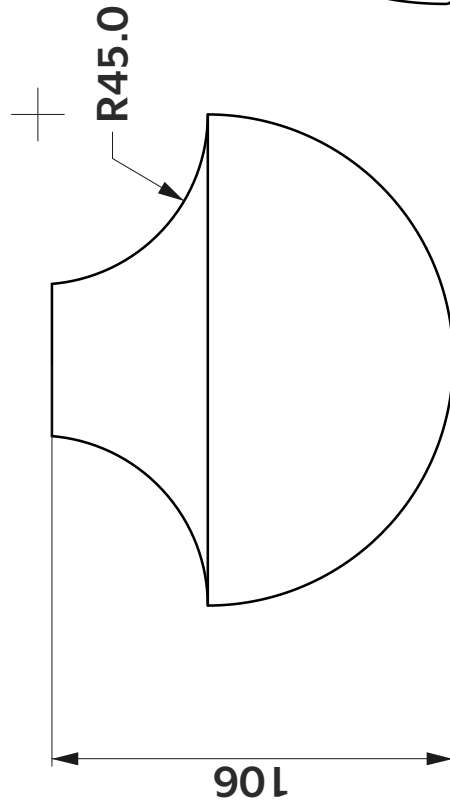
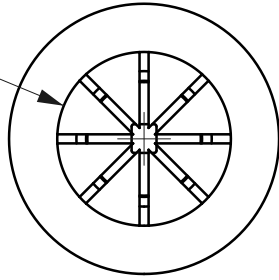
Obr. 113

7. Technická dokumentace

Výkresy se základními rozměry jsou přiloženy na dalších stránkách, dřevěnou část jsem u výkresové dokumentace vynechala, protože je vyráběna ručně a každý kus bude mít trochu rozdílné parametry.



R23



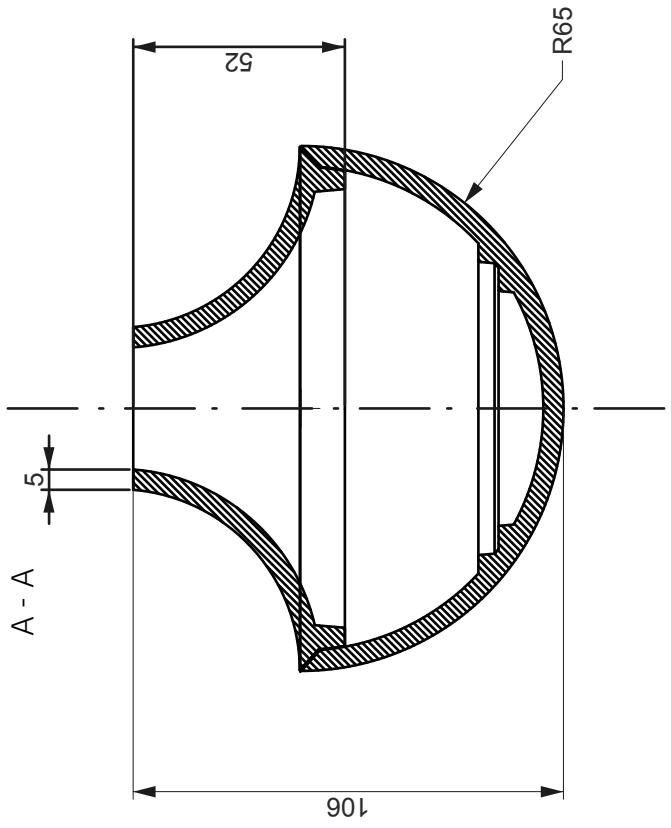
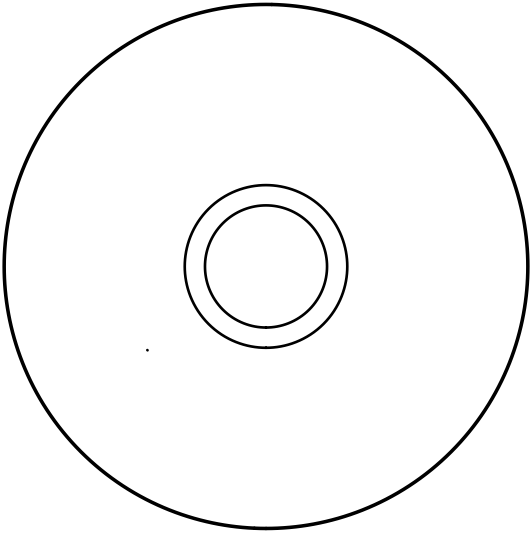
VYPRACOVAL:
ANTONIE VARJU

MATERIÁL:
KOV, SKLO, GUMA

NÁZEV:
TERAPEUTICKÁ POMŮCKA

FORMÁT:
A4

Č. VÝKRESU:
1



VYPRACOVAL:
ANTONIE VARJU

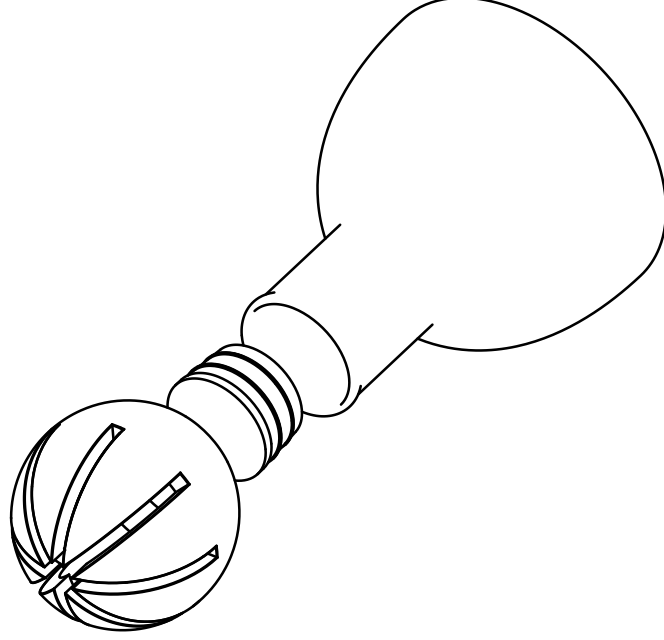
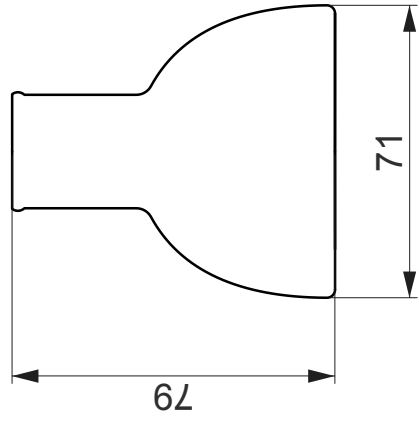
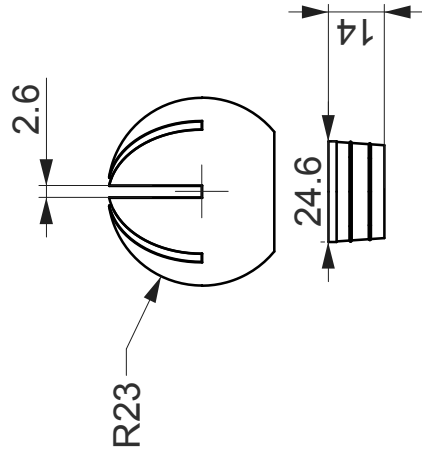
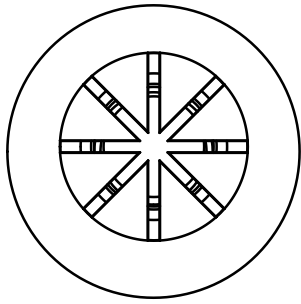
FORMÁT:
A4

MATERIÁL:
KOV

Č. VÝKRESU:

2

NÁZEV:
VÁZA



VYPRACOVAL:
ANTONIE VARJU

MATERIÁL:
KOV, SKLO, GUMA

NÁZEV:
FLAKON, SET1

FORMÁT:
A4

Č. VÝKRESU:
3

8. Závěr a reflexe

Výsledkem mého přístupu k aromaterapeutické pomůcce je produkt, který se podle mého názoru vymyká běžné nabídce na trhu. Původní nápad na zpracování vějířů, se kterým přišla zakladatelka značky Scent Roche, zásadně ovlivnil mé přemýšlení o zapojení uživatele do interakce s produktem. V analytické části jsem se zaměřila na prohloubení účinků vůně a jejího pozitivního vlivu. Mé řešení spojuje smyslové vjemy zrak, čich, hmat a sluch, což dává výslednému produktu unikátní charakter na pomezí experimentálního a uživatelského designu.

Ráda bych zdůraznila, že není snadné v této práci plně přiblížit, jak produkt interaguje se všemi smysly. Formát videa by asi lépe nastínil efekt pohybu a zvuku. Ale teprve až přímý kontakt s produktem poskytne ucelený zážitek, kterého jsem chtěla dosáhnout.

Zpočátku jsem si myslela, že největší výzvou bude najít způsob, jak propojit více smyslových vjemů v jedné pomůcce. Nakonec jsem však na řešení přišla poměrně rychle. Větší problémy se objevily až při finálním zpracování, kdy bylo náročné doladit detaily ve výsledných materiálech. Přesto mě tato práce velmi obohatila a všechny komplikace spojené s výrobou mi ukázaly, jak dlouhá cesta vede k vytvoření produktu, který není jen prototypem vyrobeným metodou 3D tisku.

Domnívám se, že tento projekt se dotýká i otázek ekologie a produktového designu. Konzumerismus dnešní doby a produkty navržené s krátkou životností mě často vedou k zamyšlení, jak by designéři mohli přispět k udržitelnější spotřebě. Lidé si nevytvářejí hlubší vztah k levným dekoracím, které jsou často jen imitací dražších materiálů a jejichž nekvalitní zpracování vede k brzkému vyhození. Během vývoje mého produktu také vzniklo značné množství odpadu, což ukazuje, jak náročný je proces vývoje produktu. Výsledek však stojí za to, protože cílem bylo vytvořit trvanlivý předmět, který bude přinášet radost každý den. Kov a sklo jsou materiály, které díky své odolnosti a dlouhé životnosti mohou přežít i několik generací. Značka Scent Roche nenutí k neustálému nakupování nových designových kousků – jakmile nějaký vlastníte, parfumerka Kateřina ho s radostí znovu naplní. To považuji za velmi smysluplnou myšlenku.

Celkově jsem spokojena s výběrem tématu a jsem ráda za podporu ze strany vedoucího a asistenta ateliéru, kteří mou volbu tématu přijali a společně se mnou hledali cesty, jak naplnit můj záměr.

Tento projekt pro mě však nekončí návrhem a výrobou produktu. Dílo bude kompletním teprve s namíchanými vůněmi, které se chystám vytvořit společně s Kateřinou v jejím ateliéru. Přiznám se, že na tuto část se těším snad ze všeho nejvíce a už nyní mám v hlavě nápady, jak konceptuálně míchání uchopit. Doufám, že se nám podaří podtrhnout vůní tuto práci. Vytváření parfémů je také

nevyzpytatelné a může se stát, že při špatném skloubení esencí směs skončí ve výlevce.

8.1 Budoucnost projektu

Tato práce vznikla navázáním spolupráce s reálnou značkou. Požadavek byl na začátku konkrétní a během semestru, který jsem věnovala diplomové práci se projekt ubral trochu jiným směrem. V určité chvíli jsme se s Kateřinou Šantrochovou domluvily, že věci necháme plynout a na konci uvidíme, jestli uvidí potenciál v mém finálním návrhu pokračovat. Já jsem za to vděčná, že mi nechala svobodu a konzultovala se mnou hlavně ty praktické věci. Teprve při osobním setkání spolu zpětně posoudíme, zda má smysl pokračovat v tomto duchu.

Tato diplomová práce vychází hlavně z mých rozhodnutí a jsem připravena na to, že to může být i slepá cesta. Je možné, že se vrátíme k papírovým vějířům, ať už z estetických nebo ekonomických důvodů. Pořád by to byla varianta, která nemá v tuto chvíli na trhu obdoby. Umím si představit i velmi obyčejnou podobu vějíře z papíru se sklady, které by také perfektně fungovaly a mohly by být hezkou dekorací v interiéru.

8.2 Celkové sebehodnocení

Pokud bych měla zhodnotit sebe a svůj přístup k práci, myslím, že mohu říct, že jsem vynaložila velké úsilí, abych dokončila produkt a mohla být se sebou spokojena. Je těžké si dát zpětnou vazbu, protože myšlenky, že bych ještě něco upravila nebo udělala jinak, mi probleskávají hlavou už nyní. Jeden semestr je asi k vypilování projektu k dokonalosti málo, protože člověk nemůže práci odložit a nechat ji „uzrát“. Rozhodnutí jsou pro mě pak někdy uspěchané, a to není pozice, ve které ráda tvořím.

V každém případě si myslím, že mi tato práce otevřela nové obzory, a i přes některé nesnáze mě celý její průběh bavil. Důkazem pozitivního vlivu aromaterapie na lidskou psychiku může být i to, že jsem různé metody aromaterapie využívala během psaní diplomové práce. Právě tyto metody mi pomohly udržet si koncentraci a tvůrčí náladu, což se pozitivně odrazilo na výsledku mé práce.

Sama se chystám v experimentování s vůněmi pokračovat a pokud se naskytne příležitost pokračovat ve spolupráci se značkou Scent Roche, bude mi ctí se toho ujmout. V takovém případě bych nejspíš zvolila jiný přístup ke spolupráci a snažila bych se primárně o splnění úkolu s dodržáním představy zadavatelky.

Velmi inspirujícím zážitkem pro mě bylo i slévání, jsem ráda, že jsem díky této práci měla individuální exkurzi ve slévárně Aleše Svojitky. Do budoucna mě láká si vyrobit touto technologií i jiné předměty.

Také jsem zjistila, že mi více vyhovuje umělečtější zaměření než technické. Baví mě zejména kreativnější a expresivnější aspekty designu, které umožňují volnější vyjádření nápadů a estetiky.

9.Zdroje

9.1 Textové zdroje

CUNNINGHAM, Scott a SMOLKA, Michal. Magical Aromatherapy: The Power of Scent. 2018. Fontána (Dobra & Fontána), 1989. ISBN 978-80-7336-922-4.

RUSOVÁ, Anna. Příprava a aplikace parfémů: Výuková opora pro základní a střední školy. Bakalářská práce. Brno: Masarykova univerzita, 2021.

FESSALONIKA, Dariia. Zákulisí vonícího papíru: Znalost testovacích papírků od společnosti Scents. Online. 2023.
Dostupné z: <https://www.fragrantica.cz/news/Zakulisi-voniciho-papiru-Znalost-testovach-papirku-od-spolecnosti-Scents-1917.html>.

Xavier. Perfume Glass Bottles Wholesale: Unveiling the Essence of Fragrance Packaging. Online. 2023.
Dostupné z: <https://medium.com/@fangxiang0421/perfume-glass-bottles-wholesale-unveiling-the-essence-of-fragrance-packaging-4958c335ed41>.

TREGGIDEN, Katie. Charline Ronzon-Jaricot designs glass apparatus to capture olfactory memories. Online. Dezeen. 2015, s. 1.
Dostupné z: <https://www.dezeen.com/2015/01/26/charline-ronzon-jaricot-evanescence-glass-apparatus-scent-olfactory-memories/>.

MALÝ, Jan. Milan Macho – loubkové koše. Online. 2013. Dostupné z: <https://www.modernikosikarstvi.cz/335/>.

9.2 Obrazové zdroje

01-03: MILATOVÁ, Žofie. Dílny: Parfumerka Kateřina Šantrochová. Online. In: Tokio Tools. 2023. Dostupné z: <https://www.tokyotools.cz/stories/dilny-parfumerka-katerina-santrochova/>.

04: Egypt parfume. Online. In: Living + Nomads. 2022. Dostupné z: <https://livingnomads.com/2022/02/what-to-buy-in-egypt/>.

05: The history of aromatherapy. Online. In: Stadler Form. 2020. Dostupné z: <https://www.stadlerform.com/en/health/aromatherapy/history-of-aromatherapy>.

06-08: Zákulisí vonícího papíru: Znalost testovacích papírků od společnosti Scents. Online. In: Fragrantica. 2023. Dostupné z: <https://www.fragrantica.cz/news/Zakulisi-voniciho-papiru-Znalost-testovach-papirku-od-spolecnosti-Scents-1917.html>.

- 09: Palo Santo Reed Diffuser. Online. In: Brooklyn Candle Studio. 2024. Dostupné z: https://brooklyncandlestudio.com/products/palo-santo-reed-diffuser?utm_source=pinterest&utm_medium=social.
- 10: Beech Wood Oil Diffuser. Online. In: Etsy. 2024. Dostupné z: <https://etsy.com/listing/1128353537/beech-wood-oil-diffuser-tall-oil>.
- 11: Palo Santo: Benefits For Your Health. Online. In: Healthnews. 2023. Dostupné z: <https://media.healthnews.com/images/featured-big/2023/03/Palo-Santo.jpg>.
- 12: Psychic incense. Online. In: Pinterest. 2023. Dostupné z: <https://cz.pinterest.com/pin/462815299204598598/>.
- 13: [kadidelnice keramika]. Online. In: Pinterest. 2023. Dostupné z: <https://i.pinimg.com/originals/27/1a/10/271a1075d0a3245f7e27843bc51a9cf7.jpg>.
- 14: SPENCER, Kevin (ed.). Online. In: Quora. 2018. Dostupné z: <https://www.quora.com/When-does-the-Catholic-Church-use-incense-Do-they-ever-use-it-in-November>. [cit. 2024-04-17].
- 15: [kadidelnice]. Online. In: Pinterest. 2023. Dostupné z: <https://i.pinimg.com/originals/27/1a/10/271a1075d0a3245f7e27843bc51a9cf7.jpg>.
- 16: [Oil burner]. Online. In: Pinterest. 2024. Dostupné z: <https://i.pinimg.com/originals/c4/1a/1f/c41a1fff3867c74974c10a5aacc34d7f.jpg>.
- 17: Akuceramics. [Oil burner ceramic]. Online. In: Pinterest. 2024. Dostupné z: <https://cz.pinterest.com/pin/748301294347849646/>
- 18: [Oil burner glass]. Online. In: Pinterest. 2024. Dostupné z: <https://i.pinimg.com/originals/49/65/d8/4965d8ffbc4d19c3cc47dac1f9257c6.jpg>.
- 19: Difuzér Lisalia. Online. In: Flexitylife. 2024. Dostupné z: <https://www.flexitylife.cz/aromalampy-a-elektricke-aroma-difuzery-2/innobiz-lisalia-classic-ultrasonicky-keramicky-aroma-difuzer-s-casovacem-vypnuti-na-plochu-do-60-m/>.

20: [humidifier]. Online. In: Pinterest. 2024. Dostupné
z: <https://i.pinimg.com/originals/c0/24/69/c024692a46b96d629ee6e318ae71e28b.jpg>.

21: Puzhen. Online. In: Pinterest. 2024. Dostupné
z: <https://cz.pinterest.com/pin/53691420541182890/>.

22: Svíčka totem WIND. Online. In: Apiformy. 2024. Dostupné
z: <http://www.apiformy.cz/skladana-svicka-totem-wind/>.

23: Calabrun. Online. In: Margaux Keller Collections. 2024. Dostupné
z: https://www.margauxkellercollections.com/products/calabrun-mistral-noir-bougie?pr__prod__strat=pinned&pr__rec__id=2d7852543&pr__rec__pid=4613190942805&pr__ref__pid=6572370362453&pr__seq=uniform.

24: Oyster Incense Holder. Online. In: Coery Ashford. 2024. Dostupné
z: <https://coreyashford.com/products/silver-oyster-incense-holder?variant=43202760147075>.

25: [wood aroma diffuser]. Online. In: Pinterest. 2024. Dostupné
z: <https://i.pinimg.com/originals/13/d2/db/13d2db8b7bcb89978f86732c46a29092.jpg>.

26: Cure j. Online. In: Pinterest. 2024. Dostupné
z: <https://cz.pinterest.com/pin/741475526171965597/>.

27: Murano – scent diffuser. Online. In: Archilovers. 2024. Dostupné
z: <https://www.archilovers.com/projects/82462/murano-scent-diffuser.html>.

28: Chando. Online. In: Shop Charlies Interiors. 2024. Dostupné
z: <https://shopcharlies.com.au/products/chandondiffuserminiforrest>.

29: Nature locale. Online. In: Gillesbelley. 2024. Dostupné
z: <https://gillesbelley.fr/projets/leaf-pour-nature-decouvertes/>.

30: ELEMENTS DIFFUSER. Online. In: Tom dixon. 2024. Dostupné
z: <https://www.tomdixon.net/en/scent-elements-water-diffuser-0-2l-scd01w.html?refSrc=8794&nosto=nosto-page-product1>.

31: Piroutte. Online. In: Matomeno. 2024. Dostupné
z: <https://matomeno.in/products/item-21869.html>.

32: Student project. Online. In: Dezeen. 2015. Dostupné z: <https://www.dezeen.com/2015/01/26/charline-ronzon-jaricot-evanescence-glass-apparatus-scent-olfactory-memories/>.

33: Le Grand Musee du Parfum in Paris. Online. In: The Jakarta Post. 2016. Dostupné z: <https://www.thejakartapost.com/life/2016/12/29/visiting-the-luxurious-but-not-elitist-le-grand-musee-du-parfum-in-paris.html>.

34: Scents of history. Online. In: The national news. 2019. Dostupné z: <https://www.thenationalnews.com/arts/scents-of-history-inside-al-shindagha-museum-s-perfume-house-1.847846>.

35-39: [Scent Roche store]. Online. In: Scent Roche. 2024. Dostupné z: <https://scentroche.com/Menu>.

40-41: DOBEŠ MOUČKOVÁ, Kristýna. [Atelier Scent Roche/ Dick Wolf]. Online. In: Ženy.cz. 2021. Dostupné z: <https://www.zeny.cz/krasa-a-moda/krasa/u-kateriny-santrochove-ve-scent-roche-jak-vznika-parfem-na-miru-8817.html>.

42–46: Autorka. Dotazník.

47-101: Archiv autorky.

102: [Scent Roche]. Online. In: Scent Roche. 2024. Dostupné z: https://freight.cargo.site/w/459/q/94/i/25aeeabf3d511c4770616a3cbcc26622cf1e38ffc723ab78d4b9460630b6e9f0/SCENT__ROCHE__LOGO__cut.png

103: [Volcano]. Online. In: Geography Revision. 2024. Dostupné z: <https://geographyrevision.co.uk/wpcontent/uploads/2020/02/Types-of-Volcanos.jpg>.

104-113: Archiv autorky.