

Výstavba sportovní infrastruktury a ekonomické modely jejich provozování

Autor: **Petr Musil, Masarykův ústav vyšších studií ČVUT v Praze**
Vedoucí práce: **Ing. Petr Fanta, Ph. D., Masarykův ústav vyšších studií v Praze**
Studijní program: **Projektové řízení inovací**
Akademický rok: **2023/2024**

Abstrakt:

Tato diplomová práce se zabývá výstavbou sportovní infrastruktury a ekonomickými modely jejich provozování. Její obsah je rozdělen do dvou částí. První část je věnována definici sportu a infrastruktury v ČR, projektovému řízení, finanční analýze a metodám hodnocení investičního projektu. Na teoretickou část navazuje praktická část, která se zabývá realizací investičního projektu na vybudování sportovní haly, jejich ekonomickými modely a možnostmi provozování. Na závěr jsou uvedeny možné návrhy a doporučení vyplývající z provedené analýzy.

Cíl práce:

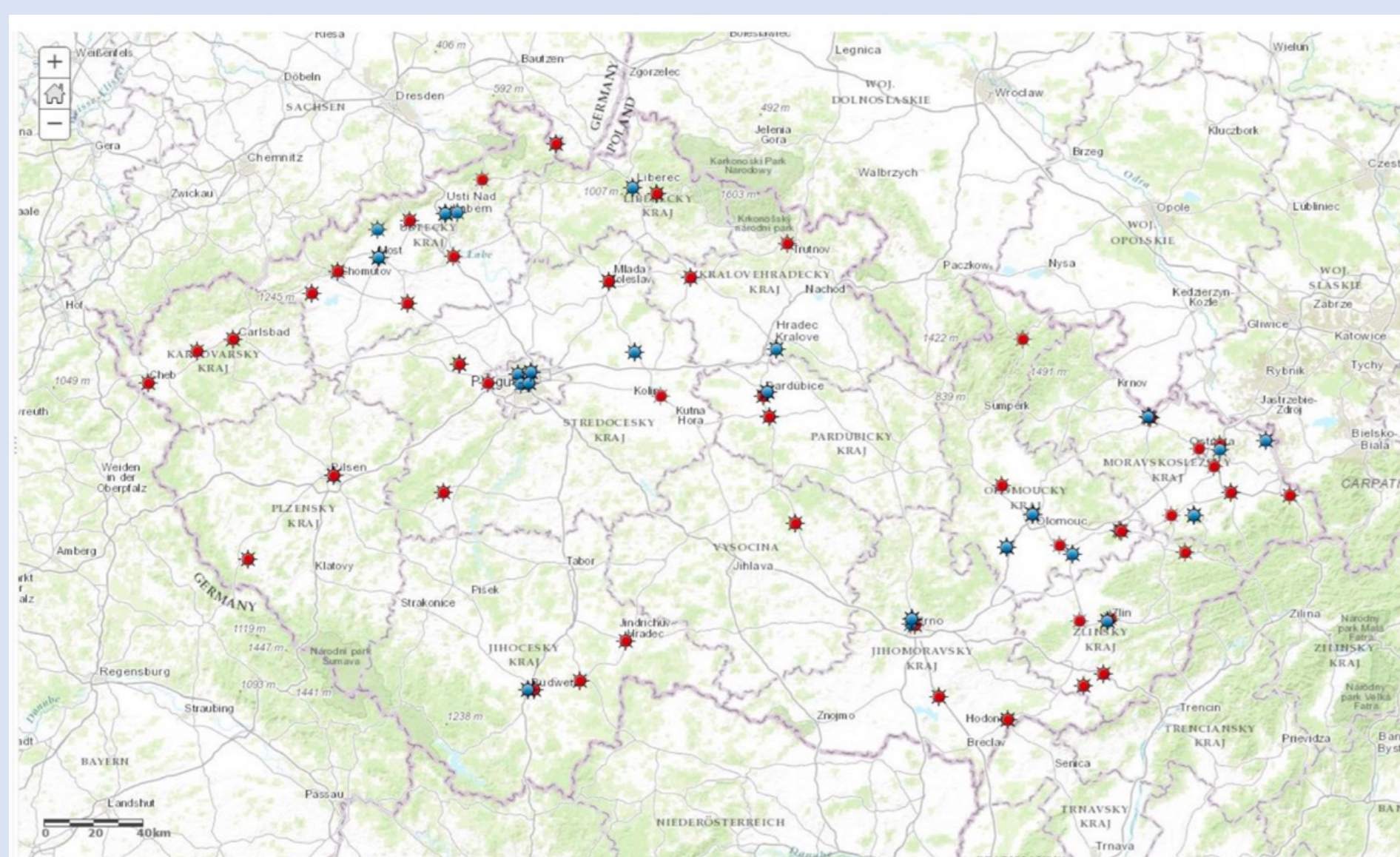
Cílem této diplomové práce bylo vytvoření ekonomických modelů provozování sportovní infrastruktury (sportovních hal) ve vazbě na investiční náklady. Tyto ekonomické modely mohou být následně interpretovány sportovním svazům a potenciálními investory (municipalitám), kteří mohou výsledky využít v rozhodovacím procesu výstavby sportovní infrastruktury v České republice.

Výnosy celkem bez DPH	63 %	86 %	100 %
Tržby ze sportovní plochy	4 097 280 Kč	5 258 176 Kč	6 555 648 Kč
Tržby z nájemného (společenské prostory)	47 400 Kč	47 400 Kč	47 400 Kč
Tržby z nájemného (občerstvení/bufet)	94 800 Kč	94 800 Kč	94 800 Kč
Výnosy celkem bez DPH	4 239 480 Kč	5 400 376 Kč	6 697 848 Kč

Výnosy celkem bez DPH při využití kapacity sportovní haly z 63 %, 86 % a 100 %
Zdroj: Vlastní zpracování

Final evaluation:

For the successful implementation of the sports hall, we would recommend municipalities to carefully analyze local needs and ensure support from sports clubs, associations and the general public who would be interested in this investment project in their locality. The municipality should also pay attention to the preparation of an investment plan for the construction of a sports hall, which can help the city, the region or the investor to make stakeholders aware of the project and can be a supportive and very important document if they apply for subsidies or loans.



Infrastruktura sportovních hal pro kapacitu 500 a 1000 diváků v ČR
Zdroj: Ing. Arch. Štěpán Vacík

Metody:

- Investiční náklady na výstavbu sportovní haly
- Provozní náklady
- Financování investičního projektu
- Rozvrh využití sportovní haly
- Cenotvorba a odhadované výnosy
- Metody hodnocení investičního projektu