

**ČESKÉ VYSOKÉ UČENÍ
TECHNICKÉ V PRAZE**

FAKULTA STAVEBNÍ

KATEDRA TECHNOLOGIE STAVEB



PŘÍLOHA C

DIPLOMOVÉ PRÁCE

**PROBLEMATIKA BETONŮ
S RECYKLOVANÝM PLNIVEM**

2024

BC. ALENA KRÁLOVÁ

**VEDOUcí DIPLOMOVÉ PRÁCE:
ING. KAREL POLÁK, PH.D.**



Ceník 2023

Betonové směsi a speciální produkty



Vybrané speciální produkty z portfolia CEMEX v České republice:

ANYLEVEL
CEMLEVEL
COMPACTON
POROFLOW
READYMALT

CEMEX Malešice s.r.o.

Teplárenská 608/11, 108 00 Praha 10 - Malešice
 IČO: 630 73 978, DIČ: CZ630 73 978

Dispečink betonárny pro objednávky dodávek:

Tel.: +420 602 663 414
 betonarna.malesice@cemex.com

Manažer kvality:

Milan Strakoš
 Tel.: +420 724 047 471
 laborator.malesice@cemex.com

Obchodní zástupce:

Zdeněk Churánek
 Tel.: +420 602 796 366
 zdenek.churanek@cemex.com

Vedoucí výroby:

Pavel Čudakov
 Tel.: +420 606 629 592
 pavel.cudakov@cemex.com



CENÍK BETONU 2023

Platný od 1. 1. 2023 (ceny v Kč za 1 m³, DPH je účtována ve výši 21 %)



Cementové zboží

KONSTRUKČNÍ BETONY podle ČSN EN 206 + A1 a ČSN P 73 2404

Pevnostní třída	Stupně vlivu prostředí	S1 D _{max} 22 mm		S3 D _{max} 22 mm		S4 D _{max} 22 mm	
		bez DPH	včetně DPH	bez DPH	včetně DPH	bez DPH	včetně DPH
C 8/10	X0	2 525	3 055	2 575	3 116	2 625	3 176
C 12/15	X0	2 690	3 255	2 740	3 315	2 790	3 376
C 16/20	X0, XC1-2	2 860	3 461	2 910	3 521	2 960	3 582
C 20/25	X0, XC1-2	3 060	3 703	3 110	3 763	3 160	3 824
	XC3	3 110	3 763	3 160	3 824	3 210	3 884
C 25/30	X0, XC1-2	3 240	3 920	3 290	3 981	3 340	4 041
C 25/30	XC3-4, XD1-2, XF1, XA1			3 340	4 041	3 390	4 102
	XA2					3 410	4 126
	XF2-3					3 750	4 538
C 30/37	X0, XC1-4, XD1-2, XF1, XA1					3 680	4 453
	XA2					3 700	4 477
	XD3, XA3					3 790	4 586
	XF2-4					4 020	4 864
C 35/45	X0, XC1-4, XD1-2, XF1, XA1					4 010	4 852
	XA2					4 030	4 876
	XD3, XA3					4 120	4 985
	XF2-4					4 330	5 239

Pro snadnější ukládání betonové směsi, případně pro lepší čerpatelnost, jsou všechny receptury navrženy s max. velikostí zrna do 16 mm.

BETONY PRO SPECIÁLNÍ GEOTECHNICKÉ PRÁCE (piloty a podzemní stěny)

Označení výrobku	Pilota ukládání suché prostředí		Označení výrobku	Pilota ukládání mokré prostředí*	
	bez DPH	včetně DPH		bez DPH	včetně DPH
C25/30; XA2; pilota suchá	3 605	4 362	C25/30; XA2; pilota mokrá	3 705	4 483
C30/37; XA2; pilota suchá	3 705	4 483	C30/37; XA2; pilota mokrá	3 805	4 604

* pod vodou nebo pod ochranou kapalinou

V případě, že je vliv prostředí XA2 vyvolán síranovou agresivitou, musí být použitý síranovzdorný cement. Informujte předem betonárnu a konzultujte s technoložem.

Cementové mazaniny

Označení výrobku	Konzistence	D _{max} 4 mm	Cena v Kč za 1 m ³		Označení výrobku	Konzistence	D _{max} 4 mm	Cena v Kč za 1 m ³	
			bez DPH	včetně DPH				bez DPH	včetně DPH
CM 10	S1	4	2 605	3 152	CM 20	S1	4	2 940	3 557
	S2	4	2 655	3 213		S2	4	2 990	3 618
CM 12	S1	4	2 725	3 297	CM25	S1	4	3 145	3 805
	S2	4	2 775	3 358		S2	4	3 195	3 866
CM 15	S1	4	2 780	3 364	CM30	S1	4	3 370	4 078
	S2	4	2 830	3 424		S2	4	3 420	4 138

Zeleně označené betony je možno na vybraných betonárnách dodávat také ve variantě VERTUA s významně sníženou uhlíkovou stopou.

Stupně konzistence dle ČSN EN 206+A1

KONZISTENCE	
S1	10 až 40
S2	50 až 90
S3	100 až 150
S4	160 až 210
S5	≥ 220

CEMENTOVÉ MAZANINY

Označení výrobku	Konzistence	D _{max} 4 mm	Cena v Kč za 1 m ³		Označení výrobku	Konzistence	D _{max} 4 mm	Cena v Kč za 1 m ³	
			bez DPH	včetně DPH				bez DPH	včetně DPH
CM 5	S1	4	1 910	2 311	CM 15	S1	4	2 280	2 759
	S2	4	1 960	2 372		S2	4	2 330	2 819
CM 7	S1	4	2 020	2 444	CM 20	S1	4	2 400	2 904
	S2	4	2 070	2 505		S2	4	2 450	2 965
CM 10	S1	4	2 125	2 571	CM25	S1	4	2 590	3 134
	S2	4	2 175	2 632		S2	4	2 640	3 194
CM 12	S1	4	2 225	2 692	CM30	S1	4	2 725	3 297
	S2	4	2 275	2 753		S2	4	2 775	3 358

Betony vyšších pevnostních tříd

Označení výrobku	Konzistence	D _{max} 16 mm	Cena v Kč za 1 m ³	
			bez DPH	včetně DPH
C40/50; XD3; F5		vyhovuje i X0, XC1-4, XD1-2, XA1	4 255	4 255
C45/55; XD3; F5		vyhovuje i X0, XC1-4, XD1-2, XA1	4 555	4 555
C50/60; XD3; F5		vyhovuje i X0, XC1-4, XD1-2, XA1	4 700	4 700

Samozhutnitelné betony SCC

Označení výrobku	SCC betony dle ČSN EN 206 +A1 a ČSN P 73 2404	Konzistence	D _{max} 16 mm		// Samovolné zhutnění vlivem působení vlastní hmotnosti, snížením povrchového napětí a upravenou reologií směsi.
			bez DPH	včetně DPH	
SCC; C 25/30; XC2	vyhovuje i X0 a XC1	SF2	3 690	4 465	// Spolehlivé vyplnění a odvzdušnění celého objemu bednění bez vibrování.
SCC; C 25/30; XA2	vyhovuje i X0, XC1-4, XD1-2, XA1	SF2	3 760	4 550	// Vysoká propustnost velmi hustým armováním.
SCC; C 30/37; XF1	vyhovuje i X0, XC1-4, XD1-2, XA1-2	SF2	4 030	4 876	// Nevzniká nebezpečí segregace (sedání) kameniva a povrchového krvácení betonu.
SCC; C 35/45; XD3	vyhovuje i X0, XC1-4, XD1-2, XA1-2, XF1	SF2	4 620	5 590	// Dokonalé spolupůsobení s výtuzí a dosažení vysokých hodnot finálních pevností.

// Vysoká přesnost realizovaných plošných konstrukcí.

Liaporbetony – lehké keramické betony

Označení výrobku	Konzistence	D _{max} 16 mm	
		bez DPH	včetně DPH
LC 20/22; X0; D1,6	F6	3 890	4 707
LC 35/38; XD3; D1,8	F6	4 320	5 227

Lehké keramické betony jsou pevné a trvanlivé jako běžné betony. Podstatnou část jejich objemu však tvoří keramické kamenivo, díky němuž mají celou řadu vynikajících vlastností:

- // SKVĚLÉ TEPELNĚ-IZOLAČNÍ VLASTNOSTI
- // NIŽŠÍ OBJEMOVÁ HMOTNOST
- // SNADNÁ ZPRACOVATELNOST
- // ŽÁRUVZDORNOST I MRAZUVZDORNOST

Materiály na cesty a silnice

Mezerovitý beton

Označení výrobku	D _{max}	Konzistence	Cena v Kč za 1 m ³	
			bez DPH	vč. DPH
MCB8; S1	22	-	2 400	2 904

Prolévané vrstvy

Označení výrobku	D _{max}	Konzistence	Cena v Kč za 1 m ³	
			bez DPH	vč. DPH
ŠCM	4	S3	2 450	2 965

Cementopílkové suspenze

Označení výrobku	Konzistence	Cena v Kč za 1 m ³	
		bez DPH	vč. DPH
PSu; C0, 8/1 (CPS 1)	S5	2 600	3 146
PSu; C1, 5/2 (CPS 2)	S5	2 735	3 309
PSu; C4/5 (CPS 5)	S5	2 885	3 491

Stabilizační podklady (SC / SP)

Označení výrobku	D _{max}	Konzistence	Cena v Kč za 1 m ³	
			bez DPH	vč. DPH
C1, 5/2	22	S1	2 115	2 559
C3/4	22	S1	2 145	2 595
C5/6	22	S1	2 175	2 632
C8/10	22	S1	2 210	2 674

Alternativou cementopílkových suspenzí je POROFLOW VP, ceník strana 3.

CENÍK DOPRAVY BETONOVÝCH SMĚSÍ AUTODOMÍCHÁVAČEM

včetně nakládky a vykládky na staveništi do 30 minut

Pásmo	Vzdálenost (betonárna - stavba a zpět)	Sazba za dopravu (Kč/m ³)		Pásmo	Vzdálenost (betonárna - stavba a zpět)	Sazba za dopravu (Kč/m ³)		Pásmo	Vzdálenost (betonárna - stavba a zpět)	Sazba za dopravu (Kč/m ³)	
		bez DPH	vč. DPH			bez DPH	vč. DPH			bez DPH	vč. DPH
5	do 5 km	205	248	28	25-28 km	475	575	60	55-60 km	800	968
8	5-8 km	220	266	30z	28-30 km	500	605	65	60-65 km	855	1 035
10	8-10 km	245	296	33	30-33 km	535	647	70	65-70 km	895	1 083
13	10-13 km	285	345	35	33-35 km	550	666	75	70-75 km	940	1 137
15	13-15 km	315	381	38	35-38 km	575	696	80	75-80 km	990	1 198
18	15-18 km	350	424	40	38-40 km	605	732	85	80-85 km	1 035	1 252
20	18-20 km	380	460	45	40-45 km	650	787	90	85-90 km	1 080	1 307
23	20-23 km	420	508	50	45-50 km	695	841	95	90-95 km	1 125	1 361
25	23-25 km	450	545	55	50-55 km	750	908	100	95-100 km	1 185	1 434
									každých 5 km	+ 45	+ 55

Doprava autodomíchávačem je účtována podle skutečně přepraveného množství, minimálně však jako 6 násobek jednotlivé sazby za pásmo.

Ceník příplatků dopravy betonových směsí autodomíchávačem	bez DPH	vč. DPH
Prostoj autodomíchávače při vykládce na staveništi nad 30 min (každá započatá čtvrt hodina)	250	303
Použití autodomíchávače s dopravním pásem - sazba je účtována od okamžiku příjezdu vozidla na staveniště do doby jeho odjezdu včetně umytí dopravního pásu (Kč/započatá čtvrt hodina)	450	545
Použití výpustné (přídavné) roury nebo čtvrtého a pátého koryta (Kč/m ³)	50	61

CENÍK VÝKONU ČERPADEL

Čerpadla betonu	Přistavení čerpadla na stavbu a zpět (Kč)		Výkon čerpadla od příjezdu do odjezdu (Kč/1/4 hod)		Sazba za přečerpání m ³ (Kč/m ³)		
	Délka výložníku	bez DPH	vč. DPH	bez DPH	vč. DPH	bez DPH	vč. DPH
PUMI*		2 500	3 025	388	469	50	61
24 m		2 655	3 213	388	469		
28 m		2 655	3 213	413	499		
32 m		2 655	3 213	450	545		
34 m		2 655	3 213	450	545	25	30
36 m		3 300	3 993	475	575	25	30
39 m		3 300	3 993	500	605	35	42
42 m		3 300	3 993	525	635	45	54
46 m		3 980	4 816	625	756	55	67
52 m		smluvní	smluvní	763	923	65	79
58 m		smluvní	smluvní	925	1 119	80	97

Čekání záložního čerpadla se účtuje ve výši 70% z hodinové sazby výkonu požadovaného čerpadla na stavbě. Výkon čerpadla a PUMI je účtován po čtvrt hodinách od okamžiku příjezdu na stavbu podle objednávky zákazníka do jeho odjezdu ze stavby (včetně účtování doby 30 min za kompletní mytí a údržbu stroje na stavbě).

* Dostupnost PUMI ověřte na dispečinku betonárny. Doprava betonu na stavbu a zpět PUMI bude účtována podle tarifů platného ceníku dopravy.

Stabilní čerpadla	Přistavení čerpadla na stavbu a zpět (Kč)		Výkon čerpadla na stavbě od příjezdu do odjezdu (Kč/hod)		Sazba za přečerpání m ³ (Kč/m ³)		
	Délka výložníku	bez DPH	vč. DPH	bez DPH	vč. DPH	bez DPH	vč. DPH
Čerpadlo šnekové		1 740	2 105	400	484	45	54
Čerpadlo pístové (betony s D _{max} do 8 mm)		2 000	2 420	545	659	65	79

Příplatky	bez DPH	vč. DPH	Příplatky	bez DPH	vč. DPH
Mytí čerpadla na závodě (kompletní mytí čerpadla, včetně odstranění a recyklace zbytkového betonu na závodě)	2 100	2 541	Čerpání betonu stabilním čerpadlem (Kč/m ³) (při použití kameniva nad 8 mm)	110	133
Přídavné potrubí (Kč/bm)	115	139	Čerpání drátkobetonu (Kč/přečerpání m ³)**	35	42
Hadice ke stabilním čerpadlům (Kč/bm)	25	30	Pozdní zrušení objednávky čerpadla (24 h)	2 625	3 176
Gumová hadice Ø nad 75 mm (Kč/bm)	135	163	Zbytečný výjezd čerpadla	5 250	6 353
			Použití rozjezdové chemikálie (1 dávka)	300	363

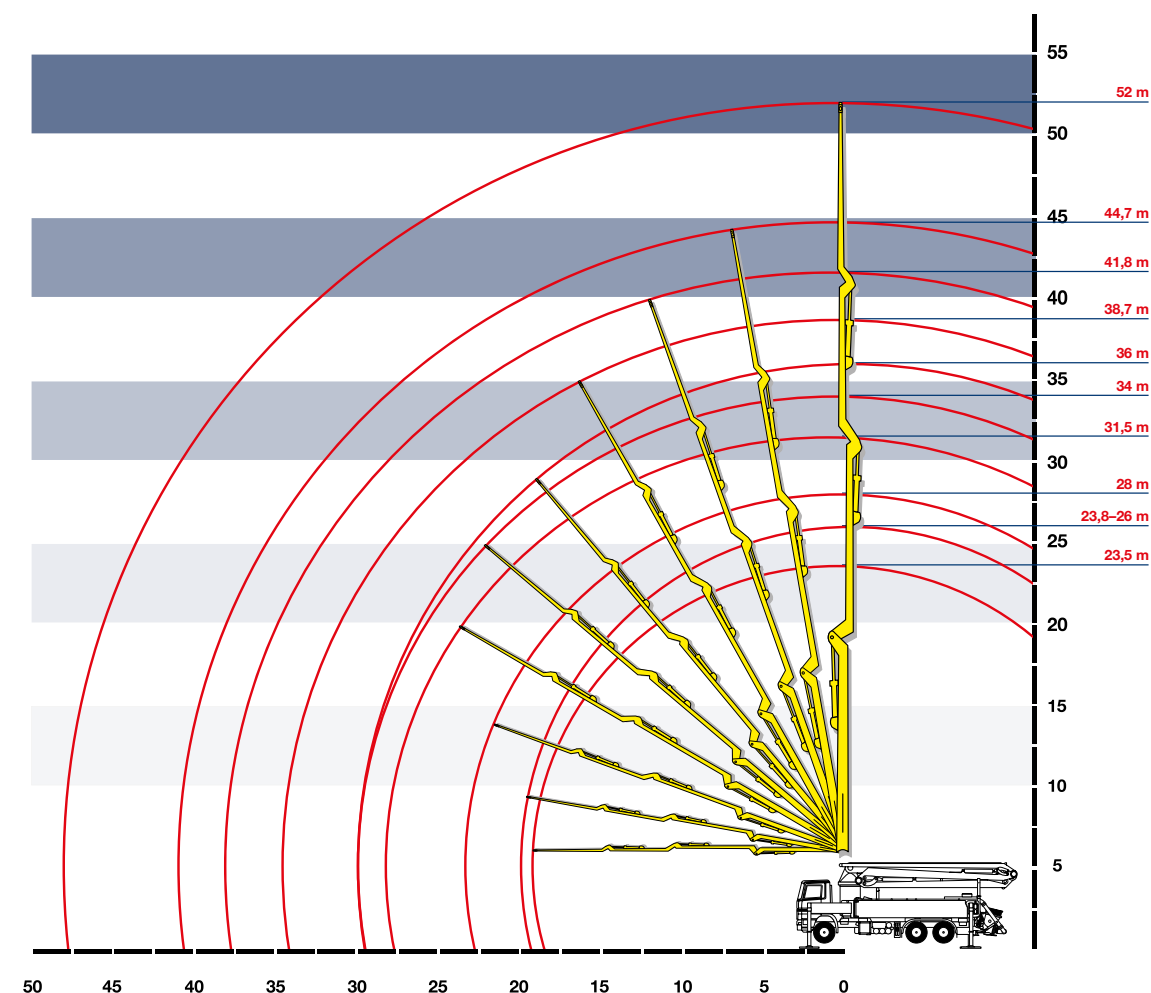
** Minimální průměr potrubí a hadic pro čerpání drátkobetonu je 100 mm

Podmínky pro optimální nasazení a využití čerpadla na staveništi:

- Přesné informace o požadavku na čerpání a stavu stavby.
- Příjezdová komunikace musí být dostatečně únosná a sjízdná pro těžká vozidla (hmotnost až 50 t, výška až 4 m).
- Pevné podloží pro opěrky patky stroje (tlak 35 t/patka).
- Poskytnutí pracovníků odběratele na manipulaci s přídavným potrubím a jeho následné čištění po ukončení betonáže.

5. Zdroj vody a prostor pro následné umytí čerpadla.

- Manipulační prostor čerpadla v dostatečné vzdálenosti od elektrických vedení pod proudem (nebo vypojení napětí po dobu betonáže).
- Povětrnostní podmínky a technické možnosti stroje nejsou v rozporu s požadavky na realizaci zakázky (venkovní teplota nižší než -5 °C, rychlost větru vyšší než 50 km/hod.).
- Pro zajištění včasných a plynulých dodávek doporučujeme objednávat čerpadla alespoň dva dny předem.



Typ stroje	Výškový dosah (m)	Boční dosah (m)	Rozbalovací výška (m)	Délka vozidla (m)	Šířka pro rozpatkování (m)	Váha vozidla (t)	Zátěžová síla patky (kN/m ²)
Autodomíchávač s čerpadlem Pumpomix (PUMI), výložníky 24-28 m	23,8/26	19,6/24	7,5	9,5	4	32	190
Mobilní čerpadlo s výložníkem 24 m	23,5	20	5	8,8	5,6	19	150
Mobilní čerpadlo s výložníkem 28 m	28	23,5	6,5	9,9	6,2	24,5	170
Mobilní čerpadlo s výložníkem 32 m	31,5	28	7,5	10	7,5	23,5	175
Mobilní čerpadlo s výložníkem 34 m	34	30	13	10,8	6,2	26	180
Mobilní čerpadlo s výložníkem 36 m	36	30	13	11,3	7	32	185
Mobilní čerpadlo s výložníkem 39 m	38,7	34,7	15	12	8	28	185
Mobilní čerpadlo s výložníkem 42 m	41,8	38	8,6/15	11,4	7,5	34	250
Mobilní čerpadlo s výložníkem 45 m	44,7	40,9	13,4	11,5	8,8	35	270
Mobilní čerpadlo s výložníkem 52 m	52	48,2	20	14	11	48	340

Parametry čerpatelných betonů a speciálních směsí

I. Výložníková čerpadla

Třída betonu: min. C12/15
Konzistence směsi: S3 a vyšší
Velikost kameniva: do D_{max} 22 mm

II. Stabilní čerpadla pístová

Třída betonu: C 12/15 a vyšší, speciální lité směsi
Konzistence směsi: S3/S4 a vyšší
Velikost kameniva: D_{max} 16 mm

III. Stabilní čerpadla šneková

Třída betonu: speciální lité směsi
Konzistence směsi: S4 a vyšší
Velikost kameniva: D_{max} 4 mm

Kamenivo	D _{max} 8 mm	D _{max} 16 mm	D _{max} 22 mm
Ø potrubí	60 mm	100 mm	125 mm

Pravidla pro zpracování Vašich objednávek

1. Dodávku zboží je nutné objednat nejpozději předchozí den před požadovanou dodávkou, a to do 12:00 hod. V případě, že je požadovaný den a hodina již obsazena, nabídne dispečink betonárny zákazníkovi nejbližší další možný termín dodávky.
2. **Objednávky nad 200 m³** je třeba potvrdit jak písemně, tak telefonicky.
3. **Pozdní objednávku** učiněnou po 12:00 hod. před dnem požadované dodávky nemůžeme garantovat. Pokud však nevyhnutelně potřebujete na další den dodávku, můžeme se na akceptaci pozdní objednávky dohodnout dle aktuálních možností betonárny.
4. V případě potřeby si můžete za příplatek objednat i **betonáž mimo běžnou pracovní dobu** (po 18:00 hod. nebo ve dnech pracovního klidu).
5. Při pozdních zrušeních betonáží vzniká mnoho nákladů spojených s přípravou, výrobou a distribucí, proto je pozdní zrušení betonáže zpoplatněné. Za **pozdní zrušení objednávky** se považuje zrušení po 12:00 hod. **předchozího dne** před sjednanou betonáží.

Kompletní seznam služeb a jejich sazeb najdete v ceníku společnosti CEMEX Malešice s.r.o.

Dodávky se řídí platnými Všeobecnými prodejními a dodacími podmínkami společnosti CEMEX Malešice s.r.o.

Environmentální příplatek

Environmentální příplatek je příspěvkem našich zákazníků ke každodenním krokům, které společnost CEMEX Malešice s.r.o. podstupuje za účelem ochrany a zlepšení životního prostředí spojeného s výrobou betonových směsí. Tento příplatek však zahrnuje nejen účast společnosti CEMEX Malešice s.r.o. na existujících legislativních opatřeních, ale i činnosti nad rámec povinností v této oblasti, jako je závazek snižovat uhlíkovou a vodní stopu.

Společnost CEMEX Malešice s.r.o. je držitelem certifikátů ISO 9001, ISO 14001, OHSAS 18001 a ISO 45001, které potvrzují nadstandardní systém managementu společnosti v oblasti kvality, bezpečnosti a ochrany zdraví při práci a životního prostředí.

Strategie celé skupiny CEMEX směřuje k vybudování a rozvoji udržitelného modelu podnikání, který zajistí ochranu přírodních zdrojů a jejich šetrné využití a zlepšení kvality života a spokojenosti komunit v jednotlivých místech, kde společnost působí. Rádi proto podporujeme aktivity, které mají pozitivní společenský a ekologický dopad.



www.cemex.cz

DALŠÍ BETONÁRNY SKUPINY CEMEX V PRAZE

Obchodní zástupci pro betonárny skupiny CEMEX v Praze:

Andrea Šuldesová
Tel.: +420 778 409 837
andrea.suldesova@cemex.com

Karolína Savinová
Tel.: +420 734 792 407
karolina.savinova@cemex.com

Obchodní zástupce pro speciální produkty:

Michal Kobylka
Tel.: +420 773 758 873
michal.kobylka@cemex.com

Betonárna Stodůlky

K Hájům 946
155 00 Praha 5
Tel.: +420 602 492 495
betonarna.stodulky@cemex.com

Betonárna Klecany

Areál obalovny SSŽ
250 67 Klecany
Tel.: +420 602 156 645
betonarna.klecany@cemex.com

Betonárna Libuš

Dobronická ulice
146 00 Praha 4
Tel.: +420 606 651 373
betonarna.libus@cemex.com

Betonárna Horní Počernice

ul. F. V. Veselého
193 00 Horní Počernice
Tel.: +420 602 156 635
betonarna.pocernice@cemex.com

BETONY CENÍK PRO ROK 2023

PLATNOST OD 1. 1. 2023



TBG metROSTAV

Pro lepší stavění

tbg-metrostav.cz



Vážený zákazníku,

vážíme si Vašeho zájmu o naše produkty.

V tomto CENÍKU PRODUKTŮ A SLUŽEB (CPaS) naleznete seznam základních receptur, které u nás můžete zakoupit. Další pevnostní třídy a možné kombinace parametrů jednotlivých typů betonů oceňujeme individuálně, na základě Vaší konkrétní specifikace. Dodávky se realizují dle Obchodních a dodacích podmínek TBG METROSTAV, které jsou nedílnou součástí tohoto CPaS.

Beton dle ČSN EN 206 + A2 a ČSN P 73 2404

Kód	Označení betonu	Druh cementu	D _{max}	Konzistence	Rychlost nárůstu pevnosti	Cena bez DPH (Kč/m ³)	Cena s DPH (Kč/m ³)
C050A30.22	C -/5	CEM II/B-S 32,5 R	22	S3	P	2600	3146
C070A30.22	C -/7,5	CEM II/B-S 32,5 R	22	S3	P	2680	3243
C110A30.22	C 8/10	CEM II/B-S 32,5 R	22	S3	P	2700	3267
C160B30.22	C 12/15 X0	CEM II/B-S 32,5 R	22	S3	P	3000	3630
C150B30.22	C 12/15 X0	CEM I 42,5 R	22	S3	S	3200	3872
C210D30.22	C 16/20 X0, XC1-2	CEM II/B-S 32,5 R	22	S3	P	3195	3866
C200D30.22	C 16/20 X0, XC1-2	CEM I 42,5 R	22	S3	S	3415	4133
C260D30.22	C 20/25 X0, XC1-2	CEM II/B-S 32,5 R	22	S3	P	3415	4133
C250D30.22	C 20/25 X0, XC1-2	CEM I 42,5 R	22	S3	S	3615	4375
C310D30.22	C 25/30 X0, XC1-2	CEM II/B-S 32,5 R	22	S3	S	3555	4302
C300D30.22	C 25/30 X0, XC1-2	CEM I 42,5 R	22	S3	R	3815	4617
C319D30.22	C 25/30 – 90D X0, XC1-2	CEM II/B-S 32,5 R	22	S3	P	3505	4242
C310J30.22	C 25/30 X0, XC1-4, XD1-2, XF1, XA1, m.p. 50 mm	CEM II/B-S 32,5 R	22	S3	S	3620	4381
C330L30.22	C 25/30 X0, XC1-4, XD1-2, XF1, XA1-2 svc, m.p. 35 mm	CEM III/B 32,5 N – LH/SR	22	S3	P	3820	4623
C310K30.22	C 25/30 X0, XC1-4, XD1-2, XF1, XA1-2 uhl.k., m.p. 35 mm	CEM II/B-S 32,5 R	22	S3	S	3640	4405
C300H30.22	C 25/30 X0, XC1-4, XD1-2, XF1-3, XA1, m.p. 35 mm	CEM I 42,5 R	22	S3	R	3970	4804
C380D40.22	C 30/37 X0, XC1-2	CEM II/B-S 32,5 R	22	S4	S	4095	4955
C370D40.22	C 30/37 X0, XC1-2	CEM I 42,5 R	22	S4	R	4265	5161
C389D40.22	C 30/37 – 90D X0, XC1-2	CEM II/B-S 32,5 R	22	S4	P	4045	4895
C380J40.22	C 30/37 X0, XC1-4, XD1-2, XF1, XA1, m.p. 50 mm	CEM II/B-S 32,5 R	22	S4	S	4160	5034
C370J40.22	C 30/37 X0, XC1-4, XD1-2, XF1, XA1, m.p. 50 mm	CEM I 42,5 R	22	S4	R	4330	5240
C409L40.22	C 30/37 – 90D X0, XC1-4, XD1-2, XF1, XA1-2 svc, m.p. 35 mm	CEM III/B 32,5 N – LH/SR	22	S4	P	4370	5288
C400P40.22	C 30/37 X0, XC1-4, XD1-3, XF1, XA1-3 svc XM1, m.p. 20 mm	CEM III/B 32,5 N – LH/SR	22	S4	P	4400	5324
C370M40.22	C 30/37 X0, XC1-4, XD1-3, XF1, XA1-2 uhl.k. XM1, m.p. 20 mm	CEM I 42,5 R	22	S4	R	4400	5324
C370S40.22	C30/37 X0, XC1-4, XD1-3, XF1-4, XA1-3 uhl.k. XM1, m.p. 20 mm	CEM I 42,5 R	22	S4	R	4470	5409
C450D40.22	C 35/45 X0, XC1-2	CEM I 42,5 R	22	S4	R	4415	5343
C450M40.22	C 35/45 X0, XC1-4, XD1-3, XF1, XA1-2 uhl.k. XM1, m.p. 20 mm	CEM I 42,5 R	22	S4	R	4550	5506
C480P40.22	C 35/45 X0, XC1-4, XD1-3, XF1, XA1-3 svc XM1, m.p. 20 mm	CEM III/B 32,5 N – LH/SR	22	S4	P	4680	5663
C450S40.22	C 35/45 X0, XC1-4, XD1-3, XF1-4, XA1-3 uhl.k. XM1, m.p. 20 mm	CEM I 42,5 R	22	S4	R	4620	5591
C500D40.22	C 40/50 X0, XC1-2	CEM I 42,5 R	22	S4	R	4715	5706
C500S40.22	C 40/50 X0, XC1-4, XD1-3, XF1-4, XA1-3 uhl.k. XM1, m.p. 20 mm	CEM I 42,5 R	22	S4	R	4920	5954
C550D40.22	C 45/55 X0, XC1-2	CEM I 42,5 R	22	S4	R	5015	6069
C550S40.22	C 45/55 X0, XC1-4, XD1-3, XF1-4, XA1-3 uhl.k. XM1, m.p. 20 mm	CEM I 42,5 R	22	S4	R	5220	6317
C600D40.22	C 50/60 X0, XC1-2	CEM I 42,5 R	22	S4	R	5215	6311
C600S40.22	C 50/60 X0, XC1-4, XD1-3, XF1-4, XA1-3 uhl.k. XM1, m.p. 20 mm	CEM I 42,5 R	22	S4	R	5420	6559

Beton se standardně vyrábí podle ČSN EN 206 + A2 a ČSN P 73 2404. Na základě dohody mezi prodávajícím a kupujícím lze beton vyrobit také podle jiných norem a předpisů pro výrobu betonu, v takovém případě však musí být číslo normy nebo předpisu u konkrétní receptury jasně uvedeno. Beton splňuje výhradně parametry, které jsou v jeho označení výslovně uvedené. Jiné, než uvedené parametry není možné nárokovat.

Použité zkratky: **S0** – pro účely tohoto ceníku jsou takto označeny suché směsi; **90D** – beton dosahuje uvedených parametrů po 90 dnech; **uhl.k.** – XA2-3 odolává jen v prostředí, kde koroze je způsobena uhlíčitany; **svc** – beton obsahuje síranovzdorný cement; **rychlost nárůstu pevnosti:** **VP** – velmi pomalý; **P** – pomalý; **S** – střední; **R** – rychlý; **m.p.** – zaručená hodnota maximálního průsaku.

Značkové betony

Kód	Označení betonu	Druh cementu	D _{max}	Konzistence	Rychlost nárůstu pevnosti	Cena bez DPH (Kč/m ³)	Cena s DPH (Kč/m ³)
EASYCRETE – snadno zpracovatelný beton							
E200D60.16	C 16/20 X0, XC1-2 EASYCRETE SF	CEM I 42,5 R	16	SF1	S	3655	4423
E250E60.16	C 20/25 X0, XC1-3 EASYCRETE SF	CEM I 42,5 R	16	SF1	S	3890	4707
E250E70.16	C 20/25 X0, XC1-3 EASYCRETE SV	CEM I 42,5 R	16	SF2	S	3940	4768
E300J60.16	C 25/30 X0, XC1-4, XD1-2, XF1, XA1 EASYCRETE SF, m.p. 50 mm	CEM I 42,5 R	16	SF1	S	4120	4986
E300J70.16	C 25/30 X0, XC1-4, XD1-2, XF1, XA1 EASYCRETE SV, m.p. 50 mm	CEM I 42,5 R	16	SF2	S	4170	5046
E370J60.16	C 30/37 X0, XC1-4, XD1-2, XF1, XA1 EASYCRETE SF, m.p. 50 mm	CEM I 42,5 R	16	SF1	S	4570	5530
E370J70.16	C 30/37 X0, XC1-4, XD1-2, XF1, XA1 EASYCRETE SV, m.p. 50 mm	CEM I 42,5 R	16	SF2	S	4620	5591
PERMACRETE – beton pro vodonepropustné konstrukce							
PC330L40.22	C 25/30 X0, XC1-4, XD1-2, XF1, XA1-2 svc PERMACRETE, m.p. 30 mm	CEM III/B 32,5 N – LH/SR	22	S4	P	3920	4744
PC400P40.22	C 30/37 X0, XC1-4, XD1-3, XF1, XA1-3 svc PERMACRETE, m.p. 20 mm	CEM III/B 32,5 N – LH/SR	22	S4	P	4500	5445
PC409L40.22	C 30/37 – 90D X0, XC1-4, XD1-2, XF1, XA1-2 svc PERMACRETE, m.p. 30 mm	CEM III/B 32,5 N – LH/SR	22	S4	P	4470	5409
PC409T40.22	C 30/37 – 90D X0, XC1-4, XD1-3, XF1-3, XA1-3 svc PERMACRETE, m.p. 20 mm	CEM III/B 32,5 N – LH/SR	22	S4	P	4750	5748
FLOORCRETE P – beton pro průmyslové podlahy (bez příměsí, pro leštění a aplikaci vsypu, možno přidat ocelová vlákna – drátky)							
FC250E30.22	C 20/25 X0, XC1-3 FLOORCRETE P	CEM I 42,5 R	22	S3	R	3700	4477
FC300E30.22	C 25/30 X0, XC1-3 FLOORCRETE P	CEM I 42,5 R	22	S3	R	3900	4719
COLORCRETE – barevný beton (bílý beton)							
CC340J40.8	C 25/30 X0, XC1-4, XD1-2, XF1, XA1, m.p. 50 mm	CEM II/A-S 52,5 N	8	S4	R	6400	7744
CC410J40.8	C 30/37 X0, XC1-4, XD1-2, XF1, XA1, m.p. 50 mm	CEM II/A-S 52,5 N	8	S4	R	6880	8325
ECOCRETE – cementový kompozit s recyklovaným kamenivem							
EC110A35.22	Cementový kompozit ECOCRETE dle TN TBG MTS 03/2021 -RCA-RC 8/10 X0	CEM II/B-S 32,5 R	22	S3	S	2500	3025
EC160B35.22	Cementový kompozit ECOCRETE dle TN TBG MTS 03/2021 -RCA-RC 12/15 X0	CEM II/B-S 32,5 R	22	S3	S	2700	3267
EC210B35.22	Cementový kompozit ECOCRETE dle TN TBG MTS 03/2021 -RCA-RC 16/20 X0	CEM II/B-S 32,5 R	22	S3	S	2880	3485
EC260B35.22	Cementový kompozit ECOCRETE dle TN TBG MTS 03/2021 -RCA-RC 20/25 X0	CEM II/B-S 32,5 R	22	S3	S	3100	3751
EC310B35.22	Cementový kompozit ECOCRETE dle TN TBG MTS 03/2021 -RCA-RC 25/30 X0	CEM II/B-S 32,5 R	22	S3	S	3240	3921
EC380D35.22	Cementový kompozit ECOCRETE dle TN TBG MTS 03/2021 -RCA-RC 30/37 X0, XC1-2	CEM II/B-S 32,5 R	22	S3	S	3795	4592

Suché a zavhlé směsi

„Suché směsi“ – S0 nejsou zcela bez vlhkosti a mohou obsahovat zbytkovou vlhkost kameniva, která může způsobit hydratační reakci cementu ve směsi – tuhnutí; uvedené **pevnostní třídy jsou jen orientační** – pevnostní charakteristiky u suchých a zavhlých betonů negarantujeme.

Kód	Označení směsi – orientační pevnostní třída	Druh cementu	D _{max}	Konzistence	Rychlost nárůstu pevnosti	Cena bez DPH (Kč/m ³)	Cena s DPH (Kč/m ³)
C110A00.22	C 8/10	CEM II/B-S 32,5 R	22	S0	P	2660	3219
C160B00.22	C 12/15 X0	CEM II/B-S 32,5 R	22	S0	P	2960	3582
C210B00.22	C 16/20 X0	CEM II/B-S 32,5 R	22	S0	P	3140	3800
C260B00.22	C 20/25 X0	CEM II/B-S 32,5 R	22	S0	P	3360	4066
C310B00.22	C 25/30 X0	CEM II/B-S 32,5 R	22	S0	S	3500	4235

Uvedené směsi lze vyrobit také v **zavhlé konzistenci** – S1 (příplatek 10 Kč/m³ bez DPH).

Suspenze a zálivky

Kód	Označení směsi – orientační pevnostní třída	Druh cementu	D _{max}	Konzistence	Rychlost nárůstu pevnosti	Cena bez DPH (Kč/m ³)	Cena s DPH (Kč/m ³)
TF010A60.4	TERRAFLW > 1, MPA	CEM II/B-S 32,5 R	4	SF1	VP	2305	2790
TF030A60.4	TERRAFLW > 3, MPA	CEM II/B-S 32,5 R	4	SF1	VP	2565	3104

Cementopískové směsi („mazaniny“ – s deklarovanou pevností) dle TN ČB MC 01-2010

Kód	Označení směsi	Druh cementu	D _{max}	Konzistence	Rychlost nárůstu pevnosti	Cena bez DPH (Kč/m ³)	Cena s DPH (Kč/m ³)
M110A00.4	MC 10	CEM II/B-S 32,5 R	4	S0	P	2860	3461
M160A00.4	MC 15	CEM II/B-S 32,5 R	4	S0	S	3160	3824
M210A00.4	MC 20	CEM II/B-S 32,5 R	4	S0	S	3340	4042
M260A00.4	MC 25	CEM II/B-S 32,5 R	4	S0	S	3560	4308
M310A00.4	MC 30	CEM II/B-S 32,5 R	4	S0	S	3700	4477

Uvedené směsi lze vyrobit také v **zavhlhlé konzistenci – S1** (příplatek 10 Kč/m³ bez DPH) a v **konzistenci S3** (příplatek 70 Kč/m³ bez DPH).

Směsi pro stavbu vozovek

Kód	Označení směsi	Druh cementu	D _{max}	Konzistence	Rychlost nárůstu pevnosti	Cena bez DPH (Kč/m ³)	Cena s DPH (Kč/m ³)
V020A10.22	SC 0/22 C1,5/2,0 (CS II) – cementová stabilizace ČSN EN 14227-1	CEM II/B-S 32,5 R	22	S1	P	2220	2687
V040A10.22	SC 0/22 C3/4 (CS I) – cementová stabilizace ČSN EN 14227-1	CEM II/B-S 32,5 R	22	S1	P	2320	2808
V060A10.22	SC 0/22 C5/6 (KSC II) – kamenivo stmelené cementem ČSN EN 14227-1	CEM II/B-S 32,5 R	22	S1	P	2610	3159
V110A10.22	SC 0/22 C8/10 (KSC I) – kamenivo stmelené cementem ČSN EN 14227-1	CEM II/B-S 32,5 R	22	S1	P	2670	3231
MB080A10.22	MCB (mezerovitý beton C -/B) ČSN 73 6124-2	CEM I 42,5 R	22	S1	S	3020	3655
V300H20.22	CB III (C 25/30 XF1-2) ČSN EN 13877-1	CEM I 42,5 R	22	S2	R	4170	5046
V370S20.22	CB II (C 30/37 XF1-4) ČSN EN 13877-1	CEM I 42,5 R	22	S2	R	4720	5712

Používané metody měření stupně konzistence

Stupeň konzistence	Sednutí kužele (mm)	Stupeň konzistence	Rozliti (mm)	Stupeň konzistence	Rozliv směsi (mm)
S1	10 – 40	SF1	550 – 650	F1	≤ 340
S2	50 – 90	SF2	660 – 750	F2	350 – 410
S3	100 – 150	SF3	760 – 850	F3	420 – 480
S4	160 – 210			F4	490 – 550
S5	> 220			F5	560 – 620
				F6	630 – 750
				F7	760 – 850

Čerpatelné konzistence betonu jsou S3 – S5, SF1 – SF3 a F2 – F7. Čerpatelnost jednotlivých druhů betonů v závislosti na zvolený typ čerpadla je nutno předem ověřit s technologickým oddělením.



Ostatní služby a příplatky k ceně betonu

Druh služby	Sazba bez DPH	Sazba s DPH
Práce v noci (v době 20.00 – 22.00 hod.), při nepřetržitém dokončování odpolední betonáže k cenám betonu	+ 5 %	+ 5 %
Práce v noci (v době 22.00 – 06.00 hod.), při nepřetržitém dokončování odpolední betonáže k cenám betonu	+ 30 %	+ 30 %
Práce mimo provozní dobu betonárny *	Individuální příplatek	Individuální příplatek
Práce v sobotu, k cenám betonu (v rámci provozní doby betonárny)	+ 5 %	+ 5 %
Práce v neděli, k cenám betonu (v rámci provozní doby betonárny)	+ 10 %	+ 10 %
Práce ve svátek, k cenám betonu (v rámci provozní doby betonárny)	+ 10 %	+ 10 %
Zimní provoz betonáren (dodávky v období od 15. 11. do 15. 3.), k cenám betonu	+ 100 Kč/m ³	+ 121 Kč/m ³
Menší frakce kameniva – D _{max} 16 mm, k cenám betonu D _{max} 22 mm	+ 40 Kč/m ³	+ 49 Kč/m ³
Menší frakce kameniva – D _{max} 8 mm, k cenám betonu D _{max} 22 mm (nelze u všech typů směsí)	+ 80 Kč/m ³	+ 97 Kč/m ³
Recyklace betonu (odvoz a recyklace zbytkového betonu v autodomíchávači)	500 Kč/m ³	605 Kč/m ³
Zrušení objednané betonáže v den realizace	30 Kč/m ³	36 Kč/m ³
Chlazení betonu **	150 Kč/m³	182 Kč/m³

* V případě překročení provozní doby příslušné betonárny (aktuální informace o provozní době na www.tbgmetrostav.cz) bude účtován individuální příplatek za Práce mimo provozní dobu betonárny.

** Informace o chlazení betonu najdete na stránkách www.tbgmetrostav.cz.

Použité zkratky: **S0** – pro účely tohoto ceníku jsou takto označeny suché směsi; **90D** – beton dosahuje uvedených parametrů po 90 dnech; **uhl.k.** – XA2-3 odolává jen v prostředí, kde koroze je způsobena uhlíčitany; **svc** – beton obsahuje síranovzdorný cement; **rychlost nárůstu pevnosti:** **VP** – velmi pomalý; **P** – pomalý; **S** – střední; **R** – rychlý; **m.p.** – zaručená hodnota maximálního průsaku.

DOPRAVA BETONU

Autodomíchávače

Doprava betonu konzistencí S2 – S5, SF1 – SF3 a F1 – F7 je realizována autodomíchávači a skládá se z těchto položek: „Kilometrovné“ + „Vykládka“ + „Prostoje na stavbě“.

V případě dodávek do podzemí jsou účtovány ještě položky (týká se většinou jen tunelových a speciálních podzemních staveb): „Dodávka do podzemí“ nebo „Dodávka do podzemí + pohotovost 24 hodin“.

Typ autodomíchávače (užitný objem bubnu)	Kilometrovné (Kč/km) bez DPH / s DPH	Vykládka (Kč) bez DPH / s DPH	Prostoje na stavbě (Kč/15 min.) bez DPH / s DPH	Dodávka do podzemí (Kč) bez DPH / s DPH	Dodávka do podzemí + pohotovost 24 hodin (Kč) bez DPH / s DPH
5 m ³	60 / 73	370 / 448	185 / 224	175 / 212	425 / 515
8 m ³	96 / 117	592 / 717	296 / 359	280 / 339	680 / 823

Sazba „Kilometrovné“ je účtována na základě vzdálenosti betonárna – stavba a zpět.

V sazbě „Vykládka“ je zahrnuta doba pro vyložení autodomíchávače v délce 30 minut od příjezdu na stavbu.

Po uplynutí této doby je účtována sazba „Prostoje na stavbě“, účtuje se každých započatých 15 minut.

Při požadované dodávce menší, než je užitný objem bubnu autodomíchávače, se účtuje dopravné jako za obsahově nejbližší větší autodomíchávač.

Sklápěcí vozidla

Doprava betonu konzistencí S0 a S1 (suchých a zvlhlých betonů) je realizována sklápěcími vozidly (CRAFTER, AVIA a MAN) a skládá se z těchto položek: „Kilometrovné“ + „Vykládka“ + „Prostoje na stavbě“.

Typ sklápěcího vozidla (užitný objem korby)	Kilometrovné (Kč/km) bez DPH / s DPH	Vykládka (Kč) bez DPH / s DPH	Prostoje na stavbě (Kč/15 min.) bez DPH / s DPH
1 m ³ (CRAFTER)	55 / 67	263 / 319	65 / 79
2 m ³ (AVIA)	60 / 73	300 / 363	74 / 90
6 m ³ (MAN)	110 / 133	500 / 605	222 / 269

Sazba „Kilometrovné“ je účtována na základě vzdálenosti betonárna – stavba a zpět.

V sazbě „Vykládka“ je zahrnuta doba pro vyložení sklápěcího vozidla v délce 30 minut od příjezdu na stavbu.

Po uplynutí této doby je účtována sazba „Prostoje na stavbě“, účtuje se každých započatých 15 minut.

Při požadované dodávce menší, než je užitný objem korby sklápěcího vozidla, se účtuje dopravné jako za celé vozidlo.

Ceny dopravy platí výhradně při odběru betonu, použití sklápěcích vozidel pro jiné účely není možné. Počet sklápěcích vozidel je omezený, jejich nasazení je možné jen po předchozí dohodě s dispečerem betonárny. Kupující může použít vlastní sklápěcí vozidlo, řidič však musí být vybaven plnou mocí k převzetí betonu na betonárně.

ČERPÁNÍ BETONU

Služba čerpání betonu je realizována technikou dceřiné společnosti Pražské betonpumpy a doprava, s. r. o. nebo případně jejich smluvními dodavateli a skládá se z těchto položek: „Přistavení čerpadla“ + „Výkon čerpadla“+ „Přečerpané množství“ + „Ostatní služby“ (pokud jsou takové služby požadovány nebo realizovány).

Mobilní čerpadla

Typ čerpadla	Přistavení čerpadla ** (Kč) bez DPH / s DPH	Výkon čerpadla (Kč/15 min.) bez DPH / s DPH	Přečerpané množství (Kč/m³) bez DPH / s DPH
BSA – přípojné dieselové čerpadlo za dodávkový automobil (bez ramene) *	800 / 968	420 / 509	50 / 61
M17, M20, MOLI – čerpadlo s bočním vývodem (bez ramene)	2500 / 3025	520 / 630	35 / 43
M 24 PUMI – čerpadlo s autodomíchávačem (max. objem převáženého betonu 4 m³)	2500 / 3025	550 / 666	35 / 43
M 28, M 31 halové čerpadlo se speciálním systémem rozkládání ramene	2500 / 3025	550 / 666	35 / 43
M 34, M 35, M 36	2500 / 3025	600 / 726	40 / 49
M 37, M 38	2500 / 3025	660 / 799	40 / 49
M 42, M 43	2800 / 3388	860 / 1041	40 / 49
M 46, M 47	2800 / 3388	910 / 1102	50 / 61
M 56, M 58	3000 / 3630	1200 / 1452	60 / 73

Realizovatelnost každé betonáže, s ohledem na situaci na stavbě, podmínky čerpání a zvolený druh betonu, je nutné předem konzultovat s technologickým nebo výrobním oddělením.

** V ceně je zahrnuto přistavení čerpadla v lokalitě Praha, Praha – západ a Praha – východ.

* Přípojné dieselové čerpadlo má menší výkon, než velké betonpumpy a parametry čerpání jsou tedy omezené.

Čerpadlo umožňuje čerpat drátkobeton a PERMACRETE pouze po předchozí konzultaci s technologem.

Nejdůležitější podmínky pro nasazení stroje

1. Objednání přesného rozměru čerpadla a podání přesné informace o betonáži.
2. Dostatečný prostor a pevné podloží pro práci čerpadla, sjízdna příjezdová cesta, stavební zábor. Čerpadla jsou silniční vozidla s hmotností až 50 t a výškou 4 m.
3. V případě „najetí“ čerpadla „addimentem“ se nesmí takto upravená směs umístit do konstrukce.
4. Při betonáži pomocí přídatného potrubí a hadic musí objednatel poskytnout přípojku vody a vlastní pracovníky pro manipulaci a čištění tohoto materiálu.
5. Přídatné potrubí a hadice je před betonáží nutné „najet“ cementovým potěrem nebo cementovým mlékem. Takto upravená směs se nesmí umístit do konstrukce.
6. V okamžiku plnění násypky čerpadla musí být betonová směs v čerpatelném stavu.
7. Dodržení bezpečné vzdálenosti od elektrických vedení pod napětím.
8. Rychlost větru nesmí přesáhnout 50 km/h.
9. Venkovní teplota nesmí být nižší než -5 °C a vyšší než 30 °C. Povětrnostní podmínky mimo dané teploty jsou v rozporu s provozními podmínkami stroje a mohou způsobit komplikace čerstvému i ztvrdlému betonu (jiná rychlost nárůstu pevností, ztráta konzistence, nutnost ošetřování betonu).
10. Čerpání mimo stanovené podmínky je možné pouze po předchozí domluvě, zhodnocení konkrétní situace a podpisu dokumentu „Prohlášení klimatické podmínky“.

Stacionární čerpadla a betonovací věže

Stacionární elektrická a dieselová čerpadla a betonovací věže zajistíme prostřednictvím dceřiné společnosti Pražské betonpumpy a doprava, s. r. o. S ohledem na komplikovanost a individuálnost každé zakázky, je vždy nutná individuální kalkulace.

Ostatní služby k čerpání betonu

Název služby	Popis	Cena (Kč) bez DPH / s DPH
Přídavné potrubí	1 bm/den	110 / 134
Gumové hadice	1 bm/den	140 / 170
Gumové hadice – jen pro čerpadlo BSA	1 bm/den	100 / 121
Přeprava potrubí a gumových hadic	Kč/km	30 / 37
Použití rozjezdové chemikálie	jednorázově	500 / 605
Příplatek za práci v sobotu a v noci (práce od 20:00 do 06:00 hod.)	příplatek za každých 15 min. výkonu čerpadla	55 / 67
Příplatek za práci v neděli a o svátcích	příplatek za každých 15 min. výkonu čerpadla	70 / 85
Čerpání drátkobetonu (příplatek k čerpání)	za 1 m ³	35 / 43
Čekání záložního čerpadla (pokud je požadováno)	za každých 15 min.	550 / 666
Pozdní zrušení objednávky *	jednorázově	500 / 605
Zbytečný výjezd čerpadla (na základě vzdálenosti ze základny čerpadel)	jednorázově	2500 / 3025 + 65 / 79 Kč/km
Odvoz a likvidace zbytkového betonu v násypce čerpadla	jednorázově	1100 / 1331
Použití zpomalovací kolena	jednorázově	550 / 666

Mytí čerpadla - v případě, že kupující neumožní umytí a vyčištění čerpadla na stavbě, účtuje se k výkonu čerpadla 60 minut na umytí stroje na základně prodávajícího.

* Bezplatné zrušení služby čerpání betonu je nutné nejdéle do 12:00 předcházejícího dne (pro objednávky na pracovní dny mimo pondělí) a do pátku 12:00 (pro objednávky na sobotu, neděli a pondělí). Při zrušení služby čerpání po tomto termínu je účtován jednorázový poplatek 500 Kč bez DPH (605 Kč s DPH).

Betonové bloky

Kód	Označení	Cena (Kč) bez DPH / s DPH
XBLOK A1	Betonový blok 800 × 800 × 400	900 / 1089
XBLOK A2	Betonový blok 800 × 800 × 800	1820 / 2203
XBLOK A3	Betonový blok 800 × 800 × 1200	2850 / 3449
XBLOK A4	Betonový blok 800 × 800 × 1600	3500 / 4235
XBLOK A2c	Betonový blok 800 × 800 × 800, sklon	1900 / 2299
XBLOK A3c	Betonový blok 800 × 800 × 1200, sklon	3000 / 3630
XBLOK A4c	Betonový blok 800 × 800 × 1600, sklon	3700 / 4477
XBLOK B1	Betonový blok 300 × 600 × 300	400 / 484
XBLOK B2	Betonový blok 300 × 600 × 600	500 / 605
XBLOK B3	Betonový blok 300 × 600 × 900	630 / 763
XBLOK B4	Betonový blok 300 × 600 × 1200	800 / 968
XBLOK B5	Betonový blok 300 × 600 × 1500	880 / 1065
XBLOK B2c	Betonový blok 300 × 600 × 600, sklon	550 / 666
XBLOK B3c	Betonový blok 300 × 600 × 900, sklon	680 / 823
XBLOK B4c	Betonový blok 300 × 600 × 1200, sklon	820 / 993
XBLOK B5c	Betonový blok 300 × 600 × 1500, sklon	900 / 1089

Všechny uvedené betonové bloky nejsou standardně skladem. O dostupnosti zboží se prosím informujte na obchod@tbg-beton.cz.

Manipulační kleště – kleště budou zapůjčeny na základě potvrzené nájemní smlouvy.

Zálohová platba za zapůjčení činní **15 000 Kč bez DPH** (18 150 Kč včetně DPH). Denní nájemné je **900 Kč / den bez DPH** (1 089 Kč včetně DPH).

Denní nájemné bude odečteno ze zálohové platby při vrácení kleští a potvrzení předávacího protokolu.



REALIZACE DODÁVEK A OBJEDNÁVÁNÍ BETONU A SLUŽBY ČERPÁNÍ BETONU

Objednávání dodávek na pracovní dny (mimo pondělí):

do 48 hodin před dodávkou.

Objednávání dodávek na soboty, neděle a pondělí:

do předcházejícího čtvrtka, 12:00 hod.

Dodávky betonů se realizují dle provozní doby betonáren.

Dodávky mimo provozní dobu je nutné předem konzultovat.

Aktuální provozní dobu naleznete na www.tbgmetrostav.cz.

Na všech našich provozovnách lze platit platebními kartami



Dodávky betonu a služeb jsou realizovány podle Obchodních a dodacích podmínek TBG METROSTAV, které jsou nedílnou součástí tohoto Ceníku produktů a služeb.

Ceny dopravy a čerpání jsou platné výhradně při současném odběru betonu a nelze je požadovat samostatně bez odběru betonu. K cenám „bez DPH“ je účtována sazba daně z přidané hodnoty ve výši 21%. Ceny „s DPH“ v tomto Ceníku jsou zaokrouhleny na celé Kč nahoru.

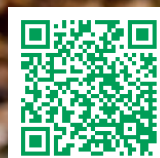
Společnost TBG METROSTAV, s. r. o. je zapsána u Městského soudu v Praze, oddíl C, vložka 39147, IČ: 63992990, DIČ: CZ63992990

ECocreTE®

Beton
z recyklovaného
materiálu

Více informací
naleznete na našem webu
nebo nás kontaktujte:

- Online-formulářem: www.tbg-metrostav.cz/online-poptavka
- Telefonicky: +420 724 676 246
- Emailem: obchod@tbg-beton.cz



2023 (platnost od 1. 1. 2023)

Obchodní a dodací podmínky TBG METROSTAV, s. r. o.

1. Společná ustanovení

Obchodní a dodací podmínky (dále jen ODP) platí pro dodávky betonu a souvisejících služeb, zejména čerpání betonu, v rámci smluvního vztahu mezi prodávajícím a kupujícím. Jsou nedílnou součástí veškerých kupních smluv a dalších obchodních vztahů při prodeji-dodávce betonu a jeho čerpání.

1.1 Předmět dodávky

Předmětem dodávky je odevzdání betonových směsí kupujícímu, jejichž přehled je uveden v „**Ceníku produktů a služeb**“ prodávajícího, případně další betonové směsi vyrobené dle požadavků kupujícího, dále doprava, služba čerpání betonu a další související služby. TBG METROSTAV, s. r. o., IČO: 63992990, se sídlem Praha 8 - Libeň, Koželužská 2246/5, PSČ 18000, spisová značka v OR: C 39147 vedená u Městského soudu v Praze (dále jen **prodávající**) standardně vyrábí beton podle ČSN EN 206 + A2 a ČSN P 732404. Na základě dohody mezi prodávajícím a kupujícím lze beton vyrobit také podle jiných norem a předpisů pro výrobu betonu, v takovém případě však musí být číslo normy nebo předpisu u konkrétní receptury jasně uvedeno. Beton splňuje výhradně parametry, které jsou v jeho označení výslovně uvedené. Jiné, než uvedené parametry není možné nárokovat.

Na tyto betony je vydáno „Prohlášení shody“. Při speciální objednávce kupujícího (složení receptury dle požadavků kupujícího, přidání další složky do betonu apod.) garantuje prodávající pouze přesnost dávkování jednotlivých složek, ale neodpovídá za výsledné parametry a vlastnosti betonu.

1.2 Smluvní vztahy

a) prodej betonu, služby čerpání a ostatních souvisejících služeb, pokud není uzavřena samostatná písemná smlouva, se uzavírá na základě písemné rámcové objednávky kupujícího potvrzené prodávajícím, ve které kupující vyslovuje souhlas s tím, aby se vzájemné vztahy, tzn. práva a povinnosti stran, řídily těmito ODP a odsouhlasuje cenu podle „Ceníku produktů a služeb“ prodávajícího, platném v době dodávky; rámcovou objednávku i její potvrzení mohou strany učinit i jen e-mailem, konkrétní množství, datum, čas a recepturu betonu si smluvní strany sjednávají vždy na základě telefonické objednávky kupujícího u příslušného dispečera prodávajícího,

b) smluvní vztah může vzniknout i na základě ústní dohody mezi prodávajícím a kupujícím. Dodávka je potvrzena a odsouhlasena podpisem příslušného dodacího listu (čerpacího listu) v listinné podobě nebo potvrzením dodacího listu (čerpacího listu) v elektronické podobě a dodávky se řídí těmito ODP,

c) za neúplné nebo chybně poskytnuté údaje, případně za chybný přenos údajů o zakázce elektronickými médii (např. tel., e-mail, apod.), nese odpovědnost kupující. Pokud jsou údaje dodané kupujícím neúplné, nepřesné nebo nepravdivé, je prodávající oprávněn odmítnout, či přerušit plnění a od uzavřeného smluvního vztahu odstoupit, přičemž kupujícímu nevznikají vůči prodávajícímu žádné nároky,

d) na základě potvrzené objednávky má kupující tato práva:

- na bezvadné plnění v místě a čase podle potvrzené objednávky,
- na odstranění vad při prokázaném vadném plnění, resp. na slevu z ceny,
- na eventuelní náhradu škody vzniklé vadným nebo pozdním plněním,

e) prodávající má na základě objednávky kupujícího tato práva:

- na zaplacení ceny za dodávku ve stanovené lhůtě splatnosti a případně sjednanou zálohu, cena je uvedena v „Ceníku produktů a služeb“ nebo ve smlouvě, neuhrazení faktur je důvodem k přerušení dodávek (viz bod 5.),
- požadovat od kupujícího převzetí dodávek,
- na eventuelní náhradu škody vzniklé neodebráním dodávky, či služby nebo pozdním odběrem dodávky, či služby.

1.3 Technický dozor

Pracovníci prodávajícího mají právo kdykoliv po uzavření smlouvy vstoupit na staveniště za účelem kontroly dodržování podmínek dle těchto ODP, případně za účelem kontroly jakosti dodávaných betonových směsí.

2. Realizace dodávky betonových směsí

Realizace dodávky se provede dodáním požadovaného betonu na místo dodání ve smluvněných časech a potvrzením dodacího listu kupujícím.

Pokud požadovaná služba, např. požadovaná dopravní vzdálenost pro betonovou směs, či povětrnostní podmínky, přesahuje technické možnosti strojního a technologického vybavení prodávajícího, může prodávající tuto zakázku odmítnout jako neuskutečnitelnou, přičemž kupujícímu nevznikají v této souvislosti vůči prodávajícímu žádné nároky.

2.1 Čas plnění

Kupující v objednávce (smlouvě) uvede požadavek na dodávku betonu v členění na den, hodinu, množství a druh. Případné upřesnění doby dodávky, množství či intervalu mezi jednotlivými dodávkami, čas první a poslední dodávky ve směně se provádí denně telefonicky na dispečinku. V případě neupřesnění platí o čase dodávky pouze to, co je uvedeno v objednávce (smlouvě).

Každá betonárna prodávajícího má stanovenou provozní dobu. V případě, že prodávající překročí při kontinuálním dokončování odpolední betonáže provozní dobu dané betonárnou, bude prodávající účtovat příplatek „Práce v noci“ ve výši +5 % k cenám betonu (v době 20.00–22.00 hod.). Při překročení provozní doby betonárny v rámci plynulého dokončování odpolední betonáže bude prodávající účtovat příplatek „Práce v noci“ ve výši +30 % k cenám betonu (v době 22.00–06.00 hod.). Při plánované noční betonáži nebo v případě betonáže mimo provozní dobu betonárny (v případě, že se nejedná o kontinuální dokončování odpolední betonáže) bude stanoven individuální příplatek „Práce mimo provozní dobu“. Výše příplatku a podmínky budou stanoveny prodávajícím na základě vyhodnocení konkrétních požadavků kupujícího. Požadavek na zavedení a kalkulaci příplatku „Práce mimo provozní dobu“ je nutné v dostatečném předstihu projednat s obchodním oddělením prodávajícího.

Provozní doba betonáren je v průběhu roku proměnlivá. Informace o aktuální provozní době jsou uvedeny na www.tbgmetrostav.cz.

Objednávání dodávek na pracovní dny (mimo pondělí):

- do 48 hodin před dodávkou.

Objednávání dodávek na sobotu, neděli a pondělí:

- do čtvrtka 12:00 hod.

Bezplatné zrušení dodávky je kupující povinen učinit nejdéle do 12:00 předcházejícího dne (pro objednávky na pracovní dny mimo pondělí) a do pátku 12:00 (pro objednávky na sobotu, neděli a pondělí). Při zrušení dodávky po tomto termínu je kupující povinen uhradit poplatek 30 Kč/m³ bez DPH (36 Kč/m³ s DPH). Při zrušení dodávky po spuštění míchacího programu na betonárně je kupující povinen uhradit plnou cenu jako by dodávka byla řádně doručena a převzata.

Ve lhůtě pro bezplatné zrušení objednávky ze strany kupujícího dle předchozího odstavce je oprávněn zrušit objednávku rovněž prodávající, přičemž kupujícímu nevznikají v této souvislosti vůči prodávajícímu žádné nároky.

2.2 Místo plnění

Místem plnění může být stavba (v případě zajištění dopravy prodávajícím) nebo příslušná betonárna (v případě odvozu čerstvého betonu dopravními prostředky kupujícího). V druhém případě je kupující povinen zajistit, že osoba přebírající dodávku pro kupujícího (řidič vozidla) předloží prodávajícímu plnou moc či jiné pověření, které jej opravňuje k převzetí příslušné dodávky.

Kupující je povinen ve smyslu ustanovení § 101 odst. 3, zákona č. 262/2006 Sb., zákoníku práce, ve znění pozdějších předpisů písemně informovat prodávajícího o rizicích a spolupracovat s prodávajícím při zajišťování bezpečnosti a ochrany zdraví při práci. Současně je kupující povinen zajistit, aby jeho činnost a práce jeho zaměstnanců byly organizovány tak, aby byli současně chráněni zaměstnanci prodávajícího, a spolupracovat při zajištění bezpečného, nezávadného a zdraví neohrožujícího pracovního prostředí v místě plnění dodávky.

Dále musí kupující zajistit především sjízdnost a dostatečnou pevnost příjezdových komunikací. Zodpovídá za případné znečištění veřejných ploch a komunikací vozidly prodávajícího vyjíždějícími ze stavby, pokud zde došlo k jejich znečištění. Pokud ke znečištění veřejných ploch a komunikací došlo, je kupující povinen je odstranit na svoje náklady.

Kupující je povinen zajistit vhodný prostor pro oplach koryta autodomíchávače a v případě zůstatku zbytkového betonu určit místo pro jeho výsyp. Pokud to není na stavbě možné, zajistí odvoz a likvidaci prodávající za poplatek uvedený v Ceníku produktů a služeb.

Kupující odpovídá za provedení potřebných ochranných opatření, uzavírku komunikací a chodníků a za vyřízení potřebných výjimek. Místo plnění a přejímky je určeno v objednávce (smlouvě). Spolu s určením místa plnění musí kupující předem určit i konkrétní osobu zmocněnou k odběru dodávky.

2.3 Množství

Kupující je povinen odebrat dodávku betonu v množství a na místě dle objednávky. Požadavek na změnu množství dodávky betonu je kupující povinen předem projednat s příslušným dispečerem prodávajícího. Pro-

dávající však není povinen požadavku vyhovět, je-li učiněn po lhůtě pro příjem objednávek dle odst. 2.1 těchto ODP. Bude-li potřeba kupujícího u jednotlivých dodávek menší než obsah příslušného dopravního prostředku, uhradí kupující dopravní náklady jako při plném vyřízení.

2.4 Přejímka

Povinností kupujícího je udržet komunikaci až k místu přejímky ve sjízd-ném a průjezdném stavu pro těžké nákladní automobily (hmotnost až 40 tun, výška až 4 metry). Po příjezdu na staveniště začíná běžet tzv. „vykládka“. Vykládka je doba od příjezdu po odjezd autodomíchače na/ze staveniště. Doba vykládky, zahrnutá v ceně betonu je 30 minut. V případě překročení doby vykládky, vyznačí toto řidič na dodacím listu a kupující potvrdí svým podpisem správnost veškerých údajů na dodacím listu, zejména pak typ betonu a kameniva, správné údaje o kupujícím, dopravní vzdálenost apod. Přejímku provádí za kupujícího osoba určená v rámcové objednávce nebo ve smlouvě. Jestliže tato osoba se na stavbě v době dodávky nevykazuje, nebo v rámcové objednávce není konkrétní osoba k převzetí dodávky určena, berou strany na vědomí, že s ohledem k charakteru dodávky a její neskladovatelnosti, je prodávající oprávněn na místě určení předat dodávku kterémukoliv zamestnanci kupujícího nebo osobě, která bude na stavbě přítomna a prokáže znalost veškerých podstatných náležitostí dodávky (název stavby určení, firmu prodávajícího a kupujícího, dodávané množství). Přejímající za kupujícího potvrdí při odběru čitelným podpisem na dodacím listu převzetí dodávky. Na dodacím listu musí být vyplněny časy odjezdu z betonárny, příjezdu na stavbu a odjezdu ze stavby. Dodací list vyhotovuje prodávající v elektronické nebo listinné podobě. V případě vystavení v elektronické podobě, je dodací list po potvrzení prodávajícím (řidičem) a kupujícím bezodkladně zaslán na e-mailovou adresu kupujícího spolu s odkazy na další případné dokumenty, související s dodávkou. V případě vystavení dodacího listu v listinné podobě si originál dodacího listu po potvrzení prodávajícím (řidičem) a kupujícím ponechá prodávající a kupujícímu poskytne jeho kopii. Spolu s dodacím listem předá prodávající kupujícímu též informace o dodaném betonu včetně bezpečnostních upozornění. Tyto informace mohou být součástí dodacího listu, nebo budou poskytnuty na samostatném dokumentu.

Doba přejímky začíná okamžikem příjezdu přepravního prostředku prodávajícího na staveniště (okamžikem opuštěním veřejné komunikace) a končí okamžikem odjezdu ze staveniště (nájездem na veřejnou komunikaci).

V případě, že si kupující zajišťuje vlastní dopravu, probíhá přejímka na beto-nárně a za kupujícího ji potvrzuje a realizuje přepravce.

V případě, že kupující nepřevzme celou dodávku betonu (kromě oprávně-ných reklamací) je kupující povinen uhradit náklady na likvidaci nepřevzatého betonu ve výši 500 Kč/m³ bez DPH (605 Kč/m³ s DPH).

2.5 Kvalita

Za kvalitu prodávající neodpovídá v těchto případech:

- při přejímce delší než 45 minut, jestliže prodloužení nebylo zaviněno prodávajícím,
- při nesprávné manipulaci prováděné kupujícím při přejímce (např. mísí-li se dodaný výrobek s výrobkem od jiného dodavatele),
- při nesprávném zpracování čerstvého betonu (např. výsyp z výšky) na stavbě a jeho nesprávném ošetřování,
- při výrobě čerstvého betonu dle receptury dodané kupujícím (v tomto přípa-dě garantujeme pouze přesnost dávkování jednotlivých složek),
- při neúplných či nesprávných údajích kupujícího při objednávání čerstvého betonu,
- při čerpání betonu jiným čerpadlem než od společností Pražské betonpumpy a doprava, s. r. o. v takovém případě garantuje prodávající pouze kvalitu betonu z autodomíchače),
- při přidání vody, přísady, příměsí, nebo jakéhokoliv jiného materiálu do čer-stvého betonu, např. do naloženého autodomíchače (kromě případů kdy to určí technolog prodávajícího). Pokud k přidání další složky do čerstvého betonu dojde, odpovídá prodávající za parametry betonu před přidáním.

Ověřování kvality se provádí podle ČSN EN 206 + A2 a ČSN P 732404.

Prodávající odpovídá za to, že dodaný čerstvý beton má v době přejímky vlastnosti vyhovující platným příslušným normám a předpisům. Při odběru vzorků čerstvého betonu v místě plnění (stavba) je nutná prokazatelná přítom-nost zástupce prodávajícího. Náklady na zkoušky předepsané dle ČSN EN 206 A2 a ČSN P 732404 jsou zahrnuty v cenách betonů. Požaduje-li kupující jiný druh zkoušky (na vodotěsnost, mrazuvzdornost apod.), je nutné jej zvlášť objednat. Prodávající předá po úhradě všech faktur na požádání kupujícímu přehled o kontrolních zkouškách. Na základě dohody mezi prodávajícím a kupujícím lze beton vyrobit také podle jiných norem a předpisů pro výrobu betonu, v takovém případě však musí být číslo normy nebo předpisu u konkrétní receptury jasně uvedeno. Beton splňuje výhradně parametry, které jsou v jeho označení výslovně uvedené. Jiné, než uvedené parametry není možné nárokovat.

Prodávající odpovídá za to, že dodaný čerstvý beton splňuje parametry, uve-dené na dodacím listu či v připojené informaci o dodaném betonu (konzis-

tence, velikost kameniva, množství apod.) a po zatvrdnutí a vyzrání splňuje také ostatní deklarované parametry (pevnost, odolnost proti vlivům prostředí, max. průsak apod.). To se prokazuje výhradně na zkušebních tělesech, ode-braných v místě výroby betonu, v souladu s normou, podle které byl beton vyroben.

Při dodávkách suchých a zavlhlých směsí prodávající odpovídá za pa-rametry směsi při předání materiálu kupujícímu přímo na betonárce (při vlastní dopravě kupujícího) nebo na stavbě (doprava prodávajícího). U těchto směsí prodávající negarantuje pevnost betonu v konstrukci, protože nemá kontrolu nad tím, zda byl beton uložen dostatečně včas a nedegradoval (přeschl) již před ukládkou, či zda kupující řádně prováděl následně správné ošetřování (zabránění odparu vody, kroupení...).

Nejčastějšími projevy takto znehodnocených betonů jsou správnost, vznik trhlin, drobení a nedostatečná odolnost povrchu proti obrusu.

Při takovýchto projevech u dodaných betonů neodpovídá prodávající za ja-kékoli vady.

2.6 Chlazení betonu

Betonárna Libeň je vybavena zařízením pro chlazení betonu. Požadavek kupujícího na dodávku chlazeného betonu je nutné prodávajícímu oznámit nejpozději 24 hod. před požadovaným termínem dodávky. Beton se chladí pomocí ledové vody a jeho teplota je v průměru o 3 °C nižší, než teplota nechlazeného betonu. Maximální zaručená teplota chlazeného betonu je 27 °C, při splnění následujících podmínek:

- teplota chlazeného betonu se měří při příjezdu na stavbu,
- stavba je na území hlavního města Prahy, pokud není individuálně domlu-veno jinak,
- velikost betonáže činí max. 100 m³/den, bez závislosti na rychlosti betonáže,
- při betonáži větší než 100 m³/den může být rychlost betonáže max. 25 m³/hod.,
- nepanují nepříznivé klimatické podmínky (vysoké teploty apod.).

V případě, že z jakéhokoliv důvodu (včetně poruchy zařízení) nebude mož-né chlazený beton dodat, prodávající o tomto neprodlené informuje kupu-jícího. Kupující je v takovém případě oprávněn dodávku bezplatně zrušit. V případě, že kupující bude trvat na dodávce, nese kupující odpo-vednost za skutečnost, že dodaný beton nebude splňovat parametry chlazeného betonu, bude kupující neprodlené informován o nemožnosti chla-zený beton dodat.

Podrobné informace o přínosech chlazeného betonu pro odběratele a o možnostech chlazení jsou uvedeny v technicko-informačním letáku, do-stupném na vyžádání.

2.7 Reklamační řízení

Prodávající odpovídá za vady dle právních předpisů, zejména Občanské-ho zákoníku. Při reklamaci kvality dodávky musí být provedena zkouška zpracovatelnosti čerstvého betonu v místě plnění (stavba) za přítomnosti zástupce prodávajícího a musí být o ní proveden zápis. Při řešení spor-ných otázek kvality dodaného čerstvého betonu je k vyřešení sporu kom-petentní místně příslušná akreditovaná zkušebna. Reklamaci množství je kupující povinen učinit pouze při přejímce dodávky s tím, že pozdější reklamaci množství není prodávající povinen uznat.

3. Realizace služby čerpání betonu

3.1 Čas plnění

Prodávající se zavazuje uskutečnit objednanou službu čerpání betonu v řádně sjednaném čase, místě a objemu.

Je-li dohodnuto, že kupující využije služeb čerpadla, které bude přejíždět z jiné zakázky, může se skutečný čas příjezdu čerpadla na následnou za-kázku lišit od objednávky, a to z důvodu dokončení zakázky předcházející. O reálném nájezdu čerpadla bude kupující informován. Bude-li čerpadlo na následnou zakázku přistaveno dříve, než bylo dohodnuto v objednávce, bude čas přistavení čerpadla účtován nejdříve 0,5 h před příjezdem první dodávky čerpaného zboží, bez ohledu na to, že čerpadlo na zakázku dorazilo dříve.

Čas práce začíná okamžikem příjezdu čerpadla na staveniště (okamžikem opuštění veřejné komunikace) a končí okamžikem odjezdu ze staveniště (ná-jezdem na veřejnou komunikaci).

Objednávání služby čerpání betonu na pracovní dny (mimo pondělí):

- do 48 hodin před dodávkou.

Objednávání služby čerpání betonu na sobotu, neděli a pondělí:

- do čtvrtka 12:00 hod.

Bezplatné zrušení služby čerpání betonu je kupující povinen učinit nejdéle do 12:00 předcházejícího dne (pro objednávky na pracovní dny mimo pondělí) a do pátku 12:00 (pro objednávky na sobotu, neděli a pondělí). Při zrušení služby čerpání po tomto termínu je kupující povinen uhradit jednorázový po-platek 500 Kč bez DPH (605 Kč s DPH).

Při zrušení služby čerpání v době, kdy čerpadlo je již na cestě k místu pl-

nění, je kupující povinen uhradit jednorázový poplatek 2000 Kč bez DPH (2420 Kč/m³ s DPH). + 55 Kč/km bez DPH (67 Kč s DPH).

Upozornění: Vodonepropustný beton PERMACRETE nelze čerpat píšťovým čerpadlem BSA. Čerpadlo umožňuje čerpat drátkobeton pouze po předchozí konzultaci s technoloem.

3.2 Místo plnění

Místem plnění je stavba, jejíž název a adresa jsou uvedeny v objednávce (smlouvě).

Povinnosti kupujícího v místě plnění:

- zajistit podmínky pro práci čerpadla, jako například dostatečně dimenzovaná a sjízdná příjezdová komunikace, dostatečný prostor pro manipulaci a bezpečné rozložení čerpadla, dostatečně únosné podloží, provedení dopravní technických opatření při stání čerpadla na veřejné komunikaci apod.,
- zajistit předem potřebná povolení, bude-li čerpadlo při práci stát na chodníku nebo na cizím pozemku,
- zajistit zejména bezpečný příjezd, ustavení a odjezd čerpadla, tzn. dostatečně únosné podloží pro těžké nákladní automobily (hmotnost až 50 tun, zatížení patky stroje až 35 tun, výška stroje pro průjezd 4 metry) a dosažitelnost místa betonování z místa ustavení stroje, zajistit bezproblémové rozvinutí (složení) stroje i jeho provoz,
- zajistit volný a bezpečný příjezd autodomíchávačů a to ve směru k násypce (zadní část čerpadla),
- zajistit vypnutí a zajištění elektrického vedení v bezprostředním okolí pracovního prostoru čerpadla po celou dobu přítomnosti čerpadla na stavbě,
- zajistit a bezplatně poskytnout přípojku tlakové vody (v zimním období teplé tlakové vody), nutnou pro provoz a vyčištění čerpadla,
- v případě požadavku na čerpání pomocí přídavného potrubí a hadic, zajistit na své náklady dostatek pracovníků pro veškerou manipulaci a čištění tohoto potrubí a hadic na staveništi tak, aby nedošlo k jejich znehodnocení,
- zajistit vhodný prostor pro čištění potrubí, hadic a čerpadla včetně prostoru pro uložení zbylého množství betonu (zejména z hadic a násypky čerpadla). Není-li možné zbytkový beton na stavbě uložit, zajistit odvoz a likvidaci prodávající za poplatek uvedený v „Ceníku produktů a služeb“,
- očistit silnici, chodníky, kanalizaci a jiné předměty, které byly provozem čerpadla znečištěny.

Před čerpáním betonu je nutné čerpadlo zprovoznit tzv. „najížděcí směsí“ (cementová směs nebo chemikálie). Tato směs nesmí být uložena do realizované konstrukce. Pokud kupující bude trvat na uložení „najížděcí směsi“ do konstrukce, sepíše o tomto obsluha čerpadla záznam do poznámky čerpacího lístku. Proávající v tomto případě nenese odpovědnost za případné škody vzniklé uložení „najížděcí směsi“ do konstrukce. Za uložení nebo likvidaci „najížděcí směsi“ odpovídá kupující.

Po ukončení čerpání zůstane v potrubí a násypce cca 0,5 m³ čerpaného betonu (v závislosti na délce výložníku ramene/hadic), který nelze čerpadlem dopravit do konstrukce tj. na místo uložení. Kupující musí při objednávce množství betonu pro čerpání s tímto počítat.

Kupující odpovídá za škody způsobené vinou nedodržení dostatečného prostoru pro práci čerpadla, neúnosnosti podloží, lešení, bednění, a jiných stavebních konstrukcí. Kupující odpovídá rovněž za škody vzniklé na stavbách a jejich částech, dopravních prostředcích, kanalizaci, cestách zahradách, apod. – zejména za jejich znečištění čerpaným betonem. K zamezením vzniku těchto škod je povinen učinit předběžně účinná opatření.

Prodávající odpovídá za škodu způsobenou provozem čerpadla kupujícímu v souladu s obecnou odpovědností.

4. Betonové bloky

4.1 Výroba a doprava

Na betonárně Rohanský ostrov vyrábíme Betonové bloky z betonu pevnostní třídy C 20/25 dle technické normy TBG METROSTAV, s. r. o. TBG MTS 11-2015. Betonové bloky jsou vyráběny na základě požadavků kupujícího dle kapacitních možností betonárny. Ucelený sortiment je k dispozici v Ceníku produktů a služeb.

Doprava bloků je zajištěna kupujícím, nákladku bloků zajišťuje prodávající.

4.2. Termín dodání

Termín dodání bloků je určen individuálně dle poptávaného množství a bude uveden v cenové nabídce. Na základě písemné objednávky bude zahájena výroba poptávaného množství.

4.3. Pronájem manipulačních kleští

Manipulační kleště pro nákladku a vykládku je možné zapůjčit na dispečinku betonárny Rohanský ostrov po potvrzení nájemní smlouvy a složení zálohy 15 000 Kč bez DPH., (18 150 Kč včetně DPH). Denní nájemné činí 900 Kč bez

DPH., (1 089 Kč včetně DPH). Denní nájemné bude odečteno z vratné zálohy při vrácení nepoškozených kleští a potvrzení předávacího protokolu.

5. Platební podmínky

Pro ceny zboží a služeb platí časový „Ceník produktů a služeb“, příp. uzavřená Kupní smlouva. Podkladem pro zúčtování jsou doklady potvrzené zaměstnancem nebo jinou zmocněnou osobou kupujícího, dle bodu 2.4 těchto ODP.

Způsoby úhrady:

a) v hotovosti předem – platba se provádí předem na dispečinku příslušné betonárny (platba čerpadel se provádí na stavbě v hotovosti),

b)) platební kartou – platba se provádí předem na dispečinku příslušné betonárny prostřednictvím platebního terminálu (platba čerpadel se provádí na stavbě v hotovosti),

c) bezhotovostně předem – platba se provádí předem bezhotovostním převodem na účet prodávajícího na základě vystavené zálohové faktury (finanční prostředky musí být připsány na účet prodávajícího před termínem dodávky),

d) bezhotovostně se splatností (jen po předchozí písemné dohodě kupujícího a prodávajícího) – platba se provádí bezhotovostním převodem na účet prodávajícího ve lhůtě splatnosti.

Prodávající sestavuje daňový doklad (fakturu) každých 7 dní (v případě hotovostní platby okamžitě). Lhůta splatnosti faktur je stanovena na 14 dní od vystavení, není-li písemně dohodnuto jinak. Dnem splatnosti se rozumí den připsání finančních prostředků na účet prodávajícího. Za překročení doby splatnosti faktury kupující uhradí prodávajícímu smluvní pokutu ve výši 0,05% z hodnoty faktury za každý den prodlení. V případě, že kupující neuhradí některou z vystavených faktur do deseti (10) dnů po její splatnosti, je prodávající oprávněn přerušit dodávky, tedy nedodávat další betonovou směs a související služby, až do doby, než bude dlužná částka kompletně uhrazena. Zároveň je prodávající oprávněn okamžitě odstoupit od uzavřeného smluvního vztahu. Účinky odstoupení nastávají dnem doručení odstoupení kupujícímu. Dále je prodávající oprávněn obrátit se se svým požadavkem na investora stavby nebo vrchního dodavatele, aby cenu uhradil k tíži kupujícího přímo prodávajícímu. K tomuto oprávnění prodávajícího dává kupující tímto výslovný souhlas. Případné dohodnuté slevy se poskytují formou dobropisu 1x měsíčně z faktur uhrazených ve sjednané lhůtě splatnosti a v časovém pořadí.

6. Závěrečná ustanovení

Kupující i prodávající jsou oprávněni odstoupit od smlouvy též v případě, že na druhou ze smluvních stran bude podán insolvenční návrh, nebo když bude zjištěn jeho úpadek, dále jsou oprávněni okamžitě odstoupit od smlouvy v případě, že druhá strana vstoupí do likvidace, nebo když proti ní bude zahájeno exekuční nebo trestní řízení. Náhrada škod se řeší podle příslušných ustanovení Občanského zákoníku v platném znění.

K cenám „bez DPH“ je účtována sazba daně z přidané hodnoty ve výši 21%. Ceny „s DPH“ v těchto ODP jsou zaokrouhleny na celé Kč nahoru.

Znění těchto ODP a Ceník produktů a služeb může prodávající jednostranně měnit či doplňovat. Kupující je povinen se seznámit s aktuálními obchodními podmínkami a ceníkem před odesláním každé objednávky. V případě změny ODP či Ceníku produktů a služeb v době trvání smluvního vztahu mezi kupujícím a prodávajícím (v případě uzavřené písemné smlouvy), zašle prodávající změněné ODP či Ceník produktů a služeb kupujícímu na e-mailovou adresu, kterou mu sdělil při uzavření smlouvy, a to alespoň 30 dní přede dnem nabytí jejich účinnosti. Nebude-li kupující se změněným zněním ODP či Ceníkem produktů a služeb souhlasit, je oprávněn smlouvu s prodávajícím vypovědět, a výpověď písemně doručit prodávajícímu nejpozději 15 dnů před nabytím účinnosti nových ODP či Ceníku produktů a služeb. Smluvní vztah mezi prodávajícím a kupujícím v takovém případě zanikne ke dni nabytí účinnosti nových ODP či Ceníku produktů a služeb (nezanikne-li z jiných důvodů dříve).

V Praze, dne _____

Podpis prodávajícího

Podpis kupujícího



KONTAKTNÍ INFORMACE

Obchodní oddělení

Ing. Karolína Erbenová
obchodní náměstek

T: 221 709 704, **M:** 724 676 246,
E: karolina.erbenova@tbg-beton.cz

Ing. Marek Tichý
obchodní manažer

T: 221 709 714, **M:** 724 540 540,
E: marek.tichy@tbg-beton.cz

Žaneta Mašatová
asistentka, fakturace

T: 221 709 717, **M:** 725 817 618,
E: zaneta.masatova@tbg-beton.cz



Dispečinky betonáren a čerpání betonu

Rohanský ostrov
T: 221 709 725, **M:** 724 371 118,
E: dispecink.rohan@tbg-beton.cz

Radlice
T: 251 622 987, **M:** 602 664 055,
E: dispecink.radlice@tbg-beton.cz

Písnice
T: 244 911 644, **M:** 602 660 339,
E: dispecink.pisnice@tbg-beton.cz

Libeň
T: 266 109 381, **M:** 724 246 496,
E: dispecink.liben@tbg-beton.cz

Úvaly
M: 776 014 643,
E: dicpecink.uvaly@tbg-beton.cz

Čerpání betonu
M: 724 040 444,
E: cerpani@cmbeton.cz

Ceník 2023

betonů, dopravy a čerpání (Praha a okolí)

Skanska Transbeton, s.r.o.
Toužimská 664/100
199 00 Praha 9 – Letňany
IČO: 60471778
DIČ: CZ60471778
Zapsáno v OR u MS v Praze –
oddíl C, vložka 25984

Platnost od 1. 1. 2023



Kontakty

Praha Letňany

Toužimská, Praha 9
+420 737 256 765

Praha Chodov

Na Jelenách, Praha 4
+420 737 256 761

Praha Řeporyje

K Třebonicům, Praha 5
+420 737 256 764

Praha Uhřetěves

Františka Diviše, Praha 10
+420 737 256 763

Praha Ruzyně

U Prioru, Praha 6
+420 737 256 768

Veltrusy

Veltrusy u Kralup n. Vltavou
+420 739 501 907

Regionální manažer

Luděk Linhart
+420 603 161 452
ludek.linhart@skanska.cz

Obchodní zástupce

Iva Kroulíková
+420 737 256 792
iva.kroulikova@skanska.cz

Obchodní zástupce

Denis Nanič
+420 739 501 729
denis.nanic@skanska.cz

Technologie

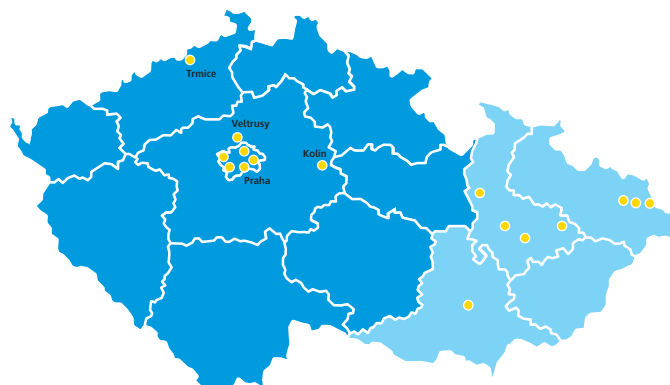
Tomáš Bílek
+420 737 256 497
tomas.bilek@skanska.cz

Technologie

Michal Petrovič
+420 737 256 469
michal.petrovic@skanska.cz

Laboratoř

Ing. Jan Kořený
+420 737 256 372
laboratortrb@skanska.cz



01 Konstrukční betony dle ČSN EN 206+A2 a ČSN P 73 2404

Produkt		D _{max}	Cena Kč/m ³	Cena Kč/m ³ včetně 21% DPH
C 8/10		22	2590	3134
C 12/15	X0	22	2780	3364
C 16/20	X0	22	2990	3618
C 16/20	X0, XC1-2	22	3065	3709
C 20/25	X0	22	3125	3781
C 20/25	X0, XC1-3	22	3210	3884
C 25/30	XC1	22	3380	4090
C 25/30	X0, XC1-3, XD1-2, XA1, XF1	22	3420	4138
C 25/30	X0, XC1-4, XD1-2, XA1-2, XF1	22	3445	4168
C 25/30	X0, XC1-4, XD1-2, XA1-2, XF2-3	22	3900	4719
C 25/30 90d	X0, XC1-3, XD1-2, XA1-2, XF1	22	3425	4144
C 30/37	XC1	22	3620	4380
C 30/37	X0, XC1-4, XD1-2, XA1, XF1	22	3710	4489
C 30/37	X0, XC1-4, XD1-2, XA1-2, XF1	22	3750	4538
C 30/37	X0, XC1-4, XD1-3, XA1-3, XF1-4	22	4090	4949
C 30/37 90d	X0, XC1-4, XD1-2, XA1-2, XF1	22	3730	4513
C 35/45	X0, XC1-3, XD1-2, XA1, XF1	22	4050	4901
C 35/45	X0, XC1-4, XD1-3, XA1-2, XF1-4	22	4220	5106
C 40/50	X0, XC1-4, XD1-3, XA1-3, XF1	22	4210	5094
C 40/50	X0, XC1-4, XD1-2, XA1-3, XF1-4	22	4440	5372

Produkt		D _{max}	Cena Kč/m ³	Cena Kč/m ³ včetně 21% DPH
C -/5		22	2270	2747
C 8/10		22	2420	2928
C 12/15	X0	22	2680	3243
C 16/20	X0	22	2780	3364
C 20/25	X0	22	3020	3654
C 25/30	X0	22	3220	3896

Poznámky:

- SVP – Stupeň vlivu prostředí, 90d – Výsledné vlastnosti betonu hodnoceny až po 90 dnech, SR – Síranovzdorný cement.
- Od tříd pevnosti C 12/15 a výše jsou všechny běžné betony čerpatelné v konzistenci S3, S4.
- Cementové potěry jsou čerpatelné od P300 S3.
- Vodostavební betony jsou betony s SVP XC4, XD2-3, XF1-4, XA1-3.

Konzistence

Konzistence		Sednutí podle Abramse
S1	zavhlá	0–40 mm
S2	měkká	50–90 mm
S3	velmi měkká	100–150 mm
S4	tekutá	160–210 mm
S5	velmi tekutá	≥ 210 mm

02 Betony pro zakládání staveb dle ČSN EN 206+A2 a ČSN P 73 2404

Produkt	SVP	Konzistence	D _{max}	Cena Kč/m ³	Cena Kč/m ³ včetně 21% DPH
C 25/30	XA1, XC1-3, XD1-2, XF1	S4	22	3470	4199
C 25/30	XA2, XC1-4, XD1-2 XF1	S4	22	3530	4271
C 30/37	XA1, XC1-3, XD1-2, XF1	S4	22	3740	4525
C 30/37	XA2, XC1-4, XD1-2 XF1	S4	22	3800	4598
C 30/37	XA3, XC1-4, XD1-3 XF1	S4	22	3980	4816

03 Podlahové betony bez příměsi dle ČSN EN 206+A2 a ČSN P 73 2404

Produkt	SVP	Konzistence	D _{max}	Cena Kč/m ³	Cena Kč/m ³ včetně 21% DPH
C 20/25	X0, XC1-2	S3-S4	22	3240	3920
C 25/30	X0, XC1-2	S3-S4	22	3490	4223
C 30/37	X0, XC1-2	S3-S4	22	3810	4610

04 Stabilizace a nekonstrukční betony dle ČSN 73 6124-1, 73 6124-2, TN TB 06-2012, ČSN EN 14227-1:2013

Produkt	SVP	Konzistence	D _{max}	Cena Kč/m ³	Cena Kč/m ³ včetně 21% DPH
C 3/4 SC		S1	22	2040	2468
C 5/6 SC		S1	22	2090	2529
C 8/10 SC		S1	22	2190	2650
C 5/6 SC z recyklátu		S1	22	1810	2190
C 8/10 SC z recyklátu		S1	22	1910	2311
MCB 8 MPa		S1	22	2700	3267
C 16/20 n	XF1	S1	8	3730	4513
C 20/25 n	XF3	S1	8	3811	4611
C 25/30 n	XF3	S1	8	3895	4713
MC 25	XF3, XF4	S1	4	3885	4701

05 Cementové mazaniny dle TN TRB 02-2019

Produkt	Konzistence	Cena Kč/m ³	Cena Kč/m ³ včetně 21% DPH
P 200	S1, S3	2510	3037
P 300	S1, S3	2690	3255
P 350	S1, S3	2890	3497
P 400	S1, S3	3030	3666
P 500	S1, S3	3390	4102

06 Zdicí malty dle ČSN EN 998-2

Produkt	Konzistence	Cena Kč/m ³	Cena Kč/m ³ včetně 21% DPH
MC 5	S5	3390	4102
MC 10	S5	3520	4259

07 Rebetong dle STO 060-049062

Produkt	Konzistence	SVP	D _{max}	Cena Kč/m ³	Cena Kč/m ³ včetně 21% DPH
Rebetong C 12/15	X0	S4	22	2730	3303
Rebetong C 16/20	X0	S4	22	2940	3557
Rebetong C 20/25	XC1	S4	22	3075	3721
Rebetong C 25/30	XC1	S4	22	3330	4029

Beton s použitím stavebních recyklátů jako kameniva.

08 Reblok dle STO 060-049512

Produkt	Cena Kč/ks	Cena Kč/ks včetně 21% DPH
Reblok 60x60x120cm	2290	2771
Reblok 60x60x60cm	1690	2045

Více informací na www.skanska.cz/reblok/

09 Speciální betony

Popis nebo označení	
SCC a SHB betony dle ČSN EN 206+A2 a ČSN P 73 2404	Cena na základě poptávky
Cementové lité potěry	Cena na základě poptávky
Liapor betony	Cena na základě poptávky

10 Příplatky - beton

Příplatky	MJ	Cena	Cena včetně 21% DPH
Příplatek za kamenivo s max. frakcí 16mm	Kč/m ³	20	24
Příplatek za kamenivo s max. frakcí 8mm	Kč/m ³	100	121
Výroba v období od 15.11. do 15.3.	Kč/m ³	100	121
Příplatek za mokré prostředí	Kč/m ³	100	121
Příplatek za síranovzdorný cement	Kč/m ³	150	182
Urychlovač	Kč/m ³	60	73
Zpomalovač	Kč/m ³	70	85
Vrácený beton-autodomíchávač	Kč/ks	2500	3025
Dodávky v sobotu	%	5	
Dodávky v čase od 20.00 do 6.00 hod	%	10	
Dodávky v neděli	%	10	
Dodávky během svátku	%	10	
Pozdní zrušení objednávky - 24 hod. před betonáží	Kč/mix	2000	2420
Pozdní zrušení objednávky - 6 hod. před betonáží	Kč/mix	4000	4840

TDP – Technické dodací podmínky.

Dodávka betonů se síranovzdorným cementem (SR) po předchozí dohodě.

Ke všem dále uvedeným cenám v ceníku se účtuje příslušná DPH (21%) podle platných daňových předpisů (uvedené ceny včetně DPH jsou zaokrouhlené na celou Kč. Na daňovém dokladu je částka bez vlivu zaokrouhlení).

Další informace a dokumenty o kvalitě včetně znění TDP na www.skanska.cz/transbeton

Doprava čerstvé betonové směsi autodomíhávačem (ceny bez DPH)

Tarifní pásmo	km	4	8	12	16	20	24	28	32	35	40	45	50
Rozsah od-do včetně)*	km	0-4	5-8	9-12	13-16	17-20	21-24	25-28	29-32	33-35	36-40	41-45	46-50
Cena za obrát - 5 m ³	Kč	1050	1500	1950	2400	2850	3250	3650	4050	4450	4850	5200	5550

- Je-li přepravní vzdálenost (cesta z betonárny na místo vykládky) 4,2 km - jedná se tarifní pásmo 4, je-li přepravní vzdálenost 4,5 - jedná se o tarifní pásmo 8.
- Cena je uvedena v Kč za jeden obrát a zahrnuje nakládku, cestu na místo určení, vykládku do 30-ti minut a jízdu zpět.
- Tarifní pásmo je dopravní vzdálenost mezi betonárnou a místem vykládky dopravně povolenou trasou pro mixy v souladu s místními předpisy.
- Minimální kalkulované plnění autodomíhávače je 5 m³, tato cena bude účtována i při menším vytížení autodomíhávače.
- Zdržení při vykládce nad rámec základních 30-minut na staveništi od 30 do 60 minut se účtuje ve výši 280 Kč za každých započatých 15 minut
- Zdržení při vykládce nad 60 minut na staveništi se účtuje ve výši 580 Kč za každých započatých 15 minut
- Dobou vykládky se rozumí doba od příjezdu vozidla na stavbu dle objednávky až do doby vyprázdnění vozidla.
- Při přepravě většího množství betonu, než 5m³ se cena za obrát úměrně zvyšuje (1,1x pro 5,5 m³; 1,2x pro 6 m³; 1,4x pro 7 m³;...).

Výkony čerpadel (ceny bez DPH)

Dosah výložníku čerpadla do výšky	PUMI 24m	Stabilní čerpadlo	24 m	34 m	36 m	39 m	46 m	52 m	58 m
Kč/hod za nasazení na stavbě	2490	1950	2490	2700	2950	3100	3900	4490	4990
Kč za přečerpání 1 m ³	10		10	20	20	30	55	65	65

Příplatky - čerpání

Příplatky	MJ	Cena	Cena včetně 21% DPH
Čerpadlo, přístavné na stavbu a zpět	Kč/ks	2200	2662
Čerpadlo, přístavné na stavbu a zpět nad 50 km	Kč/km	55	67
PUMI čerpadlo, přístavné na stavbu a zpět	Kč/ks	2600	3146
Mytí čerpadla; čerp. do 36m	Kč/ks	1350	1634
Mytí čerpadla; čerp. 39-42m	Kč/ks	1550	1876
Mytí čerpadla; čerp. od 46m	Kč/ks	1950	2360
Mytí stabilní čerpadlo	Kč/ks	1000	1210
Stabilní čerpadlo, přístavné na stavbu a zpět	Kč/ks	1450	1755
Přídavné ocelové potrubí	Kč/m	120	145
Přídavné pryžové hadice	Kč/m	160	194
Čerpání betonu s drátky	Kč/m ³	30	36
Přeprava hadic na stavbu ze stanoviště	Kč/km	30	36
Příplatek za práci v SO, NE a svátek	Kč/hod	400	484
Vrácení beton-čerpadlo	Kč/ks	1000	1210
Pozdní zrušení objednávky - 24 hod. před betonáží	Kč/čerpadlo	6600	7986
Pozdní zrušení objednávky - 6 hod. před betonáží	Kč/čerpadlo	11000	13310

- Kapacita množství některých druhů čerpadel je omezená! (Čerpadlo PUMI 24 m, čerpadla s dosahem 46 až 58 m).
- Montáž, demontáž a mytí přídavného potrubí a hadic na staveništi zajišťuje kupující
- Najetí přídavného potrubí a hadic cementovým mlékem 1 080 Kč/dávka + příslušné dopravné mixem (1 dávka = cca 0,3 m³)
- Při každém nasazení se účtuje příplatek na přípravu a mytí.

