





situace 1:2000

V diplomové práci se zabývám územím autosalonů v Košířích místo kterých navrhuji na vybrané ploše co-housingový bytový blok. Nárožní parcela je nepravidelného tvaru o velikosti 185 a 64 m a ploše 1,14 ha. Ze severní strany ji lemuje rušná ulice Vrchlického a z jižní strany ji ohraničuje strmý zalesněný kopec.

Urbanistické řešení
Ze stávajících budov zachovávám vilu a nadzemní garáž, u které využívám stávající funkci a navazující výstavbou lemuji hranice parcely. Blok do ulice drží kolíční čáru, směrem ke kopci se dělí a vytváří prostory a průhledy. Vnitroblok je průchozí ve dvou kolmých směrech a zpřístupňuje přilehlý lesopark. Luční porost doplněný různými druhy stromů vytváří divoký rekreační charakter a využívá potenciál Motolského potoka, ze kterého přivádím vodu pro vodní prvky ve dvůr. Koncept co-housingu ve svém stavebním programu dělím do několika úrovní na sdílené byty, klášterové dispozice a tradiční dispozice většinou a menšího standardu. V každém objektu je jedna dispoziční kategorie a dochází k jejich kombinaci v rámci bloku.

Dispozice
Jádro bloku je tvořeno sdílenými byty, které jsou hlavním tématem mého projektu. Byty jsou umístěny v šesti podlažním pavlačovém domě. Na patře se nachází vždy dva pětipokojové a dva čtyřpokojové byty, které jsou propojeny jižně orientovanou pavlačí. Kuchyň, obývací pokoj a pracovní jsou orientovány do pavlače. Dva pokoje sdílí WC, koupelnu a chodbu s úložnými prostory, která zároveň vytváří hlukové a vizuální oddělení. Dům má jednu centrální chráněnou únikovou cestu typu A a dvě venkovní schodiště umístěná na obou koncích pavlače. V parteru je umístěna velká kolárna a hlavní prádelna pro celý blok. Zbylé prostory jsou využitelné jako multifunkční místnosti, prostory pro společenské události nebo například dílny.

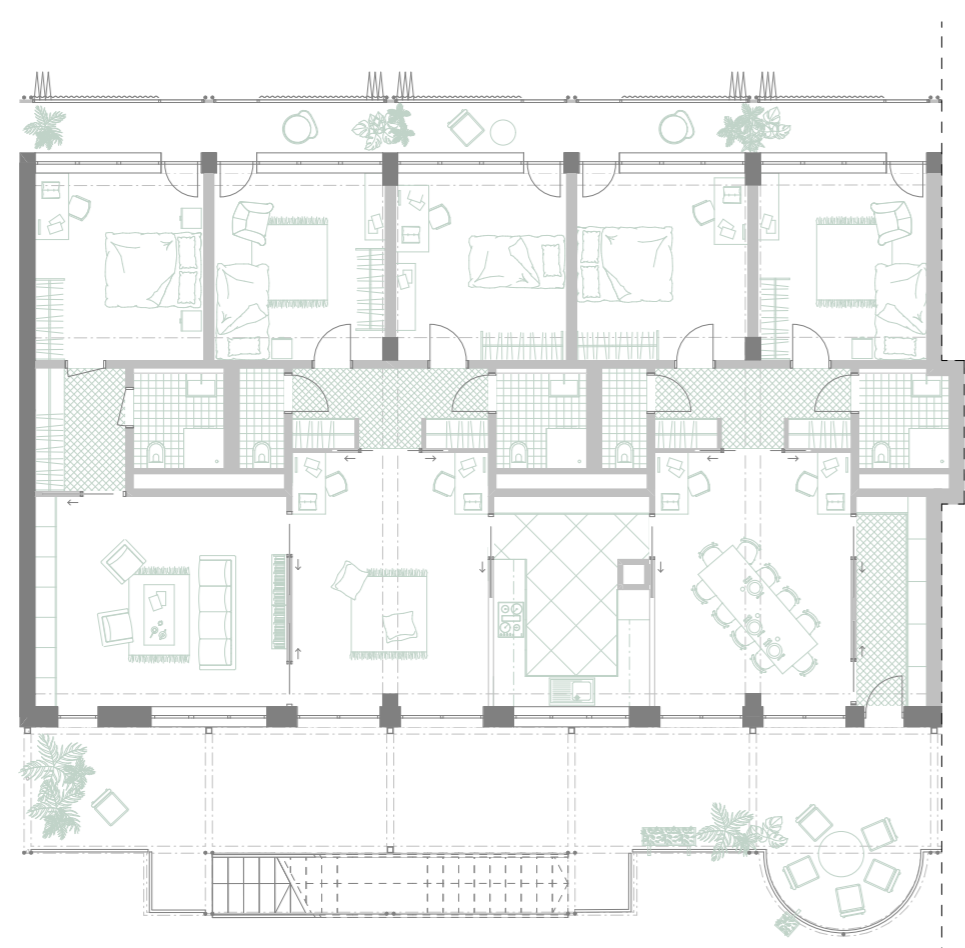
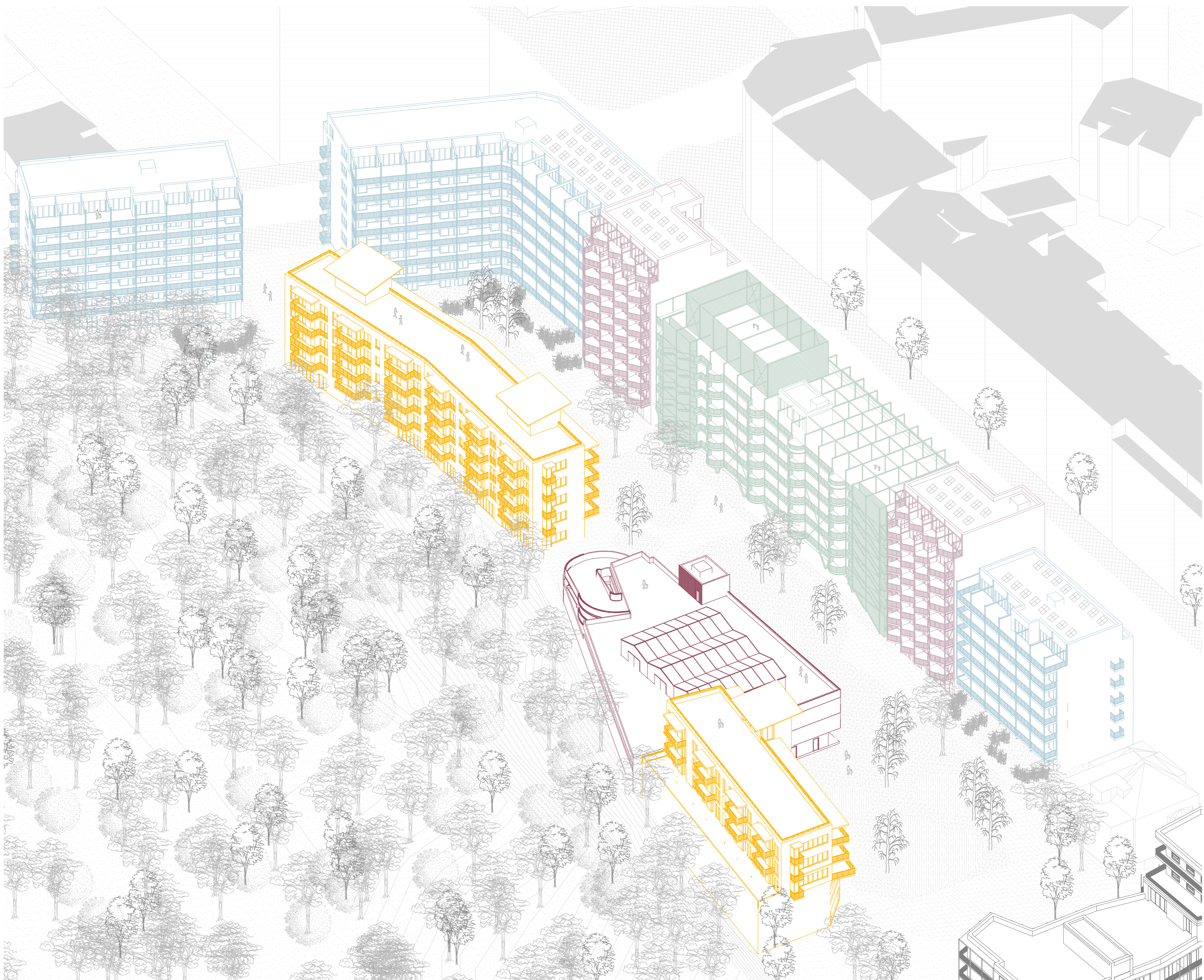
Na sdílené byty navazují z obou stran dva klášterové "domy". Hlavním prvkem těchto dispozic jsou minimální bytové jednotky, které sdílí společné prostory. O něco vyšší míra soukromí je mezistupeň mezi sdílenými byty a tradičními dispozicemi. Devítipatrový dům odděluje jednotky od společných prostor nechráněnou únikovou cestou, která slouží jako zabydlená chodba a vede do chráněné únikové cesty typu B. Ve sdílené části se nachází dvě kuchyně s jídelnami, atriová společenská místnost, pracovní, multifunkční místnost a terasa. V parteru západní budovy se nachází velká společenská místnost sloužící pro celý blok a ve východní budově tvoří parter dětská skupina.

Podél ulice dále navrhuji pavlačové domy s klasickými dispozicemi velikostí 1+1, 2+kk, 2+1, 3+kk. Hlavním sdíleným prostorem je v zde pavlač, v rámci které zalámující se stěna vylučuje soukromou část pavlače patřící bytům. Na vstupní prostory z pavlače jsou orientovány kuchyně

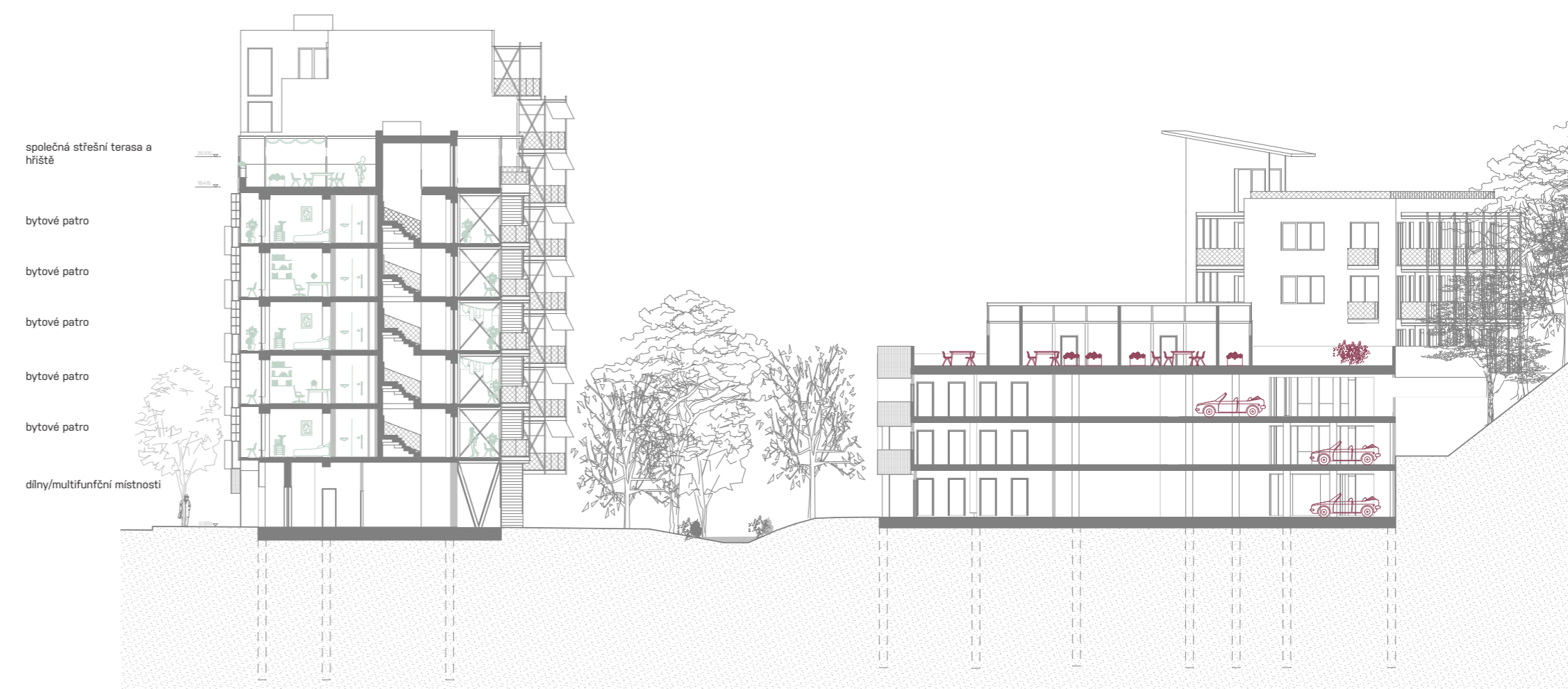
s jídelnou a obývacími pokoji, skříňová chodba s koupelnou odděluje ložnice. Mezonetové byty s předzahrádkami jsou umístěny v parteru s orientací do vnitrobloku, směrem do ulice se nachází komerční prostory, kanceláře a kavárna na nároží.

Linie podél kopce doplňují úzké domy skládající se z dispozic 1+½ + kk, 2+kk, 3+kk a 4+kk. Pavlač v tomto případě sdílí menší počet bytů které disponují výhledem do lesoparku.

Pobytové pavlače jsem zvolila jako hlavní prvek pro komunikace, pro podporu koncepce sdíleného bydlení. Pavlače jsou pro můj návrh hlavním místem pro sousedské setkávání a jejich jižní orientace vytváří ideální prostor pro trávení volného času a zároveň působí jako kvalitní stínící prvek proti přehřívání v letních měsících. Pavlač je nechráněnou únikovou cestou, a proto je přilehlá stěna opatřena EPS a požárním zasklením. Byty mají převážně severo-jihní orientaci, domy v ulici Jinonická mají orientaci východo-západní a jsou příčně provětrávané.



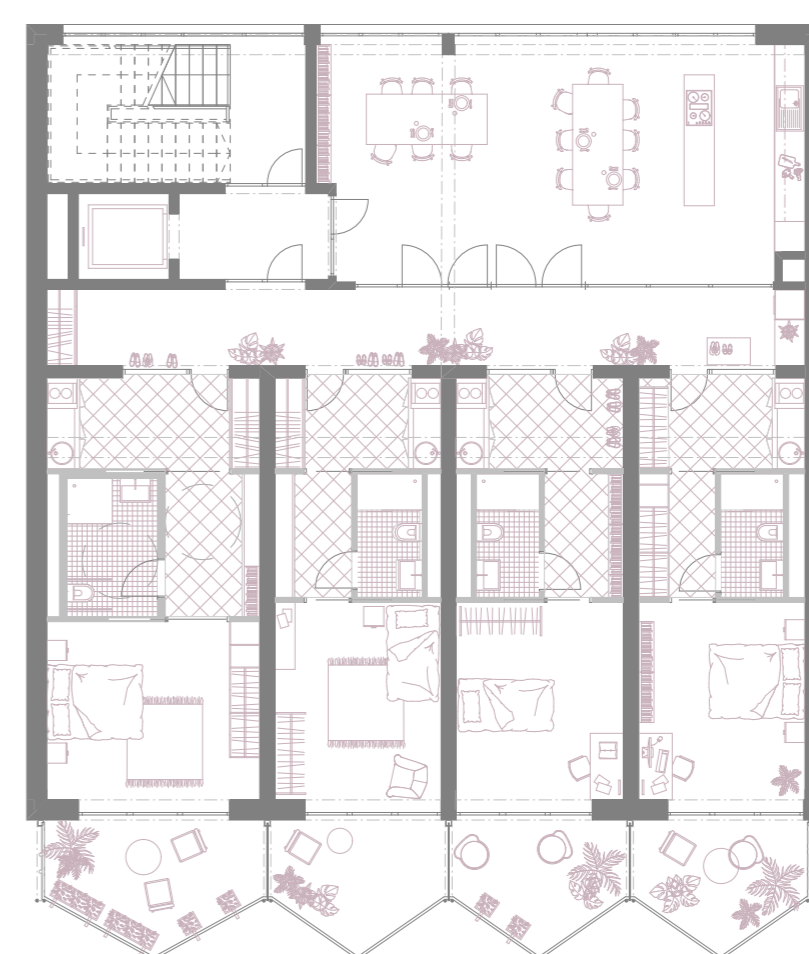
půdorys sdílený byt 1:150



řez A-A 1:300



řez B-B 1:200



půdorys cluster 1:150

