



ČESKÉ VYSOKÉ UČENÍ TECHNICKÉ V PRAZE

FAKULTA BIOMEDICÍNSKÉHO INŽENÝRSTVÍ
Katedra zdravotnických oborů a ochrany obyvatelstva

Využití záchranné kynologie ve složkách Integrovaného záchranného systému

Use of Rescue Cynology in the Integrated Rescue System

Bakalářská práce

Studijní program: Ochrana obyvatelstva
Studijní obor: Plánování a řízení krizových situací
Autor bakalářské práce: Eliška Pěčová
Vedoucí bakalářské práce: kpt. Ing. Milena Dražková, DiS.

Kladno 2023



ZADÁNÍ BAKALÁŘSKÉ PRÁCE

I. OSOBNÍ A STUDIJNÍ ÚDAJE

Příjmení: **Pěčová** Jméno: **Eliška** Osobní číslo: **500085**
Fakulta: **Fakulta biomedicínského inženýrství**
Garantující katedra: **Katedra zdravotnických oborů a ochrany obyvatelstva**
Studijní program: **Ochrana obyvatelstva**
Studijní obor: **Plánování a řízení krizových situací**

II. ÚDAJE K BAKALÁŘSKÉ PRÁCI

Název bakalářské práce:

Využití záchranářské kynologie ve složkách Integrovaného záchranného systému

Název bakalářské práce anglicky:

Use of Rescue Cynology in the Integrated Rescue System

Pokyny pro vypracování:

Předmětem mé bakalářské práce bude analýza možností využití záchranných psů při vyhledávání osob v terénu, sutinách nebo při podobných mimořádných událostech. V teoretické části se práce bude zabývat vysvětlením základních pojmů a právních předpisů, vývojem záchranářské kynologie a popisem organizací, které působí v záchranářské kynologii v České republice. V praktické části se práce bude zabývat praktickým využitím záchranářské kynologie, výcvikem psa pro sutinové a plošné vyhledávání a výběrem vhodného psa pro záchranářskou kynologii. Bude využit rozhovor s odborníkem, vlastní zkušenost a informace získaných z dotazníku (s počtem 30 dotazovaných osob se zkušeností z oboru). V závěru budou analyzovány některé mimořádné události, kterých se účastnili čeští kynologové se svými psy, a dále bude provedena komparace české a zahraniční záchranářské kynologie.

Seznam doporučené literatury:

- [1] JANČAŘÍKOVÁ, Kateřina, Záchranářská kynologie: Teorie, data, zkušenosti, Praha: Plot, 2019, ISBN 978-80-7428-354-3
- [2] SOUKUPOVÁ, Iveta, Výcvik záchranného psa pro práci v sutinách, Nový Bydžov: QTest, 2013, ISBN 978-80-260-5627-0
- [3] KOLEKTIV, odborníků a kynologů, Speciální výcviky psů, Praha: Naše vojsko, 2021, ISBN 978-80-206-1930-3

Jméno a příjmení vedoucí(ho) bakalářské práce:

kpt. Ing. Milena Dražková, DiS.

Jméno a příjmení konzultanta(ky) bakalářské práce:

Datum zadání bakalářské práce: **14.02.2023**

Platnost zadání bakalářské práce: **20.09.2024**

doc. Mgr. Zdeněk Hon, Ph.D.
vedoucí katedry

prof. MUDr. Jozef Rosina, Ph.D., MBA
děkan

PROHLÁŠENÍ

Prohlašuji, že jsem bakalářskou práci s názvem Využití záchranářské kynologie ve složkách Integrovaného záchranného systému vypracovala samostatně pouze s použitím pramenů, které uvádím v seznamu bibliografických odkazů.

Nemám závažný důvod proti užití tohoto školního díla ve smyslu § 60 zákona č. 121/2000 Sb., o právu autorském, o právech souvisejících s právem autorským a o změně některých zákonů (autorský zákon), ve znění pozdějších předpisů.

V Kladně dne 13.05.2023

.....

Eliška Pěčová

PODĚKOVÁNÍ

Ráda bych zde poděkovala své vedoucí práce kpt. Ing. Mileně Dražkové, Dis. za cenné rady, ochotu, trpělivost a materiály, které mi pomohli při psaní bakalářské práce. Dále bych ráda poděkovala kpt. Mgr. Pavlu Smejkalovi za odborné konzultace a poskytnutí materiálů. Velké poděkování patří také celé mé rodině, která mě podporovala během celého studia.

ABSTRAKT

V bakalářské práci jsem se zabývala využitím záchranné kynologie ve složkách integrovaného záchranného systému. V teoretické části jsem popsala základní pojmy spojené se záchrannou kynologií a právní předpisy, které se k ní vážou a blíže ji upravují. Dále jsem představila nejvýznamnější organizace a složky, které se věnují záchranné kynologii. Popsala jsem jejich činnost a objasnila specializace záchranné kynologie, se kterými se můžeme v České republice setkat. Závěr teoretické části jsem věnovala popisu zahraniční záchranné kynologie vybraných zemí.

V praktické části jsem využila k získání informací dotazníkové šetření a rozhovor s odborníkem. Na základě takto získaných dat, výzkumů jiných autorů a vlastních zkušeností jsem stanovila kritéria pro výběr a výcvik psa pro sutinové nebo plošné vyhledávání. V této části jsem také provedla analýzu sutinových vyhledávání v období uplynulých 5 let. Na základě analýzy jsem vyhodnotila spolehlivost kynologických týmů při sutinovém vyhledávání a navrhla opatření pro zvýšení této spolehlivosti. Závěrem jsem provedla komparaci české a zahraniční záchranné kynologie.

Klíčová slova

Kynologie; záchranná kynologie; záchranný pes; integrovaný záchranný systém; vyhledávání osob, sutinové vyhledávání, plošné vyhledávání

ABSTRACT

In my bachelor thesis I dealt with the use of rescue cynology in the Integrated Rescue System. In the theoretical part I described the basic concepts related to rescue cynology and the legal regulations that are related to it and regulate it in more detail. Furthermore, I introduced the most important organizations and units involved in rescue cynology. I described their activities and explained the specialisations of rescue cynology that we can encounter in the Czech Republic. I concluded the theoretical part with a description of foreign rescue cynology in selected countries.

In the practical part I used a questionnaire survey and an interview with an expert to obtain information. Based on the data obtained in this way, research by other authors and my own experience, I established criteria for the selection and training of a dog for urban or open area search. In this section I also conducted an analysis of urban searches in the Czech Republic over the past 5 years. Based on the analysis, I evaluated the reliability of canine teams in urban searches and proposed measures to increase this reliability. Finally, I made a comparison of Czech and foreign rescue cynology.

Keywords

Cynology, rescue cynology, search and rescue dog, integrated rescue system, search for people, urban search, open area search

Obsah

1	Úvod.....	9
2	Cíle práce.....	10
3	Přehled současného stavu.....	11
3.1	Základní pojmy.....	11
3.2	Právní předpisy.....	12
3.3	Vývoj záchranné kynologie.....	15
3.3.1	Vývoj záchranné kynologie v České republice.....	16
3.4	Organizace působící v záchranné kynologii v České republice.....	17
3.4.1	Hasičský záchranný sbor ČR.....	17
3.4.2	Záchranný útvar Hasičského záchranného sboru ČR.....	19
3.4.3	Policie ČR.....	20
3.4.4	Městská policie.....	20
3.4.5	Horská služba.....	21
3.4.6	Sdružení hasičů Čech, Moravy a Slezska.....	22
3.4.7	Svaz záchranných brigád kynologů ČR.....	23
3.4.8	Kynologická záchranná jednotka ČR.....	23
3.4.9	SIRIUS.....	24
3.5	Specializace záchranných psů v České republice.....	25
3.5.1	Sutinové vyhledávání.....	25
3.5.2	Plošné vyhledávání.....	25
3.5.3	Lavinové vyhledávání.....	26
3.5.4	Vyhledávání kadaveru.....	26
3.5.5	Vodní záchranné práce.....	26

3.5.6	Mantrailing.....	27
3.5.7	Vyhledávání na stopě (stopa).....	27
3.6	Zahraniční záchranná kynologie.....	27
3.6.1	Záchranná kynologie ve Velké Británii.....	28
3.6.2	Záchranná kynologie v Norsku	28
3.6.3	Záchranná kynologie v Německu.....	29
4	Metodika.....	30
5	Výsledky.....	31
5.1	Výsledky dotazníku	31
5.2	Výsledky rozhovoru.....	40
5.3	Analýza sutinového vyhledávání mezi roky 2018 až 2022	44
6	Diskuze	50
7	Závěr	55
8	Seznam použitých zkratk.....	56
9	Seznam použité literatury.....	58
10	Seznam použitých obrázků	64
11	Seznam použitých tabulek.....	65
12	Seznam Příloh.....	66
12.1	Dotazník.....	66
12.2	Rozhovor	68
12.3	Fotodokumentace z výcviku psa	70

1 ÚVOD

I v dnešní době plné stále nových a nových technologických vymožeností jako jsou drony, čipy, umělá inteligence je pes nedílnou a nepostradatelnou součástí integrovaného záchranného systému. Nenahraditelné čichové schopnosti, tělesné proporce, a především bezvýhradný zápal pro práci s člověkem a pro člověka, to jsou vlastnosti, které zatím žádná technologie nepředčila.

Služební a záchranářští psi jsou využíváni od dávných dob, ať už to bylo při lovu, napadení nepřítele, či vyhledávání ztracených a zavalených osob. V současnosti se psi kromě výše zmíněného specializují také na vyhledávání bomb, omamných látek nebo akceleraci hoření. Za zmínku určitě také stojí jejich prospěšná role v canisterapii a v napomáhání osobám zdravotně postiženým.

V teoretické části této práce bude přiblížena historii vzniku záchranářské kynologie a budou popsány organizace, které se zabývají záchranářskou kynologií v České republice. Práce bude také zaměřena na specializace vyhledávání, se kterými se můžeme v České republice setkat, a nakonec bude popsána zahraniční kynologie ve vybraných zemích.

V praktické části bude pomocí dotazníkové šetření, rozhovoru a vlastních zkušeností popsán výběr a výcvik psa pro sutinové a plošné vyhledávání. Také bude provedena analýza sutinového vyhledávání na území České republiky za posledních 5 let s doporučením pro zlepšení spolehlivosti kynologických týmů v této specializaci. Nakonec bude provedena komparace zahraniční a české záchranářské kynologie.

2 CÍLE PRÁCE

Cílem bakalářské práce je popsat záchranářskou kynologii v integrovaném záchranném systému, jednotlivé organizace, které se záchranářskou kynologií zabývají. Dále popsat specializace, se kterými se v České republice můžeme setkat a v neposlední řadě poukázat na zahraniční záchranářskou kynologii ve vybraných zemích.

Dalším cílem je, pomocí dotazníkového šetření, rozhovoru a vlastních zkušeností, stanovení kritérií a důležitosti výběru psa pro záchranářskou kynologii a vybrání vhodné metody výcviku záchranářského psa pro sutinové a plošné vyhledávání. Dalším cílem je provést analýzu sutinového vyhledávání v České republice za posledních 5 let a dle získaných dokumentů určit, zda je spolehlivost kynologických týmů dostatečná. Posledním cílem bude komparace české a zahraniční záchranářské kynologie.

Na základě vyhodnocených dat budou uvedena kritéria pro výběr a výcvik psa. Dále budou navržena opatření pro zvýšení spolehlivosti kynologických týmů při sutinovém vyhledávání a vyzdvihnuty výcvikové metody ze zahraničí, které by mohly zlepšit přípravu kynologických týmů u nás.

3 PŘEHLED SOUČASNÉHO STAVU

3.1 Základní pojmy

Integrovaný záchranný systém (dále jen IZS) je dle zákona č. 239/2000 Sb., o integrovaném záchranném systému a o změně některých zákonů: „koordinovaný postup jeho složek při přípravě na mimořádné události a při provádění záchranných a likvidačních prací.“ [1]

Mezi **základní složky IZS** patří „Hasičský záchranný sbor České republiky, jednotky požární ochrany zařazené do plošného pokrytí kraje jednotkami požární ochrany, poskytovatelé zdravotnické záchranné služby a Policie České republiky.“ [1]

Ostatními složkami IZS jsou „vyčleněné síly a prostředky ozbrojených sil, ostatní ozbrojené bezpečnostní sbory, ostatní záchranné sbory, orgány ochrany veřejného zdraví, havarijní, pohotovostní, odborné a jiné služby, zařízení civilní ochrany, neziskové organizace a sdružení občanů, která lze využít k záchranným a likvidačním pracím. Ostatní složky integrovaného záchranného systému poskytují při záchranných a likvidačních pracích plánovanou pomoc na vyžádání.“ [1]

Mimořádnou událostí se rozumí „škodlivé působení sil a jevů vyvolaných činností člověka, přírodními vlivy, a také havárie, které ohrožují život, zdraví, majetek nebo životní prostředí a vyžadují provedení záchranných a likvidačních prací.“ [1]

Záchranářská kynologie „je kynologický obor, který se zaměřuje na výcvik a využití čichových schopností psa k vyhledávání ztracených nebo pohřešovaných osob v terénu, v lavině, v sutinách nebo pod vodní hladinou.“ [2]

Kynologický pátrací tým je označení psovoda se psem vycvičeným pro vyhledávání osob, případně doplněný dalším členem týmu, který plní část pátrací (doprovod, technik). [3, str. 170] [4, str. 14]

Záchranou pohřešovaných osob v terénu „se rozumí jednorázové časově a prostorově omezené nasazení většího počtu sil a prostředků směřující k vypátrání pohřešované osoby.“ [5]

Figurant je osoba, kterou pes při záchranném výcviku hledá. Hraje důležitou roli při výcviku psa, kdy podporuje psa, odměňuje ho při nálezů nebo usměrňuje v případě přílišného nadšení nebo agresivity. [3, str. 166]

Odbíhací hra (odbíhačka, přímák, nástřel) je metoda záchranného výcviku, kdy je využit kořistnický pud psa. Při této metodě, figurant naláká psa na pamlsky a odbíhá s nimi směrem od psa a posadí se v určité vzdálenosti. Pes je psovodem vypuštěn a dobíhá k figurantovi, který mu předá odměnu (figurant si může vyžádat štěkání a až poté odměnit). Tímto si štěně vytvoří asociaci příběhu-vyštekám-dostanu odměnu. [3, str. 116-117]

Navtiskání pachu (chuťově-dráždivá metoda) bývá využíváno spíše pro výcvik psů na vyhledávání výbušnin. V poslední době se však dostává i do záchranné kynologie, kde je hlavním cílem této metody ukázat psovi, že lidský pach = odměna. Pes je poté velmi rychle schopen hledat i osoby v úkrytu nebo pod sutinami, protože se spoléhá převážně na svůj čich. [3, str. 34]

3.2 Právní předpisy

Jeden ze zásadních právních předpisů je **zákon č. 239/2000 Sb.**, o integrovaném záchranném systému a o změně některých zákonů, který vymezuje základní pojmy jako IZS, mimořádná událost nebo záchranné a likvidační práce. Zákon také definuje základní a ostatní složky IZS a způsob jejich zapojení při mimořádných událostech. [1]

Další právní předpis je **zákon č. 273/2008 Sb.**, o Policii České republiky, který vymezuje postavení, povinnosti a činnost Policie České republiky (dále jen PČR). [6]

Služební kynologii u PČR blíže upravují závazné pokyny a to konkrétně:

- **Závazný pokyn č. 80 policejního prezidenta ze dne 17. června 2009**, kterým se upravuje činnost služební kynologie a služební hipologie
- **Pokyn č. 145 policejního prezidenta ze dne 8. července 2014**, kterým se upravuje činnost služební kynologie
- **Pokyn č. 45 ředitele ředitelství služby pořádkové policie ze dne 31. října 2014**, kterým se podrobněji upravuje činnost služební kynologie

Tyto pokyny vymezují základní pojmy, úkoly služební kynologie, výcvik služebních psů a vzdělávání psovodů, způsob získání atestů, veterinární péči služebních psů a evidenci služebních psů. [7, 8, 9]

Dalším obecně závazným předpisem je **zákon č. 320/2015 Sb.**, o Hasičském záchranném sboru České republiky (dále jen HZS ČR) a o změně některých zákonů. Tento zákon definuje HZS ČR jako jednotný bezpečnostní sbor, jehož základním úkolem je chránit životy a zdraví obyvatel, životní prostředí, zvířata a majetek před požáry a jinými mimořádnými událostmi. Zákon o HZS ČR dále vymezuje postavení HZS ČR, jeho organizaci a řízení, povinnosti příslušníků, spolupráci a další. [10]

Záchranářskou kynologii u HZS ČR dále upravuje **Pokyn č. 48 generálního ředitele Hasičského záchranného sboru České republiky a náměstka ministra vnitra ze dne 31. října 2003**, kterým se stanoví kvalifikační požadavky na psovoda se psem předurčeného k nasazení v rámci záchranných prací ve znění Pokynu č. 19 generálního ředitele Hasičského záchranného sboru ČR ze dne

15. května 2008. V tomto pokynu jsou uvedeny kvalifikační požadavky na psa a psovoda, popis kynologických atestů na sutinové a plošné vyhledávání a jaké jsou podmínky pro zařazení do seznamu pro mezinárodní záchranné operace. [11]

Další zákon, který upravuje činnost ostatní složky IZS, je **zákon č. 159/1999 Sb.**, o některých podmínkách podnikání v oblasti cestovního ruchu, kterým se upravuje činnost horské služby a její výkon. Zde jsou definovány základní činnosti horské služby, které umožňuje využití záchranných psů při vyhledávání v lavinách. [12]

Zákon č. 501/2020 Sb., kterým se mění zákon č. 246/1992 Sb., na ochranu zvířat proti týrání, ve znění pozdějších předpisů, který právně ochraňuje nejen služební psy před týráním nebo přílišným a nevhodným výcvikem. [13]

Mezi další dokumenty, které se zabývají záchrannou kynologií, můžeme zahrnout např. **STČ – 07/IZS – Záchrana pohřešovaných osob – pátrací akce v terénu**. Tento předpis stanovuje, jakým způsobem bude probíhat plošné vyhledávání pomocí kynologických týmů. Také jsou zde popsány úkoly jednotlivých složek IZS a Operačních a informačních středisek. [5]

Dále **Bojový řád jednotek požární ochrany – taktické postupy zásahu: Záchrana osob ze zřícených budov a Bojový řád jednotek požární ochrany – taktické postupy zásahu: Vyprošťování osob ze závalů a sutin ze dne 30. listopadu 2017**. Tyto stanovují úkoly a činnosti při zřícení budov a také nasazení atestovaných kynologů, kteří mají potvrdit, popřípadě vyvrátit, přítomnost zavalených osob. [14, 15] A **Metodika sutinového vyhledávání s využitím záchranných psů** popisuje základní pojmy, svolání kynologického týmu, jakým způsobem bude kynologický tým nasazen, průběh zásahu při sutinovém vyhledávání atp. [16]

3.3 Vývoj záchranné kynologie

První zmínky o psech záchranných se objevují již v 17. a 18. století ve Švýcarsku. Využívali je mniši, kteří pomáhali najít ztracené pocestné a fungovali podobně jako dnešní horská služba. Mniši se také zabývali chovem psů, konkrétně Svatobernardských psů, kteří je později doprovázeli při pátracích akcích. Tito psi údajně zachránili několik životů ztracených pocestných a i těch, kteří byli zasypáni sněhem.

Na přelomu 19. a 20. století začali být záchranní psi používáni také v armádě, tehdy se jim říkalo sanitní psi. Ti byli speciálně vycvičeni na vyhledávání zraněných vojáků. Poprvé se na bojovém poli objevili sanitní psi při ozbrojeném konfliktu v Číně (Boxerské povstání), který probíhal v letech 1899-1901, nebo později v rusko-japonské válce mezi lety 1904-1905. [17, str. 332-333]

Po úspěších záchranných psů v těchto válkách byli psi nasazeni v první i druhé světové válce. Červený kříž je využíval k vyhledání zraněných osob na bojišti. V průběhu druhé světové války byli záchranní psi využíváni např. v Londýně po náletech při vyhledávání zavalených osob v troskách budov. Tyto zkušenosti z válek vedly k novým poznatkům a rozvoji záchranné kynologie. [18, str.17-18]

Po druhé světové válce se záchranní psi začali využívat v horských oblastech pro vyhledávání osob z lavin. V roce 1961 také vznikla první brigáda záchranných psů, konkrétně v Holandsku, kterou založil český emigrant J. Rudolf Toman. Psi z této brigády pomáhali při sutinovém vyhledávání po zemětřesení v Peru (v roce 1963) a v Chile o dva roky později. Po těchto

událostech začaly vznikat další organizace po celém světě, které se zabývaly výcvikem záchranářských psů. [4, str.2]

3.3.1 Vývoj záchranářské kynologie v České republice

První zmínka o záchraně člověka psem na našem území pochází z roku 1773 z Krkonoš. Lavina zde zasypala člověka a jeho psu se podařilo svého pána najít a vyhrabat. Následující zmínka je z roku 1935, kdy byli armádní psi nasazeni taktéž v Krkonoších při hledání osob zavalených lavinou. Záchranářská kynologie jako taková se u nás začala rozvíjet až v 60. letech 20. století, kdy byli pro Horskou službu nakoupeni první záchranářští psi – němečtí ovčáci. S přibývajícím zájmem o horskou turistiku, značením sjezdových tratí a lyžařských cest se počty psů postupně navyšovaly a jejich působení se postupně rozšířilo do dalších horských oblastí ČR. [19, str. 634]

V 60. letech minulého století, konkrétně v roce 1968, také vznikla v Československé socialistické republice první československá brigáda záchranářských psů, která byla projektem Základny rozvoje uranového průmyslu v Příbrami na ochranu horníků v uranových dolech. Její činnost byla ale po roce ukončena. V roce 1972 na ní navázala druhá československá brigáda záchranářských psů, která vznikla v Českém Krumlově, dnes ji známe pod názvem Jihočeská záchranářská brigáda kynologů. [17, str. 84]

V roce 1990 byla v Praze vytvořena nová záchranářská organizace, Svaz-česko-moravsko-slezských záchranářských brigád kynologů a byly ustanoveny základní úkoly této organizace. Následně byl tento název zjednodušen do dnešní podoby, a to na Svaz záchranářských brigád kynologů České republiky (dále jen SZBK ČR). V roce 1993 se SZBK ČR stalo jednou ze sedmi základajících organizací Mezinárodní organizace IRO.

Po roce 1990 začaly vznikat regionální brigády SZBK ČR a další organizace věnující se záchranné kynologii. Úroveň výcviku záchranných psů se v České republice od této chvíle neustále prohlubovala. V souvislosti s tímto trendem byla poskytnuta první mezinárodní pomoc, kdy byli čeští kynologové vysláni na několik zahraničních misí, např. do Turecka, na Tchajwan, do Bejrútu a dalších zemí. [20]

3.4 Organizace působící v záchranné kynologii v České republice

V této kapitole jsem se zaměřila na organizace a složky věnující se záchranné kynologii v ČR. Jsou zde zařazeny základní složky IZS a organizace, které mají s HZS ČR uzavřenou smlouvu o plánované pomoci na vyžádání a jsou tedy ostatní složkou IZS.

3.4.1 Hasičský záchranný sbor ČR

„Základním úkolem Hasičského záchranného sboru České republiky je chránit životy a zdraví obyvatel, životní prostředí, zvířata, majetek před požáry a jinými mimořádnými událostmi a krizovými situacemi.“ [10] Mezi tyto úkoly patří také vyhledání a pomoc ztraceným osobám v sutinách zřícených budov nebo v terénu pomocí kynologických týmů a poskytnutí sil a prostředků PČR při pátrání po pohřešovaných osobách. [21, str. 20-22]

Psovodem u HZS ČR se stávají příslušníci HZS ČR, kteří se záchrannou kynologií zabývají ve svém volném čase. Psovodem se příslušník HZS ČR stane, pokud je v systemizaci služebního nebo pracovního místa služebně zařazen v rámci kynologické služby u organizační složky HZS, nebo souhlasí s plněním povinností a úkolů psovoda a byla s ním uzavřena smlouva o užívání psa.

Výcvik služebního psa probíhá nejen ve volném čase psovoda, ale také společným tréninkem s dalšími psovody z HZS ČR. Psovod i služební pes musejí dosáhnout minimálního stupně vycvičenosti a až poté jsou zařazeni do kategorie praktického použití služebního psa. Tato kategorie má platnost 2 roky a po uplynutí této doby je třeba kynologický tým přezkoušet před zkušební komisí. Kategorie praktického použití služebních psů, dle Pokynu č. 41/2012 generálního ředitele Hasičského záchranného sboru ČR ze dne 15.11.2012, zahrnuje:

- Sutinové vyhledávání (S)
- Plošné vyhledávání (P)
- Vyhledávání akceleračních hoření (A)
- Vyhledávání kadaverů (C)
- Vyhledávání osob v lavinách (L)
- Ostraha objektů (O)

U HZS ČR je však využívána pouze kategorie sutinového a plošného vyhledávání, pro které je třeba složit kynologický atest Ministerstva vnitra – Generálního ředitelství HZS ČR (dále jen MV – GŘ HZS ČR) a na ostatní kategorie jsou podle dohody nasazováni psi PČR. [22]

USAR

HZS ČR také sestavuje odřady pro mezinárodní záchranné operace a jedním z nich je i Urban Search and Rescue (dále jen USAR). Vznik specializovaného odřadu s koncepcí pro vyhledávání a záchranu osob ze sutin se začal formovat v roce 1999 po zemětřeseních v Turecku a na Tchaj-wanu. V tuto dobu nebyla Česká republika připravena na poskytnutí záchranné pomoci do zahraničí. Následně však došlo k úpravě a vytvoření nových právních předpisů, dohodnutí metodických pokynů, využití speciálních technických prostředků. Toto vše vedlo

ke vzniku Vyhledávacího a záchranného odřadu do obydlených oblastí, tedy USAR, v České republice. [23]

Hlavními úkoly USAR jsou vyhledávací a záchranné práce v obydlených oblastech po mimořádných událostech, a proto jsou důležitou součástí USAR i kynologové. Aktuálně Česká republika vysílá dva druhy USAR odřadů – Medium USAR odřad a Heavy USAR odřad. Medium USAR odřad slouží pro vyhledávání a záchranné práce v obydlených oblastech ve středně těžkých podmínkách. Tento odřad je složen z 36 osob, z toho 6 kynologů a předpokládaná doba nasazení je 7 dní. Heavy USAR odřad slouží pro vyhledávání a záchranné práce v obydlených oblastech v těžkých podmínkách a je složen z 68 osob, z toho 10 kynologů a předpokládaná doba nasazení je 10 dní. [24]

Kynologické týmy zařazené v USAR jsou pečlivě vybírány z různých organizací napříč celou republikou a musí mít splněný atest MV na sutinové vyhledávání. [2]

3.4.2 Záchranný útvar Hasičského záchranného sboru ČR

Záchranný útvar HZS ČR (dále jen ZÚ HZS ČR) je samostatnou organizační složkou HZS ČR. Plní úkoly v oblasti záchranné a humanitární pomoci, v oblasti školicí a výcvikové a v oblasti odborné přípravy HZS ČR podle požadavků MV – GŘ HZS ČR. ZÚ HZS ČR má i své družstvo kynologů, kteří se specializují na plošné a sutinové vyhledávání. [25] [26]

3.4.3 Policie ČR

Služební kynologie u PČR spadá pod Odbor služební kynologie a hipologie, který zajišťuje odbornou přípravu psům i jejich psovodům, organizuje různá cvičení, semináře a soutěže a také řídí chov psů pro PČR. Služební kynologie PČR je zařazena na všech krajských ředitelstvích, ale také u cizinecké policie a v ochranné službě. [27]

PČR disponuje několika stovkami psů, kteří jsou rozřazeni do několika kategorií podle účelu využití. Mezi tyto kategorie patří základní policejné kynologické činnosti (dále je ZPKČ), speciální policejné kynologické činnosti (SPKČ) a odborné kriminalisticko-technické činnosti (dále jen KTČ). Tyto kategorie se poté dále dělí a určují přesnější úlohu, kterou pes plní, např. hlídková činnost (ZPKČ), vyhledávání akceleračních hoření (SPKČ), pachová identifikace (KTČ) atp. [6] [8]

Kynologickou činnost u PČR může vykonávat pouze psovod s odbornou způsobilostí pro příslušnou kategorii kynologické činnosti a služební pes, který má platný atest. Platnost těchto atestů je jeden nebo dva roky a poté musí být pes přezkoušen. Výcviky psů jsou soustavné a jsou vedeny ve výcvikových střediscích (Býchory, Dobrotice, Plzeň – Bílá Hora) nebo na útvech policie společnými nebo individuálními tréninky. [8]

3.4.4 Městská policie

Městská policie Praha

Služební kynologie je u Městské policie hl. m. Praha (dále jen MP hl. m. Praha) od konce roku 1992, kdy byl založen Útvar psovodů. V tuto chvíli kynologie zahrnovala pouze hlídkové psy, kteří prováděli hlídkovou činnost například v opuštěných budovách nebo ve stanicích metra. Záchraná kynologická

skupina (dále jen ZKS) byla do Útvaru psovodů MP hl. m. Praha zařazena až v roce 2004. V ten samý rok byla také podepsána dohoda o plánované pomoci na vyžádání s MV – GŘ HZS ČR.

Atestace a odborná příprava psovoda je podmínkou pro kynologické týmy, které jsou součástí ZKS. Hlavními zaměřenými ZKS je vyhledávání ztracených osob v terénu a sutinové vyhledávání osob. Psovodi MP hl. m. Praha úzce spolupracují s HZS ČR a PČR, kterým poskytují své kynologické týmy. Součástí jsou zde psovodi, kteří jsou zařazováni do USAR odřadu a jsou vysíláni na záchranné mise v zahraničí. [28, str. 18-19]

Městská policie Ostrava

Městská policie v Ostravě (dále jen MP Ostrava) vznikla roku 1992, kdy převážně plnila úkoly v oblasti zabezpečování místních záležitostí veřejného pořádku. O vzniku jednotky u MP Ostrava, která by se zabývala záchrannou kynologií, se začalo mluvit až kolem roku 2005. Prvním krokem byl rok 2006, kdy MP Ostrava nakoupila tři psy a vybrala k nim strážníky se zkušenostmi s kynologií. Těm se po výcviku podařilo splnit atestační zkoušky MV – GŘ HZS ČR se specializací na plošné nebo sutinové vyhledávání a v roce 2007 byla s HZS Moravskoslezského kraje uzavřena dohoda o plánované pomoci na vyžádání. O rok později byla kynologická skupina sloučena s hipologií, hlídkovou a pořádkovou službou do operativního oddílu pro snadnější a rychlejší mobilizaci. MP Ostrava, stejně jako MP hl. m. Prahy, disponuje kynology, kteří jsou zařazeni do odřadu USAR. [29, str. 12-13] [30]

3.4.5 Horská služba

Mezi činnosti Horské služby patří organizace a provádění záchranných a pátracích akcí v horském terénu, poskytnutí první pomoci a transportu

zraněných, informování o meteorologických podmínkách na horách a vydávání výstrah, provádění hlídkové činnosti na hřebenech sjezdových tratích, příprava a školení členů a čekatelů Horské služby atp. Horská služba též disponuje psovody, kteří se se svými psy specializují na lavinové vyhledávání a vyhledávání ztracených osob v horském terénu. [31]

Psovodem u Horské služby se může stát pouze člen. Pro členství u Horské služby je třeba se aktivně zúčastňovat různých školení, výcviků a schůzí, prokázat fyzickou zdatnost, mít dobré topografické znalosti dané oblasti. Důležitá je také znalost horolezectví, první pomoci, lyžování, radiového spojení a dalších činností a teprve po prokázání těchto znalostí může člen uvažovat o zařazení jako psovod. Pro reálné nasazení musí se svým psem složit atest – psovod Horské služby. [32, str. 20-21]

3.4.6 Sdružení hasičů Čech, Moravy a Slezska

První kroky k založení jednotky psovodů u Sdružení hasičů Čech, Moravy a Slezska (dále jen SH ČMS) začaly na konci 90. let 20. století. První jednotka byla založena v roce 2000 u Sboru dobrovolných hasičů Hejnice (dále jen SDH Hejnice) na popud pana Františka Schejbala (člena jednotky SDH Hejnice). Současně s první jednotkou byl vytvořen i nový zkušební řád, který definoval podmínky pro přezkušování psů a požadavky na psovoda. Tyto podmínky a zkušební řády jsou shrnuty v Metodickém pokynu starosty SH ČMS č. 2/2017 ze dne 27. března 2017, k provádění přípravy odbornosti SH ČMS v oblasti Ústřední odborné rady represe sekce psovodů záchranných psů SH ČMS, a podmínek k získání odbornosti SH ČMS psovod záchranného psa.

Hlavní specializací psovodů SDH je plošné vyhledávání, které je u nás nejvíce využitelné. Psovodi se však mohou věnovat i sutinovému vyhledávání a stopě.

Do SH ČMS aktuálně spadá 11 družstev psů a to konkrétně: SDH Hejnice, SDH Horní Bříza, SDH Lhota, SDH Liteň, SDH Petrov nad Desnou, SDH Rynholec, SDH Všechlapy, SDH Zbůch, SDH Zvole, SDH Želiv 2 a SDH Žihle (čekatelé). [33]

3.4.7 Svaz záchranných brigád kynologů ČR

SZBK ČR je nejpočetnější organizace v České republice, která se zabývá výcvikem záchranných psů. V každém kraji se nachází jedna regionální brigáda, která funguje zcela samostatně. Činnost těchto brigád spadá pod sedmičlenné prezidium svazu, které je voleno celostátním sjezdem na 5 let. SZBK ČR při vyhledávání spolupracuje nejen s HZS ČR a PČR, ale také s Horskou nebo Vodní záchrannou službou, Českým červeným křížem a mnoho dalšími.

V SZBK ČR se zaměřují na výcvik vyhledávání v sutinách a na ploše (v přírodním terénu), lavinovému vyhledávání, záchranným pracím na vodě a také hledáním osob po stopě. Nejběžnější z těchto kategorií je vyhledávání v sutinách a v přírodním terénu. Nejmladším a u nás zatím velmi málo používanou kategorií jsou záchranné práce na vodě, kterou se zabývá hlavně Jihočeská záchranná brigáda. Nejlepší členové svazu jsou pečlivě vybíráni a následně zařazováni do tzv. Pohotovostní jednotky SZBK a jsou využíváni při ostrých akcích nejen u nás, ale i v zahraničí. [34]

3.4.8 Kynologická záchranná jednotka ČR

Kynologická záchranná jednotka České republiky (dále jen KZJ ČR) je spolek, který vznikl ze Záchranné brigády kynologů města Brna, která byla součástí SZBK ČR mezi lety 1997-2005. Od roku 2005 byl Ministerstvem vnitra uznán název Kynologická záchranná jednotka ČR, spolek začal působit samostatně a momentálně spadá přímo pod Mezinárodní záchrannou kynologickou organizaci IRO. Výhodou tohoto spolku je, že se nachází pouze v Brně a sdružuje

tedy kynology z Brna a blízkého okolí. Tím se velmi usnadňuje organizace výcviků, seminářů, zkoušek a udržování kontaktu s jednotlivými členy.

KZJ ČR se stejně jako SZBK ČR zaměřuje převážně na plošné a sutinové vyhledávání. V létě se okrajově zabývají záchrannými pracemi na vodě a v zimě pořádají lavinové výcviky.

KZJ ČR má podepsanou dohodu o spolupráci s HZS Jihomoravského kraje, PČR a Českým červeným křížem. Několik členů má splněné atesty MV na plošné nebo sutinové vyhledávání, kteří jsou v pohotovosti v případě praktického nasazení a využití složkami IZS. [35]

3.4.9 SIRIUS

SIRIUS je nezisková organizace, která vznikla v roce 2012 a zabývá se záchrannou kynologií. Pod SIRIUS spadají také dva další spolky – SIRIUS Rescue Pardubice a Záchranná kynologická služba Poodří. Tato organizace je složena ze členů, kteří si sami volí své zaměření v záchranné kynologii – plošné, sutinové vyhledávání, stopování nebo výcvik na vodních plochách. Také je na nich, zdali se chtějí záchrannému výcviku věnovat pouze ve sportovním duchu nebo směřují k praktickým nasazením. Mezi aktivity této organizace nepatří jen výcvik a pořádání několikadenních soustředění, ale také výchovná činnost za účelem zvětšení povědomosti o záchranné kynologii i mezi širokou veřejností a dětmi.

Někteří členové SIRIUS mají splněné atesty na plošné nebo sutinové vyhledávání a jsou pravidelně povoláváni na pátrací akce nejen v České republice, ale i v zahraničí. [36, str. 14-15]

3.5 Specializace záchranných psů v České republice

3.5.1 Sutinové vyhledávání

Sutinové vyhledávání probíhá v místech, kde došlo ke zřícení budov a je zde možné zavalení osob. Na vyhledávání v sutinách lze povolat pouze psovody se psy, kteří mají splněný atest MV – GŘ HZS ČR na sutinové vyhledávání.

Pro práci v sutinách musí pes zvládat pohyb po složitém terénu (suť, nestabilní terén, kameny, rozbité sklo, tunely atp.) a ignorovat jakékoliv předměty napachované člověkem nebo například jídlo, suroviny nebo domácí mazlíčky.

Pes se v sutině ve většině případů k zasypané osobě nedostane, pouze určí místo, kudy uniká její pach. Vzhledem k finanční i časové náročnosti odstraňování sutin je u sutinového vyhledávání používáno tzv. překrývání, kdy je na sutinu vyslán minimálně ještě jeden pes, který by měl nález osoby na stejném místě potvrdit. [3, str. 99-100] [37, str. 88]

3.5.2 Plošné vyhledávání

Plošné vyhledávání je, jak už jsem zmínila v kapitole 3.4, v gesci PČR a je v praxi nejvíce využívané. V této specializaci pes se psovodem prohledávají nejčastěji les, křoviny nebo zarostlá okolí. Při nalezení se pes často dostává do kontaktu s pohřešovanou osobou a je tedy třeba, aby při ji při značení nedrápal, nekousal nebo nepošlapal.

Pátrání v plochách je náročná specializace. Kladou se zde vysoké nároky na dobrou fyzickou kondici psa i psovoda, protože se pátrání může protáhnout i na několik dní. Psovod by se měl umět dobře orientovat v terénu, používat GPS a také umět pracovat s větrem a šíření pachů.

Při plošném vyhledávání jsou často využíváni i dobrovolníci, protože bývá potřeba i několika kynologických pátracích týmů najednou. [3, str. 97-99]

3.5.3 Lavinové vyhledávání

Lavinové vyhledávání probíhá převážně v horských oblastech a zabývá se jím pouze Horská služba ČR. Jde o speciální formu plošného vyhledávání, při které musí pes najít člověka v terénu pod lavinou nebo sněhem. Pes musí mimo náročný terén a nepříznivé meteorologické podmínky zvládat také například transport helikoptérou, na sedačkové lanovce nebo na sněžném skútru, také by měl spolehlivě následovat svého psovoda na lyžích nebo skialpových lyžích.

Pes podobně jako u sutinového vyhledávání hledá místo s největší koncentrací pachu a místo značí štěkotem a hrabáním sněhu, dokud nepřijde jeho psovod. [3, str. 103]

3.5.4 Vyhledávání kadaveru

Vyhledávání lidského kadaveru neboli „mrtvolného pachu“ je velmi specifická specializace. V České republice je lidský kadaver vyhledáván pouze psovody se psy z řad PČR. Dobrovolníci se této specializaci věnují pouze pro složení zkoušek. [3, str. 104-105]

3.5.5 Vodní záchranné práce

Vodní záchranné práce mohou být dvojího typu. První je záchrana tonoucího z vody. Tento typ se ale využívá pouze ve sportovní záchranářské kynologii, protože pro většinu psů je vzhledem k nízké váze nemožné dotáhnout tonoucího a o život bojujícího člověka bezpečně na břeh. Druhým typem je vyhledávání kadaveru utonulého v řekách, ve vodních nadržích a podél břehů. Toto vyhledávání je prováděno tak, že je pes na přídi člunu a s čumákem u hladiny

vody hledá pach. Důležitou roli tady hraje také psovod, který musí psa bedlivě sledovat a přizpůsobovat mu směr a rychlost člunu. [3, str. 106-107]

3.5.6 Mantrailing

Mantrailing (v překladu stopování osob) je u nás poměrně novou disciplínou. V mantrailingu jde hlavně o hledání a sledování lidského pachu pomocí psů. Psa do hledání nasazujeme pouze v případě, kdy s jistotou víme, že se na daném místě pohřešovaná nebo hledaná osoba nacházela a zároveň můžeme psovi poskytnout pachový vzorek (např. oblečení hledané osoby). Rozdíl oproti stopě je zde ten, že zde pes nemusí následovat přesnou stopu (trasu) člověka, ale má v hledání větší volnost a může vybočovat ze stopy. [4] [38]

3.5.7 Vyhledávání na stopě (stopa)

Vyhledávání na stopě nebo záchranné stopování je další ze specializací, se kterou se v České republice můžeme setkat. Této specializaci se věnuje PČR. Stopování, podobně jako mantrailing, můžeme využít pouze v případě, kdy víme, že se hledaná osoba na daném místě vyskytovala a opět psovi musíme poskytnout pachový vzorek hledané osoby. Zde pes ale musí následovat přesnou stopu člověka a neměl by z ní uhýbat. [4]

3.6 Zahraniční záchranná kynologie

Záchranná kynologie se v různých zemích často liší. Některé země využívají jen dobrovolníků a dobrovolných organizací, některé nasazují profesionální jednotky z řad USAR teamu, policie nebo hasičů. Také se liší zkouškami pro psy a psovody, které jim umožňují zasahovat při ostrém nasazení.

3.6.1 Záchranářská kynologie ve Velké Británii

Ve Velké Británii se záchranářskou kynologií zabývají především hasiči, kteří bývají také součástí britského USAR týmu. Několik psů pro vyhledávání mají také policisté, ale ti se spíše zaměřují na jiné druhy vyhledávání jako např. drogy, bomby atp. Na záchranářské kynologii se z části také podílejí dobrovolníci, ale v menší míře, než je tomu u nás. Organizace, které se zabývají záchranářskou kynologií ve Velké Británii, jsou například: Mountain Rescue Search Dogs England, Search and Rescue Dog Association, National Search and Rescue Dog Association.

Pes musí projít výcvikem, který má 6 modulů. Výcvik začíná s nejjednoduššími formami vyhledávání (např. kdy pes člověka vidí se schovat) až po simulaci reálných vyhledávání. Poté psa čeká zkouška velmi podobná našim atestům MV. Od psovoda je vyžadována praxe s výcvikem psů, oddanost a správný temperament pro práci se psy a také znalost základů první pomoci nejen pro lidi, ale také pro psy. [39] [40]

3.6.2 Záchranářská kynologie v Norsku

Záchranářské kynologii se v Norsku věnují hlavně dobrovolníci. Několik vyhledávacích psů má také policie, ale ve většině případů jsou spolu s nimi povoláni i výše zmínění dobrovolníci. Mezi hlavní organizace, které se zabývají záchranářskou kynologií v Norsku, patří Norske Redningshunder, Norský Červený kříž nebo Norsk Redningshund Organisasjon.

Podmínky pro plné nasazení jsou podobné jako u nás. Pes musí zvládat základní poslušnost (přivolání, chůze u nohy, změny poloh atp.) a splnit různé vyhledávací úkoly. Od psovoda se očekává dobrá orientace, základní plánování hledání ztracené osoby, základy první pomoci a fyzický test. Splněním těchto zkoušek je psovod a pes schopen přibližně po 3 letech výcviku. [41] [42]

3.6.3 Záchranářská kynologie v Německu

V Německu se záchranářskou kynologií zabývají hasiči, policisté i dobrovolníci, kteří se řídí zkušebními řády vydanými Německou asociací záchranářských psů (Deutscher Rettungshundeverein e.V.). Další organizace, které se věnují záchranářské kynologii v Německu jsou například Bundesverband Rettungshunde, Deutsches Rotes Kreuz, Berwacht (vyhledávání v horském terénu). [43]

Na psovoda jsou i zde kladeny nároky např. na základy první pomoci lidem i psům, operační taktiku, práce s mapami a orientaci, manipulaci s rádiovými zařízeními, chování pohřešovaných osob, znalost proudění vzduchu atp.

Psi musejí absolvovat nejprve zkoušku charakteru a schopností a předběžné vyšetření a až poté se mohou zúčastnit zkoušek s konkrétní specializací, opět velmi podobné našemu atestu MV. Tuto zkoušku poté musí psovod a pes každý rok opakovat. [44]

4 METODIKA

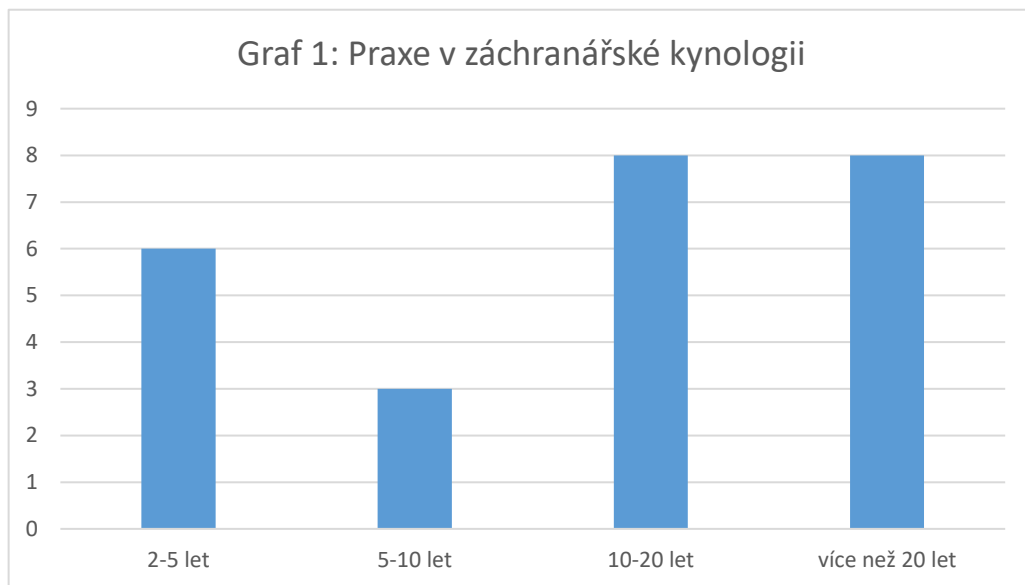
K vypracování teoretické části bakalářské práce byla využita rešerše české literatury a českých nebo zahraničních internetových zdrojů. Také byla použita online konzultace se členy zahraničních záchranných organizací, kteří mi pomohli s porozuměním zahraničního využití profesionálních složek a dobrovolníků při záchranných akcích, postupu výcviku a popsání zkoušek ze specializace plošného a sutinového vyhledávání.

Pro vypracování praktické části výběru a výcviku psa pro sutinové a plošné vyhledávání byla zvolena kvantitativní metoda sběru dat pomocí nestandardizovaného a anonymního dotazníku se 14 otázkami. Dotazník byl vyplňován elektronicky i osobně na výcvicích záchranné kynologie, kterých jsem se účastnila. Dotazník zahrnoval otázky otevřené, uzavřené i polouzavřené, s jednou i více odpověďmi. Pro tuto část byl také využit strukturovaný rozhovor s kynologem a hasičem nstržm. Václavem Vančurou, který je držitelem atestů pro plošné a sutinové vyhledávání. Dále byla provedena analýza mimořádných událostí, kterých se účastnili kynologové se svými psy. Pro tuto analýzu byla vytvořena statistika sutinového vyhledávání mezi lety 2018-2022, která byla sestavena z interních materiálů MV – GŘ HZS ČR.

5 VÝSLEDKY

5.1 Výsledky dotazníku

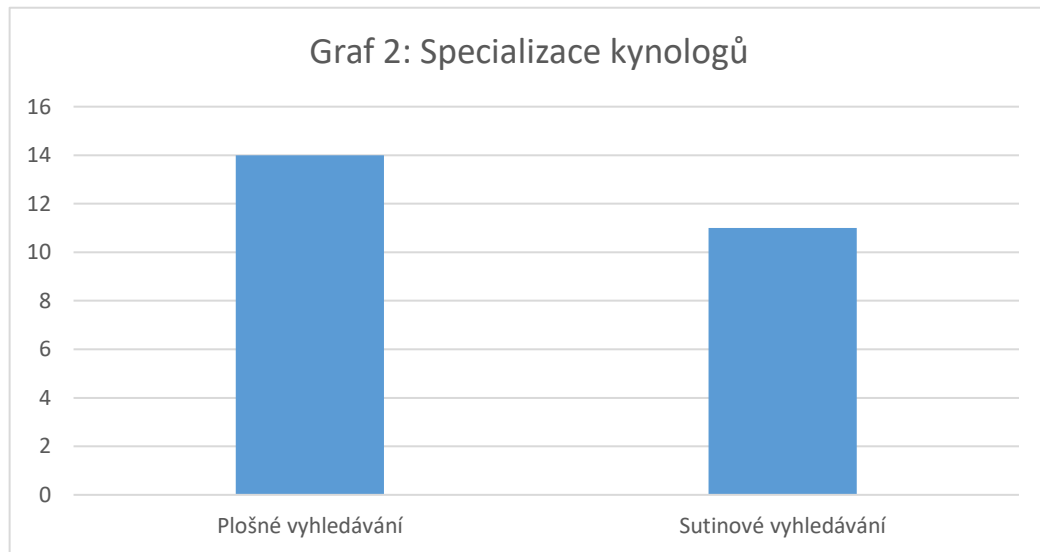
Otázka č. 1: Jak dlouho se věnujete záchranné kynologii?



Obrázek 1 Praxe v záchranném výcviku [autor]

Z grafu 1 vyplynulo, že se dotazníkového šetření, které se věnovalo výběru a výcviku psa pro sutinové a plošné vyhledávání, zúčastnilo 25 respondentů. V dotazníku bylo největší zastoupení v počtu 8 kynologů s praxí ve výcviku záchranné kynologii přes 20 let (32 %) a ve stejném počtu s praxí 10-20 let (32 %). Dále se dotazníkového šetření zúčastnilo 6 kynologů s praxí 2-5 let (24 %) a 3 s praxí 5-10 let (12 %).

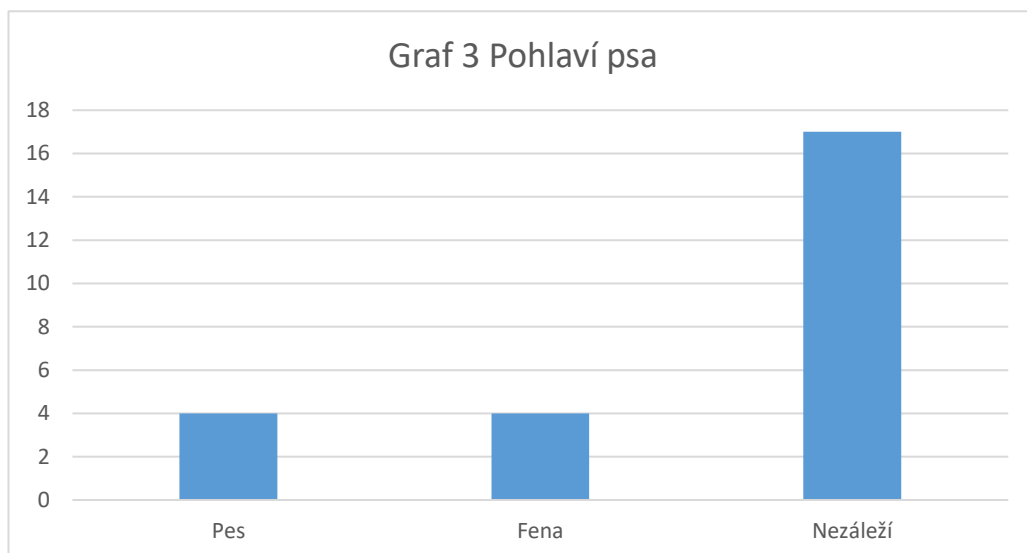
Otázka č. 2: Jaké specializaci se převážně věnujete v záchranářské kynologii?



Obrázek 2 Specializace kynologů [autor]

Specializaci plošného vyhledávání se věnuje 14 respondentů (56 %) a sutinovému vyhledávání 11 respondentů (44 %).

Otázka č. 3: Preferujete některé z pohlaví na záchranářský výcvik?



Obrázek 3 Pohlaví psa [autor]

Pohlaví psa na záchranářský výcvik nehraje roli pro 17 respondentů (68 %), 4 respondenti (16 %) vybrali psa a 4 respondenti (16 %) zvolili fenu.

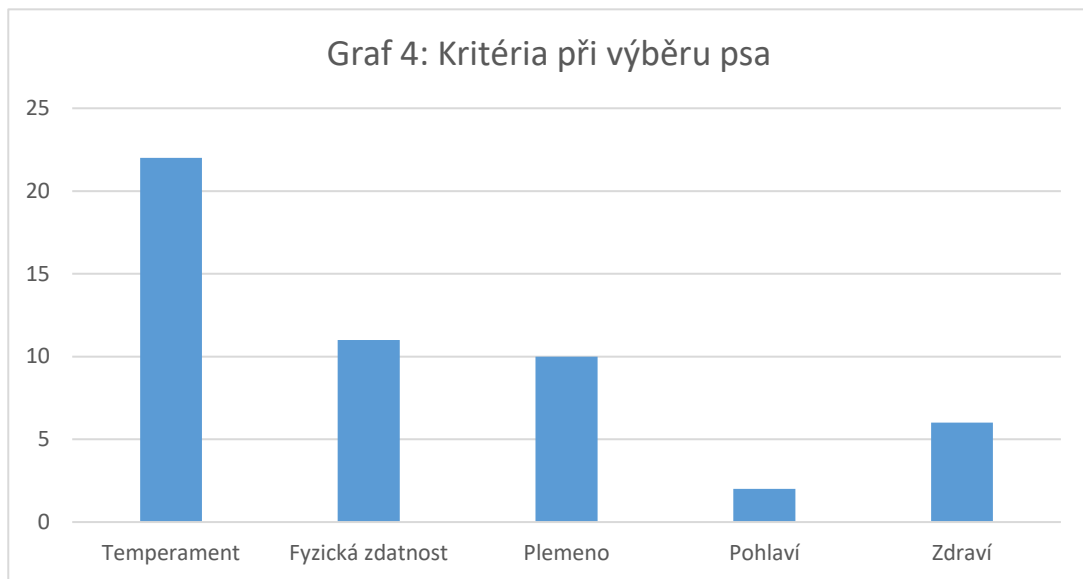
Otázka č. 4: Která plemena psů považujete za nejvhodnější pro záchranářský výcvik?

Plemeno	Počet odpovědí	Plemeno	Počet odpovědí
Německý ovčák	11	Lovecká plemena	4
Belgický ovčák malinois	10	Flat coated retrívr	3
Border kolie	9	Špringlšpaněl	2
Labradorský retrívr	9	Knírač	1
Zlatý retrívr	6	Šiperka	1
Holandský ovčák	5	Dobrman	1
Australský ovčák	4	Erdelteriér	1

Tabulka 1 Plemena vhodná pro záchranářský výcvik [autor]

Dle tabulky 1 mezi nejvhodnější plemena psů, která byla volena respondenty, patří německý a belgický ovčák malinois, border kolie a labradorský retrívr.

Otázka č. 5: Jaká jsou hlavní kritéria, na která dbáte, při výběru psa na záchranářskou kynologii?



Obrázek 4 Kritéria při výběru psa [autor]

Dle grafu 4 mezi 3 nejdůležitější kritéria, na která záchranářští kynologové dbají při výběru psa, patřil temperament, fyzická zdatnost a plemeno. Mezi další patřilo zdraví psa a pohlaví.

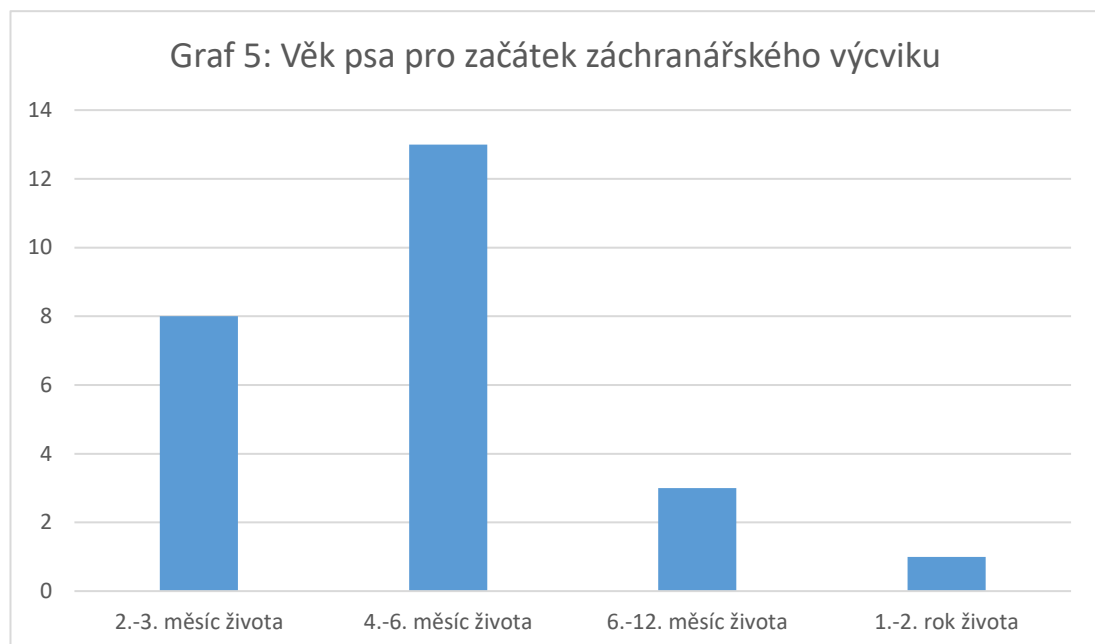
Otázka č. 6: Které vlastnosti považujete u záchranářského psa za nejdůležitější?

Pořadí	Vlastnost	Pořadí	Vlastnost
1.	Učenlivost	5.	Samostatnost
2.	Motivovatelnost	6.	Dobry čich
3.	Pracovitost	7.	Odvaha
4.	Odolnost vůči stresu	8.	Will to please

Tabulka 2 Nejdůležitější vlastnosti záchranářského psa [autor]

Vlastnosti záchranářského psa byli respondenty prioritizovány dle tabulky 2 následovně: 1. učenlivost, 2. motivovatelnost, 3. pracovitost, 4. odolnost vůči stresu, 5. samostatnost, 6. dobrý čich, 7. odvaha a 8. will to please (ochota zavděčit se).

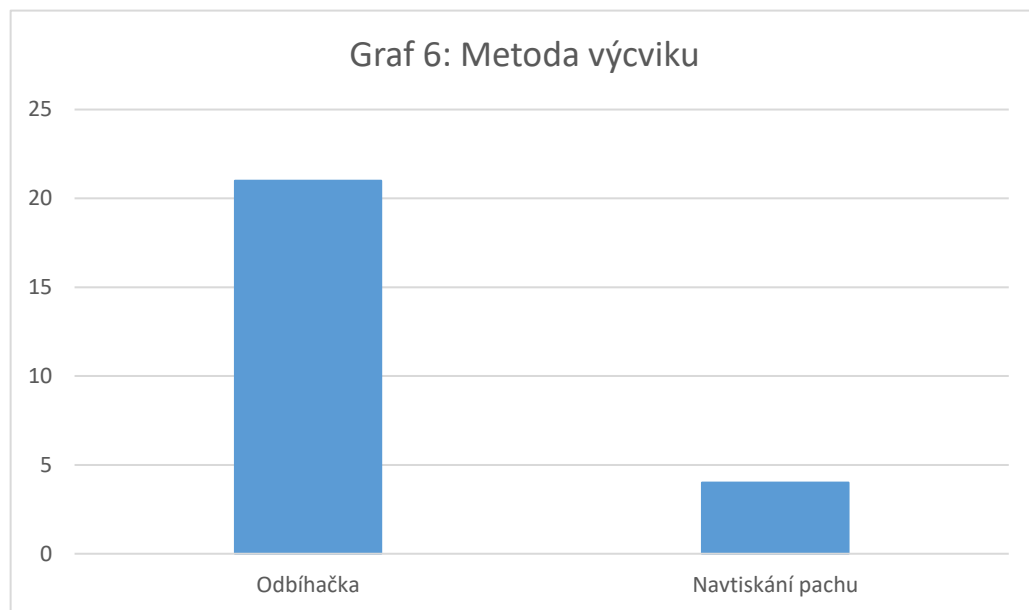
Otázka č. 7: V jakém věku si myslíte, že je nejlepší začít se záchranářským výcvikem?



Obrázek 5 Věk psa pro začátek záchranářského výcviku [autor]

Věk mezi 2. a 3. měsícem života psa je dle 8 respondentů (32 %) nejlepší pro začátek se záchranářským výcvikem, 4.-6. měsíc života je nevhodnější dle 13 respondentů (52 %), 6.-12. měsíc dle 3 respondentů (12 %) a věk mezi 1.-2. rokem života vybral 1 respondent (4 %).

Otázka č. 8 Kterou metodu jste používali na začátcích záchranného výcviku?



Obrázek 6 Metoda výcviku [autor]

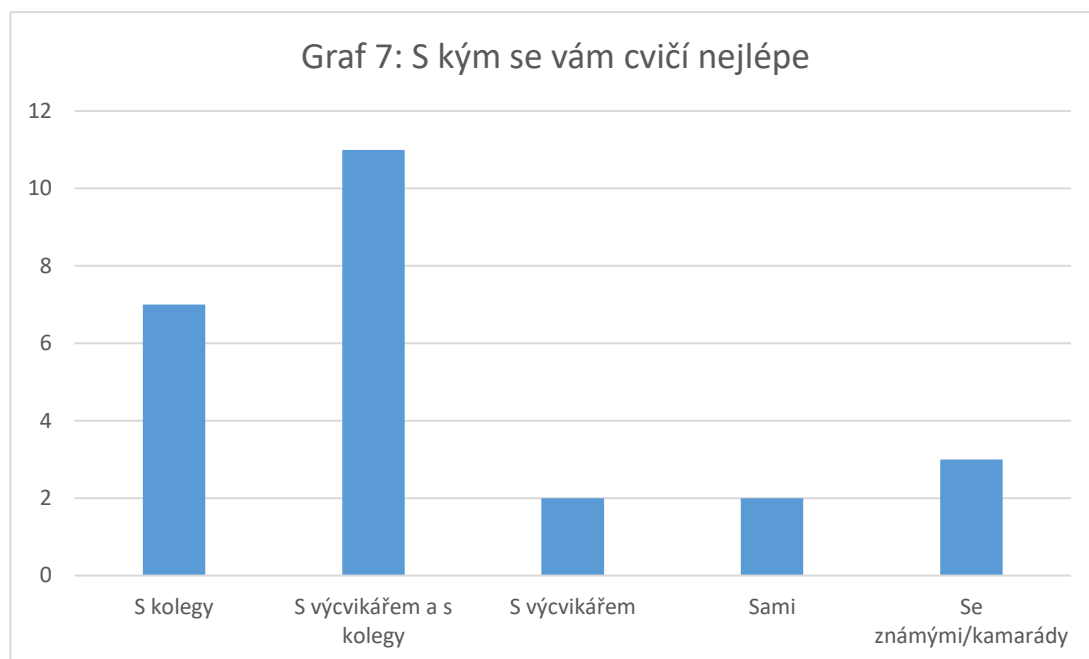
Nejpoužívanější metodou na začátku výcviku, kterou zvolilo 21 respondentů (75 %) byla tzv. „odbíhačka“, namtiskání pachu zvolili 4 respondenti (25 %).

Otázka č. 9: Z jakého důvodu vám tato metoda připadá vhodnější?

Metoda	Odpovědi
Odbíhačka	Upevňování pozice u figuranta, forma hry, využití kořistnického pudu psa
Namtiskání pachu	Navětrření pachu je přirozená dovednost psa, pes se učí od začátku hledat pach člověka

Tabulka 3 Proč je tato metoda vhodná?[autor]

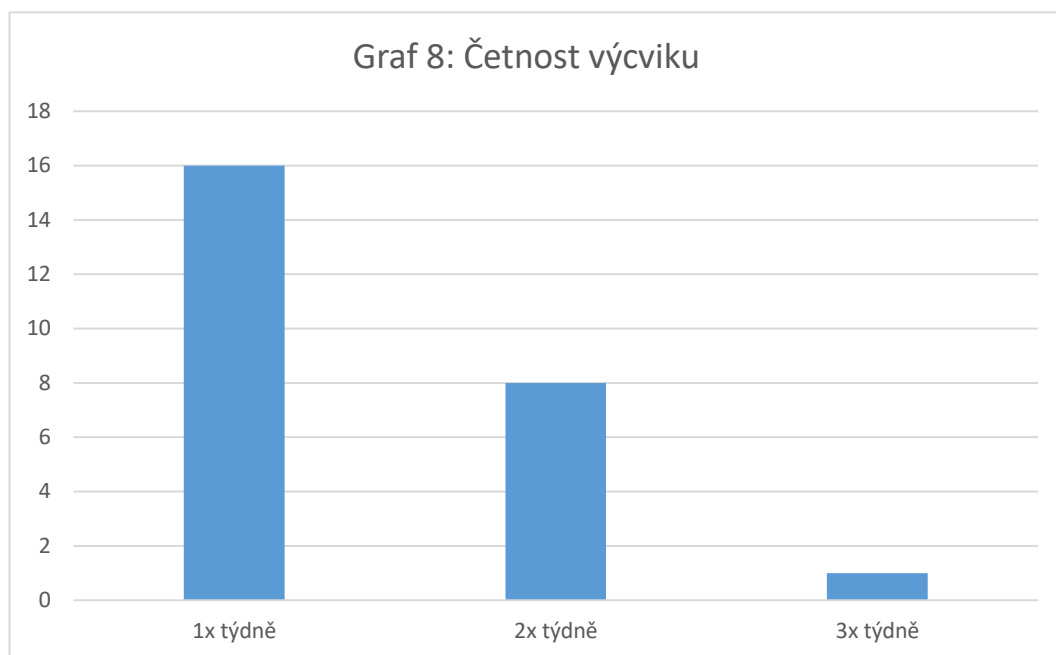
Otázka č. 10: S kým se vám cvičí nejlépe?



Obrázek 7 S kým se vám cvičí nejlépe [autor]

Dle grafu 7 se 7 kynologů (28 %) nejlépe cvičí s kolegy z práce, 11 kynologů (44 %) v kombinaci s výcvikářem a kolegy a 3 kynologové (12 %) cvičí spolu se známými nebo kamarády. Pouze 2 kynologové cvičí jen s výcvikářem (8 %) nebo sami (8 %).

Otázka č. 11: Jak často se psem cvičíte vyhledávání?



Obrázek 8 Četnost výcviku [autor]

Četnost výcviku vyhledávání je u 16 kynologů (64 %) 1x týdně. 8 kynologů (32 %) cvičí 2x týdně a jeden kynolog (4 %) 3x týdně.

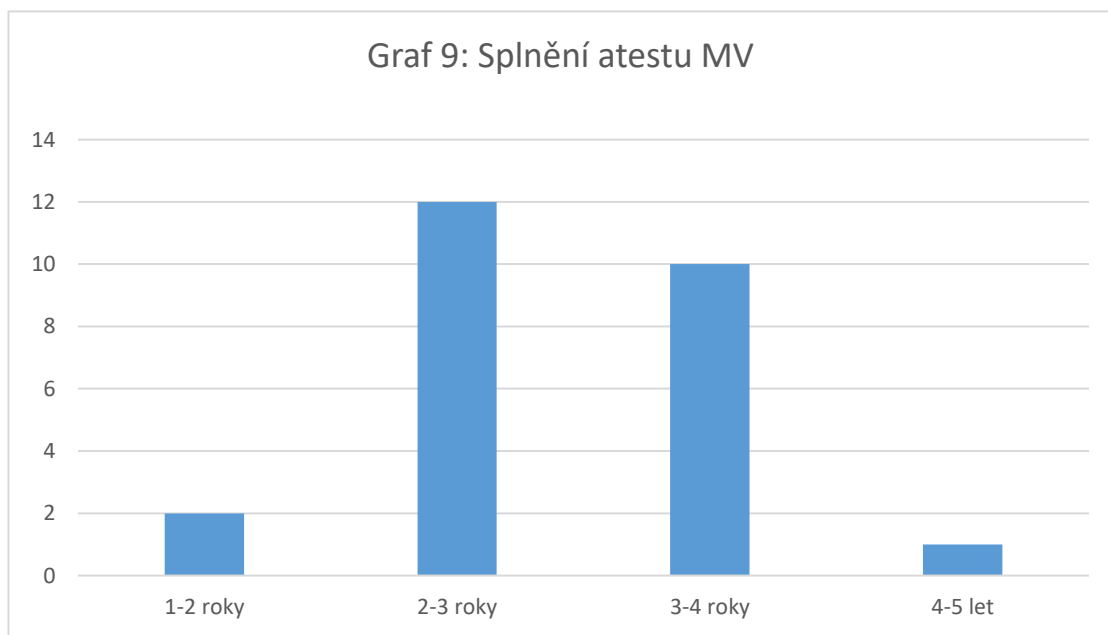
Otázka č. 12: Jaké jsou nejčastější chyby ve výcviku?

Chyba	Počet odpovědí	Chyba	Počet odpovědí
Spěch	16	Špatné vedení psovodem	5
Přetěžování psa	9	Nedůslednost	4
Chyby figuranta	6	Stereotyp	2

Tabulka 4 Chyby ve výcviku [autor]

Z tabulky 4 lze určit, že nejčastější chybou při výcviku je spěch, který zmínilo 16 kynologů, dalším bylo přetěžování psa, které napsalo 9 kynologů a chyby figuranta, které napsalo 6 kynologů. Mezi další chyby patřilo špatné vedení psovodem, nedůslednost nebo stereotyp, které napsalo 5, 4 a 2 kynologové.

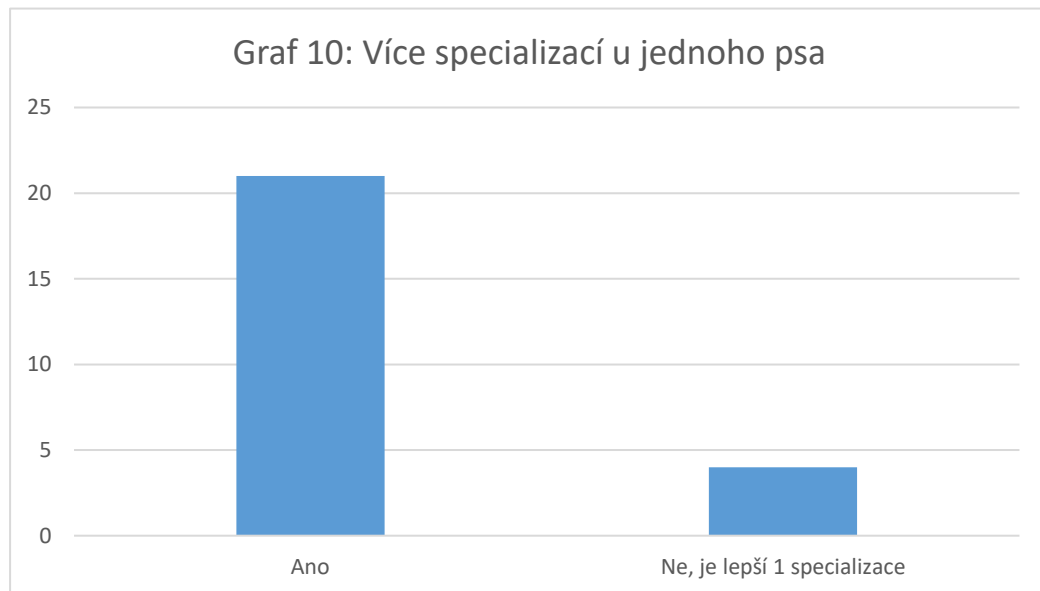
Otázka č. 13: Za jak dlouhou dobu je pes schopný, při pravidelném a kvalitním výcviku, splnit atest MV pro plošné nebo sutinové vyhledávání?



Obrázek 9 Splnění atestu MV [autor]

Dle 12 dotazovaných (48 %) je pes schopen při pravidelném a kvalitním tréninku splnit atest MV na plošné nebo sutinové vyhledávání za 2-3 roky, 10 kynologů (40 %) tuto dobu určilo na 3-4 roky. Rozmezí 1-2 roky zvolili dva kynologové (8 %) a rozmezí 4-5 let pouze 1 kynolog (4 %). Doba delší než 5 let nebyla zvolena žádným kynologem.

Otázka č. 14: Myslíte si, že je pes schopný kvalitně provádět plošné i sutinové vyhledávání zároveň?



Obrázek 10 Více specializací u jednoho psa [autor]

21 kynologů (84 %) uvedlo, že je pes schopný provádět plošné i sutinové vyhledávání zároveň. Pouze 4 kynologové (16 %) uvedli, že je lepší, pokud se pes věnuje pouze jedné specializaci.

5.2 Výsledky rozhovoru

Strukturovaný rozhovor byl proveden s instržm. Václavem Vančurou, který pracuje jako hasič a kynolog HZS Libereckého kraje. Také se účastnil mise v Bejrútu a pravidelně pomáhá se svým psem vyhledávat ztracené nebo zavalené osoby i u nás.

1. Jak dlouho se věnujete záchranářské kynologii a jaké zkoušky máte se svými psy složené?

Záchranářské kynologii se věnuji necelých 12 let a se svými psy mám několikrát složený a obhájený atesty Ministerstva vnitra na plošné i sutinové vyhledávání. Aktuálně mám jednu fenu Evropského saňového psa, která má

splněny oba atesty a účastnila se několika zásahů jak v plošném, tak sutinovém vyhledávání.

2. Jaká plemena psů se podle vás nejvíce hodí na záchranářskou kynologii?

Tohle je velmi individuální otázka. Každému vyhovuje jiné plemeno, někomu se může pracovat lépe s ohaři a někomu naopak třeba s border kolíí. Já preferuji hlavně ohaře, konkrétně tedy Evropské saňové psy a aktuálně mám štěně Belgického ovčáka, který mi povahově taky vyhovuje. Důležité je, aby to konkrétní plemeno zvládlo překonávat různé překážky, na ploše uběhat poměrně velké vzdálenosti a na sutině zvládat různé nerovnosti a poměrně náročný terén, takže malá plemena typu jorkširského teriéra nebo molossoidní plemena určitě nedoporučuji. Plemeno tedy velikostně od border teriéra výš a ideálně atletičtějšího rámce.

3. Která kritéria jsou pro vás nejdůležitější při výběru psa na záchranářskou kynologii (věk, pohlaví, povahové vlastnosti, zdraví...)

Co se týče pohlaví, tak mě určitě více vyhovují fenky a preferuji je před psy. Pak dávám hlavně na vzájemné sympatie při výběru štěněte a samozřejmě temperament, kdy požaduji chtíč prozkoumávat okolí a samostatnost.

4. Dbáte na nějaké konkrétní vlastnosti při výběru psa pro záchranářskou kynologii? (učenílivost, motivovatelnost, dobrý čich, odvaha, odolnost vůči stresu...)

Pro mě je určitě nejdůležitější samostatnost a zvědavost, aby si ten pes dokázal poradit v některých situacích sám, šel sám prozkoumat prostor nebo nové věci. Raději do nich budu tlačit poslušnost, než abych je musel „rozjíždět“, aby pracovali a prohledávali prostory sami.

5. Vnímáte nějaký rozdíl mezi výcvikem psa a feny v záchrannářské kynologii? Přijde vám některé pohlaví vhodnější nebo na pohlaví nezáleží?

To opět velmi záleží na situaci a člověku, co mu vyhovuje, co je schopný korigovat. Psi bývají tvrdší, ale bývají velmi ovlivněni v období hárání fen, a když se na výjezdu, tréninku nebo zkoušce háravá fena objeví, může ho to hodně ovlivnit. Zároveň feny bývají pracovitější a zvědavější, ale může být problém s falešnou březostí, která jí může vyřadit z tréninku, náladovostí nebo hárání, kdy tím můžu kazit výkon ostatním psům a jejich psovodům.

6. Jaké hlavní metody výcviku používáte při sutinovém a při plošném vyhledávání?

Aktuálně se snažím se svým štěnětem nejprve navtiskat ten lidský pach a cvičit hlavně na sutině a až to bude mít všechno zakořeněné, tak se s ní teprve pustím do plošného vyhledávání, kde se bude učit štěkat i na lidi, které potká a nesoustředit se jen na ležící nebo ukryté osoby.

7. Jaké jsou hlavní rozdíly ve výcviku plošného a sutinového vyhledávání?

V sutině jde hlavně o šíření pachu a pes tedy tolik nepřichází do kontaktu se zavalenou osobou. Pes se tedy musí spoléhat hlavně na svůj čich, opravdu se soustředit. Na sutině se také většinou hledá 15-20 minut, poté máš se psem chvíli pauzu a znovu pokračujete.

Na ploše naopak pes musí mít rád kontakt s osobami, štěkat opravdu vytrvale, neodcházet od nalezené osoby. Také je důležitá fyzická zdatnost, kdy pes může hledat třeba i 3 až 4 hodiny vkuse a běhat, takže je to úplně jiná práce než na sutině.

8. Jak často se svými psi trénujete vyhledávání? Trénujete se zkušenějšími psy méně často než se psy, se kterými s výcvikem teprve začínáte?

Určitě. Se zkušenějšími psy trénuji tak jednou týdně, pokud se jedná o náročnější trénink, kdy hledáme třeba celý den, tak jen jednou za 14 dní. S mladšími nebo začínajícími psy trénuji 2krát maximálně 3krát týdně samotné hledání, ale každý den cvičíme nějaký prvek, který se bude později hodit v záchranářském výcviku, jako je třeba štěkání, kontakt s cizími lidmi, vysílačky atp. S těmi mladšími psy trénuji raději krátké odbíhací hry nebo jednoduché úkryty ale častěji, nepřetěžuji a nedrtím je zbytečně dlouho na nějakém těžkém hledání.

9. Jaké nejčastější chyby se stávají/dělají při výcviku záchranářské kynologie?

Těch chyb, které se dělají, je opravdu hodně. Může to být například špatné odměňování od psovoda, kdy potom pes může začít značit falešně (místa, kde nikdo není, jsou bez pachu), protože ví, že odměnu dostane za štěkání. Potom také nedůvěra v psa, kdy je pes v pachu, ale psovod mu nedůvěřuje a posílá psa jinam. A jako poslední bych uvedl špatnou fixaci na figuranta, kdy pes odbíhá, špatně značí (vyštěkává), má malou motivaci na figuranta, kdy pes dělá raději něco jiného, než aby hledal figuranta s odměnou.

10. Jaký je přibližný časový rámec pro výcvik psa, aby mohl složit atest MV na plošné nebo sutinové vyhledávání?

Momentálně musí být pes alespoň 2 roky starý, aby se mohl pokusit splnit atest MV. Ale samozřejmě někteří psi dospívají později a potřebují více času, aby se jim to v hlavě srovnalo a dokázali se vypořádat i se stresem psovoda, ale řekl bych, že kolem 2-3 let tréninku a pes by mohl být schopen tyto atesty splnit.

5.3 Analýza sutinového vyhledávání mezi roky 2018 až 2022

Pro analýzu mimořádných událostí s účastí kynologů a jejich psů, jsem si vybrala zásahy, kde bylo potřeba provést sutinové vyhledávání kynologickými týmy mezi roky 2018 až 2022. Tyto informace byly získány z interních dokumentů a záznamů ze zásahů MV – GŘ HZS ČR.

V tabulkách je uvedeno datum, místo, počet nasazených kynologů a psů, výsledek zásahu a pravdivost. Počet zasahujících kynologů a jejich psů je uveden ve formátu počet kynologů + počet psů. Výsledek zásahu je vyhodnocen buď s nálezem (psy byla nalezená osoba nebo osoby) nebo bez nálezu (v sutině nebyla psy nalezena žádná živá osoba). Pravdivost výsledku je určena buď za pravdivou (kynolog se psem správně určili, zdali se v sutině nachází osoba nebo nikoliv) nebo za nepravdivou (kynolog se psem špatně určili, zdali se v sutině nachází osoba nebo nikoliv).

Sutinové vyhledávání v roce 2018

Datum	Místo	Počet kynologů se psy	Výsledek nasazení	Pravdivost výsledku
7. 1. 2018	Mariánské L.	5+5	Nález osoby	Nepravdivý
11. 3. 2018	Luby	2+2	Bez nálezu	Pravdivý
28. 4. 2018	Brno	2+2	Bez nálezu	Pravdivý
17. 7. 2018	Praha	4+4	Bez nálezu	Pravdivý
25. 7. 2018	Praha	2+2	Bez nálezu	Pravdivý
26. 8. 2018	Tachov	3+3	Bez nálezu	Pravdivý
31. 8. 2018	Český Těšín	2+2	Bez nálezu	Pravdivý
1. 9. 2018	Albrechtice	1+1	Bez nálezu	Pravdivý
13. 9. 2018	Praha	2+3	Bez nálezu	Pravdivý
22. 9. 2018	Prostějovsko	4+4	Bez nálezu	Pravdivý

Tabulka 5 Sutinové vyhledávání 2018

Počet sutinových vyhledávání v roce 2018 byl 10. Všechna nasazení byla bez nálezu osoby pod sutinami. V 9 případech nasazení kynologické týmy správně vyhodnotily, že se v sutinách žádná živá osoba nenachází. Pouze 1 případ byl kynologickými týmy vyhodnocen nesprávně, a to nasazení v Mariánských Lázních (hotel Kavkaz), kdy 4 z 5 psů označili podobné místo výskytu zavalené osoby,

ale po odklizení sutin nebyl nikdo nalezen. V tomto roce byli nasazeni celkem 3 dobrovolní kynologové s atestem ve 3 zásazích

Sutinové vyhledávání v roce 2019

Datum	Místo	Počet kynologů a psů	Výsledek nasazení	Pravdivost výsledku
4. 1. 2019	Nové Sedlo	2+2	Bez nálezu	Pravdivý
8. 8. 2019	Strahovice	2+2	Bez nálezu	Pravdivý

Tabulka 6 Sutinové vyhledávání 2019

V roce 2019, dle dostupných záznamů, proběhla pouze dvě sutinová vyhledávání. Obě nasazení byla kynologickými týmy vyhodnocena jako bez nálezu osoby pod sutinami, a to se i potvrdilo. Ani na jednom ze zásahů nebyl nasazen dobrovolný psůvod.

Sutinové vyhledávání v roce 2020

Datum	Místo	Počet kynologů a psů	Výsledek nasazení	Pravdivost výsledku
9. 1. 2020	Zákupy	4+4	Bez nálezu	Pravdivý
11. 3. 2020	Lindava	2+2	Bez nálezu	Pravdivý
12. 6. 2020	Václavice	2+2	Nález osoby	Pravdivý
1. 7. 2020	Praha	3+3	Bez nálezu	Pravdivý
20. 7. 2020	Brno	2+2	Bez nálezu	Pravdivý
3. 8. 2020	Plzeň	1+1	Bez nálezu	Pravdivý
28. 10. 2020	Tursko	3+3	Bez nálezu	Pravdivý

Tabulka 7 Sutinové vyhledávání 2020

Sutinových vyhledávání se v roce 2020 uskutečnilo celkem 7. Při nasazení ve Václavicích byla kynologickými týmy nalezena mrtvá osoba. Ve zbylých 6 nasazeních byly sutiny kynologickými týmy vyhodnoceny jako bez nálezu a tato tvrzení byla potvrzena. Dobrovolní kynologové byli nasazeni 2 ve dvou zásazích.

Sutinové vyhledávání v roce 2021

Datum	Místo	Počet kynologů a psů	Výsledek nasazení	Pravdivost výsledku
27. 4. 2021	Boletice	2+2	Bez nálezu	Pravdivý
24.-26. 6. 2021	Morava	11+11	Bez nálezu	Pravdivý
28. 8. 2021	Ústí n. Labem	2+2	Bez nálezu	Pravdivý
15. 9. 2021	Koryčany	2+2	Nález	Pravdivý

Tabulka 8 Sutinové vyhledávání 2021

V roce 2021 byla uskutečněna 4 sutinová vyhledávání. Jedním ze zásahů, kam byly povolány kynologické týmy, bylo sutinové vyhledávání po tornádu na Moravě, kterého se zúčastnilo nejvíce kynologických týmů za sledovaných 5 let. Nález osoby byl potvrzen pouze v Koryčanech. Při zbylých nasazeních, byl kynologickými týmy vyloučen výskyt zavalené osoby. Všechny výsledky byly potvrzeny a kynologické týmy tedy situaci vyhodnotili správně. Dobrovolné kynologické týmy byly nasazeny na Moravě a v Koryčanech vždy po jednom kynologovi a psovi.

Sutinové vyhledávání v roce 2022

Datum	Místo	Počet kynologů a psů	Výsledek nasazení	Pravdivost výsledku
24. 4. 2022	Valašské Meziříčí	5+5	Nález	Pravdivý
17. 5. 2022	Praha	2+2	Bez nálezu	Pravdivý
18. 7. 2022	Olšany	3+3	Nález	Pravdivý
26. 11. 2022	Poboří	3+3	Bez nálezu	Pravdivý
3. 12. 2022	Bečov n. Teplou	2+2	Bez nálezu	Pravdivý
8. 12. 2022	Opava	2+2	Bez nálezu	Pravdivý

Tabulka 9 Sutinové vyhledávání 2022

V roce 2022 se uskutečnilo 6 sutinových vyhledávání. Dvě vyhledávání skončila nalezením zavalených osob kynologickými týmy, zbylé čtyři zásahy byly kynologickými týmy ohlášeny bez nálezu živé osoby v sutině. Pravdivost vyhodnocení byla správná dle reality. V tomto roce byl na vyhledávání povolán pouze 1 dobrovolný kynolog se svým psem.

6 DISKUZE

Tématem této bakalářské práce bylo využití záchranářské kynologie ve složkách IZS. Tato práce byla zaměřena nejen na objasnění a přiblížení této problematiky, ale zabývala se také otázkou na výběr vhodného psa a metodami výcviku psů pro sutinové a plošné vyhledávání. Za tímto účelem bylo v praktické části provedeno dotazníkové šetření mezi kynology z dobrovolných organizací a profesionálních složek. Využit byl tak rozhovor s odborníkem. Součástí bakalářské práce byla rovněž analýza zásahů, kterých se účastnily kynologické týmy na našem území. Práce také obsahuje komparaci zahraniční a české záchranářské kynologie.

Jedním z cílů praktické části bylo stanovit, zda je výběr psa pro záchranářskou kynologii důležitý a která hlavní kritéria jsou pro kynology podstatná. Z dotazníkového šetření vyplynulo, že na pohlaví psa většině respondentů nezáleží a dle rozhovoru s nstržm. Václavem Vančurou, jde spíše o preferenci psovoda. Také dle Jančaříkové [3, str. 26] jde při výběru pohlaví psa na záchranářskou kynologii hlavně o osobní preferenci psovoda, než že by bylo jedno z pohlaví preferováno vůči vlastnostem nebo kritériím, kterými disponuje. Plemenům vhodným pro záchranářský výcvik se věnuje též Jančaříková [3, str. 25] a také Soukupová [37, str. 14]. Obě uvádějí, že nejpoužívanějšími psy pro záchranářský výcvik jsou němečtí ovčáci, border kolie, labradorský nebo zlatý retrívr a belgický ovčák malinois. Tato zmíněná plemena byla vybrána nejvíce respondenty i v mém dotazníkovém šetření. Mezi hlavní tři kritéria při výběru psa, která byla v dotazníkovém šetření volena, patřil temperament, fyzická zdatnost a plemeno. Mezi nejčastěji volené povahové vlastnosti byla volena učenlivost psa, dobrá motivovatelnost a pracovitost s odolností vůči stresu. Dle Soukupové [37, str. 15] je u záchranářského psa důležitá vyrovnaná povaha, pevné nervy, dobrý čich a ochota psa pracovat, což bylo potvrzeno

i v mém dotazníkovém šetření. Pro nstržm. Vančuru je ale naopak nejdůležitější samostatnost psa a jeho zvědavost.

Dalším cílem bylo určit nejvhodnější způsob výcviku psa pro vyhledávání v sutinách nebo v ploše. Respondenti u otázky: „Kdy začít se záchrannářským výcvikem“, nejčastěji volili odpověď mezi 4.-6. měsícem života psa a 2.-3. měsícem života psa. Z výsledků je tedy patrné, že je vhodnější začínat s výcvikem už od raného štěněcího věku. 4.-6. měsíc života by mohl být volen častěji pravděpodobně z důvodu, že už je štěně zvyklé na nového majitele a chod domácnosti. Období mezi 4.-6. měsícem života se může jevit vhodné především z důvodu ukončení první fáze strachu psa a následného navazujícího období odvahy. [45] Nejpoužívanější metodou byla respondenty zvolena odbíhací hra, hlavně z důvodu využití kořistnického pudu psa, zábavnosti pro psa a pro nacvičení držení pozice (fixace) u figuranta. Naopak nstržm. Vančura se svými psy cvičí, stejně jako 4 respondenti z dotazníku, hlavně metodou navtiskání pachu. Dle jejich odpovědí, se touto metodou rozvíjí přirozená schopnost psa rozpoznávat pachy a dojde k zakořenění hledání lidského pachu. Dalším podstatným kritériem ve výcviku je, s kým svého psa cvičit a jak často se psem cvičit. Většina respondentů volila výcvik s výcvikářem a kolegy nebo pouze s kolegy. Z tohoto vyplývá, že je dobré věnovat se výcviku s lidmi, kteří mají nějakou zkušenost se záchrannářským výcvikem, popř. se s tímto druhem výcviku již setkali a nejsou úplnými nováčky. Četnost výcviku byla nejčastěji volena 1x týdně. Nstržm. Vančura četnost výcviku více rozvedl a v odpovědi uvedl, že s méně zkušenými psy cvičí i častěji, ale v kratších sekvencích. S výcvikově pokročilejšími psy cvičí nejčastěji 1x týdně, čímž se shodl s nejčastějším výsledkem dotazníkového šetření. Důležitou součástí výcviku je také snaha vyhybat se chybám. Jako nejčastější chyby, které se v záchrannářském výcviku dělají, uvedli respondenti spěch a tlačení psa do hledání, na které ještě není připraven, přetěžování psa hlavně v ohledu častého cvičení těžkých úkrytů

s mnoha figuranty nebo chyby figuranta, kdy z jeho strany dojde ke špatnému odměnění, nesprávné vyhodnocení chování psa atp. V rozhovoru nstržm. Vančura uvedl, že nejčastější chyby dělá psovod buď špatným odměněním psa (v případě úkrytů, kdy figurant psa nemůže odměnit), které může vést k falešnému značení, nebo nedůvěrou psovoda ve svého psa, kterou může psovod odvádět psa z pachu a pes může přestat mít z tohoto důvodu chuť vyhledávat.

V další části praktické části mé bakalářské práce jsem provedla analýzu a vyhodnocení zásahů sutinového vyhledávání. Výsledky uvedené v předchozí kapitole udávají, že se během let 2018-2022 kynologické týmy účastnily 29 sutinových vyhledávání. Z výsledků Jančaříkové [3, str. 194] se mezi roky 2008-2012 kynologické týmy zúčastnily 51 sutinových vyhledávání a v roce 2013-2017 byly na 45 sutinách. Z těchto údajů můžeme vyčíst, že se počet sutinových vyhledávání snižuje. Dle získaných informací byly osoby zavalené pod sutinami nalezeny jednou v roce 2020 a 2021 a dvakrát v roce 2022. Při zbylých vyhledáváních za posledních 5 let nebyla kynologickými týmy potvrzena přítomnost živých osob pod sutinami. Počty nálezu osob v sutinách z mého výzkumu jsou velmi podobné výsledkům zjištěných výzkumem Jančaříkové [3, str. 195] z předchozích let. Jančaříková uvádí, že v letech 2008-2012 byly nalezeny 4 zavalené osoby a mezi roky 2013-2017 bylo nalezeno zavalených osob 5. Dobrovolní psovodi se účastnili vyhledávání v každém roce, kromě roku 2019. Jejich počet se však ani zdaleka neblížil počtu profesionálních kynologů nasazených v sutinové vyhledávání ve sledovaném období. Dle získaných materiálů byl mezi roky 2018-2022 počet dobrovolných psovodů 7. Spolehlivost kynologických týmů, tedy správnost určení, zda se pod sutinami nachází nebo nenachází živé osoby, byla v letech 2018-2022 96,55 %, vzhledem ke špatnému vyhodnocení 1 vyhledávání, kdy byl psy označen nález osoby, ale pod sutinami se nikdo nenacházel. V letech 2006-2017, dle Jančaříkové [3, str. 195] byla

spolehlivost kynologických týmů vypočítána na 97,1 %. Můžeme tedy říci, že spolehlivost kynologických týmů je vysoká a nijak významně se za poslední roky nesnížila. I přes to, že míra spolehlivosti je vysoká, je třeba jí neustále zvyšovat. Zvýšit by jí mohl například větší počet nasazených kynologů a psů – tedy minimálně 3 psi místo aktuálně doporučených dvou. Také častější nasazení dobrovolných kynologů, jejichž psi nebudou tolik ovlivněni psy od profesionálních kynologických týmů. Psi, kteří se znají, mohou spolupracovat a značit stejná místa i přes to, že jeden z nich značil špatně a nikdo se v sutině nenachází nebo naopak. Také si myslím, že by na sutinová vyhledávání měl být vždy povolán také kynolog se psem vycvičeným pro vyhledání kadaveru, který by určil, zdali se v sutině nenachází lidské tkáně nebo ostatky, jejichž výskyt je na sutině způsobené výbuchem nebo požárem pravděpodobnější než nález lidského pachu. Psi, kteří mají splněné atesty na sutinové vyhledávání, necvičí vyhledávání kadaveru, protože je to výhradně v gesci PČR a mohou tedy kadaver v sutině neoznačit.

Poslední částí mé praktické části bylo srovnání záchranné kynologie se zahraničními státy. Pro tuto komparaci byla vybrána Velká Británie, Norsko a Německo, jejichž záchranná kynologie byla popsána v teoretické části. Pokud porovnáme českou a britskou záchrannou kynologii, najdeme zde největší shodu. Obě země využívají jak profesionálů z řad hasičů a policistů, tak také dobrovolníky. Zkoušky i nároky na psů jsou velmi podobné v obou zemích i v sutinovém i v plošném vyhledávání. Výjimku zde pouze tvoří tzv. 6stupňový systém (tedy postupný výcvik od odbíhacích her po těžká vyhledávání), který je používán ve Velké Británii a mnohem lépe vyhodnocuje vhodnost psa pro záchranný výcvik napříč celý jeho tréninkovým plánem. Norská záchranná kynologie se od české záchranné kynologie liší hlavně působením dobrovolníků, které v Norsku zásadně převažuje. Zastoupení profesionálních složek jako policistů nebo hasičů je zanedbatelné. Avšak

podmínky pro splnění zkoušky ze specializace jsou téměř totožné. Záchranářská kynologie v Německu je též velmi podobná české. Také jsou zde využíváni policisté i hasiči, ale dobrovolníků je v Německu využíváno jen velmi málo. Zkoušky pro německé psovody a jejich psy jsou oproti českým atestům náročnější – pes musí projít nejprve testem charakteru a povahy a až poté je připuštěn ke zkoušce z vybrané specializace. Zkouška ze specializace je přezkušována v Německu každý rok, u nás každé 2 roky.

7 ZÁVĚR

Dle získaných dat z rozhovorů a dotazníků je zřejmé, že záchranná kynologie je nedílnou součástí integrovaného záchranného systému. I přes neustálý vývoj a zdokonalování technologií, které pomáhají zachraňovat životy, význam a efektivita záchranných psů zůstává stále v popředí a často tyto moderní technologie překonává.

Záchranná kynologie má v České republice poměrně dlouhou historii. Díky tomu, že se tomuto odvětví vždy věnovalo několik kynologů i organizací, mnoho z nich dobrovolných, máme jedny z nejlepších kynologických týmů pro vyhledávání na světě, které své kvality dokazují nejen při zásazích na našem území, ale i při zahraničních misích, kde se jim nejednou podařilo zachránit lidský život.

I přes to, že výběr a výcvik psa pro sutinové a plošné vyhledávání není jednoduchá záležitost a cesta k úspěchu je náročná a dlouhá, je stále více kynologů, kteří se tomuto odvětví chtějí aktivně věnovat a zachraňovat lidské životy. Většina z nich záchrannou kynologii dělá dobrovolně, ve svém volném čase a na své vlastní náklady, které nebývají nízké, ale přesto se tomu věnují naplno a při nasazeních podávají stejně dobré výsledky jako profesionální psovodi. Odměnou je jim nejen dobře zvládnutá akce, ale i přítel na celý život.

8 SEZNAM POUŽITÝCH ZKRATEK

GPS – Global Positioning System

HZS ČR – Hasičský záchranný sbor České republiky

IRO – Mezinárodní organizace záchranných psů

IZS – integrovaný záchranný systém

KTČ – odborné kriminalisticko-technické činnosti

KZJ – kynologická záchranná jednotka

MP – městská policie

MV – Ministerstvo vnitra

MV – GŘ HZS ČR – Ministerstvo vnitra – Generální ředitelství Hasičského záchranného sboru České republiky

PČR – Policie České republiky

SDH – Sbor dobrovolných hasičů

SH ČMS – Sdružení hasičů Čech, Moravy a Slezska

SPKČ – speciální policejné kynologické činnosti

SZBK ČR – Svaz záchranných brigád kynologů

USAR – Urban Search and Rescue

ZKS – Záchranná kynologická skupina

ZPKČ – základní policejné kynologické činnosti

ZÚ HZS ČR – Záchranný útvar Hasičského záchranného sboru České republiky

9 SEZNAM POUŽITÉ LITERATURY

1. ČESKO. Zákon č. 239/2000 Sb., o integrovaném záchranném systému a o změně některých zákonů. In: *Zákony pro lidi.cz* [online]. © AION CS 2010-2023 [cit. 16. 2. 2023]. Dostupné z: <https://www.zakonyprolidi.cz/cs/2000-239>
2. *USAR: Kynologie v IZS* [online]. [cit. 2023-02-16]. Dostupné z: <http://www.usar.cz/webmagazine/subcategories.asp?idk=221>
3. JANČAŘÍKOVÁ, Kateřina, 2019. *Záchrannářská kynologie: teorie, data, zkušenosti*. Praha: Plot, s. 99-100. ISBN 978-80-7428-354-3.
4. MAKEŠ, Vladimír, 2009. *Vyhledávání osob kynologickými pátracími týmy*. V Ostravě: Sdružení požárního a bezpečnostního inženýrství. Spektrum (Sdružení požárního a bezpečnostního inženýrství). ISBN 978-80-7385-065-4.
5. Dokumentace IZS - Typové činnosti. Typová činnost složek IZS při společném zásahu č. 07/IZS, Záchrana pohřešovaných osob - pátrací akce v terénu. In: *Hasičský záchranný sbor ČR* [online]. [cit. 2023-03-20]. Dostupné z: <https://www.hzscr.cz/soubor/stc-zpat07-final-pdf.aspx>
6. ČESKO. Zákon č. 273/2008 Sb., o Policii České republiky. In: *Zákony pro lidi.cz* [online]. © AION CS 2010-2023 [cit. 15. 3. 2023]. Dostupné z: <https://www.zakonyprolidi.cz/cs/2008-273>
7. Pokyn policejního prezidenta č. 80/2009 ze dne 17. června 2009, kterým se upravuje činnost služební kynologie a služební hipologie. In: *Policie ČR* [online]. [cit. 2023-03-15]. Dostupné z: <https://www.policie.cz/soubor/004-priloha-c-7-pdf.aspx>
8. Pokyn policejního prezidenta č. 145/2014 ze dne 8. července 2014, kterým se upravuje činnost služební kynologie [interní materiál Policie České republiky].

9. Pokyn č. 45 ředitele ředitelství služby pořádkové policie Policejního prezidia České republiky č. 45/2014 ze dne 31. října 2014, kterým se podrobněji upravuje činnost služební kynologie [interní materiál Policie České republiky].
10. ČESKO. Zákon č. 320/2015 Sb., o Hasičském záchranném sboru České republiky a o změně některých zákonů (zákon o hasičském záchranném sboru). In: Zákony pro lidi.cz [online]. © AION CS 2010-2023 [cit. 15. 3. 2023]. Dostupné z: <https://www.zakonyprolidi.cz/cs/2015-320>
11. Pokyn č. 48/2003 generálního ředitele Hasičského záchranného sboru ČR a náměstka ministra vnitra ze dne 31. října 2003, kterým se stanoví kvalifikační požadavky na psovoda se psem předurčeného k nasazení v rámci záchranných prací, ve znění pokynu č. 19 generálního ředitele Hasičského záchranného sboru ČR ze dne 15. května 2008. In: Hasičský záchranný sbor ČR [online]. [cit. 2023-03-18]. Dostupné z: <https://www.hzscr.cz/soubor/zkusebni-predpis-kynologu-pro-izs-doc.aspx>
12. ČESKO. Zákon č. 159/1999 Sb., o některých podmínkách podnikání v oblasti cestovního ruchu a o změně zákona č. 40/1964 Sb., občanský zákoník, ve znění pozdějších předpisů, a zákona č. 455/1991 Sb., o živnostenském podnikání (živnostenský zákon), ve znění pozdějších předpisů. In: Zákony pro lidi.cz [online]. © AION CS 2010-2023 [cit. 18. 3. 2023]. Dostupné z: <https://www.zakonyprolidi.cz/cs/1999-159>
13. ČESKO. Zákon č. 501/2020 Sb., zákon, kterým se mění zákon č. 246/1992 Sb., na ochranu zvířat proti týrání, ve znění pozdějších předpisů, a zákon č. 634/2004 Sb., o správních poplatcích, ve znění pozdějších předpisů. In: Zákony pro lidi.cz [online]. © AION CS 2010-2023 [cit. 18. 3. 2023]. Dostupné z: <https://www.zakonyprolidi.cz/cs/2020-501>
14. Dokumentace HZS ČR – Bojový řád jednotek požární ochrany – taktické postupy zásahu č. T 2 ze dne 30. listopadu 2017, Záchrana osob ze zřícených

- budov. In: Hasičský záchranný sbor ČR [online]. [cit. 2023-03-15]. Dostupné z: <https://www.hzscr.cz/soubor/6-t-t-2-vyhledavani-ze-zricenych-objektu-pdf.aspx>
15. Dokumentace HZS ČR – Bojový řád jednotek požární ochrany – taktické postupy zásahu č. T 1 ze dne 30. listopadu 2017, Vyprošťování osob ze závalů a sutin. In: Hasičský záchranný sbor ČR [online]. [cit. 2023-03-15]. Dostupné z: <https://www.hzscr.cz/soubor/6-t-t-1-vyprostovani-osob-ze-zavalu-pdf.aspx>
 16. Metodika sutinového vyhledávání s využitím záchranařských psů. Praha: Ministerstvo vnitra - generální ředitelství Hasičského záchranného sboru ČR, 2005. ISBN 80-86640-38-8
 17. RULC, Jiří, 2010. In: *Dějiny služební kynologie: historický vývoj a vznik četnické a policejní kynologie, jakož i kynologie ostatních ozbrojených sborů na území našeho státu*. Praha: CanisTR. ISBN 978-80-904210-3-5.
 18. Soubor autorů, 2021. *Speciální výcviky psů*. Praha: Naše vojsko. ISBN 978-80-206-1930-3.
 19. RULC, Jiří, Juraj ŠTAUDINGER a Peter NEVOLNÝ, 2014. *Dějiny československé služební kynologie: vznik a historický vývoj četnické a policejní kynologie, jakož i ostatní služební kynologie na území Československa*. Praha: CanisTR. ISBN 978-80-904210-8-0.
 20. SZBK ČR: 30 let SZBK ČR [online]. [cit. 2023-03-16]. Dostupné z: <https://www.zachranari.cz/clanky/30-let-szvk-cr-172.html?mobil=0>
 21. 112: odborný časopis požární ochrany, integrovaného záchranného systému a ochrany obyvatelstva: *Záchranařská kynologie u HZS ČR*, 11/2014. XIII. Praha: MV-generální ředitelství HZS ČR: ČESKO. Hasičský záchranný sbor. ISSN 1213-7057.
 22. Pokyn č. 41/2012 generálního ředitele Hasičského záchranného sboru ČR ze dne 15.11.2012, kterým se stanoví podmínky pro zřízení služební kynologie u Hasičského záchranného sboru České republiky. In: Hasičský záchranný

- sbor ČR [online]. [cit. 2023-02-15]. Dostupné z: <https://www.hzscr.cz/soubor/pokyn-generalniho-reditele-hzs-cr-c-41-2012-kterym-se-stanovi-podminky-pro-zrizeni-sluzebni-kynologie-u-hzs-cr-pdf.aspx>
23. *USAR: Historie vzniku odřadu USAR* [online]. [cit. 2023-02-15]. Dostupné z: <http://www.usar.cz/webmagazine/kategorie.asp?idk=90>
24. Pokyn č. 13 generálního ředitele Hasičského záchranného sboru ČR ze dne 7. března 2016, kterým se stanoví zásady pro vytváření jednotek HZS ČR při poskytování pomoci v rámci ČR a při zapojení ČR do mezinárodních záchranných operací. In: Hasičský záchranný sbor ČR [online]. [cit. 2023-02-15]. Dostupné z: http://metodika.cahd.cz/ostatni/SIAR_2016_13_Vytvoreni_odradu.pdf
25. *Záchranný útvar: Organizace* [online]. [cit. 2023-02-16]. Dostupné z: <https://www.hzscr.cz/clanek/organizace-organizace.aspx>
26. *KYNOLOGIE U ZÚ HZS ČR A V IZS ČR: Kynologové Záchranného útvaru* [online]. [cit. 2023-02-17]. Dostupné z: <https://www.hzscr.cz/clanek/kynologie.aspx>
27. *Odbor služební kynologie a hipologie* [online]. [cit. 2023-02-17]. Dostupné z: <https://www.policie.cz/clanek/odbor-sluzebni-kynologie-a-hipologie-904727.aspx?q=Y2hudW09MO%3d%3d>
28. *112: odborný časopis požární ochrany, integrovaného záchranného systému a ochrany obyvatelstva: Záchranářská kynologie u MP hl. m. Praha, 1/2015. XIV.* Praha: MV-generální ředitelství HZS ČR: ČESKO. Hasičský záchranný sbor. ISSN 1213-7057.
29. *112: odborný časopis požární ochrany, integrovaného záchranného systému a ochrany obyvatelstva: Záchranářská kynologie u MP Ostrava, 2/2015. XIV.* Praha: MV-generální ředitelství HZS ČR: ČESKO. Hasičský záchranný sbor. ISSN 1213-7057.

30. VÁŇA, Richard. *Prezentace Městská policie Ostrava* [online]. [cit. 2023-02-02]. Dostupné z: www.hzscr.cz/soubor/05-vana-mestskapolicie-v-izs-pdf.aspx
31. *Horská služba ČR* [online]. [cit. 2023-02-17]. Dostupné z: <https://www.horskasluzba.cz/cz/horska-sluzba/horska-sluzba-cr-o-p-s>
32. *112: odborný časopis požární ochrany, integrovaného záchranného systému a ochrany obyvatelstva: Horská služba ČR*, 7/2015. XIV. Praha: MV-generální ředitelství HZS ČR: ČESKO. Hasičský záchranný sbor. ISSN 1213-7057.
33. *112: odborný časopis požární ochrany, integrovaného záchranného systému a ochrany obyvatelstva: Záchranářská kynologie u dobrovolných hasičů*, 12/2014. XIII. Praha: MV-generální ředitelství HZS ČR: ČESKO. Hasičský záchranný sbor. ISSN 1213-7057.
34. *Svaz záchranných brigád kynologů: Představení SZBK ČR* [online]. [cit. 2023-02-17]. Dostupné z: <https://www.zachranari.cz/predstaveni-szbk-cr-52.html>
35. *Kynologická záchranná jednotka ČR: O nás* [online]. [cit. 2023-03-06]. Dostupné z: <https://kzjcr.cz/o-nas/>
36. *112: odborný časopis požární ochrany, integrovaného záchranného systému a ochrany obyvatelstva: Kynologická organizace SIRIUS*, 4/2015. XVI. Praha: MV-generální ředitelství HZS ČR: ČESKO. Hasičský záchranný sbor. ISSN 1213-7057.
37. SOUKUPOVÁ, Iveta, 2013. *Výcvik záchranného psa pro práci v sutinách*. Nový Bydžov: QTest. ISBN 978-80-260-5627-0.
38. WOIDTKE, Leif, Jan DRESSLER a Carsten BABIAN, 2018. Individual human scent as a forensic identifier using mantrailing. *Forensic Science International* [online]. **282**, 111-112 [cit. 2023-03-23]. ISSN 03790738. Dostupné z: doi:10.1016/j.forsciint.2017.11.021
39. *National Search and Rescue Dog Association* [online]. [cit. 2023-03-08]. Dostupné z: <https://nsarda.org.uk/search-dogs/nsarda-story/>

40. Online konzultace s kynologem USAR teamu UK Stevem Carr
41. *VEIEN TIL GODKJENT REDNINGSHUND & FØRER* [online]. [cit. 2023-03-08]. Dostupné z: https://www.redningshund.no/?page_id=2020
42. Online konzultace s členkou Norske Redningshunder Maritou Poulsen
43. *Deutschen Rettungshundeverein e.V.* [online]. [cit. 2023-03-08]. Dostupné z: <https://www.drj-rettungshunde.de/>
44. *Deutschen Rettungshundeverein e.V.: Prüfungen* [online]. [cit. 2023-03-08]. Dostupné z: <https://www.drj-rettungshunde.de/pr%C3%BCfungen/>
45. ZLOCHA, Robert. *Socializace základ života: 1. díl Formování štěněte* [online]. [cit. 2023-04-16]. Dostupné z: https://www.ecanis.cz/clanky/socializace-zaklad-zivota-1-dil-formovani-stenete_1520.html

10 SEZNAM POUŽITÝCH OBRÁZKŮ

Obrázek 1 Praxe v záchranářském výcviku [autor]	31
Obrázek 2 Specializace kynologů [autor]	32
Obrázek 3 Pohlaví psa [autor].....	32
Obrázek 4 Kritéria při výběru psa [autor]	34
Obrázek 5 Věk psa pro začátek záchranářského výcviku [autor]	35
Obrázek 6 Metoda výcviku [autor]	36
Obrázek 7 S kým se vám cvičí nejlépe [autor]	37
Obrázek 8 Četnost výcviku [autor]	38
Obrázek 9 Splnění atestu MV [autor].....	39
Obrázek 10 Více specializací u jednoho psa [autor]	40
Obrázek 11 Odbíhací hra na sutině [autor]	70
Obrázek 12 Navtiskání pachů na tzv. čuchací stěně [Sofie Blašková].....	70

11 SEZNAM POUŽITÝCH TABULEK

Tabulka 1 Plemena vhodná pro záchranářský výcvik [autor]	33
Tabulka 2 Nejdůležitější vlastnosti záchranářského psa [autor]	34
Tabulka 3 Proč je tato metoda vhodná?[autor]	36
Tabulka 4 Chyby ve výcviku [autor]	38
Tabulka 5 Sutinové vyhledávání 2018	45
Tabulka 6 Sutinové vyhledávání 2019	46
Tabulka 7 Sutinové vyhledávání 2020	47
Tabulka 8 Sutinové vyhledávání 2021	48
Tabulka 9 Sutinové vyhledávání 2022	49

12 SEZNAM PŘÍLOH

12.1 Dotazník

1. Jak dlouho se věnujete záchranné kynologii?
 - a. 2-5 let
 - b. 5-10 let
 - c. 10-20 let
 - d. >20 let

2. Jaké specializaci se převážně věnujete v záchranné kynologii?
 - a. Sutinové vyhledávání
 - b. Plošné vyhledávání

3. Které pohlaví se podle vás více hodí na záchranný výcvik?
 - a. Fena
 - b. Pes
 - c. Nezáleží

4. Která plemena psů považujete za nejvhodnější pro záchranný výcvik?
 - a. Volná odpověď

5. Jaká jsou hlavní kritéria, na která dbáte, při výběru psa na záchrannou kynologii? (max. 3 možnosti)
 - a. Plemeno
 - b. Pohlaví
 - c. Temperament
 - d. Fyzické vlastnosti
 - e. Jiné (doplňte)

6. Které vlastnosti považujete u záchranného psa jako nejdůležitější? (seřadte od nejdůležitější po nejméně důležitou)
 - a. Chuť do práce
 - b. Motivovatelnost
 - c. Will to please (ochota zavděčit se)
 - d. Pracovitost
 - e. Čich

- f. Učenlivost
- g. Samostatnost
- h. Odvaha
- i. Odolnost vůči stresu

7. V jakém věku psa je nejvhodnější začít se záchranným výcvikem?
- a. 2.-3. měsíc
 - b. 4.-6. měsíc
 - c. 6.-12. měsíc
 - d. 1-2 roky
8. Kterou metodu jste využívali na začátcích výcviku?
- a. Odbíhačka
 - b. Navtiskání pachu
9. Která z těchto metod se vám nejvíce osvědčila a proč?
- a. Volná odpověď
10. Jakým způsobem se vám cvičí nejlépe?
- a. Sami
 - b. S výcvikářem/s kolegy
 - c. S kolegy
 - d. S výcvikářem
 - e. S kamarády/známými
11. Jak často se psem cvičíte vyhledávání?
- a. 1x týdně
 - b. 2x týdně
 - c. 3x týdně
12. Jaké nejčastější chyby se při záchranném výcviku dělají?
- a. Volná odpověď

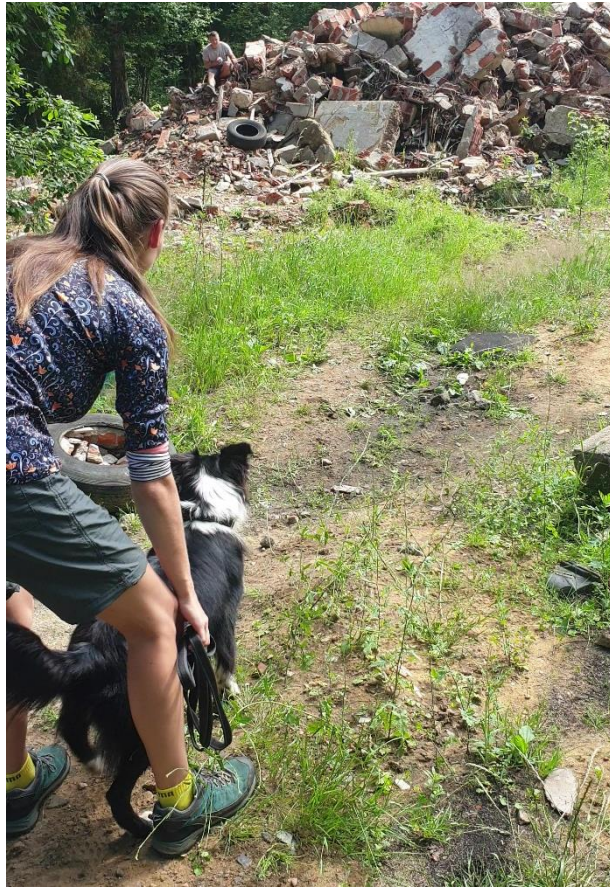
13. Za jak dlouho dobu je pes schopný, při pravidelném a kvalitním výcviku, splnit atest MV pro plošné nebo sutinové vyhledávání a může být nasazen při záchranných akcích?
- 1-2 roky
 - 2-3 roky
 - 3-4 roky
 - 4-5 let
 - >5 let
14. Myslíte si, že je pes schopný kvalitně provádět plošné i sutinové vyhledávání?
- Ano
 - Ne, je lepší, pokud se specializuje jen na jeden typ vyhledávání

12.2 Rozhovor

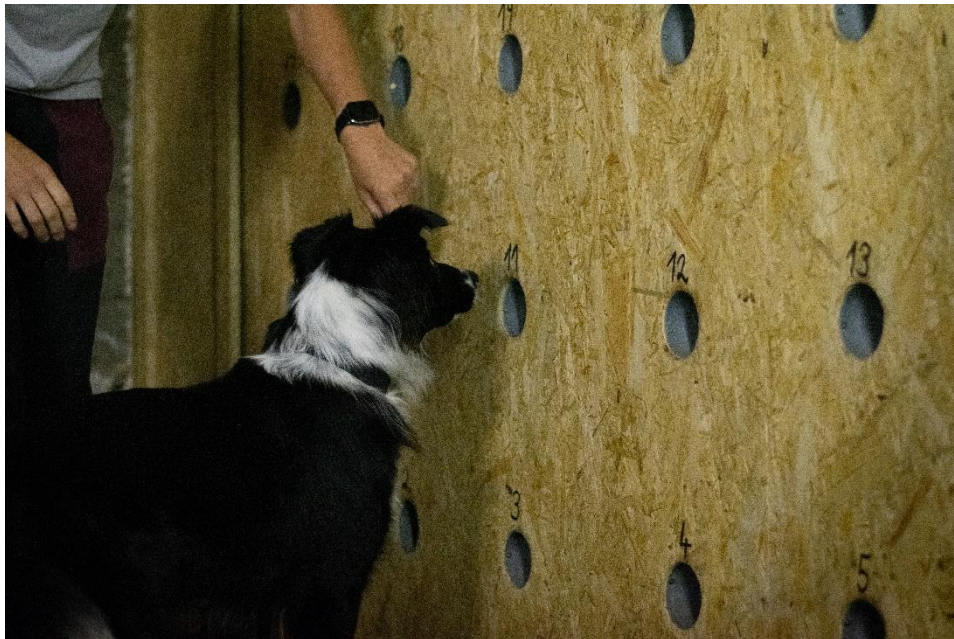
- Jak dlouho se věnujete záchranné kynologii a jaké zkoušky máte se svými psy složené?
- Jaká plemena psů se podle vás nejvíce hodí na záchrannou kynologii?
- Která kritéria jsou pro vás nejdůležitější při výběru psa na záchrannou kynologii (věk, pohlaví, povahové vlastnosti, zdraví...)
- Dbáte na nějaké konkrétní vlastnosti při výběru psa pro záchrannou kynologii? (učení, motivovatelnost, dobrý čich, odvaha, odolnost vůči stresu...)
- Vnímáte nějaký rozdíl mezi výcvikem psa a feny v záchranné kynologii? Přijde vám některé pohlaví vhodnější nebo na pohlaví nezáleží?

6. Jaké hlavní metody výcviku používáte při sutinovém a při plošném vyhledávání?
7. Jaké jsou hlavní rozdíly ve výcviku plošného a sutinového vyhledávání?
8. Jak často se svými psi trénujete vyhledávání? Trénujete se zkušenějšími psy méně často než se psy, se kterými s výcvikem teprve začínáte?
9. Jaké nejčastější chyby se stávají/dělají při výcviku záchrannářské kynologie?
10. Jaký je přibližný časový rámec pro výcvik psa, aby mohl složit atest MV na plošné nebo sutinové vyhledávání?

12.3 Fotodokumentace z výcviku psa



Obrázek 11 Odbíhací hra na sutině [autor]



Obrázek 12 Navtiskání pachu na tzv. čuchací stěně [Sofie Blašková]