

# Posledné drevenice v Plechoticiach (okr. Trebišov)

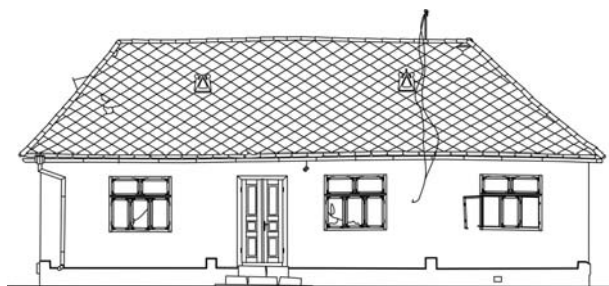
Maroš Volovár

V nížinných a nízkohorských obciach východného Slovenska dnes možno nájsť posledné príklady tradičných hrazdených dreveníc, aké tu dávnejšie dominovali. Vo viacerých dedinách ešte dožívajú 1–2 zväčša už neobývané chátrajúce domy z prelomu 19.–20. storočia a niekoľko menších hospodárskych budov. V stále početnejších obciach sa pamiatka na ich kedysi charakteristický stavebný ráz už nenájde žiadna, v poniektorých je ich výnimočne i viac. K takým patrili donedávna i Plechotice. Dostatok dreva z blízkych Slanských vrchov tu umožnil dlhšie pretrvanie stavebnej tradície a preto i neskorší zánik relatívne mladých posledných objektov. Príspevok predstavuje tri bližšie preskúmané plechotické drevenice postavené technikou hrazdenia s vývojovo rozličnými typmi stenových výplní: od pletenia cez drážkovú výplň po rôzne druhy murív.

Plechotice ležia v západnej časti Východoslovenskej nížiny na pomedzí Východoslovenskej roviny a Východoslovenskej pahorkatiny, v nadmorskej výške 130–160 m, 6 km západne od okresného mesta Trebišov. Prvá zmienka o obci pochádza z roku 1324.<sup>1</sup> Jej sídelnou osou je terajšia Hlavná ulica s dvojradovou zástavbou, mierne stúpajúca od východu na západ, kde sa rozširuje do šošovkovitého návšia s ohradeným kostolom. Najstarším svedectvom o stavebnom ráze obce je katastrálna mapa z roku 1866, kde drvivá väčšina domov (okrem kostola a šiestich prevažne kúrií) je drevená (obr. 2).<sup>2</sup> Vysoký podiel dreveníc ešte v prvom desaťročí 20. storočia tu zaznamenali úradné štatistiky (tab. 1).<sup>3</sup>

Najstarší odborný záujem o tradičné staviteľstvo obce dokladá zbežná fotodokumentácia niekoľkých domov so slamenou strechou vytvorená pracovníkmi Múzea slovenskej dediny pri SNM v Martine v roku 1965, pri prieskume cielenom na výber objektov do zakladaného národného skanzenu. Jeden z domov (obr. 3a) je v popise negatíviv charakterizovaný ako „Zrubový obytný trojpristorový dom stĺpkovej konštrukcie“, iný (obr. 3b, 3c) ako „Zrubový trojpristorový obytný dom s komínom“.<sup>4</sup> Zavádzajúca terminológia (drevený = zrubový) je obrazom dobového deficitu stavebno-konštrukčného výskumu dreveníc nížinného typu.

Výstižnejšie je stavebná podstata najstarších plechotických domov popísaná v monografii obce z roku



Obr. 1: Plechotice (okr. Trebišov), Čelovská 96/18, „Stara karčma“, nárys východnej, uličnej fasády (zameranie a kresba autor).

2014:<sup>5</sup> „Obydliá boli postavené tzv. rámovou konštrukciou, z neotesaných drevených brvien. V zemi mali základy z kameňa, na ktoré sa upevnila hlavná kostra domu z drevených dubových trámov, ktoré získavali z lesa v susedných Ozorovciach. (...) Základom bola rámová konštrukcia, kde sa medzi zvislé rohové stĺpy priečne vypletala pružená výplň a stena sa vymazala hlinou. Keď boli steny hotové, zvnútra i zvonku sa ohádzali, ‚ometali‘ hlinou alebo blatom vymiešaným s plevami alebo slamou.“ Možno poopraviť, že brvná na nosný rám sa aspoň hrubo otesávali, základy nemuseli byť v zemi zahĺbené a nosný rám nebol vyplnený len vypletaním. Následne v texte spomenuté domy z nepálených tehál sú chápané ako vývojovo mladšie: „... obydlia postavené novšou technikou – z válkov...“.

## Hlavná 15/22

Jedna z posledných dreveníc v obci stála vo východnej časti Hlavnej ulice, v severnom domoradí. Na katastrálnej mape z roku 1866 je na jej mieste ešte nezastavaná časť vtedy širšieho dvora domu – predchodcu terajšieho susedného č. 16, ktorého vlastníkom bol Eduárd Liszy (obr. 2 hore vpravo).<sup>6</sup> Na katastrálnej mape z roku 1912 je už parcela rozdelená a na mieste dnešného č. 15 stojí dom (vtedajšie č. 57) s rozmermi 2,5 × 7,5 siah (4,75 × 14,22 m).<sup>7</sup> Vlastníkmi sú Emil Alexy a manželka Erszébet rod. Benke.<sup>8</sup> Podľa súpisu obyvateľstva z roku 1930 vlastnili dom (vtedy s č. 13) „Alexyovo potomci“, ale bývali v ňom tri nádennické rodiny v troch bytových jednotkách: manželia Andrášovci so 6 deťmi, manželia Bandiovci s 3 deťmi a vdova Mária Michoková so synom Štefanom Rusnákom.<sup>9</sup> Pred 2. svetovou vojnou patrili dom, podľa rozprávania dnešných susedov,

<sup>1</sup> Uličný, F.: Dejiny osídlenia Zemplínskej župy. Michalovce 2001, s. 399.

<sup>2</sup> Pelejte falu Magyarországbán, Zemplén megye 1866 (Ústredný archív geodézie a kartografie Bratislava, i. č. Ze 316).

<sup>3</sup> Magyar statisztikai közlemények, I. kötet, 1900. évi, Népszámlálása. Budapest 1902, s. 264–265; Magyar statisztikai közlemények, 42. kötet, 1910. évi, Népszámlálása. Budapest 1912, s. 264–265.

<sup>4</sup> SNM v Martine, fotoarchív, kartotečné lístky negatívov č. 28777–28779.

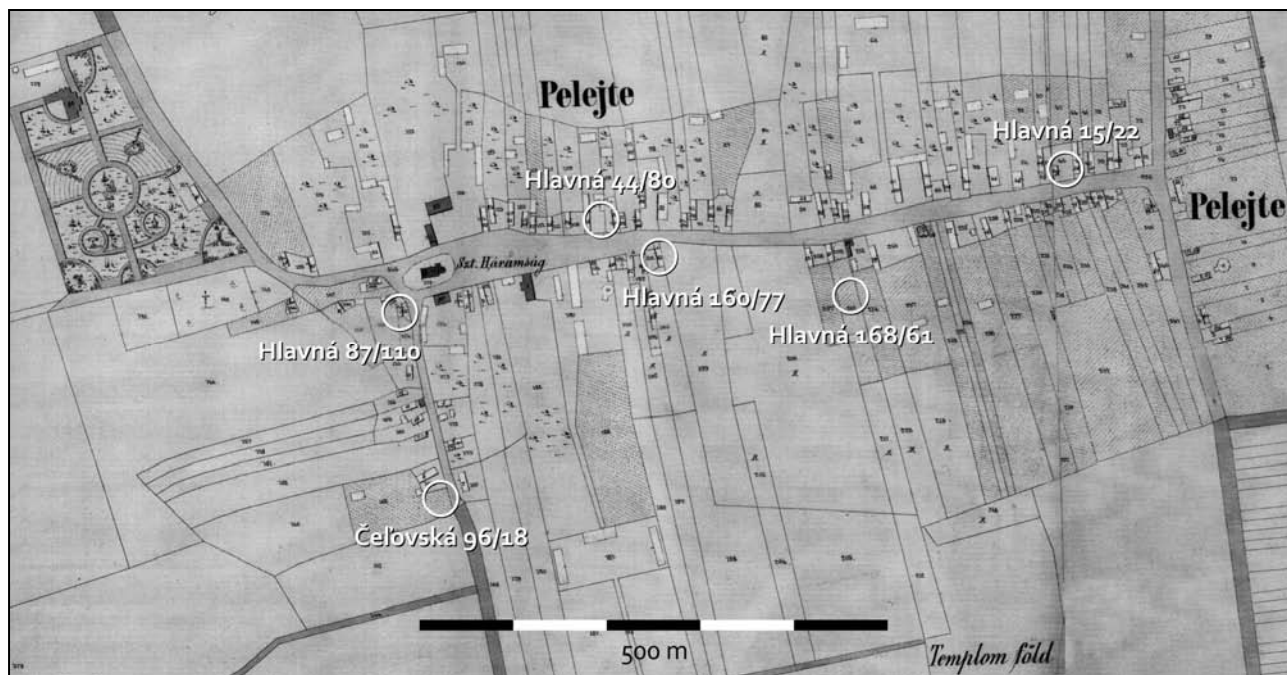
<sup>5</sup> Lackanič, P.: Tradičná kultúra v obci Plechotice v 1. polovici 20. storočia. In: M. Belej zost.: Plechotice. Plechotice 2014, s. 243.

<sup>6</sup> Parzellen-Protocoll der Gemeinde Pelejte, 1866 (citácia v pozn. 2).

<sup>7</sup> Pelejte, Felvételi előrajzai, 1912 (citácia v pozn. 2).

<sup>8</sup> Pelejte kiskoszeg birtokrészteli jegyzőkönyve az 1912. évi mérnöki helyszínelés alapján (citácia v pozn. 2).

<sup>9</sup> www.slovakiana.sk, sčítacie hárkky 1015/321 a 1015/322.



Obr. 2: Plechotice (okr. Trebišov) na katastrálnej mape z roku 1866, svetlosivé, v origináli žlté, sú drevostavby. Označené sú polohy ešte nestojacich, ale posledných zachovaných či nedávno zaniknutých dreveníc (citácia v pozn. 2).



Obr. 3: Plechotice (okr. Trebišov), zábery dreveníc z prieskumu obce pracovníkmi Múzea slovenskej dediny pri Slovenskom národnom múzeu v Martine v r. 1965: **a** – vtedajšie č. 33; **b, c** – vtedajšie č. 159 (foto J. Turzo 1965; citácia v pozn. 4).

rok	obyvateľov	domov	stavivo stien				strešná krytina		
			kameň alebo tehla	surová tehla alebo blato		drevo alebo iný materiál	škridle alebo plech	šindle alebo dosky	slama alebo trstina
				na kamenných alebo tehlových základoch	bez základov				
1900	832	119	9	6	0	104 (87,3 %)	1	45	73
1910	681	139	7	5	1	126 (90,6 %)	4	71	64

Tabuľka 1 – Plechotice (okr. Trebišov), stavivo domov v prvom desaťročí 20. st. podľa úradných štatistík (citácia v pozn. 3).

veľkostatkárovi Jánovi Herbstovi, ktorý ho poskytoval svojim zamestnancom. Po vojne tu ako posledný býval bezdetný pár údajne bývalej Herbstovej zamestnankyne Anny Salkovej, rodené Ihnatovej, (1929–2010) a Štefana Salku (1925–2001). Po ovdovení odišla pani Salková žiť k príbuzným, takže dom bol obývaný približne do roku

2001. V roku 2011 ho kúpil chatár z Košíc a v 2012–2013 odstránil strechu, ale na ďalšie kroky sa už zo zdravotných dôvodov nepodujal. Drevo-hlinené steny tak ostali dlhodobo vystavené povetriu a postupne prirodzene ruinizovali, čo umožnilo skúmať ich nosnú konštrukciu, typy výplní a stopy stavebného vývoja (obr. 4, 5). V roku



Obr. 4: Plechotice (okr. Trebišov), Hlavná 15/22, dom od JV, od ulice: **a** – stav v máji 2012; **b** – prirodzený rez južnou stenou prednej izby (hrúbka 18 cm): **1** – horizontálna palica ako osnova výpletu, **2** – vertikálny výplet, „patiki“, **3** – mazanica, **4** – hlinená omietka, **5** – vrstvy maľoviek a hlinených vyrovnávok; **c** – stav v decembri 2014 (a: [www.google.com/maps](http://www.google.com/maps); b, c: foto autor).

2021 dom kúpil nový vlastník z Trebišova a na jar nasledujúceho roku tu už stáli betónové základy neveľkej novostavby.

**Prvá stavebná etapa.** Pôvodne bol dom trojdielny v rozsahu najjužnejších troch dielov dokumentovaného domu. V tejto veľkosti je vyznačený na katastrálnej mape z roku 1912. Podľa dendrochronologického výskumu boli jeho nosné prvky z dubového dreva zoľatého v rokoch 1897/98<sup>10</sup> (obr. 6a). Väčšinu rámovej kostry stien vyplňal vertikálny výplet: tenké a štiepané palice („patiki“, obr. 4b:2, 5:3) boli ohýbané medzi tri horizontálne osadené neodkôrené, na

koncoch zahrotené vřbové palice (obr. 4b:1, 5:2). V stĺpoch hrubo vytesané štvorhranné dlaby boli pre jeden koniec palice jednoduché (obr. 5:1) a pre náprotivný mali šikmo zhora vedené zasúvacie drážky (obr. 4c v strede). Po omazaní a omietnutí hlinou bola taká stena hrubá len 18 cm. Keďže parapety okien a nadpražia dverí boli na podobný hrubý výplet prinízke, použila sa v nich drážková výplň. Taká bola z nejasných príčin i v krajných poliach južnej, čelnej steny a v jednom, východnom poli severnej, pôvodne zadnej obvodovej steny domu. Drážky boli vytvorené latkami pribitými na stĺpiky (obr. 5:4) a výplň tvorili natesno zoradené vřbové palice (obr. 5:5), rovnaké, aké tvorili osnovu výpletu susedných polí. Do nadpražia okien boli len tesno vtláčené horizontálne brvná (obr. 5:6).

<sup>10</sup> Dendrochronologický výskum previedol Ing. Tomáš Kyncl 9. 7. 2020.



Obr. 5: Plechotice (okr. Trebišov), Hlavná 15/22, južná, čelná stena prednej izby v r. 2014 (a) a 2020 (b). Prvky stenovej výplne: 1 – dlaby pre horizontálne palice tvoriace osnovu výpletu, 2 – najvrchnejšia z palíc osnovy výpletu, 3 – vertikálny výplet, 4 – latky v pároch pribité k stĺpikom a tvoriace drážky pre výplň palicami, 5 – palice drážkovej výplne, 6 – mazanica s otláčkom natesno zapraveného brvna v okennom nadpraží (foto autor).

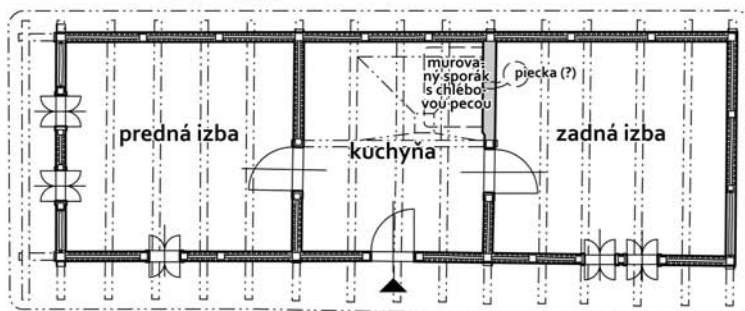
V strednom, vstupnom diele domu bola kuchyňa, na povale nad ňou možno predpokladať drevo-hlinený dymník. Pec s otvoreným ohniskom alebo už sporákom stála v SZ rohu, ako naznačuje nespálna priečka zo surových tehál medzi kuchyňou a zadnou izbou.

V majetku zrejme statkárskej rodiny Alexeyovcov je dom doložený až v roku 1912, a preto nevieme, či ho v čase vzniku obývala samostatne hospodáriaca rodina alebo poľnohospodárski nádenníci. Dom mohol mať slamenú alebo šindľovú krytinu.

Druhá stavebná etapa. V roku 1930 tu podľa súpisu

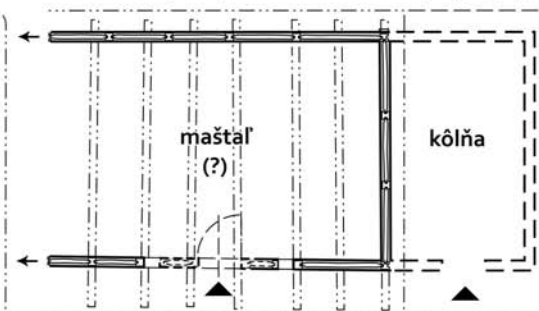
obyvateľov bývali tri nádennické rodiny, dve zrejme v prednej a zadnej izbe a tretia nevedno kde. Dom už bol rozšírený o severnú prístavbu datovanú rokmi 1922/23, bez stôp po vnútornom členení a so svetlými rozmermi 4,5 × 7 m, pravdepodobne maštal' (obr. 6b). Steny boli opäť hrazdené, ale s drážkovou výplňou. V drážkach tesaných v stĺpikoch boli horizontálne kladené „palanki“: značne krivé štiepance zo zvyškového dreva so zakresanými koncami. Do zadných rohových stĺpikov pôvodného domu sa netesalo, ale drážky na pripojenie výplne prístavby sa vytvorili pribitím líšt, teda spôsobom čiastočne

## I. stavebná etapa, 1897/98-d



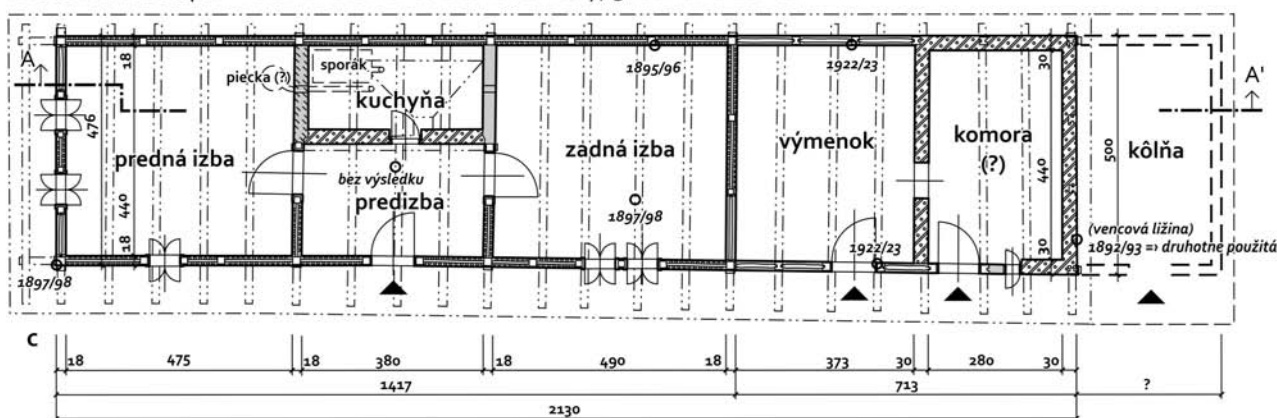
a

## II. stavebná etapa – prístavba maštale, 1922/23-d



b

## III. stavebná etapa – vstavane škarobetonové múry, 3. štvrtina 20. st.

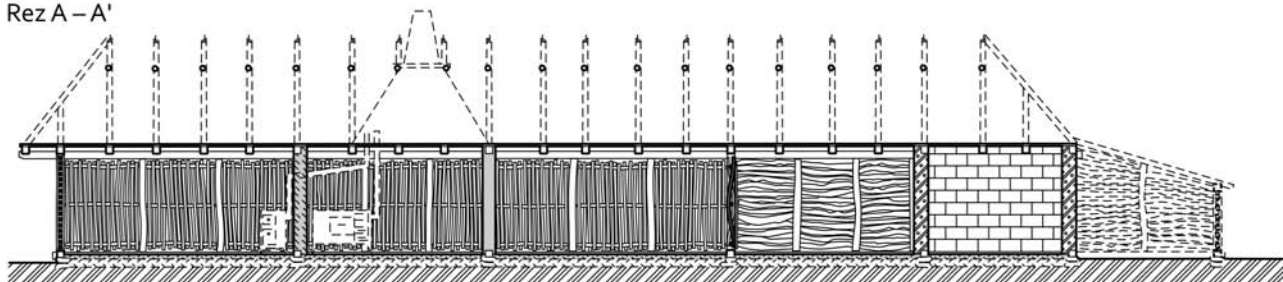


c

## Legenda stenových výplní

- |  |  |  |                                       |  |                            |  |                |
|--|--|--|---------------------------------------|--|----------------------------|--|----------------|
|  | vertikálny výplet                          |  | drážková výplň                        |  | drážková výplň medzi latky |  | nepálená tehla |
|  | nepálená tehla striedaná s lomovým kameňom |  | škarobetonové kvádre na vápennú maltu |  |                            |  |                |

## Rez A – A'



d

Obr. 6: Plechotice (okr. Trebišov), Hlavná 15/22, stavebný vývoj a materiálová skladba výplní hrazdených stien domu: **a** – predpokladaný prvotný stav po r. 1897; **b** – prístavba po 1922; **c** – stavebné úpravy v 3. štvrtine 20. storočia, krúžkami sú označené a kurzívou datované dendrochronologické sondy; **d** – pozdĺžny rez pri odmyslení omietok (zameranie a kresba autor).

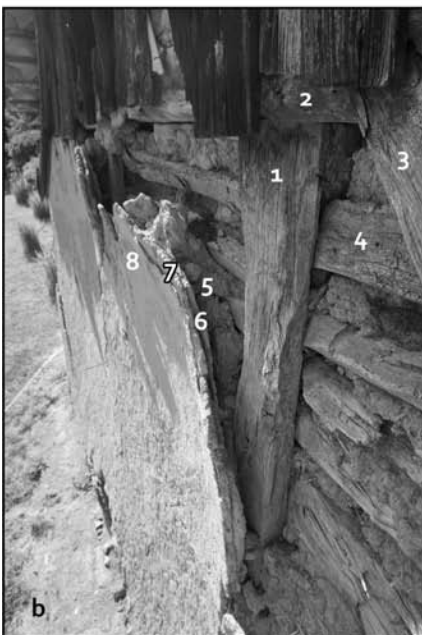
uplatneným už v prvej etape. Podľa spomienok susedov končil dom na severnom konci nezachovanou kôľňou pod pultovou strieškou, ktorej stavebnú súbežnosť s prístavbou dokladajú tesané drážky v zadných rohových stĺpkoch prístavby pre zasúvanú výplň stien kôľne.

Prístavba už mala keramickú strešnú krytinu, aká zrejme v podobnom čase nahradila aj horľavú krytinu staršej časti domu (obr. 4a). Časť škridiel z rozobratej strechy niesla označenie Muschongovej parnej tehelne v banátskom Lugoži a Bohnovho patentu č. 253

vyrábaného od roku 1911.<sup>11</sup>

V druhej stavebnej etape alebo neskôr bol vymurovaný aj západný, zadný úsek priečky medzi kuchyňou a prednou izbou, tentokrát zo surovej tehly striedanej lomovým kameňom. Jej druhotnosť dokladajú dlaby po zrušenej palicovej osnove pletenej výplne v príľahlom stĺpiku západnej steny a vznikla zrejme kvôli pristaveniu sporáka v kuchyni alebo piecky či sporáka v prednej izbe.

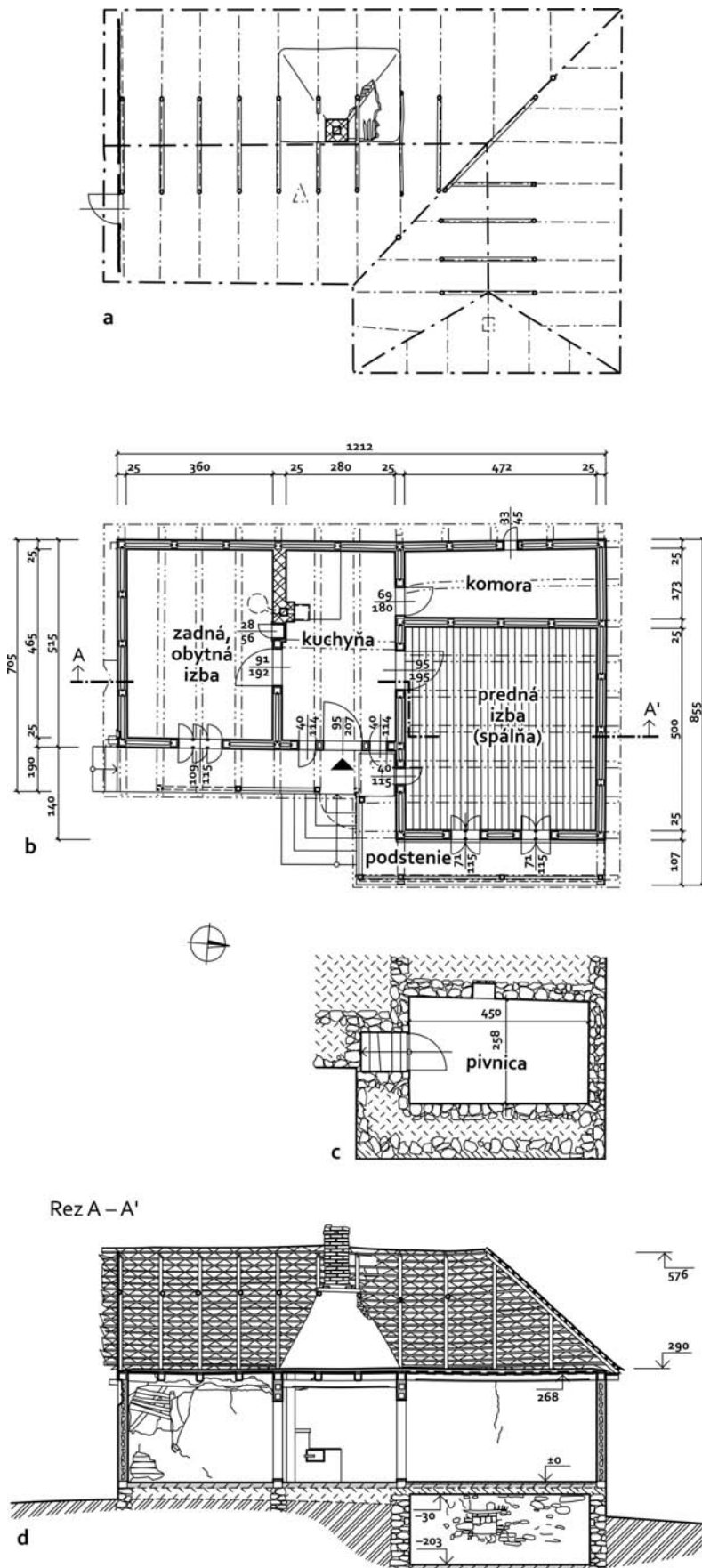
<sup>11</sup> [https://en.wikipedia.org/w/index.php?title=Jacob\\_Muschong&oldid=946384489](https://en.wikipedia.org/w/index.php?title=Jacob_Muschong&oldid=946384489);  
[http://bekeswiki.bmk.hu/index.php/Bohn\\_Mihály\\_\(1864-1930\)](http://bekeswiki.bmk.hu/index.php/Bohn_Mihály_(1864-1930)).



Obr. 7: Plechotice (okr. Trebišov), Hlavná 87/110: **a** – JV nárožie, vpravo východná, uličná fasáda; **b** – detail južnej, štítovej fasády: **1** – stĺpik, **2** – vencová ližina, **3** – pásik; **4** – štiepané brvná drážkovej výplne, „palanki“, **5** – hlineno-slamená mazanica, **6** – hlineno-slamená omietka, **7** – hlineno-štrková omietka, **8** – jemná, hlineno-plevová omietka; **c** – SV nárožie (foto autor 2014–2022).

Tretia stavebná etapa. Po polovici 20. storočia bývala v dome len jedna rodina, susedia informátori uvádzajú Rusnákovcov a ako posledných manželov Salkovcov. Sprvu sa bývalo v zadnej izbe a predná bola podľa dobových zvyklostí výstavná a host'ovská. Neskôr sa domáci presunuli do prednej izby, nepochybne

i s vykurovacím telesom, ktorého dymová rúra viedla niektorou z viacerých dier doložených v hlineno-kamenej priečke a pokračovala stropom kuchyne do dymníka na povale. Zadná izba sa stala sklodom. Vchodový, druhý diel domu s kuchyňou bol pozdĺžne predelený priečkou zo škarobetonových tvárnic na menšiu

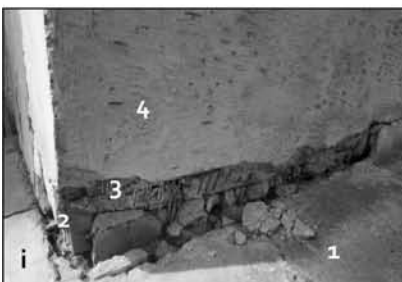


Obr. 8: Plechotice (okr. Trebišov), Hlavná 87/110, grafická dokumentácia: **a** – pôdorys krovu; **b** – pôdorys prízemí; **c** – pôdorys pivnice pod východnou časťou prednej izby; **d** – pozdĺžny rez (zameranie a kresba autor).

kuchyňu a predsieň. Z rovnakých tvárnic bol v zadnej časti maštale vydelený a omurovaný menší priestor, zrejme komora, prístupná z dvora. Podľa informátorov zriadila pani Salková v bývalej maštali výmenok pre svojich rodičov Andreja (1904–1990) a Zuzanu (1902–1992) Ihnatových. Miestnosť nemala okno, len vo škarobetónovej priečke otvor do komory. V celom dome nebol nikdy zavedený vodovod. Studňa s oceľovým rumpálom bola pri chodníku pred domom.

### Hlavná 87/110

Posledná zachovaná drevenica v Plechoticiach stojí na západnom konci návšia. Je to malý trojdielny dom s pôdorysom na pomedzí jednotraktu a uhlovej dispozície (obr. 7, 8): v južnom diele má zadnú, obytnú izbu (obr. 9d, 9e), v strednom kuchyňu s murovanou chlebovou pecou so sporákom a komínom zapusteným do južnej, murovanej priečky (obr. 9b). Tretí, severný diel obsahuje v západnej, zadnej časti úzku, z kuchyne prístupnú komoru (obr. 9c) a vo východnej, prednej časti o šírku komory k ulici prečnievajúcu prednú izbu naposledy užívanú ako spálňa. Východná, uličná fasáda je zalomená rízlitom spálne a lemuje ju podstienie s dreveným stĺporadím a zábradlím (obr. 7a, 7c). Z kúta v zalomení je poklopom a schodmi prístupná pivnica pod východnou časťou spálne (obr. 8c, 9k). Podlaha podstienia a dve naň vedúce schodiská sú betónové, pivnica má liaty železobetónový plochý strop. Podlaha spálne je drevená, v ostatných miestnostiach hlinená, všetky stropy sú trémové s prekladaným doskovým záklopom. Krov je hambáľkový, krokvy sú čapované do zhlaví stropných trémov, krytina je azbestocementová. Nad západnou, zadnou časťou kuchyne je na povale široký dymník (obr. 8d, 9a): štyri do ihlanu sa zbiehajúce rohové stĺpiky stoja na vencových ližinách priečok vymedzujúcich kuchyňu. Steny dymníka sú z pribitých latiek a hlinenej mazanice. Rohové stĺpiky podpierajú vo vrchole štvorcový, v rohoch preplátovaný rámik, na ktorom je vymurovaný tehlový komín čnejúci nad strešnú rovinnu. Dymník je od kuchyne oddelený stropným záklopom, ktorý sa nejaví byť druhotný. Riešenie dokladá prechodný vývojový stupeň oddymenia, kedy sa dymník buduje zotrvačnosťou tradície, ale komín a inde i dymové rúry vedené zo susedných miestností doň ústia cez stropný záklop.





Obr. 9: Plechotice (okr. Trebišov), Hlavná 87/110: **a** – podkrovie a drevo-hlinený dymník od severu; **b** – kuchyňa, pohľad od východu, pec a komín pod južnou, murovanou priečkou; **c** – komora, pohľad od juhu; **d**, **e** – západná a severná stena zadnej izby; **1** – stĺpik, **2** – pásik; **3** – štiepaná drážková výplň stien, „palanki“; **4** – vencová ližina, **5** – otvor pre odvod dymu z nezachovanej piecky či sporáka do komína v murovanej priečke, **6** – čistiace dvierka komína, **7** – vstavaná skrinka, **8** – dvere do kuchyne, **9** – dvere z kuchyne do prednej izby; **f** – okno zadnej izby na východnej fasáde; **g** – okno prednej izby (spálne) na východnej, čelnej fasáde rizalitu; **h** – okno komory na západnej fasáde, **i** – JV roh rizalitu; **1** – betónová podlaha podstena, **2** – rohové karpovanie prahových ližín, **3** – latky a trstinová rohož nesúce vápennú omietku na drevo-hlinenej stene, **4** – vápenná omietka čelnej fasády členená ryhami; **j** – osadenie stĺpika podstena na ocelovú kotviacu pätku; **k** – pivnica pod prednou izbou, pohľad od juhu (foto autor 2019–2022).

„Polouhlová“ dispozícia domu s izbou prečnievajúcou z jednotraktového pôdorysu len o šírku komory je v užšom regióne osobitá, bežná však vo východnejšej časti horného Potisia – na ukrajinsko-rumunsko-maďarskom pomedzí. V Maďarsku ju dokladá murovaná kúria (7,68 × 14,09 m) z 1860. rokov z Uszky (okr. Fehérgyarmati), dnes v expozícii múzea v prírode v Szentendre.<sup>12</sup> V Chustskom rajóne Zakarpatskej oblasti Ukrajiny, najmä v mestečku Vyškov, je typickou dispozíciou pomerne početne zachovaných medzivojnových hrazdených domov. Jej uplatnenie v Plechoticiach zrejme súvisí s urbanistickým vývojom obce: z analýzy jej parcelácie možno usúdiť, že šošovkovité návšie bolo v juhozápadnej časti pôvodne širšie a najstarší predchodcovia skúmaného domu stáli v uličnej čiare južnej radovej zástavby (obr. 2 vľavo). Na mieste dnes severne susediacich domov mohol stáť poloverejný, na návsi samostatne stojaci objekt: obecný dom („valalska chiža“), kovácka vyhňa či pastiereň, ktorý sa časom primkol k radovej zástavbe a svojim oplotením odkrojil z verejného priestoru. Predchodcovami skúmaného domu tak ukrátil o čelný kontakt s návším, ich posledný nástupca preto, s cieľom vyššej reprezentatívnosti, nasmeroval priečelie do verejného priestoru zalomením pôdorysu o 90 ° na východ (obr. 7a, 7c).

Dom bol dendrochronologicky datovaný rokmi 1928/29.<sup>13</sup> Jeho mladosti zodpovedá uplatnenie moderných stavív, konštrukcií i estetiky: betón, železobetón, nespálna strešná krytina, ocelová kotviaca pätká stĺpikov podstena (obr. 9j), vápenná omietka prichytená na drevo-hlinené steny pomocou latiek a trstinových rohoží (obr. 9h, 9i), strohá latková sieť výplne zábradlí (obr. 7a, 7c, 9j), moderné pásové členenie čelnej fasády rizalitu s omietkou štruktúrovanou abstraktnými vrypami (obr. 7c, 9g, 9i). Len okná ešte nesú historizujúce rezíduum v podobe neorenesančnej rímsy s perlovcom (obr. 9f, 9g).

Na katastrálnej mape obce z roku 1866 je na mieste domu jeho jednotraktový predchodca (obr. 2 vľavo) a v protokole mapy uvedený vlastník József Komaromy, ktorý je ceruzkou preškrtnutý a nadpísaný novou majiteľkou, manželkou Lászla Boronkaĵa (Boronkaĵ Lászlóné). V stĺpiku „podiel“ (arány részei/Anthete) je však uvedený vlastník domu Andrej Vagaš starý (ház

tulajdonos Vagas András idős).<sup>14</sup> Jednotraktový dom rovnakého obrysu je i na katastrálnej mape z roku 1912, vlastníkom bol Juraj Vagaš (Vágás György).<sup>15</sup> Ďalší vývoj obývania doložilo sčítanie obyvateľstva z roku 1930, kedy dom (vtedy s č. 66) patril vdove po Jurajovi Vagašovi (vlastné meno neuvedené, \*1859, vdova od r. 1918), samostatnej roľníčke a matke 4 preživších detí, z ktorých s ňou býval syn Andrej (1900–1979), poľnohospodársky nádeňník, s manželkou Annou (1899–1947), domácou, zosobášení v r. 1919, s deťmi Jánom (1923–1993), Annou (1925–1931) a Andrejom (1929–2006).<sup>16</sup>

Stavebníkmi novostavby z roku 1928/29 teda boli vdova Vagašová (uvedená ako majiteľka) a jej syn Andrej s manželkou, ktorých mladá rodina sa práve rozrastala. Jeden z ich synov tu žil ešte pár rokov po otcovej smrti, takže dom bol obývaný do začiatku 1980. rokov. V roku 1997 ho kúpil severný sused a využíva ho ako sklad, dvor ako zeleninovú záhradu. Dom nie je v ideálnej statickej kondícii (obr. 9d) a do krovu pri komíne výdatne zateká, podmienkou jeho zachovania do budúcnosti sú jednoduché i odbornejšie opravy.

### Čelovská 96/18 – „Stara karčma“

Hrazdená stavba na uhlovom pôdoryse, v obci známa ako „Stara karčma“, stála donedávna v západnom domoradí Čelovskej ulice vybiehajúcej z kostolného návšia na juh. Bola prízemná, čiastočne podpivničená a zanikla na jar roku 2022 (obr. 10–12). Základy mala z lomového kameňa spájaného hlinou. Drevená kostra stien bola vyplnená úzkym murivom zo surových tehál. Omietky stien boli hlineno-plevové, stropných podhládov vápenné. Krídla budovy boli rovnobežné s hranicami nepravidelnej parcely a zvierali 94° uhol. V ich kúte boli pod jednou pultovou strechou veranda a presklená letná kuchyňa (obr. 10e, 12c). V uličnom krídle boli 3 miestnosti, každá hľadela širokým 5-dielnym oknom do ulice (obr. 12d) a južná ešte štvrtým oknom do dvorového prejazdu (obr. 12b). Vstup pre verejnosť viedol z ulice cez predzáhradku do prostrednej miestnosti uličného krídla, súkromný vchod zozadu, z letnej kuchyne, z ktorej sa vchádzalo i do dvorového krídla (obr. 12c vpravo). Nad strednou a južnou miestnosťou uličného krídla bol jedinečný stropný podhlád pripomínajúci tehlovú klenbu na železných traverzách, vytvorený ale z dosák pribitých na segmentové doskové ramená pribité medzi stropné

<sup>12</sup> Flórián M.: Upper Tisza Region. Regional units of the Open Air Museum 1. Szentendre 1980, s. 47.

<sup>13</sup> Dendrochronologický výskum previedol Ing. Tomáš Kyncl 17. 10. 2019.

<sup>14</sup> Citácia v pozn. 6, Andrej Vagaš je vpísaný perom, ale iným písmom ako József Komaromy a Boronkaĵ Lászlóné.

<sup>15</sup> Citácia v pozn. 7, 8.

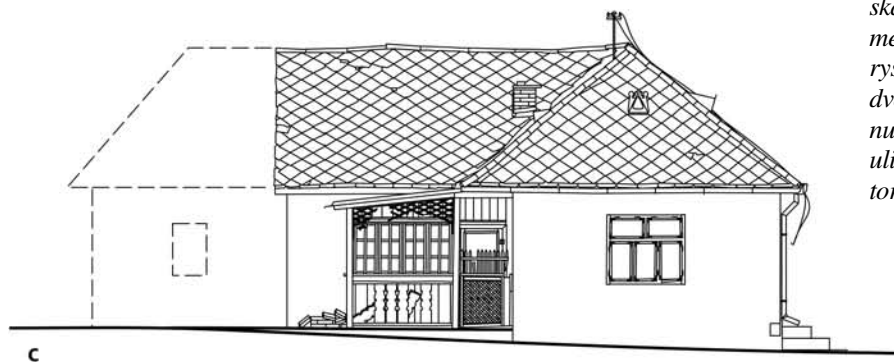
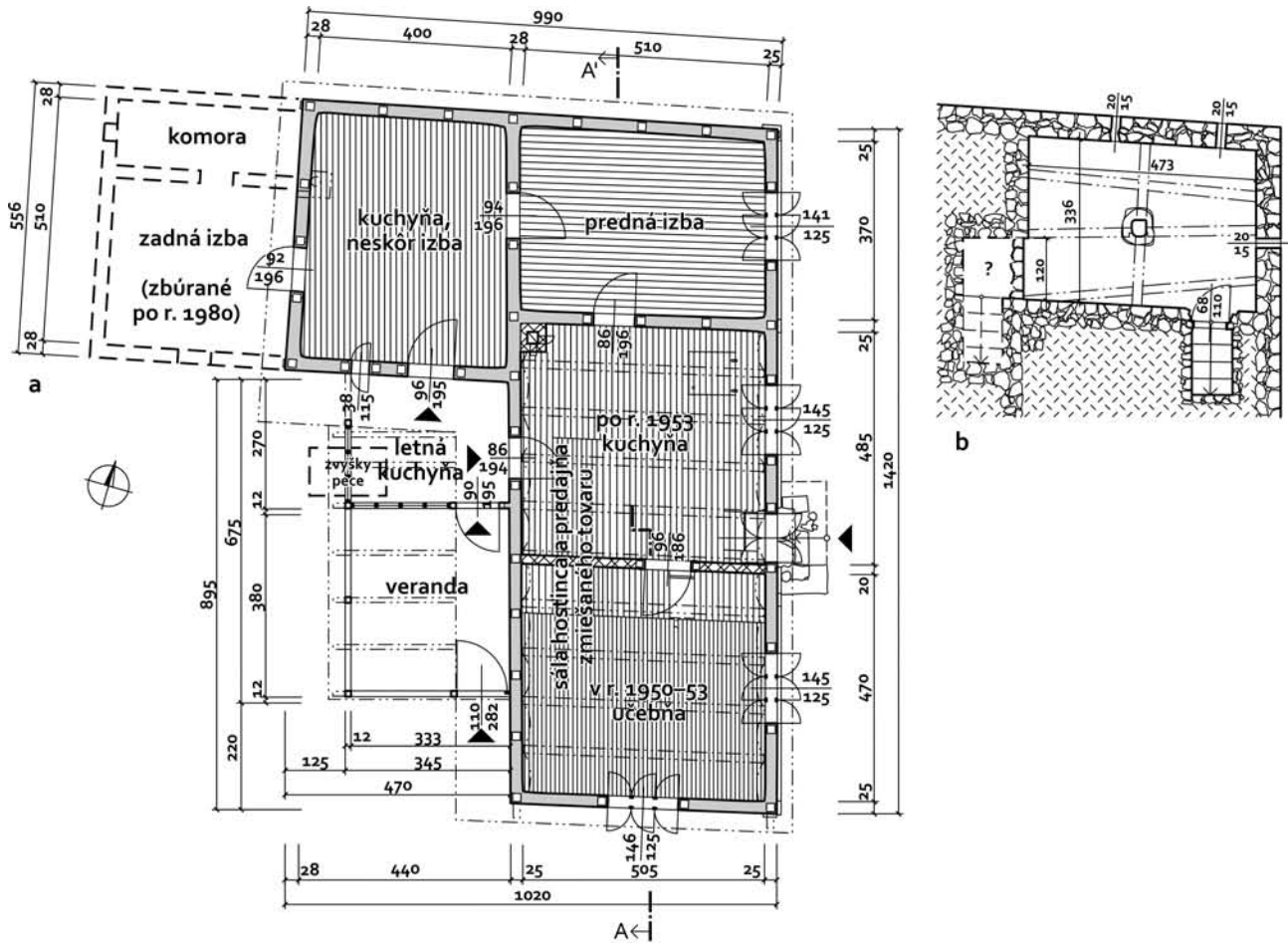
<sup>16</sup> Citácia v pozn. 9, sčítací hárok 1015/374. Doplnené dátumy úmrtí boli dohľadané na miestnom cintoríne.



Obr. 10: Plechotice (okr. Trebišov), Čelovská 96/18, „Stara karčma“: **a** – JV nárožie od ulice; **b** – strešný vikierik pôvodne s trojramenným krížikom prinitovaným vo vrchole; **c** – odkvapový kotlík; **d** – južné, vstupné dverka verandy; **e** – pohľad od JZ, od dvora; **f** – zábradlie verandy; **g** – stĺpiky s dlabmi pre zavetrenie ležiace na dvore po zbúraní domu (foto autor 2014–2022).

trámy (obr. 12d, 11d). Priečka medzi strednou a južnou miestnosťou bola druhotne vmurovaná, takže plastický podhľad pôvodne korunoval dlhú priestranú sálu osvetlenú tromi veľkými oknami. V SZ kúte prostrednej miestnosti uličného krídla bol tehlový komín pre nezachované vykurovacie teleso sály, neskôr tu stál

kuchynský sporák. Zvyšné izby mali rovné podhľady. V dvorovom krídle, pri západnej, šítrovej stene západnej miestnosti bol v strope dymový otvor dokladajúci vykurovanie miestnosti, komín sa nezachoval. Pod západnou, presklenou stenou letnej kuchyne ležala deštrukcia tehlovej pece so sporákom (obr. 12c).

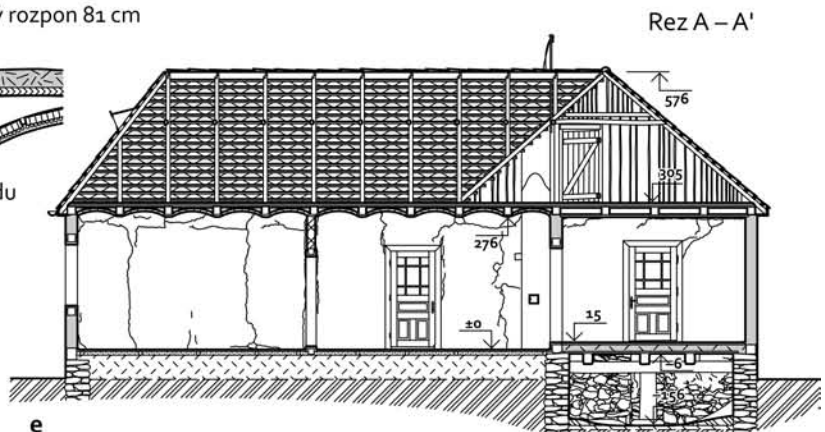


Obr. 11: Plechotice (okr. Trebišov), Čelovská 96/18, „Stara karčma“, grafická dokumentácia: **a** – pôdorys prízemnia; **b** – pôdorys pivnice pod prednou izbou; **c** – južná, dvorová fasáda; **d** – skladba stropu a „klenutého“ podhľadu sály; **e** – pozdĺžny rez uličným krídlom (zameranie a kresba autor).

hlineno-slamená mazanica hr. 16 cm  
 záklopové dosky hr. 2,5 cm  
 stropné trámy 15,5 × 16 cm, svetlý rozpon 81 cm

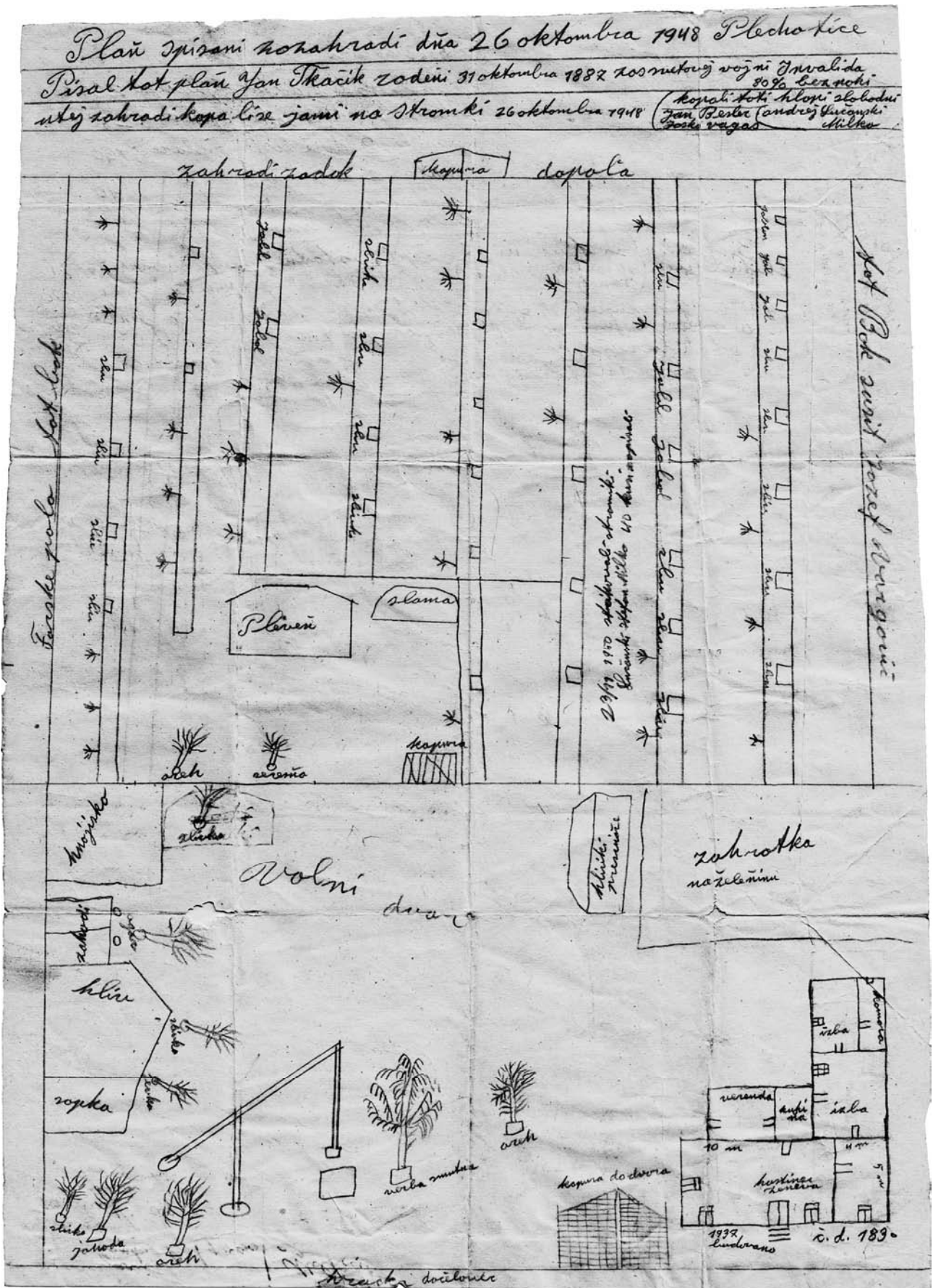


**d**  
 ramenát „klenutého“ podhľadu  
 podhľadové dosky  
 trstinová rohož  
 vápenná omietka





Obr. 12: Plechotice (okr. Trebišov), Čel'ovská 96/18, „Stara karčma“: **a** – krov, pohľad zo SV kúta, vľavo uličné krídlo, vpravo dvorové, po roke 1980 skrátené krídlo; **b** – južné okno uličného krídla; **c** – letná kuchyňa v kúte dvorového (vpravo) a uličného krídla, vľavo veranda, na podlahe deštrukcia pece so sporákom; **d** – južná miestnosť uličného krídla, pôvodne južná polovica sálu, pohľad k východnej, uličnej stene, vľavo priečka rozdeľiaca sálu v 50. rokoch; **e** – francúzsky obrtlík na okne uličného krídla; **f** – pivnica pod prednou izbou v SV kúte domu: **1** – ostenia druhotne vyburaného otvoru v južnom múre pre prístup z uličného krídla, **2** – zamurovaný starší vstup zo západu, **3** – hladina pôvodne z roku 2010, nad ňou zachovaná hlinená omietka (foto autor 2020).



Obr. 13: Ján Tkačik: „Plán spisani zo zahradi dňa 26 oktombra 1948 Plechotice“ – v dome nájdený plán (44 × 62 cm) zachytáva okrem práve vysadeného sadu aj usporiadanie dvora, hospodárskych budov a dom s označením miestností (archív autora).



Obr. 14: Plechotice (okr. Trebišov), ďalšie, podrobnejšie nezdokumentované hrazdené stavby v obci: **a** – Hlavná 44/80, letná kuchyňa s komorou, pohľad od JZ, od ulice; **b–d** – Hlavná 168/61, dom v hĺbke pozemku orientovaný k humnu, JZ nárožie, východná stena hľadajúca k susedovi a detail nosnej konštrukcie odhalenej chátraním steny – pásik a vencová ližina s uvoľneným plátovým spojom a tesárskou značkou; **e** – Hlavná 160/77, dom s uhlovým pôdorysom, východná stena dvorového krídla hľadajúca k susedovi s príznakmi hrazdenej konštrukcie (foto autor 2014).

Pod miestnosťou v severovýchodnom kúte domu bola nízka pivnica prístupná z prostrednej miestnosti uličného krídla (obr. 12f). Mala múry z lomového kameňa a hrubý trámový strop s prievlakom, v strede podopretý masívnym dreveným klátom stojacom na plochom kameni. V západnom múre bol zamurovaný starší vstup do pivnice vedúci z dvorového krídla.

Podkrovie bolo prístupné z verandy poklopom v previse strechy a dvierkami v doskovom štíte dvorového krídla. Krov bol krokrový, krokvy z mäkkej guľatiny čapované do stropníc, hambálky z krivého tvrdého dreva do krokiev plátované a klincované (obr. 12a). Krytina bola azbestocementová s plechovými vikierikmi, kotlíkmi, žľabmi a odkvapmi (obr. 10b, 10c).

Na katastrálnej mape z roku 1866 je na mieste Starej karčmy záhrada domu, ktorý stál severnejšie, na mieste dnešného č. 95, a patril Imremu Szepesymu (obr. 2 dole). Niekedy po roku 1866 získala dom i záhradu susedná rodina Görgeyovcov, bývajúc na mieste dnešného č. 93.<sup>17</sup> Na katastrálnej mape z roku 1912 už Szepesyho dom nestojí a jeho dvor so záhradou tvoria záhradu Görgeyovcov.<sup>18</sup> Mladšie mapové podklady predchádzajúce vzniku Starej karčmy nepoznáme. Zrejme niekedy po 1918 sa Görgeyovský pozemok, široký od dnešného domu č. 93 po č. 97, rozparceloval a rozpredal.

V dome sa pri výskume našli početné účtovné a iné doklady jeho obyvateľov. Najstaršie bolo potvrdenie zo dňa 4. 2. 1929 o trvalom vypožičaní predajne tabaku Jánovi Tkačikovi a povolení prevádzkovať ju v spojení s obchodom miešaného tovaru v Plechoticiach, č. 85 (vtedajšie číslo domu). Počas sčítania obyvateľov v roku 1930 dom obsahoval 3 byty.<sup>19</sup> V prvom bývali Ján Tkačik (1887–1959), ženatý, invalidný penzista, trafikant a neskôr i hostinský, a Mária Fudalová (1896–1982), vydatá, majiteľka obchodu s miešaným tovarom. V druhom Andrej Salka (\*1901), povoláním kočiš, s manželkou Julianou (\*1901), domácou, a synom Štefanom (1926–2001). V treťom brat Ján Tkačika Pavel (\*1896), povoláním pastier, s manželkou Annou (\*1901), nádenničkou, a synom Jánom (\*1926).

Ján Tkačik a Mária Kolesárová, rodená Fudalová, tu bývali i po vojne. Žili v nemanželskom zväzku a v uličnom krídle prevádzkovali svoje živnosti až do zákazu súkromného podnikania v roku 1950. Ján Tkačik potom do 1953 viedol hostinec OSD Jednota a Mária Kolesárová-Fudalová upratovala v škole, dočasnej zriadenej do 1953 v bývalej sále hostinca a predajne, neskôr bola školníčkou plechotickej ZDŠ.

Z dokumentov nájdených v dome sú najcennejšie dva výkresy s poznámkami a ručne kreslenými plánmi z rokov 1937 a 1948. Na staršom je schematický plán usadlosti a susedné parcely, ako aj rozpočty niektorých stavebných materiálov. V roku 1950 bol podlepený papierovou páskou a doplnený poznámkou: „na tej strane Tu\_buli rahunki deski eternit rohi lati / hredi

<sup>17</sup> Citácia v pozn. 6, ceruzkou je škrtnutý starší a nadpísaný nový majiteľ.

<sup>18</sup> Citácia v pozn. 7, 8.

<sup>19</sup> Citácia v pozn. 9, sčítací hárok 1015/391, uvedené dátumy úmrtí boli dohľadane na cintoríne a u informátorov.

u\_rotemberga sečovce co\_mi hižu / robil u\_kerce salu hostinec zeneva / u roku 1937 // totu mapu som lepil dňa 16 Juna / 1950 / Jan Tkačik Invalida / 80% bez\_nohi“.<sup>20</sup> Citácia dokladá stavbu hostinskej sály v uličnom krídle domu v roku 1937 a uvádza i dodávateľa staviva a staviteľa, ktorým mohol byť sečovský veľkoobchodník s drevom a stavebný podnikateľ Jozef Rottemberg.<sup>21</sup> Druhý plán, „spisani zo\_zahradi dňa 26 oktobra 1948“, obsahuje podrobný náčrt v ten deň založeného ovocného sadu, ale i dvor s hospodárskymi budovami a dom s usporiadaním izieb (obr. 13). V rozsahu nálezových dvoch južných miestností uličného krídla je tu 5 × 10 m priestor „hostinec zeneva“.

Rozsah domu pred stavbou sály v roku 1937 naznačovala omietka so zeleným náterom pod odlupujúcou sa omietkou s okrovým náterom na dvorových stenách dvorového a časti uličného krídla po vchodové dvere z letnej kuchyne, omietka južne od dverí už bola kompaktná, s okrovým náterom. I pred prestavbou bol teda dom uhlový, len s kratším uličným krídlom. Po zrušení živnosti bola v sále v rokoch 1950–1953 škola. Sála bola rozdelená murovanou priečkou, ktorej druhotnosť potvrdila omietka s modrou maľovkou v škáre na obvodovej stene.

Okolo roku 1963 bol pozemok rozdelený po dĺžke, južná časť prepísaná na adoptívnu dcéru p. Kolesárovej a zastavaná dnešným domom č. 97. Okolo roku 1980 Staru karčmu kúpila miestna rodina s cieľom postaviť na jej mieste nový dom. Zbúrala však len časť dvorového traktu, cementovou maltou omietla sokle, prahové trámy a rohy stien a v takom stave dom pretrval do roku 2022. V roku 2021 ju kúpil nový majiteľ a na jar 2022 zbúral, s cieľom uvoľnenia pozemku pre novostavbu.

### Ďalšie stavby

Pri obhliadke obce v roku 2014 bolo zbežne zdokumentovaných i niekoľko ďalších drevostavieb: Vtedy zatepľovaný uhlový dom na Hlavnej 160/77 má hrazdené prinajmenšom dvorové krídlo (obr. 14e) a stojí na mieste jednotraktevej drevenice zobrazenej na katastrálnej mape z roku 1866 (obr. 2 v strede). Ďalší, do humna hľadiaci jednotrakový dom stál do roku 2022 v zadnej časti pozemku na Hlavnej 168/61 (obr. 14b–d). Menšie hospodárske drevostavby zastupuje dvojdielny objekt s letnou kuchyňou a komorou stojaci v zadnej časti predného dvora oproti domu na Hlavnej 44/80 (obr. 14a), o hrazdenej konštrukcii jeho stien svedčia neomietnuté prahové ližiny. Ďalšie podobné stavby vrátane hrazdených domov či ich zvyškov by sa mohli nájsť pri podrobnej obhliadke každej usadlosti obce vrátane zadných dvorov.

### Záver

Pre stavebný obraz východoslovenského vidieka boli 20. a 30. roky 20. storočia prelomové. Hospodársky rast dedinského spoločenstva urýchlil veľkou vlnou námorskej pracovnej emigrácie – tzv. Amerikánmi so spätnou, finančnou i kultúrnou investíciou do regiónu – sa

<sup>20</sup> Archív autora.

<sup>21</sup> Adresář Republiky Československé pro průmysl, živnosti, obchod a zemědělství. 2. Praha 1937, s. 3052.

prejavil vo všeobecnom raste obytného štandardu.<sup>22</sup> Väčšie a členitejšie dispozície pribúdali pozvoľna už skôr, ale prevratná zmena nastala v stavebninovej základni: kým ešte v prvom desaťročí 20. storočia je väčšina dedín v širšom okolí Plechotíc prevažne drevená, koncom 30. rokov už vznikajú drevenice len ojedinele. Jedna z nich, v príspevku predstavená hostinská sála plechotickej Starej kačmy, mala drevenú nosnú kostru vyplnenú už nepáleným murivom, zároveň však len ilúziu tehlovo-traverzovej segmentovej klenby vytvorenú z dosák a omietky.

Prelomom v osude tradičných dreveníc je i začiatok 21. storočia, kedy ich nepočítané dožívajúce príklady definitívne zanikajú. Dva z troch domov, predstavených v tomto príspevku, zanikli začiatkom roku jeho publikovania a budúcnosť tretieho je neistá: chátra a rovnako ako žiadna iná ľudová hrazdená stavba na Slovensku nie je pamiatkovo ani muzeálne chránená. Na jej záchranu chýba konštruktívny záujem miestnej komunity i odbornej verejnosti. Príspevok je výzvou k otvoreniu verejnej diskusie o potrebe záchranu posledných pamiatok na stavebné konštrukcie a remeselné postupy, aké donedávna na našom vidieku a dávnejšie i v mestách dominovali.

---

<sup>22</sup> V Plechoticiach poklesla behom prvého desaťročia 20. storočia populácia o 151 obyvateľov (18,15 %), zaiste najmä pracovných emigrantov; pozri tabuľku č. 1.



## Die letzten Holzhäuser in Plechotice (Bez. Trebišov)

Maroš Volovár

In einigen Dörfern der südöstlichen Slowakei beschließen noch ihre Tage oder gerade zugrunde gehen die letzten Beispiele der meistens nicht mehr bewohnten und nun baufälligen Fachwerkhäuser, die hier bis zum Anfang des 20. Jahrhunderts dominierten. Auf dem Beispiel der Gemeinde Plechotice im Bezirk Trebišov werden drei Exempel von den letzten noch erhaltenen oder vor kurzem niedergehenden traditionellen Fachwerkhäusern vorgestellt. Die Fachwerkwände hatten verschiedene ältere oder jüngere Typen der Ausfüllung: vom Flechtwerk über Bohlenständerbau bis zu verschiedenen Mauertypen. Verputzt waren die Wände kompakt mit Lehm- oder Kalkputz. Eine Bresche im baulichen Bild der dörflichen Gebiete in der Ostslowakei bedeuteten die 20er und 30er Jahre des 20. Jahrhunderts: währenddessen gegen Ende des 19. Jahrhunderts und im ersten Jahrzehnt des 20. Jahrhunderts in den meisten Dörfern in der breiten Umgebung von Plechotice Holzbauten überwogen, entstehen sie schon gegen Ende der 30er Jahre lediglich vereinzelt. Einen Umbruch im Schicksal jener Bauten stellt auch die Zeit zu Beginn des 21. Jahrhunderts dar, wo ihre bereits wenigen letzten Exemplare unabwendbar untergehen. Für ihre Rettung fehlt aufbauendes Interesse seitens der örtlichen Gemeinschaften, sowie der fachkundigen Öffentlichkeit. Kein ostslowakisches hölzernes Fachwerkhaus steht unter dem Denkmal- oder Museumsschutz.

### ABBILDUNGEN

Abb. 1: Plechotice (Bez. Trebišov), Čelovská 96/18, „Stara karčma“ (Alte Schenke), Aufzeichnung der östlichen Straßenfassade (Vermessung und Zeichnung Verfasser).

Tabelle 1 - Plechotice (Bez. Trebišov), Baumaterial der Häuser im ersten Jahrzehnt des 20. Jahrhunderts nach den amtlichen Statistiken (Zitat in der Fußnote 3).

Abb. 2: Plechotice (Bez. Trebišov) auf einer Katasterkarte aus dem Jahre 1866, hellgrau (auf dem Original gelb) sind Holzbauten. Gekennzeichnet sind die Lagen der noch nicht stehenden, aber der letzten erhaltenen oder vor kurzem untergegangenen Holzbauten (Quelle der Karte: Zitat in der Fußnote 2).

Abb. 3: Plechotice (Bez. Trebišov), Aufnahmen der Holzbauten aus der von den Mitarbeitern des Museums des slowakischen Dorfes im Netzwerk des Slowakischen Nationalmuseum in Martin im Jahre 1965 durchgeführten Erforschung der Gemeinde: **a** – damalige Nr. 33; **b**, **c** – damalige Nr. 159 (Aufnahme: J. Turzo, 1965, Quelle: Zitat in der Fußnote 4).

Abb. 4: Plechotice (Bez. Trebišov), Hlavná 15/22, Haus von Südosten – von der Straße: **a** – Zustand im Mai 2012; **b** – Naturschnitt durch die südliche Wand der Vorderstube (Dicke 18 cm): **1** – Horizontalstab als Gerüst des Flechtwerks; **2** – vertikales Flechtwerk, „patiki“; **3** – Strohlehmwurf; **4** – Lehmverputz; **5** – bemalte Schichten und lehmige Ausgleichsschichten; **c** – Zustand im Dezember 2014 (**a**: Quelle: [www.google.com/maps](http://www.google.com/maps); **b**, **c**: Aufnahme Verfasser).

Abb. 5: Plechotice (Bez. Trebišov), Hlavná 15/22, südliche Frontwand der Vorderstube im Jahre 2014 (**a**) 2020 (**b**) Komponenten der Wandfüllung: **1** – Löcher für horizontale Stäbe, die das Gerüst des Flechtwerks bilden; **2** – der oberste Stab des Flechtwerkgerüsts; **3** – vertikales Flechtwerk; **4** – an die Pfosten festgenagelte und Gerüst für die Füllung mit Stäben bildende Lattenpaare; **5** – Stäbe des Bohlenständerbaus; **6** – Stromlehmwurf mit Abdruck eines dicht eingesetzten Balkens im Fenstersturz (Aufnahme Verfasser).

Abb. 6: Plechotice (Bez. Trebišov), Hlavná 15/22, bauliche Entwicklung und materielle Zusammensetzung der Füllungen in Fachwerkwänden des Hauses: **a** – vermuteter ursprünglicher Zustand nach 1897; **b** – Zubau aus der Zeit nach 1922; **c** – bauliche Anpassungen im 3. Viertel des 20. Jahrhunderts; mit Kreisen gekennzeichnet und mit Kursivschrift datiert sind dendrochronologische Proben; **d** – Längsschnitt beim Wegdenken von Putzschichten (Vermessung und Zeichnung Verfasser).

Abb. 7: Plechotice (Bez. Trebišov), Hlavná 87/110: **a** – südöstliche Ecke, rechts: östliche Straßenfassade; **b** – Detail der südlichen Giebelfassade: **1** – Pfosten; **2** – Kranzrähm; **3** – Streifen; **4** – gehackte Balken des Bohlenständerbaus, „palanki“; **5** – Strohlehmwurf; **6** – Strohlehmverputz; **7** – Lehmkiesverputz; **8** – feiner Stromlehmverputz; **c** – nordöstliche Ecke (Aufnahme Verfasser, 2014–2022).

Abb. 8: Plechotice (Bez. Trebišov), Hlavná 87/110, graphische Dokumentation: **a** – Grundriss des Dachstuhls; **b** – Grundriss des Erdgeschosses; **c** – Grundriss des Kellers unter dem östlichen Teil der Vorderstube; **d** – Längsschnitt (Vermessung und Zeichnung Verfasser).

Abb. 9: Plechotice (Bez. Trebišov), Hlavná 87/110: **a** – Dachgeschoss und Rauchfang aus Holz und Lehm von Norden; **b** – Küche, Ansicht von Osten, Backofen und Kamins unter der südlichen gemauerten Zwischenwand; **c** – Kammer, Ansicht von Süden; **d**, **e** – West- und Nordwand der Hinterstube: **1** – Pfosten; **2** – Streifen; **3** – gehackte Füllung des Bohlenständerbaus, „palanki“; **4** – Kranzrähm; **5** – Öffnung für Rauchableitung vom nicht erhaltenen Backofen oder Herd in den Kamin in der gemauerten Zwischenwand; **6** – Reinigungstür des Kamins; **7** – eingebauter Kasten; **8** – Tür der Küche; **9** – Tür von der Küche in die Vorderstube; **f** – Fenster der Hinterstube an der Ostfassade; **g** – Fenster der Vorderstube (des Schlafzimmers) an der östlichen Stirnseite des Risalits; **h** – Fenster der Kammer an der Westfassade; **i** – südöstliche Ecke des Risalits: **1** – Betonfußboden des Vorflurs; **2** – in Ecken verbundene Schwellenrähme; **3** – Kalkverputz tragende Latten und Rohrmatte an der Holzlehmwand; **4** – Kalkverputz der Stirnfassade, gegliedert durch Rillen; **j** – Ansetzung eines Pfostens des Vorflurs an den Ankerfuß; **k** – Keller unter der Vorderstube, Ansicht von Süden (Aufnahme Verfasser, 2019–2022).

Abb. 10: Plechotice (Bez. Trebišov), Čelovská 96/18, „Stara karčma“: **a** – südöstliche Ecke von der Straße; **b** – Dacherker, ursprünglich mit einem am Gipfel angeordneten dreiarmligen Kreuzchen; **c** – Traufenkessel; **d** – südliche Eingangstor der Veranda; **e** – Ansicht von Südwesten – vom Hof; **f** – Geländer der Veranda; **g** – Pfosten mit Löchern für den auf dem Hof nach dem Abbruch des Hauses liegenden Windverband (Aufnahme Verfasser, 2014–2022).

Abb. 11: Plechotice (Bez. Trebišov), Čelovská 96/18, „Stara karčma“, graphische Dokumentation: **a** – Grundriss des Erdgeschosses; **b** – Grundriss des Kellers unter der Vorderstube; **c** – südliche Hoffassade; **d** – Struktur der Decke und der „gewölbten“ Untersicht des Flurs; **e** – Längsschnitt durch den Straßenflügel (Vermessung und Zeichnung Verfasser).

Abb. 12: Plechotice (Bez. Trebišov), Čelovská 96/18, „Stara karčma“: **a** – Dachstuhl, Blick von der südöstlichen Ecke, links: Straßenflügel, rechts: Hofflügel, verkürzt nach 1980; **b** – südliches Fenster des Straßenflügels; **c** – Sommerküche in der Ecke des Hofflügels (rechts) und des Straßenflügels, links: Veranda, auf dem Fußboden destrukturierter Backofen mit Herd; **d** – südliches Zimmer des Straßenflügels, ursprünglich die südliche Hälfte des Saals, Blick zur östlichen Straßenwand, links: Zwischenwand, die den Saal in den 50er Jahren aufteilte; **e** – französischer Wirbel am Fenster des Straßenflügels; **f** – Keller unter der Vorderstube in der südöstlichen Ecke des Hauses: **1** – Leibung der für den Zugang vom Straßenflügel nachträglich durchgebrochenen Öffnung in der südlichen Mauer; **2** – vermauerter älterer Eingang von Westen; **3** –

Wasserspiegel der Überflutung aus dem Jahre 2010, darüber erhaltener Lehmverputz (Aufnahme Verfasser, 2020).

Abb. 13: Ján Tkačík: „Plañ spisani zo zahradi dňa 26. oktombra 1948 Plechotice“ – der im Haus aufgefundene Plan (44 × 62 cm) umfasst neben dem gerade angelegten Obstgarten auch die Anordnung des Hofes, der Wirtschaftsgebäude und das Haus mit Bezeichnung der Zimmer (im Archiv des Verfassers).

Abb. 14: Plechotice (Bez. Trebišov), weitere, ausführlicher nie dokumentierte Fachwerkbauten in der Gemeinde: **a** – Hlavná 44/80, Sommerküche mit Kammer, Ansicht von Südwesten – von der Straße; **b-d** – Hlavná 168/61, zur Tenne orientiertes Haus in der Tiefe des Grundstücks, südöstliche Ecke, östliche, zur benachbarten Anlage gerichtete Wand und Detail der infolge der Baufälligkeit der Wand freigelegten Tragkonstruktion – Streifen und Kranzrähm mit freigewordener Blattverbindung und mit einem Abbundzeichen; **e** – Hlavná 160/77, Haus mit winkelförmigem Grundriss, östliche Wand des Hofflügels, gerichtet zur benachbarten Anlage, mit Anzeichen der Fachwerkkonstruktion (Aufnahme Verfasser, 2014).

*(Übersetzung K. Matásek)*