



ČESKÉ VYSOKÉ UČENÍ TECHNICKÉ V PRAZE

FAKULTA BIOMEDICÍNSKÉHO INŽENÝRSTVÍ

Katedra zdravotnických oborů a ochrany obyvatelstva

Analýza vybraných rizik a připravenosti ORP Milevsko na řešení mimořádných událostí a krizových situací

Analysis of Selected Risks and Preparedness of ORP Milevsko for Solving Extraordinary Events and Crisis Situations

Diplomová práce

Studijní program: Civilní nouzové plánování

Autor diplomové práce: Bc. Adam Čanda

Vedoucí diplomové práce: Ing. Jiří Halaška, Ph.D.

Kladno 2023

I. OSOBNÍ A STUDIJNÍ ÚDAJE

Příjmení: **Čanda** Jméno: **Adam** Osobní číslo: **511266**
Fakulta: **Fakulta biomedicínského inženýrství**
Garantující katedra: **Katedra zdravotnických oborů a ochrany obyvatelstva**
Studijní program: **Civilní nouzové plánování**

II. ÚDAJE K DIPLOMOVÉ PRÁCI

Název diplomové práce:

Analýza vybraných rizik a připravenosti ORP Milevsko na řešení mimořádných událostí a krizových situací

Název diplomové práce anglicky:

Analysis of Selected Risks and Preparedness of ORP Milevsko for Solving Extraordinary Events and Crisis Situations

Pokyny pro vypracování:

Předmětem diplomové práce bude provedení analýzy vybraných rizik na území ORP Milevsko a analýza připravenosti ORP Milevsko na řešení mimořádných událostí a krizových situací. Teoretická část bude obsahovat právní předpisy vztahující se k mimořádným událostem a krizovým situacím, dále popis a charakteristiku ORP Milevsko. V praktické části budou analyzována vybraná rizika na území ORP Milevsko. Dále bude provedena analýza připravenosti ORP Milevsko na řešení mimořádných událostí a krizových situací. Připravenost ORP bude hodnocena pomocí SWOT analýzy. Výsledkem práce budou návrhy opatření, které by vedly ke zlepšení situace ve zkoumaných oblastech bezpečnosti ORP.

Seznam doporučené literatury:

- [1] ŘEHÁK, David, MARTÍNEK, Bohumír, LEGIERSKÁ, Petra, Ochrana obyvatelstva v kontextu aktuálních bezpečnostních hrozeb 2, Ostrava: Sdružení požárního a bezpečnostního inženýrství, 2019, ISBN 978-80-7385-220-7
- [2] RICHTER, Rostislav, Slovník pojmů krizového řízení, Praha: Ministerstvo vnitra - generální ředitelství HZS ČR, 2018, ISBN 978-80-87544-91-4
- [3] HOLEC, Tomáš, Ochrana obyvatel a krizové řízení: praktický průvodce a rádce úředníka, Praha: Ministerstvo vnitra České republiky, 2021, ISBN 978-80-7616-100-9

Jméno a příjmení vedoucí(ho) diplomové práce:

Ing. Jiří Halaška, Ph.D.

Jméno a příjmení konzultanta(ky) diplomové práce:

Datum zadání diplomové práce: **19.09.2022**

Platnost zadání diplomové práce: **20.09.2024**

doc. Mgr. Zdeněk Hon, Ph.D.
vedoucí katedry

prof. MUDr. Jozef Rosina, Ph.D., MBA
děkan

PROHLÁŠENÍ

Prohlašuji, že jsem diplomovou práci s názvem „Analýza vybraných rizik a připravenosti ORP Milevsko na řešení mimořádných událostí a krizových situací“ vypracoval samostatně pouze s použitím pramenů, které uvádím v seznamu bibliografických odkazů.

Nemám závažný důvod proti užití tohoto školního díla ve smyslu § 60 zákona č. 121/2000 Sb., o právu autorském, o právech souvisejících s právem autorským a o změně některých zákonů (autorský zákon), ve znění pozdějších předpisů.

V Kladně dne 15.05.2023

.....
Bc. Adam Čanda

PODĚKOVÁNÍ

Děkuji vedoucímu diplomové práce Ing. Jiřímu Halaškovi, Ph.D. za jeho pomoc, cenné rady a připomínky, děkuji Bc. Jiřímu Batystovi, Dis., za poskytnutý rozhovor a dokumenty, dále děkuji npor. Bc. Lukáši Kamenskému, Dis., npor. Bc. Martinu Strouhalovi, Jakubu Heroutovi a Václavu Bardovi za poskytnuté rozhovory a děkuji Ing. Pavlu Stejskalovi za poskytnuté dokumenty.

ABSTRAKT

Tato diplomová práce se zabývá analýzou vybraných rizik a připraveností ORP Milevsko na řešení mimořádných událostí a krizových situací.

Teoretická část shrnuje potřebné základní pojmy, legislativu – zákony, vyhlášky, nařízení vlády a nelegislativní dokumenty, teoretická část dále shrnuje informace o ORP Milevsko – město Milevsko, základní informace o ORP Milevsko, správní obvod ORP Milevsko, vybrané MU na území ORP Milevsko, vybrané bezpečnostní a záchranné organizace působící na ORP Milevsko a vybrané objekty představující riziko na území ORP Milevsko. Pro potřeby diplomové práce byly vybrány 2 objekty představující riziko na území ORP Milevsko, a to úložiště propan-butanu firmy Tomegas, s.r.o. v Branicích u Milevska a Zimní stadion Milevsko.

Praktická část přináší analýzu vybraných objektů představující riziko, včetně analýzy vnějšího havarijního plánu Tomegas, s.r.o. a havarijní karty Zimního stadionu Milevsko, analýzu plošného pokrytí JPO na území ORP Milevsko, analýzu krizového plánu ORP Milevsko a SWOT analýzy ORP Milevsko a 6 bezpečnostních a záchranných organizací působících na území ORP Milevsko, konkrétně HZS JČK, Policie ČR, ZZS JČK, Městská policie Milevsko, JSDHo Milevsko a SDH Milevsko.

Cílem této diplomové práce je navržení opatření, které by mohly vést ke zlepšení bezpečnosti ve zkoumaných oblastech ORP Milevsko.

Klíčová slova

Obec s rozšířenou působností, Milevsko, mimořádná událost, krizová situace, SWOT analýza.

ABSTRACT

This diploma thesis deals with the analysis of selected risks and the readiness of ORP Milevsko to deal with extraordinary events and crisis situations.

The theoretical part summarizes the necessary basic terms, legislation – laws, decrees, government regulations and non-legislative documents, the theoretical part further summarizes information about ORP Milevsko – the city of Milevsko, basic information about ORP Milevsko, administrative district of ORP Milevsko, selected MUs on the territory of ORP Milevsko, selected security and rescue organizations operating at ORP Milevsko and selected objects posing a risk on the territory of ORP Milevsko. For the needs of the diploma thesis, 2 objects representing a risk on the territory of ORP Milevsko were selected, namely the propane-butane storage of the company Tomegas, s.r.o. in Branice near Milevsko and the Milevsko Winter Stadium.

The practical part provides an analysis of selected objects representing a risk, including an analysis of the external emergency plan of Tomegas, s.r.o. and emergency cards of the Milevsko Winter Stadium, analysis of JPO area coverage on the territory of ORP Milevsko, analysis of the crisis plan of ORP Milevsko and SWOT analysis of ORP Milevsko and 6 security and rescue organizations operating on the territory of ORP Milevsko, namely HZS JČK, Police of the Czech Republic, ZZS JČK, Municipal Police Milevsko, JSDHo Milevsko and SDH Milevsko.

The aim of this thesis is to propose measures that could lead to improved safety in the investigated areas of ORP Milevsko.

Keywords

Municipality with extended scope, Milevsko, extraordinary event, crisis situation, SWOT analysis.

Obsah

1	Úvod.....	9
2	Cíle práce a hypotézy	10
3	Přehled současného stavu.....	11
3.1	Vymezení základních pojmů	12
3.2	Základní legislativa a dokumenty nelegislativního charakteru	14
3.2.1	Zákony	14
3.2.2	Vyhlášky	15
3.2.3	Nařízení vlády	16
3.2.4	Nelegislativní dokumenty	16
3.3	ORP Milevsko	18
3.3.1	Město Milevsko	18
3.3.2	Základní informace o ORP Milevsko	19
3.3.3	Správní obvod ORP Milevsko	21
3.3.4	Vybrané mimořádné události na území ORP Milevsko.....	23
3.3.5	Statistika událostí na území ORP Milevsko (2013-2022)	28
3.3.6	Vybrané organizace působící na území ORP Milevsko	29
3.3.7	Vybrané objekty představující riziko na území ORP Milevsko ..	34
4	Metodika.....	39
5	Výsledky.....	41
5.1	Analýza vybraných rizik na území ORP Milevsko	41
5.1.1	Úložiště propan-butanu firmy Tomegas, s.r.o v Branicích	41
5.1.2	Zimní stadion Milevsko	44
5.2	Analýza plošného pokrytí JPO na území ORP Milevsko	47

5.2.1	Stupně nebezpečí katastrálních území obcí	47
5.2.2	Plošné pokrytí JPO na území ORP Milevsko	53
5.3	Analýza krizového plánu ORP Milevsko.....	57
5.4	SWOT analýzy připravenosti ORP Milevsko na MU a KS.....	59
5.4.1	ORP Milevsko	59
5.4.2	HZS JčK – Územní odbor Písek – stanice Milevsko	62
5.4.3	Policie ČR – obvodní oddělení Milevsko.....	65
5.4.4	ZZS Jihočeského kraje – výjezdové stanoviště Milevsko	67
5.4.5	Městská policie Milevsko	69
5.4.6	JSDHo Milevsko	71
5.4.7	SDH Milevsko	74
6	Diskuze	76
7	Závěr	85
8	Seznam použitých zkratk.....	86
9	Seznam použité literatury	87
10	Seznam použitých obrázků	92
11	Seznam použitých tabulek.....	93
12	Seznam Příloh.....	94

1 ÚVOD

První zmínka o Milevsku se datuje k roku 1184 v souvislosti se založením nejstaršího kláštera na jihu Čech. Za tuto dlouhou dobu zasáhla Milevsko a okolí spousta událostí, které mohly negativně ovlivnit životy, zdraví, majetek, nebo životní prostředí, ať už to byly požáry, vichřice, povodně a další živelné katastrofy, vysoce nakažlivé nemoci, nebo války. Lidstvo si z těchto událostí postupem času vzalo ponaučení, ale s vývojem lidstva a společnosti dochází nejen ke zlepšení bezpečnostních, nebo krizových opatření, ale vznikají také nová rizika a ohrožení.

Pro zpracování diplomové práce na téma „Analýza vybraných rizik a připravenosti ORP Milevsko na řešení mimořádných událostí a krizových situací“ jsem si vybral dva objekty, které představují riziko na území ORP Milevsko, a to konkrétně úložiště propan-butanu firmy Tomegas, s.r.o. v Branicích u Milevska a Zimní stadion Milevsko. Pro analýzu připravenosti ORP Milevsko na řešení mimořádných událostí a krizových situací jsem si vybral ORP Milevsko jako takové a několik bezpečnostních a záchranných organizací působících na území ORP Milevsko, a to konkrétně Hasičský záchranný sbor ČR, Policie ČR, Zdravotnická záchranná služba Jihočeského kraje, Městská policie Milevsko, Jednotka sboru dobrovolných hasičů Milevsko a Sbor dobrovolných hasičů Milevsko.

Téma diplomové práce „Analýza vybraných rizik a připravenosti ORP Milevsko na řešení mimořádných událostí a krizových situací“ jsem si vybral také kvůli tomu, že v Milevsku žiji a že jsem již od dětství členem Sboru dobrovolných hasičů v Milevsku a od svých osmnácti let jsem také členem Jednotky sboru dobrovolných hasičů obce Milevsko a o tuto problematiku se zajímám.

2 CÍLE PRÁCE A HYPOTÉZY

Předmětem této diplomové práce je provedení analýzy vybraných rizik na území ORP Milevsko a analýza připravenosti ORP Milevsko na řešení mimořádných událostí a krizových situací.

Pro analýzu vybraných rizik jsem zvolil 2 objekty, které představují riziko na území ORP Milevsko. Jedná se o úložiště propan-butanu firmy Tomegas, s.r.o. v Branicích a zimní stadion v Milevsku. Budou provedeny analýzy

Analýza připravenosti se bude týkat ORP Milevsko a vybraných složek a organizací, které na území ORP Milevsko působí. Konkrétně to bude Hasičský záchranný sbor Jihočeského kraje (požární stanice Milevsko), Jednotka sboru dobrovolných hasičů Milevsko, Policie České republiky (Obvodní oddělení Milevsko), Městská policie Milevsko, Zdravotnická záchranná služba Jihočeského kraje a Sbor dobrovolných hasičů v Milevsku.

Cílem diplomové práce budou návrhy opatření, které by vedly ke zlepšení situace ve zkoumaných oblastech připravenosti ORP Milevsko na řešení mimořádných událostí a krizových situací.

Pro diplomovou práci jsem stanovil následující hypotézy.

H1: Předpokládáme, že je ORP Milevsko dostatečně připraveno na řešení mimořádných událostí a krizových situací.

H2: Předpokládáme, že jsou vybrané záchranné a bezpečnostní organizace na území ORP Milevsko dostatečně připravené na řešení mimořádných událostí a krizových situací.

3 PŘEHLED SOUČASNÉHO STAVU

V této kapitole budou shrnuty základní informace, které jsou důležité pro pochopení dané problematiky. Na začátek budou vysvětleny základní pojmy plynoucí z názvu této diplomové práce. Poté bude definována vybraná legislativa a dokumenty nelegislativního charakteru. Následně se tato kapitola bude věnovat ORP Milevsko, zde bude nejprve uvedeno něco málo k městu Milevsku, základní informace o ORP Milevsko, poté zde bude definován správní obvod ORP Milevsko. Následovat budou příklady rozsáhlejších událostí, které se staly na území ORP Milevsko, dále bude uvedena statistika počtu mimořádných událostí na území ORP Milevsko od roku 2011 do roku 2021 a poté celkový počet mimořádných událostí za toto období. Následně budou definovány vybrané organizace působící na území ORP Milevsko, a to konkrétně Hasičský záchranný sbor ČR a jednotky požární ochrany včetně definování jejich kategorií, Policie ČR, Zdravotnická záchranná služba Jihočeského kraje a Sdružení hasičů Čech, Moravy a Slezska. Dále budou definovány vybrané objekty, které dle mého uvážení představují riziko pro ORP Milevsko, a to je objekt úložiště propan-butanu firmy Tomegas, s.r.o. v Brančicích a zimní stadion v Milevsku, kde se používá jako chladicí prostředek amoniak.

3.1 Vymezení základních pojmů

Analýza rizik

Metoda, která se používá ke zjištění pravděpodobnosti výskytu nežádoucích událostí a důsledků, které s nimi souvisejí. Jedná se o proces, který zahrnuje identifikaci všech možných rizik a ohrožení a jejich vyhodnocení. Analýza rizik se provádí na základě určení objektu. Základem je identifikace nebezpečí a ohrožení a posouzení pravděpodobnosti, že se nežádoucí události stanou a vyhodnocení rizik a důsledků, které by mohly nastat. [1]

Riziko

Možnost, že se s určitou pravděpodobností stane nežádoucí událost, kterou považujeme za nebezpečnou. Vždy závisí na konkrétní hrozbě, která se může vyskytnout a jejich potenciálních důsledků. Riziko se vždy dá odvodit z konkrétní hrozby. Míru rizika, tedy pravděpodobnost škodlivých následků související s hrozbami a zranitelností zájmů, je možno posoudit na základě tzv. analýzy rizik. [2]

Hrozba

Jakýkoli jev, situace, nebo podmínka, která by mohla potenciálně ohrozit, nebo poškodit hodnoty a zájmy chráněné státem. Velikost hrozby závisí na možném rozsahu škod, které by mohly nastat a na časové vzdálenosti, tedy na pravděpodobnosti, že se hrozba stane reálnou. [3]

Obec

Obec je základním územním samosprávným společenstvím občanů, kde vymezení hranic území obce tvoří její územní celek. Jedná se o veřejnoprávní korporaci, která má vlastní majetek, vystupuje v právních vztazích svým jménem a nese odpovědnost za tyto vztahy. Jejím cílem je starat se o všestranný rozvoj svého území a plnit potřeby svých občanů, a přitom chránit veřejný zájem. Obec se může stát městem, pokud má alespoň 3 000 obyvatel a návrh na toto určení přijme předseda Poslanecké sněmovny po vyjádření vlády. Stejně tak se může

obec stát městysem na základě stejného postupu. Mezi orgány obce patří starosta obce, rada obce, zastupitelstvo obce, obecní úřad a zvláštní orgány obce. Mezi orgány města patří starosta města, rada města, zastupitelstvo města, městský úřad a zvláštní orgány města. Mezi orgány městyse patří starosta městyse, rada městyse, zastupitelstvo městyse, úřad městyse a zvláštní orgány obce městyse. [4]

Obec s rozšířenou působností

Obce s rozšířenou působností neboli ORP či obce III. kategorie představují nový typ obcí, které vykonávají státní správu v přenesené působnosti. Tyto obce jsou obcemi s nejširším rozsahem výkonu státní správy v přenesené působnosti. V území, které spravují tyto obce se nacházejí i obce s pověřeným úřadem. Obce s rozšířenou působností vznikly v důsledku reformy územní veřejné správy na začátku ledna roku 2003. [5]

Mimořádná událost

„Škodlivé působení sil a jevů vyvolaných činností člověka, přírodním vlivy, a také havárie, které ohrožují život, zdraví, majetek nebo životní prostředí a vyžadují provedení záchranných a likvidačních prací.“ [6]

Krizová situace

„Mimořádná událost podle zákona o integrovaném záchranném systému, narušení kritické infrastruktury nebo jiné nebezpečí, při nichž je vyhlášen stav nebezpečí, nouzový stav nebo stav ohrožení státu.“ [6]

Záchranné práce

„Činnost k odvrácení nebo omezení bezprostředního působení rizik vzniklých mimořádnou událostí, zejména ve vztahu k ohrožení života, zdraví, majetku nebo životního prostředí, a vedoucí k přerušení jejich příčin.“ [6]

Likvidační práce

„Činnosti k odstranění následků, které byly způsobeny mimořádnou událostí.“ [6]

Ochrana obyvatelstva

„Plnění úkolů civilní ochrany, zejména varování, evakuace, ukrytí a nouzové přežití obyvatelstva a další opatření k zabezpečení ochrany jeho života, zdraví a majetku.“ [7]

Krizové řízení

„Souhrn řídicích činností orgánů krizového řízení zaměřených na analýzu a vyhodnocení bezpečnostních rizik a plánování, organizování, realizaci a kontrolu činností prováděných v souvislosti s přípravou na krizové situace a jejich řešením, nebo ochranou kritické infrastruktury.“ [6]

Kritická infrastruktura

„Prvek kritické infrastruktury nebo systém proků kritické infrastruktury, narušení jehož funkce by mělo závažný dopad na bezpečnost státu, zabezpečení základních životních potřeb obyvatelstva, zdraví osob, nebo ekonomiku státu.“ [6]

3.2 Základní legislativa a dokumenty nelegislativního charakteru

3.2.1 Zákony

Zákon č. 133/1985 Sb., o požární ochraně

Cílem tohoto zákona je zajištění podmínek pro efektivní ochranu životů a zdraví obyvatel a majetku před požáry a zajištění podmínek k poskytnutí pomoci v případě živelných pohrom a jiných mimořádných událostí. [6]

Zákon č. 239/2000 Sb., o integrovaném záchranném systému a o změně některých zákonů ve znění pozdějších předpisů

Tento zákon definuje integrovaný záchranný systém a určuje jeho složky a jejich působnost. Rovněž stanoví působnost a pravomoc státních orgánů a orgánů územních samosprávných celků. Dále určuje práva a povinnosti právnických a fyzických osob při přípravě na mimořádné události, při záchranných a likvidačních pracích a při ochraně obyvatelstva v době před a po dobu vyhlášení stavu nebezpečí, nouzového stavu, stavu ohrožení státu a válečného stavu. [6]

Zákon č. 240/2000 Sb., o krizovém řízení a o změně některých zákonů (krizový zákon) ve znění pozdějších předpisů

Tento zákon definuje, jaké jsou pravomoci a působnosti státních orgánů a orgánů územních samosprávných celků a jaké jsou práva a povinnosti fyzických i právnických osob při přípravě na krizové situace, které nejsou spojeny se zajištěním obrany České republiky před vnějším napadením a při jejich řešení a při ochraně kritické infrastruktury. [6]

Zákon č. 224/2015 Sb., o prevenci závažných havárií způsobených vybranými nebezpečnými chemickými látkami nebo chemickými směsmi a o změně zákona č. 634/2004 Sb., o správních poplatcích, ve znění pozdějších předpisů, (zákon o prevenci závažných havárií)

„Tento zákon zapracovává příslušný předpis Evropské unie a stanoví systém prevence závažných havárií pro objekty, ve kterých je umístěna nebezpečná látka, s cílem snížit pravděpodobnost vzniku a omezit následky závažných havárií na životy a zdraví lidí a zvířat, životní prostředí a majetek v těchto objektech a v jejich okolí.“ [8]

Zákon č. 128/2000 Sb., o obcích (obecní zřízení)

„Obec je základním územním samosprávným společenstvím občanů a tvoří územní celek, který je vymezen hranicí území obce.“ [4]

3.2.2 Vyhlášky

Vyhláška č. 328/2001 Sb., o některých podrobnostech zabezpečení integrovaného záchranného systému, ve znění pozdějších předpisů

„Vyhláška definuje pojem koordinace složek IZS a stanoví zásady a jednotlivé úrovně koordinace. Upravuje členění místa zásahu. Stanoví zásady spolupráce a úkoly operačních středisek základních složek IZS. Dále stanoví obsah a zpracování dokumentace integrovaného záchranného systému a podrobnosti o stupních poplachů, zásady a způsob zpracování, schvalování a používání havarijního plánu kraje a vnějšího havarijního plánu a zásady a způsob krizové komunikace a spojení v IZS.“ [9]

Vyhláška č. 247/2001 Sb., o organizaci a činnosti jednotek požární ochrany

„Vyhláška upravuje mimo jiné postup při zřizování jednotek požární ochrany, stanoví požadavky na vybavení jednotek a používání požární techniky a věcných prostředků požární ochrany a barevné označení vozidel, lodí a letadel jednotek požární ochrany a stanoví podmínky akceschopnosti jednotek požární ochrany včetně provádění odborné přípravy a získávání a ověřování odborné způsobilosti.“ [10]

3.2.3 Nařízení vlády

Nařízení vlády č. 462/2000 Sb., k provedení § 27 odst. 8 a § 28 odst. 5 zákona č. 240/2000 Sb., o krizovém řízení a o změně některých zákonů

„Obsahuje zejména podrobnosti k označování, evidenci, manipulaci a ukládání písemností obsahujících zvláštní skutečnosti a dále postup při určování osob ke styku s těmito skutečnostmi; ustanovení se dotýkají některých právnických a podnikajících fyzických osob.“ [11]

3.2.4 Nelegislativní dokumenty

Krizový plán

Základní plánovací dokument, který obsahuje opatření a postupy, které mají být použity při řešení krizových situací. Jeho účelem je vytvoření podmínek pro zajištění připravenosti orgánů krizového řízení a dalších souvisejících subjektů k řešení krizových situací. Krizové plány jsou zpracovávány ministerstvy, ústředními správními úřady, kraji, obcemi s rozšířenou působností a dalšími státními orgány, kterým to krizový zákon ukládá. Krizový plán se skládá ze základní, operativní a pomocné části a jeho obsah je definován Metodikou zpracování krizových plánů. Tato metodika určuje náležitosti a podrobnosti související s procesem zpracování krizového plánu, aby byl postup jednotný. [12]

Krizový plán kraje

Dokument strategické úrovně řízení, který obsahuje opatření zaměřená na řešení rozsáhlých mimořádných událostí, které by mohly způsobit krizovou situaci v daném kraji. Dokument slouží hejtmanovi kraje k účinné koordinaci

záchranných prací a odstranění následků situace, která vyžaduje použití sil a prostředků nad rámec běžného využití integrovaného záchranného systému. Dále slouží pro koordinování poskytování zdravotnické pomoci, ochrany veřejného zdraví, nouzových opatření pro postižené obyvatelstvo a ochranu majetku v postiženém území. Dokument je určen pro plánování a řízení orgánů krizového řízení, složek integrovaného záchranného systému, správních úřadů a dalších subjektů při řešení krizových situací. [13]

Krizový plán ORP

Základní plánovací dokument, který obsahuje soubor opatření a postupů pro řešení krizových situací na území ORP. Jeho hlavním účelem je zajistit připravenost a řešení krizových situací pro orgány krizového řízení a další subjekty, jako jsou orgány s územní působností, složky integrovaného záchranného systému, územní správní úřady a právnické a podnikající fyzické osoby na území ORP. Krizový plán ORP definuje pravomoci a působnost orgánů krizového řízení ORP v případě krizových situací a navazuje na Krizový plán kraje. [14]

Havarijní plán

Podrobný dokument, který popisuje konkrétní kroky a opatření, která se mají přijmout v případě vzniku havárie s cílem minimalizovat její následky na lidské zdraví a životní prostředí. Tyto kroky a opatření by měly být provedeny s využitím všech dostupných prostředků a technologií, které jsou k dispozici. [15]

Havarijní plán kraje

Základní dokument kraje, který se vytváří za účelem řešení mimořádných událostí, pro které je nutné podle poplachového plánu vyhlásit třetí, nebo zvláštního stupeň poplachu. Účelem tohoto dokumentu je plánování a řízení postupů integrovaného záchranného systému a tento dokument je závazný pro všechny obce, správní úřady a fyzické i právnické osoby nacházející se na území kraje. Obsahem tohoto dokumentu jsou údaje informačního a operačního

charakteru, mapy, schémata, plány konkrétních činností, přehledy a způsob nasazení sil a prostředků určených k pomoci a zásady účinného provádění záchranných a likvidačních prací. [16,17]

Vnější havarijní plán

Dokument, který je zpracováván pro jaderná zařízení, nebo pracoviště IV. kategorie a také pro objekty a zařízení, které by mohly způsobit závažnou havárii způsobenou nebezpečnými chemickými látkami a přípravky. [17]

Vnitřní havarijní plán

Dokument, který je zpracováván pouze těmi provozovateli objektu a zařízení, které by mohly způsobit závažnou havárii, a které jsou zařazeny do skupiny B, podle zákona o prevenci závažných havárií a které mají povinnost vypracovat bezpečnostní zprávu. Vnitřní havarijní plán také zpracovávají provozovatelé jaderných zařízení, nebo pracovišť IV. kategorie. [17]

3.3 ORP Milevsko

3.3.1 Město Milevsko

Než se budeme věnovat ORP Milevsko, nejprve si uvedeme nějaké informace přímo o městu Milevsku.

Milevsko je město, které se nachází ve zvlněné krajině Středního Povltaví v regionu, které se nazývá Severní branou Jižních Čech, je místem bohaté historie a tradic. Město, jehož významnou dominantou je Milevský klášter, bylo poprvé zmíněno v roce 1184 v souvislosti s Jiřím z Milevska, bohatým velmožem, který je dodnes městským znakem. V roce 1187 byl na jeho podnět založen nedaleko města Milevský klášter, o jehož výstavbu se zasloužili řeholníci pod vedením opata Jarlocha. Milevsko je také známé pro své přírodní krásy a turistické trasy, které vás provedou okolím města. Z mnoha místních tradic a zvyklostí je třeba zmínit maškarní průvod, který se zde koná každoročně a maškary jsou dokonce zapsány do Seznamu nemateriálních statků tradiční lidové kultury Jihočeského kraje. [18]

3.3.2 Základní informace o ORP Milevsko

Katastrální plocha

Katastrální území ORP Milevsko se rozprostírá na území velkém 38 508 ha. Z toho 22 672 ha tvoří zemědělská půda a 15 836 ha nezemědělská půda. Ze zemědělské půdy tvoří 16 162 ha orná půda a 5 898 ha tvoří trvalé travní porosty. Z nezemědělské půdy tvoří 11 788 ha lesní půda a 1 373 ha tvoří vodní plochy. [19]

Obyvatelstvo

V katastrálním území ORP Milevsko se nachází 26 obcí. Z toho 1 obec se statutem města a 2 obce se statutem městyse. Na území ORP Milevsko se nachází 18 025 obyvatel z toho 8 979 mužů a 9 046 žen. Průměrný věk obyvatelstva je 45,5 let. [19]

Podnikatelská sféra

Na území ORP Milevsko se nachází 4 680 podnikatelských subjektů. Z toho 453 tvoří zemědělství, lesnictví, rybářství, 843 tvoří průmysl, 717 tvoří stavebnictví, 737 tvoří obchodní činnost, 98 tvoří doprava a skladování, 230 tvoří stravování, pohostinství a ubytování, 95 tvoří veřejná správa, obrana, sociální zabezpečení, 100 tvoří vzdělávání, zdravotní a sociální péče. [19]

Silniční doprava

Správním obvodem ORP Milevsko procházejí dvě základní významné komunikace, tvořené silnicemi I. třídy, a to silnice I/19 Plzeň – Tábor a silnice I/21 Písek – Tábor. Další významnou komunikací, která prochází územím ORP Milevsko je silnice II. třídy, a to silnice II/105 České Budějovice – Jesenice u Prahy.

Železniční doprava

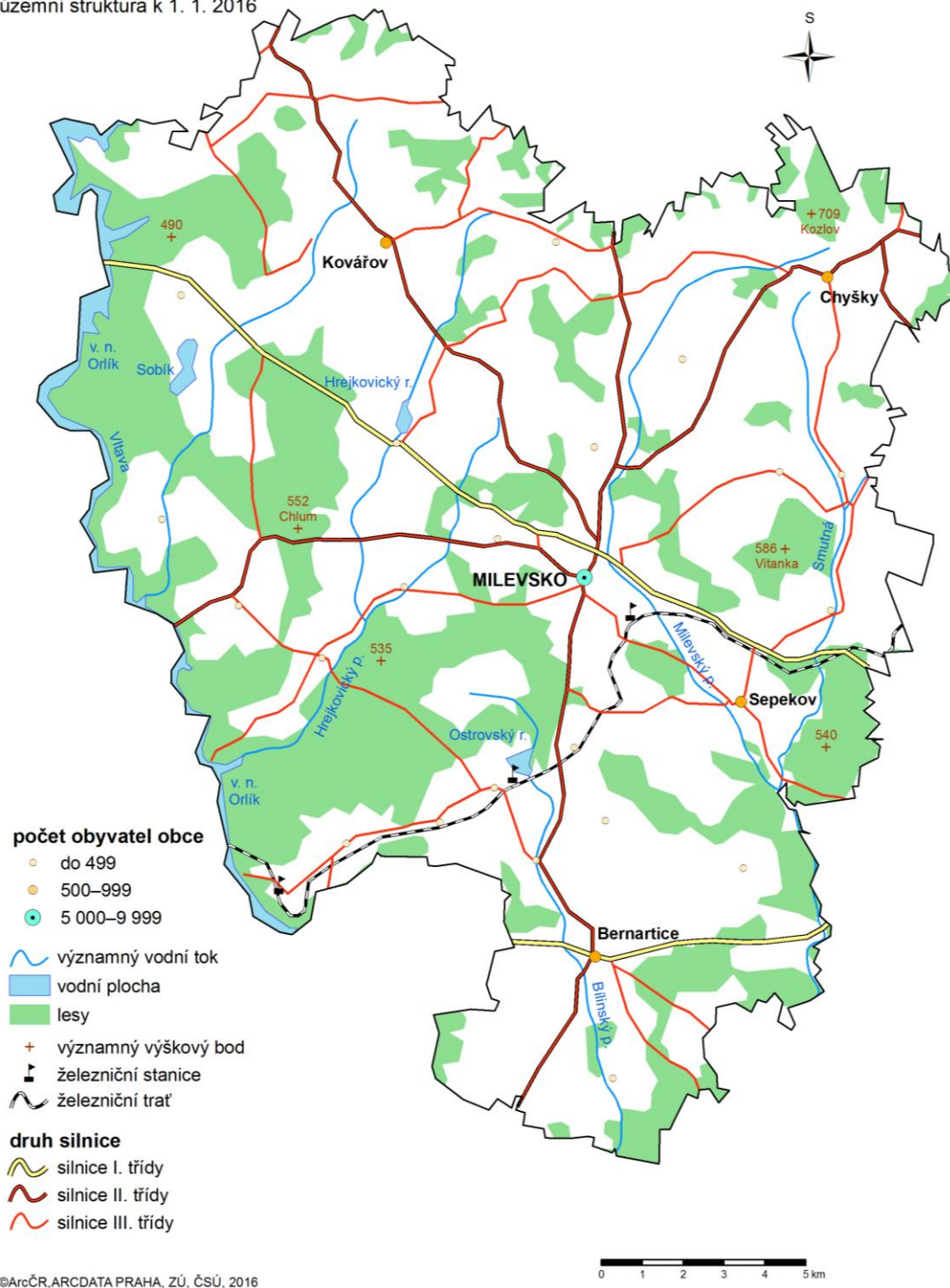
Správním obvodem ORP Milevsko prochází železniční trať č. 201 Ražice – Tábor, která prochází na území ORP Milevsko obcemi Jetětice, Stehlovice, Branice, Okrouhlá, Milevsko, Sepekov a Božetice.

Vodní doprava

Pro rekreační vodní dopravu je využívána přehradní nádrž Orlík na řece Vltavě.

SO ORP Milevsko

obecně-geografická mapa
územní struktura k 1. 1. 2016



©ArcČR, ARCDATA PRAHA, ZÚ, ČSÚ, 2016

Obrázek 1 – Obecně-geografická mapa ORP Milevsko [Český statistický úřad]

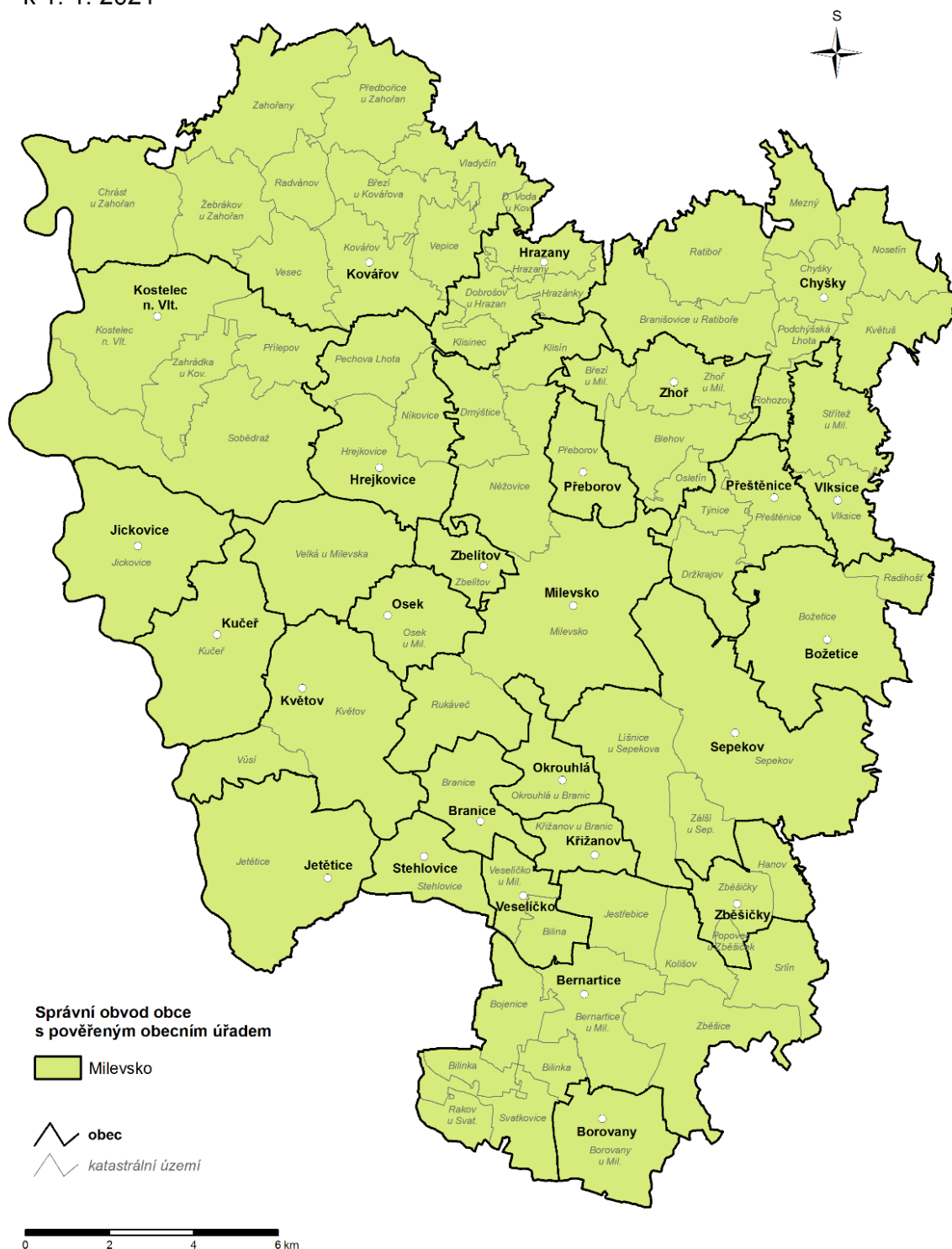
3.3.3 Správní obvod ORP Milevsko

Jeden ze dvou správních obvodů obcí s rozšířenou působností v okrese Písek v Jihočeském kraji je správní obvod ORP Milevsko. Tento obvod zahrnuje město Milevsko, městyse Bernartice a Sepekov a dalších 23 obcí. Město Milevsko je současně obcí s pověřeným úřadem, což znamená, že jeho správní obvod se shoduje se správním obvodem ORP. [20]

Území správního obvodu ORP Milevsko je určeno hranicemi obcí Bernartice, Borovany, Božetice, Branice, Hrazany, Hrejkovice, Chyšky, Jetětice, Jickovice, Kostelec nad Vltavou, Kovářov, Křižanov, Kučeř, Květov, Milevsko, Okrouhlá, Osek, Přeborov, Přestěnice, Sepekov, Stehlovice, Veselíčko, Vlksice, Zbelítov, Zběšičky, Zhoř. [21]

SO ORP Milevsko

k 1. 1. 2021



Obrázek 2 – Správní obvod ORP Milevsko [Český statistický úřad]

3.3.4 Vybrané mimořádné události na území ORP Milevsko

ORP Milevsko po dobu své existence zasáhlo velké množství mimořádných událostí, ať už to byly různé větrné smrště, velké požáry, bleskové záplavy, povodně, nebo nedávná pandemie onemocnění Covid-19, nebo uprchlická krize v souvislosti s válkou na Ukrajině, a proto v této kapitole budou shrnuty některé příklady rozsáhlejších událostí, které se staly na území ORP Milevsko.

V neděli 15. července 2001 se nad městem Milevskem přehnala bouře, která byla doprovázena vichřicí a silným přívalovým deštěm zaměstnala hasiče, policisty, energetiky, pracovníky městských služeb, majitele domů a zahrádek. Až do dopoledne druhého dne odčerpávali ze zatopených sklepů milevští profesionální i dobrovolní hasiči. [22]

Milevsko a okolí zasáhl delší výpadek elektrické energie, stalo se tak ze středy 7. srpna na čtvrtek 8. srpna 2002, když předtím vydatně pršelo a hladina milevského potoka se začala nebezpečně zvyšovat a voda se začala vylévat z koryta potoka do okolí. Ve středu 7. srpna se sešla povodňová komise na městském úřadu a po zhodnocení situace vyjížděla do postižených míst. Voda začínala zaplavovat louky, park Bažantnice, autobazar na silnici I/19, kde hrozily ekologické škody, všude byly velké nečistoty, bahno, větrem polámané stromy. Ve čtvrtek 8. srpna 2002 přestalo pršet a hladina potoka začala klesat. V pondělí 12. srpna 2002 ale opět začalo pršet a tentokrát se potok začal vylévat v daleko větší míře a stává se z něj divoká řeka. Povodňová komise vyhlásila třetí stupeň povodňové aktivity. Po předešlých dnech byla půda přesycena vodou a rybníky, které se vypouštěly se velice rychle plnily. Nejkritičtější místa představoval rybník Korunní a Suchanův. U Korunního rybníku se plnily pytle s pískem a posilovala se hráz. Na Suchanově rybníku voda začala přetékat a zaplavovat Písecké předměstí, Čs. Armády, Nádražní, Tyršovo náměstí, Havlíčkova, Růžová až na autobusové nádraží. Obyvatele zasáhly celkem tři přívalové vlny, které zaplavovaly domy i zahrady. Věci, které si dali obyvatelé na Tyršovo náměstí

před domy, jim během noci někdo rozkradl. Ve spodní části ulice Sokolovská a Pod Farou byli obyvatelé připraveni na možnou evakuaci. Povodně poškodily most v ulici Sokolovská a byla zaplavena silnice I/19 směr Tábor, ten den do Milevska nedorazila ani pošta, nebyl denní tisk, zásobování potravin a byly zrušeny autobusové linky na Písek a Prahu. V úterý 13. srpna přestalo pršet a hladina začala klesat. [22]

Vichřice, která způsobily škody na území celých Čech se nevyhnula ani milevskému regionu. První vichřice, která ho zasáhla z pátku 25. října na sobotu 26. října 2002 způsobila menší škody ve srovnání s druhou vichřicí z neděle 27. října na pondělí 28. října 2002. Popadané stromy blokovaly silnice na Hrejkovice, Bernartice, Srlín, ale také přímo v Milevsku. Další stromy ležely u Přeštěnic, Záhoří, Květuše, Blehova a Sobědraže. V Milevsku, Zálší a Nadějkově došlo také k přerušení dodávek elektrické energie. [22]

Ve čtvrtek 18. ledna 2007 Českou republiku zasáhl orkán Kyrill, který se nevyhl ani Milevsku a okolí. Po kritické noci ze čtvrtka na pátek, kdy bylo potřeba zlikvidovat popadané stromy a zajistit průjezdnost silnic, pokračovala likvidace napáchaných škod i následující den. Kolem třiceti výjezdů celkem napočítali milevští profesionální hasiči, kterým pomáhaly jednotky sborů dobrovolných hasičů Milevsko, Sepekov, Bernartice, Chyšky, Květuš, Hrejkovice, Lašovice a Kostelec nad Vltavou. Tento orkán také přerušil dodávky elektrické energie v domě s pečovatelskou službou v ulici 5. května, kde milevští dobrovolní hasiči nainstalovali elektrocentrálu, která nouzově zajišťovala potřebný elektrický proud. [22]

Ve čtvrtek 2. února 2012 v 18:36 vypukl požár v plníně plynu v areálu úložiště propan butanu firmy Tomegas, s.r.o. a již v počátku došlo k prudkému rozvoji požáru a rozšíření na celý prostor plnárny. Časté exploze kolem 350 lahví naplněných propan-butanem zapříčinily úplnou devastaci objektu plnárny a přistaveného nákladního automobilu. V době nahlášení požáru se v objektu

a okolí nacházelo několik zaměstnanců, kteří včas dokázali opustit ohrožené území. Na místo byla vyslána jednotka profesionálních hasičů stanice Milevsko a Písek a jednotky sborů dobrovolných hasičů Milevsko a Branice a také řídící důstojník HZS Jihočeského kraje. Po příjezdu milevských profesionálních hasičů a po průzkumu místa zásahu bylo veliteli zásahu jasné, že vyslané síly a prostředky budou nedostatečné, a proto požádal operační středisko o vyhlášení II. stupně požárního poplachu. Na místo zásahu tak byly povolány jednotky sborů dobrovolných hasičů Bernartice, Sepekov a Podolí I. Operační důstojník vyslal také profesionální hasiče ze stanice České Budějovice a požádal o součinnost profesionální hasiče podniku Správa železniční a dopravní cesty. Velitel zásahu byl zaměstnancem objektu informován, že se v objektu nikdo nenachází a že se jim podařilo uzavřít přívod plynu ze třech stacionárních zásobníků objemu 45 t propan-butanu, které jsou umístěny těsně vedle plnárny. Střepiny a tlakové lahve létaly do vzdálenosti kolem 200 m od objektu plnárny. Zásah komplikovala také nízká teplota, která se pohybovala mezi -15 °C až -18 °C. Ve 20:18 byl požár lokalizován a následně docházelo k ochlazování požářiště a stacionárních zásobníků. Ve 23:00 velitel zásahu nahlásil likvidaci požáru a ukončení zásahu. Na místě zůstala jednotka milevských dobrovolných hasičů, která zajišťovala monitoring. Evakuace přilehlých obcí nebyla žádoucí, ale evakuace ve vzdálenosti do 100 m od objektu se uskutečnila samovolně. Škoda způsobená požárem přesáhla částku 1,5 milionu korun, celkem však škoda mohla být až 25 milionu korun. Událost byla ukončena operačním střediskem dne 4. února 2012 v ranních hodinách. [23]

V neděli 2. června 2013 vydatné deště naplnily rybníky a z menších potoků se staly řeky. Milevský potok zaplavil park Bažantnice a musela být uzavřena silnice na Přeštěnici. Vytopeni byli i obyvatelé v blízkosti potoka. V poledne hladina klesla, ale kolem čtvrté hodiny odpoledne díky neustálému dešti hladina

opět překročila třetí stupeň povodňové aktivity. Říčka Smutná vytopila obyvatele v Sepekově. [22]

V neděli 5. července 2015 v 16:26 vypukl požár po úderu blesku do stodoly v obci Kovářov. Na místo byla vyslána jednotka milevských profesionálních hasičů a jednotky sborů dobrovolných hasičů obcí Kovářov, Lašovice, Hrejkovice, Milevsko a Kostelec nad Vltavou. Požár zasáhl stodolu o velikosti 20x8 m. V 17:58 nahlásil velitel zásahu lokalizaci požáru. Požár byl zlikvidován až 6. července odpoledne. Vyšetřovatelé stanovili výši vzniklé škody na 250 tisíc korun. [24]

V úterý 7. července 2015 ve 14:57 vznikl požár pole v katastru obce Kučeř. Na místo vyjeli milevští profesionální hasiči a jednotky sborů dobrovolných hasičů obcí Bernartice, Hrejkovice, Milevsko a Kučeř. Požár postihl 4 hektary vzrostlého obilí a 14 hektarů strniště a škody byly vyčísleny na 110 tisíc korun. [24]

Ve čtvrtek 13. srpna 2015 v 18 hodin vypukl velký požár Božeticích. Jednalo se o požár dvou stohů slámy, na místo vyjeli milevští profesionální hasiči a jednotky sborů dobrovolných hasičů obcí Božetice, Chyšky, Milevsko, Opařany, Květuš a Sepekov. Požár byl zlikvidován až 15. srpna dopoledne. Požár způsobil škodu ve výši 320 tisíc korun. [24]

V pátek 19. října 2018 v 9:17 vypukl požár bytu v obci Ratiboř. Na místo vyjeli milevští profesionální hasiči a jednotky sborů dobrovolných hasičů obcí Milevsko, Chyšky a Květuš. Uvnitř se nacházela osoba bez známek života. Škoda způsobená požárem byla vyčíslena na 600 tisíc korun. [24]

V neděli 3. února 2019 napadlo hodně sněhu a milevští dobrovolní hasiči byli v 9:20 vysláni k popadaným stromům do ulice Boženy Němcové v Milevsku. Zde odklidili dva stromy a poté byli vysláni operačním střediskem za obec Velká, kde odklidili jeden strom a poté byli vysláni směr Zvíkov, kde odklidili celkem šest stromů. Ve 22:09 vyjeli milevští dobrovolní hasiči opět směr Zvíkov, kde

odklidili čtyři stromy. Druhý den 4. února ve 3:57 vyjeli opět směr Zvíkov a opět odklidili několik stromů a ta samá situace nastala ještě v 5:28. [24]

V noci z neděle 10. března na pondělí 11. března 2019 zasáhl Českou republiku orkán Eberhard, který se nevyhl ani milevskému regionu. Milevští profesionální a dobrovolní hasiči napočítali v noci 10 výjezdů. [24]

Ve čtvrtek 18. dubna 2019 dopoledne vypukl požár střechy stavení v obci Kostelec nad Vltavou. Na místo vyjeli profesionální hasiči stanice Milevsko a Písek a jednotky sborů dobrovolných hasičů obcí Mirovice, Lašovice, Kostelec nad Vltavou, Hrejkovice, Milevsko a Čimelice. Vzniklá škoda byla vyčíslena na 400 tisíc korun. [24]

V pondělí 8. července 2019 ve 20:38 vypukl požár skládky Jenišovice u Milevska. Na místo byli vysláni milevští profesionální hasiči a jednotky sborů dobrovolných hasičů obcí Milevsko a Hrejkovice. [24]

V neděli 8. prosince 2019 ve 20:38 vypukl požár v katastru obci Něžovice. Požár vnikl v základně kynologického klubu v lese s paradoxním názvem Spálená. Na místo byli vysláni milevští profesionální hasiči a jednotky sborů dobrovolných hasičů obcí Milevsko a Hrejkovice. [24]

Ve čtvrtek 12. března 2020 byl ve 14 hodin vyhlášen na celém území České republiky nouzový stav v souvislosti s pandemií onemocnění Covid-19. Vedení města 13. března uzavřelo na doporučení bezpečnostní rady všechny kulturní, sportovní a společenská zařízení v majetku města a organizací zřízenými městem. V pátek 20. března město vyslalo jednotku dobrovolných hasičů Milevsko dezinfikovat nákupní košíky obchodů Penny, Albert, Billa, Prima a Vzor. Na dezinfekci se milevská dobrovolná jednotka střídala s milevskými profesionálními hasiči. Dezinfekce nákupních košíků se prováděla pravidelně každý den až do začátku května. V pátek 16. října 2020 začali milevští dobrovolní hasiči vypomáhat milevským sociálním službám s rozvozem obědů kvůli

nedostatku sociálních pracovníků, kteří byli nakaženi koronavirem, nebo se nacházeli v karanténě. [24]

3.3.5 Statistika událostí na území ORP Milevsko (2013-2022)

Tabulka 1 – Mimořádné události na území ORP Milevsko (2013–2022)

[Statistické ročenky HZS ČR]

Druh událostí	2013	2014	2015	2016	2017	2018	2019	2020	2021	2022	Celkem
Požáry	19	29	33	33	23	28	26	25	34	28	278
Dopravní nehody	34	28	21	36	32	41	38	29	40	36	335
Únik nebezpečných chemických látek	2	2	7	4	14	5	7	11	10	10	72
Technické havárie	190	104	114	94	117	185	177	233	233	235	1682
Radiační nehody a havárie	0	0	0	0	0	0	0	0	0	0	0
Ostatní mimořádné události	0	0	0	0	1	0	0	1	1	2	5
Plané poplachy	4	7	12	9	1	8	9	6	9	13	78
Celkem	249	170	187	176	188	267	257	305	327	324	2450

3.3.6 Vybrané organizace působící na území ORP Milevsko

V této kapitole budou shrnuty vybrané bezpečnostní a záchranné organizace působící na území ORP Milevsko, které mají souvislost s tématem diplomové práce.

3.3.6.1 Hasičský záchranný sbor ČR a jednotky požární ochrany

Hasičský záchranný sbor ČR

„Jednotný bezpečnostní sbor, jehož základním úkolem je chránit životy a zdraví obyvatel, životní prostředí, zvířata a majetek před požáry a jinými mimořádnými událostmi a krizovými situacemi. Podílí se na zajišťování bezpečnosti ČR plněním a organizováním úkolů požární ochrany, ochrany obyvatelstva, civilního nouzového plánování, integrovaného záchranného systému, krizového řízení a dalších úkolů.“ [6]

Hasičský záchranný sbor ČR se skládá z několika částí. Konkrétně ho tvoří generální ředitelství HZS ČR, 14 HZS krajů, střední odborná a vyšší odborná škola. HZS krajů se pak dále dělí na územní odbory, které zpravidla vznikly z bývalých HZS okresů a které vykonávají jménem HZS kraje správní a organizační činnosti. Základním pilířem HZS ČR jsou požární stanice HZS krajů, kterých se na území České republiky nachází 238 a až na výjimky se nachází v obcích s rozšířenou působností. Na těchto stanicích mají jednotky HZS krajů výjezdovou, technickou a sociální základnu. Jednotky HZS krajů představují síly a prostředky HZS ČR, které jsou určené k výjezdu na mimořádné události. [25]

Jednotky požární ochrany

„Jednotkou požární ochrany je jednotka hasičského záchranného sboru zřízená jako jednotka hasičského záchranného sboru kraje, jednotka generálního ředitelství nebo jednotka záchranného útvaru hasičského záchranného sboru, která je složena z příslušníků hasičského záchranného sboru určených k výkonu služby na stanicích hasičského záchranného sboru. Jednotka hasičského záchranného sboru podniku, která je složena ze zaměstnanců právnické osoby nebo podnikající fyzické osoby, kteří vykonávají

činnost v této jednotce jako své zaměstnání. Jednotka sboru dobrovolných hasičů obce, která je složena z fyzických osob, které nevykonávají činnost v této jednotce požární ochrany jako své zaměstnání. Jednotka sboru dobrovolných hasičů podniku, která je složena ze zaměstnanců právnické osoby nebo podnikající fyzické osoby, kteří nevykonávají činnost v této jednotce požární ochrany jako své zaměstnání.“ [6]

Kategorie jednotek požární ochrany

Tabulka 2 – Kategorie jednotek požární ochrany [HZS hlavního města Prahy]

JPO	Působnost	Název jednotky	Čas výjezdu	Územní působnost
JPO I	územní	jednotka hasičského záchranného sboru kraje	2 minuty	20 minut
JPO II		jednotka sboru dobrovolných hasičů obce	5 minut	10 minut
JPO III		jednotka sboru dobrovolných hasičů obce	10 minut	10 minut
JPO IV	místní	jednotka hasičského záchranného sboru podniku	2 minuty	neurčeno
JPO V		jednotka sboru dobrovolných hasičů obce	10 minut	neurčeno
JPO VI		jednotka sboru dobrovolných hasičů podniku	10 minut	neurčeno

JPO I na území ORP Milevsko

Na území ORP Milevsko se nachází 1 JPO I (jednotka hasičského záchranného sboru kraje), a to konkrétně v Milevsku v ulici Kpt. Nálepky 332. [26]

JPO II na území ORP Milevsko

Na území ORP Milevsko se nenachází ani jedna JPO II (jednotka sboru dobrovolných hasičů obce). [27]

JPO III na území ORP Milevsko

Na území ORP Milevsko se nachází 5 JPO III (jednotka sboru dobrovolných hasičů obce), a to konkrétně Bernartice, Hrejkovice, Chyšky, Kovářov a Milevsko. [27]

JPO IV na území ORP Milevsko

Na území ORP Milevsko se nenachází ani jedna JPO IV (jednotka hasičského záchranného sboru podniku). [27]

JPO V na území ORP Milevsko

Na území ORP Milevsko se nachází 50 JPO V (jednotka sboru dobrovolných hasičů obce), a to konkrétně Borovany, Božetice, Branice, Jetětice, Kostelec nad Vltavou, Kučeř, Líšnice, Veselíčko, Zbelítov, Blehov, Březí u Kovářova, Dmýštica, Držkrajov, Hněvanice, Hrazánky, Chrást, Jestřebice, Jickovice, Křižanov, Květov, Květuš, Něžovice, Níkovice, Nosetín, Nová Ves u Chyšek, Okrouhlá, Osek, Pechova Lhota, Přeborov, Předbořice, Přeštěnice, Příleпов, Radvánov, Ratiboř, Sepekov, Sobědraž, Srlín, Stehlovice, Střítež, Svatkovice-Rakov, Velká, Vepice, Vesec, Vladyčín, Vlksice, Zahořany, Záluží, Zběšičky, Zbislav a Zhoř. [27]

Vlastním průzkumem jsem zjistil, že mezi JPO V (jednotka sboru dobrovolných hasičů obce) na území ORP Milevsko chybí jednotka Lašovice.

JPO VI na území ORP Milevsko

Na území ORP Milevsko se nachází jedna JPO VI (jednotka sboru dobrovolných hasičů podniku), a to konkrétně v Milevsku v podniku ZVVZ Milevsko. [27]

Vlastním průzkumem jsem zjistil, že se na území ORP Milevsko nenachází ani jedna JPO VI (jednotka sboru dobrovolných hasičů podniku).

3.3.6.2 Policie ČR

„Jednotný bezpečnostní sbor. Policie slouží veřejnosti. Jejím úkolem je chránit bezpečnost osob a majetku a veřejný pořádek, předcházet trestné činnosti, plnit úkoly podle trestního řádu a další úkoly na úseku vnitřního pořádku a bezpečnosti svěřené jí zákony, přímo použitelnými předpisy Evropské unie nebo mezinárodními smlouvami, které jsou součástí právního řádu. Policie České republiky je podřízena Ministerstvu vnitra České republiky, které vytvoří podmínky pro plnění úkolů policie. Policie se člení

na útvary, kterými jsou Policejní prezidium České republiky, útvary policie s celostátní působností, krajská ředitelství policie a útvary zřízené v rámci krajského ředitelství.“ [28]

Police ČR na území ORP Milevsko

Na území ORP Milevsko se nachází jedno obvodní oddělení Police ČR, a to konkrétně v Milevsku na adrese Náměstí E. Beneše 7. [29]

3.3.6.3 Zdravotnická záchranná služba Jihočeského kraje

„Zdravotnická záchranná služba Jihočeského kraje (dále jen „ZZS JčK“) je zřízena Jihočeským krajem jako samostatná příspěvková organizace tvořící jednotný funkční, organizační a hospodářský celek s právní subjektivitou. Organizace vznikla ke dni 1.7.2005 sloučením příspěvkových organizací Zdravotnické záchranné služby na území kraje. ZZS JčK zajišťuje nepřetržitou přednemocniční neodkladnou péči na území o rozloze 10 056 km² pro 640 196 obyvatel. Velikostí spádového území je druhou největší záchrannou službou v ČR s nejmenší hustotou osídlení.“ [30]

„Zdravotnickou záchrannou službu Jihočeského kraje jako organizaci tvoří ředitelství, zdravotnické operační středisko, letecká záchranná služba, výjezdové základny s výjezdovými skupinami, pracoviště krizové připravenosti a vzdělávací a výcvikové středisko.“ [31]

ZZS JčK na území ORP Milevsko

Na území ORP Milevsko se nachází jedna výjezdová základna ZZS JčK, a to konkrétně v Milevsku. [32]

3.3.6.4 Sdružení hasičů Čech, Moravy a Slezska

Sdružení hasičů Čech, Moravy a Slezska (dále jen „SH ČMS“) je podle zákona č. 89/2012 Sb., občanský zákoník, spolkem působícím na úseku požární ochrany na základě zákona č. 133/1985 Sb., o požární ochraně, ve znění pozdějších předpisů. SH ČMS navazuje na organizace, které historicky dříve působily na území republiky a je také právním nástupcem Svazu požární ochrany ČSFR. Sdružení vzniklo dne 9.4.1991 registrací podle zákona o sdružování občanů a 1.1.2014 se ze zákona stalo spolkem. Statutárním orgánem SH ČMS je výkonný

výbor, za který jedná starosta SH ČMS, nebo jeho první náměstek. Organizační jednotkou SH ČMS jsou pobočné spolky. Cílem aktivity SH ČMS je spolupracovat při vytváření podmínek pro účinnou ochranu života, zdraví a majetku před požáry a při poskytování pomoci v případě živelních katastrof a jiných událostí, ve kterých je ohrožen život, zdraví, nebo majetek. Dalším cílem je podporovat děti a mládež při zdravém rozvoji jejich osobnosti, zejména v jejich psychických, intelektuálních, mravních, sociálních a fyzických schopnostech, vést mladé členy k odpovědnosti za svůj rozvoj a k úctě k vlasti, přírodě a celému lidskému společenství, jako i k dodržování preventivně výchovných zásad v oblasti požární ochrany, ochrany obyvatelstva a dalších mimořádných událostí. Dále podporovat sportovní činnosti svých členů s ohledem na zdravý rozvoj jejich osobnosti a intelektuálních a tělesných schopností a podporovat dobrovolnictví. K plnění těchto cílů SH ČMS má a vytváří členskou základnu, vnitřní organizaci, věcné zabezpečení. Náklady vzniklé při činnosti hradí SH ČMS ze svých příjmů, kterými jsou zejména členské příspěvky a další vedlejší výdělečnou činností. [33]

Sbor dobrovolných hasičů

„Základní jednotkou SH ČMS jsou sbory dobrovolných hasičů (dále jen „SDH“). Sdružení má 8500 SDH s 350 tisíci řádných členů. SDH v blízkém okolí se sdružují v okrscích, ze kterých se skládá Okresní sdružení hasičů (počet 78) a čtrnáct Krajských sdružení hasičů. Výše jmenovaná sdružení zastřešuje SH ČMS v čele se starostou.“ [34]

„Základní organizační jednotkou, pobočným spolkem, v němž jsou bezprostředně realizovány cíle SH ČMS, práva, povinnosti a zájmy členů. Sbor v rozsahu vymezeném stanovami v příslušném územním obvodu analyzuje, koncipuje, koordinuje, metodicky řídí, organizačně zabezpečuje a realizuje zejména součinnost na úseku požární ochrany s orgány obce, s veřejností a fyzickými a právníckými osobami. Je tvořen orgány sboru a členskou základnou.“ [35]

SH ČMS – SDH na území ORP Milevsko

Na území ORP Milevsko se nachází celkem 64 Sborů dobrovolných hasičů, a to konkrétně v následujících obcích, nebo v jejich místních částech. Kovářov, Chrást, Předbořice, Vepice, Vesec, Březí, Lašovice, Radvánov, Vladyčín, Zahořany, Kostelec nad Vltavou, Přílepov, Sobědraž, Milevsko, Něžovic, Přeborov, Zbelítov, Níkovice, Dmýštica, Osek, Velká, Pechova Lhota, Hrejkovice, Sepekov, Líšnice, Božetice, Chyšky, Nosetín, Strítěž, Květuš, Nová Ves, Vlksice, Podchyšská Lhota, Přeštěnice, Týnice, Držkrajov, Branice, Okrouhlá, Veselíčko, Křižanov, Stehlovice, Bernartice, Bojenice, Zběšičky, Kolišov, Borovany, Jestřebice, Srlín, Svatkovice-Rákov, Jickovice, Kučeř, Květov, Jetětice, Hněvanice, Březí u Zhoře, Hrazánky, Klisinec, Záluží, Zhoř, Blehov, Dobrošov, Hrazany, Ratiboř a Zbislav. [36]

SH ČMS – Sbor dobrovolných hasičů Milevsko

V srpnu roku 1869 se usnesla milevská městská rada, vedená tehdejším purkmistrem Jakubem Duchoněm, na založení hasičského sboru v Milevsku. Představitelé města nejprve požádali o rady hasičský sbor v Táboře, který již v té době existoval. Rady sice obratem obdrželi, ale když se konala schůze, kde se mělo rozhodnout o založení místního sboru, dopadlo to neúspěšně. Přesto zakladatelé neztráceli naději a dne 6. června 1870 byl milevský hasičský sbor konečně založen. Ustavující schůze byla pečlivě zdokumentována v památní knize, kde jsou vlastnoruční podpisy všech zakládajících členů. Milevský hasičský sbor byl osmým založeným hasičským sborem na území Čech. Na jihu Čech byl první hasičský sbor založen v roce 1868 v Táboře, druhý byl založen v roce 1869 v Písku a třetí pak byl založen v roce 1870 v Milevsku. [24]

3.3.7 Vybrané objekty představující riziko na území ORP Milevsko

V této kapitole budou shrnuty vybrané objekty, které představují riziko na území ORP Milevsko a které mají souvislost s tématem diplomové práce. Konkrétně jsem si vybral 2 objekty, a to úložiště propan-butanu firmy Tomegas,

s.r.o. v Branicích u Milevska a zimní stadion v Milevsku. Historicky se jedná o dva nejvíce rizikové objekty na území ORP Milevsko a dělají se na ně námětová cvičení. V minulosti v areálu úložiště propan-butanu firmy Tomegas, s.r.o. v Branicích u Milevska vznikl velký požár a k únikům čpavku ze Zimního stadionu Milevsko také docházelo, ale nyní je množství amoniaku menší, než bylo historicky. V praktické části této diplomové práce bude provedena analýza vnějšího havarijního plánu Tomegas, s.r.o. a analýza havarijní karty Zimního stadionu Milevsko.

3.3.7.1 Úložiště propan-butanu firmy Tomegas, s.r.o. v Branicích

Areál úložiště, původně sloužící jako manipulační sklad dřeva, se nachází v blízkosti rybníků Ostrovský a Velký Prachovský, mezi obcemi Branice, Křížanov a Okrouhlá, vzdáleném jednoho kilometru od obce Branice na Písecku.

[23]



Obrázek 3 – Umístění firmy Tomegas, s.r.o. v Branicích [autor]

Tento objekt je zařazen do skupiny B podle zákona o prevenci závažných havárií a vyžaduje vypracování bezpečnostní zprávy vnitřního havarijního plánu

a analýzy rizik. HZS Jihočeského kraje zpracoval vnější havarijní plán. V současné době v areálu úložiště leží přibližně 800 t propan-butanu, uskladněných v osmi stabilních tlakových zásobnících a železničních vagónech. Plnárna plynu je umístěna v ocelové jednopodlažní nepodsklepené stavbě o rozměrech 6 m x 14 m a je sestavena z deseti modulů o rozměrech 2,8 m x 2,8 m, které jsou na samonosné ocelové konstrukci. Opláštění plnárny je z trapézového plechu a vstup je zajištěn vraty o rozměrech 3 m x 2,5 m. Větrání objektu je zajištěno nucenou výměnou vzduchu, která je zabezpečena vzduchotechnikou v nevybušném provedení. Objekt je plně chráněn před účinky statické elektřiny podle ČSN 34 1390. V plnárně obvykle najdeme kovové tlakové lahve s obsahem propan-butanu o velikostech 2, 10 a 33 kg. [23]

Propan-Butan (LPG)

„LPG (Liquefied Petroleum Gas) je uhlovodíkový plyn, který existuje ve zkapalněné formě. LPG je bezbarvé, nízkouhlíkové a vysoce účinné palivo. LPG se dodává ve dvou hlavních formách, propan (C_3H_8) a butan (C_4H_{10}). LPG se vaří při nízké teplotě a aby se zabránilo jeho odpařování kvůli nízkému bodu varu, je obvykle skladován v tlakových ocelových nádobách, jako jsou plynové láhve nebo velkoobjemové nádrže na LPG. Zkapalnění LPG plynu lze dosáhnout pod mírným tlakem a po dokončení tohoto procesu se uchovává v plynové láhvi.“ [37]

3.3.7.2 Zimní stadion Milevsko

V roce 1972 byl v Milevsku slavnostně otevřen zimní stadion s umělým ledem, který byl následně v roce 1973 zastřešen. V letech 1976 až 1982 byly prováděny různé dostavby, včetně dostavby severní, západní a východní části. Až do roku 2003 nebyly na zimním stadionu v Milevsku žádná plexiskla. V červenci roku 2003 pak proběhla rekonstrukce mantinelů a strojovny. [38]



Obrázek 4 – Zimní stadion v Milevsku [SPOS Milevsko]

Zimní stadion v Milevsku disponuje ledovou plochou o velikosti 28 x 58 m, která je k dispozici od srpna do března. Během letního období je na ledovou plochu položen in-line povrch pro jízdu na kolečkových bruslích. Stadion je obklopen ubytovacími a administrativními budovami, které tvoří tribuny pro diváky ze tří stran. Kapacita tribun činí 3500 míst pro diváky. Moderní kabiny s toaletami pro hokejisty jsou situovány v severní části tribuny. Na této straně se nachází také bufet s občerstvením. VIP zóna a restaurace jsou umístěny na protější jižní straně. Východní a jižní objekt jsou hotely s restaurací, které lze využít pro ubytování v bezprostřední blízkosti zimního stadionu a celého sportovního areálu. [39]

Amoniak

Zimní stadion v Milevsku používá jako chladicí prostředek amoniak, neboli čpavek, a proto zde bude amoniak definován.

Amoniak je anorganická sloučenina, která se skládá z jednoho atomu dusíku, na který jsou navázány tři atomy vodíku. Amoniak je bezbarvý plyn, nebo stlačená kapalina se štiplavým zápachem. [40]

Amoniak je účinné chladivo, které je široce používané už od roku 1930 v průmyslových chladírnách, potravinářském průmyslu a stále častěji ve velkém měřítku v klimatizacích. [41]

4 METODIKA

Popis metodiky

Pro zpracování této diplomové práce jsem jako výzkumný nástroj zvolil metodu SWOT analýz, která byla podpořena a doplněna řízenými rozhovory se zástupcem ORP a se zástupci složek IZS na území ORP Milevsko. Jako zástupce ORP jsem si vybral krizového pracovníka ORP, Bc. Jiřího Batystu, Dis., jako zástupce HZS JČK – územní odbor Písek – stanice Milevsko jsem si vybral velitele této stanice, npor. Bc. Lukáše Kamenského, Dis., jako zástupce Policie ČR – obvodní oddělení Milevsko jsem si vybral zástupce velitele obvodního oddělení npor. Bc. Martina Strouhala, jako zástupce ZZS JČK – výjezdové stanoviště Milevsko jsem si vybral zdravotnického záchranáře Jakuba Herouta, jako zástupce Městské policie Milevsko jsem si vybral velitele městské policie Václava Bardu. Pro SWOT analýzu Jednotky sboru dobrovolných hasičů a Sboru dobrovolných hasičů Milevsko budu vycházet z vlastních zkušeností. Dále bude provedena analýza plošného pokrytí ORP Milevsko jednotkami požární ochrany a dále bude provedena krátce analýza krizového plánu ORP, vnějšího havarijního plánu firmy Tomegas, s.r.o. a havarijní karty Zimního stadionu Milevsko.

SWOT analýza

Metoda analýzy, která identifikuje silné a slabé stránky v organizaci a příležitosti a hrozeb přítomných na trhu, na kterém působí. První písmeno každého z těchto čtyř faktorů tvoří zkratku SWOT. [42]

Silné stránky jsou vnitřní faktory, které jsou příznivé pro dosažení cílů organizace. Slabé stránky jsou vnitřní faktory, které jsou nepříznivé pro dosažení cílů. Příležitosti jsou vnější faktory, které jsou příznivé pro dosažení cílů organizace a poskytují možnost vyřešit slabé stránky. Hrozby jsou vnější faktory, které jsou nepříznivé pro dosažení cílů a představují možná ohrožení.

Analýza bude v mé práci použita pro ORP Milevsko a bezpečnostní a záchranné organizace působící na území ORP Milevsko s cílem identifikovat, analyzovat silné a slabé stránky, příležitosti a hrozby.

5 VÝSLEDKY

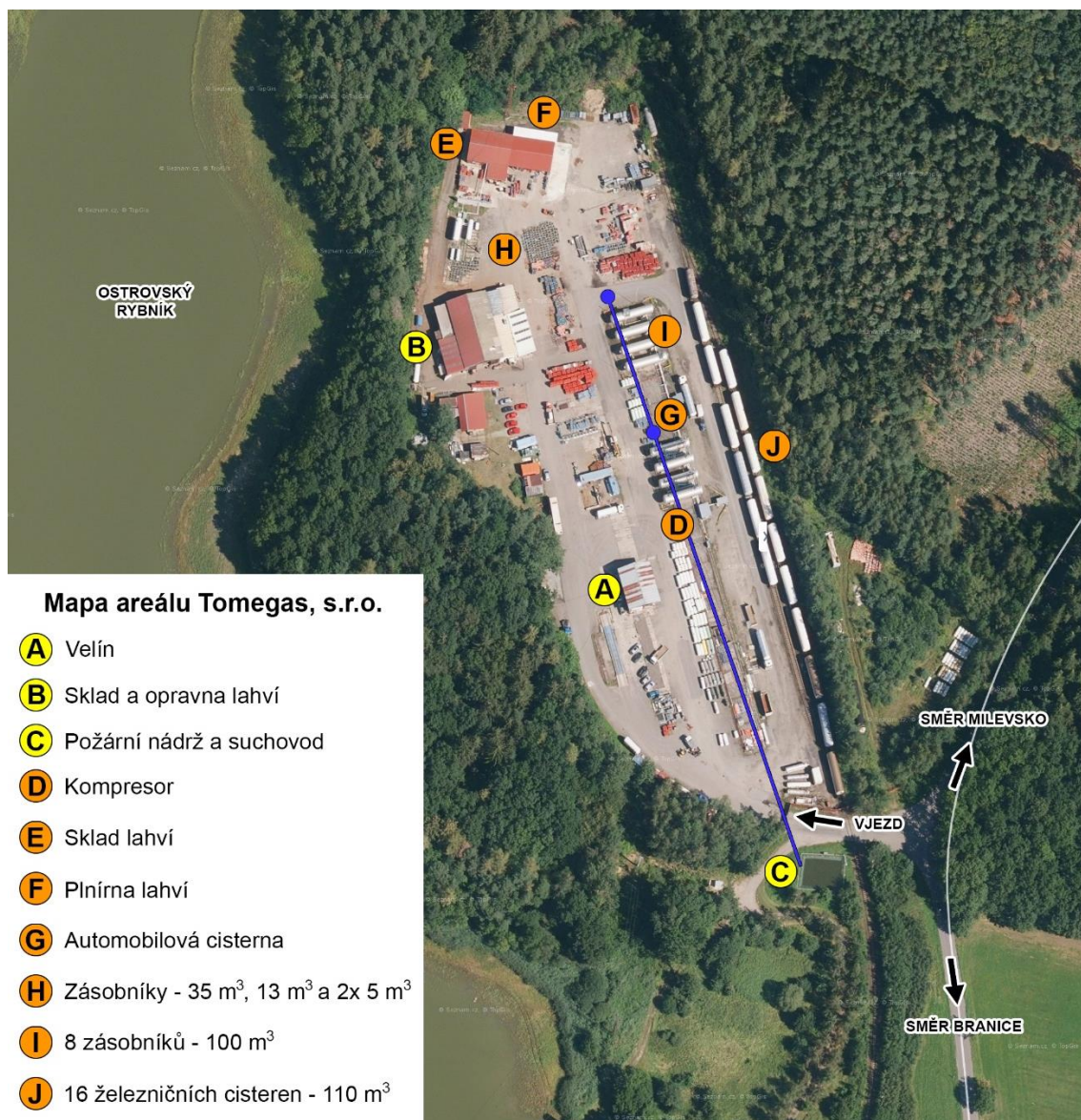
5.1 Analýza vybraných rizik na území ORP Milevsko

Pro potřeby diplomové práce bude provedena analýza vybraných objektů představující riziko na území ORP Milevsko. Konkrétně bude provedena analýza 2 objektů, a to úložiště propan-butanu firmy Tomegas, s.r.o. v Branicích u Milevska a zimní stadion v Milevsku.

5.1.1 Úložiště propan-butanu firmy Tomegas, s.r.o v Branicích

Organizace Tomegas, s.r.o. je zaměřena na nákup, skladování a prodej zkapalněných uhlovodíkových plynů, jako je propan a butan, včetně jejich dopravy k zákazníkům. Organizace dále zajišťuje míchání plynů na letní, nebo zimní směs a její plnění do tlakových lahví. Provoz úložiště propan-butanu a plnárna tlakových lahví v Branicích u Milevska slouží k přečerpávání látek z vlakových cisteren, skladování v 8 nadzemních nádržích, nebo přímo v železničních cisternách. V provozu se obě naskladněné látky jak propan, tak butan míchají a poté se distribuují přímo pomocí vlastních autocisteren, nebo v tlakových lahvích. Přepravu vlakových cisteren s propanem a butanem do areálu provozu zajišťují České Dráhy, A.s. ze železniční stanice Branice.

Ohrožujícími nebezpečnými látkami, které mohou způsobit závažnou havárii, nebo svými účinky přesáhnout areál provozu úložiště propan-butanu a plnárny lahví v Branicích u Milevska jsou zkapalněné uhlovodíky propan, butan a jejich směsi. Zdroje rizika, které mohou způsobit závažnou havárii a jejichž následky lze očekávat za hranicemi objektu je maximálně 16 železničních cisteren o objemu 110 m³, dále 8 stacionárních zásobníků objemu 100 m³, dále 1 stacionární zásobník u plnárny lahví o objemu 35 m³ a 13 m³, dále 2 stacionární zásobníky u multifunkční haly o objemu 4,85 m³, dále 1 zásobník na odsávání LPG z lahví o objemu 2,7 m³ a dále tlakové lahve a potrubní rozvody.



Obrázek 5 – Mapa areálu Tomegas, s.r.o. [autor]

5.1.1.1 Analýza vnějšího havarijního plánu Tomegas, s.r.o.

Vnější havarijní plán Tomegas, s.r.o. je účelový dokument pro objekt představující možnost vzniku závažné havárie způsobené nebezpečnými chemickými látkami a přípravky. Je souhrnem opatření havarijního plánování k provádění záchranných a likvidačních prací, k odvrácení, nebo omezení bezprostředního ohrožení havárií a k odstranění způsobených následků. Prostředím opatřením je zóna havarijního plánování provozovatele Tomegas,

s.r.o. v Branicích u Milevska. Vnější havarijní plán Tomegas, s.r.o. se skládá z informační části, operativní části a z plánů konkrétních činností.

Informační část

Zahrnuje identifikaci provozovatele jako je popis objektu a zařízení a určení zdroje rizika. Dále charakteristiku území zóny havarijního plánování a popis infrastruktury, přehled objektů, u nichž lze předpokládat výskyt většího počtu osob, vymezení zóny havarijního plánování, přehled počtu osob v zóně havarijního plánování, organizace havarijní připravenosti v zóně havarijního plánování, výčet a charakteristiky uvažovaných účinků závažné havárie podle zpracovaného posouzení rizik včetně popisu jejich očekávaných dopadů a základní informace o působení nebezpečných látek na lidský organismus a základy poskytování první pomoci při zasažení osob nebezpečnou látkou.

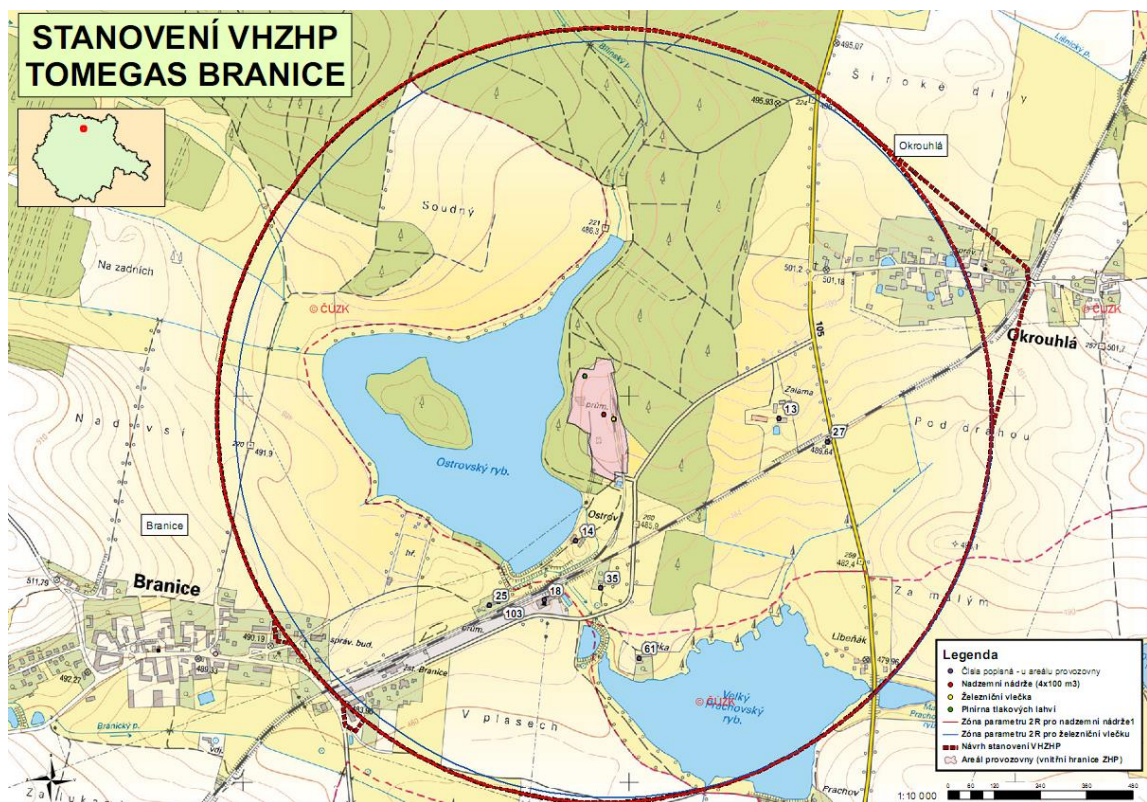
Operativní část

Zahrnuje úkoly příslušných správních úřadů, složek IZS a dalších dotčených složek, způsob koordinace řešení závažné havárie, způsob zabezpečení informačních toků při řízení záchranných a likvidačních prací a zásady činnosti při rozšíření, nebo možnosti rozšíření dopadů havárie mimo zónu havarijního plánování.

Plány konkrétních činností

Zahrnují plán vyrozumění, plán varování a informování obyvatelstva, plán ukrytí obyvatelstva s využitím ochranných vlastností staveb, evakuační plán, plán individuální ochrany obyvatelstva, plán dekontaminace, plán monitorování, plán záchranných a likvidačních prací, plán preventivní opatření k zabránění, nebo omezení domino efektu, plán regulace pohybu osob a vozidel, traumatologický plán, plán veterinárních opatření, plán zamezení distribuce a používání potravin, krmiv a vody kontaminovaných nebezpečnou látkou, plán opatření při hromadném úmrtí osob, plán opatření k minimalizaci dopadů na kvalitu životního prostředí, plán zajištění veřejného pořádku a bezpečnosti, plán

komunikace s veřejností a hromadnými informačními prostředky a plán nakládání s odpady vzniklými při závažné havárii.



Obrázek 6 – Zóna havarijního plánování Tomegas, s.r.o.
[vnější havarijní plán Tomegas, s.r.o.]

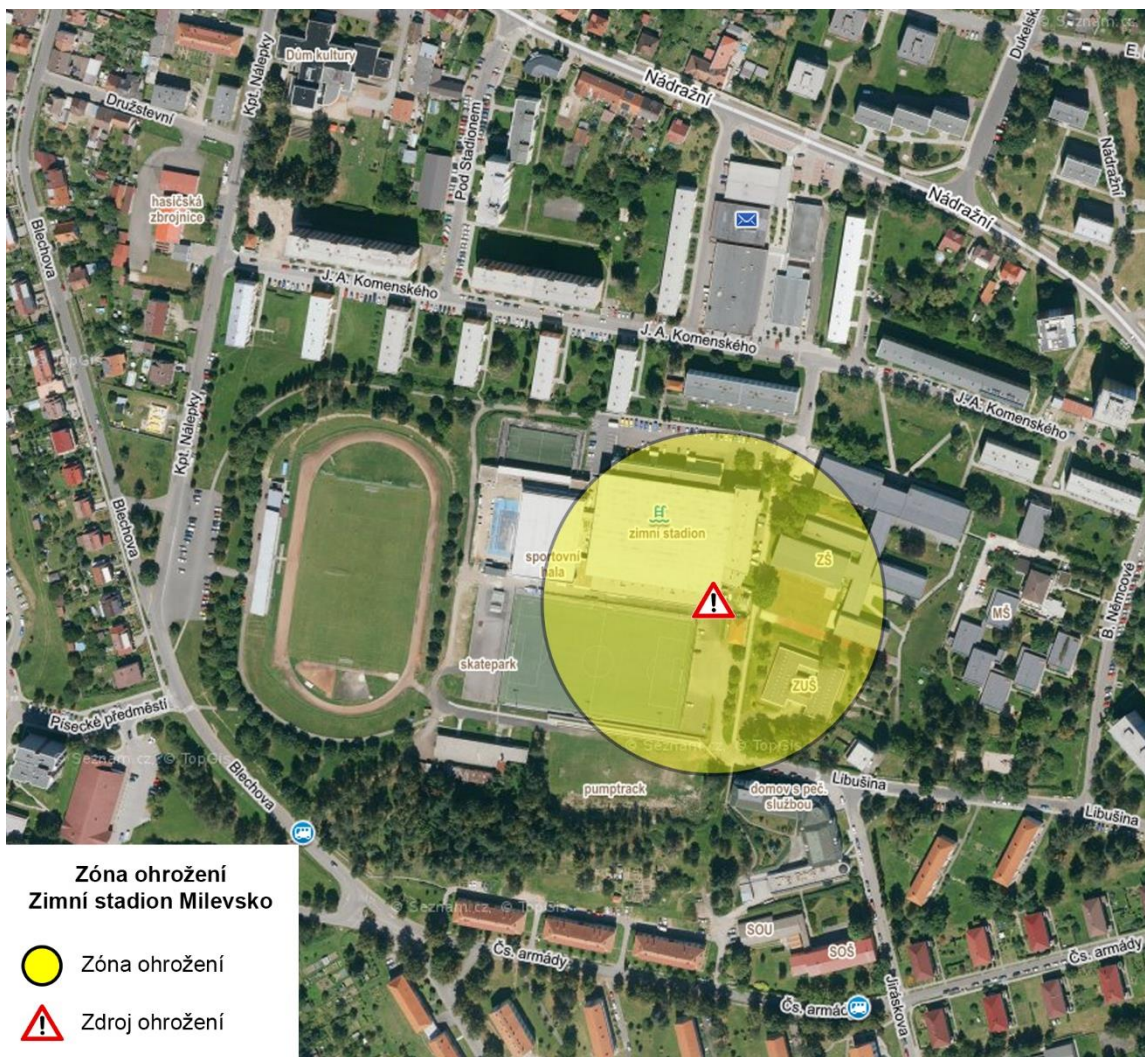
5.1.2 Zimní stadion Milevsko

Ohrožujícími nebezpečnými látkami, které mohou způsobit závažnou havárii, nebo svými účinky přesáhnout areál Zimního stadionu Milevsko je amoniak a propan-butanové lahve. Amoniak o velikosti 0,95 t se nachází ve strojovně a propan-butanové lahve o velikosti 0,12 t se nachází ve skladu.

5.1.2.1 Analýza havarijní karty Zimního stadionu Milevsko

HZS JČK na základě posouzení rizik určil zimní stadion v Milevsku jako podlimitní objekt, pro který zpracoval havarijní kartu. Havarijní karta obsahuje údaje o podlimitním objektu, zóně ohrožení a opatřeních ochrany obyvatelstva pro případ vzniku havárie. Tato karta je využitelná pro zasahující složky IZS

a další subjekty podílející se na záchranných a likvidačních pracích. Havarijní karta se skládá z textové a grafické části. V textové části jsou informace o provozovateli, kontaktní osobě a stanovišti, nebezpečné látce a její nebezpečných vlastností. V textové části je dále uvedena činnost provozovatele v případě mimořádné události, organizace zásahu, činnost OPIS HZS JČK a vyzoumívané subjekty, text pro informování obyvatelstva, činnost JPO, Policie ČR, Městské policie Milevsko a ZZS JČK. V textové části je také seznam významných objektů v zóně ohrožení, a to konkrétně 2. Základní škola J. A. Komenského, Hotel Sport a SportHotel, Základní umělecká škola Milevsko a další sportoviště u zimního stadionu.



Obrázek 7 – Zóna ohrožení Zimní stadion Milevsko [autor]

Činnost provozovatele

Provozovatel v případě vzniku MU neprodleně nahlásí vzniklou událost na tísňovou linku 150, nebo 112, provede varování všech osob v objektu a jejich vyrozumění o vzniklé situaci. Dále provozovatel provede evakuaci všech osob v objektu mimo ohroženou oblast, provede opatření k zamezení dalšího úniku nebezpečných látek, nebo k jejich snížení. Po příjezdu jednotek IZS informuje o situaci a přijatých opatřeních velitele zásahu.

Činnost OPIS HZS JčK

OPIS HZS JčK v případě vzniku MU vyhlásí odpovídající stupeň poplachu a vysílá na místo zásahu jednotky a upozorní je na přítomnost nebezpečné látky a na její nebezpečné vlastnosti. Dále předává informace o vzniku MU základním složkám IZS, a to na operační středisko krajského ředitelství policie Jihočeského kraje a zdravotnické operační středisko ZZS Jihočeského kraje a upozorní je na přítomnost nebezpečné látky. Dále vyrozumí zimní stadion Milevsko, Městskou Policii Milevsko, Krajskou hygienickou stanici Písek, Městský úřad Milevsko a odbor životního prostředí a Českou inspekci životního prostředí České Budějovice. Podle situace OPIS HZS požádá starostu o informování obyvatelstva o MU místním rozhlasem. Zjišťuje u ČHMÚ základní meteorologickou situaci v místě MU.

Činnost JPO

JPO na místě události provádí průzkum a monitoring koncentrace amoniaku, vyznačí předběžné hranice nebezpečné zóny, zřídí dekontaminační stanoviště a provádí zkrápění mraku amoniaku a jeho následné jímání. Dále provádí záchranu a evakuaci osob z nebezpečné zóny, spolupracuje s Městským úřadem Milevsko při informování obyvatelstva místním rozhlasem, zabraňuje dalšímu úniku amoniaku a rozšiřování kapalně, nebo plynné fáze.

Činnost Policie ČR

PČR na místě události zabezpečuje regulaci a odklon dopravy mimo uzavřený prostor. Uzavírá vnější zónu zaujmutím předem stanovených stanovišť na určených přístupových komunikacích.

Činnost Městské policie Milevsko

Městská policie Milevsko uzavírá vnější zónu na předem stanoveném stanovišti, na místě události spolupracuje s Policií ČR a informuje obyvatelstvo v zóně ohrožení dle pokynů velitele zásahu.

Činnost ZZS JčK

ZZS JčK přijede na kontaktní stanoviště a čeká na pokyn velitele zásahu. Zasahuje dle aktuální potřeby a hlásí zdravotnickému operačnímu středisku a veliteli zásahu počet zraněných a závažnost jejich zranění. Ve spolupráci se zdravotnickým operačním střediskem určuje transportní prostředky a cílové lůžkové zařízení. ZZS JčK také vede evidenci zraněných osob na MU.

5.2 Analýza plošného pokrytí JPO na území ORP Milevsko

5.2.1 Stupně nebezpečí katastrálních území obcí

Pro stanovení stupně nebezpečí katastrálních území obcí se stanovuje hodnota celkového kritéria K_c .

Tabulka 3 – Celkové kritérium [Vyhláška č. 247/2001 Sb.]

Stupeň nebezpečí území obce	Hodnota K_c
I A	25 a více
I B	21 až 24
II A	16 až 20
II B	11 až 15
III A	6 až 10
III B	3 až 5
IV	do 2

Hodnota celkového kritéria K_c se stanoví součtem jednotlivých kritérií, a to součtem kritéria obyvatel K_o , kritéria charakteru území K_u a kritéria zásahů K_z .

Tabulka 4 – Kritérium obyvatel [Vyhláška č. 247/2001 Sb.]

Počet obyvatel	Hodnota K_o
Nad 50000	20
15001 až 50000	15
5001 až 15000	14
3001 až 5000	12
1001 až 3000	10
201 až 1000	5
Do 200	1

Tabulka 5 – Kritérium charakteru území [Vyhláška č. 247/2001 Sb.]

Počet obyvatel	Hodnota K_{ui}
Historické jádro vybraných měst a obcí, území měst a obcí s historickým prostředím, které jsou prohlášeny za národní kulturní památku, památkovou zónu nebo památkovou rezervaci dle zvláštního právního předpisu	1
Rekreační oblast s přechodným zvýšením počtu ubytovaných obyvatel v katastrálním území obce vyšším jak 5000 osob, vyjma jednorázových akcí	1
Zastavěná, alespoň do 25 % plochy, nebo obydlená část katastrálního území obce je umístěno v záplavovém území dvacetileté vody definovaném v povodňovém plánu kraje	1
Katastrální území obce je v zóně havarijního plánování stanovené dle zvláštního právního předpisu pro látky zařazené jako hořlavé kapaliny nebo hořlavé plyny nebo výbušniny nebo toxická kapalina nebo toxický plyn	1
Katastrální území obce je v zóně havarijního plánování stanovené dle zvláštního právního předpisu a pro velmi významné zdroje nebo jaderná pracoviště IV. Kategorie	1
Obchodní centra se supermarkety nebo zábavní centra s celkovou kapacitou nad 1000 osob a průmyslové zóny s plochou nad 1 000 000 m ²	1
Nemocnice, ústavy sociální péče, léčebné ústavy dlouhodobě nemocných s léčebnou nebo ubytovací kapacitou zařízení v jedné budově nad 100 osob	1

Tabulka 6 – Kritérium zásahů [Vyhláška č. 247/2001 Sb.]

Počet mimořádných událostí	Hodnota K _z
do 100	0
101 až 200	1
nad 200	2

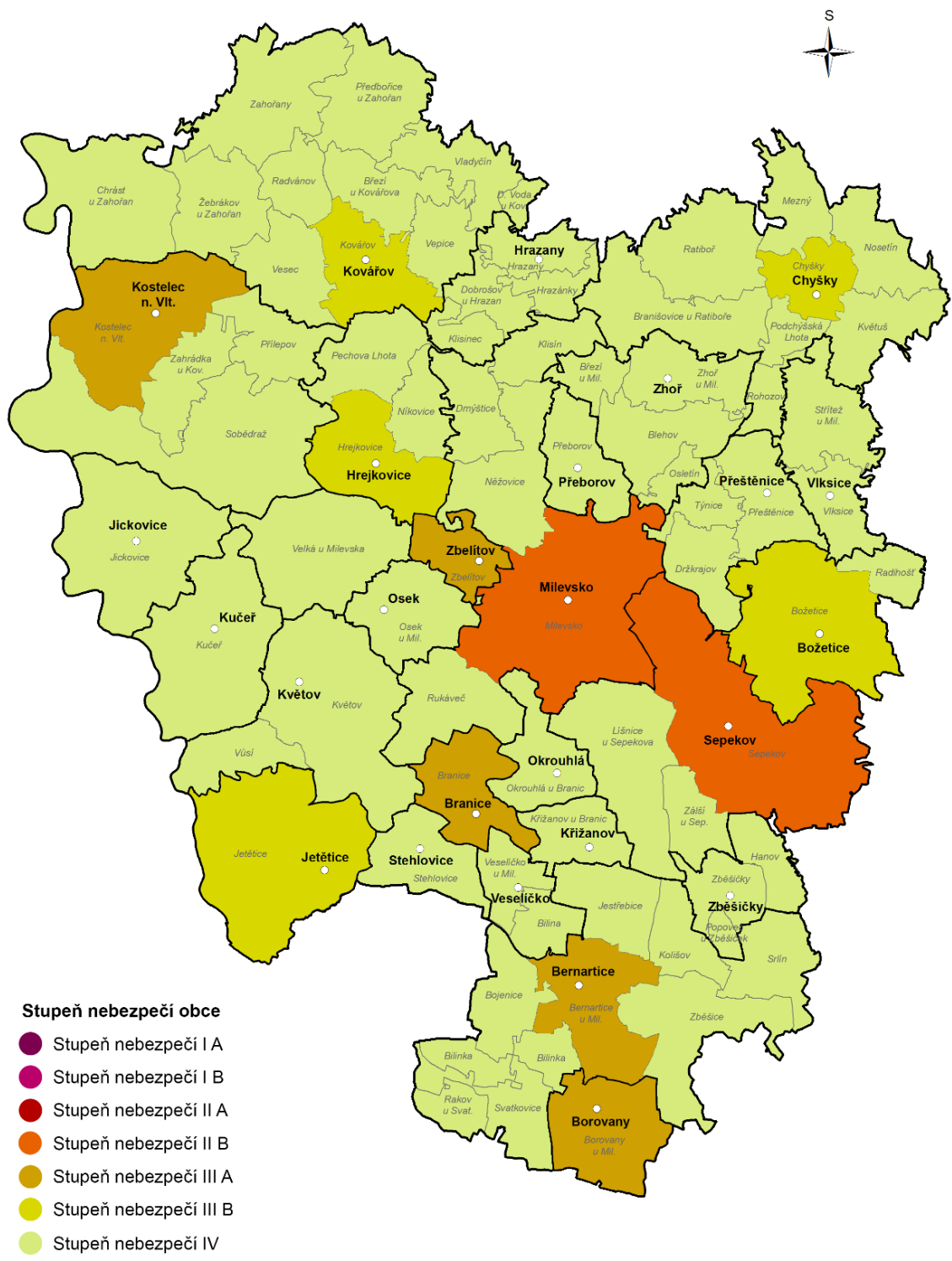
Pro území ORP Milevsko je stupeň nebezpečí stanoven pro 104 jednotlivých katastrálních území. Celkem se na území ORP Milevsko nachází 2 obce se stupněm nebezpečí II B, dále 5 obcí se stupněm nebezpečí III A, dále 5 obcí se stupněm nebezpečí III B.

Tabulka 7 – Stupně nebezpečí katastrálních území v ORP Milevsko
[Poplachový plán Jihočeského kraje]

Katastrální území obce	Počet obyvatel	Ko	Kz	Kui	Kc	Stupeň nebezpečí
Bernartice	839	5	0	1	6	III A
Bilinka	32	1	0	0	1	IV
Bojenice	67	1	0	0	1	IV
Jestřebice	82	1	0	0	1	IV
Kolišov	22	1	0	0	1	IV
Ráb (Kolišov)	7	1	0	0	1	IV
Rakov	35	1	0	0	1	IV
Srlín	80	1	0	1	2	IV
Svatkovice	74	1	0	0	1	IV
Zběšice	29	1	0	0	1	IV
Borovany	201	5	0	1	6	III A
Božetice	375	5	0	0	5	III B
Radihošť	9	1	0	0	1	IV
Branice	297	5	0	1	6	III A
Hrazany	67	1	0	0	1	IV
Dobrošov	51	1	0	0	1	IV
Hrazánky	106	1	0	0	1	IV
Klisinec	57	1	0	0	1	IV
Hrejkovice	212	5	0	0	5	III B
Chlumek	35	1	0	0	1	IV
Níkovice	91	1	0	0	1	IV
Pechova Lhota	137	1	0	0	1	IV
Chyšky	453	5	0	0	5	III B
Braníšov (Nosetín)	2	1	0	0	1	IV
Braníšovice	20	1	0	0	1	IV
Hněvanice	49	1	0	0	1	IV
Hrachov (Chyšky)	9	1	0	0	1	IV

Kvašřov	8	1	0	0	1	IV
Květuř	89	1	0	0	1	IV
Mezný	1	1	0	0	1	IV
Nálesí	28	1	0	0	1	IV
Nosetín	47	1	0	0	1	IV
Nová Ves (u Chyřek)	7	1	0	0	1	IV
Podchyřská Lhota	24	1	0	0	1	IV
Radíkovy (Mezný)	7	1	0	0	1	IV
Ratiboř	107	1	0	0	1	IV
Ratibořec (Ratiboř)	43	1	0	0	1	IV
Rohozov	2	1	0	0	1	IV
Růžená	29	1	0	0	1	IV
Vilín (Nosetín)	20	1	0	0	1	IV
Voděrady (Mezný)	3	1	0	0	1	IV
Záluží	196	1	0	0	1	IV
Jetětice	257	5	0	0	5	III B
Jetětice	196	1	0	0	1	IV
Červená (Jet.Samoty)	34	1	0	0	1	IV
Jickovice	83	1	0	0	1	IV
Varta (Jickovice)	15	1	0	0	1	IV
Kostelec n/Vlt.	212	5	0	1	6	III A
Přílepov	57	1	0	0	1	IV
Sobědraž	98	1	0	0	1	IV
Zahrádka	37	1	0	1	2	IV
Kovářov	683	5	0	0	5	III B
Březi (Kovářovské Březi)	24	1	0	0	1	IV
Dobrá Voda	0	1	0	0	1	IV
Hostín	9	1	0	0	1	IV
Chrást	6	1	0	0	1	IV
Kotýřina	68	1	0	0	1	IV
Lařovice	65	1	0	0	1	IV
Onen Svět (Lařovice)	9	1	0	0	1	IV
Předbořice	111	1	0	0	1	IV
Radvánov	65	1	0	0	1	IV
Řenkov	21	1	0	0	1	IV
Vepice	46	1	0	0	1	IV
Vesec	68	1	0	0	1	IV
Vladyčín	32	1	0	1	2	IV
Zahořany	127	1	0	1	2	IV
Záluží	16	1	0	0	1	IV
Žebrákov	12	1	0	1	2	IV
Křiřanov	101	1	0	0	1	IV
Kučerř	179	1	0	0	1	IV
Květov	83	1	0	1	2	IV
Vůsí	22	1	0	0	1	IV
Milevsko	8894	14	0	1	15	II B
Dmýřřtice	89	1	0	0	1	IV
Klisín	20	1	0	0	1	IV
Něžovice	42	1	0	0	1	IV
Rukáveč	26	1	0	0	1	IV

Velká	99	1	0	1	2	IV
Okrouhlá	69	1	0	1	2	IV
Osek	135	1	0	0	1	IV
Přeborov	130	1	0	0	1	IV
Přestěnice	159	1	0	0	1	IV
Držkrajov	60	1	0	0	1	IV
Mlčkov	7	1	0	0	1	IV
Týnice	47	1	0	0	1	IV
Sepekov	1118	10	0	2	12	II B
Líšnice	184	1	0	0	1	IV
Zálsí	19	1	0	0	1	IV
Stehlovice	100	1	0	1	2	IV
Veselíčko	146	1	0	1	2	IV
Bilina	65	1	0	0	1	IV
Vlksice	61	1	0	1	2	IV
Dobřemilice	31	1	0	0	1	IV
Klokočov (Střítež)	2	1	0	0	1	IV
Střítež	45	1	0	0	1	IV
Zbelítov	344	5	0	1	6	III A
Zběšičky	146	1	0	1	2	IV
Hanov	4	1	0	0	1	IV
Popovec	12	1	0	0	1	IV
Zhoř	115	1	0	0	1	IV
Blehov	54	1	0	0	1	IV
Březí (Zhořské Březí)	30	1	0	0	1	IV
Osletín	13	1	0	0	1	IV
Zbislav	51	1	0	0	1	IV

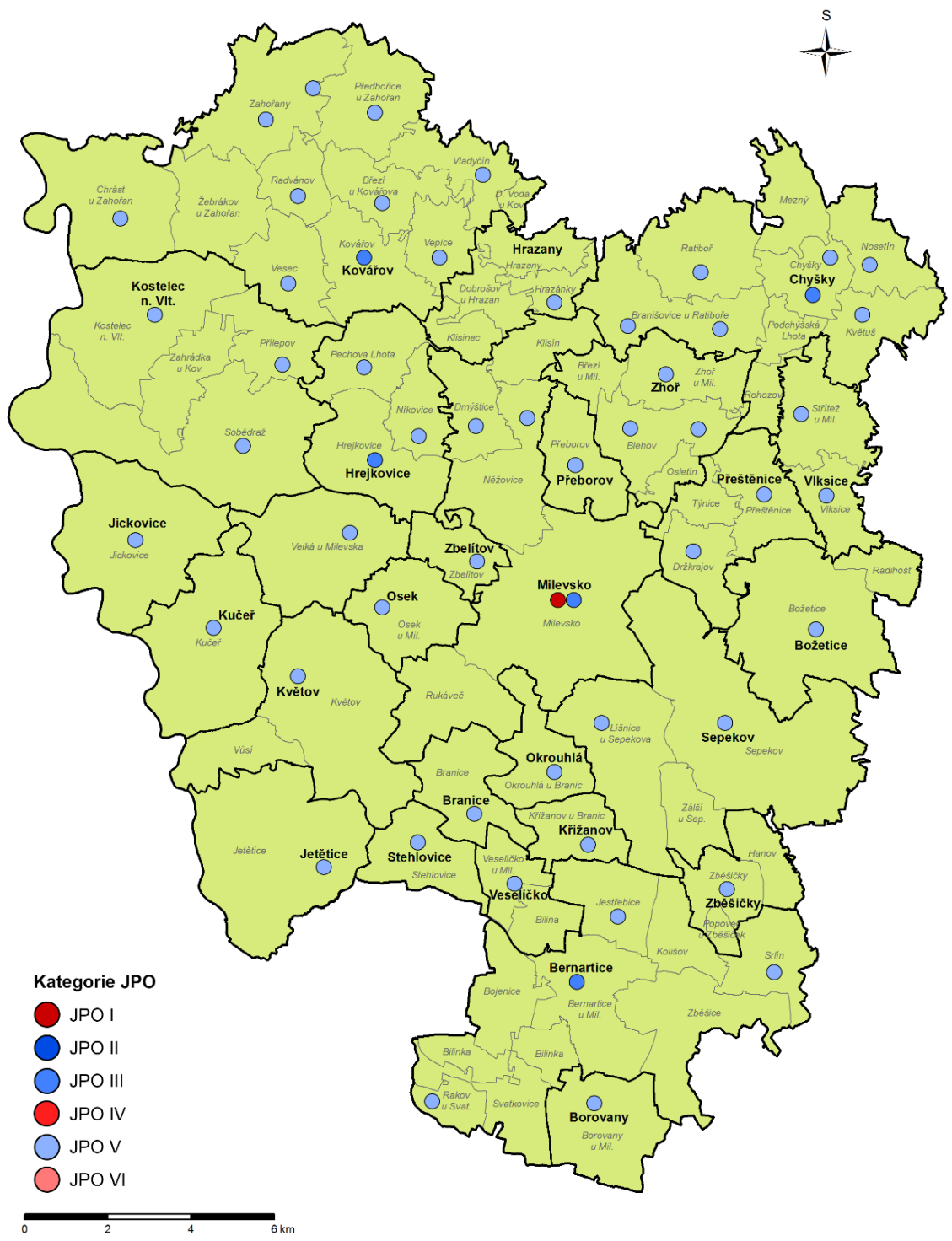


Obrázek 8 – Stupně nebezpečí katastrálních území obcí ORP Milevsko [autor]

5.2.2 Plošné pokrytí JPO na území ORP Milevsko

Tabulka 8 – Základní tabulka plošného pokrytí [HZS ČR]

Stupeň nebezpečí území obce		Počet jednotek PO a doba jejich dojezdu na místo zásahu
I	A	2 jednotky PO do 7 min a další 1 jednotka PO do 10 min
	B	1 jednotka PO do 7 min a další 2 jednotky PO do 10 min
II	A	2 jednotky PO do 10 min a další 1 jednotka PO do 15 min
	B	1 jednotka PO do 10 min a další 2 jednotky PO do 15 min
III	A	2 jednotky PO do 15 min a další 1 jednotka PO do 20 min
	B	1 jednotka PO do 15 min a další 2 jednotky PO do 20 min
IV	A	1 jednotka PO do 20 min a další 1 jednotka PO do 25 min



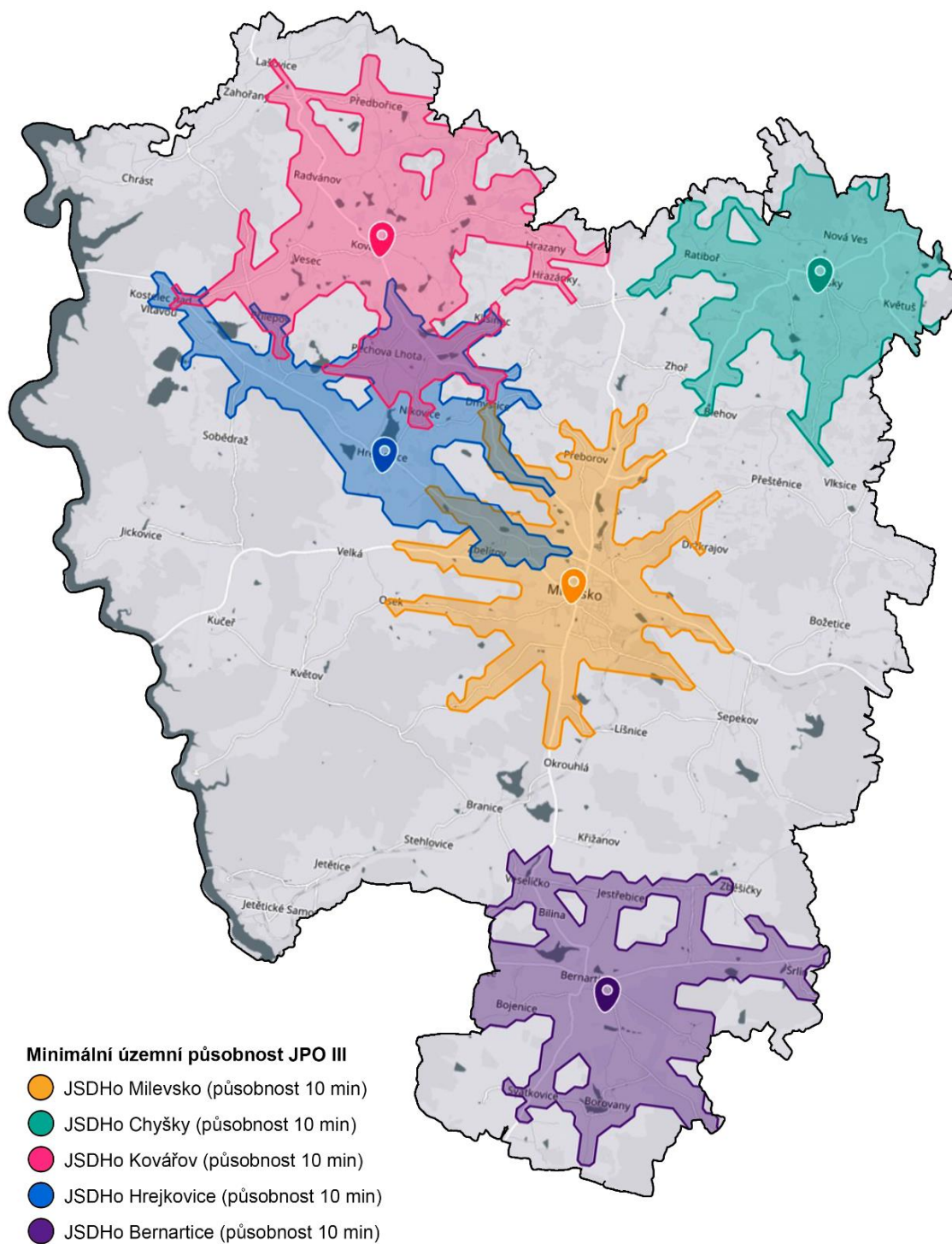
Obrázek 9 – Rozmístění jednotek PO na území ORP Milevsko [autor]



Minimální územní působnost HZS Jihočeského kraje

- Hasičská stanice Milevsko (působnost 20 min)

*Obrázek 10 – Minimální územní působnost HZS ČR na území ORP Milevsko
[autor]*



Obrázek 11 – Minimální územní působnost JPO III na území ORP Milevsko
[autor]

5.3 Analýza krizového plánu ORP Milevsko

Krizový plán ORP Milevsko je základním plánovacím dokumentem obsahujícím souhrn krizových opatření a postupů k řešení krizových situací. Krizová opatření uvedená v tomto plánu slouží pouze pro řešení krizové situace a jejich realizace je podmíněna vyhlášením jednoho z krizových stavů. Zpracovatelem krizového plánu ORP Milevsko je HZS JČK. Krizový plán ORP Milevsko projednává bezpečnostní rada ORP Milevsko jako poradní orgán pro přípravu na krizové situace a řešení závažných mimořádných událostí v případě živelních pohrom, havárií, nebo jiného nebezpečí ohrožující životy, zdraví, majetek, nebo životní prostředí. Krizový plán ORP Milevsko se skládá ze základní, operativní a pomocné části.

Základní část

Zahrnuje charakteristiku organizace krizového řízení, jako je popis krizového řízení ve správním obvodu ORP Milevsko, složení a úkoly krizového štábu ORP Milevsko, popis vzájemných vazeb v rámci krizového řízení ve správním obvodu ORP Milevsko. Dále zahrnuje Přehled všech možných zdrojů rizik a analýzu ohrožení, kde je výčet konkrétních hrozeb ve správním obvodu ORP Milevsko a jejich předpokládané následky a přesah krizových situací do sousedního ORP a ze sousedního ORP. Dále zahrnuje přehled právnických osob a podnikajících fyzických osob plnící opatření vyplývající z krizového plánu ORP Milevsko a přehled prvků kritické infrastruktury nacházející se ve správním obvodu ORP Milevsko.

Pro ORP Milevsko se řeší následující podmíněně přijatelná rizika: přívalová povodeň, vydatné srážky, sněhová kalamita, náledí a ledovka, námraza, extrémní dlouhodobé sucho, extrémní vítr, výskyt extrémně nízké teploty, výskyt extrémně vysoké teploty, požár v přírodě, epizootie, epifytie, únik nebezpečné chemické látky při přepravě, únik nebezpečné chemické látky ze stacionárního zařízení, radiační havárie, požár v zástavbě a průmyslu, výbuch

v zástavbě a průmyslu, závažná nehoda v silniční dopravě, závažná nehoda v drážní dopravě, narušení dodávek tepla velkého rozsahu, narušení dodávek plynu velkého rozsahu, narušení dodávek elektrické energie velkého rozsahu, narušení dodávek pitné vody velkého rozsahu, nález nevybuchlé munice, zvláštní povodeň, migrační vlny velkého rozsahu a narušování zákonnosti velkého rozsahu.

Pro ORP Milevsko se řeší následující nepřijatelná rizika: přirozená povodeň a epidemie.

Operativní část

Zahrnuje přehled krizových opatření a způsob zajištění jejich provedení, plán nezbytných dodávek, způsob plnění regulačních opatření, přehled spojení na subjekty podílející se na KS a jejich řešení, rozpracované typové plány a přehled plánů podle zvláštních právních předpisů.

Pro ORP Milevsko jsou zpracovány následující typové plány: povodně velkého rozsahu, jiné živelní pohromy velkého rozsahu (lesní požáry, sněhová kalamita, vichřice a větrné smrště), epidemie, epizootie, radiační havárie (jaderná elektrárna Temelín), havárie velkého rozsahu způsobená vybranými nebezpečnými chemickými látkami a chemickými přípravky (Tomegas, s.r.o.), narušení hrází významných vodních děl se vznikem zvláštní povodně, narušení dodávek ropy a ropných produktů velkého rozsahu, narušení dodávek elektrické energie velkého rozsahu, narušení dodávek plynu velkého rozsahu, narušení dodávek tepelné energie velkého rozsahu, narušení dodávek potravin velkého rozsahu a narušení dodávek pitné vody velkého rozsahu.

Pomocná část

Zahrnuje přehled právních předpisů využitelných při přípravě na krizové situace a jejich řešení, zásady manipulace s krizovým plánem ORP Milevsko, geografické podklady a další dokumenty související s připraveností na krizové situace a jejich řešením.

5.4 SWOT analýzy připravenosti ORP Milevsko na MU a KS

5.4.1 ORP Milevsko

SWOT analýza ORP Milevsko byla vytvořena na základě zjištěných informací z dokumentace, z rozhovoru s krizovým pracovníkem ORP Milevsko Bc. Jiřím Batystou, Dis., viz. Příloha 1.

Silné stránky

Mezi silné stránky ORP Milevsko patří zpracované a dostupné dokumentace krizového a havarijního plánování, jak vyplývá také z analýzy krizového plánu ORP Milevsko. Město Milevsko má zpracovaný krizový plán ORP, který se pravidelně ve spolupráci s HZS JČK aktualizuje a doplňuje, dále havarijní plán Jihočeského kraje, vnější havarijní plán Temelín a Tomegas a dílčí plán obrany. Další silnou stránkou je nově vybudovaný rozhlas jednotného varování a informování, který je napojen na OPIS HZS JČK, místní televizní zpravodajství, každý měsíc vydávaný Milevský zpravodaj, webové stránky města Milevska, kde se i nachází informační portál krizového řízení a zřízený facebook města Milevska. Mezi silné stránky patří také osobní a místní znalost s místními firmami, takže v případě řešení nějaké mimořádné události, pokud bude potřeba něco vyřešit, tak se tyto firmy osloví. Další silnou stránkou je spolupráce se složkami IZS a jednou za 14 dní probíhá informativní sezení u starosty ORP Milevsko s vedoucími pracovníky složek IZS. Další silnou stránkou je také spolupráce s JSDHo Milevsko, kterou se snaží krizový pracovník ORP Milevsko vybavovat, jak jen to jde v rámci možností a s velitelem jednotky se zhruba každých 14 dní schází a baví se co by bylo potřeba. Další silnou stránkou, vyplívající z analýzy plošného pokrytí je plošné pokrytí JPO na území ORP Milevsko.

Slabé stránky

Mezi slabé stránky ORP Milevsko si myslím, že patří nedostatečná prevence a informovanost obyvatelstva v oblasti ochrany obyvatelstva při mimořádných událostech a krizových situacích. Další slabou stránkou může být nedostatečná

podpora okolních obcí v počátcích některých větších mimořádných událostí, jako byly například v roce 2022 záplavy v Milevsku. Mezi slabé stránky patří také špatná slyšitelnost rozhlasu na některých místech v Milevsku. A myslím si, že mezi slabé stránky patří také špatná viditelnost a nepřehlednost informačního portálu krizového řízení na stránkách města Milevska.

Příležitosti

Příležitostí ORP Milevsko pro zlepšení podpory od obcí v počátcích některých mimořádných událostí může být zlepšení spolupráce s okolními obcemi, může to být školení o krizovém řízení, zapojení okolních obcí do některých cvičení. Další příležitostí může být častější cvičení orgánů ORP, jako je krizový štáb ORP a bezpečnostní rada ORP, častější cvičení se složkami IZS a prohlubování spolupráce s nimi. Příležitostí může být také přepracování webových stránek města Milevska a konkrétně informačního portálu krizového řízení, mohla by se vytvořit nějaká ikonka na horní části webových stránek, aby byla lépe viditelná a která by přímo odkazovala na portál krizového řízení, kde by byly veškeré informace přehledně zpracované do přehledných záložek. Další příležitostí pro ORP Milevsko je vytvoření aktuální příručky pro obyvatelstvo, kde by byly veškeré údaje a postupy co dělat v případě mimořádných událostí, nebo krizových situací. Příležitostí může být zlepšení vzdělání obyvatelstva v rámci ochrany obyvatelstva, pořádat například přednášky, vyčlenit nějakou část zpravodaje, nebo využít místní televizní zpravodajství pro vzdělávací účely. A mezi příležitostmi může patřit také zlepšení sociálního a technického zázemí a zásahové techniky pro JSDHo Milevsko, tedy to může být vybudování zcela nového zázemí na jiném místě, nebo rekonstrukce s nástavbou současných garáží, protože zázemí je v současném stavu nevyhovující a nedostatečné a co se týče zásahové techniky, zde by byla příležitost pořízení nové automobilové cisterny, protože zde může být problém ve stáří současných vozidel.

Hrozby

Mezi hrozby pro ORP Milevsko patří možný nárůst mimořádných událostí na území ORP Milevsko v důsledku klimatických změn, jako jsou požáry, vichřice, povodně, sněhové kalamity a další. Další hrozbou je častá obměna funkcí v ORP, jako jsou starostové, místostarostové a podobně. Hrozbou je také možnost nedostatku personálu složek IZS a krizového řízení, možné nedostatečné financování ochrany obyvatelstva a krizového řízení, nebo JSDHo Milevsko, narušení dodávek elektrické energie, pitné vody. Mezi hrozby může patřit také možná nepřípravenost na mimořádné události a krizové situace a nezodpovědný přístup obyvatel, právnických a podnikajících fyzických osob. Hrozbou je také možnost vzniku nových typů rizik a ohrožení, například v důsledku technologického pokroku.

Tabulka 9 – SWOT analýza ORP Milevsko [autor]

Silné stránky	Slabé stránky
Zpracované a dostupné dokumentace krizového a havarijního plánování	Nedostatečná prevence a informovanost obyvatelstva v oblasti ochrany obyvatelstva při MU a KS
Funkční systém jednotného varování a informování	Možná nedostatečná podpora obcí v počátcích některých větších MU jako např. záplavy
Místní televizní zpravodajství, zpravodaj, web a facebook města Milevska	Na některých místech špatná slyšitelnost rozhlasu
Informační portál krizového řízení na webu města Milevska	Nepřehledná záložka krizového řízení na stánkách města Milevska
Spolupráce s místními firmami	
Pravidelné schůzky a spolupráce se složkami IZS	
Plošné pokrytí JPO na území ORP Milevsko	
Příležitosti	Hrozby
Zlepšení spolupráce s okolními obcemi	Možný nárůst MU na území ORP Milevsko v důsledku klimatických změn

Častější cvičení orgánů ORP	Častá obměna funkcí v ORP
Častější cvičení se složkami IZS a prohlubovat s nimi spolupráci	Nedostatek personálu složek IZS a krizového řízení
Přepřepočování záložky krizového řízení na stránkách města Milevska	Možné nedostatečné financování pro ochranu obyvatelstva, krizové řízení, nebo JSDHo Milevsko
Vytvoření nové aktuální příručky pro obyvatelstvo	Možné narušení dodávek elektrické energie, pitné vody
Zlepšení vzdělávání obyvatel v rámci ochrany obyvatelstva	Možná nepřipravenost a nezodpovědný přístup obyvatel, právnických a podnikajících fyzických osob
Zlepšení sociálního a technického zázemí a zásahové techniky pro JSDHo Milevsko	Možný vznik nových typů rizik a ohrožení

5.4.2 HZS JčK – Územní odbor Písek – stanice Milevsko

SWOT analýza hasičské stanice v Milevsku byla vytvořena na základě rozhovoru s velitelem hasičské stanice v Milevsku npor. Bc. Lukášem Kamenským, Dis., viz. Příloha 2.

Silné stránky

Mezi silné stránky hasičské stanice Milevsko spolupráce s JSDHo, zejména pak JSDHo Milevsko, ve které jsou členy někteří příslušníci HZS. Další silnou stránkou je úroveň výcviku a vzdělání příslušníků, dodržují denní řád, měsíční plány školení a mají pravidelné výcviky. Další silnou stránkou je počet a druh zásahové techniky, je zde prvovýjezdová cisterna, velkokapacitní cisterna, automobilový žebřík, dopravní automobil, velitelský automobil a přívěs se člunem. Mezi silné stránky patří také taktická cvičení JPO, které probíhají tři ročně a jedno cvičení složek IZS a tyto cvičení organizuje HZS. Silnou stránkou je také spolupráce se složkami IZS, a hlavně se ZZS JčK, se kterou sídlí v areálu a v poslední době tato spolupráce byla nejčastější hlavně kvůli snášení covidových pacientů. Další silnou stránkou je spolupráce se ORP Milevsko a jednou za 14 dní probíhá informativní sezení u starosty ORP Milevsko

s vedoucími pracovníky složek IZS. Silnou stránkou jsou také ukázky techniky, exkurze a přednášky pro základní školy a seniory.

Slabé stránky

Slabou stránkou hasičské stanice Milevsko je to, že je dlouhodobě jen pět příslušníků na směnu, což znamená po většinu roku, že jsou čtyři příslušníci na výjezd, protože ten jeden vybírá ozdravný pobyt, nebo třeba dovolenou. Další slabou stránkou je i to, že kvůli menšímu počtu a že se většinou jezdí ve dvou cisternách, se většinou ze začátku do hasebních prací musí zapojit i velitel zásahu, který by měl řešit jiné záležitosti. Slabou stránkou je také stáří zásahové techniky, kromě dva roky staré prvovýjezdové cisterny, jako je například velkokapacitní cisterna, která je pomalá a brzy bude mít čtyřicet let. Další slabou stránkou, co se techniky týče je automobilový žebřík bez koše, ze kterého nelze provádět některé činnosti. Slabou stránkou je i to, že další hasičské stanice HZS jsou v dojezdové vzdálenosti 30 minut od Milevska.

Příležitosti

Příležitostí hasičské stanice Milevsko je nábor nových příslušníků, který se v současnosti chystá, obměna starší zásahové techniky za novou a lepší. Další příležitostí jsou cvičení se složkami IZS, jako je například únik čpavku, nebo cvičení pouze s JPO například na nějaký požární zásah. Příležitostí pro hasičskou stanici Milevsko je také příprava preventivních programů pro obyvatele, například formou přednášek, nebo ukázek techniky a příležitostí je i prohlubování spolupráce se složkami IZS.

Hrozby

Mezi hrozby pro hasičskou stanici Milevsko patří možný nedostatečný počet příslušníků, který může být způsoben například dovolenou, nebo třeba karanténou, další možná hrozba je nedostatečné financování pro techniku a vybavení, možný nárůst mimořádných událostí na území ORP Milevsko způsobených klimatickými změnami, jako jsou například vichřice, nebo záplavy,

další hrozbou možnost vzniku nových typů rizik a ohrožení, například v důsledku technologického pokroku, možná nepřipravenost a nezodpovědný přístup obyvatel, podnikajících fyzických osob a právnických osob v době před, nebo při mimořádných událostech, možnost vzniku většího množství požárů na území ORP Milevsko v jeden okamžik.

Tabulka 10 – SWOT analýza HZS JČK – Územní odbor Písek – stanice Milevsko [autor]

Silné stránky	Slabé stránky
Spolupráce s JSDHo, zejména s JSDHo Milevsko	Dlouhodobě jen 5 příslušníků na směnu
Úroveň výcviku a vzdělání příslušníků	Při požárech se ze začátku musí často do hasebních prací zapojit i velitel zásahu
Počet a druh zásahové techniky	Stárí zásahové techniky (kromě prvovýjezdové cisterny)
Taktická cvičení jednotek požární ochrany a taktické cvičení složek IZS	Automobilový žebřík bez koše (nelze provádět některé činnosti ve výškách)
Spolupráce s dalšími složkami IZS, zejména se ZZS JČK	Další hasičské stanice jsou vzdálené cca 30 minut jízdy
Spolupráce s městem Milevskem	
Přednášky pro základní školy a pro seniory	
Příležitosti	Hrozby
Nábor dalších příslušníků	Možný nedostatečný počet příslušníků na stanici (např. dovolené, karanténa)
Obměna zásahové techniky na novou	Možné nedostatečné financování pro techniku a vybavení
Cvičení se složkami IZS	Možný nárůst MU na území ORP Milevsko v důsledku klimatických změn
Cvičení s JPO	Možný vznik nových typů rizik a ohrožení

Příprava preventivních programů pro obyvatele	Možná nepřipravenost a nezodpovědný přístup obyvatel, právnických a podnikajících fyzických osob
Prohlubovat spolupráci se složkami IZS	Možný vznik většího množství požárů na území ORP Milevsko v jeden okamžik

5.4.3 Policie ČR – obvodní oddělení Milevsko

SWOT analýza obvodního oddělení Milevsko byla vytvořena na základě zjištěných informací a rozhovoru se zástupcem velitele obvodního oddělení v Milevsku npor. Bc. Martinem Strouhalem, viz. Příloha 3.

Silné stránky

Mezi silné stránky obvodního oddělení Milevsko patří úroveň výcviku a vzdělání příslušníků, mají pravidelná školení na sebeobranu, nebo střelby. Další silnou stránkou je spolupráce s městskou policií Milevsko a Obecní policií Kovářov, dále spolupráce s dalšími složkami IZS a městem Milevskem, pravidelně se konají schůzky se zástupci složek IZS a vedením města Milevska. Mezi silné stránky patří i technika a vybavenost a také preventivně výchovná činnost pro obyvatele ve formě přednášek pro základní školy, školky a seniory.

Slabé stránky

Mezi slabé stránky obvodního oddělení Milevsko patří menší počet příslušníků, a to i přes noc a další slabou stránkou je menší množství cvičení se složkami IZS.

Příležitosti

Příležitostí obvodního oddělení Milevsko je nábor nových příslušníků, častější cvičení se složkami IZS, příprava preventivních programů pro obyvatele ORP Milevsko a prohlubování spolupráce se složkami IZS.

Hrozby

Mezi hrozby pro obvodní oddělení Milevsko patří možné nedostatečné financování, velké množství mimořádných událostí na území ORP Milevsko

v jeden okamžik, kdy by hrozilo že Policie ČR nebude stíhat, dále to jsou nové typy rizik a ohrožení, dané například technologickým pokrokem, možná nepřipravenost a nezodpovědný přístup obyvatel, podnikajících fyzických osob a právnických osob v době před, nebo při mimořádných událostech. Další hrozbou může být i změna legislativy.

Tabulka 11 – SWOT analýza Policie ČR – obvodní oddělení Milevsko [autor]

Silné stránky	Slabé stránky
Úroveň výcviku a vzdělání příslušníků	Nižší počet příslušníků
Spolupráce s Městskou policií Milevsko a Obecní policií Kovářov	Nižší počet cvičení se složkami IZS
Spolupráce s dalšími složkami IZS	
Spolupráce s městem Milevskem	
Technika a vybavenost	
Přednášky pro základní školy, školky a pro seniory	
Příležitosti	Hrozby
Nábor dalších příslušníků	Možné nedostatečné financování
Cvičení se složkami IZS	Možný nárůst MU na území ORP Milevsko v jeden okamžik
Příprava preventivních programů pro obyvatele	Možný vznik nových typů rizik a ohrožení
Prohlubovat spolupráci se složkami IZS	Možná nepřipravenost a nezodpovědný přístup obyvatel, právnických a podnikajících fyzických osob
	Možná změna legislativy

5.4.4 ZZS Jihočeského kraje – výjezdové stanoviště Milevsko

SWOT analýza výjezdového stanoviště Milevsko byla vytvořena na základě rozhovoru se zdravotnickým záchranářem Jakubem Heroutem, viz. Příloha 4.

Silné stránky

Mezi silné stránky výjezdového stanoviště Milevsko patří úroveň výcviku a vzdělání zaměstnanců, mají pravidelně každý měsíc provozní schůzi s přednáškou, jednou ročně velké školení v Českých Budějovicích a čtyřikrát ročně na oblastním středisku v Písku. Další silnou stránkou je spolupráce se složkami IZS, a to hlavně s HZS Milevsko, protože s nimi sídlí v jednom areálu. Další silnou stránku je technika a vybavení techniky a děti ze škol chodí na exkurze.

Slabé stránky

Mezi slabé stránky výjezdového stanoviště Milevsko patří nedostatek cvičení se složkami IZS, kdy je zhruba jen jednou za rok, dále nedostatek školení se složkami IZS, a to hlavně s HZS JČK. Další slabou stránkou je nedostatek zaměstnanců, nyní většinou jezdí posádka RZP bez lékaře a pokud je posádka pryč a bylo by potřeba, tak výjezdové stanoviště Milevsko zastupují Opařany, Písek, Tábor, nebo třeba Čimelice. Slabou stránkou je i místní neznalost a neznalost vybavení HZS některých zaměstnanců.

Příležitosti

Příležitostí výjezdového stanoviště Milevsko je častější cvičení se složkami IZS, školení se složkami IZS, a to hlavně s HZS, se kterými sídlí v areálu, nábor nových zaměstnanců a prohlubovat spolupráci se složkami IZS.

Hrozby

Mezi hrozby pro výjezdové stanoviště Milevsko patří nedostatečný počet zaměstnanců pro zásah, který může být způsoben například dovolenou,

karanténou zaměstnanců, další hrozbou je nedostatečné financování, nové typy rizik a ohrožení, možná nepřipravenost a nezodpovědný přístup obyvatel v době před, nebo při mimořádných událostech. Hrozbou je také možnost vzniku více mimořádných událostí na území ORP Milevsko v jeden okamžik, kdy by hrozilo že ZZS nebude stíhat, hrozbou jsou závažné dopravní nehody, jako například nehody s hromadným postižením osob a mezi hrozby patří také hromadné nákazy osob.

Tabulka 12 – SWOT analýza ZZS JčK – výjezdové stanoviště Milevsko [autor]

Silné stránky	Slabé stránky
Úroveň výcviku a vzdělání zaměstnanců	Nedostatek cvičení se složkami IZS
Spolupráce se složkami IZS, zejména HZS	Nedostatek školení se složkami IZS
Technika a vybavení	Nedostatek zaměstnanců
Exkurze pro školy	Nyní většinou posádka RZP bez lékaře
	Místní neznalost a neznalost vybavení HZS některých zaměstnanců
Příležitosti	Hrozby
Cvičení se složkami IZS	Možný nedostatečný počet zaměstnanců (např. dovolené, karanténa)
Školení se složkami IZS	Možné nedostatečné financování
Nábor nových zaměstnanců	Možný vznik nových typů rizik a ohrožení
Prohlubovat spolupráci se složkami IZS	Možná nepřipravenost a nezodpovědnost obyvatel
	Možný nárůst MU na území ORP Milevsko v jeden okamžik
	Možný nárůst hromadné nákazy osob

5.4.5 Městská policie Milevsko

SWOT analýza Městské policie Milevsko byla vytvořena na základě rozhovoru s velitelem Městské policie v Milevsku Václavem Bardou, viz. Příloha 5.

Silné stránky

Mezi silné stránky Městské policie Milevsko patří úroveň vzdělání a výcviku zaměstnanců, absolvují školení na různá témata, například na motorové pily, školení řidičů vozidel s přednostním právem jízdy, školení na odchyt zvěře, cvičné střelby a jezdí i na různé kurzy, jako je například kurz sebeobrany. Další silnou stránkou je spolupráce s Policií ČR, Obecní policií Kovářov a městem Milevskem, kdy si každých 14 dní předávají informace a vzájemně si vypomáhají, dále spolupráce se složkami IZS, a to hlavně se ZZS JčK, kde jejich vzájemná spolupráce je dávana i jako příklad na kraji. Silnou stránkou je i místní a osobní znalost a prevence kriminality, kde se zaměstnanci zaměřují na seniory a děti. U dětí se zaměřují na bezpečnost silničního provozu, jak se chovat k neznámým lidem, zvěři a podobně a u seniorů mají projekt „Pozor kdo je za dveřmi“. Další silnou stránkou je systém pohotovosti zaměstnanců, takže kdykoli by bylo třeba, tak dorazí další zaměstnanci.

Slabé stránky

Mezi slabé stránky Městské policie Milevsko patří nedostatečný počet zaměstnanců, kdy většinou slouží hlídka o dvou zaměstnancích a kritické jsou noci v pátek a sobotu. Další slabou stránkou jsou nízké platy zaměstnanců, malý počet cvičení se složkami IZS a nedostatek finančních prostředků na další vybavení.

Příležitosti

Příležitostí Městské policie Milevsko je nábor nových zaměstnanců, častější cvičení se složkami IZS. Další příležitostí je propagace činnosti Městské policie Milevsko, například založení facebookových stránek a tato propagace by mohla přilákat nové zájemce a další příležitostí je prohlubování spolupráce se složkami IZS.

Hrozby

Mezi hrozby pro Městskou policii Milevsko patří nedostatečné financování, nedostatečný počet zaměstnanců způsobený například karanténou. Další hrozbou může být možnost výskytu více mimořádných událostí na území ORP Milevsko v jeden okamžik, kdy by Městská policie Milevsko nemusela stíhat, nové typy rizik a ohrožení, dané například technologickým pokrokem. Hrozbou je také možná nepřipravenost a nezodpovědný přístup obyvatel, podnikajících fyzických osob a právnických osob v době před, nebo při mimořádných událostech. Další hrozbou může být i změna legislativy, nebo politické situace.

Tabulka 13 – SWOT analýza Městské policie Milevsko [autor]

Silné stránky	Slabé stránky
Úroveň výcviku a vzdělání zaměstnanců	Nedostatečný počet zaměstnanců
Spolupráce s PČR a Obecní policií Kovářov	Nízké platy zaměstnanců
Spolupráce s dalšími složkami IZS, zejména se ZZS JČK	Nižší počet cvičení se složkami IZS
Spolupráce s městem Milevskem	Nedostatek financí na další vybavení
Místní a osobní znalost	
Prevence kriminality pro děti a seniory	
Systém pohotovosti zaměstnanců	

Příležitosti	Hrozby
Nábor nových zaměstnanců	Možné nedostatečné financování
Cvičení se složkami IZS	Možný nedostatečný počet zaměstnanců (např. dovolené, karanténa)
Propagace činnosti Městské policie (např. založení facebookových stránek)	Možný nárůst MU na území ORP Milevsko v jeden okamžik
Prohlubovat spolupráci se složkami IZS	Možný vznik nových typů rizik a ohrožení
	Možná nepřipravenost a nezodpovědný přístup obyvatel, právnických a podnikajících fyzických osob
	Možná změna legislativy
	Možná změna politické situace

5.4.6 JSDHo Milevsko

SWOT analýza JSDHo Milevsko byla vytvořena na základě vlastních zkušeností a poznatků z členství v jednotce.

Silné stránky

Silnou stránkou JSDHo Milevsko je to, že někteří členové jednotky jsou zároveň příslušníky HZS v Milevsku. Další silnou stránkou je počet, druh a vybavenost techniky, kdy jednotka má k dispozici dvě cisterny, z toho jednu velkokapacitní cisternu, přívěs se člunem a nový dopravní automobil. Silnou stránkou je také vybavení techniky. Další silnou stránkou je spolupráce s HZS Milevsko a s městem Milevskem, a to hlavně s krizovým pracovníkem města Milevska. Mezi silné stránky patří také propagace činnosti jednotky na sociálních sítích, a to především na facebookových stránkách JSDH a SDH Milevsko a jednotka se tak dostává do podvědomí obyvatel.

Slabé stránky

Mezi slabé stránky JSDHo Milevsko nižší dostupnost členů v pracovní dny, kdy je většina členů v zaměstnání, nebo studují, nebo pracují mimo Milevsko. Další slabou stránkou je také nedostatek řidičů – strojníků, kteří mají řidičské oprávnění skupiny C. Mezi slabé stránky patří také stáří cisternových automobilových stříkaček, kdy byla jedna cisterna vyrobena roku 1994 a druhá roku 1981. Další velkou slabou stránkou je nevyhovující sociální a technické zázemí, kde garáže, šatna a zasedací místnost jsou zvlášť na jiných místech, hadice se musí sušit na schodech na půdě, technika se myje u studny, která se nachází mezi garážemi a šatnou a v okolí garáží jsou civilní garáže a pošta, takže zde ani není moc soukromí. Šatna je od garáží vzdálena cca 70 m a zasedací místnost je od garáží vzdálena zhruba 850 m vzdušnou čarou a nachází se v budově profesionálních hasičů. Další slabou stránkou je nedostatek financí na další vybavení, kdy je například potřeba obměnit zásahové oděvy.

Příležitosti

Příležitostí JSDHo Milevsko je prohlubování spolupráce se složkami IZS a s městem Milevskem, častější cvičení se složkami IZS. Další příležitostí může být příprava preventivních programů pro obyvatele, jako jsou třeba ukázky techniky pro děti a přednášky o činnosti jednotky.

Hrozby

Mezi hrozby pro JSDHo Milevsko patří nedostatek členů způsobený například dovolenou, karanténou, nebo v pracovní dny, kdy je většina členů v zaměstnání. Další podstatnou hrozbou může být nedostatečné financování jednotky na její techniku a vybavení, nové typy rizik a ohrožení vyplívajících například z technologického pokroku, nepřipravenost a nezodpovědný přístup obyvatel, podnikajících fyzických osob a právnických osob v době před, nebo při mimořádných událostech. Další hrozbou může být i zvýšené množství požárů

na území ORP Milevsko v jeden okamžik, kdy hrozí, že jednotky požární ochrany by nemusely stíhat. Mezi hrozby patří také možnost vzniku většího množství mimořádných událostí na území ORP Milevsko způsobených klimatickými změnami, jako jsou například vichřice, nebo záplavy.

Tabulka 14 – SWOT analýza JSDHo Milevsko [autor]

Silné stránky	Slabé stránky
Někteří členové jednotky jsou zároveň příslušníky HZS v Milevsku	Nižší dostupnost členů v pracovní dny, kdy je většina členů v zaměstnání
Počet, druh a vybavenost techniky	Nižší počet strojníků
Spolupráce s HZS Milevsko	Stáří cisteren
Spolupráce s městem Milevskem	Nevyhovující sociální i technické zázemí
Propagace činnosti jednotky na facebooku JSDH a SDH Milevsko	Nedostatek financí na další vybavení
Všichni členové jednotky jsou zároveň členy sboru	
Příležitosti	Hrozby
Prohlubovat spolupráci se složkami IZS a městem Milevskem	Možný nedostatečný počet členů (např. dovolené, karanténa, pracovní dny)
Cvičení se složkami IZS	Možné nedostatečné financování pro techniku a vybavení
Příprava preventivních programů pro obyvatele	Možný vznik nových typů rizik a ohrožení
Ukázky techniky (např. pro školy)	Možná nepřipravenost a nezodpovědný přístup obyvatel, právnických a podnikajících fyzických osob
Přednášky o činnosti jednotky	Možný vznik většího množství požárů na území ORP Milevsko v jeden okamžik
	Možný nárůst MU na území ORP Milevsko v důsledku klimatických změn

5.4.7 SDH Milevsko

SWOT analýza SDH Milevsko byla vytvořena na základě vlastních zkušeností a poznatků z členství ve sboru.

Silné stránky

Silnou stránkou SDH Milevsko je to, že někteří členové sboru jsou také zároveň členy JSDHo, nebo také příslušníky HZS v Milevsku. Další silnou stránkou je to, že SDH Milevsko vychovává v kroužku mladé členy v požární ochraně a v preventivně výchovné činnosti. Další silnou stránkou je spolupráce s HZS Milevsko, v jejichž budově má sbor klubovnu a kancelář, kterou si od HZS JČK pronajímá za malý roční nájem. Mezi silné stránky patří také propagace činnosti sboru na sociálních sítích, a to především na facebookových stránkách JSDH a SDH Milevsko a sbor se tak dostává do podvědomí obyvatel.

Slabé stránky

Mezi slabé stránky SDH Milevsko patří nedostatek mladých členů, až po členy středního věku, další slabou stránkou je nezájem některých členů o chod sboru a o činnosti sboru, nižší organizační schopnost sboru, sbor se moc často neschází a kolektiv se tak neutežuje a preventivně výchovné akce a kulturně vzdělávací akce se spíše nepořádají.

Příležitosti

Příležitostí SDH Milevsko je nábor nových členů, nejlépe dětí až to členy středního věku, příprava preventivních programů pro obyvatele, jako by mohly být například nějaké přednášky a další příležitostí je pořádání preventivně výchovných akcí a kulturně vzdělávacích akcí a častěji se jako sbor scházet a utužovat kolektiv.

Hrozby

Mezi hrozby pro SDH Milevsko patří nedostatek členů, kdy by mohl hrozit zánik sboru, dále je to hrozba ztráty zázemí, protože klubovna s kanceláří se nachází v budově profesionálních hasičů a sbor je zde v nájmu a v případě, kdy HZS JČK bude potřebovat tyto prostory hrozí že sbor nebude mít zázemí a hrozbou může být také nedostatečné financování.

Tabulka 15 – SWOT analýza SDH Milevsko [autor]

Silné stránky	Slabé stránky
Někteří členové sboru jsou zároveň členy jednotky	Nedostatek mladých členů až po členy středního věku
Někteří členové sboru jsou zároveň příslušníky HZS v Milevsku	Nezájem některých členů o chod a činnosti sboru
Preventivně výchovná činnost pro členy a zejména pro děti a mládež	Nižší organizační schopnost sboru
Spolupráce s HZS Milevsko a JSDHo Milevsko	Preventivně výchovné akce a kulturně vzdělávací akce se spíše nepořádají
Propagace činnosti sboru na facebooku JSDH a SDH Milevsko	
Příležitosti	Hrozby
Nábor nových členů	Možný nedostatek členů
Příprava preventivních programů pro obyvatele	Možná ztráta zázemí (sbor je v nájmu)
Pořádání preventivně výchovných akcí a kulturně vzdělávacích akcí	Možné nedostatečné financování
Častěji se jako sbor scházet	
Pořádání preventivně výchovných akcí a kulturně vzdělávacích akcí	

6 DISKUZE

V praktické části diplomové práce byla provedena analýza 2 objektů představující riziko na území ORP Milevsko, a to úložiště propan-butanu firmy Tomegas, s.r.o. v Branicích u Milevska a Zimní stadion Milevsko, dále byla provedena analýza plošného pokrytí JPO na území ORP Milevsko, analýza krizového plánu ORP Milevsko a byly provedeny SWOT analýzy připravenosti na řešení MU a KS, konkrétně byly provedeny SWOT analýzy u ORP Milevsko a bezpečnostních a záchranných organizací působících na území ORP Milevsko.

Úložiště propan-butanu firmy Tomegas, s.r.o. v Branicích u Milevska představuje riziko zejména díky zkapalněným uhlovodíkům propan, butan a jejich směsi, které se zde plní do tlakových lahví, jsou skladovány maximálně v 16 železničních cisternách o objemu 110 m³, v 8 stacionárních zásobnících objemu 100 m³, v 1 stacionárním zásobníku u plnírny lahví o objemu 35 m³ a 13 m³, ve 2 stacionárních zásobnících u multifunkční haly o objemu 4,85 m³, a v 1 zásobníku na odsávání LPG z lahví o objemu 2,7 m³. Byla také provedena analýza vnějšího havarijního plánu Tomegas, s.r.o., který se skládá z informační části, operativní části a z plánů konkrétních činností. Výzkumem informační části bylo zjištěno, že se zde nachází informace jako je popis objektu, určení zdroje rizika, charakteristika území zóny havarijního plánování, vymezení zóny havarijního plánování, přehled počtu osob v zóně havarijního plánování, výčet a charakteristiky uvažovaných účinků závažné havárie podle zpracovaného posouzení rizik včetně popisu jejich očekávaných dopadů a základní informace o působení nebezpečných látek na lidský organismus a základy poskytování první pomoci při zasažení osob nebezpečnou látkou. Výzkumem operativní části bylo zjištěno, že se zde nachází například úkoly příslušných správních úřadů, složek IZS a dalších dotčených složek, způsob koordinace řešení závažné havárie, zásady činnosti při rozšíření, nebo možnosti rozšíření dopadů havárie mimo zónu havarijního plánování. Výzkumem plánů konkrétních činností bylo

zjištěno, že se zde nachází plány jako plán vyrozumění, varování a informování obyvatelstva, ukrytí obyvatelstva, evakuační plán, plán individuální ochrany obyvatelstva, plán dekontaminace, plán regulace pohybu osob a vozidel, traumatologický plán, plán veterinárních opatření, plán opatření při hromadném úmrtí osob, plán zajištění veřejného pořádku a bezpečnosti.

Zimní stadion Milevsko představuje riziko zejména kvůli svému chladicímu prostředku, amoniaku, který se zde skladuje v množství 0,95 t a také jsou zde propan-butanové lahve, které se zde skladují v množství 0,12 t. Byla také provedena analýza havarijní karty Zimního stadionu Milevsko. Havarijní karta se skládá z textové a grafické části. Výzkumem bylo zjištěno, že v textové části se nachází informace jako informace o provozovateli, kontaktní osobě, nebezpečné látce a její nebezpečných vlastností, činnost provozovatele v případě mimořádné události, organizace zásahu, činnost OPIS HZS JčK a vyrozumívané subjekty, text pro informování obyvatelstva, činnost JPO, Policie ČR, Městské policie Milevsko a ZZS JčK, seznam významných objektů v zóně ohrožení.

Analýza plošného pokrytí byla provedena na základě stupně nebezpečí obcí, které se vypočítají pomocí 3 kritérií. Výzkumem bylo zjištěno, že se na území ORP Milevsko nachází 2 obce se stupněm nebezpečí II B, dále 5 obcí se stupněm nebezpečí III A a 5 obcí se stupněm nebezpečí III B. Tabulka plošného pokrytí JPO stanoví počet jednotek a jejich dojezdový čas na konkrétní stupeň nebezpečí obce.

Další byla provedena analýza krizového plánu ORP Milevsko, který se skládá ze základní, operativní a pomocné části. Výzkumem základní části bylo zjištěno, že obsahuje informace jako je popis krizového řízení ve správním obvodu ORP Milevsko, složení a úkoly krizového štábu ORP Milevsko, přehled všech možných zdrojů rizik a analýzu ohrožení, přehled právnických osob a podnikajících fyzických osob plnící opatření vyplývající z krizového plánu ORP Milevsko a přehled prvků kritické infrastruktury nacházející se ve správním

obvodu ORP Milevsko. Dále bylo zjištěno, že pro ORP Milevsko se řeší podmíněčně přijatelná rizika jako je například přívalová povodeň, vydatné srážky, sněhová kalamita, náledí a ledovka, námraza, extrémní dlouhodobé sucho, extrémní vítr, výskyt extrémně nízké a vysoké teploty, požár v přírodě, epizootie, epifytie, únik nebezpečné chemické látky při přepravě, únik nebezpečné chemické látky ze stacionárního zařízení, radiační havárie, požár a výbuch v zástavbě a průmyslu, závažná nehoda v silniční a v drážní dopravě, narušení dodávek tepla, plynu, elektrické energie a pitné vody velkého rozsahu, nález nevybuchlé munice, zvláštní povodeň, migrační vlny velkého rozsahu a řeší se i dvě nepřijatelná rizika, a to přirozená povodeň a epidemie. Výzkumem operativní části bylo zjištěno, že obsahuje informace jako přehled krizových opatření a způsob zajištění jejich provedení, plán nezbytných dodávek, způsob plnění regulačních opatření, přehled spojení. Výzkumem bylo zjištěno, že pro ORP Milevsko jsou zpracovány typové plány na povodně a jiné živelní pohromy velkého rozsahu, epidemie, epizootie, radiační havárie (jaderná elektrárna Temelín), havárie velkého rozsahu způsobená vybranými nebezpečnými chemickými látkami a chemickými přípravky (Tomegas, s.r.o.), narušení hrází významných vodních děl se vznikem zvláštní povodně, narušení dodávek ropy a ropných produktů, elektrické energie, plynu, tepelné energie, potravin a pitné vody velkého rozsahu. Výzkumem pomocné části bylo zjištěno, že se zde nachází přehled právních předpisů využitelných při přípravě na krizové situace a jejich řešení, zásady manipulace s krizovým plánem ORP Milevsko, geografické podklady a další dokumenty související s připraveností na krizové situace a jejich řešením.

Následně byly provedeny SWOT analýzy ORP Milevsko a bezpečnostních a záchranných organizací působících na území ORP Milevsko. Analýza ORP Milevsko byla vytvořena na základě zjištěných informací z dokumentace a z rozhovoru s krizovým pracovníkem ORP Milevsko, Bc. Jiřím Batystou, Dis.,

analýza HZS JČK – Územní odbor Písek – stanice Milevsko byla provedena na základě rozhovoru s velitelem hasičské stanice Milevsko, npor. Bc. Lukášem Kamenským, Dis., analýza Policie ČR – obvodní oddělení Milevsko byla provedena na základě rozhovoru se zástupcem velitele obvodního oddělení Milevsko, npor. Bc. Martinem Strouhalem, analýza ZZS JČK – výjezdové stanoviště Milevsko byla provedena na základě rozhovoru se zdravotnickým záchranářem Jakubem Heroutem, analýza Městské policie Milevsko byla provedena na základě rozhovoru s velitelem městské policie Václavem Bardou a analýza JSDH a SDH Milevsko byla provedena na základě vlastních zkušeností a poznatků z členství v těchto organizacích.

Na základě rozhovoru s krizovým pracovníkem a informací z dokumentace bylo zjištěno, že mezi silné stránky ORP Milevsko patří například zpracované a dostupné dokumentace krizového a havarijního plánování, místní televizní zpravodajství, zpravodaj, facebookové stránky a web města a pravidelné schůzky vedení města Milevska se zástupci složek IZS. Mezi slabé stránky ORP Milevsko patří například nedostatečná prevence a informovanost obyvatelstva v oblasti ochrany obyvatelstva při MU a KS a možná nedostatečná podpora obcí v počátcích větších MU. Mezi příležitosti pro ORP Milevsko patří například častější cvičení se složkami IZS a vytvoření nové aktuální příručky pro obyvatelstvo. Mezi hrozby pro ORP Milevsko patří například častá obměna funkcí v ORP a možné nedostatečné financování pro ochranu obyvatelstva, krizové řízení, nebo JSDHo Milevsko.

Na základě rozhovoru s velitelem HZS JČK – Územní odbor Písek – stanice Milevsko bylo zjištěno, že mezi silné stránky hasičské stanice Milevsko patří například spolupráce s JSDHo Milevsko a úroveň vzdělání a výcviku příslušníků. Mezi slabé stránky hasičské stanice Milevsko patří například nižší počet příslušníků na směnu a stáří a bezpečnostní prvky zásahové techniky. Mezi příležitosti hasičské stanice Milevsko patří například nábor nových

příslušníků a obměna starší zásahové techniky za novou. Mezi hrozby hasičské stanice Milevsko patří například nedostatečný počet příslušníků a nedostatečné financování na techniku.

Na základě rozhovoru se zástupcem velitele Policie ČR – obvodní oddělení Milevsko bylo zjištěno, že mezi silné stránky obvodního oddělení Milevsko patří například úroveň vzdělání a výcviku příslušníků a spolupráce s dalšími složkami IZS a městem Milevskem. Mezi slabé stránky obvodního oddělení Milevsko patří nižší počet příslušníků a menší počet cvičení se složkami IZS. Mezi příležitostmi obvodního oddělení Milevsko patří například nábor nových příslušníků a častější cvičení se složkami IZS. Mezi hrozby obvodního oddělení Milevsko patří například nedostatečné financování a nárůst MU na území ORP Milevsko v jeden okamžik.

Na základě rozhovoru se zdravotnickým záchranářem ZZS JČK – výjezdové stanoviště Milevsko bylo zjištěno, že mezi silné stránky výjezdového stanoviště patří například úroveň vzdělání a výcviku zaměstnanců a spolupráce se složkami IZS, a to hlavně HZS. Mezi slabé stránky výjezdového stanoviště patří například nedostatek cvičení a školení se složkami IZS a nedostatek zaměstnanců. Mezi příležitostmi výjezdového stanoviště patří například nábor nových zaměstnanců a častější cvičení se složkami IZS. Mezi hrozby výjezdového stanoviště patří například nedostatečný počet zaměstnanců a nedostatečné financování.

Na základě rozhovoru s velitelem Městské policie Milevsko bylo zjištěno, že mezi silné stránky Městské policie Milevsko patří například úroveň vzdělání a výcviku zaměstnanců a spolupráce se složkami IZS. Mezi slabé stránky Městské policie Milevsko patří například nižší počet zaměstnanců a menší počet cvičení se složkami IZS. Mezi příležitostmi Městské policie Milevsko patří například nábor nových zaměstnanců a propagace činnosti městské policie založením

facebookových stránek. Mezi hrozby Městské policie Milevsko patří například nedostatečný počet zaměstnanců a nedostatečné financování na techniku.

Na základě vlastních zkušeností a poznatků z členství v JSDHo Milevsko bylo zjištěno, že mezi silné stránky JSDHo Milevsko patří například spolupráce s HZS a městem Milevskem a to, že někteří členové jsou příslušníky HZS. Mezi slabé stránky JSDHo Milevsko patří například nevyhovující sociální a technické zázemí a stáří a bezpečnostní prvky cisteren. Mezi příležitosti JSDHo Milevsko patří například častější cvičení se složkami IZS a příprava preventivních programů pro obyvatelstvo. Mezi hrozby JSDHo Milevsko patří například nedostatečné financování na techniku a vybavení a možný nedostatečný počet členů.

Na základě vlastních zkušeností a poznatků z členství v SDH Milevsko bylo zjištěno, že mezi silné stránky SDH Milevsko patří například to, že někteří členové jsou členy JSDHo Milevsko a někteří jsou příslušníky HZS. Mezi slabé stránky SDH Milevsko patří například nižší organizační schopnost sboru a nezájem některých členů o chod sboru. Mezi příležitosti SDH Milevsko patří nábor nových členů a příprava preventivních programů pro obyvatelstvo. Mezi hrozby SDH Milevsko patří například ztráta zázemí a nedostatečné financování.

Návrhy opatření na zlepšení situace ve zkoumaných oblastech bezpečnosti ORP Milevsko

Ze získaných údajů po provedení SWOT analýz, analýzy plošného pokrytí a na základě provedených rozhovorů budou navrženy opatření ke zlepšení situace ve zkoumaných oblastech bezpečnosti ORP Milevsko. V opatřeních se budou promítat příležitosti z provedených SWOT analýz.

ORP Milevsko

- Větší spolupráce s okolními obcemi, například častější školení starostů krizovým pracovníkem ORP;

- Častější cvičení se složkami IZS a prohlubování spolupráce s nimi;
- Přepřacování webových stránek města Milevska (konkrétně informační portál krizového řízení);
- Vytvoření aktuální příručky ochrany obyvatelstva;
- Vytvoření cyklu přednášek pro obyvatelstvo;
- Využit část zpravodaje a místního televizního zpravodajství pro vzdělávací účely ohledně ochrany obyvatelstva;
- Zlepšení, nebo vybudování nového sociálního a technického zázemí pro JSDHo Milevsko;
- Pořízení nové zásahové techniky pro JSDHo Milevsko.

HZS JčK – Územní odbor Písek – stanice Milevsko

- Nábory nových příslušníků pro plnění úkolů a cílů HZS JčK;
- Pořízení nové zásahové techniky;
- Příprava preventivních programů pro obyvatelstvo;
- Prohlubování spolupráce s dalšími složkami IZS;
- Častější cvičení se složkami IZS;
- Častější cvičení s JPO.

Policie ČR – obvodní oddělení Milevsko

- Nábory nových příslušníků pro plnění úkolů a cílů Policie ČR;
- Častější cvičení se složkami IZS a prohlubování spolupráce s nimi;
- Příprava preventivních programů pro obyvatelstvo;
- Prohlubování spolupráce s dalšími složkami IZS.

ZZS Jihočeského kraje – výjezdové stanoviště Milevsko

- Nábory nových zaměstnanců pro plnění úkolů a cílů ZZS JčK;
- Častější cvičení se složkami IZS a prohlubování spolupráce s nimi;
- Prohlubování spolupráce s dalšími složkami IZS.

Městská policie Milevsko

- Nábor nových zaměstnanců pro plnění úkolů a cílů Městské policie Milevsko;
- Častější cvičení se složkami IZS a prohlubování spolupráce s nimi;
- Založení facebookových stránek k propagaci činnosti městské policie;
- Prohlubování spolupráce s dalšími složkami IZS.

JSDHo Milevsko

- Častější cvičení se složkami IZS a prohlubování spolupráce s nimi a s městem Milevskem;
- Příprava preventivních programů pro obyvatelstvo.

SDH Milevsko

- Nábor nových členů pro plnění poslání SH ČMS;
- Příprava preventivních programů pro obyvatelstvo;
- Pořádat preventivně výchovné a kulturně vzdělávací akce;
- Zvýšit organizační schopnosti sboru.

Vyhodnocení hypotéz

Smyslem této kapitole je potvrdit, nebo vyvrátit stanovené hypotézy. Pro tuto diplomovou práci byly stanoveny 2 hypotézy.

H1: Předpokládáme, že je ORP Milevsko dostatečně připraveno na řešení mimořádných událostí a krizových situací.

Pro ověření této hypotézy jsem vycházel z informací získaných na základě rozhovoru s krizovým pracovníkem ORP Milevsko, na základě prohlédnutí krizového plánu ORP Milevsko a na základě provedené SWOT analýzy ORP Milevsko. Z provedené SWOT analýzy vyplývá, že převažují silné stránky nad slabými stránkami, jako je možná nedostatečná prevence a informovanost obyvatelstva v oblasti ochrany obyvatelstva při mimořádných událostech a krizových situacích, nedostatečná podpora okolních obcí v počátcích některých

větších mimořádných událostí, špatná slyšitelnost rozhlasu na některých místech v Milevsku a špatná viditelnost a nepřehlednost informačního portálu krizového řízení na stránkách města Milevska. Tyto slabé stránky se ale ovšem dají řešit například přijmutím navržených opatření.

Mohu tedy konstatovat, že se hypotéza potvrdila.

H2: Předpokládáme, že jsou vybrané záchranné a bezpečnostní organizace na území ORP Milevsko dostatečně připravené na řešení mimořádných událostí a krizových situací.

Pro ověření této hypotézy jsem vycházel z informací získaných na základě rozhovorů se zástupci HZS JčK, Policie ČR, ZZS JčK, Městské policie Milevsko, na základě vlastních zkušeností z členství v JSDHo Milevsko a SDH Milevsko a na základě provedení SWOT analýz těchto bezpečnostních a záchranných organizací. Z provedených SWOT analýzy vyplývá, že převažují silné stránky nad slabými stránkami, nejčastěji se ve slabých stránkách objevuje nižší počet pracovníků, nižší počet cvičení a školení se složkami IZS, nedostatek financí na další vybavení. Tyto slabé stránky se ale ovšem dají řešit například přijmutím navržených opatření.

Mohu tedy konstatovat, že se hypotéza potvrdila.

7 ZÁVĚR

Základem pro zpracování praktické části této diplomové práce byla teoretická část. Teoretická část se zaměřila na vymezení základních pojmů a základní legislativy a dokumenty nelegislativního charakteru, shrnula základní informace o ORP Milevsko, vybrané mimořádné události a bezpečnostní a záchranné organizace působící na území ORP Milevsko a nakonec vybrané objekty představující riziko na území ORP Milevsko.

Cílem diplomové práce byly návrhy opatření, které by vedly ke zlepšení situace ve zkoumaných oblastech připravenosti ORP Milevsko na řešení mimořádných událostí a krizových situací. Tyto návrhy byly vypracovány na základě provedených SWOT analýz a rozhovorů.

Pro praktickou část byly stanoveny dvě hypotézy a obě byly později potvrzeny.

V praktické části byly provedeny SWOT analýzy ORP a vybraných bezpečnostních a záchranných organizací působících na území ORP Milevsko, byla provedena analýza plošného pokrytí JPO na území ORP Milevsko a analýza vybraných krizových dokumentů. Tyto analýzy byly poté vyhodnoceny v diskuzi.

Tématem připravenosti ORP Milevsko na řešení mimořádných událostí a krizových situací by se dle mého měli zabývat všichni obyvatelé ORP Milevsko, neboť si myslím, že v případě vzniku nějaké mimořádné události, nebo krizové situace by nevěděli co dělat, protože o toto téma nejeví zájem, a proto se nabízí větší propagace prevence například skrze složky IZS, nebo ve zpravodaji města Milevska, nebo v místním televizním zpravodajství.

8 SEZNAM POUŽITÝCH ZKRATEK

ORP	Obec s rozšířenou působností
MU	Mimořádná událost
KS	Krizová situace
ČR	Česká republika
HZS	Hasičský záchranný sbor
PČR	Policie České republiky
ZZS	Zdravotnická záchranná služba
IZS	Integrovaný záchranný systém
JčK	Jihočeský kraj
SH ČMS	Sdružení hasičů Čech, Moravy a Slezska
ČSFR	Československá federativní republika
SDH	Sbor dobrovolných hasičů
JSDHo	Jednotka sboru dobrovolných hasičů obce
OPIS	Operační a informační středisko

9 SEZNAM POUŽITÉ LITERATURY

- [1] *Encyklopedie BOZP: Analýzy rizik* [online]. 2019 [cit. 2023-02-01]. Dostupné z: http://ebozp.vubp.cz/wiki/index.php/Anal%C3%BDzy_rizik
- [2] *Bezpečnostní strategie České republiky 2003*. Praha: Ministerstvo zahraničních věcí ČR, 2004. ISBN 80-86345-45-9.
- [3] *Ministerstvo vnitra České republiky: Hrozba* [online]. [cit. 2023-02-01]. Dostupné z: <https://www.mvcr.cz/clanek/hrozba.aspx>
- [4] *Obce, kraje, hl. m. Praha, Úředníci obcí a krajů, Obecní policie*. Ostrava: Sagit, 2022. ÚZ č. 1472. ISBN 978-80-7488-511-2.
- [5] *Regionální informační servis: Obce s rozšířenou působností* [online]. 2021 [cit. 2023-02-01]. Dostupné z: <https://www.risy.cz/cs/krajske-ris/jihocesky-kraj/verejna-sprava/spravni-cleneni/obce-s-rozsir-pusobnosti>
- [6] *Krizové zákony, Hasičský záchranný sbor, Požární ochrana*. Ostrava: Sagit, 2019. ÚZ č. 1300. ISBN 978-80-7488-333-0.
- [7] ŘEHÁK, David, Bohumír MARTÍNEK a Petra LEGIERSKÁ. *Ochrana obyvatelstva v kontextu aktuálních bezpečnostních hrozeb*. 2. rozšířené vydání. Ostrava: Sdružení požárního a bezpečnostního inženýrství, 2019. Spektrum (Sdružení požárního a bezpečnostního inženýrství). ISBN 978-80-7385-220-7.
- [8] Zákon č. 224/2015 Sb., o prevenci závažných havárií ve znění pozdějších předpisů. In: *Zákony pro lidi* [online]. 2015 [cit. 2023-02-01]. Dostupné z: <https://www.zakonyprolidi.cz/cs/2015-224>
- [9] *Hasiči vzdělávání: Zákon o IZS a související předpisy* [online]. 2012 [cit. 2023-02-01]. Dostupné z: <https://www.hasici-vzdelavani.cz/content/zakon-o-izs-souvisejici-predpisy>
- [10] *Hasiči vzdělávání: Zákon o požární ochraně a související předpisy* [online]. 2012 [cit. 2023-02-01]. Dostupné z: <https://www.hasici-vzdelavani.cz/content/zakon-o-pozarni-ochrane-souvisejici-predpisy>

- [11] *Sagit: Nařízení vlády ř. 462/2000 Sb., k provedení § 27 odst. 8 a § 28 odst. 5 zákona č. 240/2000 Sb., o krizovém řízení a o změně některých zákonů.* [online]. 2001 [cit. 2023-02-01]. Dostupné z: <https://www.sagit.cz/info/sb-annotace-sb00462a>
- [12] *Hasičský záchranný sbor ČR: Krizové plánování* [online]. 2023 [cit. 2023-02-01]. Dostupné z: <https://www.hzscr.cz/clanek/krizove-rizeni-a-cnp-krizove-planovani-krizove-planovani.aspx>
- [13] *Hasičský záchranný sbor Jihočeského kraje: Krizový plán Jihočeského kraje* [online]. 2023 [cit. 2023-02-01]. Dostupné z: <https://www.hzscr.cz/clanek/krizovy-plan-jihoceskeho-kraje.aspx>
- [14] *Hasičský záchranný sbor Moravskoslezského kraje: Krizový plán obce s rozšířenou působností* [online]. 2023 [cit. 2023-02-01]. Dostupné z: <https://www.hzscr.cz/clanek/krizovy-plan-obce-s-rozsirenou-pusobnosti.aspx>
- [15] RICHTER, Rostislav. *Slovník pojmů krizového řízení.* Praha: Ministerstvo vnitra, Generální ředitelství Hasičského záchranného sboru ČR, 2018. ISBN 978-80-87544-91-4.
- [16] *Hasičský záchranný sbor Jihočeského kraje: Havarijní plán Jihočeského kraje* [online]. 2023 [cit. 2023-02-02]. Dostupné z: <https://www.hzscr.cz/clanek/havarijni-plan-jihoceskeho-kraje.aspx>
- [17] *Hasičský záchranný sbor ČR: Havarijní plánování* [online]. 2023 [cit. 2023-02-01]. Dostupné z: <https://www.hzscr.cz/clanek/krizove-rizeni-a-cnp-havarijni-planovani-havarijni-planovani.aspx>
- [18] CABAN, Jozef. *Milevsko a okolí z nebe: Milevsko and its surroundings from heaven.* Zlín: Creative Business Studio, 2022. Česko z nebe. ISBN 978-80-88427-41-4.
- [19] *Český statistický úřad: Statistický průvodce obcemi Jihočeského kraje - 2022.* [online]. 2022 [cit. 2023-02-02]. Dostupné z: <https://www.czso.cz/csu/czso/so-orp-milevsko-wdd4vldn2e>

- [20] *Wikipedia: Správní obvod obce s rozšířenou působností Milevsko* [online]. 2022 [cit. 2023-02-02].
Dostupné z: https://cs.wikipedia.org/wiki/Spr%C3%A1vn%C3%AD_obvod_obce_s_roz%C5%A1%C3%AD%C5%99enou_p%C5%AFsobnost%C3%AD_Milevsko
- [21] Vyhláška č. 388/2002 Sb., o stanovení správních obvodů obcí s pověřeným obecním úřadem a správních obvodů obcí s rozšířenou působností. In: *Zákony pro lidi* [online]. 2015 [cit. 2023-02-02]. Dostupné z: <https://www.zakonyprolidi.cz/cs/2002-388>
- [22] DEVERA, Jaroslav, 2012. *Památník sboru dobrovolných hasičů Milevsko*. Milevsko.
- [23] 112: *odborný časopis požární ochrany, integrovaného záchranného systému a ochrany obyvatelstva*. XI (4). Praha: MV – generální ředitelství HZS ČR, 2012. ISSN 1213-7057.
- [24] DEVERA, Jaroslav, Adam ČANDA a Miroslav KOLÁŘ. *150 let Sboru dobrovolných hasičů Milevsko: 1870-2020*. Milevsko: Sbor dobrovolných hasičů Milevsko, 2022. ISBN 978-80-11-01611-1.
- [25] SKALSKÁ, Květoslava, Zdeněk HANUŠKA a Milan DUBSKÝ. *Integrovaný záchranný systém a požární ochrana: modul I*. Praha: MV – generální ředitelství Hasičského záchranného sboru ČR, 2010. ISBN 978-80-86640-59-4.
- [26] *Hasičský záchranný sbor Jihočeského kraje: Požární stanice Milevsko* [online]. 2023 [cit. 2023-02-02]. Dostupné z: <https://www.hzscr.cz/clanek/hzs-jck-uo-pisek.aspx?q=Y2hudW09Mg%3d%3d>
- [27] *Nařízení Jihočeského kraje č.28/2022 ze dne 3.10.2022, kterým se stanoví podmínky k zabezpečení plošného pokrytí území Jihočeského kraje jednotkami požární ochrany* [online]. 2022 [cit. 2023-02-06]. Dostupné z: <https://sbirkapp.gov.cz/detail/SPPR7EFHL4WFY352>
- [28] *Služební poměr příslušníků bezpečnostních sborů, Policie ČR, Vězeňská služba, BIS, Zpravodajské služby*. Ostrava: Sagit, 2022. ÚZ č. 1300. ISBN 978-80-7488-515-0.

- [29] *Policie České republiky: Obvodní oddělení Milevsko* [online]. 2023 [cit. 2023-02-06]. Dostupné z: <https://www.policie.cz/clanek/uzemni-odbor-pisek.aspx?q=Y2hudW09Mw%3D%3D>
- [30] *Zdravotnická záchranná služba Jihočeského kraje* [online]. 2020 [cit. 2023-02-09]. Dostupné z: <https://www.zzsck.cz/>
- [31] *Zdravotnická záchranná služba Jihočeského kraje: Struktura organizace* [online]. 2020 [cit. 2023-02-09]. Dostupné z: <https://www.zzsck.cz/>
- [32] *Zdravotnická záchranná služba Jihočeského kraje: Oblastní středisko Písek* [online]. 2020 [cit. 2023-02-09]. Dostupné z: <https://www.zzsck.cz/>
- [33] *Stanovy Sdružení hasičů Čech, Moravy a Slezska* [online]. 2021 [cit. 2023-02-13]. Dostupné z: https://www.dh.cz/images/Dokumenty/Vnitroorganizacni/Stanovy_SH_%C4%8CMS_2021/Stanovy_SH_CMS_9.7.2021_-_podepsane.pdf
- [34] *Wikipedia: Sdružení hasičů Čech, Moravy a Slezska* [online]. 2023 [cit. 2023-02-13]. Dostupné z: https://cs.wikipedia.org/wiki/Sdru%C5%BEen%C3%AD_hasi%C4%8D%C5%AF_%C4%8Cech,_Moravy_a_Slezska
- [35] NITRA, Josef, 2020. *POMPIÉŘI, POŽÁRNÍCI, HASIČI: Dějiny českého hasičství*. Praha: Triton. ISBN 978-80-7553-796-6.
- [36] *Okresní sdružení hasičů Písek: Okrsky* [online]. 2022 [cit. 2023-02-25]. Dostupné z: http://oshpisek.cz/?page_id=1572<http://>
- [37] *Calor: LPG: Introducing the one and only Liquefied Petroleum Gas (LPG)* [online]. 2023 [cit. 2023-03-11]. Dostupné z: <https://www.calor.co.uk/lpg>
- [38] *Zimní stadiony: Milevsko* [online]. 2003 [cit. 2023-03-11]. Dostupné z: <https://www.zimnistadiony.cz/view.php?cislocclanku=2003010173>
- [39] *SPOS Milevsko: Zimní stadion* [online]. 2018 [cit. 2023-03-11]. Dostupné z: <https://spos-milevsko.cz/sportoviste/zimni-stadion/>

- [40] *PubChem: Ammonia* [online]. National Center for Biotechnology Information [cit. 2023-03-18]. Dostupné z: <https://pubchem.ncbi.nlm.nih.gov/compound/Ammonia>
- [41] *Ammonia: zero-carbon fertiliser, fuel and energy store* [online]. The Royal Society, 2020 [cit. 2023-03-18]. ISBN 978-1-78252-448-9. Dostupné z: <https://royalsociety.org/-/media/policy/projects/green-ammonia/green-ammonia-policy-briefing.pdf>
- [42] *SWOT Analysis: Strategy Skills* [online]. Team FME, 2013 [cit. 2019-04-28]. ISBN 978-1-62620-951-0. Dostupné z: www.free-management-ebooks.com

10 SEZNAM POUŽITÝCH OBRÁZKŮ

<i>Obrázek 1 – Obecně-geografická mapa ORP Milevsko</i>	<i>20</i>
<i>Obrázek 2 – Správní obvod ORP Milevsko</i>	<i>22</i>
<i>Obrázek 3 – Umístění firmy Tomegas, s.r.o. v Branicích.....</i>	<i>35</i>
<i>Obrázek 4 – Zimní stadion v Milevsku</i>	<i>37</i>
<i>Obrázek 5 – Mapa areálu Tomegas, s.r.o.....</i>	<i>42</i>
<i>Obrázek 6 – Zóna havarijního plánování Tomegas, s.r.o.</i>	<i>44</i>
<i>Obrázek 7 – Zóna ohrožení Zimní stadion Milevsko</i>	<i>45</i>
<i>Obrázek 8 – Stupně nebezpečí katastrálních území obcí ORP Milevsko</i>	<i>52</i>
<i>Obrázek 9 – Rozmístění jednotek PO na území ORP Milevsko</i>	<i>54</i>
<i>Obrázek 10 – Minimální územní působnost HZS ČR na území ORP Milevsko</i>	<i>55</i>
<i>Obrázek 11 – Minimální územní působnost JPO III na území ORP Milevsko.....</i>	<i>56</i>

11 SEZNAM POUŽITÝCH TABULEK

<i>Tabulka 1 – Mimořádné události na území ORP Milevsko (2013–2022)</i>	28
<i>Tabulka 2 – Kategorie jednotek požární ochrany</i>	30
<i>Tabulka 3 – Celkové kritérium</i>	47
<i>Tabulka 4 – Kritérium obyvatel</i>	48
<i>Tabulka 5 – Kritérium charakteru území</i>	48
<i>Tabulka 6 – Kritérium zásahů</i>	49
<i>Tabulka 7 – Stupně nebezpečí katastrálních území v ORP Milevsko</i>	49
<i>Tabulka 8 – Základní tabulka plošného pokrytí</i>	53
<i>Tabulka 9 – SWOT analýza ORP Milevsko</i>	61
<i>Tabulka 10 – SWOT analýza HZS JčK – Územní odbor Písek – stanice Milevsko</i>	64
<i>Tabulka 11 – SWOT analýza Policie ČR – obvodní oddělení Milevsko</i>	66
<i>Tabulka 12 – SWOT analýza ZZS JčK – výjezdové stanoviště Milevsko</i>	68
<i>Tabulka 13 – SWOT analýza Městské policie Milevsko [autor]</i>	70
<i>Tabulka 14 – SWOT analýza JSDHo Milevsko [autor]</i>	73
<i>Tabulka 15 – SWOT analýza SDH Milevsko [autor]</i>	75

12 SEZNAM PŘÍLOH

Příloha 1 – Rozhovor s krizovým pracovníkem ORP Milevsko	95
Příloha 2 – Rozhovor s velitelem hasičské stanice Milevsko	99
Příloha 3 – Rozhovor se zástupcem velitele obvodního oddělení PČR	109
Příloha 4 – Rozhovor se zdravotnickým záchranářem ZZS JČK	112
Příloha 5 – Rozhovor s velitelem Městské policie Milevsko	114

Příloha 1 – Rozhovor s krizovým pracovníkem ORP Milevsko

Rozhovor pro SWOT analýzu ORP Milevsko jsem provedl s krizovým pracovníkem ORP Milevsko, Bc. Jiřím Batystou, Dis.

Řešil, nebo zažil jste někdy nějakou mimořádnou událost, nebo krizovou situaci na území ORP Milevsko?

Na této pozici pracuji od 1.1.2015. Za tuto dobu a vzhledem k celosvětovému dění jsem zažil několik krizových situací s vyhlášením nouzového stavu, dle krizového zákona. Jednalo se o pandemii Covid 19, kterou jsme zaznamenali v březnu 2020 a prakticky trvala 2 roky. Při této krizové situaci bylo využito i krizových opatření vydávaných vládou. Z této krizové situace se plynule přešlo do migrační krize spojené s válečným konfliktem na Ukrajině. Vše vyvrcholilo mimořádnou událostí, kterou byla blesková záplava, která zasáhla Milevsko minulý rok v srpnu. Došlo k zaplavení několika místních částí se značnou materiální škodou.

Jak se připravuje bezpečnostní rada a krizový štáb ORP Milevsko na mimořádné události a krizové situace? A jaká je pak činnost krizového štábu za krizové situace?

Bezpečnostní rada má 8 členů, ze zákona se schází 2krát ročně v červnu a v prosinci. Jedná se o poradní orgán starosty, který projednává a posuzuje stav zabezpečení a stav připravenosti na krizové situace na území kraje, nebo ve správním obvodu obce. Projednává se havarijní plán Jihočeského kraje, vnější havarijní plán jaderné elektrárny Temelín, vnější havarijní plán Tomegasu, krizový plán ORP a podobně. Jinak krizový štáb má v současné době 28 členů, ze zákona se schází 1krát ročně, pokud není ostrá situace. V posledních třech letech se krizový štáb scházel vzhledem ke krizovým situacím i několikrát týdně v různém počtu, dle aktuální potřeby. Z jednotlivých jednání byly pořizovány zápisy s jednotlivými úkoly. V době vyhlášení krizového stavu se krizový štáb scházel v počtu cca 10 až 12 členů.

Jakým způsobem by bylo varováno obyvatelstvo na území ORP Milevsko?

Obyvatelé ve správním obvodu jsou o možném nebezpečí informováni prostřednictvím nově vybudovaného rozhlasu jednotného systému varování a informování z roku 2022, který je napojen na OPIS HZS JČK, dále prostřednictvím webu města, místního televizního zpravodajství, zpravodaje, rozesíláním SMS zpráv, facebook města a podobně.

Jakým způsobem a kam by bylo evakuováno obyvatelstvo na území ORP Milevsko?

V případě evakuace obyvatel při mimořádné události, jako jsou povodně, nebo silný vítr, by bylo využito místních ubytovacích kapacit. Co se týče vnějšího havarijního plánu Temelína, počítá se v případě havárie pro ORP Milevsko s evakuací až 1200 obyvatel ze zóny havarijního plánování. Příjímá středisko pro evakuované osoby je DK Milevsko, kde se provede evidence a rozřazení do jednotlivých ubytovacích zařízení. Za tímto účelem jsou vytypované objekty na celém správním obvodu ORP.

Jaké krizové dokumenty má ORP Milevsko zpracované, nebo k dispozici?

Především je to krizový plán ORP, který je pravidelně ve spolupráci s HZS JČK aktualizován a doplňován, dále je to havarijní plán JČK, vnější havarijní plán Temelín a Tomegas. Jednou za 4letý cyklus se provádí souhrnná aktualizace krizového plánu ORP. Co se týče obranného plánování, je zpravován Dílčí plán obrany.

Má ORP Milevsko nějakou dohodu o spolupráci s právníky, podnikajícími fyzickými osobami a neziskovými organizacemi pro řešení mimořádných událostí a krizových situací?

V rámci ORP to vychází vlastně z nějaké osobní a místní znalosti, takže pokud k něčemu dojde, bude třeba něco vykopat, tak se to vyřeší třeba tady s Hružou, co má zemní práce, nebo s různými firmami. A platí tady pravidlo, kdo objednává, ten platí. Takže pokud by se tady nenašly nějaké potřebné věcné zdroje, nebo nezbytné dodávky, tak se pak ORP obrátí na kraj a ten to zajistí a pokud ani kraj to nemůže zajistit, tak se obrátí na ministerstva, a tak to jde postupně nahoru. Takže pokud by to zajistil kraj, tak to pak

zaplatí kraj. Ale tady u nás, tak to vychází z toho, že člověk má nějak zmapovaný místní podmínky a v první řadě by se oslovili podnikatelé co jsou tady. Jinak funguje informační systém Argis, kde jsou veškeré informace o právnických a podnikajících fyzických osobách s tím jaké mají možnosti. ORP navrhne HZS JČK dodavatele a ty pak hasiči osloví dopisem a domluví se s nimi co by mohli poskytnout za nezbytné dodávky, a to pak zanesou do Argisu a z toho pak může ORP, nebo kraj čerpat. Když je nějaká krizová situace, tak se zaktivuje Argis, na ten je pak navázaný i systém Krizkom, který slouží k tomu, že tam se vyžadují ty věcné prostředky. Takže když se něco nesežene v rámci ORP a je aktivní Krizkom, tak se tam napíše, co se požaduje od kraje, odešlo se to a kraj pak reaguje. Co se týče těch neziskovek, tak se spustí taky informační systém a oni tam nabízí různou pomoc, služby, vybavení.

Jak ORP Milevsko spolupracuje s jednotkami požární ochrany a s dalšími složkami IZS? Kde vidíte silné a slabé stránky v této spolupráci a dala by se tato spolupráce případně zlepšit?

Myslím si, že spolupráce v rámci ORP s IZS je tady na dobré úrovni, navíc se tady všichni známe. Jednou za 14 dní tady vždy máme sezení u starosty a tam jsou zástupci městské policie, policie ČR, hasičského záchranného sboru a tam se projednávají aktuální témata a co je potřeba udělat a tak. Potom 2krát za rok je bezpečnostní rada a tam jsou všichni zástupci IZS vlastně.

Kde vidíte silné a slabé stránky ve spolupráci ORP Milevsko například s JSDHo Milevsko? Případně lze zvýšit, nebo zlepšit tuto spolupráci a jak?

Myslím si, že tady s velitelem vycházíme, nebo se snažím v rámci města nakupovat a vybavovat jednotku v rámci možností. S velitelem jsem v kontaktu každý týden, nebo 14 dní, vždy sem zajde a bavíme se o těch věcech.

Myslíte si, že by obyvatelé na území ORP Milevsko věděli, co dělat v případě vzniku nějaké mimořádné události, nebo krizové situace? A má ORP Milevsko zpracovanou nějakou příručku pro obyvatele, co dělat v těchto situacích?

Na stránkách města v záložce krizové řízení jsou různé situace, co při nich dělat, jsou tam vlastně i signály, když se spustí siréna, co který signál znamená a jsou tam i návody co v jaké situaci dělat. Potom je tam odkaz na příručku, která je i ve fyzické podobě a tam je také popsáno co dělat. A jinak nevím, jestli by obyvatelé věděli, co mají dělat. Ale funguje nám tady rozhlas, infokanál a web i facebook města a tam by se šířily informace a lidi by se dozvěděli co mají dělat.

Kde vidíte silné a slabé stránky v připravenosti ORP Milevsko na mimořádné události a krizové situace? A myslíte si, že je ORP Milevsko vhodně připravené na řešení mimořádných událostí a krizových situací?

Dá se říct, že slabá stránka je, pokud dojde k něčemu tady na území města, nebo ORP, tak si myslím, že se o všechno musíme postarat sami, že alespoň v těch proopočátcích, o čemž jsme se přesvědčili teď když byly ty záplavy minulý rok, tak že nám nikdo nepomůže a co si neuděláme sami, tak to nemáme. Potom postupem času na ty likvidační práce a odstraňování následků, tak to už potom se nechá, nebo postupem času se ozývají i z okolních měst, krajů a vlastně i neziskovek, jestli nechceme nějakou pomoc. Jinak si myslím že ORP je připraveno na řešení mimořádných událostí i krizových situací, a to jak ve spolupráci s jednotkami sboru dobrovolných hasičů, HZS JČK i potažmo krajským úřadem, kde je taky úzká spolupráce a jsou tam dobré vztahy. A mezi silné stránky si myslím že je dobrý v tom, že jsme tady na malém městě, a to ORP je taky takový specifický, že tady nejsou žádný větší města, většinou to jsou vesnice a ty lidi se tady většinou znají a myslím si, že pokud je potřeba se obrátit s nějakou pomocí, prosbou, žádostí, nebo výpomocí buď na občany, nebo i na podnikatele, tak si myslím, že by tady asi nebyl problém, aby si všichni vyšli vstříc a pokud by k něčemu došlo, tak si myslím, že ta pomoc by byla zdárná. A vlastně když tu byly ty povodně, tak lidi tu pomoc nabízeli

a ve spolupráci tady s jednotkou místních hasičů se to všechno upravilo do původního stavu.

Příloha 2 – Rozhovor s velitelem hasičské stanice Milevsko

Rozhovor pro SWOT analýzu HZS Milevsko – požární stanice Milevsko jsem provedl s velitelem požární stanice Milevsko, npor. Bc. Lukášem Kamenským, Dis.

Na jaké mimořádné události a krizové situace jste připraveni?

Vlastně před pár lety bych odpověděl, že na všechny, ale třeba Covid nám ukázal to, že vlastně pořád může přijít něco jiného, na co prostě fakticky, nejen bezpečností sbory, ale vlastně celkově společnost není připravena. Nebo třeba před dvěma lety by nikoho nenapadlo, že v Česku bude tornádo a najednou prošlo tornádo vesnicí a už se na to taky musíme nějakým způsobem připravit. Takže v rámci našeho vybavení jsme schopni vyřešit jakoukoli událost, ale na druhou stranu je nutné říct, že velmi často potřebujeme prostě pomoc. My jako stanice v dnešní době ještě typu P1, než se rozšíříme, tak já si myslím že základní události jsme schopni vyřešit. Samozřejmě pokud se budeme bavit o nedávných záplavách tady na Milevsku, tak my jako profesionální jednotka se nemůžeme zabývat třeba v té události, nebo asi není jakoby naším úkolem třeba plnit pytle s pískem a zakládat tím dveře třeba v Albertu, když je tady po Milevsku spousta dalších domů, které byly vytopené. Takže osobně si myslím, že my jako pokud se to týká nějakých živelných pohrom, nějakých událostí způsobených i činností člověka, třeba my těžko budeme pomáhat policii s tím, že vběhne nějaký střelec, jako je moderní v Americe, do školy, tak my tam přijedeme na to místo, uděláme jim asistenci, kdyby bylo potřeba hromadně poskytnout první pomoc, nebo třídit hodně raněných, ale v zásadě s tou prvotní událostí my jim vlastně nepomůžeme. Takže nechci říct, že na všechny krizové situace, ale v rámci součinnosti IZS si myslím, že zvládneme všechno, nebo s čím jsem se za svou kariéru zatím setkal, ale pořád je tam ten otazník.

Řešil, nebo zažil jste někdy nějakou mimořádnou událost, nebo krizovou situaci na území ORP Milevsko?

Samozřejmě my v rámci té naší činnosti řešíme jen ty mimořádné události, takže v podstatě každý náš výjezd je mimořádná událost. Krizovou situaci ano, v rámci povodňové komise jsme se setkali s povodněmi, ty jsou tady v regionu na Písecku poměrně časté, dál by se daly uvést větrné smršťe, které zasahují větší území, nejen Milevsko.

Kolik příslušníků slouží na této stanici? Myslíte si, že počet příslušníků je dostatečný?

To je zrovna aktuální problém, protože dneska tady slouží pět příslušníků na směnu, což znamená že po většinu roku jsou tady čtyři na výjezd, protože stále „jeden“ příslušník vybírá někdo ozdravný pobyt, dovolené, máme nějakou marodnost taky, takže dodržujeme samozřejmě minimální stav, který nám ukládá vyhláška. Takže v zásadě je tady patnáct příslušníků v přímé službě a velitel stanice, takže nás je tu šestnáct. Jestli je počet příslušníků dostatečný, tak to má návaznost, že my bychom od 1.1.2025 měli nabírat dalších devět příslušníků, takže to znamená, že by se rozšířila každá směna o tři příslušníky, takže by tady bylo osm, ale je to návazné na návrh, nebo změny vyhlášky, kdy by muselo dojít k úpravě minimálních početních stavů. Takže se zatím plánuje, že by tady sloužilo osm příslušníků na směnu, s tím že šest by byl minimální početní stav, takže to by byl takový posun. Osobně si myslím, ač jsem tu poměrně dlouho a vždy jsme si s každou událostí poradili, nutno dodat že hlavně i s pomocí dobrovolných hasičů, protože přecijen je nás tady málo, ono na dopravní nehody je ten počet asi odpovídající, čtyři, pět lidí, pokud se bavíme o střetu dvou aut, nebo je tam potřeba vyproštění, tak si myslím že to jedno družstvo postačuje, na druhou stranu máme požáry a tam rozjíždět zásah na požár ve čtyřech lidech, kdy nám samozřejmě nějaké povinnosti ukládá bojový a cvičební řád, ale v podstatě fakticky je to neproveditelné, když je tam jeden velitel, jeden strojník a dva hasiči. Na požáry my většinou jezdíme ve dvou vozidlech, takže jsou dva a dva, takže to už je značný problém na dostrojování příslušníků, na začátek samotného zásahu, protože většinou i ten velitel se musí fakticky zapojit do hasebních prací, což si myslím,

že z mého pohledu, by být nemělo, protože ten má spoustu jiných úkolů, které musí zajistit. Takže já si myslím, že ten počet příslušníků na město velikosti Milevska, které je nutno podotknout, že Milevsko je největší neokresní město v Jihočeském kraji, ať se to nezdá, tak si myslím že by tady měla být větší stanice a větší obsazenost. Ale z podstaty proosledové jednotky čtyři lidi jsou málo. Pro malé stanice jsou jednotky dobrovolných hasičů neskutečně důležité, my tady máme v místní jednotce velkou oporu, protože je spousta událostí, se kterými bychom si vlastními silami nedokázali pomoci. Třeba když jednotka provede hasební zásah a pak se to dohašuje a vyklízí, tak to je tak fyzicky náročné, že v těch čtyřech lidech bychom to neobsáhli.

Jak a jak často probíhá školení příslušníků? Jsou školení dostatečná?

Já bych řekl každý den, protože každý den ta jednotka dodržuje denní řád, ať je sobota, neděle, svátek, pořád máme denní řád, který nám určuje nějaké činnosti a vlastně každý rok nám krajské ředitelství, většinou závěr prosince, nám vydává pokyn, kde jsou měsíční plány školení. Takže ta jednotka v průběhu toho roku musí projít všechna témata, které nám ten pokyn určuje, s tím, že tam jsou samozřejmě nějaké rezervy na to, abychom se mohli vrátit k nějakým zásahům a třeba si je rozebrat. Nutné je ještě podotknout, že mimo měsíční plány školení máme pravidelné výcviky, jednotka si hodinu projde nějakou teorií a pak třeba tři hodiny cvičí. Ale máme k tomu spoustu činností, které my musíme cvičit třeba i mimo stanici a ty školení nám ukládají nějaké předpisy. Během toho roku musíme absolvovat třeba výcvik s motorovými pilami, lezecký výcvik, záchrana z ledu, takže jsou činnosti, které my můžeme zkoušet jen v nějakém časovém období. Třeba na ten led chodíme pravidelně v únoru, to je takové období, kdy alespoň trochu bývá led. Takže abych to shrnul, cvičí se každý den a nějaké specializační činnosti se cvičí v průběhu roku podle možností. Na otázku, jestli jsou školení dostatečná si myslím, že ano a s určitou mírou nadsázky bych řekl, že je toho na ty hasiče mnohdy až jakoby moc. Přecijen doprava stoupla, události narůstají a čím jsou různorodější, tím větší jsou kladené nároky na ty hasiče, na jejich znalosti a na to, aby je uměli nějak použít. Samozřejmě největší tlak je v tomhle na ty velitele, protože se musí neustále vzdělávat, a protože právě na nich jsou

pak ta rozhodnutí a hasiči spíš musí znát tu činnost, protože oni musí vědět, jak co vyřešit, ale aby jim to ten velitel řekl. Takže si myslím, že těch témat je mnohdy až jako dost a mě spíš jako vadí, že máme spoustu témat, které my probíráme teoreticky, že si myslím, že těm hasičům spíš prospívá praxe. Třeba pro nás je lepší, než sedět na učebně a promítat si nějaké nehody a postupy, tak samozřejmě projet si tu teorii, ale jet do kovošrotu, kde si nakutálíme auta, jak chceme a ty kluci fakticky stříhají a opět to těm klukům něco dá. Třeba nějaká příručka mu říká že má stíhat tenhle sloupek, ale on tam zjistí, že když ho začne stříhat, tak se mu začnou kroutit nůžky do proti, takže ho to bude mačkat na auto, takže to zjistí až tam, a to mu žádná teorie nedá. Takže za mě si myslím, že odborná příprava je dostatečná a místy si myslím, že je až příliš teoreticky náročná.

Jakou máte zásahovou techniku? Myslíte si, že současná zásahová technika je dostatečná?

Tohle téma tady v jednotce rezonuje asi nejvíc. Prvovýjezdovou cisternu s rozšířeným vybavením máme, velkokapacitní cisternu máme, výškovou techniku máme taky, jako všechno máme, ale je tu to ale. Když se budu držet té druhé části otázky, tak si myslím že dostatečná je, protože když to vezmu od prvovýjezdové cisterny, která je dva roky stará, je silná, bezpečná, velká, má dostatečnou zásobu vody oproti Mercedesu, který tu byl předtím, má velkou kabinu, je pohodlná pro posádku, působí monstrózně, bezpečně a za mě to má jen plus. Problém nastává u velkokapacitní cisterny, která samozřejmě by dostatečná byla, co se týče zásoby vody, ale problémem této cisterny je věk. Co se týče rychlosti zásahu, tak už to v dnešní době jakoby neodpovídá, protože to auto jede pomalu, ztěžka, o její bezpečnosti bychom také mohli polemizovat, přestože STK a všechno má splněno, ale pořád je to za pár let čtyřicetileté auto a nejsem schopen říct, jestli to auto bude brzdít za dva dny, nebo nebude. Pořád je důležité myslet na to, že to auto se pohybuje v normálním provozu na výstražné zařízení, pohybuje se nestandardně, většinou rychleji a oproti osobnímu autu to má 24 tun a je těžké to zastavit a ubrzdít. Takže co se týče techniky je spíš otázka věku. Jako třetí bych uvedl výškovou techniku, která si myslím, že na nějaké zásahy dostatečná je, na obec velikosti Milevska, na druhou stranu pro nás

začíná problém v momentě, kdy bychom měli dělat nějaké činnosti, protože ze žebříku se nesmí dělat, musí ten žebřík mít koš a hasič musí být zajištěn a mít pevnou oporu pod nohama. Takže výšková technika, byť má revize a vše splněné, tak z mého pohledu tam nastává problém v tom, že je na spoustu věcí nepoužitelná, protože nějaké předpisy zakazují její použití při některých činnostech. Takže z mého pohledu je použití výškové techniky bez koše je dnes velmi problematické. Abych to shrnul, tak technika je dostatečná co do typu zásahové techniky, problém ale nastává ve stáří.

Jak spolupracujete s dalšími jednotkami požární ochrany na území ORP Milevsko? Kde vidíte silné a slabé stránky v této spolupráci a dala by se tato spolupráce případně zlepšit?

My jsme samozřejmě závislí na činnosti jednotek dobrovolných hasičů, protože opravdu spoustu činností od požárů, povodní, větrných smrštů, to jsou přesně ty činnosti, ve kterých my jsme vděční za tu součinnost, protože my tady jako jednotka ve čtyřech lidech nemůžeme pokácet „sto“ stromů za noc, to je neproveditelné za prvé fyzicky a za druhé organizačně. Takže jsme rádi, že nám jednotky dobrovolných hasičů pomáhají. Takže si myslím, že spolupracujeme na dobré úrovni, co se týká výjezdů, na druhou stranu, když to vezmu na místní dobrovolnou jednotku pro dokreslení situace, tak silná stránka je, že je to dobrá parta, dobrý kolektiv, je tam i dost našich příslušníků, takže tam mohou vnést nějakou odbornost, takže to si myslím že je silná stránka, i v tom, že velitel té jednotky se o ni stará, plánuje výcviky, město se o jednotku stará, tak to si myslím že je silná stránka velká, protože u některých jednotek se to neděje, ale co se týče slabých stránek, tak je to naprosto normální, ale samozřejmě vždy bude problém v takový čas, kdy většina členů jednotky je v zaměstnání, spoustu jich pracuje i mimo Milevsko, takže samozřejmě potom nějaké zajištění akceschopnosti v tuhle dobu je velmi slabou stránkou, na druhou stranu si myslím, že to tak je všude. Jako takový druhý problém, který se dotýká značně i nás, tak je to, že s koncem základní vojenské služby spoustu lidí nemá řidičák skupiny C, protože těch řidičů je málo a dnes to stojí třeba třicet tisíc, tak někdo, kdo má asi touhu stát se kamionákem, tak proč ne, ale jako jen tak... A potkáváme se s tím, že

pokud ty řidičáky mají, tak se většinou tím řízením živí a většinou bývají mimo dosah té jednotky. Další problém je, že v dobrovolných jednotkách bývají starší lidé, dokázal bych si představit, že by byla třeba i nějaká horní věková hranice, která by jako ty dobrovolné hasiče omezila, protože dnes je to závislé jen na nějaké lékařské prohlídce nějakého obvodního lékaře. Super věc je taky to, že spolu s místní jednotkou nesoupeříme, je hodně stanic, které to mají obráceně a my jsme vděční za jejich pomoc. Ač si myslím, že tady v ORP fungujeme dobře, tak si myslím že vždy je co zlepšovat, takže budu rád a budu se snažit, když se ta spolupráce nějak prohloubí, třeba bychom zorganizovali nějaké větší cvičení.

Jak spolupracujete s dalšími složkami IZS na území ORP Milevsko? Kde vidíte silné a slabé stránky v této spolupráci a dala by se tato spolupráce případně zlepšit?

Já si myslím, že pracujeme na velmi dobré úrovni, myslím si, že máme dobrou komunikaci. Třeba se záchrannou službou, co se týče výjezdů, jsme za poslední dva roky spolupracovali a potkávali se nejvíc asi za celou tu dobu co jsem tady, protože se jim pomáhalo snášet ty covidové pacienty, takže to si myslím že se v tomhle to vzájemné pouto prohloubilo hodně, na druhou stranu je těžké s nimi navázat nějakou spolupráci ať už v rámci cvičení, nebo výcviku, to je obrovský problém. Se záchrannou službou i díky tomu, že je tady máme v areálu, tak si myslím, že komunikaci máme velmi dobrou, co se týče policie, ať už státní, tak i městské, tak samozřejmě s tou státní se potkáváme nejvíc u nehod, tak tam je důležitý to, že nám někdo pomůže usměrnit provoz a podobně, že tam přecijen nejsme sami. Samozřejmě my vyjíždíme taky na asistence ať už nějaký výhružky sebevraždy a podobně, takže tím nějakým způsobem my je zajistíme, takže si myslím, že spolupráce je výborná. Ale co se týče v současné době, co se týče třeba mezi vedoucími složek, tak si myslím, že s tou policií komunikujeme asi nejvíc a máme přecijen mezi sebou takový to propojení asi největší, protože taky spadáme pod stejné ministerstvo, takže taková vzájemná opora je značná. Na druhou stranu u městské policie, tak oni mají přecijen jiné úkoly, než ta státní policie, ale my je tady považujeme za rovnocenného

partnera, který je pro nás třeba takovou zárukou, ať už jako bezpečnosti ve městě, nebo často s nimi vlastně spolupracujeme při otevírání byt. Takže oni jsou pro nás takovým orgánem, který dosvědčí, že hasiči nic nepoškodili, neukradli a tak podobně. Pořád jsme tady na malém městě a myslím si, že ta spolupráce funguje na super úrovni a jsme v neustálém spojení i potažmo vlastně přes úřad, protože co tak vnímám třeba z jihočeského kraje, když jsem se ptal svých velitelů kolegů, tak my jako Milevsko jsme vlastně jediní, kteří se jednou za čtrnáct dní schází u vedení města, komunikujeme o tom co se stalo, co třeba nás čeká, takže město se úžasné povedlo nás všechny pravidelně propojit, protože jinak to samozřejmě bylo tak, že jsme si jen zavolali. Takže se takhle na tu hodinu sejdeme, je to taková vzájemná výměna informací, což si myslím, že je super. Takže silná stránka je ve vzájemném respektu a v té komunikaci a mezi slabé stránky bych asi uvedl nedostatečnou, nespolečnou součinnost při výcvicích a odborné přípravě. Za mě je mi třeba líto, že nám zákon ukládá nějaké součinnostní cvičení IZS, ale už to neukládá vlastně při té odborné přípravě.

Jak a jak často probíhá preventivně výchovná činnost pro obyvatele ORP Milevsko? Myslíte si, že je tato preventivně výchovná činnost dostatečná a kde vidíte silné a slabé stránky v této preventivně výchovné činnosti?

Přes covid samozřejmě neprobíhala vůbec. Já když si třeba vezmu poslední rok před covidem, tak vlastně já jsem přednášel pro seniorklub a pro základní školy jako požární ochranu, což si myslím já osobně, že je nedostatečné, na druhou stranu teď by mělo být zase něco pro seniory, ale my prostě samozřejmě nejčastěji pracujeme se základními školami. Já když si vezmu, že je konec března a já už jsem byl vlastně pětkrát tady na základní škole v Komenského ulici, takže s dětma fungujeme poměrně obsáhle, na druhou stranu většinou ale o tyhle debaty mají zájem senioři, ale takový ten produktivní věk obyvatelstva na to vůbec nemá čas, aby tady šel třeba do kulturáku poslouchat nějakou přednášku o požární ochraně. Musím ale říct, že když si vezmu třeba problematiku použití hasicích přístrojů, tak každý z nás to slyšel milionkrát od základní, střední, vysoké, vyšší odborné školy, práce, ale stejně když se tady zeptám někoho na ulici, tak to ty lidi nebudou

vědět. Třeba před revolucí se hodně dbalo na tu brannou výchovu, ale je fakt, že ty lidi měli alespoň nějaké povědomí o něčem, dneska to ty děti nevím, je to samý počítač a myslím si, že by třeba neuškodilo nějak víc zapojit ty bezpečnostní sbory, dělat víc přednášek pro základní školy a to si myslím že se mi asi podařilo teď navázat s tou druhou základní školou, ale myslím si, že by to neměli být jen hasiči, ale i policie a jezdit tam pracovat s malými kolektivy, protože to je úplně jiný, než když se sezve hodně dětí do nějaké zasedačky, učebny, nebo tělocvičny, protože půlka z nich tam usne, další jsou na telefonu a rázem nás nikdo neposlouchá, proto je pořád lepší být v menším kolektivu a něco si říct, aby měli taky prostor se na něco zeptat. Takže si myslím že nějak by se to dalo zlepšit, protože taková ta edukace v rámci tohoto je nedostatečná, protože když najednou začal konflikt na Ukrajině a mraky lidí se zděsilo v tom, že kde je vlastně ten jejich kryt, ale ten nemá nikdo, vše bylo zrušeno, protože byla nákladná údržba, že se to nevyplatilo. Ale v podstatě až by sem letěla nějaká raketa, tak by lidi teprve začali zmatkovat kam se mají ukrýt, ale kdyby jim to prostě někdo řekl, byť třeba v rámci nějakých příprav třeba v zaměstnání. Vždyť my můžeme do těch organizací i jezdit, vždyť ta jednotka není jen u událostí, takže si myslím že ta vzdělanost v tomhle oboru by měla být lepší. Třeba první pomoc, ta se probírá v nějakém kroužku na základní škole a půlka dětí neví nic z toho kroužku, na střední škole to ty lidi úplně vypustí, pak začnou něco o první pomoci tušit v rámci autoškoly, pak dlouho nic a pak se tím možná někteří začnou zabývat, když se jim narodí dítě, ale pořád je to rozkouskované do takových bodů a vlastně ten mezičas je z mého pohledu hrozně nebezpečný a vlastně ty lidi nejsou udržováni. Je to vlastně nedokonalost toho vzdělávacího systému, že ty děti třeba se drtí denně x informací, mraky věcí, co se třeba ani nepoužijí, ale fakticky pak spoustu základních věcí, aby třeba lidi věděli, když jim doma chytne odpadkový koš, tak že je hydrant na chodbě, nebo nějaký hasicí přístroj, ale ty lidi to neví prostě. Jenže pak když třeba někde přijedeme školit ty lidi, tak je to nezajímá, protože se s tím nesešli ještě a myslí si, dokud jim něco nehoří, že hasiči jsou k ničemu a tak. Osobně si myslím že ta edukace lidí je nedostatečná a myslím si, že by ty lidi měl někdo vzdělávat v tomhle oboru.

Jak, kde a jak často probíhají taktická, nebo prověřovací cvičení? Jsou tato cvičení dostatečná a kde vidíte silné a slabé stránky v těchto cvičeních?

Přes covid určitě dostatečná nebyla, protože jsme se samozřejmě nesměli setkávat, my jsme se pomalu nepotkávali ani tady na stanici, natož abychom cvičili s ostatními složkami, protože to by bylo ohrožení akceschopnosti. Taktická cvičení jednotek požární ochrany naše stanice organizuje zhruba tři ročně, s tím že minimálně jednou uděláme prověřovací, takže tři taktické a jedno prověřovací a třeba pro letošek budeme mít dvě taktická cvičení IZS a já si myslím, že na ten počet, samozřejmě to zabírá nějaký čas, je to časově náročné na přípravu plánů a projednání, tak si myslím že ten počet tří taktických cvičení na rok je optimální a troufnu si říct, že jedno taktické cvičení IZS je dostačující na stanici naší velikosti a na to jak je ta příprava časově náročná. Ale musím říct, že ač je mi to s podivem, tak vždy jde ta iniciativa od hasičů. Tím chci říct, že my si vymyslíme námět a k tomu přibalíme všechny ostatní, ale nikdy nás vlastně nikdo neoslovil, abychom s nimi šli cvičit třeba tohle, je paradox, ale vlastně 2 roky před covidem jsme chtěli cvičit, kdyby někdo s něčím nakažlivým přišel na polikliniku. Ale nikdy i byť by byl spíš takový zdravotnický problém, tak nikdy nikdo nepřišel a neřekl, hele my chceme prostě cvičit tohle, jak bychom se nastavili my, vy byste nám třeba dotyčného pomohli vynést a nikdy nás nikdo k tomuhle neoslovil a vždy jde iniciativa od nás. Myslím si že nebyť hasičů, tak se asi necvičí, nevím čím to je, jestli se tím třeba nechce nikdo zabývat u jiných složek, nevím. Už je to leta třeba, ale když začaly nástražné systémy, nebo aktivní střelec ve školách, já jsem čekal že to třeba budeme cvičit i tady v Milevsku, byť alespoň v menší míře. Já nepotřebuji nic strojeného, nepotřebuji, aby sem přijela třeba zásahovka a čekala tady. Mě by zajímalo, jak bychom to řešili my tady a pak bychom si řekli že se nám třeba něco nepovedlo, ale od toho ta cvičení jsou. Myslím si, že je škoda, že ta iniciativa nechodí třeba i od jiných složek. Tak to je taková slabší stránka a mezi silné stránky patří cvičení jednotek požární ochrany, kde se i nejsnadněji domluvíme.

Kde vidíte silné a slabé stránky v připravenosti požární stanice HZS Milevsko na mimořádné události a krizové situace?

Slabé stránky jsou v tom, že je málo příslušníků, takže snad se to do budoucna zlepší, rozdělení mobilní požární techniky v rámci kraje, aby prostě na stanice typu Milevsko nechodily nejstarší auta, protože důležité je stáří aut, protože když třeba tady profesionální jednotka jede na požár, tak samozřejmě nová Tatra Terra, která má asi 380 koní, tak když na to řidič šlápne, tak té druhé Tatře ujede o značný kus a už je to prostě potom problém začínat ve dvou lidech nějaký prvotní zásah. Takže si myslím že je problém ve stáří velkokapacitní cisterny a jako druhé bych asi uvedl nedostatky ve výškové technice, kde ty činnosti s výškovou technikou bez koše jsou velmi problematické a jsou dle mého na hraně nějaké zákonnosti. Takže to jsou nejslabší stránky a jinak jako silné stránky si myslím, když se budu držet jenom HZS, tak určitá soudržnost kolektivou, neustálá teoretická i praktická příprava příslušníků, která si myslím že tady funguje na velmi dobré úrovni a je to asi takovým tím zápletem pro věc, pro povolání, vycvičeností, ochotou zasahovat a možná někdy jít i maličko za hranu, takže tím my vyvažujeme ty nedostatky, třeba co jsem zmínil to stáří techniky. Tady se musí prostě makat, třeba na požáru kuchyně se musí hasiči jinak pohybovat třeba v Brně na centrále, kde je padesát lidí na směně, jinak se musí pohybovat v Budějovicích, jinak v Písku a jinak se musí pohybovat tady na tom konci, kde jsou čtyři a než přijede druhé auto, tak jsou tam třeba i dva, což si myslím že je jako velká systémová chyba, ale mě nepřísluší to asi nijak hodnotit, ale naše vedení se snaží o to, aby se to zlepšilo, takže věřím tomu, že se to posune.

Myslíte si, že je požární stanice HZS Milevsko vhodně připravená na řešení mimořádných událostí a krizových situací?

Myslím si, že v návaznosti na množství požární techniky a množství příslušníků ve směně je připravena dobře, kdybych to měl shrnout takhle krátce. My řešíme spoustu věcí a na co nemáme vybavení, tak si prostě přivoláme jinou stanici k součinnosti.

Příloha 3 – Rozhovor se zástupcem velitele obvodního oddělení PČR

Rozhovor pro SWOT analýzu PČR – obvodní oddělení Milevsko jsem provedl se zástupcem velitele, npor. Bc. Martinem Strouhalem.

Na jaké mimořádné události a krizové situace jste připraveni?

Policisté, zařazení na OOP Milevsko, jsou podle mého názoru připraveni řešit mimořádné události a krizové situace. Obecně uvedeno, policisté, zařazení do pořádkové policie a určení do jednotlivých hlídek, jsou vždy zařazení do systému řízení. Ten, kdo řídí činnost hlídek v rámci výkonu služby, je příslušný operační důstojník Krajského ředitelství Jihočeského kraje. Určený operační důstojník má přehled o pohybu jednotlivých hlídek, neboť všechny služební automobily mají GPS a stejně tak má příslušné GPS všechny radiostanice, včetně těch ručních. Na území ORP Milevsko v případě řešení jednotlivé mimořádné nebo krizové situace v návaznosti na dojezdové časy je příslušný operační důstojník vyslat hlídky dalších obvodních oddělení v nejbližším okolí.

Řešil, nebo zažil jste někdy nějakou mimořádnou událost, nebo krizovou situaci na území ORP Milevsko?

Já jsem na pozici zástupce vedoucího obvodního oddělení Milevsko od 1.1.2016. Od té doby jsem nemusel řešit mimořádnou nebo krizovou situaci. Na jednu mimořádnou situaci si vzpomínám, kdy jsem byl zařazen do přímého výkonu služby jako řadový policista OOP Milevsko. Byl jsem vyslán zajistit místo dopadu vrtulníku Bo 105, ke kterému došlo dne 4. srpna 1999 na břehu Orlické nádrže v kempu Radava. Útvar rychlého nasazení Policie ČR nacvičoval seskoky do vody. Při seskoku jednoho z policistů došlo k zachycení jeho padáku vrtulí vrtulníku a k následnému pádu stroje přímo mezi karavany ve veřejném tábořišti. Na místě jsem zajišťoval bezprostřední místo dopadu a měl možnost přímo sledovat činnost celého IZS při likvidaci havárie.

Kolik příslušníků slouží na tomto obvodním oddělení a kolik jich slouží přes noc? Myslíte si, že počet příslušníků je dostatečný?

Myslím si, že počet příslušníků je dostatečný, ale nemohu uvést konkrétní čísla.

Jak a jak často probíhá školení příslušníků? Jsou tato školení dostatečná?

Školení na sebeobranu, střelby a jiné probíhají šestkrát ročně a myslím si, že jsou dostatečná.

Jakou máte techniku? Myslíte si, že je tato technika dostatečná?

Obvodní oddělení Milevsko je vybaveno osobními automobily, která jsou přizpůsobená běžnému výkonu služby, a pro tento výkon je vybavenost vozidel podle mého dostatečná.

Jak spolupracujete s Obecní policií Kovářov a městskou policií Milevsko? Kde vidíte silné a slabé stránky v této spolupráci a dala by se tato spolupráce případně zlepšit?

Spolupráce hodnotím velmi kladně. Využíváme ji v rámci výkonu služby zcela běžně. Co se týká Obecní policie Kovářov, tak strážník Pavel Škoch má velkou místní a osobní znalost a běžně je dotazován k případům, které se stanou v Kovářově a jeho okolí. Naopak on kontaktuje zdejší součást a oznamuje události, které nemůže dále řešit. Jako poslední příklad uvádím jeho kontrolu vozidla, jehož řidič měl vyslovený zákaz řízení všech motorových vozidel, dopustil se tak přečinu. Ten byl řešen v rámci zkráceného přípravného řízení policisty OOP Milevsko. Co se týká spolupráce s Městskou policií Milevsko, uvádím, že jsou konány informační schůzky u starosty města Milevska a jak za OOP Milevsko, tak i Městskou policií Milevsko je vždy přítomen buď vedoucí oddělení npor. Jiří Jordán, nebo já jako jeho zástupce a ve většině případů za Městskou policií Milevsko vedoucí strážník Václav Barda. Jsou zde projednávány případy. V rámci běžného výkonu služby jsou policisty OOP Milevsko přímo telefonicky kontaktováni strážníci Městské policie Milevsko k řešení konkrétních případů, které jsou dále řešeny v rámci činnosti buď přímo policisty OOP Milevsko, nebo předány přímo strážníkům Městské policie Milevsko. Záleží na konkrétní situaci, stává se, že hlídka OOP Milevsko řeší věc například v obci Bernartice a pokud je oznámení například na nesprávné parkování, tak na místo vyjede hlídka strážníků Městské policie Milevsko. Naopak například v případě kontroly řidiče pod vlivem alkoholu strážníky Městské policie

Milevsko si případ přebírá přímo hlídky OOP Milevsko. V rámci spolupráce nevidím žádné silné a slabé stránky a hodnotím je jako velmi dobrou.

Jak spolupracujete s dalšími složkami IZS na území ORP Milevsko? Kde vidíte silné a slabé stránky v této spolupráci a dala by se tato spolupráce případně zlepšit?

Opět jak spolupráci se Záchranou službou i Hasičským záchranným sborem hodnotím velmi dobře, nevidím silné ani slabé stránky. V případě oznámení například dopravní nehody se zraněním vždy na místo vyjíždějí současně všechny složky IZS a na místě spolupracují a tato spolupráce funguje.

Jak a jak často probíhá preventivně výchovná činnost pro obyvatele ORP Milevsko? Myslíte si, že je tato preventivně výchovná činnost dostatečná? Kde vidíte silné a slabé stránky v této preventivně výchovné činnosti?

Policisté z obvodního oddělení dělají přednášky převážně pro mládež do věku cca 10 let a přednášky ve školkách. Tyto přednášky se dělají zhruba dvě až tři ročně. Já jsem měl tu čest dvakrát dělat přednášku seniorům. Z hlediska výkonu služby se mi tato činnost jeví jako dostatečná, není to hlavní náplň pořádkových policistů.

Jak, kde a jak často probíhají taktická, nebo prověřovací cvičení? Jsou tato cvičení dostatečná a kde vidíte jejich silné a slabé stránky?

V poslední době od roku 2020 cvičení neproběhla, ale jinak si myslím, že jsou dostatečná a silné a slabé stránky nemohu přesně posoudit.

Kde vidíte silné a slabé stránky v připravenosti obvodního oddělení PČR Milevsko na mimořádné události a krizové situace?

Každý policista OOP Milevsko je podle mého názoru připraven na řešení mimořádné události a krizové situace.

Myslíte si, že je obvodní oddělení PČR Milevsko vhodně připraveno na řešení mimořádných událostí a krizových situací?

Ano.

Příloha 4 – Rozhovor se zdravotnickým záchranářem ZZS JČK

Rozhovor pro SWOT analýzu ZZS JČK – výjezdové stanoviště Milevsko jsem provedl se zdravotnickým záchranářem Jakubem Heroutem.

Na jaké mimořádné události a krizové situace jste připraveni?

Tak měli bychom být připraveni na všechny typové činnosti, které jsou pro zdravotnickou záchrannou službu určené a takže tím pádem i jsme připravení.

Řešil, nebo zažil jste někdy nějakou mimořádnou událost, nebo krizovou situaci na území ORP Milevsko?

Tady jich pár bylo. Třeba pád letadla, tak ty tu byly asi tři. Pak tady byly také mimořádné počty zraněných, autobus, auta, únik čpavku.

Kolik zaměstnanců pracuje na tomto výjezdovém stanovišti? Myslíte si, že počet zaměstnanců je dostatečný?

Je tu jedna posádka, což jsou tři lidi. Občas jenom dva, když není lékař. Ted' je to tak 50 na 50, ale na první zhodnocení stavu je to dostatečný, jinak je to samozřejmě vždycky nedostatečný a čeká se na posily od jinud.

Jak je to s dostupností lékaře na tomto výjezdovém stanovišti?

Je tu RLP posádka, to znamená lékařská posádka, ale ted' nějakých 30 % z toho je pouze posádka RZP bez lékaře.

Jak a jak často probíhá školení zaměstnanců?

Školení máme jedenkrát ročně velký v Budějovicích. Čtyřikrát na oblasti a plus každý měsíc jakoby provozní schůze s nějakou přednáškou.

Jakou máte techniku? Myslíte si, že současná technika je dostatečná?

Máme standardní techniku jako v celý republice, tam není nic extra, vybavení máme dostačující pro potřeby jako jednotlivých posádek, plus na kraji jsou speciální auta, který dojíždějí, když jsou potřeba.

Jak spolupracujete s dalšími složkami IZS na území ORP Milevsko? Kde vidíte silné a slabé stránky v této spolupráci a dala by se tato spolupráce případně zlepšit?

Spolupracujeme samozřejmě dobře, ale zlepšit se dá vždycky, spolupracujeme málo. Spolupracujeme hlavně při zásazích. Cvičení jsou každý zvlášť a dohromady je jedno vždycky v dlouhodobým plánu kraje, dejme tomu jednou za rok.

Jak a jak často probíhá preventivně výchovná činnost pro obyvatele ORP Milevsko? Myslíte si, že je tato preventivně výchovná činnost dostatečná a kde vidíte silné a slabé stránky v této preventivně výchovné činnosti?

Dělají se exkurze pro školy, že třeba před koncem školního roku se pár tříd ozve a zajde se podívat. Jinak od nás pro obyvatele vůbec žádným stylem školení neprobíhá a časově a lidmi by to asi ani nešlo udělat. Kapacitně nejsme schopní dneska zajišťovat ani jakoby akce, natož nějaký školení.

Jak, kde a jak často probíhají taktická, nebo prověřovací cvičení? Jsou tato cvičení dostatečná a kde vidíte silné a slabé stránky v těchto cvičeních?

Cvičení na tyhle velký akce tak to vydává kraj, respektive plán hasičů Jihočeského kraje, mají různý etapy a nás k tomu vždycky přiberou jako, tak to je tak jednou za rok prostě že de dostaneme na oblasti k něčemu. Jinak cvičeních je vysoce nedostatek.

Kde vidíte silné a slabé stránky v připravenosti výjezdového stanoviště ZZS JČK v Milevsku na mimořádné události a krizové situace?

Silná stránka je to, že jsme tady s hasičským záchranným sborem v jednom. A jinak je to každý jiný a každý si jede na svým a stálo by za to to jakoby školit víc dohromady. Jinak

mezi slabé stránky může patřit to, že stálých kmenových zaměstnanců Milevska je relativně minimum a točí se tu dalších 20 lidí navíc, který neznají místopis a ani třeba vybavenost těch hasičů.

Myslíte si, že je výjezdové stanoviště ZZS JčK v Milevsku vhodně připraveno na řešení mimořádných událostí a krizových situací?

Připraveno je standardně jako v celém Jihočeském kraji. Každé to výjezdové stanoviště včetně tady Milevska je primárně uzpůsobené na zásah k jednomu pacientovi, nebo ke standardnímu výjezdu. Navíc je to, že čeká na ostatní složky, a to i záchranné, nebo nezáchrané. Do Milevska pak jezdí i záchranka z Opařan, Písku, Tábora, Čimelic zkrátka co je nejbližší a volné.

Příloha 5 – Rozhovor s velitelem Městské policie Milevska

Rozhovor pro SWOT analýzu Městské policie Milevska jsem provedl s velitelem městské policie.

Na jaké mimořádné události a krizové situace jste připraveni?

My jsme připraveni na to všechno, co po nás bude požadovat IZS, to znamená na konkrétní nasmlouvané věci, co jsou ve smlouvě. My každý rok s Integrovaným záchranným systémem, respektive s Hasičským záchranným sborem Jihočeského kraje uzavíráme smlouvu, kterou obnovujeme, ve které jsou vlastně prostředky a síly, které my jsme schopni vyčlenit. Dělali jsme dohodu o plánované pomoci na vyžádání, kde jsou vlastně jednotlivé články a kde je uvedeno to co která strana poskytne, a to co která strana bude dělat, a to, co bychom byli schopni poskytnout. Takže přehled sil a prostředků určených k poskytování plánované pomoci na vyžádání. Je tam bodově 8 věcí napsaných co my můžeme poskytnout a pod tím jsou další 2 odstavce, kde je napsáno, za jakou dobu jsme to schopni poskytnout. To znamená v případě mimořádné události službu konající hlídka zasahuje okamžitě na zavolání, takže neprodleně a potom do jedné hodiny

minimálně polovička mančaftu, to znamená 6 lidí, jsou do hodiny k dispozici. Takže kdykoli oni potřebují a zavolají si, tak my zasahujeme.

Řešil, nebo zažil jste někdy nějakou mimořádnou událost, nebo krizovou situaci na území ORP Milevsko?

Samozřejmě. Těch mimořádných událostí už bylo víc. Když začnu povodněmi, pak tu byl Kyrill, kalamita popadaných stromů, předtím jsme měli plyn Branice, tenkrát hořelo v tom skladu, takže tyhle mimořádné události vlastně u tohoto všeho my jsme zasahovali. Takže my děláme takovou tu práci abychom kryli ty hasiče, takže to znamená vykazování osob z místa, zabezpečování prostoru, převoz, nebo shánění oprávněných osob, takže veškerý tyhle činnosti abychom jim udělali prostor pro tu jejich činnost.

Kolik zaměstnanců pracuje na této službě a kolik jich je tu přes noc? Myslíte si, že počet zaměstnanců je dostatečný?

Včetně mě je nás tady jedenáct dohromady. Noční služby většinou nejčastěji sloužíme, vzhledem ke stavu, kolik nás je, po dvou, dvoučlenné hlídky a samozřejmě víkendy se snažíme posilovat z důvodu veřejného pořádku, jsou tady diskotéky v noci a tak. Občas se povede že v noci sloužíme ve čtyřech. Jinak počet zaměstnanců není dostatečný ani omylem. Jsou dny, kdy se to ve dvou stíhá v pohodě a jsou dny, kdy jsme čtyři, a i kdyby nás bylo jednou tolik, tak stejně stíhat nebudeme. Je to prostě nárazové. Kritické jsou pátky a soboty v noci, to znamená veřejný pořádek, přes den takovou tou doménou ať je to pondělí, až sobota dopoledne, tak je to doprava, stížnosti, volně pobíhající zvířata, celkově co je potřeba.

Jak a jak často probíhá školení zaměstnanců?

Každý rok jsou udělaná školení na různá témata, ať už je to školení na motorové pily, školení řidičů vozidel s přednostním právem jízdy, školení na odchyt zvířat, cvičné střelby, školení ohledně programového vybavení, jezdí se na různé kurzy, sebeobrana a podobný věci, takže v průběhu roku je to několik kurzů, první pomoc a podobně. Takže jak se to nasmlouvá, jeden rok se dělá to, druhý rok se dělá to, abychom si to všichni

pokryli a průběžně si to zopakovali. Školení se dělají průběžně, není to prostě tehdy tohle, tehdy tohle, ale teď potřebujeme tohle, tohle jsme odbyli, příští rok děláme něco jiného, je to průběžně podle toho, jak jsme schopni to dát dohromady.

Jakou máte techniku? Myslíte si, že současná technika je dostatečná?

Tak na účely tady městské policie máme jedno auto a jeden přívěsný vozík, což znamená pro nás pro tu službu je to dostatečný, nebo takový co se týče techniky a vybavení a ostatní hlavně odchytové věci na zvířata, což je teďka taková jedna z hlavních činností, motorová pila, v případě kalamit pomáháme hasičům, jezdíme s nimi, takže to vybavení standardní, vysílačky, zbraně, to, co potřebujeme pro výkon služby. Takže pro naše účely, dejme tomu, v mezích normy jakžtakž. Není to, že by to bylo špatně, ani že by to bylo dobře. Potřebovali bychom spoustu dalších věcí, ale všechno je to otázka peněz.

Jak spolupracujete s Obecní policií Kovářov a Policií ČR? Kde vidíte silné a slabé stránky v této spolupráci a dala by se tato spolupráce případně zlepšit?

Spolupráce výborná, předáváme si informace, každých 14 dní máme porady dohromady celý integrovaný záchranný systém s vedením města a předáváme si informace ať už je to pátrání po osobách, vozidlech, informace o mimořádných akcích a tak. S Obecní policií Kovářov si předáváme to samé a když oni mají nějaký problém, nahlásí nám ho a nebo oni něco potřebují, přesuneme se my tam, takže si vypomáháme vzájemně, takže spolupráce je dobrá. Slabá stránka je malý počet lidí, když dojde k nějaké události a na město Milevsko jsme dva ve službě, dva u státní policie, jenže státní policie má půlku ORP, to znamená že můžou být kdekoliv, takže pro nás je poměrně složité je sem rychle dostat a jsme odkázáni sami na sebe.

Jak spolupracujete s dalšími složkami IZS na území ORP Milevsko? Kde vidíte silné a slabé stránky v této spolupráci a dala by se tato spolupráce případně zlepšit?

To je vlastně skoro to samé jako jsem zmiňoval v otázce před. Dneska je to všechno o malém počtu lidí, nejsou doktoři, nejsou hasiči, nejsou policisté, nejsou strážníci. Je těžké za současných podmínek k policii někoho dostat. Mezi silné stránky bych vypíchnul hlavně spolupráci se záchrannou službou, protože my tady máme obzvlášť dobrou spolupráci a jsme dáváni i jako příkladem na kraji, kde se nás vyptávají, jak to funguje v Milevsku a tady to funguje výborně. Oni třeba mají kolikrát extrémně těžkého pacienta a potřebují s ním pomoci, nebo potřebují otevřít dveře, nebo na diskotékách, kam automaticky chodíme s nimi, protože je lidi mohou napadnout.

Jak a jak často probíhá preventivně výchovná činnost pro obyvatele ORP Milevsko? Myslíte si, že je tato preventivně výchovná činnost dostatečná a kde vidíte silné a slabé stránky v této preventivně výchovné činnosti?

Pro obyvatele my děláme víceméně prevenci kriminality a zaměřujeme se na dvě nejrizikovější skupiny, což jsou senioři a děti. Takže u dětí se zaměřujeme na takovou výchovu jako bezpečná cesta do školy a ze školy, to znamená silniční provoz, jak přecházet komunikaci, jak se mají chovat k neznámým lidem, zvířatům a podobně, aby měly nějaké základní povědomí. A u těch seniorů jsme měli rozjetý projekt „Pozor kdo je za dveřmi“, tam je to zase o takových „šmejdech“, vydírání, lezení do bytu, nabízení věcí, vykrádání bytů a podobně. Prostě snažíme se je navést na takovou cestu, že když nevědí, aby třeba zavolali pečovatelku, aby s nimi někdo byl a zabránili téhle trestné činnosti, protože senioři jsou snadná kořist pro tyhle „šmejdy“. Takže se zaměřujeme na tyto dvě skupiny, ať už je to ve školách, školkách, v DPS a pro ostatní lidi my to neřešíme. Slabá stránka je zase o lidech a pokud my něco takového děláme, děláme to v rámci služby, takže zase musíme někoho ušetřit, aby ten člověk se tomu věnoval, měl na to nějaký čas, a přitom byla zajištěná služba. Kdyby nás bylo víc, tak by nebyl problém, ale takhle je špatně.

Probíhají nějaká cvičení? Jsou tato cvičení dostatečná a kde vidíte silné a slabé stránky v těchto cvičeních?

Jednou za čas se dělá, konkrétně teď na konci května by mělo být cvičení na únik čpavku na zimním stadionu, takže zase se složkami IZS na jejich popud my jsme jim k dispozici, takže tu a tam se nějaké cvičení dělá. Těch cvičení by mohlo být víc, ale v rámci možností je to na hraně, je to závislé hlavně na finančních prostředcích, o lidech a tak.

Kde vidíte silné a slabé stránky v připravenosti městské policie Milevsko na mimořádné události a krizové situace?

Slabé stránky počet lidí. Silné stránky možnost okamžitě zareagovat, to znamená že když se ve městě něco děje, my jsme první na místě. U nás je linka 156 přímo na hlídku, takže hlídka přímo reaguje. Když se volá na 112, tak to jde do Budějovic, z Budějovic do Písku a z Písku to jde sem, takže to zdržení je poměrně velké. Takže v rychlosti vidím silnou, ale slabou stránku vidím v počtu lidí.

Myslíte si, že je městská policie Milevsko vhodně připravena na řešení mimořádných událostí a krizových situací?

Je připravena v rámci možností vhodně. Já si myslím že spoustu věcí, nikdy to není stoprocentní, spoustu věcí by se nechalo vylepšit, ale zase je to otázka peněz, vybavenosti a personálu, jedno s druhým, a to jsou takové ty bolesti. A teď na konci roku třeba skončil kolega a byl obrovský problém vybrat nového uchazeče, aby splnil všechny podmínky a ty podmínky jsou poměrně, oproti tomu, co bývalo dřív, uvolněné. Jednak je odradí výše platu, škola, odradí je co všechno musí absolvovat a tohle vše, když se nabalí dohromady, tak si každý řekne, že když půjde támhle do Penny, tak bude mít jednou tolik peněz a má je okamžitě a má čistou hlavu. Tady je to pořád o stresu.