

ČESKÉ VYSOKÉ UČENÍ TECHNICKÉ V PRAZE

FAKULTA STAVEBNÍ

Katedra urbanismu a územního plánování



Analýza historických a krajinných struktur na území KPZ Osovsko

Bakalářská práce

Autor práce: David Sochor

Vedoucí práce: prof. Ing. arch. ThLic. Jíří Kupka, Ph.D.



2023 ČVUT v Praze

ZADÁNÍ BAKALÁŘSKÉ PRÁCE


I. OSOBNÍ A STUDIJNÍ ÚDAJE

Příjmení: SOCHOR	Jméno: David	Osobní číslo: 494106
Zadávající katedra: K127 Katedra urbanismu a územního plánování		
Studijní program: Stavební inženýrství		
Studijní obor/specializace: Inženýrství životního prostředí		

II. ÚDAJE K BAKALÁŘSKÉ PRÁCI

Název bakalářské práce: <u>Analýza historických krajinných struktur na území KPZ Osovsko</u>	
Název bakalářské práce anglicky: <u>Analysis of Historical Landscape Structures in the Osovsko Landscape Heritage Zone</u>	
Pokyny pro vypracování: Cílem BP je podrobná identifikace a vyhodnocení dochovaných historických krajinných struktur na území navrhované zóny, a to za využití Metodiky tvorby standardizovaného záznamu krajinné památkové zóny (NPÚ, 2014). V rešeršní části se zaměří především na problematiku kulturní krajiny, jejích hodnot, možnostmi její ochrany a využitelností různých archivních pramenů (mapových, leteckých snímků atd.) pro identifikaci a prezentaci těchto hodnot. V popisu řešeného území, daného hranicí KPZ, budou stručně charakterizovány přírodní a kulturně-historické podmínky a danosti řešeného území. Hlavní analytická část bude vedle terénních průzkumů a studia regionální literatury vycházet z analýzy dochovaných archivních map a leteckých snímků, dle kterých bude popsána krajina Osovsko v důležitých vývojových etapách a na základě toho zmapován současný stav a dochovanost stop historického vývoje. Výsledky budou prezentovány mapovými výstupy v prostředí GIS, textovými komentáři a bohatou fotografickou přílohou, a to ve struktuře dané uvedenou Metodikou tvorby standardizovaného záznamu KPZ (výstupem bude kompletní standardizovaný záznam KPZ dle uvedené certifikované metodiky). Seznam doporučené literatury: DOSTÁLEK, J. - EHRlich, M. - KUČA, K. - KUČOVÁ, V. - PACÁKOVÁ, B., Metodika tvorby standardizovaného záznamu krajinné památkové zóny. Praha: Národní památkový ústav, 2014. ISBN 978-80-7480-022-1. KUČA, K. - SALAŠOVÁ, A. - VOREL, I. - WEBER, M. - KUČOVÁ, V. et al., Krajinné památkové zóny České republiky. Praha: Národní památkový ústav, 2015. ISBN 978-80-7480-045-0. KUČA, K. - KUČOVÁ, V., Metodika identifikace a klasifikace území s urbanistickými hodnotami. Praha: Národní památkový ústav, 2015. ISBN 978-80-7480-025-2. KUČA, K. et al. (2022). Metodika identifikace a klasifikace území s krajinnými hodnotami. Praha: ČVUT. KUPKA, J., Duchovní význam místa jako hodnota území. Urbanismus a územní rozvoj XII (2009), č. 3. KUPKA, J., Krajiny kulturní a historické. Praha: České vysoké učení technické, 2010. ISBN 978-80-01-04653-1. Materiály dostupné na: www.kpz-naki.cz/ , www.hikk-naki.cz/ , www.krajinnyrz.cz , www.uzemi.eu	
Jméno vedoucího bakalářské práce: <u>prof. Ing. arch. ThLic. Jiří KUPKA, Ph.D.</u>	
Datum zadání bakalářské práce: <u>22.2.2023</u>	Termín odevzdání BP v IS KOS: <u>21.5.2023</u>
<i>Údaj uveďte v souladu s datem v časovém plánu příslušného ak. roku</i>	
 Podpis vedoucího práce	 Podpis vedoucího katedry

III. PŘEVZETÍ ZADÁNÍ

<i>Beru na vědomí, že jsem povinen vypracovat bakalářskou práci samostatně, bez cizí pomoci, s výjimkou poskytnutých konzultací. Seznam použité literatury, jiných pramenů a jmen konzultantů je nutné uvést v bakalářské práci a při citování postupovat v souladu s metodickou příručkou ČVUT „Jak psát vysokoškolské závěrečné práce“ a metodickým pokynem ČVUT „O dodržování etických principů při přípravě vysokoškolských závěrečných prací“.</i>	
<u>22.2.2023</u> Datum převzetí zadání	 Podpis studenta(ky)

Čestné prohlášení

Prohlašuji, že svou bakalářskou práci „Analýza historických krajinných struktur na území KPZ Osovsko“ jsem vypracoval samostatně pod vedením vedoucího práce a s použitím odborné literatury a dalších zdrojů, které jsou v práci citovány a uvedeny v seznamu literatury

V Praze dne:

David Sochor

Poděkování

Tímto bych chtěl poděkovat vedoucímu práce prof. Ing. arch. ThLic. Jiřímu Kupkovi, Ph.D. za poskytnuté podklady ke krajinné památkové zóně Osovsko, dále za cenné rady, připomínky a čas věnovaný konzultacím bakalářské práce.

ANOTACE

Bakalářská práce se zabývá analýzou historických krajinných struktur na území krajinné památkové zóny Osovsko. Rešeršní část práce popisuje problematiku kulturní krajiny, jejich hodnot a možnostmi její ochrany. Praktická část práce identifikuje a vyhodnocuje dochované historické památkové struktury na území krajinné památkové zóny a to ve struktuře uvedené v certifikované *Metodice standardizovaného záznamu krajinné památkové zóny* (Kučová et al. 2014) vydané Národním památkovým ústavem. Výstupem bakalářské práce je standardizovaný záznam krajinné památkové zóny Osovsko, který může být podkladem pro stanovení vhodných zásad a limitů, směřující optimálnímu způsobu nakládání s územím krajinné památkové zóny.

Klíčová slova:

krajinná památková zóna, kulturní krajina, hodnoty kulturní krajiny, ochrana kulturní krajiny, památková péče, archivní mapy, Osovsko

ANOTATION

This bachelor's deals with the analysis of historical landscape structures in the area of landscape conservation area Osovsko. Research describes the problematics of cultural landscapes, their cultural and historical values and possibilities of their protection. Practical part is based on detailed identification and evaluation of preserved historical monument structures in the territory of the proposed landscape conservation area, in the structure stated in the *Methodology of Standardized Recording of Landscape Conservation Area* (Kučová a kol., 2014) issued by the National Heritage Institute. Product of this bachelor's thesis is a standardized record of the Osovsko Landscape Conservation Zone, which can serve as a basis for setting appropriate principles and limits, directing the optimal way of dealing with the landscape conservation area.

Key words:

landscape conservation zone, cultural landscape, values of cultural landscape, cultural landscape protection, heritage preservation, archival maps, Osovsko

OBSAH

1	ÚVOD	7
2	CÍL	7
3	LITERÁRNÍ REŠERŠE	8
3.1	KRAJINA	8
3.2	KULTURNÍ KRAJINA	8
3.3	HODNOTY KULTURNÍ KRAJINY	9
3.3.1	Dochované prvky, objekty a jejich soubory	10
3.3.2	Dochovaná urbanistická struktura sídel	10
3.3.3	Dochované krajinné struktury	11
3.3.4	Místa duchovního významu	12
3.3.5	Vizuální hodnoty historických prvků a struktur	12
3.4	OCHRANA KULTURNÍ KRAJINY	13
3.4.1	Ochrana přírody a krajiny	13
3.4.2	Ochrana památek a státní památková péče	14
3.4.3	Krajinné památkové zóny	15
4	METODIKA	17
4.1	POPIS METODIKY	17
4.2	MAPOVÉ PODKLADY	17
4.2.1	Archivní mapové prameny	17
4.2.2	Mapové prameny zachycující současný stav	18
	Základní mapa ČR	18
4.3	LITERÁRNÍ PODKLADY	20
4.4	TERÉNNÍ PRŮZKUM	20
4.5	ZPRACOVÁNÍ MAPOVÝCH VÝSTUPŮ	20
5	VÝSLEDKY – EVIDENČNÍ LIST KPZ OSOVSKO	21
A)	ZÁKLADNÍ ÚDAJE	21
1.	Název KPZ	21
2.	Evidenční/rejstříkové číslo	21
3.	Platný právní předpis o prohlášení KPZ	21
B)	ADMINISTRATIVNÍ A ÚZEMNÍ ÚDAJE	21
4.	Kraj (kraje)	21
5.	Okres (okresy)	21
6.	Obec s rozšířenou působností (ORP)	21
7.	Obec s pověřeným obecním úřadem (POÚ)	21
8.	Obec (obce)	21
9.	Část/části obce	21
10.	Katastrální území	21
C)	LOKALIZACE	22
11.	Orientační zobrazení KPZ v území ČR	22
12.	Rozsah KPZ se znázorněním katastrálních území	22
13.	Plošná rozloha	22
14.	Nadmořská výška	22
D)	ZÁKLADNÍ VĚCNÉ ÚDAJE O KPZ	23
15.	Celková charakteristika krajiny včetně přírodních poměrů	23
16.	Kategorie KPZ	24
17.	Historický vývoj území	24
18.	Současný stav a charakteristika dochovaných jevů	27
19.	Grafické schéma kulturních hodnot KPZ	28
20.	Fotografie současného stavu	29
E)	ZÁJMY STÁTNÍ PAMÁTKOVÉ PÉČE	44
21.	Předmět památkové ochrany	44
22.	Národní kulturní památky (NKP) (vazba s ÚSKP)	44
23.	Kulturní památky (KP)	45
24.	Ostatní stavby architektonicky cenné	45
25.	Ostatní stavby historicky cenné	45
26.	Významné krajinné dominanty (významné stavební dominanty)	46
27.	Památkové rezervace/zóny sídelního typu	46
28.	Ochranná pásma (OP KP, NKP, PR a PZ)	46
29.	Urbanistické hodnoty	46
30.	Zaniklé významné komponenty či součásti s kulturně historickými informacemi (bodové, liniové, plošné)	47
F)	ZÁJMY STÁTNÍ OCHRANY PŘÍRODY	48
31.	Zvláště chráněná území	48
32.	Přírodní parky	48
33.	Památné stromy, skupiny stromů, aleje	48
34.	Registrované významné krajinné prvky	48
35.	Další aspekty ochrany přírody a krajiny (biosférické rezervace, biocentra, biokoridory)	48

G)	LITERATURA A DOKUMENTACE.....	49
36.	Literatura.....	49
37.	Písemné, mapové a ikonografické prameny a informace o jejich uložení.....	49
38.	Měřická a jiná grafická dokumentace a informace o jejich uložení.....	50
39.	Aktuální dokumentace, koncepční materiály a informace o jejich uložení.....	50
40.	Fotografická, filmová a video dokumentace, historická a současná a informace o uložení.....	50
H)	TECHNICKÉ A ZPRACOVATELSKÉ INFORMACE.....	50
41.	Počet listů standardizovaného záznamu.....	50
42.	Zpracovatel evidenčního listu.....	50
43.	Záznam o aktualizaci evidenčního listu.....	50
6	ZÁVĚR A DISKUZE	51
7	SEZNAMY	52
7.1	SEZNAM OBRÁZKŮ.....	52
7.2	SEZNAM TABULEK.....	52
7.3	SEZNAM POUŽITÝCH ZKRATEK.....	52
8	SEZNAM POUŽITÝCH ZDROJŮ	53
8.1	LITERÁRNÍ ZDROJE.....	53
8.2	INTERNETOVÉ ZDROJE.....	54
8.3	LEGISLATIVA.....	55

1 ÚVOD

Krajina představuje prostředí, které se stává naším domovem, zdrojem obživy či místem odpočinku. Je výsledkem dlouhodobého spolupůsobení přírodních a lidských sil. Nese stopy historie, kultury a tradic, které spoluvytvářejí historickou kulturní krajinu. Ta je důležitým faktorem pro rozvoj a udržování lidské identity a sounáležitosti s místem, ve kterém žijeme. Prostřednictvím kulturní krajiny si můžeme lépe uvědomit hodnoty a tradice naší kultury.

Je nutné si uvědomit, jak je pro nás naše krajina podstatná a jak je nezbytné se zabývat její ochranou. Je důležité, aby odborníky bylo poukazováno na stav krajiny. Pochopení jejích historických etap, poznání historických struktur a stop osídlen je důležité pro aktuální plánování a rozhodování o krajině. Znalost jejího historického vývoje je nutná pro kvalifikované rozhodování. Je nezbytné respektovat kulturně historický odkaz naší kulturní krajiny (Kuča 2015).

Ochrana kulturní krajiny spadá v České republice pod odbory státní památkové péče a ochrany přírody a krajiny. I když jsou některé historické krajinné struktury chráněny státní ochranou přírody a krajiny (NP, CHKO, přírodní park) tak primární roli v této ochraně zastává státní památková péče, která se řídí zákonem č. 20/1987., o státní památkové péči. Tento zákon zavedl novou formu územní památkové ochrany v podobě památkových zón, kdy ochranou území s kulturně historickými hodnotami se zabývá krajinná památková zóna.

Po roce 1988 bylo na našem území evidováno 74 návrhů krajinných památkových zón, ovšem doposud jich bylo vyhlášeno celkem 27, z toho byla převážná většina vyhlášena do roku 1996. Ostatní návrhy nebyly vyhlášeny z nejrůznějších důvodů, např. navrhované KPZ se překrývaly s chráněným územím podle zákona o ochraně přírody a krajiny nebo nedostatečná metodická nevyjasněnost této kategorie památkové ochrany. Dnes se tento nedostatek snaží řešit Kučová a kol. (2014) *Metodikou tvorby standardizovaného záznamu krajinné památkové zóny*.

Jedním z prvních takto chráněných krajinných celků byla krajinná památková zóna Osovsko. Ta byla vyhlášena na území Středočeského kraje, okresu Beroun, v roce 1996. Důvodem její ochrany jsou zbytky historicky vzniklých krajinářských úprav z 18. a 19. století. Pro autorův zájem o toto území bude v rámci Bakalářská práce provedena analýza a posouzení zdali jsou kulturně historické jevy, pro které byla KPZ vyhlášena stále zachovány. Z této analýzy bude ve struktuře *Metodiky tvorby standardizovaného záznamu krajinné památkové zóny* vypracován dosud nezhotovený kompletní standardizovaný záznam krajinné památkové zóny Osovsko.

2 CÍL

Cílem této bakalářské práce je za pomoci *Metodiky tvorby standardizovaného záznamu krajinné památkové zóny* (Kučová et al., 2014), podrobného terénního průzkumu, dostupné regionální literatury a archivních map identifikovat a vyhodnotit dochované historické krajinné struktury na území KPZ Osovsko. V popisu zájmového území daného hranicemi KPZ. budou charakterizovány přírodní a kulturně-historické podmínky daného území.

Výsledkem práce bude na základě získaných informací kompletní standardizovaný záznam (evidenční list) ve struktuře dané uvedenou metodikou, s mapovými výstupy, textovými komentáři a bohatou fotografickou přílohou. Standardizovaný záznam KPZ může být díky své v praxi užitečným podkladem při posuzování záměrů

3 LITERÁRNÍ REŠERŠE

Kapitola se věnuje problematice krajiny a kulturní krajiny. Shrnuje základní informace o jejích hlavních hodnotách a možnostech její ochrany jak na místní, tak mezinárodní úrovni. Rešerše čerpá z publikací uvedených v doporučené literatuře, relevantních internetových zdrojů a tištěných publikací, úzce souvisejících s tématem této bakalářské práce.

3.1 KRAJINA

Na otázku, co je to krajina a jak jí definovat, nenajdeme jednoznačnou a správnou odpověď. Jedná se o pojem všeobecně známý, avšak velmi obecný, přičemž její definice může být různá v závislosti na kontextu a perspektivě, ze které se na ni díváme.

Krajina je komplexní systém, pro jehož pochopení nelze analyzovat pouze jeho jednotlivé části, nýbrž na ní musíme nahlížet jako určitý celek. Je tedy třeba zkoumat především krajinné vazby, procesy a principy. Každá forma hodnocení krajiny vyžaduje specifický, danému účelu nejlépe vyhovující definici. (Sklenička, 2003).

Například zákon č. 144/1992 Sb., o ochraně přírody a krajiny, shledává krajinou *část zemského povrchu s charakteristickým reliéfem, tvořenou souborem funkčně propojených ekosystémů s civilizačními prvky*. Zatímco podle Evropské úmluvy o krajině (č.13/2005, Sb. m. s.) je krajina vnímána jako *část území, tak jak je vnímána lidmi, jejíž charakter je výsledkem činnosti a vzájemného působení přírodních a/nebo lidských faktorů*.

Krajinní ekologové Forman a Godron (1986) pohlíží na krajinu jako *heterogenní část zemského povrchu, skládající se ze souboru vzájemně se ovlivňujících ekosystémů, který se v dané části povrchu v podobných formách opakuje*.

Architektonické pojetí krajiny lze popsat na Žákově (1947) definici *obytné krajiny, kterou je oblast nebo obytné místo znamenající přírodní prostor přímo úmyslně určený nebo utvářený k přírodnímu obývání*.

Hadač (1982) v knize *Krajina a lidé* uvádí, že z historického chápání je krajina *územím, jež se po určitou dobu svérázně vyvíjelo geopoliticky, hospodářsky, a kulturně v závislosti na přírodních podmínkách, vyplývajících v podstatě ze zeměpisné polohy*.

V odborné literatuře se také setkáváme s rozmanitým členěním krajiny. Noskovič (2003) dělí krajiny podle převládajícího druhu činnosti v krajině (krajina lesní, krajina zemědělská, krajina technická a umělecká). Dle intenzity antropogenní přeměny krajiny ji můžeme kategorizovat také na krajinu přírodní, extenzivně obhospodařovatelnou, intenzivně obhospodařovatelnou,

příměstskou a městskou. Nejpoužívanější a pro tuto práci zásadní kategorizaci uvádí Sklenička (2003), která rozlišuje podle ovlivnění krajiny člověkem na **krajinu přírodní a přirozenou a krajinu kulturní**.

Přírodní krajinou označujeme krajinu, která není ovlivněna antropogenními faktory a je tvořena zejména krajinotvornými procesy. Tyto krajiny jsou na Zemi zastoupeny minimálně a především v obtížně přístupných oblastech jako je např. Amazonie nebo Arktida. Krajina charakterizovaná přirozenou vegetací (s výjimkou oblastí zcela nepříznivých pro vegetaci) je krajinou přirozenou (Moravec et al., 1994).

Krajina kulturní se naopak vyznačuje charakterem, který je kromě přírodních faktorů determinován i prvky sociodemografickými (Sklenička, 2003). Práce se zabývá právě krajinou kulturní.

3.2 KULTURNÍ KRAJINA

Pojem kulturní krajina je většinou společností chápán jako výsledek cílevědomé činnosti, kdy je člověkem přetvářena přírodní krajina. Pojem kulturní je odvozeno od slova kultura, pocházející z latinského *cultura*, které má dvojí význam: 1. kultura = obdělávání půdy, 2. kultura = starostlivost o duševní hodnoty. Z toho lze jednoduše vyvodit, že tam, kde se člověk začal věnovat hospodářské činnosti, změnila se přírodní krajina na krajinu kulturní. Přívlastek kulturní má zdůraznit, že jde o krajinu kultivovanou a obhospodařovatelnou v protikladu ke krajině přírodní neobhospodařované (Žigrai, 2000).

Kulturní krajina je často rozebíraný a vysvětlovaný pojem, ovšem všechny výklady pojmu se shodují v tom, že se jedná o krajinu, která je více či méně ovlivněna člověkem. Pro detailní vysvětlení pojmu kulturní krajina budou následně uvedeny některé z dalších definic.

Supuka a Štefunková (2014) uvádějí ve svém článku *Kulturné krajiny a ich historické hodnoty*, že kulturní krajina je hybridní systém s přirozeně antropogenním charakterem. Je to výsledek činností člověka a lidské společnosti v určitém prostoru a čase. Přirozená krajina je přeměněna cílevědomými činnostmi na kulturní, která má všechny vlastnosti krajinné architektury, hmotné kultury a duchovní hodnoty.

Hendrych tvrdí, že *kulturní krajinou je každá krajina, všeobsahující přírodní prostor, má svou identitu vyplývající z místních podmínek. Jejimi charakteristickými umělými součástmi jsou prvky, které ji přeměňují v krajinu kulturní. Těmito prvky jsou sídla, domy, stavební díla, cesty a další, které vytvářejí obydlenou kulturní krajinu, její osy, centra a ohniska* (Hendrych, 2005).

Na 16. zasedání Výboru pro světové dědictví byla v roce 1992 v Santa Fé (USA) předními odborníky přijata prováděcí směrnice Úmluvy o ochraně světového kulturního a přírodního dědictví, která kulturní krajiny definuje takto: *Kulturní krajiny představují kombinované díla přírody a člověka, které jsou dokladem vývoje lidské společnosti a sídel v průběhu historie, pod vlivem fyzikálních omezení a/nebo příležitostí daných jejich přírodním prostředím a vlivem postupných společenských, ekonomických a kulturních vlivů jak vnitřních, tak vnějších.* (Kuča, et al., 2015).

Základní typologické členění kulturních krajín v České republice vychází z myšlenek zmíněné úmluvy, konkrétně podle článku 1 lze kulturní krajiny rozdělit do tří základních kategorií:

I. **Komponovaná kulturní krajina, navržená a záměrně vytvořená člověkem**

Komponovaná krajina je *výsledek promyšleného uspořádání podle určitých principů a skladebných pravidel, uplatňovaných v určitém slohovém období* (Kučová et al., 2014).

Zahrnuje útvary vytvořené z estetických důvodů, jako jsou parkově upravené krajiny a zahrady. Často je tato krajina provázána s budovami zámeckými, církevními nebo jinými monumentálními stavbami a celky. V této kategorii nalezneme například krajinářské zámecké parky, krajiny se soustavami alejí, komponovanými průhledy na stavební či přírodní dominanty (Kuča et al., 2015).

Příkladem významných komponovaných krajín u nás jsou například Lednicko-valtický areál, Jičínsko, Čimelicko-Rakovicko, Novozámecko, Mikulovsko-Falkensteinsko, Kačina nebo Olomoucký Svatý Kopeček (Flekalová et al., 2011).

II. **Organicky vyvinutá krajina**

Krajina, která je výsledkem působení sociálních, ekonomických, administrativních a náboženských potřeb, jenž se vyvinula ve vazbě na přírodní prostředí nebo reakcí na toto prostředí (Kuča et al., 2015).

Organicky vyvinutou krajinu dále dělíme na dvě podkategorie:

- a) Reliktní („zkamenělá“) krajina – krajina u které byl v určité fázi ukončen evoluční proces, buď náhlou změnou nebo v určitém časovém období, přičemž její charakteristické znaky jsou stále zachovány. Do této kategorie bychom mohli zařadit oblasti novověké těžby drahých kovů a rud, které po sobě zanechaly výrazné relikty v podobě odvalů, propadů, ale i liniových vodních děl.

- b) Kontinuální, stále se vyvíjející krajina – krajina, která je úzce spojena s tradičním způsobem života a kde neustále pokračuje evoluční proces. Zároveň také poskytuje významné materiální důkazy o svém vývoji v průběhu času. Charakter této krajiny je na území České republiky převládající. Typickými oblastmi pro tuto podkategorii jsou rybníční soustavy, vinařské či chmelařské oblasti, stejně tak i regiony s velmi dobře dochovanou krajinou strukturou (Kučová et al., 2014).

III. **Asociativní kulturní krajina**

Zahrnuje hodnoty přírodní krajiny, které mají silný náboženský, umělecký a kulturní vztah s touto krajinou. U tohoto typu krajiny mohou chybět hmotné materiální důkazy. Do této skupiny řadíme krajiny spojené s nejstaršími národními dějinami (Blaník, Říp), ale také významná bojiště nebo území memoriálního či pietního charakteru (Medková, 2014).

3.3 HODNOTY KULTURNÍ KRAJINY

Lidé již od pravěku postupným obydlováním prostředí a zejména jeho záměrnou kultivací přetvářeli krajinu na našem území. Nejdříve se mu přizpůsobili, později začali užívat jeho vlastností a následně jej začali měnit a záměrně vytvářet „umělé“ prostředí. Zásahy do krajiny se objevují již v době neolitu, kdy byly zasazeny počátky zemědělství. Právě zemědělství bylo až do konce 18. století významnou krajinotvornou činností (Sádlo, 2008; Kupka, 2010).

Zejména došlo ke změně vegetačního pokryvu. Na utváření kulturní krajiny se podílelo mnoho aspektů. Zejména šlo o přírodní podmínky, které ovlivňovaly osídlení. Dalším faktorem byly materiály přítomné v dané oblasti, různé kultury, podnebí a další. V krajině se dodnes dochovaly historické krajinné struktury a množství stop v souvislosti s dobovou kulturou. Díky tomu se na našem území nacházejí regiony s odlišnou *ekonomickou orientací a dynamikou, sociální strukturou, lidnatostí a tempem růstu obyvatelstva* (Kupka, 2010).

Stopy v krajině nalezneme jak na zemském povrchu, tak i pod ním. Pod povrchem země dokládají historickou krajinu hlavně archeologické nálezy lidských sídel a činností. Mezi stopy na zemském povrchu řadíme nápadné změny reliéfu spojené se zaniklými sídly, úvozy bývalých cest, násypy zmizelých kolejišť, vyschlé vodoteče, hráze vyschlých rybníků, relikty opevnění, záměrně vysázená zeleň (parky, sady, aleje), historické architektonické komplexy (hrady, zámky, kláštery, pevnosti), hospodářské a vodohospodářské objekty (mlýny, hutě, hamry, přehrady, vodní nádrže), drobná architektura (kapličky, lorety, kříže, rozhledny) a mnoho dalších krajinných artefaktů. Neodmyslitelně sem patří také válečné bitvy a historické písemné prameny krajiny. V současné době lze právě z písemných pramenů (rukopisných, tištěných a kartografických) obsahujících stopy krajiny vyhledávat a studovat prostřednictvím různých elektronických portálů a aplikací různých typů.

Všechny stopy zmíněné výše lze nazvat, jako znaky kulturní a historické charakteristiky krajiny, které je možno klasifikovat a třídit (Vorel, 2006; Kupka, 2010; Semotanová, 2014).

Nejdůležitějším krokem jakékoli ochrany je správné pojmenování hodnot. Vorel a Kupka v publikaci *krajinný ráz, identifikace a hodnocení* tvrdí, že *pokud chceme nějaké hodnoty v krajině chránit, musíme v první řadě říci, které hodnoty, jež spoluvytvářejí typický, někdy neopakovatelný či dokonce jedinečný ráz krajiny, to jsou* (Vorel a Kupka, 2011).

Dochované znaky lze dle kulturních a historických charakteristik řadit do několika skupin. Konkrétně se jedná se o: *Dochované prvky, objekty a jejich soubory, Dochovanou urbanistickou a sídelní strukturu, Dochované krajinné struktury, Místa duchovního významu (nehmotné hodnoty krajiny) a Vizuelní hodnoty historických prvků a struktur* (Kupka, 2010).

3.3.1 Dochované prvky, objekty a jejich soubory

Kupka (2010) tvrdí, že *dochované architektonické prvky a struktury dokládají historický vývoj území a jsou odrazem místních přírodních, sociálních a kulturních podmínek, klimatických vlivů, úrodnosti kraje, dostupnosti materiálu, vlivu vyspělejšího prostředí*. Jsou asi nejtypičtějším znakem kulturní a historické krajiny. Mohou a nemusí být památkově chráněny. Může se jednat o (národní) kulturní památky, skanzeny anebo o objekty, které přestože nejsou památkově chráněny, jsou pro nás cenné. Jejich cennost, jak píše Kupka (2010), *může spočívat ve výrazně dochovaných formách, tradičních materiálech, objektech lidové architektury* apod. Objekty, prvky, či jejich soubory dodávají regionům svou vlastní svébytnost.

Mencl (1980) dělí Československo na osm oblastí lidového domu. Uvádí například, že pro severozápadní Čechy jsou typické hrázdné domy, pro Šumavu alpský roubený dům a v oblasti Orlických hor se vyskytuje typ roubeného domu slezského pohraničí.

I. Stopy prehistorického vývoje krajiny a archeologické stopy

Do této podkategorie patří „památky“, které se dochovaly z nejstarších dob (pravěku až středověku). Jedná se o, jak uvádí Kupka (2010), posvátná místa, menhiry, svatyně, pohřebiště, ale i o opevněná hradiště, tržiště, systém parcelace zemědělské půdy v nejúrodnějších oblastech a další. Květ (2003) pojednává o síti nejstarších stezek, která se dochovala na našem území. První stezky se začaly utvářet na přelomu mezolitu a neolitu. Jednalo se o první zemědělce, kteří se začali usazovat na místech, pro ně nejvhodnějších. Například tzv. Libická stezka (dříve Liběcká stezka) byla jednou z hlavních tras spojující Moravu a Čechy (Květ, 2003).

II. Architektonicky cenné objekty a soubory

Jedná se o cenné objekty a soubory, v krajině výrazné, představující širokou škálu typů staveb všech historických období. Do této podkategorie patří především sídla spojovaná se životem šlechty a aristokracie (hradní areály, zříceniny, tvrze, zámky, letohrádky apod.), objekty sakrální architektury (kláštery, kostely, kapličky, boží muka, hřbitovy, apod.), tradiční hospodářské objekty (dvory, stodoly, statky, mlýny, sýpky atp.), historickou městskou architekturu (měšťanské domy, radnice, brány, opevnění apod.), objekty lidové architektury, objekty průmyslového dědictví (továrny), technické památky, objekty zahradní architektury (parky a zahrady), drobná sakrální architektura (kříže, boží muka, sochy apod.) a další drobná architektura a topografické památky (pomníky, rozcestníky, mezníky, triangulační a zeměpisné památky atp.). Konstruktivní, materiállové či architektonické ztvárnění výše zmíněných objektů se místně podílí na specifickém a nezaměnitelném charakteru jednotlivých regionů České republiky (Kupka, 2010).

3.3.2 Dochovaná urbanistická struktura sídel

Sídla jsou sice tvořena jednotlivými stavbami, ulicemi, zelení, ale je velmi důležité je vnímat jako celek. Podle Kupky (2010): *právě urbanistická struktura, která vykazuje výrazně větší stabilitu a setrvačnost než vlastní architektura, je mnohdy vůbec nejstarším hmotným dokladem existence sídla*.

Urbanistickou a sídelní strukturu ovlivnila řada faktorů. Nejdříve se jednalo zejména o přírodní a klimatické podmínky, které významně ovlivnily půdorys a výškové uspořádání měst a vesnic (Kupka, 2010). Nejstarší a nejvýznamnější sídla a kultury vznikaly na rovinných nebo mírně zvlněných úvalech a v kotlinách podél řek (Kyselka, 2007). Důležitá byla i orientace ke světovým stranám, vhodné podmínky pro obranu, úrodná půda, travní porosty v okolí pro pastvu zvířat a dostatečný zdroj vody (Říha, 2012).

Dochované urbanistické hodnoty se projevují v urbanistické struktuře sídla, půdorysné osnově sídla, parcelaci, půdorysné skladbě zástavby, hmotové skladbě zástavby, významných stavebních dominantách, kompozičních vztazích v rámci historického sídla a jeho širšího okolí (Kuča a Kučová, 2015). Podobně na urbanistické hodnoty nahlíží Hanák (2015), podle kterého spočívají v uspořádání, kontinuitě a vlastnostech prostorů a staveb, především přístupných veřejnosti. Jedná se například o různé pohledové osy, orientační nebo architektonické dominanty v území, členitost a různorodost zástavby. Za území s dochovanými urbanistickými hodnotami lze považovat všechna zastavěná území, která vznikala zhruba do roku 1950 a jejichž struktura nebyla významně narušena (Kuča a Kučová, 2015). Jak chápe Hanák (2015), hodnotné jsou nejen dlouhodobě rozvíjené urbanistické struktury jednotlivých sídel a jejich vazby, nýbrž i krajiny vytvořené a kultivované dlouhodobým hospodařením.

I. Půdorysná osnova díla

Její dochovanost lze u měst a vesnic vzniklých před 19. stoletím zjistit porovnáním mapy současného stavu a stavu zachyceného na mapách stabilního katastru. U mladších sídel či mladších částí starších sídel se používá srovnání současné mapy s ortofoto mapou z 50. let 20. století. Zkoumáme půdorysné linie návsi, ulic a dalších komunikací, základní směr i detailní průběh stavebních čar (Kuča a Kučová, 2015).

II. Parcelace

V urbanistické struktuře znázorňuje hustotu, směr, tvar, příčné dělení parcel. Lze tedy rozlišit parcelaci intravilánu, odehrávající se obvykle uvnitř více či méně souvislých urbanistických (domovních) bloků od parcelace extravilánu, kde se jedná o způsob uspořádání zemědělských pozemků (polí, zahrad, vinic...). Historická parcelace intravilánu a extravilánu je velmi důležitou součástí historické památkové identity každého sídla. Její vývoj lze sledovat na různých historických mapových podkladech (Kuča a Kučová, 2015)

III. Půdorysná skladba sídla

Zásadní kategorií je půdorysná skladba sídla, která zahrnuje polohu dílčích objektů ve vztahu k jejich parcele jako celku, dále ji také zařazuje ve vztahu k jejich sousedním objektům a samozřejmě ke vztahu k veřejným komunikacím či prostorům. Lze z ní vyčíst hospodářský charakter sídla (zda se jedná o město, vesnici), ale i regionální a historický kontext. Půdorysná skladba představuje význačnou historickou urbanistickou hodnotu, i se změnami, ke kterým při jeho vývoji docházelo. V památkově chráněném území nelze nepřiměřeným způsobem zahušťovat zástavbu a to platí také u přístaveb ve dvorních částech parcel (Kuča a Kučová, 2000).

IV. Hmotová skladba zástavby

Kuča (2013) v metodice *Typologie sídel, zásady památkového urbanismu* definuje hmotovou skladbu jako *trojrozměrný průmět zástavby, který prozradí nejen charakteristiku výškové hladiny zástavby a její jednotnost či rozrůzněnost, ale rovněž existenci a význam výškových dominant sídla*. Na jejím rozvoji se podílel „samotný vývoj“ sídel a jednorázové podněty (např. požár). O hmotové skladbě zástavby rozhoduje charakter sídla (město, městečko, vesnice), přičemž v rámci něj může být také rozrůzněná, čímž se liší od půdorysné skladby (Kuča a Kučová, 2015).

V. Významné stavební dominanty

Vznikaly jako vyjádření duchovní a společenské nadřazenosti, z praktických důvodů (například jako obrana sídla) nebo se jednalo o kompoziční záměr. Nejdříve se setkáme s dominantami vertikálními, věžovitými (kostel). Později v 19. a 20. století v podobě škol a úřadů. V současnosti jsou dominantami bytovky, sklady nebo zemědělské areály (Kuča a Kučová, 2015).

VI. Kompoziční vztahy

Důležité je taktéž sledovat kompoziční vztahy prostorů, ty podle Kuči a Kučové (2015) vznikaly buď *záměrně na základě geometrických principů nebo byly harmonické a vycházely z uměleckých principů, empiricky podložených zkušeností lokátorů a stavitelů*. Průkazovým materiálem pro zjišťování kompozičních vztahů jsou například vedutové pohledy nebo terénní průzkum.

VII. Silueta

Opomíjenou hodnotou někdy bývá silueta, ačkoliv je také chráněnou hodnotou (byť to žádný zákon přímo neformuluje), a to především na venkově. Zjednodušeně řečeno se jedná o tvar malebné nebo typické části sídla, charakteristický pro toto sídlo, vyjádřený linkou nebo plochou. Je třeba bránit případnému poškození siluety (nevhodné měřítko, hmoty, barva, materiály), a to zejména ve směru hlavních pohledů (referenční body) (Rozmanová, 2015).

3.3.3 Dochované krajinné struktury

Každá kulturní krajina má vlastní charakteristickou strukturu. Ta je obdobou té urbanistické, přičemž ta urbanistická je vždy součástí struktury krajinné. Přirozeným základem krajinné struktury je geomorfologické utváření krajiny, které významným způsobem ovlivnilo způsob využívání krajiny a tudíž její strukturu.

Mezi dochované krajinné struktury řadíme cestní síť (historické stezky, úvozy, mostky), historické hospodářské úpravy (rybníky, rybníční soustavy, hráze atp., více např. Janeček, 2002), dochované struktury zeleně (historické parky a zahrady, aleje, bažantnice, obory apod.), významné artefakty technické činnosti člověka (studny, lomy, pískovny, těžební zařízení atd.), dochované struktury plůžiny (doprovodné vegetace, terasy, zídky apod.) humna (stodoly, stáje, špejchary, seníky, ploty, políčka, pastviny atp.) a regionálně podmíněné způsoby hospodaření (struktura orné půdy, louky, ovocné sady, chmelnice, vinice atd.) (Kupka, 2010).

Nejdůležitějšími historickými mapovými prameny pro analýzy dochovaných historických krajinných struktur jsou například mapy I. – III. vojenského mapování, mapy stabilního katastru, topografické mapy TOPO 1952, 1. vydání Státní mapy odvozené a nebo historické ortofotomapy z let 1947–1962 (Kučová a kol., 2014).

3.3.4 Místa duchovního významu

Vedle hmotného kulturního dědictví můžeme na mnoha místech „objevit“ duchovní význam místa. Asociativní krajina, jako jedna z kategorií kulturní krajiny (viz kapitola 3.2 Kulturní krajina), je ve své podstatě synonymem pro místa duchovního významu. V souvislosti s duchovním významem místa hovoříme o nehmotné hodnotě krajiny, paměti krajiny či významu místa. (Kupka, 2010)

Přirozený vývoj, zásahy člověka do krajiny, ale i historické události se zapsaly do paměti krajiny. Projevem a důsledkem paměti krajiny je tzv. genius loci. Genius loci neboli duch místa podle Skleničky (2003) znamená *čím místo je nebo čím chce být*. Důležitým znakem, abychom mohli vnímat genia loci je, aby hlavní charakteristiky krajiny byly stálé. Duch místa je především subjektivním vjemem. Vzniká kombinací rozumových a citových, vědomých i nevědomých podnětů. Jak uvádí Sklenička (2003), genius loci může být vázán na *jednotlivce a jeho zkušenost, generace a jejich paměť (tradice), nebo na kolektivní povědomí přesahující generace (legenda, mýtus)*.

Mezi krajiny s určitým hlubším významem řadíme například místa starých bájí a pověstí (hora Říp, hora Braník, lokality starých keltských či slovanských hradišť apod.), místa historických událostí, u nás se typicky jedná o místa historických bitev (Lipany, Bílá hora, Chlumecko atd.) a také místa spojená s významnými osobnostmi nebo uměleckými díly. Dalším typem jsou místa s duchovním významem v pravém slova smyslu, konkrétně poutní místa či poutní cesty (Kupka, 2010).

3.3.5 Vizualní hodnoty historických prvků a struktur

Vizualní hodnota je vyjádřena charakterem vizuálně vnímaných částí krajiny, jejich prostorovou strukturou, morfologií, barevností, texturou a způsobem ohraničení prostorových celků, kdy podstatou odlišnosti krajiny (a tedy její individuality) je její specifický výraz (Vondráčková, 2004). Každý ze znaků kulturní a historické charakteristiky nese stránku obsahovou a stránku vizuální, přičemž se pro charakter krajiny stává důležitou právě tehdy, pokud se projevuje vizuálně (Vorel, 2007).

Kupka (2010) hovoří o významných jevech krajinného rázu. Uvádí mezi nimi kulturní dominanty a dominantní rysy krajiny a historický obraz sídel v krajině. Tyto fenomény podle něj *vizuálně zapojují historické sídlo do jeho přírodního (krajinného) rámce*.

I. Kulturní dominanty a dominantní rysy krajiny

Významnou roli v krajině hrají kulturní dominanty. Právě ony odlišují krajinu od jiné a dodávají každé krajině jedinečnost. Obecně dominanty mohou být výškové, plošné nebo jako opakující se prvky v krajině. Zejména u výškových dominant jsou zjevné i další kompoziční prostředky. Jedná se například o kontrast („rozpor“ mezi dominantou a okolím) či gradaci (okolní krajina graduje směrem k dominantě) (Hexner a Novák, 1996). Smyslem dominant je, aby byly vidět z velké dálky, z různých průhledů, míst pozorování, čímž na sebe strhávají pozornost. Kulturní dominanty mohou vytvářet orientační body v krajině (Storm, 2002). Pro člověka jsou orientační body důležité, neboť mu dodávají v krajině pocit bezpečí a domova. Naopak v krajině, kde orientační body chybí, se člověk necítí příliš dobře (Kupka, 2010).

Dominanty lze rozdělit na dominantu přírodní (kopec, hora, solitérní strom, výrazné aleje...), stavební (hrad, zámek, kostel, klášter, železniční viadukt, most, komín, vysílač, větrná elektrárna...) a jejich kombinaci (kopec se zříceninou, hradem, zámek nebo kříž na skále...). Typickou dominantou Českého Švýcarska je Pravčická brána, nebo minaret v Lednicko-Valtickém areálu či novodobější stavba jaderné elektrárny Temelín, jenž je dominantou Jihočeského kraje a mnoho dalších (Kučová a kol., 2014).

II. Historický obraz sídel v krajině

Sídlo a krajina a jejich společný vztah vytváří pojem městská krajina, čímž jsou myšleny významné prvky a složky, které jsou obyvateli přirozeně vnímány jako symboly krajiny. Mezi přirozené symboly se řadí reliéf terénu, vodní plochy a toky či vegetace, právě tyto symboly ovlivňovali v minulosti vznik sídel (Sladkovský, 1868).

Městská krajina se projevuje svými čitelnými vizuálními přírodními složkami, které vytvářejí na území města struktury, jež přispívají k prostorové skladbě města, zároveň spoluvytvářejí specifické vlastnosti vizuální scény a tím činí dané místo v krajině zcela odlišné od ostatních. Ve městě je sice velké množství urbanizovaných ploch, ale i městská krajina je důležitá a to hlavně pro kvalitu a pohodu života obyvatel. V dnešní době se tak klade čím dál tím větší důraz na začlenění právě krajiny do města (Sladkovský, 1868; Kupka, 2010).

3.4 OCHRANA KULTURNÍ KRAJINY

Ochrana přírody má na našem území dlouhodobou tradici, kdy dílčí opatření k ochraně medvědů na Šumavě vyhlásil Adam František Schwarzenberg a to již v roce 1721. První opravdovou přírodní rezervaci v Evropě zřídil v roce 1838 v Novohradských horách Jiří Augustin Languéal. V období během první republiky (1918-1938) existovalo u nás přes sto chráněných území. V rámci druhé pozemkové reformy byl přijat **zákon č.47/1948 Sb., o některých technickohospodářských úpravách pozemků** (tzv. scelovací zákon), který stanovil, že při pozemkových úpravách bude zajištěna ochrana památek všeho druhu, přírodních krás a krajinného rázu. Avšak právě toto socialistické scelování půdy zásadním a mnohdy i nevratným způsobem narušilo krajinný ráz na většině našeho území. Ucelené a systémové opatření přišlo až s přijetím **zákona č. 40/1956 Sb., o státní ochraně přírody a krajiny**, které vztahovalo tzv. zvláštní ochranu na velkoplošná (národní parky, chráněné krajinné oblasti) a maloplošná (přírodní rezervace, chráněné parky apod.) území. Obdobného systémového opatření se kvůli překryvům v kategorii zahrad a parků dočkala **zákonem č. 22/1958 Sb., o kulturních památkách** také státní památková péče (Kuča et al., 2015).

Zásadní změny přinesl **zákon č. 20/1987 Sb., o státní památkové péči** (dále také „památkový zákon“). Došlo k jasnému vymezení objektů, na které se vztahuje státní péče. Bylo určeno, kdy jsou kulturní památky vyhlášovány Ministerstvem kultury (dále také „MK“), byla zřízena památkové inspekce, byly stanoveny sankce za porušování zákona a kulturní památky se začaly zapisovat do Ústředního seznamu kulturních památek (URL1).

V roce 1991 došlo k rozdělení do té doby sjednocené ochrany přírody a krajiny s památkovou péčí. Vzniklo ministerstvo životního prostředí a jemu podřízený Český ústav ochrany přírody. Ve stejný rok se také Česká republika připojila k **Úmluvě o ochraně světového kulturního dědictví**, která stanovuje pravidla mezinárodní spolupráce a povinnosti smluvních států, pro zabezpečení ochrany, zachování a předání přírodního a kulturního dědictví budoucím generacím. Byl přijat i nový **zákon č. 114/1992 Sb., o ochraně přírody a krajiny**, který konkretizoval, definoval a zajistil zásady obecné ochrany krajiny, s důrazem nejen na přírodní ale též kulturní a historickou charakteristiku. Byla prohloubena definice CHKO, definovány významné krajinné prvky (lesy, rašeliniště, vodní toky, rybníky, údolní nivy atd.) a přírodní parky. (NPÚ, 2023a)

Důležitým milníkem byl také vstup České republiky do Evropské unie, čímž vznikla povinnost aplikace programu **Natura 2000**. Jedná se o soustavu chráněných území, které mají za cíl zabezpečit ochranu druhů živočichů, rostlin a typů přírodních stanovišť, které jsou z evropského pohledu nejcennější a nejvíce ohrožené. V rámci ochrany přírody a krajiny Česká republika přistoupila i k mnoha dalším mezinárodním úmluvám (Ramarská úmluva, Úmluva o ochraně světového kulturního dědictví, Biosferické rezervace UNESCO atd.) (Kuča et al., 2015)

Důležitou je pro ochranu přírody a krajiny a památkovou péči propojení s agendou územního plánování. V roce 2006 byl přijat stavební **zákon č. 183/2006 Sb., o územním plánování a stavebním řádu (stavební zákon)**, který zastává celostní pojetí ochrany hodnot. Je zde deklarováno, že *územní plánování ve veřejném zájmu chrání a rozvíjí přírodní, kulturní a civilizační hodnoty území, včetně urbanistického, architektonického a archeologického dědictví. Přitom chrání krajinu jako podstatnou složku prostředí života obyvatel a základ jejich totožnosti. S ohledem na to určuje podmínky pro hospodárné využívání zastaveného území a zajišťuje ochranu nezastaveného území a nezastavitelných pozemků* (zákon č. 183/2006 Sb.) Pro zpřesnění podmínek zavádění územních analytických podkladů (dále jen „ÚAP“), jako důležitého nástroje územního plánování, byla vydána **Vyhláška č. 500/2006 Sb., o územně analytických podkladech, územně plánovací dokumentaci a způsobu evidence územně plánovací činnosti**. Ta jednoznačně stanovila náležitosti obsahu ÚAP včetně výčtu sledovaných jevů v území.

Pro tuto práci jsou ze systému ÚAP klíčové jevy 5a *Památkové zóny a jejich ochranná pásma*, A08a *Nemovitě národní kulturní památky a nemovitě kulturní památky a jejich ochranná pásma*, A010 *Statky zapsané na Seznamu světového dědictví a jejich nárazníkové zóny*, A011 *Urbanistické a krajinné hodnoty*, A013a *Architektonicky nebo urbanisticky cenné stavby nebo soubory staveb, historicky významné stavby, místa nebo soubory staveb*. Z hlediska krajiny to jsou dále jevy A017a *Krajinný ráz*, A017b *Krajiny a krajinné okrsky*, A023a *Významné krajinné prvky* (Ministerstvo pro místní rozvoj, 2019). Obzvláště podstatný je jev A011, který je od roku 2018 rozšířen o krajinné hodnoty a zahrnuje území s dochovanou a hodnotnou historickou kulturní krajinou, která jak píše Kuča (2022) *by v procesech územního plánování měla být respektována, popřípadě posílena nebo regenerována*.

Následující podkapitoly se zaměří na dvě oblasti, péči a ochranu přírody a krajiny a státní památkovou péči, jakožto hlavní nástroje ochrany kulturní krajiny.

3.4.1 Ochrana přírody a krajiny

Koncepce ochrany přírody a krajiny je věc velmi dynamická, reflektující momentální stav a současné problémy našeho prostředí. Je zahrnuta především v právních předpisech, přičemž **zákon č. 144/1992 Sb., o ochraně přírody a krajiny** je u nás dosud zákon jediný, který zmiňuje kulturní a historickou charakteristiku krajiny. Jeho stanovky zabezpečují udržení a obnovu přírodní rovnováhy v krajině, ochranu rozmanitosti forem života či přírodní hodnoty a krásy krajiny. Tento zákon, spadající pod ministerstvo životního prostředí, uvádí více účinných nástrojů, které lze použít k ochraně historické kulturní krajiny, ať v rámci zvláštní tak obecné ochrany přírody a krajiny (Sklenička, 2003; Lipský, 2003; Kuča et al., 2014).

Nástroje k ochraně kulturní krajiny se zaměřením na obecnou ochranou přírody a krajiny nalezneme v druhé části tohoto zákona, kde se tato ochrana vztahuje na celé území státu. Nejvýrazněji je zde kulturní rozměr krajiny obsažen v § 12 s názvem *Ochrana krajinného rázu a přírodní park*, kde se v 1 odstavci píše: *Krajinný ráz, kterým je zejména přírodní, kulturní a historická charakteristika určitého místa či oblasti, je chráněn před činnostmi snižující jeho estetickou a přírodní hodnotu. Zásahy do krajinného rázu, zejména umisťování a povolování staveb, mohou být prováděny pouze s ohledem na zachování významných krajinných prvků, zvláště chráněných území, kulturních dominant krajiny, harmonické měřítko a vztahy v krajině* (Zákon č. 114/1992 Sb.). Jak píše Kupka (2009a), jedná se o velmi komplexní nástroj, díky kterému je chráněn ráz, charakter a kulturní identita krajiny. Oblasti krajinného rázu a jejich charakteristiky a vymezení míst krajinného rázu a jejich charakteristiky jsou vymezeny v příslušných ÚAP. Součástí § 12 zákona o ochraně přírody a krajiny je také vyhlášení přírodního parku, který může zajišťovat ochranu krajinám s *významnými soustředěnými estetickými a přírodními hodnotami* (Zákon č. 114/1992 Sb.). Přírodní parky mají poněkud specifické postavení, jelikož podle tohoto zákona nepatří mezi zvláště chráněná území a vznikají nezávisle na centrální instituci ochrany přírody (Kupka, et al., 2015).

Třetí část zákona je věnována zvláštní ochraně kulturní krajiny a to v rámci chráněných krajinných oblastí. V České republice rozeznáváme dvě úrovně a to velkoplošná zvláště chráněná území a maloplošná zvláště chráněná území (URL 2). Do první uvedené skupiny patří národní parky a chráněné krajinné oblasti. K druhé skupině náleží národní přírodní rezervace, národní přírodní památky, přírodní rezervace a přírodní památky.

Z pohledu kulturní krajiny jsou velmi důležité chráněné krajinné oblasti. Chráněnými krajinnými oblastmi (dále též „CHKO“) se dle § 25 odstavce 1 zákona o ochraně přírody a krajiny považují *rozsáhlá území s harmonicky utvářenou krajinou, charakteristicky vyvinutým reliéfem, významným podílem přirozených ekosystémů lesních a trvalých travních porostů, s hojným zastoupením dřevin, popřípadě s dochovanými památkami historického osídlení*. Z toho vyplývá, že prostřednictvím CHKO nejsou chráněny pouze prvky přírodní, ale i kulturní.

3.4.2 Ochrana památek a státní památková péče

Stěžejním nástrojem pro ochranu kulturní krajiny na území České republiky je památkový zákon. Účelem zákona je *chránit kulturní památky jako nedílnou součást kulturního dědictví lidu, svědectví jeho dějin, významného činitele životního prostředí a nenahraditelné bohatství státu. Účelem zákona je vytvořit všestranné podmínky pro další prohlubování politickoorganizační a kulturně výchovné funkce státu při péči o kulturní památky, o jejich zachování, zpřístupňování a vhodné využívání, aby se podílely na rozvoji kultury, umění, vědy a vzdělávání, formování tradic a vlastenectví, na estetické výchově pracujících a tím přispívaly k dalšímu rozvoji společnosti* (§ 1 zákona 20/1987 Sb.).

Kulturní památky

Za kulturní památky prohlašuje Ministerstvo kultury České republiky dle § 2 odst. 1 památkového zákona *nemovitě a movitě věci, popřípadě jejich soubory, které jsou významnými doklady historického vývoje, životního způsobu a prostředí společnosti od nejstarších dob do současnosti, jako projevy tvůrčích schopností a práce člověka z nejrůznějších oborů lidské činnosti, pro jejich hodnoty revoluční, historické, umělecké, vědecké a technické, nebo které mají přímý vztah k významným osobnostem a historickým událostem*. Součástí této ochrany jsou významné krajinné dominanty, tak také přímo krajinné prvky jako parky, aleje, obory, zahrady či sady.

Národní kulturní památky

Podle § 4 odst. 1 zákona tvoří národní kulturní památky *nejvýznamnější součást kulturního bohatství národa*. V České republice nalezneme přes 300 takto chráněných památek, přičemž největší zastoupení mají hrady, zámky či kostely. Ochrana krajinných prvků jako národní kulturní památky je na našem území spíše ojedinělá, s několika výjimkami patřícími zejména do kategorie zámků s přilehlými zahradami či parky, technických vodohospodářských děl (např. Rožmberská rybníční soustava) nebo hornických památek (Vícha, 2015).

Památkové rezervace

Jedním z hlavních instrumentů památkového zákona k ochraně rozsáhlejších krajinných celků jsou památkové rezervace, které dle § 5 můžeme definovat jako *území, jehož charakter a prostředí určuje soubor nemovitých kulturních památek, popřípadě archeologických nálezů*. Památkové rezervace jsou rozčleněny do několika typů. Městské památkové rezervace, chrání zpravidla historická jádra měst (Český Krumlov, Mikulov, Nové Město v Praze atd.). Vesnické památkové rezervace chrání vesnické sídelní celky, archeologické památkové rezervace pak významné archeologické lokality. Posledním typem jsou ostatní památkové rezervace, u kterých se chráněná hodnota nedá zařadit do ostatních kategorií (URL 3).

Ochranné pásmo

Ochranné pásmo se dle §17 odst. 3 vymezuje pro nemovité kulturní památky, nemovité národní kulturní památky, památkové rezervace a památkové zóny nebo jejich prostředí. Tento způsob ochrany má za cíl zajištění hodnot chráněného prvku, jeho širším působení a vazeb na okolí. (Kuča, 2013).

Památkové zóny

Památková zóna je definována dle 6 odst. 1 definována jako *území sídelního útvaru nebo jeho části s menším podílem kulturních památek, historické prostředí nebo část krajinného celku, které vykazují významné kulturní hodnoty*. Hlavním rozdílem oproti památkovým rezervacím je menší koncentrace kulturních památek na daném území. Stejně jako u památkových rezervací, i zde rozlišujeme dílčí typy chráněných celků. Městské památkové zóny chrání zpravidla městská historická jádra (nejčastěji středověkého původu), a vesnické památkové zóny pak významné kulturní hodnoty vesnic. Speciálním typem jsou pak krajinné památkové zóny, neboli území s dochovanou kulturní krajinou, která obsahuje sídelní útvary a ucelené krajinné celky, které byly kultivovány a formovány historickou činností člověka. (URL 3)

3.4.3 Krajinné památkové zóny

Krajinné památkové zóny (dále jen „KPZ“) jsou jedinou legislativní kategorií, kterou může vstupovat do ochrany historické a kulturní krajiny obor památkové péče. Je tomu tak od 1. 1. 1988, kdy vstoupil v platnost již zmiňovaný zákon č. 20/1987 Sb., o státní památkové péči (Kuča et al., 2015).

Vymezené části kulturní krajiny se za památkově chráněná území dosud prohlašují v kategorii památkových zón. V praxi jsou takováto území označována jako *krajinné památkové zóny*, případně *památkové zóny krajinného typu*, a to pro odlišení od dalších dvou druhů památkových zón, představovaných zejména památkovými zónami městskými a vesnickými nebo památkovými zónami s ucelenými soubory lidové architektury (URL 4)

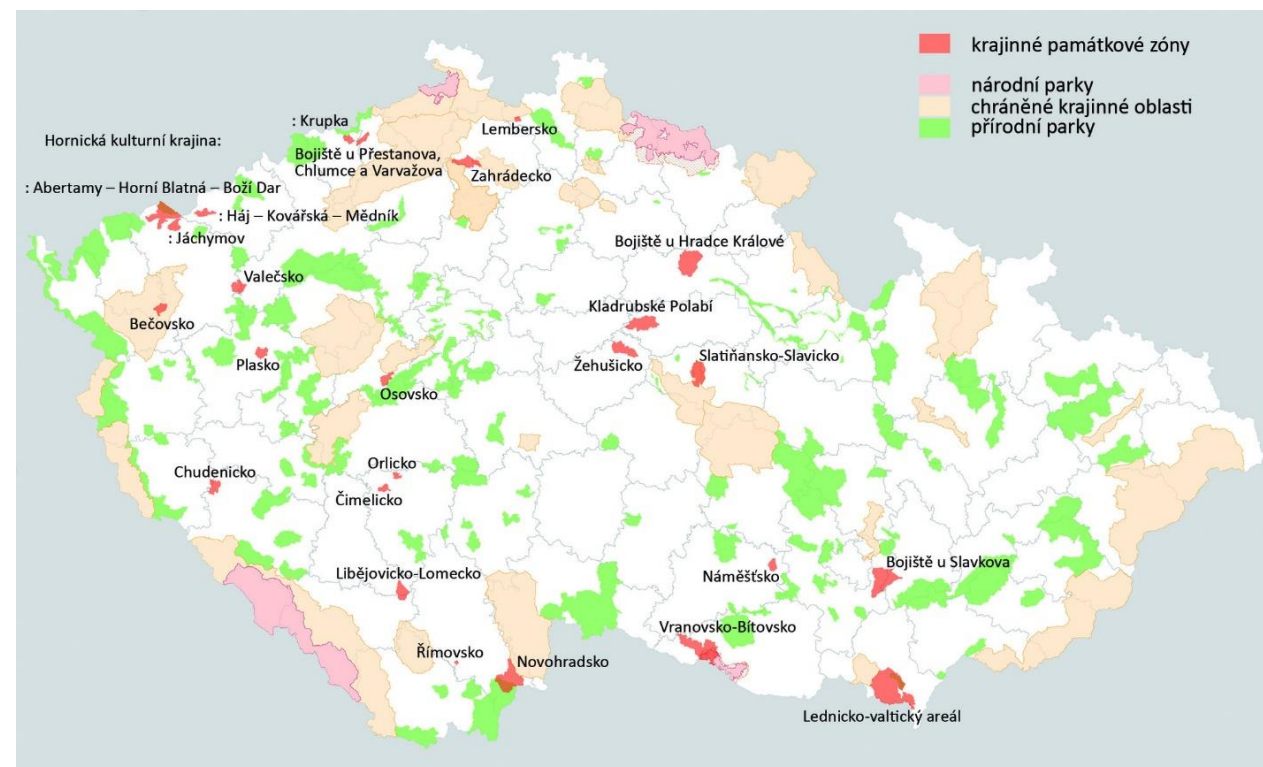
Ochrana KPZ vychází přímo z definice památkových zón dle § 6 památkového zákona, kde může být památková zóna *částí krajinného celku, která vyazuje významné kulturní hodnoty*. Dle prováděcí vyhlášky č. 66/1988 Sb. památkového zákona je dle § 2 pro prohlášení památkové zóny *určující charakteristika významných kulturních hodnot území, vymezení hranice památkové zóny, popis předmětu ochrany a péče, stanovení podmínek pro stavební a další činnosti směřující k ochraně území a zvýšení kvality životního prostředí*.

Podle Kuči a Kučové (2016) existují dva primární důvody vzniku KPZ. Prvním důvodem je zaměření památkové péče na kulturní hodnoty v územích, která nejsou z hlediska biodiverzity a

krajinného rázu příliš důležitá, tato území většinou nemají žádnou územní ochranu, a proto se pro ochranu těchto kulturních hodnot území prohlašují jako krajinné památkové zóny. Druhým důvodem vzniku krajinných památkových zón je, že se orgány památkové péče od roku 1991 mohou vyjadřovat jen k jevům uvedených v památkovém zákoně, z toho vyplývá, že nemohou zasahovat do složek krajiny (CHKO, přírodní parky), pokud nejsou kulturními památkami (Kuča a Kučová, 2016).

KPZ vyhláší Ministerstvo kultury ČR. V současnosti je na našem území vyhlášeno 27 krajinných památkových zón (viz tabulka č. 1) a dále jsou navrženy k vyhlášení desítky dalších oblastí. Vyhlášené krajinné památkové zóny jsou zpravidla charakterizovány vyváženou skladbou přírodních a sídelních ploch s krajinnými nebo architektonickými dominantami jako jsou hrady, zámky, tvrze, kostely, panské dvory nebo sakrální architektura. Mezi plošně nejrozsáhlejší krajinné památkové zóny patří KPZ Lednicko-Valtický areál s velkými krajinářskými parky, lednickým a valtickým zámkem a nesčítaným množstvím zámečků, altánů, promenád, rozhleden, pavilonů a vodních ploch propojených systémem cest a průhledů (Lipský, 2014). K menším, ale také k značně rozsáhlým patří KPZ Vranovsko-Bítovsko s velkolepým barokním zámkem ve Vranově nad Dyjí, ke kterému se přiléhá rozlehlý krajinářský park s drobnými stavbami, ale bez kompozičních vazeb. Podobně KPZ Lembersko s vazbou na hrad Lemberk a Bredovský zámeček. Zajímavou křížovou cestu chrání KPZ Římovsko, křížová cesta se skládá z kapliček poskládaných v krajině okolo poutního místa Dolní Římov (Kučová, 2008). Zcela odlišný charakter mají krajinné památkové zóny vztahující se ke staré hornické tradici Krušných hor a severozápadních Čech (Lipský, 2014). Poslední skupinu krajinných památkových zón tvoří krajiny, se zcela odlišným charakterem hodnot. Jsou to krajiny s ochranou historických bojišť z 19. století a památníků těchto událostí. KPZ Bojiště bitvy u Slavkova v roce 1805 je zcela jistě nejznámější krajinnou památkovou zónou, hlavně díky vítězství Napoleona Bonaparte a řadou rekonstrukcí této události. Podobnou krajinnou památkovou zónou je KPZ Územní bojiště bitvy u Hradce Králové v roce 1866. Území obsahuje vlastní bojiště s memoriálními stavbami, rozptýlené památníky a hroby vojáků (Kučová, 2008). Obdobné území je i KPZ Územní bojiště bitvy u Přestanova, Chlumce a Varvažova v roce 1813, které zahrnuje umělecky hodnotné památníky bitvy (Lipský, 2014).

Je však nutné zmínit, že aktuálně vyhlášené KPZ nevyužívají potenciál české kulturní krajiny a zároveň stále nereprezentují dostatečný vzorek typických kulturních krajin České republiky, hlavně v kategorii organicky vyvinutých krajin (Kučová, 2014). Toto je ostatně i jednou z priorit Státní kulturní politiky na léta 2015–2020 (s výhledem do roku 2025), která stanovuje záměr *„identifikovat, vymezit, zachovat a rozvíjet typické kulturní charakteristiky krajin České republiky s opatřením pokračovat v programu krajinných památkových zón a zaměřit je na typické (dosud uchované) části kulturní krajiny*.



Obrázek 1: Krajinné památkové zóny České Republiky [zdroj: URL 5]

Tabulka 1: Seznam krajinných památkových zón, stav k 25. 3. 2023

Krajinná památková zóna	okres	od roku	rozloha (ha)
Bojiště bitvy u Slavkova	Vyškov	1992	6 780
Lednicko-valtický areál	Břeclav	1992	14 220
Chudenicko	Klatovy	1996	1 622
Lembersko	Liberec	1996	353
Libějovicko-Lomecko	Strakonice	1996	2 182
Náměštsko	Třebíč	1996	1 245
Novohradsko	České Budějovice	1996	6 591
Orlicko	Písek	1996	488
Osovsko	Beroun	1996	1 337
Plasko	Plzeň-sever	1996	1 443
Římovsko	České Budějovice	1996	123
Slatiňansko-Slavicko	Chrudim	1996	3 808
Bojiště u Hradce Králové	Hradec Králové	1996	6 442
Bojiště u Přestanova, Chlumce a Vavržova	Ústí nad Labem	1996	749
Valečsko	Karlovy Vary	1996	1 810
Zahrádecko	Česká Lípa	1996	2 650
Žehušicko	Kutná Hora	1996	3 091
Čimelicko-Rakovicko	Písek	2002	721
Vranovsko-Bítovsko	Znojmo	2002	7 701
Bečovsko	Karlovy Vary	2014	160
Hornická kulturní krajina Abertamy - Horní Blatná - Boží Dar	Karlovy Vary	2014	5 220
Hornická kulturní krajina Háj - Kovářská - Mědník	Chomutov	2014	1 150
Hornická kulturní krajina Jáchymov	Karlovy Vary	2014	1 346
Hornická kulturní krajina Krupka	Teplice	2014	790
Kladrubské Polabí	Pardubice	2015	2 491
Kladská	Cheb, Sokolov	2020	3 882
Žatecká chmelařská krajina	Louny	2021	548

4 METODIKA

Tato kapitola shrnuje postup práce při identifikaci dochovaných hodnot kulturní krajiny pro vypracování evidenčního listu dle *Metodiky tvorby standardizovaného záznamu krajinné památkové zóny* (Kučová et al., 2014). Obsahuje popis zmíněné metodiky, využití mapové a literární podklady, terénní průzkum a s ním spojenou fotografickou dokumentaci.

4.1 POPIS METODIKY

Metodika tvorby standardizovaného záznamu krajinné památkové zóny je certifikovaná metodika (osvědčení č. 46 Ministerstva kultury ČR, odboru výzkumu a vývoje, č.j. MK 38166/2015 OVV, Sp. zn. MK-S 100/2012 OVV, ze dne 24. 6. 2015), která vznikla v rámci výzkumného projektu Ochrany a péče o historickou kulturní krajinu v letech 2012-2015. Projekt byl financován prostřednictvím Programu aplikovaného výzkumu a vývoje Národní a kulturní identity (NAKI) Ministerstva kultury České republiky (Kučová a kol., 2014).

Metodika standardizovaného záznamu KPZ (dále jen „metodika“) si dává za cíl podat podrobnou a vyčerpávající informaci k náplni a uspořádání standardizovaného záznamu krajinných památkových zón. Obsah je sestaven tak, aby v přehledné struktuře poskytl co největší množství informací o území krajinné památkové zóny (Kučová a kol., 2014).

Předmětem metodiky je náplň standardizovaného záznamu KPZ, a to jak z hlediska struktury, tak i věcné povahy údajů. Metodika vychází z památkové praxe, identifikuje a vyhodnocuje památkové hodnoty území KPZ a specifikuje předmět památkové ochrany. Standardizovaný záznam je svým způsobem evidenční list obsahující jednotnou strukturu datových skupin, řazených do oddílů s tím, že metodika stanovuje způsob naplňování jednotlivých oddílů, aby poskytovaly úplné a vhodné informace o KPZ. Metodika zde zařazuje administrativní, lokalizační, popisné, hodnotící a bibliografické informace. Standardizovaný záznam dále obsahuje základní přírodní charakteristiky, včetně vybraných geografických údajů a základních informací o chráněných přírodních hodnotách, také vytváří terminologický slovník využitelný v procesu územního plánování a pro chápání hodnot kulturní krajiny (Kučová a kol., 2014).

Standardizovaný záznam se pořizuje v digitální podobě s propojením na Integrovaný informační systém památkové péče (IISPP), který je budovaný v Národním památkovém ústavu, jehož základy jsou tvořeny pomocí GIS (geografický informační systém) (Salašová, 2018).

Tvorba standardizovaného záznamu krajinné památkové zóny dle této metodiky slouží k pochopení památkových hodnot a vztahu k přírodním základům. Záznam se má být výchozím

podkladem pro stanovení principů, zásad a limitů pro správné nakládání s územím krajinné památkové zóny. Využití najde i pro další odborné či osvětové účely. (Kučová et al., 2014).

Ve vztahu k územím KPZ představuje tato metodika zásadní příspěvek. Její aplikace umožňuje zavedení do systému dat oboru památkové péče standard jednotného a strukturovaného záznamu o této specifické části územní památkové ochrany. Standard může být využit i u dalších částí historické krajiny s významnými kulturními hodnotami, pro které se návrhy na vymezení KPZ teprve připravují.

4.2 MAPOVÉ PODKLADY

Pro identifikaci hodnot krajiny je nezbytná znalost práce s nejrůznějšími mapovými podklady, přičemž zcela nejvýznamnější jsou mapy archivní. Ke komplexnímu studiu dochovaných prvků a struktur historické kulturní krajiny je zapotřebí také map zachycující aktuální stav.

4.2.1 Archivní mapové prameny

Archivní (staré) mapy zachycují území v různých historických obdobích a jsou tak vhodné ke zkoumání postupného vývoje krajiny či jejích jednotlivých prvků. Pro zkoumání krajiny Osovska byly využity následující archivní mapové podklady:

Müllerova mapa Čech (1712-1720)

Jednou z nejcennějších kartografických děl naší minulosti je Mapa Čech Jana Kryštofa Müllera z roku 1720, která vznikla na základě vojenských, správních a hospodářských potřeb Českého království. Zobrazuje celé Čechy v měřítku 1:132 000 a skládá se z celkově 25 mapových listů (URL 6).

Pro studium krajiny mapa příliš zásadní význam nemá, zachycuje jen některé výraznější součásti krajinné kompozice (v případě Osovska např. Skřipelskou alej viz Obrázek 2). Hlavní využití však najde při zkoumání dějin osídlení. Nalezneme zde totiž detailní zakreslení sídel a cestních sítí. Ovšem kromě topografického obsahu, zahrnuje mapa také zemědělské usedlosti, zaniklé osady, mlýny, vinice či doly (URL 6).

První vojenské mapování (1763-1787)

První vojenské mapování, též označované jako josefské, probíhalo v 60. až 80. letech 18. století, přičemž výsledné mapy jsou přibližně v měřítku 1 : 28 800. Mapování bylo provedeno metodou "od oka", neboli pozorováním v terénu. Podkladem pro toto mapování byly mapy Stabliniého katastru.

Z hlediska studia historické krajiny na našem území je mapa vůbec nejcennějším mapovým pramenem. Jeho význam spočívá nejen ve velké podrobnosti, měřítku a bohatém písemném aparátu, ale též v době zhotovení. Zachycuje totiž podobu krajiny v začátcích josefinských reforem, v době největšího rozkvětu kulturní barokní krajiny a její největší diverzity. Jen zde je zachycena síť historických cest, stejně jako kompletní podoba rybníčních soustav před jejich zrušením. Pozornost byla věnována také využití půdy, řekám, panským dvorům a kostelům (URL 7).

Druhé vojenské mapování (1836-1852)

Druhé vojenské mapování (též Františkovo), probíhalo na našem území v polovině 19. století, a to v měřítku 1 : 28 800. Polohopisným základem pro mapování byly použity mapy Stabilního katastru. Jednalo se o výjimečné a přísně utajované dílo, které bylo jako první v habsburské monarchii založené na matematickém základě (souřadnicový systém Gusterberg). Výškopis je zde znázorněn kótami a šrafami podle Lehmannovy stupnice (URL 8).

Podoba krajiny je zde zachycena těsně před začátkem průmyslové revoluce, urbanizace a rozvoje intenzivního zemědělství. Zakreslená půdorysná struktura krajiny je bohatým a důležitým zdrojem informací o rozsahu zástavby, trasách a povaze cestní sítě, vodotečí či skladbě a základních porostních kultur (Kučová a kol., 2014).

Třetí vojenské mapování (1876-1880)

Důvodem vzniku třetího vojenské mapování Moravy a Slezska (1876-1878) a Čech (1877-1880), byla snaha odstranit nedostatky mapování předešlého, druhého vojenského mapování. Jedná se o velmi rozsáhlé dílo v měřítku 1 : 25 000, jehož aktualizace probíhali až do začátku 2. světové války. Oproti předchozímu mapování je vylepšené znázornění výškopisu, který je doplněn o vrstevnice. Výsledkem jsou barevné topografické sekce, ze kterých následně přetiskem vznikly mapy speciální (1 : 75 000) a generální (1 : 200 000), které byly tištěny černobíle (Kučová a kol., 2014; URL 9).

Mapy stabilního katastru (1824-1843)

Toto mapové dílo, vyhotovené v první polovině 19. století v podrobném měřítku 1 : 2 880, sloužilo jako podklad pro stanovení pozemkové daně. Mapy stabilního katastru nebyly narozdíl od vojenských mapování vytvářeny pomocí rozdělení území do pravidelných obdélníků, nýbrž vznikaly zvláště pro každé katastrální území (URL 10).

Z množství dochovaných verzí map Stabilního katastru, jsou pro účely sledování vývoje krajiny nejvhodnější povinné císařské otisky. Ty svou přesností a podrobností představují nenahraditelný zdroj informací o uspořádání krajiny a charakteru zástavby jak ve městech a vesnicích, tak ve volné krajině. Ve své podrobnosti rozlišují jak jednotlivé typy ploch, tak také

jednotlivé typy objektů, včetně rozlišení zástavby podle základního použitého materiálu. Důležitý z hlediska studia krajiny je i nejstarší podrobný zakres pluziny (Kučová a kol., 2014).

TOPO1952

Jedná se o (převážně vojenské) celoplošné mapové dílo z počátku 50. let 20. století v měřítku 1 : 25 000. Měření proběhlo metodou letecké fotogrammetrie v souřadnicovém systému S-52.

Mapa zachycuje stav území před začátkem výrazných změn, které nastali příchodem komunistického režimu. Z hlediska urbanistické struktury, zde můžeme pozorovat historické intravilány měst a vesnic před výstavbou panelákových sídlišť a krajinu nedotčenou výrazným nástupem povrchové těžby uhlí (URL 11).

4.2.2 Mapové prameny zachycující současný stav

Základní mapa ČR

Jedná se o státní mapové dílo, které vzniká průběžně už od roku 1968 a bývá aktualizováno v cyklu několika let. Mapy malých měřítek tohoto mapového díla jsou odvozovány ze Základní mapy 1 : 10 000 (ZM10).

Z hlediska místního průzkumu a studia současného stavu území je nejkvalitnějším mapovým podkladem velkého měřítko. Základní mapa v měřítku 1 : 10 000 byla primárním podkladem pro orientaci v území během terénního průzkumu krajiny Osovska.

ZABAGED

ZABAGED neboli Základní báze geografických dat je komplexní digitální topografický model území České republiky v měřítku 1 : 10 000, který je odvozen ze Základní mapy ČR. (URL 12)

Mapa zachycuje aktuální topografický stav území včetně výškopisu a je tedy ideálním nástrojem ke geograficky lokalizaci jevů v krajině. ZABAGED byl použit jako podklad pro grafické schéma kulturních hodnot na území **KPZ**.

Ortofoto České republiky

Ortofoto ČR poskytované Českým úřadem zeměměřickým a katastrálním (dále jen „ČÚZK“) představuje periodicky aktualizovanou sadu barevných ortofot (fotografický obraz zemského povrchu) v rozměrech a kladu Státní mapy 1 : 5 000. (URL 13)

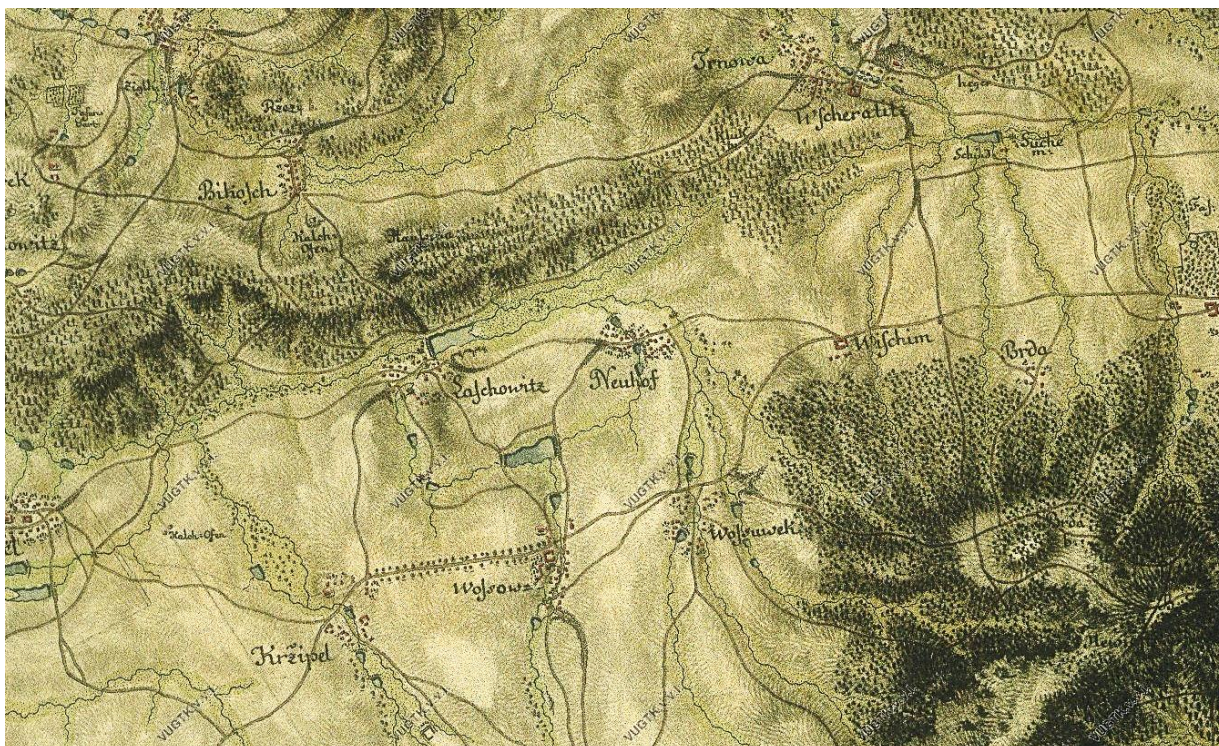
Společně se Základní mapou ČR je Ortofotomapa nejvhodnějším nástrojem pro podrobný průzkum aktuálního stavu krajiny a sídel. Dokáže nejlépe zachytit reálné rozdělení pozemků, ale i veškerou zeleň, včetně té doprovodné.



Obrázek 2: Osovsko na výřezu Müllerovy mapy Čech z roku 1720 [zdroj: URL 14]
 Na mapě lze vidět výrazná krajinná osa Skripelské aleje mezi Osovem a Skripelí



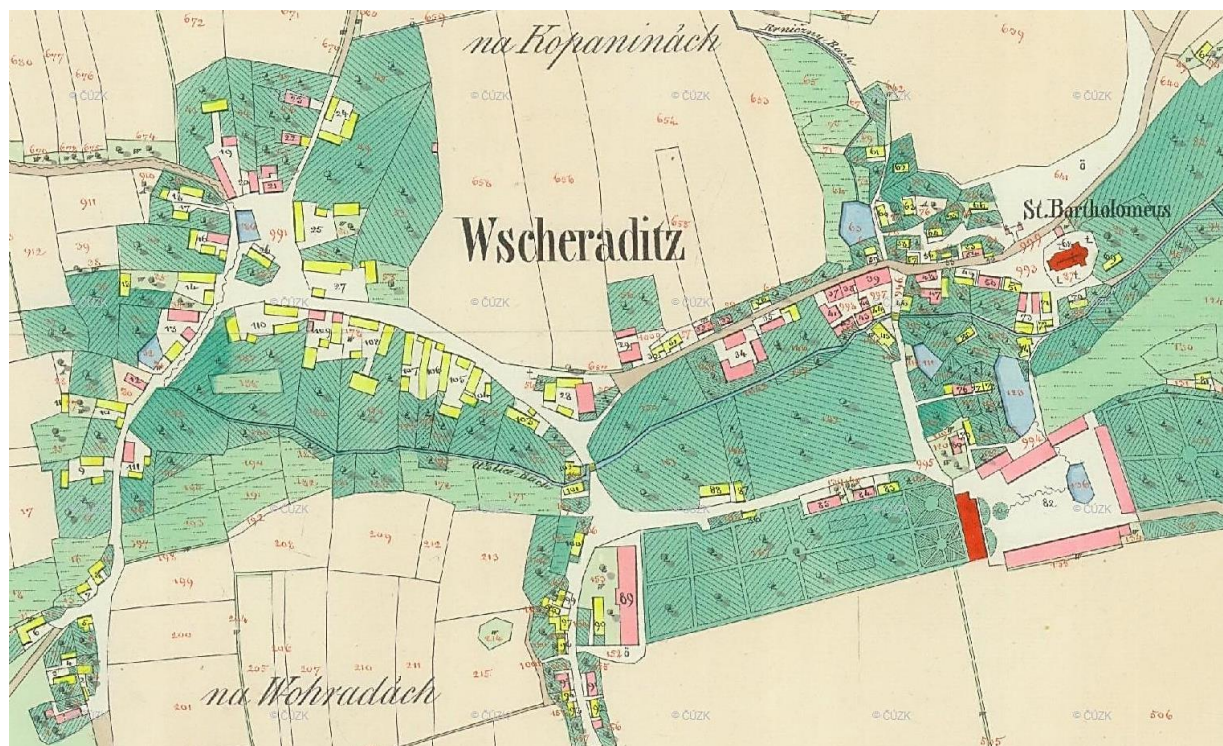
Obrázek 4: Osovsko na výřezu sekce druhého vojenského mapování [zdroj: URL 14]
 Na výřezu lze pozorovat charakter intenzivně využívané zemědělské krajiny Osovska, včetně historických krajinišských úprav (lesopark Kluk, bažantice, rybníky, zámecké parky, Švédské šance)



Obrázek 3: Osovsko na výřezu sekce prvního vojenského mapování [zdroj: URL 14]
 Zachycena je urbanistická struktura a rozložení venkovských sídel na konci 18. století.
 Viditelné významné stavby v krajině a sídlech (kostely, panské dvory, kaple atd.).



Obrázek 5: Osovsko na výřezu sekce třetího vojenského mapování [zdroj: URL 14]
 Na obrázku je dobře viditelné vedení a uspořádání cest spojující jednotlivá sídla s řadami alejí a stromořadí, včetně výrazných os vedoucích od Osova ke Skripeli a Lážovicím.



Obrázek 6: Detailní výřez mapy stabilního katastru obce Všeradice (císařský otisk) [zdroj: URL 18]
Na výřezu je zřetelné soustředěné osídlení kolem horní návsi (bohaté statky) a křižovatky u kostela sv. Bartoloměje. V pravé dolní části můžeme vidět Všeradický zámek, dvůr a strukturu zámecké zahrady.



Obrázek 7: Výřez ze Základní mapy 1 : 10 000 [zdroj: URL 19]
Ideální mapový podklad pro orientaci v území a analýzu jeho širších vztahů

4.3 LITERÁRNÍ PODKLADY

V průběhu zpracování standardizovaného záznamu krajinné památkové zóny Osovska byla využita kniha *Krajinné památkové zóny České republiky* (Kuča a kol., 2015). Tato obsáhlá monografie mapuje celkem dvacet čtyři těchto krajinných celků (včetně Osovska) a popisuje jejich historický vývoj a dochované hodnoty kulturní krajiny.

Dalším důležitým podkladem pro praktickou část bakalářské práce byl článek *Historická kulturní krajina Osovska* (Kupka a Kučová, 2015) Článek poskytuje užitečné informace z hlediska poznání a pochopení historických souvislostí vývoje krajiny a sídel v tomto území.

4.4 TERÉNNÍ PRŮZKUM

Terénní průzkum je nezbytnou součástí analýzy krajiny a samotnou metodikou uváděny jako naprosto zásadní prvek pro zpracování standardizovaného záznamu. Průzkum slouží jako nástroj detailní identifikace znaků a dochovaných hodnot kulturní krajiny či k ověření jejich existence v podkladových materiálech.

Vlastnímu terénnímu průzkumu předcházela důkladná příprava, která zahrnovala studium dostupné literatury a mapových pramenů. Na jejich základě byla následně vytvořena vhodná trasa průzkumu, umožňující zachytit a především vyhodnotit prostorové souvislosti a dominanty místní krajiny. První část terénního průzkumu proběhla 21. 4. 2023, kdy byla zmapována severní a východní část KPZ, konkrétně obce Všeradice, Vižina, Lážovice, Nové Dvory a jejich okolí včetně bývalého přírodního krajinářského parku Kluk a bažantnice u Nových Dvorů a Všeradic. Druhá část průzkumu byla provedena 1. 5. 2023 a soustředila se na menší, leč z hlediska kulturních hodnot a charakteristických pohledů bohatší jihozápadní část. Tu tvoří katastrální území Skřipel a Osova. Během celého terénního průzkumu byla mobilním telefonem pořizována fotografická dokumentace.

4.5 ZPRACOVÁNÍ MAPOVÝCH VÝSTUPŮ

Metodika v pokynech pro naplňování standardizovaného záznamu o KPZ jednoznačně určuje obsah a podobu mapových výstupů znázorněných v oddílech 12 a 19. K vypracování map byl použit software *ArcGIS Pro* ve verzi 10.8.2, který je studentům k dispozici v rámci vzdálenému přístupu do virtuálních učeben. Podkladem pro mapové výstupy byla Základní mapa (1 : 10 000), mapa ZABAGED a digitální model terénu (DMR 5G). Všechny zmíněné podklady poskytuje ČÚZK. Dále byl program použit pro ověření plošné rozlohy KPZ a statistický výpočet minimální, průměrné a maximální nadmořské výšky.

5 VÝSLEDKY – EVIDENČNÍ LIST KPZ OSOVSKO

Kapitola obsahuje standardizovaný záznam – evidenční list krajinné památkové zóny Osovsko, vypracovaný dle certifikované *Metodiky standardizovaného záznamu krajinné památkové zóny* (Kučová et al., 2014), vycházející z terénních průzkumů, studia literatury a analýzy archivních map a leteckých snímků.

Zdroje, ze kterých bylo čerpáno při zhotovení standardizovaného záznamu krajinné památkové zóny Osovsko, jsou uvedeny v kapitole G) Literatura a dokumentace.

A) ZÁKLADNÍ ÚDAJE

1. Název KPZ

Osovsko

2. Evidenční/rejstříkové číslo

2376

3. Platný právní předpis o prohlášení KPZ

Vyhláška Ministerstva kultury č. 208/1996 Sb. ze dne 1. července 1996 o prohlášení území vybraných částí krajinných celků za památkové zóny

Dokumenty v MIS:

- Vyhláška MK ČR č. 208/1996 Sb. ze dne 1. 7. 1996 o prohlášení území vybraných částí krajinných celků za památkové zóny
- Mapa Krajinné památkové zóny Osovsko z doby vyhlášení, příloha k vyhlášce

B) ADMINISTRATIVNÍ A ÚZEMNÍ ÚDAJE

4. Kraj (kraje)

Středočeský kraj

5. Okres (okresy)

Beroun

6. Obec s rozšířenou působností (ORP)

Hořovice, Beroun

7. Obec s pověřeným obecním úřadem (POÚ)

Hořovice, Beroun

8. Obec (obce)

Lážovice, Osov, Skřípel, Vižina, Všeradice, Nesvačily

9. Část/části obce

Obec Lážovice:	Lážovice, Nové Dvory
Obec Osov:	Osov, Osov I, Osovec
Obec Skřípel:	Skřípel
Obec Vižina:	Vižina
Obec Všeradice:	Všeradice
Obec Nesvačily	Nesvačily

10. Katastrální území

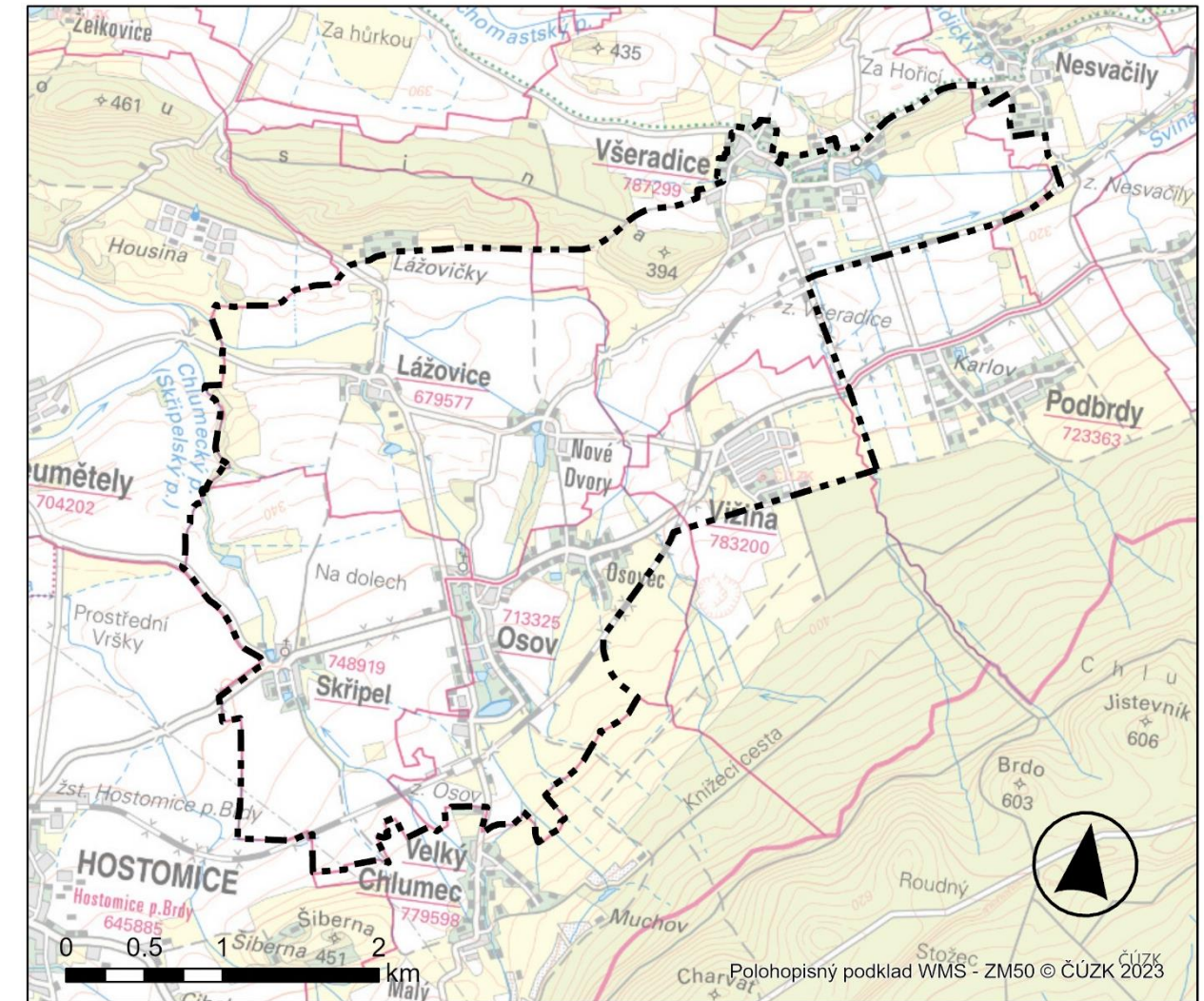
Obec Lážovice:	Lážovice, Nové Dvory
Obec Osov:	Osov, Osovec
Obec Skřípel:	Skřípel
Obec Vižina:	Vižina
Obec Všeradice:	Všeradice
Obec Nesvačily:	Nesvačily

C) LOKALIZACE

11. Orientační zobrazení KPZ v území ČR



12. Rozsah KPZ se znázorněním katastrálních území



13. Plošná rozloha

1 337 ha (13,37 km²)

14. Nadmořská výška

průměrná nadmořská výška 342 m n. m., směrodatná odchylka 26 m

minimální nadmořská výška 300 m n. m. (severozápadní cíp KPZ, u Novodvorského potoka)

maximální nadmořská výška 412 m n. m. (výběžek při jižní hranici KPZ na úpatí vrchu Charvát)

D) ZÁKLADNÍ VĚCNÉ ÚDAJE O KPZ

15. Celková charakteristika krajiny včetně přírodních poměrů

Krajinná památková zóna Osovsko se nachází v západní části Středočeského kraje, zhruba 10 km jižně od okresního města Berouna a zahrnuje katastrální území obcí Skřípel, Osov, Lážovice, Vižina a Všeradic. Kromě Všeradic, spadají všechny obce včetně vsí Nové Dvory (část obce Lážovice) a Osovec (část obce Osov) pod obec s rozšířenou působností Hořovice. Všeradice jsou administrativně součástí ORP Beroun. Do území KPZ nepatří Území je ze severu vymezeno lesnatým hřbetem Hosuina, z jihu pak severovýchodní částí Brdské vrchoviny s názvem Hřebeny.

Hranice památkové zóny krajinného celku Osovsko začíná na severozápadě, na křižovatce silnice III/11414 spojující obce Bykoš a Lážovice s polní cestou do osady Lážovičky. Odtud vede po polní cestě do Všeradic, kde obchází po severním okraji zastavěné území a pokračuje po silnici III/11526 k okraji katastrálního území obce Nesvačily. Na jižní straně uhýbá na cestu k železniční zastávce Nesvačily a dál se táhne po železniční trati k zastávce Všeradice. Zde se hranice stáčí na jih a vede podél Svinařského potoka k rozcestí polních cest na kraj lesa, kde následuje cestu vedoucí pod obcí Vižina, po které se dostává k železniční trati. Po ní pokračuje k můstku přes železniční trať, podél jižní hranice katastrálního území Osov a následně kopíruje západní hranici katastrálních území obcí Skřípel a Lážovice zpět do východního bodu na křižovatce silnice III/11414 a polní cesty u osady Lážovičky.

Celé zájmové území patří do Poberounské subprovincie, konkrétně do celku Hořovické pahorkatiny a oblasti pahorkatiny Brdské podsoustavy. Většinová část KPZ Osovsko leží v geomorfologickém okrsku Hostomická kotlina. Severní část území pak vstupuje do celku Suchomastská vrchovina. Hostomická kotlina je střední částí jihovýchodní větve Hořovické brázdy. Má charakter úvalovité sníženiny, visuté nad dalším pokračováním brázdy protékaným řekou Berouňkou. Kotlina je tvořena převážně z ordovických břidlic, prachovců, pískovců a bazaltů. Většinu rozlohy Osovsko tvoří plošina, pokrytá nánosy potoků s nadmořskou výškou pohybující se mezi 320 až 360 m n. m., která je zcela odlesněná a na severu přechází ve strukturní svahy. Význačný a zároveň nejvyšší bod Hostomické kotliny je vrchol Šiberna (541 m n. m.).

Z geologického hlediska se územní celek nachází v geologické soustavě Český masiv. Při podrobnějším členění se jižní a východní část řadí do oblasti kvartér, severní a západní pak do oblasti středočeské (bohemikum). Oblast kvartéru tvoří převážně deluviální písčito-hlinité až hlinito-písčité nezpevněné sedimenty, které při jižním okraji KPZ přecházejí v sedimenty hlinito-kamenité. V oblasti středočeské, kolem Novodvorského potoka až ke Všeradicím převládají tmavé a tmavošedé jílovité břidlice a prachovce. V lesoparku Kluk jsou místy uloženy i vulkanické horniny v podobě bazaltů. V nivách Novodvorského a Chlumeckého potoka jsou zastoupeny deluviofluvální smíšené sedimenty.

V zájmovém území lze vymezit hned pět půdních typů dle taxonometrického klasifikačního systému půd. Jižní části KPZ zahrnující prostor obcí Osov, Vižina a Skřípel dominuje pseudoglej modální. Typicky vznikají tyto půdy v místech terénních depresí, kde dochází k opakovanému převlhčování a vysušování půdního profilu. Zdaleka nejrozšířenějším typem jak na území Osovsko, tak celé České republiky je modální kambizem, pokrývající oblast kolem Lážovic, Nových Dvorů a Všeradic. Kambizem, dříve nazývána jako hnědá (lesní) půda, se vyskytuje v mírném humidním klimatickém pásu, převážně pod listnatými lesy. Mezi Novými Dvory a lesoparkem Kluk se dále táhne pás oglejené hnědozemě. Ta je rozšířena primárně v nížinách a patří k nejlepším obilnářským půdám, s vysokou agronomickou hodnotou. Mezi Všeradicemi a Vižinou se na velké ploše po obou stranách železniční trati rozléhají modální luvizemě, pro které jsou nejvýznačnějším areálem výskytu nížiny a kotliny. V okolí Všeradického, Svinařského, Chlumeckého a Novodvorského potoka je nejvíce zastoupená glej modální. Její výskyt je typický v rovinatých oblastech a trvale vlhkých půdách.

V rámci klimatické regionalizace leží KPZ Osovsko v mírně teplém klimatickém regionu MT11, která se vyznačuje dlouhým, teplým a suchým létem (40-50 dní) a krátkou, mírně teplou a velmi suchou zimou s krátkým trváním sněhové pokrývky (50-60 dní). Přechodné období je krátké s mírně teplým jarem a mírně teplým podzimem. Průměrná letní teplota se pohybuje mezi 17 až 18°C a v zimních měsících v rozmezí -2 až -3°C. Průměrný roční úhrn srážek činí 550-650 mm.

Území krajinné památkové zóny je protkáno hned několika vodními toky. Význačný je potok Svinařský, pramenící v severovýchodní části obce Vižina. Protéká podél silnice druhé třídy vedoucí k Všeradicím, kde se za železniční trať stáčí na východ a pokračuje podél železnice mimo zájmové území. Přítokem Svinařského potoka je potok Všeradický. Ten pramení mimo územní celek na svazích Housiny východně od Všeradic a dále protéká centrem obce, kde u kostela sv. Bartoloměje napájí Všeradický rybník. Odtud pokračuje východním směrem, kde se na hranici KPZ vlévá do Svinařského potoka. Nejvíce se na místních hydrologických podmínkách podílí potok Novodvorský. Pramení na úpatí Brdských vrchů v přírodním parku Hřebeny. Na území KPZ vstupuje západně od vsi Osovec odkud pokračuje kolem Nových Dvorů, kde před zalesněnými svahy Housiny zabočuje na severovýchod, míjí Lážovice a pár desítek metrů za severozápadní hranicí KPZ vtéká do nedalekého potoka Chumava. Za zmínku také stojí bezejmenný přítok Novodvorského potoka, který z jihu vtéká do obce Osov a napájí zde Hořejší rybník a rybník Pavličák. Za Osovem pokračuje směrem na Lážovice, kde napájí rybník Mlýnek a severně od Lážovic vtéká do Novodvorského potoka. Chlumecký potok, pramenící v Brdské vrchovině protéká západně kolem tzv. Švédských šancí a na území obce Skřípel napájí Dvorský rybník, rybník Pecháň a rybník Peklo. Od něho se odklání směrem na východ a za hranicí KPZ vtéká do toku Chumava.

Z hlediska typologie krajiny řadíme KPZ Osovsko dle sídelních krajinných typů do vrcholně středověké sídelní krajiny Hercynika. Jedná se o krajinu charakteristickou členitými pahorkatinami a plochými vrchovinami, která je od vrcholného středověku (13. až 14. století) nepřetržitě osídlena. Vyskytují se zde sídelní typy tvořené návesními ulicovými vsemi a traťovou plužinou. Typickým je pro tuto oblast český roubený dům. Historická sídla Osovsko jsou pravidelně uspořádány a logicky propojeny cestami a silnicemi, ve vzájemné vzdálenosti 1 až 1,5 km. Nalezneme zde původně malé vsi návesní (Lážovice, Skřípel, Všeradice), ulicové (Osov) a novější vsi parcelační (Nové Dvory, Vižina).

Osovsko spadá do tzv. zemědělských krajin, které byly silně ovlivněny lidskou kultivací. Většinu území tvoří plochy zemědělských polí a trvalých travních porostů v údolích potoků. Vodní plochy jsou zastoupeny v podobě spíše menších rybníků ve venkovských sídlech. Drobné segmenty lesních ploch tvoří především porosty borovic, doubrav a smrků. Impozantní krajinný obraz dodávají členěnému území Osovsko významné krajinařské úpravy na ose Skřípel – Osov – Nové Dvory – Všeradice. Primárně to jsou alejové výsadby podél silnic a cestních sítí, bažantnice, parky a plochy zahrad. Nejvýznamější je především mohutná jírovcová alej památných stromů mezi osovským zámkem a Skříplí. Přírodě blízké části krajiny jsou soustředěny primárně v okolí Osova. Jde o plochy osovského zámeckého parku, úzká stromořadí napojená na osovskou bažantnici, zeleň v okolí Horního rybníka či rybníka Palivčak. Dalším příkladem je lesík u lesní správy jižně od Nových Dvorů nebo zalesněné celky u Všeradic, které na severu přecházejí do Českého krasu.

16. Kategorie KPZ

Historický celek krajinné památkové zóny Osovsko spadá ve smyslu tří hlavních kategorií kulturní krajiny definovaných Výborem světového dědictví do prvních dvou kategorií. Jedná se o část organicky vyvinuté kulturní krajiny s pravidelně rozloženou soustavou vesnic, která je příkladem kultivované zemědělské krajiny, jejíž vývoj probíhal v souladu hospodářských a estetických úprav, aniž by byla výrazně narušena přírodní podstata.

Zásadní hodnoty v území dotváří částí komponované krajiny, s dochovanými znaky pravidelné geometrické osnovy, příznačné převážně pro období baroka. Dochované historické krajinařské úpravy Osovsko pochází z 18. a 19. století. Těžištěm komponované krajiny je prostor v okolí Osova, s nejvíce význačnými prvky zeleně a architektury. Zformovaná soustava nelesní zeleně v podobě barokních alejí tvoří nejvýraznější estetickou hodnotu krajinného celku. Tou nejcennější je 920 m dlouhá alej památných stromů mezi zámkem v Osově a Skříplí, která v současnosti tvoří hlavní osu celé krajinařské kompozice v západní části KPZ.

17. Historický vývoj území

Systematické osídlování Podbrdského kraje probíhalo od středověku, kdy se Hořovickou brázdou táhla obchodní stezka spojující Prahu, Plzeň a Norimberk. Existence této významné dálkové trasy lze předpokládat již ve starší době bronzové. Přítomnost lidí v Hostomické kotlině je doložena v nálezech a archeologických vykopávkách již před zhruba 4000 lety. Záhadou v území dodnes zůstávají čtyřúhelníkové valy o rozměrech 125 x 105 m, nyní zarostlé lesíkem, jihozápadně od Skříple. Valy dosud nebyly archeologicky datovány, a tak není jisté, zda se jedná o kultovní keltskou svatyni typu *Viereckschanzen* nebo opevnění z třicetileté války, tomu by odpovídalo jejich pojmenování Švédské šance.



Archeologická lokalita tzv. Švédské šance jihozápadně od Skřípele.

První historické zmínky o osídlení Osovsko a jeho sídelních strukturách pocházejí z raného středověku. Přelom 13. a 14. století se nesl ve znamení gotické přestavby oblasti, se vznikem nových emfyteutických vesnic. Velký vliv na zahušťování místního osídlení mělo lokační městečko Hostomice (1319) založené Zajíci z Valdeka. Rozvoji kraje také přispěla hostomicko-dobříšská cesta, která nabyla většího významu po založení královského hradu Dobříš (1340). Většina prvních písemných zpráv o zdejších sídlech pochází ze 14. století, přičemž již ve 13. století jsou v písemných pramenech uváděny Skřípel a Lážovice (1232) či Trnová (1280), v současné době severozápadní část Všeradic. Roku 1324 se objevuje první zmínka o Všeradicích, v roce 1379 je dále zmiňován Osov a Osovec. Největšího významu dosahovala ve středověku Skřípel, což také dosvědčuje existence románského kostela, fary, či dvou dvorů a tvrzí. V tomto období s velkou

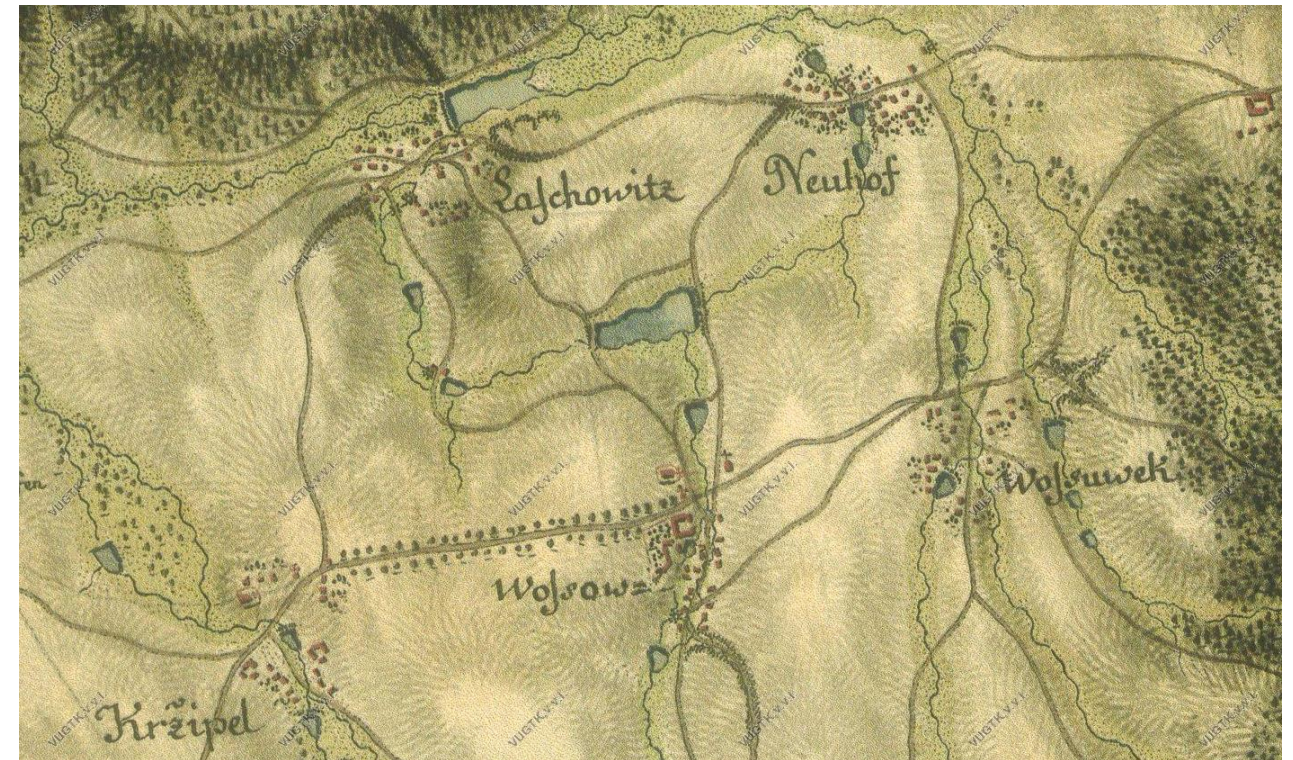
pravděpodobností používala Skřípel statut městečka (dnešní obdoba tohoto statutu je výraz městys). Mladšími sídly jsou v krajině celku Vižina (1405) a Nové Dvory (1572).

Tragickou byla pro rozvoj krajiny a sídel na Osovsku třicetiletá válka (1618-1648). Nejvýrazněji konkrétně rok 1639, kdy na Podbrdsku proběhlo hned několik tažení švédského generála Johana Gustavssona Banéra, který se svým vojskem vypálil tvrze a dvory Osova, Skřípel a Osovce. Vižina byla zcela vypálena a obyvatelstvo vyhubeno, vesnice Lážovice byla vypleněna a její obyvatelstvo zahnáno. Vesnice Nové dvory, Všeradice a Trnová byly také vypáleny. Zcela zanikly středověké tvrze ve Skřípli, Osovci, Lážovicích a Trnově.

Po třicetileté válce se začínají na Osovsku utvářet dvě rozlehlá panství, všeradické a osovské. Osovské panství odkoupil z držení Gersdorfů v roce 1677 Ferdinand hrabě Kounic, jehož rod se významnou měrou zasloužil o jeho bohatý rozkvět. Do zrušených vesnic byly povoláni němečtí osadníci, kteří zde založili nové kolonie (dodnes se na Osovsku vyskytuje velké množství německých jmen). Rozsáhlé Kounické panství čítalo v té době celkem 12 vesnic. Roku 1738 byl severně od Osova dokončen nový farní kostel Narození sv. Jana Křtitele. Roku 1752 dal Jan Adolf Kounic vystavět nový barokní zámek s francouzským parkem v místě bývalé tvrze v Osově, ten sloužil též jako úřad Podbrdského kraje.

Polovina 18. století se stala počátkem formování prvních soustav alejí. Tu vůbec nejcennější z Osova do Skřípely můžeme pozorovat již na Müllerově mapě Čech z roku 1720. Původně lipová alej zašla roku 1879 a byla následně nahrazena dnešní jírovcovou alejí. Osovské panství patřilo Kounicům do roku 1804, do té doby stihla proběhnout roková úprava zámku a došlo ke zřízení mnoha nových bažantnic a alejí. Rozvoj krajiny dobře dokumentuje mapa prvního vojenského mapování z 80. let 18. století. Intenzivně zemědělsky využívána krajina bez lesních porostů, byla protkána vesnicemi propojenými cestami. Je zde zachyceno množství potoků a rybníků, některé jsou v dnešní krajině neidentifikovatelné, na některých potocích jsou vidět mlýny, v současnosti všechny zaniklé. V roce 1818 zakoupil panství Josef hrabě Vratislav z Mitrovic. Za jeho držení byl založen nový dvůr v Osově a místní vesnice prošly s doznívající Raabovou reformou výraznou evolucí.

Vratislavové z Mitrovic byly po třicetileté válce také prvními majiteli vedlejšího všeradického panství. Ve Všeradících se jim podařilo obnovit a rozšířit vypálený kostel sv. Bartoloměje a dále také změnit tvrz na barokní zámek. V roce 1817 došlo k připojení Všeradic k Osovu a všeradický zámek tak přestal být panskou rezidencí a sloužil jen pro správu panství. V této době došlo také k pozvolnému splynutí Všeradic a osady Trnová. Ve Všeradících byl touto dobou také mlýn, fara, a později také pivovar či vinopalna. V severní osadě, Trnově, stával poplužný dvůr a zemský statek. Mezi osadami pak stála hospoda, Krčma haldecká. V blízkosti vsi došlo ke vzniku několika alejí a bažantnic. V roce 1830 byl na okraji táhlého vrchu Housiny západně od Všeradic založen lesopark Kluk. Zde se na nejvyšším bodě mezi přirozenými doubravami tyčil antický vyhlídkový pavilon (gloriet). Vrch parku tvořila síť cest propojující menší množství palouků. Tato významná krajinářská



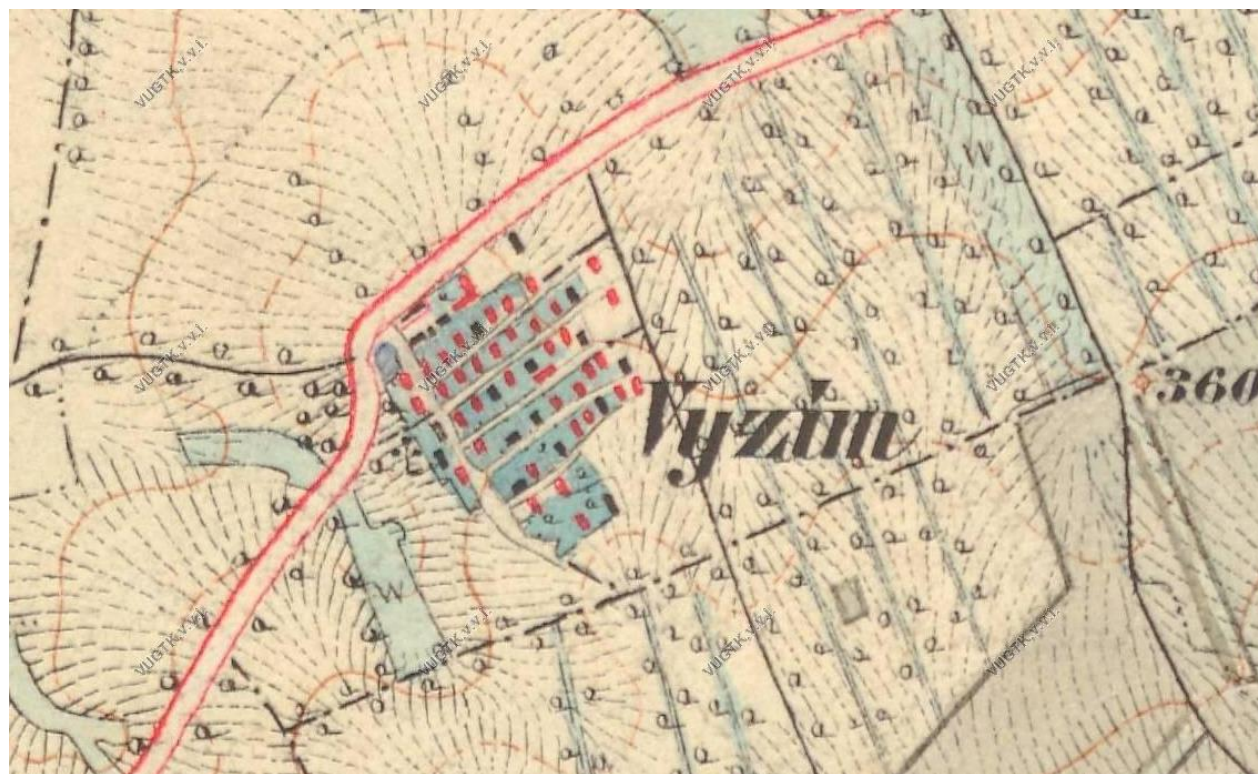
Osovské panství za dob Kouniců na výřezu sekce prvního vojenského mapování

úprava ovšem záhy zanikla, včetně gloriety. Její tehdejší podoba je ovšem stále patrná na mapě stabilního katastru z roku 1840.

Po smrti Vratislava z Mitrovic přechází v roce 1840 osovsko-všeradické dominium dědictvím do rukou Josefiny Marie Vratislavové z Mitrovic, provdanou za knížete Karla II. Schwarzenbergu (1802-1858). Panství se tak stalo majetkem jednoho z nejmocnějších rodů Českého království. Na mapě druhého vojenského mapování (1842-1852) nalezneme zakreslené již kromě dominantní Skřípelské aleje i aleje další, pro Osovsko tak významné. Objevuje se zde alej z Osova vybíhající k Osovci, k budově lesní správy (Fořtantu), k bažantnici a k Lážovicím, alej z Osovce k Novým Dvorům či aleje vybíhající od Nových Dvorů k Všeradícím, Vižině a Lážovicím. Západně od Skřípely je zachycena alej u cesty na Hostomice, a severně u cesty na Neumětely. Většina alejí v jihozápadní části území (kolem Osova a Skřípely) se dochovala dodnes, zatímco valná většina alejí u Nových Dvorů či Všeradic je částečně či úplně zaniklých.

Po smrti hraběnky z Mitrovic, připadlo osovské panství do majetku orlické sekundogenitury rodu Schwarzenbergů, kteří byli jeho vlastníky až do roku 1930. V souvislosti s rozvojem ovocnářství, se za jejich působení říkalo Osovsku *zahrada*. Došlo k rušení některých zdejších polí a jejich přeměně v sady. To dokládají i archivní mapy z konce 19. století. Velké plochy sadů se rozprostírají jižně od Skřípely směrem k vrchu Šiberna, na rozsáhlých plochách severně i jižně od osovské aleje, mezi Osovcem a Novými Dvory, jižně a východně od Vižiny až k úpatí lesnatých svahů Hřebenu a dále jižně od Svinařského potoka u Všeradic.

Soubor krajinářských úprav nejlépe zachycuje III. vojenské mapování (1877-1880). Krajina kotliny je zde výrazně rozčleněna do pravidelných formací tvořených ovocnými alejemi. Zatímco kolem Skříple vytvářejí aleje pravoúhloú kompozici, u Vižiny převažovaly aleje paralelní. Starší aleje v okolí Všeradic byly naopak všechny vykáceny. V průběhu 20. století pak postupně zanikl i rastr ovocných alejí, jeho segmenty však můžeme pozorovat v krajině dodnes. Intenzivní zemědělská krajina Osovska byla v polovině 19. století doplňována o nové aktivity související s rozvojem průmyslu, a růstem jednotlivých vsí. Nástup industrializace podnítil rozvoj drobného průmyslu, který přispěl k novému rozkvětu celého kraje. V mapě lze vidět vybudovaný Osovský cukrovar, z roku 1857, vinopalna (1840) k zužitkování řepy, cihelna ve Všeradicích nebo nové myslivny v bažantnici u Nových Dvorů, u Všeradic a pod Vižinou.



Výřez sekce třetího vojenského mapování
Pohled na Vižinu a přiléhající kompozici paralelních ovocných alejí

Ve stejné době proběhla taktéž úprava osovského zámku do anglického stylu. Byla zde pečlivě udržovaná bažantnice s cestičkami vysypanými pískem a altánek. Součástí francouzského zámeckého parku je i stará kamenná budova, která dříve sloužila jako sýpka velkostatku. Zeleň zámeckého parku tvoří jehličnaté i listnaté druhy stromů. Nejvíce zastoupena je borovice limba (*Pinus cembra*), jinan (*Ginkgo biloba*), dub letní (*Quercus robur* L.) nebo kaštanovník jedlý (*Castanea sativa*).



Detailní výřez mapy stabilního katastru
Zachycena je urbanistická struktura vsi, významné budovy, struktura zámeckého parku, cesty s alejemi

V roce 1924 proběhla pozemková reforma, která zapříčinila znatelné zeštíhlení rodového majetku orlických Schwarzenbergů. Přišli celkem o 32 dvorů a 4 revíry, přičemž veškerá půda byla přerozdělena lidu. Zdejší majetek Schwarzenbergů odkoupil komerční rada Václav Palivec. Během jeho vlastnictví se Osovsko těšilo krátkodobé kulturní a společenské pozornosti. Na zámku v Osově se setkávali známé osobnosti prvorepublikové kultury, jako Karel Čapek, sochař Karel Dvořák či novinář Ferdinand Peroutka. V roce 1948 byl veškerý majetek znárodněn a malá rozdrobená políčka opět scelena do velkých ploch.



Pohlednice, pohled na severní část Osova (rok neznámý)
Kostel Narození sv. Jana Křtitele tvoří v pohledech severu výraznou dominantu místní krajiny



Kostel sv. Bartoloměje ve Všeradících (1905)

18. Současný stav a charakteristika dochovaných jevů

Krajina Osovska vytváří mezi masivy Brdských lesů a CHKO Český kras oázu zemědělsky kultivované krajiny. Rozmanitý krajinný celek z hlediska sídel, historických staveb a zejména krajinných struktur je příkladem cenné kulturní krajiny. Ranně středověké osídlení jižní strany hostomické kotliny dalo vzniknout soustavě pravidelně uspořádaných sídel s harmonickou sítí cest a množstvím krajinářských úprav. Konkrétně se jedná o obce Skřipel, Osov, Lážovice, Vižina, Všeradice a místní části Nové Dvory a Osovec.

Středobodem komponované krajiny je okolí Osova, kde lze nalézt nejvíce dochovaných prvků zeleně a krajinně dominantní architektury. Nachází se zde monumentální a pro Osovsko ikonická, téměř kilometr dlouhá Skřipelská alej mezi zámkem v Osově a Skřipli. Ta vytváří hlavní kompoziční osu krajiny Osovska. Jejím významu v krajinně svědčí i fakt, že se šlo o jednu z mála alejí zachycených na Müllerově mapě Čech z roku 1708. Jednalo se ovšem o alej lipovou, kterou nechali vysadit Kounicové, tehdejší majitelé osovského panství. Ta zanikla roku 1879 a byla za správy Schwarzenbergů nahrazena nynější alejí jírovců maďalů (*Aesculus hippocastanum*). V roce 1986 byla Okresním národním výborem v Berouně prohlášena za chráněnou. Vysoké stáří stromů si v současné době žádá jejich pravidelné kontroly a bezpečnostní řezy. Zhruba v polovině aleje jsou po obou stranách umístěny prvky sakrální architektury. Na jižní straně je to litinový kříž na kamenném podstavci a na straně severní pozůstatek sochy archanděla Michaela.

Další výrazná alej jírovců se táhne po západním okraji intravilánu Osova k Lážovicím, Alej výrazně umocňuje hlavní příčnou osu této krajinné kompozice. V krajinně jsou dochovány i další významné, i když nyní méně výrazné prosotrové osy. Výjezd z centrální komunikace vedoucí Osovem je propojen alejí až k lesíku u Fořtantu. Pohled na severní stranu Osova zastihuje krátké stromořadí topolů černých (*Populus nigra*), na které u Osovcu navazuje stromořadí dubů letních (*Quercus robur L.*) vedoucích k bažantnici a do intravilánu Osovcu. Vysázené duby letní nalezneme též při severním okraji Hořejšího rybníka nebo na prostorné zelené ploše u nové zástavby, kde se tyčí čtyři památní jedinci. Další mohutnou alejí je asi 400 metru dlouhá jírovcová alej vycházející ze Skřipel směrem na Hostomice. Za zmínku také stojí ovocná alej, vedoucí ze Skřiple na Neumětely, lísková alej podél polní cesty severně od Skřiple a výrazná stromořadí topolů v polích mezi Skřiplí a Osovem. V severní části KPZ doprovází síť komunikací alej kaštanů vedoucí z Nových Dvorů do Lážovic a alej javorů mléč (*Acer platanoides*) z Nových Dvorů k Vižině. V polích, jižně od Osova a Skřiple se nachází 3 metry vysoký zalesněný obdélníkový val o rozměrech 105x125 metrů. Dle názoru většiny archeologů, se jedná o pozůstatek keltské svatyně.

Mezi cenné přírodě blízké segmenty KPZ patří velkorysý zámecký park v Osově, 2,6 ha velký lesík u Fořtantu, podlouhlá bažantnice v zářezu Novodvorského potoka u Nových Dvorů, celek bývalého přírodně krajinářského parku Kluk a bývalá bažantnice východně od Všeradic.

Zmíněné krajinářské úpravy doplňuje v KPZ soubor historických a architektonicky cenných staveb. Nejvýraznější dominantou kraje je trojkřídlý barokní zámek v severozápadní části Osova. V roce 1932 za dob vlastnictví Václava Palivce doznal zámek výrazných změn a stal se na určitou dobu vyhledávaným kulturním centrem. Vedle zámku stojí na místě bývalé tvrze i několikapatrová kamenná sýpka z 90. let 17. století. Další kulturní památkou Osova je pak na východ od zámeckého parku úřednický dům osovského panství čp. 52 a roubená venkovská usedlost čp. 10.

U severního okraje Osova, leč v katastrálním území Skříple stojí vrcholně barokní kostel sv. Jana Křtitele z roku 1737. Architektury tohoto na svou dobu velkolepého díla byli Bartolomeu Scotti a jeden ze stavitelů pražského hradu či kostela sv. Mikuláše Anselmo Martino Lungo. Budova je jednolodní, obdélníková, se zaobleným presbytářem, postranní sakristií a oratoří. Okolí kostela zdobí barokní sochy sv. Donáta a sv. Jana Nepomuckého, pocházející z roku 1726. Z malého lesíka severně od Osova vystupuje klasicistní budova lesní správy (Fořtant) z 19. století. Jedná se o jednu z mála dochovaných hospodářských staveb tohoto regionu. Na místě původně románského kostela ve Skříplu, se dnes tyčí hodnotný barokní kostel sv. Šimona a Judy z konce 18. století. Areál kostela dotváří kaplovitě výklenky a márnice. Nemálo cenné jsou také bývalé dvory ve Vižině, Osově, Skříplu a Nových Dvorech. V Lážovicích patří k nejcennějším kaplička a několik dobře zachovalých roubených velkých usedlostí.

Jižním pohledům na Všeradice hmotově dominuje kostel sv. Bartoloměje. Jeho nynější barokní podoba pochází z roku 1765. Vyznačuje se jednolodním obdélným půdorysem, polygonálním presbytářem a na jižní straně dochovaným fragmentem gotického portálu. Areál kostela lemují hřbitovní zeď s barokními branami a márnicí. Na vršku nad kostelem se tyčí dvojice barokních výklenkových kaplí sv. Jana Nepomuckého a sv. Antonína Paduánského postavených kolem roku 1800. Chráněnou památkou je také klasicistní stavba bývalé synagogy z první poloviny 19. století, která je situována na rozcestí v severozápadní části obce. Dnes slouží jako husitský kostel. Při jihovýchodním okraji obce rozsáhlý hospodářský dvůr v čele s pozdně barokním zámkem. Kolem roku 1930 prošel dvůr výraznými stavebními úpravami, které odpovídaly tehdejšímu modernímu stylu bydlení. V nedávno zrekonstruovaném zámeckém areálu lze v současnosti najít multifunkční sportoviště, hostinec, knihovnu, penzion, nebo například muzeum Magdaleny Dobromily Rettigové, která se zde v roce 1785 narodila. V Ústředním seznamu kulturních památek ČR, jsou dále venkovské usedlosti čp. 65, čp. 19 a čp. 29.

19. Grafické schéma kulturních hodnot KPZ

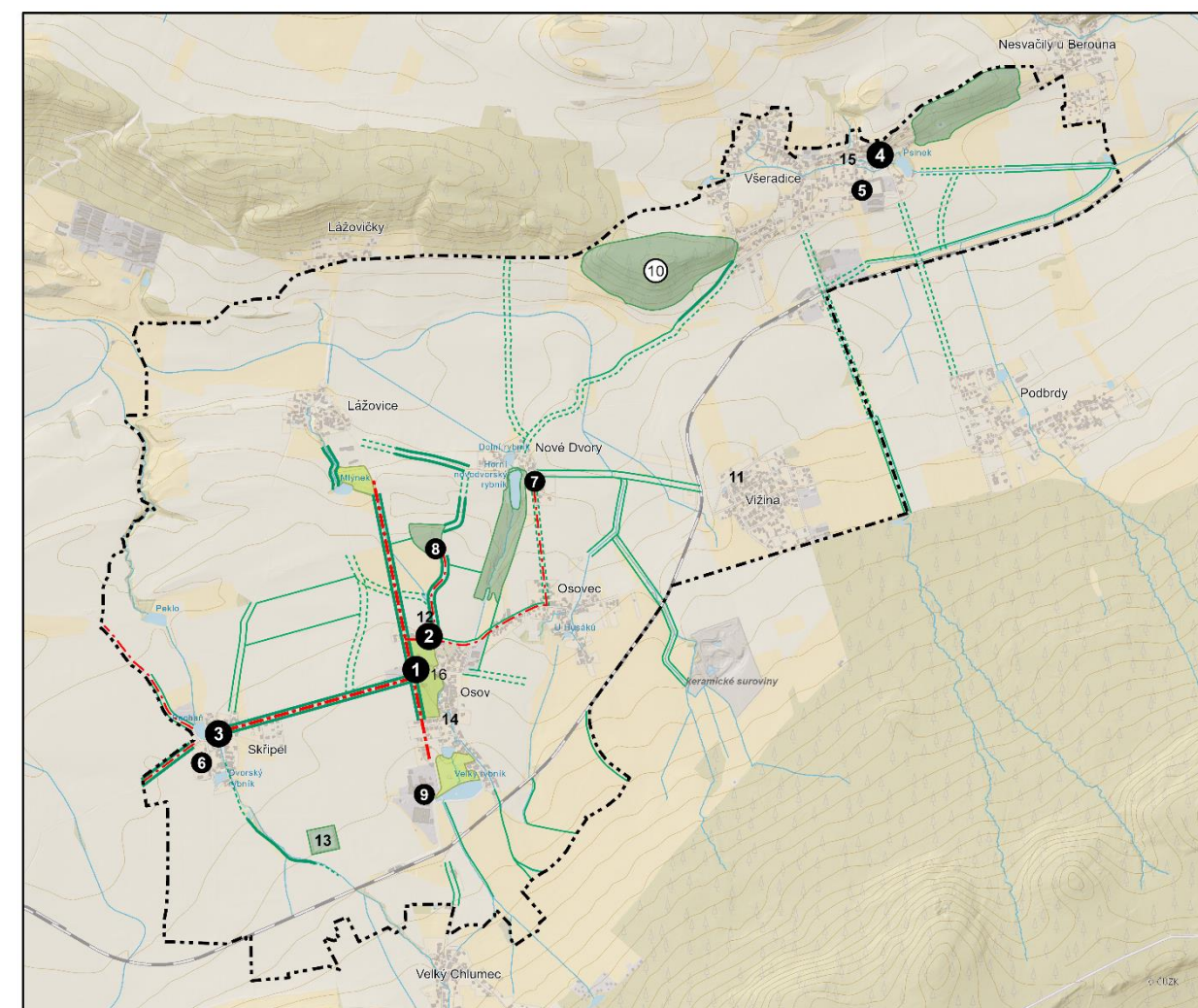


Schéma kulturních hodnot krajinné památkové zóny Osovsko

12	Určující stavební objekty	— — — — —	Hlavní kompoziční osa	1	Zámek v Osově
12	Zaniklé určující stavební objekty	— — — — —	Zaniklá hlavní kompoziční osa	2	Kostel Narození sv. Jana Křtitele u Osova
12	Dotvářející stavební objekty	— — — — —	Vedlejší kompoziční osa	3	Kostel sv. Šimona a Judy ve Skříplu
12	Zaniklé dotvářející stavební objekty	— — — — —	Zaniklá vedlejší kompoziční osa	4	Kostel sv. Bartoloměje ve Všeradících
12	Ostatní hodnotné stavební objekty	— — — — —	— — — — —	5	Zámek ve Všeradících
12	Zaniklé ostatní hodnotné stavební objekty	— — — — —	— — — — —	6	Dvůr ve Skříplu
— — — — —	Hranice krajinné památkové zóny	— — — — —	— — — — —	7	Dvůr v Nových Dvorech
— — — — —	Obora, bažantnice	— — — — —	— — — — —	8	Lesní správa (Fořtant), původně Sýpka
— — — — —	Historická zahrada, park	— — — — —	— — — — —	9	Cukrovar v Osově
		— — — — —	— — — — —	10	Zaniklý gloriol v bývalém přírodním krajinářském parku Kluk
		— — — — —	— — — — —	11	Dvůr ve Vižině
		— — — — —	— — — — —	12	Hřbitov u Osova
		— — — — —	— — — — —	13	Oppidum Švédské šance
		— — — — —	— — — — —	14	Úřednický dům Osovského panství
		— — — — —	— — — — —	15	Synagoga ve Všeradících
		— — — — —	— — — — —	16	Zaniklý pivovar v Osově

20. Fotografie současného stavu



Letecký snímek – pohled od Osova na krajinu KPZ
Převzato z virtuální prohlídky obce Osov (URL 1)



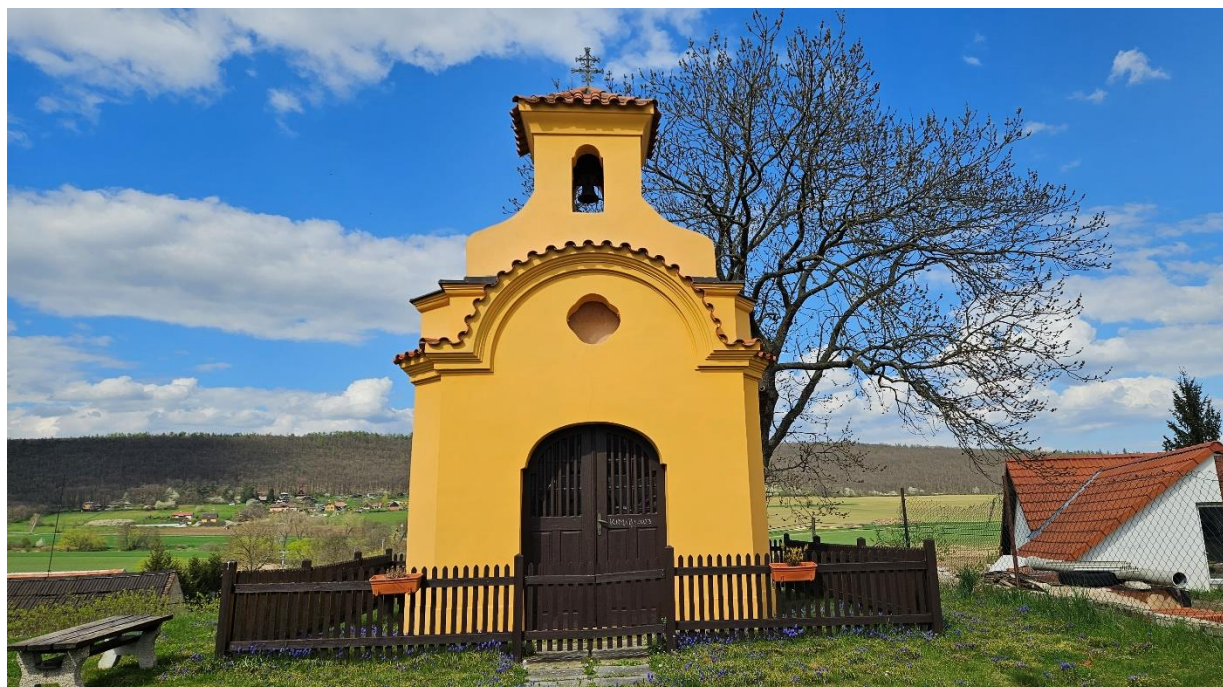
Lážovice, venkovská usedlost čp. 10 z první třetiny 19. století na kraji obce při silnici do Neumětel
Souřadnice stanoviště N 49.8584522, E 14.0697328
David Sochor
2023-04-21



Lážovice, venkovská usedlost čp. 6 ve východní části Lážovic nad obecním úřadem
Souřadnice stanoviště N 49.8580417, E 14.0696433
David Sochor
2023-04-21



Lážovice, venkovská usedlost čp. 11 na kraji obce při silnici do Neumětel
Souřadnice stanoviště N 49.8584522, E 14.0697328
David Sochor
2023-04-21



Lázovice, kaplička s ozdobným štítem, s valbovou střešou a zděnou zvoničkou nad vchodem

Souřadnice stanoviště N 49.8583997N, E 14.0713733

David Sochor

2023-04-21

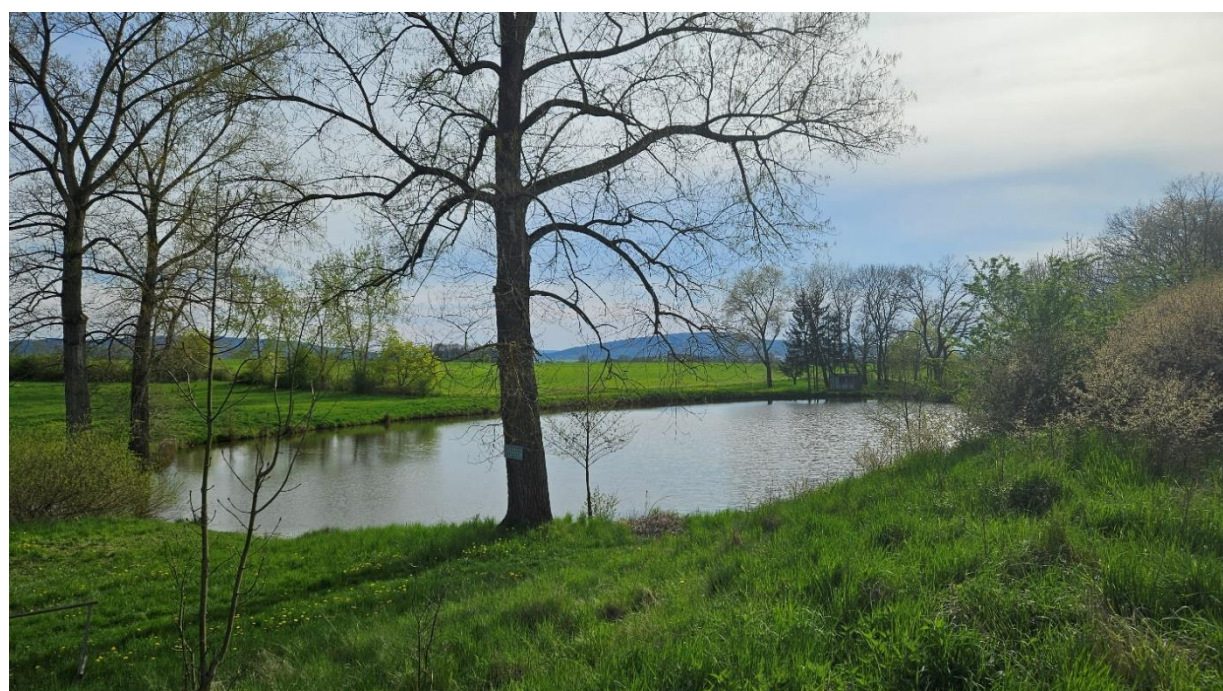


Lázovice, bývalý hospodářský objekt – sýpka (Fořtant) z počátku 19. století s klasicistním architektonickým členěním bočních fasád slepými arkádami, na silnici směr Nové Dvory

Souřadnice stanoviště N 49.8521853, E 14.0815453

David Sochor

2023-04-21

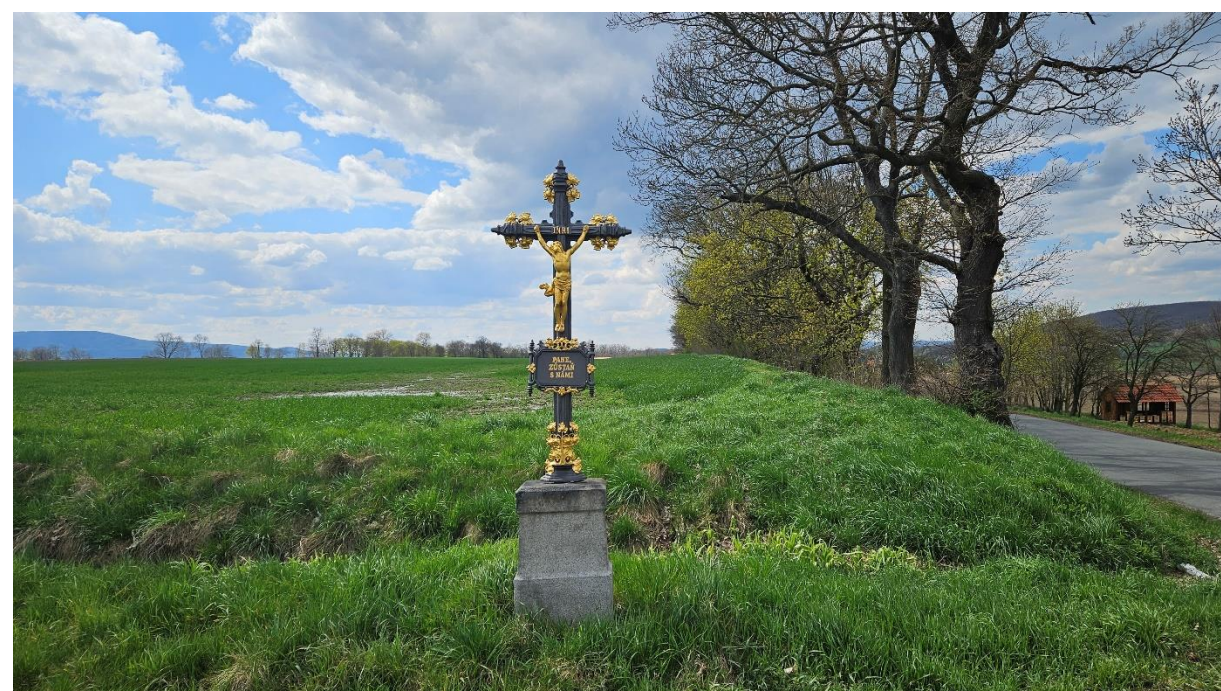


Lázovice, rybník mlýnek při jižním okraji obce u bývalé bažantnice

Souřadnice stanoviště N 49.8549142N, E 14.0739278

David Sochor

2023-04-21



Nové Dvory, krucifix na křižovatce na západním okraji Nových Dvorů

Souřadnice stanoviště N 49.8564050N, E 14.0825214

David Sochor

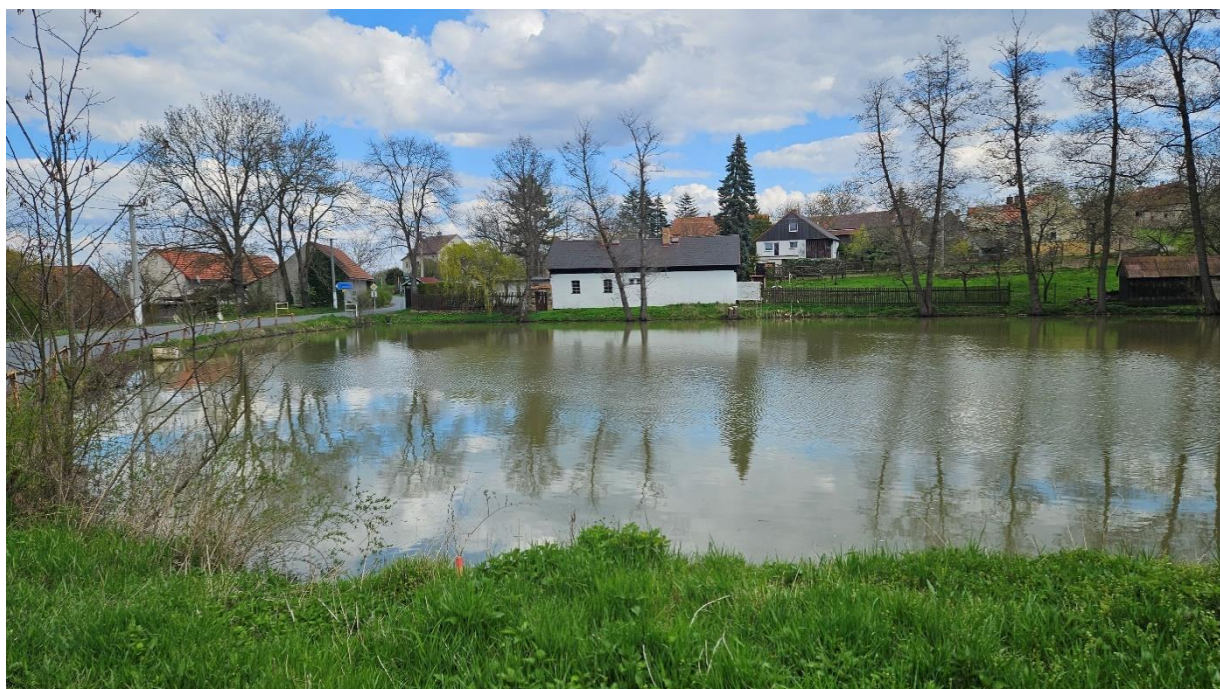
2023-04-21



*Nové Dvory, část dochované jírovcové aleje spojující Lážovice s Novými Dvory
Souřadnice stanoviště N 49.8564914N, E 14.0824678
David Sochor
2023-04-21*



*Nové Dvory, kaplička z druhé poloviny 19. století
Souřadnice stanoviště N 49.8549142N, E 14.0739278
David Sochor
2023-04-21*



*Nové Dvory, Dolní novodvorský rybník v intravilánu obce
Souřadnice stanoviště N 49.8573461N, E 14.0851006
David Sochor
2023-04-21*



*Nové Dvory, bývalý novodvorský panský dvůr
Souřadnice stanoviště N 49.8567514N, E 14.0871550
David Sochor
2023-04-21*



*Nové Dvory, venkovská usedlost čp. 12 při silnici v západní části obce
Souřadnice stanoviště N 49.8572750N, E 14.0849978
David Sochor
2023-04-21*



*Nové Dvory, pohledová osa spojující Nové Dvory a Vižinu
Souřadnice stanoviště N 49.8573461N, E 14.0851006
David Sochor
2023-04-21*



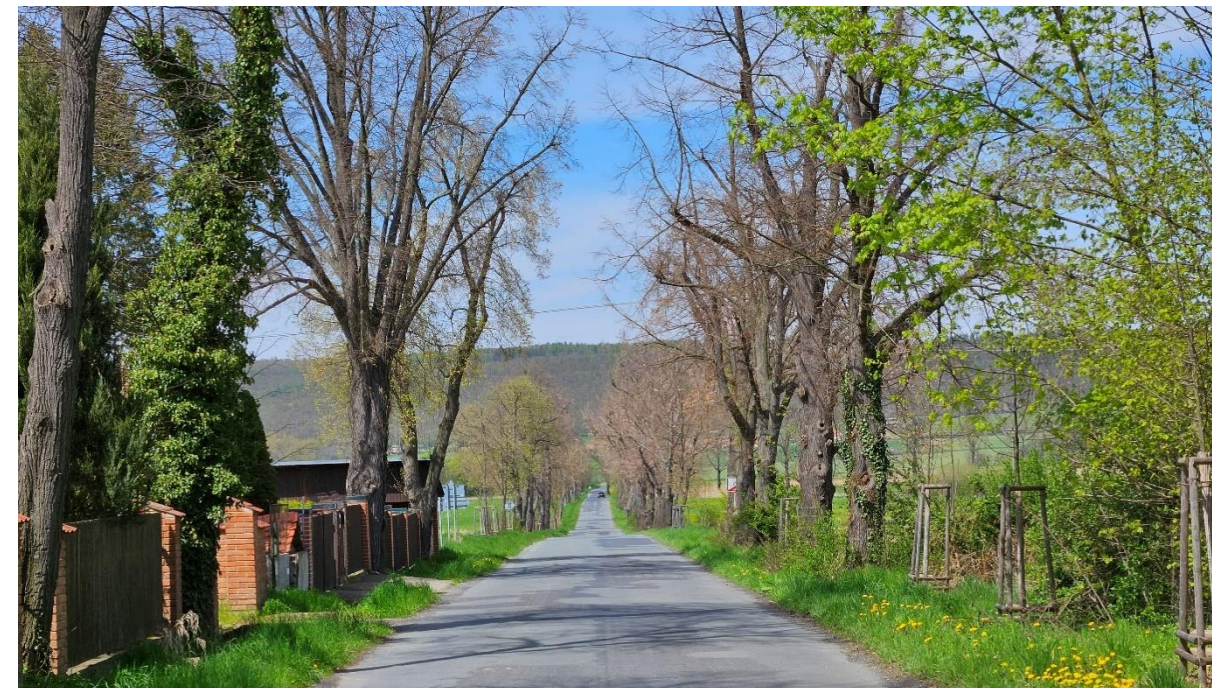
*Nové Dvory, severovýchodní pohled na bažantnici v zářezu Novodvorského potoka jižně od obce
Souřadnice stanoviště N 49.8542558N, E 14.0882647
David Sochor
2023-04-21*



*Nové Dvory, vedlejší krajinná kompoziční osa mezi Novými Dvory a Osovem
Souřadnice stanoviště N 49.8542558N, E 14.0882647
David Sochor
2023-04-21*



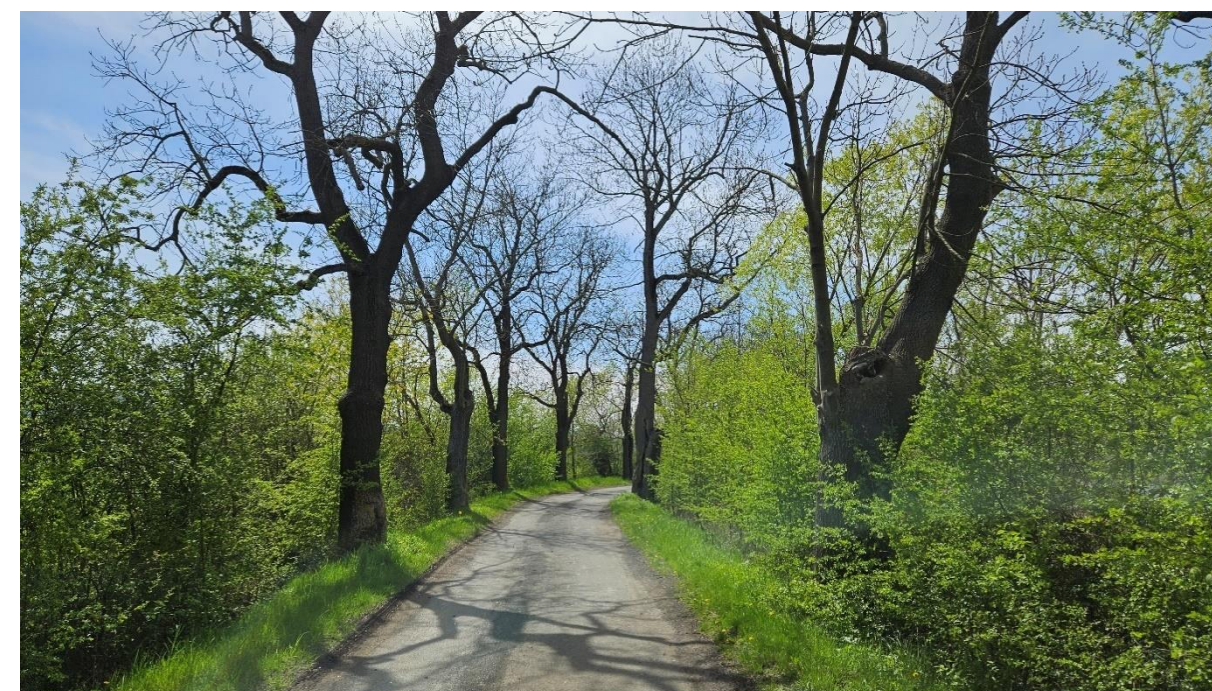
Osov, pozdně barokní zámek v Osově
Souřadnice stanoviště N 49.8461422, E 14.0804514
David Sochor
2023-05-01



Osov, dominantní kompoziční osa severojižní aleje z Osova do Lážovic
Souřadnice stanoviště N 49.8477225N, E 14.0796189
David Sochor
2023-05-01



Osov, raně barokní sýpka z 90 let. 17. století v centru zámeckého parku
Souřadnice stanoviště N 49.8453742N, E 14.0808753
David Sochor
2023-05-01



Osov, dubová alej na hrázi Hořejšího rybníka jižně od zámeckého parku
Souřadnice stanoviště N 49.8405719N, E 14.0868983
David Sochor
2023-05-01



*Osov, Hořejší rybník na jižním okraji Osova
Souřadnice stanoviště N 49.8404647, E 14.0842536
David Sochor
2023-05-01*



*Osov, přizemní roubená chalupa z přelomu 18. a 19. století východně od zámeckého parku
Souřadnice stanoviště N 49.8447806, E 14.0837522
David Sochor
2023-05-01*



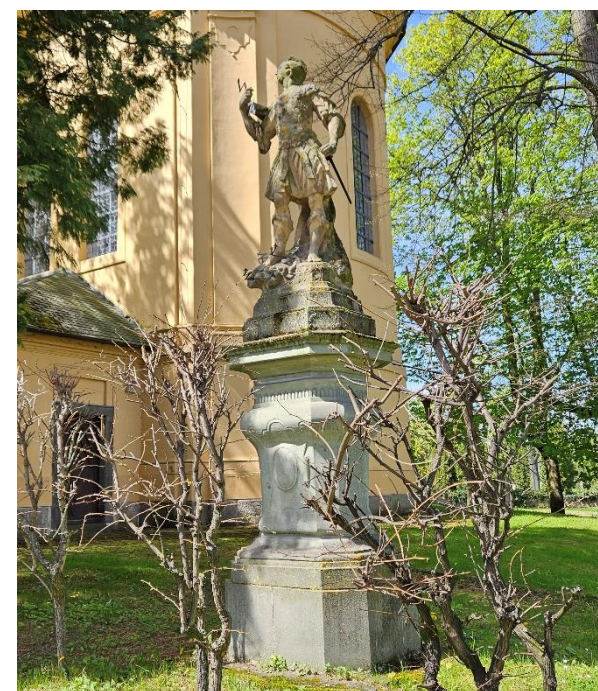
*Nové Dvory, budova a areál bývalého cukrovaru při silnici z Osova na Velký Chlumec
Souřadnice stanoviště N 49.8418644N, E 14.0828833
David Sochor
2023-05-01*



*Osov, úřednický dům osovského panství z 18. století situovaný při centální komunikaci jihovýchodně od zámku
Souřadnice stanoviště N 49.8439122N, E 14.0842083
David Sochor
2023-05-01*



*Osov, čtyři památné duby na zelené ploše u osovské pošty
Souřadnice stanoviště N 49.8472228N, E 14.0833608
David Sochor
2023-05-01*



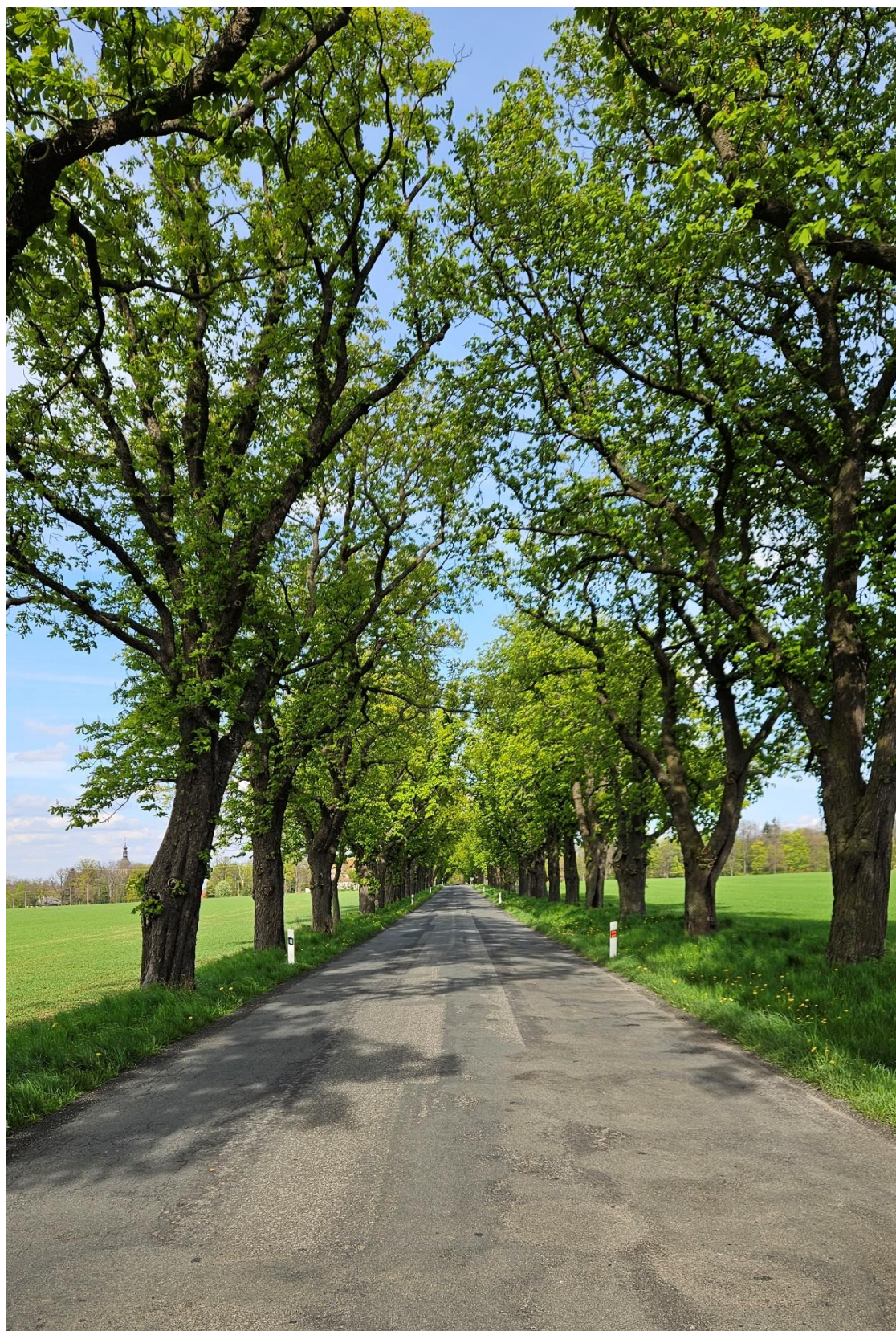
*Skřípel, barokní socha sv. Donáta (vlevo) a sv. Jana Nepomuckého (vpravo) u kostela Narození sv. Jana Křtitele
Souřadnice stanoviště N 49.8461422, E 14.0804514
David Sochor
2023-05-01*



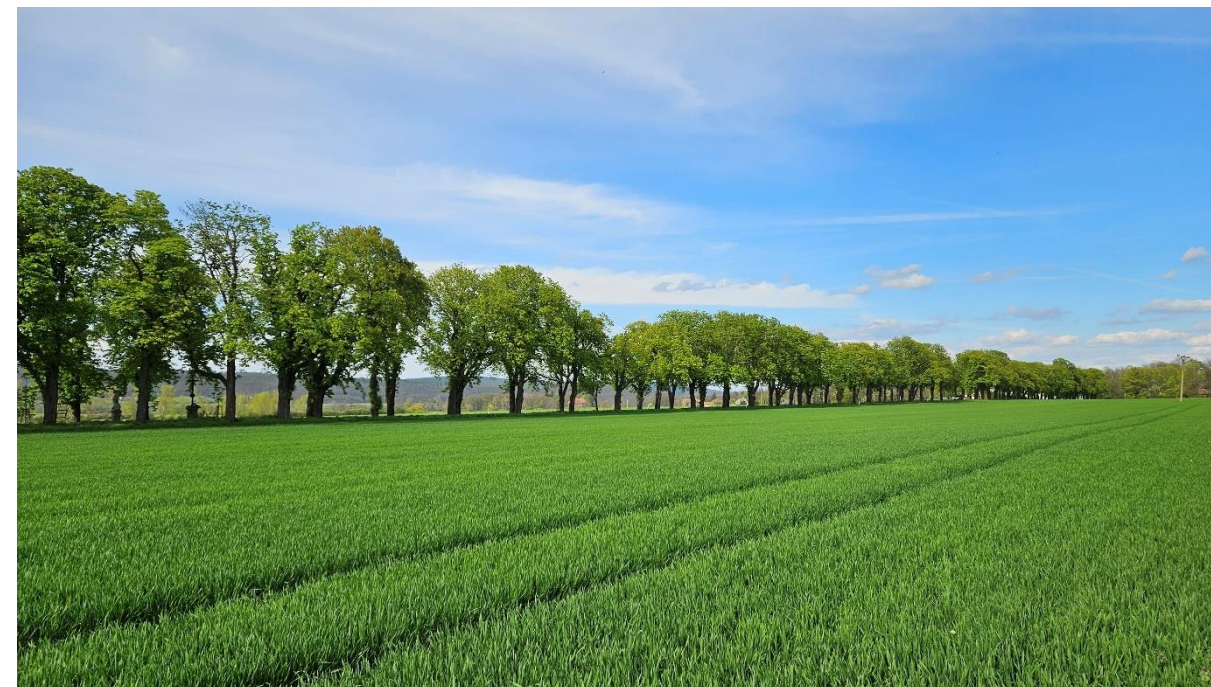
*Skřípel, jednolodní barokní kostel Narození sv. Jana Křtitele na severním okraji Osova v k.ú Skříple
Souřadnice stanoviště N 49.8477589N, E 14.0811022
David Sochor
2023-05-01*



*Skřípel, severní pohled na dominantní stavbu kostela sv. Jana Křtitele ze severojižní jírovcové aleje
Souřadnice stanoviště N 49.8498725N, E 14.0783664
David Sochor
2023-05-01*



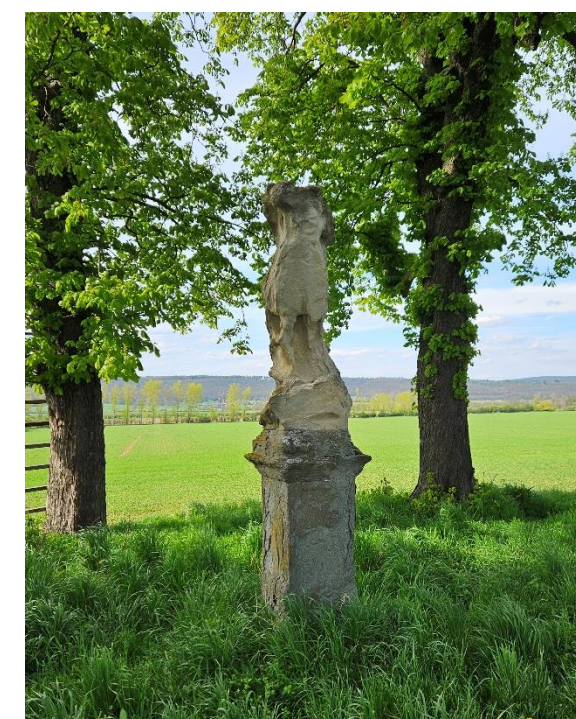
*Skřípel, monumentální Skřípelská alej mezi Osovem a Skříplí tvořící hlavní osu krajinářské kompozice
Souřadnice stanoviště N 49.8439400N, E 14.0739194
David Sochor
2023-05-01*



*Skřípel, jižní pohled na památkově chráněnou jírovcovou Skřípelskou alej
Souřadnice stanoviště N 49.8427672N, E 14.0742306
David Sochor
2023-04-21*



*Skřípel, litinový kříž a pozůstatek sochy archanděla Michaela uprostřed Skřípelské aleje
Souřadnice stanoviště N 49.8439278, E 14.0739356
David Sochor
2023-05-01*





*Skřípel, severní pohled na přímou Skřípelskou alej, v dále hřeben Brdské vrchoviny
Souřadnice stanoviště N 49.8448464N, E 14.0673694
David Sochor
2023-05-01*



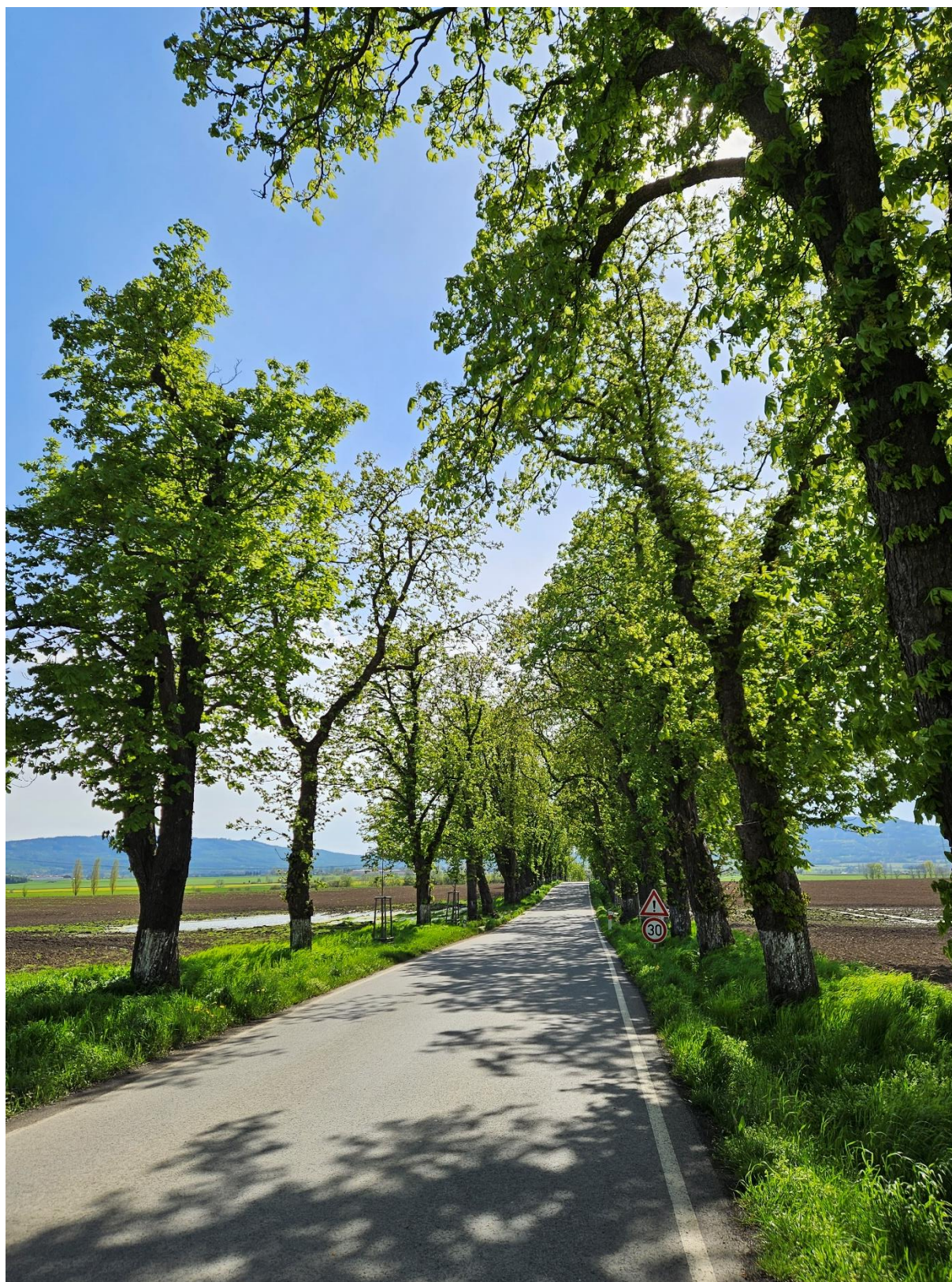
*Skřípel, budova bývalého panského dvora ve Skříplu při jihozápadním okraji obce
Souřadnice stanoviště N 49.8409492, E 14.0659133
David Sochor
2023-05-01*



*Skřípel, pozdně barokní kostel sv. Šimona a Judy z 18. století a přilehlá kaple
Souřadnice stanoviště N 49.8461422, E 14.0804514
David Sochor
2023-05-01*



*Skřípel, intravilán obce Skřípel
Souřadnice stanoviště N 49.8542558N, E 14.0882647
David Sochor
2023-05-01*



*Osov, významná 400 m dlouhá alej kaštanů západně od Skříple u silnice na Hostomice
Souřadnice stanoviště N 49.8407692N, E 14.0642450
David Sochor
2023-05-01*



*Osov, ovocná alej vyběhající severozápadně ze Skříple směrem na Neumětely
Souřadnice stanoviště N 49.8422497N, E 14.0629467
David Sochor
2023-05-01*



*Skřípel, rybník Pecháň na západním okraji Skříple
Souřadnice stanoviště N 49.8413019, E 14.0657897
David Sochor
2023-05-01*



Skřípel, pamětní kámen na západním okraji Skříple reflektující pozemkovou reformu v 1. pol. 20. století

Souřadnice stanoviště N 49.8412189N, E 14.0651408

David Sochor

2023-05-01



Skřípel, pohled z polí severně od Skříple na terénní hřbet Housina, který ohraničuje severní stranu Osovka

Souřadnice stanoviště N 49.8502958N, E 14.0685258

David Sochor

2023-05-01



Skřípel, stromořadí osik v polích severně od Skříple

Souřadnice stanoviště N 49.8461867N, E 14.0674528

David Sochor

2023-05-01



Skřípel, severní pohled od Skříple na Šibernu - druhý nejvyšší vrchol Brdské vrchoviny

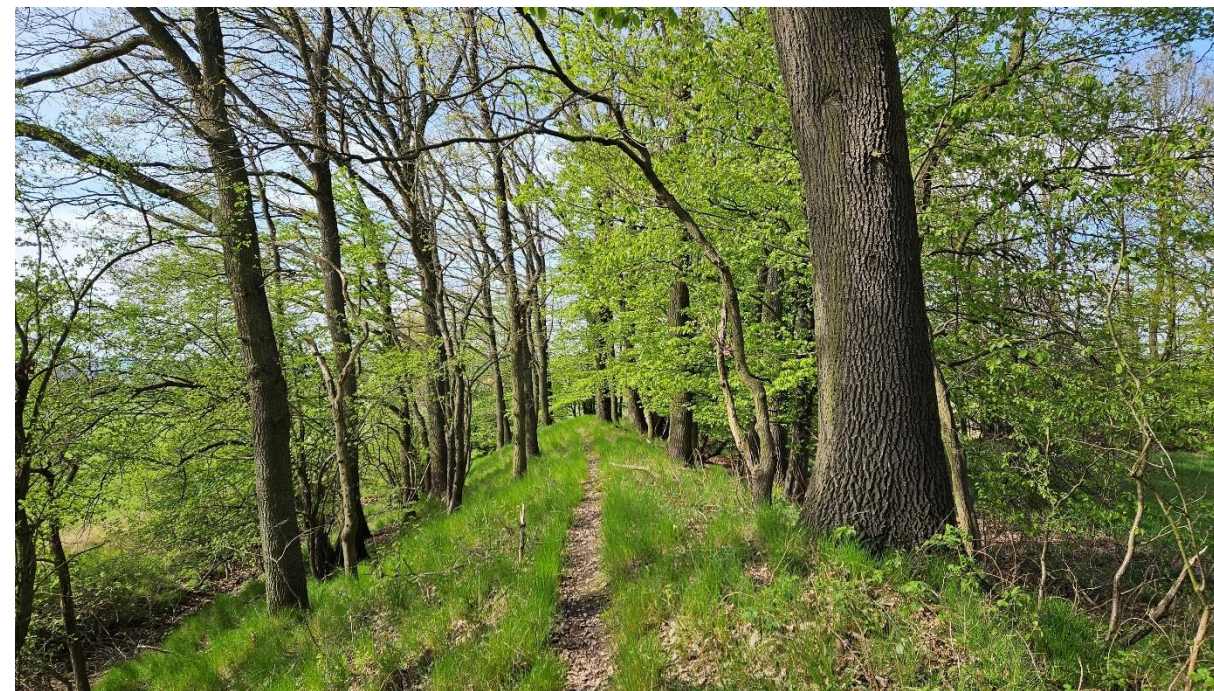
Souřadnice stanoviště N 49.8360917, E 14.0725597

David Sochor

2023-05-01



*Skřípel, severní pohled na zalesněné valy bývalého keltského hradiště z doby laténské tzv. Švédské šance
Souřadnice stanoviště N 49.8389839N, E 14.0741475
David Sochor
2023-05-01*



*Skřípel, detailní pohled na 3 m vysoký zalesněný val o rozměrech 125 x 105 m
Souřadnice stanoviště N 49.8375792N, E 14.0750275
David Sochor
2023-05-01*



*Skřípel, vnitřní prostor obdélníkového oppida Švédské šance
Souřadnice stanoviště N 49.8367767N, E 14.0751133
David Sochor
2023-05-01*



*Vižina, zděná kaplička čtvercového půdorysu se zvoničkou v severní části Vižiny
Souřadnice stanoviště N 49.8565733N, E 14.1032442
David Sochor
2023-04-21*



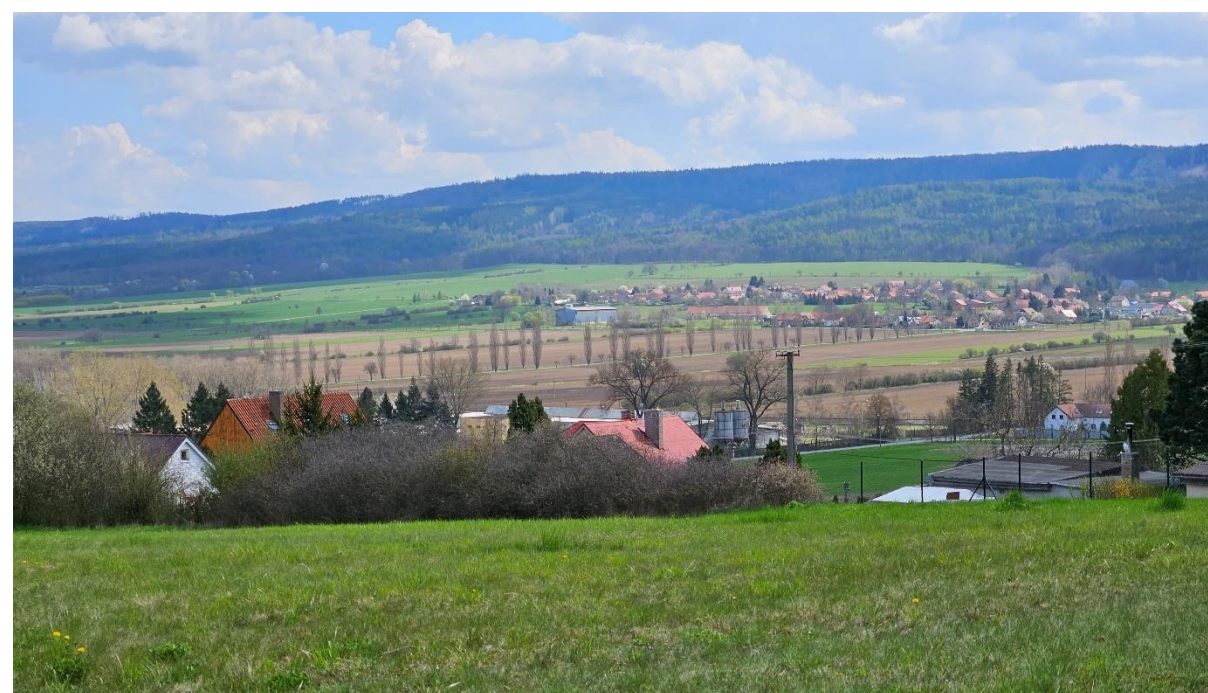
*Vížina, venkovská usedlost čp. 48 ve Vížině
Souřadnice stanoviště N 49.8579008, E 14.1058664
David Sochor
2023-04-21*



*Všeradice, výhled z jižní části Všeradic, v pozadí hřebeny Brdské vrchoviny
Souřadnice stanoviště N 49.8700244N, E 14.1042678
David Sochor
2023-04-21*



*Všeradice, segment dochované jírovcové aleje vycházející ze Všeradic směrem na Nové Dvory
Souřadnice stanoviště N 49.8683717N, E 14.1005986
David Sochor
2023-04-21*



*Všeradice, výhled ze severní části Všeradic (Trnové), v pozadí topolová alej spojující Všeradice a Podbrdy
Souřadnice stanoviště N 49.8704758N, E 14.0998517
David Sochor
2023-04-21*



*Osov, pozdně venkovská usedlost z konce 18. století na severním konci Všeradic směrem na Bykoš
Souřadnice stanoviště N 49.8751122N, E 14.1011017
David Sochor
2023-04-21*



*Všeradice, klasicistní stavba bývalé synagogy v historickém jádru obce, dnes husitský kostel
Souřadnice stanoviště N 49.8744172, E 14.1079144
David Sochor
2023-04-21*



*Všeradice, pozdně barokní kostel sv. Bartoloměje ve východní části obce
Souřadnice stanoviště N 49.8746453, E 14.1100656
David Sochor
2023-04-21*



Všeradice, dvojice barokních výklenkových kapliček sv. Jana Nepomuckého a sv. Antonína Paduánského
Souřadnice stanoviště N 49.8747856N, E 14.1098778

David Sochor

2023-04-21



Všeradice, budova dříve barokního zámku v areálu bývalého panského dvora na jihozápadním okraji Všeradic
Souřadnice stanoviště N 49.8731172N, E14.1093253

David Sochor

2023-04-21



Všeradice, roubená chalupa z konce 18. století při silnici u spodní návsi Všeradic
Souřadnice stanoviště N 49.8729633N, E 14.1066483

David Sochor

2023-04-21



Všeradice, jižní pohled na bývalý přírodně krajinářský park Kluk západně od Všeradic
Souřadnice stanoviště N 49.8653464N, E 14.0973708

David Sochor

2023-04-21

E) ZÁJMY STÁTNÍ PAMÁTKOVÉ PÉČE

21. Předmět památkové ochrany

Účelem prohlášení krajinné památkové zóny Osovsko je zvýšená ochrana kulturně-historických, krajinářsko-estetických a prostorových hodnot krajiny. Jedná se o krajinářské a hospodářské úpravy bývalého osovského a všeradicického panství, na kterých se podílel rod Kouniců, Mitroviců a Schwarzenbergů. Nejvíce úprav bylo provedeno v okolí osovského a všeradicického zámku, které probíhaly převážně v časovém období od 18. století do konce 19. století.

Předmětem ochrany a zvýšené péče je harmonický charakter zemědělsky kultivované krajiny a diagonálně se táhnoucí osa historických a krajinářských úprav od Skříple přes Osov a Nové Dvory ke Všeradicím. S tím také spojená urbanistická pestrost zdejších sídel a cenných architektonických a historických staveb. Západní část územního celku vzájemně propojuje soubor prostorových a pohledových os, které tak umocňují působivost krajinného obrazu Osovska.

Cílem památkové ochrany krajinné památkové zóny je uchování vzájemně propojených kompozičních jevů, pohledových a prostorových os, včetně architektonicky či krajinářsky hodnotných prvků uvnitř zástavby obcí.

Pro uchování hodnot historické kulturní krajiny Osovska je žádoucí její adekvátní a účinná údržba a vhodné užívání historických objektů, vegetačních ploch, linií, prvků a jejich struktur. V zájmu zachování vazeb a prostorových vztahů je nezbytné kontinuální sledování a expertní posuzování záměrů rozvoje sídel v území KPZ tak, aby byl v souladu s odpovídajícím využitím, péčí či regenerací všech prvků historické kulturní krajiny. Důležitá je též soustavná údržba dochované cestní sítě a prvků drobné sakrální architektury.

Předmětem ochrany území krajinné památkové zóny Osovsko jsou zejména:

- Barokní urbanizovaná krajina s klasicistními úpravami v jihovýchodní části KPZ, jejíž jádro tvoří zámecký areál a zámek v Osově propojený významnou prostorovou osou s kostelem sv. Šimona a Judy ve Skříplu
- Vzájemně navazující formace alejí doprovázející místní komunikace, které tvoří hlavní či vedlejší prostorové osy na území krajinné památkové zóny
 - Jírovcová alej památných stromů propojující osovský zámek a Skřípel
 - Severojižní jírovcová alej mezi zámeckým parkem v Osově a Lážovicemi
 - Jírovcová alej západně od Skříple směrem na Hostomice
 - Ovocná alej severozápadně od Skříple směrem na Neumětely
 - Jírovcová alej propojující Lážovice s místní částí Nové Dvory
 - Jírovcová alej mezi Osovem a budovou Fořtantu
 - Javorová alej na prostorové ose mezi Novými Dvory a Vižinou
 - Ovocná alej podél silnice na jihovýchodním výjezdu ze Všeradic

- Stromořadí, vegetační pásy, stromové skupiny, solitéry a jejich prostorová účinnost
 - Ovocné stromořadí podél silnice jižně od Osova ve směru na Velký Chlumec
 - Jírovcové a ovocné stromořadí lemující severní stranu silnice od Všeradic směrem na Nové Dvory
 - Husté vegetační pásy na polích mezi Osovem a Vižinou
 - Stromořadí Osik v polích mezi Skříplu a Osovem
 - Soubor památných dubů v Osově
 - Stromořadí dubů na jižním okraji hořejšího rybníka v Osově
 - Mohutný jasan v oploceném prostoru kapličky v Lážovicích
- Ochrana pohledové horizontu vymezující architektonicky komponovanou krajinu
 - Pohled od severojižní aleje směrem na Osov a Skřípelskou alej
 - Pohled od osovského hřbitova na Osova a jeho hmotovou dominantu kostela Narození sv. Jana Křtitele
 - Pohled od zámeckého parku v Osově na Švédské šance
 - Panoramatické pohledy ze severozápadní části Všeradic na kompozice historických vsí
 - Pohled od bývalého panského dvora ve Skříplu na rybník Pecháň a výškově dominantní kostel sv. Šimona a Judy
 - Pohledy ze severního okraje Osova na bažantnici u Nových dvorů a Šprýchar u lesa pod Lážovicemi
- Ucelenost soustavy pohledových a kompozičních os v jihozápadní části KPZ dokládající pocit sjednoceného celku historické kulturní krajiny
- Vodní plochy dochovaných rybníků: Pecháň, Peklo, Pavličák Mlýnek, Všeradický rybník dvojice rybníků u zámeckého parku v Osově a v intravilánu Nových Dvorů
- Uplatnění prvků přírodního prostředí kompozice (terén, voda, vegetace)
- Ucelenost soustavy pohledových a kompozičních os v jihozápadní části KPZ dokládající pocit sjednoceného celku
- Ochrana historických sídelních struktur obcí
- Architektonické stavební dominanty, siluety sídel v blízkých i vzdálených pohledech
- Ochrana barokních soch v okolí Osova
- Archeologické dědictví a naleziště

22. Národní kulturní památky (NKP)

(vazba s ÚSKP)

NKP nejsou zasoupeny

23. Kulturní památky (KP)

Číslo rejstříku	Sídelní útvar	Část obce	čp.	Památka	Umístění	IdReg
49675/2-4365	Lážovice	Lážovice	čp. 41	sýpka	při silnici směr Nové Dvory	120457
49676/2-4363	Lážovice	Lážovice	čp. 10	venkovská usedlost	na kraji obce při silnici do Neumětel	120458
31674/2-339	Lážovice	Lážovice		kaplička	nad návsi ve středu obce	413205
10827/2-4307	Osov	Osov	čp. 52	úřednický dům osovského panství	jihovýchodně od zámku při hlavní komunikaci	120424
26406/2-3364	Osov	Osov	čp. 10	venkovský dům	východně od zámku při hlavní komunikaci	137579
32525/2-371	Osov	Osov	čp. 1	zámek	severní okraj obce Osov	144112
15719/2-372	Skřípel	Skřípel		kostel sv. Jana Křtitele	severní okraj obce Osov při silnici II. třídy	126227
28611/2-379	Skřípel	Skřípel		kostel sv. Šimona a Judy	v jádru obce Skřípel při silnici	139930
34920/2-435	Skřípel	Skřípel		oppidum Šance	v polích poblíž žel. zastávka Osov	146661
10339/2-4258	Všeradice	Všeradice		synagoga	při křižovatce západně od kostela sv. Bartoloměje	120411
11026/2-4315	Všeradice	Všeradice	čp. 1	zámek	jihovýchodní okraj obce	120418
22898/2-401	Všeradice	Všeradice	čp. 29	venkovský dům	při silnici východně od dolní návsi	133877
23340/2-400	Všeradice	Všeradice	čp. 65	venkovská usedlost	okraj obce při silnici směr Bykoš	134338
24328/2-397	Všeradice	Všeradice		kostel sv. Bartoloměje	východní část obce při silnici na Nesvačily	135387
31527/2-398	Všeradice	Všeradice		dvojice výklenkových kapliček	východní část obce při silnici na Nesvačily	143048
32099/2-399	Všeradice	Všeradice	čp. 19	venkovský dům	jihozápadně pod kostelem	143654

24. Ostatní stavby architektonicky cenné

Kromě staveb chráněných jako kulturní památky jde o následující nemovitosti:

Lážovice: čp. 6 – roubená usedlost s branou; čp. 11 – venkovská roubená usedlost; čp. 12 dům s usedlostí;

Nové Dvory: kaplička v Nových dvorech; (čp. 1, čp. 20, čp. 23, čp. 24; čp. 22) – bývalý novodvorský panský dvůr; čp. 15 – dům s usedlostí;

Osov: čp. 76 – budova bývalého cukrovaru; čp. 36 – dům; čp. 38 – dům s usedlostí; čp. 58 – bývalá kovárna a kupecký krám; kaple v Osovci;

Osovec: kaple v Osovci;

Skřípel: čp. 23 – dům s usedlostí; kaple ve Skřípli u kostela sv. Šimona a Judy; čp. 33 – usedlost, budova bývalého skřípelského panského dvora i s oplocením;

Vižina: (čp. 1, čp. 42, čp. 58) - budova bývalého panského dvora; čp. 48 – roubená venkovská usedlost;

Všeradice: čp. 55 – hospodářská budova; čp. 69 – venkovská usedlost; čp. 68 – venkovská usedlost; čp. 54 – hospodářská usedlost;

25. Ostatní stavby historicky cenné

Kromě staveb chráněných jako kulturní památky a ostatních staveb architektonicky cenných jde o následující nemovitosti:

Lážovice: čp. 9 – budova zemědělského areálu; čp. 48 – budova zemědělského areálu; čp. 18 – dům se zídou; čp. 13 dům; čp. 12 – dům s usedlostí; čp. 2 – dům; čp. 6 – dům; budova sýpky v zámeckém parku;

Osov: čp. 7 – dům; čp. 58 – dům; čp. 13 – budova bývalého osovského mlýna;

Osovec: čp. 34 – dům; čp. 10 – venkovská usedlost; čp. 11 – dům s usedlostí, čp. 17 – dům; čp. 19 – dům s usedlostí;

Skřípel: čp. 15 – dům; čp. 19 – usedlost; čp. 11 – dům s usedlostí; čp. 30 – Hasičárna;

Vižina: čp. 54 – venkovská usedlost; čp. 39 – hospodářská stavba; čp. 26 – dům s usedlostí;

Všeradice: čp. 59 – hospodářská budova; 68 – hospodářská budova; čp. 51 – venkovská usedlost; čp. 52 – venkovská usedlost;

26. Významné krajinné dominanty (významné stavební dominanty)

Vzájemně prostorově související významné stavební dominanty krajiny – zámek v západní části Osova a kostel sv. Šimona a Judy. Tyto stavby propojuje nejvýraznější krajinná osa tvořená téměř kilometr dlouhou přímou alejí památných stromů.

Pro vnímání širšího kontextu krajiny jsou podstatné výhledy z výše položených míst, pro Osovsko pak zejména ze severozápadní části Všeradic, bývalého přírodně krajinářského parku Kluk. Další unikátní panoramatické výhledy poskytují místní kostelní věže či rozhledna Studený vrch na stejnojmenném vrcholu Hřebenu, který je vzdálený zhruba 4 km jihozápadně od Osova.

Výrazně rušivými stavebními dominantami jsou průmyslové areály společnosti Albixon při jihovýchodním okraji Lážovic a zejména pak rozsáhlá pobočka u jižní hranice Osova naproti Hořejšímu rybníku. U železničního přejezdu jižně od Všeradic se nachází průmyslový areál společnosti Durisol, ten negativně ovlivňuje západní pohledy na Všeradice a segmenty ovocných alejí v jižní části obce.

27. Památkové rezervace/zóny sídelního typu

Nejsou zastoupeny.

28. Ochranná pásma (OP KP, NKP, PR a PZ)

Nejsou zastoupeny.

29. Urbanistické hodnoty

Lážovice

První písemnou zmínku o Lážovicích (dříve Hlážovicích) lze nalézt v listině vydané králem Václavem I. a to v roce 1233. Po třicetileté válce byly nejprve součástí Všeradického a následně Osovského panství. V roce 1850, byla ke vsi připojena také místní část Nové Dvory. V obci stále přetrvává původní sídelní struktura i charakter celkové zástavby. Novější zástavba se rozléhá na dříve trvale travnatých plochách v centru a jižní části obce. Za návesní prostor lze považovat prostranství u zdobené kaple na skalnatém výběžku ve středu obce. Kaplička s mansandrovou střechou a zvoničkou, je charakteristickou stavbou lidového pozdního baroka. Nemovitou kulturní památkou je na západním okraji obce venkovská usedlost čp. 10 se vstupní bránou. Architektonicky hodnotná je i sousední roubená usedlost čp. 11 a roubená chalupa jižně od obecního úřadu. Historicky nejvýznamnější je mohutná budova sýpky čp. 41, nazývaná Fořtant (dnes lesní správa) v lesíku bývalé bažantnice jihovýchodně od Lážovic. Na jižním okraji Lážovic se nachází průmyslový areál firmy Albixon, který svým způsobem narušuje historický charakter sídla, místní pohledové vazby a v krajině Osovsko svou betonovou plochou působí nepatřičně.

Nové Dvory

Urbanistická struktura místní části Nové Dvory je již po několik staletí téměř identická. Obdobně jako u Lážovic, i zde tvoří návesní prostor okolí kolem kaple z 2. poloviny 19. století, situované na křižovatce v centru obce. Osídlení se soustřeďuje severním a západním směrem od rozsáhlého bývalého panského dvora. Architektonicky hodnotné jsou stavby při silnici nad horním novodvorským rybníkem, konkrétně jde roubené usedlosti čp. 12 a čp. 15. Novější zástavba se soustřeďuje v prostoru pod panským dvorem u polní cesty k Osovci. Mezi hodnotné krajinářské památky patří i místní bažantnice, situována v ostrém zářezu Novodvorského potoka na jižním okraji Nových Dvorů.

Osov

První zmínka dokládající existenci obce, dříve zvané Velký Vosov, pochází z roku 1225. Mezi lety 1450 až 1504 byli správcem Osova rodina Adlarů z Vosova. Počátkem 17. století připadal Osov a Skřípel vdově po Oldřichu Gersdorfovi z Gersdorfu. Během třicetileté války utrpěl Osov a přilehlá panství značné škody. Na počátku 18. století se o významný rozkvět Osova zasloužili Kaunicové, na které v 19. století během industrializace navázal rod Schwarzenbergů. Obec vznikla jako dlouhá ulicová ves se štíty domů orientovanými do uliční linie, jenž se táhne od zámeckého areálu po Hořejší rybník. Tento dochovaný charakter zástavby je doplněn novější zástavbou severně od zámeckého parku ve směrem na Osovec. Nejhodnotnější památkou je v obci dominující barokní zámek z 18. století se šprýcharem a zámeckým parkem. Podobu dřívější historické zástavby reprezentuje východně od zámeckého parku přízemní roubená chalupa z přelomu 18. a 19. století. Jihovýchodně od zámku při centrální komunikaci je situovaná klasicistní správní budova protáhle obdélného půdorysu z 18. století, která sloužila jako vinopalna a obydlí zaměstnanců panství. Prostor severní části Osova mezi novou zástavbou a zámeckým parkem dotváří rozsáhlá travnatá plocha se souborem čtyř památkově chráněných dubů letních (*Quercus robur* L.). Historicky a architektonicky cennou stavbou je i budova bývalého cukrovaru z 2. poloviny 19. století, která stojí západně od Hořejšího rybníku při okraji silnice směrem na Velký Chlumec. S budovou bývalého cukrovaru sousedí průmyslový areál společnosti Albixon, Ačkoliv je areál pohledově a prostorově oddělen alejemi a nezasahuje do historické struktury obce, tak vizuálně kontaminuje cennou krajinu a narušuje její kompozici.

Osovec

Historická jádro Osovice je tvořeno zástavbou se shlukovým uspořádáním, kdysi roubených domů. Nová zástavba se rozvíjí podél silnice III. třídy vedoucí do obce Vižina a pak primárně směrem na jihozápad, kde dochází ke spojení se zástavbou Osova. V místě historické cihelny na západním okraji místní části je dnes umístěna vodní nádrž doplněna o březové stromořadí. Další vodní plochu

malý rybník na jihu obce u cesty k železnici. Střed Osovice zdobí kaplička čtvercového půdorysu se zvoničkou.

Skřípel

Obec Skřípel je vůbec nejstarším sídlem na území KPZ. První zmínka o obci pochází z roku 1232. Velikost a význam středověkého sídla v Hostomické kotlině je doložen na Aretinově mapě z roku 1619 a na Vogtově mapě z roku 1712, kde je z celého zájmového území znázorněno jako jediné. Ves, svou velikostí blíží se velikosti středověkého městečka, byla během třicetileté války výrazně poničena a vysídlena. Podoba návesního sídelního typu z 19. století se dochovala dodnes. Páteří obce je protáhlý návesní prostor, zakončený pohledovou dominantou kostela sv. Šimona a Judy. Kostel pochází z druhé poloviny 18. století, kdy nahradil původně románský kostel postavený v 11. století. Kostel je jednoduší, obdélný se zaobleným presbytářem. Areál kostela lemuje ohradní zeď s barokními brankami. Na vnitřní straně zdi je umístěna márnice a kaplovitě výklenky. Budovy bývalého panského dvora v západní části zůstaly dochovány. Nová sídelní zástavba leží v jižní části obce u Dvorského rybníka a kolem silnice směrem na Osov. Součástí katastrálního území Skřípale je také kostel Narození sv. Jana Křtitele, který sousedí se severní zástavbou Osova. Jeho vysoká věž tvoří jednu z hlavních pohledových dominant KPZ Osovska. Dle návrhu Bartolomea Scottiho byl kostel dokončen v roce 1738. Okolí kostela doplňují barokní sochy sv. Donáta a sv. Jana Nepomuckého z první poloviny 18. století.

Vižina

První zpráva o existenci Vižiny je z roku 1405. Po třicetileté válce tvořil menší ves panský dvůr, ovčín, několik chalup a hostinec. Při rozsáhlých úpravách zdejších dvorů v druhé polovině 18. století došlo k rozšíření vsi a vytvoření jejího pravidelného půdorysu. Charakteristická ulicová sídelní struktura s propojující příčnou ulicí je dochována dodnes. Rovnoběžné uliční osy vedou směrem ke kostelu sv. Jana Křtitele a areálu osovského zámku. Síť roubených chalup a hospodářských staveb byla následně ve 20. století přestavěna a z původní zástavby bylo dochováno pár domů. Architektonicky hodnotná je zdejší zděná kaplička čtvercového půdorysu se zvoničkou, budova bývalého panského dvora při silnici ve směru na Podbrdy a venkovská usedlost čp. 48.

Všeradice

V historických pramenech je obec Všeradice prvně zmiňována v roce 1262. Po třicetileté válce, kdy byla ves vypálena, ji tvořilo pouze pár zpustlých usedlostí, tvrz, dvůr, kostel a hospoda. Přes velké zadlužení se válečné škody podařilo napravit až manželce Vratislava z Mitrovic. Roku 1781 získal Všeradice hrabě Jan Adolf Kaunic, který spojil Všeradice s Osovem. Obec Všeradice vznikla spojením dvou sídel. Historické jádro bývalé vsi Trnové je dodnes patrné v severozápadní části obce a historické jádro původní vsi Všeradice bylo situováno západně od kostela sv.

Bartoloměje podél silnice a severně od zámeckého dvora. V severní části obce zůstal ve velké míře zachován charakter původního uspořádání vesnických usedlostí. Historická struktura cestní sítě v obci zůstala téměř netknuta. Nová zástavba se postupně rozvinula jihozápadním směrem od historického jádra Všeradic. Severovýchodní části obce hmotově dominuje v 18. století přestavěný barokní kostel sv. Bartoloměje. Vyznačuje se jednoduším obdélným půdorysem, polygonálním presbytářem a na jižní straně dochovaným fragmentem gotického portálu. Na vršku nad kostelem se tyčí dvojice barokních výklenkových kaplí sv. Jana Nepomuckého a sv. Antonína Paduánského postavených kolem roku 1800. Chráněnou památkou je také klasicistní stavba bývalé synagogy z první poloviny 19. století, která stojí na rozcestí v severozápadní části obce. Dnes slouží jako husitský kostel. Při jihovýchodním okraji obce stojí velkorysý hospodářský dvůr bývalého všeradického panství v čele s pozdně barokním zámekem. Po severní a jižní straně ohraničuje dvůr vysoká ohradní zeď. Vjezd do dvora je pak veden ze severozápadu klenutou branou. Dalšími architektonicky hodnotnými objekty jsou památkově chráněné usedlosti čp. 65, čp. 19 a čp. 29. Jižně od Všeradic se u přejezdu železniční tratě nachází průmyslový areál společnosti Durisol, jehož součástí jsou výrobní haly či skladovací plochy. Areál vizuálně narušuje místní krajinu a negativně ovlivňuje západní pohledy na Všeradice a dochované segmenty alejí v jižní části obce.

30. Zaniklé významné komponenty či součásti s kulturně historickými informacemi (bodové, liniové, plošné)

- Rozsáhlý soubor alejí doprovázející cesty vycházející ze Všeradic
- Aleje podél dřívějších polních cest severozápadně od Osova
- Rozlehlé ovocné sady, s pravidelným rastrem ovocných alejí a stromořadí na téměř celé ploše dnešní KPZ
- Antický vyhlídkový pavilon (gloriet) a přírodně krajinářský park Kluk, v jehož nejvyšším bodě byl umístěn
- Hospodářský dvůr v Osově
- Pivovar v Osově
- Cihelna v Osově

F) ZÁJMY STÁTNÍ OCHRANY PŘÍRODY

31. Zvláště chráněná území

CHKO Český kras (kód podle ÚSOP: 22); k.ú. Všeradice;
CHKO zasahuje na území KPZ nepatrnou částí v intravilánu Všeradic.

32. Přírodní parky

Přírodní park Hřebený; k.ú. Osov; zachování krajinného rázu zalesněné pahorkatiny;
Přírodní park hřebený zasahuje do jižní části KPZ na k.ú. Osov.

33. Památné stromy, skupiny stromů, aleje

Skřípelská alej (kód podle ÚSOP: 104182); jírovec maďal (*Aesculus hippocastanum L.*);
počet jedinců jedinců: 195;
Duby v Osově (kód podle ÚSOP: 104182); dub letní (*Quercus robur L.*); počet jedinců: 4;

34. Registrované významné krajinné prvky

VKP Zámecký park v Osově

35. Další aspekty ochrany přírody a krajiny (biosférické rezervace, biocentra, biokoridory)

Regionální biocentrum Housina; lesní porosty terénního hřbetu severně od KPZ
Regionální biokoridor Hradec – Housina; RBK prochází hustou vegetací východně od Vižiny a obchází ze západu intravilán Všeradic;

G) LITERATURA A DOKUMENTACE

36. Literatura

BABIČKA, V. (1999). *Všeradice a jejich kostel*. Všeradice: Nadace pro obnovu kostela sv. Bartoloměje.

KUČA K., KUČOVÁ V., SALAŠOVÁ A., VOREL I., WEBER M (2015). *Krajinné památkové zóny České republiky*. Praha: Národní památkový ústav, 2015. ISBN 978-80-7480-045-0.

PEŠTA, J., (2000). Několik poznámek ke studii půdorysné struktury venkovských sídel na území Čech. *Průzkumy památek*. 7(II), 153–168. ISSN 1212-1487.

RYZEC, J., (2004). Co nás zajímá, aneb žádná otázka nezapadne. In: *Po stopách Keltů na Berounsku: Od Tetína na Bacín*. Vyd.1. Beroun. MH.ISBN 80-867-2011-X. s.24-25.

37. Písemné, mapové a ikonografické prameny a informace o jejich uložení

AOPK ČR - Památné stromy. 302 *Found* [online]. Dostupné z: <https://drusop.nature.cz/ost/chrobjekty/pstromy/index.php?>

Archiválie Ústředního archivu zeměměřictví a katastru: Indikační skici stabilního katastru [online]. Praha: ČÚZK, 2019 [cit. 21.04.2023]. Dostupné z: <https://archivnimapy.cuzk.cz/uazk/pohledy/archiv.html>

Archiválie Ústředního archivu zeměměřictví a katastru: Císařské povinné otisky stabilního katastru Čech 1:2880 [online]. Praha: ČÚZK, 2019 [cit. 21.04.2023]. Dostupné z: <https://archivnimapy.cuzk.cz/uazk/pohledy/archiv.html>

Archiválie Ústředního archivu zeměměřictví a katastru: III. vojenské mapování [online]. Praha: ČÚZK, 2019 [cit. 21.04.2023]. Dostupné z: <https://archivnimapy.cuzk.cz/uazk/pohledy/archiv.html>

ČÚZK, 2018: dostupné z: <https://geoportal.cuzk.cz>

CULEK, J. et. al, (1996). Biogeografické členění České republiky. Praha: Enigma. 347 s. ISBN 80-853-6880-3.

DEMEK, J., BALATKA, B., KIRCHNER, K., MACKOVČIN, P., PÁNEK, T. a SLAVÍK, P. (2009) Geomorfologické poměry. In: *Atlas krajiny České republiky: Landscape atlas of the Czech Republic*. Praha: Ministerstvo životního prostředí České republiky. ISBN ISBN 80-86829-19-7.

Dvůr Všerad. Dvůr Všeradice [online]. Copyright © Všechna práva vyhrazena [cit. 05.05.2023]. Dostupné z: <https://www.vserad.cz/>

Geologická mapa České republiky [1: 50 000]. INSPIRE, 2012

Klimatické oblasti dle Evžena Quitta. Vážení přátelé | Moravské-Karpaty.cz [online]. [cit. 25.04.2023] Dostupné z: <http://moravske-karpaty.cz/prirodni-pomery/klima/klimaticke-oblasti-dle-e-quitta-1971/#MT11>

KUPKA, J., KUČOVÁ, V., (2015). Historická kulturní krajina Osovska. *Památky středních Čech*. 29(2), s. 20-33. ISSN 0862-1586.

LŐW, J. et. al. Typy krajinného rázu České republiky [online]. [cit. 08.04.2023]. Dostupné z: https://www.google.cz/url?sa=t&rct=j&q=&esrc=s&source=web&cd=2&ved=2ahUKEwj0oGwmavmAhXliVwKHenVALEQFjABegQIBRAC&url=https%3A%2F%2Fis.muni.cz%2Fel%2Fsci%2Fpodzim2016%2FZ7900%2FKrajinne_typy_CR_Culek.pdf&usq=AOvVaw2SyzkUWsOj_9KdiPmS6-3M

Lážovice: Titulní stránka. Lážovice: Titulní stránka [online]. [cit. 02.05.2023]. Dostupné z: <http://www.lazovice.cz/>

Mapový portál středočeského kraje. [online]. Copyright © 2023 Středočeský kraj. Všechna práva vyhrazena. [cit. 11.05.2023]. Dostupné z: https://www.kr-stredocesky.cz/web/odbor-informatiky/gis;jsessionid=A92D145FE248D9CD577BF1AB6D0839A7.liferay_s1

Obec Osov. Obec Osov [online]. Copyright © oú Osov [cit. 02.05.2023]. Dostupné z: <http://www.osov.cz/>

Obec Skřípel: Titulní stránka. Obec Skřípel: Titulní stránka [online]. [cit. 02.05.2023]. Dostupné z: <http://www.skripel.cz/>

OLTOVÁ, J. 2013: Synagogy v Čechách a na Moravě. [online]. [cit. 02.05.2023]. Dostupné z: <http://synagogy.euweb.cz/>

PLECITÁ, M. 2013: Osov a Schwarzenbergové. In: *Podbrdské noviny*. roč. 20, č. 16.

PROCHÁZKOVÁ, A., (2014). Analýza historických a krajinných struktur na území KPZ Osovsko. Praha. Diplomová práce. Česká zemědělská univerzita v Praze. Fakulta životního prostředí, katedra biotechnických úprav krajiny. Vedoucí práce Ing. arch. ThLic. Jiří Kupka, Ph.D.

Seznam nemovitých památek zapsaných v Ústředním seznamu kulturních památek České republiky. [online]. Dostupné z: <https://pamatkovykatalog.cz/eviovane-prvky-84331/podle-relevance/1/seznam/>

Služby mapového serveru: Katastrální mapy ve formátu SHP [online]. Praha: ČUZK, 2013 [cit. 08.05.2023]. Dostupné z: <http://services.cuzk.cz/shp/ku>

Vižina – oficiální stránky obce. *Vižina – oficiální stránky obce* [online]. Copyright © 2023 Vižina [cit. 02.05.2023]. Dostupné z: <https://obecvizina.cz/>

Všeradice - Oficiální stránka obce Všeradice. *Všeradice - Oficiální stránka obce Všeradice* [online]. Copyright © 2023 [cit. 02.05.2023]. Dostupné z: <https://www.vseradice.cz/>

38. Měřická a jiná grafická dokumentace a informace o jejich uložení

Nebyla nalezena.

39. Aktuální dokumentace, koncepční materiály a informace o jejich uložení

Památkový katalog [online]. Praha: Národní památkový ústav. [cit. 22.4.2023]. Dostupné z: <https://pamatkovykatalog.cz/pravni-ochrana/osovsko-84331>

40. Fotografická, filmová a video dokumentace, historická a současná a informace o uložení

Toulavá kamera, 2022, Osov | Česká televize. Česká televize [online]. Copyright © Česká televize [cit. 11.05.2023]. Dostupné z: <https://www.ceskatelevize.cz/porady/1126666764-toulava-kamera/222562221500017/cast/909405/>

Virtuální prohlídka. Obec Osov [online]. [cit. 11.05.2023]. Dostupné z: <http://osov.cz/panorama/>

H) TECHNICKÉ A ZPRACOVATELSKÉ INFORMACE

41. Počet listů standardizovaného záznamu

60 listů formátu A4 (30 listů formátu A3)

42. Zpracovatel evidenčního listu

David Sochor

43. Záznam o aktualizaci evidenčního listu

Bez aktualizace.

6 ZÁVĚR A DISKUZE

Cílem této bakalářské práce bylo dle *Metodiky tvorby standardizovaného záznamu krajinné památkové zóny* (Kučová a kol., 2014), podrobného terénního průzkumu a regionálních archivních textových, mapových nebo obrazových podkladů identifikovat a vyhodnotit historické krajinné struktury krajinné památkové zóny Osovsko a vypracovat strukturovaný standardizovaný záznam.

Krajinná památková zóna je ostrovem zemědělské krajiny, který vyplňuje prostor mezi severněji ležící CHKO Český kras a Přírodním parkem Hřebený. Předmětem ochrany této kulturní krajiny jsou zbytky historicky vzniklých krajinářských úprav převážně z 18. a 19. století. Pravidelně uspořádanou zemědělskou krajinu doplňuje středověká sídelní síť a několik přírodě blízkých segmentů krajiny.

Území je historicky a kulturně cenné. Nachází se zde nezanedbatelné množství krajinných či architektonických dominant. Středobodem kulturní krajiny je jihozápadní část KPZ, konkrétně okolí Osova. Nejvýraznější a současně ikonickou dominantou je pro Osovsko téměř kilometr dlouhá Skřipelská alej, která tvoří taktéž jednu z hlavních kompozičních krajinného celku. Historickou cestní síť lemují ještě několik dalších významných alejí. Za zmínku stojí alej západně od Skřipele ve směru Hostomice nebo severojižní alej vedoucí z Osova do Lážovic. Rastr alejí a stromořadí dělal z Osovska historicky velmi unikátní krajinu. Z krajinných dominant můžeme dále vyzdvihnout zámecký park v Osově, bývalé bažantnice či lesní celek někdejšího lesoparku Kluk u Všeradic. Samostatnou entitou, je pak obdélníkový zarostlý val jižně od Skřipele nazývaný „švédské šance“, unikátní svojí historií a archeologickými nálezy.

Tyto historické krajinářské úpravy jsou doplněny architektonickými dominantami kostelů, dvorů, zámků či množstvím sakrální architektury v podobě kaplí a křížů. Na vytvoření kulturní a historického bohatství se podílel rod Gersdorfů, Kaunitzů, Wratislavů a nakonec Schwarzenbergů.

V současnosti si Osovsko udržuje charakter zemědělské krajiny. Jistou hrozbou chráněného celku je rozrůstající plošná zástavba na okrajích silnic, která svou formou neodpovídá tradicím venkovské architektury. S přibývajícím množstvím objektů technické infrastruktury, nevhodnými novostavbami, průmyslovými objekty (Albixon, Durisol) dochází k vizuálnímu narušení krajiny. Objekty tak významným způsobem přetváří obraz malebné zemědělské krajiny. Nevhodně umístěné novostavby či neudržovaná zeleň má v intravilánu za následek zakrytí či úplný zánik významných pohledů do krajiny nebo na místní dominanty (např. nová zástavba v západní části Všeradic).

Dle výsledků uvedených ve standardizovaném záznamu krajinné památkové zóny, lze považovat ochranu historické krajinné kompozice za jednoznačně opodstatněnou. Krajina Osovsko skýtá řadu historických kulturních a přírodních hodnot, které je nutné chránit před negativními vlivy.

Standardizovaný záznam byl zpracován z důvodu dosud chybějícího dokumentu (záznamu), který by obsahoval oborové údaje jak z oblasti památkové péče, tak ochrany přírody a krajiny. *Metodika tvorby standardizovaného záznamu krajinné památkové zóny* vytvořením strukturovaného záznamu reaguje na v současnosti nejednotné informace v dostupných podkladech pro jednotlivá KPZ.

Standardizovaný záznam KPZ Osovsko může být podkladovým materiálem pro stanovení principů, zásad či limitů směřujících k optimálnímu způsobu nakládání s územím KPZ. Může posloužit pracovníkům v oblasti územního plánování či v orgánech ochrany přírody a krajiny.

7 SEZNAMY

7.1 SEZNAM OBRÁZKŮ

Obrázek 1: Krajinne památkové zóny České Republiky	16
Obrázek 2: Osovsko na výřezu Müllerovy mapy Čech z roku 1720.....	19
Obrázek 3: Osovsko na výřezu sekce prvního vojenského mapování.....	19
Obrázek 4: Osovsko na výřezu sekce druhého vojenského mapování.....	19
Obrázek 5: Osovsko na výřezu sekce třetího vojenského mapování.....	19
Obrázek 6: Detailní výřez mapy stabilního katastru obce Všeradice (císařský otisk)	20
Obrázek 7: Výřez ze Základní mapy 1 : 10 000	20

7.2 SEZNAM TABULEK

Tabulka 1: Seznam krajinných památkových zón, stav k 25. 3. 2023	16
--	----

7.3 SEZNAM POUŽITÝCH ZKRATEK

čp.	Číslo popisné
ČR	Česká republika
ČÚZK	Český úřad zeměměřický a katastrální
CHKO	Chráněná krajinná oblast
DMR5G	Digitální model terénu 5. generace
IISPP	Integrovaný informační systém památkové péče
KP	Kulturní památky
KPZ	Krajinná památková zóna
MK	Ministerstvo kultury
NKP	Národní kulturní památky
NAKI	Národní a kulturní identita
NP	Národní park
NPÚ	Národní památkový úřad
OP	Ochranné pásmo
Sb.	Sbírka
ÚAP	Územně analytické podklady
ÚSKP	Ústřední seznam kulturních památek
ÚSOP	Ústřední seznam ochrany přírody
UNESCO	United Nations, Educational, Scientific and Cultural Organization
ZABAGED	Základní báze geografických dat
ZM	Základní mapa

8 SEZNAM POUŽITÝCH ZDROJŮ

Seznam obsahuje pouze zdroje, které byly použity při zhotovení literární rešerše a metodiky. Zdroje využitě pro zhotovení standardizovaného záznamu jsou dle *Metodiky tvorby standardizovaného záznamu krajinné památkové zóny* (Kučová a kol., 2014) uvedeny v kapitole G) Literatura a dokumentace.

8.1 LITERÁRNÍ ZDROJE

FLEKALOVÁ M., KUČERA P., KULIŠŤÁKOVÁ L., MATĚJKOVÁ B., SALAŠOVÁ A., ŠTĚPÁNOVÁ D., (2011). *Komponované krajiny*. Mendelova univerzita, Brno. ISBN 978-80-7375-536-2.

FORMAN, R. T. T., GODRON, M. (1986). *Landscape Ecology*. J. Wiley and Sons New York, s. 619

HADAČ, E., (1982). *Krajina a lidé: úvod do krajinné ekologie*. Vyd. 1. Praha: Academia, s. 10–11.

HANÁK, M., (2015). *Urbanistická hodnota zástavby a její ochrana*. Urbanismus a územní rozvoj 18/1. s. 12-14.

HENDRYCH, J. (2000). *Tvorba krajiny a zahrad III: historické zahrady, parky a krajina, jejich proměny, kulturně historické hodnoty, význam a ochrana*. Praha: Vydavatelství ČVUT, ISBN 80-01-02230-7.

KUČA K., KUČOVÁ V. (2000). *Principy památkového urbanismu*. Praha: Státní ústav památkové péče. ISBN 80-86234-15-0.

KUČA, K., (2013) *Ochrana kulturní krajiny z hlediska památkové péče*. In: Štréblová Hronovská, K., Kupka, J.: *Ochrana kulturní krajiny – hledání cílů, možností a pravidel*. České vysoké učení v Praze, Praha, s. 79–84.

KUČA K., KUČOVÁ V. (2015). *Metodika identifikace a klasifikace území s urbanistickými hodnotami*. Praha: Národní památkový ústav. Odborné a metodické publikace (Národní památkový ústav). ISBN 978-80-7480-025-2.

KUČA K., KUČOVÁ V., SALAŠOVÁ A., VOREL I., WEBER M (2015). *Krajinné památkové zóny České republiky*. Praha: Národní památkový ústav, 2015. ISBN 978-80-7480-045-0.

KUČA K., KUPKA J., VOREL I., VONDRÁČKOVÁ S. (2022). *Metodika identifikace a klasifikace území s krajinnými hodnotami*. s. 6.

KUČOVÁ, V., (2008). *Kulturní krajina a krajinné památkové zóny v České republice v kontextu světového kulturního a přírodního dědictví*. Zprávy památkové péče. 68 (4). s. 295 – 301.

KUČOVÁ V., DOSTÁLEK J., EHRLICH M., KUČA K., PACÁKOVÁ-HOŠŤÁLKOVÁ B. (2014). *Metodika tvorby standardizovaného záznamu krajinné památkové zóny*. Praha: Národní památkový ústav. Odborné a metodické publikace (Národní památkový ústav). ISBN 978-80-7480-022-1.

KUČA K., KUČOVÁ, V. (2016). *Krajinné památkové zóny – území s kulturně-historickými hodnotami*. *Ochrana přírody*/4. s. 10-15.

KUPKA, J., (2009). *Ochrana kulturní krajiny formou ochrany krajinného rázu*. In: *Člověk, stavba a územní plánování III*. Praha: Fakulta stavební ČVUT v Praze, s. 109-118. ISBN 978-80-01-04293-9.

Kupka J., (2010). *Krajiny kulturní a historické: vliv hodnot kulturní a historické charakteristiky na krajinný ráz naší krajiny*. ČVUT, Praha. ISBN 978-80-01-04653-1.

KVĚT, R., (2003). *Duše krajiny*. Staré stezky v proměnách věků. 1. vyd. Praha: Academia. 2003. ISBN 80-2000-1012-2.

KYSELKA, M., (2007). *Urbanistická struktura, architektura a konstrukce horských vesnic ČR*. Časopis stavebnictví 02/07. s. 72-75.

LIPSKÝ, Z., (2003). *Krajina a její ochrana*. *Geografické rozhledy*. 12(5), 114–115. ISSN 1210 3004.

LIPSKÝ Z., (2014). *Krajinné památkové zóny jako nástroj ochrany historické kulturní krajiny*. *Životné prostredie*, 48,1, s. 15–19.

Medková L., (2014). *Duchovní krajina Lemberska – krajina české světiče*. In: Štréblová-Hronovská K., Kupka J.: *Osobitost kulturní krajiny: od rozpoznání k ochraně*. České vysoké učení technické v Praze, Praha. ISBN 978-80-01-05607-3.

MENCL, V., (1980). *Lidová architektura Československa*. Praha: Academia. (bez ISBN).

MORAVEC, J., (2014). *Fytocenologie: (nauka o vegetaci)*. Praha: Academia, 1994. ISBN 80-200-0457-2. s. 34.

NOSKOVIČ, J., (2012). *Ochrana a tvorba životného prostredia*. Nitra: Slovenská poľnohospodárska univerzita v Nitre. ISBN 978-80-552-0873-2.

ŘÍHA, M., (2012). *Struktura osídlení (nejen) České republiky*. In: Holubec, P., Vodný, R.: *Perspektivy území: udržitelné vazby, střety a rozvoj*. ČVUT v Praze, Praha, s. 11-21.

ROZMANOVÁ, Naděžda, et al., (2014). *Principy a zásady urbanistické kompozice v příkladech*. Ministerstvo pro místní rozvoj. ISBN 978-80-7538-057-9.

SALAŠOVÁ, A., (2018). Specifika péče o historickou kulturní krajinu v režimu krajinné památkové zóny. In: ADAMEC, Zdeněk, Martin EBEL, Ivana EBELOVÁ, et al., (2018) *Ochrana kulturní krajiny: organizace kulturní krajiny se zvláštním zřetelem k chovu koní*. s. 165–179. ISBN 978-80-907015-0-2.

Sádlo J., Cílek V. et. al., (2008) *Krajina a revoluce: významné přelomy ve vývoji kulturní krajiny českých zemí*. Nakladatelství Malá Skála, Praha. 258 s. ISBN 978-80-86776-06-4.

SKLENIČKA, P., (2003). *Základy krajinného plánování*. Vyd. 2. Praha: Naděžda Skleničková. ISBN 80-903206-1-9.

SLADKOVSKÝ, K., (1868). Řeč dra. Karla Sladkovského při slavném položení základního kamene národního divadla v Praze dne 16. května 1868. Praha: Slavnostní výbor.

SUPUKA, J.; ŠTEFUNKOVÁ, D., (2014). *Kultúrne krajiny a ich historické hodnoty*. Životné prostredie, 48.2014: s. 3-8.

Sdělení č. 13/2005 Sb. m. s., o sjednání Evropské úmluvy o krajině ze dne 24. 1. 2005.

VÍCHA, O., (2015). Právní nástroje ochrany historické kulturní krajiny v právních předpisech na úseku památkové péče. *Acta Universitatis Carolinae Iuridica*. Praha: Univerzita Karlova v Praze nakladatelství Karolinum, LXI(2/2015), s. 87–116. ISSN 2336-6478.

VOREL, I., (2006). Krajinný ráz a jeho ochrana. 2. část – Proměnlivost krajinného rázu – typické a rozlišující znaky. *Ochrana přírody*, roč. 61, č. 10/2006, s. 301-303. ISSN 1210-258-X .

VOREL, I., (2007a). Krajinný ráz a jeho ochrana. 3. část – Obraz krajiny. *Ochrana přírody*, roč. 62, 1/2007. ISSN 1210-258-X, s. 14–17.

VOREL, I., KUPKA J., ed. *Krajinný ráz v sídlech: sídla v rázu krajiny*. Praha: České vysoké učení technické v Praze, 2011. ISBN 978-80-01-04908-2.

ŽÁK, L. (1947). *Obytná krajina: (Žilaja mestnost = The habitable region = Paysage d'habitation)*. V Praze: S.V.U. Mánes.

ŽIGRAI, F., (2000). *Dimenzie a znaky kultúrnej krajiny*. Životné prostredie 34/5. s. 229-233.

8.2 INTERNETOVÉ ZDROJE

URL 1: Památková péče v ČR | mkcr.cz. *Ministerstvo kultury České republiky* [online]. [cit. 10.03.2023]. Dostupné z: <https://www.mkcr.cz/pamatkova-pece-v-cr-cs-244>

URL 2: Obecná ochrana přírody a krajiny - Ministerstvo životního prostředí. *Úvodní stránka - Ministerstvo životního prostředí* [online]. Copyright © 2008 [cit. 10.03.2023]. Dostupné z: https://www.mzp.cz/cz/obecna_ochrana_prirody_krajiny

URL 3: Památková péče v ČR | mkcr.cz. *Ministerstvo kultury České republiky* [online]. [cit. 10.03.2023]. Dostupné z: <https://www.mkcr.cz/pamatkova-pece-v-cr-cs-244>

URL 4: Památkově chráněná území - Národní památkový ústav. Redirecting to /cs [online]. [cit. 10.03.2023]. Dostupné z: <https://www.npu.cz/cs/pamatkova-pece/pamatkovy-fond/pamatkove-chranena-uzemi>

URL 5: Krajinné památkové zóny – území s kulturně-historickými hodnotami. *Časopis Ochrana přírody* [online]. Copyright © 2008 [cit. 15.03.2023]. Dostupné z: <https://www.casopis.ochranaprirody.cz/pece-o-prirodu-a-krajinu/krajinne-pamatkove-zony-uzemi-s-kulturne-historickymi-hodnotami/>

URL 6: Mapový portál - Müllerova mapa Čech. *Mapový server* [online]. Copyright © 2008 [cit. 15.03.2023]. Dostupné z: <https://mapy.vugtk.cz/muller/index.php?rs=2>

URL 7: Oldmpas.geolab – I. vojenské mapování – josefské [online]. [cit. 05.04.2023]. Dostupné z: http://oldmaps.geolab.cz/map_root.pl?lang=cs&map_root=1vm

URL 8: Oldmpas.geolab – II. vojenské mapování – františkovo [online]. [cit. 05.04.2023]. Dostupné z: http://oldmaps.geolab.cz/map_root.pl?lang=cs&map_root=2vm

URL 9: Oldmpas.geolab – III. vojenské mapování [online]. [cit. 05.04.2023]. Dostupné z: http://oldmaps.geolab.cz/map_root.pl?lang=cs&map_root=3vm

URL 10: Vodnimlyny.cz. [online]. Copyright © 2012 [cit. 05.04.2023]. Dostupné z: <https://www.vodnimlyny.cz/stabilni-katastr/>

URL 11: Drobné památky – *Topografické mapy Topo S-1952* [online]. [cit. 07.04.2023]. Dostupné z: <https://www.drobnepamatky.cz/topograficke-mapy-topo-s-1952>

URL 12: ČÚZK: Geoportál. Object moved [online]. Copyright © 2010 ČÚZK, Všechna práva vyhrazena [cit. 07.04.2023]. Dostupné z: [https://geoportal.cuzk.cz/\(S\(ux5fssezjrwzokobcujcipvz\)\)/Default.aspx?mode=TextMeta&text=dSady_zabaged&side=zabaged&menu=24](https://geoportal.cuzk.cz/(S(ux5fssezjrwzokobcujcipvz))/Default.aspx?mode=TextMeta&text=dSady_zabaged&side=zabaged&menu=24)

URL 13: Základní mapa České republiky 1:10 000 [online]. [cit. 07.04.2023]. Dostupné z:
[https://geoportal.cuzk.cz/\(S\(zxqy5sgolmndfx4xhe2gbnq\)\)/Default.aspx?menu=223&mode=TextMeta&side=mapy10&text=dsady_mapy10](https://geoportal.cuzk.cz/(S(zxqy5sgolmndfx4xhe2gbnq))/Default.aspx?menu=223&mode=TextMeta&side=mapy10&text=dsady_mapy10)

URL 14: Map sets. [online]. [cit. 07.04.2023]. Dostupné z: <http://chartae-antiquae.cz/cs/mapsets/3/>

URL 15: Geoprohlížeč. *Základní mapa České republiky* [online]. [cit.15.04.2023]. Dostupné z:
<https://ags.cuzk.cz/geoprohlizec/?p=486>

8.3 LEGISLATIVA

Rada Evropy, 2000: Evropská úmluva o krajině – český překlad. Florencie 2000. (č. 13/2005 Sbírký mezinárodních smluv), v platném znění.

Úmluva o ochraně archeologického dědictví Evropy - č. 99/2000 Sbírký mezinárodních smluv, v platném znění.

Vyhláška ministerstva kultury České socialistické republiky c. 66/1988 Sb., kterou se provádí zákon České národní rady c. 20/1987 Sb., o státní památkové péči.

Vyhláška 500/2012 Sb., o územně analytických podkladech, územně plánovací dokumentaci a způsobu evidence územně plánovací činnosti, v platném znění.

Zákon č. 20/1987 Sb., o státní památkové péči, v platném znění.

Zákon č. 22/1958 Sb., o kulturních památkách, v platném znění.

Zákon č. 40/1956 Sb., o státní ochraně přírody, v platném znění.

Zákon 47/1948 Sb., o některých technickohospodářských úpravách pozemků (tzv. scelovací zákon), v platném znění.

Zákon č. 144/1992 Sb., o ochraně přírody a krajiny, v platném znění.

Zákon 183/2006 Sb., o územním plánování a stavebním řádu (stavební zákon), v platném znění.