



diplovová práce
Psí útulek

Fakulta architektury
České vysoké učení technické
Ústav urbanismu

ZS 2022/2023

autorka:

Bc. Karolína Hausenblasová

vedoucí práce:

Ing. arch. Michal Kuzemský

oponent:

Ing. arch. Magdaléna Havlová, Ph. D.

konzultace:

Ing. et Ing. arch. Petra Kunarová

Ing. Miloš Rehberger

Ing. Radmila Fingerová



_obsah

_zadání

téma
cíl práce

_analytická část

cílový uživatel pes
co je vlastně útulek
místo

_návrh

anotace
obraz domu
autorský text

urbanistické řešení
architektonické řešení
charakter
konstrukční řešení

_přílohy

seznam zdrojů
prohlášení autora
zadání diplomové práce



_zadání

Tématem diplomního projektu jsou zvířata, která chovají lidé pro radost. Zvířata v zájmovém chovu. Když taková zvířata přestanou dělat radost, odložíme je. Někdy. Některá se ztratí. Všechna hledají nový domov. Zdraví. Především psi ... také kočky, morčata, želvy. Co potřebují? Doktora, příbytek ... a?

Úkolem je na místě „Mezitratí“ navrhnout flexibilní dům/domy. Útulek, veterinář, zázemí, klubovna, služby ... Místo pro zvířata a lidi a k tomu přiléhající veřejné prostory.

Cílem je prozkoumat, jak takové centrum bude vypadat, jaký bude mít obsah a program, bude-li umístěno na parcele ne periferní, ale v centru. Zbytková parcela, vnitřní periferie – mezi tratí. Mezitratí. Bude to jeden dům, více domů? Jak velké? Jaké budou venkovní prostory?

Jediným povinným kamenem programu je soubor útulkových místností a jejich potřebné zázemí. Vnitřní i venkovní. Druhým závazným bodem programu je veterinární ordinace. Ostatní funkce vyplynou z analýz. Doplnění a sestavení programu bude probíhat prvních čtrnáct dní semestru a je úkolem diplomanta. Vysvětlení ekonomické/sociální, společenské strategie a průřez do programu bude součástí dokumentace práce a obhajoby. Součástí práce je návrh souvisejících exteriérových ploch v celém řešeném území – s návazností okolí.

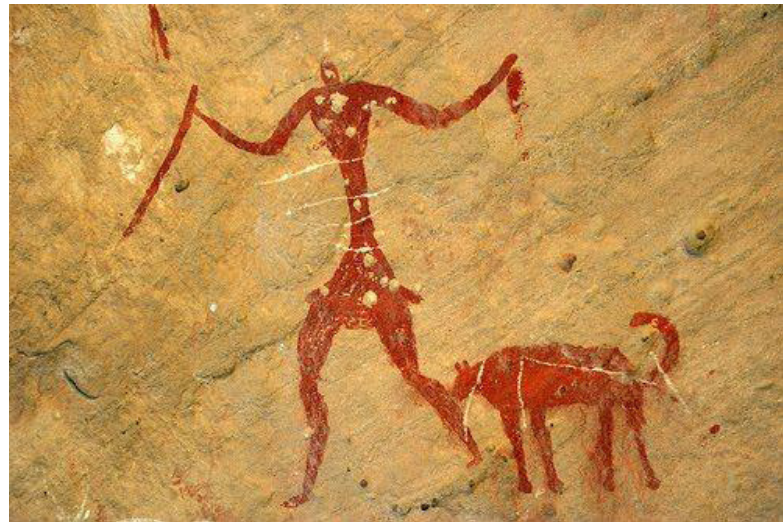
Práce je zadána jako akademická - diplomanti nejsou vázáni místními regulativy (ÚP). Naopak, mají prozkoumat potenciál místa a souvislosti zadání.



3250

“Přirozené prostředí domestikovaného psa je dům a zahrada. Pak taky park, hřiště, louka, les a rybník.

Psí útulek je místo, kde se pes nedobrovolně ocitne vůlí člověka. Není to domov, je to pomoc v nouzi. Je to sociální zařízení. Jenže. Psi, kteří se do útulků dostávají jsou často pod tlakem, ve stresu, po drsných zážitcích či týrání. Potřebují klid, lásku a péči. Věřím, že příjemné prostředí má vliv stejně jako na člověka i na zvířata. Proto navrhuji psí zahradu, klidné útočiště za zdí, kde lze vyléčit staré rány, nabrat síly a obnovit důvěru k lidem.”



_cílový uživatel pes

1 800 000 – 600 000

nejstarší

600 000 – 250 000

starší

250 000

stře

-120000

-100000

-75000

-120000 – -75000

analýzy mtDNA ukázaly, že předkové psích plemen se od vlka oddělily zhruba v tomto období

-77000

definitivní oddělení psa od vlka
(dokázal kynolog Peter Savolainen)

á – paleolit

- 40 000

40 000 – 10 000

10 000 – 8 000

ední

mladší

pozdní

neolitická revoluce

2023

-50000

-25000

-10000

0

-40000 – -35000
počátek domestikace

-33000

Nejstarší nalezená kostra
přisuzovaná psovi
(ruské pohoří Altaj)

-14000 – -9000
přibližná doba domestikace –
pes domácí (vlk obecný)

-4000

kůň domácí,
osel domácí

-8000

přibližná doba domestikace –
ovce domácí, koza domácí, prase domácí

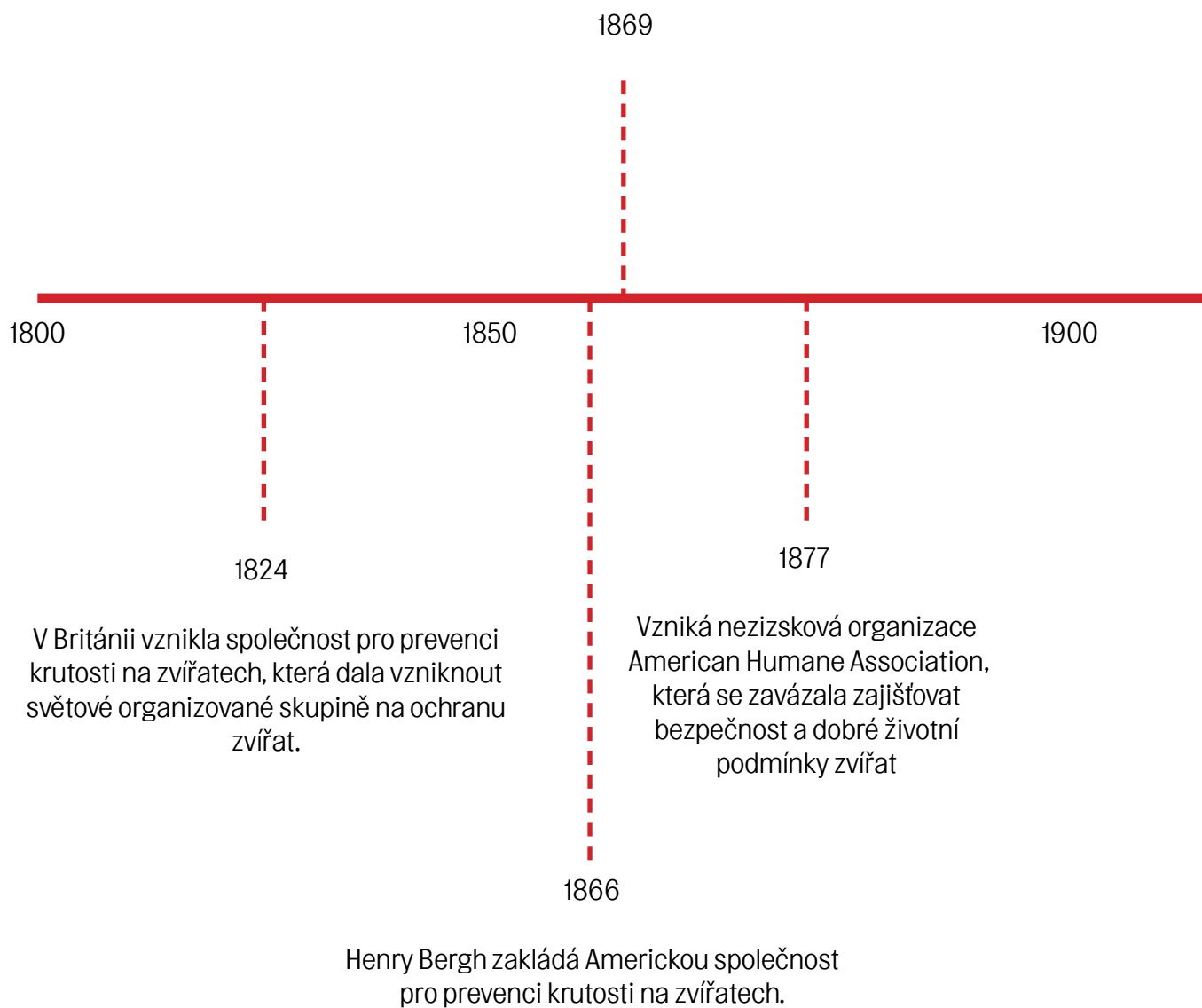
17. stol.

počátek cíleného
šlechtění psů



_co je vlastně útulek

První útulek pro zvířata v Pensylvánii



**První útulek pro opuštěná zvířata v ČR
městský útulek pro psy, tzv. „Psí domov“ v Troji, který
byl podřízen Městské policii hlavního města Prahy**

1993

2023

1950

2000

60. – 70. léta

Začínají vznikat první soukromé a městské útulky pro zvířata

" Animals have certain rights, as inalienable as those of man to life, liberty and the pursuit of happiness."

- Caroline Earle White







1869, 1. oficiální útulek pro zvířata, založen organizací Women's SPCA of Pennsylvania v USA



dnes

Charakter útulku jako zařízení je specifická záležitost. Velmi záleží na tom, kdo útulek provozuje, kdo v něm pracuje, kdo ho dotuje.. Jisté znaky se však objevují často a neodmyslitelně k tématu patří. Neformálnost. Mříže. Výběh. Gauče. Sklady. Nahodilost. Jednoduchost. Udělej si sám. Venku a uvnitř a zase venku... Nezáleží na tom, jestli jsme na periferii českého maloměsta či v největším evropském útulku Tierheim v Berlíně, všude se objevují známky domáckosti.





útulek pro zvířata Tierheim, Berlin

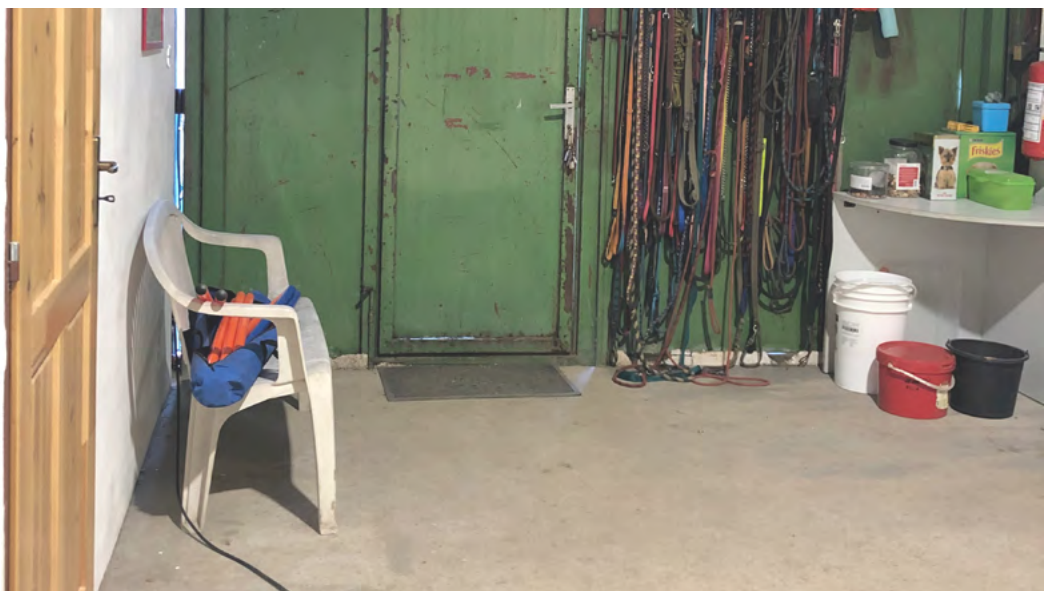




Psí útulek Kutná Hora



Verandy, pelíšky, nepořádek, pračky a kuchyně, psí stopy v každé místnosti. Zaměstnanci v drtivé většině zvířata milují. Bez toho to nejde. Zabydlují si prostor, kde tráví své dny. A občas zde i doopravdy bydlí.







_místo













Řešené území nacházející se na hranici městských částí Karlín, Žižkov, Libeň a Vysočany, se postupně proměnilo ze zemědělské krajiny na průmyslové předměstí Prahy. V průběhu 20. století se stalo její součástí a dnes je širším centrem hlavního města.



1803 , Vítkov a Invalidovna



1923, Invalidovna



1845, pohled na Vysočany z trati na Olomouc

Od počátku dvacátého století zde fungovalo depo - odstavné koleje pro vlaky státní dráhy a postupně se zde budovaly přidružené skladovací objekty. Dříve než se vybuodovala železnice a takzvané Mezitratí vzniklo, zde historicky vedla cesta spojující usedlosti Pražačku a Palmovku.



1842



1909



1938



1945

Během dvacátého století na území ohraničeném kolejemi postupně vzniká zahrádkářská kolonie a přibývají výrobní haly a skladovací objekty. V roce 1990 je otevřena tramvajová trať spojující Ohradu a Palmovku, která vede po estakádě nad parcelou Počátkem roku 2000 je v podstatě celé Mezitratí zastavěno - ze třetiny zahrádkářskou kolonií a depem, ve zbytku jsou výrobní a skladovací haly.

Území prochází zásadní proměnou v letech 2004 - 2010 kdy je budováno takzvané Nové spojení, které spojilo novými tratěmi všechny dráhy od severu a severovýchodu na hlavní a Masarykovo nádraží. Je vybudován nový tunel pod Vítkovem, starý železniční tunel se stává cyklostezkou. Železnice se rozšiřuje a prostor Mezitratí se zmenšuje, zaniká depo i zahrádkářská kolonie, z výrobních hal zbývá několik málo objektů, které na pozemku stojí dodnes. S vybudováním Nového spojení souvisí i zrušení průjezdu přímo přes Mezitratí - je nahrazen mostem, který vede paralelně vedle tramvajové estakády.



1975



1988



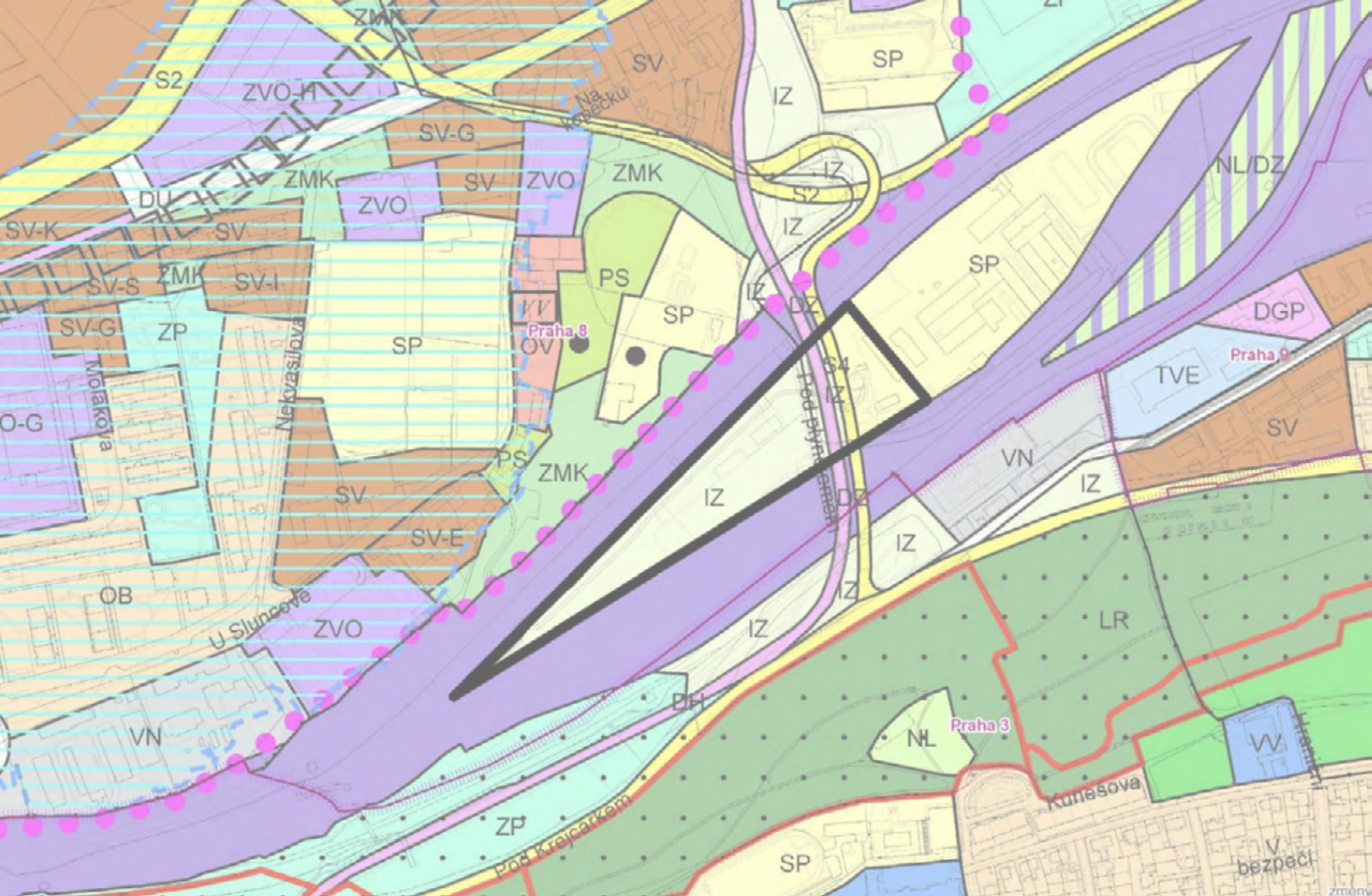
2003



současnost







IZ - IZOLAČNÍ ZELEŇ

1_Hlavní využití:

Zeleň s ochrannou funkcí, oddělující plochy technické a dopravní infrastruktury od jiných ploch.

2_Přípustné využití:

Výsadby dřevin a travní porosty. Drobné vodní plochy, cyklistické stezky, jezdecké stezky, pěší komunikace a prostory, liniová vedení technické infrastruktury.

3_Podmíněně přípustné využití:

Komunikace vozidlové, parkovací a odstavné plochy se zelení, čerpací stanice pohonných hmot, stavby, zařízení a plochy pro provoz PID, plošná zařízení technické infrastruktury, při zachování dominantního plošného podílu zeleně. Stavby pro provoz a údržbu, související s hlavním a přípustným využitím. Podmíněně přípustné je využití přípustné v ostatních plochách uvnitř kategorie Krajinná a městská zezeň a Pěstební plochy – sady, zahrady a vinice za podmínky, že s nimi posuzovaná plocha bezpro- středně sousedí. Pro podmíněně přípustné využití platí, že nedojde k znehodnocení, nebo ohrožení využitelnosti dotčených pozemků

4_Nepřípustné využití:

Nepřípustné je využití neslučitelné s hlavním a přípustným využitím, které je v rozporu s podmínkami a limity stanovenými v dané lokalitě nebo je jiným způsobem v rozporu s cíli a úkoly územního plánování.



701 / Trať Nové Spojení

Zastavitelnost: zastavitelná stavební

Typ struktury: lineární struktura

Způsob využití: zastavitelná produkční

Míra stability: stabilizovaná

Cílový charakter lokality

Dotvořit a posilovat cílový charakter zastavitelné, stabilizované, produkční lokality Trať Nové Spojení se strukturou lineární. Lokalita je součástí krajiny vymezené v ZÚR s názvem Městská krajina Prahy.

Lokalita Trať Nové spojení je vymezena jako lokalita s lineární strukturou. Cílem navržených regulativů je rozvíjet specifické prostorové uspořádání dané dopravním využitím, rozvíjet železniční dopravu přestavbou tratě z Masarykova nádraží do Libně-Vysočan a do Kolína a doplněním železniční zastávky Praha-Karlín a zlepšovat prostupnost lokalitou pomocí propojení přes železniční uzel u Libně, podchodem pod nádražím Praha-Libeň a lávkou u libeňského plynojemu.



pod mostem



příjezdová cesta



výhled na žižkovský vysílač



betonový smajlík



pohled na estakádu



cyklostezka lemovaná stromořadím

_návrh



_anotace

Psí útulek vnímám jako sdílený prostor lidí a zvířat, kde by se každý měl cítit komfortně. Jak se vcítit do psa? A jak přijmou fakt, že se jedná o dočasné psí vězení, ať už je úmysl sebelepší?

Tématem práce je zkoumání potřeb psů a zaměstnanců a za cíl si klade jejich uspokojení v podobě místa nabízejícího maximální pohodlí lidem, ale hlavně psům, kteří se do útulku dostanou, aby se mohli co nejrychleji patřičně zotavit a zase se vrátit do života za stěnami kotce.

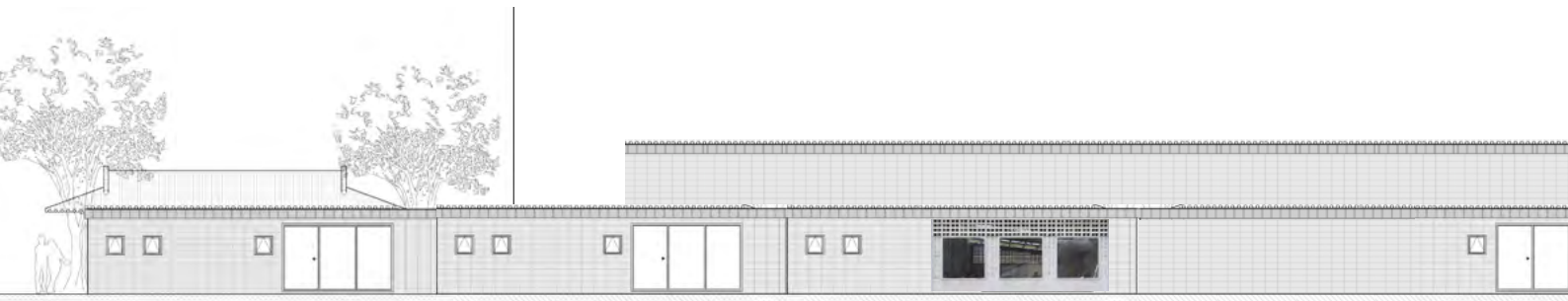
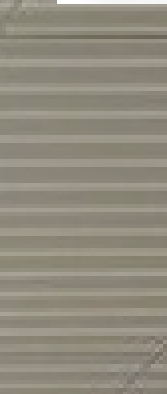
Dále se zabývám souvisejícími fenomény jako je obývání exteriéru, sdílení, hledání vyváženého vztahu mezi otevřeností a uzavřeností veřejnosti a kvantitou socializace a soukromí psa.

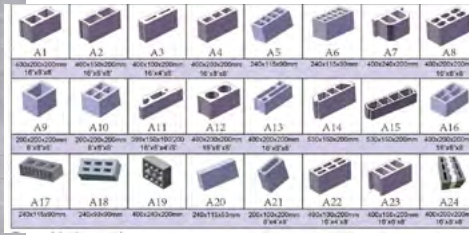
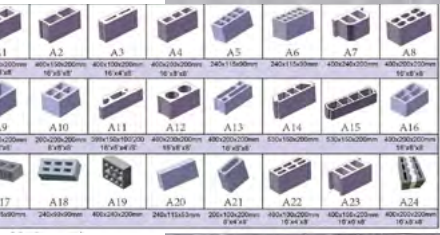
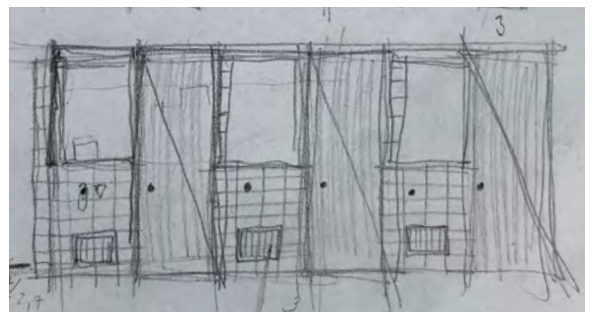
JAK NAVRHNOUT OBYČNOU
A KRÁSNOU ARCHITEKTURU
?



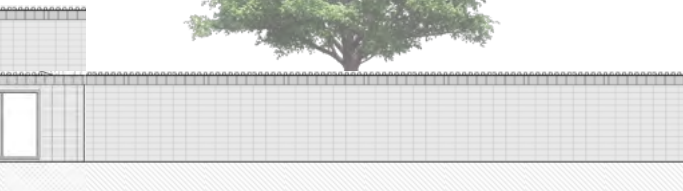
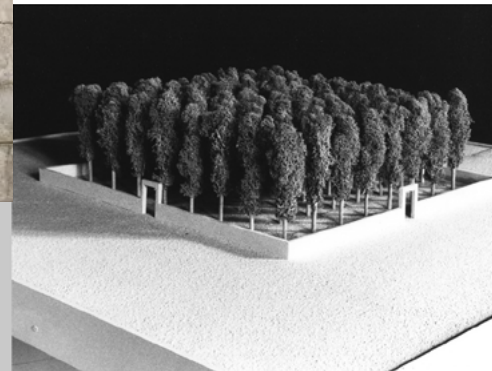
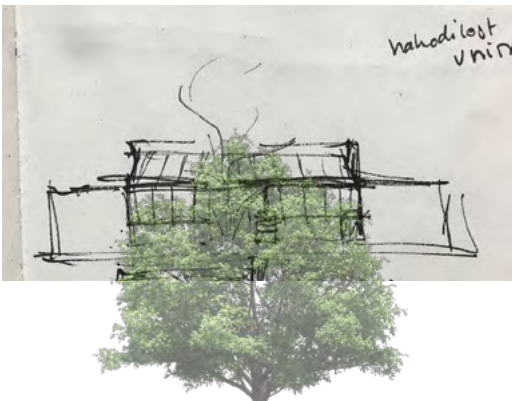
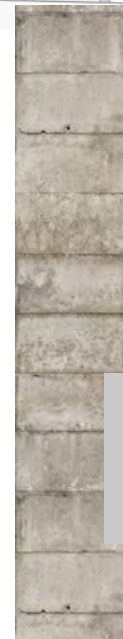
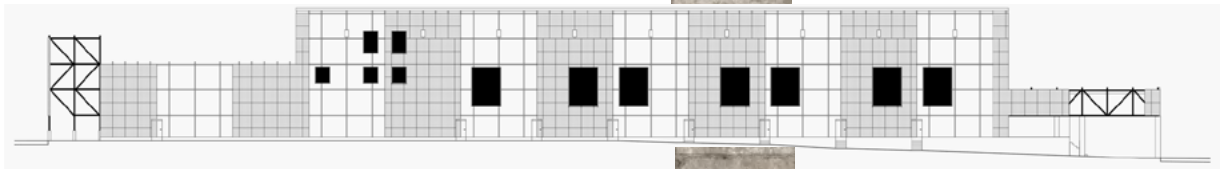
ŘIKNÍM JAK TO VYDĀT AŽ
KŮŽE TO VĚKĀT - DESIGN ZA TAKESU

CHYBA!





obraz domu



CO DĚLÁM?

psí zahradu za zdí

terasy a pergoly
čekárny
zápraží
dvůr
venkovní obývací
hřiště
psí brouzdaliště

CO JE DŮLEŽITÝ?

průhled skrz plot
psi i lidi koukají do zeleně
popínavky
zdi
komíny
plechové střechy a pergoly
stromy
sběr vody
pítka
plevel, křoví, tráva, zem....

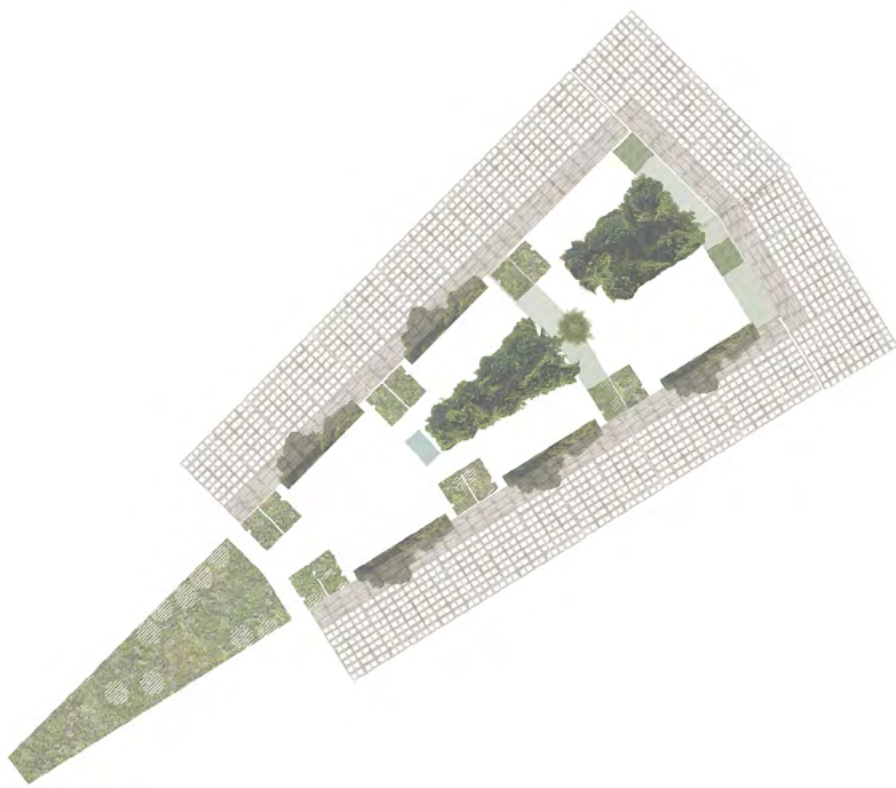
Z ČEHO TO DĚLÁM?

z prolejšček

..a trochu taky ze dřeva, ze skla, z
plechu a kovu



ULEK



_Urbanismus

Parcela je ostrovem ve městě, solitérní louka vklíněná mezi železniční tratě, pod silniční a tramvajovou estakádou, bez přímé návaznosti na urbánní zástavbu. Přesto se zde setkávají určité proudy - cyklostezka svedená z Vítkova točitou rampou, neoficiální přechody železnice, podchod trati směrem k Invalidovně, příjezdová cesta z Libně a Karlína. Linie se protínají v nejutěšenějším místě parcely - pod mostem, rozdělujícím místo na dva kusy. Pro potřeby útulku využívám pouze západní část pozemku. Východní stranu ponechávám ve stavu v jakém se nachází - louka. Prázdný prostor zde umožňuje nadechnutí mezi dvěma póly zbytkového prostoru mezi tratěmi. Vzhledem k možnosti dalšího rozvoje místa tímto také vytvářím odstup psího útulku od potenciální nové zástavby.

Hlavní vstup vzhledem k dopravní obslužnosti obracím směrem k mostu. Stávající příjezdovou komunikaci využívám a vytvářím dvě plochy pro parkování pod mostem. Na silnici napojuji obslužnou komunikaci útulku v jihozápadním cípu areálu.

Zdí kopíruju náspy železnice a vedu podél stávajícího bukovo-javorového stromořadí vedle cyklostezky. Pozemek je zakončen loukou ohraničenou zelení a nízkým plůtkem, které funguje jako otevřený veřejný cvičák a psí park.

_Architektura

Útulek propojuje venkovní a vnitřní prostory, samotný pes potřebuje stejně jako člověk obojí. Úkryt i volnost.

Prostor dělím na tři části se třemi „zahradami“ rozdílného charakteru - lidský poloveřejný dvůr, velký výběh a psí louku, které jsou obklopené obytnými a obslužnými domy. Východiskem návrhu byla teze výhledu do zahrady, pro psi i lidi.

Lidský dvůr je navázán na vstupy pro zaměstnance, dobrovolníky, potenciální majitele i návštěvníky veteriny. Poloprůhledná zeď mizí a dírou v plotě vstupujeme do venkovní čekárny, která funguje jako mezistupeň hranice vně a uvnitř. Skrze dům se pak dostáváme dál do dvora, sloužící jako odpočinkové útočiště pro pracovníky a prostor pro pořádání veřejných akcí jako sbírky, edukační programy, dobročinné programy, vánoční večírky, srazy majitelů psů atd.... Jírovcový bosket chrání prostranství mezi domy před sluncem a částečně skrývá před pohledy shora, kterým je vystaven. Funguje také jako jemná bariéra mezi ošetřovny, zázemím zaměstnanců, příjmem a výdejem psů. Ordinace je pro mnohé psy nemilou návštěvou a proto je od útulku prostorově oddělena tak, aby nedocházelo k zbytečnému zhoršování stresové situace psa. Pro potřeby útulku je v návaznosti na karanténu a hlavní ordinaci doktora umístěna útulková ošetřovna. Zde se také nachází non stop příjem nalezených psů odchycených policií.

Dům pro zaměstnance navazuje na útulkovou recepci. Mezi domy vznikají venkovní obyvatelné prostory. Poloveřejná „lidská“ část je od samotného psího útulku oddělena centrálním velínem - společnou kancelář v návaznosti na přípravu jídla, sklady a prádelnu. Odtud je vše obstaráváno a řízeno.

Zbýlý prostor je věnován už pouze psům. Kotce jsou navrženy tak, aby pes i z exteriéru i z interiérové části vždy koukal do zeleně. Jeden z hlavních problémů prostorového uspořádání útulku je fakt, že psi koukající na sebe přes mříže se často chovají agresivně, což vytváří napětí plodící další stres i pro ostatní psi. Hledání vyváženosti mezi soukromím a socializací psů

Proto jsem se umístění kotců naproti snažila vyhnout a místo toho jim dávám na vybranou - klidnou část obrácenou do podélných zahrádek u zdi nebo světlou chodbu, kde chodí častěji lidé a skrz kterou je vidět do další zahrady a někdy i trochu vidět do velkého socializačního výběhu.

Hledání vyváženosti mezi soukromím a socializací psů jsem se rozhodla vytvořit různé typy výběhů pro různé typy psů. Po stranách každé sekce kotců pro 14 psů jsou vždy dva výběhy, tedy 7 psů na jeden. Při maximálním naplnění kapacity útulku 70ti psů může v tomto výběhu strávit denně alespoň 1,5 hodiny. Tyto výběhy jsou vždy pro jednoho psa, dají se propojovat a zdvojnásobit tak plochu na 164 m². Dvůr vznikající mezi sekcemi kotců využívám pro velký socializační výběh (555 m²), kde může trávit čas několik psů najednou - poznávat se, učit se od ostatních, hrát si. Socializace je v kynologii jedna z možných metod jak umírnit agresivního či vystresovaného psa - prostě ho seznámit se psi co jsou v pohodě. Z mého pohledu je důležité mít v útulku prostor, který to umožňuje.

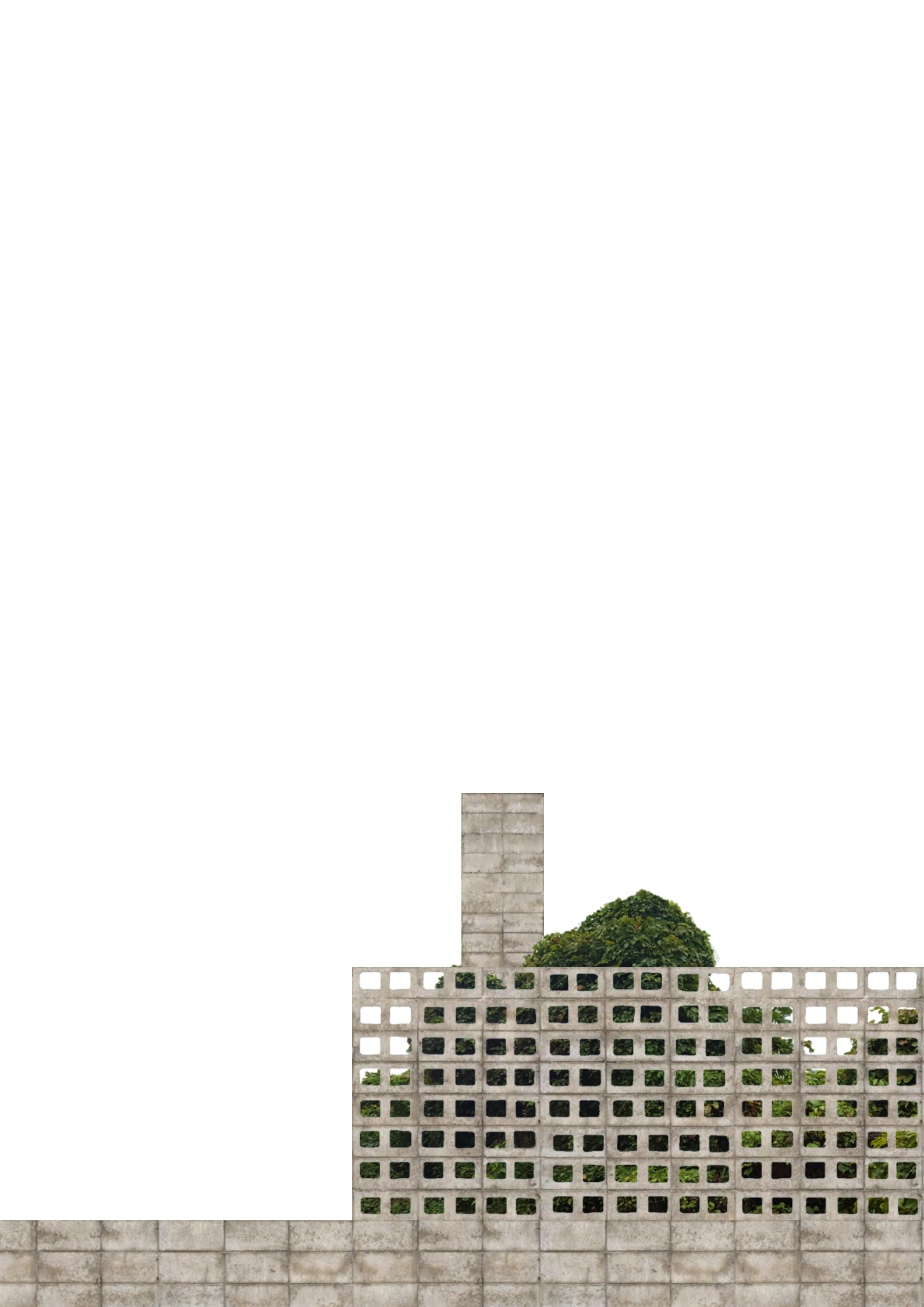
Poslední „zahradu“ umísťuji za zeď útulku, která je na západě ukončena pergolou. Jedná se o psí park/louku/cvičiště, kam pes může s ošetřovatelem či dobrovolníkem. Místo je oplocené, kvůli bezpečnosti s povědomím blízké trati, tak aby pes tušil hranici. Pro bezproblémové psi okolí nabízí další možnosti vycházek podél trati, či směrem na Vítkov.

_Konstrukce, materiály

Útulek specificky vykazuje potřebu oplocení. Mříže a zdi, vysoké ploty. Snažím se tímto jevem pracovat a změnit ho ve výhodu. Ploty musí být vysoké a odolné proti podhrabávání, nemusí však být neprůhledné. Betonové tvárnice KB blok umožňují jednoduše díky modulárnosti pracovat s variabilitou plné a perforované stěny. Betonová zeď je zároveň dobře odolná vůči podhrabávání, poškození, očůrávání apod. Lze ji také nechat porůst popínavými rostlinami, což napomáhá konceptu zelených zahrad. Tvárnice nekladu na vazbu, nýbrž jsou vyztuženy vertikální i horizontální ocelovou výztuží. Perforované části jsou po sekcích děleny plnými sloupy a zdi zakončeny překlady. Pro zachování dojmu souvislé zdi jsou vytápěné a temperované prostory zatepleny zevnitř na principu betonového „sendviče“. Domy mají zelenou střechu nesenou trámy, kotce pak plechovou. Odvodněny jsou do venkovních svodů skrze akumulární barely a s přepadem pak svedeny do retenčního jezírka - bezodtokové tůň uprostřed hlavního výběhu sloužící jako zásobárna vody pro zalévání a také pro psy ke koupání. Nosným systémem střech kotců jsou svažované ocelové I profily. Mezi objekty umísťuji další zastřešené i nezastřešené ocelové pergoly umožňující možnosti zastřešení či zastínění (např polykarbonátem, trapézovým plechem, plachtou, rákosem...) dle potřeby.

_Povrchy a krajina

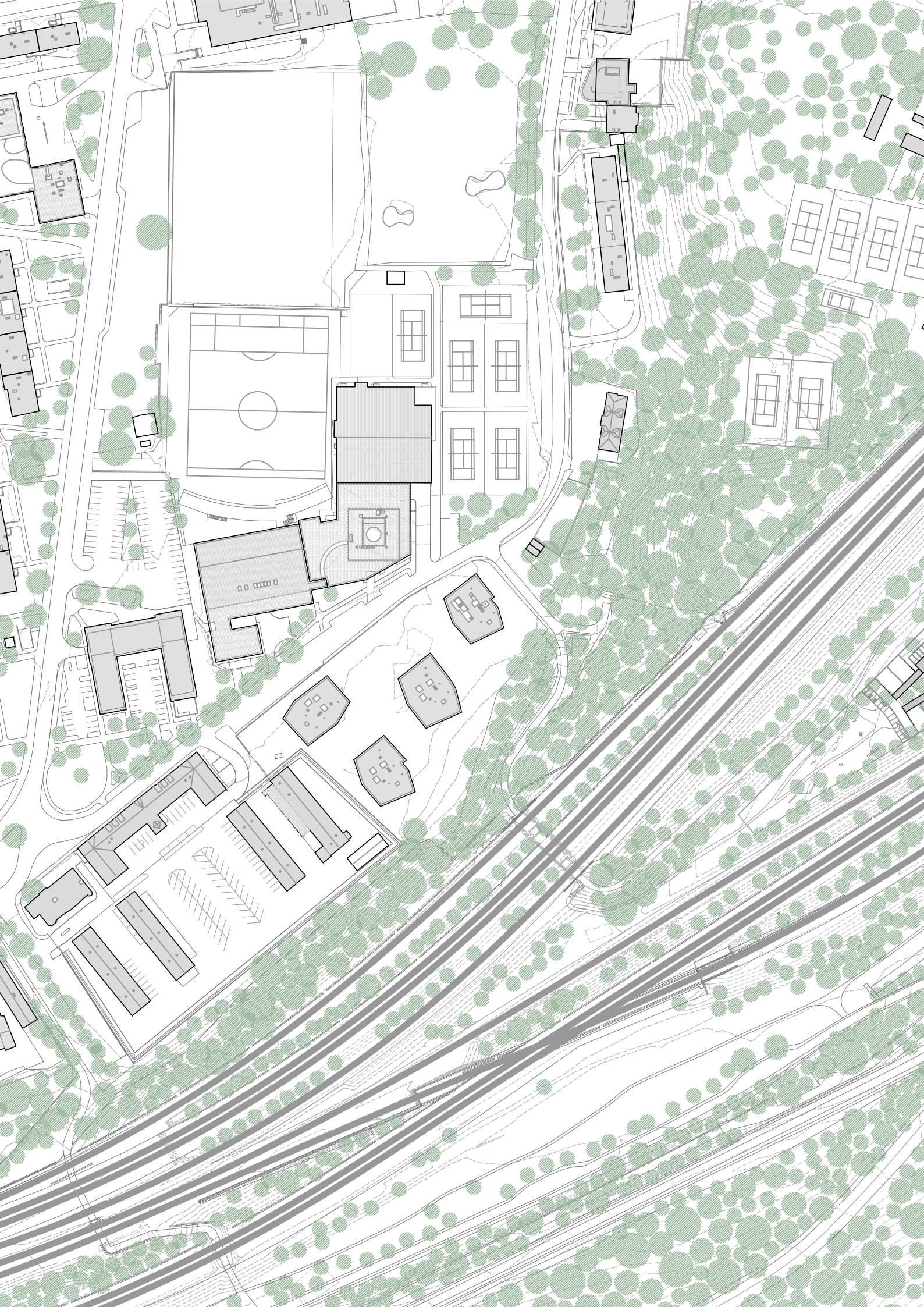
Snažím se o vyvážení komfortního růstu rostlin a příjemným užíváním lidí i psů. Ve dvoře s jírovci a mezi domy kladu kamennou dlažbu umožňující prorůstání, která volně přechází v travnatou plochu pod stromy. Chodníky a obslužné cesty jsou šterkové, mezi kotci a v kotcích je pak betonová podlaha s hydroizolačním nátěrem, stejně jako na stěnách vnitřní části kotců. Záhony, zahrady a výběhy jsou pak zatravněné s předpokladem udusání užíváním. V objektu jsou vysázeny kromě jírovců (mix bílé a červeně kvetoucích, které jsou odolnější vůči klíněnce), v hlavním dvoře také břízy. Střední patro stíní keře jako bezy černé, pustoryly, tavolníky, brsleny evropské či kaliny. Po zakořenění jsou tyto rostliny prakticky bezúdržbové a vytvářejí zelenou bariéru mezi výběhy a kotci. Zdi porůstá jak jinak než psí víno, dále pak také plamének, zimolez nebo i břečťan na severních a stinných fasádách.

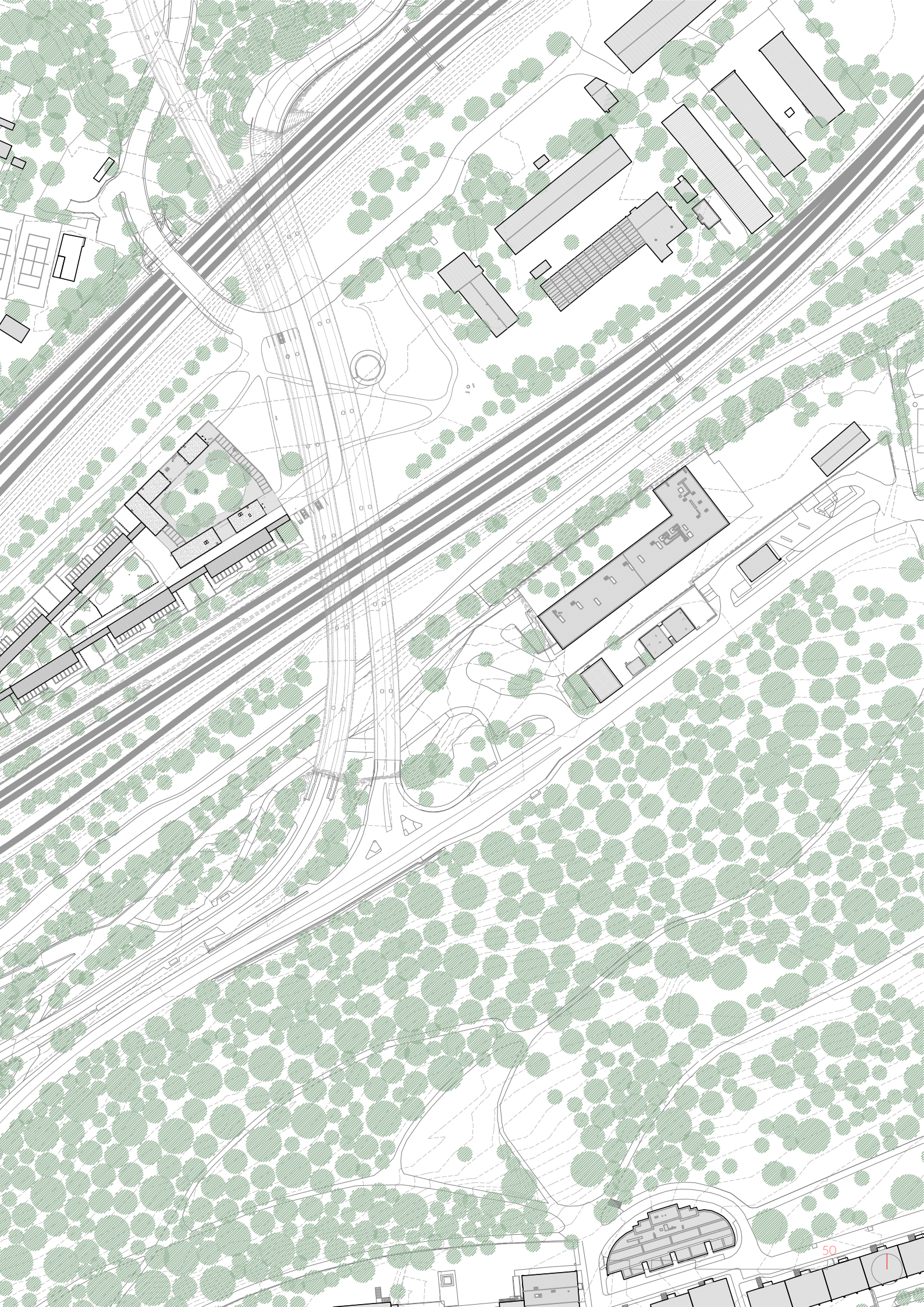


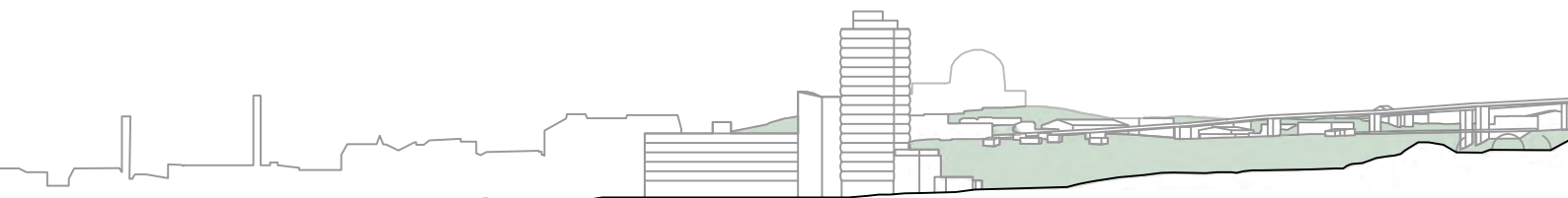




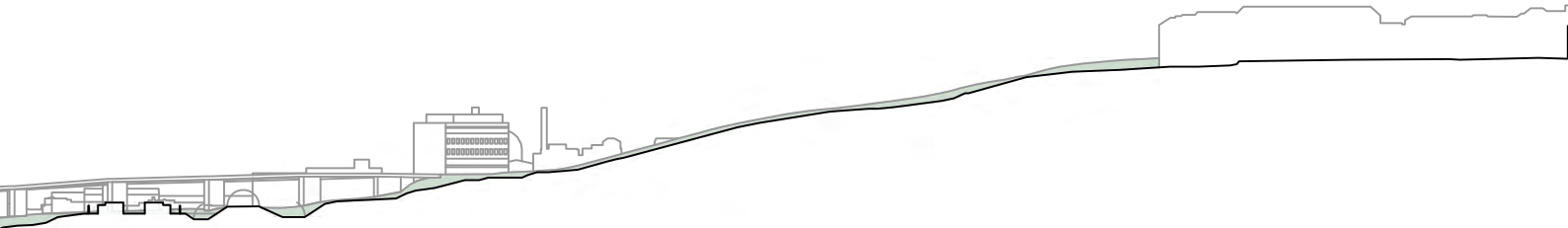






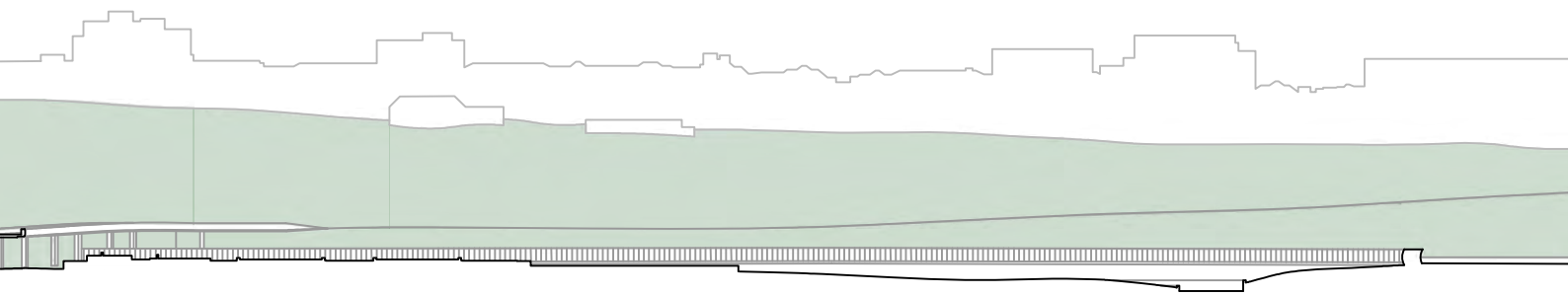


veduta západní





veduta jižní







cvičák
(1-2 cvičitelé)

socializ

výběhy

vitřní a ven
(56)

útlková ošetřovna

omývárna psů

přípravna jídla

odchytové kotce

sklady

ve

kafilerní box

rentgen

izolace
(2x)

sklad léčiv

operační sál

ordinace
(veterinář, sestra)
WC sprcha

recepce, čekárna

WC

venkovní čekárna veterina

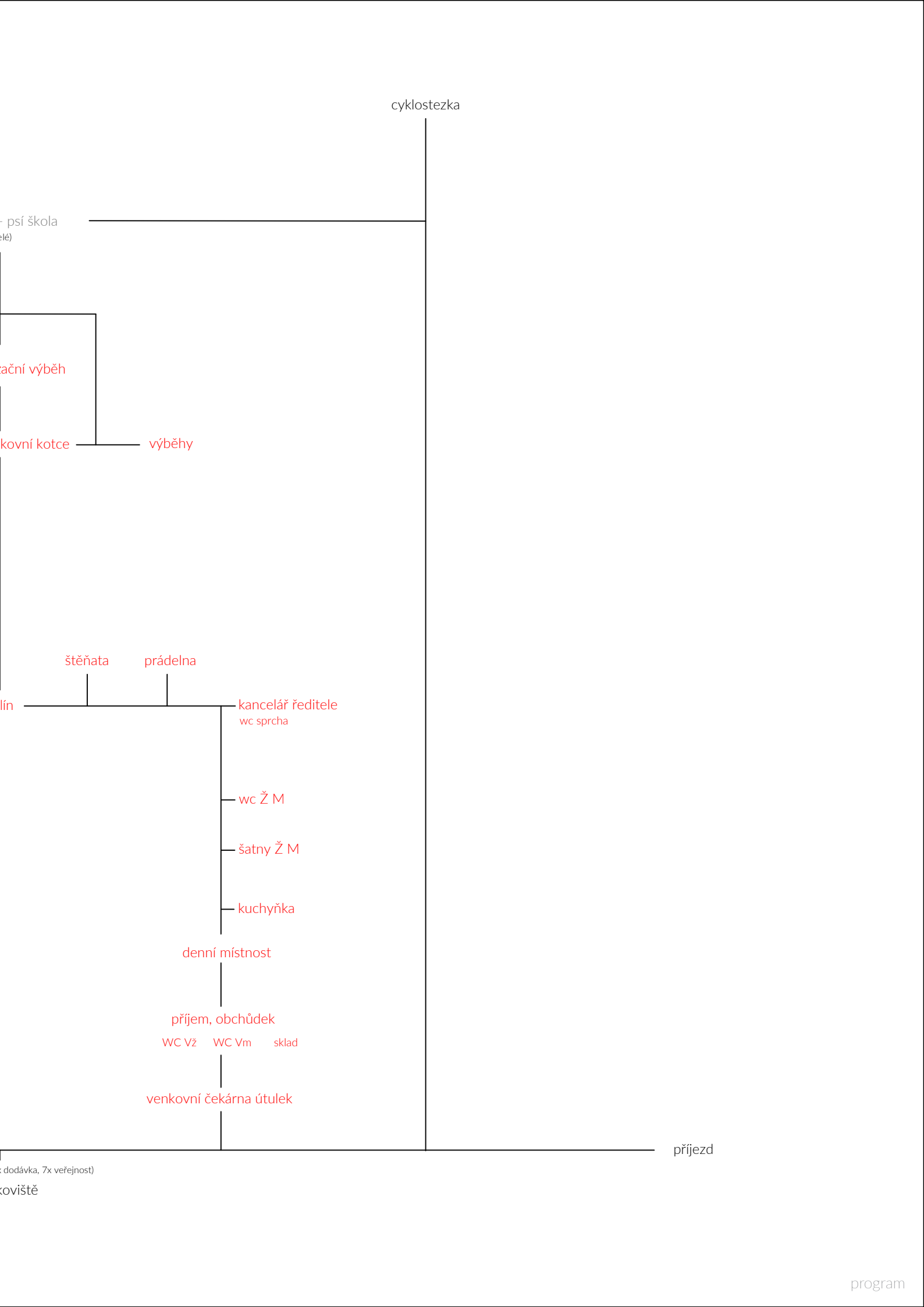
výběh karaténa
(2)

karaténa
(14)

odpady

(4x zaměstnanci + 1x

park



(dodávka, 7x veřejnost)

koviště

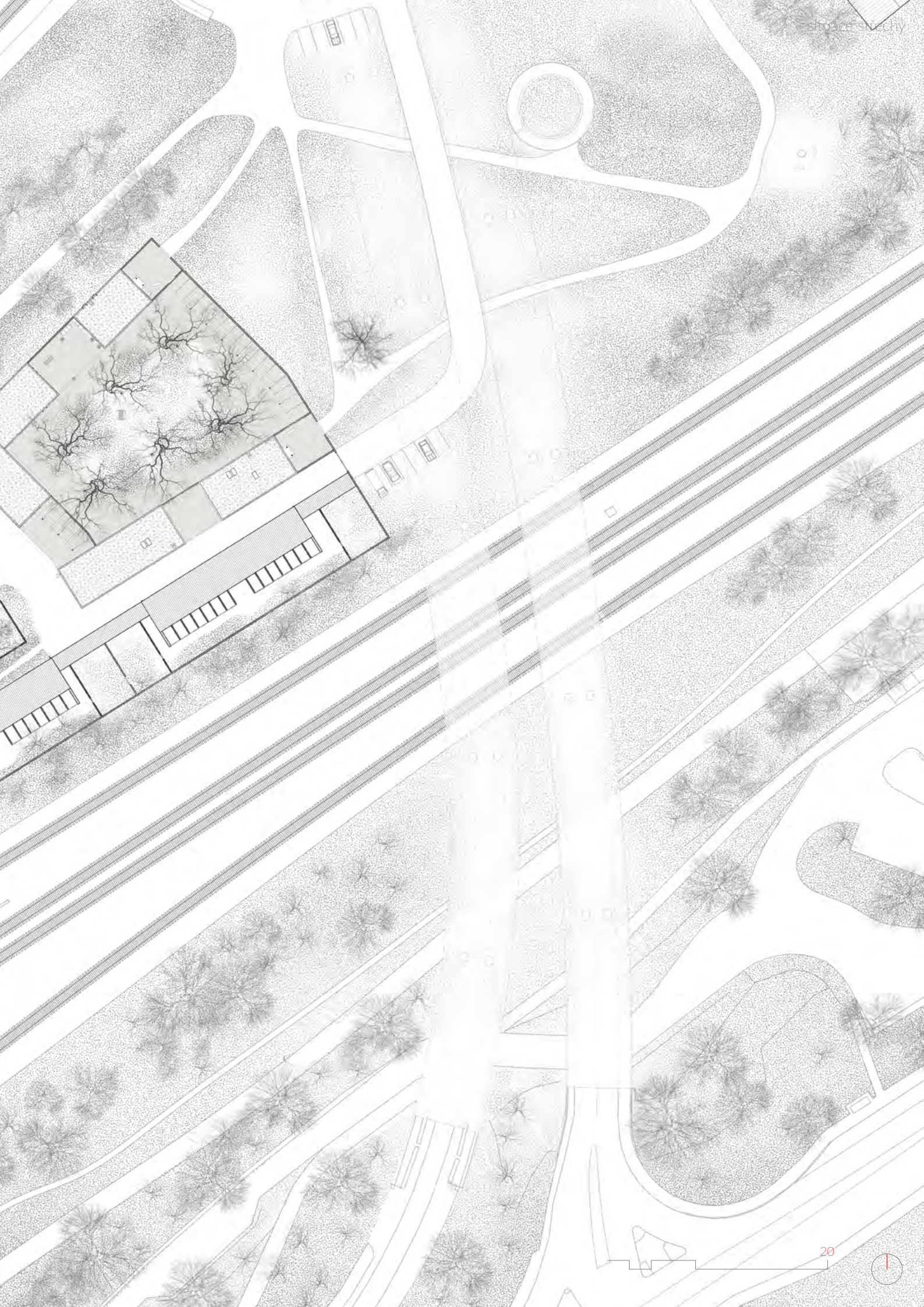


venkovní a vnitřní kotce

veřejné psí hřiště / cvičák







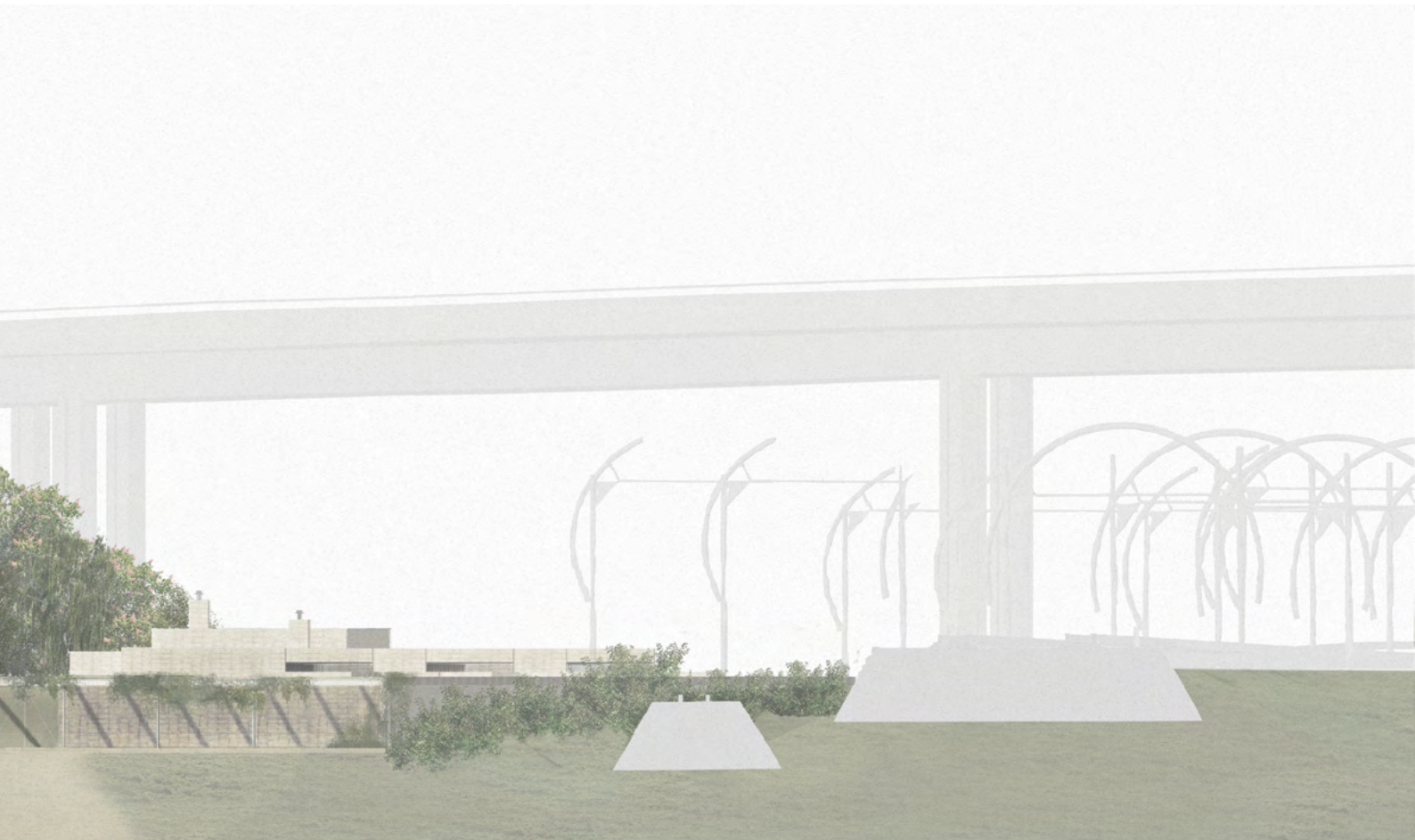


pohled východní





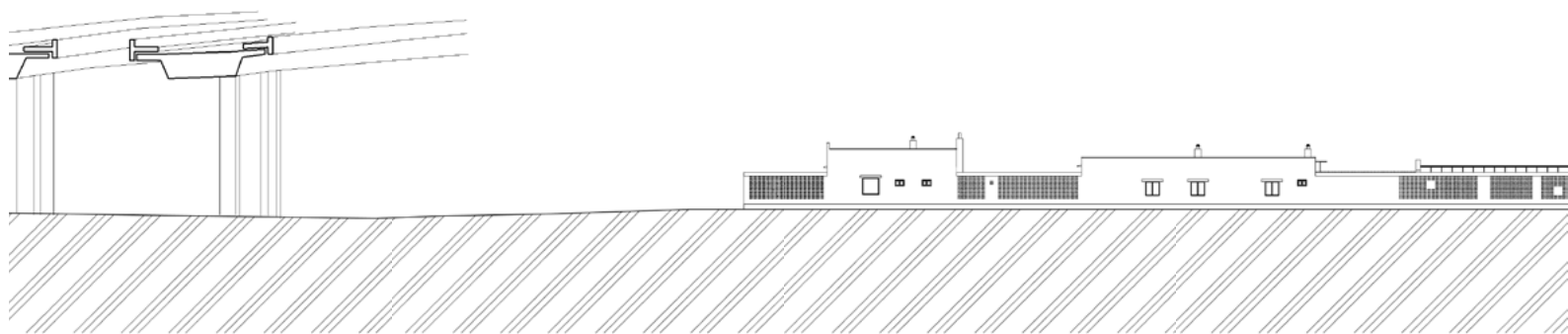
pohled západní



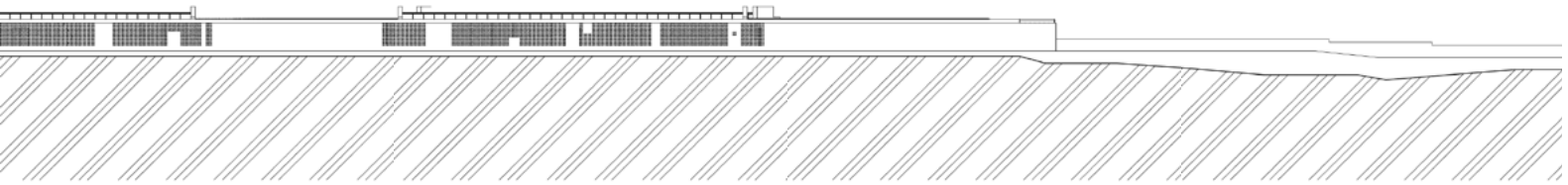


pohled jižní





pohled jižní



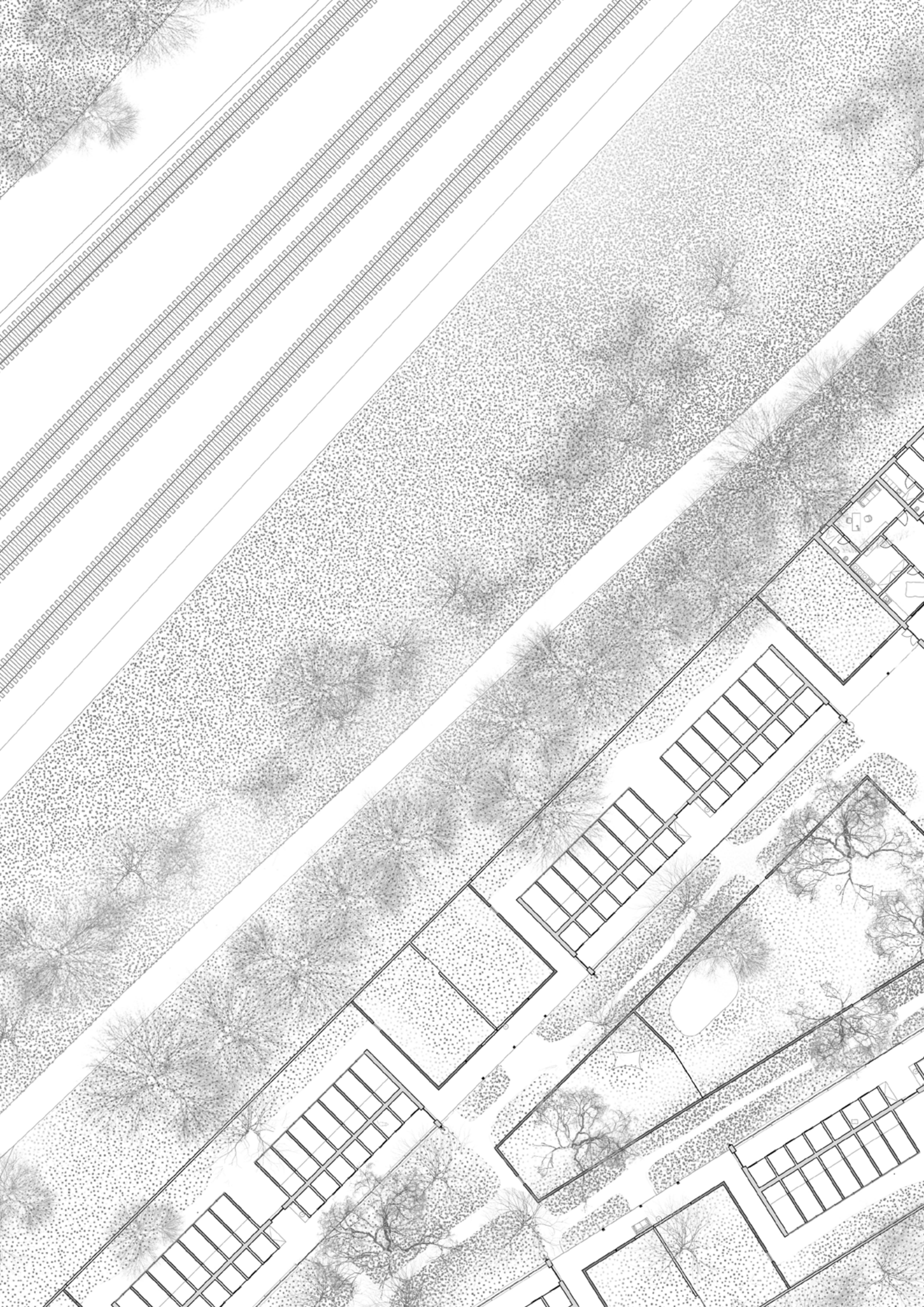




ULEK



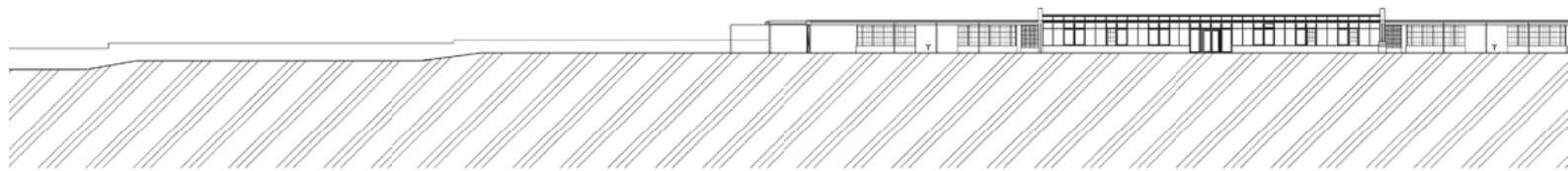




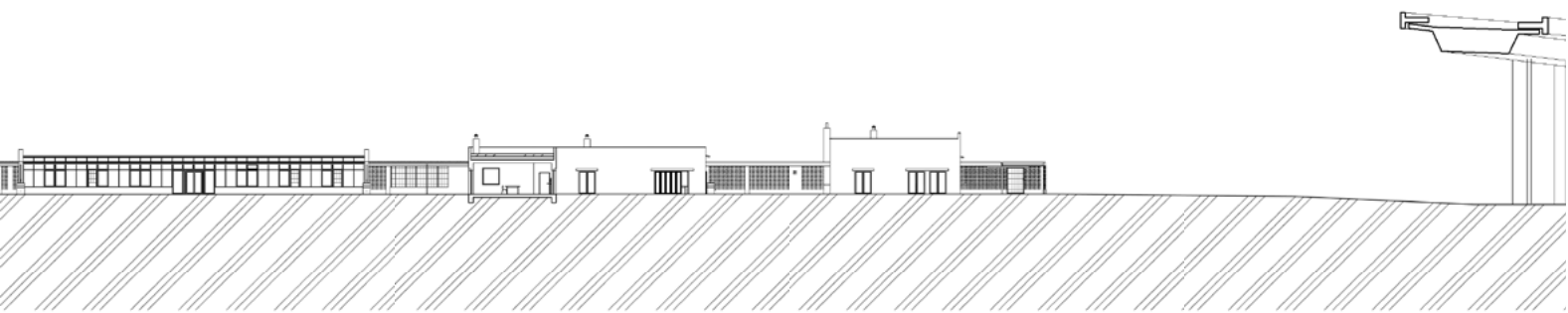


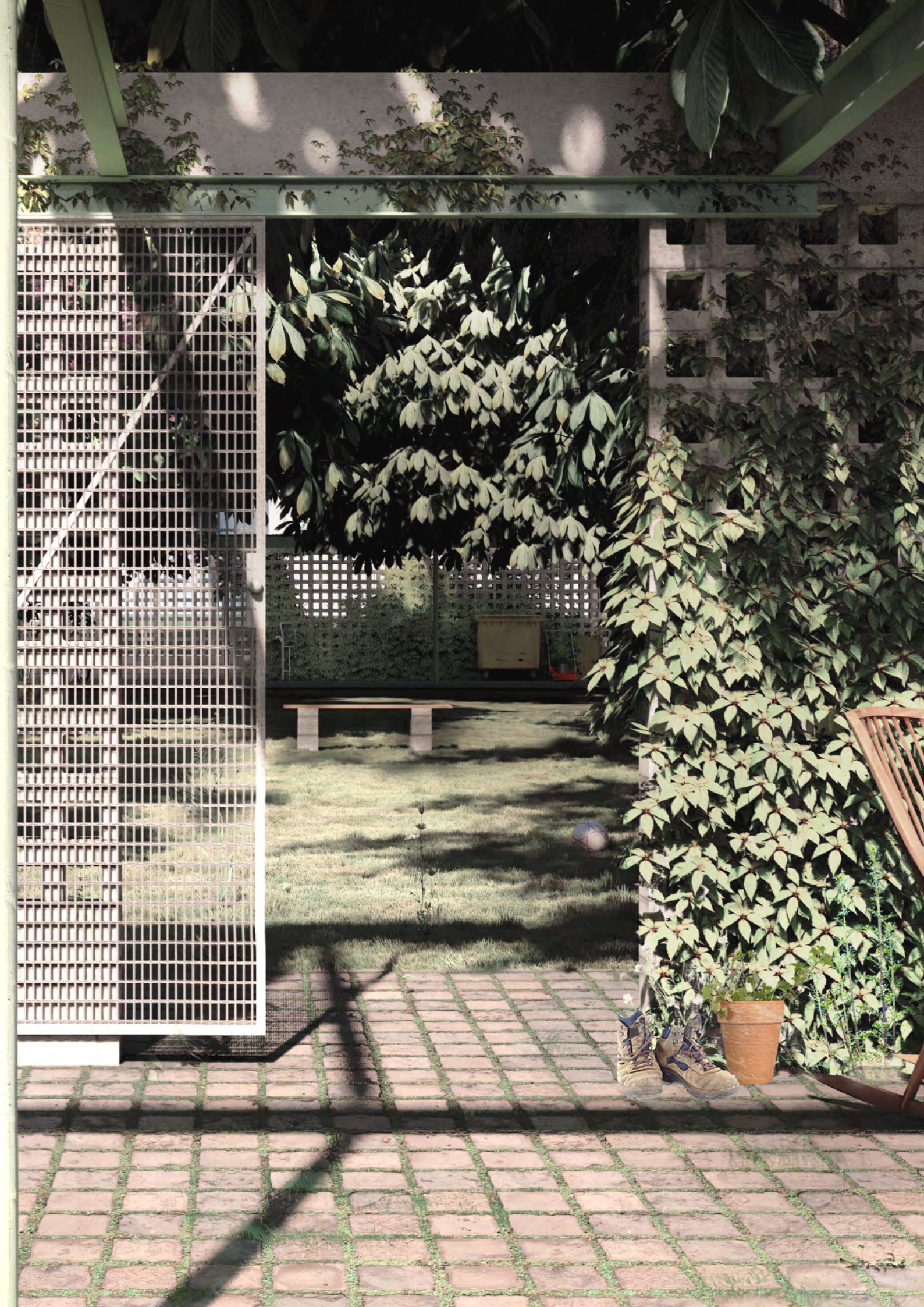


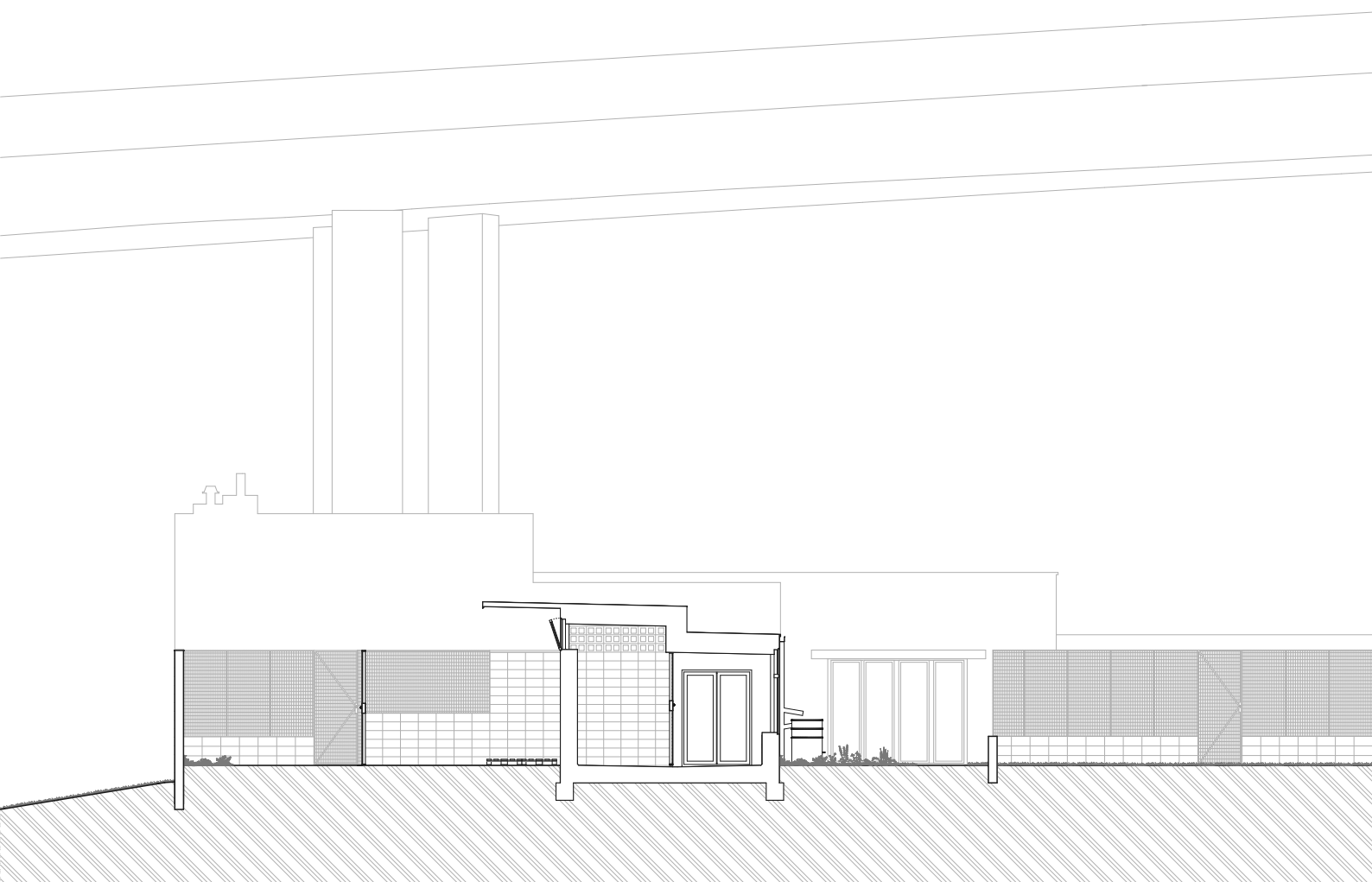




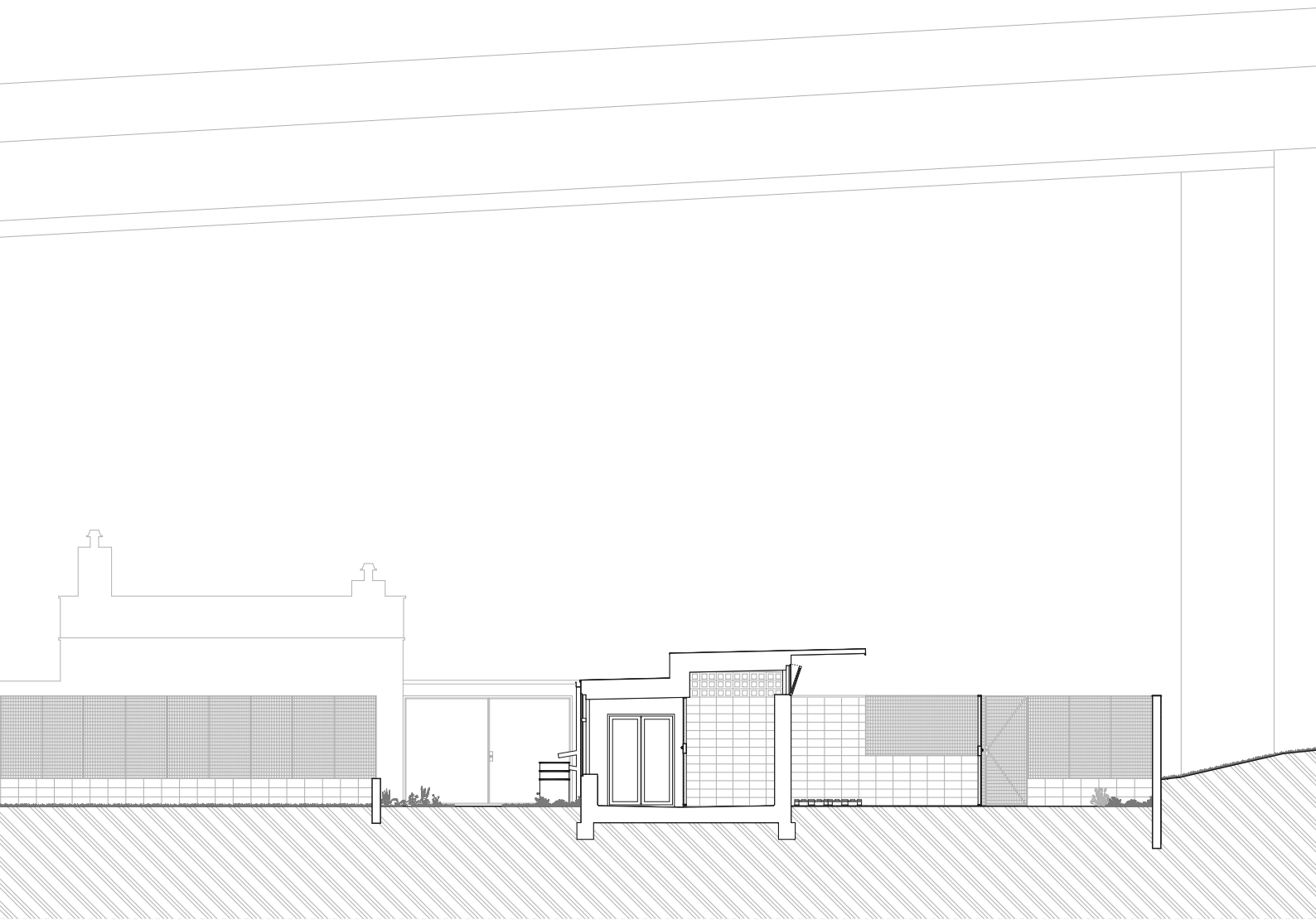
řezopohled podélný







řezopohled příčný















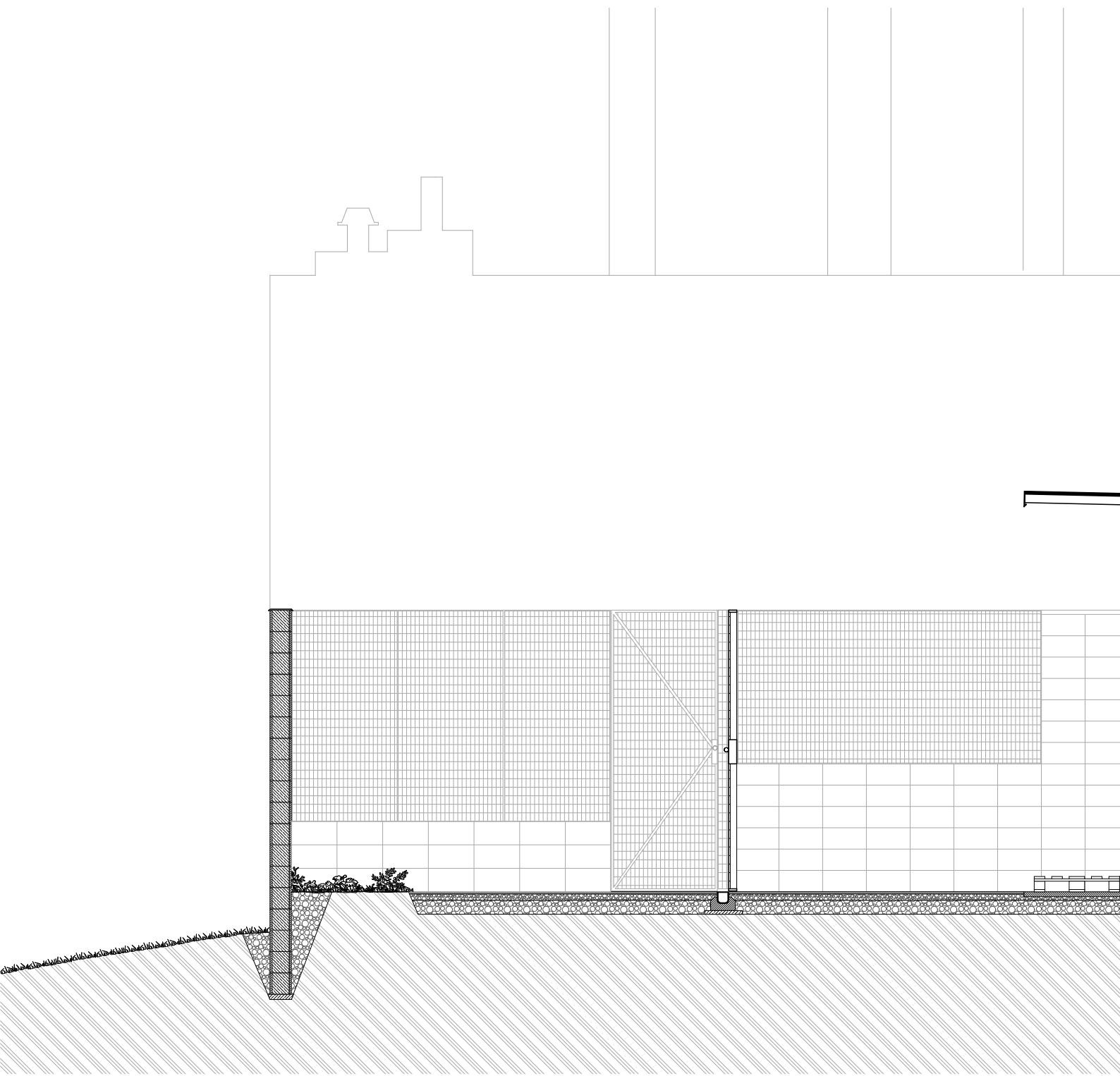




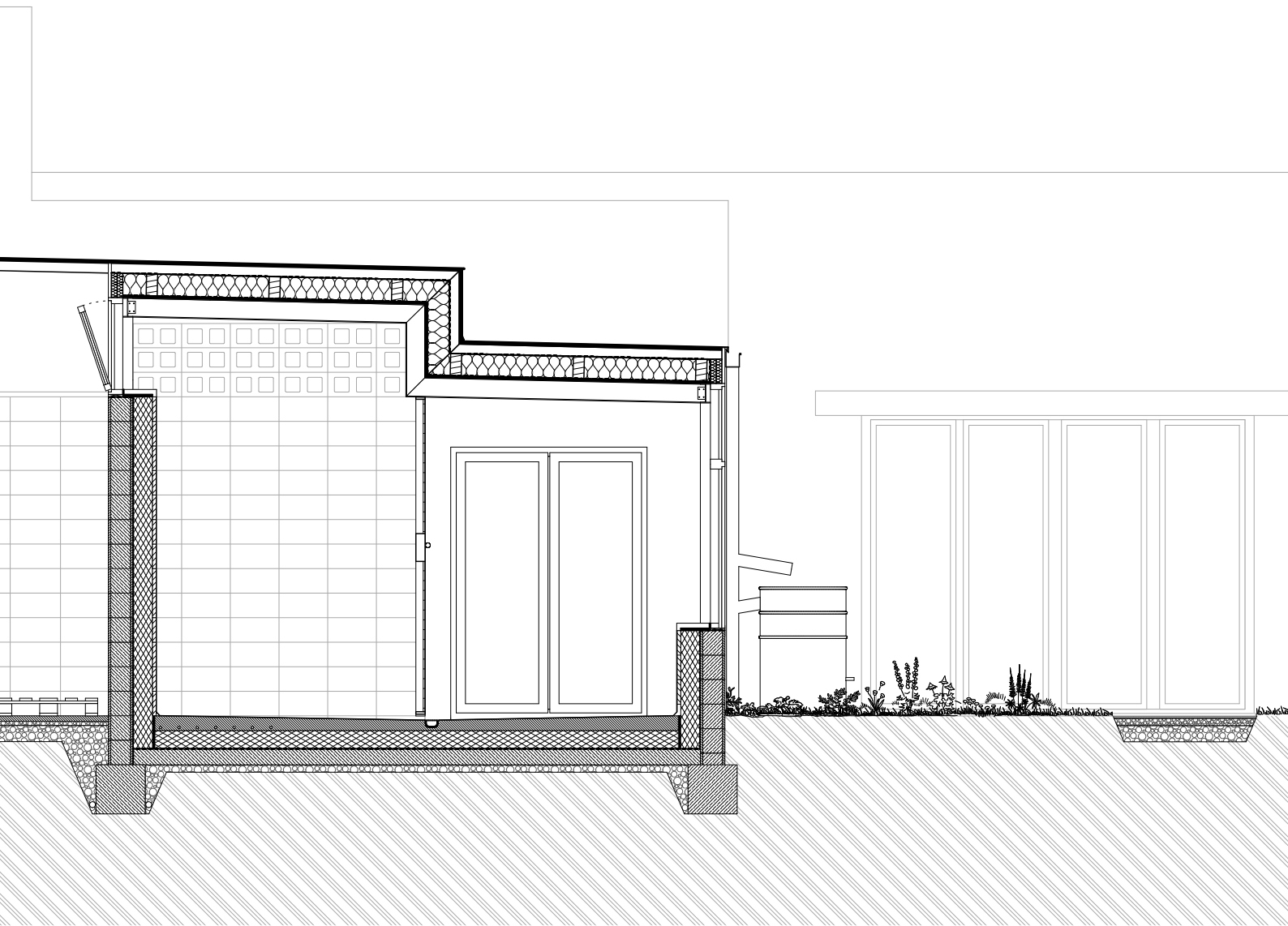






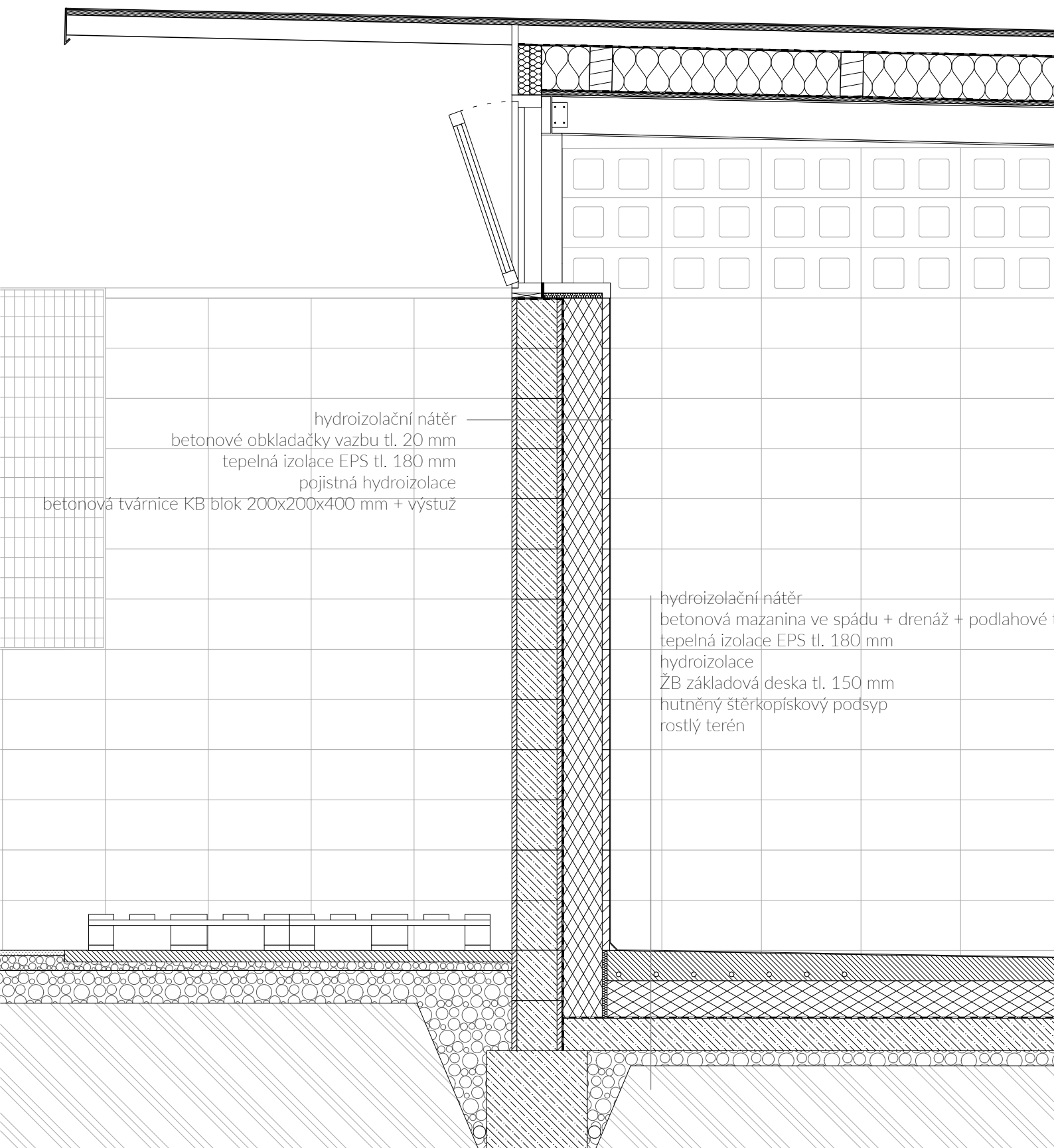


řez kotcem





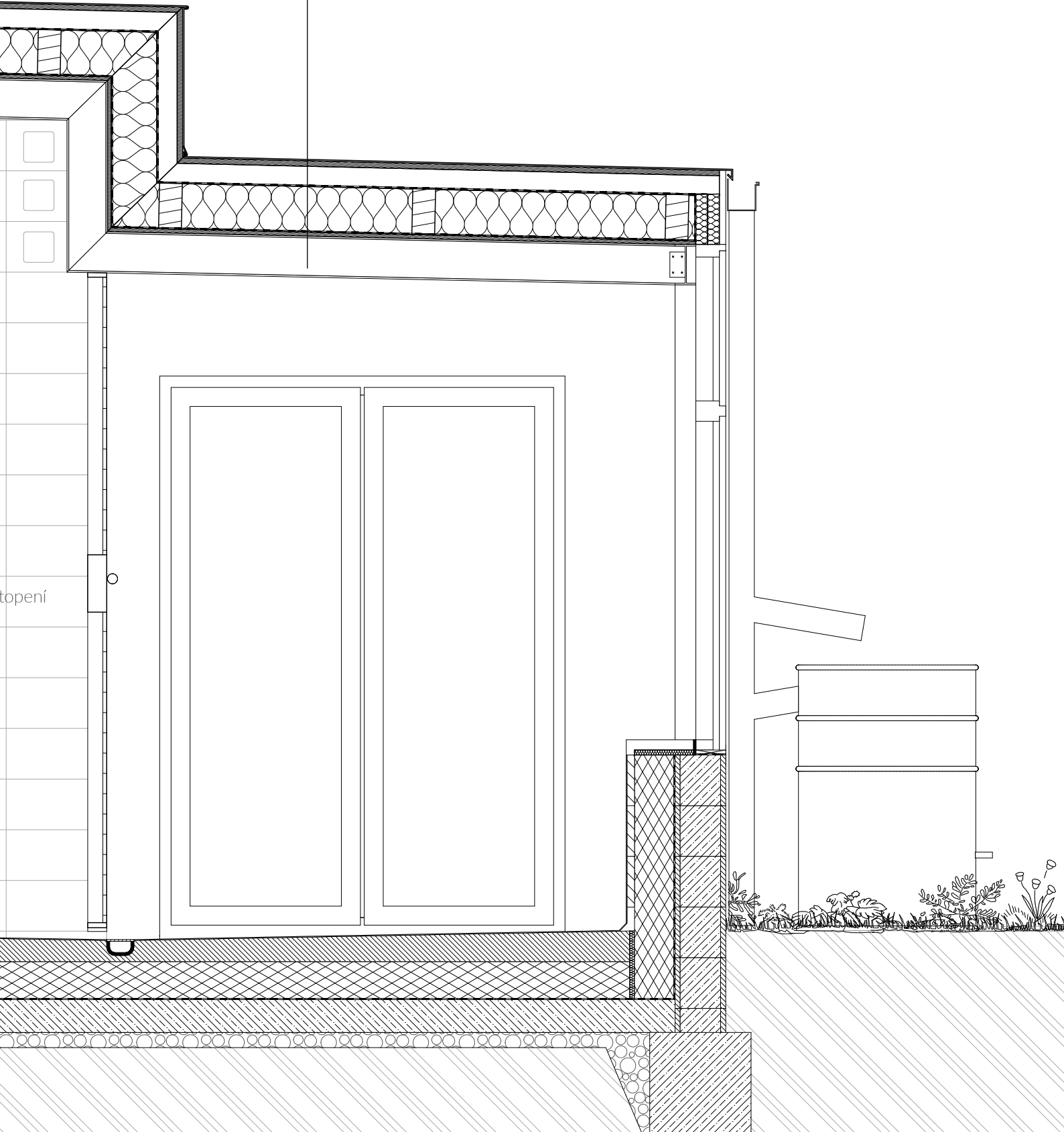




hydroizolační nátěr
betonové obkladačky vazbu tl. 20 mm
tepelná izolace EPS tl. 180 mm
pojistná hydroizolace
betonová tvárnice KB blok 200x200x400 mm + výstuž

hydroizolační nátěr
betonová mazanina ve spádu + drenáž + podlahové
tepelná izolace EPS tl. 180 mm
hydroizolace
ŽB základová deska tl. 150 mm
hutněný štěrkopískový podsyp
rostlý terén

falcovaná plechová střešní krytina
bednění OSB desky 22 mm
kontralatě 40x60 mm + větraná mezera
pojistná hydroizolace
tepelná izolace minerální vata tl. 180 mm mezi krokvemi 180/160 mm
parotěsná folie
deska z dřevité vlny pojená cementem - Heraklith 600x2000x15 mm
IPE 160



topení

_závěrečné sumarizace kapacity, plochy bilance

plochy

řešené území:	37 500 m ²
areál útulku:	10448 m ²
z toho veřejná psí louka	1700 m ²
zastavěná plocha:	22 74 m ²

HPP veřejnost	227 m ²
HPP zázemí	298 m ²
HPP vnitřní kotce	780 m ²
HPP sklady	50 m ²

plochy pro psi

vnitřní kotec	3.8 m ²
venkovní kotec	8 m ²
denní výběh	82 m ²
velký socializační výběh	555 m ²

kubatury

veřejnost	678 m ³
zázemí	865 m ³
vnitřní kotce	2184 m ³
sklady	145 m ³

kapacity

maximální obsazenost útulku	70 psů
z toho karanténa	14 psů
izolační kotec	2x
nonstop odchyťový kotec	2x
místnost pro štěňata a rodící feny	1x
výběhy 80m ²	12x
výběh X m ²	1x
útulek	2-6 zaměstnanců
veřejná veteriná	2-3 zaměstnanci
parkování	12x

huf.

teda haf.



Děkuji Petře a Michalovi za mnohaleté průvodcování světem architektury a za podporu. Díky skvělým konzultantům, panu Rehbergerovi a paní Fingerové za jejich čas, nadšení a užitečné rady. Díky moji skvělé rodině (a hlavně mamce), za motivaci, psychickou oporu, zásoby jídla a finanční dotace! Díky kamarádům, bez těch by to nešlo..hlavně Aničce, Šimonovi, Marce a všem ostatním dobrým lidem a vilám. A díky Kubovi, že mě udržoval v klidu, že to se mnou přežil a že mě má rád.

_přílohy

_zdroje

analýzy

- interně kolektivně zpracované v ateliéru 644 v rámci přípravných fází projektu:

Nanič Sandro, O. prezentace „Historie“. Analýzy. 13.3. 2023

Mahdalová Anna, O. prezentace „Historie mezitrati“. Analýzy. 13.3. 2023

Příman Matěj, Řezáč Martin, O. prezentace „Sočasnost“. 13.3. 2023

Injektáž předdiplom. 23.2. 2023

online zdroje

Otevřená data [online]. geoportalpraha.cz [Cit. 2023-05-22]. Dostupné z: <https://www.geoportalpraha.cz/cs/data/otevrena-data/seznam>

Praha zítra [online]. app.praha.camp [Cit. 2023-05-22]. Dostupné z: <http://app.praha.camp/praha-zitra>

Veterinární zákon [online]. zakonyprolidi.cz [Cit. 2023-05-22]. Dostupné z: <https://www.zakonyprolidi.cz/cs/1999-166>

Geoprohlížeč [online]. ags.cuzk.cz [Cit. 2023-05-22]. Dostupné z: <https://ags.cuzk.cz/geoprohlizec/>

Výkresy územního plánu [online]. app.iprpraha.cz [Cit. 2023-05-22]. Dostupné z: <https://app.iprpraha.cz/apl/app/vykresyUP/>

Dvě Prahy [online]. dveprahy.cz [Cit. 2023-05-22]. Dostupné z: <https://www.dveprahy.cz/>

Atlas územně analytických podkladů [online]. uap.iprpraha.cz [Cit. 2023-05-22]. Dostupné z: <https://uap.iprpraha.cz/atlas/>

Animal shelters [online] . divisare.com [Cit. 2023-05-25]. Dostupné z <https://divisare.com/zoos-and-animal-shelters>

Tierheim Berlin – Tierschutz in Berlin seit 1841. Tierheim Berlin – Tierschutz in Berlin seit 1841 [online]. [Cit. 2023-05-25]. Dostupné z: <https://tierschutz-berlin.de/>

Útulek KH, [online]. utulek-kh.estranky.cz [cit. 26.05.2023]. Dostupné z: <https://utulek-kh.estranky.cz/>

fotografie

Jakub Kopecký

Sandro Nanič

Michal Kuzemenský

vlastní archiv

ČESKÉ VYSOKÉ UČENÍ TECHNICKÉ V PRAZE

FAKULTA ARCHITEKTURY

AUTOR, DIPLOMANT: Bc. Karolína Hausenblasová
AR 2022/2023, LS

NÁZEV DIPLOMOVÉ PRÁCE:

(ČJ) PSÍ ÚTULEK

(AJ) DOG SHELTER

JAZYK PRÁCE: čeština

Vedoucí práce:	Ing. arch. Michal Kuzemský	Ústav: Ústav urbanismu 15119
Odborná asistentka:	Ing. et. Ing. arch. Petra Kunarová	
Oponent práce:	Ing. arch. Magdaléna Havlová, Ph. D.	

Klíčová slova (česká): psí zahrada, venkovní obývací, pergola, brouzdaliště, zeď, strom, dvůr...

Anotace (česká):

Psí útulek vnímám jako sdílený prostor lidí a zvířat, kde by se každý měl cítit komfortně. Jak se vcítit do psa? A jak přijmou fakt, že se jedná o dočasné psí vězení, ať už je úmysl sebelepší?

Tématem práce je zkoumání potřeb psů a zaměstnanců a za cíl si klade jejich uspokojení v podobě místa nabízejícího maximální pohodlí lidem, ale hlavně psům, kteří se do útulku dostanou, aby se mohli co nejrychleji patřičně zotavit a zase se vrátit do života za stěnami kotce.

Dále se zabývám souvisejícími fenomény jako je obývání exteriéru, sdílení, hledání vyváženého vztahu mezi otevřeností a uzavřeností veřejnosti a kvantitou socializace a soukromí psa.

Anotace (anglická):

I perceive a dog shelter as a shared space between people and animals where everyone should feel comfortable. How to empathize with a dog? And how to accept the fact that this is a temporary dog prison, no matter how good the intention is?

The theme of the thesis is an exploration of needs of the dogs and staff. The aim of the thesis is to meet them in the form of a place that offers maximum comfort to the people, but most importantly to the dogs that come to the shelter, so that they can recover properly and return to life behind the walls as quickly as possible.

I also address related phenomena such as exterior living, sharing, and finding a balanced relationship between openness and closedness to the public and the quantity of socialization and privacy for the dog.

Prohlášení autora

Prohlašuji, že jsem předloženou diplomovou prací vypracoval samostatně a že jsem uvedl veškeré použité informační zdroje v souladu s „Metodickým pokynem o etické přípravě vysokoškolských závěrečných prací.“

V Praze dne 25. 5, 2023

podpis autora-diplomanta

Tento dokument je nedílnou a povinnou součástí diplomové práce / portfolia a CD.



České vysoké učení technické v Praze, Fakulta architektury

2/ ZADÁNÍ diplomové práce

Mgr. program navazující

jméno a příjmení: Karolína Hausenblasová.....

datum narození: 26.10.1996.....

akademický rok / semestr: LS_2023

obor: A+U

ústav: 15119

vedoucí diplomové práce: Ing.arch. Michal Kuzemský

odborná asistentka: Ing. et Ing.arch. Petra Kunarová

téma diplomové práce: **PSÍ ÚTULEK**

zadání diplomové práce:

1/ popis zadání projektu a očekávaného cíle řešení

Tématem diplomního projektu jsou zvířata, která chovají lidé pro radost. Zvířata v zájmovém chovu. Když taková zvířata přestanou dělat radost, odložíme je. Někdy. Některá se ztratí. Všechna hledají nový domov. Zdraví. Především psi ... také kočky, morčata, želvy. Co potřebují? Doktora, příbytek ... a? Úkolem je na místě „Mezitratí“ navrhnout flexibilní dům/domy. Útulek, veterinář, zázemí, klubovna, služby ... Místo pro zvířata a lidi a k tomu příslušající veřejné prostory.

Cílem je prozkoumat, jak takové centrum bude vypadat, jaký bude mít obsah a program, bude-li umístěno na parcele ne periferní, ale v centru. Zbytková parcela, vnitřní periferie – mezi tratí. Mezitratí. Bude to jeden dům, více domů? Jak velké? Jaké budou venkovní prostory?

Práce je zadána jako akademická - diplomanti nejsou vázáni místními regulativy (ÚP). Naopak, mají prozkoumat potenciál místa a souvislosti zadání. Studenti nejsou povinni plnit ustanovení vyhlášek (např. kapacita parkování), mají je znát, prověřit a případně mohou navrhnout svoje alternativní řešení.

2/ pro AU/ součástí zadání bude jasně a konkrétně specifikovaný stavební program

Jediným povinným kamenem programu je soubor útlukových místností a jejich potřebné zázemí. Vnitřní i venkovní. Druhým závazným bodem programu je veterinární ordinace. Ostatní funkce vyplynou z analýz. Doplnění a sestavení programu bude probíhat prvních čtrnáct dní semestru a je úkolem diplomanta. Vysvětlení ekonomické/sociální, společenské strategie a průmět do programu bude součástí dokumentace práce a obhajoby.

Součástí práce je návrh souvisejících exteriérových ploch v celém řešeném území – s návazností okolí.

3/ popis závěrečného výsledku, výstupy a měřítko zpracování (pozn¹)

- situace širší vztahy v podrobnosti M1:8000
- situace v podrobnosti M1:1000
- půdorysy všech podlaží + střechy, včetně zařizovacích předmětů, v podrobnosti M1:100 (u 1NP včetně okolí)
- pohledy v podrobnosti M1:100 (minimálně dva na sebe kolmé)
- řezy (minimálně jeden) - všechny podstatné pro pochopení principu, v podrobnosti 1:100
- urbanistické řezopohledy - veduta“ všechny podstatné pro pochopení principu (minimálně dva na sebe kolmé)
- čárová nadhledová perspektiva struktury s popisem funkcí/činností, dtto případně „výpravny“ řez, perspektivní řez ... (tzv. ideální obrázek vysvětlení principů celé struktury)
- fotorealistický nadhledový zázemí do fotografie
- detail fasády (realistický pohled a řez) v podrobnosti 1:20
- návrh klíčových částí interieru (pro pochopení koherence celého návrhu)
- 4 vizualizace – nebo zákresy do fotografií, z toho 1 interiérová,



- stavební program, bilanční tabulka ploch, tabulka kubatur
- Průvodní zpráva (počet znaků vč. mezer: 3600):
 - a) autorský narativní text
 - b) popis a *zdůvodnění* urbanistického řešení
 - c) popis a *zdůvodnění* architektonické řešení
 - d) popis a *zdůvodnění* konstrukčně technického řešení
 - e) popis programu, funkce, sumarizace ploch, kubatur a počtů: popis a zdůvodnění struktury (tabulky ploch nejsou počítány do délky textu)
- *pozn¹*: uvedená měřítka jsou jako úzus rozlišení, jejich skutečná tisková velikost na papíře může být v menším měřítku nebo bez měřítka s uvedením grafického měřítka plus základní kóty a rozměry na výkresech

4/ seznam dalších dohodnutých částí projektu

- 2x portfolio velikosti A4
- plachta viz vzor FA ČVUT
- fyzický model – je předchůdně zadán v měřítku 1:100, měřítko modelu může být po dohodě s vědoucím práce změněno

1.3. 2023

Datum a podpis studenta

28. února 2023

Datum a podpis vedoucího DP

Datum a podpis děkana FA ČVUT

registrováno studijním oddělením dne

6. 3. 2023



