

DIPLOMNÍ PRÁCE

DVORSKÁ BOUDA

JONÁŠ JAKŮBEK 2023 FA ČVUT

Horský hotel, který nabízí ubytování pro 110 hostů již dosáhl vrcholu své životnosti. Nová Dvorská bouda má za cíl pozvednout úroveň ubytování a rozšířit služby o wellness. Poloha v nadmořské výšce 1313 m. n. m. přináší extrémní klimatické podmínky, avšak nabízí unikátní výhled na českou kotlinu. Setkáváme se s problematikou stavění v Krkonošském národním parku, kde je vhodné redukovat zpevněné plochy. Navržená třípodlažní stavba připojí racionalitu tradičního stavitelství a využívá moderní technologie, aby dostala potenciálu místa.

PROVOZNÍ A ARCHITEKTONICKÉ ŘEŠENÍ

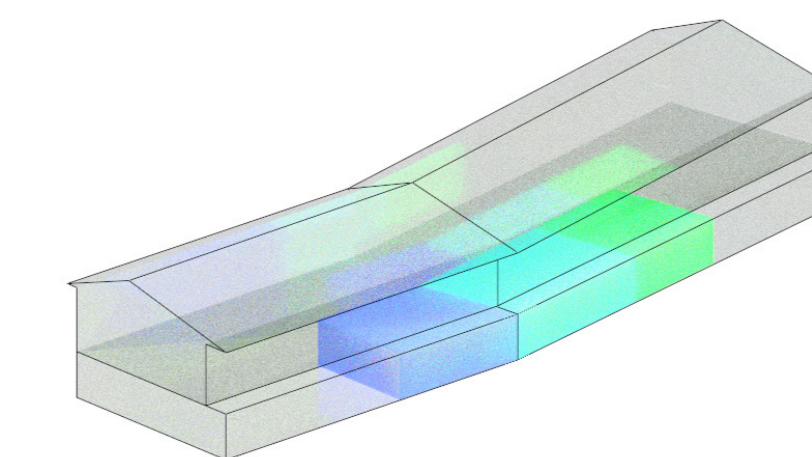
Koncept

Pokud usilujeme o zvýšení standardu ubytování, je logické očekávat zvětšení celkové plochy. S tímto se hmota domu vyrovnává maximálně kompaktním průřezem. Hlavní myšlenkou návrhové dispozice je využití potenciálu výhledu na jižní fasádě. Z toho důvodu se od původní Dvorské boudy značně liší profil střechy. Sklon 12-15° umožňuje souvislou jižní fasádu a zároveň napomáhá udržet v zimě sníh na střeše a tím zlepšuje tepelné izolační vlastnosti střechy.

Dispozice

Kvůli převládajícímu směru větru a orientaci hřebene vzniká na u jižní fasády sněhová závěs, proto by umístování střežných vstupů znamenalo extenzivní práci s odhazováním sněhu. Důležité vstupy jsou umístěny u kratších fasád, což předurčuje umístění haly a recepce na v západním křídle. Zbylé místnosti jsou pak sériově řazené podél hlavní chodby, ta navazuje s ustoupením navazuje na hospodářskou chodbu podobně jako u původní stavby.

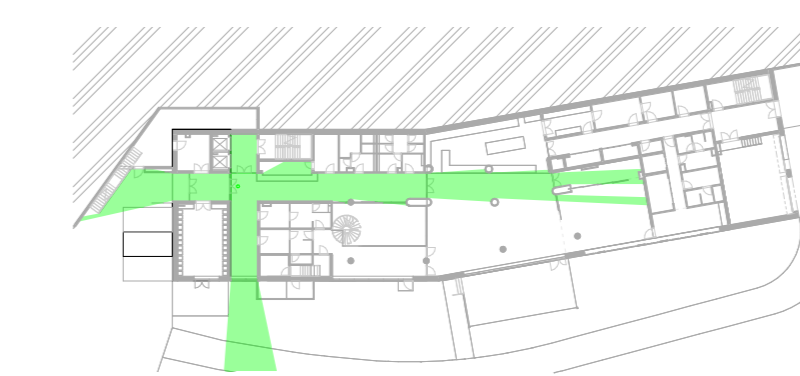
Zásadní změnou v rozvržení místností v přízemí je návaznost wellness, jídelny a herny. Pro dosažení maximální efektivity využití i v měsících mimo sezónu je vhodné navrhnout flexibilní řešení, které umožňuje konání společenských akcí, soustředění a konferencí. Místnosti jsou umístěny vedle sebe v uvedeném pořadí a lze je využívat také v propojeném režimu. Dětská místnost poslouží také jako sklad zařízeníových předmětů v případě konference.



V polovině probíhá celou hmotou zalomení s odchylkou 10 stupňů. Díky tomuto zásahu je možné umístit kuchyni v dostatečné ploše přímo do prostoru jídelny a zachovat průhled se zářivými přes jídelnu až do herny. Pro hotely platí požadavek snadné vizuální orientace, který je tímto splněn, přestože je vstup vzdálený u kratší fasády.

Hotelové pokoje jsou minimální, v základu dvoulůžkové se dvěma sklápěcími přistýrkami a malou koupelnou. Vyskytují se moduly 3 velikosti pokojů dle umístění. Standardní pokoj je u jižní fasády o ploše 19,6 m², zmenšené severní pokoje o 16,4 m² a zvětšené pokoje ve speciálních místech půdorysu o cca 23 m², včetně invalidního pokoje u výtahu. Ve druhém patře jsou také společné ložnice o kapacitě 2*12 lůžek pro pořádání soustředění.

Z požadavku klienta stavební program obsahuje wellness s bazénem, vřivkou a saunou. Prostředí bazénu je pojetý velkoryse jako dvoupodlažní s galerií a navazuje přímo na jídelnu prosklenými stěnami, aby mohl docházet k vizuální komunikaci mezi hosty v sousedních prostorech. Nad bazénem se ladně tyčí točité schodiště do relaxační zóny s vřivkou.



KONSTRUKČNÍ A MATERIÁLOVÉ ŘEŠENÍ

Novou Dvorskou boudu navrhují ve střídmých místních materiálech. Přízemí kamenné s použitím lomového svozu. Horní dvě podlaží budou obloženy širokými smrkovými prkny s lištami na sparách. Střešní bude z pozinkovaného plechu, aby bylo dosaženo kompaktnosti, jak vizuálně tak z hlediska těsnosti. Tradičně se okna v Krkonoších umísťují u vnějšího lince a tak tomu bude i u větších skleněných ploch na navržené stavbě. Ty budou bezrámově navazovat na obklady.

Pro částečné podklopení se využije technologie bílé vany, vzhledem k přítomnosti prouducí zemní vody v jarních měsících. Beton jako konstrukční materiál bude pokračovat v přízemí a počínaje stropem INP navrhují dřevěnou rámovou konstrukci. V prostoru jídelny je nutné umístit několik sloupů a instalačních jader v podobě dřevem obložených válců.



