

POBYTOVÁ STŘEDNA
Jednotlivé střešní plochy a podhledy podlahy v ústřední části budovy umožňují využití jako multifunkční plochy.

SEKUNDÁRNÍ TERASOVÁ KONSTRUKCE
Jednotlivé střešní plochy jsou vzhledem k výškovému rozdílu navrženy jako terasy s vlastními terasovými stěnami.

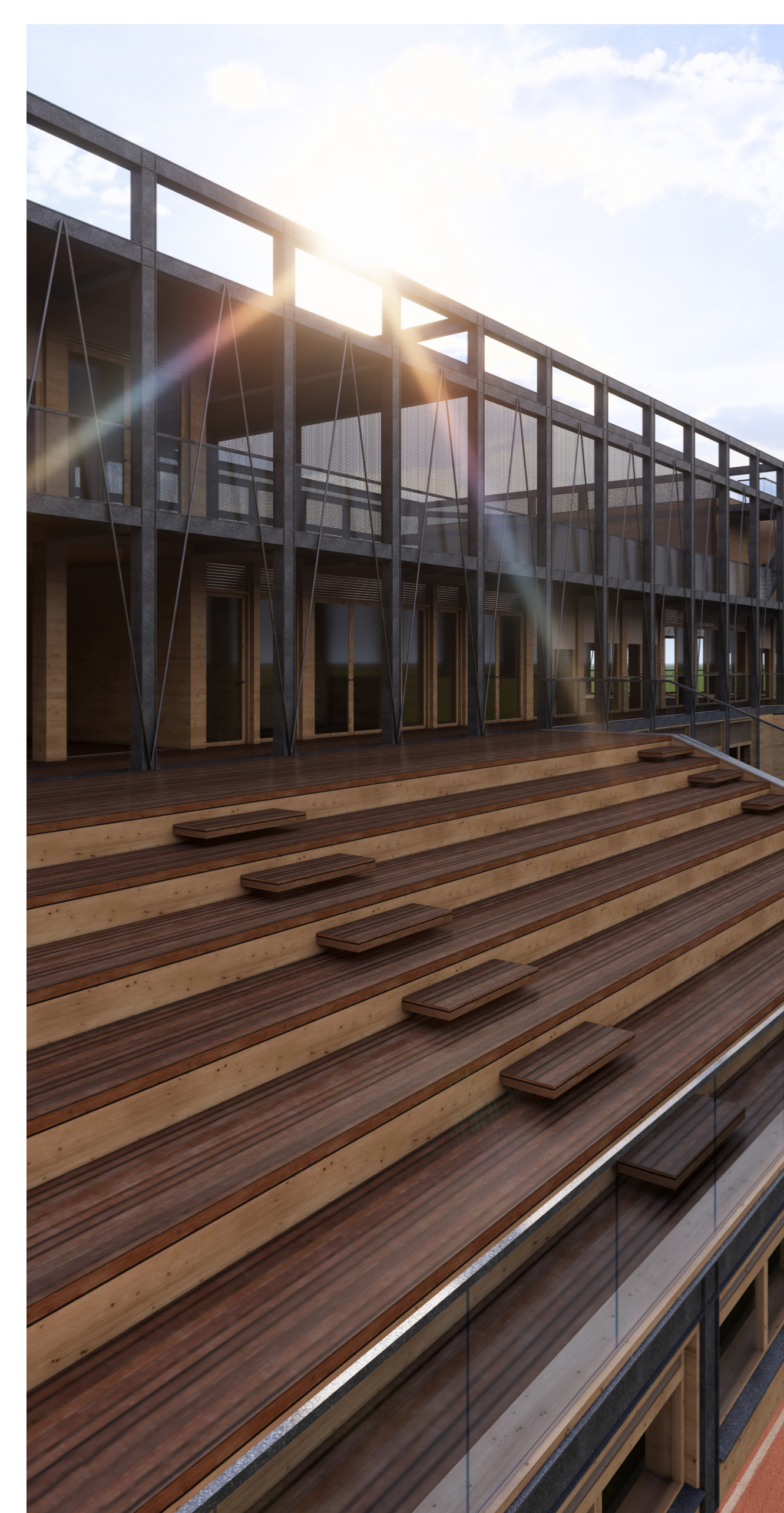
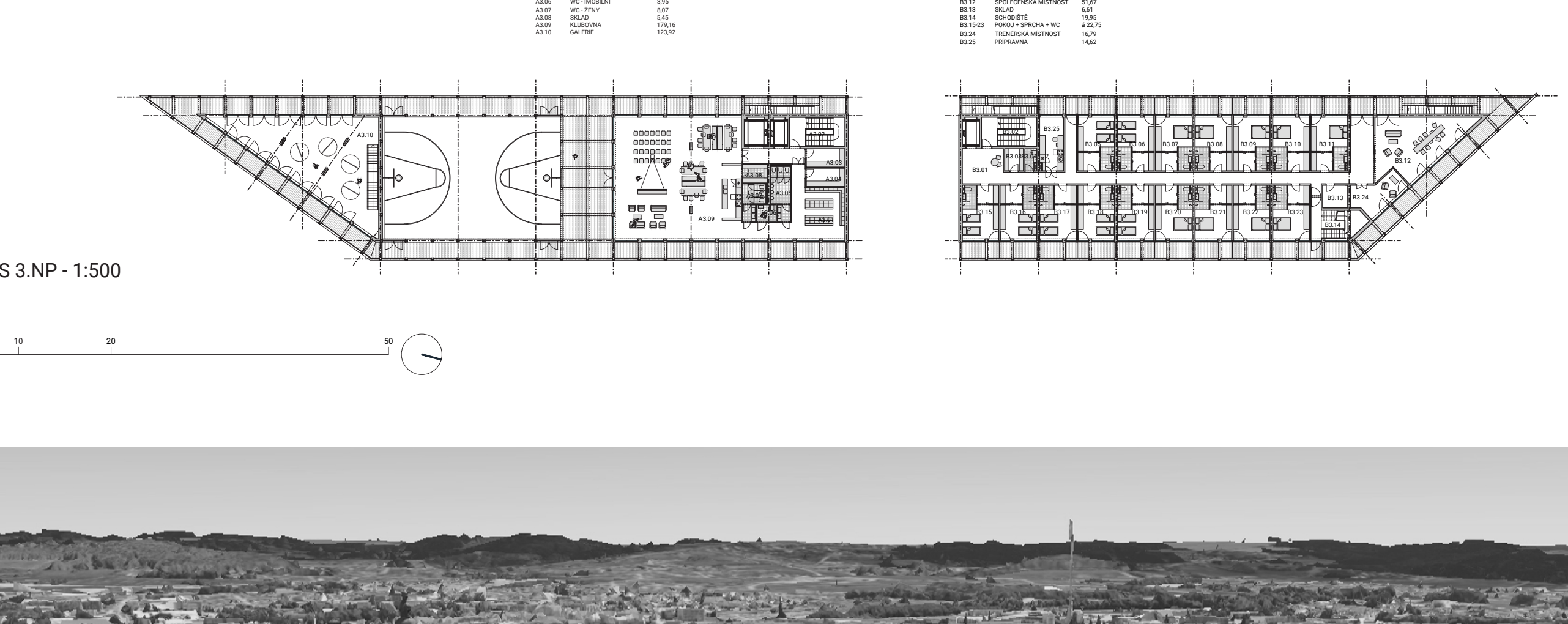
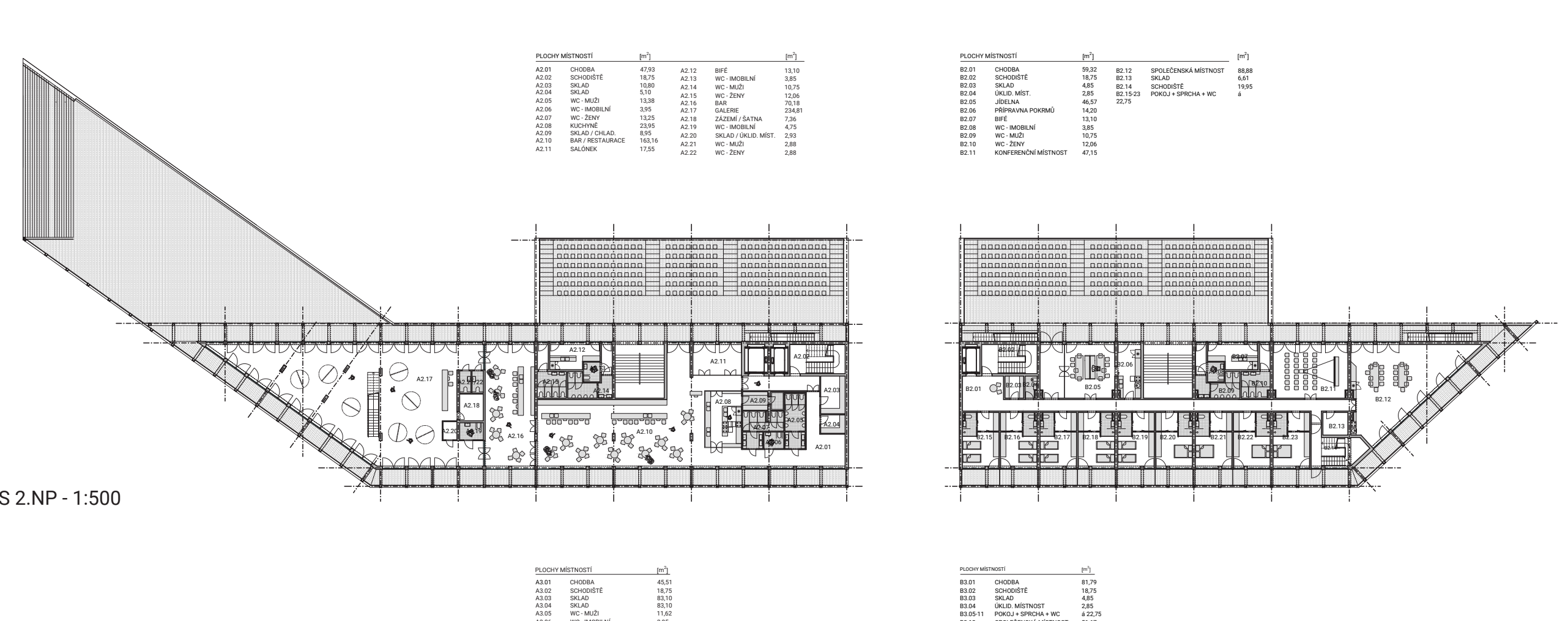
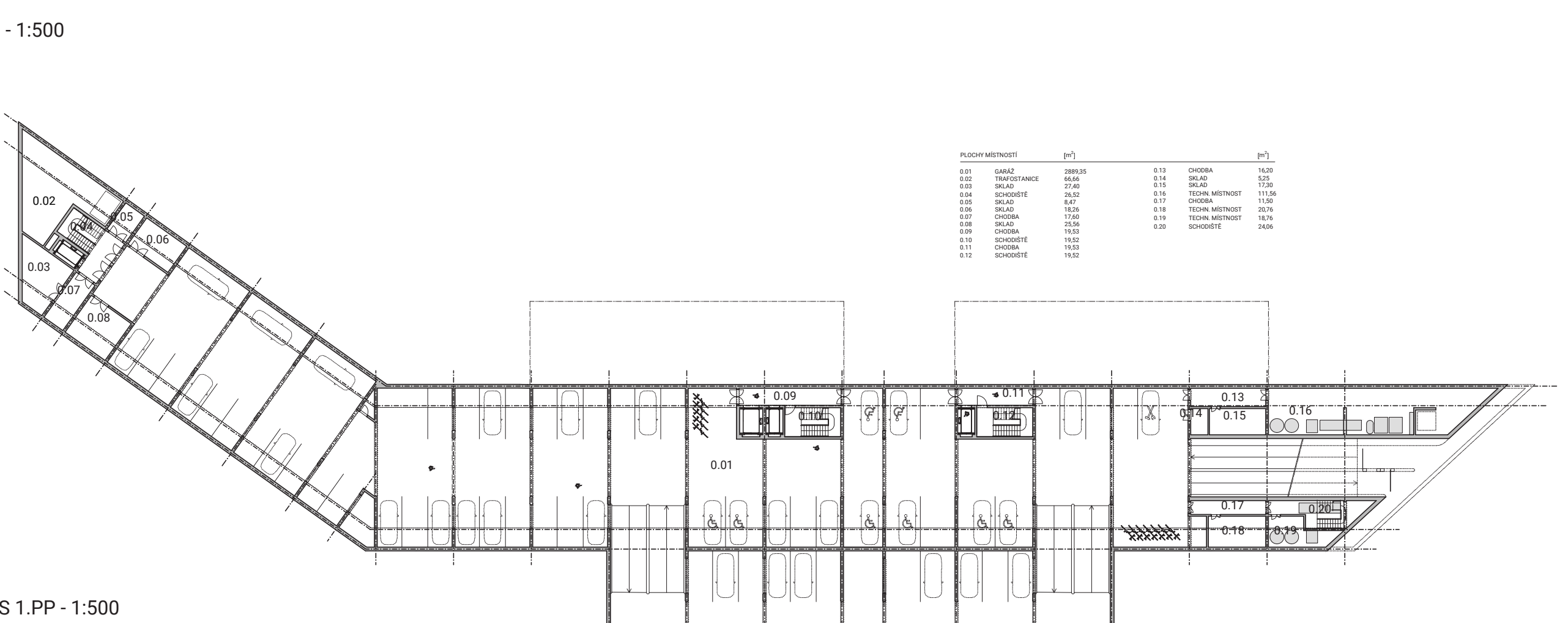
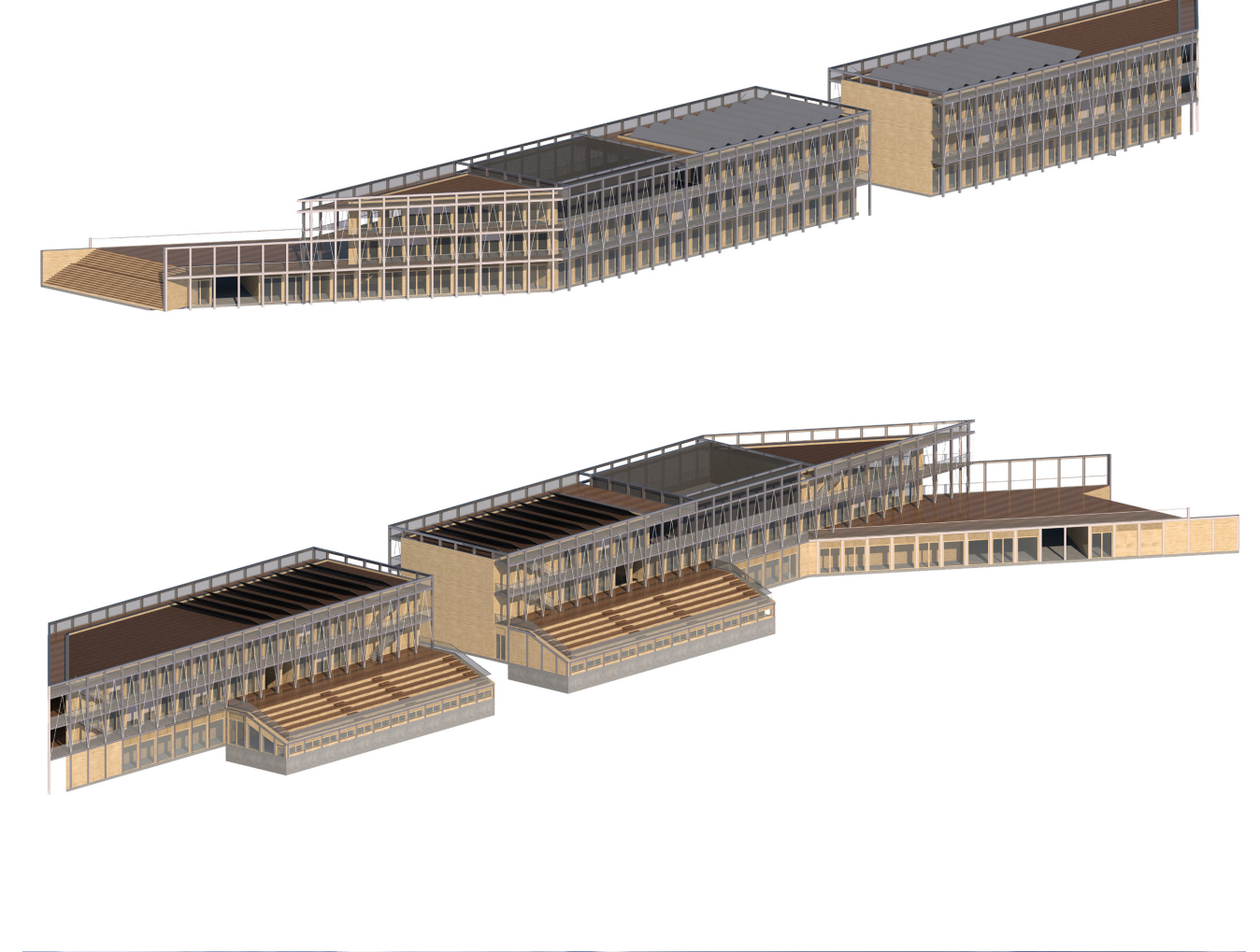
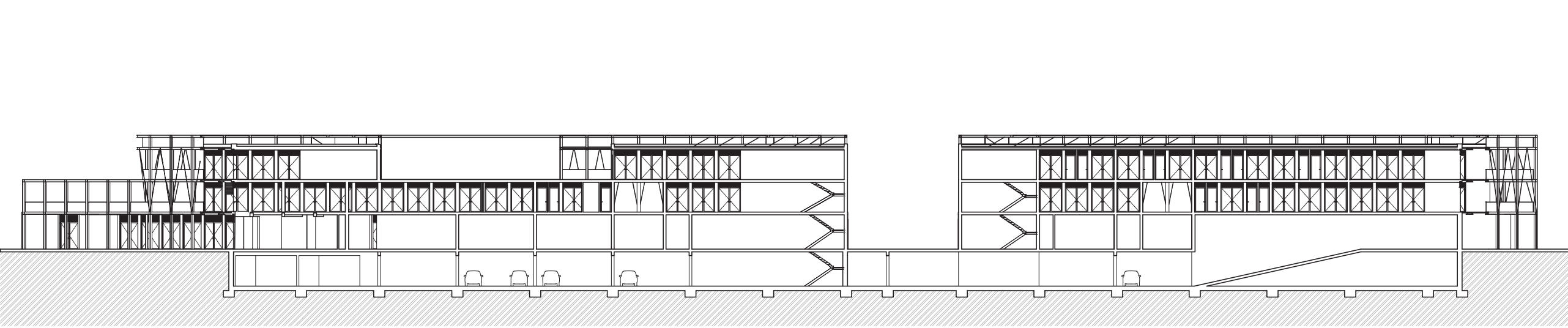
KONSTRUKCE PRO POKRYTÍ ZELENÍ
Jednotlivé střešní plochy jsou navrženy jako terasy s vlastními terasovými stěnami a s možností využití jako multifunkční plochy.

OSTATNÍ ZELENÍ
Zahrádka, zelená střecha, zelená fasáda a zelená stěna.

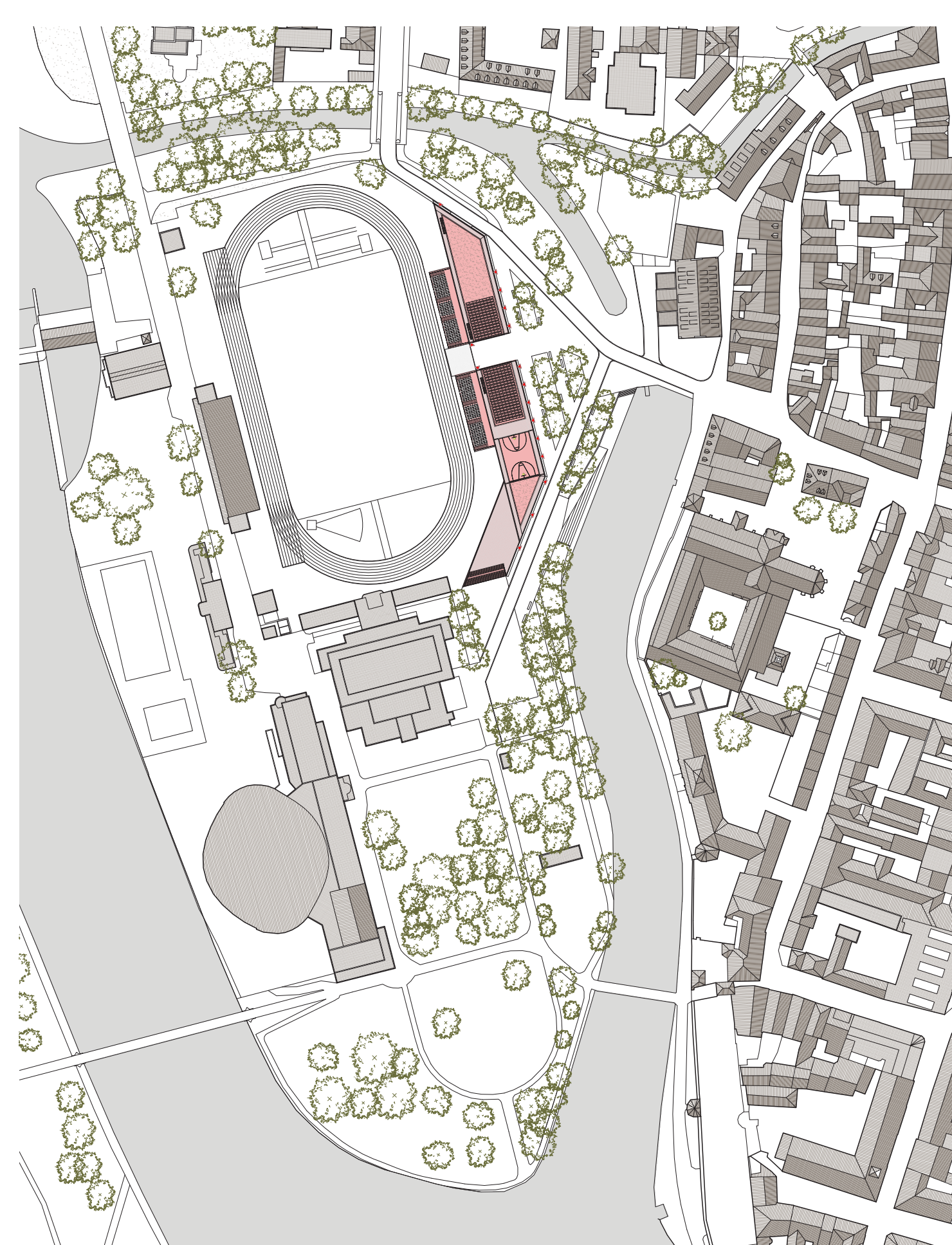
SESTAVA DŘEVNÁ
Jednotlivé střešní plochy jsou navrženy jako terasy s vlastními terasovými stěnami a s možností využití jako multifunkční plochy.



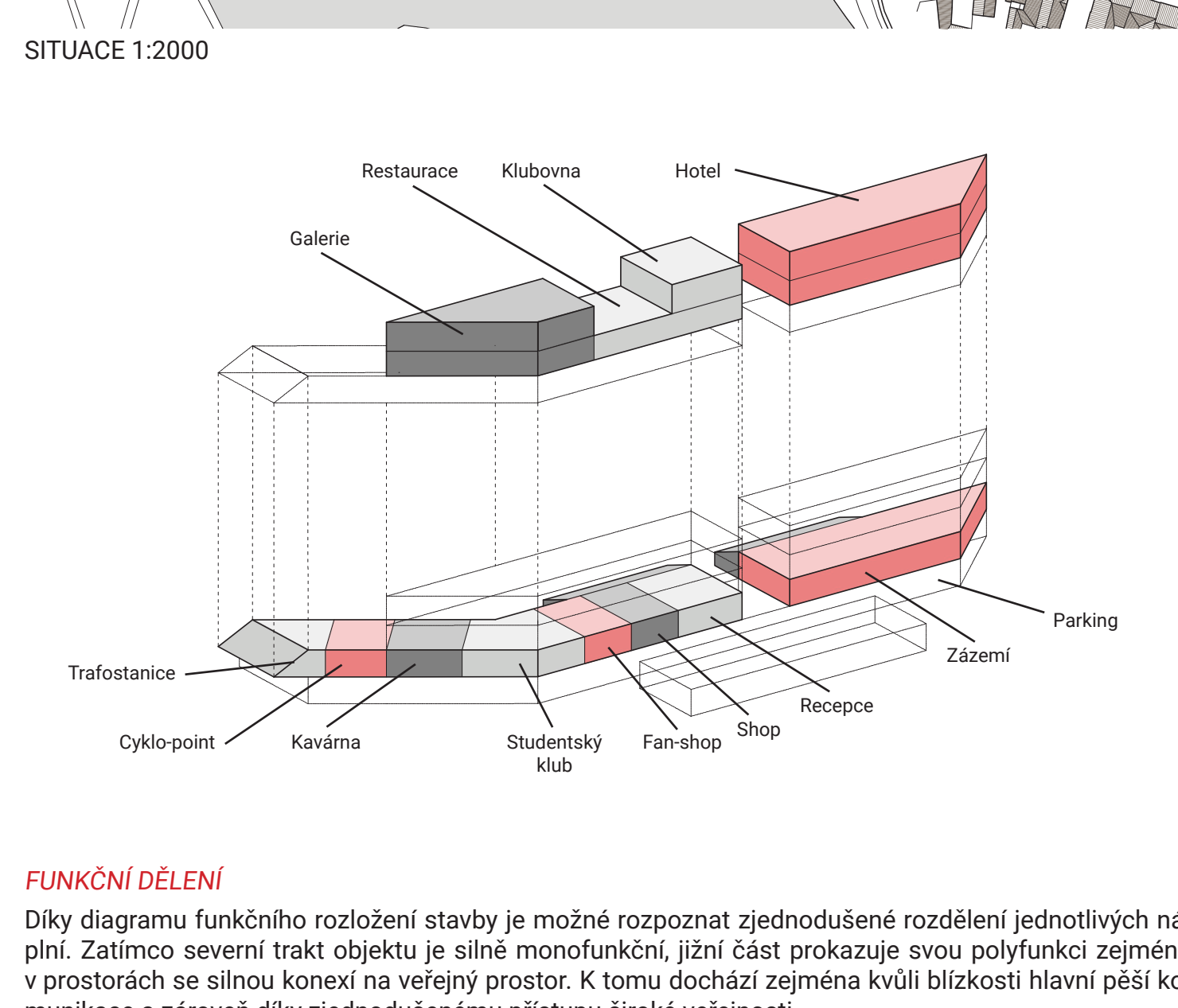
NÁVRH
Podnětem diplomové práce je vytvoření návrhu multifunkčního objektu, jehož primární funkce jsou navrženy na příslušné sportovní stavby sokolovny, atletického stadionu a stadionu plaveckého závodního týmu. Místní hlavní cíle patří zejména vytvoření ekologické funkční objekty a jeho umístění do okolního veřejného prostoru a širším perimetrem funkčních návazností. Multifunkční objekt má sloužit jako profesionální sportovním oddělením, tak sokolovny subjektům, rekreačním sportovcům a zejména široké veřejnosti. Jeho potenciál vznik se silně opírá o místní tradici a naše jazyky.



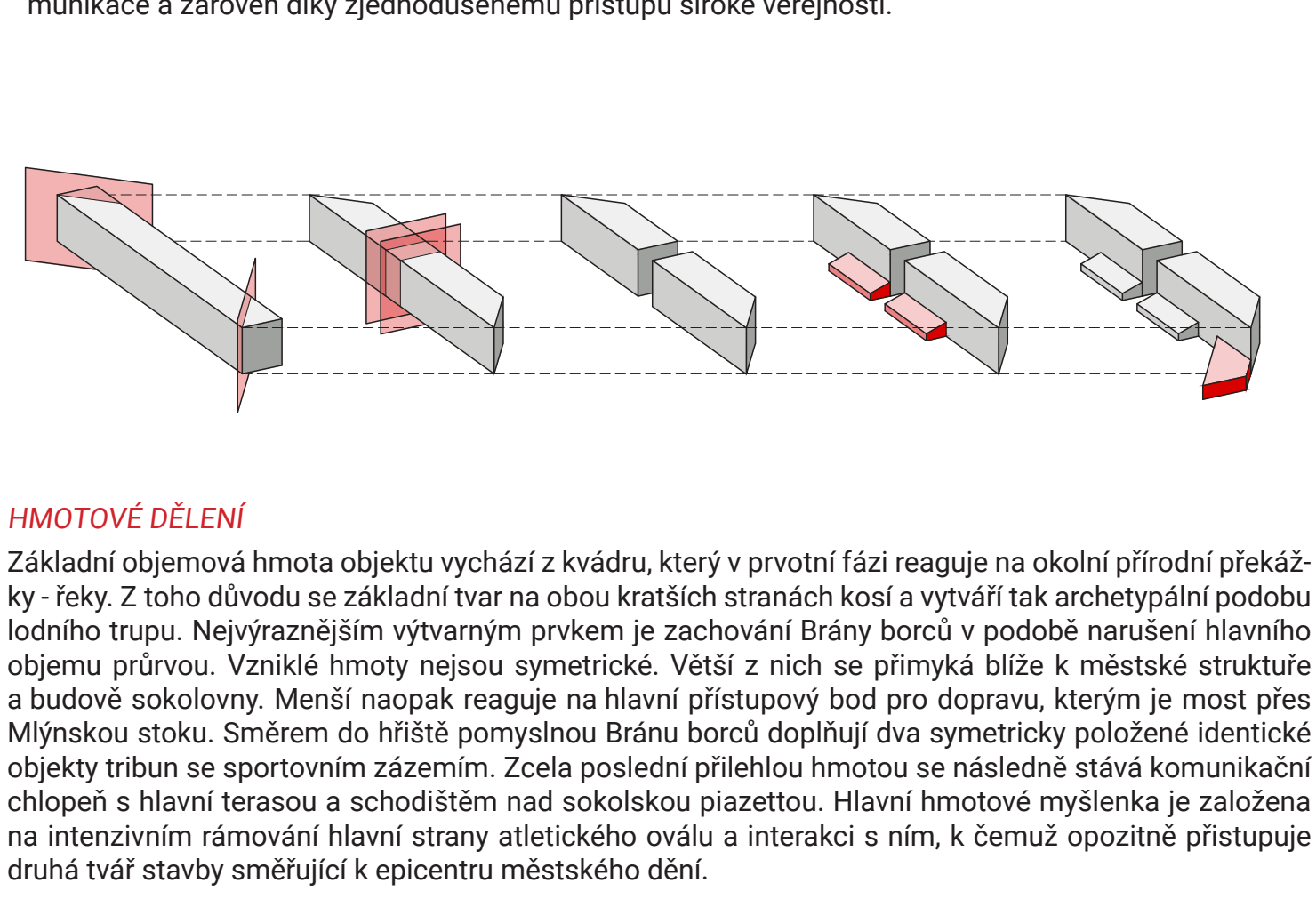
IDEOVÉ VSTUPY
Jak již napovídá několikrát použité označení „multifunkční objekt“, měla by se nové navrhované stavby pokoušet implementovat do svého provozu více funkcí. Které vpravené přitom k možnostem jejího celoročního využití. Samotné exponované místo v blízkosti historického centra města umožňuje využít jeho plochy jak pro místní obyvatel a jejich občanskou vybavenost, tak i každodenně pro bezpočet lidí, kteří tráví na území města kratší časový úsek. Funkčně je objekt rozdělen do čtyř vzájemně propojených funkčních segmentů. Jde o sportovní, vzdělávací, zábavní a v neposlední řadě i kulturní edukace. Třetím, které zastavují objekty či společnosti se zvýšenou popularitou po prostoru na území města. Funkční rozdělení však nikde nepředstavuje ostré dělení a v rámci každého je přímo podloženo a mnohým mísením funkcí a vytvořením dalších sociálních vazeb. Suteréna prostory jsou určeny parkovištěm a technickému zázemí obou nadzemních objektů. Vstup pro osobní automobily je situován v severní části objektu tak, aby dopravní zatížení nebylo směřováno do hlavního předprostoru stavby. Vznik nového parkoviště a jeho dimenze mohou přispět k udržitelnému současnému využití plochy v okolí Sokolovny stejně jako parkoviště, čímž by v městském historické rozvoji byly normou.



SOUČASNÝ STAV
Dnešní využití plochy v okolí atletického stadionu a tržní. Významná část slouží jako parkoviště hostů příslušného hotelu Budivova a osob, které nemohou získat rezervační parkovací oprávnění, ale přesto tráví na parkovní v centru města.



Přívodní východní tribuna tvořena náspem a betonovými dílci je v dekolimním stavu, stejně tak dva příčné atletické kurtu, jejich plochy je využitelné sportovci. Odkázání podzemní zástavky, záda je nutné oplocení celé plochy. I počta otevření plochy využitelných ploch pro parkování by mohla poskytnout k vylepšení prostoru při výhledu v blízkosti ústředního ramene. Běhy a koryto samotného ramene prošlo v minulosti rekonstrukcí, ale jeho současná podoba není příliš zdůvodněna. Přesto je důležité zmínit, že v posledních letech došlo k procesu náhrady interaktivního využití přímého kontaktu a vodní hladinou. Stalo se tak formou jednotek plovoucích hausbótu určených ke krátkodobému pronájmu.



KONCEPT
Návrh nového objektu v rámci konceptu výrazně utváří mimo původní stavebnou úroveň čára. Vytváří nový veřejný prostor v součtu na vodní plochu i jeden ze vstupních ploch historického centra v podobě ulice v okolí Hlavního náměstí. Objekt by neměl mít ambice vstupovat do prostoru dominantně, ale jeho vnitřní obsah je k tomu připraven. Výhled v dominantě objem by měl zůstat zachován v podobě sokolovny či plaveckého stadionu.

Celkový koncept nové vzniklého objektu výrazně reaguje na původní strukturu města a významné budovy v okolí. Silným prvkem je zachování původní tribuny borbů v podobě hmotové proslavy v jinak kompaktním objektu a tedy zachování hlavní osy stadionu, později atletické dráhy. Koncept se v rámci návrhu objevuje snaha o reakci na dvě opozitní strany – východní a západní. Ty výrazně komunikují s atletickým stadionem na straně západní ke kterému přímo přiléhají, a paravatem parkovací zóny, zejména parkovištěm v blízkosti. Místní identita poskytl nepříjemná komunikace. Například vstupní a západní i jiné orientované fasády budovy jsou hmotově potlačeny formou šipovitých tvarů. V rámci konceptu byla stanovena prostorová struktura celého objektu a která se projevuje volným půdorysným uspořádáním tam, kde je tento postup příslušný. Nežijícím prvkem je také integrace tribuny její počet měl být záměrně snížen na nedostupnou velikost, která umožňuje rozdělení takových kapacit v nezávislé nutě. V rámci projektu je ideově počítáno se vznikem navazující stavební etapy v podobě dalších tribun, avšak v ucelené koncepci a paravatem celostavbu zastavuje zastavuje. V celovém pohledu a stylu uzavření bylo nutné zohlednit všechny okolní stavby, a to včetně jejich členitosti a detailu.

