

LÁZNĚ SADSKÁ - VENKOVSKÁ TERAPEUTICKÁ KRAJINA

S nastupující klimatickou změnou, se stává tvoření krajinných plánů významným tématem. Krajina by měla být vnímána jako celek. Důležité jsou její vazby na okolí, spolu s daným charakterem a obrazem krajiny.

Návrh vychází z tématu, jež bude vždy aktuálním a zároveň využívá daného potenciálu místa, čímž je lázeňství. Obnova lázní napomáhá k předcházení fyzických i duševních problémů. Pro relax těla a duše je v návrhu nahlíženo s ohledem na širší krajinný kontext.

Cílem je vytvoření zdravé krajiny v souladu s urbanizovaným prostředím, které podporuje prostupnost a dostupnost území pro lidi i živočichy. Cílová krajina má mít dostatek vegetačních prvků pro snížení prašnosti, rizika větrné eroze, zvýšení vsaku dešťové vody a poskytnutí stínu či úkrytu pro živočichy.

Návrh řešeného území, vychází z principu Shinrin Yoku. V doslovném překladu se jedná o „koupele v lese“ kde je klíčové ponoření se do atmosféry lesa pomocí pomalé procházky nebo jen sezením a pozorováním rostlin, zvířat, poslouchání zvuku přírody, vnímání vůní a různých textur.

Terapie pochází z Japonska, kde byla postupně sbírána data, na základě kterých byl prokázán pozitivní vliv na duševní i fyzické zdraví člověka nejen v lesní terapii, ale i v dalších oblastech přírodní terapie - př. parková terapie, terapie dřevem, terapie květy aj. Bylo prokázáno snížení stresu vlivem přírody, což je v současné době úspěch u velmi úrodných míst. Od stresu se odvíjí celá řada nemocí v podobě běžného nachlazení, onemocnění srdce, rizika rakoviny, deprese, potíží se spánkem, pomalejšího uzdravování se z onemocnění a řadou dalších potíží.

Kompletní aplikaci Shinrin Yoku ovšem v České Republice nelze plně využít pro chybějící velké množství krajiny - naše krajina je kulturní a urbanizovaná. Návrh se proto zaměřuje na propojení přírodních prvků a člověka s důrazem na naše smysly.

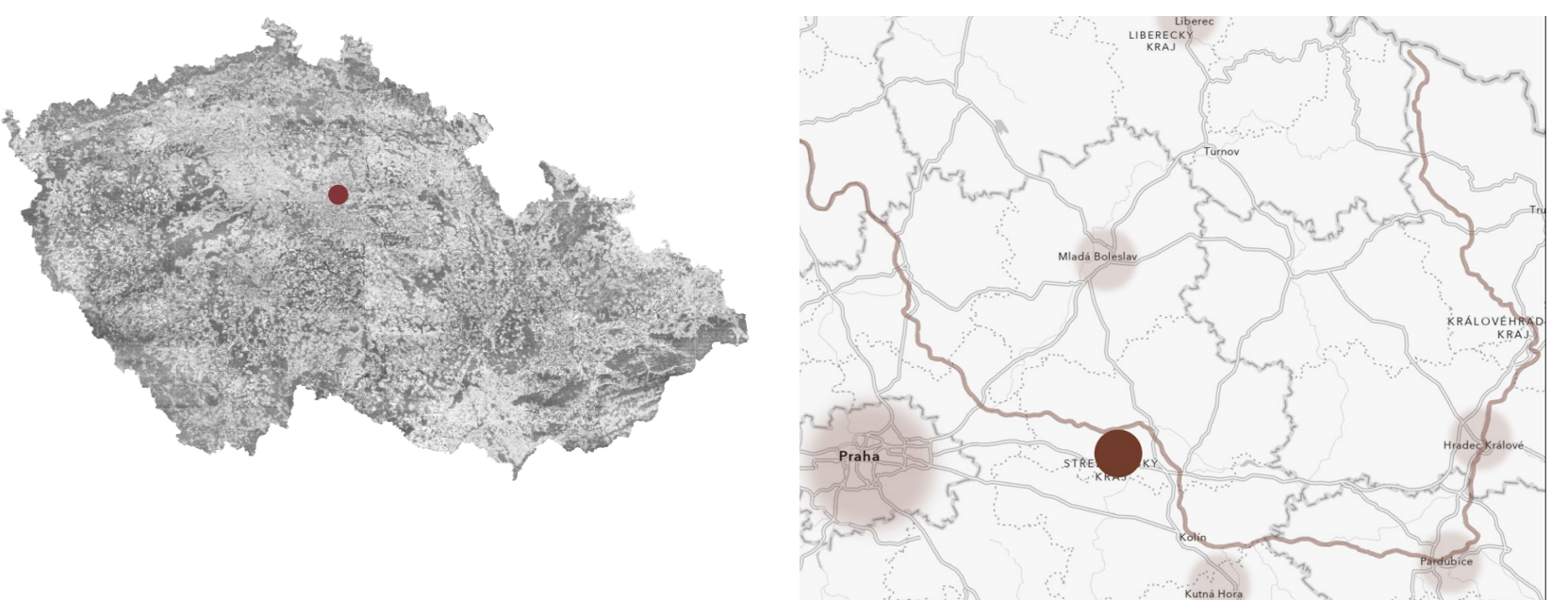
Návrh cílí na všechny věkové kategorie a má být cenově dobře dostupný. Má přispívat k prevenci proti stresu a k léčbě pohybového aparátu. V navrhované krajině může každý pobýt a uvědomit si své JÁ.

Užití formy terapeutické krajiny nabízí městu Sadská jedinečnost a odlišnost od nedalekých lázní Poděbrady, které jsou uzavřeny ve městě. Blízkost velkých měst definuje možnou klientelu, která požaduje odpočinek a nabrání sil mimo město.

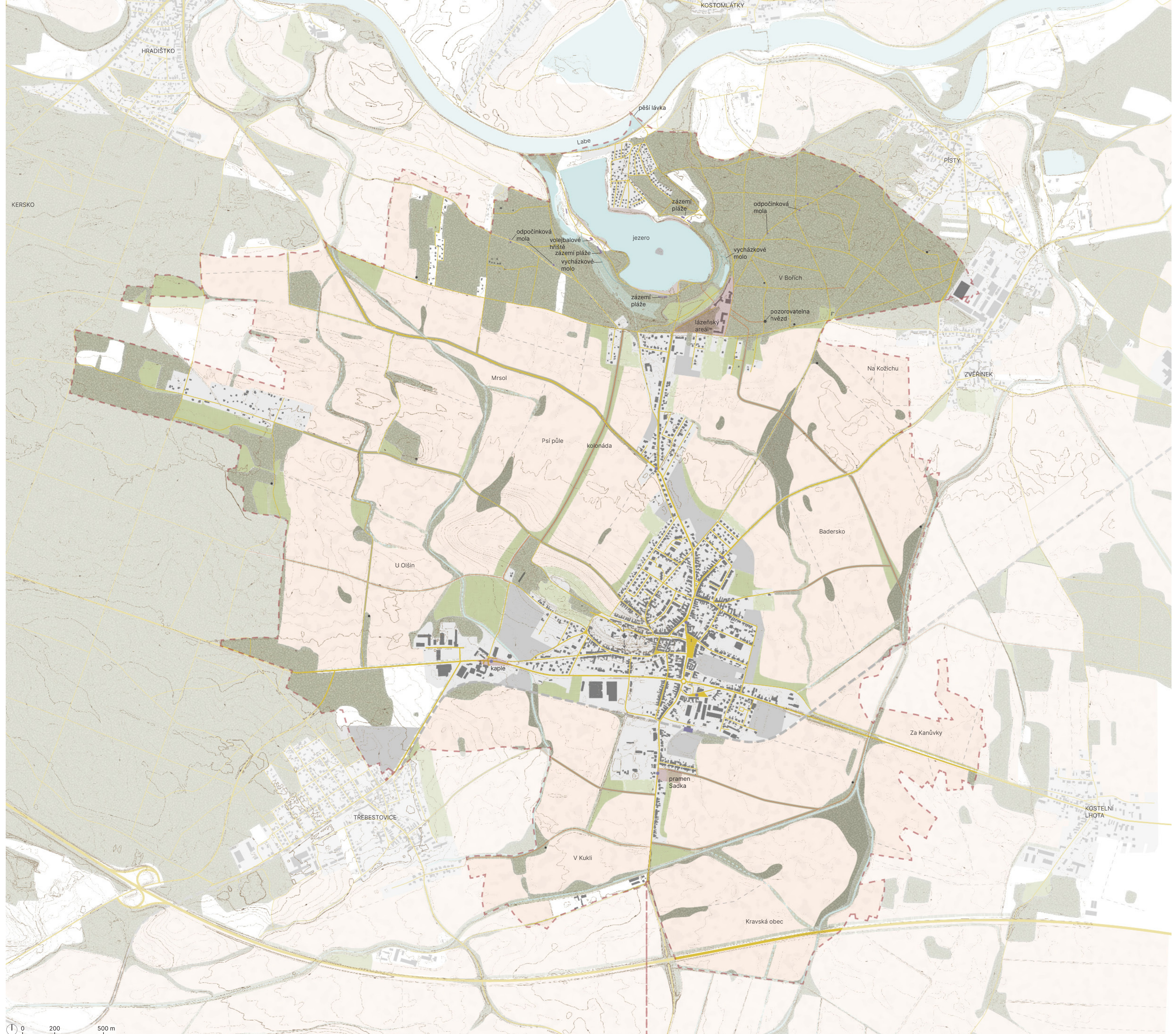
Lázně Sadská, v návrhu slouží jako mezičlánek města a krajiny. Nabízí dostupný odpočinek a reagují

na dnešní dobu, kdy jen nepatrná část lidí běžně chodí bez obav do „divoké“ přírody. Řešené území nabízí krátké i dlouhé procházky mimo zástavbu s možnostmi pohledu na ní, které tak mohou vyvolávat pocit bezpečí v neznámém prostředí.

Pozitivní síla přírody působí na každého jiným způsobem. Je proto důležité najít si v ní takovou aktivitu, která nás baví - to je pro nás nejlepší, jelikož při takové aktivitě dochází k nejintenzivnějšímu fyzickému efektu na náš organismus.



- plochy lesů - stávající
- plochy lesů - navrhované
- doprovodná zeleň - stávající
- doprovodná zeleň - navrhovaná
- vodní plocha
- vodní tok
- louka/pastvina
- sad
- pole
- cesty - stávající
- cesty - navrhované
- pláž
- zastavěné území
- zastavěná plocha
- vrstevnice po 1 m
- kostel/kaple/kaplička
- směr výhledu
- řešené detaily
- poseď
- odpočinkové plochy
- řešené katastrální území



VEGETACE



Návrh vegetace doplňuje současný stav v podobě stromořadí, alejí, remízů a pásů zeleně. Rozmístění dřevin vychází z respektování vlhkých lokalit, členění ploch pro zmírnění povětrnostních podmínek a z vytvoření doprovodné vegetace podél cest. Jejich rozmístění je bráněno s ohledem na přístup zemědělské techniky. Zvolené druhy, vychází z přirozeného výskytu jednotlivých druhů v dané lokalitě.

Pásy zeleně rozšiřují stávající vegetaci. Jedná se o místa okolí potoků, která podporují místní biokoridory vedoucí právě v těchto místech. Vytváří tak kompaktní tkáň, která usnadňuje pohyb organismů, na niž jsou napojeny následující prvky.

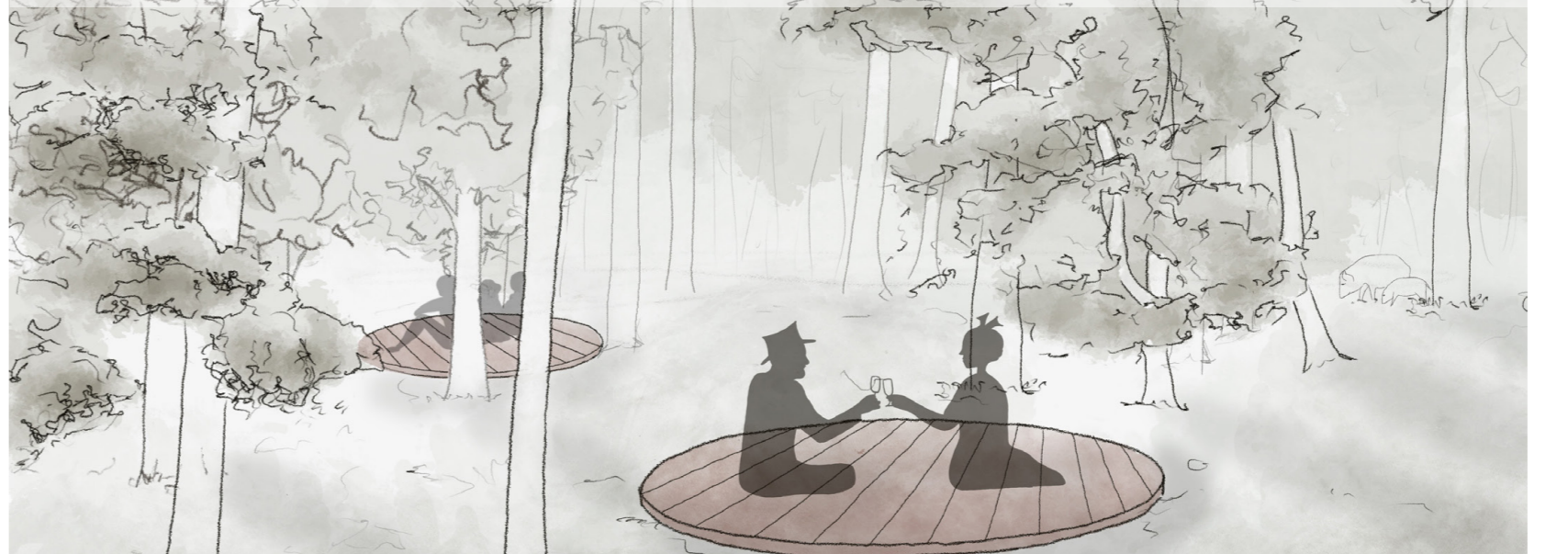
Remízy jsou rozmístěny v oblastech s vysokou hladinou spodní vody a v místech, kde se podle stabilního katastru nacházejí vlhké louky, což je předpokladem jejich dostatečné vlhkosti.

Aleje a stromořadí tvoří doprovodnou vegetaci.

Obnova a vytvoření nových sadů navazuje na historii místa sad→Sad-ská. Jejich rozmístění vytváří pozvolný přechod ze sídla na zemědělskou půdu. Zároveň vytvářejí příležitosti rekreace a trávení volného času.

Louky a pastviny, jsou rozmístěny s ohledem na historii, kde se podle mapy stabilního katastru dřívě nacházely a s ohledem pro přístup k vodě.

ODPOČINKOVÁ MOLA

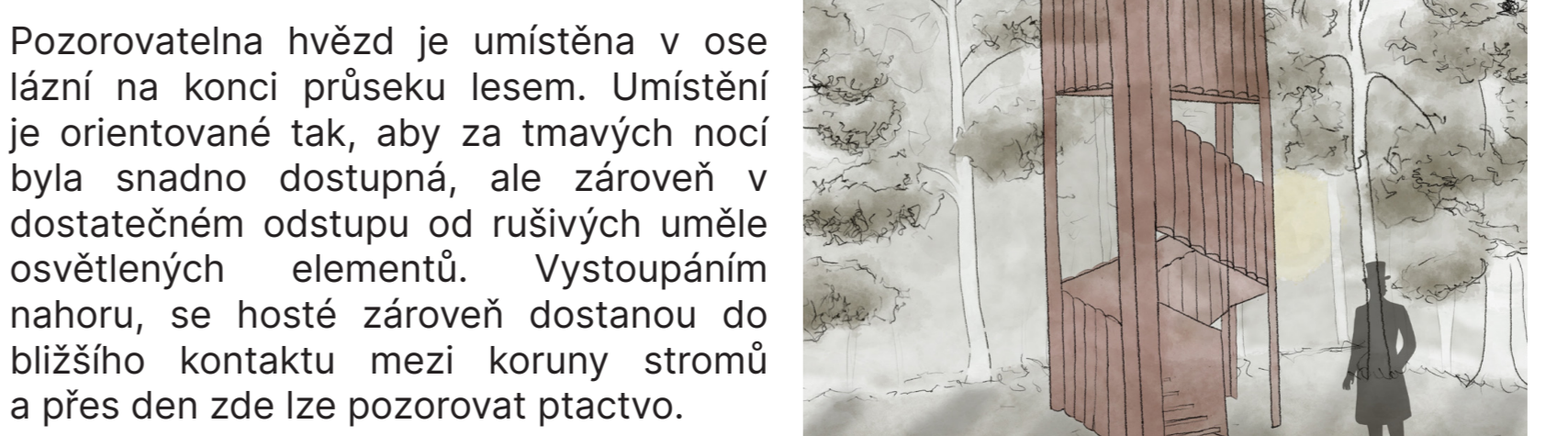


Kvalitní odpočinek je často velmi podceňován. Je prokázáno, že hodnotný spánek i odpočinek je důležitý pro zdraví a pocit pohody. Časem stráveným v přírodě je ovlivněn parasympatický nervový systém, který zajišťuje činnost organismu. Při poskytnutí pravidelného a hlubokého odpočinku pomůžeme našemu tělu i duši udržet dobré zdraví.

Lesem v Bořích, je vedena červená (dálková) turistická trasa. Návrh tuto trasu bere v potaz, a vytváří na trase v řešeném území odpočinková místa. Jedná se o kruhová dřevěná pódia, 2-5 m široká, rozmístěná na trase samostatně i po skupinách.

Jejich využití nabízí širokou škálu aktivit v podobě odpočinku, meditace, cvičení, edukace nebo při využití organizovanými skupinami např. z lázní při skupinových terapiích.

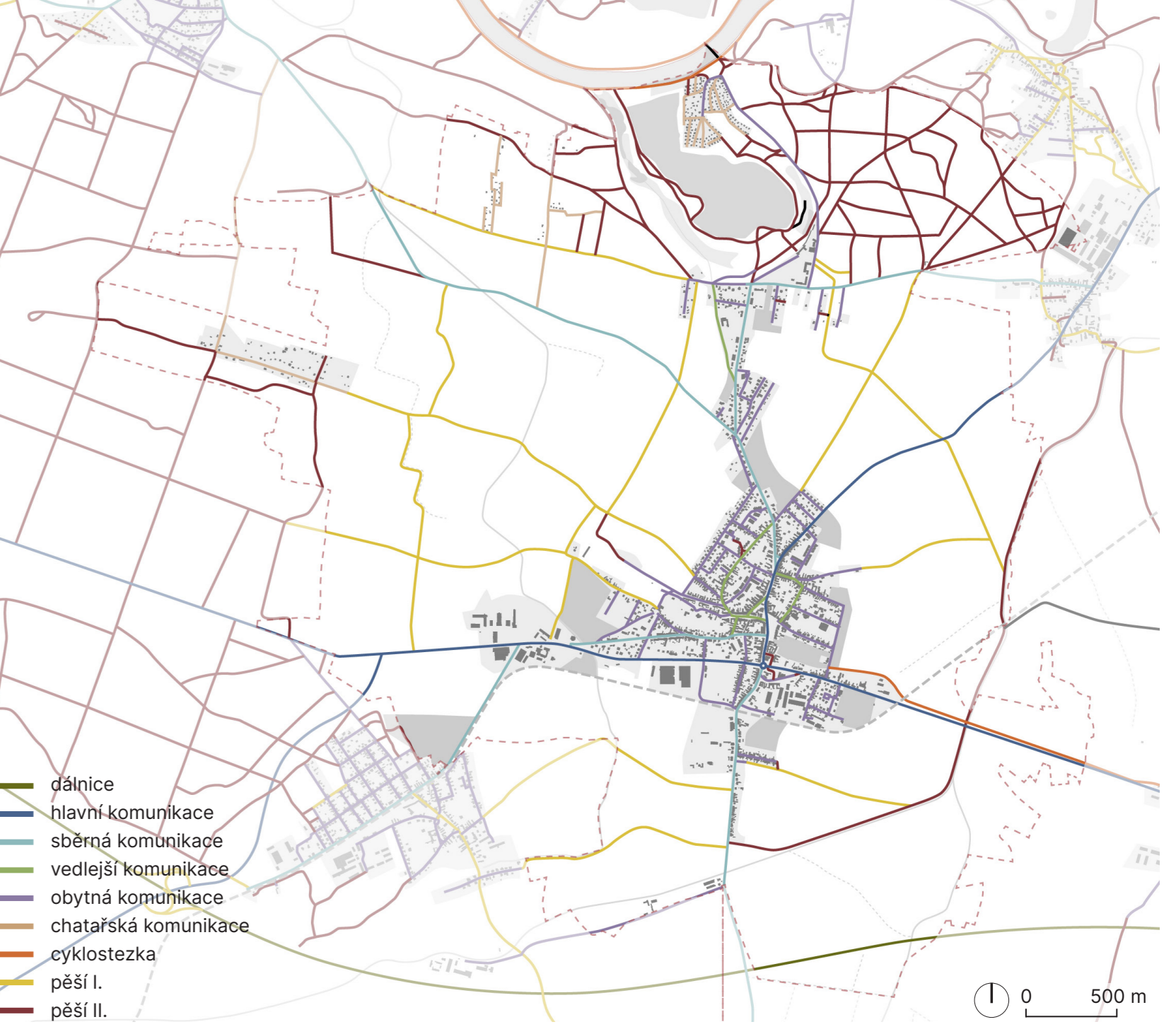
Léčba a prevence pomocí zraku a sluchu je podpořena pomocí pozorovatelné hvězdy či poseďů.



Pozorovatelná hvězda je umístěna v ose lázní na konci průřezu lesem. Umístění je orientované tak, aby za tmavých nocí byla snadno dostupná, ale zároveň v dostatečném odstupu od rušivých uměle osvětlených prvků. Vystoupaním nahoru, se hosté zároveň dostanou do bližšího kontaktu mezi koruny stromů a přes den zde lze pozorovat ptactvo.

Poseďy se nacházejí v celém katastrálním území.

KOMUNIKACE



Cestní síť je navržena s ohledem na průřez lokality. Vychází z potřeb zemědělského provozu, historických souvislostí a současných pěších potřeb.

Většina nově navržených cest nemá historický základ a je volena podle funkčnosti a potřeby v lokalitě. Jedná se o vzájemně propojení jednotlivých sídel a jejich navázání na zájmové body v území. Cesty vytvářejí příležitosti pro procházky a odpočívání ve venkovské krajině. Zároveň nově navržené cesty napomáhají ke členění velkých půdních bloků.

Charakter navrhovaných cest je přírodní, tvořený drceným kamenivem doplněným o říční oblázky, nebo se jedná o prosekané pěšiny.

NOVÉ PLÁŽE A PĚŠÍ LÁVKA PŘES LABE



Nová pěší lávka propojuje břehy u chatové oblasti Na Vodrážce a břeh mezi Kostomlátky a Doubravou. Nabízí tak nové pěší vycházky a zpřístupňuje území s pískovnou.

Pro zpřístupnění možnosti koupání v Labi jsou břehy upraveny se dvěma plážemi s pevně uchyceným molem.

UPRAVENÉ BŘEHY JEZERA SADSKÁ, DOPLNĚNÝ O VEŘEJNÉ VYBAVENÍ



Návrh upravuje i břehy jezera Sadská. Vyčištěním a odbahněním se zlepšila kvalita vody. Dále úpravou břehů, jejich zpevněním a zpřístupněním vznikne v místě oficiální prostor ke koupání.

Okolí je doplněno veřejnou vybaveností spojenou s koupáním v podobě občerstvení, převlékárny a veřejného WC. V západní části se nachází hřiště pro plážový volejbal.

Blízkost Praze a jedinečnost přírodního koupání vytváří z jezera lukrativní místo. Proto jsou v jeho okolí tři centrální části vybavené 1x občerstvením, 2x převlékárnou, 2x toaletou a 1 ZTP toaletou.

V místech slepého ramene navazují na terapii přírodou vycházková mola.

LÁZEŇSKÝ AREÁL

Návrh areálu lázní vychází ze studie historického a zároveň současného stavu.

Prostor je rozdělen do tří zón - centrální, obytná a odpočinková/léčebná. Tyto zóny navzájem propojuje z obou stran otevřená dřevěná kolonáda. Její začátek je veden od ubytování pro hosty po linii rozhraní lesa a zástavby. V těchto částech je kolonáda doplněna o houpačky. V centrální ploše ústí do altánu s pitkem minerálního pramene. Zde je otevřený prostor, který nabízí kulturní využití místa, v podobě koncertů, divadelních her, aj. Dále kolonáda pokračuje do odpočinkové/léčebné zóny, kde končí. Prvek tak

umožňuje suchý, v létě zastíněný přechod mezi jednotlivými částmi areálu.

PRÍNOS MÍSTU:

- pracovní příležitosti v areálu, které se mohou přenést i do města
- podpora historické stopy místa
- zapojení okolních farem a místního zemědělství
- přínos nejen pro místní, ale i v měřítku kraje



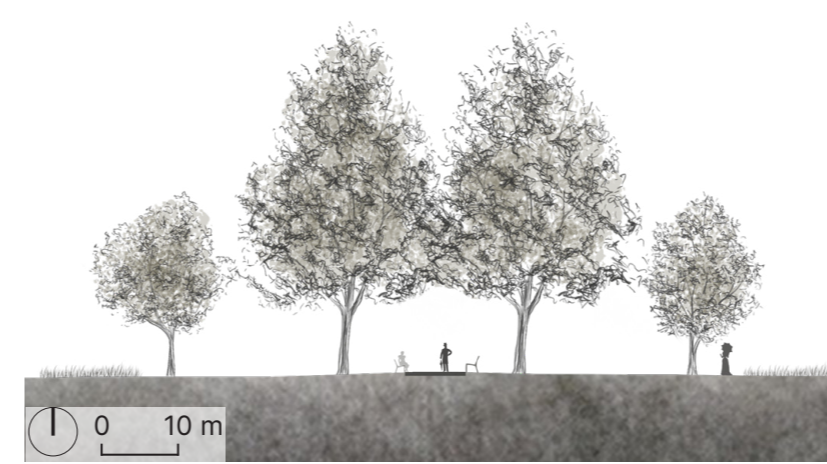
KOLONÁDA



Návrh se věnuje vzájemnému propojení řešených detailů souvisejících s lázeňstvím místa. Důležité je propojit především areál lázní a kapli Bolesné Panny Marie s odkazem na první vznik lázní města.

Kolonáda je tvořena plně přírodní složkou, kterou jsou stromy. Dvojité alej vedená krajinou mimo zástavbu mezi poli tvoří dominantu prostoru s dostatkem stínu pro relaxační procházky. Cesta je z obou stran lemována kosterními dřevinami (dubem letním). Druhá řada se skládá z ovocných dřevin, typických svou výraznou proměnlivostí v průběhu roku. Proměnlivost kolonády tak podtrhuje všechny smysly našeho vnímání, které přispívají k udržení zdravého těla i duše.

Přechod mezi alejí a polem je dělen pásem louky.



V propojení lázní s centrem města, návrh doplňuje stromořadí a obnovuje tak historickou alej v ulici Lázeňská. Obnova lipové aleje umožňuje hostům lepší orientaci a pozvolný průchod mezi zmíněnými místy.

DOPLNĚNÁ ALEJ V ULICI LÁZEŇSKÁ



CENTRÁLNÍ ČÁST LÁZNÍ



VEGETACE

Centrální zóna obsahuje původní prvky lázní v podobě lázeňské budovy a stromů v její těsné blízkosti. Návrh tuto skutečnost podporuje a vytváří z místa hlavní, reprezentativní plochu určenou pro konání společenských a kulturních akcí. V místě je umístěn altán dělený osou kolonády. Ve východní části je umístěn pitko, s možností posezení a obdivování historické malebné budovy. Druhá část poskytuje přístřeší při akcích pro kapely či hudebníky.

Odpočinková/léčebná část je určena pro odpočívání a nabrání síly po procedurách. Místo čerpá inspiraci z blízkých mokřadů a vytváří intimní prostory pomocí modelace terénu. Vytváří se „kolečky“ mezi kterými jsou umístěna lehátka.

Areál severozápadně lemuje řada různě širokých garáží. Tyto garáže návrh využívá pro soukromé procedury ve formě koupelí, masáží a saun. Otevřením jejich západní stěny, vzniká pohled do korun stromů. V zimním období vzniká propojení a výhled na jezero.

PŘEDPROSTOR KAPLE

Kaple Bolesné Panny Marie hraje v historii místního lázeňství důležitou roli. Bylo to právě zde, kde vznikly první lázně ve městě.

Návrh dává místu řád a definuje jeho hranice. Vzniká přehledný prostor jak pro auta, tak i pro chodce, pro které je místo střešní. Pomocí sdružení vjezdů (s ohledem na normy) je možnost vytvoření ucelených závliv autobusových zastávek. Bezpečnost chodců je podpořena pomocí jasně vymezených cest a přechodů s ostrůvky.

Prostor je doplněn o dřeviny javoru mléče, umožňující stín při čekání na autobus v letních dnech.

Původní areál lázní se nedochoval. Jediný jejich odkaz je v podobě kaple Bolesné Panny Marie. V místě se ale nachází Hyrrosova vila postavená na počátku 20. století s rozsáhlou zahradou. V současné době patří společnosti Loudra Reality, která se ale o areál nestará a vila pomalu chátrá. Pro budoucí rozvoj lázeňství, by bylo vhodné zvážit využití malebnosti vily například ke zřízení wellness.



PŘEDPROSTOR KAPLE

Návrh upravuje prostor v okolí pitka Sadka a vyvíjí místo s možností pobytu. Název pramene se vztahuje k názvu města, jenž je odvozen od slova sad. Koncept prostoru čerpá z této informace inspiraci a vytváří pozvolný přechod sídla do krajiny pomocí sadu. Městský veřejný sad by měl sloužit všem a vytvářet prostor pro odpočinek.

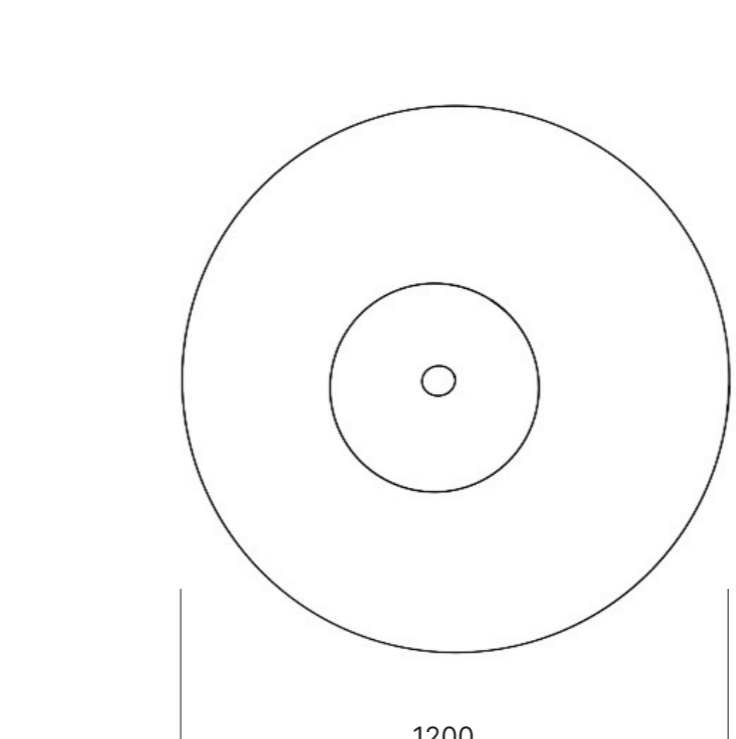
V místě se nacházejí stávající hřiště - dětské herní prvky a sportovní plocha pro míčové hry. Návržnost sadu na tyto plochy vytváří bezpečnější a útulnější prostor. Sad se prostorově prolíná i do přilehlé komunikace, kde tvoří alej. Stejně tak se prolíná i workoutové prvky do prostoru sadu.



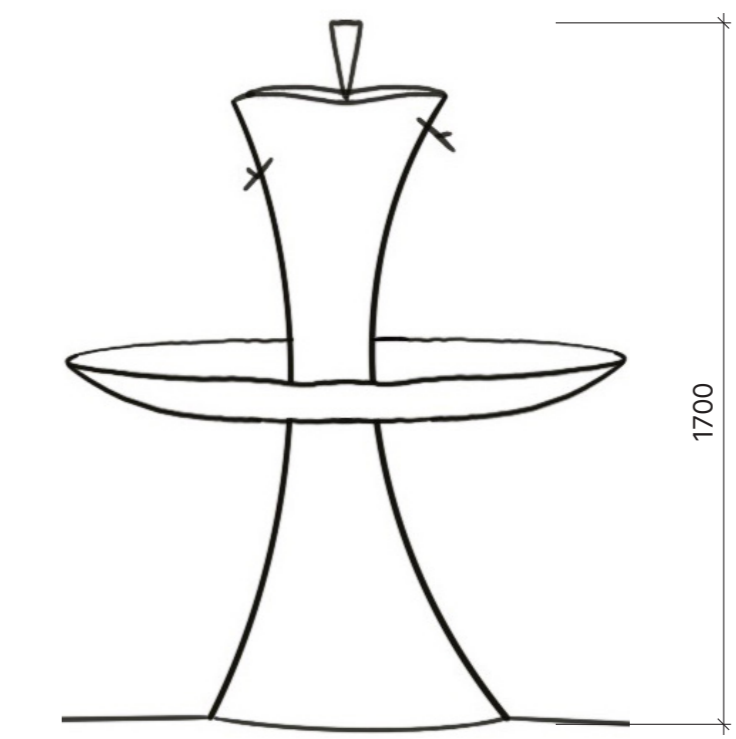
Nová podoba pitka vychází z umístění a názvu pramene. Design pitka podtrhuje své okolí jablonového sadu formou okousaného jablka s nepravidelným rotačním tvarem. Nakousané jablko vybízí návštěvníky ke vstupu a pobytu v navazujícím sadu s místní ochutnávkou. Původní celistvý stav jablka připomíná nádoba pro zadržení přebytečné vody.

Současný minerální pramen není pro své hodnoty uznán jako přírodní léčivý zdroj. Jeho výstroj je ale tvořena ocelovými pažnicemi a eternitem, který je znám pro svůj obsah azbestu. Je proto třeba vyvrtat nový vrt, který nebude obsahovat umělé škodlivé látky - pak lze předpokládat hodnoty naplňující požadavky pro uznání přírodního léčivého zdroje.

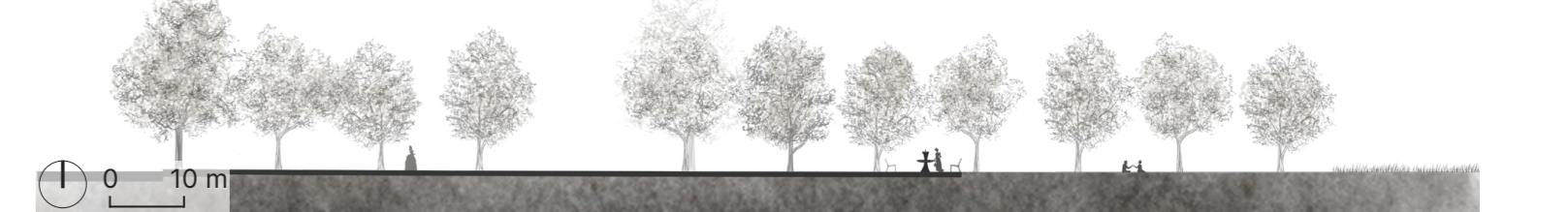
PÍTKO SADKA PŮDORYS



PÍTKO SADKA POHLED



ŘEZ C-C'



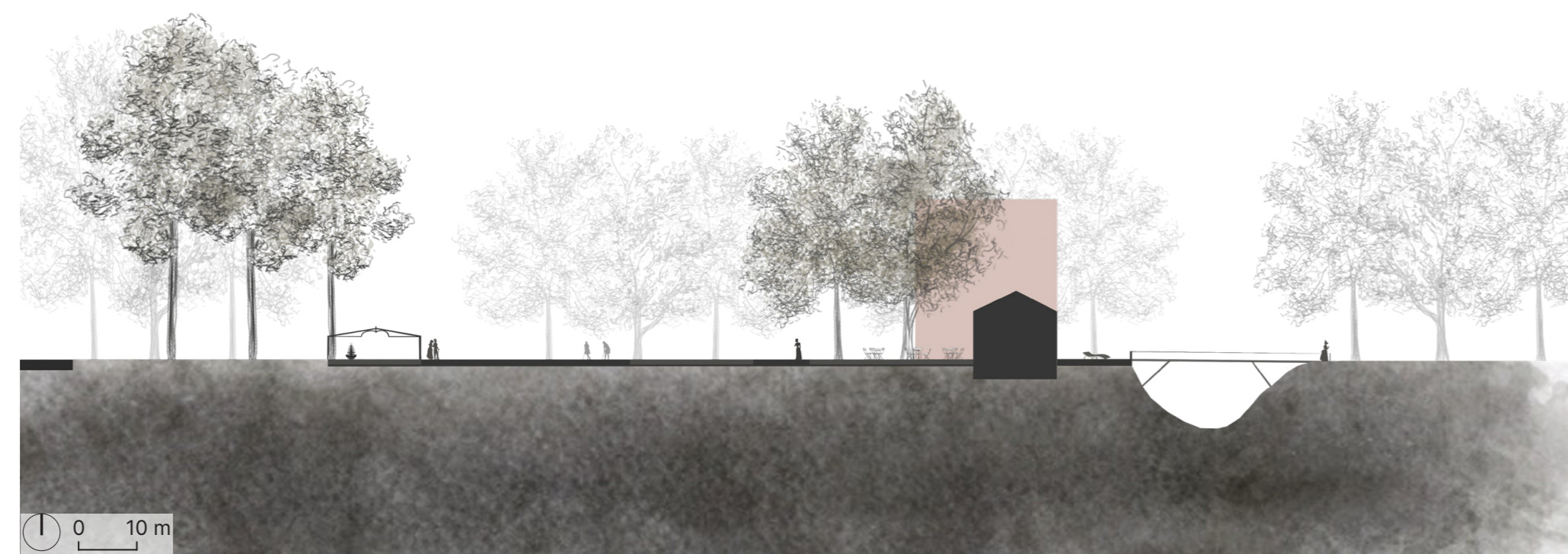
PÍTKO MINERÁLNÍHO PRAMENE ZASAZENÉHO V SADU



ODPOČINKOVÁ A LÉČEBNÁ ZÓNA



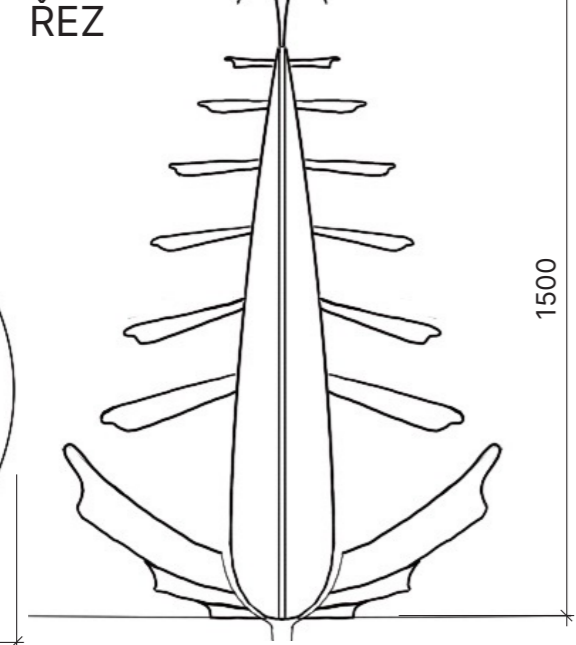
ŘEZ A-A'



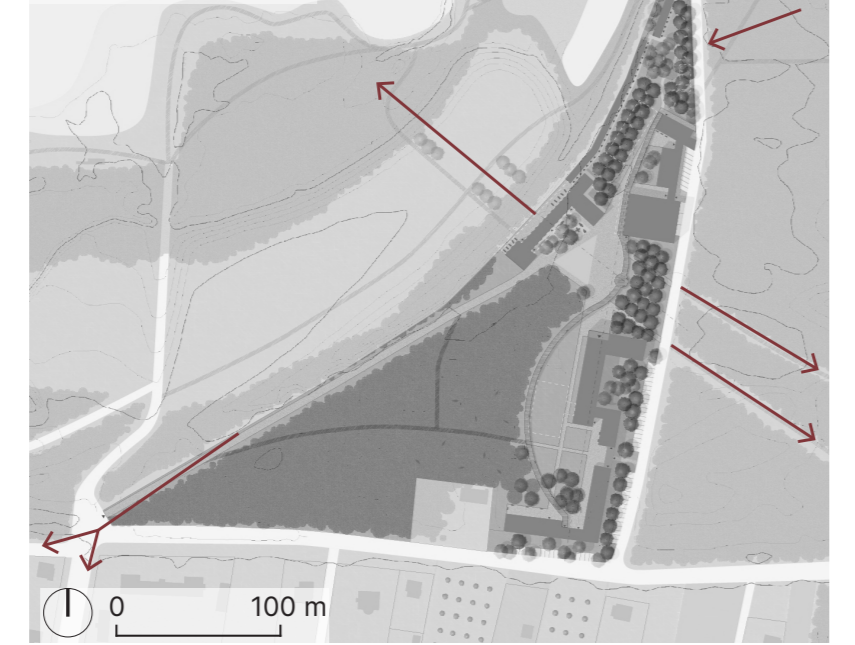
Podle dostupných zdrojů, bývalo v území včetně areálu lázní více vrtů s minerálními prameny. Lze tedy předpokládat, že při důkladném hydrogeologickém průzkumu dojde v místě k jeho nálezů.

Pro nový vrt je navrženo pitko umístěné do centrální části areálu. Design pitka reaguje na umístění lázní s názvem V Bořích = borové lesy. Tvar pitka představuje šišku, která se ve vlhku uzavírá. Stejně tak je tomu i zde, kde dochází při odtoku přebytečné vody k uzavření tvaru.

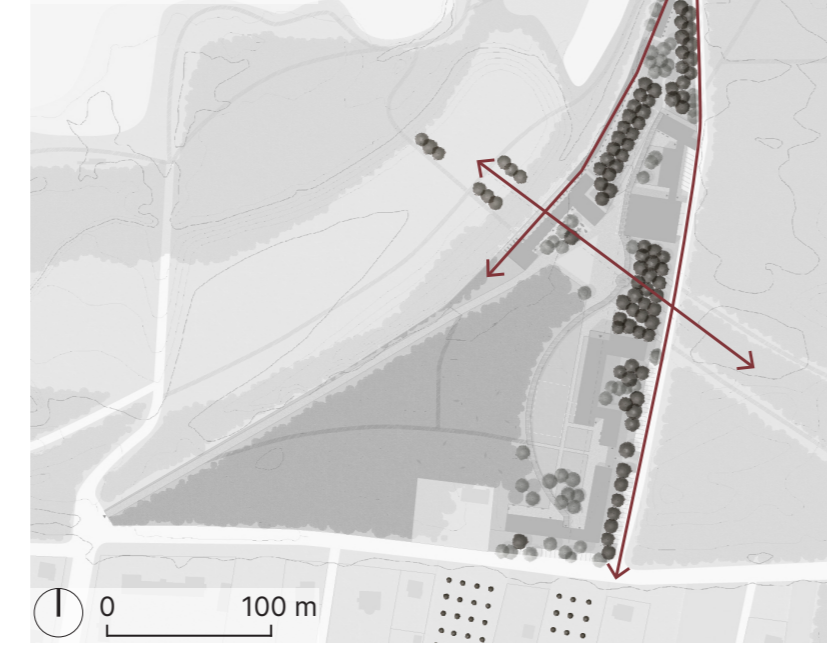
PÍTKO ŘEZ



VAZBY



VEGETACE



ŘEZ B-B'

