

LÁZNĚ SADSKÁ
venkovská terapeutická krajina



LÁZNĚ SADSKÁ

venkovská terapeutická krajina

diplomní projekt
Bc. Aneta Čermáková

Sitta/Chmelová
Krajinářská architektura
FA ČVUT v Praze
LS 2022/2023



FA ČVUT
Thákurova 9, 166 34 Praha 6

Město Sadská je situované ve středočeském kraji severovýchodně od Prahy. V historii hrálo významnou roli na dvoře českých knížat a následně plnilo lázeňskou roli. Mezi tehdejší hosty lázní patřil i W. A. Mozart. V důsledku 2. světové války lázně ale zanikly a s nimi i hlavní funkce města. Tato práce odkrývá zapomenutý lázeňský potenciál města a vdechuje mu nový život. Návrh se zabývá formou užití terapeutické krajiny v rámci širšího kontextu místa s následným detailním zaměřením na klíčové lázeňské body území.

OBSAH

ÚVOD	7
I. ANALYTICKÁ ČÁST	9
ŠIRŠÍ VZTAHY.....	10
PŘÍRODNÍ POMĚRY.....	12
HISTORIE	18
ČLOVĚK V KRAJINĚ.....	28
OCHRANA PŘÍRODY.....	34
FOTODOKUMENTACE.....	36
LÁZEŇSTVÍ BLÍZKÉHO OKOLÍ.....	46
VÝSTUPY Z ANALÝZ	54
LÁZEŇSTVÍ V ČR.....	58
REFERENCE	60
II. NÁVRHOVÁ ČÁST.....	63
CELKOVÉ ŘEŠENÍ	
koncept.....	68
návrh	70
schémata	74
rekreační prvky v krajině.....	78
ŘEŠENÉ ČÁSTI	
koncept.....	82
lázeňský areál.....	84
předprostor kaple.....	90
alej.....	100
pramen Sadka.....	102
ZÁVĚR.....	107
ZDROJE	109

České vysoké učení technické v Praze, Fakulta architektury

2/ ZADÁNÍ diplomové práce

Mgr. program navazující

jméno a příjmení: Aneta Čermáková

datum narození: 4.3.1999

akademický rok / semestr: 2022/2023 letní
obor: krajinářská architektura
ústav: 15120 Ústav krajinářské architektury
vedoucí diplomové práce: Ing. Vladimír Sitta

téma diplomové práce: Proměna lázeňské krajiny
viz přihláška na DP

zadání diplomové práce:

1/ popis zadání projektu a očekávaného cíle řešení

Zadáním diplomové práce je nalezení vhodného krajinářského řešení, které bude reagovat na utváření sídla s lázeňským potenciálem a jeho hledání přeměny lázeňské krajiny na současné požadavky. Dále se práce bude zabývat řešením vztahů k širší krajině.

2/

Pro AU/ součástí zadání bude jasně a konkrétně specifikovaný stavební program
Pro D/ součástí zadání budou jasně a konkrétně specifikované jednotlivé fáze projektu, které jsou nezbytnou součástí řešení
územní studie krajiny s důrazem na prostupnost, napojení sídla na krajinu, místa k rekreaci v krajině, práce s vegetačními prvky a drobnou architekturou

3/ popis závěrečného výsledku, výstupy a měřítko zpracování

Dle požadavků FA ČVUT – portfolio (formát A4), poster (1188x1680), CD

Obsah, rozsah a měřítko vyplnou z rozlohy řešeného území – územní studie krajiny 1:5000, řešené detailní lokality 1:200 až 500, řezy 1:200 až 500, výkres širších vztahů, vizualizace, schémata

4/ seznam dalších dohodnutých částí projektu (model)
fyzický model vybrané části řešené lokality

Datum a podpis studenta 21.2.2023 Čermáková

Datum a podpis vedoucího DP

22.2.2023

Datum a podpis děkana FA ČVUT

registrováno studijním oddělením dne

ČESKÉ VYSOKÉ UČENÍ TECHNICKÉ V PRAZE

FAKULTA ARCHITEKTURY

AUTOR, DIPLOMANT: Bc. Aneta Čermáková
AR 2022/2023, LS

NÁZEV DIPLOMOVÉ PRÁCE:
(ČJ) LÁZNĚ SADSKÁ – VENKOVSKÁ TERAPEUTICKÁ KRAJINA

(AJ) SADSKÁ SPA - RURAL THERAPEUTIC LANDSCAPE

JAZYK PRÁCE: ČJ

Vedoucí práce: Ing. Vladimír Sitta Ústav: 15120 Ústav krajinářské architektury
Ing. arch. Lucie Kadrmanová Chytilová

Oponent práce:

Klíčová slova
(česká): krajina, vegetace, lázně, prostupnost

Anotace
(česká):

Město Sadská je situované ve středočeském kraji severovýchodně od Prahy. V historii hrálo významnou roli na dvoře českých knížat a následně plnilo lázeňskou roli. Mezi tehdejší hosty lázní patřil i W. A. Mozart. V důsledku 2. světové války lázně ale zanikly a s nimi i hlavní funkce města. Tato práce odkrývá zapomenutý lázeňský potenciál města a vdechuje mu nový život. Návrh se zabývá formou užití terapeutické krajiny v rámci širšího kontextu místa s následným detailním zaměřením na klíčové lázeňské body území.

Anotace (anglická):

The town of Sadská is situated in the Central Bohemian Region northeast of Prague. In history it played an important role at the court of Czech princes and subsequently played a spa role. W. A. Mozart was one of the guests of the spa at that time. However, as a result of World War II, the spa disappeared and with it the main functions of the town. This work uncovers the forgotten spa potential of the town and breathes new life into it. The proposal explores a form of therapeutic landscape use within the wider context of the site, with subsequent detailed focus on the key spa points of the area.

Prohlášení autora

Prohlašuji, že jsem předloženou diplomovou práci vypracoval samostatně a že jsem uvedl veškeré použité informační zdroje v souladu s „Metodickým pokynem o etické přípravě vysokoškolských závěrečných prací.“

V Praze dne 25.5.2023

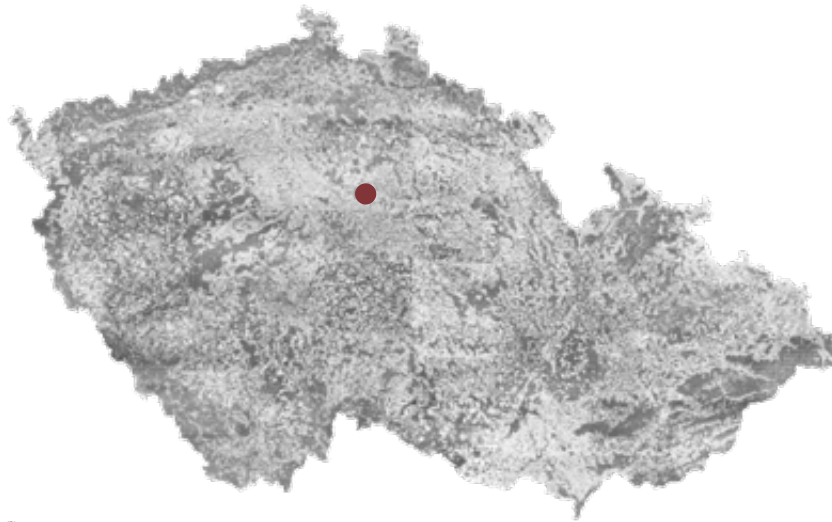
podpis autora-diplomanta

Čermáková

I. ČÁST - ANALÝZY

V této fázi byla zpracována analýza území, zakončena problémovým výkresem. Zjištěné údaje následně posloužily k vytvoření návrhu.

ŠIRŠÍ VZTAHY



<https://geoportal.gov.cz/web/guest/map>

0 20 km

Řešenou oblastí je katastrální území města Sadská, které se nachází ve Středočeském kraji v okrese Nymburk, při cestě z Prahy do Poděbrad. Sousedí s obcemi Píсты, Zvěřínek, Kostelní Lhota, Milčice, Třebestovice, Hradištko a přes řeku s Kostomlátky.

Rozloha katastrálního území je 1644 ha a žije zde zhruba 3200 obyvatel.

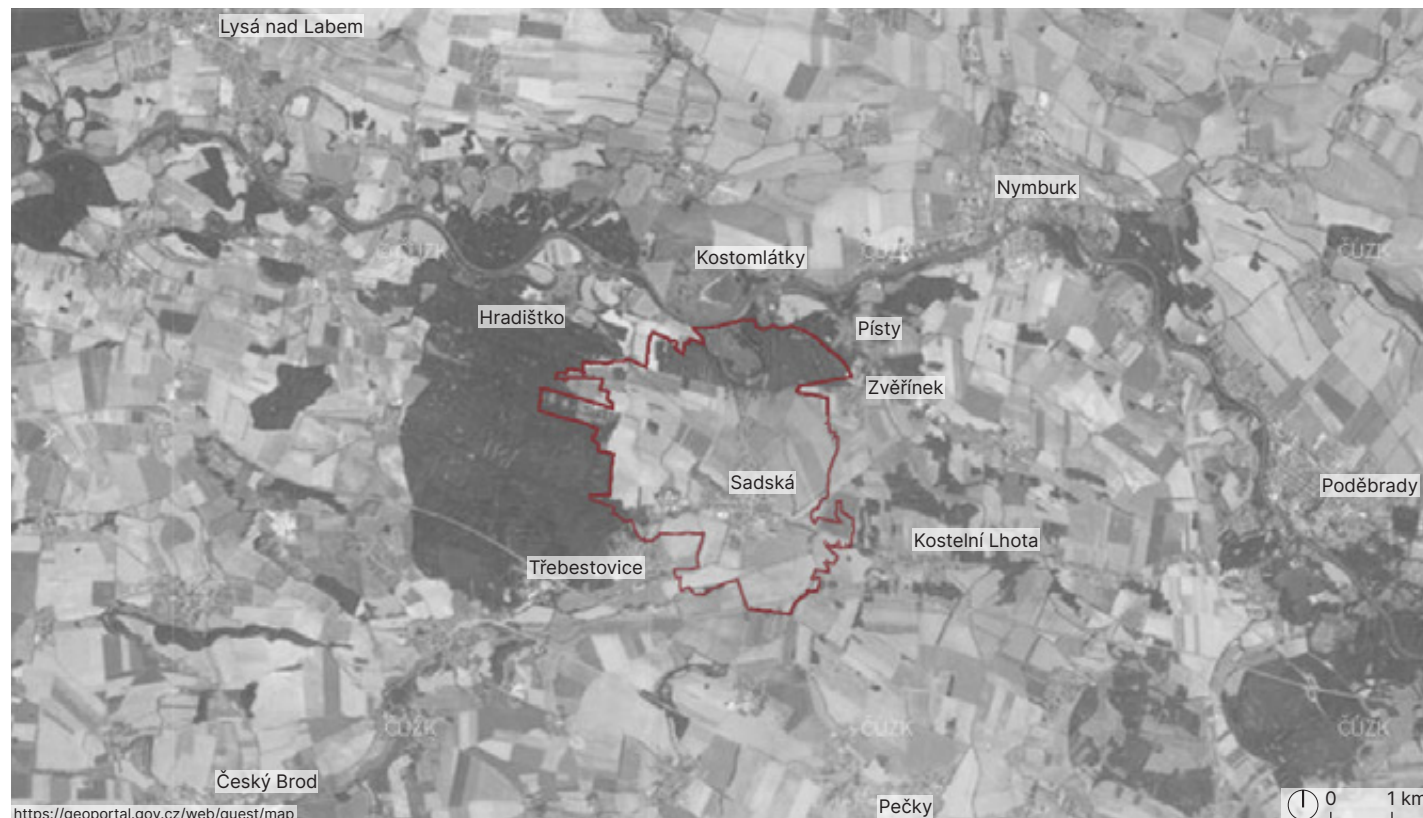
Město Sadská leží na hlavní cestě z Prahy (27,5 km) do Poděbrad (10 km). Jižní částí území prochází dálnice D11, ze které je veden sjezd do západní části katastrálního území. V severní části je obec vymezena řekou Labe.

Územím také prochází železniční trať, která vede do Nymburka nebo Poříččan a v nočních hodinách do Prahy na Masarykovo nádraží.

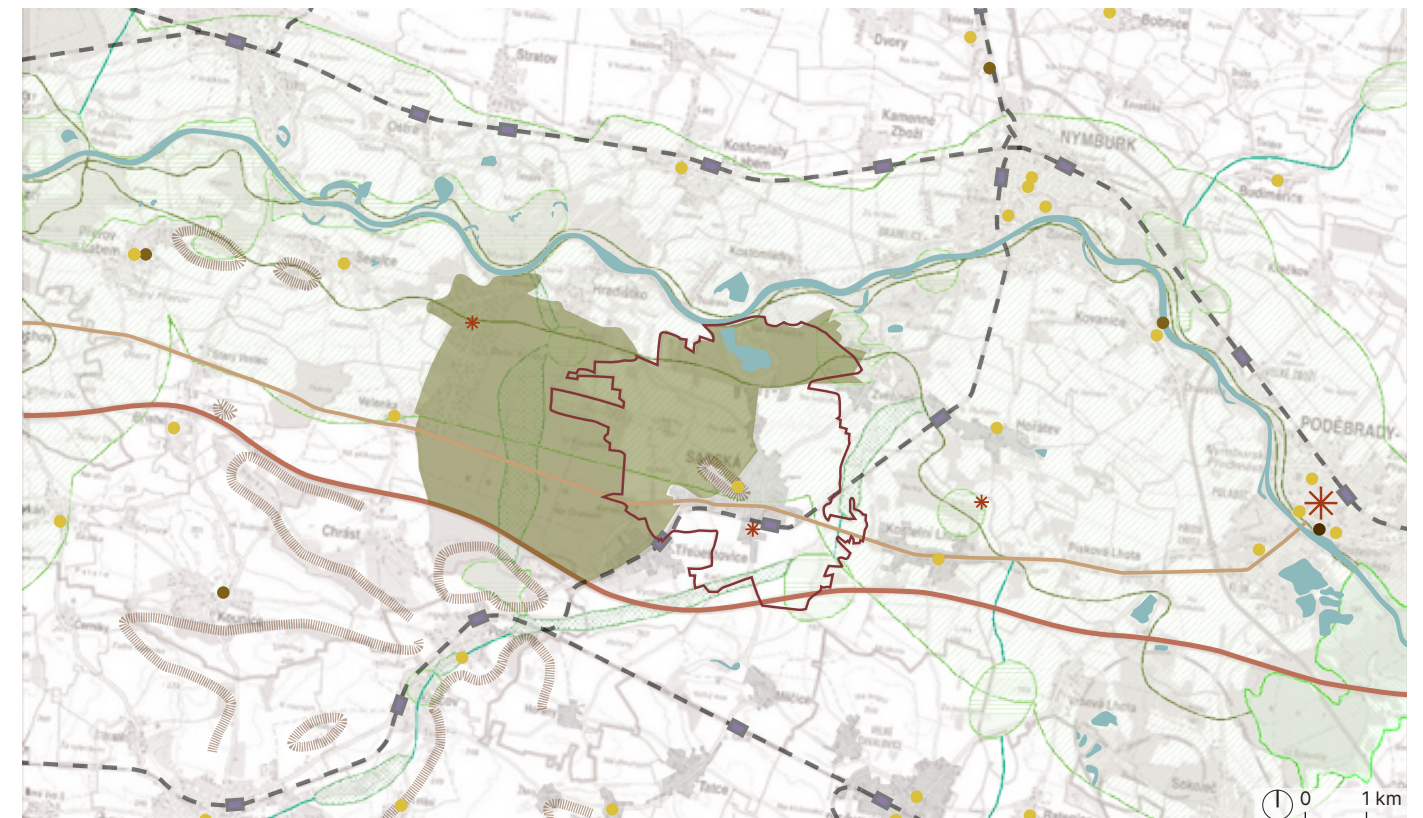
Na zastavěné území západní stranou navazuje přírodní park Kersko-Bory, který se line až k Labi na sever.

Dominantou území je svědecký vrch, který svědčí o původní výšce terénu z éry kenozoika (215 m n. m.). Na okraji vrchu v západní části se nachází významný krajinný prvek Skála, kde je naleziště zkamenělin středního turonu a je velmi bohaté na výskyt zkamenělých mořských živočichů.

- řešené území
- - - železniční trať
- vlaková stanice
- komunikace II. třídy, Prahy-Poděbrady
- dálnice D11
- přírodní park Kersko-Bory
- tok Labe
- ||||| svah
- * minerální pramen
- zámek - přístupný
- zámek - nepřístupný
- kostel
- ÚSES regionální biokoridor
- nadregionální biokoridor
- egionální biocentra
- nadregionální biocentra

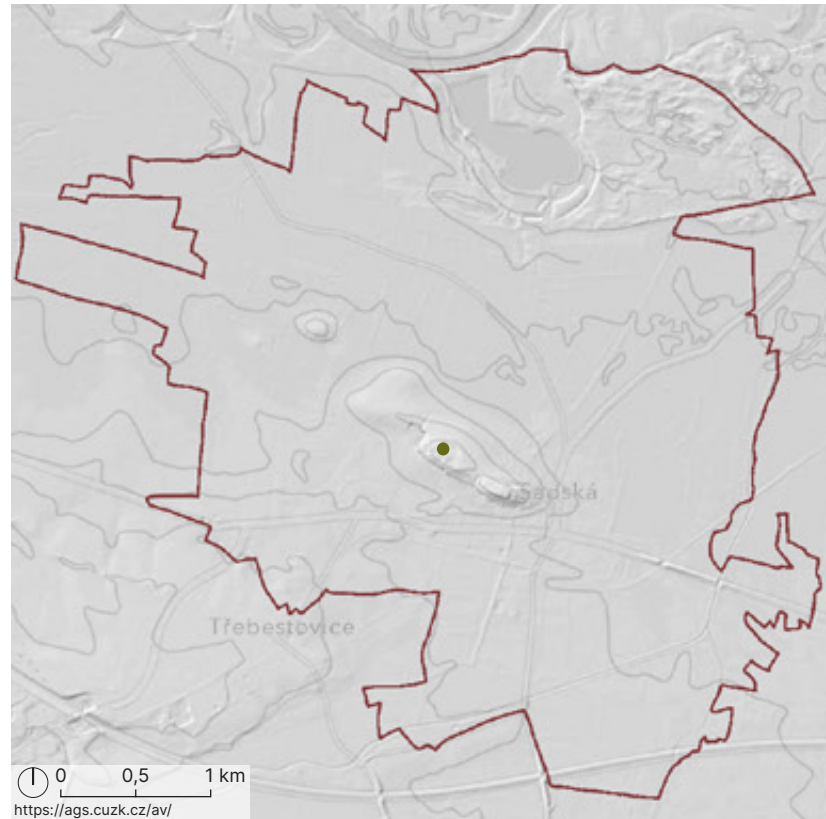


<https://geoportal.gov.cz/web/guest/map>



0 1 km

TERÉN



Území se rozléhá v Polabské nížině na levém břehu Labe. Celá oblast je proto v rovině, s jedním svědeckým vrchem Sadská (215 m n. m) přímo ve městě s výškovým profilem o 28 m převyšujícím okolní krajinu, na které se tyčí kostel sv. Apolináře. Jeho vrcholová plošina zabírá 6ha.

V roce 1824 byl na hoře postaven v nadmořské výšce 213 m n. m. trigonometrický bod, který pomáhal při mapování stabilního katastru a pro další mapování. Pro výšková měření byla na pilíři umístěna i nivelační značka a v roce 1974 bylo pro význam pilíře zřízeno ochranné pásmo vymezené kružnicí o poloměru 150 m od uvedeného bodu.

● trigonometrický bod

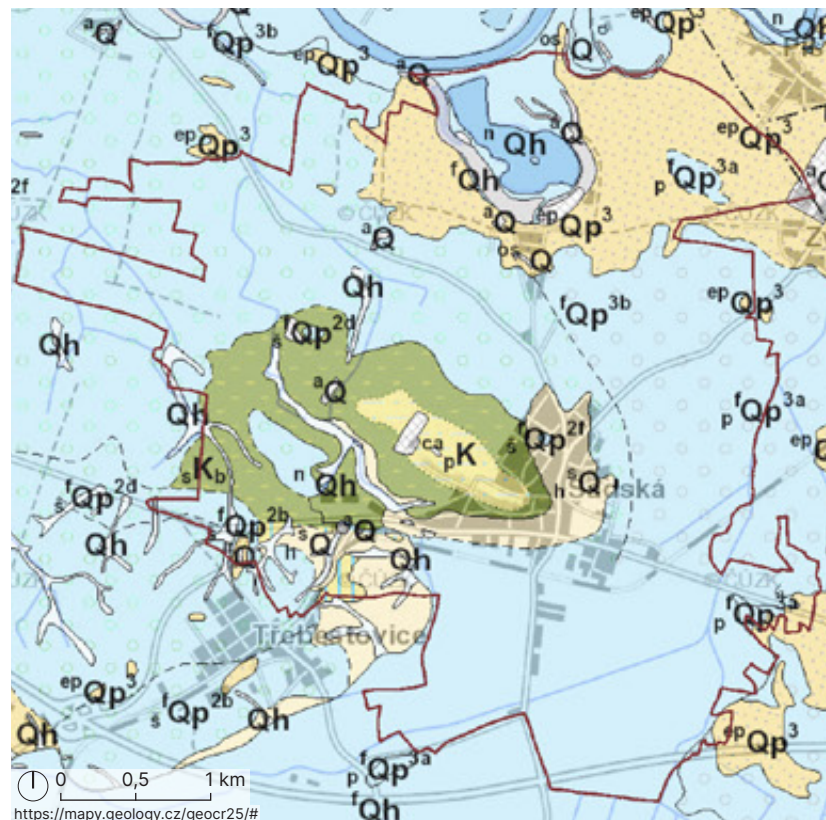
KLIMA A OVZDUŠÍ

Oblast se nachází na přelomu teplého a mírně teplého, mírně suchého regionu. Pro blízkost přírodního parku Kersko-Bory (rozsáhlý les) je území poměrně vlhčí, díky čemuž je i oblast vyhlášená vysokým výskytem hub a kvalitním ovzduším.



klimatická oblast
 ■ teplá
 ■ mírně teplá

GEOLOGIE



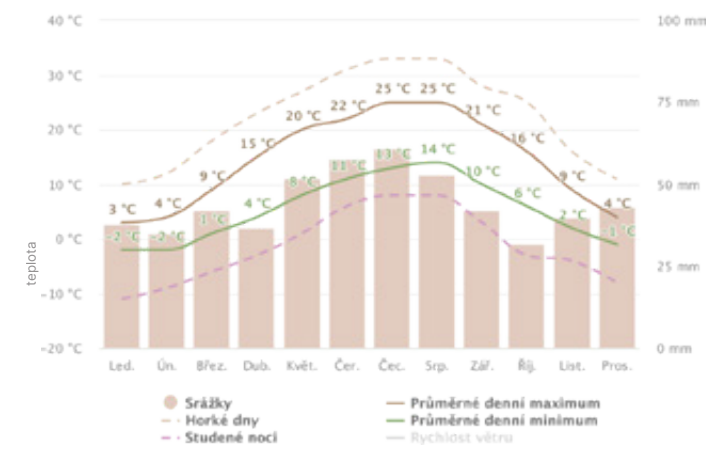
Oblast spadá pod Kutnohorskou-svrateckou oblast. Převažují zde fluvialní hlinité písky až písčité štěrky. V letech 1972-1992 se tu proto těžil štěrkopísek. Těžba probíhala z vody a po těžbě vzniklo jezero o rozloze 29,4ha. V okolí slepého ramene jsou naváté písky a na svědecké hoře ve městě jsou vápnité písčité prachovce, vápnité pískové prachovce až písčité vápence, prachovité slínovce a antropogenní uloženy.

V celém území je půda úrodná a intenzivně využívána v zemědělství.

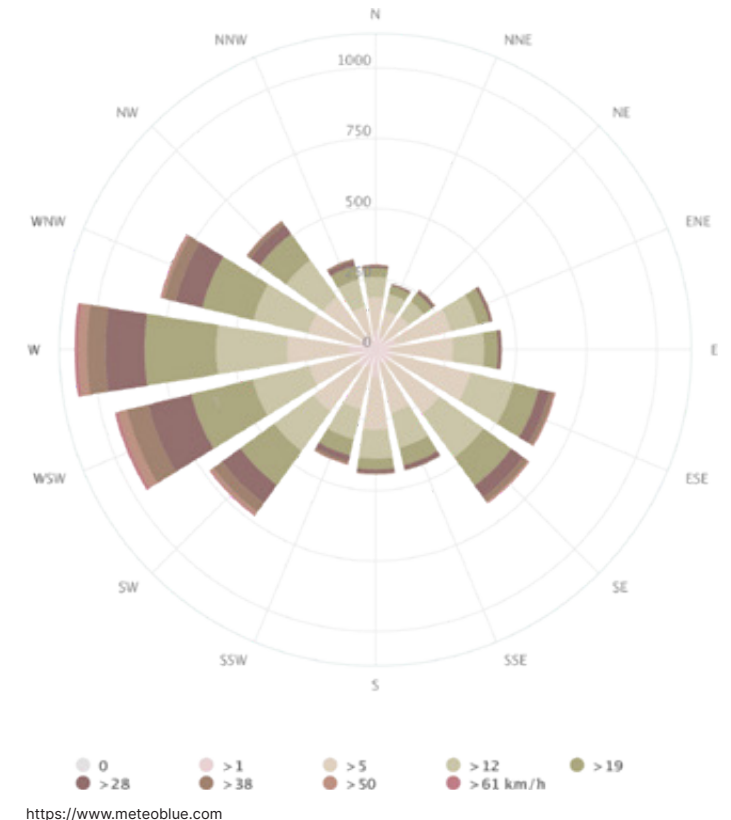
- Q antropogenní uloženy
- Qh fluvialní hlinité písky až písčité štěrky
- Qh splachové hlíny, jíly a písky
- Q svahové hlinité sedimenty, místy s úlomky hornin
- epQp3 naváté písky
- nQh sedimenty vodních nádrží, vodní plochy
- osQ organické sedimenty: slatiny a hnílokaly
- fQp3b fluvialní písky až písčité štěrky
- pQp3a fluvialní písky se štěrkem
- fQp2b fluvialní písčité štěrky (spodní kolínská terasa)
- sQp2f2d fluvialní písky se štěrkem, úroveň 2f/2d
- K bělohorské souvrství: slínovce, vápnité prachovce
- caKj jizerské souvrství: vápnité písčité prach., vápence

Srážky jsou rovnoměrně rozloženy po celý rok. Teplotně vlhčí období je od června do srpna, s vrcholem v červenci. Sušší období se pohybuje v období října.

Větrná růžice ukazuje počet hodin v roce, kdy vane vítr z jednotlivých směrů. V Sadské vane vítr nejvíce ze západního/západojižního směru.



https://www.meteoblue.com



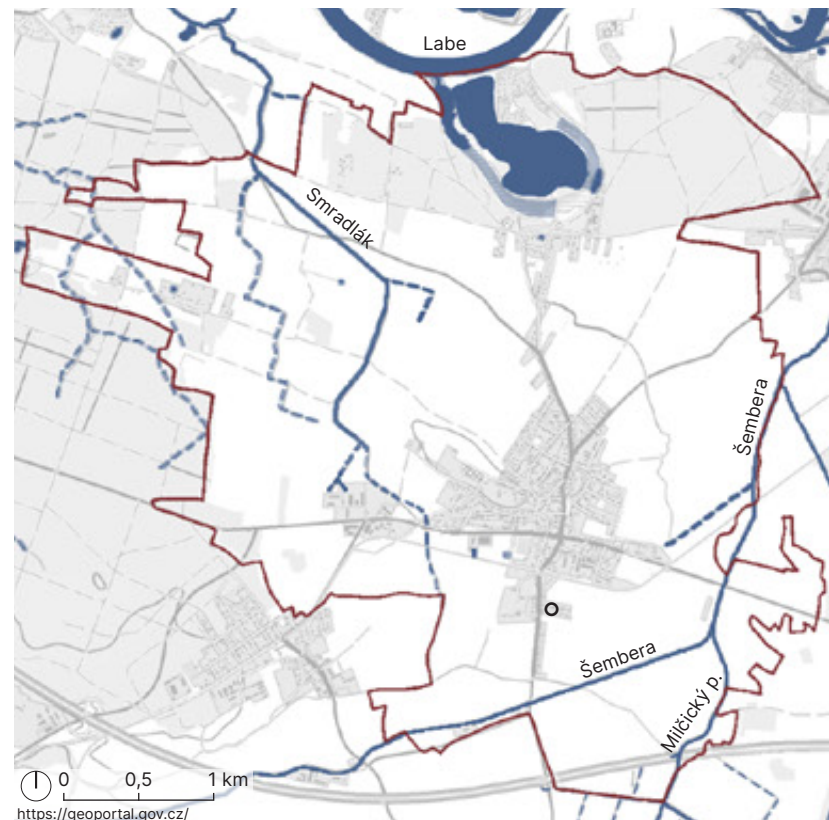
https://www.meteoblue.com

VODA



Na severní hranici řešeného území v katastrálním území Kostomlátky protéká napřímený tok Labe. Původní meandr vedl přes dnešní vymezení obce Sadská. K jeho narovnání došlo po roce 1848, kdy na základě ústavy císaře a krále Ferdinanda Dobrotivého vznikla i v Sadské národní garda (to vedlo především k rozvoji hospodářství, vzniku nových cest a silnic ale také byl upraven a narovnan tok Labe, kdy z meandru vzniklo slepé rameno). Tok byl zkrácen o 2,1 km.

Ze slepého ramene jsou v současnosti převážně mokřady a navážky odpadu s vysokým podílem azbestu po těžbě písku probíhající v minulém století. Z ostrova mezi mokřady a řekou pak vzniklo jezero, které je nyní užíváno pro rekreační účely i když je území vedeno stále jako těžební.



Územím protékají tři potoky, které se pak vlévají do Labe. Potok Smradlák pramení v jižně sousedících Třebestovicích a dále prochází územím Sadská po západní straně města. Jeho průtok je ale malý a po většinu roku je jeho tok nepatrný. Z Třebestovic přitéká ještě tok Šembera, do kterého se po pravé straně města vlévá Milčický potok. Potok dále pokračuje přes Zvěřínek, kde se vlévá do potoka Výrovka a následně do Labe. Tok má při vtoku do Výrovky průtok zhruba $0,56\text{m}^3/\text{s}$.

V okrese se nachází významné prameny prostých i minerálních vod. Velmi významné jsou v Poděbradech, ale i v Kersku, Kostelní Lhotě a Sadské. Dnes již poslední funkční vrt nazývaný Sadka v Sadské (●), se nachází za železničním přejezdem směrem od náměstí v ulici Prokopova. Vrt je hluboký 80,5 m. Voda ale není oficiálně uznávána jako přírodní léčivý zdroj, protože má vyšší obsah přírodních radionuklidů, než je povoleno vyhláškou č. 307/2002 Sb..

ZÁPLAVY

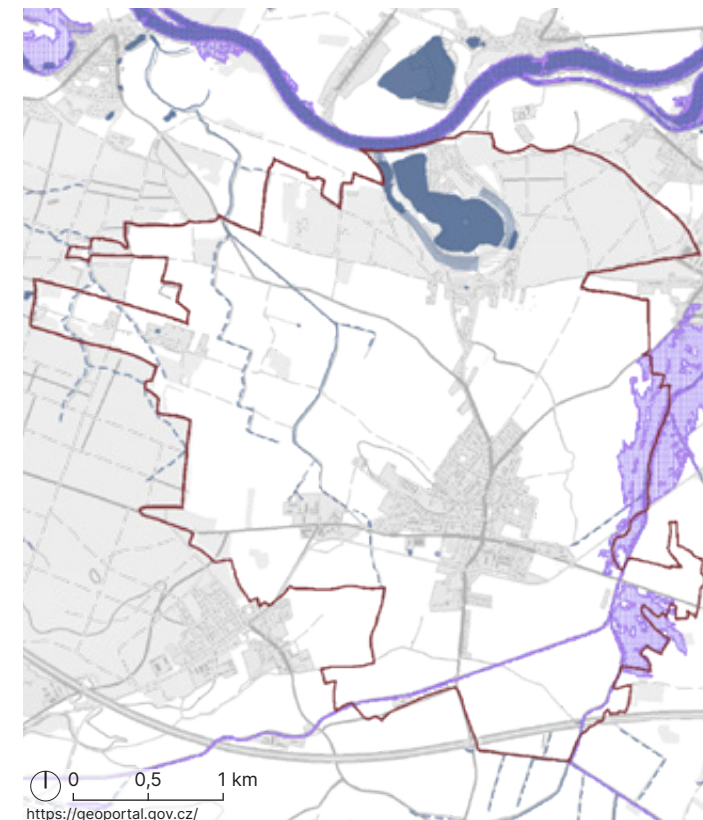
Riziko záplav je v území poměrně malé. V severní části může rozliv řeky najít svůj původní tok a zatopit tak původní meandr, ve kterém se v současné době nachází jezero a chatová osada Na Vodrážce.

Ve východní části pak hrozí rozvodnění potoku Šembera, které může lehce zasahovat do zástavby centrálního města. V této části města jsou pozemky určené k zastavění. Nová výstavba je ale podmíněna úpravou nivelety pozemku.

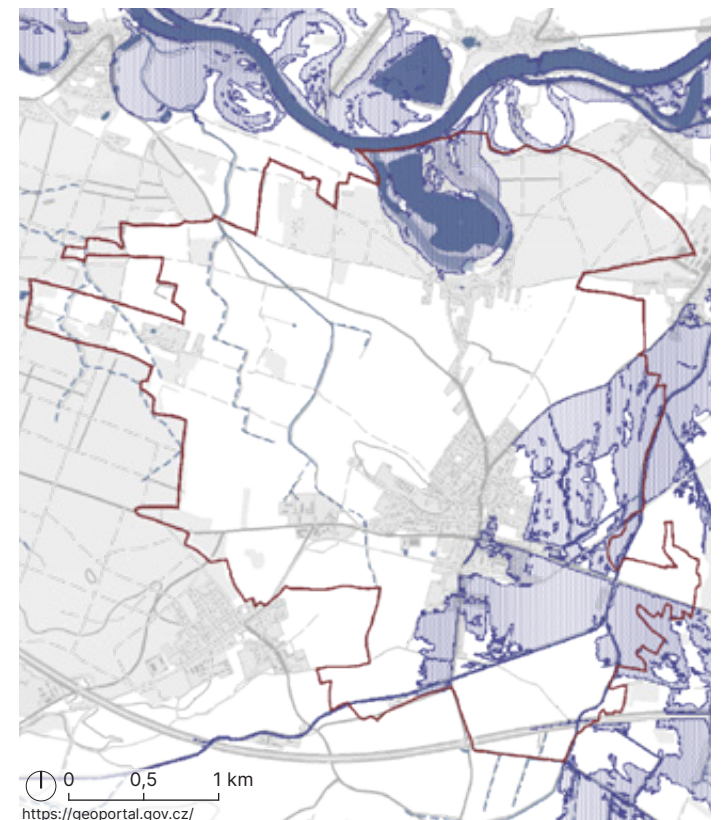


Q5

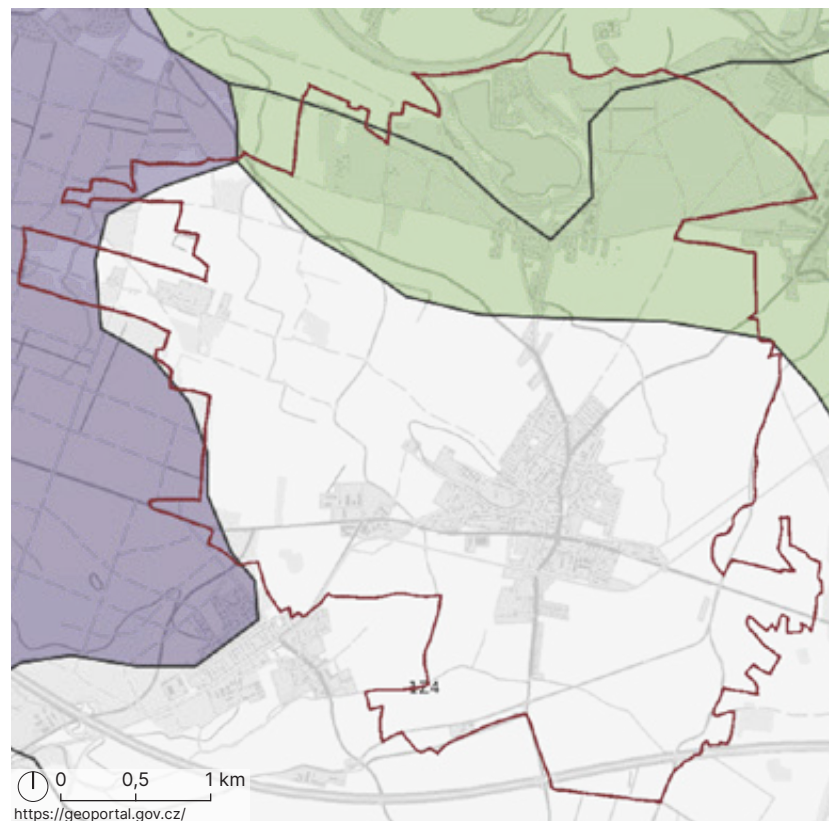
Q20



Q100



TYOLOGIE KRAJINY



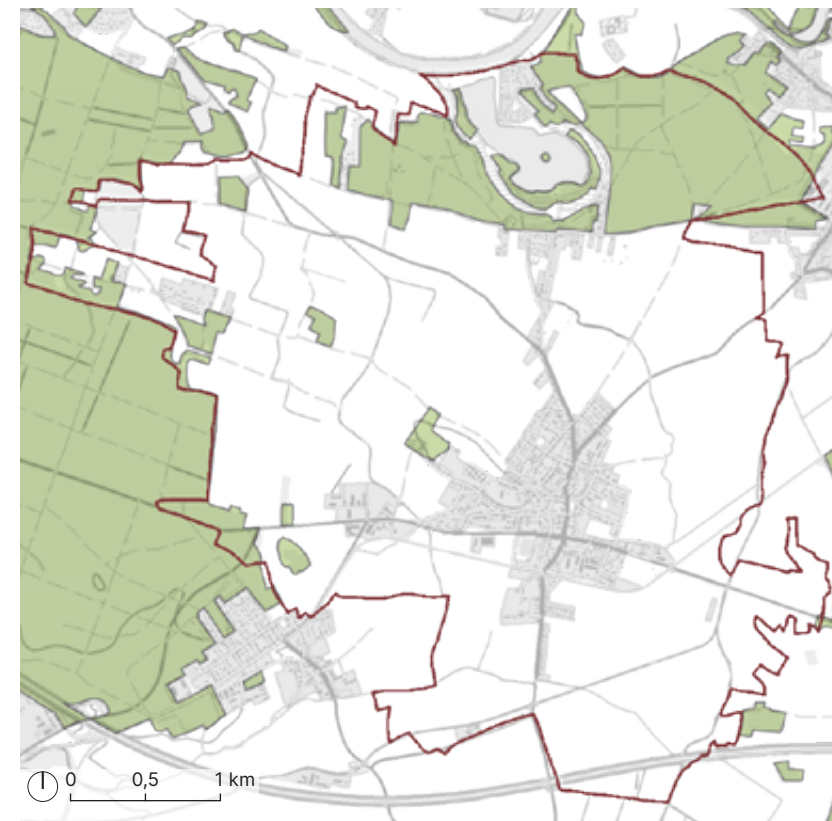
Území je díky své poloze v Polabí s kvalitní půdou a vhodnými klimatickými podmínkami intenzivně využíván k zemědělským účelům. Severní část v okolí Labe se řadí do lesozemědělské krajiny. Východně na území navazuje lesní krajina, která spadá do přírodního parku Kersko-Bory.

zemědělské krajiny
lesozemědělské krajiny
lesní krajiny

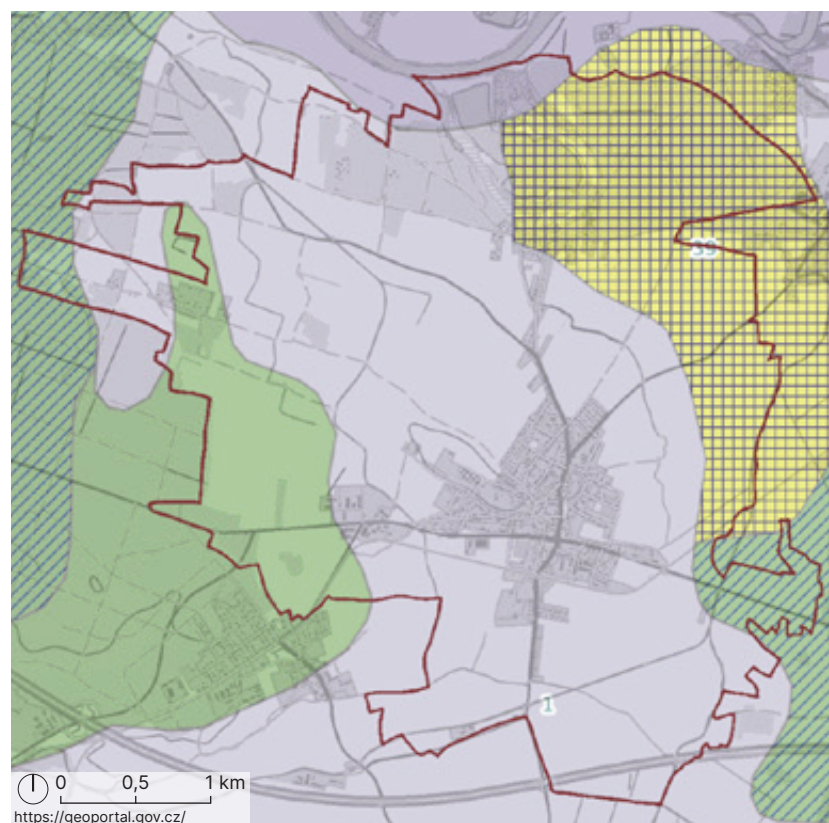
LESY

V severní části území, především v místech slepého ramene Labe se nachází lužní lesy. Lesy spadají do přírodního parku Kersko-Bory, který dále pokračuje až k městu. Dále se zde nachází dva menší lesy (remízky), zbytek plochy je využíván pro zemědělské účely.

Severní části u Labe s místním názvem V Bořích dominují borovice lesní a po okrajích cest trnovník akát. Dále je v řešeném území ve větší míře zastoupen dub letní, bříza bělokorá, lípa srdčitá a v zastavěném území javor mléč.



POTENCIÁLNÍ PŘIROZENÁ VEGETACE



Velkou část území zaujímá střešková jasanina, pro kterou je typické plné zapojení stromového, keřového i bylinného patra. Mezi nejčastější druhy patří jasan ztepilý, olše lepkavá, dub letní, střešcha obecná, javor mléč a lípa srdčitá.

Západní částí navazuje černýšová dubohabřina s méně vyvinutým keřovým patrem. Převládají zde dub zimní, dub letní, habr, javor klen, lípa srdčitá, jasan ztepilý, bříza bělokorá a výjimečně buk lesní.

Po okrajích řešeného území se pak jedná o kostřavovou borovou doubravu, jilmovou doubravu a lipovou doubravu.

1 střešková jasanina
5 jilmová doubrava
7 černýšová dubohabřina
8 lipová doubrava
39 kostřavová borová doubrava

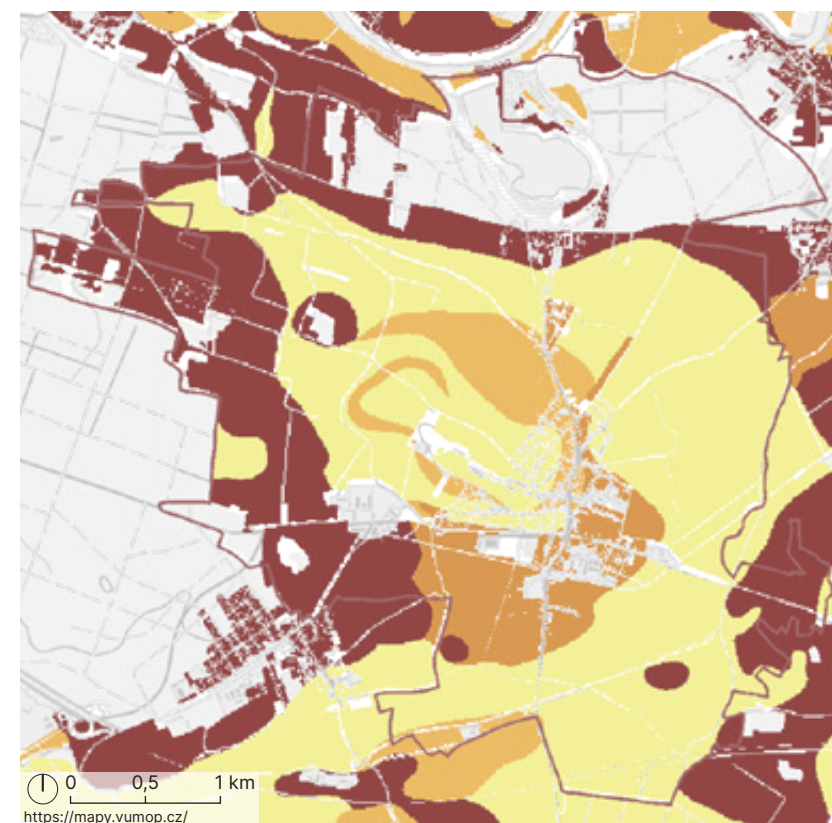
EROZE

Na mapě je vyobrazena potenciální ohroženost ZPF větrnou erozí. Podle dostupných dat se po obvodu řešeného území nachází neohroženější půdy, v blízkém okolí zastavěného území půdy ohrožené a velkou část území zabírají půdy bez ohrožení. Podle leteckých snímků je ale právě v těchto místech, kde se nachází velké půdní bloky, zřetelný posun půdy způsobený větrnou erozí.

Ohroženost vodní erozí je díky rovinatému terénu velmi malá. Zaznamenaná vysoká ohroženost půdy se nachází pouze na jižním svahu svědecké hory, kde se v současné době nachází soukromé zahrady a ovocný sad.

Potenciální ohroženost ZPF větrnou erozí

půdy bez ohrožení
půdy náchylné
půdy mírně ohrožené
půdy ohrožené
půdy silně ohrožené
půdy neohroženější



HISTORIE

PRAVĚK/STAROVĚK

Nejstarší zmínka o Sadské je v podobě pověsti, kdy svatý Cyril založil v roce 864 na bílém vrchu zvaném Větrov kapli sv. Klimenta. Podle archeologických nálezů byl ale kopec osídlen již před 6000 lety v době eneolitu, kdy zde bylo údajně hradiště. Tento fakt, ale není 100% potvrzen a proto se jedná zatím pouze o domněnku.



<http://www.fotohistorie.cz/Stredocesky/Nymburk/Sadska/Default.aspx>

svědecký vrch (vrch Větrov) a nový kostel sv. Apolináře

Na Sadském kopci se od 12. století pěstovala vinná réva.

Roku 1262 bylo hlavní sídlo ze Sadské Přemyslem Otakarem II. přesunuto do Poděbrad a v Sadské zbyla jen kapitula, kterou Karel IV. o 100 let později, roku 1362 přemístil do Prahy na Větrov.

O zbytcích hradu již další zmínky nejsou, a proto o jeho přesném umístění jsou jen domněnky.

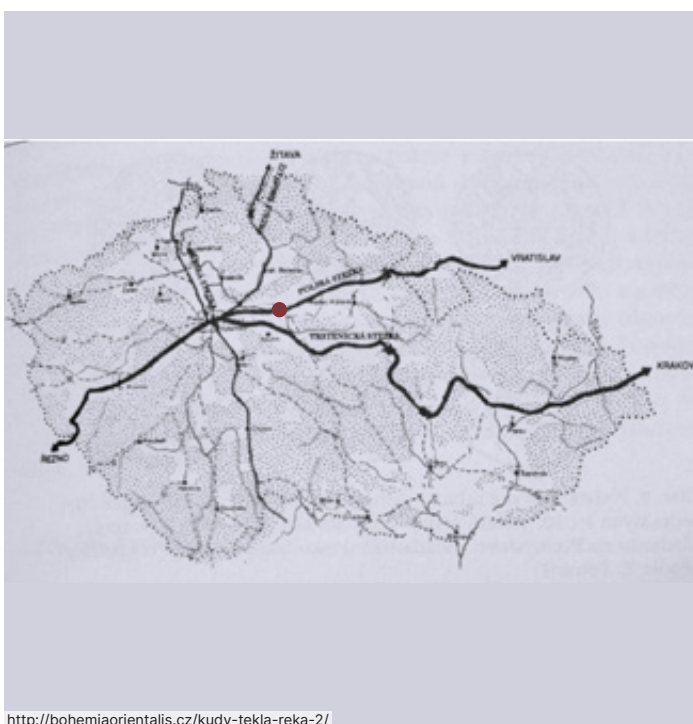


<http://www.fotohistorie.cz/Stredocesky/Nymburk/Sadska/Default.aspx>

Pohled na město ze severní části území

STŘEDOVĚK

Nejvýznamnější obchodní stezky v Čechách v 10. století



<http://bohemiaorientalis.cz/kudy-tekla-reka-2/>

První písemná zmínka o Sadské je pak z roku 993, kdy kníže Boleslav věnoval klášteru sv. Benedikta vsi Třebestovice a Sadskou.

V 10. století bylo na kopci vybudované opevněné hradiště s dvorem plným hospodářských budov i obydlí českých knížat a Sadská se tak stala významným místem v českém knížectví. Panovníci sem přijížděli za zábavou a lovem. Opevnění se rozšiřovalo i díky zemské cestě nazývané Kladská stezka (viz obr - zde Polská stezka), která vedla z Polska do Prahy přes Sadskou a tak zde bylo útočiště obchodníků.

Roku 1117 kníže Bořivoj II. nechal postavit místo kaple sv. Klimenta kostel svatého Apolináře s kapitulou jako poděkování za zázračné vysvobození ze žaláře. Kníže Bořivoj II. byl vězněn císařem Jindřichem V. v německém Apolinarisbergu u Mammeersteinu na Rýnu, kde měl být popraven. Celou noc před popravou, se kníže modlil a při tom se mu zjevil sv. Apolinář, který udělal zázrak a Bořivoj se ocitl v Sadské. Od té doby se sv. Apolinář stal jedním z patronů města.

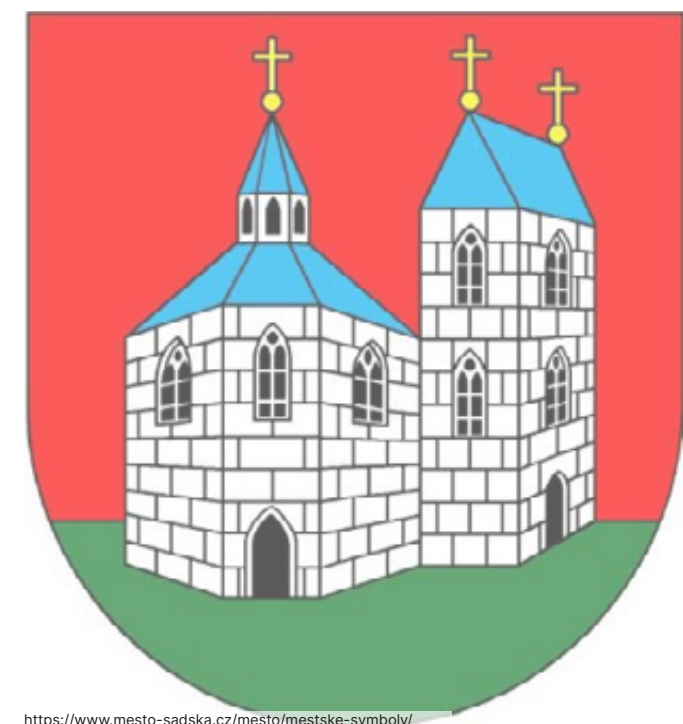
RENESEANCE

V 15. století za husitských válek byl klášter spolu se vsí vypálen. Jediný kostel byl ušetřen.

V druhé polovině 16. století, Sadská patřila městu Poděbrady a začala se zde stavět nová ves pod kopcem. V roce pak 1562 Ferdinand I. Sadskou povýšil na městečko, k tomu dostala erb a právo pečeti listiny zeleným voskem.

Kolem roku 1580 ale oheň zničil velkou část města a byla vystavěna nová radnice, hostinec, kovárna a konírna.

Současné ztvárnění znaku, které je velmi podobné původnímu



<https://www.mesto-sadska.cz/mesto/mestske-symboly/>



Mullerova mapa (1720) - Sadská patřila k větším městům

Pro účely mapování stabilního katastru, byl na vrchu svědecké hory umístěn v nadmořské výšce 213 m n. m. významný trigonometrický bod v podobě žulového hranolu. Tento bod byl často využíván i pro další měření např. 1868 bylo na bodě prováděno stupňové měření pro určení délky zemského poledníku a slouží i dnes.

V době třicetileté války byly zničeny veškeré písemnosti a rozebrány poslední zbytky z hradu, které byly následně využity k vystavění nové osady Eichelburk. Osada byla postavena v místech bývalých vinic a roku 1850 se sloučila spolu se Sadskou.

Po skončení války, bylo městečko několikrát poničeno požáry a to v letech 1648, 1665 a mezi lety 1680-1685 byl v Čechách mor, který se ani Sadské nevyhnul. Vznikly zde nové stavby jako hodinová věž, kaple a další.

Mariánský sloup na Palackého náměstí (1748), v pozadí radnice a škola



V roce 1751 u zázračné studánky na jihozápadním okraji města byly vystavěné malé lázně. Jejich prvním pacientem byl farář Jan Vilém Schreitter, kterému se zázračně uzdravily ochrnuté končetiny. Na památku jeho uzdravení pak nechal u pramene postavit kapličku zasvěcenou Panně Marii. Po jejím zchátrání, tu Kilián Ignác Dietzenhofer postavil barokní kapli Bolestné Panny Marie. Po roce 1834 ale lázně postupně zanikly, a zbyla zde pouze kaple.

Po roce 1770 postihly obyvatele opakovaně povodně, neúroda a epidemie moru a dobytka.

Roku 1784 Josef II. povýšil Sadskou na město.

Mezi lety 1822-1897 bylo ve městě pět velkých požárů, kdy vyhořelo 126 domů i s radnicí. Pro novou radnici, která slouží až do dnes, byl základní kámen položen roku 1842. V letech 1832 a 1850 mnoho lidí zkolila cholera. O šest let později v roce 1856, přešlo městem velké krupobití a další povodně.

Pro město byl velký zlom rok 1848, kdy na základě ústavy císaře a krále Ferdinanda Dobrotivého, vznikla i v Sadské národní garda. Celkově se zrychlil rozvoj hospodářství, budovaly se nové cesty a silnice. Rozšířily se i továrny, které vznikaly průběžně od začátku 19. století. Byly to továrna klempířsko-strojnická a slévárna kovů, dva cukrovary, továrna na sodovku a zpracování ryb, továrna na výrobu polévkového koření a cihelna.

Byl také upraven a narovnan tok Labe, kdy z meandru vzniklo slepé rameno.

Roku 1881 byla přes město zavedena železniční trať ve směru na Nymburk.



<https://www.mesto-sadska.cz/volny-cas/fotogalerie/historie-2cs.html>

Pohled přes náměstí na kostel sv. Apoloináře (poč. 19. století)

Cukrovar u nádraží



<https://www.facebook.com/10873277557681/photos/a.109462700818022/512757817155173/>

20. STOLETÍ



Základní škola (1901-1902)

Roku 1900 byla postavena mateřská škola a městská jatka, která fungovala až do roku 1960. V letech 1901 byla postavena namísto staré dřevěné školy nová a to na náměstí vedle radnice - slouží dodnes.

V roce 1934 vytryskla z nového vrtu u silnice směrem na Milčice minerální voda, nazývaná Sadka. Tato voda je dnes již jedinou významnou připomínkou na lázeňské městečko.

Mezi lety 1972-1992 probíhala mezi narovnaným tokem a původním meandrem Labe těžba písku a vzniklo zde jezero o rozloze 20 ha. Kolem jezera postupně vznikla chatová oblast Vodražka.



Křižovatka ulic Lázeňská a Pod Bory (1929)



Jižní pohled od kostela sv. Apolináře na Polygrafii vč. kaple Panny Marie Bolestné (1965)

21. STOLETÍ

Staré Labe (1919), sloužilo i ke koupání



Dnes je město Sadecká vyhledáváno především jako rekreační místo. Obec navazuje na přírodní park Kersko-Bory, který nabízí procházky v borovicových lesích a v létě je zde vyhledávané jezero Sadecká. Celá polabská oblast je díky svému rovinnému terénu využívána pro cyklo-rekreaci, díky čemuž se zde budují nové cyklotrasy, propojující obce navzájem.

Palackého náměstí (1973), po obvodu byly záhony růží, v pozadí muzeum



Palackého náměstí (1990), bourání domů na západní straně pro novou budovu Normy





mapa I. vojenského mapování (2. pol. 18. století)
 Již poměrně velké městečko s vybudovanou hustou cestní sítí. Lze zde vidět původní tok Labe, který zasahoval do dnešního katastrálního území města. Středem řešeného území teče potok, s mlýnem ve městě. Dnes je po toku připomínka v podobě zeleného pásu, jeho tok byl přeložen do dnešního Smradiáku. V okolí města se nachází větší množství drobné sakrální architektury v podobě kapliček a křížů.

mapa císařských otisků (1842)
 V porovnání s mapou I. voj. mapování se zastavěnost města výrazně nezměnila. Nové domy vznikly na severní straně svědeckého vrchu a začínají být první stavení i mimo město. Téměř všechny domy jsou zděné, nespálené.



<https://portal.mapotip.cz/sadska>



mapa II. vojenského mapování - Františkovo (1836-1852)
 V území se rozvíjí cestní síť. Na mapě lze vidět lázně v okolí kaple Bolesné Panny Marie při cestě z Prahy do Sadské, které po roce 1834 postupně zanikly.

mapa III. vojenského mapování Františko-josefovské (1877-1880)
 Úprava toku Labe - jeho narovnání a vznik mokřadů na místě původního toku. Nová úzkokolejná železnice se stanicí v jižní části města.



http://oldmaps.geolab.cz/map_region.pl?lang=cs&map_root=3vm&map_region=25



topografická mapa 1911 - podrobné mapy země Koruny české
 Místní názvy. Zastavěnost není výrazně pozměněna. Ve městě se nacházejí dva cukrovary a dvě cihelny.

letecký snímek, 2004
 Rozvoj průmyslových areálů podél cesty z Prahy do Poděbrad, která byla narovnána a odkloněna mimo náměstí. Plně zastavěná chatová oblast Na Vodrážce u jezera Sadská (vzniklé po těžbě písku) a nové domy v západní části lesa v Bořích. Jižní částí již prochází dálnice.



<https://ags.cuzk.cz/geoprohlizec/>



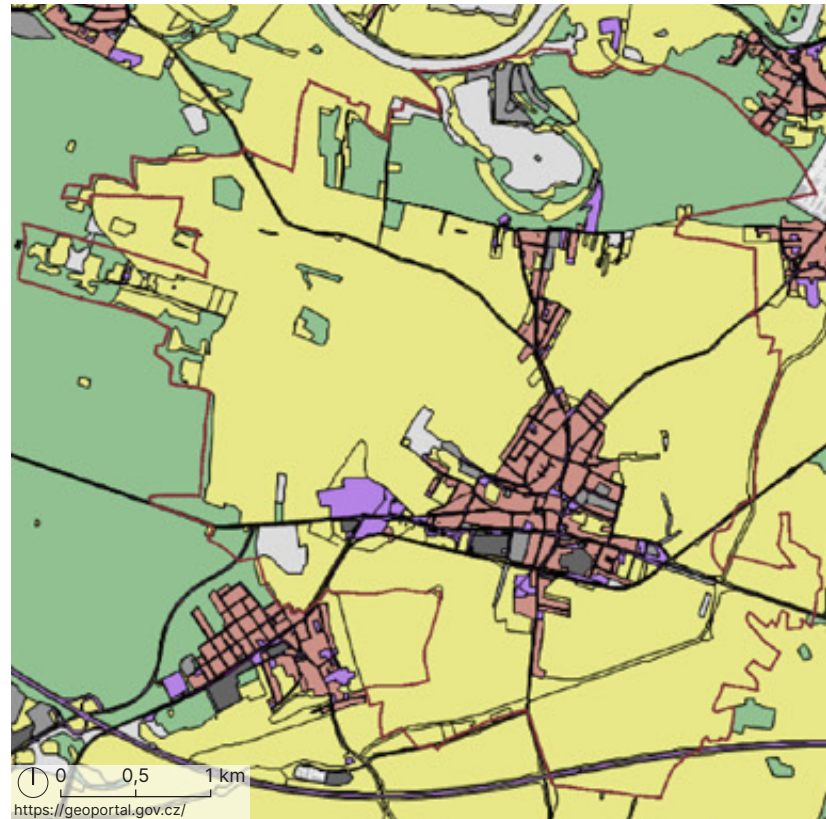
letecký snímek, 1953
 Nové domy v severní části území u slepého ramene Labe včetně lázeňského areálu v Bořích. Rozvoj města i v jižní části za železniční tratí. Také došlo ke scelení některých polí, na kterých je již patrná větrná eroze.

letecký snímek, 2022
 Území se stále rozvíjí, od roku 2004 vznikla nová zástavba při cestě ze starého města k Labi. V jižní části pak došlo ke sjednocení dalších polí.



<https://geoportal.gov.cz>

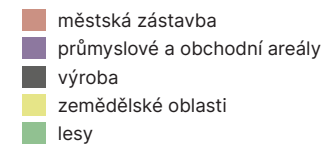
VYUŽITÍ ÚZEMÍ



Centrální část města je soustředěna východním směrem kolem svědecké hory, která se nachází zhruba ve středu katastrálního území. Dále se město rozrůstá podél svislé komunikace směřující k jezeru.

Kolem komunikace z Prahy do Poděbrad vznikají průmyslové areály, které se stále rozšiřují především v západní části města, kde je výjezd z dálnice D11.

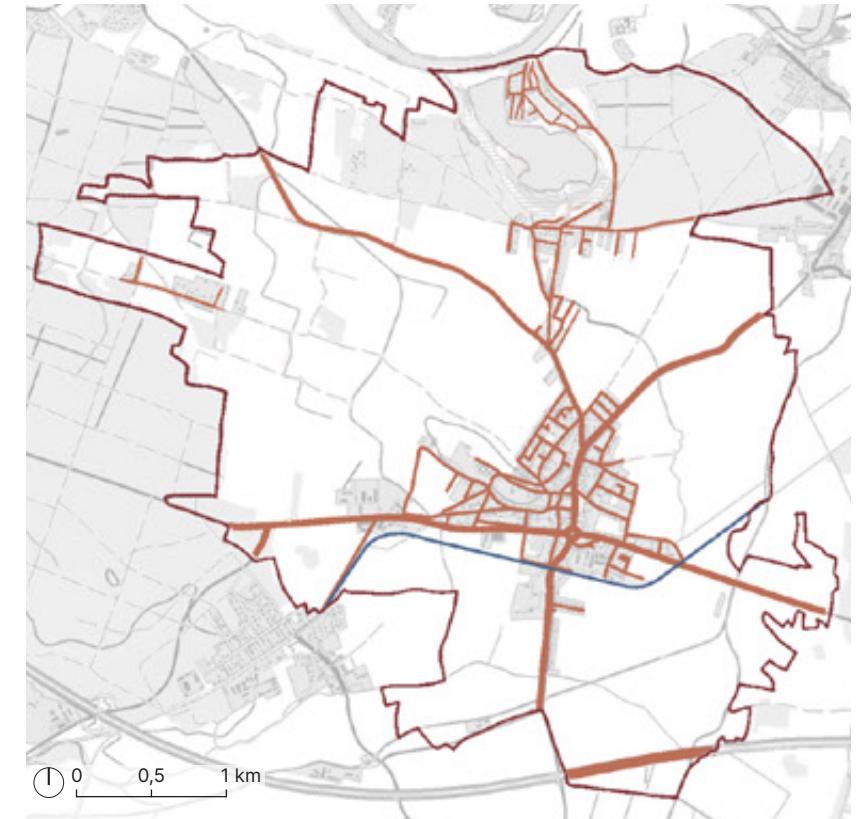
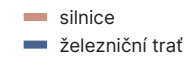
Velké plochy v návaznosti na město jsou využívány pro zemědělské účely. Severní část území u Labe slouží k rekreačním účelům. Mezi Labem a jezerem se nachází chatová oblast Na Vodrážce a jezero slouží ke koupání. Z bývalých lázní v Bořích je v současné době polosoukromý areál.



DOPRAVA

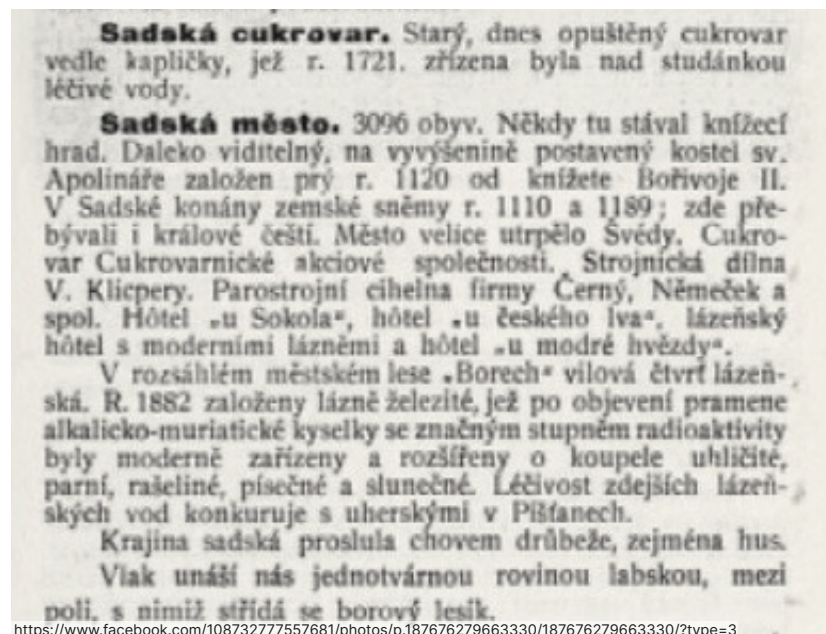
Středem řešeného území východo-západním směrem vede silnice II. třídy, na kterou je v západní části svedený sjezd z dálnice D11, která protíná území v jižní části.

Územím vede železniční trať směrem do Poříčí nebo do Nymburka. Železniční zastávka je pak v jižní části města ve slepé ulici Nádražní. Dále zde jezdí místní i dálkové autobusy.



OBYTNOST

Nejstarší osídlení v Sadské se nachází na svědecké hoře, kde bylo jedno z hlavních hradišť českých knížat. K rozvoji napomáhala jeho umístění, kdy se nacházelo na hlavní cestě z Polska do Prahy a sloužilo tak i k úkrytu obchodníků.



Roku 1117 zde nechal kníže Bořivoj postavit kostel sv. Apolináře a ves se dále rozvíjela. Za husitských válek byla ves vypálena a jediný kostel byl ušetřen. Ves byla postupně znovu budována a roku 1562 Ferdinand I. Sadskou povýšil na městečko.

Za 30ti leté války byly poslední zbytky hradu rozebrány a použity k výstavbě nové vsi Eichelburk namísto bývalých vinic. Ves byla roku 1850 připojena k městu Sadská.

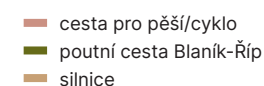
V průběhu 19. století postihlo město pět požárů a i když v tomto období nastal velký zlom technologií a stavění nových objektů, jednalo se spíše o dostavování těch stávajících.

V roce 1912 zde bylo evidováno 3096 obyvatel, roku 2013 pak 3256 a k roku 2023 jich je 3117. Podle dostupných údajů počet postupně mírně klesá.

PROSTUPNOST

Prostupnost územím je ovlivněna zemědělskou činností. Na zástavbu navazují velké půdní bloky, kvůli čemuž je prostupnost omezena. Západním směrem do Kerska vede jedna polní cesta, stejně jako na sever k Labi. Směrem na východ vznikla cyklostezka propojující Kostelní Lhotu se Sadskou. V lese okolo slepého ramene se nachází hustá cestní síť a podél Labe vede cyklotrasa.

Severní částí prochází poutní cesta Blaník-Říp, která má i alternativní cestu od nádraží.



VEŘEJNÁ VYBAVENOST A KULTURA



Základní veřejná vybavenost je soustředěna do centrální části města v okolí Palackého náměstí.

- lékaři, knihovna, radnice
- základní škola
- mateřská škola
- pošta
- městské muzeum
- sokolovna
- psychiatrická léčebna
- kostel/kaple
- sakrální památka

DOBÝVACÍ PROSTORY

V roce 1972 začala těžba písku v prostoru mezi slepým ramenem a narovnaným tokem Labe. Po revoluci v roce 1989 kdy došlo ke změně vlastnických vztahů okolních pozemků, těžba postupně končila. Její oficiální konec je datován k roku 1992. Těžba probíhala z vody a prostor je stále veden jako těžební. Po ukončení těžby byl vypracovaný plán pro rekultivaci, ke které ale nedošlo a v okolí jsou proto patrné stopy po těžbě i dnes např. v podobě betonových bloků.

Na jihovýchodní straně jezera byla po ukončení těžby až do roku 1990 provozovaná skládka. Byl zde ukládán odpad všeho druhu, který byl buldozerem rozhrnován a hutněn. V roce 1997 pak proběhla rekultivace skládky a v současné době je její povrch rovinný a zatravněný.

KULTURNÍ UDÁLOSTI

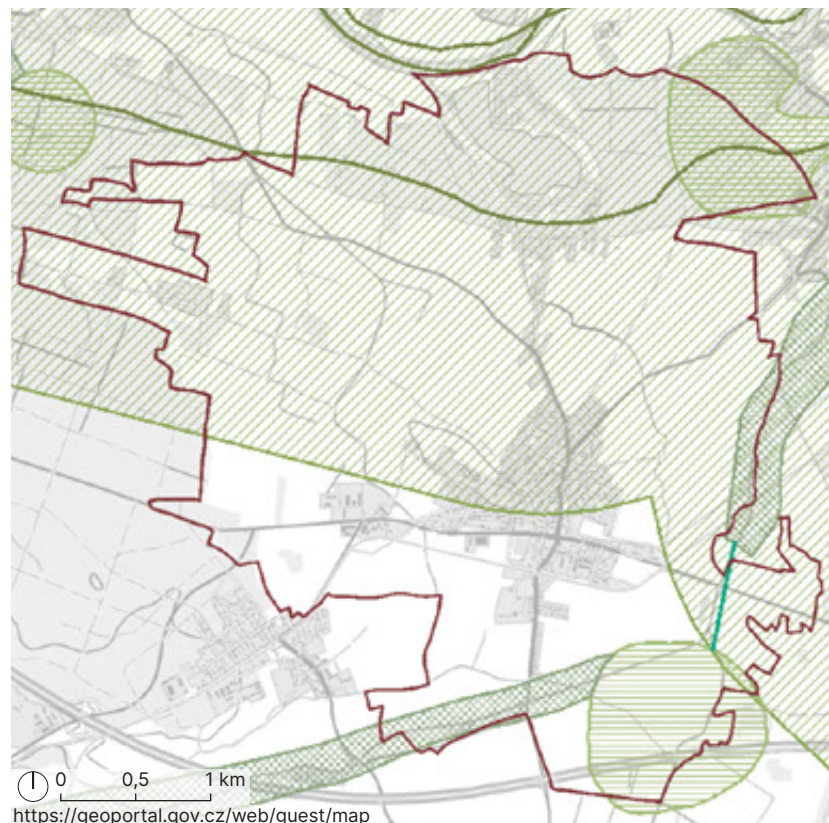


Ve městě funguje samostatná příspěvková organizace KIC, která vytváří nejen pro obyvatele Sadské bohaté programy, se zaměřením na různé věkové skupiny. K pravidelným akcím patří například procházky po městě s přednáškou o historii, výlety pro seniory, pohádky pro děti, cesty pohádkovým lesem, nebo koncerty v kostele sv. Apolináře.

Dále se zde nachází sdružení se sportovním zaměřením jako např. kuželkářský klub, Český rybářský svaz nebo ostatní zájmová sdružení - sbor dobrovolných hasičů, kynologický klub, divadelní sbor Klicpera, ...



ÚSES



Více jak polovinou území od severní části prochází nadregionální biokoridor. Z jižní části pak vede podél potoka Šembera regionální biokoridor, který ústí ve Zvěřítku. U vtoku Milčického potoka do Šembery a v severní části Bory nad Zvěřínkem se nachází regionální biocentra.

- nadregionální biokoridor
- regionální biocentrum
- regionální biokoridor
- směry propojení regionálních biokoridorů

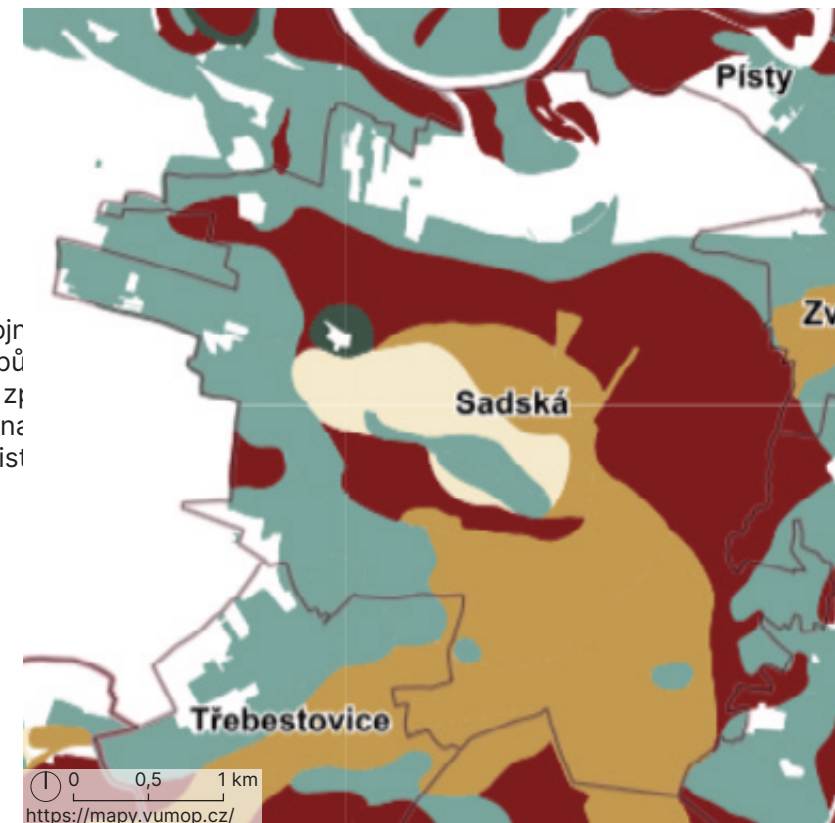
OCHRANA PŮDY

V přímé návaznosti na město se nachází bonitně nejcennější půdy, které postupně klesají v podprůměrně produkční půdy.

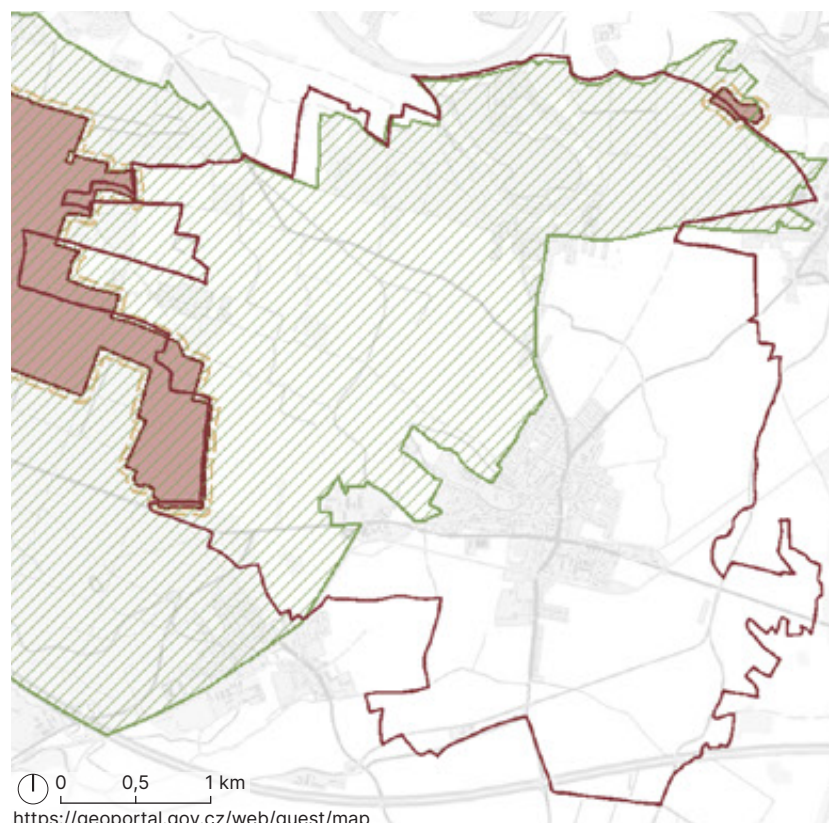
Zemědělská půda

Území je díky svému geologickému podloží hojně žívané pro zemědělství. Podle mapy ochrany půdy město navazují bonitně nejcennější půdy, což způsobuje ostrý přechod obydlí do extravilánu, kdy na přímo navazují pole. Pěstují se zde obiloviny, lisi košťálová a kořenová zelenina.

- bonitně nejcennější půdy
- nadprůměrně produkční půdy
- průměrně produkční půdy
- podprůměrně produkční půdy
- velmi málo produkční půdy



PŘÍRODNÍ PARKY



Sadská sousedí západní částí s chatovou oblastí Kersko, které bylo roku 1986 označeno za Oblast klidu Kersko. O čtyři roky později byla oblast rozšířena a prohlášena přírodním parkem. Poslední úpravy oblasti proběhly v roce 2010 a pod přírodní park spadá oblast Kersko (Hradištko), Velenka, Semice, Písty, Sadská a Zvěřínek. V Sadské park sahá ze západní části až ke městu a na sever k Labi. Zde se nacházejí borové a březové porosty v labské nivě.

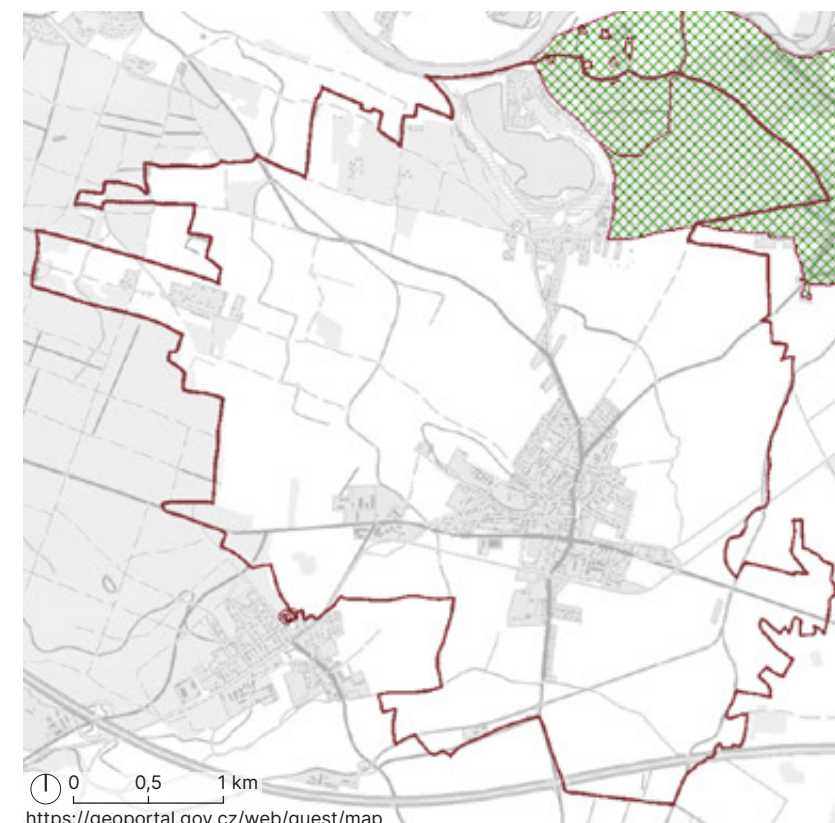
V severní části v návaznosti na řešené území se nachází přírodní památka Písečný přesyp u Píst. Jedná se o pohyblivou dunu vytvořenou během čtvrthor.

Na rozhraní Kerska a Sadské se jedná o přírodní památku Kersko, s předmětem ochrany bezkolencových luk.

- Přírodní park Kersko – Bory
- přírodní památka
- ochranné pásmo ze zákona

OCHRANA VODNÍCH ZDROJŮ

Severovýchodní část území spadá pod ochranu vodních zdrojů. Jedná se o oblast V Bořích.



FOTODOKUMENTACE



Palackého náměstí, pohled na dominantní obytný dům náměstí, v parteru obchod



Palackého náměstí s městským úřadem, ve středu náměstí je parková plocha o rozloze cca 1451 m². Po stranách se nachází parkoviště.



Parkoviště na Palackého náměstí v severní části (cca 919 m²).



Parkoviště na Palackého náměstí v jižní části (cca 746 m²).

Více jak polovina zástavby je v podobě rodinných domů, což dodává městu venkovský charakter.

Ačkoli se jedná především o rodinné domy se soukromými zahradami, parkují auta ve městě ve veřejném prostoru, což snižuje kvalitu veřejného prostoru.

Stará zástavba v ulici Pražská

Začátek ulice Pražská u hlavní komunikace Poděbradská.





Kostel sv. Apolináře



Detail na hradbě kostela sv. Apolináře.



Barokní kaple Panny Marie Bolestné trpící z otřesů sousedící silnice.



Trigonometrický bod

Mariánský sloup z roku 1748 na Palackého náměstí.

Barokní zvonice z roku 1691.

Socha sv. Gotharda v životní velikosti z pozdního baroka

Socha sv. Jana Nepomuckého z roku 1749



<https://pamatkovykatolog.cz/zvonice-12633143>



<https://www.pamatkovykatolog.cz/socha-sv-gotharda-12198971>



<https://www.pamatkovykatolog.cz/socha-sv-jana-nepomuckeho-12198937>



Nádraží Sadská



Hotel modrá hvězda, který sloužil pro ubytování návštěvníků lázeňských hostů



Pítka pramene Sadka



Zanedbaný areál bývalých lázní v Bořích, vlastnické právo: Středočeský kraj

Ulice u nádraží Československé armády se stromořadím



Zastávka autobusu u kruhového objezdu, vytváří přilehlým okolním rodinným domům rušné prostředí, jelikož pro průjezd se autobus zde i otáčí.



Ovocný sad na jižním svahu svědeckého vrchu, bez údržby, zarostlý.



Areál bývalé cihelny u nádraží, vytváří bariéru v prostupnosti.





Ulice Poděbradská v jihozápadní části města, pohled směrem k Praze.



Opačný pohled na silnici směrem do města. Po pravé straně nová cesta do Poděbrad - Poděbradská. Po levé straně stará cesta, která vedla před náměstí do Poděbrad - Pražská.



Průmyslové a obchodní areály podél hlavní silnice.



Průmyslové a obchodní areály podél hlavní silnice.

Pohled v jižní části města u konce zástavby. Po pravé straně přechod do extravilánu přes sad.

V západní části města, jižně od vrchu se nachází pastva dobytka, která se postupně začleňuje do zastavěného území.

Ostrý přechod intravilánu a extravilánu v severní části.

U pítka Sadka, je nově vybudované dětské hřiště, které je nevhodně v návaznosti na přilehlá pole. Chybí zde posezení ve stínu, umístěné stromy zde dávají zastínění pouze plodinám na poli. Ostrý přechod do extravilánu je patrný i u vnímání přilehlých zahrad, které využívají stínící sítě na plotech.





Stromořadí v ulici Paroubkova, pohled od náměstí. Vysazené zeleni se zde nedaří.



Kostelní cesta ke kostelu, doplněna o nízkovzrůstovou zeleň.



Lipová alej směřující ke hřbitovu.



Dominantní borovicové zastoupení dřevin v přilehlých lesích.

Labe

Původní meand Labe, dnes mokřad.

Jezero Sadská

Potok Šembera



<https://mapy.cz/fotografie?x=14.9902077&y=50.1576570&z=15&l=0&sourcep=foto&idp=1083449>



<https://mapy.cz/fotografie?x=14.9902077&y=50.1576570&z=15&l=0&sourcep=foto&idp=302379>

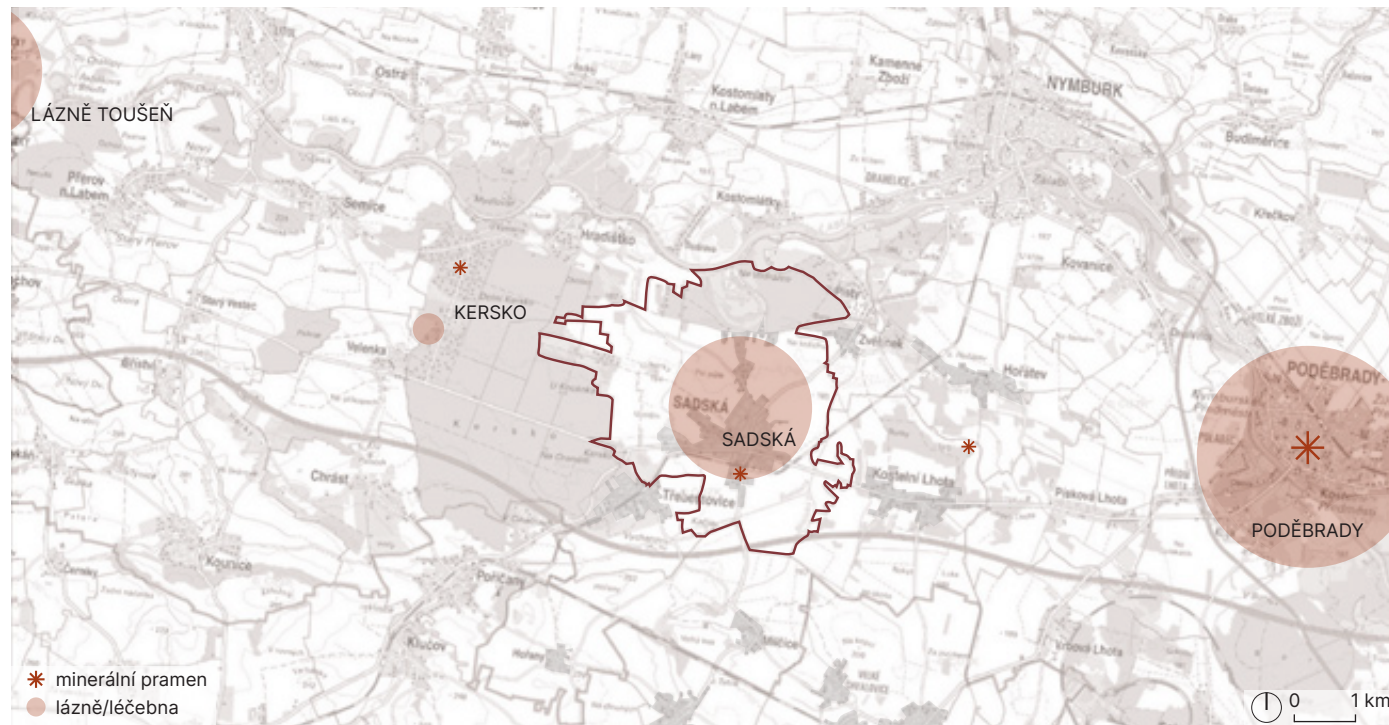


<https://mapy.cz/fotografie?x=14.9793394&y=50.1557186&z=17&l=0&sourcep=foto&idp=3041737>



<https://mapy.cz/fotografie?x=14.9968381&y=50.1296384&z=16&l=0&sourcep=foto&idp=326237>

LÁZNĚ/LÉČEBNY V BLÍZKÉM OKOLÍ



V Poděbradech je stáčená minerální voda Poděbradka, kterou je možné natočit ve 16ti pítkách. Dalších 20 pítek bylo v průběhu minulého století utěsněno.



<https://www.lazne-podebrady.cz/podebradka>

Pramen Eliška navrtán 1910 a utěsněn 1955

PODĚBRADY

Zámek v Poděbradech



<https://www.hrady.cz/zamek-podebrady-nymburk>

V roce 1905 navštívil Poděbrady proutkař von Bülow, který označil místo silného pramene na vnitřním nádvoří zámku. Na místě pak byl skutečně navrtán vrt a od roku 1908 začaly v Poděbradech lázeňské sezóny, které se po první světové válce výrazně proměnily v město lázeňské.

Nyní jsou lázně vyhledávaným místem nejen lázeňských hostů. Město pravidelně pořádá různé kulturní a společenské akce, mezi které patří například pravidelný Soundtrack (festival filmové hudby a multimédií), festival vína či národní šampionát mažoretek.

Lázně jsou specializované především na srdce a nemoci s ním spojené (srdeční ischemie, stav po infarktu, po kardiologických výkonech aj.), onkologická onemocnění, cukrovku, nemoci nervové a nemoci pohybového ústrojí (mimokloubní revmatismus, Běchtěrova nemoc, stavy po amputaci dolních končetin aj.)

LÁZNĚ TOUŠEŇ

Pohled na kolonádu roku 1969, v pozadí zahrada



<https://aukro.cz/lazne-tousen-kolonada-lide-socha-park-praha-vychod-v876-6974321409>

Lázně byly založeny roku 1868 Janem Králíkem na základě železitého pramene, který vyvěral ve svahu jižně nad hrádkem a ve 14. století byl sváděn na hradní nádvoří. V roce 1889 byly lázně rozšířeny o metody slatiných zábalů a koupelí.

V současné době se jedná o uzavřený komplex budov se zahradou, který je veřejnosti přístupný. Léčebné procedury ani duch lázeňství ale není v městečku jinak znát.

Léčí se zde především choroby pohybového aparátu, kůže, nervového systému a gynekologické nemoci.

KERSKO



Svatojosefský pramen, po pravé straně socha sv. Josefa

V Kersku byl v roce 1962 zřízen Ústav sociální péče pro mentálně a tělesně postižené děti a mládež, který byl na místě v provozu až do roku 1991, kdy bylo vydané soudní rozhodnutí o vrácení v rámci restitučních nároků, a ústav byl přemístěn do Milovic. Před ústavem zde byla údajně dětská ozdravovna, v které se měly léčit dýchací potíže. Dnes pozemek patří společnosti L.L.BRIK s.r.o. (po navrácení byl dlouhodobě prodáván) ale je opuštěný a budova chátrá.

V severní části Kerska se nachází Svatojosefský minerální pramen, vyvrtaný roku 1934 na žádost pana Hyrosse v hloubce 59 m. Pramen ale postupně slábnul a proto byl v roce 1985 proveden nový vrt do hloubky 80 m. Jeho zápach včetně oxidu uhličitého ale postupně slábne a voda z láhve již není tak chutná. Důvodem může být příliš velká vydatnost o 118 l/min - doporučený odběr se pohybuje okolo 12 l/min.

VÝROVKA

Oplacený vrt s ochranným pásmem I. stupně zdroje přírodní minerální vody



<https://mineralky.wz.cz/kostelnihota.htm>

U sousední Kostelní Lhoty na cyklostezce do Hořátve vyvěrá minerální pramen (vrt BPV-2). Je volně přístupný pěšky či na kole s neustálým odtokem.

Minerálně je srovnatelný s Poděbradkou, která ale obsahuje o něco méně oxidu uhličitého.

SADSKÁ

V roce 1714 při kopání u pramene v jihozápadní části města u dnešní ulice Poděbradská, z kterého pil farář Jan Vilém Schreitter a přisuzoval mu léčivou moc (zázračně se mu uzdravily ochrnuté končetiny), byla objevena starší kamenná vroubená studně. Na místě na památku nechal vztyčit kříž a roku 1921 zde vznikla kaplička Bolestné Rodičky Boží. Roku 1751 byly v okolí kapličky vystavěny malé lázně a o 28 let později v letech 1775-79 byla kaplička přestavěna podle plánů Kiliána Ignáce Dietzenhofera na barokní kapli Panny Marie Bolestné.

Lázně se staly vyhledávaným místem, podle kronik místo údajně navštívil i Mozart, kterého dnes připomíná pamětní deska na domě s čp. 337 a později Sadskou navštěvoval i jeho syn Karl Mozart. Lázním se ale dlouhé oblíbenosti nedostalo a po prodání v roce 1834 postupně zanikaly. V roce 1837 byl navíc v jejich blízkosti vystavěn cukrovar, který zázračnou vodu znečistil.



Kaple Panny Marie Bolestné ve 20. století

Kaple Panny Marie Bolestné v rušném prostředí s autobusovou zastávkou u vstupu





Hotel Modrá Hvězda, 1923

Roku 1883 při vrtání nové studny v Borech nedaleko Sadské vytryskl pramen alkalicko-muriatické kyselky. Vznikl tak zde lázeňský komplex s několika budovami a kolonádou. Moderní podoba lázní byla dokončena roku 1911 a ve městě se zvýšil turistický ruch. Do lázní byl vkládán velký potenciál, který podpoří i rozkvět města. Léčilo se zde koupelemi a vyhříváním v písku na slunci - chudokrevnost, nemoci srdeční, nervové, revmatismus a nemoci žaludku či střev.

Mezi významné budovy, které byly postaveny v rámci lázeňského města, patří hotel Modrá Hvězda, který byl postaven na rozcestí silnice od města k lázním a Hradištku. Hotel nechal postavit pan Honzák z Poděbrad, k tomu ještě čtyři vily v okolí a vznikl tak základ na založení lázeňské vilové čtvrti. Za první republiky hotel koupil pan Vaníček, od kterého získal svůj název. V tomto období do hotelu chodil i Bohumil Hrabal, který zde čerpal inspirace pro svá díla (nejvýznamnější dílo čerpané příběhy z hotelu je „Obsluhoval jsem Anglického krále“)

Lázně V Bořích, 1910-1912



V období druhé světové války byla činnost lázní přerušena a v 50. letech 20. století úplně zanikly. Areál byl přeměněn v rekreační středisko, později v učňovskou školu. V 70. letech byla v těsné blízkosti areálu provozována skládka směsného odpadu. Dnes patří areál Středočeskému kraji a nachází se v něm školící středisko policie ČR. V bývalém sanatoriu poštovních zřízenců nyní funguje Psychiatrická nemocnice Kosmonosy.

Připomínku k bývalým lázním dále nese ulice směřující od náměstí k lázeňskému areálu s názvem Lázeňská.

V roce 1934 vytryskla z nového vrtu u silnice směrem na Milčice u bývalého cukrovaru minerální voda, nazývaná Sadka (hloubka 80,5 m). V roce 2012 byl ale provoz pítka přerušen z důvodu, kdy vrt přestal být veden jako přírodní léčivý zdroj. Voda má vyšší obsah přírodních radionuklidů, než je povoleno vyhláškou č.307/2002 Sb., vyšší obsah rozpuštěných látek a oxidu uhličitého. V roce 2015 byl provoz pítka obnoven na základě povolení k čerpání dle vodního zákona. Nyní se o pramen stará město, které také zajišťuje 3x ročně mikrobiologickou analýzu. Provoz pítka je časově omezen, nepřetržitě teče 2x denně 1 hodinu. U vrtu je uvedena výstražná cedule, s uvedením pití na vlastní nebezpečí. Tato voda je dnes již jednou z mála připomínek na lázeňské městečko.

Vrt minerální vody je jímán ze stejné cenomanské vrstvy jako ostatní polabské minerálky, i přes to má ale jedinečnou chuť - je bez zápachu a nekalí se.

Lázně V Bořích, 1935, pohled směrem na přijedovou cestu od lázní

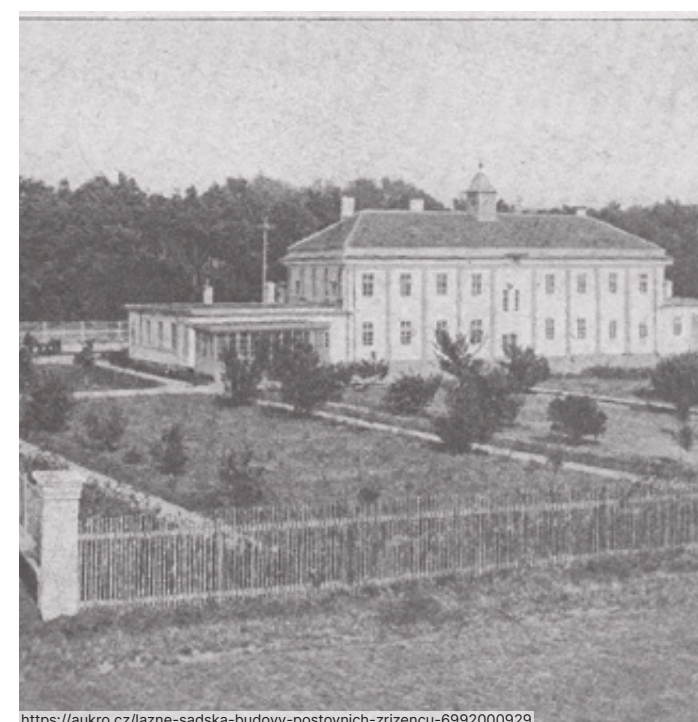


<https://www.facebook.com/10873277557681/photos/a.109462700818022/472846311146324>



Dětská léčebna, v které se nacházel pramen a sléval se zde do lahví

Rekonvalescentní domy poštovních a telegrafních zřízenců, okolo 1922



<https://aukro.cz/lazne-sadska-budovy-postovnich-zrizencu-699200929>



Lázeňský komplex V Bořich, kolem roku 1916

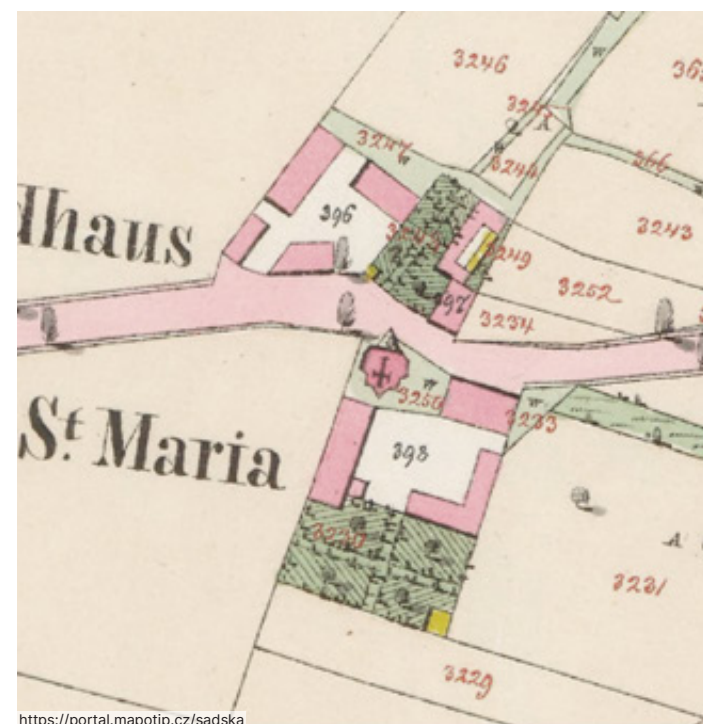


ortofotomapa 1938
Lázeňský komplex V Bořich v pravém horním rohu snímku. Na křižovatce u brány areálu rekonvalescentní domy poštovních a telegrafních zřízeních



ortofotomapa 2022
Z lázeňského areálu se stalo školní policejní středisko a z rekonvalescentních domů je psychiatrická léčebna.

císařské otisky, 1842
Malé lázně v jihozápadní části města s kaplí Panny Marie Bolestné



<https://portal.mapotip.cz/sadska>

ortofotomapa 2022
Dnes jsou v okolí kaple skladové a obchodní areály, stejně jako na místě bývalých lázní



<https://portal.mapotip.cz/sadska>

ortofotomapa 1938
Areál dětské léčebny, kde se stáčil minerální pramen a následně distribuoval



<https://ags.cuzk.cz/archiv/?start=LMS>

ortofotomapa 2022
Nyní jsou v místě rodinné domy a pramen je vyvedený naproti pozemku bývalé léčebny u hřiště. V severní části pod tratí jsou uhelné sklady.



<https://portal.mapotip.cz/sadska>

SWOT ANALÝZA

SILNÉ STRÁNKY

- přírodní park Kersko-Bory
- Polabská nížina - rovinný terén, vhodný pro rekreaci (nenáročný cyklo i pěší výlety)
- Polabská nížina - úrodná půda, vhodná především pro pěstování teplomilných rostlin
- vesnický charakter města
- dostupnost území - sjezd z dálnice
- svědecký vrch - dominanta území, která je vidět z dále
- sakrální památky
- Labe - blízkost velké řeky
- dostupnost díky vlakové stanici

SLABÉ STRÁNKY

- průmyslové areály, bariéry v území mnohdy nevyužívané, především v okolí Poděbradské ulice dělí město na dvě části
- absence lidského měřítka
- nevhodné intenzivní hospodaření na zemědělských a lesních pozemcích, monokultury na polích
- nevhodná věková struktura porostů (stejně stáří stromů)
- narovnání toku Labe a jeho zkrácení o 2,7 km
- nevhodné napojení zástavby na volnou krajinu
- pláže okolo jezera Sadská - v posledních letech se pláže stávají soukromými a nepřístupnými pro veřejnost

PŘÍLEŽITOSTI

- pramen Sadka
- topografie - rovina - nenáročný rekreační sporty
- přírodní koupaliště jezero Sadská
- historie místa - lázeňský potenciál
- pěší dostupnost sousedních obcí
- lepší prostupnost krajinou (využití krajiny)
- přírodní park Kersko-Bory - příležitost lepšího napojení
- ÚSES - posílit vzájemné propojení prvků územního systému ekologické stability

HROZBY

- dálnice - znečišťování ovzduší a hluk
- velké bloky polí, absence remízků - větrná eroze, snížení průchodnosti územím
- postupný úbytek obyvatel
- rozšiřování zástavby do krajiny
- invazivní druhy ohrožující přírodní park

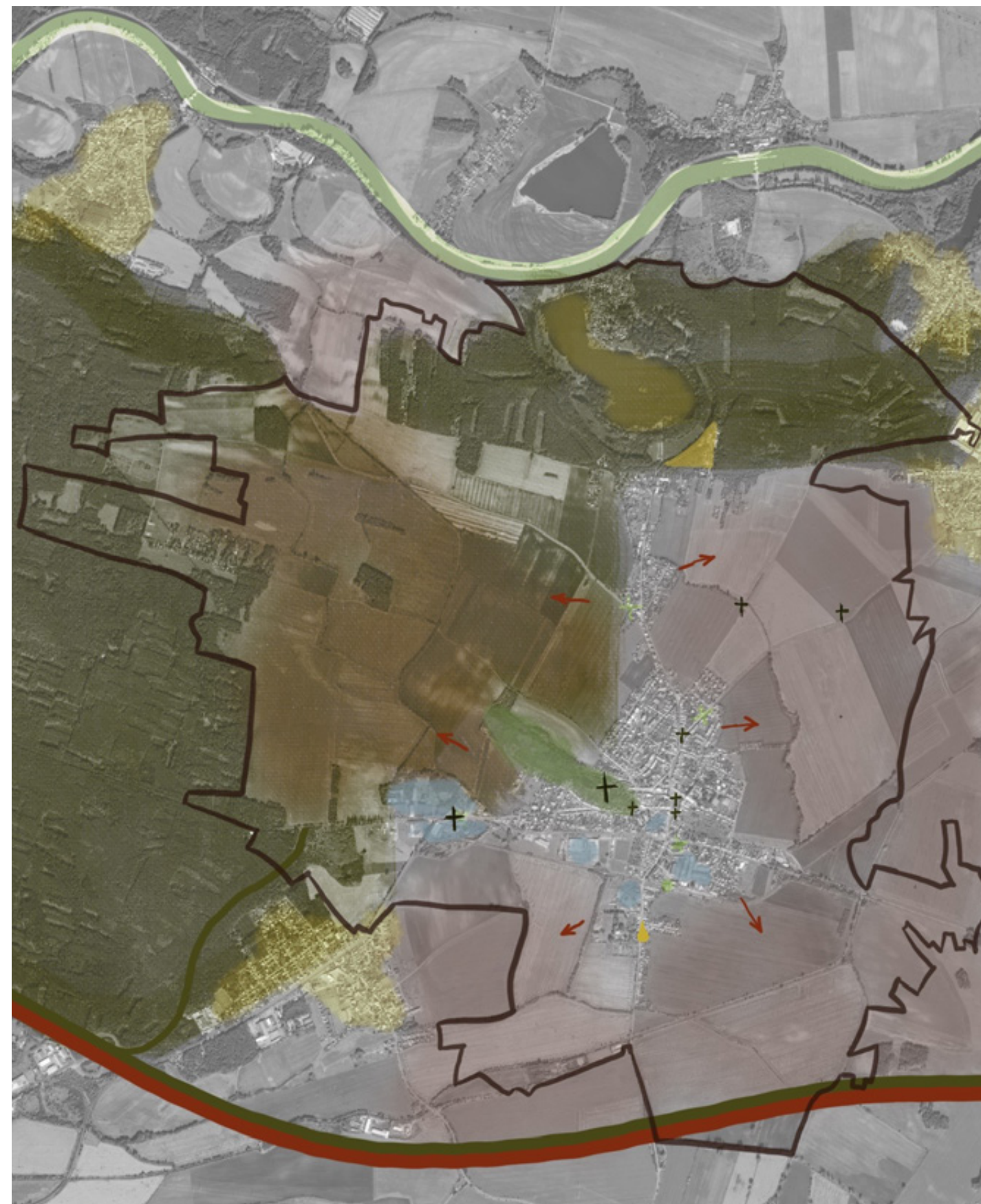
MAPA HODNOT A PROBLÉMŮ

Klady

- Polabská nížina- území se nachází v rovině, což je dobré pro rekreaci (nenáročná cyklo-výlety a pěší dostupnost); úrodná půda
- svědecká hora- dominanta území
- řeka Labe
- místa pro rekreaci- jezero a Labe- koupání, výlety, poutní cesta Blaník-Říp,
- pramen Sadka
- bohatá historie
- sakrální památky
- dálnice- blízký nájezd na dálnici D11, napojení a dostupnost širšího území
- dostupnost MHD- vlakové nádraží, autobusové zastávky

Zápory

- Polabská nížina- málo vodních toků, kvůli převažujícímu rovnímu terénu
- narovnání toku Labe- zkrácení toku o 2,1 km
- velké zemědělské plochy- absence remízků- větrná eroze; zhoršená průchodnost
- špatné napojení obydlení na krajinu
- pláže okolo jezera Sadská- v posledních letech se pláže stávají soukromými a nepřístupnými pro veřejnost
- velké areály kolem hlavní silnice dělí město na dvě části
- dálnice
- zaniklé mokré louky



LÁZEŇSTVÍ OBECNĚ



Priessnitzovy léčebné lázně v Jeseníku

Lázeňství má hlubokou tradici již ve starověkém Římě. Klasické lázeňství, jak ho známe dnes, se ale v ČR začalo rozvíjet až od 18. století. V současné době hraje významnou roli v odvětví cestovního ruchu. Obvyklá léčba v lázních je založena na přírodních léčivých zdrojích doplněna lékařskou vědou. Slouží pro léčení zdravotních problémů a pooperační rekonvalescenci i pro prevenci vlivů, se kterými se člověk setkává v běžném životě.

Obvyklý lázeňský pobyt trvá tři až čtyři týdny (prvních deset dnů se uvádí adaptace na prostředí, další týden postupné zlepšování zdravotního stavu a v poslední části pobytu dochází ke stabilizaci a zlepšení zdravotního stavu).

Obci i širšímu okolí lázně přispívají ekonomicky - makroekonomicky (zvýšení zaměstnanosti) a makroekonomicky, sociálně-kulturně, regionálně (rozvoj regionu) a environmentálně (kvalita životního prostředí - hospodaření s vodou, energiemi, omezení hluku, dopravy, aj.).

Karlovy Vary, lázeňská kolonáda



<https://aukro.cz/karlovy-vary-lazenska-kolonada-promenada-most-auto-lide-v776-6964740945>

Významné lázně v ČR byly zakládány v novoklasicistním, novorenesančním a secesním období, pro které se staly typické lázeňské domy, hotely, v okolí vřidel kolonády, altány, pavilony a parky, díky čemuž si získaly svou jedinečnost. I přes to je důležité reagovat na současné proměnlivé potřeby společnosti, které se nyní více obrací ke zdravému životnímu stylu, redukci váhy, meditaci a relaxaci.

Princip lázní tedy v podstatě zůstal stejný - jedná se o klid a odpočinek doplněný kulturním a společenským odvětvím. V současné době vyplývá z průzkumů, že lázeňství je spojené s nemocemi a stářím. Je tedy otázkou, jak by měly vypadat novodobé (nově založené) lázeňské prostory a jak by měla reagovat okolní krajina, aby přilákala generačně různorodé hosty navštěvující místo nejen pro řešení problémů, ale i jejich prevenci.

Mezi hlavní znaky hodnocení lázeňské krajiny patří: krajinné prostředí, lokální klima, přírodní využitelné faktory a psychické vlivy.

TERAPEUTICKÁ KRAJINA

Krajina hraje v životě důležitou roli, lze říci že kvalita prostředí, ve kterém se pohybujeme, ovlivňuje naše základní potřeby, jež lze rozdělit na fyzické (smyslové i fyziologické), duševní a duchovní.

Pojem terapeutická krajina poprvé definoval Wilbert Gessler v roce 1992, který právě konkrétnímu prostředí přisuzuje podíl k dosažení fyzického, duševního a duchovního uzdravení. Prostor zahrnuje přírodovědné, léčebné, urbanistické a kulturně historické aspekty. Přesná definice pro užitý pojem ale zatím chybí a je v předmětu projednávání.

Lázeňský pobyt se v ČR řadí mezi komplexní lázeňské péče, což znamená dočasný pobyt v místě, které nabízí vlastní léčebné a regenerační procedury doprovázené hygienickými, environmentálními a estetickými předpoklady.

Při léčení má významnou funkci souhra emočních faktorů, kterými se rozumí smyslové vjemy - vnímání krásy krajiny, ticha, vůně aj. (měly by být odstraněny či potlačeny rušivé elementy), které zároveň ovlivňují další vývoj lázeňství.



Pohled na Labe u Sadské (okolo 1960)

K získání statutu lázeňského místa, je třeba určitá kvalita ovzduší. Důležitá je koncentrace atmosférických iontů. V čistých prostředích, musí být splněn limit negativně nabitých iontů, které jsou zdraví prospěšné (vznikají při přírodních jevech např. právě z minerálů zemské kůry). Dále se v ovzduší sleduje obsah dusíku, oxidu siřičitého, oxidu uhelnatého, vybraných kovů, ...

V okolí lázeňských míst, jsou proto důležité lesy, které také zachycují prашné částice a obohacují ovzduší organickými sloučeninami - monoterpeny. Jedná se o rozsáhlou skupinu molekul, vyskytujících se ve všech organismech. Syntetizovat je ale dokážou pouze rostliny, bakterie a určitý hmyz. V přírodě se nejčastěji vyskytuje α -pinen, který produkuje většina jehličnatých stromů. Mají protirakovinné, protizánětlivé, antioxidační a neuroprotektivní účinky. Lesy dále napřímou pomáhají zlepšit kvalitu a prodloužit dobu spánku, snížit krevní tlak, snížit hladinu stresových hormonů kortizolu a adrenalinu, získat vnitřní rovnováhu atd.



REFERENCE

FRANTIŠKOVY LÁZNĚ



<https://docplayer.cz/207687112-Frantiskovy-lazne-terapeuticka-krajina-a-jeji-tvurce-gustav-wiedermann.html>

Františkovy lázně mají bohatou tradici sahající až k 15. století. Jsou označovány jako první slatinné lázně na světě. Léčí se zde pohybový aparát, kterému přispívá i okolí místa. Lázně obklopuje rozsáhlé množství parků, sadů a lesoparků umožňující odpočinek. Roku 1882 došlo k rozsáhlému zalesňování okolních pozemků. Parky zde mají terapeutický účinek na hosty, jelikož pohled do zeleně a přírody mohou pomoci snížit stres a úzkost.

LÁZNĚ HODONÍN

Moravské lázně v Hodoníně jsou v provozu od roku 1979. Léčba je zde založena především na rehabilitační péči doplněné o přírodní léčivý zdroj vody. Lázně jsou zaměřeny na léčbu pohybového aparátu s orientací na zánětlivá revmatologická onemocnění, artrózu, vertebrogenní syndromy a Bechtěrevovu nemoc.

Díky své oblíbenosti jak u klientů mající hrazený pobyt zdravotní pojišťovnou tak i u samoplátců vznikla snaha o vytvoření lázní pro širokou veřejnost pomocí denních lázní s celotýdenním provozem. V tomto programu jsou v nabídce masáže: klasické, aroma, s horkými lávovými kameny; sauna, fitcentrum, koupele (jodobromová, bylinná, Fiji, ovesná, Konopná, suchá uhličitá) a další procedury.

Lázně dále nabízí krytý plavecký bazén i letní koupaliště, wellness a kulturní akce v podobě divadelních představení.



<https://www.laznehodonin.cz/galerie/exterior>

LÁZNĚ BĚLOVES



<https://www.jedemedolazni.cz/lazenska-mista/nachod-44.html>

Lázeňský areál ve městě Náchod byl znovuobnoven v roce 2019 v městské části Běloves. Vznikla zde replika lázeňské budovy Vily Komenský, odpočinková zóna, kolonáda s dvanácti pítky, pro které je voda čerpána ze dvou zdrojů přírodních léčivých minerálních vod (vrty Jan a Běla) a jedno temperované pítko pro možnost odběru minerální vody i v zimních měsících. Tyto vody, jsou před distribuováním upravovány k odarzenování.

Vila Komenský nabízí prostory s kavárnou, přednáškovým sálem a Městské informační centrum.



<https://www.explorio.cz/a/lazne-hodonin>



<https://www.laznehodonin.cz/galerie/exterior>

II. ČÁST - NÁVRH

Tato část se věnuje návrhu, pro nějž jsou základem výstupy z analytické části a problémového výkresu. Návrh je rozdělen do dvou částí. První se věnuje celému katastrálnímu území města a druhá se zaměřuje na místa s lázeňským odkazem.

Nedávný stav celosvětového problému v podobě pandemie ukázal, jak je pro společnost důležité nejen psychické i fyzické zdraví, ale také sociální hledisko. Prohloubila se potřeba lidí pro trávení času v přírodním prostředí.

Lázně by proto měly sloužit jako nástroj prevence před psychickými i fyzickými problémy. Měly by sloužit pro relax těla i duše s ohledem na široký krajinný kontext.

Město Sadská hrálo v historii významnou roli nejen na dvoře českých knížat. V 19. století zde vznikly lázně a do budoucnosti města byl vkládán velký potenciál. Zvrat ovšem nastal během 2. světové války, kdy lázně postupně začaly chátrat a spolu s nimi i známost města. Díky tomu si město zachovalo venkovský charakter bez panelových, která jsou pro města typická.

Současný stav populace je ovšem na mírně klesající křivce a oživení lázeňského místa nabízí rozvoj kulturního života, cestovního ruchu, nové pracovní pozice, rozvoj ekonomie a zlepšení vzhledu a vybavenosti, což vede mimo jiné k následnému růstu životní úrovně.

zachování průhledů na dominantu území - kostel



Z přírodních i produkčních pohledů, se řešené území řadí k poměrně dobře fungující krajině. Nové krajinné zásahy by měly brát ohled na již fungující prvky a citlivě je doplňovat s důrazem na širší vazby.

Jedná se především o přírodní a zemědělsky využívanou krajinu, kde se hlavním konceptem stává zlepšení prostupnosti a obytnosti krajiny.

Koncept práce vychází z detailního průzkumu lokality, zaměřeného na přírodní poměry a především z historického potenciálu lázeňství v území, s aplikací potřeb a problémů společnosti dnešní doby.

Pomocí drobných zásahů do krajiny v podobě cest a alejí lze pomoci člověku zabydlet se v krajině.

- CÍLE:**
- zlepšení obytnosti krajiny: propojení s okolními vesnicemi, místa zastavení
 - využití potenciálu místa v podobě lázeňství na na území celého katastrálního území s přesahem do okolí, se zachováním venkovského charakteru místa → jedinečnost a odlišnost od jiných lázeňských měst
 - reagovat na současné potřeby společnosti
 - oživení krajiny: členění půdních bloků, mozaikovost
 - stabilita území: biodiverzita
 - přechod obydlí a krajiny

vzájemné vazby mezi obcemi



SITUACE

S nastupující klimatickou změnou, se stává tvoření krajinných plánů významným tématem. Krajina by měla být vnímána jako celek. Důležité jsou její vazby na okolí, spolu s daným charakterem a obrazem krajiny.

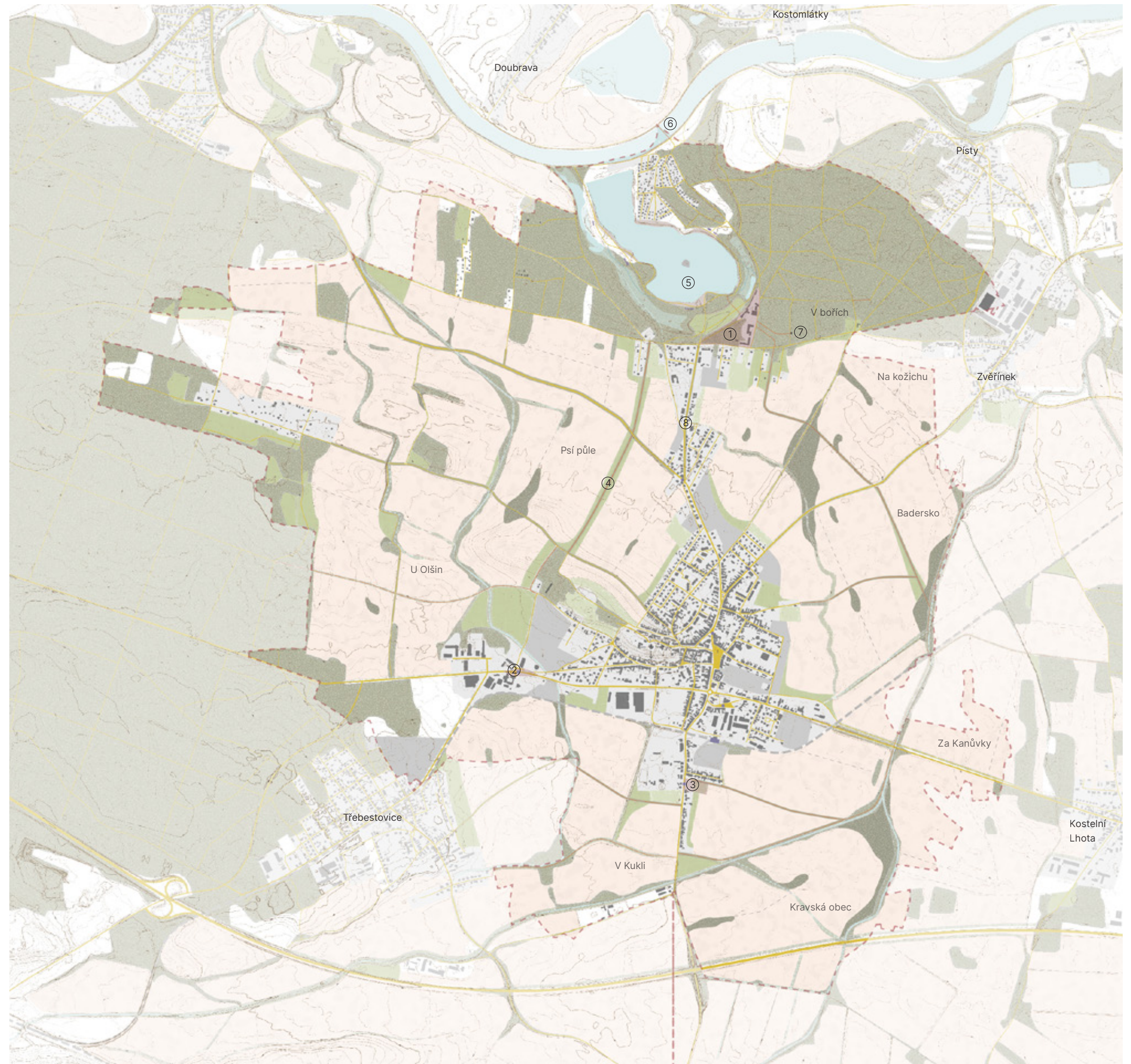
Návrh vychází z tématu, jež bude vždy aktuálním a zároveň využívá daného potenciálu místa, čímž je lázeňství. Obnova lázní napomáhá k předcházení fyzických i duševních problémů. Pro relax těla a duše je v návrhu nahlíženo s ohledem na širší krajinný kontext.

Cílem je vytvoření zdravé krajiny v souladu s urbanizovaným prostředím, které podporuje prostupnost a dostupnost území pro lidi i živočichy. Cílová krajina má mít dostatek vegetačních prvků pro snížení prašnosti, rizika větrné eroze, zvýšení vsaku dešťové vody a poskytnutí stínu či úkrytu pro živočichy.

- ① lázeňský areál
- ② předprostor kaple Bolestné Panny Marie
- ③ pramen Sadka ve městě
- ④ kolonáda
- ⑤ jezero
- ⑥ pěší lávka přes Labe
- ⑦ pozorovatelna Hvězd
- ⑧ alej

- plochy lesů - stávající
- plochy lesů - navrhované
- doprovodná zeleň - stávající
- doprovodná zeleň - navrhovaná
- vodní plocha
- vodní tok
- louka/pastvina
- sad
- pole
- cesty - stávající
- cesty - navrhované
- pláž
- zastavěné území
- zastavitelná plocha
- vrstevnice po 1 m
- kostel/kaple/kaplička
- směr výhledu
- řešené detaily
- posed
- odpočinkové plochy
- řešené katastrální území

0 100 500 m



SHINRIN YOKU

Návrh řešeného území, vychází z principu Shinrin Yoku. V doslovném překladu se jedná o „koupele v lese“ kde je klíčové ponoření se do atmosféry lesa pomocí pomalé procházky nebo jen sezením a pozorováním rostlin, zvířat, poslouchání zvuku přírody, vnímání vůní a různých textur.

Terapie pochází z Japonska, kde byla postupně sbíraná data, na základě kterých byl prokázán pozitivní vliv na duševní i fyzické zdraví člověka nejen v lesní terapii, ale i v dalších oblastech přírodní terapie - př. parková terapie, terapie dřevem, terapie květy aj. Bylo prokázáno snížení stresu vlivem přírody, což je v současné době spěchu velmi aktuální téma. Od stresu se odvíjí celá řada nemocí v podobě běžného nachlazení, onemocnění srdce, rizika rakoviny, deprese, potíží se spánkem, pomalejšího uzdravování se z onemocnění a řadou dalších potíží.

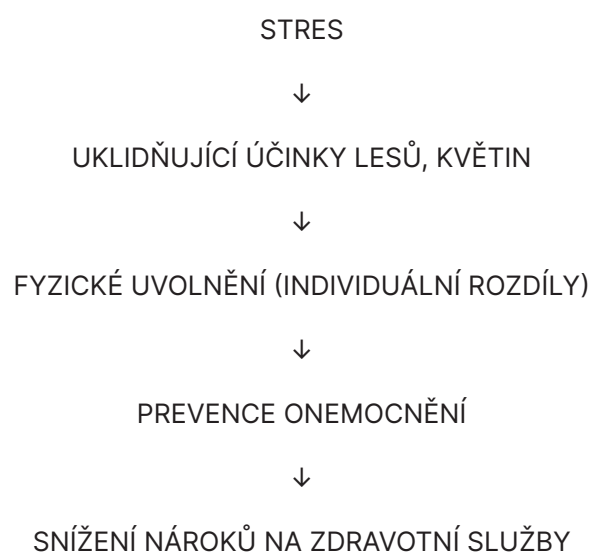
Kompletní aplikaci Shinrin Yoku ovšem v České Republice nelze plně využít pro chybějící velké měřítko krajiny - naše krajina je kulturní a urbanizovaná. Návrh se proto zaměřuje na propojení přírodních prvků a člověka s důrazem na naše smysly. Je prokázáno, že i samotný pohled z okna do přírody léčí.

Návrh cílí na všechny věkové kategorie a má být cenově dobře dostupný. Má přispívat k prevenci proti stresu a k léčbě pohybového aparátu. V navrhované krajině může každý pobýt a uvědomit si své JÁ.

Užití formy terapeutické krajiny nabízí městu Sadská jedinečnost a odlišnost od nedalekých lázní Poděbrady, které jsou uzavřeny ve městě. Blízkost velkých měst definuje možnou klientelu, která požaduje odpočinek a nabrání sil mimo město.

Lázně Sadská, v návrhu slouží jako mezičlánek města a krajiny. Nabízí dostupný odpočinek a reagují na dnešní dobu, kdy jen nepatrná část lidí běžně chodí bez obav do „divoké“ přírody. Řešené území nabízí krátké i dlouhé procházky mimo zástavbu s možnostmi pohledu na ní, které tak mohou vyvolávat pocit bezpečí v neznámém prostředí.

Pozitivní síla přírody působí na každého jiným způsobem. Je proto důležité najít si v ní takovou aktivitu, která nás baví - to je pro nás nejlepší, jelikož při takové aktivitě dochází k nejintenzivnějšímu fyzickému efektu na náš organismus.



ZRAK → MALEBNÉ VĚCI, KRÁSA PŘÍRODY

ČICH → VŮNĚ BYLIN

CHUŤ → NEJEN OVOCE, ALE I BYLIN

SLUCH → ZPĚV PTÁKŮ

HMAT → PŘÍRODNÍ PESTROST MATERIÁLŮ, DŘEVA, DOTEK HLADINY VODY



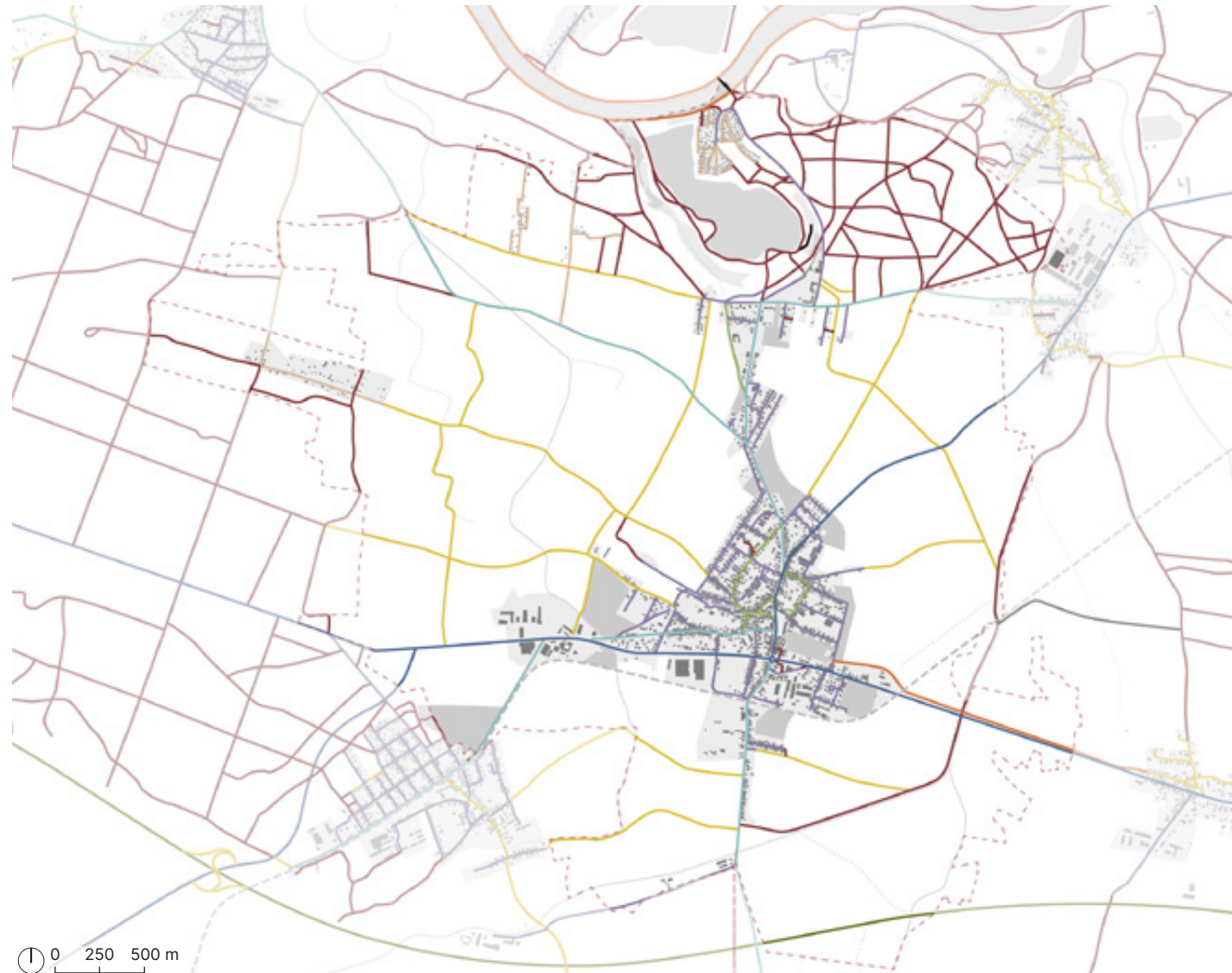
CESTNÍ SÍŤ

Cestní síť je navržena s ohledem na průzkum lokality. Vychází z potřeb zemědělského provozu, historických souvislostí a současných pěších potřeb.

Většina nově navržených cest nemá historický základ a je volena podle funkčnosti a potřeby v lokalitě. Jedná se o vzájemné propojení jednotlivých sídel a jejich navázání na zájmové body v území. Cesty vytváří příležitosti pro procházky a odpočívání ve venkovské krajině. Zároveň nově navržené cesty napomáhají ke členění velkých půdních bloků.

Charakter navrhovaných cest je přírodní, tvořený drceným kamenivem doplněným o říční oblázky, nebo se jedná o prosekané pěšiny.

dálnice	
hlavní komunikace	- povrch asfalt - šířka jízdního pásu 6-7 m
sběrná komunikace	- povrch asfalt - šířka jízdního pásu 6 m
vedlejší komunikace	- povrch asfalt - pro příjezd k zástavbě
obytná komunikace	- povrch asfalt - příjezd k zástavbě bez průjezdu
chatařská komunikace	- šterkový povrch - šířka 4 m
cyklostezka	- povrch asfalt - šířka 2 m
pěší I.	- povrch štěrku, říční oblázky - šířka 2,5 m
pěší II.	- posekané a prošlapané pěšiny - lesní cesty - šířka 1-2 m



Územím vede poutní cesta Blaník-Říp, pro kterou návrh navrhuje zdržení formou vycházkového okruhu po sakrálních památkách místa.

V užití terapie přírodou, je doporučovaná délka procházky 2 hodiny. Při průměrné rychlosti chůze



Zbylé navrhované okruhy, jsou uvedeny jako příklad pro možné využití terapie. Procházkové okruhy jsou cílené pro minimální styk se zástavbou.

4,5 km za hodinu, by se měl procházkový okruh pohybovat okolo 9 km.



DĚLENÍ PŮDNÍCH BLOKŮ



Dle současné legislativy je třeba zmenšení půdních bloků přesahující 30 ha.

uvedené jednotky jsou v ha

VEGETACE

Návrh vegetace doplňuje současný stav v podobě stromořadí, alejí, remízů a pásů zeleně.

Rozmístění dřevin vychází z respektování vlhkých lokalit, členění ploch pro zmírnění povětrnostních podmínek a z vytvoření doprovodné vegetace podél cest. Její rozmístění je bráné i s ohledem na přístup zemědělské techniky.

Pásky zeleně rozšiřují stávající vegetaci. Jedná se o místa okolí potoků, která podporují místní biokoridory vedoucí právě v těchto místech. Vytváří tak kompaktní tkáň, která usnadňuje pohyb organismů, na niž jsou napojeny následující prvky.

Remízy jsou rozmístěné v oblastech s vysokou hladinou spodní vody a v místech, kde se podle stabilního katastru nacházely vlhké louky, což je předpokladem jejich dostatečné vláhky.

Aleje a stromořadí tvoří doprovodnou vegetaci.

Zvolené druhy, vychází z přirozeného výskytu jednotlivých druhů v dané lokalitě.

SADY, LOUKY, PASTVINY



Obnova a vytvoření nových sadů navazuje na historii místa sad→Sad-ská. Jejich rozmístění vytváří pozvolný přechod ze sídla na zemědělskou půdu. Zároveň vytvářejí příležitosti rekreace a trávení volného času.

Louky a pastviny, jsou rozmístěny s ohledem na historii, kde se podle mapy stabilního katastru dříve nacházely a s ohledem pro přístup k vodě.

- Skotský náhorní skot
- 1 dospělý jedinec na 1 ha
 - původ Skotsko, do ČR přivezen po roce 1991
 - masná užitkovost (vysoká kvalita masa)
 - na chov nenáročné plemeno, lze ochočit
 - hodí se do horských a podhorských oblastí
 - v Sadské je již chován
 - umístění celoročně na pastvě
 - není třeba přístřešek, je třeba ale zajistit stín
 - oplocení je vhodné elektrické, kvůli neohrabanosti s rohy a pro tlustou srst

- Červenostakatý skot
- 2 dospělí jedinci na 1 ha
 - české kombinované plemeno skotu
 - mléčná a masná užitkovost
 - produkce hnoje
 - zpracování kůže, rohů a kopyt

- louka, pastvina
- sad

- pásky zeleně
 - olše lepkavá, lípa srdčitá, javor mléč, jasan ztepilý, borovice lesní, brslen evropský, meruzalka srstka
- remízy
 - olše lepkavá, lípa srdčitá, javor mléč, jasan ztepilý, brslen evropský, meruzalka srstka
- ① - místní biocentrum s ohledem na umístění mezi poli v podobě remízu
- aleje
 - ovocná - jabloň, slivoň, hrušeň
 - lípa srdčitá
- stromořadí
 - lípa srdčitá



PRVKY V KRAJINĚ



Kvalitní odpočinek je často velmi podceňován. Je prokázáno, že hodnotný spánek i odpočinek je důležitý pro zdraví a pocit pohody. Časem stráveným v přírodě je ovlivněný parasympatický nervový systém, který zajišťuje činnost organismu. Při poskytnutí pravidelného a hlubokého odpočinku pomůžeme našemu tělu i duši udržet dobré zdraví.

Lesem V Bořich, je vedena červená (dálková) turistická trasa. Návrh tuto trasu bere v potaz, a vytváří na trase v řešeném území odpočinková místa.

Jedná se o kruhová dřevěná pódia, 2-5 m široká, rozmístěná na trase samostatně i po skupinách.

Jejich využití nabízí širokou škálu aktivit v podobě odpočinku, meditace, cvičení, edukace nebo při využití organizovanými skupinami např. z lázní při skupinových terapiích.



odpočinková pódia

Léčba a prevence pomocí zraku a sluchu je podpořena pomocí pozorovatelných hvězd či posedů.

Pozorovatelná hvězda je umístěna v ose lázní na konci průseku lesem. Umístění je orientované tak, aby za tmavých nocí byla snadno dostupná, ale zároveň v dostatečném odstupu od rušivých uměle osvětlených elementů. Vystoupaním nahoru, se hosté zároveň dostanou do bližšího kontaktu mezi koruny stromů a přes den zde lze pozorovat ptactvo.

Zastavení a pozorování přírody a dění kolem napomáhá k uklidnění od každodenních povinností. Rozmístění jednotlivých posedů se nachází v celém řešeném katastrálním území. Jedná se o jednoduché dřevěné konstrukce, které jsou přehledné. Posedy jsou vybaveny stříškou, díky čemuž umožňují úkryt před deštěm nejen při procházce, ale i při dlouhém pozorování a nabírání sil.



pozorovatelná hvězda



posed

REKREACE U VODY



Důrazu na průchodnost krajinou se návrh věnuje i u jediného špatně překonatelného elementu, kterým je řeka. Labe hraje v území důležitou roli při utváření krajiny a i přes umělé zásahy v 19. století je původní trasa toku pořád patrná.

Nová pěší lávka propojuje břehy u chatové oblasti Na Vodrážce a břeh mezi Kostomlátky a Doubravou. Nabízí tak nové pěší vycházky a zpřístupňuje území s pískovnou.

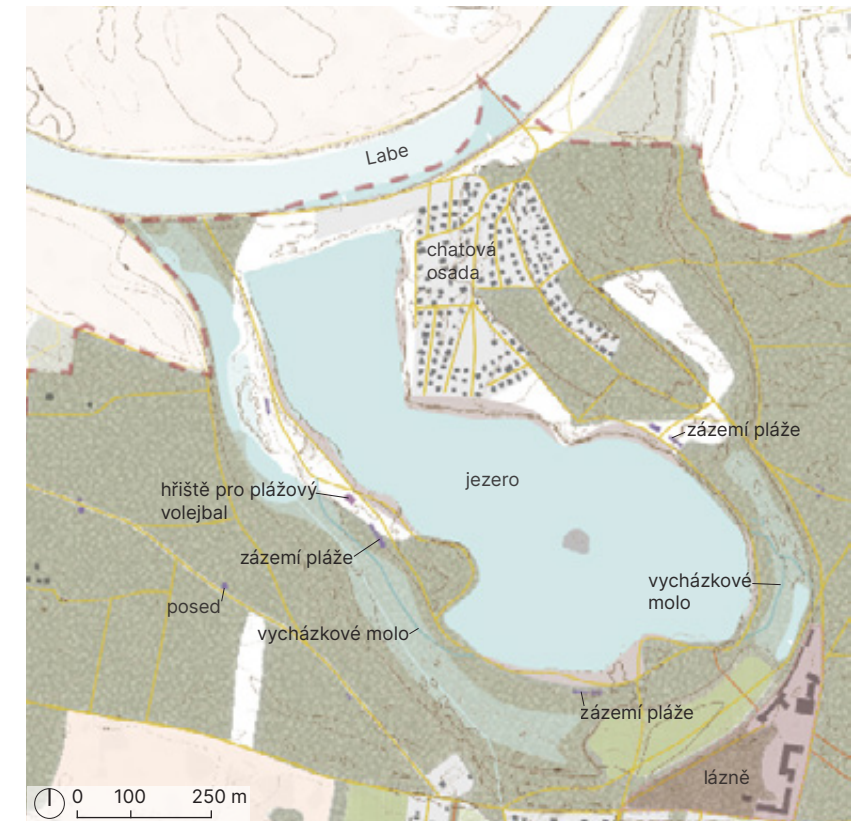
Pro zpřístupnění možnosti koupání v Labi jsou břehy upraveny se dvěma plážemi s pevně uchyceným molem.

Návrh upravuje i břehy jezera Sadská. Vyčištěním a odbahněním selepší kvalita vody. Dále úpravou břehů, jejich zpevněním a zpřístupněním vznikne v místě oficiální prostor ke koupání.

Okolí je doplněno veřejnou vybaveností spojenou s koupáním v podobě občerstvení, převlékárny a veřejného WC. V západní části se nachází hřiště pro plážový volejbal.

Blížkost Prahy a jedinečnost přírodního koupání vytváří z jezera lukrativní místo. Proto jsou v jeho okolí tři centrální části vybavené 1x občerstvením, 2x převlékárnou, 2x toaletou a 1 ZTP toaletou.

V místech slepého ramene navazují na terapii přírodou vycházková mola.



pohled u Labe směrem na východ k nové lávce



pláž u jezera Sadská

Pro území hraje klíčovou roli bývalý areál lázní v Bořích. Díky nim, byl do města vkládán potenciál velkého města. Návrh by měl obnovou areálu využít lázeňský potenciál, ale zároveň ponechat jedinečnost a skromnost města, jehož velká část má podobu venkovského obydlí. Díky tomu lze pro návrh využít princip Shinrin Yoku a vytvořit tak jedinečné lázně.

Dalším důležitým místem je okolí kaple Bolestné Panny Marie. Zde vznikly první lázně v území. V současné době místu ale dominuje automobilová doprava. Území je ale důležité i pro pěší, jelikož se zde nachází autobusové zastávky směřující do Prahy a Poděbrad určené jak pro obyvatele Sadské, tak pro obyvatele Třebestovic.

Poslední lázeňský odkaz města je v podobě pítka minerálního pramene. Jeho poloha odpovídá s odchylkou 50 m původnímu umístění. Současný stav je ovšem nerepresentativní a nevyhovující.

CÍLE:

areál lázní v Bořích:

- obnova funkce areálu
- vytvoření veřejného prostoru
- vazby na okolí

okolí kaple Bolestné Panny Marie:

- definování místa
- vytvoření přehledného prostoru
- důraz na pěší

okolí pítka minerálního pramene:

- nový vzhled
- přívětivý prostor v okolí

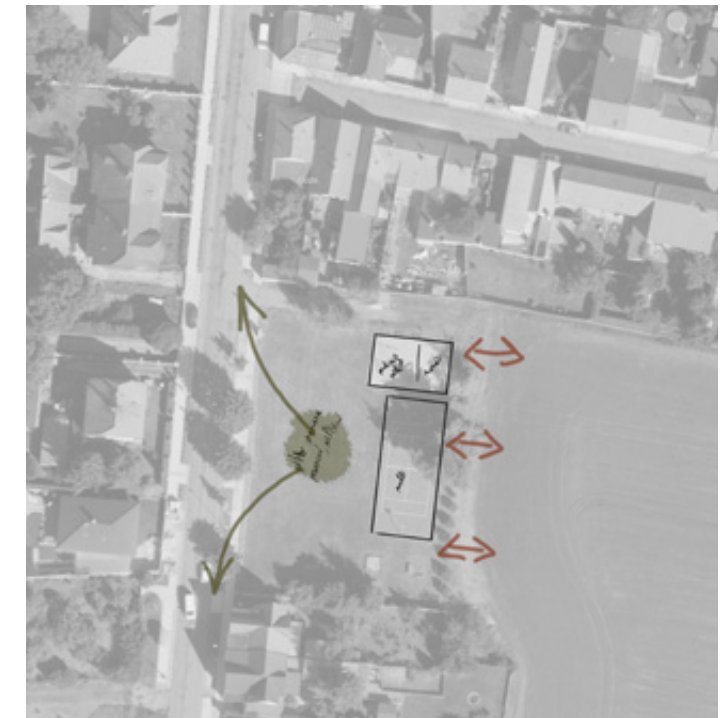
- propojení částí
 - lázně-kaple
 - kaple-pítka
 - pítka-lázně

vzájemné propojení řešených detailů

areál lázní

předprostor kaple

okolí pítka



VAZBY



Hlavní osy areálu jsou orientované z centrální části pro vzájemnou komunikaci mezi jezerem a lesem. Výhled na jezero, hladinu vody a pohled do lesa tak umocňují hlavní koncept lázní, kterým je příroda. Osy směřující do lesa jsou podtrhnuty jejich průsekem, který prohlubuje monumentálnost a hloubku lesa. Pohledovou i fyzickou vazbu na jezero zajišťuje trvale otevřený průchod galerií.

Další komunikace probíhá mezi odpočinkovou zónou a okolním lesem, který se postupně propisuje do areálu a vytváří pocit útulna.

Hlavní příchozí cesta utváří poslední osu propojující areál s městem a kaplí.



Areál je v současné době využíván jako školící policejní středisko Sadské a jeho majitelem je Středočeský kraj. V rámci obnovy náplně areálu, je doporučeno přemístění školícího střediska do centrálnější části města.

◆ doporučený prostor pro nové školící středisko

VEGETACE

Návrh dřevin čerpá inspiraci z původního stavu, pro který byl typický pravidelný rastr. Původní uspořádání dřevin je patrné v západní centrální části areálu.

Nová podoba výsadby je navržena s ohledem na oslunění a okolí areálu. Návrh utváří tři hlavní osy dřevin.

Západní osa navazuje na původní stav v centrální části a přechází do léčebné zóny. Výsadba doplňuje původní dřeviny, kterými jsou javory. V léčebné zóně se jedná o pravidelně řezané s kulovitou korunou, která přispívá k přehlednosti místa a umožní oslunění interiéru navazující budovy.
- navrhovaný druh: javor mléč (*Acer platanoides*, *Globosum*)

Východní osa utváří přechod mezi lesem a areálem. Pravidelný rastr stromů pomalu přechází z urbanizovaného prostřední do přírodního a nepravidelného.
- navrhovaný druh: borovice lesní (*Pinus sylvestris*)

Hlavní vazba propoující lázně s jezerem a lesem je podpořena vegetací. Propojení s jezerem je doplněno o dřeviny navádějící k místu. Naopak propojení s lesem formou průseku prohlubuje nekonečnost lesa.



FUNKCE

- 1 - původní budova lázní
 - 1.1 - 1x 278,2 m²
výstavní prostory, galerie
 - 1.2 - 1x 233,9 m²
kavárna s vlasní výrobou, 2x WC, 1x ZTP
 - 1.3 - 2x 173,6 m²
taneční sál, zázemí pro akce, 4x WC, 2x ZTP
- 2 - původní budova, v 70. letech přestavěna
2x 349,6 m²
10x dvoulůžkové pokoje (+- 24,6 m²)
14x jednolůžkové pokoje (+- 15,8 m²)
- 3 - postaveno 1975
2x375,9 m²
13x dvoulůžkové pokoje (+- 26 m²)
16x jednolůžkové pokoje (+- 20 m²)
- 4 - 4.1 postaveno 1963, 4.2-3 postaveno 1961
 - 4.1 - 1x 219,3 m²
jídelna 100 m², kuchyň, sklad, šatna 60 m²,
4x WC, 1x ZTP
 - 4.2 - 2x 629,6 m²
recepce 50 m², společenská místnost 60 m²
20x dvoulůžkové pokoje (+- 21,5 m²)
14x dvoulůžkové pokoje (+- 25,8 m²)
 - 4.3 - 2x 279,2 m²
provozní kanceláře, lékaři - 7x 30 m²,
ubytování zaměstnanců 8x pokoj 20-28 m²
- 5 - postaveno okolo roku 2000
1x 716,4 m²
tělocvična
- 6 - postaveno okolo roku 2000
1x 276 m²
rehabilitace, lékaři
- 7 - postaveno 1961
1x 242,9 m²
rehabilitace, procedury
- 8 - postaveno 1963
- 9 - postaveno 1968
celkově se jedná o 36 garáží, umožňující soukromé
procedury
koupele, sauny, procedury

POVRCHY

Pro lázně a čerpání síly z přírody, jsou důležité přírodní materiály, které jsou použité i na formě povrchů. Hlavní pochozí cesty jsou tvořeny kamennou dlažbou, která umožňuje vizuální odlišení ploch pomocí skladby pokládky. Zbylé plochy tvoří travnaté plochy, v zóně ubytování doplněné o květnatý záhon.

- kamenná dlažba 1
- kamenná dlažba 2
- travnatý povrch
- květnatý záhon
- lesní cesta



- 10 - původní budova byla roku 1961 přistavěna a následně okolo roku 2000 přestavěna na velkoobjemový sklad bouraná
- 11 - postaveno okolo roku 2000 bouraná

Další bourané části jsou u původní lázeňské budovy (1.1). Zde došlo v průběhu let k vrstvení materiálu na budovu v podobě plechových kójí. Jejich odstraněním bude odkryta lázeňská budova s malebnými nástěnnými malbami. K části odstranění je určen i západní uzevřený ochoz tělocvičny.

Celková lůžková kapacita lázní je pro 144 hostů. Všechny pokoje, jsou vybaveny sociálním zařízením.

- - - rušené budovy



CENTRÁLNÍ ZÓNA



Centrální zóna obsahuje původní prvky lázni v podobě lázeňské budovy a stromů v její těsné blízkosti. Návrh tuto skutečnost podporuje a vytváří z místa hlavní, reprezentativní plochu určenou pro konání společenských a kulturních akcí. V místě je umístěný altán dělený osou kolonády. Ve východní části je umístěné pítko, s možností posezení a obdivování historické malebné budovy. Druhá část poskytuje přístřeší při akcích pro kapely či hudebníky.

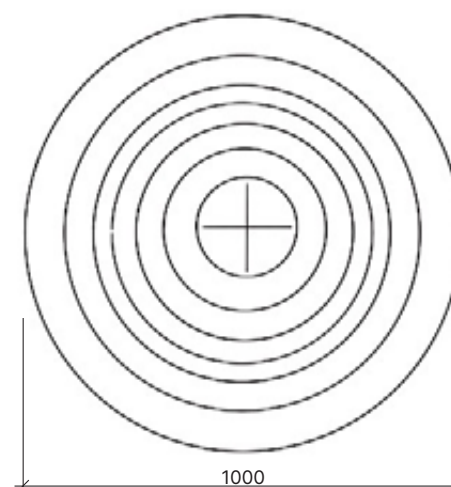
Podle dostupných zdrojů, bývalo v území včetně areálu lázni více vrtů s minerálními prameny. Lze tedy předpokládat, že při důkladném hydrogeologickém průzkumu dojde v místě k jeho nálezů.

Pro nový vrt je navrženo pítko umístěné do centrální části areálu. Design pítka reaguje na umístění lázni s názvem V Bořích = borové lesy. Tvar pítka představuje šišku, která se ve vlhku uzavírá. Stejně tak je tomu i zde, kde dochází při odtoku přebytečné vody k uzavření tvaru.

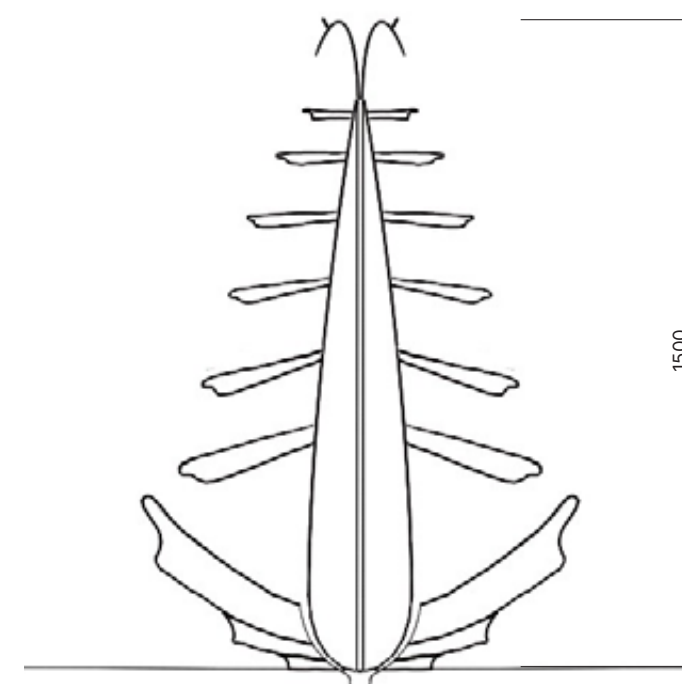


západní pohled do centrální plochy směrem od silnice

půdorys



řez



ODPOČINKOVÁ/LÉČEBNÁ ZÓNA



Tato část je určena pro odpočívání a nabrání sil po procedurách. Místo čerpá inspiraci z blízkých mokřadů a vytváří intimní prostory pomocí modelace terénu. Vyvýšený terén vytváří „kopečky“ mezi kterými jsou umístěna lehátka.

Areál severozápadně lemuje řada různě širokých garáží. Tyto garáže návrh využívá pro soukromé procedury ve formě koupelí, masáží a saun. Otevřením jejich západní stěny, vzniká pohled do korun stromů, jelikož navazují na 4 m hluboký příkop. V zimním období vzniká propojení a výhled na jezero.



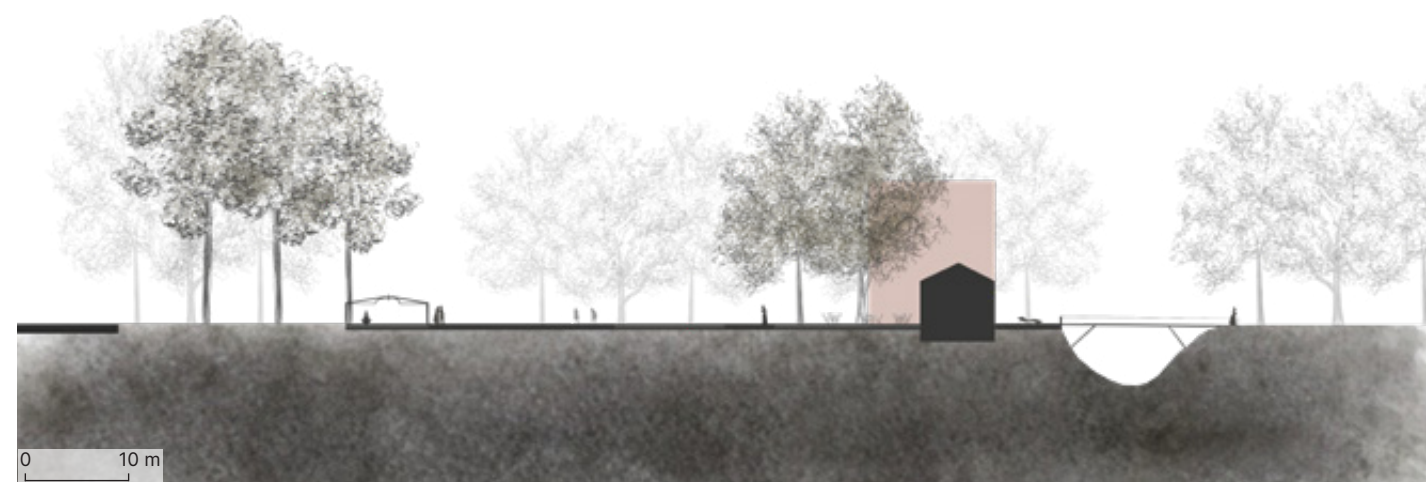
severní pohled na část určenou pro venkovní odpočívání



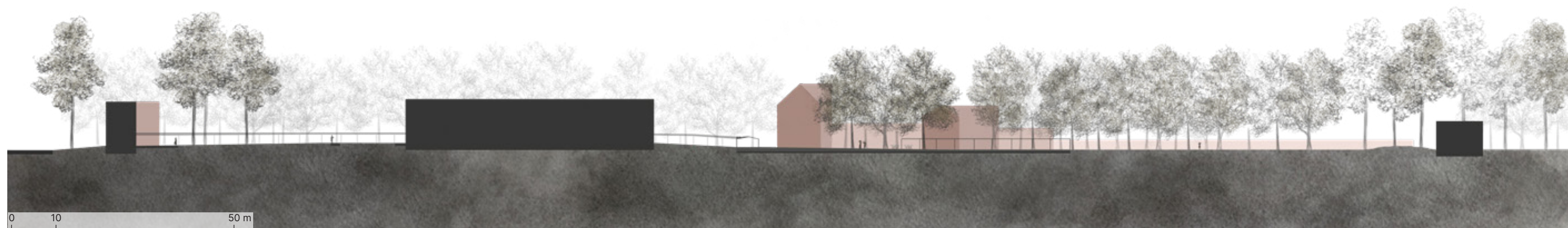
západní strana procedurových garáží s otevřeným výhledem

ŘEZY

ŘEZ A - A'



ŘEZ B - B'



DOPORUČENÉ PROGRAMY

Uvedené programy uvádějí příklady akcí, které se mohou v lázních pořádat a doplňovat tak místo kulturním využitím a procedurami spojenými s konceptem lázní.



KULTURNÍ AKCE:

- otevírání lázeňské sezóny
- sezónní land art výstava, po celém katastrálním území
- taneční večery
- hudební koncerty
- workshopy

LÁZNĚ VŠEM:

Současným problémem lázní je malé povědomí o tom, co nabízejí. K nejčastějším důvodům nevyužívání lázeňských služeb patří mylná myšlenka, že lázně jsou jen pro nemocné, po úrazu nebo pro staré. Proto potom bývají vyhledávané jiné druhy pobytů.

Klíčovou roli při výběru lázeňské destinace ale hraje cenová dostupnost. Proto by měly být i zde v lázních nabízeny cenově dostupné programy, které budou napomáhat osvětě.

spolupráce s místními podniky (hotely, farmy, ...)

slevy nebo jiné výhody pro stálé zákazníky

komunitní akce

PŘÍNOS MÍSTU:

pracovní příležitosti v areálu, které se mohou přenést i do města

podpora historické stopy místa

zapojení okolních farem a místního zemědělství

přínos nejen pro místní, ale i v měřítku kraje

LÉČEBNÉ PROGRAMY:

programy by měly nabízet širokou škálu nabídek, ze kterých si každý může vybrat své (programy, které si hosté vyberou a bude je naplňovat mají nejintenzivnější účinek na zdraví)

terapie přírodou individuální

terapie přírodou s odborníkem - nejen pro lázeňské hosty, ale i nedalekou psychiatrickou léčebnu. Je prokázána větší otevřenost a sdílnost člověka v přírodě. Příroda přirozeně zlepšuje náladu, snižuje stres a dává podněty k snadnější komunikaci. K tomuto druhu terapie stačí i posezení a povídání si na louce.

taneční pohybová terapie - jedná se o využití pohybu v procesu, který vede k fyzickému a psychickému propojení jedince. Provoz terapie je vhodný v přírodě a doporučuje se především na úzkosti a deprese.

spolupráce s místní farmou ve Zvěřínku, nabízející edukační programy

léčení bylinkami - s edukačním procesem. Oblast je druhově pestrá a lze tu najít byliny napomáhající k léčení širokého spektra fyzických problémů.

aromaterapie

koupele

sauny



PŘEDPROSTOR KAPLE

Kaple Bolestné Panny Marie hraje v historii místního lázeňství důležitou roli. Bylo to právě zde, kde vznikly první lázně ve městě.

Návrh dává místu řád a definuje jeho hranice. Vzniká přehledný prostor jak pro auta, tak i pro chodce, pro které je místo stěžejní. Pomocí sdružení vjezdů (s ohledem na normy) je možnost vytvoření ucelených zálivů autobusových zastávek. Bezpečnost chodců je podpořena pomocí jasně vymezených cest a přechodů s ostrůvky. Prostor je doplněn o dřeviny javoru mléče, umožňující stín při čekání na autobus v letních dnech.

Původní areál lázní se nedochoval. Jediný jejich odkaz je v podobě kaple Bolestné Panny Marie. V místě se ale nachází Hyrrosova vila postavená na počátku 20. století s rozsáhlou zahradou. V současné době patří společnosti Loudra Reality, která se ale o areál nestará a vila pomalu chátrá. Pro budoucí rozvoj lázeňství, by bylo vhodné zvážit využití malebnosti vily například ke zřízení wellness, reagující svými procedurami na roční období.



- stávající strom
- navrhovaný strom - javor mléč
- asfaltový povrch - pojízdný
- asfaltový povrch - pochozí
- travnatý povrch
- květnatý záhon
- lavičky
- vrstevnice po 1 m

0 10 20 m

KOLONÁDA

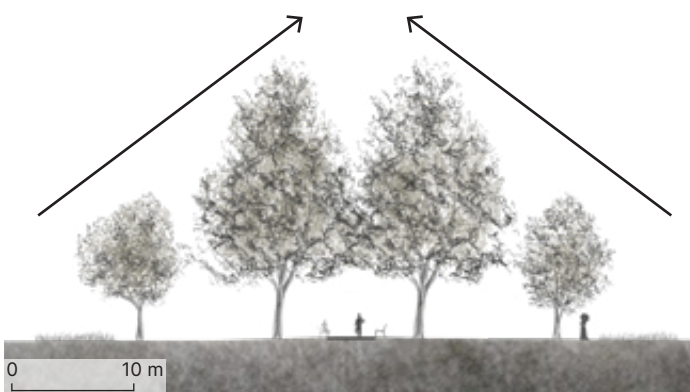


Návrh se věnuje vzájemnému propojení řešených detailů souvisejících s lázeňstvím místa. Důležité je propojit především areál lázní a kapli Bolestné Panny Marie s odkazem na první vznik lázní města.

Kolonáda je tvořena plně přírodní složkou, kterou jsou stromy. Dvojitá alej vedená krajinou mimo zástavbu mezi poli tvoří dominantu prostoru s dostatkem stínu pro relaxační procházky.

Cesta je z obou stran lemována kosterními dřevinami (dubem letním). Druhá řada se skládá z ovocných dřevin, typických svou výraznou proměnlivostí v průběhu roku. Proměnlivost kolonády tak podtrhuje všechny smysly našeho vnímání, které přispívají k udržení zdravého těla i duše.

Přechod mezi alejí a polem je dělen pásem louky.



OBNOVA ALEJE

V propojení lázní s centrem města, návrh doplňuje stromořadí a obnovuje tak historickou alej v ulici Lázeňská. Obnova lipové aleje umožňuje hostům lepší orientaci a pozvolný průchod mezi zmíněnými místy.

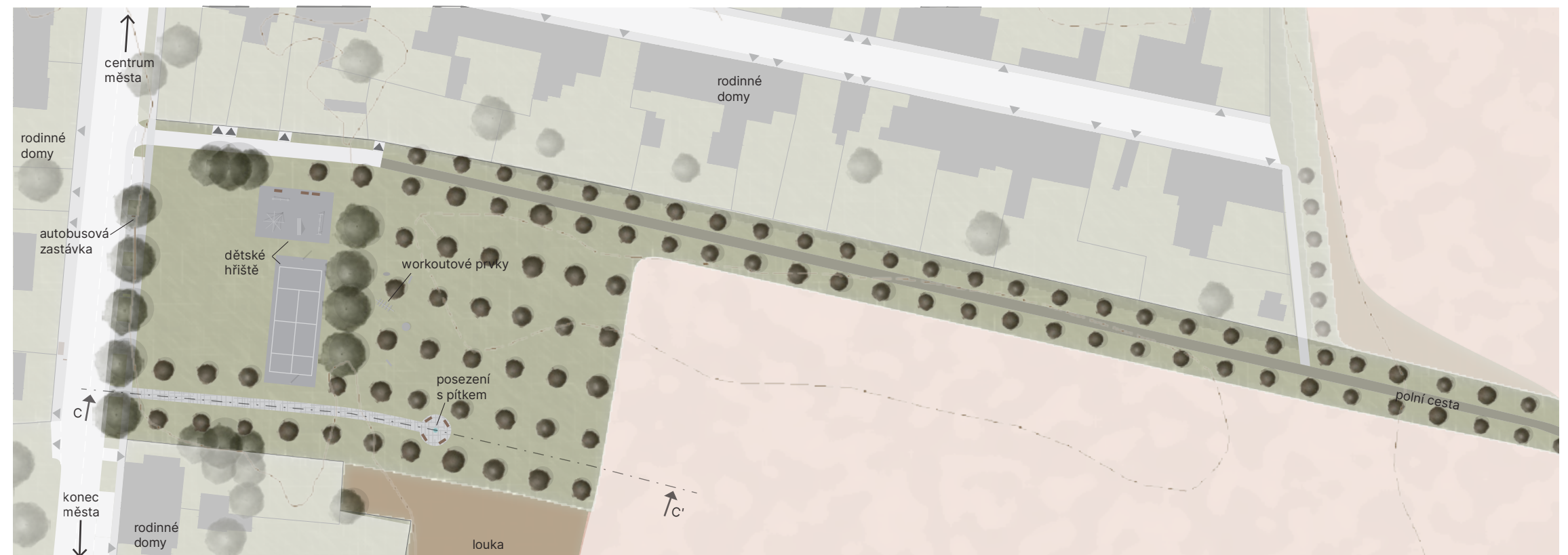


PRAMEN SADKA

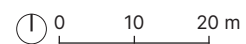
Návrh upravuje prostor v okolí pítka Sadka a vytváří místo s možností pobytu. Název pramene se vztahuje k názvu města, jenž je odvozen od slova sad. Koncept prostoru čerpá z této informace inspiraci a vytváří pozvolný přechod sídla do krajiny pomocí sadu. Městský veřejný sad by měl sloužit všem a vytvářet prostor pro odpočinek.

V místě se nacházejí stávající hřiště - dětské herní prvky a sportovní plocha pro míčové hry. Návaznost sadu na tyto plochy vytváří bezpečnější a útulnější prostor. Sad se prostorově prolíná i do přilehlé komunikace, kde tvoří alej. Stejně tak se prolínají i workoutové prvky do prostoru sadu.

ŘEZ C - C'



- stávající strom
- navrhovaný strom - jablň
- asfaltový povrch - pojízdný
- asfaltový povrch - pochozí
- kamenná dlažba
- travnatý povrch
- lavička
- vrstevnice po 1 m

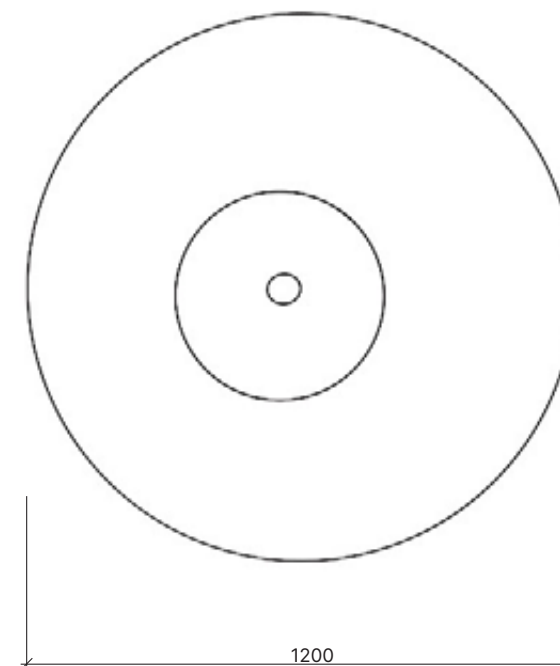


Nová podoba pítka vychází z umístění a názvu pramene. Design pítka podtrhuje své okolí jabloňového sadu formou okousaného jablka s nepravidelným rotačním tvarem. Nakousané jablko vybízí návštěvníky ke vstupu a pobytu v navazujícím sadu s místní ochutnávkou. Původní celistvý stav jablka připomíná nádoba pro zadržení přebytečné vody.

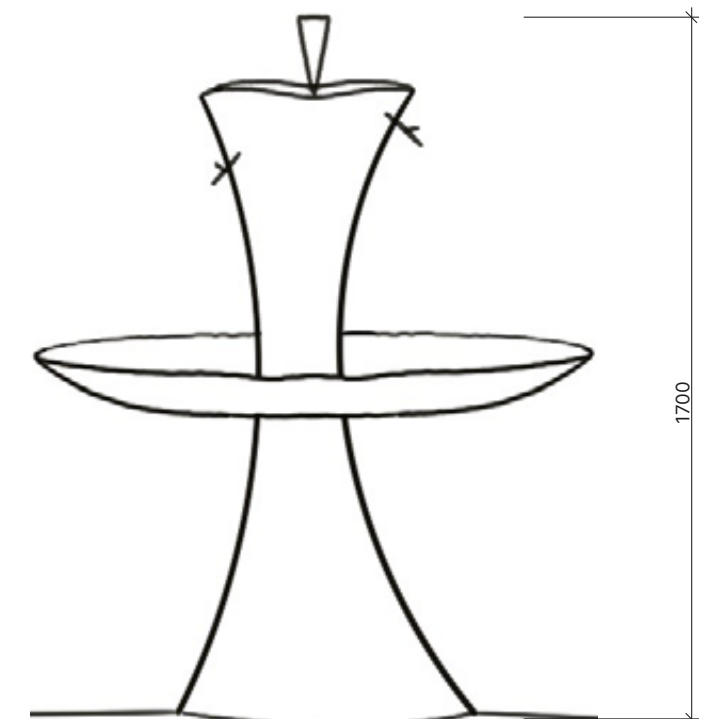
Současný minerální pramen není pro své hodnoty uznán jako přírodní léčivý zdroj. Jeho výstroj je ale tvořena ocelovými pažnicemi a eternitem, který je znám pro svůj obsah azbestu. Je proto třeba vyvrtat nový vrt, který nebude obsahovat umělé škodlivé látky - pak lze předpokládat hodnoty naplňující požadavky pro uznání přírodního léčivého zdroje.



půdorys



bokorys



severní pohled od louky do sadu

ZÁVĚR

Cílem práce, bylo vypracování komplexní studie lázeňského areálu s přesahem do širšího okolí a vytvoření lázní, pro všechny.

V rámci návrhu se podařilo vytvořit cestní síť spojující jednotlivé obce a zároveň nové vycházkové okruhy naplňující vizi lázní, kterou je příroda. Naše planeta stejně jako lidstvo samo se vyvíjelo miliony let a naše těla se adaptovala na přírodu. Klasická forma města není špatná ale pro naši duševní i psychickou pohodu je třeba relax v přirozeném prostředí.

Návrh se soustředí na zlepšení místních podmínek pro život obyvatel v podobě nových pracovních příležitostí, zlepšení ekonomiky, společenskokulturního využití aj. Tato podpora zároveň ale klade důraz na zachování venkovské krajiny utvářející útulnou a odpočinkovou atmosféru.

Byla zlepšena průchodnost krajinou doplněna o vhodnou vegetaci. Dále byly vytvořeny oblasti podporující biodiverzitu i v rámci regionálního území, se schopností zadržování vody v místě a se snižujícím rizikem větrné eroze.

ZDROJE

- 1 ŘEHOUNEK, Jan. Zlatým pruhem Polabí. Praha: Regia, 2016. Tajemné stezky. ISBN 978-80-87866-29-0.
- 2 VOKOLEK, Václav a Jiří KUCHAR. Esoterické Čechy, Morava a Slezsko: průvodce skrytými dějinami země. Praha: Eminent, 2008. ISBN 978-80-7281-366-7.
- 3 Komora CZ: měsíčník Hospodářské komory České republiky. Praha: Hospodářská komora České republiky, 02.06.2021, 22(6), s. 46. ISSN 1802-1247. Dostupné také z: <https://ndk.cz/uuid/uuid:84359d20-b692-11ed-93bc-5ef3fcd9a7>
- 4 MIYAZAKI, Yoshifumi. Shinrin-yoku: lesní terapie pro zdraví a relaxaci - inspirujte se Japonskem. Přeložil Jana BÍLKOVÁ. Praha: Grada, 2018. ISBN 978-80-271-0778-0.
- 5 SCHEUFLER, Pavel. Lázně za císaře pána: staré fotografie vyprávějí. Praha: Slovart, 2019. ISBN 978-80-7529-781-5.
- 6 Zahrada - park - krajina: odborný časopis oboru sadovnictví a krajinářství. Praha: Koršach, [1995?]-. ISSN 1211-1678.
- 7 DVOŘÁKOVÁ, Magdalena. Kam za živou vodou. Brno: CPress, 2016. Kam v České republice (CPress). ISBN 978-80-264-1010-2.
- 8 Město Sadská - Oficiální stránky města Sadská. Město Sadská - Oficiální stránky města Sadská [online]. Copyright © 2023 [cit. 26.02.2023]. Dostupné z: <https://www.mesto-sadska.cz/>
- 9 Svědecký vrch v Sadské. MAS Podlipansko mikroregion [online]. Dostupné z: <https://podlipansko.cz/o-regionu/zajimava-mista/86-prirodni-zajimavosti/169-svedecky-vrch-v-sadske>
- 10 Bahničkův mlýn | Vodnimlyny.cz. [online]. Copyright © Helena Špůrová [cit. 26.05.2023]. Dostupné z: <https://www.vodnimlyny.cz/mlyny/objekty/detail/740-bahnikuv-mlyn>
- 11 Kulturní a Informační Centrum města Sadská – Kulturní a Informační Centrum města Sadská [online]. Copyright © [cit. 17.03.2023]. Dostupné z: <https://www.kic-sadska.cz/wp-content/uploads/2020/09/naucna-stezka-po-stopach-nasich-predku-cedule.pdf>
- 12 Poděbrady: Titulní stránka. Poděbrady: Titulní stránka [online]. Dostupné z: <https://www.mesto-podebrady.cz/>
- 13 Lázně Poděbrady, a.s. · Oficiální web největších středočeských lázní · Léčebné & wellness pobyty · tradice od roku 1908 · Lázně Poděbrady, a. s.. Lázně Poděbrady, a.s. · Oficiální web největších středočeských lázní · Léčebné & wellness pobyty · tradice od roku 1908 · Lázně Poděbrady, a. s. [online]. Copyright © 1908 [cit. 02.05.2023]. Dostupné z: <https://www.lazne-podebrady.cz/>
- 14 Lázně Toušeň – Wikipedie. [online]. Dostupné z: https://cs.wikipedia.org/wiki/L%C3%A1zn%C4%9B_Tou%C5%A1e%C5%88
- 15 Sadská – Wikipedie. [online]. Dostupné z: <https://cs.wikipedia.org/wiki/Sadsk%C3%A1>
- 16 eSTUDÁNKY | Národní registr pramenů a studánek. eSTUDÁNKY | Národní registr pramenů a studánek [online]. Dostupné z: <https://www.estudanky.eu>
- 17 iKatastr: mapa a informace z KN. iKatastr: mapa a informace z KN [online]. Dostupné z: <https://www.ikatastr.cz/>
- 18 SPADATA -. SPADATA - [online]. Dostupné z: <https://spadata.cz/>
- 19 Hlavní stránka - Lečebné Lázně. Hlavní stránka - Lečebné Lázně [online]. Copyright © 2023 Lečebné Lázně [cit. 26.05.2023]. Dostupné z: <http://www.lecebnelazne.cz/>

