

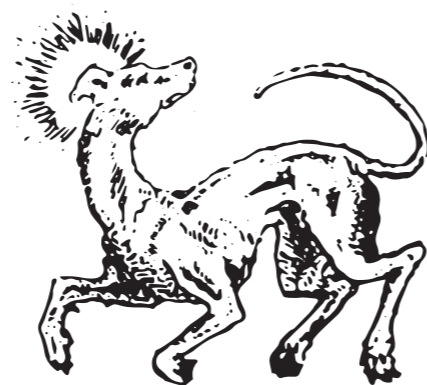
psí útulek

Matěj Bělohlávek

ateliér Kuzemský Kunarová
diplomová práce FA ČVUT

GUINEFORT





Saint Guinefort

Podle pověsti ze 13. století z oblasti Dauphiné ve Francii, byl Guinefort chrt, který byl zabit svým pánem. Vypráví se, že ho zabil po tom, co se vrátil domů a nemohl najít svého syna a Guinefort ho vítal se potřísněn krví. Ve skutečnosti ale dítě vytáhl z kolébky, aby ho schoval před hadem, který se dostal do domu, kterého následně zabil a jehož krví byl potřísněn. Guinefort byl pohřben jako obyčejný pes, ale brzy se stal patronem zázraků a předmětem uctívání. Lokální obyvatelé začali považovat Guineforta za svatého a přinášeli mu dary a modlitby v žádosti o ochranu jejich dětí. Tato kultovní úcta ke Guinefortovi byla potlačena církví, která odmítla takovou formu zbožštění zvířat.

obsah

úvod

prohlášení autora a identifikace práce	4
zadání práce	6

teoretická část

psí útulek	10
low stress design	12
program domu	14
místo: Mezitratí	16

návrh

schwarzplan	24
kocept	26
situace	28
nadhledový zákres	30
urbanistické veduty	32
vstup a severní pohled	34
půdorys	36
vstup a severní pohled	38
hala a řez halou	42
kavárna a řez lobby	46
technické zázemí a řez veterinou	52
komplexní řez	54
kotce a řez pavilony	58
altán	62

závěr

bilance	66
zdroje	

ČESKÉ VYSOKÉ UČENÍ TECHNICKÉ FAKULTA ARCHITEKTURY

autor - diplomant: **Bc. Matěj Bělohávek**

akademický rok: 2022/2023, letní semestr

název diplomové práce:

čj: **Psí útulek**

en: **Dog shelter**

jazyk práce: čeština

vedoucí práce: Ing. arch. Michal Kuzemenský

ústav: 15119 - Ústav urbanismu

oponent práce: Ing. arch. Matěj Šebek

klíčová slova (česká):

anotace:

čj: Psí útulek je zařízení, které poskytuje dočasnou péči zaběhlým zvířatům. Jeho funkcí je příjem odchytaných toulavých či opuštěných psů a jejich navrácení do vnějšího světa ve stavu způsobilém pro osvojení potenciálním zájemcem z řad veřejnosti. Předmětem diplomové práce je navrhnout psí útulek na zbytkové parcele vymezené železničními koridory a městskou estakádou. Součástí komplexního návrhu domu je stanovení stavebního programu, návrh interiéru a definování veřejných a neveřejných prostranství v rámci celého vymezeného území.

en: Dog shelter is a facility that provides temporary care for stray animals. Its function is to receive captured stray or abandoned dogs and return them to the outside world in a condition suitable for adoption by a potential interested member of the public. The subject of the thesis is to design a dog shelter on a residual plot of land defined by railway corridors and an urban flyover. The comprehensive design of the house includes establishing a building program, interior design, and defining public and non-public spaces throughout the defined area.

Prohlášení autora:

Prohlašuji, že jsem předloženou diplomovou práci vypracoval samostatně a že jsem uvedl veškeré použité informační zdroje v souladu s „Metodickým pokynem o etické přípravě vysokoškolských závěrečných prací.“

V Praze dne 26.5.2023

podpis autora - diplomanta



Tento dokument je nedílnou a povinnou součástí diplomové práce / portfolia a CD.

České vysoké učení technické v Praze, Fakulta architektury 2/ ZADÁNÍ diplomové práce

Mgr. program navazující

jméno a příjmení: Matěj Bělohávek

datum narození: 30.5.1997

akademický rok / semestr: LS_2023

obor: A+U

ústav: 15119

vedoucí diplomové práce: Ing.arch. Michal Kuzemenský

odborná asistentka: Ing. et Ing.arch. Petra Kunarová

téma diplomové práce: **PSÍ ÚTULEK**

zadání diplomové práce:

1/ popis zadání projektu a očekávaného cíle řešení

Tématem diplomního projektu jsou zvířata, která chovají lidé pro radost. Zvířata v zájmovém chovu. Když taková zvířata přestanou dělat radost, odložíme je. Někdy. Některá se ztratí. Všechna hledají nový domov. Zdraví. Především psi ... také kočky, morčata, želvy. Co potřebují? Doktora, příbytek ... a? Úkolem je na místě „Mezitratí“ navrhnout flexibilní dům/domy. Útulek, veterinář, zázemí, klubovna, služby ... Místo pro zvířata a lidi a k tomu příslušající veřejné prostory.

Cílem je prozkoumat, jak takové centrum bude vypadat, jaký bude mít obsah a program, bude-li umístěno na parcele ne periferní, ale v centru. Zbytková parcela, vnitřní periferie – mezi tratí. Mezitratí. Bude to jeden dům, více domů? Jak velké? Jaké budou venkovní prostory?

Práce je zadána jako akademická - diplomanti nejsou vázáni místními regulativy (ÚP). Naopak, mají prozkoumat potenciál místa a souvislosti zadání. Studenti nejsou povinni plnit ustanovení vyhlášek (např. kapacita parkování), mají je znát, prověřit a případně mohou navrhnout svoje alternativní řešení.

2/ pro AU/ součástí zadání bude jasně a konkrétně specifikovaný stavební program

Jediným povinným kamenem programu je soubor útlukových místností a jejich potřebné zázemí. Vnitřní i venkovní. Druhým závazným bodem programu je veterinární ordinace. Ostatní funkce vyplynou z analýz. Doplnění a sestavení programu bude probíhat prvních čtrnáct dní semestru a je úkolem diplomanta. Vysvětlení ekonomické/sociální, společenské strategie a průmět do programu bude součástí dokumentace práce a obhajoby. Součástí práce je návrh souvisejících exteriérových ploch v celém řešeném území – s návazností okolí.

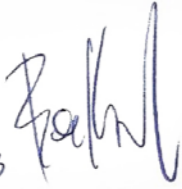
3/ popis závěrečného výsledku, výstupy a měřítka zpracování (pozn¹)

- situace širší vztahy v podrobnosti M1:8000
- situace v podrobnosti M1:1000
- půdorysy všech podlaží + střechy, včetně zařizovacích předmětů, v podrobnosti M1:100 (u 1NP včetně okolí)
- pohledy v podrobnosti M1:100 (minimálně dva na sebe kolmé)
- řezy (minimálně jeden) - všechny podstatné pro pochopení principu, v podrobnosti 1:100
- urbanistické řezpohledy - veduta“ všechny podstatné pro pochopení principu (minimálně dva na sebe kolmé)
- čárová nadhledová perspektiva struktury s popisem funkcí/činností, dtto případně „výpravný“ řez, perspektivní řez ... (tzv. ideální obrázek vysvětlení principů celé struktury)
- fotorealistický nadhledový zákres do fotografie
- detail fasády (realistický pohled a řez) v podrobnosti 1:20
- návrh klíčových částí interieru (pro pochopení koherence celého návrhu)
- 4 vizualizace – nebo zákresy do fotografií, z toho 1 interierová,

- stavební program, bilanční tabulka ploch, tabulka kubatur
- Průvodní zpráva (počet znaků vč. mezer: 3600):
 - a) autorský narativní text
 - b) popis a *zdůvodnění* urbanistického řešení
 - c) popis a *zdůvodnění* architektonické řešení
 - d) popis a *zdůvodnění* konstrukčně technického řešení
 - e) popis programu, funkce, sumarizace ploch, kubatur a počtů: popis a zdůvodnění struktury (tabulky ploch nejsou počítány do délky textu)
- *pozn¹*: uvedená měřítka jsou jako úzus rozlišení, jejich skutečná tisková velikost na papíře může být v menším měřítku nebo bez měřítka s uvedením grafického měřítka plus základní kóty a rozměry na výkresech

4/ seznam dalších dohodnutých částí projektu

- 2x portfolio velikosti A4
- plachta viz vzor FA ČVUT
- fyzický model – je předchůdně zadán v měřítku 1:100, měřítko modelu může být po dohodě s vedoucím práce změněno

6.3.2023 

Datum a podpis studenta




28. února 2023
Datum a podpis vedoucího DP

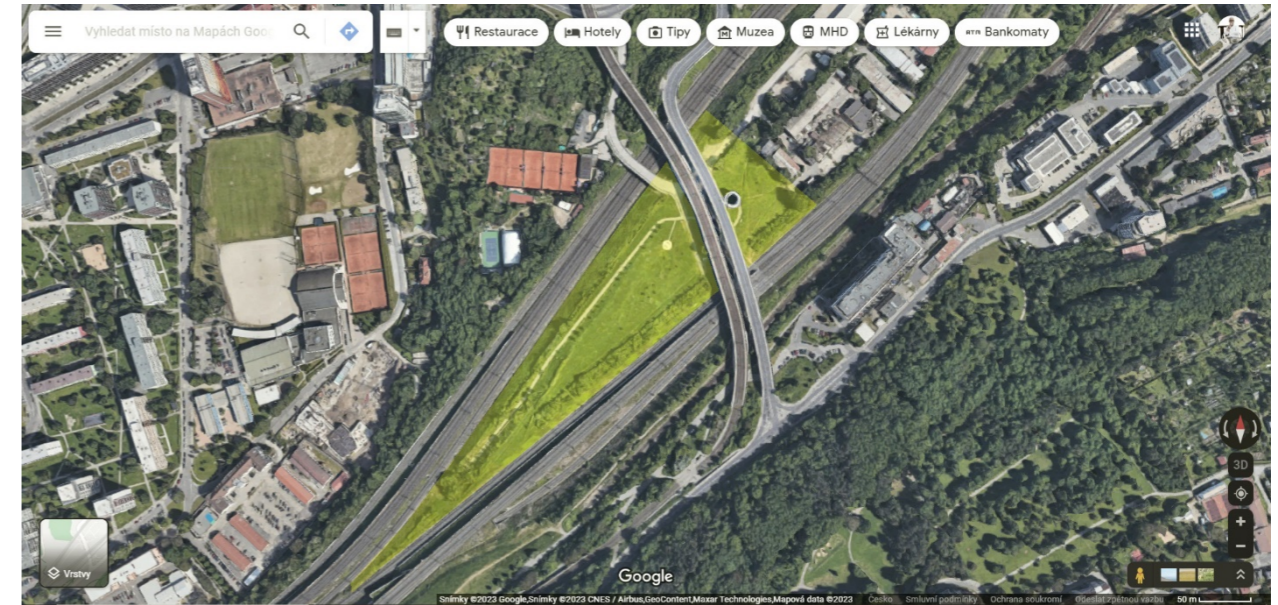


Datum a podpis děkana FA ČVUT

registrováno studijním oddělením dne

6.3.2023


Grafická příloha: rozsah zadání





ptáci perspektiva ponled z jihu

psí útulek

Dle platného zákona se útlukem rozumí zařízení, které poskytuje dočasnou péči zvířatům. Jeho funkcí je příjem odchycených toulavých či opuštěných psů a jejich navrácení majiteli nebo ve stavu způsobilém pro osvojení potenciálním zájemcem z řad veřejnosti. Vzniká buď z iniciativy města, kdy hlavním zájmem je odchyt zběhlých psů v součinnosti s městskou policií, nebo vznikne jako nezisková dobrovolná činnost lidí se zájmem o chov či přechodné ustájení psů, které tam odloží bývalí majitelé. V obou případech subjekty operují s minimálním množstvím financí. V rámci města se na útluky běžně uvolňuje okrajové množství rozpočtu a dobrovolníci zpravidla operují se sponzorskými dary a jednorázovými příspěvky. Z toho pramení požadavky na návrh zařízení tohoto typu.

Zákony mají na návrh vliv pouze okrajový, jelikož definují pouze minimální přípustné velikosti kotců, které se vztahují na chov pokusných zvířat (č. 419/2012 Sb.) nebo chov za účelem rozmnožování (č. 384/2021 Sb.). Co ale zákony stanovují je právní vztah člověka a zvířete.

č. 246/1992 Sb., na ochranu zvířat proti týrání

Zvířata jsou stejně jako člověk živými tvory, schopnými na různém stupni pociťovat bolest a utrpení, a zasluhují si proto pozornost, péči a ochranu ze strany člověka.

Toulavé zvíře – zvíře v lidské péči, které není pod trvalou kontrolou nebo dohledem fyzické osoby nebo chovatele a které se pohybuje volně mimo své ustájení, výběhové prostory nebo mimo domácnost svého chovatele

Opuštěné zvíře – zvíře původně v lidské péči, které není pod přímou kontrolou nebo dohledem fyzické osoby nebo chovatele a ze zjištěných skutečností vyplývá, že ho jeho chovatel opustil s úmyslem se jej zbavit nebo ho vyhnal

č. 166/1999 Sb., o veterinární péči

Útulek pro zvířata – zařízení, kde mohou být umístěna zvířata přímo závislá na bezprostřední péči člověka, zejména psi, kočky a jiné druhy zvířat ze zájmových chovů a to na žádost a náklady chovatele, nebo zvířata toulavá a opuštěná.

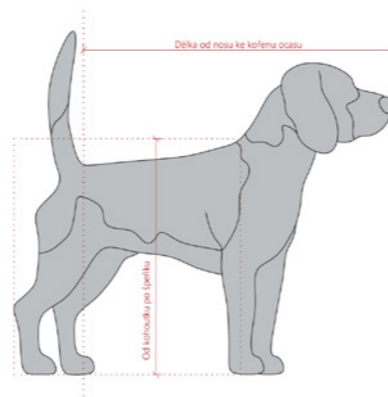
Útlukům podobná podnikatelská zařízení – jsou zařízení podnikatelského charakteru, kde je poskytována zvířatům péče po dobu a rozsahu požadovaném a hrazeném chovatelem. Např. zařízení „hotelového“ typu pro psy, kočky apod.

upravuje registraci útulků (§ 42 odst. 6 až 9) a obsahuje zmocnění k vydání prováděcího právního předpisu, který stanoví podmínky pro provozování útulku, jeho uspořádání a minimální velikost prostor pro zvířata (§ 42 odst. 11)

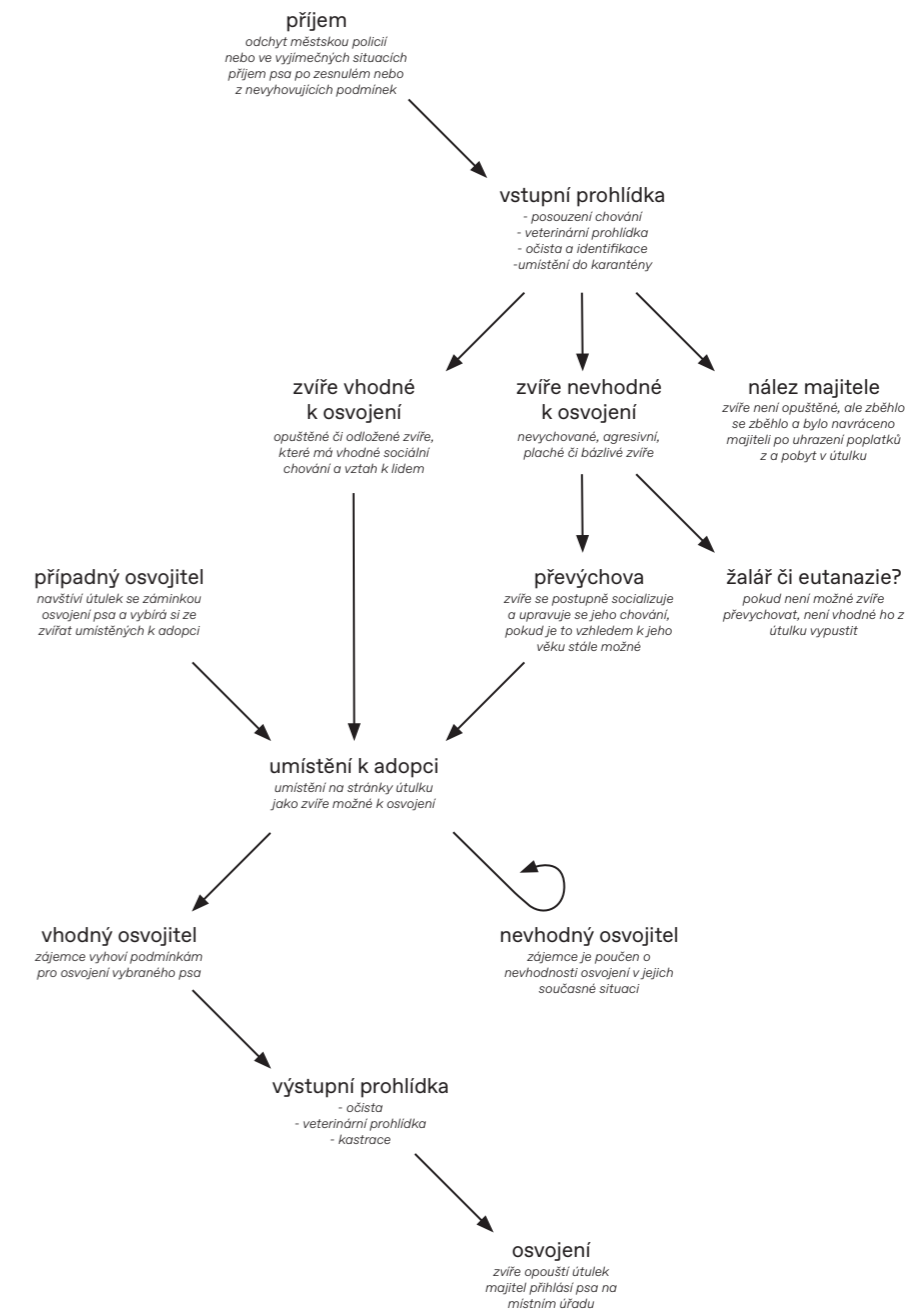
“Prováděcí právní předpis stanoví podmínky pro provozování útulku pro zvířata, požadavky na jeho uspořádání, minimální velikost prostor pro zvířata, podmínky péče o zvířata v útulku pro zvířata a obsahové náležitosti provozního řádu útulku pro zvířata”

Historie

Vztah člověka a psa sahá do dávné minulosti stejně jako jeho kulturní dopad. Nicméně je tomu až v 17. století, kdy se psi začali cíleně šlechtit a chovat. Na počátku 19. století se začínají v USA a Velké Británii objevovat první společnosti pro ochranu práv zvířat a s tím neodvratně vzniká i první psí útulek v Pensylvánii. Na našem území se první soukromé útluky začínají objevovat se zpožděním až v druhé polovině 20. století a dokonce první městský útulek pro psy „Psí domov“ vzniká v Troji až v roce 1993. V současnosti je na území České republiky registrováno 318 útulků pro zvířata.



01 míry psa, od kterých se odvozují minimální velikosti kotců



low stress design

Světová organizace pro zdraví zvířat definuje nejzákladnější vodítko pro zajištění životní pohody zvířat (welfare) jako **pět základních svobod**:

1) Svoboda od žízně a hladu

snadný přístup k čerstvé vodě a stravě pro zachování plného zdraví

2) Svoboda od nepohodlí

vhodné prostředí včetně přístřešku a pohodlného prostoru pro odpočinek

3) Svoboda od bolesti, poranění nebo nemoci

prevencí, rychlou diagnózou a léčbou

4) Svoboda vyjadřování normálního chování

dostatečný prostor a náležitě vybavení a společnost zvířete vlastního druhu

5) Svoboda od strachu a nouze

zajištěním podmínek a léčby pro předcházení duševního utrpení

Zvířata v zajetí, jimiž jsou domácí mazlíčci nebo zvířata v útulku nebo zoo, jsou zcela závislá na lidech, kteří jim poskytují potřebné podmínky. Je proto důležité, aby kdokoli, kdo pečuje o zvířata, si byl vědom **pěti základních potřeb**:

1) Fyziologické potřeby

a) Životní prostor

Kotce musí poskytovat dostatečný prostor umožnit každému zvířeti bez ohledu na druh provést běžné úpravy držení těla, např. volně se otočit a snadno stát, sedět, protahovat se, pohybovat se hlavu, aniž byste se dotkli horní části kotce, ležet v pohodlné poloze s nataženými končetinami, pohybovat se a zaujmout pohodlnou polohu krmení, pití, močení a vyprazdňování.

b) Povrchy a odvod tekutin

Neporézní povrchy, které lze snadno dezinfikovat a jsou dostatečně odolné, aby vydržely opakované čištění by se doporučuje používat ve všech prostorech pro zvířata a musí se používat v prostorách ustájení štěňat, koťat nebo zvířat, která jsou infekční nebo nově přijatá s neznámou zdravotní anamnézou.

Pro zvířata s artritidou, svalovou slabostí nebo s jinými poruchami pohyblivosti, se doporučuje používat jiných, měkkých a neklouzavých povrchů, když mohou zvířata mít potíže se zvednutím, pokud jsou povrchy příliš kluzké.

Podlahy by měly být mírně spádovány, aby to bylo umožněno odtoku odpadu do kanalizace. Odpadní voda by neměla zatékat do společných prostor nebo přilehlé psi boudy (neměly by být sdílené pro více klecí). Kryty odtoku by měly být navrženy tak, aby se zabránilo zachycením drápů nebo prstů na nohou.

c) Vytápění, větrání a výměna vzduchu

Ve vnitřních prostorech by měla teplota být udržována mezi 15° a 26°, vlhkost mezi 30 - 70% s výměnou vzduchu minimálně 10 - 15ti násobit (podle velikosti psa).

d) Světlo

Maximum přirozeného světla. Při nutnosti umělého světla by se měla intenzita a intervaly přibližovat přirozenému osvětlení.

e) Akustická pohoda

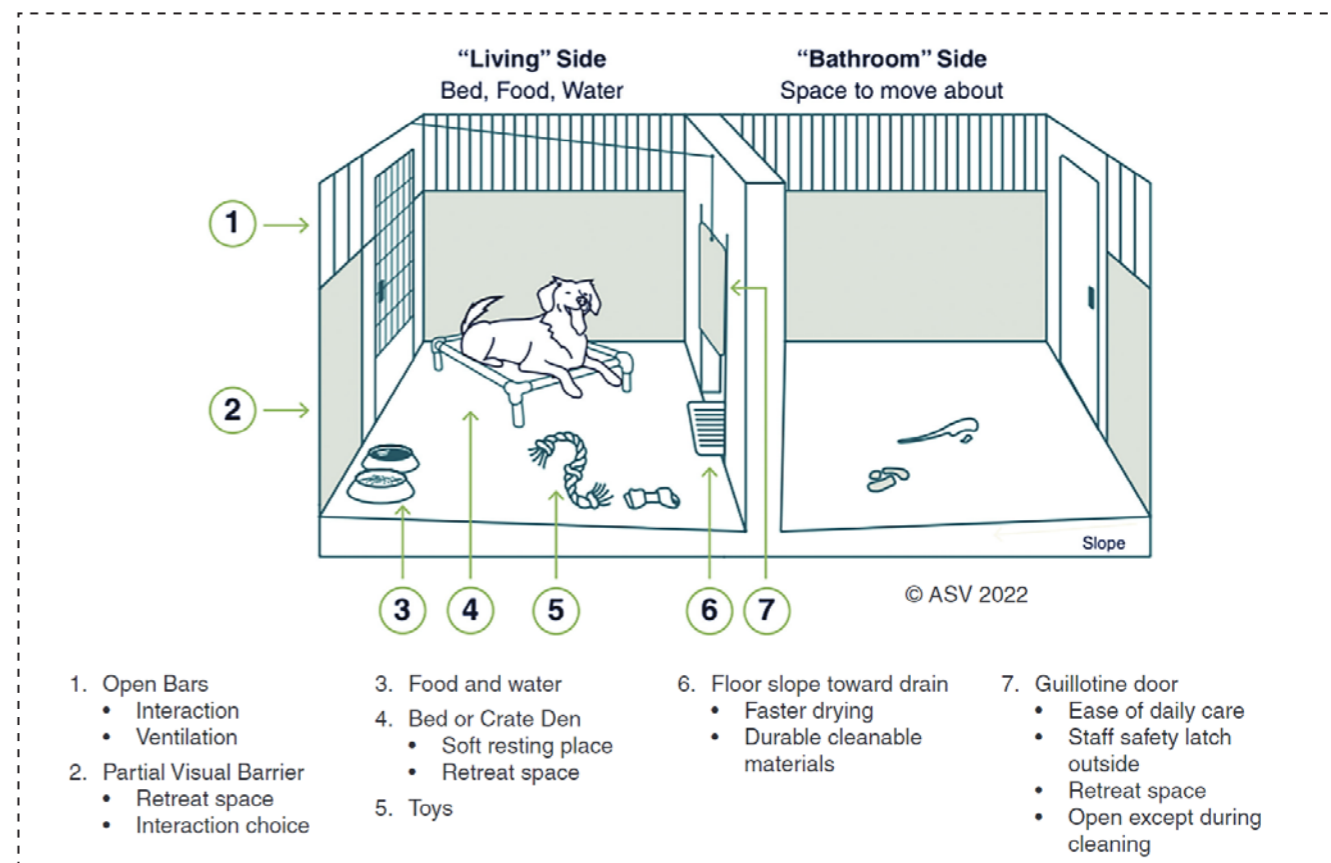
Vhodné akustické prostředí je nezbytné pro dobrý zdravotní stav zvířat. Hluk by měl být minimalizován v prostorech pro zvířata. Nadměrný hluk přispívá k nepříznivému chování a fyziologickým reakcím

2) Sociální potřeby

Sociální prostředí a příležitosti pro kognitivní a fyzickou aktivitu, jsou pro zásadní všechny druhy zvířat. Základní nutností jsou prostory ke společnému venčení jako například socializační výběhy nebo v útulcích malého měřítka společné ustájení.

Skupinové ustájení vyžaduje vhodné zázemí, pečlivý výběr a sledování zvířat vyškoleným personálem. Tato forma sociálního kontaktu není vhodná pro všechny jedince. Výhody skupinového bydlení zahrnuje příležitosti pro pozitivní interakci s jinými zvířaty včetně hry, družby, fyzické spojení a socializace.

Skupinové bydlení má své výhody i rizika. Nevhodně nastavené skupinové bydlení zvyšuje fyzická rizika expozice infekčním chorobám, zranění nebo smrt v boji. Vyvolává také stres, strach, a úzkost u některých členů skupiny. Ve skupinách je sledování jednotlivých zvířat obtížnější, což má za následek přehlížení problémů nebo nedostatečný přístup k nezbytnostem, jako je jídlo a voda pro některá zvířata.



02 ideální dispozice útulkového kotce

Bezpečnost personálu může být také ohrožena, když jsou zvířata chována ve skupinách, protože je obecně obtížnější zvládnout více než jedno zvíře. Nicméně správně plánované seskupení jednotlivců pro bydlení nebo hru může být přijatelné a často dokonce žádoucí v případech převýchovy psů.

3) Psychické potřeby

V útulku jsou zvířata vystavena mnoha stresorům už od samotného příjmu. V zájmu předcházení problémům, které mohou zpozdit nebo dokonce zabránit aklimatizaci a přizpůsobení prostředí útulku, by měl být už v návrhu brán ohled na minimalizaci těchto faktorů. Každé zvíře v útulku by mělo (podle možnosti provozu) mít dostatek vhodné stimulace a činnosti pro prevenci nudy, která často vede k duševnímu trápení. Jakékoli zvíře, u kterého je pozorováno duševní utrpení, úzkost nebo zhoršení chování musí být včas posouzena a vhodně ošetřeno nebo humánně utraceno.

4) Enviromentální potřeby

Vhodné prostředí zahrnuje úkryt a pohodlný prostor pro odpočinek, ve kterém jsou zvířata bez strachu a úzkosti a mají možnost projevovat normální, pro daný druh typické chování. Nedostatek kontroly svého prostředí a vymezení vlastního teritoria je jedním z nejzávažnějších problémů a stresových faktorů pro zvířata. Návrh by měl umožňovat správné rozdělení zvířat podle zdravotního stavu, věku, pohlaví, druhu, temperamentu a vztahu predátorů a kořisti (kočky - psi).

5) Potřeby chování

Každé zvíře má v zajetí právo na vyjadřování svého přirozeného chování a mělo by mu to být umožněno. Domestikované zvíře musí však potlačovat určité projevy v soužití s člověkem ve společnosti. Psi při vývoji prochází fázemi možnosti formování chování. Pokud se ve vhodné fázi promarní šance na výchovu, bude to mít s velkou pravděpodobností nezvratný vliv na zbytek života zvířete a s věkem šance ubývá. Problémy s chováním ohrožují zdraví, pohodu a také potenciál pro adopci.

Modifikace chování

Individualizovaná léčebná strategie navržená tak, aby změnila chování zvířete. Praxe musí dodržovat dobře popsané vědecké principy chování zvířat a učení včetně pozitivního posilování, operativního podmiňování, systematické desenzibilizace a „counter-conditioning“. V některých případech může být vyžadováno použití léků předepsaných veterinárním lékařem v kombinaci s technikami modifikace chování. Modifikace chování je nevyhnutelná v případech, kdy chování zvířete brání od umožnění osvojení.

závazný program

útulek
stanovený počet kotců cca 70 ks a potřebné zázemí k funkci útulku

veterinární klinika
klinika v nepřetržitém provozu pro veřejnost a veterinární část pro útulek

+

doplňný program

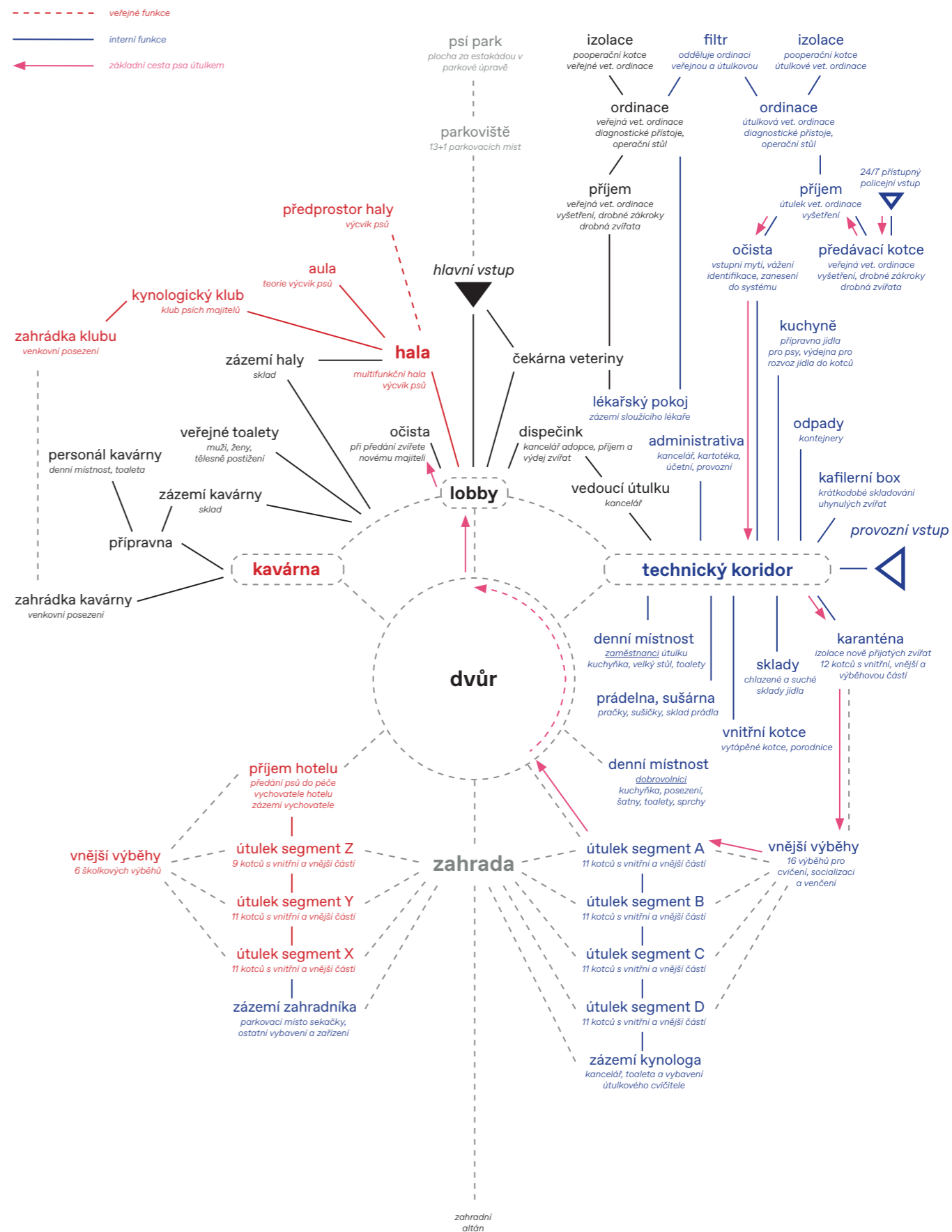
psí hotel
krátkodobé předání do péče vychovatelů útulku

výcviková hala
hala primárně určená k výcviku psů pro různé účely

kynologický klub
klubovna pro zájmovou činnost výcviku psů

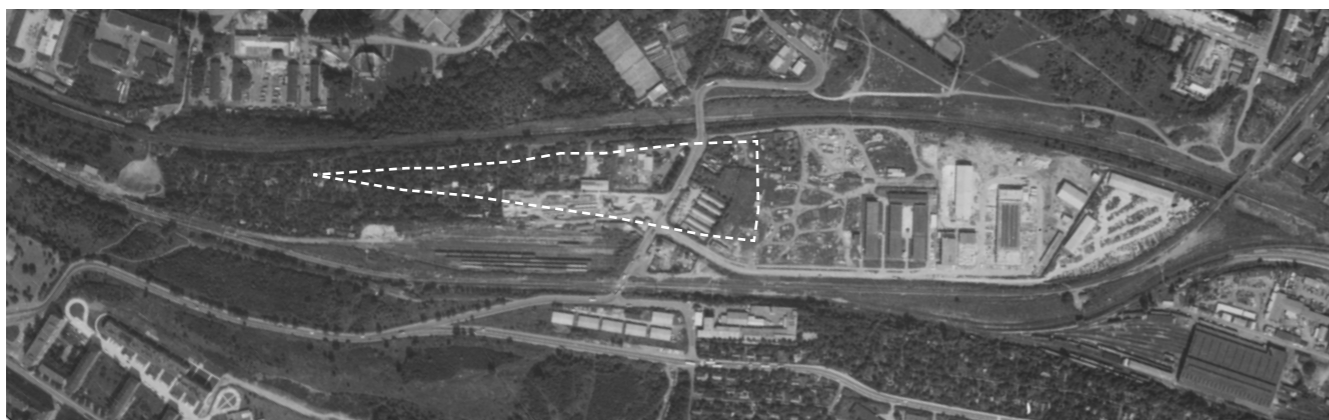
kavárna
veřejné místo střetávání v rámci útulku

porodnice
vyčleněné kotce pro nejkomfortnější možný porod a následnou péči o štěňata



místo: Mezitrati

Specificky definovaná parcela ve tvaru trojúhelníku leží přímo na pomezí katastrálních oblastí Karlína, Žižkova, Vysočan a Libně. V nejstarších záznamech lze toto místo najít jako součást viniční usedlosti Sluncová. Se vznikem státních drah vzniklo území uzamknuté dráhou, které se postupně formoval odo dnešní podoby. Během dvacátého století se proměnilo z louky na zahrádkářskou kolonii, na průmyslový okrsek, odstavné kolejiště. Se vznikem Nového spojení se místu vrátil stav louky. Tento postup nejspíše čeká i zbytek traťové výseče, jelikož opuštěná průmyslová zástavba chátrá.



nouzová kolonie Na Krejčárku 1956 06

*velkostatkář na svém pozemku statku Pražochka pronajímá rodinné domky rodinám z nuzných poměrů a toleroval další výstavbu uvnitř ploch určených k pěstování plodin
některé zdroje uvádí, že zde vznikl název Krejčárek, jelikož lidé museli žít „po krejčárku“*

trolejbusová trať Krejčárek 50. léta 07

trolejbusy se křížily s železnicí až do roku 1965, tudíž se na přejezdech křížily dva typy trakce

přejezd na Krejčárku 1959 08

pohled na libeňský plynojem

vítkovská výhybna 2006 09

počátek prací na Novém spojení

◀ 03 Špitálsko 1803

Špitálsko = dnešní Karlín, v pohledu viditelná Invalidovna a viničné stavení na Palmovce a Putovce

Nové spojení 2007 10

◀ 04 pohled na Vysočany z trati 1845

Severní státní dráha ohraničující parcelu z jižní strany vybudovaná na základě rakousko-saské smlouvy z Olomouce do Prahy a následně až do Drážďan

05 snímkování 1974

▼ *počátek zastavování území mezi dráhami*



▲
06 07
▼



09
▼



08
▼



10
▼

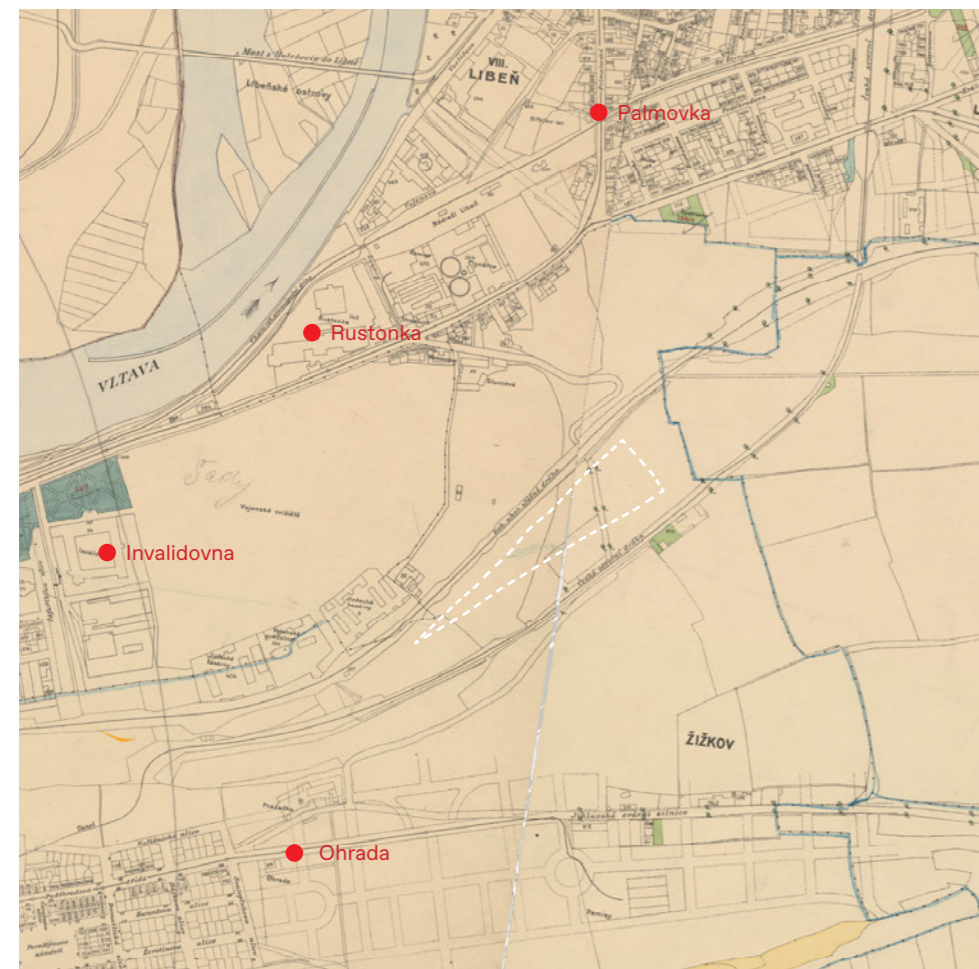




11 Stablní katastr 1842
usedlost Sluncová



Barevné ortofoto 2003
před vznikem Nového vedení

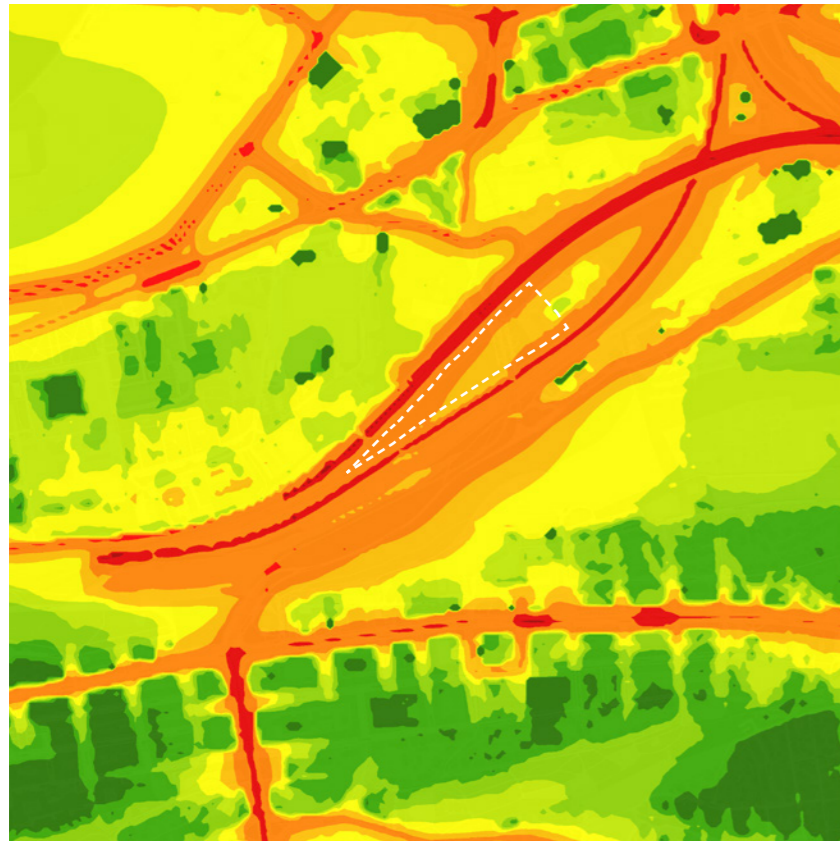


12 Orientační plán
královského hlavního
města Prahy a obcí
sousedících 1909-1914

vznik parcely uzavřené mezi
Českou státní dráhou a
Rakousko-Uherské dráhy



Barevné ortofoto 2009
po vzniku Nového vedení



- ≤ 40 dB
- > 40 - 45
- > 45 - 50
- > 50 - 55
- > 55 - 60
- > 60 - 65
- > 65 - 70
- > 70 - 75
- > 75 - 80
- > 80 dB

15 hluková mapa
akustický vliv dopravní sítě



16 heatmapa pohybu cyklistů a běžců
frekvence pohybu na rozpětí od modré do červené



▲ 17 18 ▼



19 ▼



▲ 20 21 ▼



22 ▼





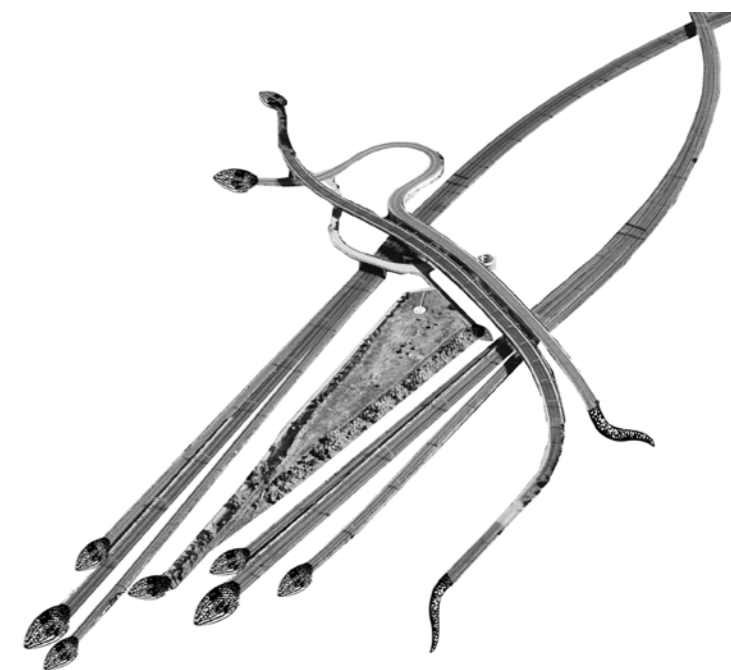
23 pohled z Ohrady 2006
parcela jako deponie zeminy



24 pohled z Ohrady 2009
po dokončení Nového vedení v současné podobě

“ostroch drážní enklávy“

Je to místo, které není ničím samo o sobě.
Je výsečí a uskřínutím přímek, které na něj
nijak nehledí a nevědomě ho utváří.
Během let ho tyto vlivy vybrousily,
erodovaly jako kámen v řece.
Z pohledu železnice je výsečí kosočtverec.
Z pohledu trojrozměrného lze prostor
vnímat ukončený ve směru svislém
estakádou jako poloelipsoid.
Z pohledu přístupnosti je ještě příčně
dělený vedví chátrající zástavbou.
Prvním dojmem je, ale rozhodně trojúhelník.
Druhým dojmem jsou hlučné limity,
okrajové podmínky, které jsou ve
skutečnosti podprahové. Dráhu lze
vcelku jednoduše překonat, ale myšlenka
svištícího vlaku to málokomu povolí a
nakonec to i málokdo vyžaduje.
Málokdo tam zabloudí, jelikož každá
přístupová cesta nese určitou potíž.
Nenachází se tam žádná propojka, vždy se
najde kratší a méně strastiplná cesta.
Ale stejně vždy někoho lze potkat.
Možná právě přišli za tou izolací, jako na
ostrov, kde se na zastavil čas.





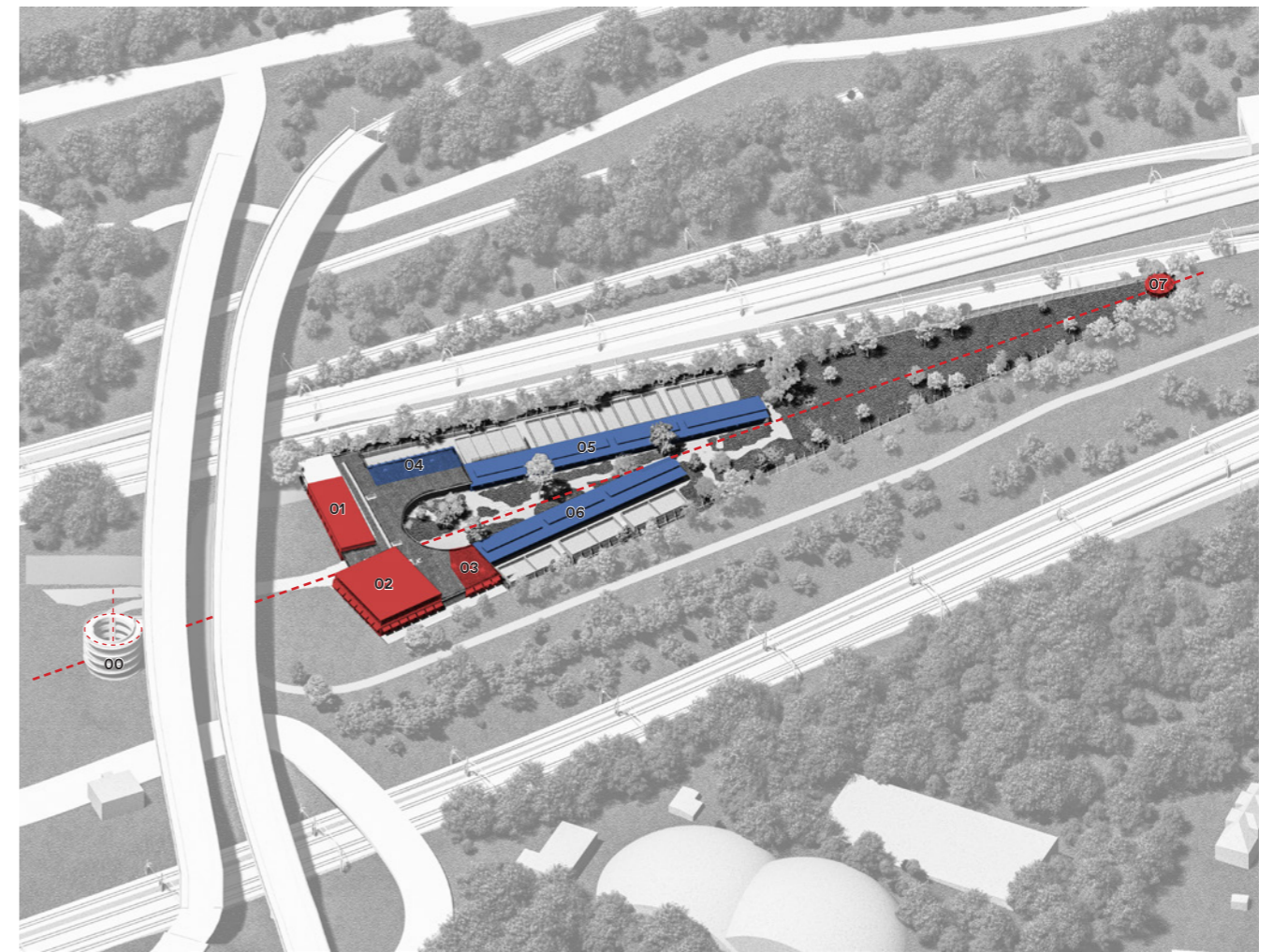
schwarzplan 1:6000

návrh

Ohledně psích útulků ve společnosti visí stigma. Jsou považovány na hlučné, nečisté a nevábně vonící místa, kde člověk stráví minimální nutné množství času. Většina příkladů útulků v Česku toto stigma potvrzuje. Výzvou tohoto návrhu bylo toto stigma odbourat. Inspirací tomu jsou útulky fungující v zemích s vyspělejší kulturou péče o nechtěné zvířata.

Premisou tohoto návrhu je vytvořit útulek, který je možné navštívit i bez záminky osvojení zvířete. Proto byly útulku přiřazené dodatečné veřejné funkce, které by tuto premisu mohly naplnit. Zároveň byla velká pozornost věnována správnému polohovému uspořádání těchto funkcí, aby nebyla kompromitována hlavní funkce. Základní dodatečnou funkcí je veterinární klinika, která je nepřetržitě přístupná z ulice a jejíž zaměstnanci mohou sloužit ve vlastním soukromém provozu kliniky a zároveň v útulkovém provozu u kliniky. Toto rozhraní je jediné místo, kde se přímo potkává provoz útulkový a veřejný. Ostatní funkce jsou jasně prostorově odděleny, přestože jsou všechny pod jednou střechou. Další významnou funkcí je výcviková hala, která může fungovat naprosto nezávisle na celém areálu, stejně jako kynologická klubovna, která je v jejím prostoru. V neposlední řadě je stěžejní funkcí pro neformální pobyt kavárna.

25 obraz domu v pohledu ze squatu



isometrie severní pohled

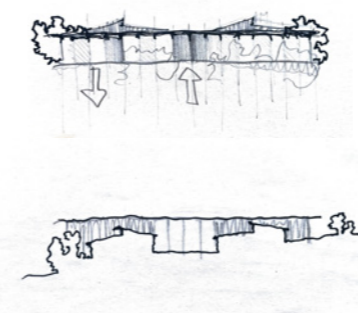
- 00 spirálová rampa
- 01 veterinární klinika
- 02 víceúčelová hala
- 03 kavárna
- 04 karanténa
- 05 primárně útulkové pavilony
- 06 primárně hotelové pavilony
- 07 zahradní altán

Parcela na Mezitratí je jednoznačně definovaná jako rub města, což k útulkům ve městech zpravidla patří. Stejně tak k rubu patří železnice a průmysl. Vzhledem k tomuto kontextu jsem návrh zakládal na principu konzervace hodnot a minimalizaci dopadu negativních vlivů na pohodu uvnitř areálu. Hodnotná je plocha zeleně na výsluní uprostřed města, negativní jsou vlivy hluku dopravních cest a sociální vlivy nedalekého squatu. Mým cílem bylo enkapsulovat současnou louku a tím dát za vznik poloveřejnému prostranství obklopené budovou, která tím odcloní vnější vlivy.

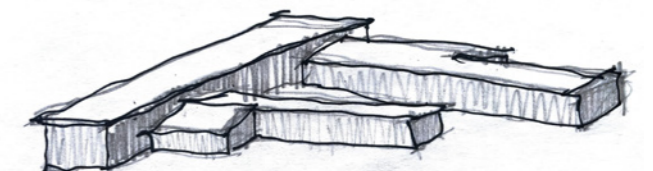
Celý záměr je orientován k hlavní návrhové ose, která pomyslně spojuje vrchol trojúhelníku parcely a střed kruhu spirálové rampy estakády. Kolem této osy jsou komponovány jednotlivé hmoty a funkce. Důležitým faktorem je také průhled v této ose, který by měl být nepřerušovaný stejně jako je tomu ve stávající situaci. Na konci této osy je umístěn zahradní altán, který slouží jako urbanistická tečka za kompozicí.

V předprostoru stavby jsou navrženy minimální změny. Největším zásahem je přemístění přístupové komunikace pod mostní těleso estakády. Důvodem tohoto přemístění je otevření většího prostoru s možností ozelenění, zatímco pod estakádou vegetace nebudí, a proto důvod umístění jediné zpevněné plochy právě tam je zřejmý.

Přístup do objektu je jeden hlavní veřejný a druhý hlavní technický. Jinými slovy „čistý“ a „špinavý“. Celá urbanistická kompozice se paralelně vztahuje ke kraji pozemku, respektive je paralelní k osám kolejí. Tato ortogonalita se láme opět na ose pozemku.



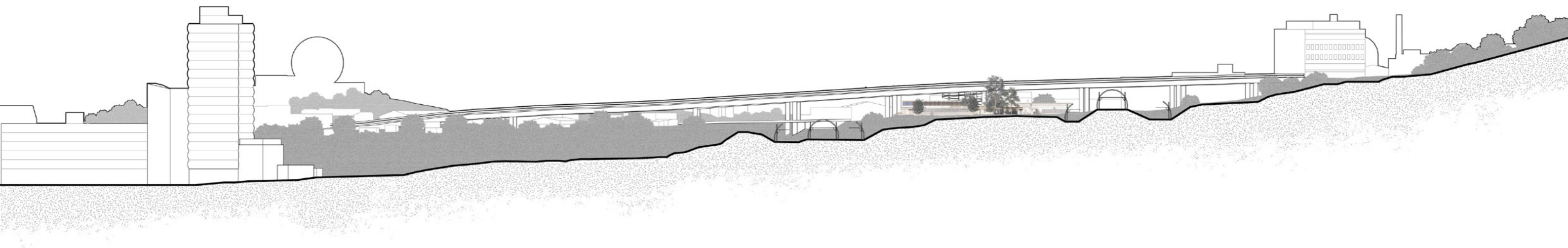
skica konceptu



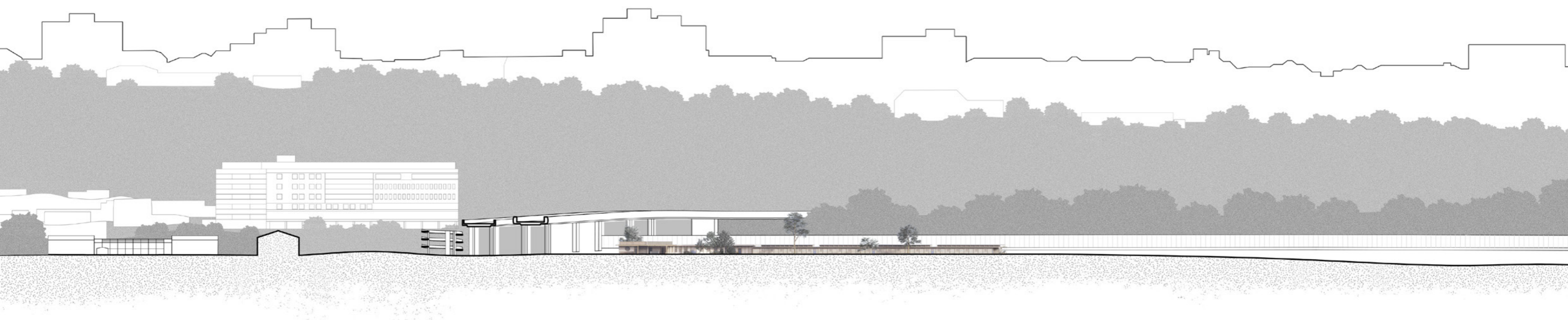




nahledový zákres jižní pohled směrem na Libeň



urbanistická veduta jihozápadní 1:1500



urbanistická veduta severozápadní 1:1500

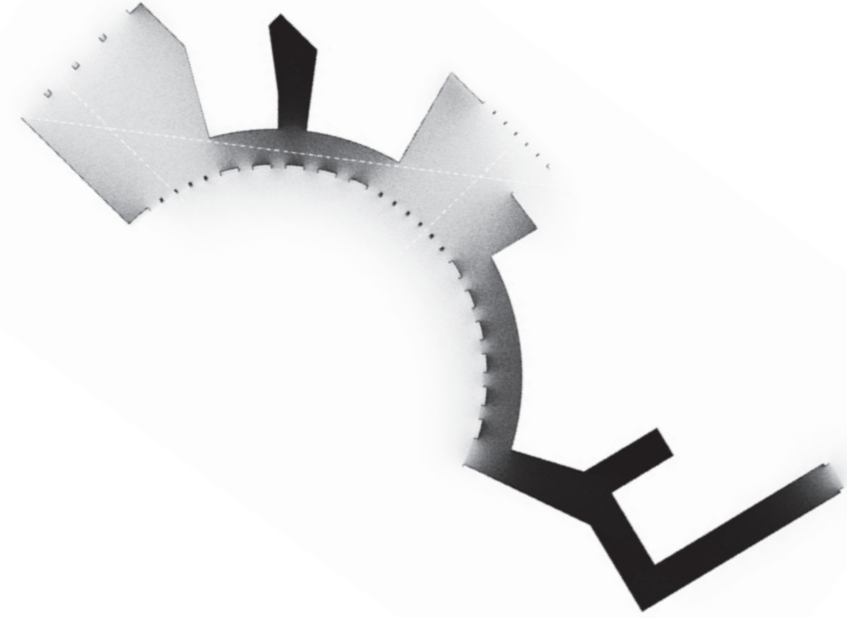




- 01 lobby
- 02 čekárna
- 03 příjem veřejnost
- 04 lékařský pokoj
- 05 ordinace veřejnost
- 06 izolace veřejnost
- 07 filtr
- 08 toaleta
- 09 izolace útulek
- 10 ordinace útulek
- 11 příjem útulek
- 12 očista příjem
- 13 předávací kotce

- 14 víceúčelová hala
- 15 kynologický klub
- 16 sklad haly
- 17 meet & greet
- 18 očista výdej
- 19 pánské WC veřejnost
- 20 bezbariérové WC veřejnost
- 21 dámské WC veřejnost
- 22 bistro
- 23 přípravná
- 24 denní místnost bistro
- 25 sklad bistro

- 26 dispečink
- 27 administrativa zaměstnanci
- 28 denní místnost
- 29 vytápěné kotce
- 30 technický koridor
- 31 karanténní kotce
- 32 toaleta pánská zaměstnanci
- 33 toaleta dámská zaměstnanci
- 34 prádelna, sušárna
- 35 útluková kuchyně
- 36 kafilérní box
- 37 chlazený sklad
- 38 obecný sklad
- 39 tehnické zařízení budovy
- 40 odpady
- 41 šatny dobrovolníci
- 42 denní místnost dobrovolníci
- 43 primární útulkové pavilony
- 44 příjem psiho hotelu
- 45 primární hotelové pavilony



konceptuální schéma propojovací chodby a průhledů v interiéru

Hlavní vstup do budovy leží na hlavní návrhové ose. Je místo pohybu, průhledu a nejnáchylnějšího kontaktu s vnějším. Zastřešený nálevkovitý portál poskytuje vstup v závětří do lobby a do veterinární ordinace s nepřetržitým provozem. Pod střechou je také místo na parkování kol, posezení a útlukovou vývěsní tabuli.

Lobby je v těžišti domu a důraz je kladen hlavně na průhledy prostorem. V lobby se nachází recepce, která slouží zároveň jako dispečink - řízení příjmů a výdejů psů v útulku a psím hotelu. Z lobby vyběhá do obou stran arkádová chodba, která je páteří celého domu. Propojuje lobby jak s veřejnou kavárnou, tak s technickým koridorem na jihu objektu.

Na konceptuálním půsorysném schématu je znázorněna vizuální propojení. Čím tmavší místo, tím menší prostorová a vizuální blízkost. V těchto místech jsou umístěny provozní a technické chodby.



vizualizace hlavního vstupu do objektu







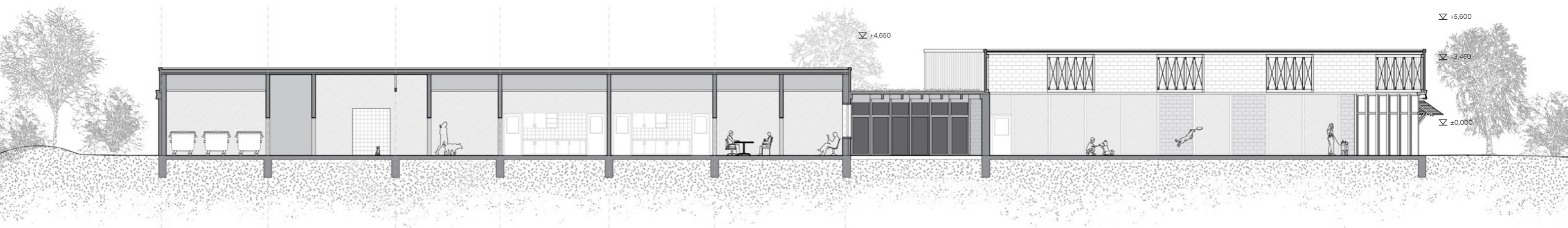
Výcviková hala umístěna do místa největší expozice vůči příjezdové cestě a svoji velikostí zastíňuje téměř celý objekt. Tím pádem se stává reprezentací celého areálu. Hmotově je hala propojena s objektem, ale provozně může být využívána naprosto nezávisle.

Konstrukce haly o půdorysném rozměru 22×13m je řešena dřevěnou rámovou konstrukcí posazenou na vyzdřeném podstavci. Cílem bylo vytvořit maximálně světlý víceúčelový prostor, proto je ve plné výšce rámové konstrukce navržena transparentní kopilitová fasáda. Nosná část podstavce je materiálově pohledová. Severozápadní a severovýchodní fasáda haly je plně otevíratelná a nabízí rozšíření funkční plochy do předprostoru haly. V jednom z jejích rohů se nachází místnost primárně určená výuce teorie kynologického klubu. Také z ní je přístup ven na terasu podél severozápadní zdi.

Hala je primárně určena k výcviku psů, ale její variabilitě se meze nekladou. Díky nezávislosti na provozu útulku se v jejím prostoru může konat cokoliv.



vizualizace výcvikové haly







26 David Hockney
A Walk Around the Hotel Courtyard

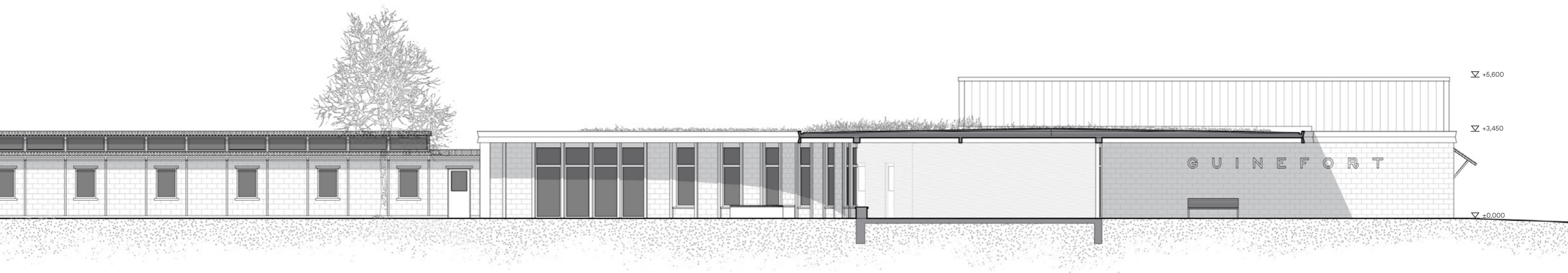
Veřejná část domu v jeho severním křídle sestává z kavárny, toalet a „propouštěcí segment“, ve kterém se nachází místnost „meet & greet“, kde se v neutrálním prostředí seznámí potenciální osvojitel s vybraným psem a místnost výstupní očisty, kde je pes umyt před odběrem novým majitelem.

Kavárna je oboustranný prostor provázaný s venkem uvnitř i vně areálu. Na severozápadní straně je výstup na terasu podobným principem jako u haly a kynologického klubu. Dovnitř areálu se kavárna váže na plochu dvora.

Dvůr ve tvaru otevřeného polokruhu je vymezen arkádovou stěnou chodby a pavilony. Výsledkem by měl být „nekonečný“ peristyl, jehož délka se ztrácí v jednoúběžníkové perspektivě. Z pohledu zeleně je na ploše zachováno maximální množství stávající výsadby. Návrhu v zahradě nezohledňuje žádné zpevněné plochy. Uvažuje se, že si cesty v trávníku najdou vlastní pozici provozem areálu a dodatečně zpevněny.



vizualizace průhled z kavárny na terasu severozápadním směrem







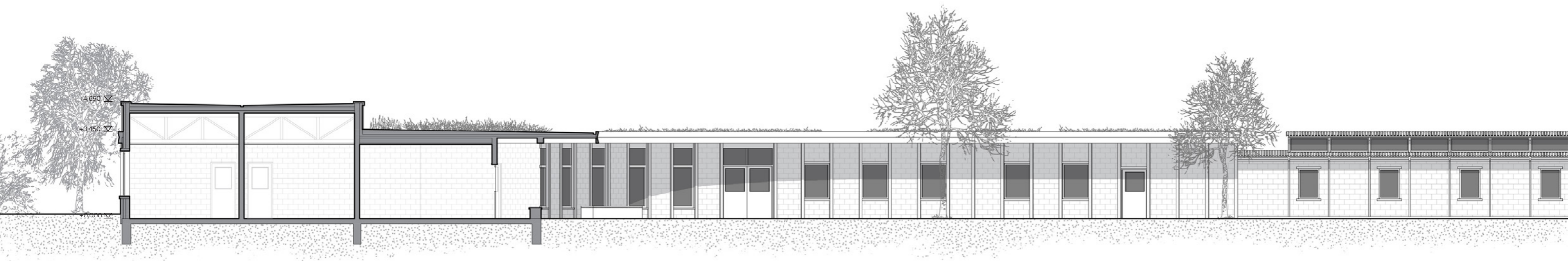
Technické zázemí v jižní části objektu je pocitově odděleno zelení na úrovni hlavní návrhové osy. Z hlediska vzdálenosti v areálu je uvažováno využití dvoustopého vozidla a tudíž byl technický koridor dimenzován na jeho pohyb. Jedná se hlavně o rozvážení jídla z místa přípravy do jednotlivých pavilonů a svoz odpadu. Technický koridor je v největší možné vzdálenosti od veřejné části, jelikož je uvažován jako špinavý provoz. V útlukové části lze veškerou činnost provádět na odvrácené straně pavilonů vůči zahradě a tím udržet její dostupnost veřejnosti.

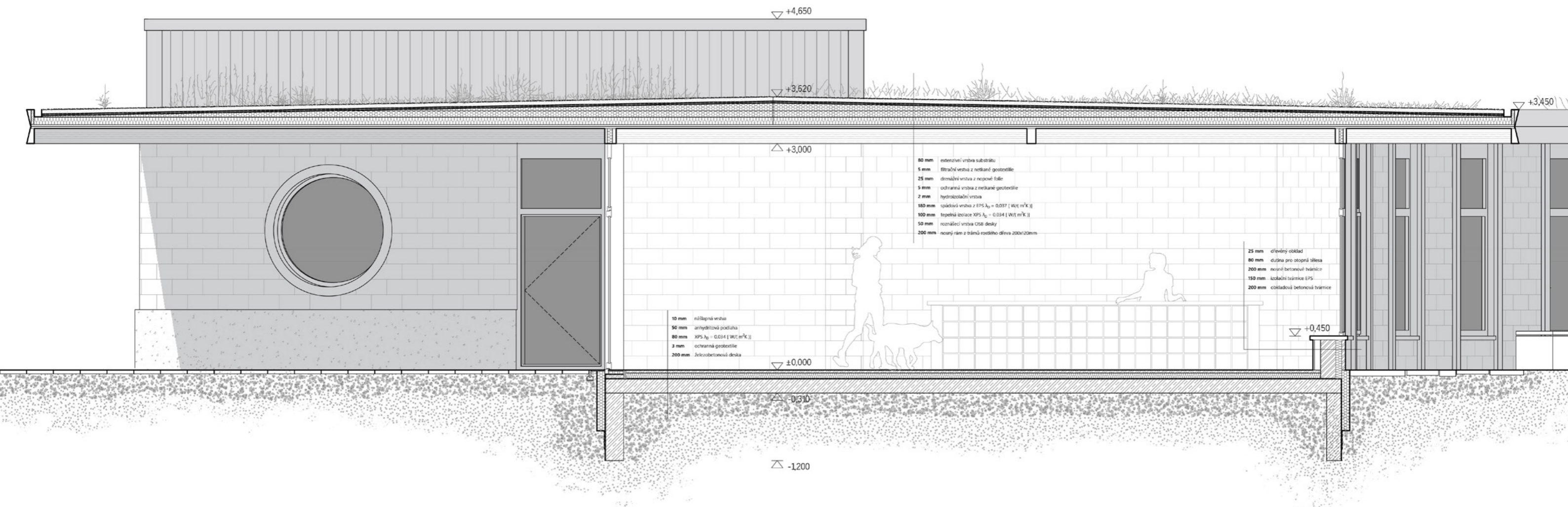
Technický koridor je páteří celé provozní části, která spojuje část veteriny a karantény. Zároveň je z něj přístup do prádelny, kuchyně a všech skladů.

Psí hotel má vlastní zázemí s příjmem psů v pavilonu v severním křídle. Důvodem tohoto oddělení je zamezení kontaminace psů v krátkodobém pobytu psy z útulku.



vizualizace pohled na posezení před zázemím dobrovolníků





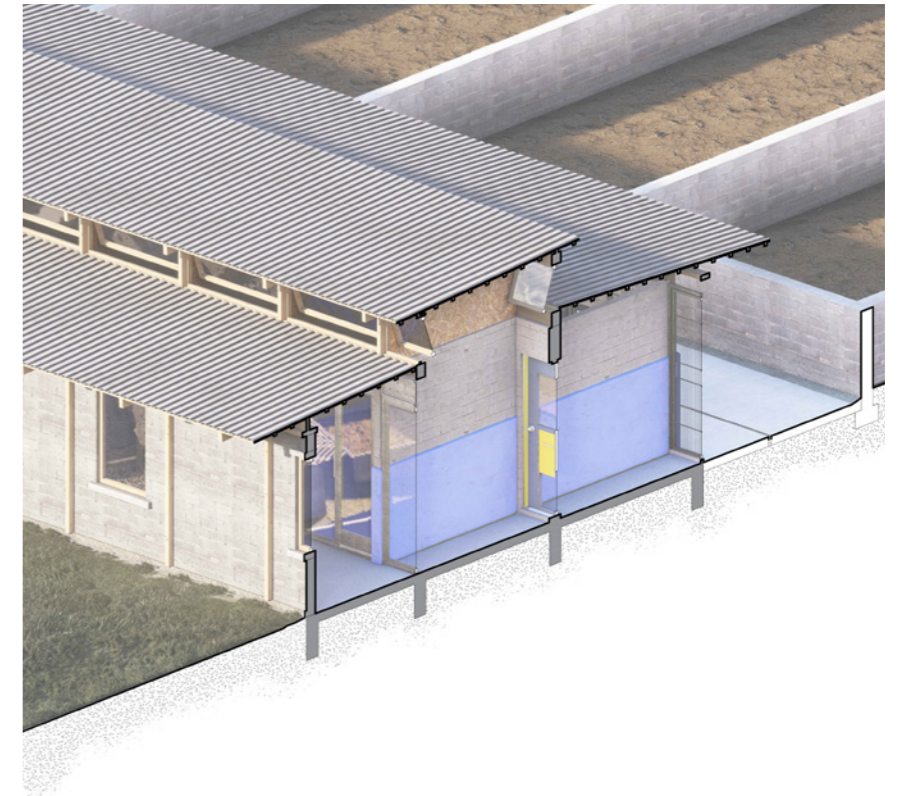
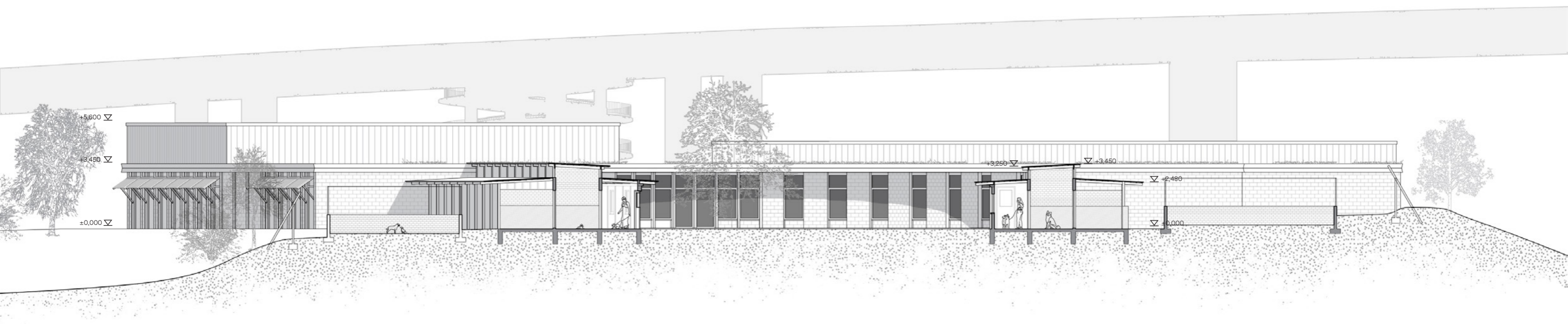


manipulační prostor mezi pavilony a výběhy **vizualizace**

Kotce jsou všechny stejné velikosti a konfigurace, kdy vnitřní část má půdorysné rozměry 150×240cm a vnější 150×280cm. Pro případ dlouhodobé potřeby větších kotců jsou navrženy tak, aby se jejich vnější části daly probourat a tím plochu znásobit.

Vnitřní část kotce je vytápěna podlahovým topením a s přístupovou chodbou jsou propojeny plnými skleněnými dveřmi. Z hlediska akustické hygieny se jedná o nejpokročilejší standardizované řešení ověřené v útulcích ve Velké Británii i Japonsku. Mezi vnitřní a vnější částí kotce jsou navrženy dveře pro jednoduchou údržbu. Pes se mezi vnitřní a vnější částí pohybuje vertikálně posuvnými dvířkami s ovládání z chodby. Vnitřní část kotce má vyšší strop a je opatřena okny umožňující příčné provětrání. Barevně jsou prostory navrženy s ohledem na psychologické působení barev na psy.

Za útlukovými pavilony je manipulační prostor, který navazuje na výběhy. Výběhy jsou navrženy jeden na tři kotce v útulku a jeden na pět kotců v hotelu. Uvažuje se přítomnost vychovatele, který bude monitorovat chování psů a korigovat socializaci, která je stěžejní při převýchově.

**příčný řez** útlukovým pavilonem

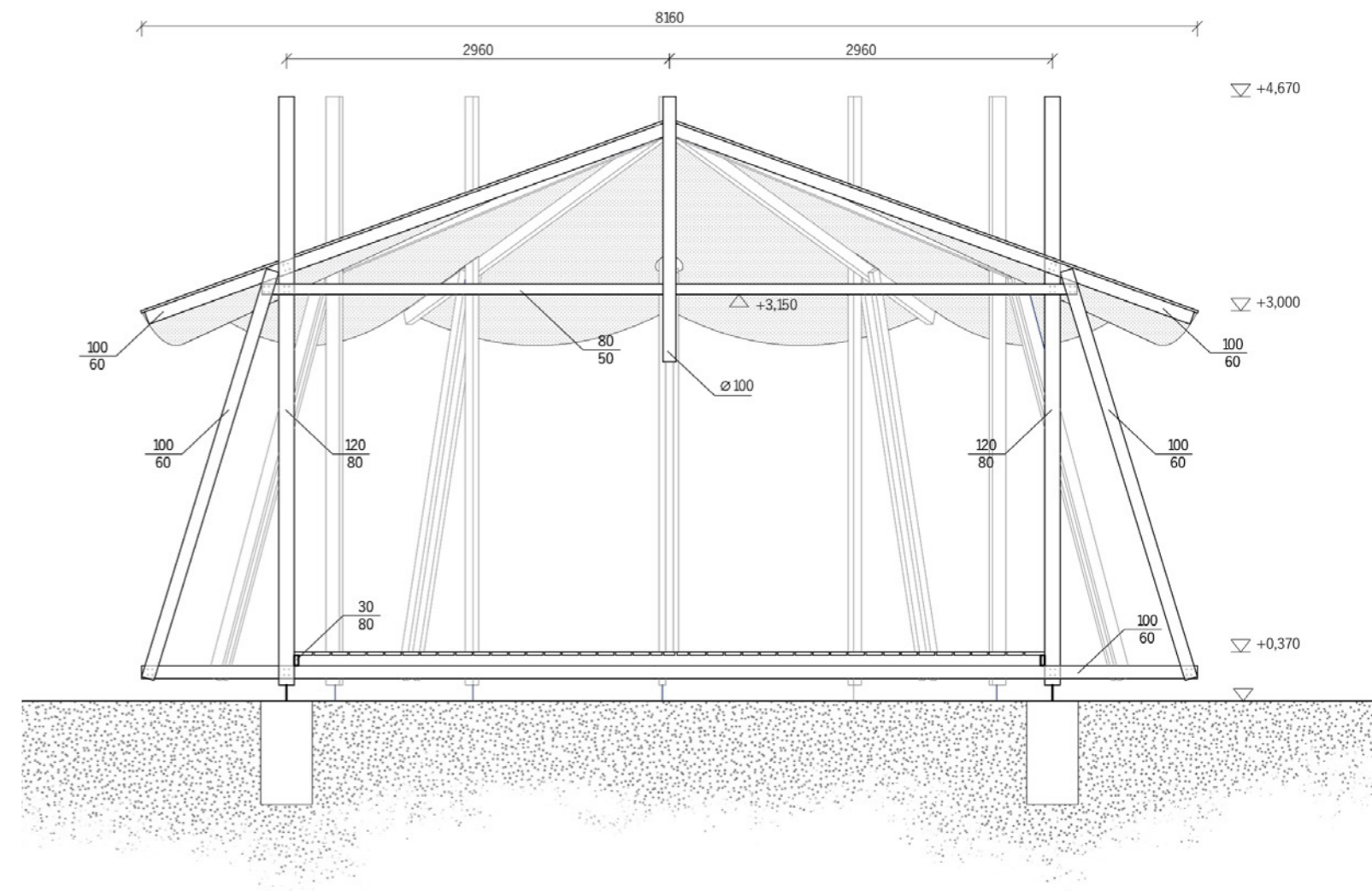




Altán je v úplném konci zahrady, na úplné špičce ostrohu. Slouží nejen jako urbanistická gradace, ale i jako pocitový cíl v cípu zahrady. Nabídne místo k posezení a sdružování lidem, kteří se rozhodli přijít vyvenčit psa na zahradu útulku. Jeho konstrukce je analogická navrženému plotu.



skica původního konceptu





bilance

veterinární klinika

01	lobby	176,5 m ²
02	čekárna	27,7 m ²
03	příjem <i>veřejnost</i>	9,9 m ²
04	lékařský pokoj	19,4 m ²
05	ordinace <i>veřejnost</i>	22,9 m ²
06	izolace <i>veřejnost</i>	15,8 m ²
07	filtr	14,2 m ²
08	toaleta	5,0 m ²
09	izolace <i>útulek</i>	15,9 m ²
10	ordinace <i>útulek</i>	23,8 m ²
11	příjem <i>útulek</i>	15,8 m ²
12	očišťa <i>příjem</i>	22,8 m ²
13	předávací kotce	24,1 m ²

celkově 393,8 m²

veřejná část

14	víceúčelová hala	296,5 m ²
15	kynologický klub	41,5 m ²
16	sklad haly	18,0 m ²
17	meet & greet	44,2 m ²
18	očišťa <i>výdej</i>	26,5 m ²
19	pánské WC <i>veřejnost</i>	14,2 m ²
20	bezbariérové WC <i>veřejnost</i>	5,4 m ²
21	dámské WC <i>veřejnost</i>	14,3 m ²
22	bistro	118,7 m ²
23	přípravna	20,4 m ²
24	denní místnost <i>bistro</i>	11,0 m ²
25	sklad <i>bistro</i>	5,3 m ²

celkově 621,3 m²

útluková část

26	dispečink	13,2 m ²
27	administrativa <i>zaměstnanci</i>	17,8 m ²
28	denní místnost	28,5 m ²
29	vytápěné kotce	41,1 m ²
30	technický koridor	96,7 m ²
31	karanténní kotce	233,1 m ²
32	toaleta pánská <i>zaměstnanci</i>	14,6 m ²
33	toaleta dámská <i>zaměstnanci</i>	13,3 m ²
34	prádelna, sušárna	13,0 m ²
35	útluková kuchyně	14,1 m ²
36	kafilérní box	13,5 m ²
37	chlazený sklad	47,3 m ²
38	obecný sklad	17,0 m ²
39	technické zařízení budovy	8,7 m ²
40	odpady	17,0 m ²
41	šatny <i>dobrovolníci</i>	21,1 m ²
42	denní místnost <i>dobrovolníci</i>	10,4 m ²
43	primárně útlukové pavilony	511,5 m ²
44	příjem psiho hotelu	13,7 m ²
45	primárně hotelové pavilony	397,1 m ²

celkově 1542,7 m²

kotce (útulek+hotel) <i>7,5 m²</i>	69 ks
karanténní kotce <i>15,9 m²</i>	12 ks
vytápěné kotce <i>4,5 m²</i>	4 ks
celkově	85 ks

užitná plocha celkově 2 558 m²

plocha pozemku *4444/20 a 4444/9* 15 598 m²

zastavěná plocha 2 840 m²

zdroje

- 02** ideální dispozice útlukového kotce - Journal of Shelter Medicine and Community Animal Health 2022 <http://dx.doi.org/10.56771/ASVguidelines.2022>
- 03** Špitálsko 1803 - Karel Postl (1769-1818) – Dorotheum https://commons.wikimedia.org/wiki/File:Karel_Postl_Pohled_na_prazskou_Invalidovnu.jpg
- 04** pohled na Vysočany z trati 1845 - Ludwig Förster (1798-1863), FÖRSTER https://commons.wikimedia.org/wiki/File:Beschreibende_Darstellung_37_Wisoczan.jpg
- 07** trolejbusová trať Krejčárek 50. léta - Pavel Fojtik, Stanislav Linert, František Prošek: Historie městské hromadné dopravy v Praze, DP, Praha 2000
- 06** nouzová kolonie Na Krejčárku 1956 <http://www.nakrejcarku.info/historie/historie-krejcarku/>
- 08** přejezd na Krejčárku 1959 Karel Ludwig
- 09** vítkovská výhybna 2006 - <https://www.zelpage.cz/fotogalerie/elektricke-lokomotivy/372/372017.html>
- 10** Nové spojení 2007 - <https://www.zelpage.cz/fotogalerie/elektricke-jednotky/471/471137.html?photo=471137&oddil=1>
- 11-14** plány a ortofota IPR Praha, <https://www.dveprahy.cz/>, <https://app.iprpraha.cz/apl/app/ortofoto-archiv/>
- 15** hluková mapa - IPR, Praha - [https://app.iprpraha.cz/apl/app/atlas-zp/?service\[\]=hlukova_mapa](https://app.iprpraha.cz/apl/app/atlas-zp/?service[]=hlukova_mapa)
- 16** heatmapa frekvence pohybu cyklistů a běžců - STRAVA, www.strava.com/heatmap
- 17-22** autoři fotografií: Eliška Cibulková, Eva Dzurillová, Matěj Fiedor, Ondřej Toman, Anna Mahdalová
- 23** pohled z Ohrady 2006 - https://commons.wikimedia.org/wiki/File:Praha,_Ohrada,_pohled_na_Vysočany_a_výstavbu_železničního_koridoru.JPG
- 24** pohled z Ohrady 2009 - Wikipedia
- 25** obraz domu v pohledu ze squatu - Miroslav Polách, Filozofická škola II, olej na plátně, 2020
- 26** David Hockney *A Walk Around the Hotel Courtyard* - <https://artdependence.com/articles/david-hockney-hotel-acati%C3%A1n-first-day/>

Guidelines for Standards of Care in Animal Shelters - The Association of Shelter Veterinarians, 2010

Guidelines for the design and management of animal shelters - RSPCA



Matěj Bělohávek
ateliér Kuzemský Kunarová
FA ČVUT
2023

