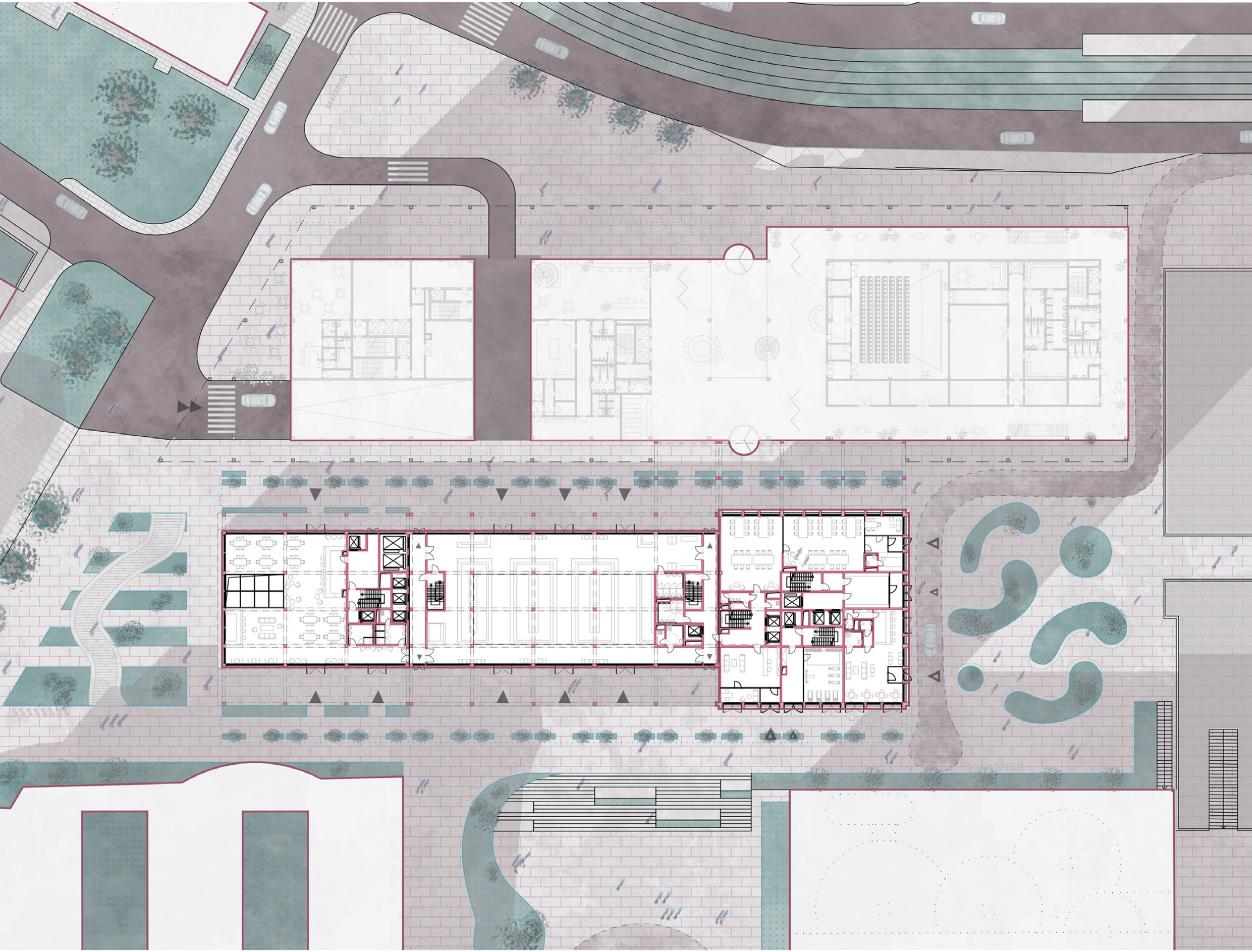
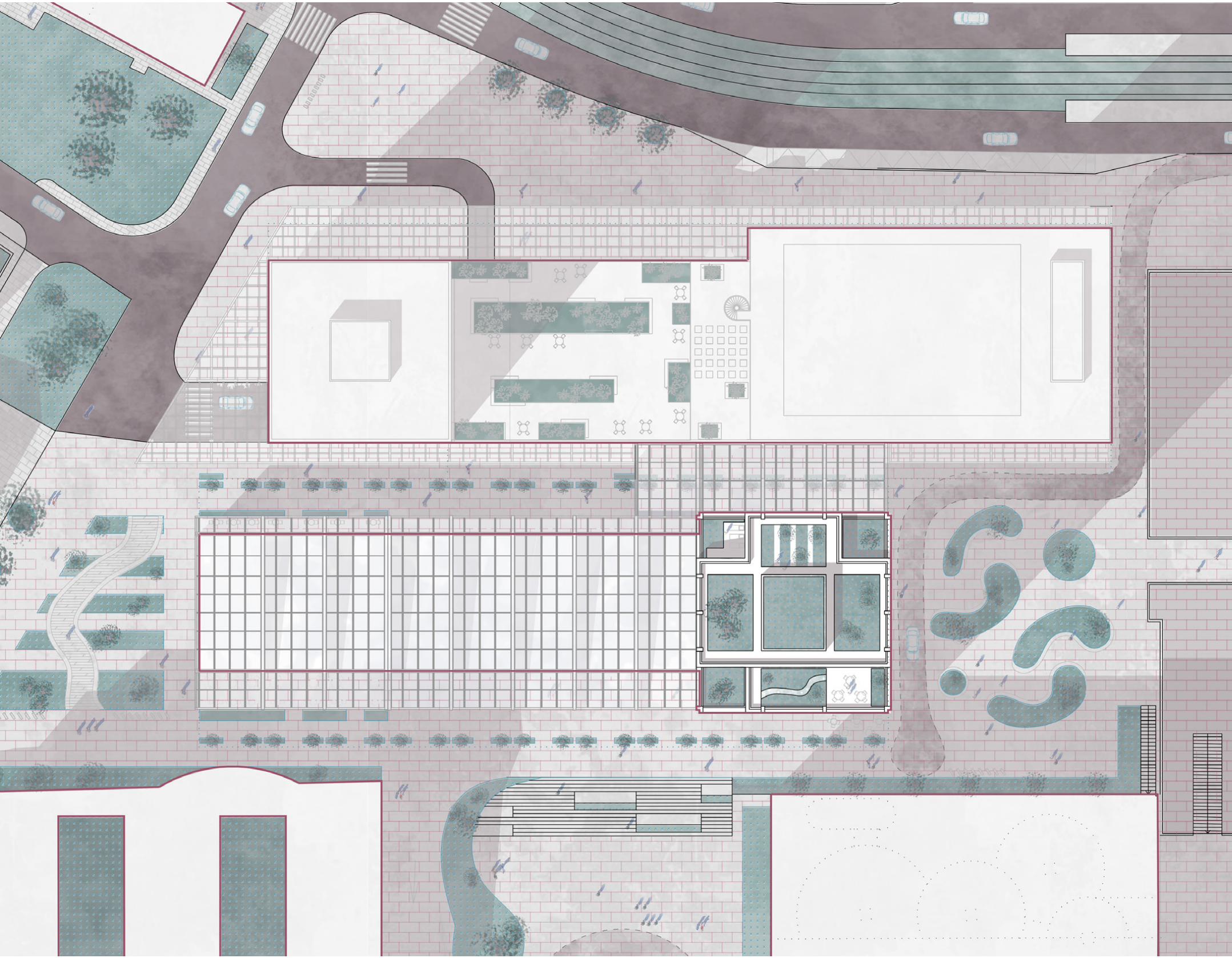




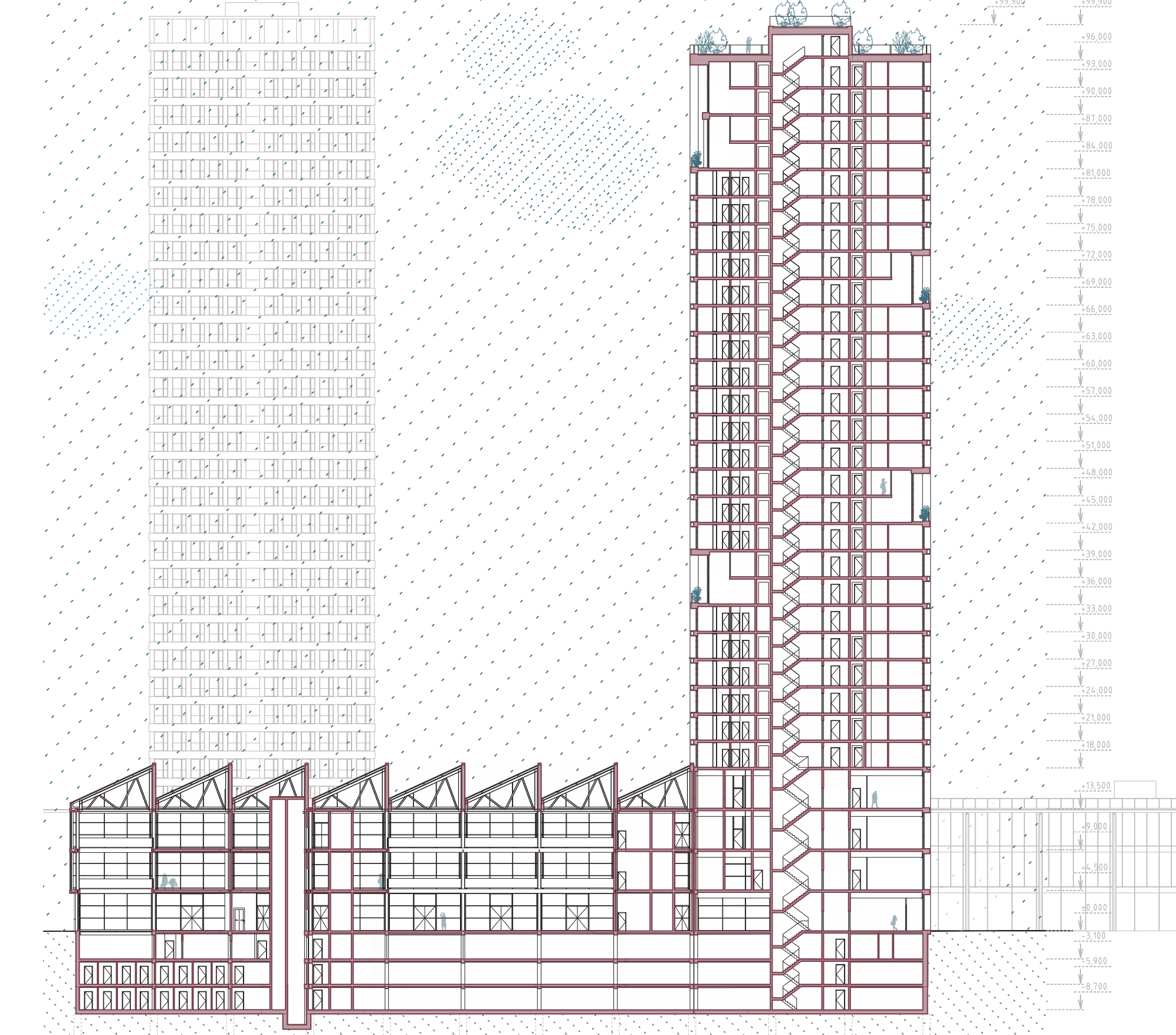
SITUAČNÍ VÝKRES PŘÍZEMÍ



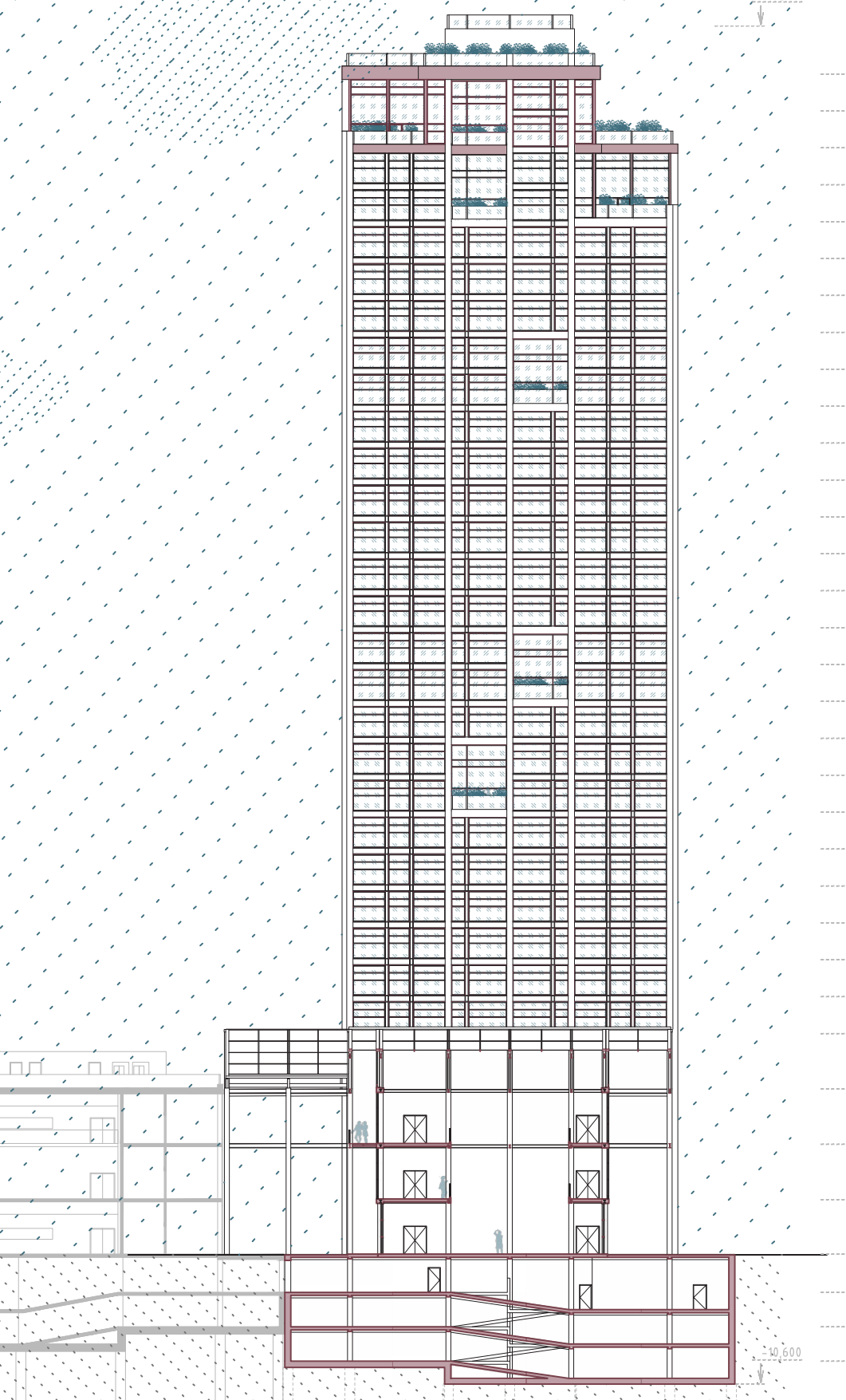
SITUAČNÍ VÝKRES STŘECHY



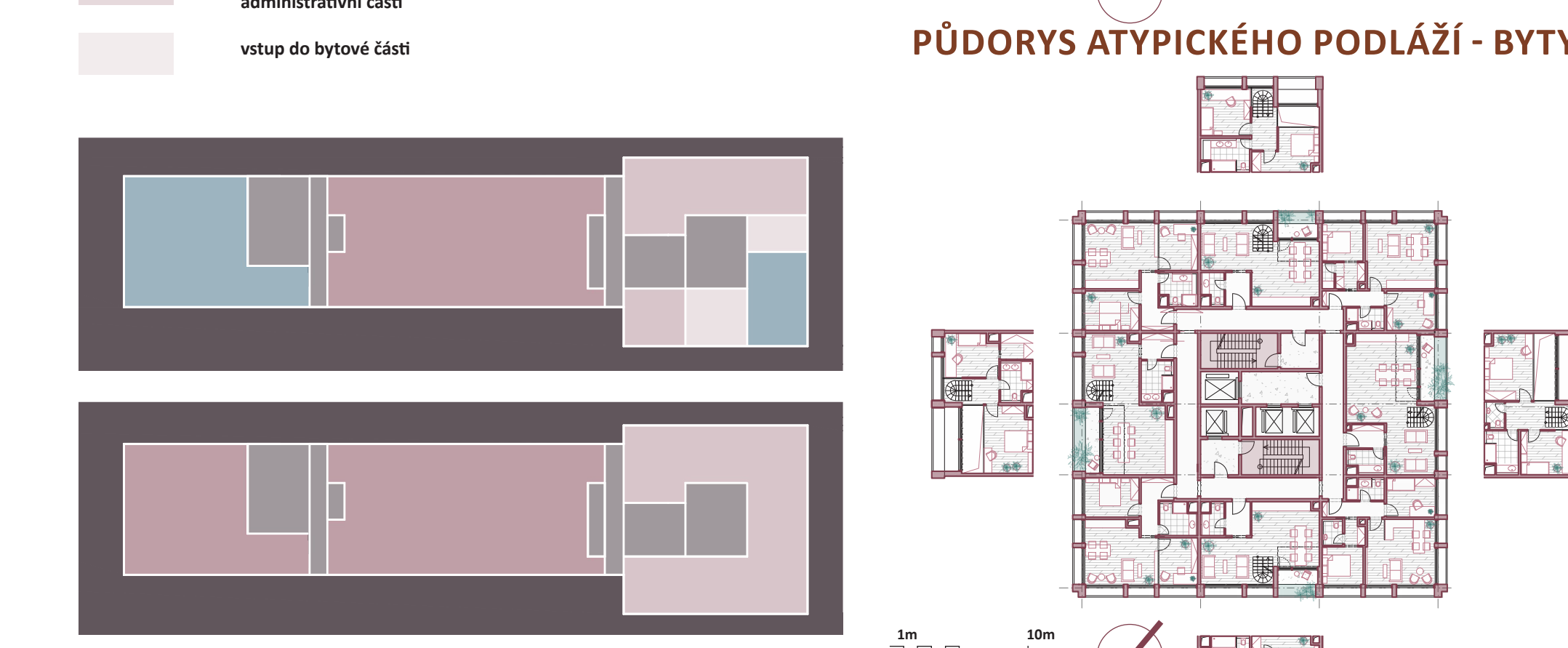
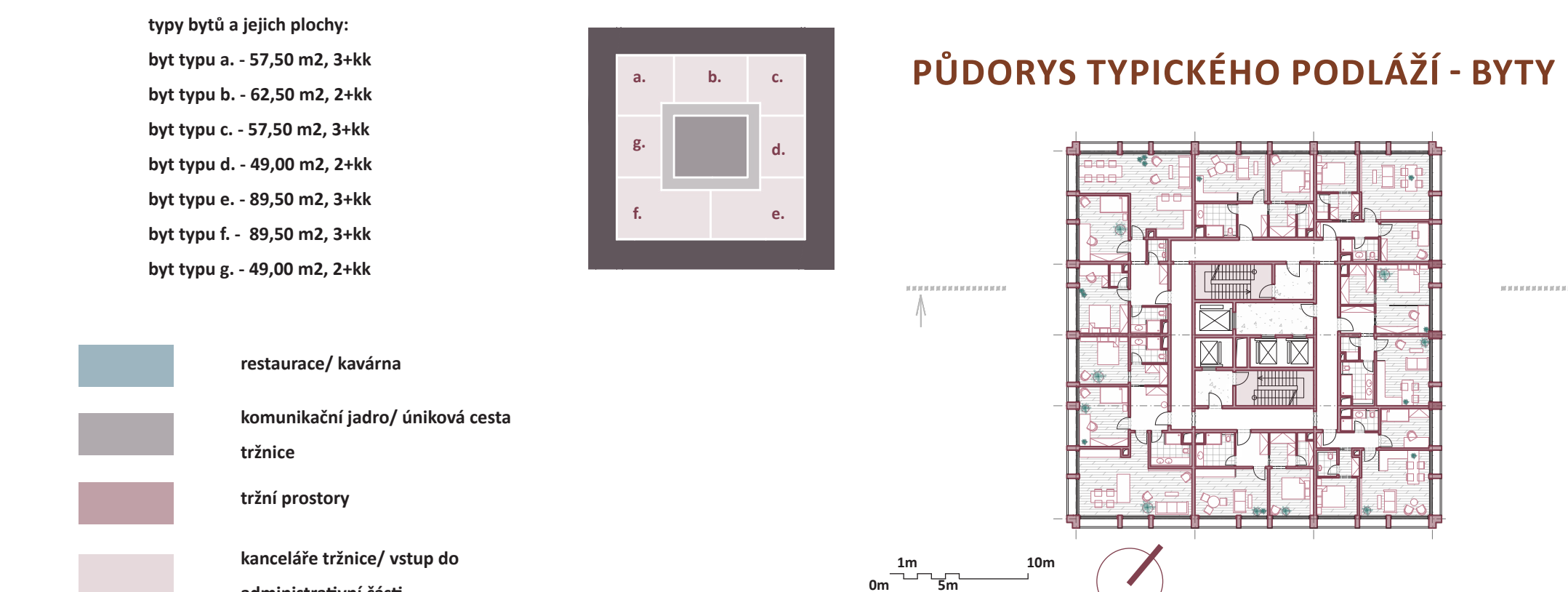
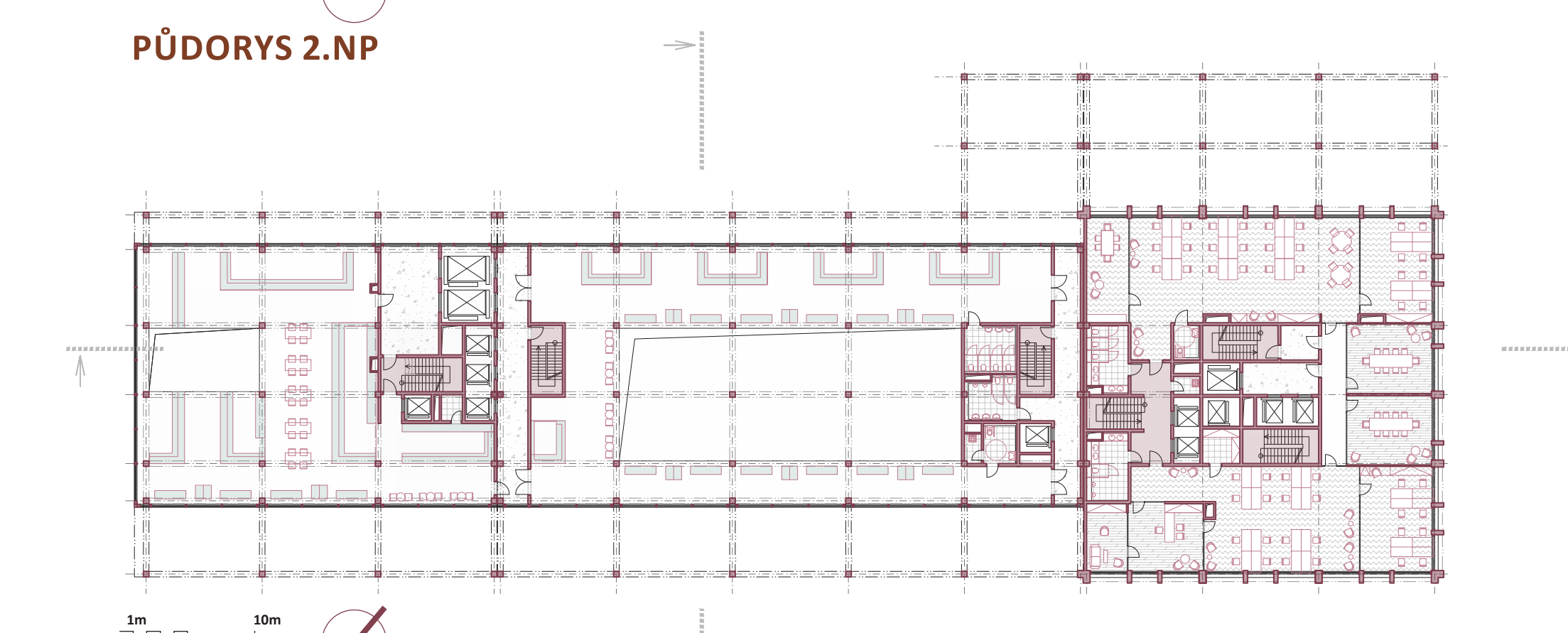
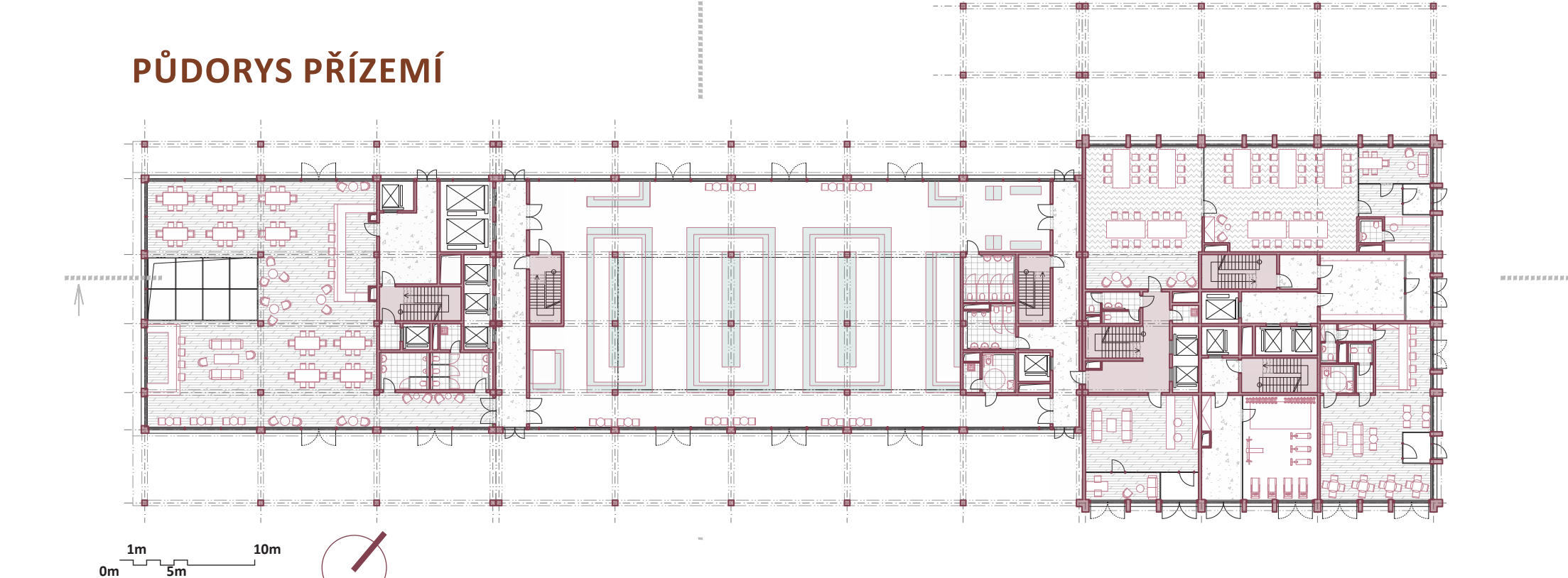
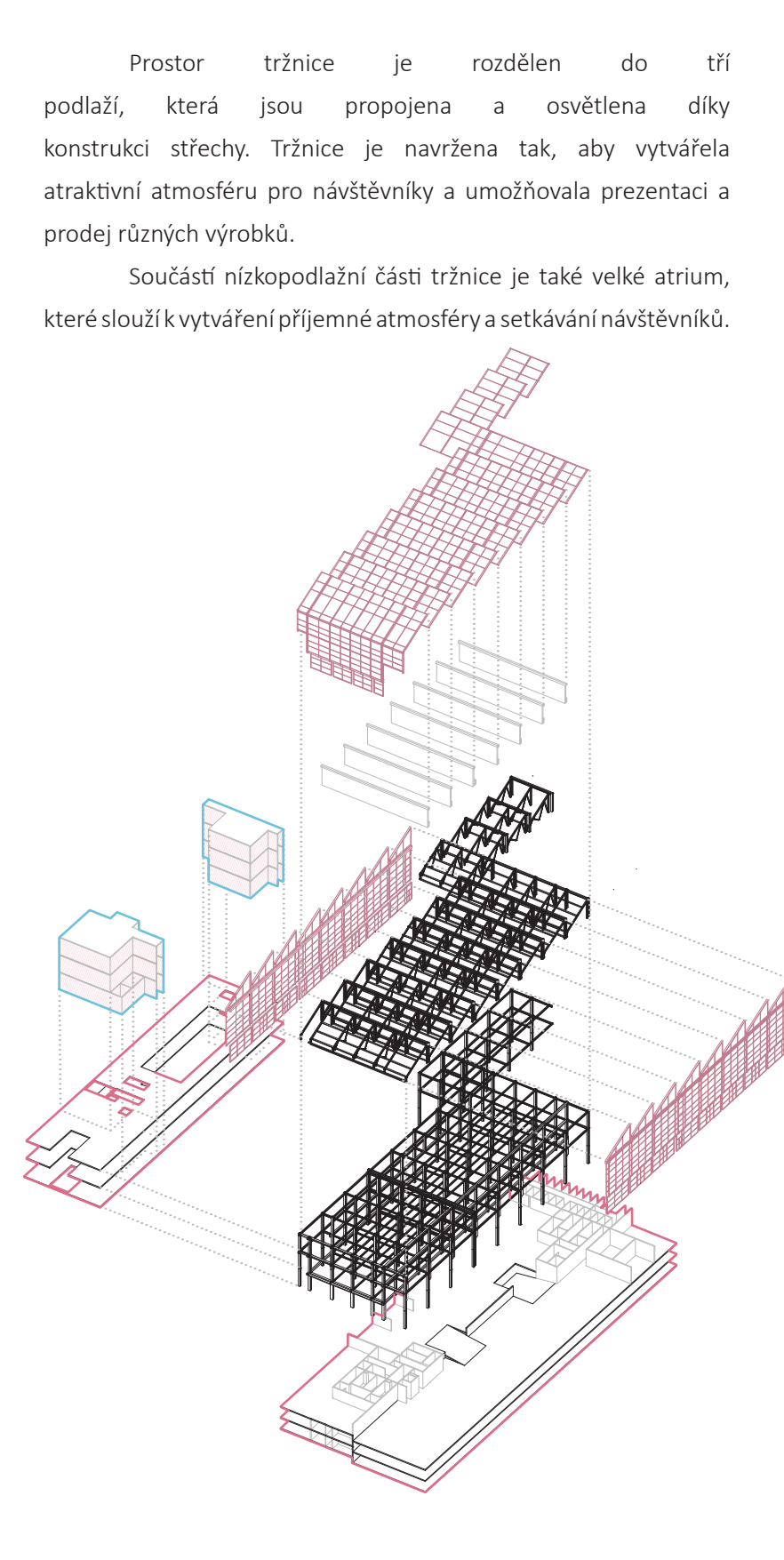
PODELNÝ ŘEZ



PŘÍČNÝ ŘEZ



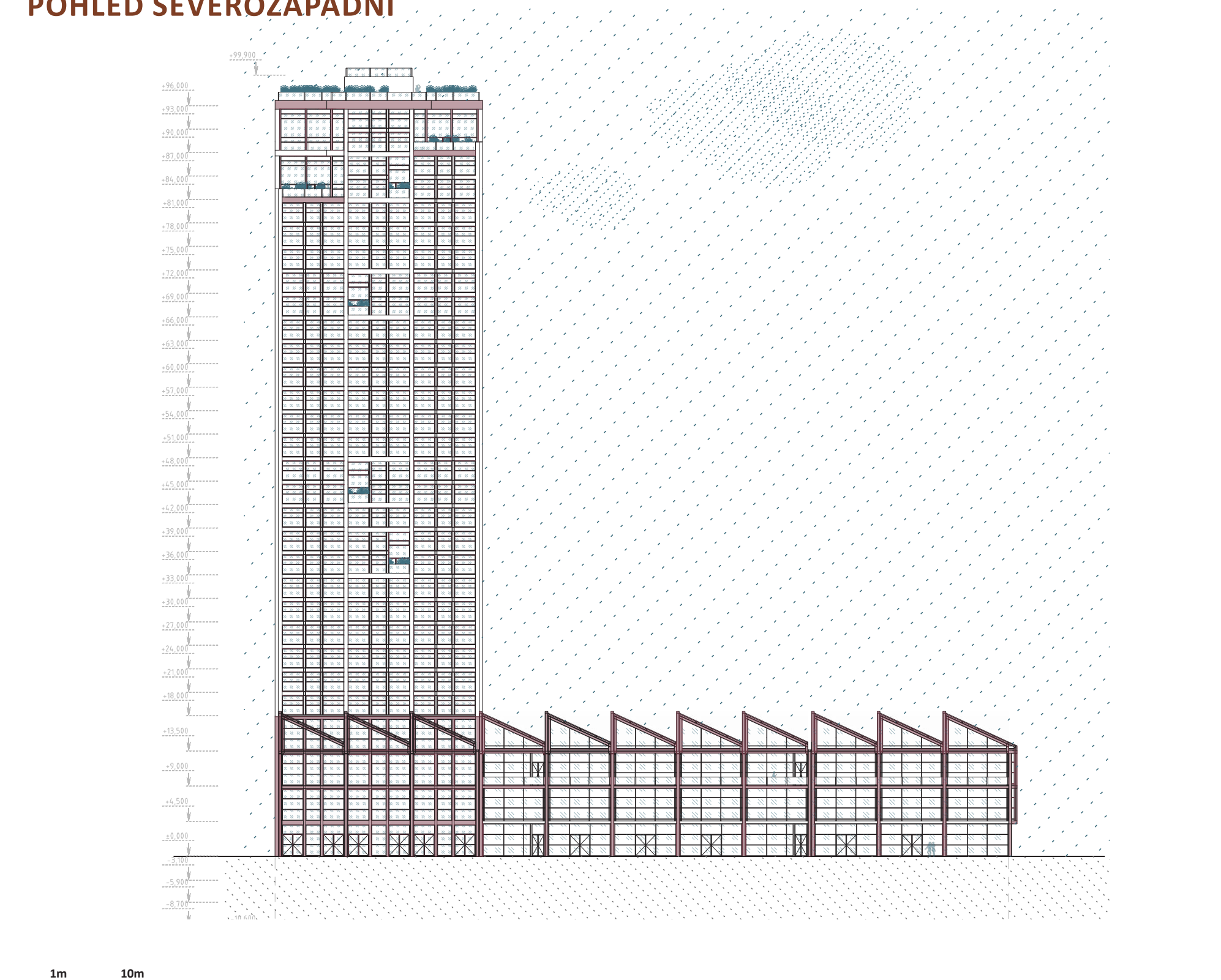
KONSTRUKČNÍ ŘEŠENÍ TRŽNICE



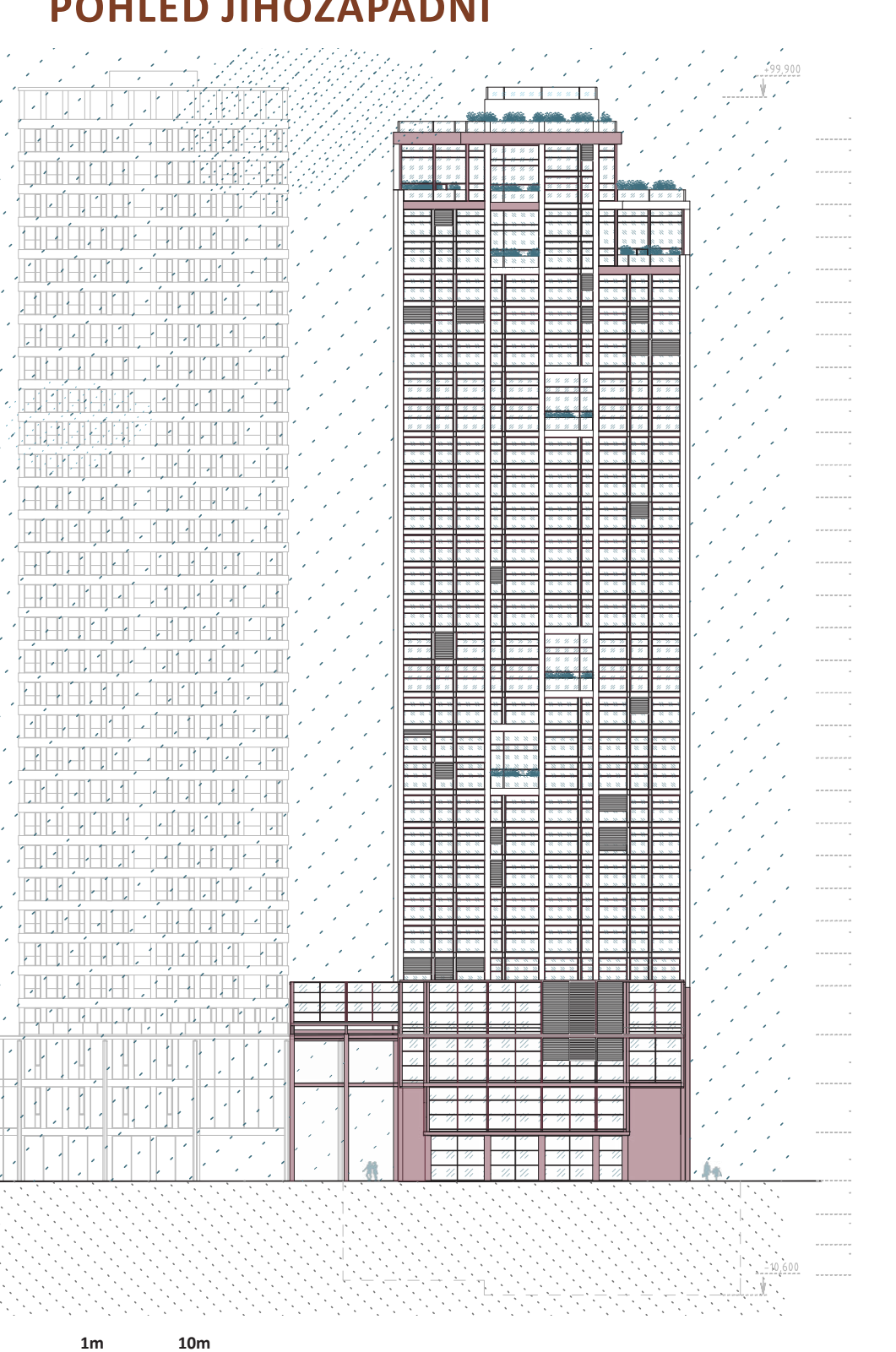
Typy bytů a jejich plochy:
 byt typu a - 70,00 m², 2+kk
 byt typu b - 52,00 m², 2+kk
 byt typu c - 57,00 m², 2+kk
 byt typu d - 48,00 m², 2+kk
 byt typu e - 88,00 m², 3+kk
 byt typu f - 45,00 m², 2+kk

Legenda:
 - interiérová/terasa
 - kancelářské/obchodní/úřední prostor
 - tržnice
 - tržní prostory
 - kancelářské/obchodní/úřední prostor do administrativní části
 - vstup do bytové části

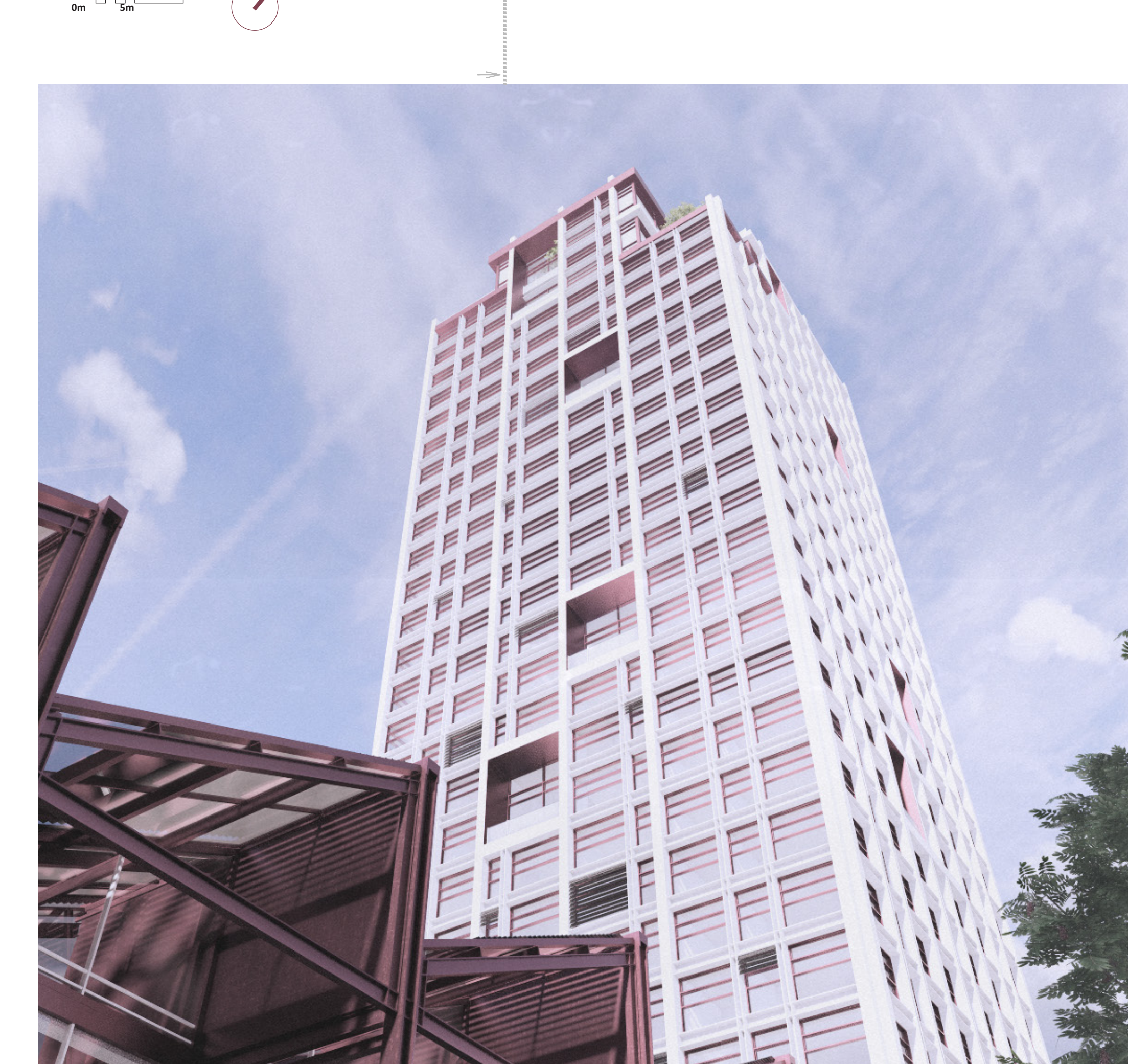
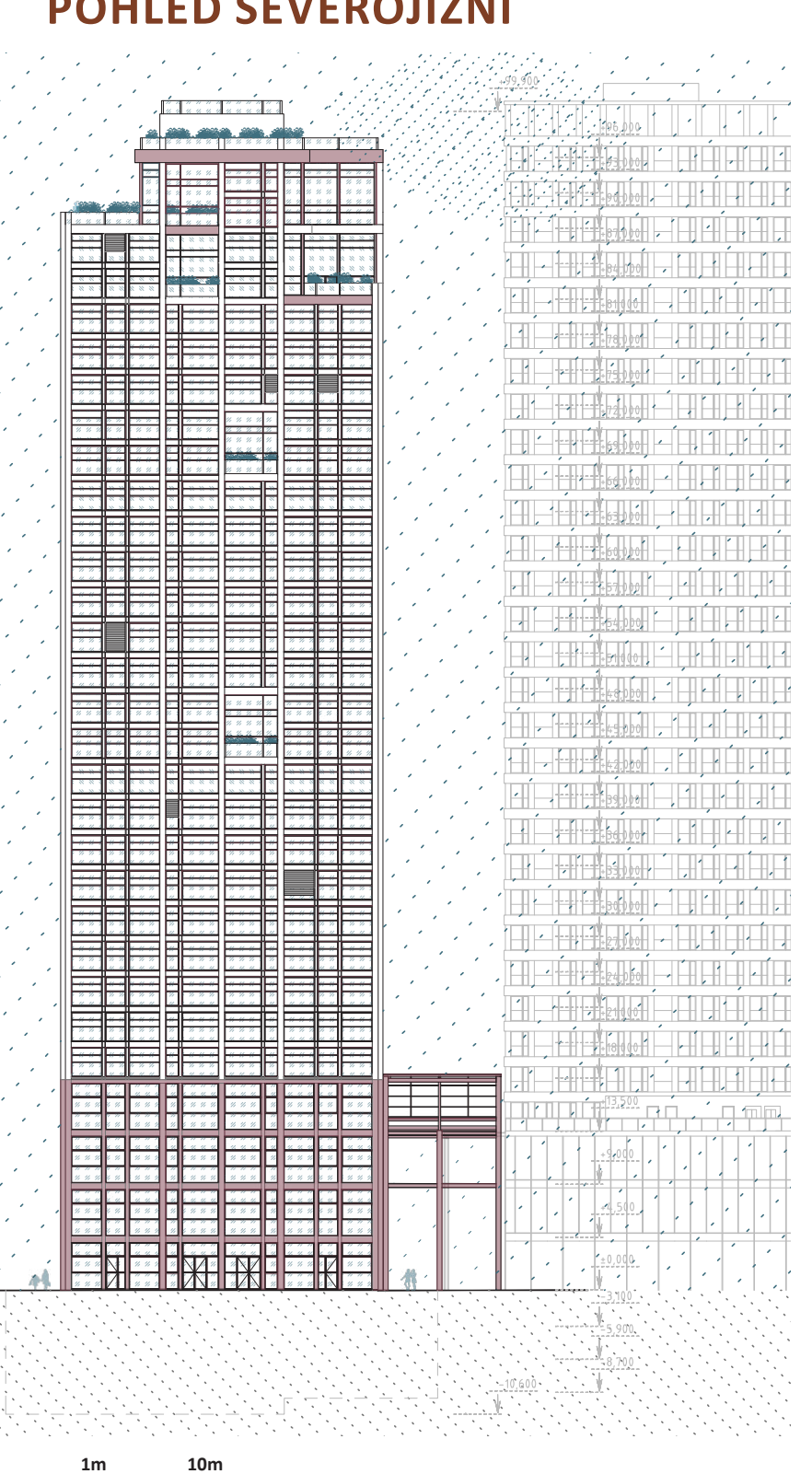
POHLED SEVEROZÁPADNÍ



POHLED JIHOZÁPADNÍ

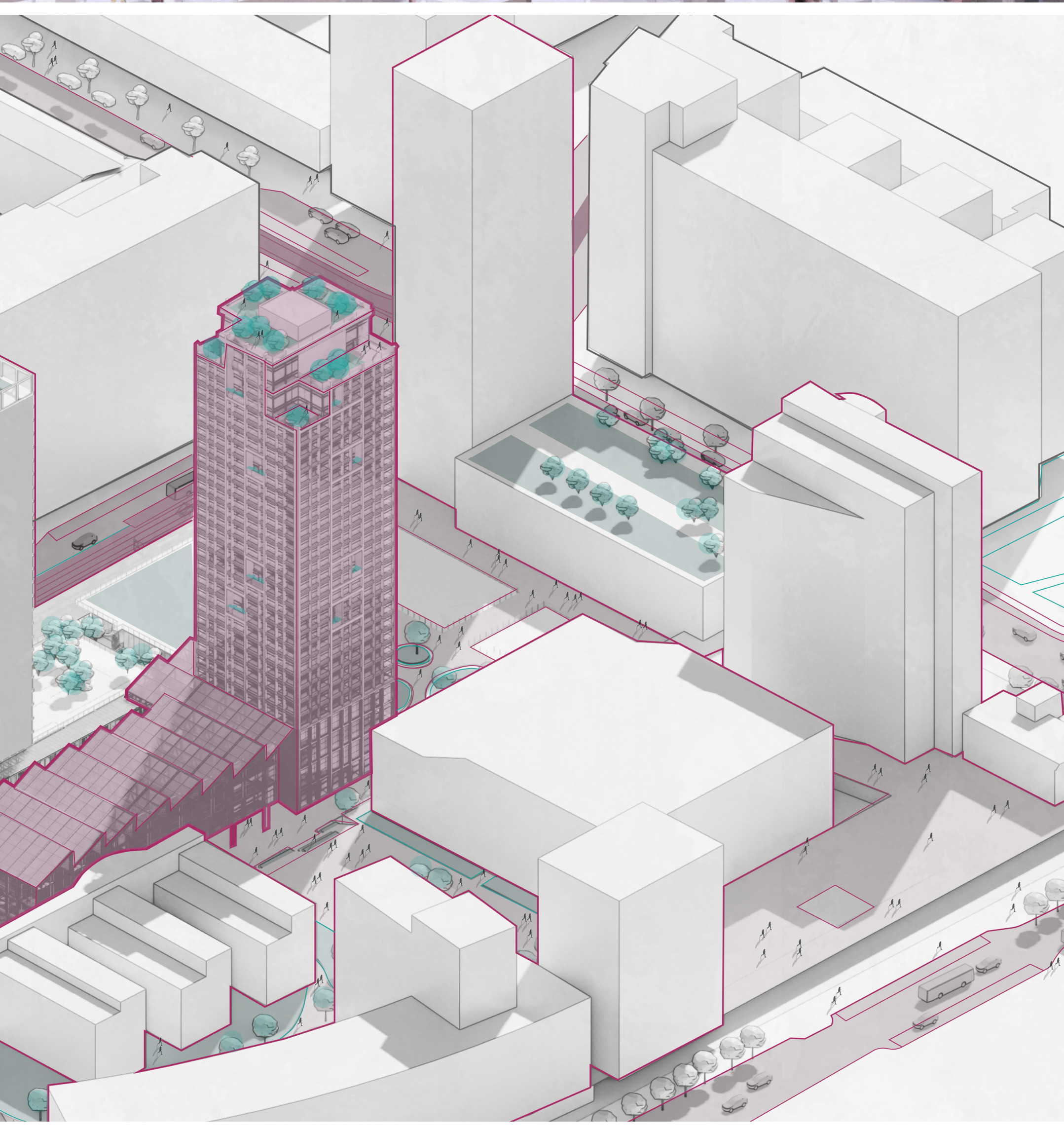


POHLED SEVEROJIŽNÍ

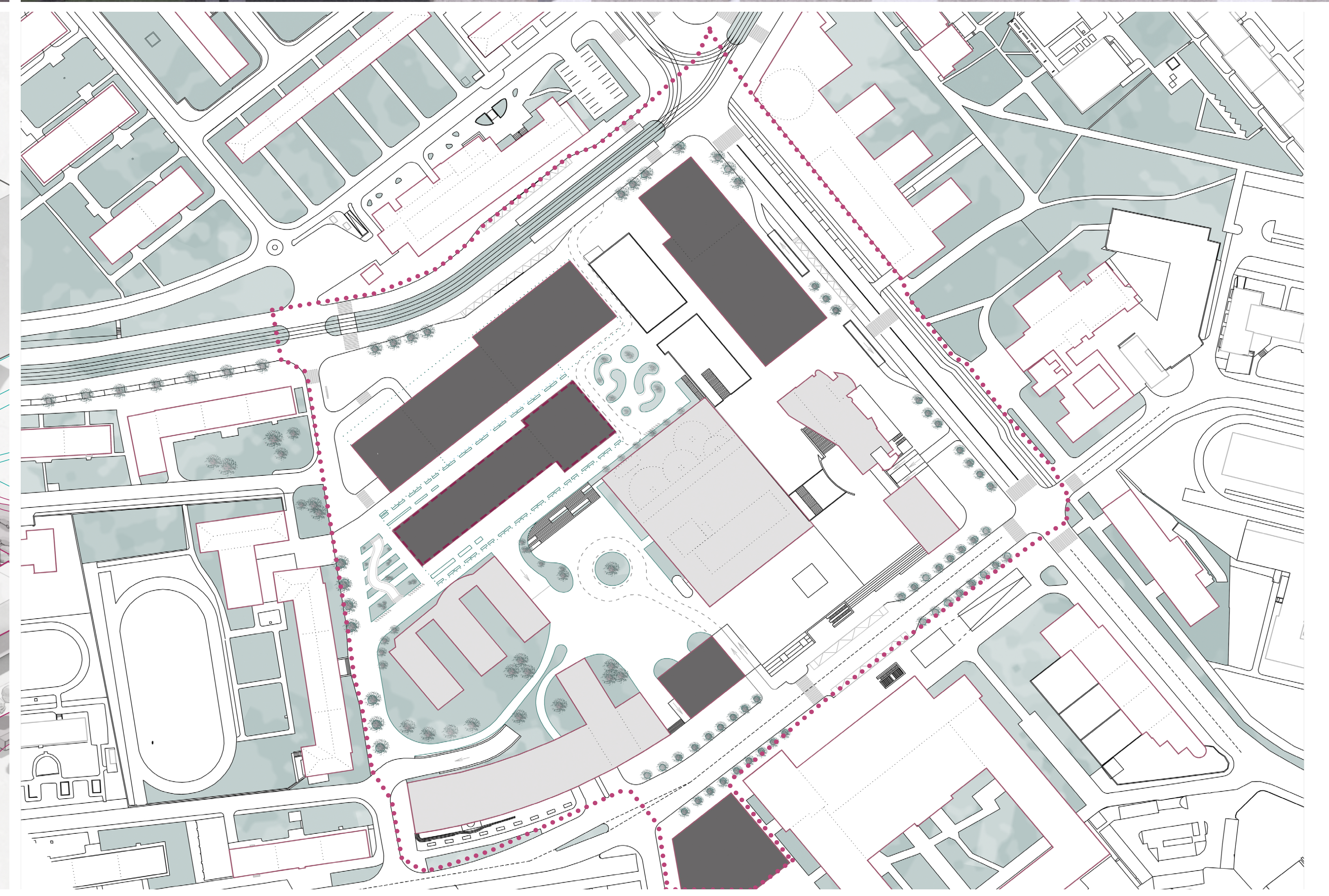


ARCHITECTONICKÁ KONCEPCE

Snaha nalézt rovnováhu mezi estetickou a užitnou hodnotou pro vytvoření prostoru, který bude sloužit jako příjemná a funkční místo pro lidi.
 Hlavní a formou navrženého objektu byla promyšlená a ohledem na jeho funkci a využití. Vzhledem k tomu, že se jedná o výškovou stavbu, která obsahuje administrativní prostory a bytovou část, a zároveň nikož podzemní část s komerčním využitím, bylo důležité najít vhodnou proporce a harmonii mezi těmito funkcemi.
 Navržená stavba je výrazným příkladem multifunkčního objektu, který propojuje a kombinuje různé funkce. Společně se dovo část, která se vyznačuje protijemnou a navazující na sebe.
 Hlavní část, vysokopodlažní objekt, je určena pro bydlení a zahrnuje různé typy bytů, které jsou přizpůsobeny potřebám různých věkových skupin a sociálních vrstev. Tato část také obsahuje administrativní prostory, které jsou vhodné pro různé obory a firmy.
 Druhá část, nikož podzemní objekt, slouží jako tržnice a zastřešená historické prvky objektu, které doplňují prostorovou osobitost. Zde se nachází obchodní, stávkové a restaurační, které vytvářejí šlou atmosféru a nabízí pestrou škálu produktů a služeb. Restaurace, kavárny a tržní prostory, přispívají nejen gastronomické zážitky, ale také podporuje společné setkání a interakci mezi obyvateli a návštěvníky.
 Ve výškových, anemometrických zobrazeních jsou zobrazeny různé typy bytů, které jsou přizpůsobeny a ohledem na různé potřeby a preference obyvatel. Tyto jednotky jsou navrženy tak, aby splňovaly požadavky různých věkových skupin a nabývaly různé dispozice a velikosti.
 Při navrhování těchto bytových jednotek bylo zaměřeno na detaily, které přispívají k příjemnému a funkčnímu bydlení. Bylo zohledněno vnitřní rozložení prostorů, rozpočet, využití denního světla a tak změny moderní a atraktivní domovy pro širokou škálu lidí.



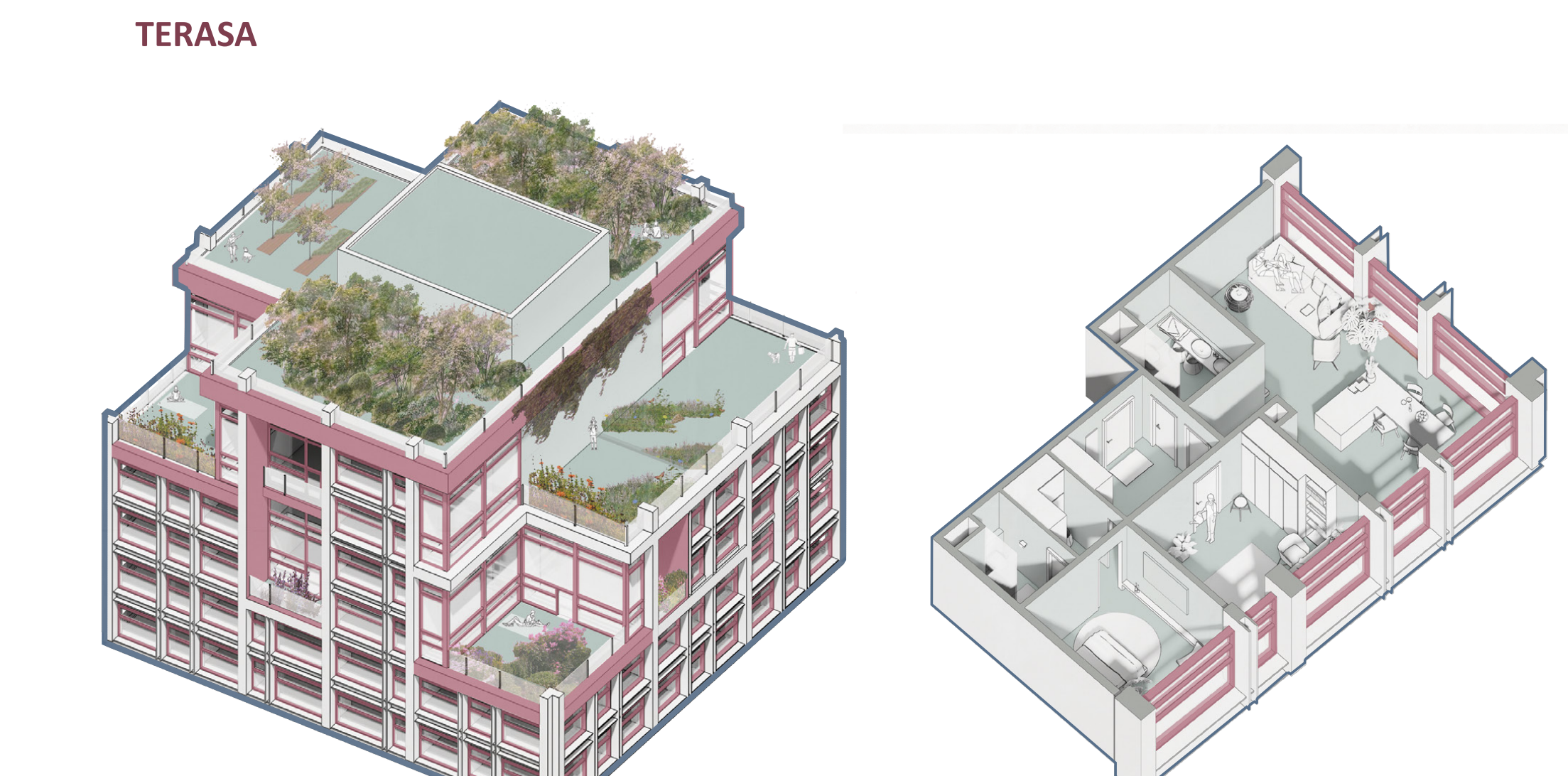
PROSTOROVÁ REPREZENTACE BYTOVÝCH JEDNOTEK



FUNKČNÍ ROZDĚLENÍ

DOPRAVA

VĚŘEJNÁ PROSTRANSTVÍ



TERASA

POLYFUNKČNÍ BUDOVA, STANICE METRA BUDĚJOVICKÁ

URBANISTICKÁ KONCEPCE

Navržená budova by měla harmonicky zapadnout do okolního urbanistického kontextu a vytvořit vizuální spojení s okolními budovami a veřejným prostorem. Bude nutné zohlednit měřítko a charakter okolní zástavby a respektovat její architektonický styl.
 Navržená budova by měla být funkčně sdílná a přizpůsobená potřebám obyvatel a uživatelského prostoru.
 Je třeba zvážit optimální umístění vstupů, výstupů, parkovacích a sdílených prostor, aby byl zajištěn plynulý a snadný pohyb.
 Architektonické řešení budovy by mělo mít estetickou hodnotu a přispívat k celkovému vizuálnímu dopadu lokality. Zohlednit se vzhledem k materiálům, barvám, tvarům a detailům, které budou podporovat atraktivitu a přizpůsobit prostoru.
 Zaměřeno na tyto faktory umožní vytvořit konceptu návrh budovy, který bude reagovat na potřeby prostoru.
 Navrhují sdílnou zástavbu, která umožní promísení různých funkcí a vytvoření dynamického prostoru. V rámci komerčních ploch je důležité rozšířit nabídku služeb a obchodů, zavést nových maloobchodních jednotek, restaurací, kavárny a dalších komerčních subjektů.
 Při návrhu nové úseku cyklistů, to přispívá k lepší dostupnosti a podporuje cyklistického pohybu v oblasti.
 Navrhují na novou tramvajovou trať je také významným krokem, kterýlepší veřejnou dopravu v této lokalitě.
 Navržená veřejná prostranství budou sloužit jako spojovací prvky mezi jednotlivými částmi areálu Budějovická, což povede k vytvoření příjemného a procházkového prostředí.
 Budova podporovat aktivní dopravu, umožňovat snadný přístup ke všem funkcím, autem a zároveň zajišťt příjemný a bezpečný pohyb obyvatel.
 Cílem je vytvořit veřejná prostranství, která budou reflektovat potřeby a preference obyvatel dané lokality. Budou nabízet různorodé prostředí pro setkávání, odpočinek a kulturní aktivity. Při návrhu těchto prostorů bude brána v úvahu jejich dostupnost, bezpečnost, dostatek zeleně.

