









### Doplňení bloku

Atypický blok formovaný bývalou železniční tratí Vitkova doplňuje 75 metrů dlouhý kvadrát přisazený k bloku tržní haly. Umítny pro vymezení této hrady vychází z prostorových vztahů a energií okolí, které se návrh snaží rozvíjet či zcela nově vytvářet.

Na východní straně dům vystupuje před průběh tržnice a vytváří nový veřejný prostor – náměstí – navazující na síť dalších podstatných veřejných prostranství typických pro tuto část Žitkova. Zároveň umožňuje jednorázové spojení mezi Husitskou ulicí a cyklostezkou. Je zde snaha o vytvoření správného měřítka pomocí architektury, zeleně, materiálu povrchů a náplně v parteru. Ze západní strany navrhovaný dům naopak nechává část tržní haly odkrytou a umožňuje její prostupnost směrem k Tachovskému náměstí. Na severní straně se dům přibližuje k Vitkovu a svou zavláčenou pavlačí z části zakrývá cyklostezku a vytváří odlišný bod na této lince.

Dům se snaží svým výrazem svébytně doplnit své okolí a vytvářet nové prostorové kvality. Je umístěn v kontextu silných a různorodých domů. Tržnice, Sokolovna, panelový dům mezi menšími činžáky. Snaží se co nejvíce využít potenciál místa, nabídnout svým obyvatelům zážitek z Vitkova, zpřístupnit lince cyklostezky, využít a podpořit její energii.

### Program

Návrh do tržní haly navrhuje původní náplň – tržnice, která je klíčovým celého projektu a aktivátorem okolí jako významná občanská vybavenost. Tržnici pojímám jako flexibilní prostor nejen pro obchod, ale i kulturní události. V nové přistavěném objektu se pak nachází sociální zázemí, kancelář a další obživné prostory. Dům je zřazován ze západu vjezdem do podzemní garáže, která je v přední části vyvýšená pro zanebování vozidla. Skladovací zázemí pro tržnici se nachází v původním sklepě, který pro tento účel fungoval již dříve.

Ve východním konci přízemí nového domu se mimo tržnici nachází kavárna/bar, která je v přímém kontaktu s náměstím a vytváří vyzdílné spojení s cyklostezkou. Na druhé straně je umístěn komunitní prostor pro obyvatele domu.

Ve vyšších podlažích se nachází byty přístupné z pavlačí. Vchody do schodišťových jader jsou na severní straně v kontaktu s cyklostezkou. Zázemí domu – kolárny, odpady – je v přízemí a v podzemních podlažích jsou umístěny sklepy a garáže.

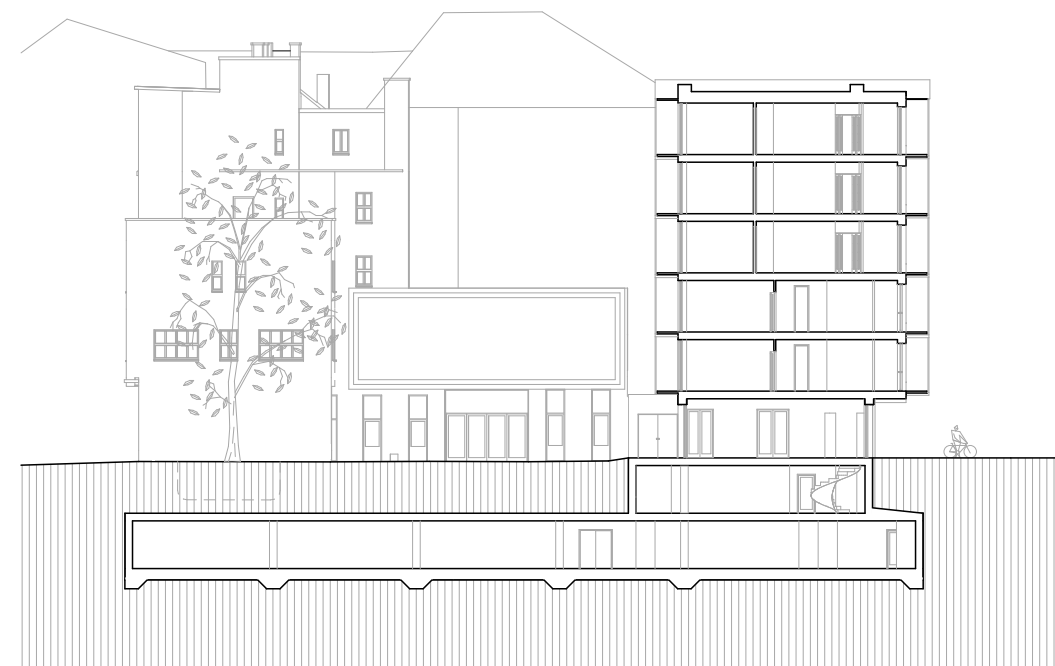
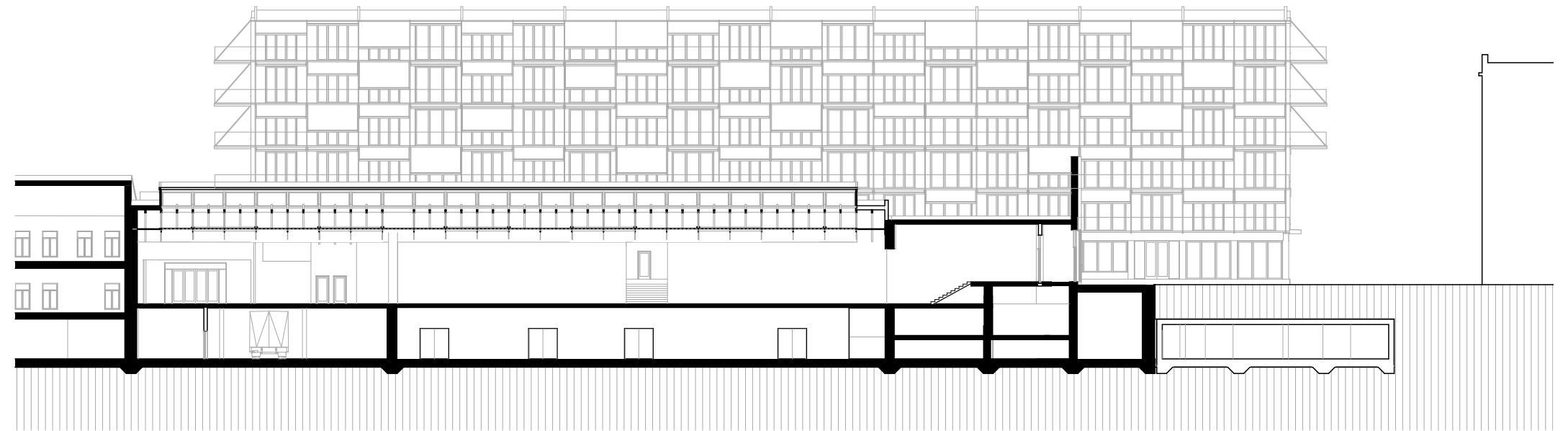
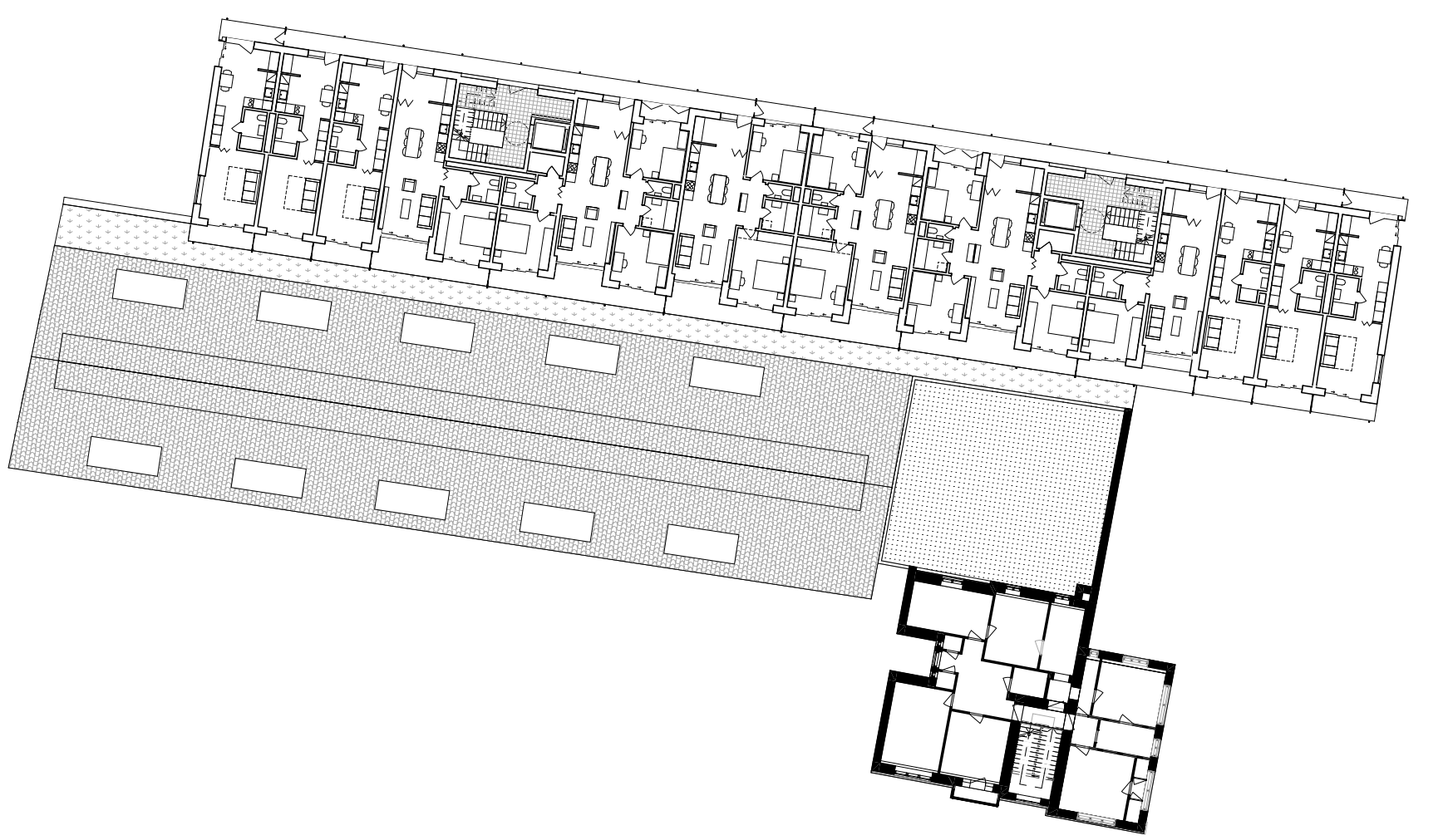
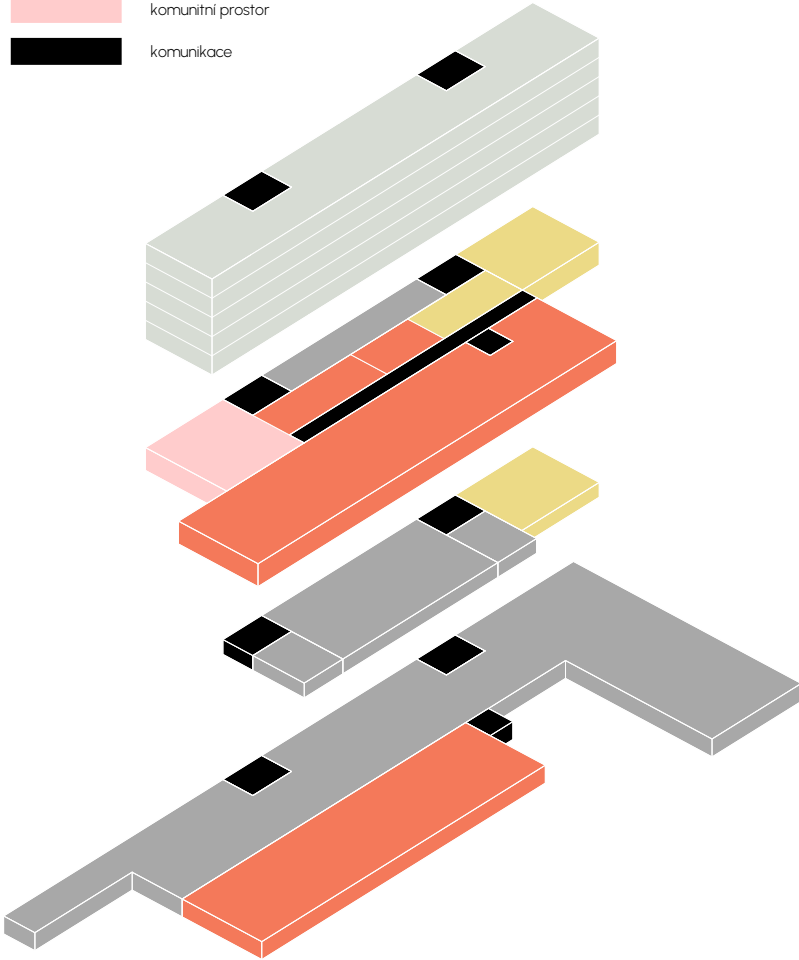
### Byty

Dům má dvě schodišťová jádra a byty jsou přístupné z pavlačí na severní straně v přímém kontaktu s Vitkovem. Pavlaže uprostřed a v krajních částech přechází v soukromé terasy. Vstupy do bytů pak vytváří měkké niky pro zvýšení pobytové kvality.

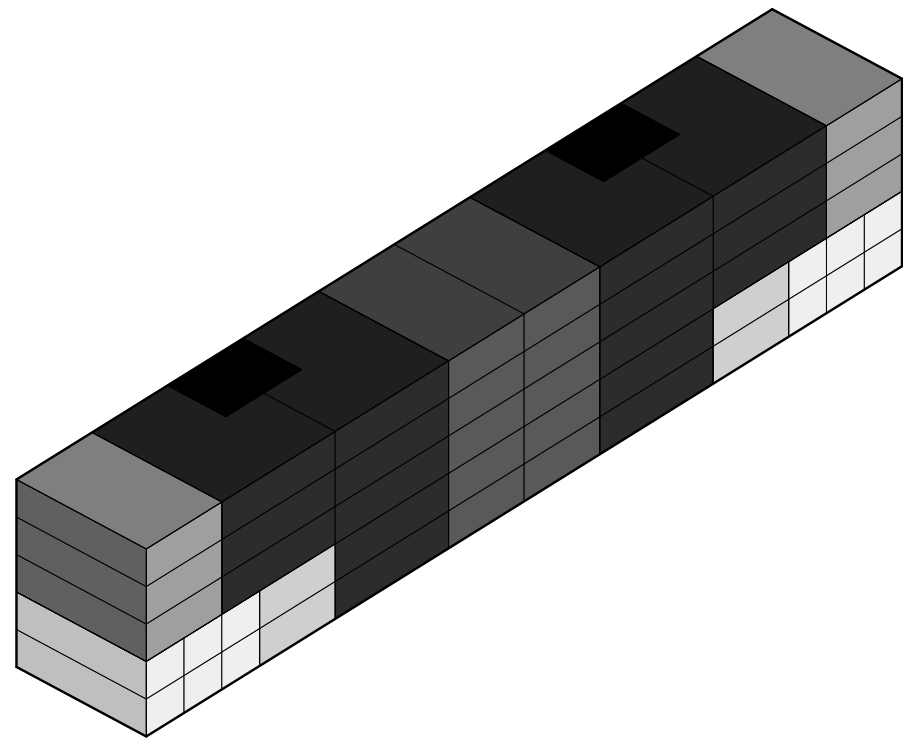
Ve druhém a třetím nadzemním podlaží se v krajních částech nachází menší byty o jedné až dvou místnostech. Ve vyšších podlažích jsou byty o třech až čtyřech místnostech. Opakuje se téma vstupu a blízkosti hranice mezi soukromým a polsoukromým.

### Konstrukce

Nosná konstrukce domu je železobetonová s příčným stěnovým systémem zhuženým schodišťovými jádry. Obvodové stěny jsou pak vyzdíleny z keramických tvárnic. Do příčného systému se propouje zavěšení pavlačí na severu a lodžii na jihu za střední trámy uspořádané do rostového konstrukce. Táhla určují rytmus a měřítko domu.







- 4 kk
- 3 kk
- 3 kk
- 2 kk
- 1 kk
- schodiště

