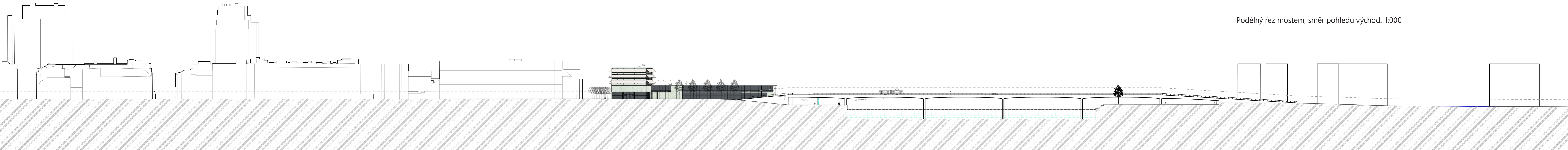
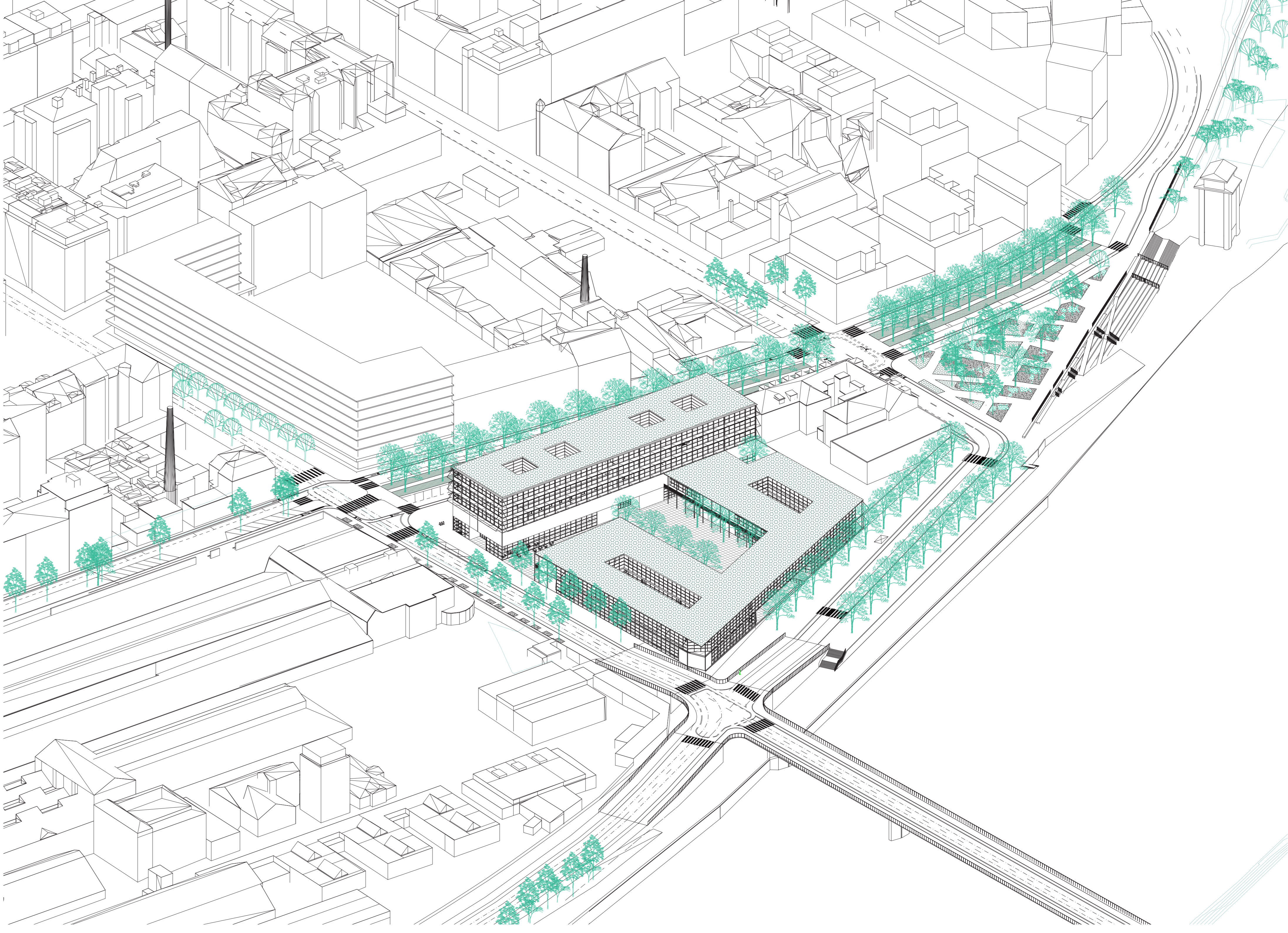




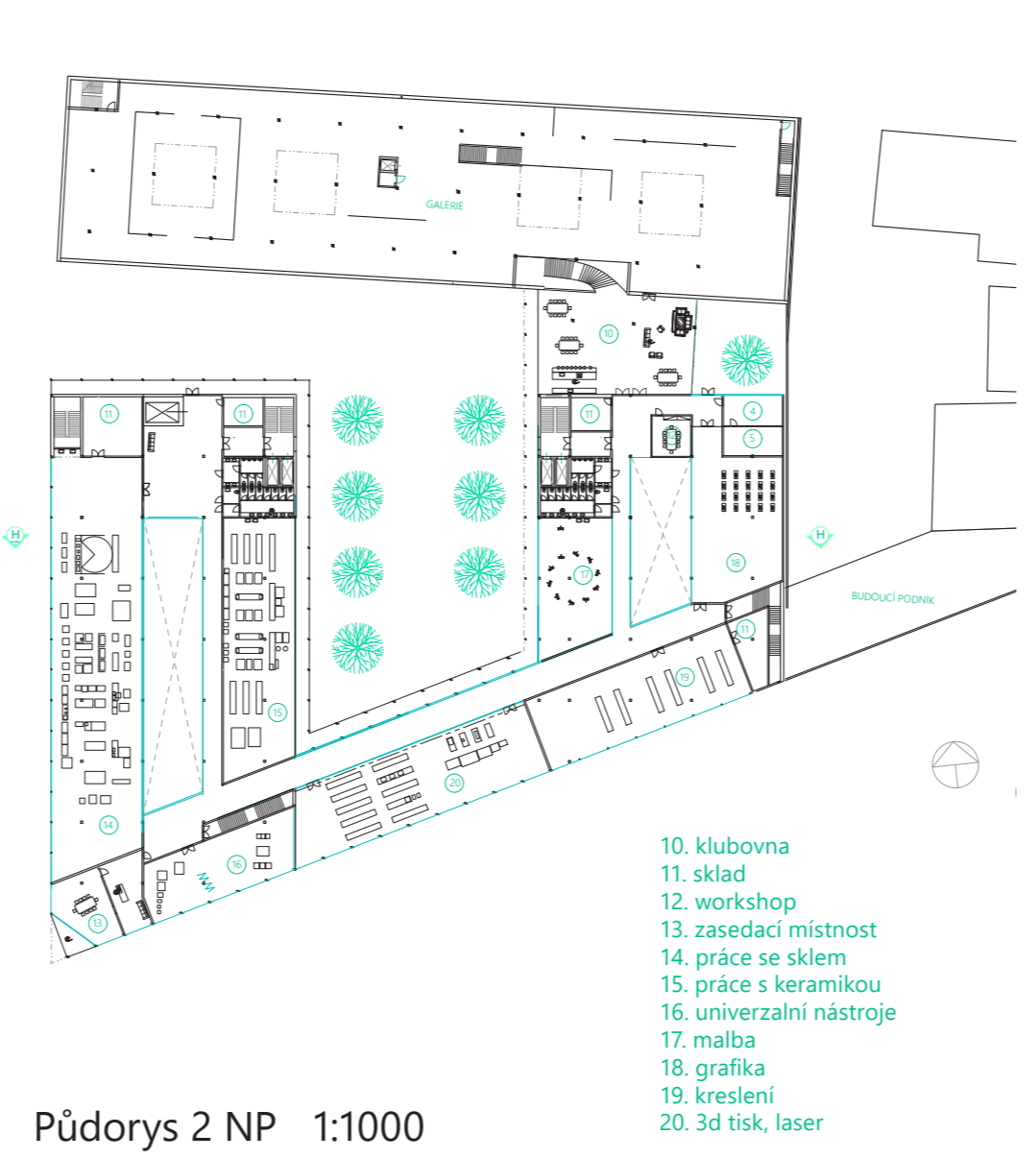
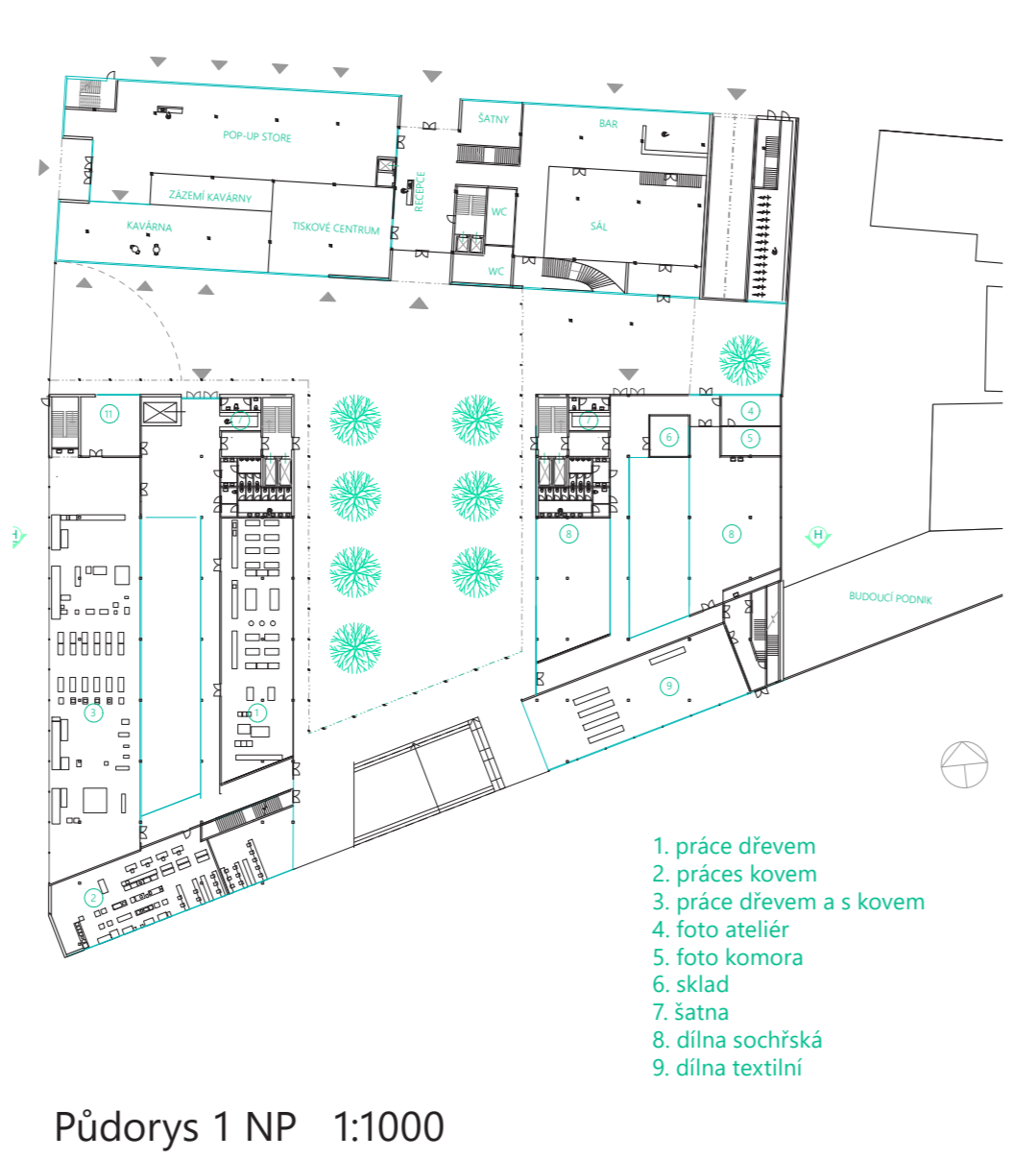
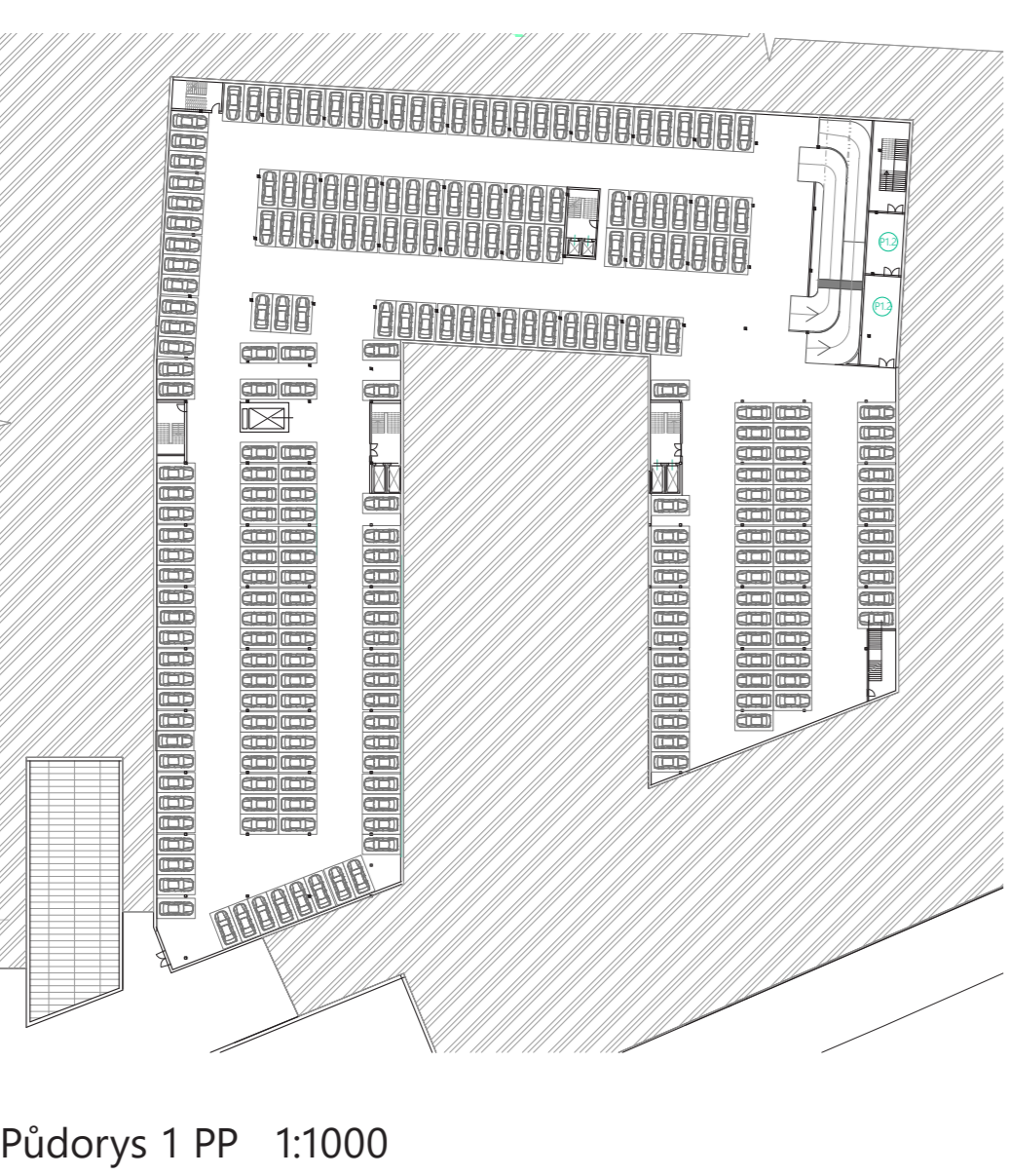
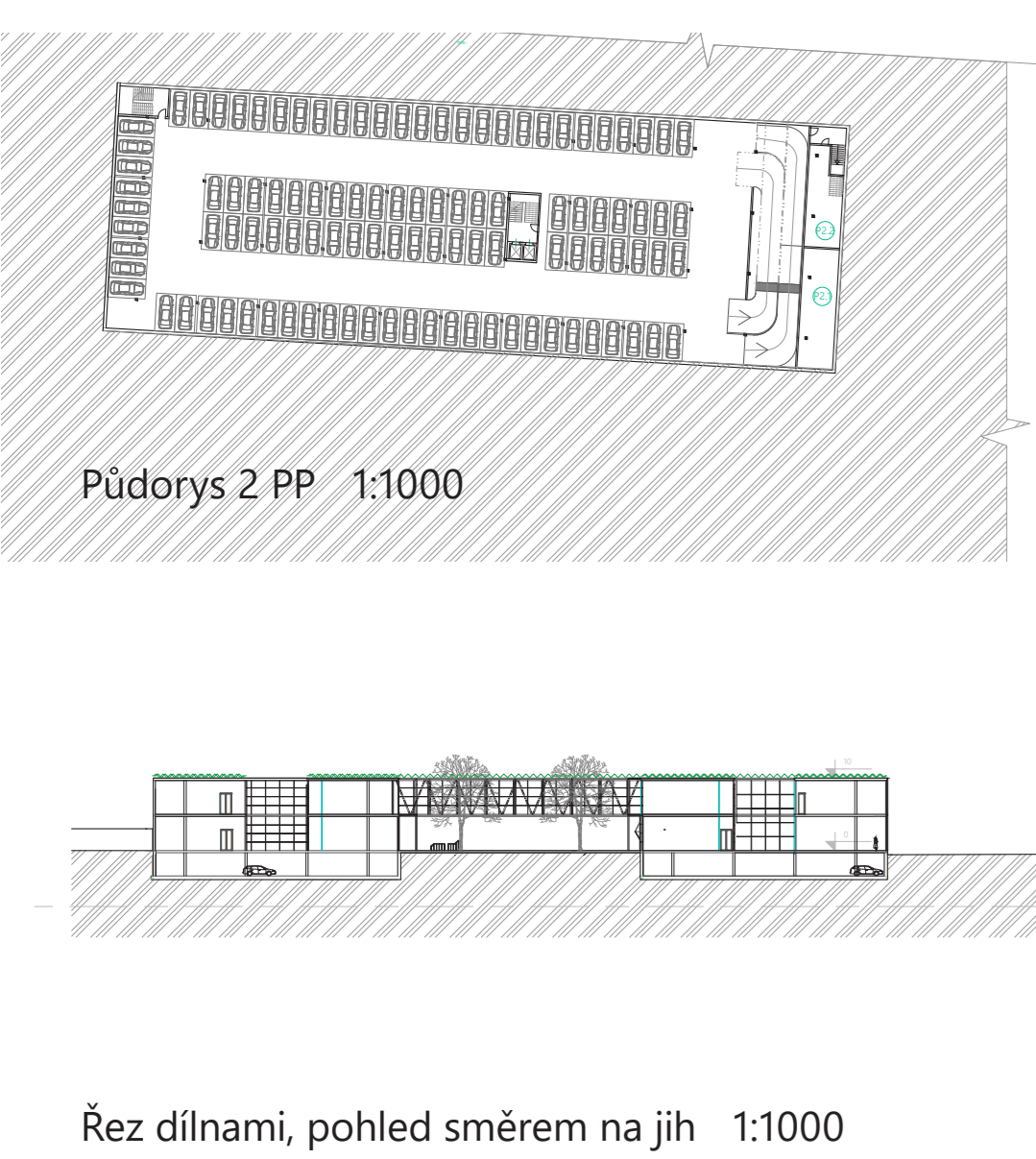
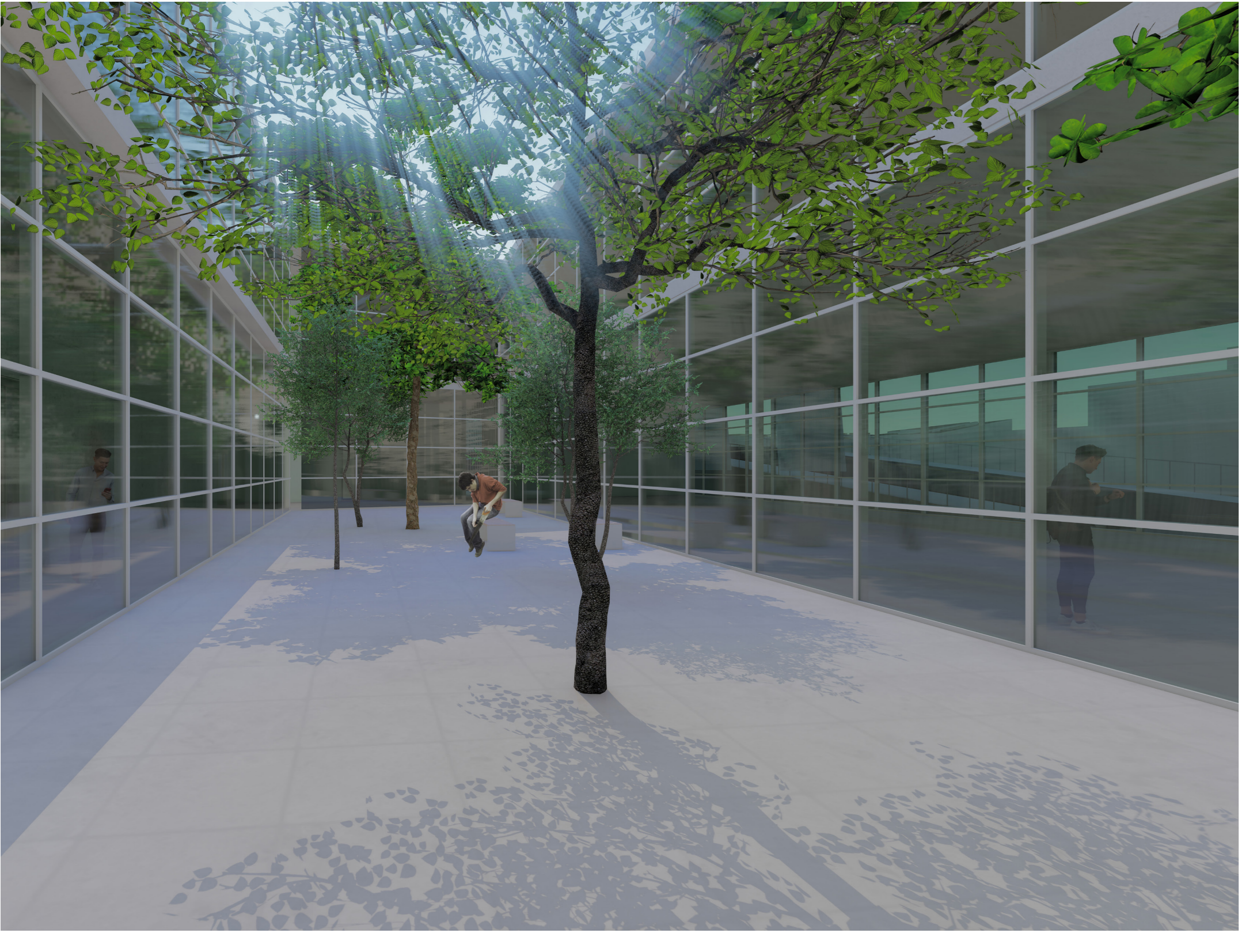
Umělecké centrum Holešovice
Diplomová práce
Autor Ksenia Nikitina

Z MĚSTA K ŘECE, K MĚSTU

Vedoucí práce prof. Ing. arch. Hana Seho a Ing. arch. Jiří Poláček
letní semestr 2022-2023
ČVUT v Praze



Podélný řez mostem, směr pohledu východ. 1:1000



Půdorys 2 PP 1:1000

Půdorys 1 PP 1:1000

Půdorys 1 NP 1:1000

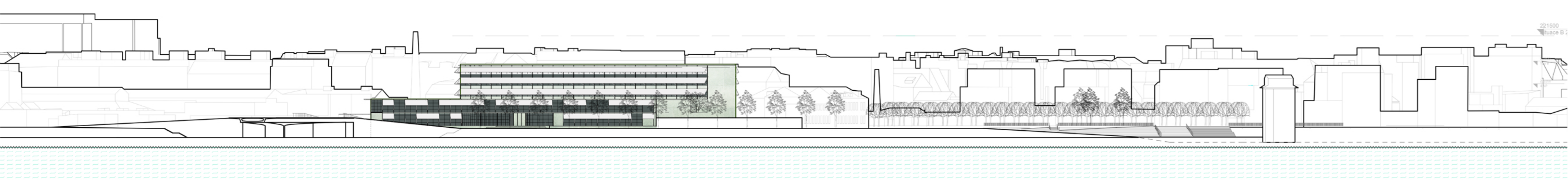
Půdorys 2 NP 1:1000

Urbanistické a architektonické řešení pozemků na nábrží mezi v Holešovicích mezi ulicemi Komunardů a Na Manních. Cílem je povýšení paradoxní periferie na město, zejména v kontextu velkého rozvoje Buben-Žatou a Rohan City.

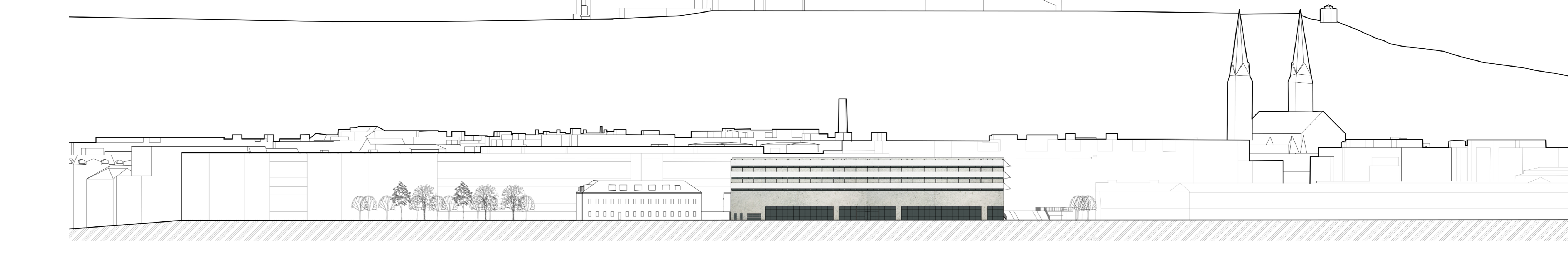
Projekt definuje názor na koncepci Rohanského mostu. Umístění má v ose ulice Komunardů, je dostatečně vysoký aby splnil požadavek protipovodňové ochrany, a je zároveň nízký proto, aby sám netvořil bariéru v území. Naopak „visí“ nad nábržím, kde vytváří „nájměstí“, kde je v jedné podpořech umístěny veřejné záchody ve druhé - pekárna.

Budova odstupuje do vnitrozemí a tak vytváří náplavku, která na konci přechází jednak rampou na pláž k silu, jednak do nového parku na místě dnešního parkoviště. Auta se přemísť do navržené podzemní garáže. Alej je prodloužena dvojnásobně, upravuje se parkování v ulici. V návaznosti na charakter území Holešovic s kreativní atmosférou a mladou populací, jako významnou instituci na nábrží navrhuji Umělecké centrum. Holešovice jsou historicky výrobní čtvrtí, proto i umělecké centrum je jakási „továrna“.

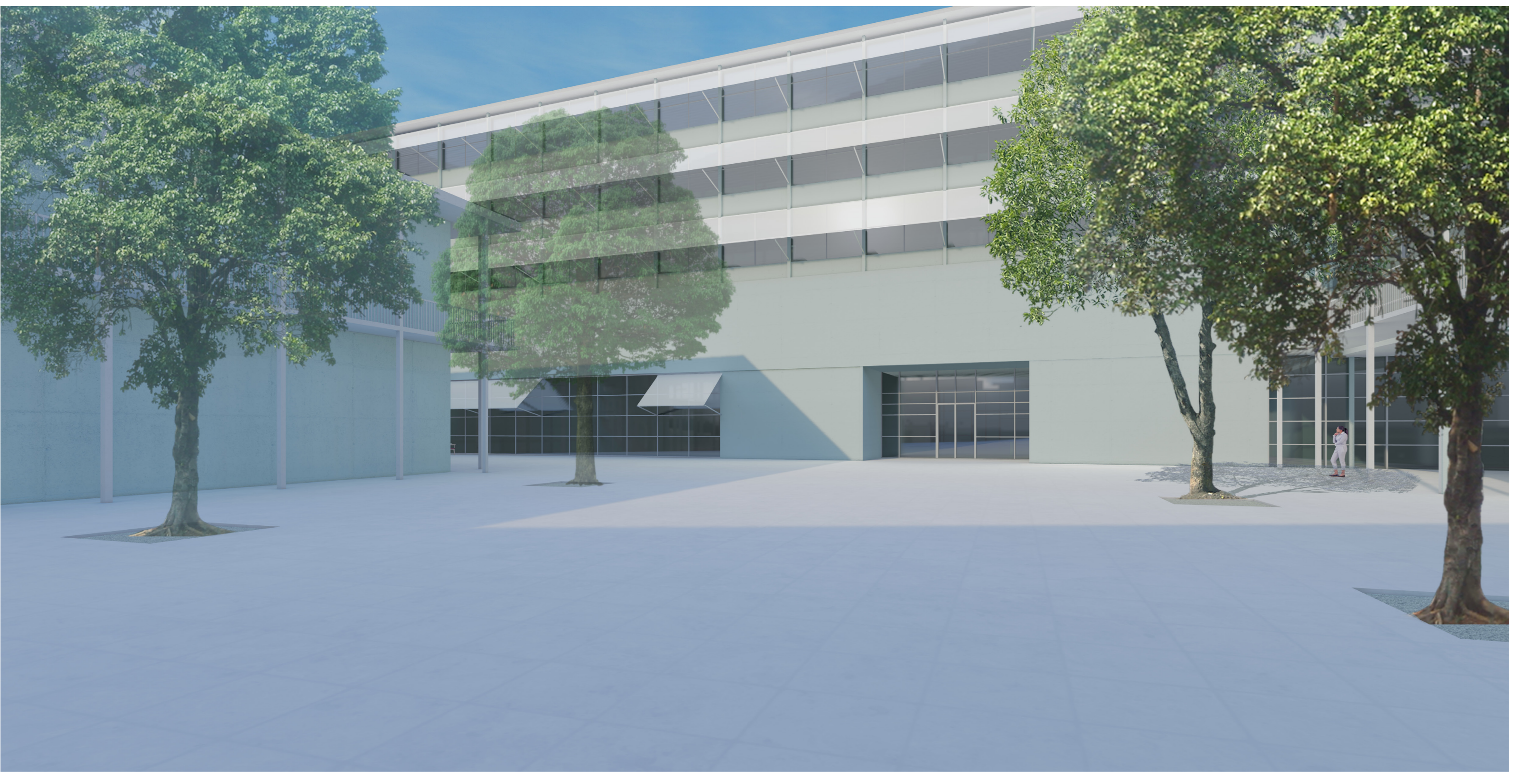
Objekt je rozdělen do dvou částí. V nižší dvoupodlažní jsou umístěny dílny se zázemím. Umělci si mohou vyzkoušet řemesla v kovové, dřevěné, sklařské, keramické, malířské, sochařské a textilní dílnách. Těto halové prostory jsou prosvětleny takřka z vnitřních dvorů, kam mohou vyjít at pro práci nebo rekreaci. Za cílem přilákání veřejnosti jsou ve vyšším bloku umístěny kavárna, konferenční sál, tiskové centrum, bar, a pop-up obchod se uměním zde vyrobeným. V 1. patře se nachází galerie, v 3. nadzemním podlaží je hudební a taneční škola, jako součást umělecké tvorby. V dvou posledních podlažích se nachází ateliéry k pronájmu. Prostory jsou prosvětleny velkými okny, odkazujícími na továrenské, pro případné stínění jsou navrženy venkovní rolety. Dále jsou kancelářské prostory osvětleny vnitřními světly, které končí ve stropě galerie sklem s možností regulace množství světla. Netradiční chodbová přístupnost dílen je inspirována procesem tvorby, kde se umění transportuje do jiných prostor a objektů než k tomu určených. Do dvora jsou orientovány balkóny, poskytují další prostor a zároveň vytváří kolonádu a soukromí ve veřejně přístupné zahradě. Fasáda je obložena umělym kamenem, probarveným dracemým přírodním zeleným kamenem.



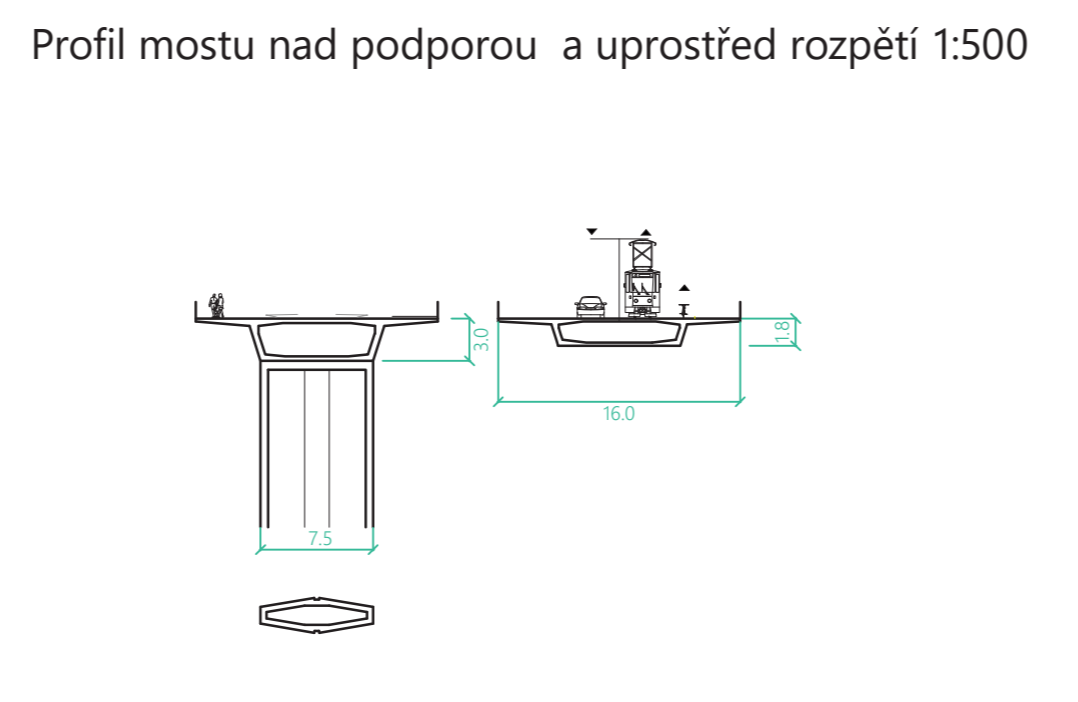
Pohled na jižní fasádu 1:1000



Pohled na severní fasádu 1:1000



Rež náplavkou 1:500



Profil mostu nad podporou a uprostřed rozpětí 1:500

