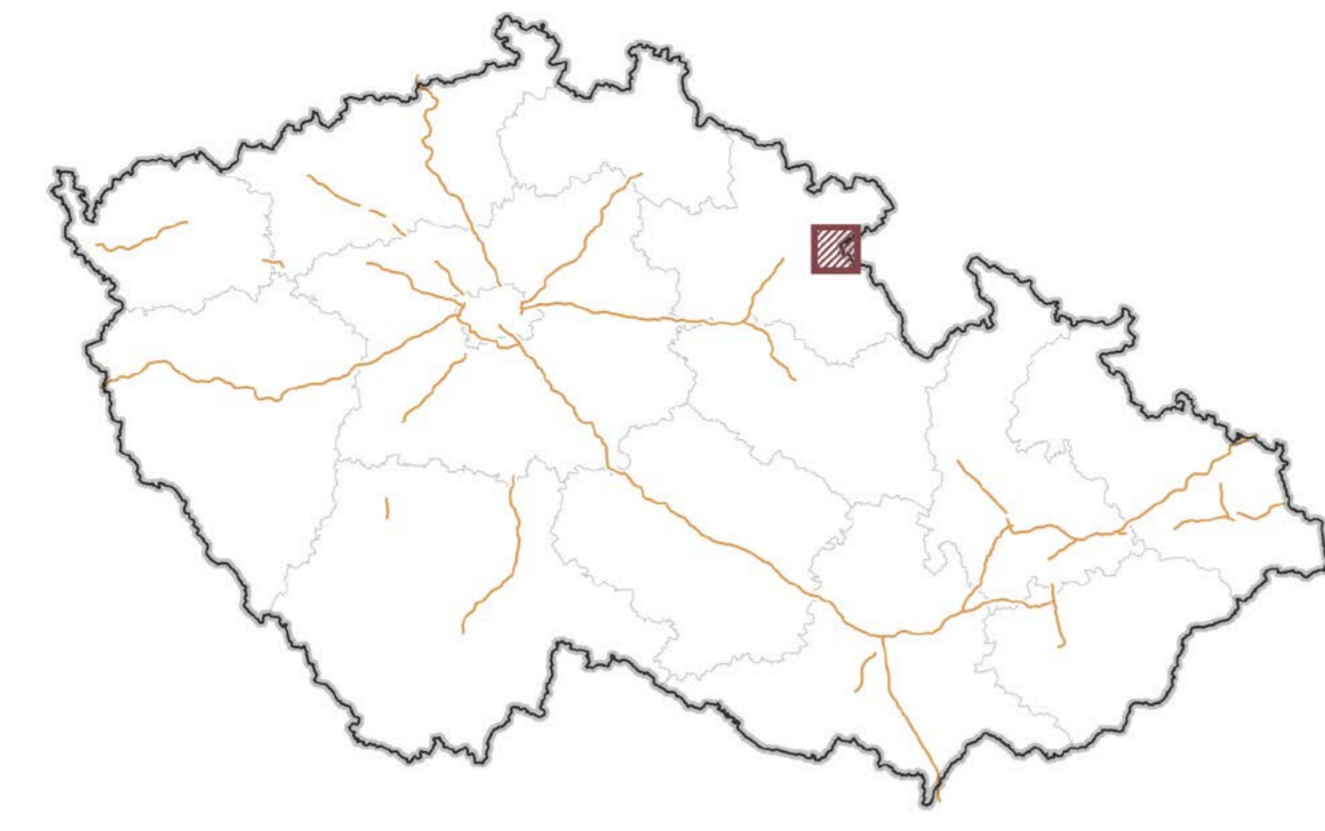
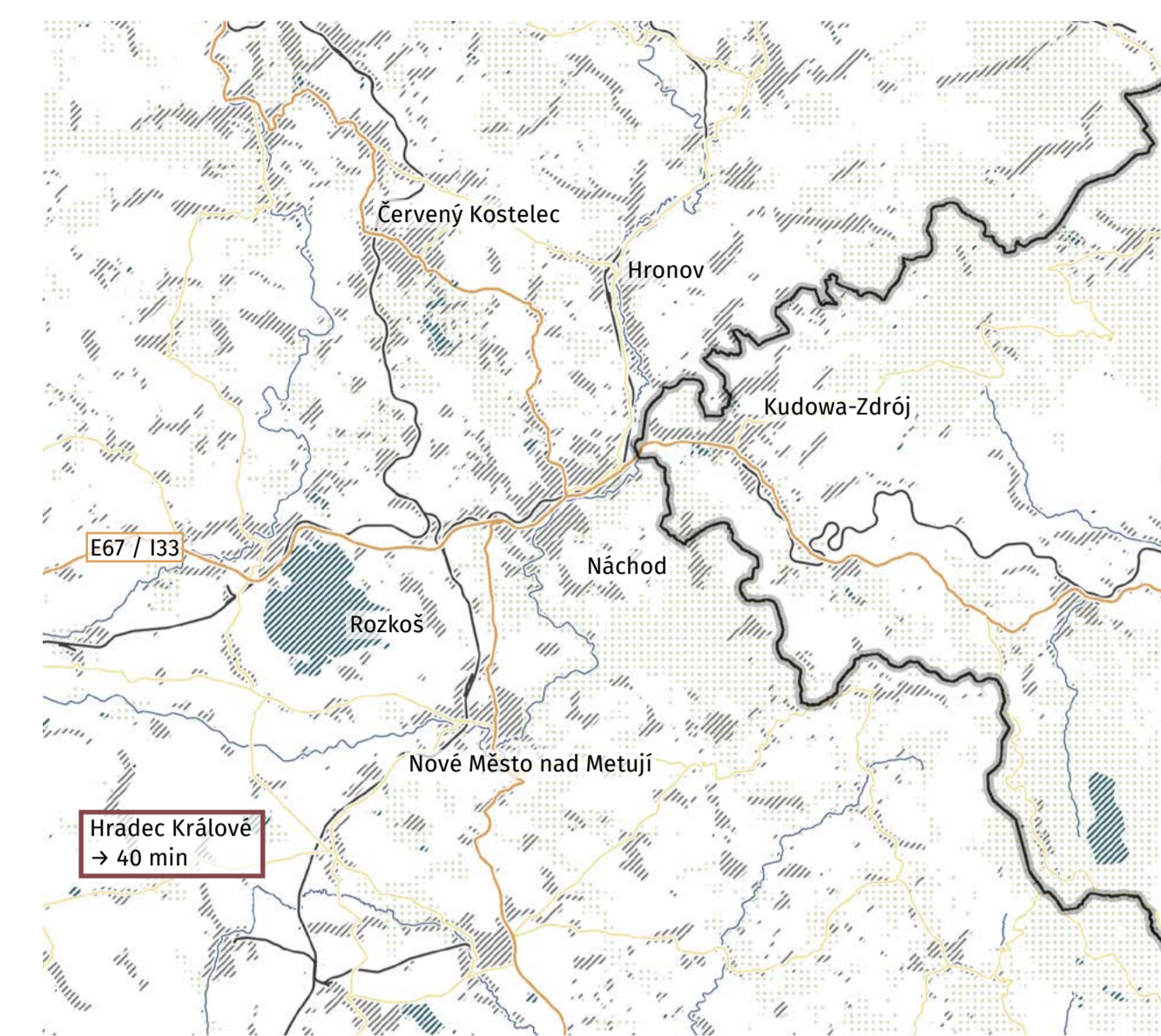


Rozvoj města Náchod

Sídlišťe u nemocnice



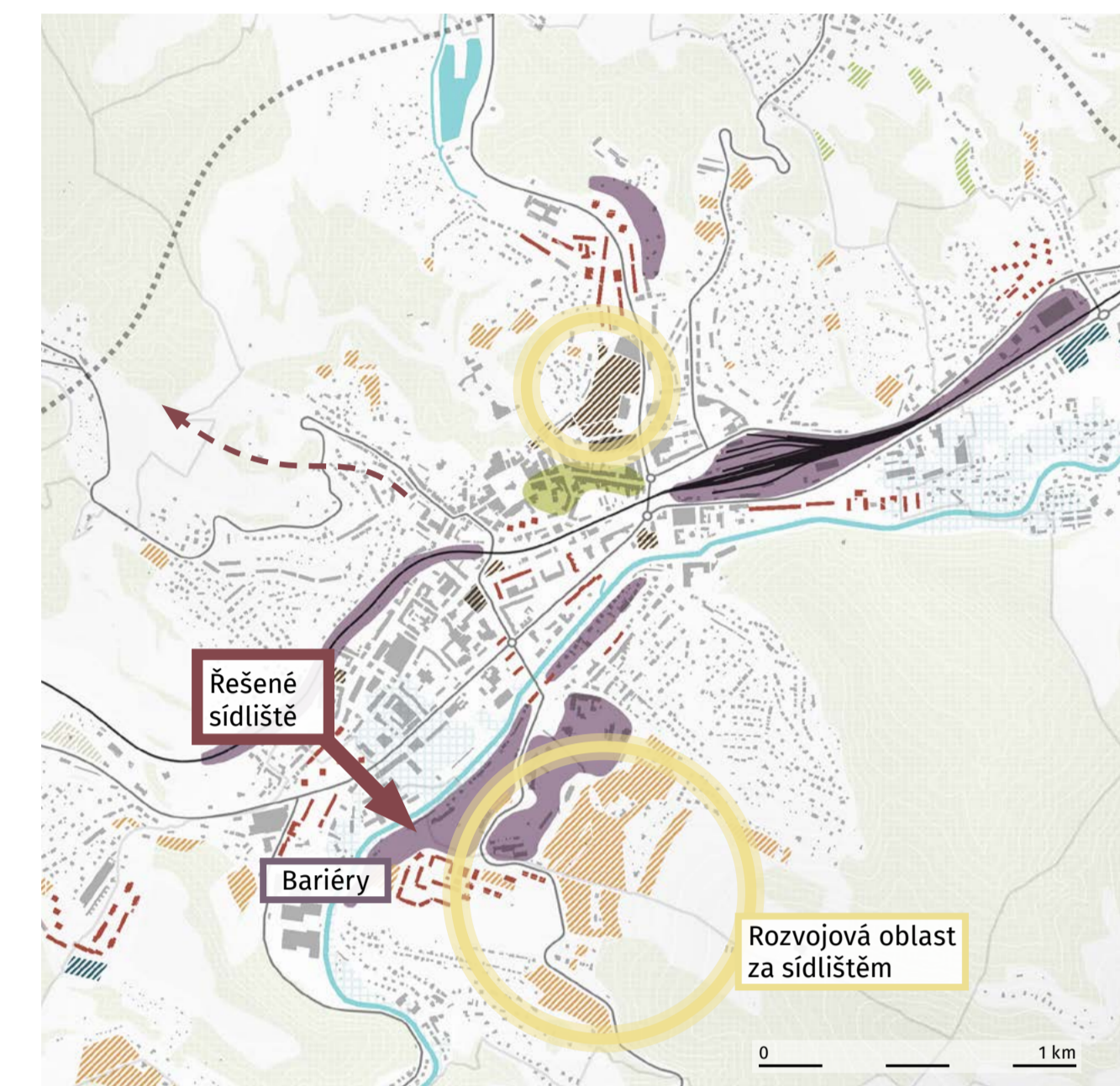
Anotace

Práce se zabývá rozvojem města Náchod ve vztahu ke krajině, který řeší na dvou úrovních. V první části, pomocí obecných analýz okolí, definuje kritické místo pro rozvoj města. Poté se v další části zaměřuje na konkrétní vizi definovalého území, kterým se stalo sídlišťe u nemocnice. Na této úrovni se návrh věnuje především, definováním rozvoji města a krajiny vytvoření lokální identity separovaného území a celkovou kultivaci veřejných prostranství. Cílem je navrhnut opatření, která podpoří harmonický rozvoj města Náchod a zlepší jeho vztah s okolní krajinou.



Analýzy

Problémová mapa

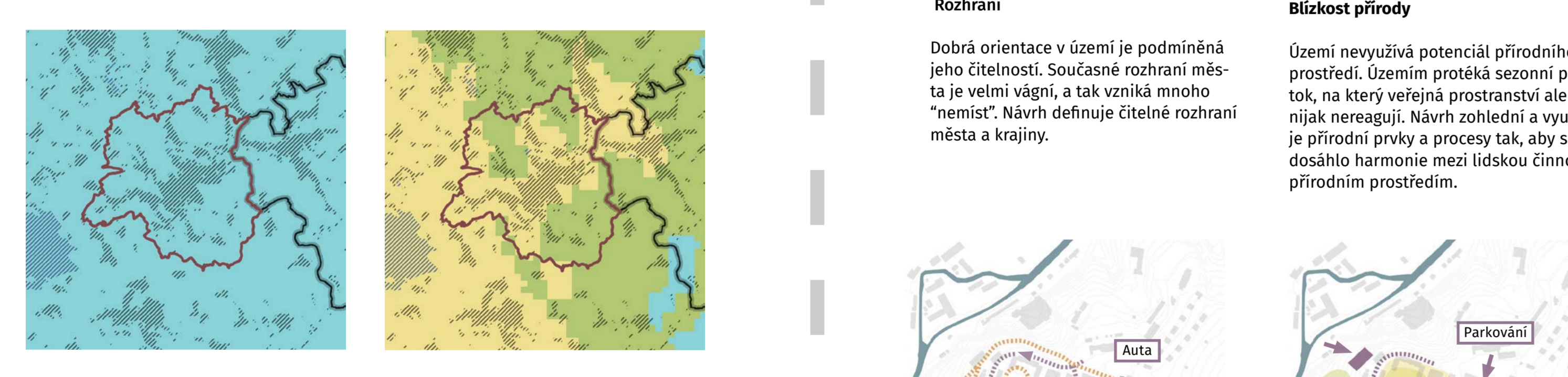
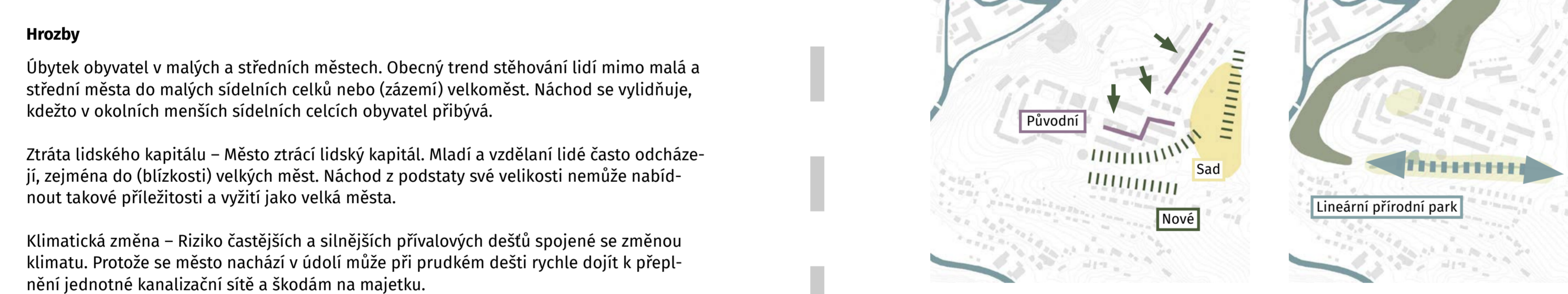


SWOT

Slabé stránky
Atraktivní zájem města - Bezprostřední okolí města nabízí mnoho klíčů pro krátké vyletí, a také hustou síť pěších tras a cyklostezek. Navíc svým zapašením a velikostí je město velmi blízké přírodě. Tato kombinace klíčů zájem města správně nastavení.
Development brownfieldů - TEPNA - Brownfield se nachází na velmi strategickém místě, přímo vedle centra města. Město výborně využilo příležitost, systematicky postupoval v zajištění současně a účinně pasivizaci. Navržena struktura je urbanisticky kvalitní a již teď je jisté, že pokud bude provedeno, že velmi kvalitně přispěje k rozvoji města.
Sportovní zájem - Náchod má velmi dobré sportovní zájem, nachází se zde mnoho různorodých sportovních klubů a areálů. Město spravuje fotbalový a hokejový stadion, tenisové kurty, plavecký bazén, vnitřní hala a další sportovní zařízení. Náchod v roce 2013 získal titul Evropské město sportu.
Aktivní politické a komunitní - Současné vedení města je velmi aktivní a zapálené do rozvoje města, účastní se také mnoha akcí a dobře se na venek prezentuje. Hodnotná je i komunita, současná starosta je ve funkci již od roku 2010. Proto má město možnost pokračovat v dlouhodobějších vizech a záměrech. Od roku se dokončuje mnoho projektů a intervencí ve veřejném prostoru. Zvyšuje se také úroveň budov veřejné správy a veřejné vybavenosti.

Slabé stránky
Zatížení dopravou - Město je hodně zatížené projíždějí dopravou. Na hlavním průlomu městem, silnici E5 / 133, se denně tvoří kolony aut. Projíždějí osobní a nákladní auta způsobují hluk a mečiční vlnou.
Nesourodá urbanistická struktura - Kvůli průmyslovému rázu města, nešťastným aranžmám a nekonzistentní rozvoji v druhé polovině 20. století působí struktura města neuvrozdnu, k tomu přispívá i výstavba sídlisťe na okrajích města, kde panelové domy často argantně navazují na zástavbu obytných domů.
Nepřehledné procesy - Procesy výstavby a plánování často nejsou zcela průhledné i pro občané stavy města často nevytvářejí architektonické souvislé a projektové sadové z "první ruky". Město nemá městského architekta.

Příležitosti
Výstavba obchvatu - Plánovaný obchvat by měl výrazně snížit dopravní zatížení města.
Blízkost Polska - Dobrá dostupnost sousedního státu nejen autem, ale i na kole je výhodou, kterou obyvatelé Náchoda využívají. Do Polska jezdí nejen za nižšími cenami potravin ale i za rekreaci.
Hrozby
Úbytek obyvatel v malých a středních městech. Obecný trend stěhování lidí mimo město a střední města do malých sídelních celků nebo (zájem) velkoměst. Náchod se vyvíjí, ale v klasických městech sídelních celků obyvatel přibývá.
Ztráta lidtského kapitálu - Město přijímá lidtské kapitálu. Mladí a vstřícní lidé často odchází, zejména do (blízkosti) větších měst. Náchod o podstaty své velikosti nemůže nabízet takové příležitosti a vyzní jako velké město.
Klimatická změna - Riziko časčjších a silnějších přívalových dešťů spojené se změnou klimatu. Protože se město nachází v údolí může při prudkém dešti rychle dojít k přeplnění jednotné kanalizační sítě a následem na majetku.



Klimatická změna
Náchod a jeho okolí v současnosti odpovídá podle Köppner-Geigerovy klasifikace, stejně jako většina České republiky, vlněmu kontinentálnímu podnebí, s teplejší léty (Fig. 17). Charakteristické pro toto podnebí jsou chladnější zimy, kdy průměrná teplota nejchladnějšího měsíce je nižší než 0 °C a teplota léta kdy by průměrná teplota nepřekročila +16 °C, měřící by měla být výšší než 10 °C. Srážky jsou poměrně rozloženy v průběhu roku, ale kvůli studeným zimám, jsou letní měsíce na srážky vydatnější. Konkrétně ve vegetačním období 400-450 mm a 250-300 mm v zimním období.
Přicházející klimatická změna však podnětí výrazně odlišní (Fig. 18). Podle Hrynk et al. (2018) by se podnebí v různých polohách Náchoda mohlo, v horizontu 50-100 let, změnit až na věk subtrópičské s horšími léty, což v současnosti odpovídá například Chorvatsku nebo jižní a střední Itálii. Pro takové podnebí je typické dlouhé vegetační období, příjemné klimatické ochlazením srovnatelným se současným říjnem až listopadem běžným v České republice. Z tak výrazné změny vyznačí mnoho negativních důsledků i pro lidstvo, jako je například změna počasí, klimatická migrace a další.

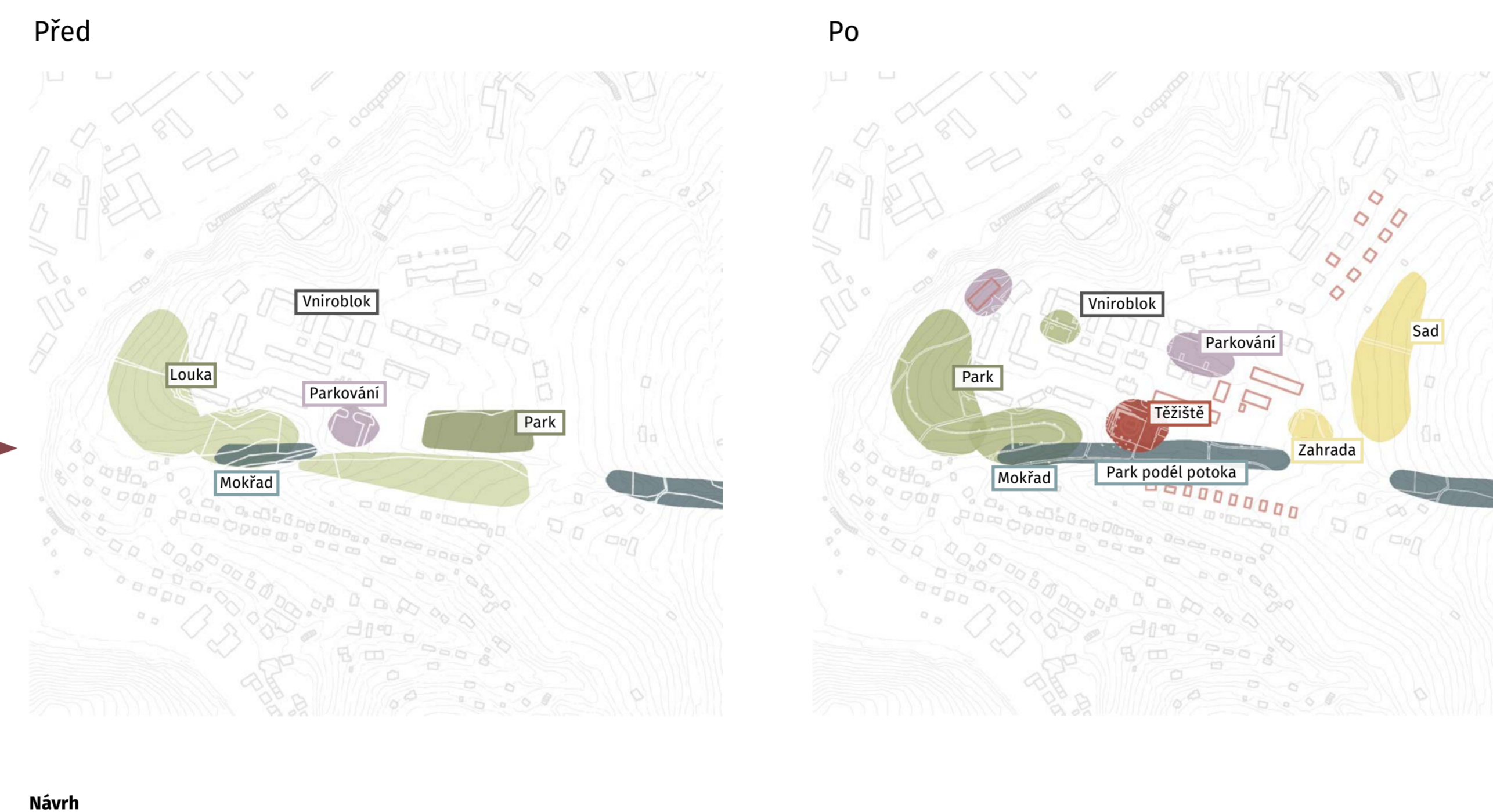
Koncept



Hypotéza
Problém
Separování a problematizace lokalita, která je současně největším rozvojem územím v Náchodě. Lokality nemá odlišný koncept ani vizi, její současný rozvoj nevede ke žádné struktura a místo působí spíše jako "odštěpené stavení" než vylepšení se území. Neustávající rozvoj má také za následek velmi vágní přechod města do okolní krajiny.
Přístup / Záměr
Místo snahy o hledání nových vzhledů na centrum města, přímou určitou oddělenost místa a tu využít, dle tak vyvíjí a poskytl kvalitní blízké okolí a napojení na zájem.
Řešení
Spojit v současnosti oddělené lokality různorodých charakterů a vytvořit nové společné lokální těžiště, které tyto lokality propojí. Dále definovat chybějící rohování města a krajiny a tím vytvořit prostor pro rekreaci.

Principy
Těžiště
Lokální místo pro setkávání a orientační bod. Věříme, že pokud má město propojit rozličné lokality a být orientačním bodem, musí mít osobní charakter a odpovídajícím způsobem reagovat na okolní zástavbu.
Napojení krajiny
Okolí Náchoda je velmi hodnotné. V něm již existuje řada dobrých napojení na krajinu, návrh má ne reagovat a zlepšuje jejich návaznosti.
Rohování
Dobrá orientace v území je podmíněná jeho čitelností. Současné rohování města je velmi vágní, a tak vzniká mnoho "mezer". Návrh definuje čitelné rohování města a krajiny.
Blízkost přírody
Území nepochybně potenciál přírodního prostředí. Územím protéká sezonní potok, na který veřejná prostranství ale nijak nereagují. Návrh zohlední a vyvíjí je přírodní prvky a procesy tak, aby se dosáhlo harmonie mezi lidskou činností a přírodním prostředím.
Intenzita
Velkou záležitostí pro veřejná prostranství je parkování aut. Parkovací stání se promítají i místy pro odpočinek, a tak vzniká mnoho nevyužitých míst. Řešení vidíme ve větší intenzitě prostorů v rámci území. Zahrábujeme parkovacích stání a prostranství a tím zvyšujeme potenciál veřejného prostoru.
Pohyb
Zvýšení priority přehledného pohybu ve vybraných místech. Tento princip je přímo vázaný na intenzitu.

Návrh



Návrh
Návrh vytváří chybějící těžiště lokality. Jedná se o vývýšný prostor nad stávajícími molaždem. Těžištěm je obceřvením v nové postavené budově. Obceřvením je místern setkávání různých skupin lidí a důležitým akcí. Budova je přímo navazaná na sportovní hřiště a v letní sezóně nabízí velkou zahradku, která slouží pro konání různých kulturních a sportovních akcí jako jsou malé venkovní koncerty nebo sídlisťní turnaje. Parkování také změní se sídlisťní vnitroblok, kde vzniká prostor pro klidnou rekreaci.
Projekt také navrhuje čitelné ukončení zástavby jednak pomocí hmot budov, ale i různých charakterů příměstských prostranství jako příměstský park, sady nebo komunitní zahrada. Změněný příměstský park vznikne podél sezonního potoka, kde využije a zohlední přírodní procesy, které přiblíží procházejícím lidem. V západní části území park navázá na otevřenou louku a zelenější svah.

