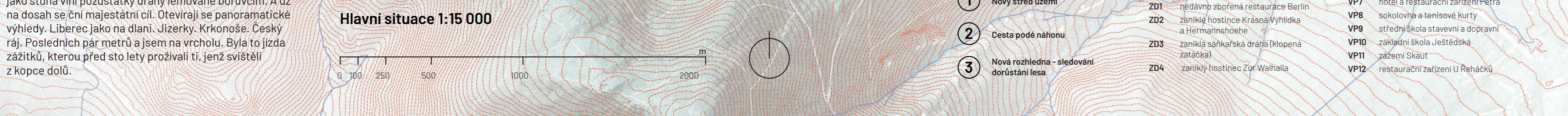
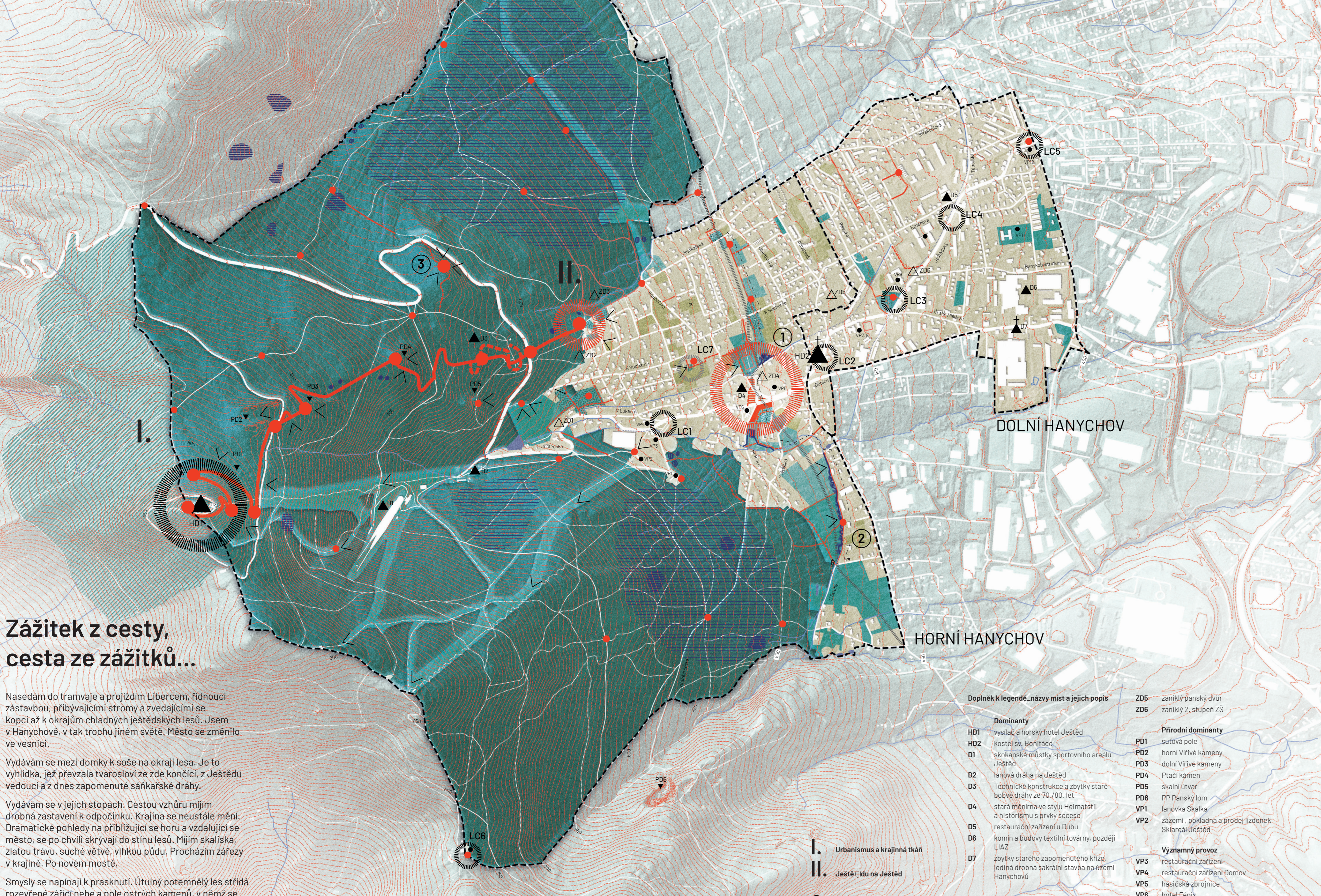


HORNÍ A DOLNÍ HANYCHOV, nová brána na Ještěd



Zážitek z cesty, cesta ze zážitků...

Nasedám do tramvaje a projíždím Libercem, řidnoucí zástavbou, přibývajícími stromy a zvedajícími se kopci až k okrajům chladivých ještědských lesů. Území v Hanychově, v tak trochu jiném světě. Město se změnilo ve vesnici.

Vydávám se mezi domky k soše na okraji lesa. Je to vyhlídka, jež převzala tvarošovi ze zde končící z Ještědu vedoucí a z dnes zapomenuté saňkové dráhy.

Vydávám se ve jejich stopách. Cestou vzhůru mým drobná zástavba k odpočinku. Krajina se neustále mění. Dramatické pohledy na přibližující se horu a vzdalující se město, se po chvíli skrývají do stínu lesů. Níjm skaliska, žlutou travu, suché větve, výhledu půdy. Procháším zářez v krajině. Po novém mostě.

Smýšlely se naplnit k prasknutí. Utulný potměšilý les strfá rozvěvené zářící nebe a pole ostrých kamenů, v něm se jako stuha vlní pozůstatky dráhy lemované borůvkám. A už na dosah se ční majestátní cíl. Otevírají se panoramatické výhledy. Liberec jako na dlani, Jižerky, Krkonoše, Český ráj. Posledních pár metrů, a jsem na vrcholku. Byla to jízda zážitků, kterou před sto lety proživali ti, jenž svítili z kopce dolů.

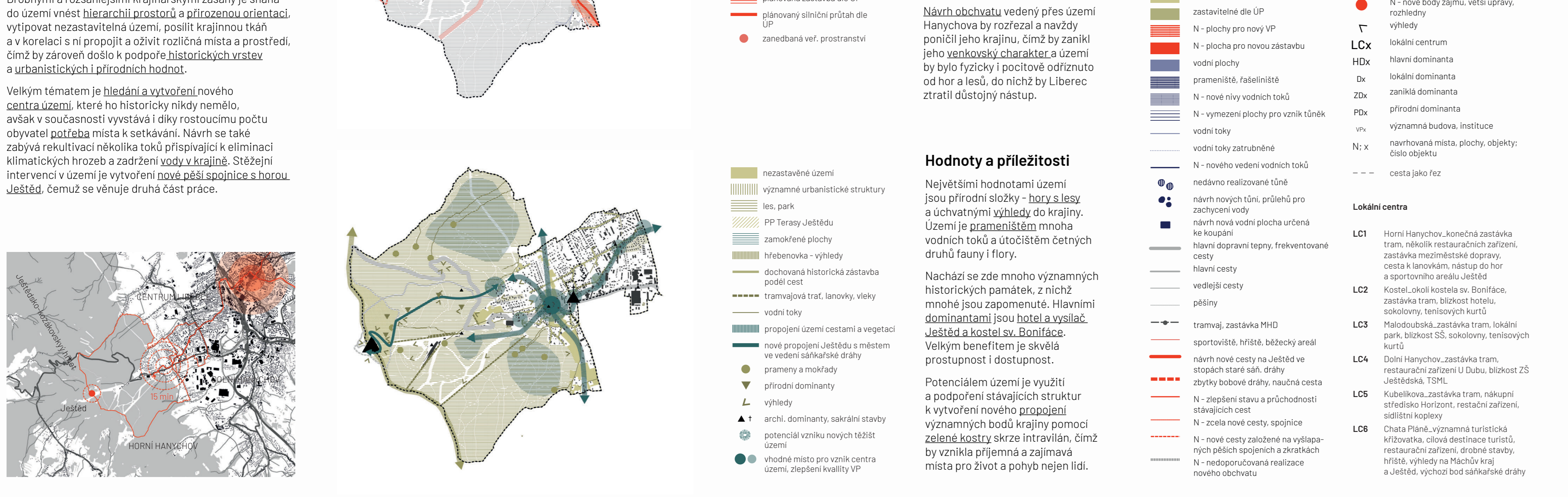
I. URBANISMUS + KRAJINNÁ TKÁŇ

První polovina práce zabývající se urbanismem a krajinnou tkání Horního a Dolního Hanychova je založena na kultivaci již velmi urbanizovaného území. V něm se snaží poukázat nejen na jeho hodnoty a problémy, ale i vytvářet místa, která by zasloužila intervenci, a nastítní jejich řešení.

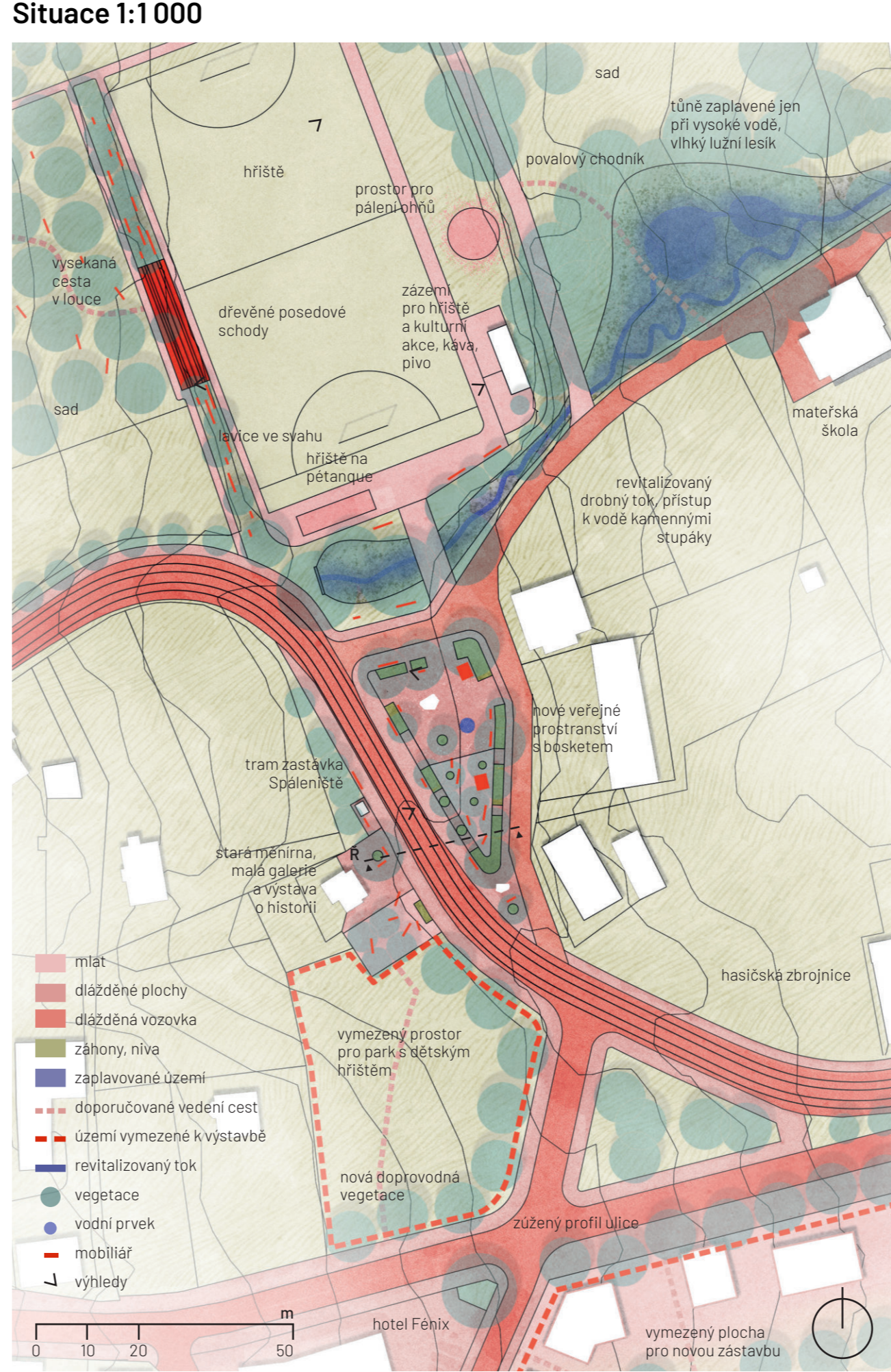
Ač se jedná o významné území města, turisticky exponované, které by mělo být zároveň reprezentativní, stále se jedná o zanedbanou periferii, které se nevěnuje potřebná péče ani pozornost. Téměř neexistující veřejná prostranství narušují nejen sociální vazby, ale nevytváří ani mnoho prostoru pro příjemný pobyt, pohyby či setkávání a vytváření komunitního života. Obrovskou hrozbou je v územním plánu zanesená stavba obchvatu, který by území rozřezal a narušil výjimečnou krajinou ráz.

Drobnými a rozsáhlejšími krajinnými zásahy je snaha do území vnést hierarchii prostorů a přirozenou orientaci, vytvářet nezasatvěná území, posílit krajinnou tkáň a v korelaci s ní propojit a oživit rozličná místa a prostředí, čímž by zároveň došlo k podpoře historických vrstev a urbanistických i přírodních hodnot.

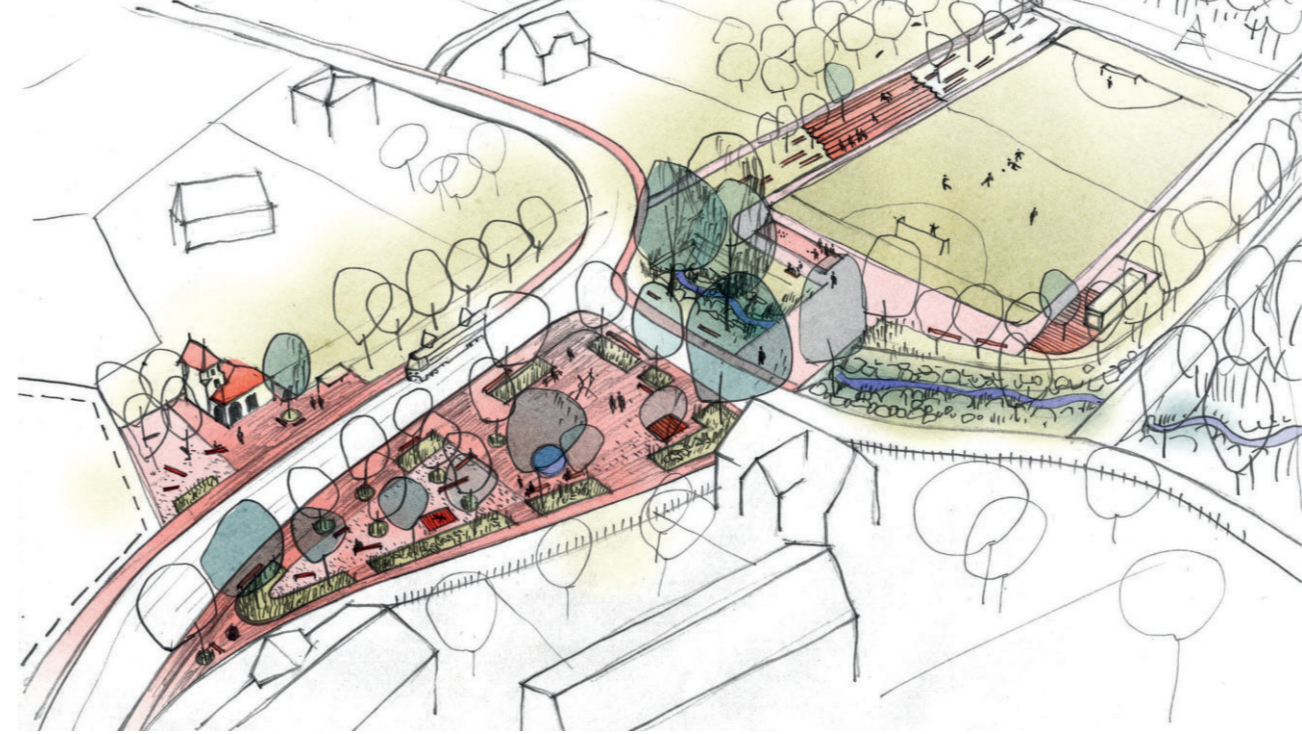
Velkým tématem je hledání a vytváření nového centra území, které ho historicky nikdy nemělo, avšak v současnosti vystává i díky rostoucímu počtu obyvatel požadava místa k setkávání. Návrh se také zabývá reaktivací několika toků přispívajících k eliminaci klimatických hrozeb a zadržení vody v krajině. Stejnými intervencemi v území je vytvoření nově pěší spojnice s horou Ještěd, čemuž se věnuje druhá část práce.



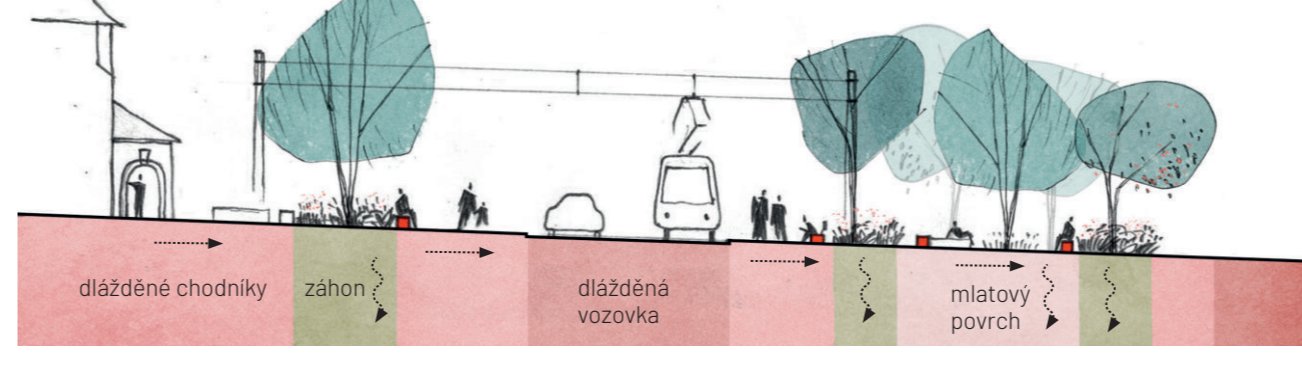
Nový střed území



Axonometrie, pohled na nové centrum a hřiště



Řez 1:200



Nové místo setkávání

Ač Hanychov nikdy neměl jasně definovaný střed či centrum, v současnosti kvůli nárůstu počtu obyvatel, turistické plynutosti a absenci dalších VP vzniká potřeba místa, které by poskytovalo zámei kulturním aktivitám, pomohlo uspořádat urbanistickou hierarchii a vytvořilo příjemné místo setkávání.

Ideálním místem se jeví obal kolem zastávky Ještěd, neboť se zde protíná několik rovin (historie, zastávka MHD, současné využití, okolní funkce, dispozice vojenských pozemků, majetkové vztahy, morfologie, možnost dalšího rozvoje), které definují nový střed území.

Je zde navrženo veřejné prostranství, zrekultivovaný tok a přílehlé hřiště, vnášený funkce občerstvení, galerie a výtvarno o historii území, nebo hřiště na pátanque. Jižní strana je nově urbanisticky definována.

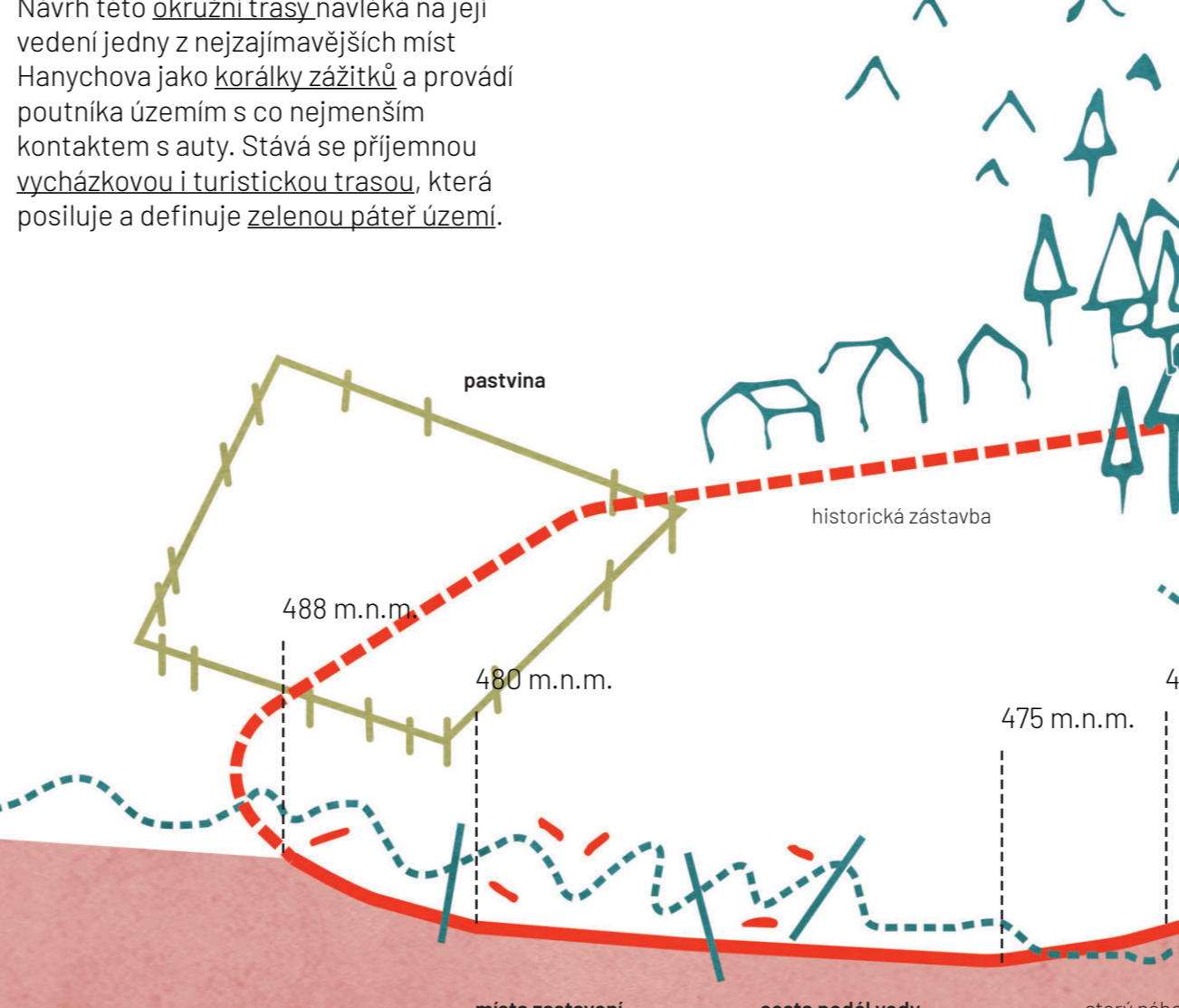
Z tohoto místa se stává nová orientační bod v krajině, hlavní uzel území a jím procházející zelené páteře. Charakter území je maloměstský až vesnický a jsou zde navrhovány přírodní blízké materiály jako je dřevě, kámen a slat.

Cesta zelenou osou

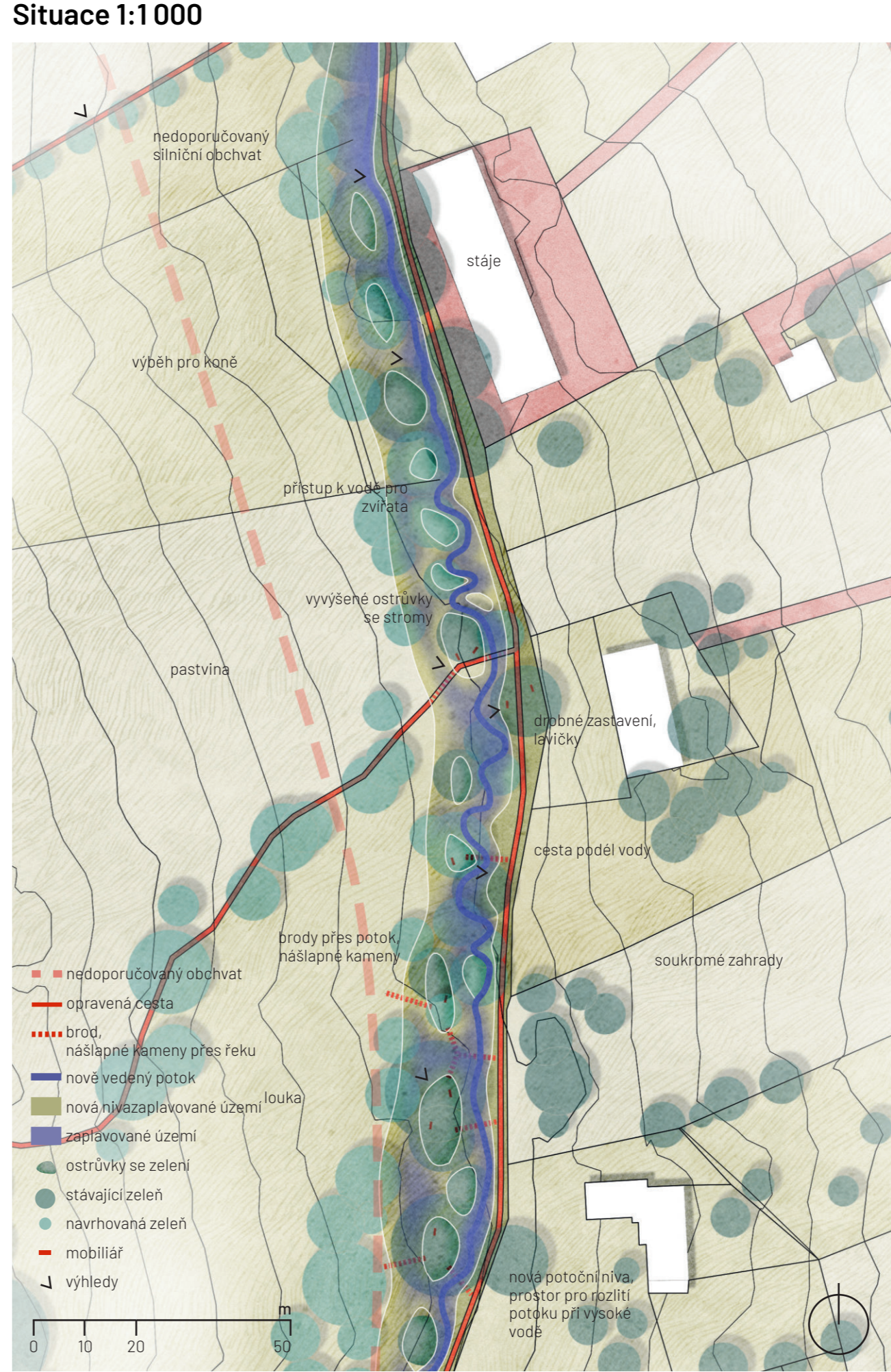
Cesta zážitková. Cesta okružní. Cesta bez aut.

Cesta se vine skrze zajímavá místa, která svou proměnlivostí atmosférou a charakterem napínají a stimulují naše smysly. Potemně klidné lesy se střídají s otevřenými prostranstvími plnými výhledů, cesta podél vody se může do zastávek, aby mohla pokračovat střímnými sady.

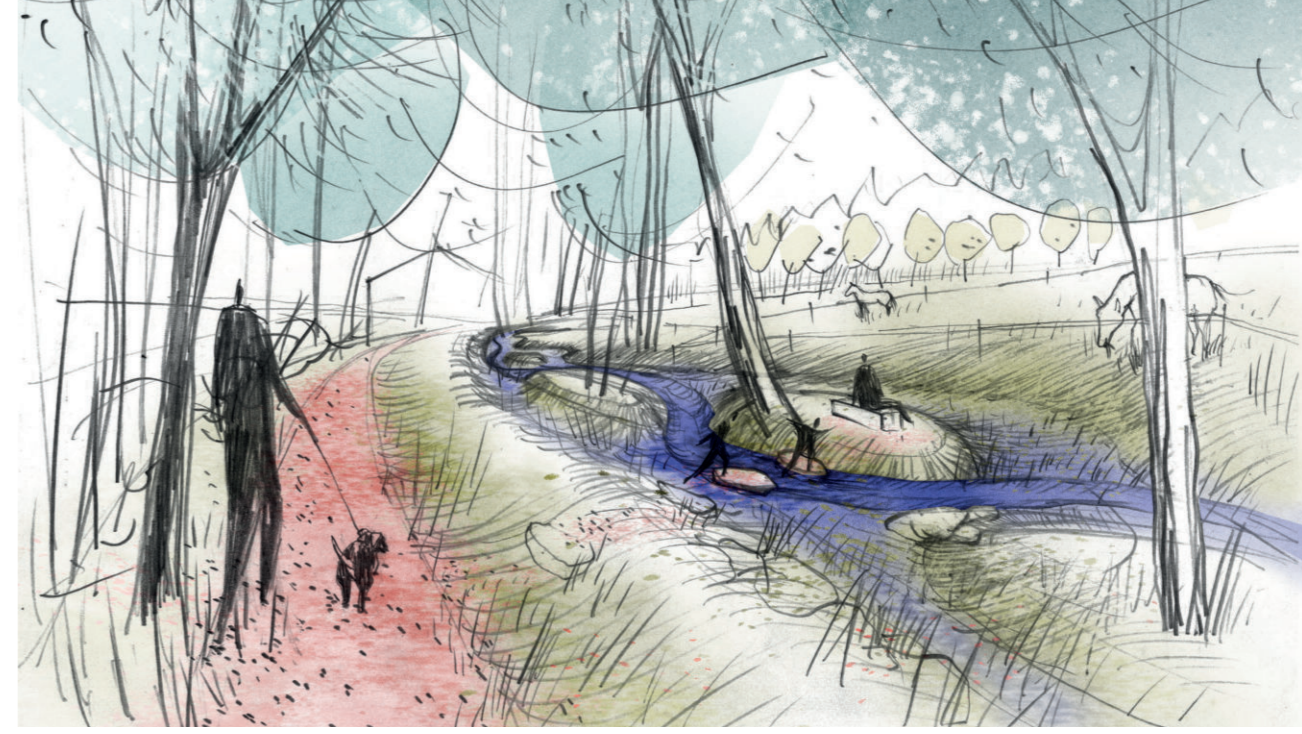
Návrh této okružní trasy navleklá na její vedení jízdy z nejméně pěších míst Hanychova jako korálky zážitků a provadí poulníka územím s co nejmenším kontaktem s auty. Stává se příjemnou vycházkovou turistickou trasou, která posiluje a definuje zelenou páteř území.



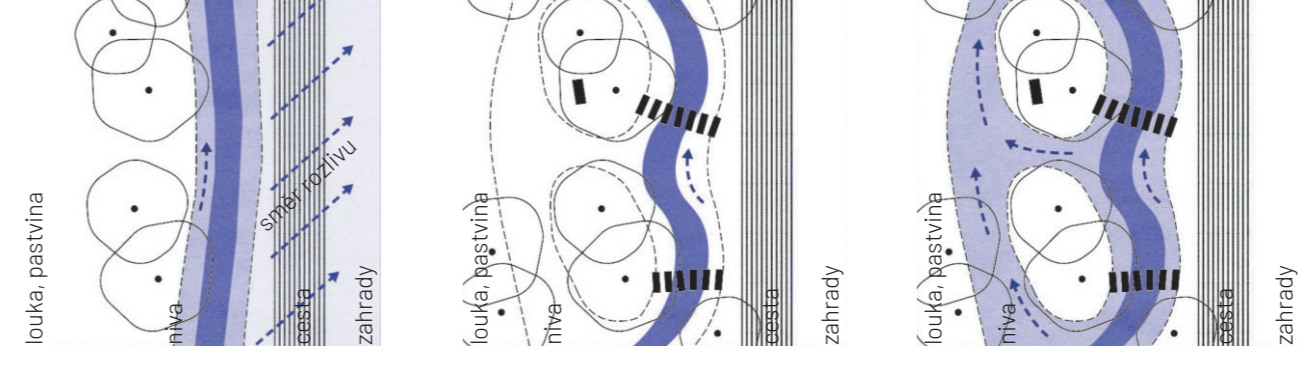
Cesta podél náhonu



Revitalizovaná niva potoka



Schématá úpravy potoka

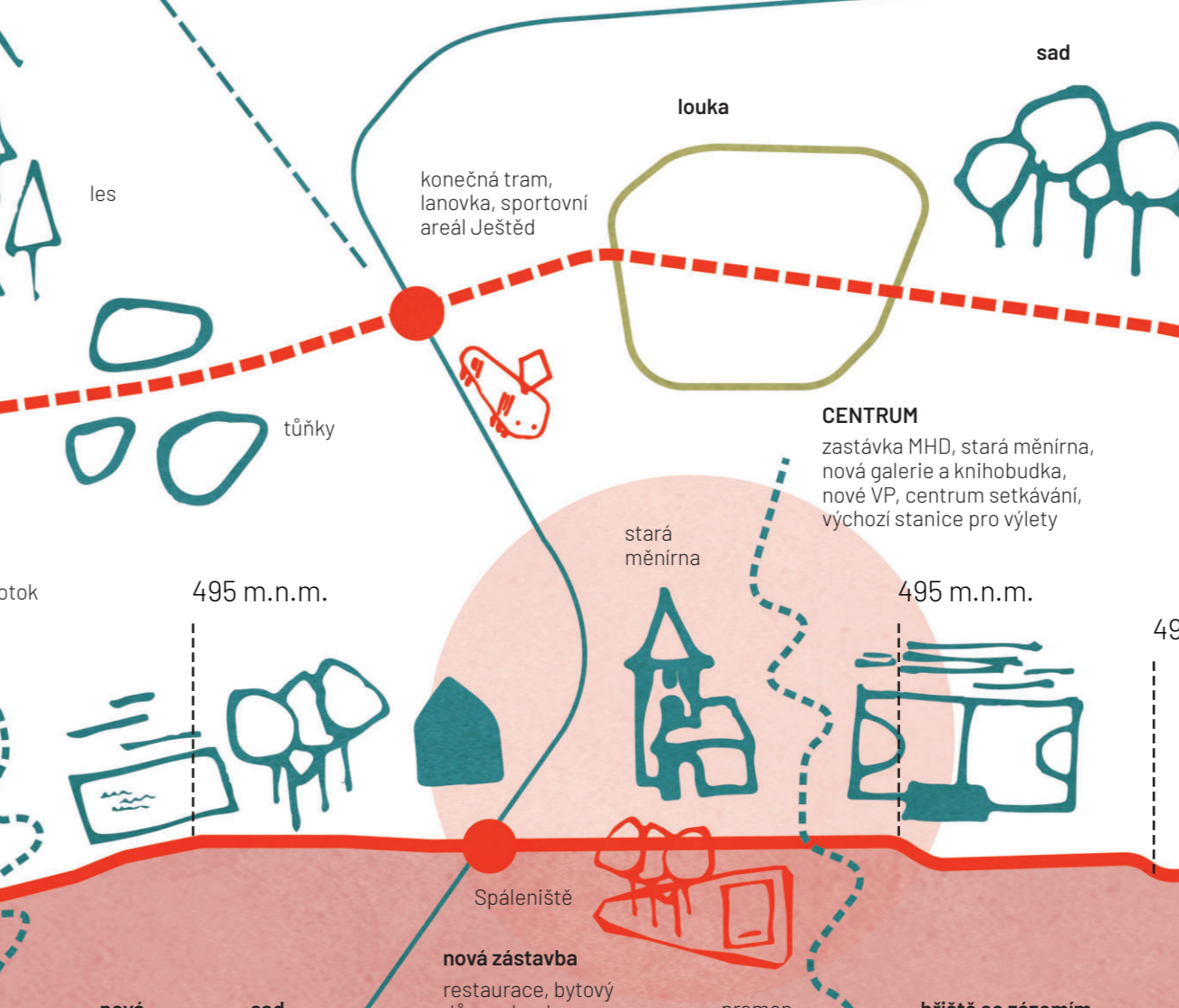


Nové místo kolem vody

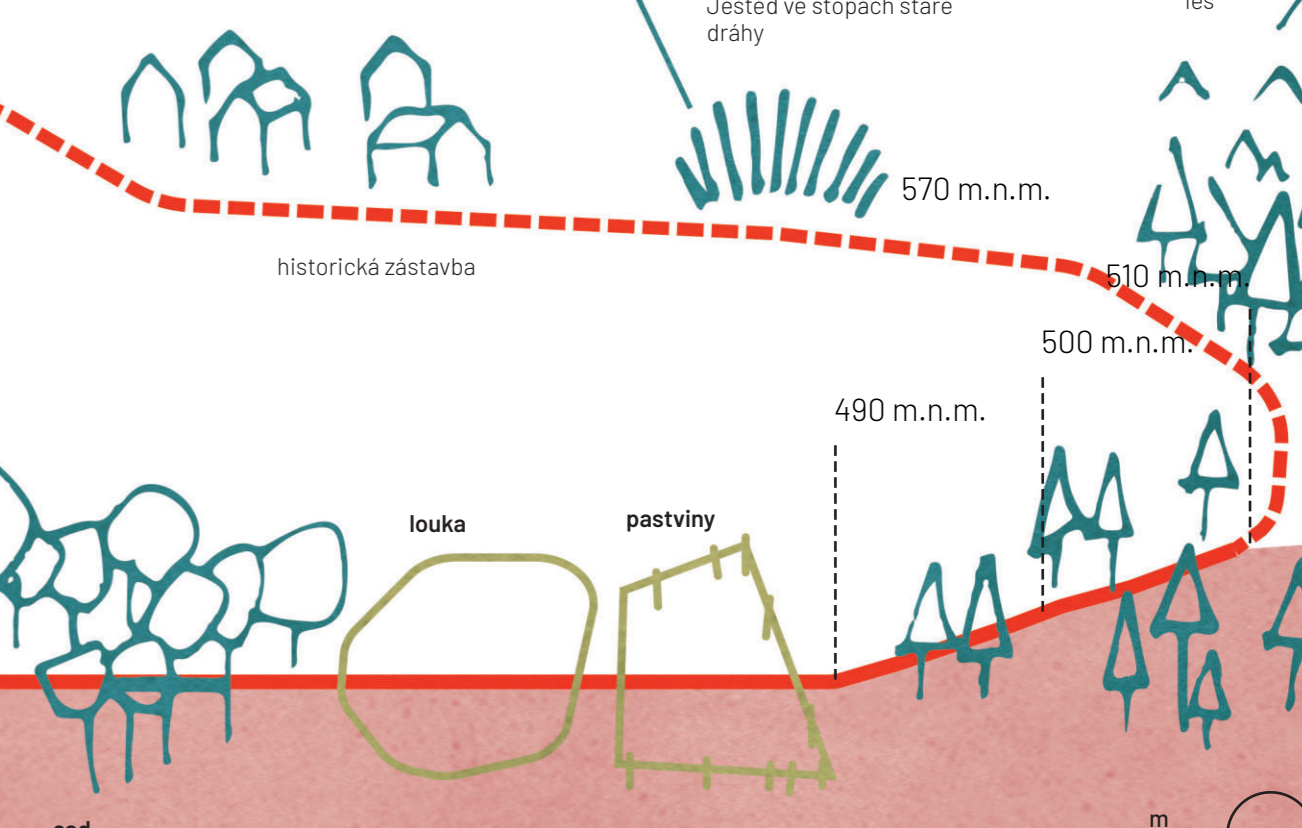
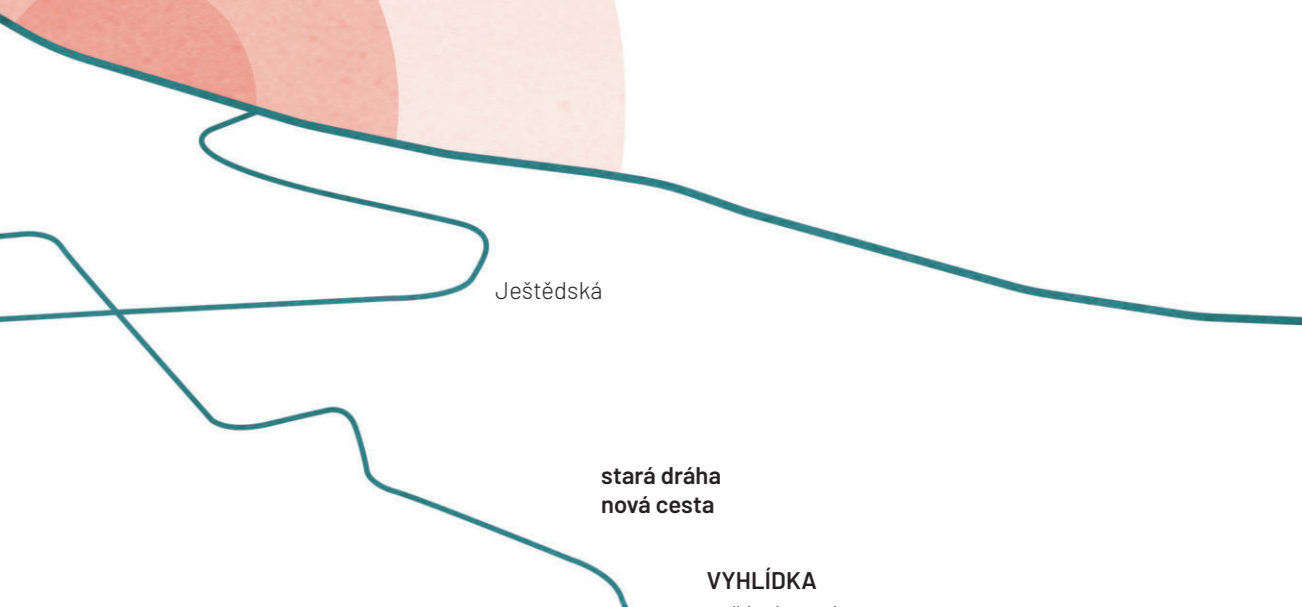
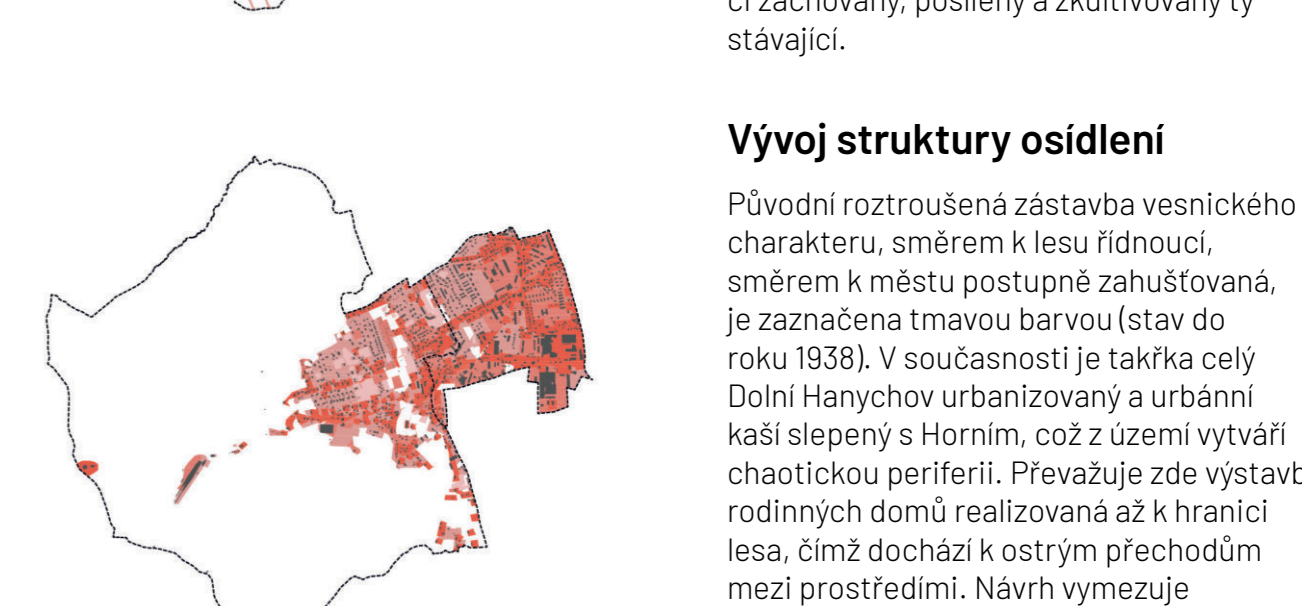
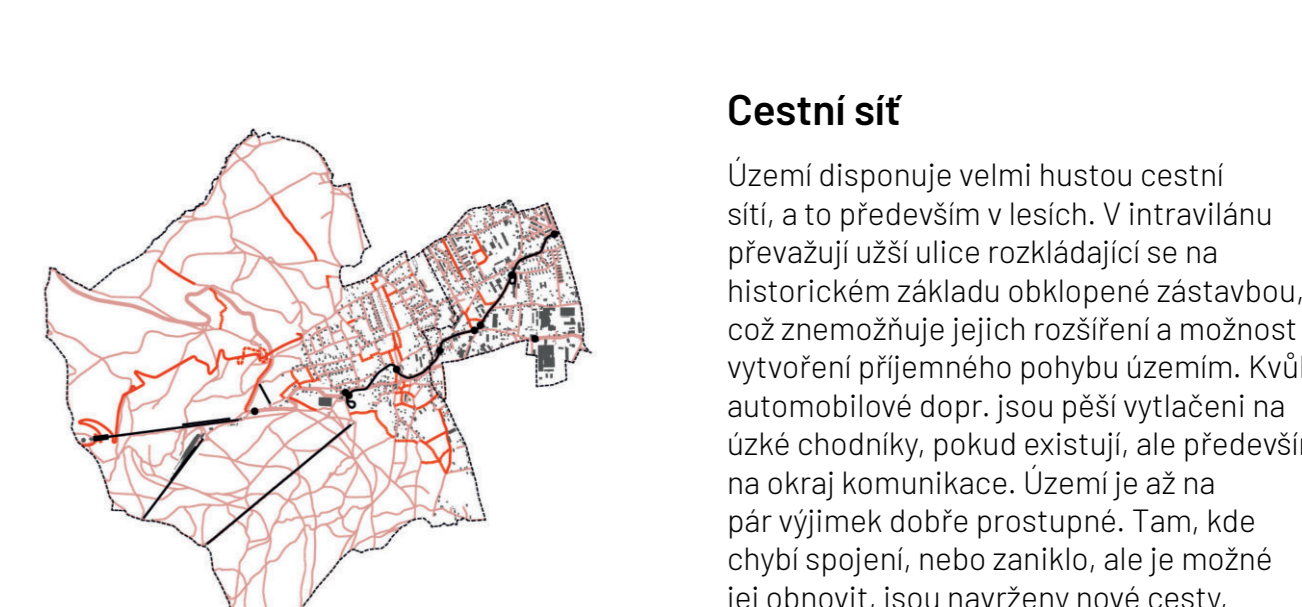
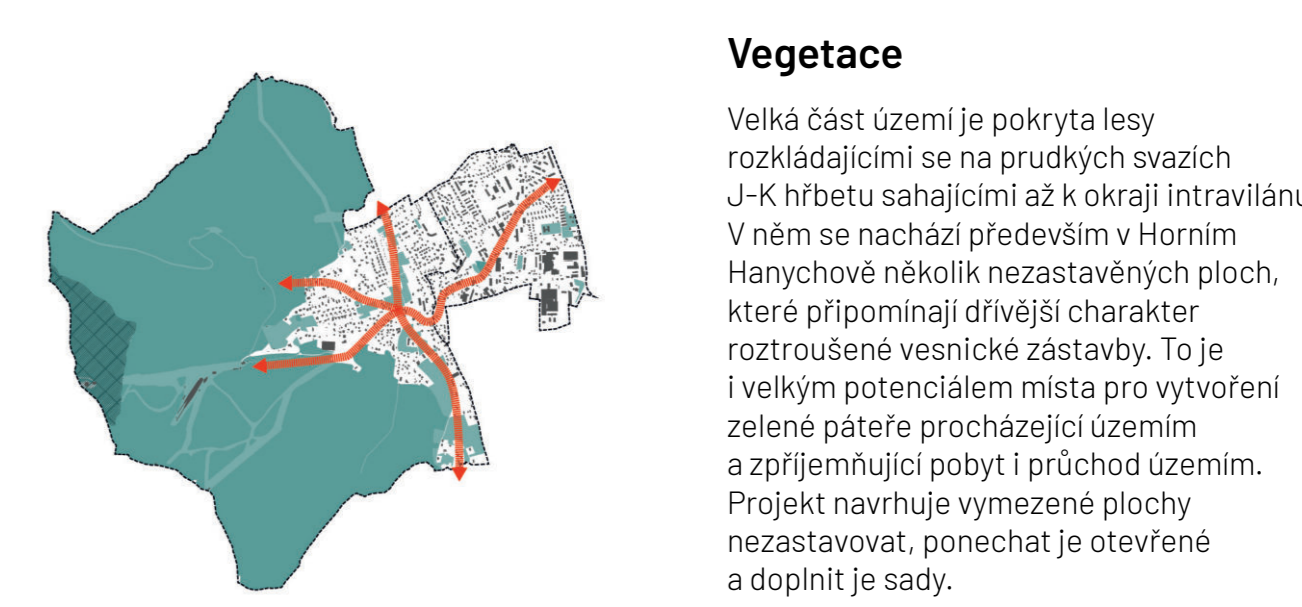
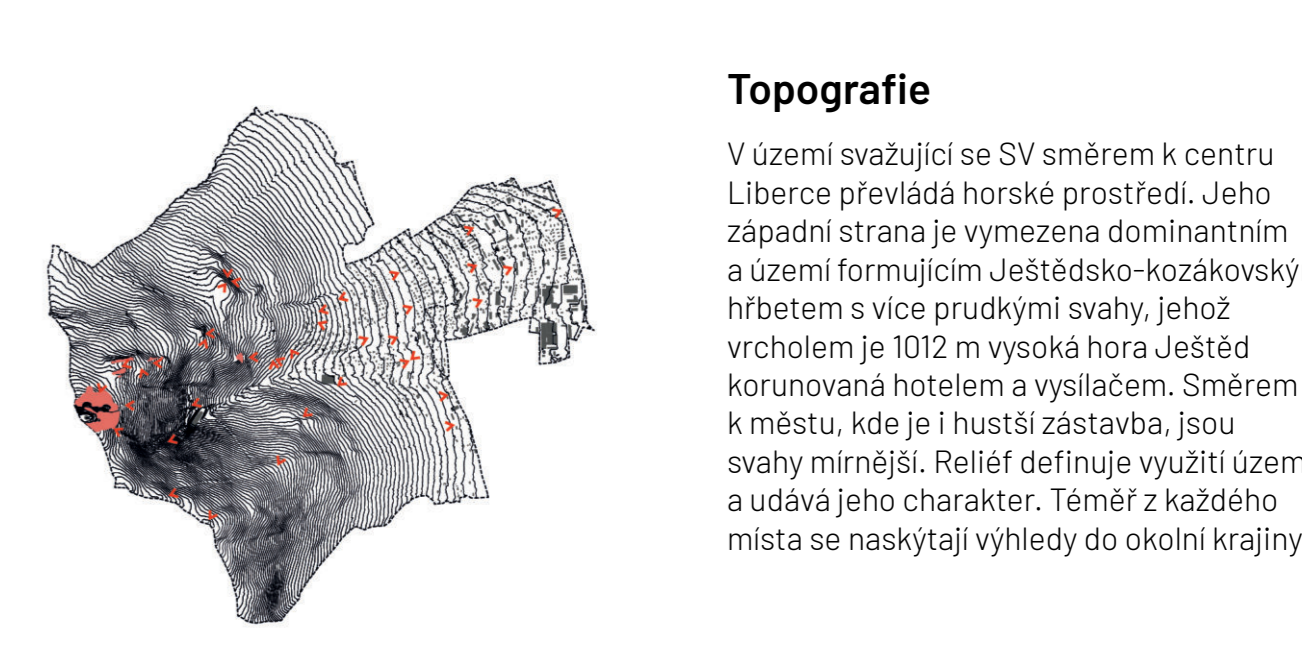
Jedno z nejkrásnějších míst urbanizovaného Hanychova je starý náhon vedoucí do bývalé pily, který je dnes pouhým přítokem Slunečního potoka. Hodnotami místa jsou možnost dotyku vody, výhledu, klidné, maloměstské atmosféry. Problémem jsou vydatnější deště, při nichž se drobnému napřímenému a poměrně rychle tekoucímu toku zvedne hladina vody a přelije se přes cestu do okolních záhrad a domů.

Krajinná akupunktura

Tramvaj vedoucí až k lesu a téměř všechny významné instituce jsou navleány na hlavní urbaní osu - ulici Ještědskou, na níž především jsou indikovány lokální centra. Zde by mělo dojít ke zlepšení či vytvoření nového veřejného prostranství. Do území jsou navrhovány drobné intervence od míst k zastavení nebo míst pro drobná umělecká díla, suplující absenci drobné sakrální či profánní architektury, nebo laviček, až k větším projektům, jako je nová cesta na Ještěd vedoucí ve stopách staré saňkové dráhy, vytvoření a definování nového centra území, nebo k vytvoření nových vyhlídkových míst.



Analýzy + návrhové principy



Topografie
V území svažující se s SV směrem k centru Liberce převládá horské prostředí. Jeho západní strana je vymezena dominantním a území formujícím Ještědsko-kozákovským hřbetem s více prudkými svahy, jehož vrcholem je 1012 m vysoká hora Ještěd konturovaná soštem a výhledem. Směrem k městu, kde je i hustší zástavba, jsou svahy mírnější. Reliéf definuje využití území a udává jeho charakter. Téměř z každého místa se naskytají výhledy do okolní krajiny.

Vegetace
Velká část území je pokryta lesy rozkládajícími se na prudkých svazích J-K hřbetu saňáckými až k okrajům intravilánu. V něm se nachází především v Horním Hanychově několik nezasatvěných ploch, které připomínají dřívější charakter roztroušené vesnické zástavby. To je i velkým potenciálem místa pro vytvoření zelené páteře procházející územím a zprůměrující pobyt i průchod územím. Projekt navrhuje vymezené plochy nezasatvovat, ponechat je otevřené a doplnit je sady.

Voda
Území je významným pramenitým pro celou libereckou kotlinu. Prameni zde několik potoků a nachází se zde promoklé půdy s bohatými biotopy. Poslední dobou v lesích a na okrajích intravilánu vznikají drobné tůňky, které napomáhají udržet vodu v krajině. Návrh vymezuje plochy pro další budování tůňek. Úpravu stávající toky, díky čemuž dochází k eliminacibleskových povodní a pomalejšímu odtoku vody z území.

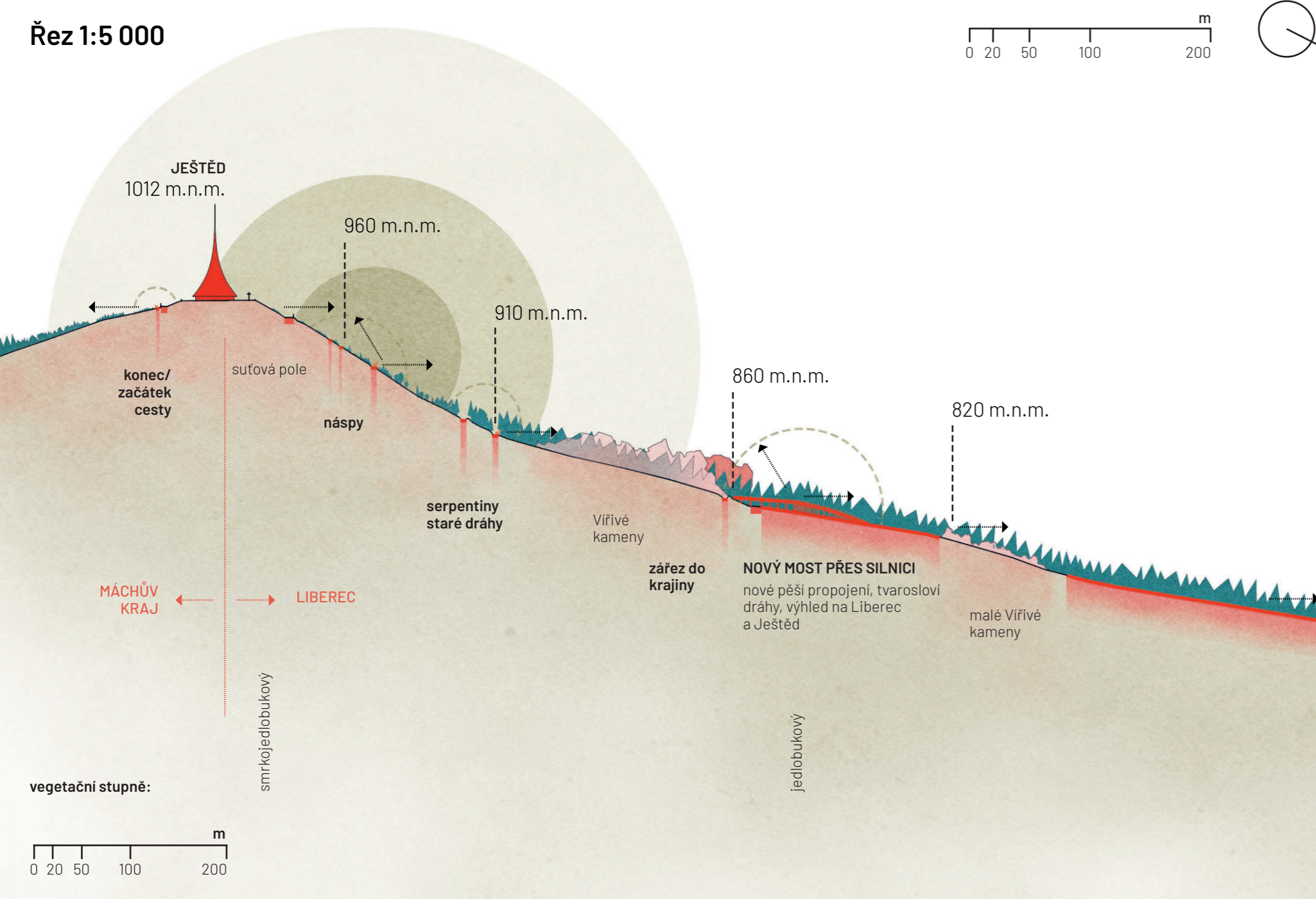
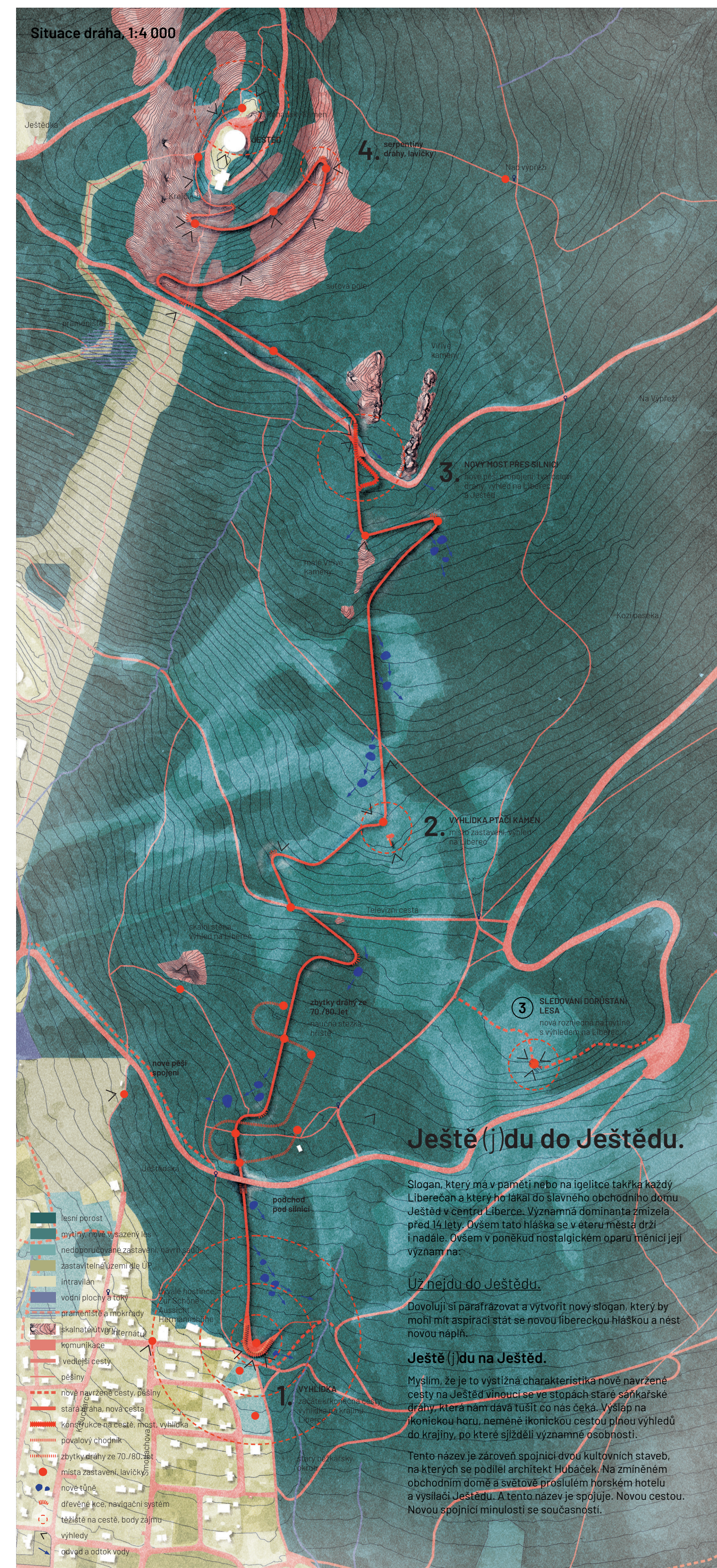
Cestní síť
Území disponuje velmi hustou cestní sítí, a to především v lesích. V intravilánu převažují užší ulice rozkládající se na historickém základu obklopené zástavbou, což znemožňuje jejich rozšíření a možnost vytvoření příjemného pobytu územím. Kvůli automobilové dopr. jsou pěší vylučeni na úzké chodníky, pokud existují, ale především na okraj komunikace. Území je až na pár výjimek dobře propustné. Tam, kde chybí spojení, nebo zaniklo, ale je možné jej obnovit, jsou navrženy nové cesty, či zachování, posílení a zkrutivování ty stávající.

Vývoj struktury osídlení
Původní roztroušená zástavba vesnického charakteru, směrem k lesu řídnoucí, směrem k městu postupně zahušťovaná, je zanechána tmavou barvou (stav do roku 1938). V současnosti je takřka celý Dolní Hanychov urbanizovaný a urbánní kaší sloupený s Horním, což z území vytváří chaotickou periferii. Převažuje zde výstavba rodinných domů realizovaná až k hranici lesa, čímž dochází k ostrým přechodům mezi prostředím. Návrh vymezuje nezasatvěná území, aby částečně došlo k zachování charakteru území.

Krajinná akupunktura
Tramvaj vedoucí až k lesu a téměř všechny významné instituce jsou navleány na hlavní urbaní osu - ulici Ještědskou, na níž především jsou indikovány lokální centra. Zde by mělo dojít ke zlepšení či vytvoření nového veřejného prostranství. Do území jsou navrhovány drobné intervence od míst k zastavení nebo míst pro drobná umělecká díla, suplující absenci drobné sakrální či profánní architektury, nebo laviček, až k větším projektům, jako je nová cesta na Ještěd vedoucí ve stopách staré saňkové dráhy, vytvoření a definování nového centra území, nebo k vytvoření nových vyhlídkových míst.

Řezopohled, 1:4 000

II. JEŠTĚ (J)DU NA JEŠTĚD



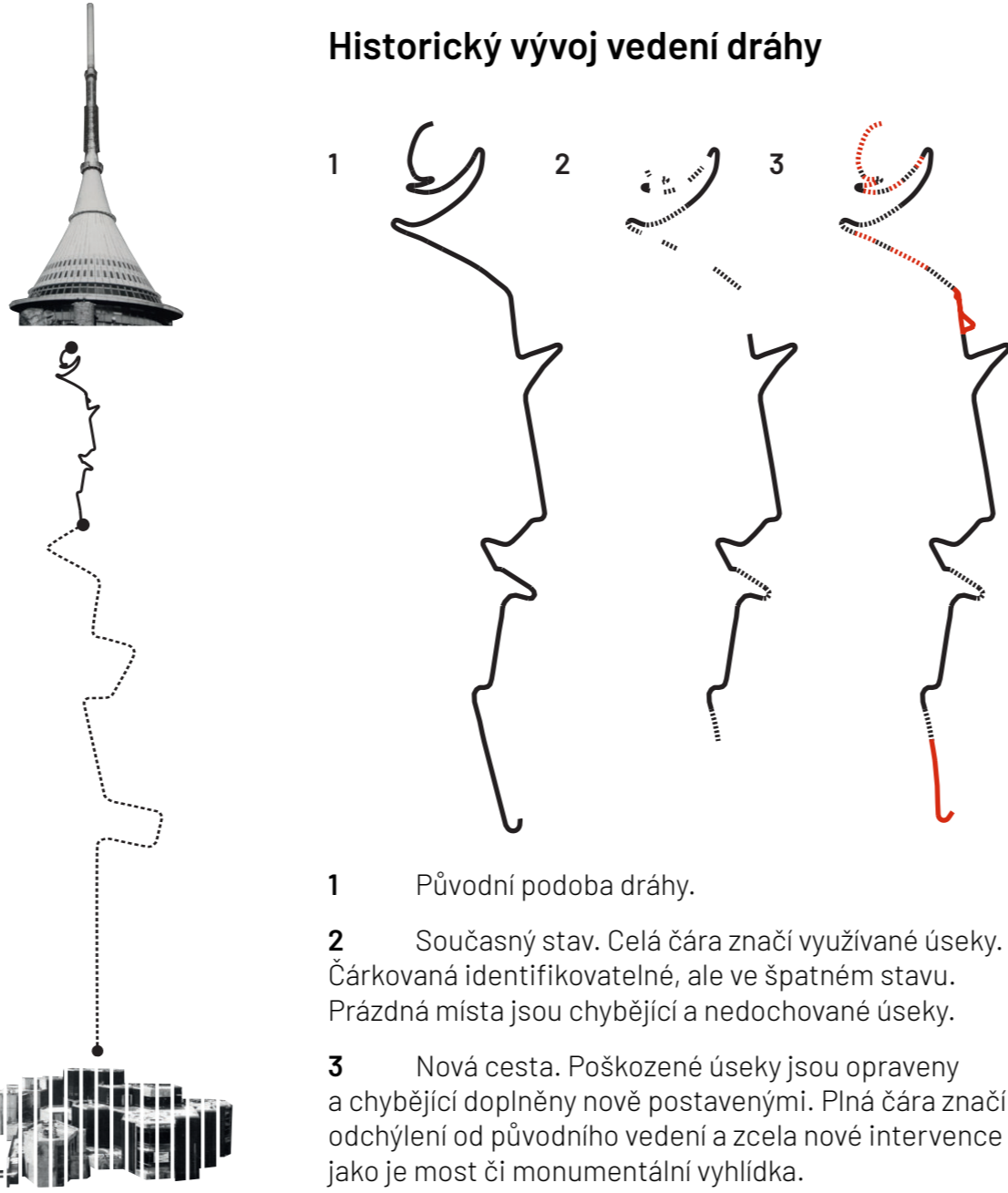
Stará dráha, nová cesta

Z vrcholu Ještědu vedla před více než 100 lety dráha, na níž se konalo 1. mistrovství Evropy v saňkách. Byla dlouhá téměř 3300 m, z nichž do dnešních dob mnoho nezůstalo. Její začátek i konec již takřka neexistují, a to jak fyzicky, tak v povědomí lidí. Co se v obrysech dochovalo, je trasování tělesa dráhy, využívané zčásti jako lesní cesta, a pár čarů a zánků odolávacích fragmentů. Jsou to zbytky opěrných kamenných zídek, násypů nebo zářezů do krajiny, nacházejících se často v těžko dostupných nebo zapomenutých místech. V 60. a 80. letech byly ve spodní polovině kopce vytvořeny nové kratší dráhy, které již také zanikly.

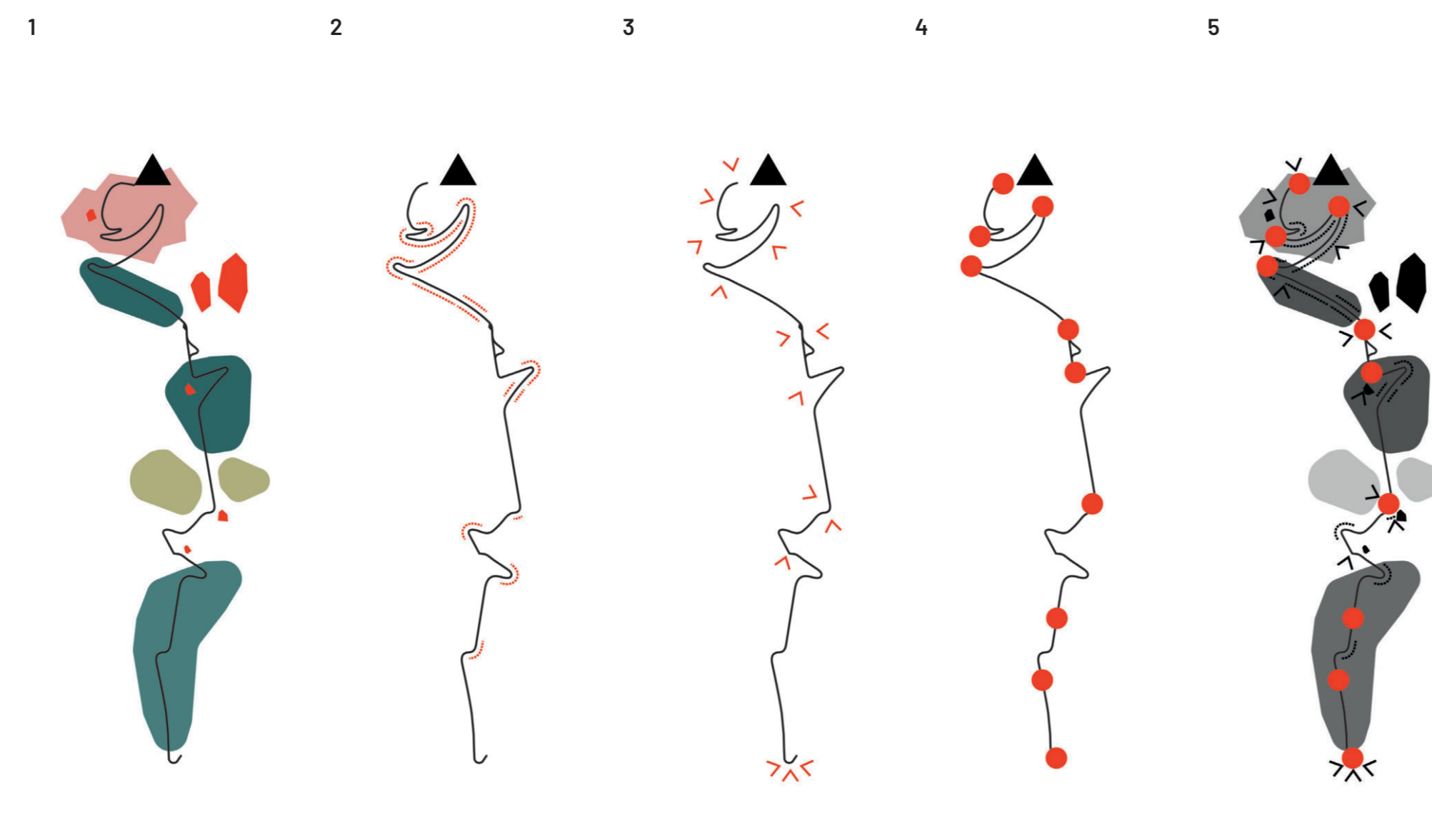
Návrh obnovující přibližné vedení dráhy využívá již definované trasování se zachráněnými úseky a vytváří z nich nové pási spojení s Ještědem, které nejen, že uleví přetížené turistické modré trase, ale díky svému konstantnímu sklonu může být využíváno turisty, pro něž je prudké stoupání náročné. Tím se částečně eliminuje pohyb chodců po silnici.

Na dráze/cestě jsou v nízkých místech zastavení s většími či menšími krajinnými úpravami, které akcentují méně se prostředí a dechberoucí výhledy s fantaskními kompozicemi, příjemný výstup, informaci návštěvníka o historii a umocní její zážitky z cesty.

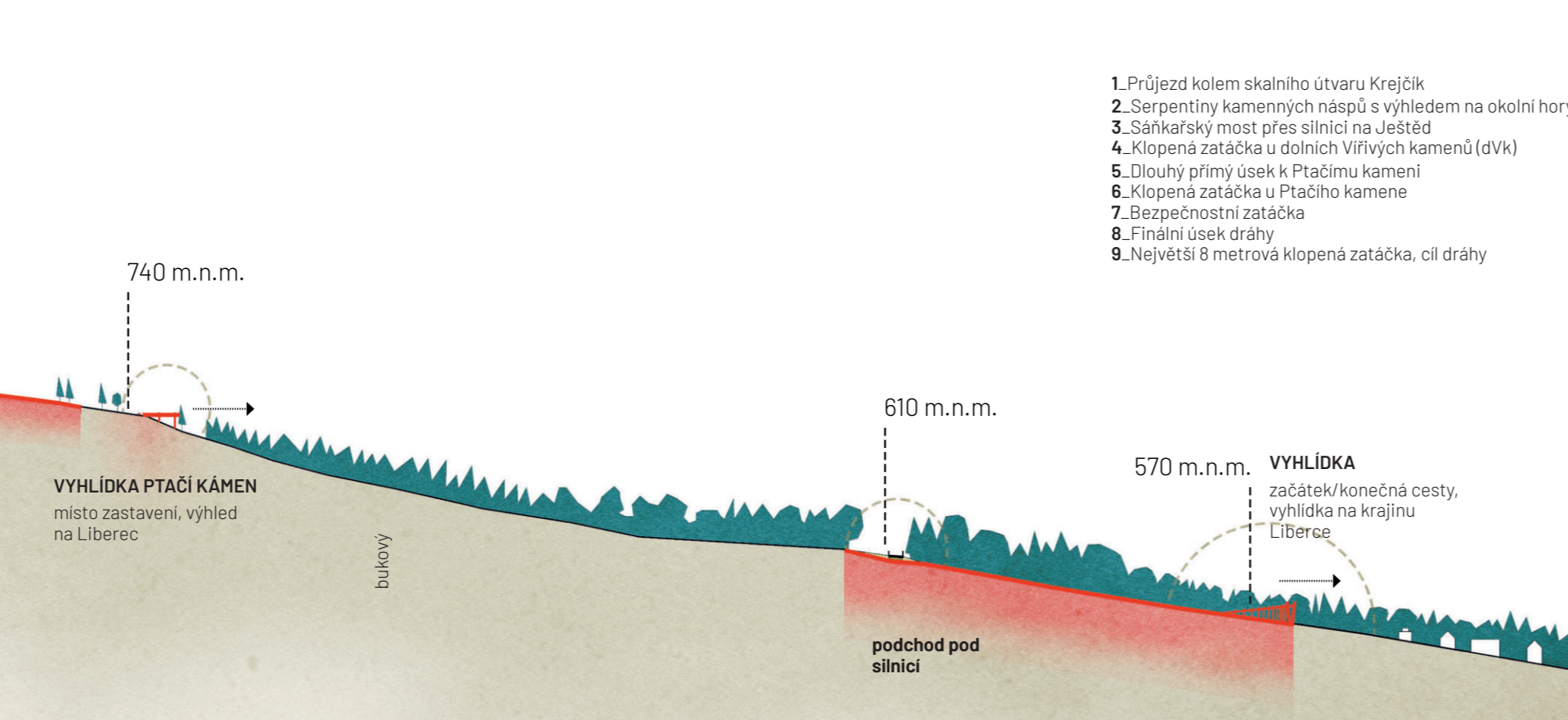
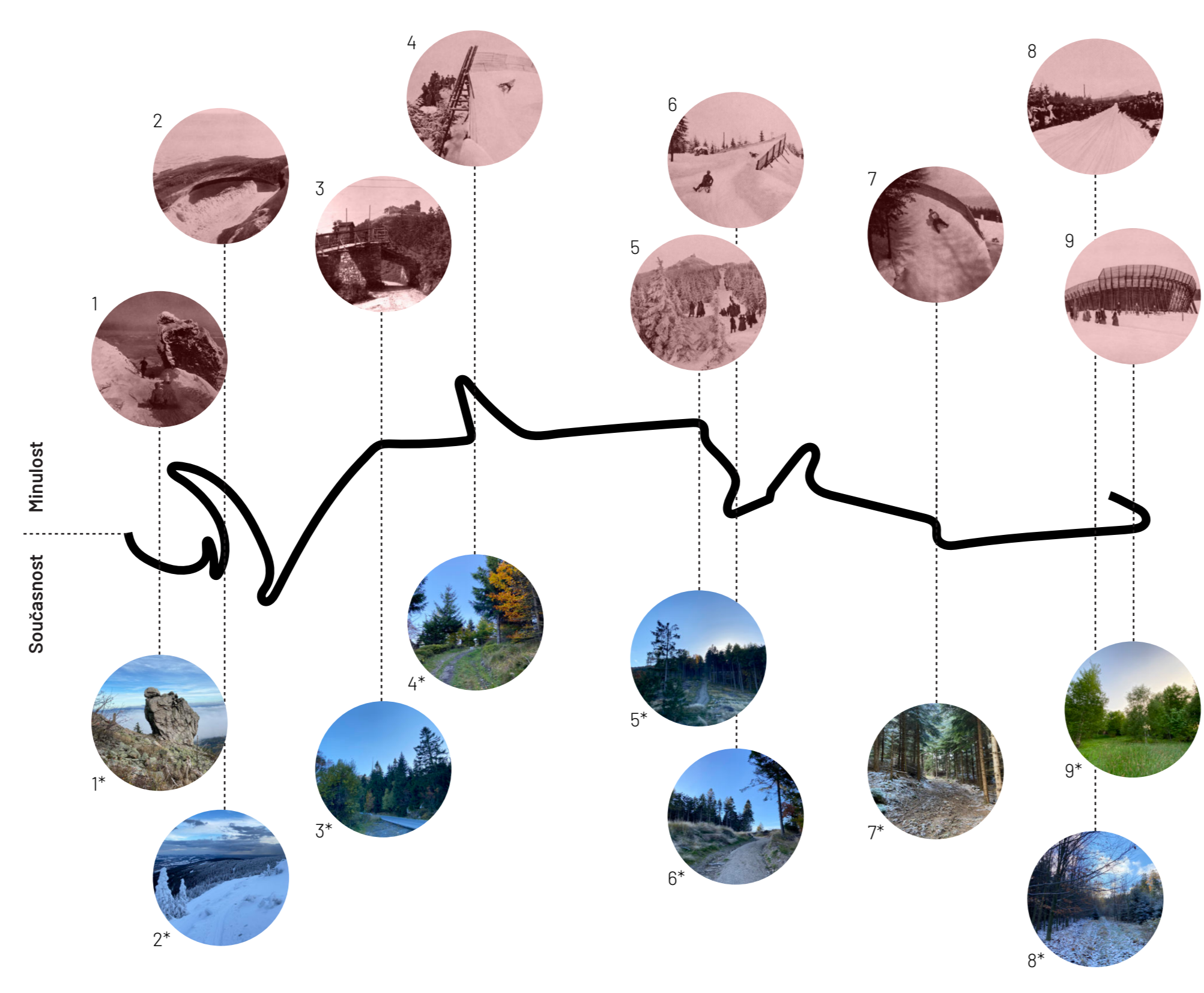
Vytvořením cesty přibude do krajiny nový kus tkáně, který v ní ztráknutí a usnadní pohyb, ale především bude zachována a připomenuta významná historická vrstva kulturní krajiny a obnovena její zapomenutá paměť.



Vrstvy cesty



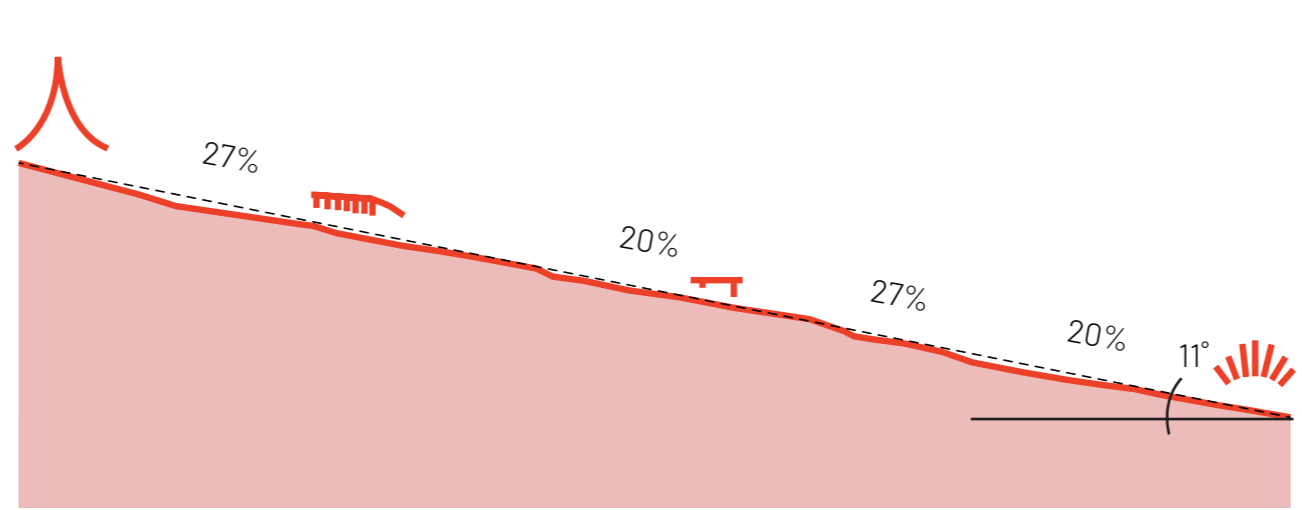
Minulost kontra současnost



Profil cesty

Obrovským benefitem nové cesty je takřka konstantní sklon po celé její délce, pohybující se mezi 11,3 - 15° (tj 20 - 27,4 %), bez ohledu na výrazně se měnící okolní reliéf, který je v horních partiích Ještědu zářezů. Proto mnoho lidí v současnosti využívá silnice, jakožto pohodlné trasy, která má podobný sklon jako navrhovaná cesta.

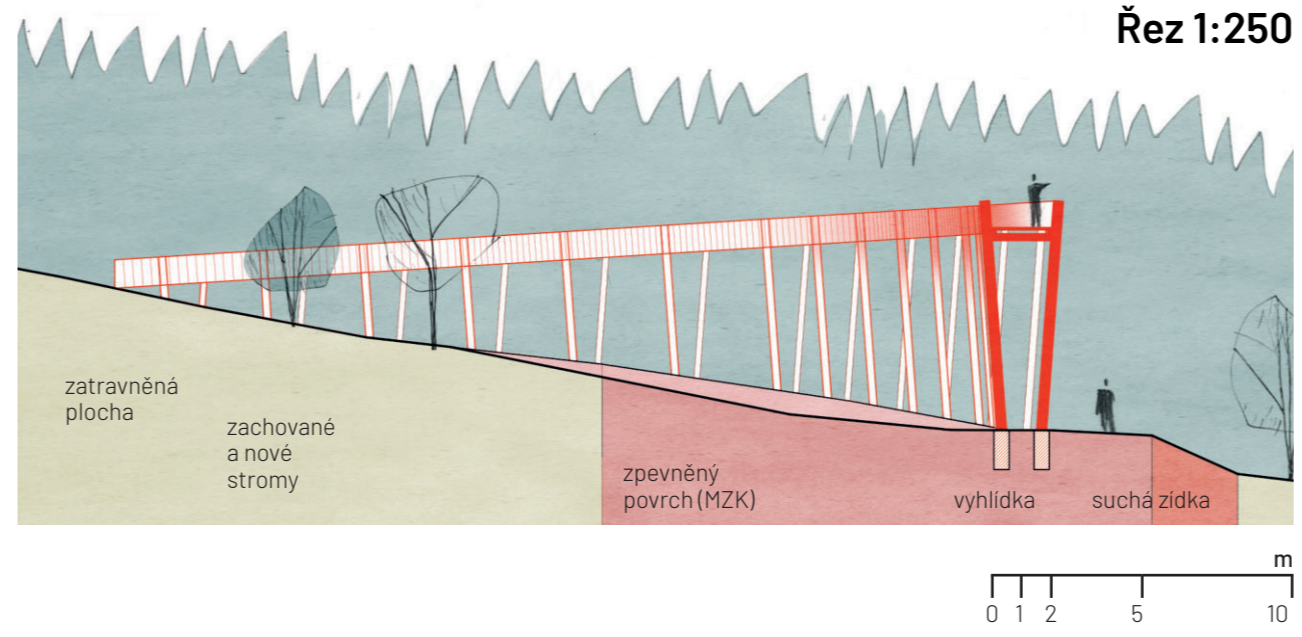
Právě k zajištění konstantního sklonu byly kdysi v prudkých částech hory vybudovány výrazné serpentinu, jejichž dnešním (znovu) využitím by byl usnadněn pohyb náročným terénem a došlo by ke snížení pohybu turistů po silnici, kde dochází ke kolizím s auty. Serpentinu zároveň poskytl dechberoucí panoramatické výhledy do krajiny.



1. Nástup, konečná

Naše putování začíná místě, které v současnosti nenesou žádné stopy po saňkařské dráze. Jedná se o zastavěnou plochu postupně přecházející v les se dvěma chatami.

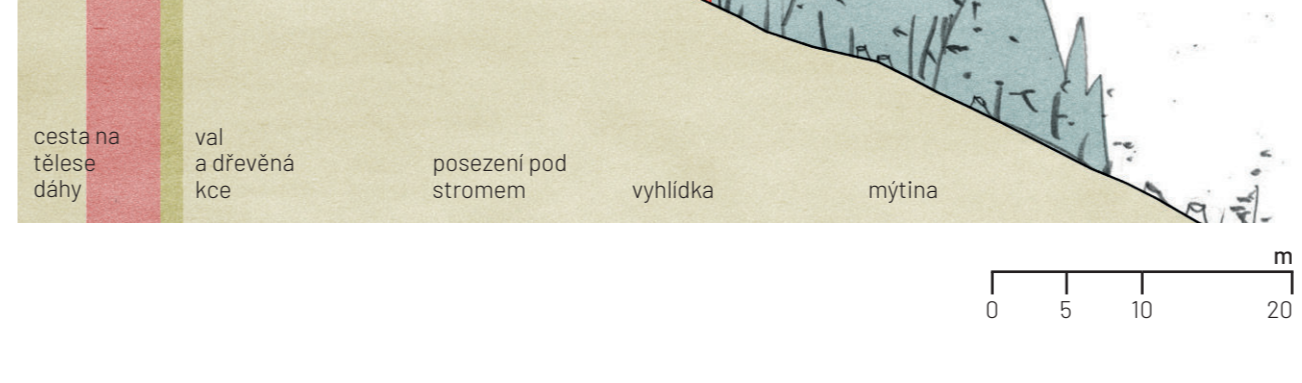
V minulosti se přitom jednalo o asi nejdůležitější místo na dráze. Nacházela se zde největší klopenná zatáčka vysoká 8 metrů, která svým monumentálním provedením vytvářela zachytávající v krajinně viditelný a velká vzdálenosti. Návštěvníci z nedaleké konečné zastávky tramvaje zde také začínali výstupy na Ještěd nebo se mohli občerstvit ve dvou dnes již zaniklých hostincích.



2. Vyhlídka Ptáčí kámen

Přibližně v polovině se nachází drobný pahorek s krásnou vyhlídkou na vzdáleněji ležící město Liberec a v pozadí se tyčí Jizerské hory a Krkonoše. Díky mytině se otevírá nejen nebe, ale i pohled na přibližující se horu Ještěd. V pozadí se opět nachází stinné leso, dochází zde ke kontrastu strádání krajiny a k prohlubování zážitků. Otevřený versus uzavřený.

V těchto místech se kdysi po dlouhé rovině nacházela poměrně výrazná klopenná zatáčka a místo pro fandění s dobrým výhledem na projíždějící zavodňky.



3., 4. Další místa zastavení

3. Nový most
Dostáváme se do položdi Hestiny naší poutě. Terén se začíná zvedat a stromy tak jako vzduch začínají postupně řidnout. Kolem nás se začínají tyčit mohutná skaliska vířivých kamenů obitárné horotezci.

4. Serpentinu
V nejvyšších partiích hory, kde je terén nejprudší, zůstaly částečně zachované kamenné zdičky a násypy zářezů dráhy. Tento úsek vede sutočnými poli plnými ostrých kamenů a provádí pouťníka bezpečné vzhůru.

Návrh počítá s obnovou kamenných zídek a vytvořením kontinuální cesty, s drobnými zastaveními, z nichž se naskytají panoramatické výhledy.

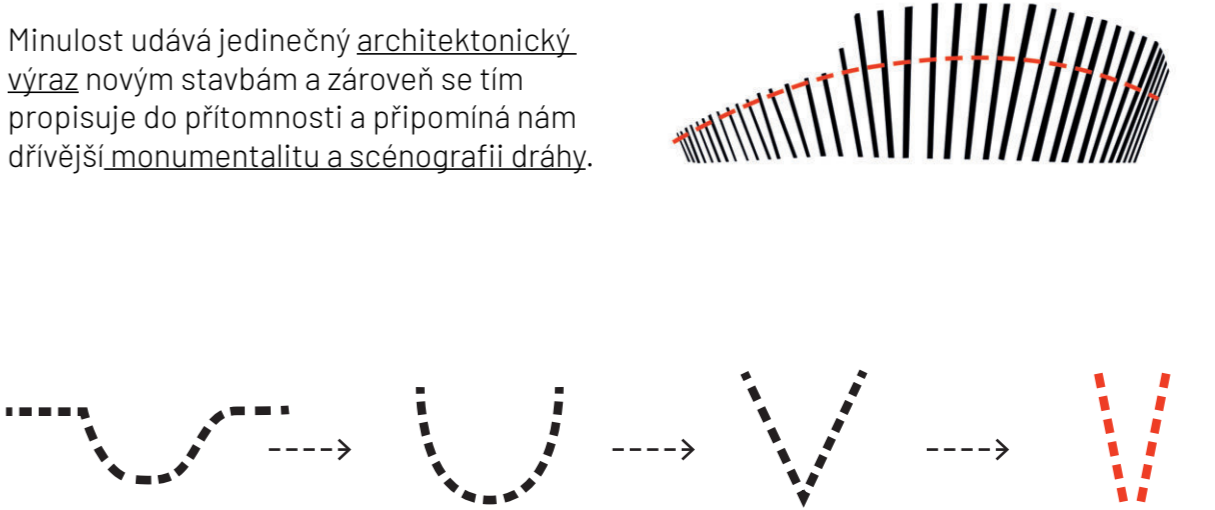
Některé zatáčky jsou doplněny dřevěnými pilířmi vycházejícími z minulosti a vytvářejícími pocit bezpečnější cesty. Zároveň se jedná o sošné prvky a navigační systém.

Tvaroslovi

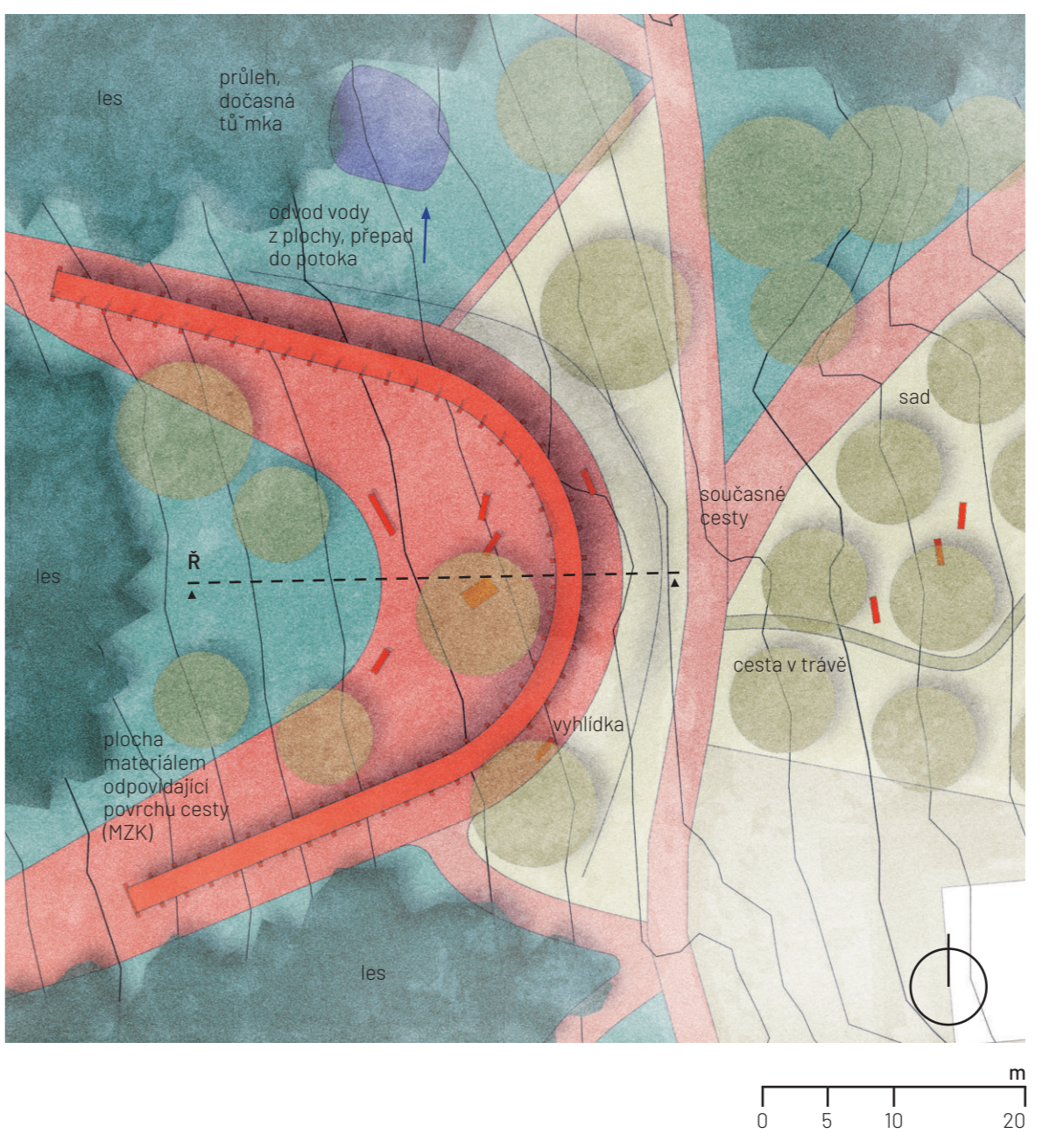
Nově navržené architektonické prvky přebírají své tvaroslovi z konstrukčních řešení původní saňkařské dráhy a parafrázuji je současnými jazykem a využitím.

Výrazné dřevěné konstrukce připomínají žebra se promítají do nového mostu přes silnici, drobných konstrukcí lemujících dráhu, do vyhlídky u Ptáčího kamene a nejvýrazněji do nástupní/konečné panoramatické vyhlídky v Horním Hanychoch u bývalého hostince Zur Schöne Aussicht.

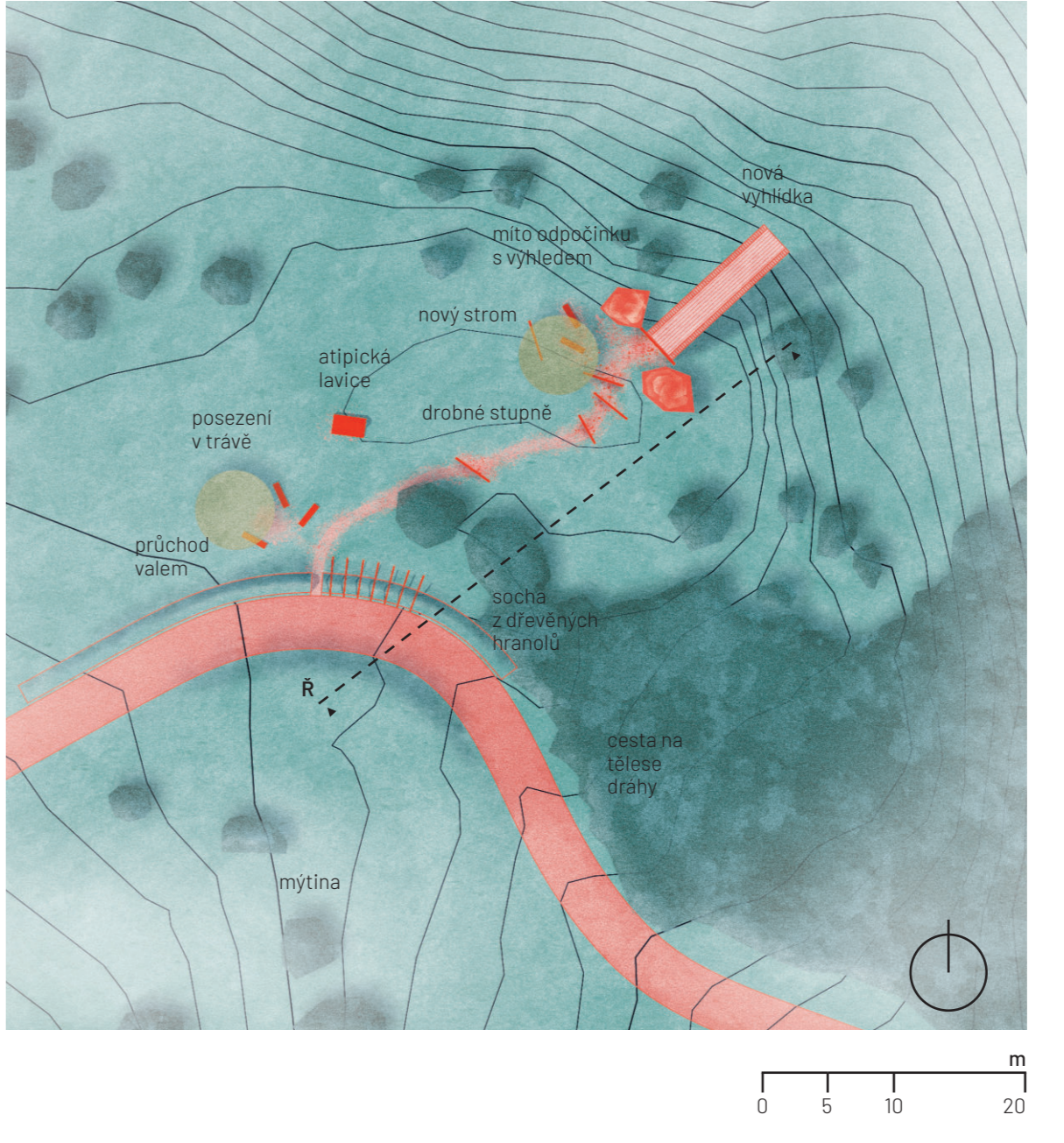
Vedení dráhy probíhalo často v zářezu do krajiny a vytvářelo koryto ve tvaru písmene U. Tento útvar je dále abstrahován a je vytvořena konstrukčně proveditelná varianta ve tvaru vyřezky.



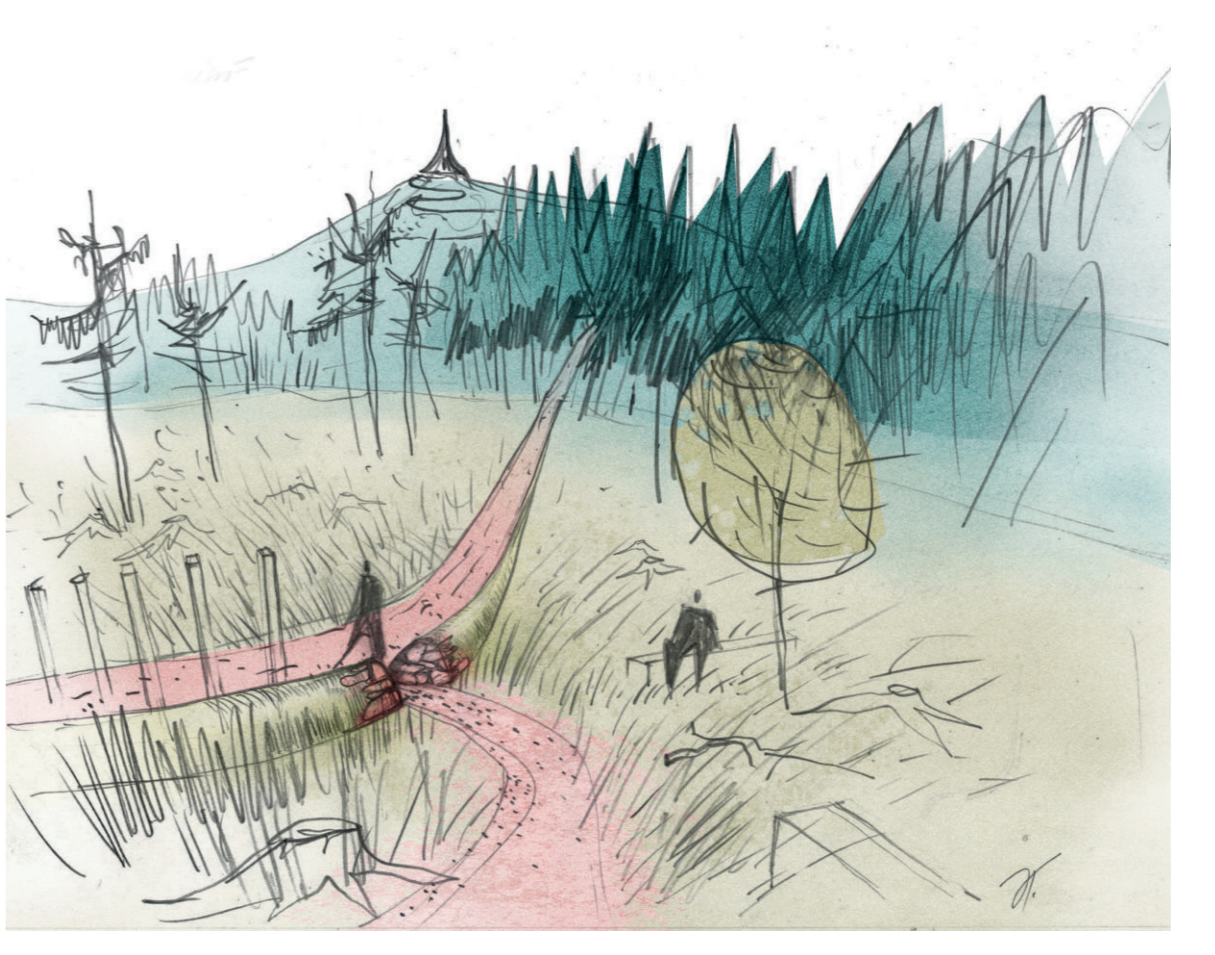
Situace 1:500



Situace 1:500



Cesta skrze val



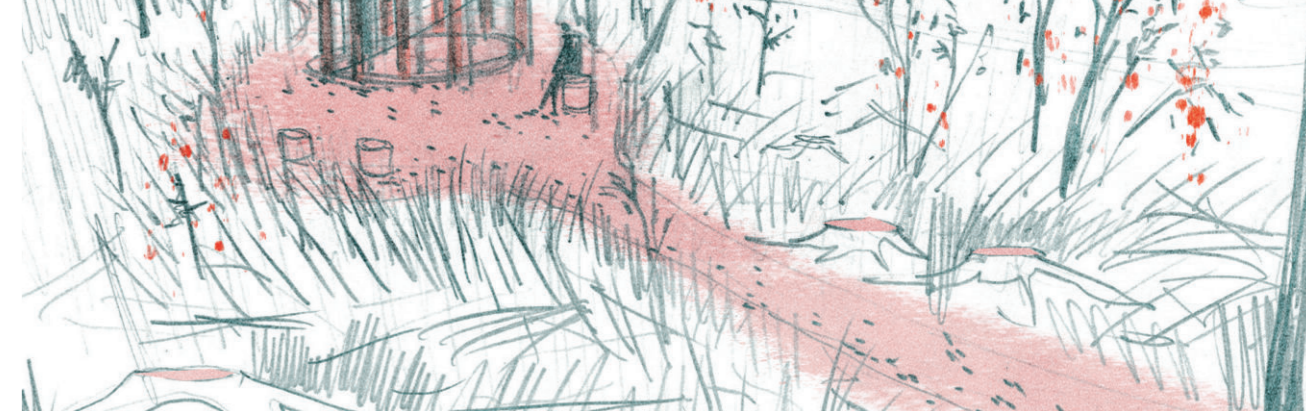
Nová rozhledna - sledování dorůstání lesa

Na kopci, který se nedávno stal mytinou a ze kterého se naskytají poetické pohledy na celou libereckou kotlinu i horami v pozadí i na samotný Ještěd, je navržena drobná rozhledna, doplňující systém vyhlídkových míst v krajině.

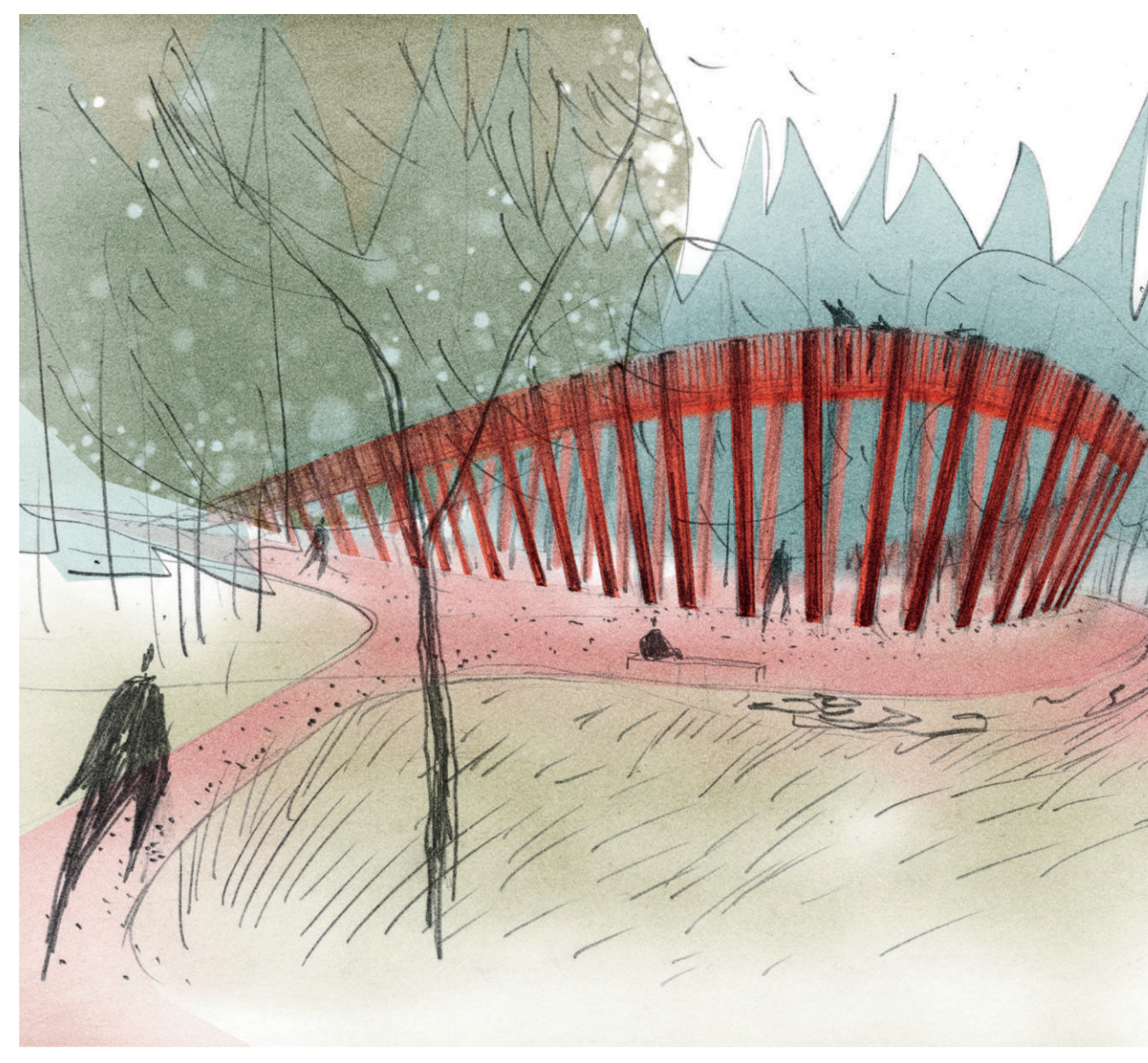
Je umístěna na písčité, která vytváří nově, dříve chybějící spojení jižních a severních lešů, lépe zpřehodňuje krajinu a eliminuje nutnost pohybu lidí po silnici.

Tvaroslovi stavby vychází z klád pokácených lešů, které jsou symbolicky opět vzrůstlými a připomínají dříve zde rostoucí stromy.

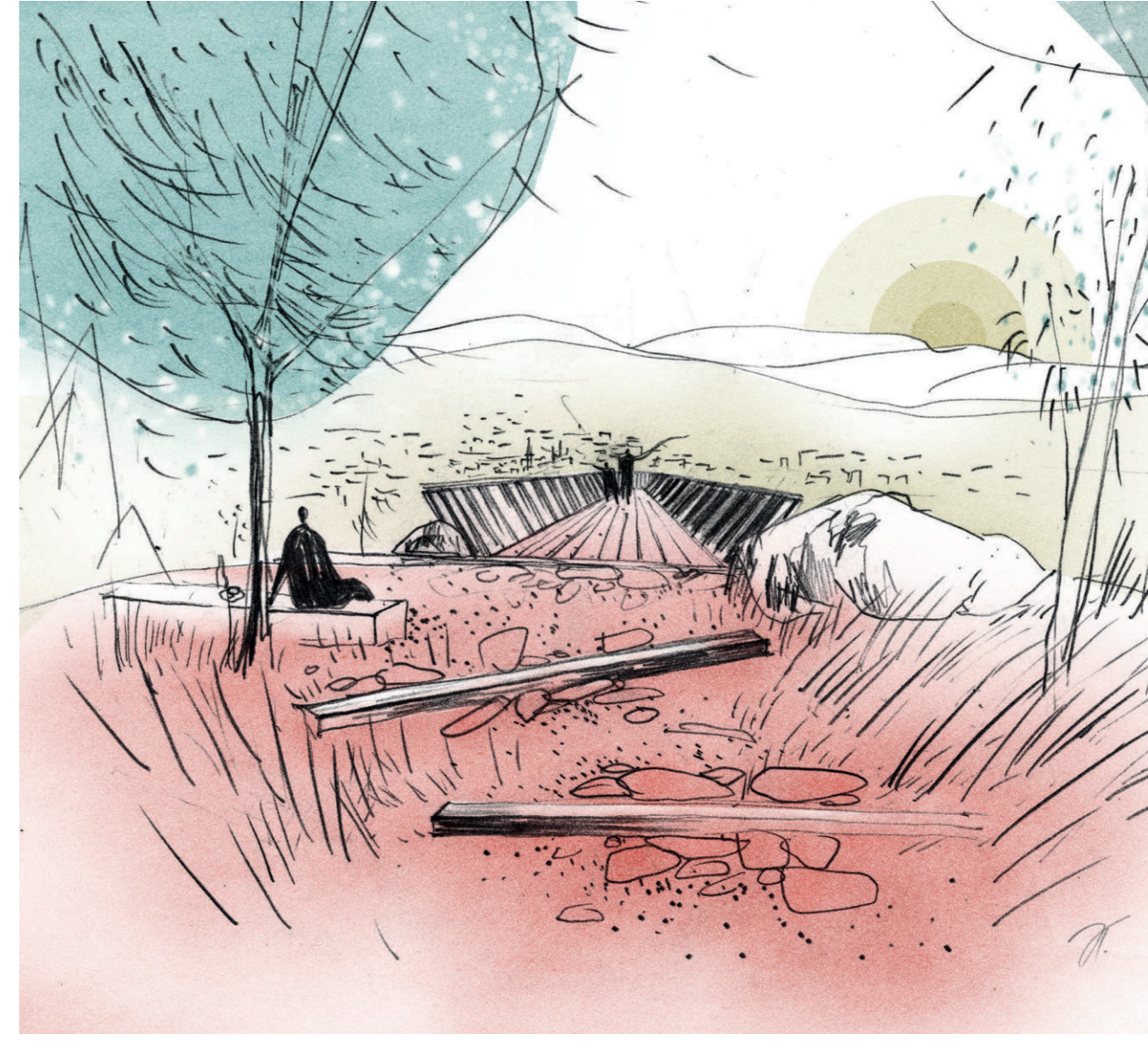
Z tohoto místa můžeme sledovat postupnou proměnu krajiny, obřivou lesa jeho dorůstání i to, jak a čím státní stavba ve budoucnu splyne.



Pohled na rozhlednu



Vyhlídka do krajiny



Nový most a serpentinu

