

**Komunitné centrum**  
*Žižkovská tržnice*





Diplomová práca sa zaoberá adaptáciou a dostavbou priestorov bývalej Žižkovskej tržnice. Skúma existujúcu štruktúru, rozpoznáva hodnotné, nosné. Tržnica pod vplyvom mnoha prestavieb a nánosov v sebe nenesie mnoho pôvodných prvkov. Avšak samotnou hodnotou je priestorová štruktúra, 13 m široká a 60 m dlhá hala, ktorá v sebe uchováva pamäť miesta. Návrh skúma možné využitie, témou sa stáva komunitné centrum s dielňami. Občianské, verejné, otvorené miesto, kde rôzne subjekty môžu spoločne realizovať svoje aktivity.

anotace	5
I. analýzy a podklady	
história	11
širšie vzťahy	17
lokalita	19
verejné priestranstvá	21
doprava	23
hluk	25
zeleň	27
štvrtková vybavenosť	29
plánované projekty	31
demografia	33
pôvodný stav	35
súčasný stav	41
II. návrh	
stavebný program	51
situácia	53
axonometria	55
búrané konštrukcie	59
nové konštrukcie	61
pôdorysy	63
pohľady	81
rezy	85
prehlásenie autora	105
konzutanti	107
zdroje	109





NAGY, Gyula. Žižkov, Husitská ulice č. 32 [fotografie, 1959]

#### 1358-1420

Počiatky Žižkova sa datujú do čias Karola IV., ktorý v roku 1358 založil vinice v okolí osád Olšany a Šešovice. V roku 1420 husiti na západnej strane vrchu Vítkov porazili križiacku výpravu, odvtedy sa vrch ľudovo nazýva Žižkov. Pre rozvoj celej oblasti bola najdôležitejšia cesta do Kutnej Hory (Videňská ulica), dnešná Koněvova a Husitská ulica.

#### 1420-1860

Oblasť v dôsledku tridsaťročnej vojny pustne a do 18. storočia sa mení na poľnohospodárske usadlosti, záhrady a polia. Názvy niektorých usadlostí sú známe dodnes: Hrabovka, Smetanka, Ohrada a iné. V roku 1680 tu v dôsledku morovej epidémie vznikli tri cintoríny: Olšanský, Židovský a Novomestský. Územie v tomto období tvorili letohrádky a usadlosti.

#### 1860-1960

Po roku 1865 sa začala rozsiahla výstavba pozdĺž Husitskej ulice. Vzniku množstva činžovních domov napomohla blízkosť priemyselných závodov, vítkovskej železničnej trate a vďaka svažitému terénu aj lacné pozemky. Dôležitú úlohu zohral staviteľ Karel Hartig - prvý starosta Žižkova. Do 50. rokov 20. storočia bol Žižkov zastavaný a v roku 1953 bol postavený Žižkovský tunel.

#### 1960-2023

Koněvova ulica bola do 60. rokov 20. storočia východnou osou urbanistického rozvoja. Od 70. rokov 20. storočia vtedajší režim plánoval asanáciu územia z hygienických dôvodov. Našťastie sa plánu panelového sídliska s občianskou vybavenosťou postupne zmenil na lokálne zásahy. Po Nežnej revolúcii bolo územie rozsiahlo zrekonštruované a opravené.

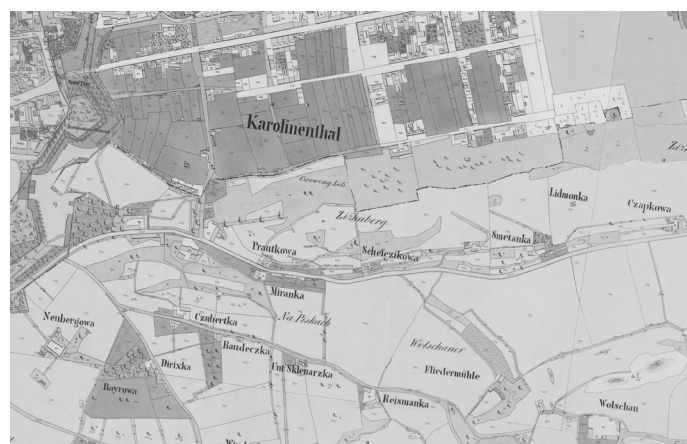


Josefské mapování

1783

Plán polohy a výšek královského hlavního města Prahy

1889

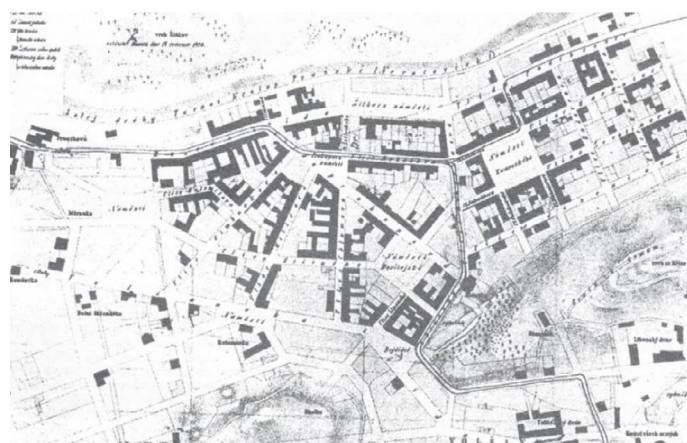
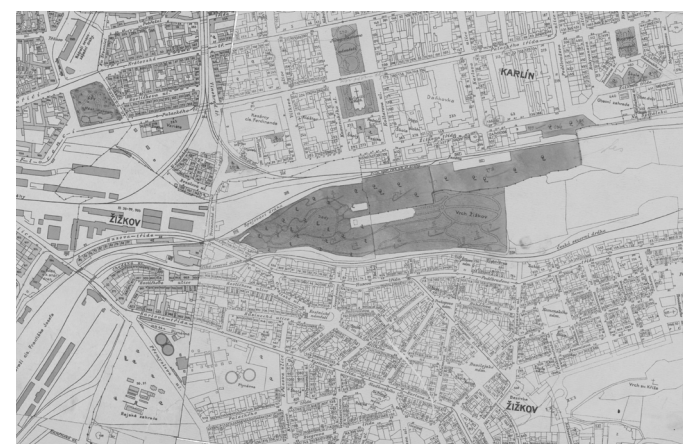


Mapy stabilního katastru

1842

Orientační plán královského hlavního města Prahy

1909



Plán Žižkova

1880

Polohopisný plán města Žižkova

1912







**Opus Drimum Maxe Urbana**

1915

**Plán přestavby Žižkova**

1977



**Regulační plán Žižkova**

1930

**Ortofotomapa**

1988



**Ortofotomapa**

1945

**Ortofotomapa**

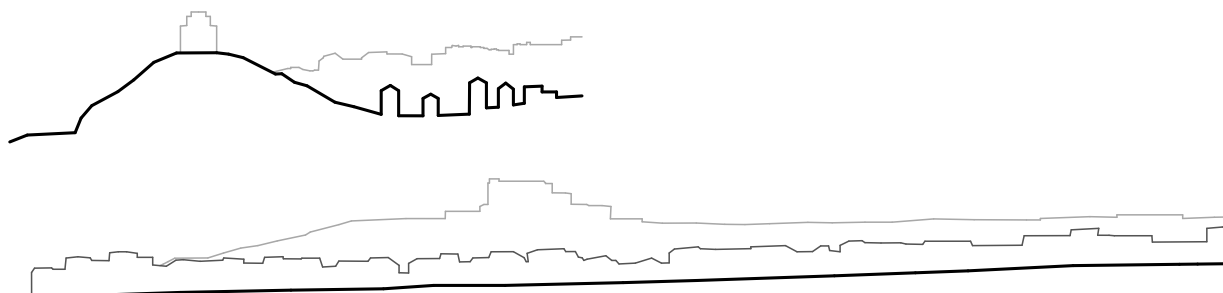
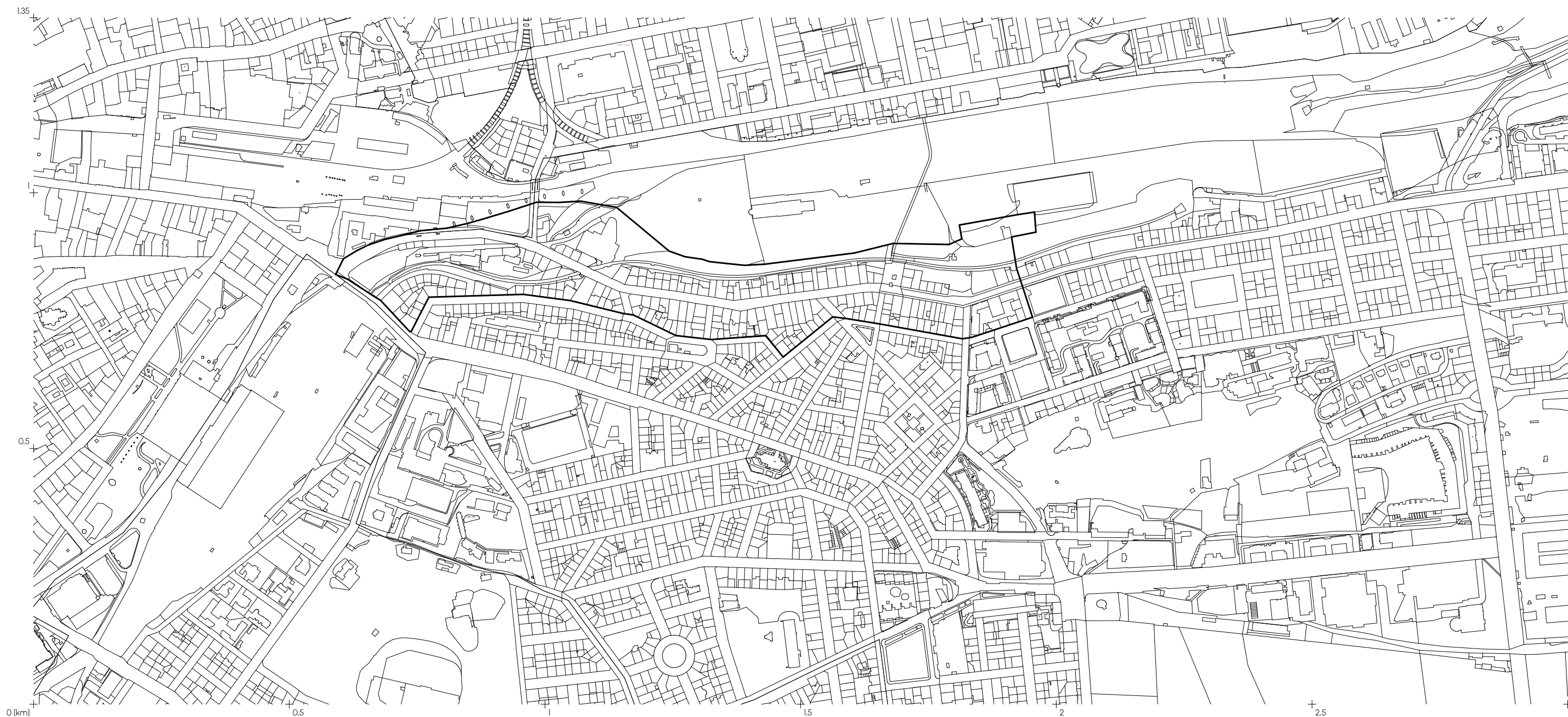
2022





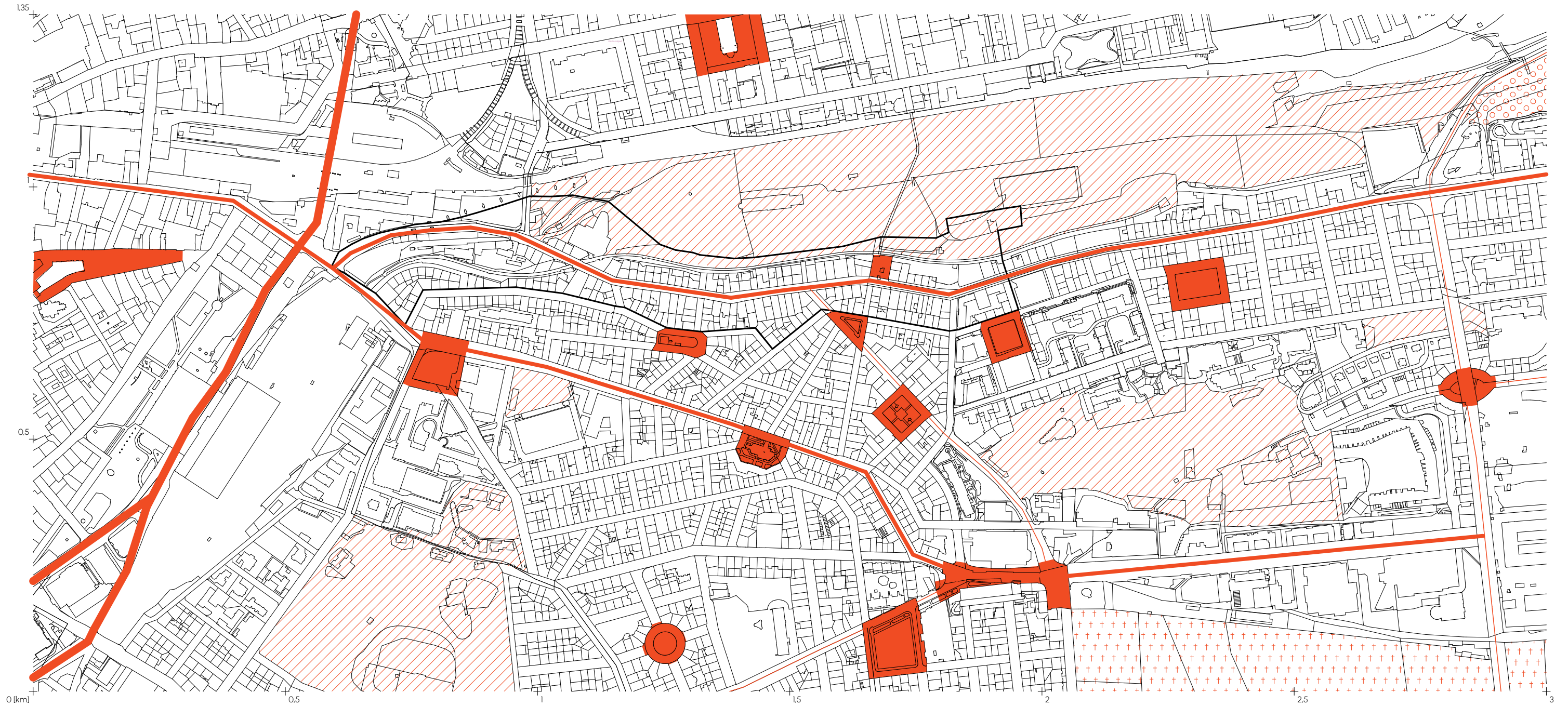
riešené územie










*Ulice Husitská a Koněvova sú silne definované morfológiou terénu, ktorý sa k nim zo severu a juhu zvažuje. Zo severu ich vymedzuje vrch Vítkov a z juhu sa celý Žižkov mierne zvažuje k ulici. Táto morfológická dynamika sa prejavuje aj v smere ulice. Celkové prevýšenie riešeného územia je 28 m.*

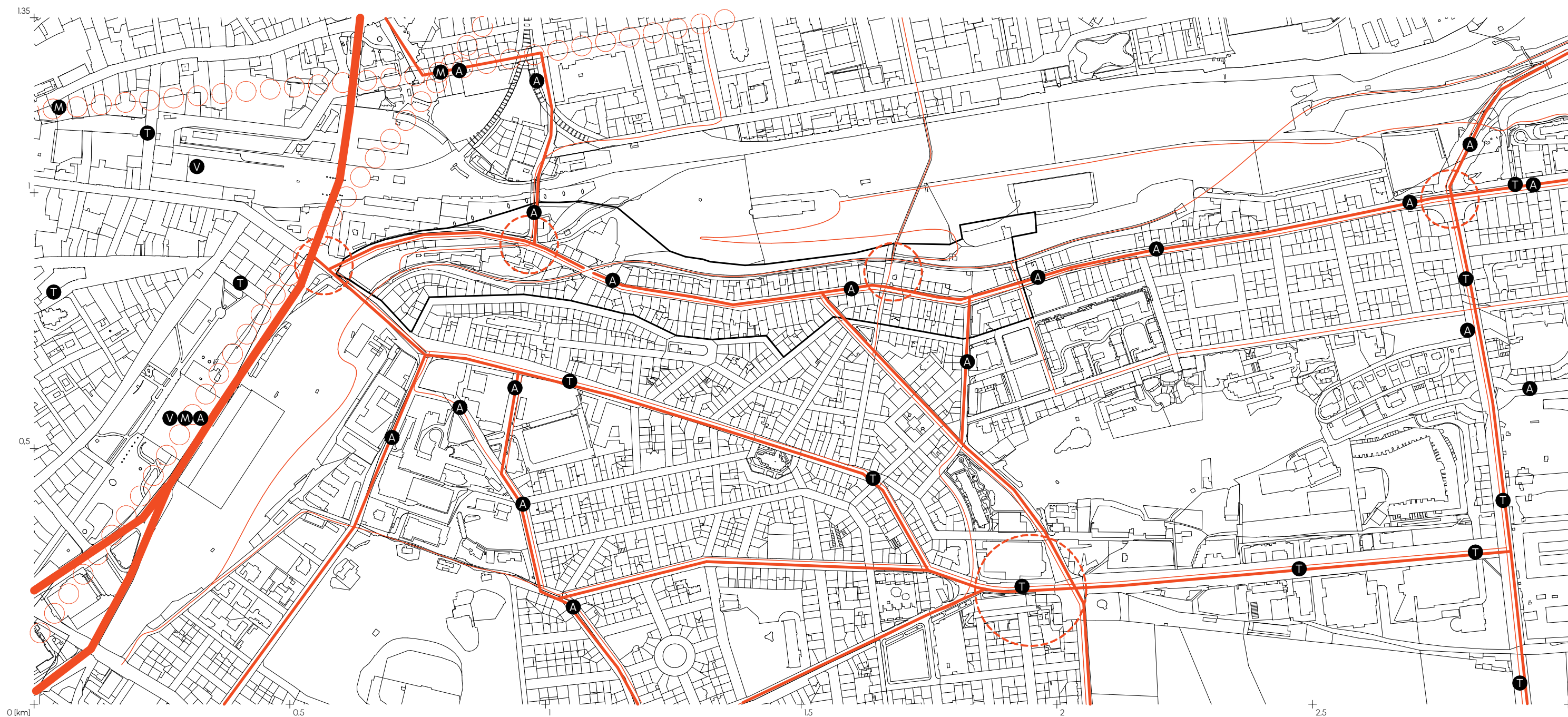




-  riešené územie
-  kresba katastru
-  ulica metropolitnej úrovne
-  ulica štvrťovej úrovne
-  ulica lokálitnej úrovne
-  park
-  námestie
-  cintorín

Os Husitskej a Koněvovej ulice je spolu so Seifertovou ulicou jednou z dvoch osí štvrťovej úrovne, čo z nej robí zásadný urbanistický prvok Žižkova. V okolí sa nachádzajú námestia menšieho merítka na lokálnej úrovni. Jediným námestím v riešenom území je Tachovské námestie, kde Husitská ulica zároveň prechádza do Koněvovej ulice a je kľúčovým bodom na tejto osi, najmä z hľadiska dopravy. Ďalším dôležitým prvkom je vrch Vítkov. V MP je definovaný ako park metropolitnej úrovne, rovnako ako neďaleké Reigerove sady.





riešené územie

cyklotrasy

trasa metra

autobusová zastávka

tramvajová zastávka

metro

vlakové nádražie

severojužná magistrála

zberná komunikácia mestského významu

významný dopravný uzol

Praha - Intenzity automobilovej dopravy  
rok 2021, pracovný deň, 0-24 h

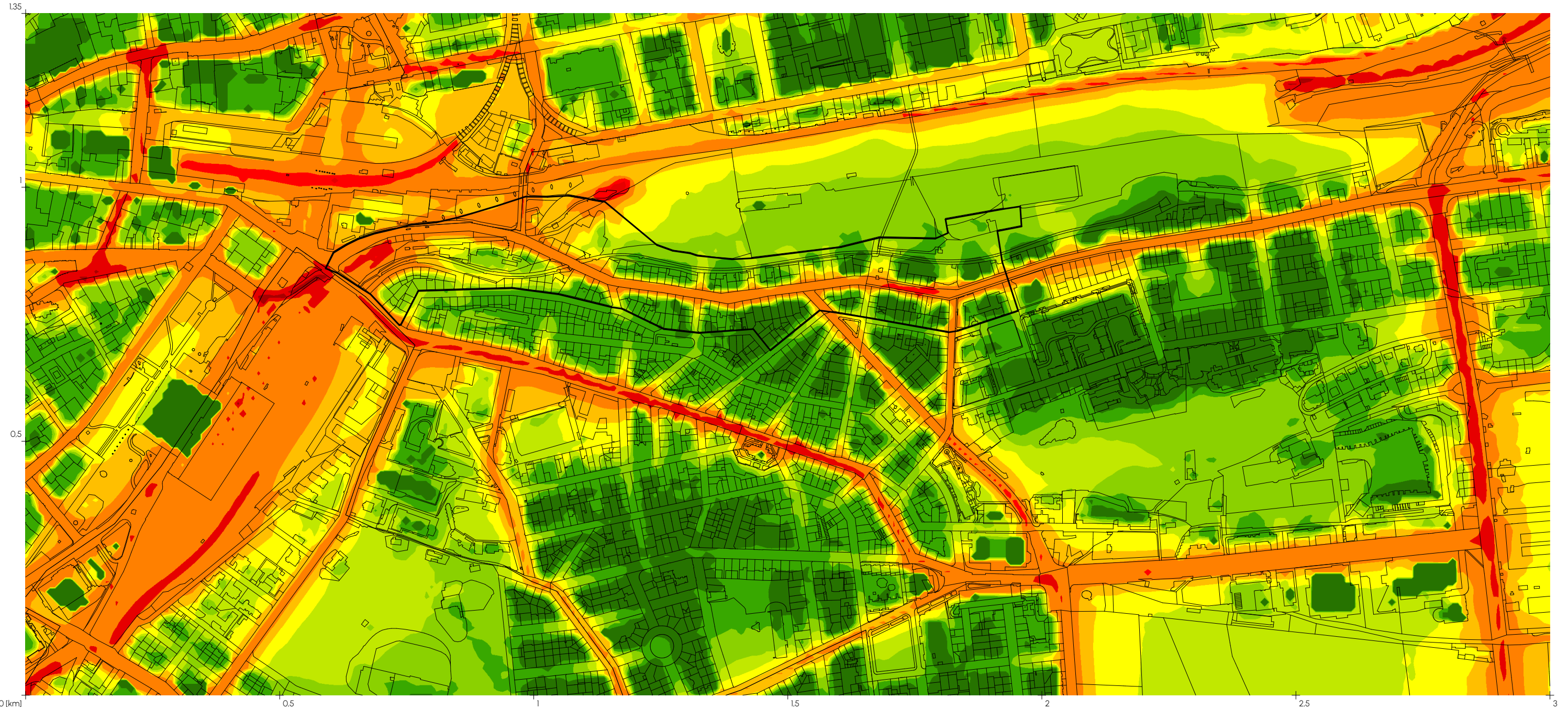
Husitská-Seifertova: **35 300**

Husitská-Trocnovská **25 700**

Husitská-Prokopova **18 600**

Husitská a Koněvova sú významné zberné ulice v blízkosti severojužnej magistrály. Husitská je najzaťaženejšou ulicou s automobilovou dopravou na Žižkove a ako MHD tu funguje autobusová doprava. Najdôležitejšími dopravnými bodmi v oblasti sú križovatka Husitská-Trocnovská (nachádza sa tu začiatok Žižkovskej highline a „vstup“ na Vítkov) a Tachovské námestie, kde sa stretávajú úrovne Husitskej, Žižkovskej highline a výstup zo Žižkovského tunela. Žižkovská highline je pešia a cyklistická trasa vinúca sa pozdĺž južného úpätia Vítkova a skrýva v sebe potenciál pre lepšiu integráciu Vítkova do okolitého mesta, problémom je však priechodnosť medzi Husitskou a touto trasou.







1.35

0.5

0 [km]

0.5

1

1.5

2

2.5

3



-  riešené územie
-  kresba katastru
-  zeleň





řešené území

školy mateřské/základní/střední/umělecká/univerzita

zdravotnická zařízení

sociální zařízení

náboženská zařízení

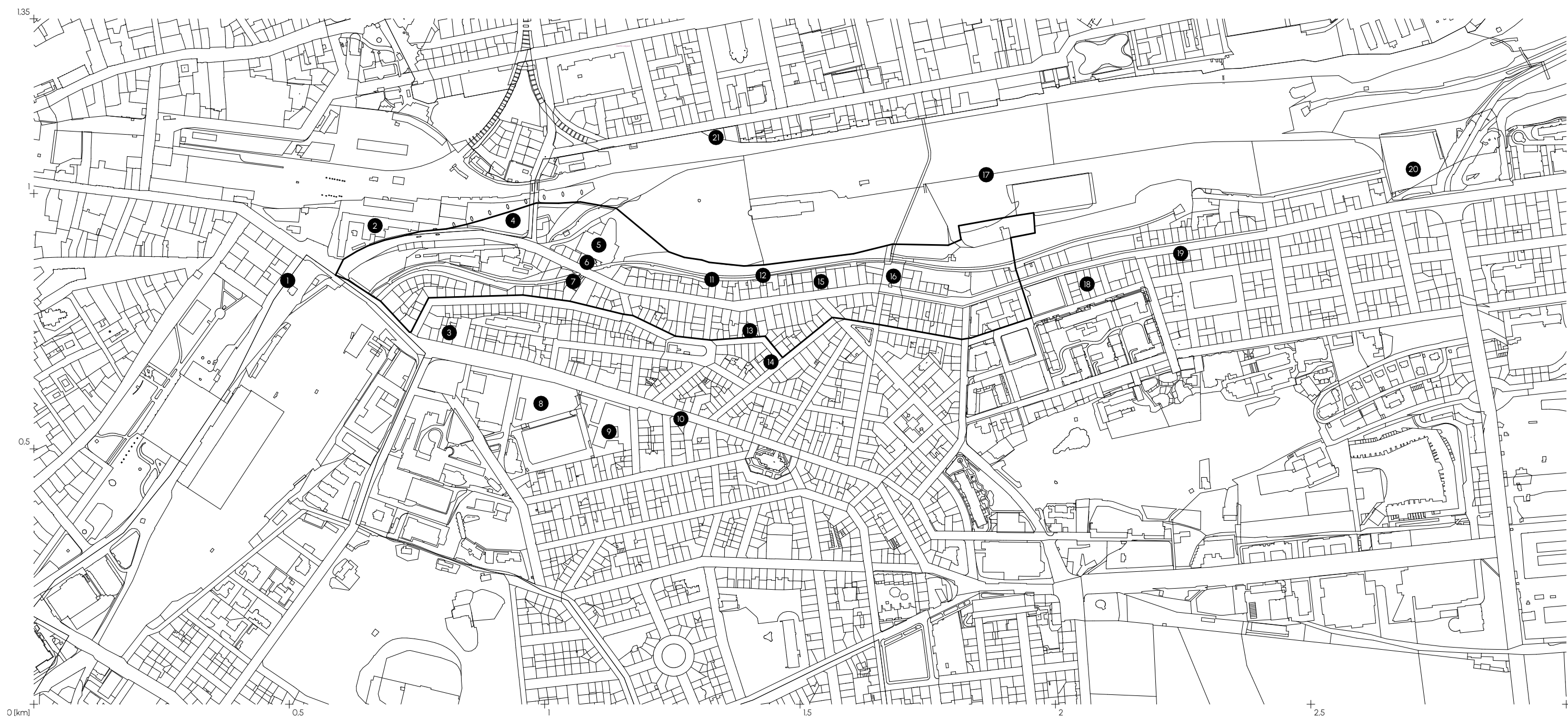
sportoviště vnitřní/vnější

veřejná správa

kultura

- 1 - Unijazz, Křenovka Inkubátor
- 2 - divadlo Ponoc
- 3 - armádní muzeum
- 4 - Městská knihovna v Praze
- 5 - Komunitní centrum
- 6 - Scio škola
- 7 - Hudební klub Storm
- 8 - Sokol
- 9 - Církev bratrská

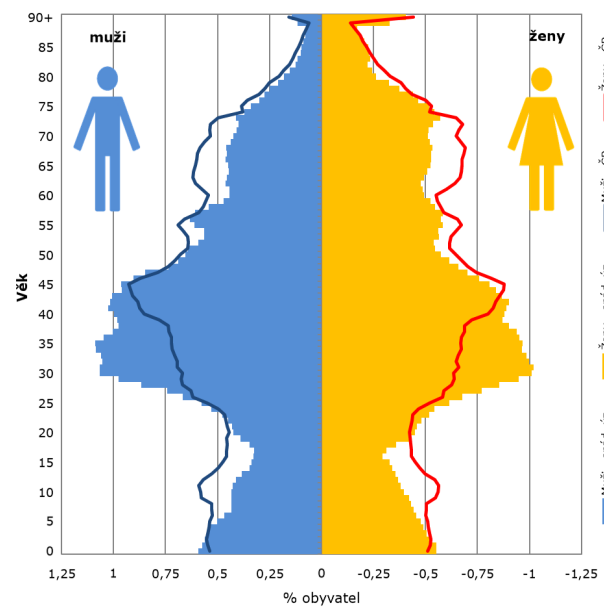




riešené územie

- |   |                                       |    |   |    |  |
|---|---------------------------------------|----|---|----|--|
| 1 | U Bulhara                             | 8  | Park Radost                               | 15 | Bytový dům pod Vítkovem                      |
| 2 | Muzeum železnice a elektrotechniky    | 9  | Polyfunkční objekt Viktoria Center        | 16 | Tachovské náměstí                            |
| 3 | Činžovní domy Seifertova              | 10 | Rekonstrukce ulic Seifertova a Táboritřká | 17 | Obnova parku na vrchu Vítkově                |
| 4 | Florenc 21 – urbanistická studie      | 11 | Schodiště na Jeronýmově ulici             | 18 | Bytový dům Koněvova                          |
| 5 | Rekonstrukce budovy Armádního muzea   | 12 | Cyklostezka pod Vítkovem                  | 19 | Rekonstrukce Koněvovy ulice                  |
| 6 | Dům tance                             | 13 | Bytový dům Dalimilova                     | 20 | Rezidence Ohrada                             |
| 7 | Polyfunkční dům Nové žižkovské schody | 14 | Křižovatka před školou Cimburkova         | 21 | Zástavba proluky Pernerova a vstup na Vítkov |

Graf č. 2 Strom života, 31.12.2020



Strom života graficky znázorňuje věkovou strukturu obyvatelstva spádového území a ukazuje srovnání s věkovou strukturou obyvatel kraje, navíc v rozdělení dle pohlaví. Muži i ženy představují shodně 50 % z celkového počtu obyvatel spádového území. Věková struktura obyvatel spádového území se oproti věkové struktuře ČR výrazně liší. Lidé ve věku 25-45 let mají na obyvatelstvu spádového území výrazně vyšší zastoupení než na obyvatelstvu ČR. Osoby ve věku jejich dětí, tj. od 5 do 15 let, jsou ve spádovém území zastoupeni naopak podprůměrně. Podprůměrný podíl na obyvatelstvu spádového území je patrný i u osob ve věku 50-75 let. Podíl seniorů starších 75 let je srovnatelný s celorepublikovým podílem. Nadprůměrné zastoupení lidí ve věku 25-45 let souvisí s vysokou mírou migrace v posledních letech.

Tab. č. 9 Věková struktura migrace 2018-2020, spádové území

Věk	Přistěhovalí	Vystěhovalí
0-4	5%	8%
5-9	3%	5%
10-14	2%	3%
15-19	8%	4%
20-24	15%	13%
25-29	21%	15%
30-34	16%	15%
35-39	10%	11%
40-44	6%	7%
45-49	4%	5%
50-54	3%	4%
55-59	2%	3%
60-64	1%	2%
65-69	1%	2%
70-74	1%	1%
75-79	0%	1%
80-84	0%	0%
85+	0%	1%
<b>Celkem</b>	<b>100 %</b>	<b>100 %</b>

Zdroj: ČSÚ

Na regionální úrovni je budoucí vývoj často ovlivněn spíše migrací než porodností či úmrtností.

Budoucí vývoj migrace – souvislosti

Budoucí vývoj migrace ovlivní tři důležité faktory:

- A) Nová bytová výstavba  
V současné době mají pracovníci úřadu MČ Praha 3 informaci o 21 větších developerských projektech. Dále lze očekávat pokračující trend přestaveb půd a další zástavby menšího rozsahu. Celkově tak vysoká varianta očekává v příštích 30 letech výstavbu 13 tis. nových bytových jednotek (BJ).
- B) Vnitřní poptávka po bydlení a vnitřní nabídka bytů  
Vnitřní poptávku definujeme jako byty pro mladistvé, kteří se budou osamostatňovat od rodičů. Vnitřní nabídku pak jako byty uvolněné po zemřelých.
- C) Atraktivita MČ pro bydlení a krátkodobý pronájem  
MČ Praha 3 je atraktivní pro bydlení, což dosvědčuje kladné saldo migrace. Z analýzy migrace ovšem vystupují dva problematické okruhy. Prvním je větší míra vystěhování rodin s malými dětmi. Mezi počtem narozených a počtem šestiletých dětí o šest let později lze pozorovat úbytek cca 20 %. Druhým problémem jsou byty užívané za účelem krátkodobého pronájmu. Proto počítáme, že do nového bytu se nastěhuje v průměru pouze 1,8 osob.

Věková struktura migrace

Do prognózy vývoje věkové struktury obyvatel započítáváme jak celkovou intenzitu migrace, tak i věkový profil přistěhovalých a vystěhovalých osob za roky 2018 až 2020. Z přehledu je jasné patrné, že do spádového území se stěhují především lidé ve věku 20-34 let. Lidé stejné věkové kategorie se zároveň nejvíce vystěhovávají, často i s dětmi. Podíl dětí do 9 let, které se ze spádového území vystěhují, je vyšší než podíl dětí stejného věku, které se do spádového území přistěhují.

Tab. č. 3 Srovnání skladby obyvatelstva podle věku – rok 2020

	Obyvatelstvo ve věku			Celkem	% obyvatel ve věku			Index stáří
	0-14	15-64	65 a více		0-14	15-64	65 a více	
Jarov a Chmelnice	955	4 067	1 635	6 657	14 %	61 %	25 %	171
NN Žižkov a okolí	2 626	11 211	2 956	16 793	16 %	67 %	18 %	113
Vinohrady	2 725	14 149	4 320	21 194	13 %	67 %	20 %	159
Žižkov střed	2 020	9 514	1 930	13 464	15 %	71 %	14 %	96
Žižkov západ	2 250	14 068	2 303	18 621	12 %	76 %	12 %	102
Spádové území	10 576	53 009	13 144	76 729	14 %	69 %	17 %	124
Praha	212 824	869 149	253 111	1 335 084	16 %	65 %	19 %	119
ČR	1 719 741	6 823 714	2 158 322	10 701 777	16 %	64 %	20 %	126

Zdroj: ČSÚ, stav k 31.12.2020

Výrazně nadprůměrný je tento podíl v lokalitě Žižkov západ, lidé v produktivním věku zde tvoří zhruba tři čtvrtiny celkového počtu obyvatel.

Tab. č. 23 Vývoj počtu obyvatel ve věku 80+ let

	2020	2025	2030	2035	2040	2045	2050
Jarov a Chmelnice*	617	578	518	423	356	350	342
NN Žižkov a okolí*	629	734	913	953	854	855	899
Vinohrady*	1 042	1 072	1 210	1 174	964	871	828
Žižkov střed*	418	479	582	645	625	662	636
Žižkov západ*	413	481	642	707	696	729	701

Zdroj: výpočet Výzkumy Soukup; vzhledem k odlišnému způsobu výpočtu se mohou celkové součty mírně lišit;

\* střední varianta prognózy

Nárůst počtu seniorů bude mít významný vliv na požadavky v oblasti zdravotnictví, sociálních služeb a bezbariérovosti. Vzroste poptávka po terénních i pobytových sociálních službách, poptávka po zdravotních službách, zároveň se budou zvyšovat požadavky kladené na bezbariérovost veřejných prostranství.

Tab. č. 10 Rozdíl v počtu šestiletých narozených ve spádovém území a počtu šestiletých žijících ve spádovém území

Počet narozených	Počet šestiletých	Rozdíl		
2012	789	2018	680	-14 %
2013	841	2019	661	-21 %
2014	850	2020	692	-19 %

Zdroj: ČSÚ

Relativně vysokou míru stěhování dětí ze spádového území dokládá srovnání počtu šestiletých dětí žijících v letech 2018-2020 ve spádovém území a počtu zde narozených dětí v letech 2012-2014. V roce 2020 žilo ve spádovém území zhruba o pětinu méně dětí, než se zde před šesti roky narodilo. V roce 2019 byl úbytek dětí podobný jako v roce 2020, v roce 2018 odpovídal 14 %.

ING. PAUL

**V**ÝSTAVBA potravinové tržnice na Žižkově jest rozvržena na 2 etapy. Dnešního dne se otevírá prvá část celkové stavby. Druhá část bude zřízena až v budoucnosti, jakmile se ukáže potřeba rozšířit tržnici v této velmi se rozvíjející městské čtvrti.

Novostavba jest již situována v nové schválené regulační čáře Poděbradovy tř., kterou se rozšiřuje tato důležitá tepna žižkovská na 30 m šíře. Tržnice žižkovská jest kombinací tržnice s tržištěm.

Pozemek zvolený pro tržnici posouzen byl obsáhlými grafickými i početními studiemi a zjištěno, že vyhovuje polohou i velikostí. Jest totiž situačně vzdálen od těžiště zájmového obvodu kupujících pro čtvrt žižkovskou jen 200 až 400 m a to i pro dobu časově velmi vzdálenou (as rok 1980). Velikost tržní plochy nyní zřízené tržnice jest 1065 m<sup>2</sup> a celkové 3340 m<sup>2</sup> a pomýšlí se v budoucnosti v 2. etapě na zvětšení plochy tržní na 1400 resp. 6120 m<sup>2</sup>. Tato velikost jest dostatečná, neboť pro počet 63.000 kupujících, v nynější době na tržnici připadajících, jest třeba plochy tržní 900 m<sup>2</sup> a celkové 2000 m<sup>2</sup>. Pro dalekou budoucnost, t. j. pro asi 100.000 kupujících, zvyšují se tyto plochy na 1500 resp. 3000 až 4000 m<sup>2</sup>.

Zastavené plochy jednotlivých objektů jsou:

vlastní tržnice . . . . .	844.68 m <sup>2</sup>
přístavba tržnice . . . . .	165.59 m <sup>2</sup>
budova obytná . . . . .	183.04 m <sup>2</sup>
tržiště a dvory . . . . .	2147.14 m <sup>2</sup>
<u>celkem . . . . .</u>	<u>3340.45 m<sup>2</sup>,</u>

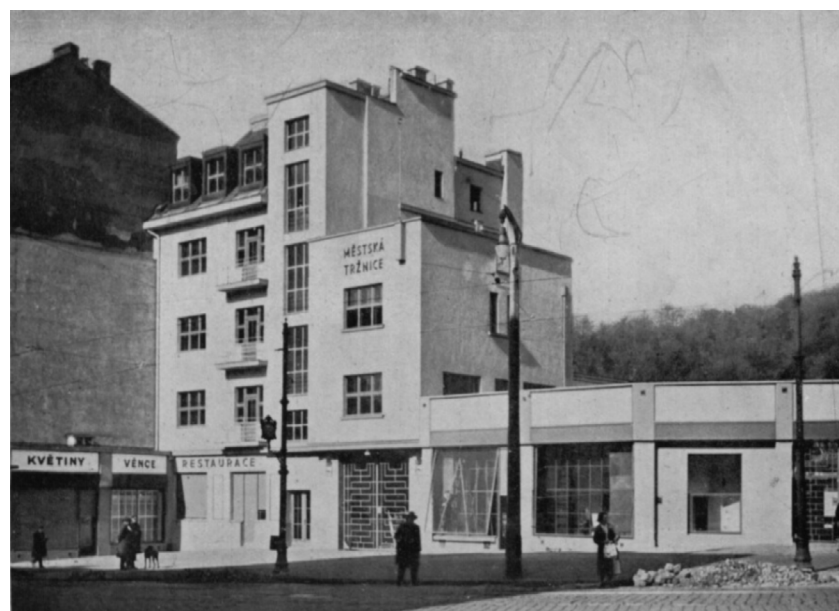
11

Žižkovská tržnice bola otvorená 26. októbra 1931, vznikla adaptáciou priestorov bývalej elektrárne, jednalo sa o kombináciu vonkajšieho trhoviska a vnútornej tržnice. Samotná tržná hala pozostáva z troch častí, dvoch starších hál, ktoré pôvodne slúžili elektrárni, pri adaptácii týchto priestorov na tržnicu bola dostavaná vstupná časť so štítovou stenou.

Tržnica bola plne elektrifikovaná, v podzemí sa nachádzali nechladené sklepy a chladiarne, ktorých teplota sa regulovala automaticky.

Okrem toho bola súčasťou aj administratívna a obytná budova s reštauráciou, umiestnená na Koněvovej ulici (predtým Poděbradova třída). Budova bola postavená na novej uličnej čiare, keďže sa v tej dobe počítalo s rozšírením ulice na 30 m.









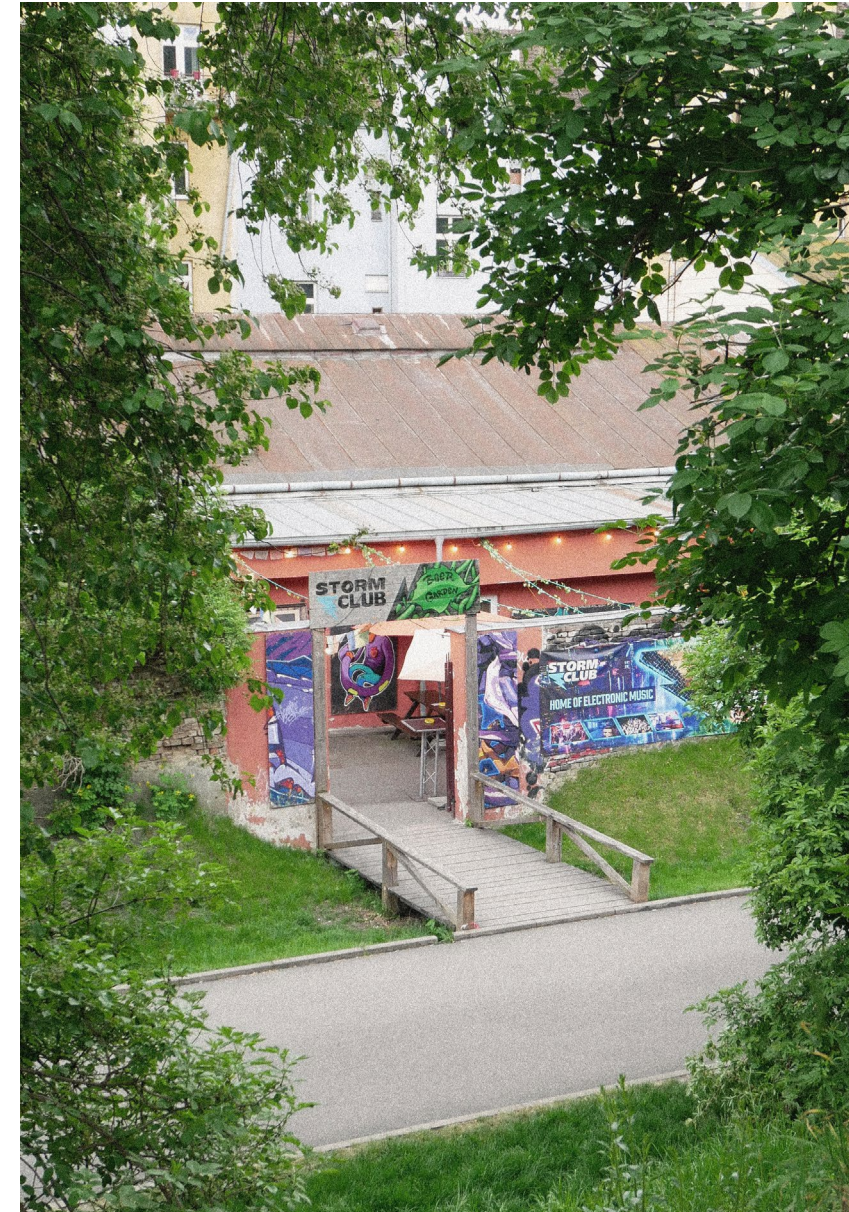
Budova bývalej Žižkovskej tržnice dnes pôsobí mierne zanedbaným dojmom a jej existenciu pripomína už len strhaný nápis 'Tržnice' na pôvodnej administratívnej a obytnej budove. K tejto budove priláha nízka dvojpodlažná budova roky nedokončenej reštaurácie postavennej pravdepodobne bez potrebných povolení.

V priestoroch bývalej tržnej haly sa v súčasnosti nachádza Relax centrum, bowling, thajské masáže, ktoré vznikli v rámci rozsiahlej prestavby na začiatku nultých rokov a odrážajú charakter doby svojho vzniku.

Pozitívny prínos pre komunitu má snáď hudobný klub Storm, umiestnený v suteréne pod tržnou halou, vychytený multižánrový klub, zameraný najmä na elektronickú DnB scénu. V letných mesiacoch sa otvára do vonkajších priestorov pozdĺž haly, nazývanej 'Storm Street'.

Celý areál je ohradený múrom, oddeľujúcim ho od okolia, čo malo pôvodne význam vzhľadom na blízkosť pôvodnej železnice. Dnes sa v jej stope nachádza tzv. Žižkovská Highline, cyklostezka, ktorá spája Hlavné nádražie s Vítkovským tunelom a pokračuje ďalej smerom na Krejčárek. Situácia sa zmenila, to od čoho bolo potreba sa v minulosti vymedzovať, sa stalo aktívnym priestor pre peších a cyklistov. Potenciál tohto miesta spočíva práve v jeho napojení a otváraní sa smerom k cyklostezke, kde sa úroveň ulíc Husitská/Koněvova a cyklostezky dostávajú do jednej roviny.















stavebný program

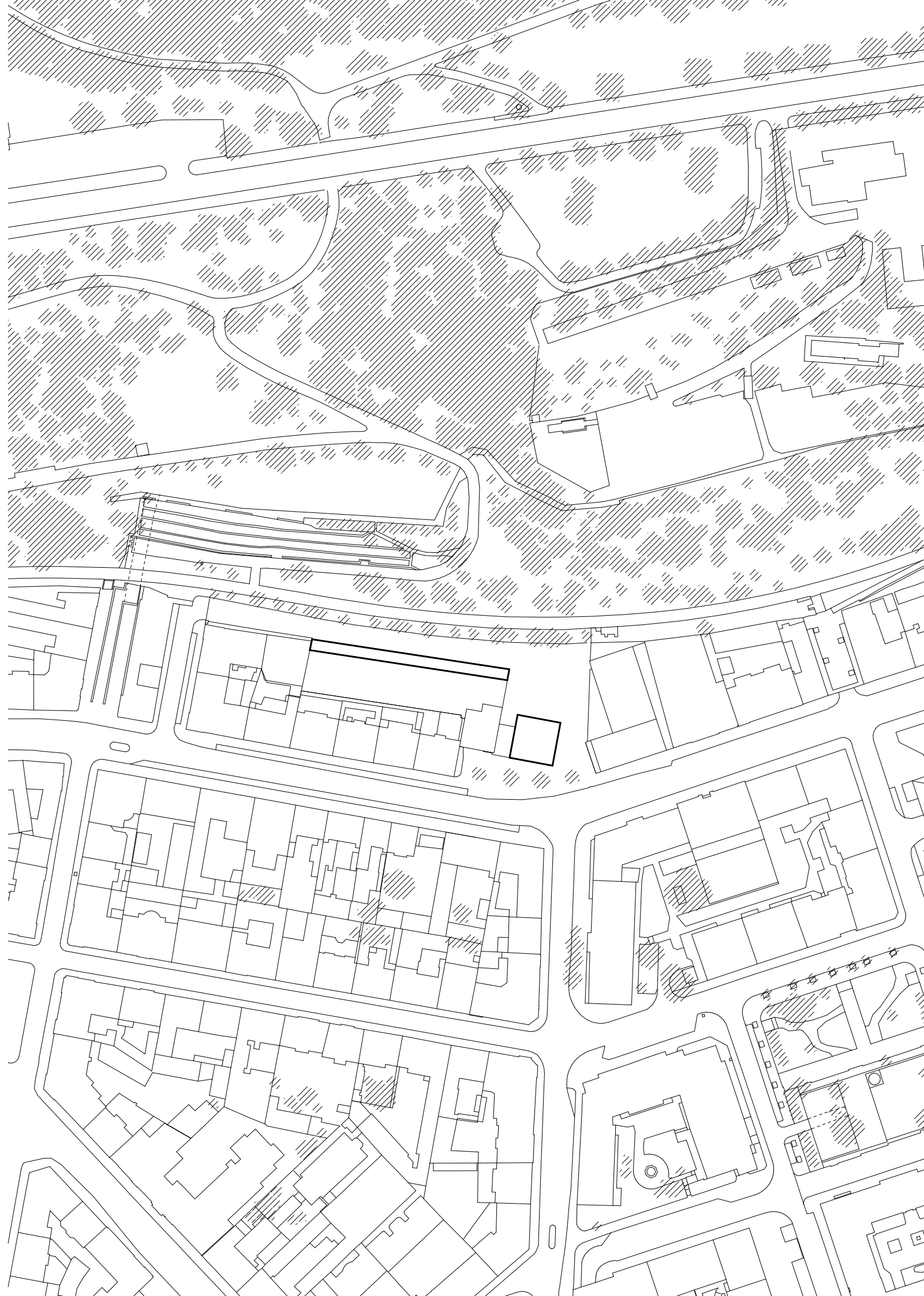
komunitné dielne

vstup	15 m <sup>2</sup>
kancelária správcu	20 m <sup>2</sup>
univerzálna dielňa	400 m <sup>2</sup>
čistá dielňa	200 m <sup>2</sup>
-3D tisk	
-laserovanie	
-gravírovanie	
-tisk	
-šijacia dielňa	
showroom / predajný priestor	70 m <sup>2</sup>
pokladňa	8 m <sup>2</sup>
kancelária administratívy centra	25 m <sup>2</sup>
zázemie	5 m <sup>2</sup>
spoločné zázemie	
šatny návštevníci	2x15 m <sup>2</sup>
hygienické zázemie	2x15 m <sup>2</sup>
šatna zamestnanci	10 m <sup>2</sup>
hygienické zázemie zamestnanci	5 m <sup>2</sup>
sklad	40 m <sup>2</sup>
technické zázemie	25 m <sup>2</sup>
úklid	8 m <sup>2</sup>
odpady	15 m <sup>2</sup>
zásobovanie	15 m <sup>2</sup>

komunitné centrum

vstupná hala	10 m <sup>2</sup>
infopult	10 m <sup>2</sup>
kaviareň	100 m <sup>2</sup>
zázemie kaviarne	10 m <sup>2</sup>
hygienické zázemie	8 m <sup>2</sup>
multifunkčný sál	100 m <sup>2</sup>
šatňa	10 m <sup>2</sup>
sklad nábytku	10 m <sup>2</sup>
hygienické zázemie	8 m <sup>2</sup>
kancelária poradenských pracovníkov	20 m <sup>2</sup>
jednacia miestnosť	20 m <sup>2</sup>
sklad	5 m <sup>2</sup>
kuchynka	5 m <sup>2</sup>
učebňa	50 m <sup>2</sup>
herňa	50 m <sup>2</sup>
sklad	5 m <sup>2</sup>
kuchynka	5 m <sup>2</sup>
strešná terasa	170 m <sup>2</sup>
zázemie	20 m <sup>2</sup>
sklad nábytku	50 m <sup>2</sup>
sklad kaviarne	15 m <sup>2</sup>
technické zázemie	30 m <sup>2</sup>
odpad	5 m <sup>2</sup>
úklid	5 m <sup>2</sup>





Tržnica pod vplyvom mnoha prestavieb a nánosov v sebe nenesie mnoho pôvodných prvkov. Avšak samotnou hodnotou je priestorová štruktúra, 13 m široká a 60 m dlhá hala, ktorá v sebe uchováva pamäť miesta. Návrh skúma možné využitie, témou sa stáva komunitné centrum s dielňami. Občianské, verejné, otvorené miesto, kde rôzne subjekty môžu spoločne realizovať svoje aktivity.

#### Komunitné dielne

Predsieň. Filter. Veranda.

Pred halu predstavujem subtilný objekt, obsluhujúcu vstupnú halu, predsieň, ktorá do seba pojíma niekoľko funkcií tak, aby bolo možné halu v čo najväčšej miere využiť a zachovať jej celkový charakter. Vstupná hala je poňatá ako rôznorodý priestor, ktorý je možné využívať ku kludnej práci, odpočinku alebo len pre pozorovanie práce v dielni. Komunitná dielňa funguje ako viacúčelová dielňa, ktorá plní praktickú aj vzdelávaciu úlohu. Poskytuje základné vybavenie dielne - náradie a prístroje - pre fungovanie centra, ale je otvorená aj pre širšiu komunitu. Mala by rozvíjať manuálne zručnosti záujemcov a prispievať k tomu, aby si ľudia dokázali veci opraviť sami.

V časti orientovanej do dvora sa nachádza showroom / predajný priestor, komunitné miesto zamerané na podporu myšlienok opätovného použitia, určený k vystavovaniu a predaju výrobkov vyrobených v dielni.

Do dvojpodlažného objektu haly v prízemí umiestňujem potrebné zázemie, sklady, šatny, hygienické a technické zázemie. V druhom nadzemnom podlaží sa nachádza čistá dielňa, kde je možné venovať sa šitiu, 3d tisku, gravírovaniu a drobnejším aktivitám. Priestor je tiež možné využívať pre workshopy, vzdelávanie a iné.

Konštrukcia je riešená ako ľahká, ocelová, opláštená sendvičovými izolačnými panelmi z vlnitého plechu, bežne používanými na halových stavbách. Zasklenie je riešené systémovými sekčnými vratami v kombinácii s pevným zasklením, čo podporuje otvorenú atmosféru celého priestoru. Strecha pristavanej predsiene je v celej dĺžke pokrytá solárnym panelom, čo umožňuje aspoň čiastočne pokryť spotrebu elektrickej energie v dielni, a tým prispievať k udržateľnosti projektu.

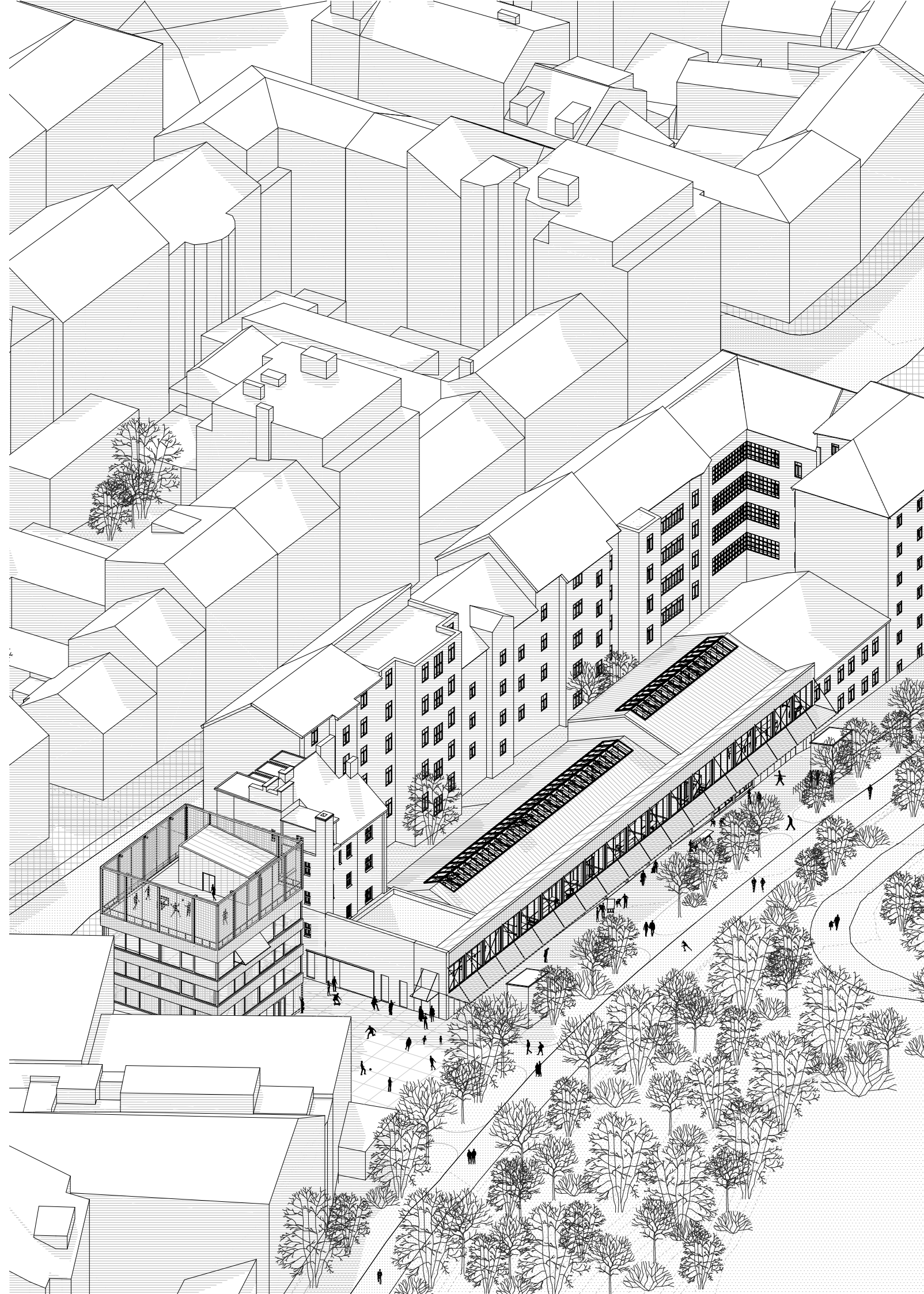
#### Komunitné centrum

Budova komunitného centra je založená na troch základných rozhodnutiach sledujúcich program, lokalitu a materialitu. Budova je navrhnutá ako pragmatická štruktúra, utilitárna forma, ktorá dokáže poňať niekoľko funkcií. Zahrňa v sebe komunitnú kaviareň, multifunkčný sál, zázemie pre spolky a iniciatívy, učebny pre kurzy a strešnú terasu.

Otvorená. Transparentná. Flexibilná.

Komunitná kaviareň je primárnym priestorom každodenného stretávania sa a socializácie, je koncipovaná ako rôznorodý priestor v priamej návaznosti na vstupnú halu. Dôležitá je otvorená atmosféra celého priestoru, miesto, kde sa môžu konať prednášky, čítania a diskusie. Kaviareň sa otvára do verejného priestoru smerom do ulice aj do komunitného dvora, čo vytvára potenciál pre ďalšie aktivity.

Komunitný dvor je živý a intenzívny priestor, vymedzený komunitným centrom, dielňami, sokolovňou a cyklostezkou, čo mu dodáva špecifický charakter. Tento prázdny plac je zdieľaným miestom, kde komunitné centrum, dielne aj hudobný klub môžu realizovať svoje aktivity a podujatia. To vytvára dynamické prostredie, kde sa rôzne subjekty komunity prelínajú, vzájomne sa ovplyvňujú a spolupracujú. Umožňuje usporiadať trhy, letné kino, predaj výrobkov vyrobených v dielni alebo koncerty.







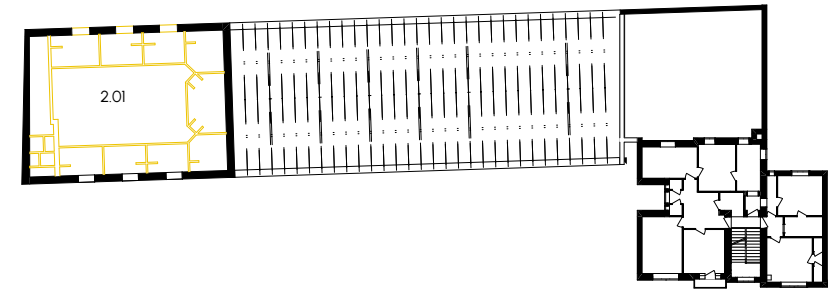


Búram existujúcu bariéru v podobe múra a otvorám sa smerom k cyklostezke a k Vítkovu, vznikajú nové prepojenia, nový potenciál.

Samotná hala pozostáva z troch častí, dvoch starších hál, ktoré pôvodne slúžili bývalej elektrárni, neskôr pri adaptácii týchto priestorov na tržnicu bola dostavaná vstupná časť so štítovou stenou.

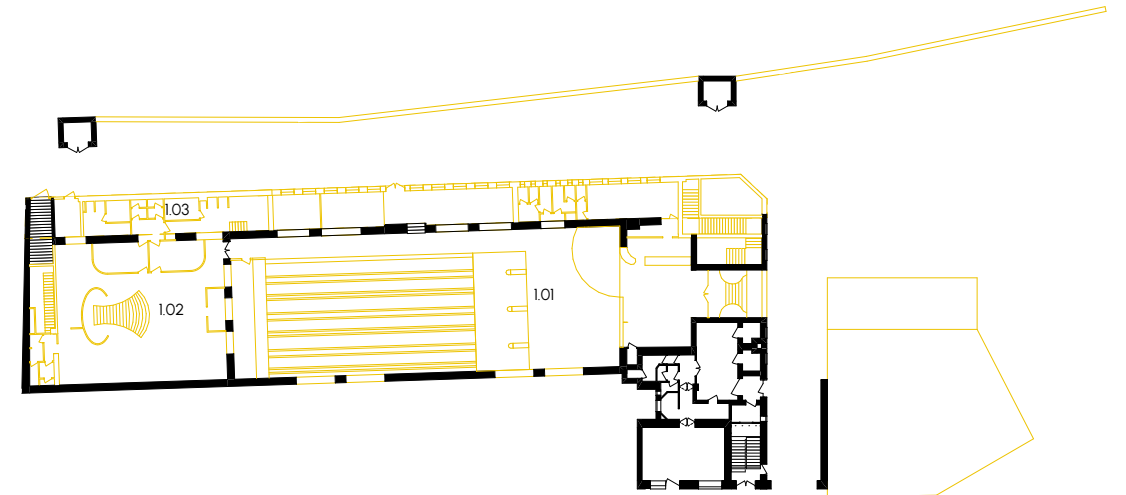
K hale sa snažím pristupovať citlivo, očisťujem ju od nánosov minulých desaťročí, navraciam strešné svetlíky a okná v bočných stenách.

Klub v podzemných priestoroch zachovávam, vytváram mu nový vstup orientovaný smerom do dvora, veľkorysý a nápadný. Nadväzuje na pôvodné umiestnenie schodiska a priestorové usporiadanie klubu.



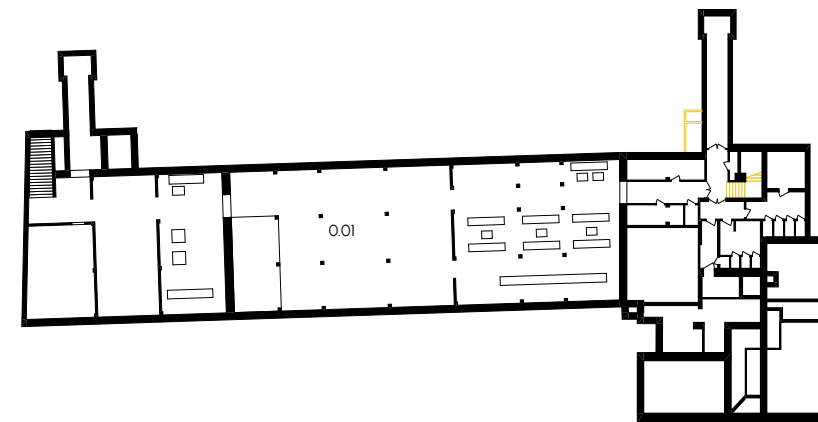
2.01 thajské masáže

2.np



1.01 bowling  
1.02 relax centrum  
1.03 sauny

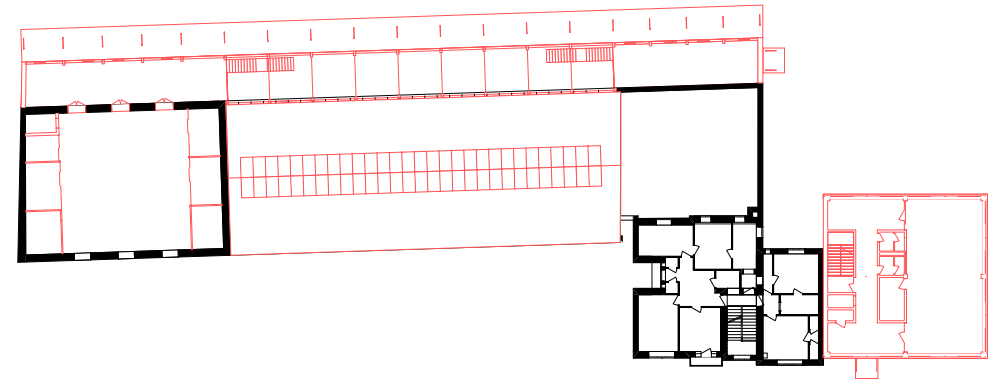
1.np



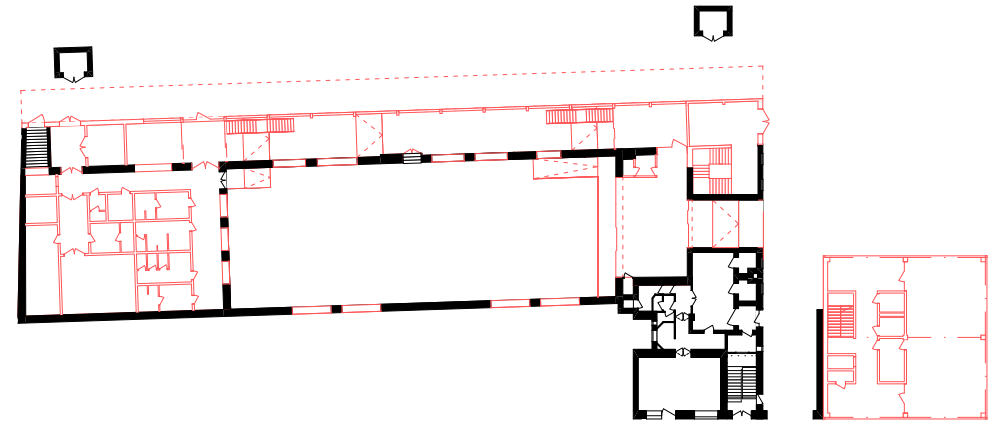
0.01 stávajúci klub Storm

1.pp

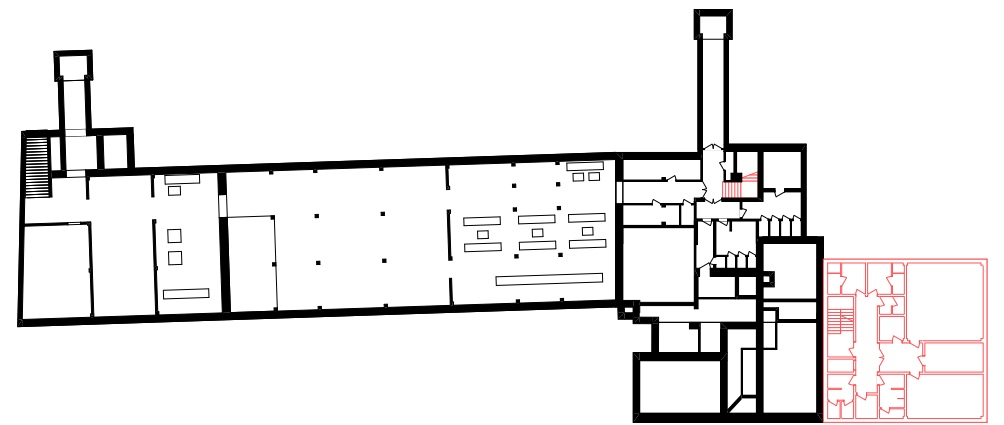




2.np

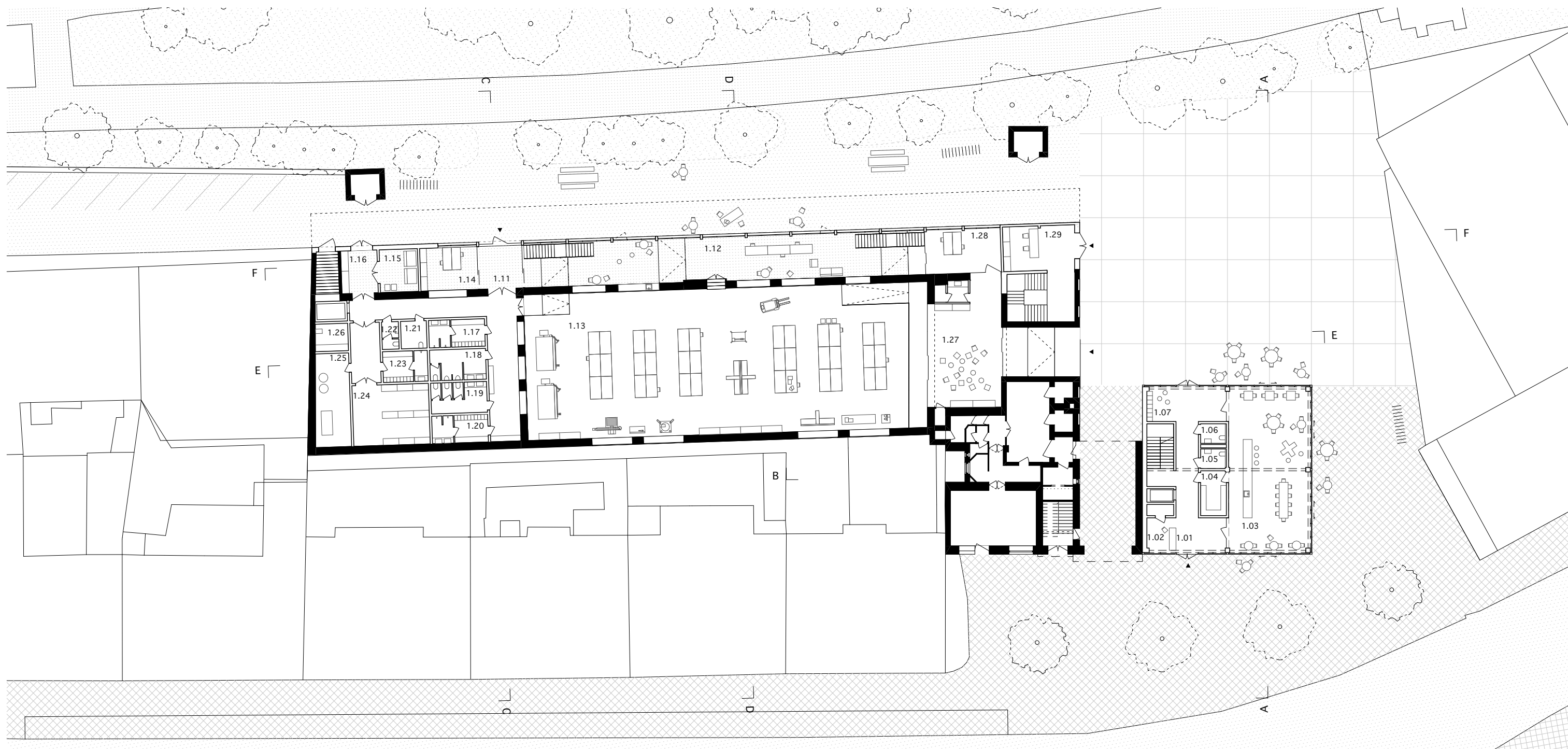


1.np



1.pp



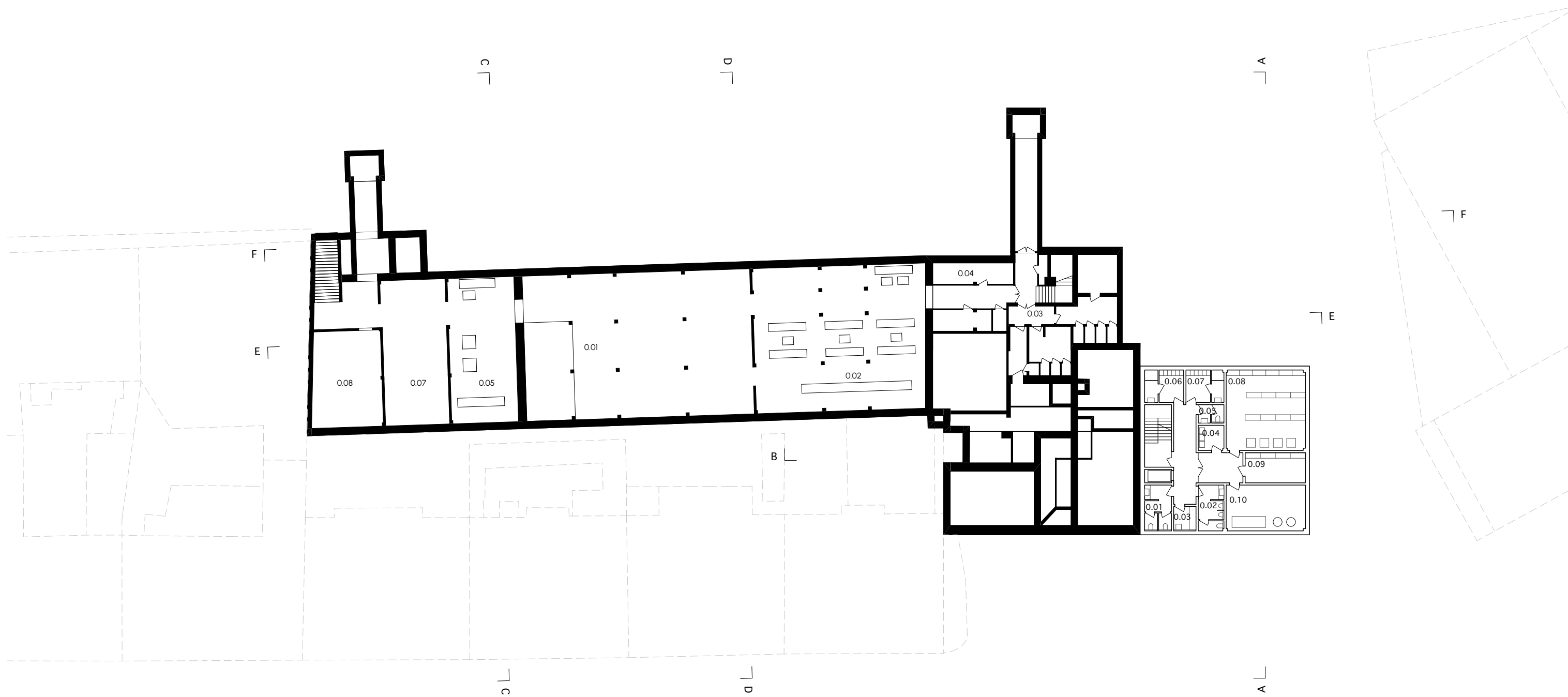


## komunitné dielne

1.11	vstup
1.12	predsieň
1.13	univerzálna dielňa
1.14	kancelária správcu
1.15	odpady
1.16	zásobovanie
1.17	šatňa - návštevníci
1.18	WC
1.19	WC
1.20	šatňa návštevníci
1.21	WC invalida
1.22	WC zamestnanci
1.23	šatňa zamestnanci
1.24	sklad
1.25	technická miestnosť
1.26	úklid
1.27	showroom
1.28	administratíva
1.29	vstup storm

## komunitné centrum

1.01	vstupná hala
1.02	infopult
1.03	kaviareň
1.04	zázemie kaviarne
1.05	hygienické zázemie
1.06	hygienické zázemie
1.07	šatňa

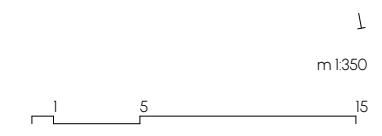


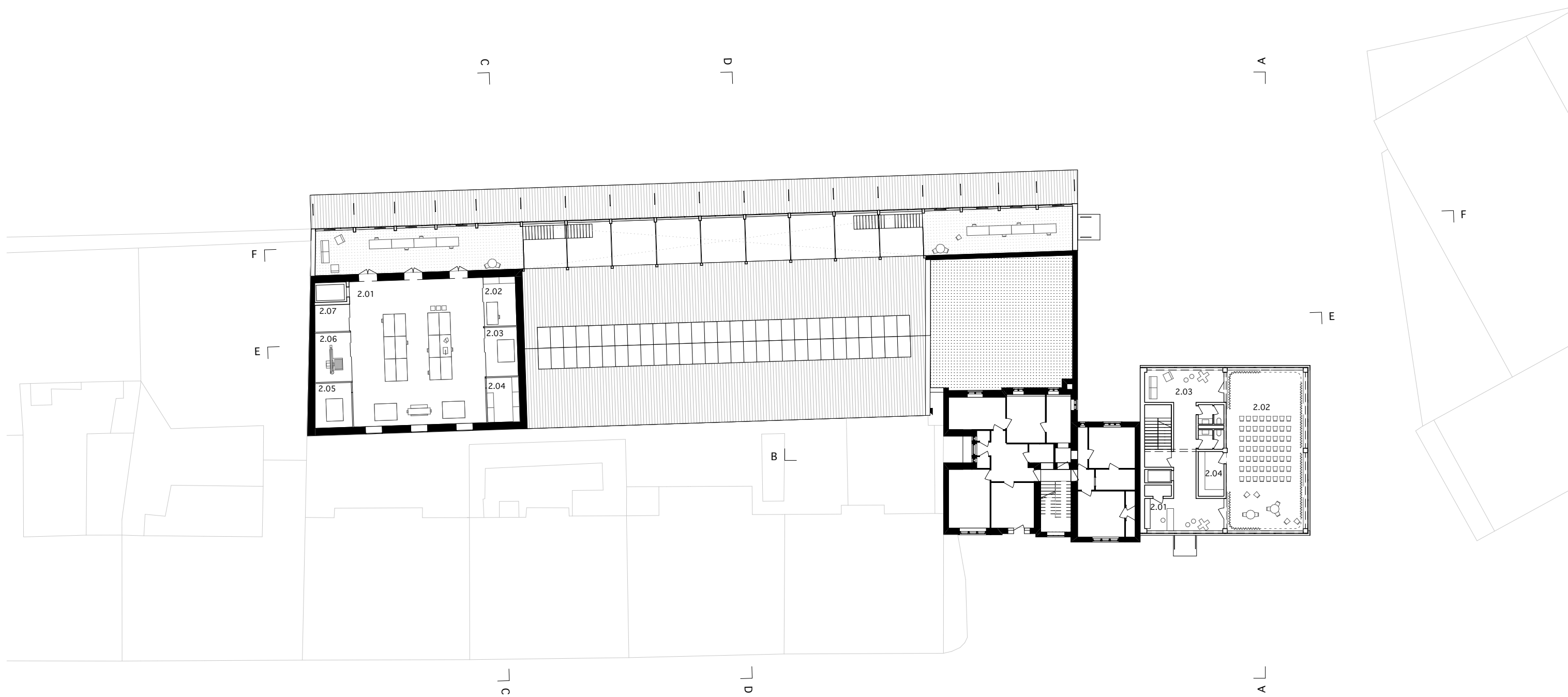
stávajúci club Storm

- 0.01 stage
- 0.02 bar
- 0.03 hygienické zázemie
- 0.04 šatňa
- 0.05 bar
- 0.06 stage
- 0.07 zázemie klubu

komunitné centrum

- 0.01 hygienické zázemie
- 0.02 hygienické zázemie
- 0.03 úklid
- 0.04 odpady
- 0.05 WC zamestnanci
- 0.06 šatňa zamestnanci
- 0.07 šatňa zamestnanci
- 0.08 sklad nábytku
- 0.09 sklad kaviarne
- 0.10 technické zázemie





*komunitné dielne*

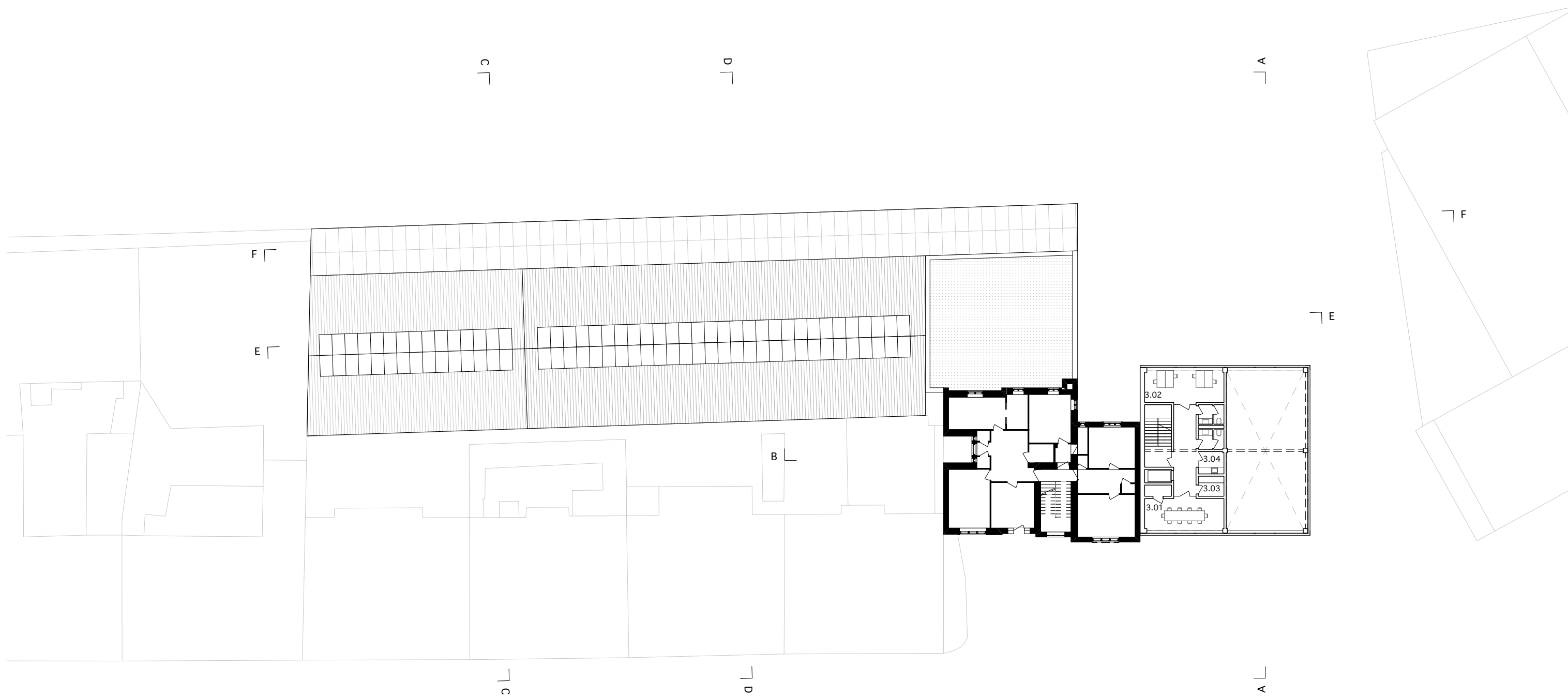
- 2.01 čistá dielňa
- 2.02 správca
- 2.03 miestnosť pre stroje
- 2.04 sklad
- 2.05 miestnosť pre stroje
- 2.06 miestnosť pre stroje
- 2.07 sklad náradia

*komunitné centrum*

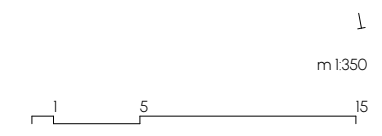
- 2.01 šatňa
- 2.02 multifunkčný sál
- 2.03 foyer
- 2.04 sklad nábytku

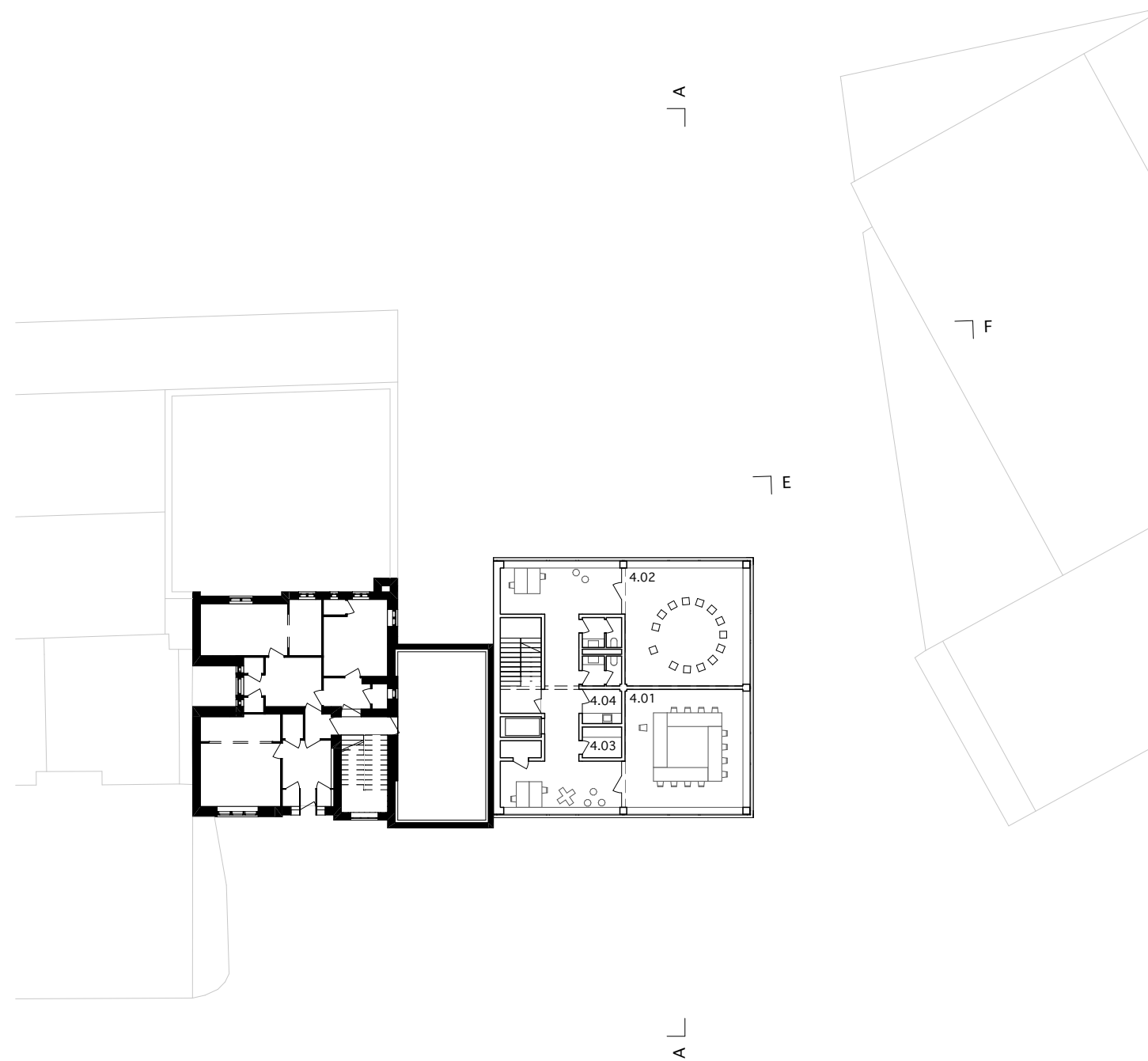




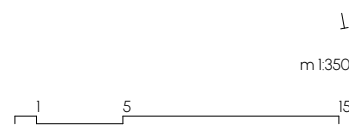


- komunitné centrum*
- 3.01 jednacia miestnosť
  - 3.02 administratíva
  - 3.03 sklad
  - 3.04 kuchynka



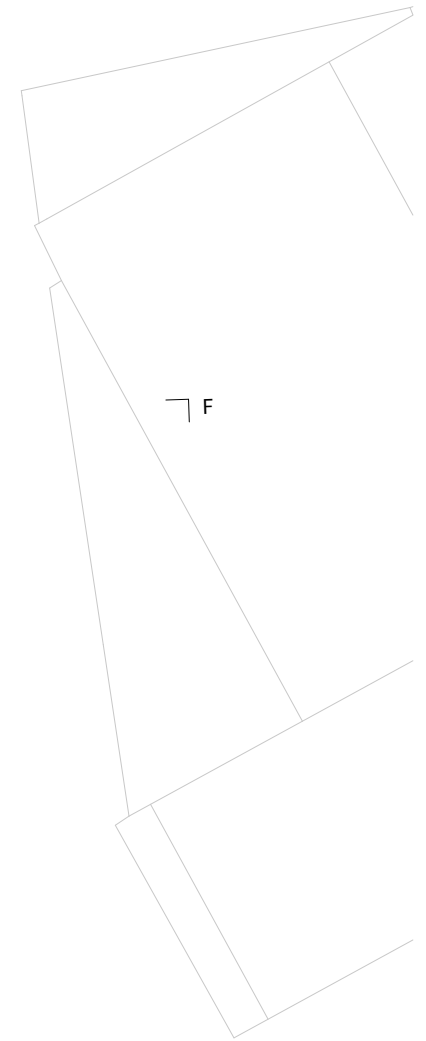
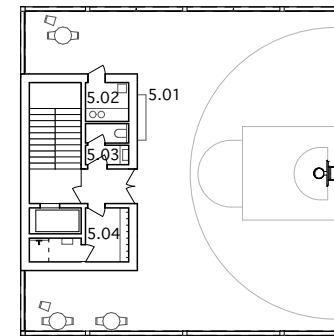
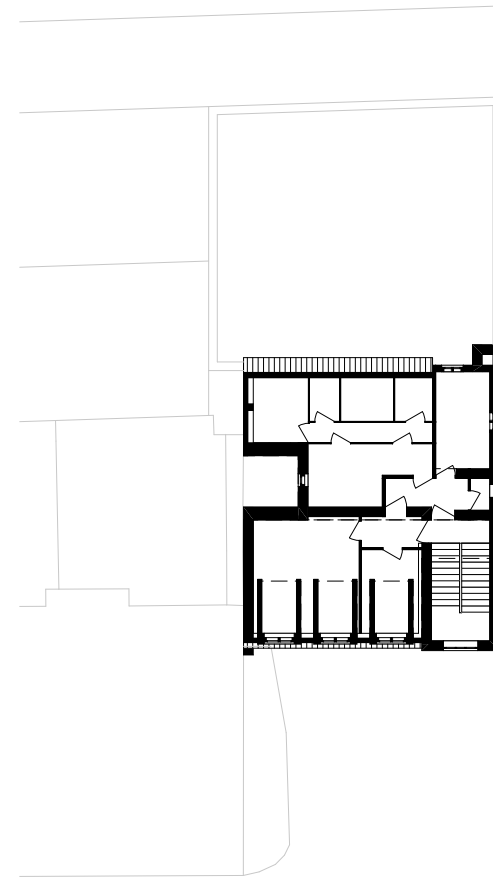


- komunitné centrum*
- 3.01 učebna
  - 3.02 herňa
  - 3.03 sklad
  - 3.04 kuchynka









A

F

E

A

- komunitné centrum*
- 5.01 strešná terasa
  - 5.02 sklad
  - 5.03 hygienické zázemie
  - 5.04 šatňa

1  
m 1:350



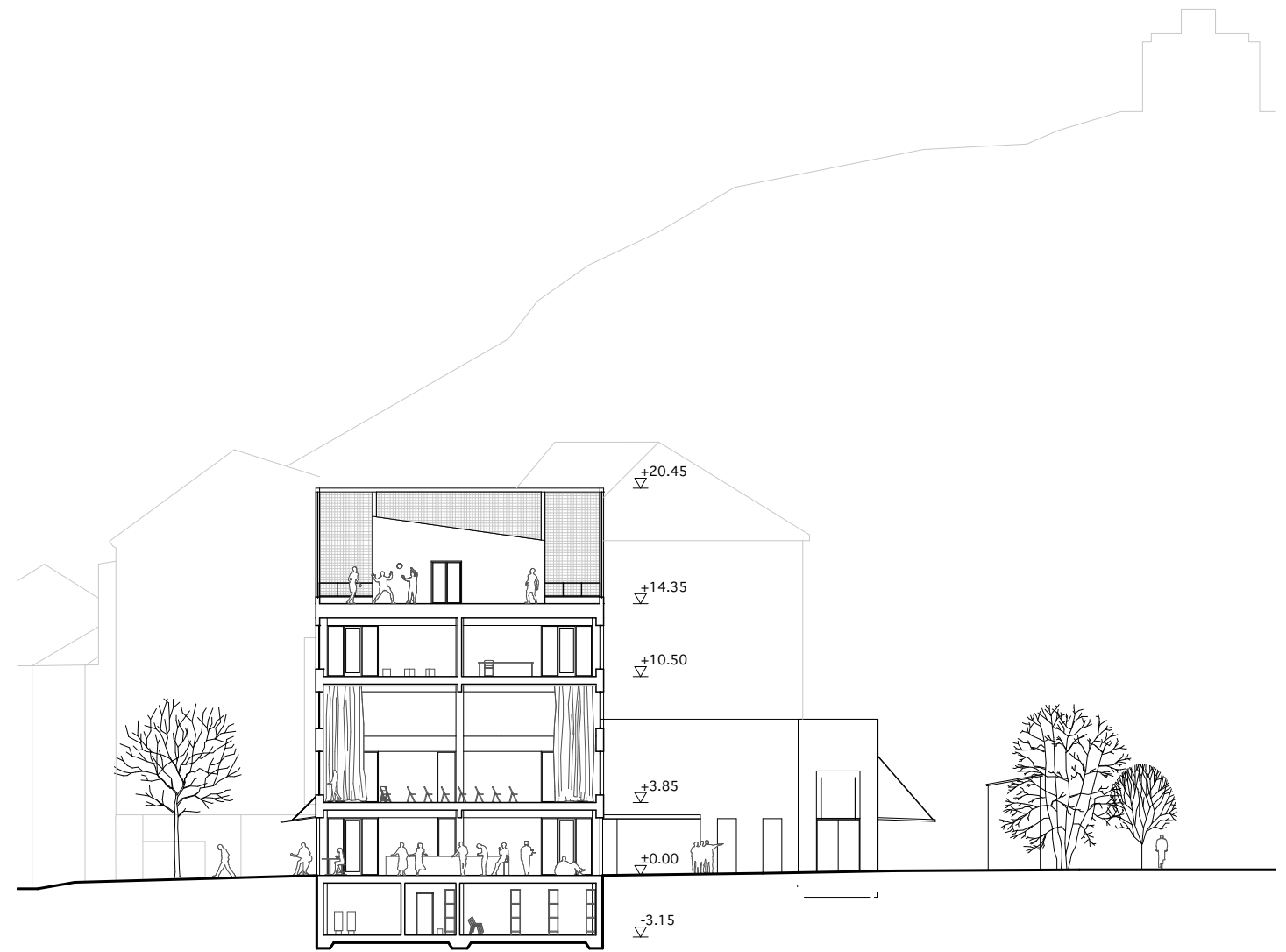




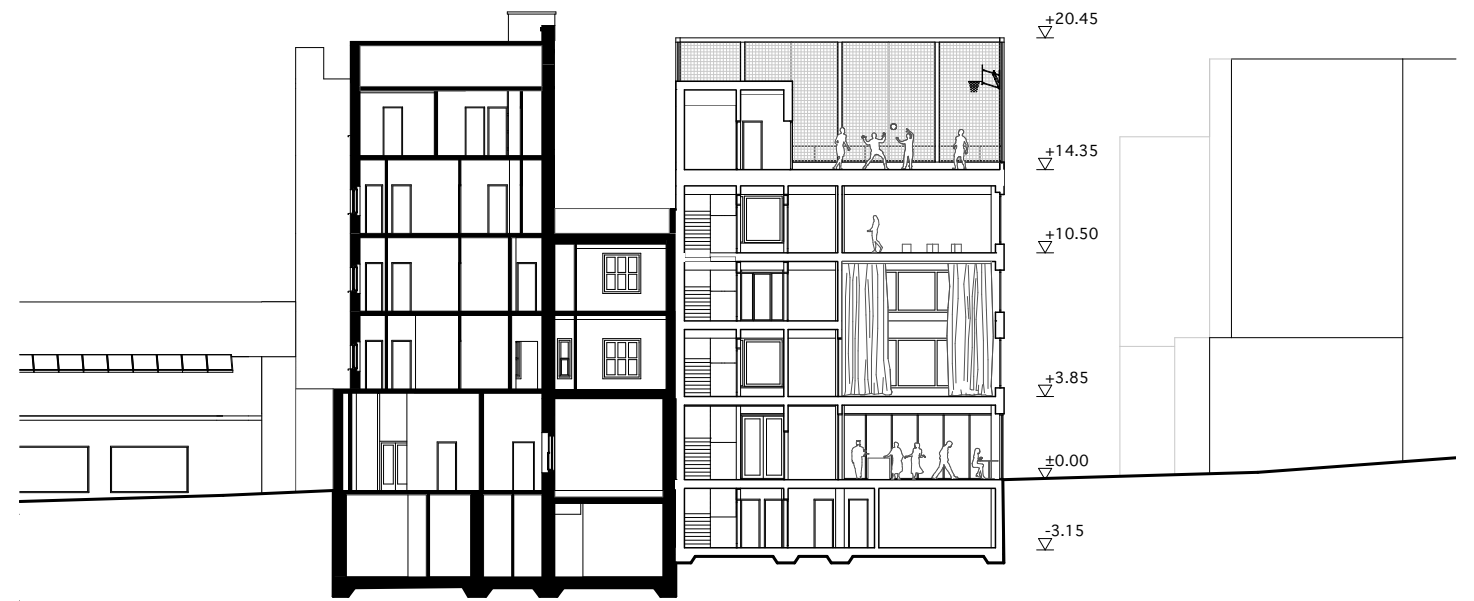








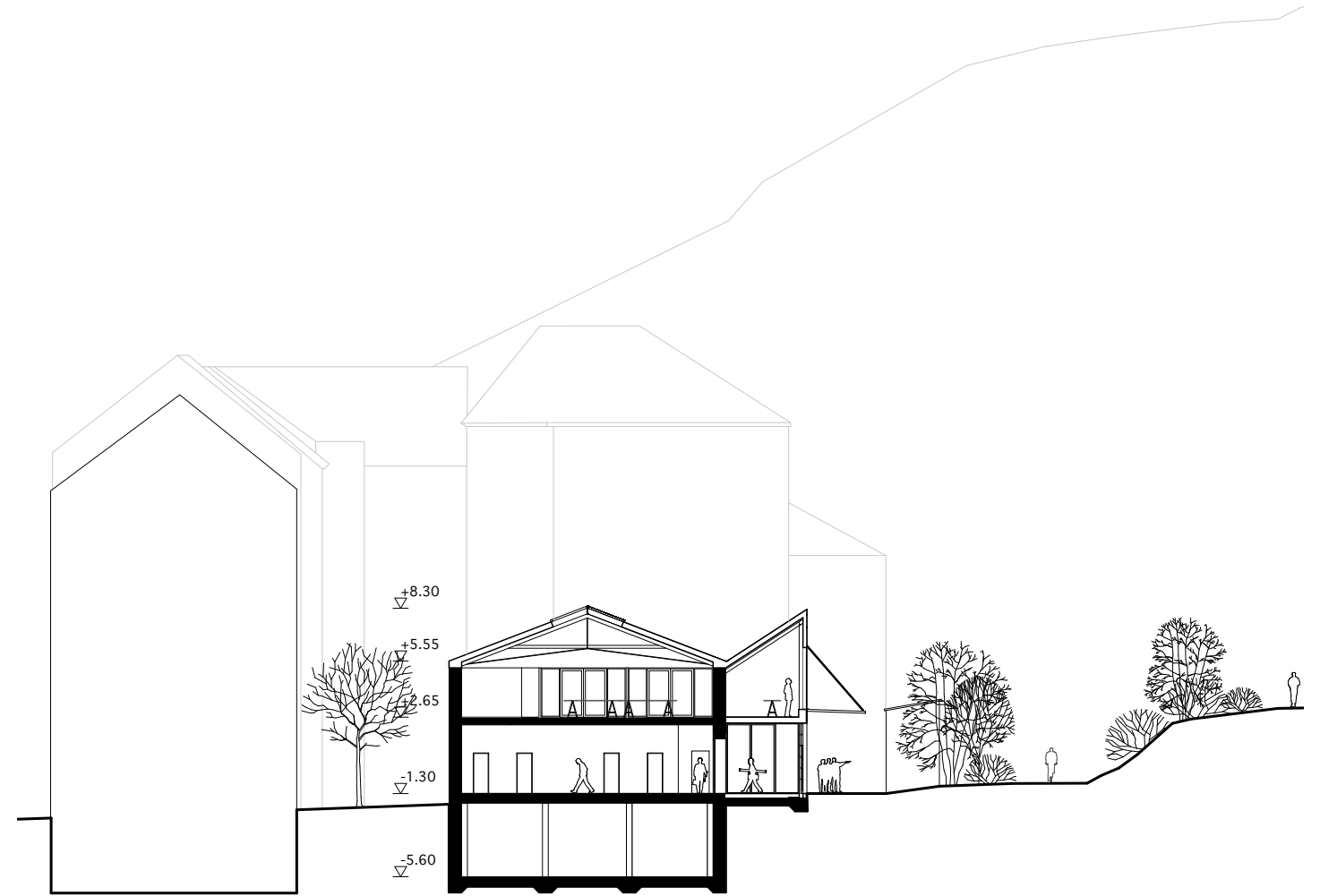




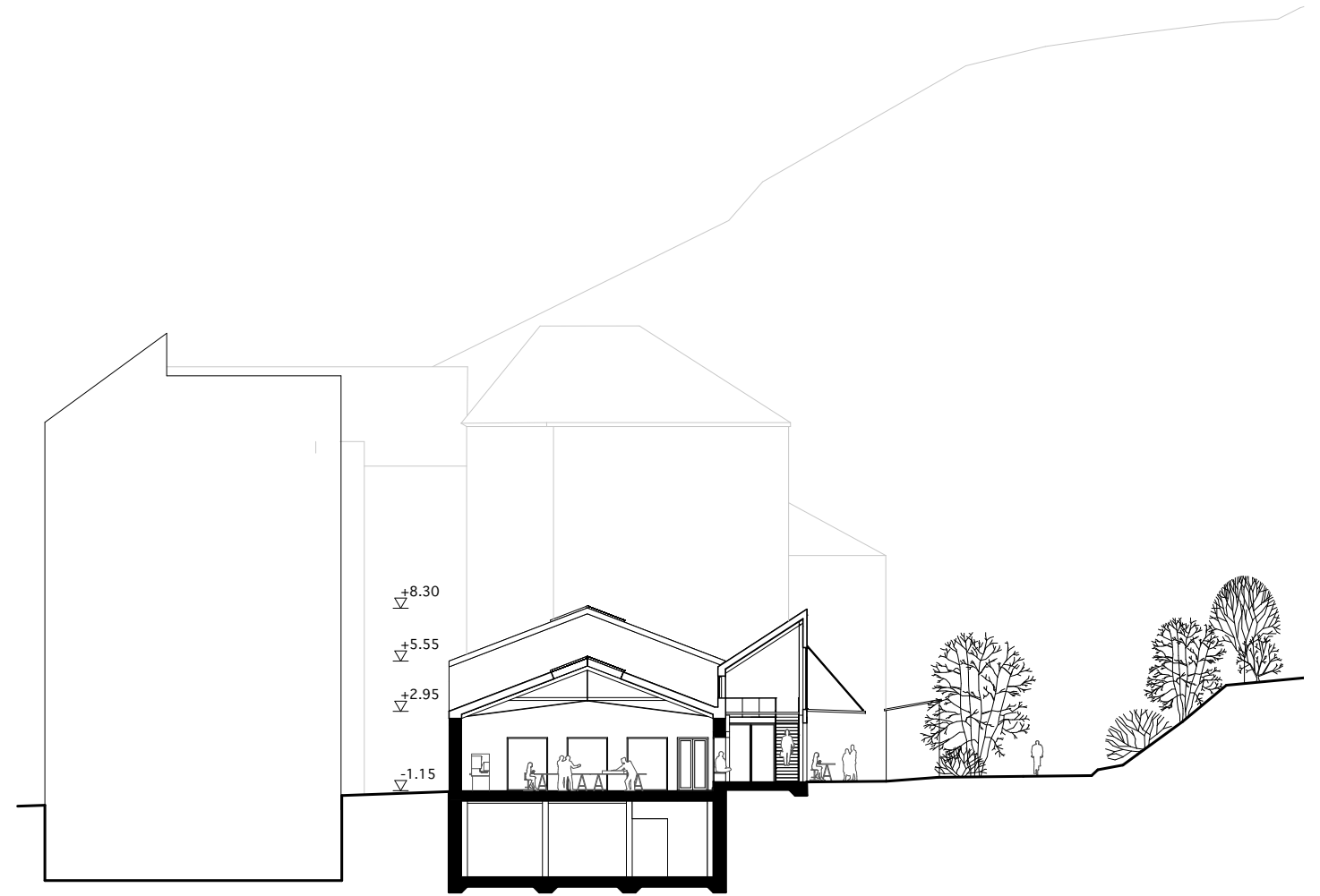






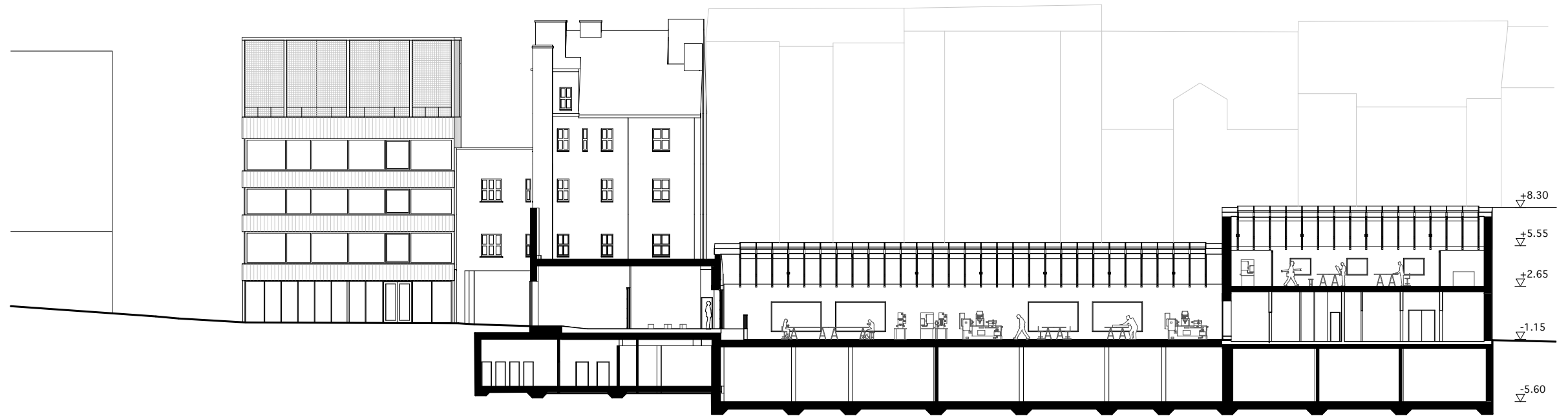




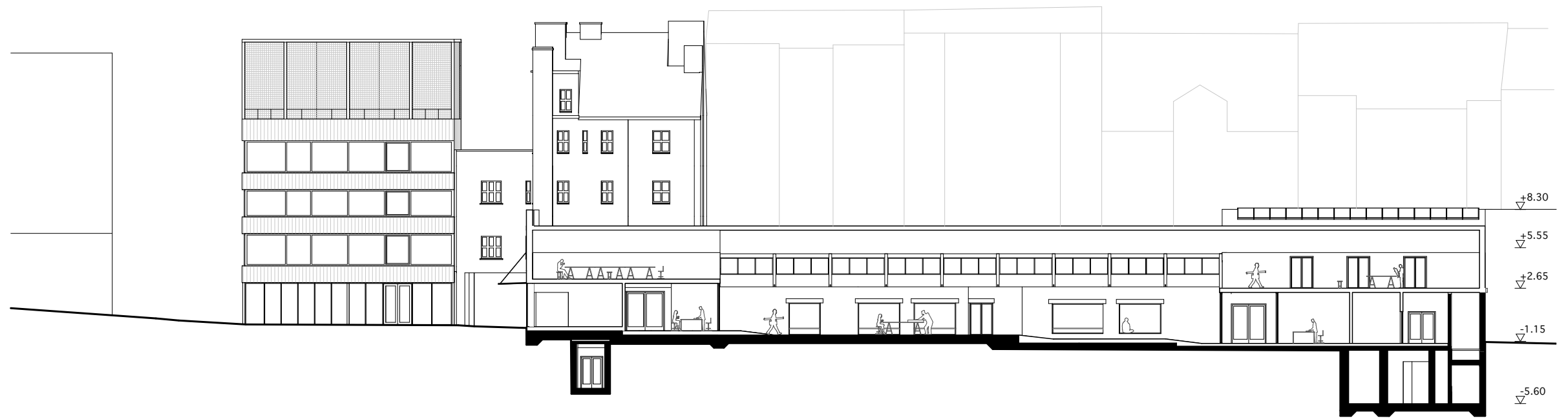


m 1:350











m 1:350









České vysoké učení technické v Praze, Fakulta architektury

## 2/ ZADÁNÍ diplomové práce

Mgr. program navazující

jméno a příjmení: LAURA IZABELA LUKÁČOVÁ

datum narození: 19.11.1997

akademický rok / semestr: 2022/2023, LS

obor: architektura a urbanismus

ústav: 15118 Ústav nauky o budovách

vedoucí diplomové práce: MgA. Ondřej Císlar, Ph.D.

téma diplomové práce: Žižkov, ulice

zadání diplomové práce:

1/ popis zadání projektu a očekávaného cíle řešení

Polyfunkční dům

2/

Pro AU/ součástí zadání bude jasně a konkrétně specifikovaný stavební program

Pro D/ součástí zadání budou jasně a konkrétně specifikované jednotlivé fáze projektu, které jsou nezbytnou součástí řešení

Polyfunkční dům

3/ popis závěrečného výsledku, výstupy a měřítko zpracování

dle požadavků konzultace s vedoucím diplomové práce

4/ seznam dalších dohodnutých částí projektu (model)

dle požadavků konzultace = vedoucím diplomovou práci

Datum a podpis studenta

Laura Lukáčová 27.02.2023

Datum a podpis vedoucího DP

Ondřej Císlar 27.02.2023

Datum a podpis děkana FA ČVUT

registrováno studijním oddělením dne

J. Hlaváček

3.5.2023

10

ČESKÉ VYSOKÉ UČENÍ TECHNICKÉ V PRAZE

FAKULTA ARCHITEKTURY

AUTOR, DIPLOMANT: Laura Izabela LUKÁČOVÁ

AR 2022/2023, LS

NÁZEV DIPLOMOVÉ PRÁCE: KOMUNITNÉ CENTRUM ŽIŽKOVSKÁ TRŽNICE

(ČJ)

(AJ) COMMUNITY CENTRE ŽIŽKOV MARKET HALL

JAZYK PRÁCE: SLOVENSKÝ

Vedoucí práce:

MgA. Ondřej Císlar, Ph.D.

Ústav: 15118 Ústav nauky o budovách

Oponent práce:

Ing.arch. Tadeáš Říha

Klíčová slova  
(slovenská):

adaptace, dílny, komunita

Anotace  
(slovenská):

Diplomová práca sa zaoberá adaptáciou a dostavbou priestorov bývalej Žižkovskej tržnice. Skúma existujúcu štruktúru, rozpoznáva hodnotné, nosné. Tržnica pod vplyvom mnoha prestavieb a nánosov v sebe nenesie mnoho pôvodných prvkov. Avšak samotnou hodnotou je priestorová štruktúra, 13 m široká a 60 m dlhá hala, ktorá v sebe uchováva pamäť miesta. Návrh skúma možné využitie, témou sa stáva komunitné centrum s dielňami. Občianské, verejné, otvorené miesto, kde rôzne subjekty môžu spoločne realizovať svoje aktivity.

Anotace (anglická):

The diploma thesis deals with the adaptation and extension of the former Žižkov Market Hall. It examines the existing structure, recognizes the valuable, load-bearing. The market, under the influence of many alterations and deposits, does not possess many of its original elements. However, the value itself is the spatial structure, the 13 m wide and 60 m long hall, which preserves the memory of the place. The design explores possible uses, the theme is a community centre with workshops. A civic, public, open place where different actors can develop their activities together.

### Prohlášení autora

Prohlašuji, že jsem předloženou diplomovou práci vypracoval samostatně a že jsem uvedl veškeré použité informační zdroje v souladu s „Metodickým pokynem o etické přípravě vysokoškolských závěrečných prací.“

V Praze dne 30.05.2023

Laura Lukáčová



vedúci práce

MgA. Ondřej Císlar, Ph.D.  
Ing. arch. MgA. Miroslav Pazdera

konštrukčné a statické riešenie

prof. Dr. Ing. Martin Pospíšil, Ph.D.

požiarne-bezpečnostné riešenie

doc. Ing. Daniela Bošová, Ph.D.

obr. str. 32 - 33 SOUKUP, Tomáš. Demografická studie, MČ Praha 3. In: Městská část Praha 3 [online]. květen 2021 [cit. 2023-02-20]. Dostupné z: <https://www.praha3.cz/getFile/case:show/id:1130743/2021-06-11%2011:38:11.000000>

obr. str. 34 - 39 Potravinová tržnice hlavního města Prahy v Žižkově, Poděbradova třída [online]. [Praha]: Město Praha, 1931. Dostupné z: <https://www.digitalniknihovna.cz/mlp/view/uuid:b524bcc0-7a7c-11dd-86d5-000d606f5dc6?page=uuid:693d3cd0-7b1a-11dd-bbf9-000d606f5dc6>

obr. str. 46 Bowling KONĚVOVA [online]. [cit. 2023-05-28] Dostupné z: <https://relax-centrum.cz/>

obr. str. 47 Masáže KONĚVOVA [online]. [cit. 2023-05-28] Dostupné z: <https://relax-centrum.cz/>

Pražské stavební předpisy [online]. IPR Praha. ISBN 978-80-87931-88-2. Dostupné z: <https://iprpraha.cz/assets/files/files/fbd0able138c787861cb-d5cc0dd521eb.pdf>

ECO, Umberto. Jak napsat diplomovou práci. Votobia, 1997. ISBN 80-7198-173-7.

BAUM, Martina a Kees CHRISTIAANSE. City as Loft: Adaptive Reuse as a Resource for Sustainable Urban Development. ISBN 978-3-85676-302-2.

TALESNIK, Daniel a Andres LEPIK, ed. Who's Next? Homelessness, Architecture, and Cities. Architekturmuseum der TUM. 2022. ISBN 978-3-96680-017-4.

JŮZA, Jakub, Laura LUKÁČOVÁ a Miroslav Slezák, ed. Žižkov, ulice. Praha. 2023. Předdiplomní seminář. Fakulta architektury ČVUT. Vedoucí práce MgA. Ondřej Císlar Ph.D.



*Ďakujem Ondrejovi Cislerovi a Miroslavovi Pazderovi,  
Ďakujem mojej rodine,  
Ďakujem Tereze.*





