

Ambulantní centrum duševního zdraví a rehabilitace

Bc. Jitka Zemanová



Ambulantní centrum duševního zdraví a rehabilitace

modul památkové péče

Autor: Bc. Jitka Zemanová
Ateliér: Ateliér Juha-Navrátil-Tuček
Vedoucí práce: Ing. arch. Michal Juha
Konzultanti: prof. Ing. arch. Akad. arch. Václav Gírša
doc. Ing. arch. Milena Hauserová, CSc.
Ústav: Ústav nauky o budovách
Semestr: LS 2022/2023

Obsah

Zadání diplomové práce	6
Prohlášení autora	8
Úvod	11
Historie stavby a místa	
Historie objektu	14
Historické fotografie	18
Historické mapy	24
Historické půdorysy	28
Historické územní plány	46
Současnost stavby a místa	
Charakter území	52
Územní plán	58
Současný stav	62
Potenciál stavby	66
Inspirace	
Referenční projekty	72
Návrh	
Technická zpráva	88
Výkresová dokumentace	94
Interiér	132
Exteriér	144
Závěr	169
Seznam vstupních podkladů, zdroje	170

České vysoké učení technické v Praze, Fakulta architektury

2/ ZADÁNÍ diplomové práce

Mgr. program navazující

jméno a příjmení: Bc. Jitka Zemanová
datum narození: 4.3.1999
akademický rok / semestr: LS 2022-2023
obor: Architektura a urbanismus
ústav: 15118 Ústav nauky o budovách
vedoucí diplomové práce: Ing. arch. Michal Juha
téma diplomové práce: Ambulantní centrum duševního zdraví a rehabilitace
zadání diplomové práce:

1/ popis zadání projektu a očekávaného cíle řešení

Zadání diplomové práce vychází z diplomního semináře, jehož cílem bylo zanalýzovat památkovou hodnotu bývalé léčebny nevyjádřitelně chorých na Břevnově a zkoumat možnosti nového využití. Zvoleným tématem je ambulantní centrum duševního zdraví a rehabilitace, jehož cílem je podpora v péči o duševně nemocné, jejich aktivizaci a zapojení do společnosti a zlepšení kvality jejich života. Úloha předpokládá navržení optimálního architektonického a provozního řešení stávajících budov a novostavby společně s vytvořením nových ucelených venkovních prostorů, které budou segregovány dle funkčního využití.

2/ Pro AUI součástí zadání bude jasné a konkrétné specifikovaný stavební program

Předpokládaný stavební program:

- Vstupní prostory
- Vstup
- Recepce
- Lobby
- Lékárna
- Kavárna
- Ambulance
- Vyšetřovna psychiatrie
- Vyšetřovna neurologie
- Vyšetřovna klinické psychologie
- Vyšetřovna neuropsychiatrie
- Vyšetřovna dietologie

Denní stacionář

- Psychosomatický stacionář skupinový (6-10 osob)
- Individuální psychoterapie 2x
- Ergoterapie
- Léčebná tělesná výchova individuální
- Léčebná tělesná výchova skupinová
- Rodinná terapie pro pacienty s poruchami příjmu, kuchyně
- Společné složky (čekárny, toalety, denní místnosti)

- Tělesné aktivity
- Bazén 6x12 m
- Tělocvična

- Elektroléčebný sál
- Vodoléčba
- Bazén
- Sátrny, umývárny, technické prostory

Místnosti pro zaměstnance

- Pracovny
- Pracovny terapeutů
- Denní místnosti
- Sátrny, toalety
- Vedení, ekonom, administrativa

Stravování

- Jídelna zaměstnanců
- Příprava výdeje stravy

Skлады

- Skлады léčiv a zdravotnického materiálu
- Skлады ne zdravotnického materiálu

Lékárna

- ofína
- pracovna lékárníků
- místnost pro úpravu léčiv

Kavárna

Odpaďy (říděny, komunální, infekční), Technické místnosti, Parkování, Zásobování, Venkovní prostory

3/ popis závěrečného výsledku, výstupy a měřítka zpracování

- širší vztahy 1:5000
- situace 1:500, případně 1:1000
- půdorysy, řezy, pohledy 1:200
- prostorová zobrazení
- provozní schéma stavby
- návrh architektonického a výtvarného řešení
- autorská zpráva s popisem architektonického a provozního řešení
- další nepovinné výkresy a schémata

4/ seznam dalších dohodnutých částí projektu (model)

- model (požadavky na model budou upřesněny v průběhu práce)
- Pozn.: 3/ + 4/ - může být upřesněno vedoucím DP na základě konzultace v průběhu semestru

Datum a podpis studenta *Jitka Zemanová*

Datum a podpis vedoucího DP *24.2.2023 M. Juha*

Datum a podpis děkana FA ČVUT *J. Hlaváček*

registrováno studijním oddělením dne *1.3.2023*

ČESKÉ VYSOKÉ UČENÍ TECHNICKÉ V PRAZE

FAKULTA ARCHITEKTURY

AUTOR, DIPLOMANT: Bc. Jitka Zemanová
AR 2022/2023, LS

NÁZEV DIPLOMOVÉ PRÁCE:
(Č) AMBULANTNÍ CENTRUM DUŠEVNÍHO ZDRAVÍ A REHABILITACE
(A) JAMBULATORY MENTAL HEALTH AND REHABILITATION CENTER

JAZYK PRÁCE:

Vedoucí práce: Ing. arch. Michal Juha Ústav: 15118 Ústav nauky o budovách

Oponent práce: Ing. arch. Karel Kuča

Klíčová slova (česká): Vincentinum, usedlost Petynka, rehabilitace, duševní zdraví, Břevnov

Bývalá usedlost Petynka na přelomu 18. a 19. století sloužila jako útočiště pro nevyjétečně nemocné, kterým jejich finanční prostředky neumožňovaly zůstat se svými blízkými. Nejen historická hodnota, nýbrž i hodnota životního prostředí je důvodem pro zachování stavby a zeleně, která ji obklopuje.

Cílem práce je navrhnout nové využití stávajících objektů s ohledem na jejich historickou hodnotu a jejich prostředí.

At the turn of the 18th and 19th centuries, the former Petynka homestead served as a refuge for the terminally ill, whose financial resources did not allow them to stay with their families. Not only the historical value, but also the environmental value is the reason for preserving the building and the greenery that surrounds it.
The goal of the work is to propose a new use of existing buildings with regard to their historical value and their environment.

Anotace (anglická):

Prohlášení autora

Prohlašuji, že jsem předloženou diplomovou práci vypracoval samostatně a že jsem uvedl veškeré použité informační zdroje v souladu s „Metodickým pokynem o etické přípravě vysokoškolských závěrečných prací.“

V Praze dne 23.05.2023

podpis autora-diplomanta

Tento dokument je nedílnou a povinnou součástí diplomové práce / portfolia o CD.

Tlak na bydlení v centru města v blízkosti zelené plochy vede k postupnému ukrajování zeleně a demolivám historických objektů, které na první pohled nemají využití a pouze brání výstavbě bytových domů a administrativních budov.

Již za „Velké Prahy“ obyvatelé chtěli žít v zeleni a svá obydlí rozšiřovali za hradby města do venkovského prostředí. Dříve malá vesnice Břevnov skýtá jen málo s vesnického charakteru, kterým oplývala. Masivní rozvoj Prahy musel být řízen, aby zde zeleně zůstala. V současnosti je parková úprava v lokalitě bývalých usedlostí Kajetánka, Petyňka, Šlajferka a Malovanka postupně zmenšovaná developerskou výstavbou.

Historické budovy jsou často opomíjeny, neboť jejich hodnota není na první pohled vidět. Vincentinum sloužilo jako útočiště nevyléčitelně nemocných lidí, kterým finanční prostředky neumožňovaly zůstat u svých blízkých. Lidé tu žili jako jedna rodina.

Vincentinum - Dům milostrdných

Nechť jsme milostrdní k odkazu našich předků, k lásce, jež zde panovala, péči, se kterou se starali jeden o druhého a naději, že stojí za to žít.

Historie stavby a místa

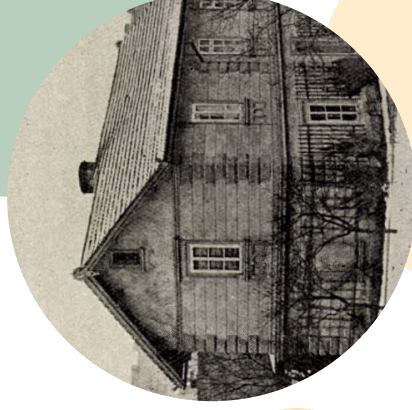


Historie objektu



1889-1890

2 pokoje a kuchyň
Husova 238/3
Praha staré město



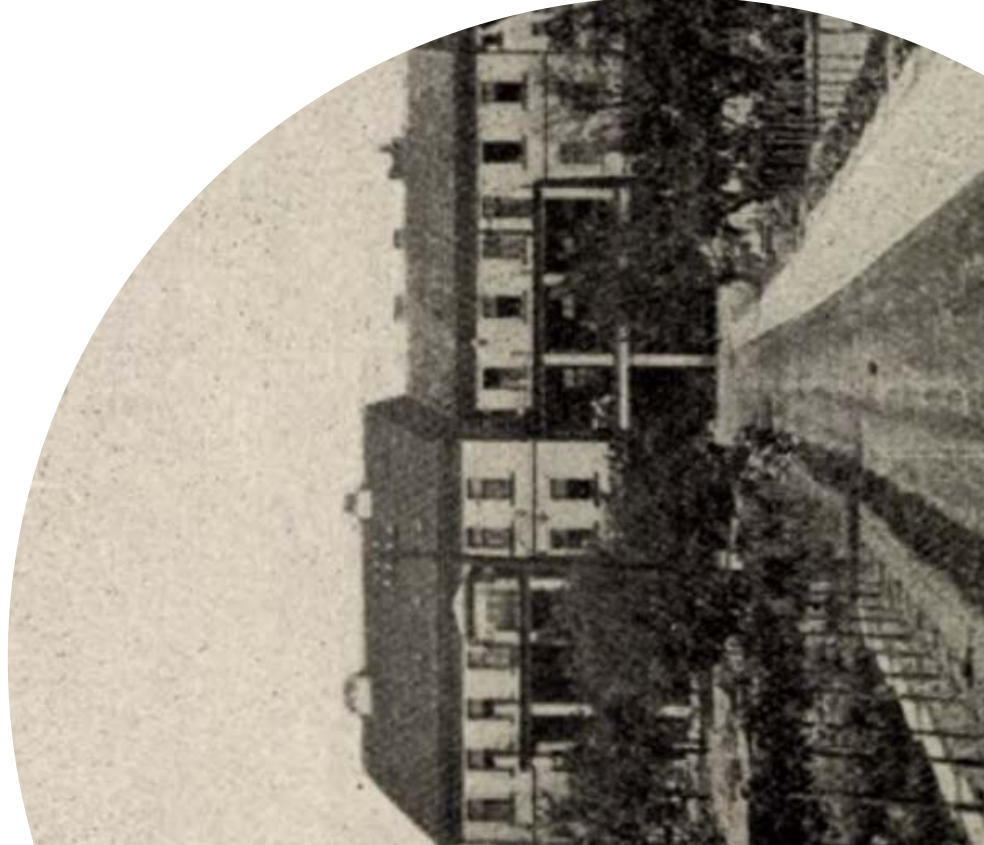
1890-1899

Bubny č. 371
Praha Holešovice



1899-1949

Usedlost Petyňka
Praha Břevnov



Vincetinum sídlilo v Břevnově od roku 1899, avšak historie stavby Petynka je mnohem starší.

Za tehdejšími hradbami byla krajina spíše vesnického charakteru. V místě nynějšího Vincentina stály vinice a to v celém pásu Břevnovských usedlostí. V 17. století zde vyrůstaly letohrádky s bohatým zemědělským zázemím. To byl i případ Petynky. Usedlost nechal postavit hrabě František Pötting z Persingu kolem roku 1650 včetně rozsáhlé vinice, ovčína a hospodářského dvora. Roku 1664 František ve Vídni zemřel, avšak areál nadále zůstával součástí majetku rodiny Pöttingových. Emanuel Pötting Petynku na počátku 19. století pronajal a následně prodal. Následně docházelo k výměně majitelů až do návratu rodině Pöttingových koncem století.

Původně barokní stavba prošla mnohými přestavbami. V 80. letech 19. století zde byl zřízen hostinec, kde se pořádaly slavnosti a jiné zábavy. Bylo to oblibené místo, kam mohli cestovat obyvatele města. Místo obklopeno zelení, mimo městský ruch. To ocenili později i obyvatelé Vincentina.

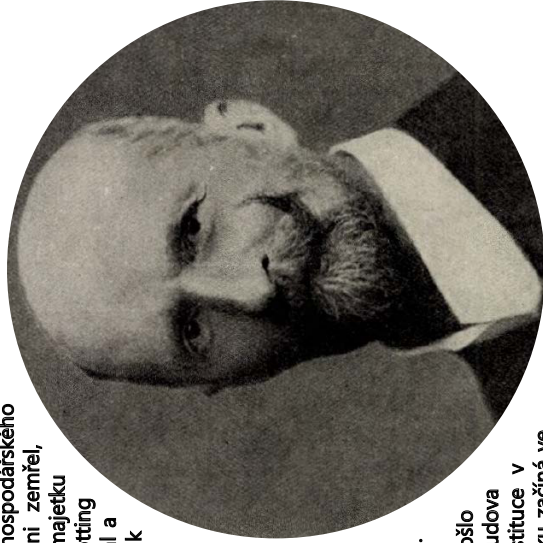
K prodeji spolku Vincence z Pauly došlo v roce 1898. Toto ale nebyla první budova spolku Vincence. Vznik samotné instituce v Čechách byl v roce 1889. Původ spolku začíná ve Francii a usiloval o pomoc chudým a nemocným.

Tedy o lidi, kteří si nemohli dovolit ošetřovatele a nikdo z příbuzných si nemohl dovolit nepracovat a starat se o nemocného. Dále bylo podmínkou, že pacient nebude mít nakažlivou nemoc. To jsou jediná omezení, nezáleželo na věku, pohlaví, druhu nemoci nebo stáří.

Na počátku spolek sídlil v domě č. 3 na Husově náměstí, kde obýval dva pokoje a kuchyň. Prvními klienty byly tři staré ženy, o které se starala jedna ošetřovatelka. Zájem o tento druh péče byl obrovský a proto již v roce 1890 se chovanci stěhovali do rodinného domu Holešovice - Bůbný č. 371. I tyto prostory se záhy zdály kapacitně nedostačující a tak došlo k přístavbě podlaží a odkoupení sousedního domu.

Jelikož se jedná o ryze charitativní činnost, finance byly získávány od dobrovolných dárců. V tomto případě stavbu zafinancovala podporovatelka činnosti Adéla nostitzová. Dalším podporovatelem byl Karel Ervín hrabě Nostitz z Rienecku. Ten byl osloven a mohl zafinancovat odkup usedlosti Petynka a později se stal i předsedou komitét. stěhování bylo nutné nejen kvůli zvýšení kapacity, ale i z důvodu vhodnějšího prostředí pro chovance. V Holešovicích totiž docházelo k masivní výstavbě a z proslulého zahrady se stával stísněný tmavý prostor.

Stěhování mělo vliv i na výměnu personálu. Do této doby se o chovance staraly Šedé sestry řádu svatého Františka, jenž sídlily v kostele svatého Bartoloměje na starém městě. Usedlost stále přiléhá daleko od jejich domovského kostela a tak péči převzaly Milosrdné sestry svatého Karla Boromejského v čele s S.M. Antoinettou Chotkovou. Ta sloužila Vincetinu až do svého skonu v roce 1935.



Karel Ervín hrabě Nostitz z Rienecku

Žádostí do Vincentina bylo stále mnoho a poptávka vysoce překračovala nabídku. Již v roce 1904 byl odkoupen sousední pozemek usedlosti Kajetánka a postaven jednopodlažní dům, který byl hned v roce 1908 zvýšen o patro. V roce 1912 se stavba rozrostla o třetí budovu, která měl sloužit především k ubytování nezhojitelně chorých dětí, zároveň byla zřízena terasa, která byla přístupná nejen z přilehlé ale i z patra.

Právě přítomnost dětí radikálně zvyšovala kapacitní požadavky. Přijetí klienta znamenalo příslib, že se o něj sestry postarají až do konce svých dnů, někteří zde tak strávili desítky let. Nástup nového klienta tak velice často doprovázela smrt jeho předchůdce. Děti přibývalo a tak byl v roce 1926 odkoupen bývalý Clam-martiničkův zámek ve Smečně. Odstěhování dětí tak bylo výhodná pro děti samotné i pro zkapacitnění Břevnovské budovy.

Vincetinum doprovázela finanční krize a to především během války a po ní. Mimo dobrovolnické organizace si chovanci na péči vydělávali tiskem novin, které informovali o dění ve Vincetinu, ale i kalendářů nebo pohlednic. S tím souvisel i výběr klientů. Mnoho žádostí muselo být zamítnuto, takže měli přednost lidé z nejuбожеjších poměrů, ale i Ti, kteří mohli Vincetinu poskytnout svůj um nebo zdatnost, jež by mohla pomoci k získání financí. Chovanci se běžně zapojovali do tvorby novin, ale i šití a přešívání oděvů, byli si vzájemně nápomocni a tvořili jednu rodinu, což dokazují i dopisy psané za těmito zdmi.

Po roce 1941 se ani Vincetinu nevyhnula mnohá vládní omezení. Mimo jiné vstoupilo v platnost nařízení, že každý musí ovládat úřední jazyk němčinu. To však bylo problematické již pro personál natož pro chovance. Budova chátrala a tak o ni zatím gestapo nemělo zájem.

Náplň Vincentina byla starost o geneticky a nevyléčitelně nemocné, což se přičilo tehdejší německé politice. Nebylo tak neobvyklé použití eutanazie u chovanců. Roku 1949 bylo Vincetinum zrušeno a klienti převezeni do nově zřízených ústavů sociální péče.

Petynku roku 1951 zabrala armáda a značně stavbu poničila. Některé části byly zbořeny, jiné přestavěny. Po opuštění stavba chátrala a chátrá dodnes. V roce 1999 vznikl nadační fond Vincetinum, který ji bezplatně získala od ministerstva obrany. Ale budova chátrala dál a tak bylo rozhodnuto o její demolici. nyní se vedou soudní spory, zda byla budova předána oprávněně, zda může k demolici dojít, co zde smí být postaveno a k čemu budova bude sloužit dál.



Josef hrabě Nostitz z Rienecku



Titulní strana knihy Jubilejní památník domu milostrdných Vincetinum

Historické fotografie



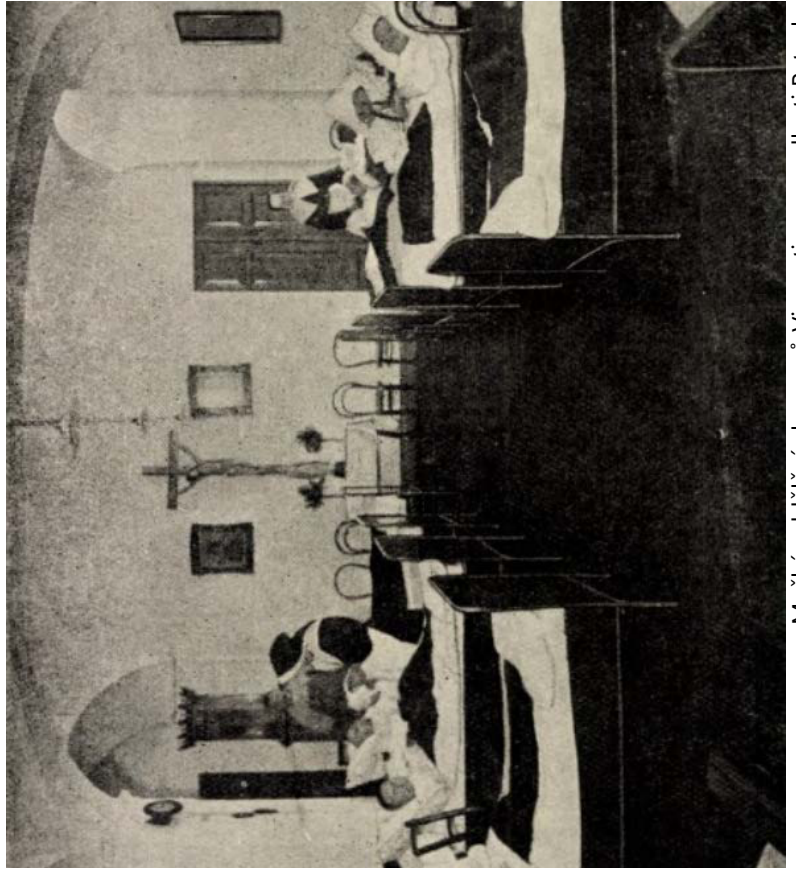
Vincentinum bylo určeno pro osoby s nevyléčitelnou chorobou nebo pro osoby, které se nemohly o sebe postarat sami nebo s pomocí příbuzných. Byl to domov pro lidi, kteří nemohli zůstat doma. Po většinou zde zůstávali až do konce svých dnů, bez ohledu na věk. Jednalo se o směs lidí s různými typy hendikepu a různého věku od novorozenců až po starce. Žili ve společných ložnicích a často byli upoutáni na lůžko nebo museli používat kompenzační pomůcky všeho druhu. Byli odkázáni na pomoc druhým a na finanční možnosti ústavu.

Na fotografiích lze vidět různé typy těchto pomůcek, hendikepy lidí i vzájemnou pomoc při každodenních činnostech.

Pro projekt jsou také podstatné fotografie, kde je vidět interiér ústavu a jeho zařízení.



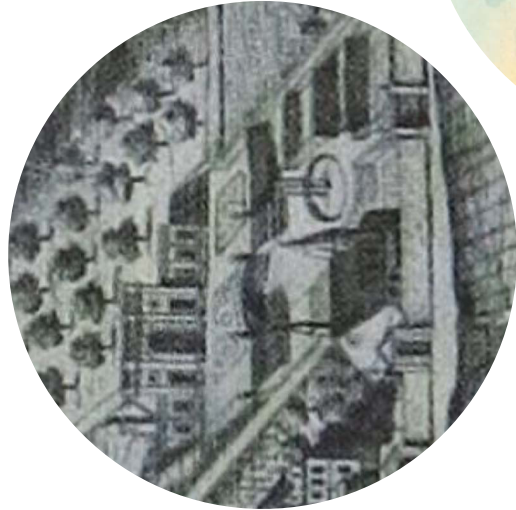
Zenské oddělení Vincentina v usedlosti Petyňka



Mužské oddělení chovanců Vincentina v usedlosti Petyňka



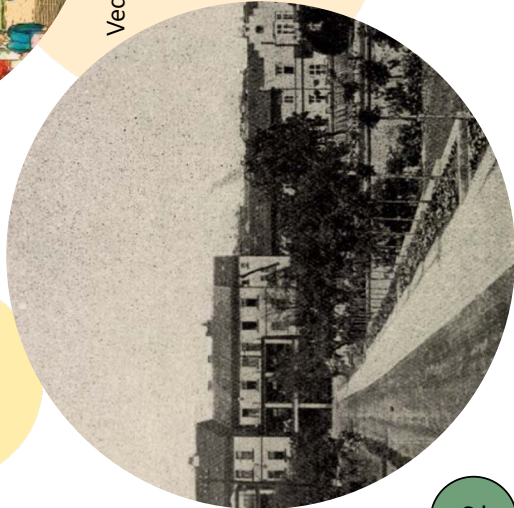
Historické fotografie chovanců Vincentina v zahradě usedlosti Petyňka



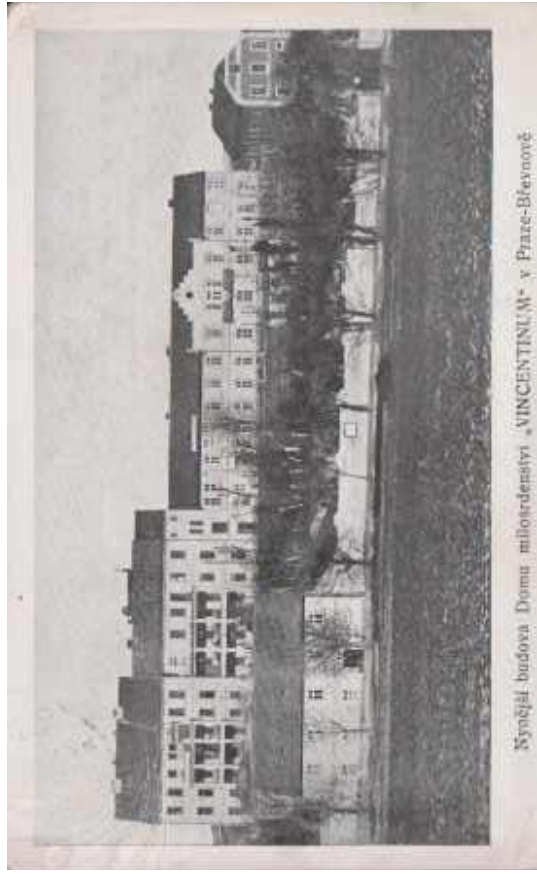
Vyobrazení Petynky
z roku 1830



Veduta břevnovského kláštera
z roku 1721



Podoba Vincentina 1935



Synčičův budova Domu mírovděství „VINCENTINIUM“ v Praze-Břevnově.



Několik ze 320 nevyléčitelně nemocných mrzáčků.

Historické mapy

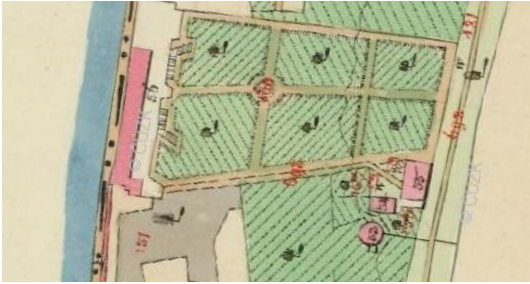


První mapové dílo, kde je Vincentinum zobrazeno, je indikační skica Čech.

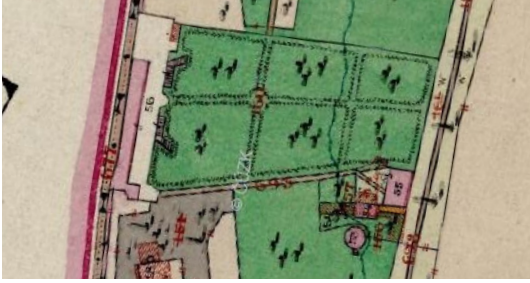
Na mapových dílech je jasně vidět vývoj budov Vincentina, ale i krajiny kolem něj, především parková úprava v jižní části pozemku. V 19. století je zde ještě zaznamenána zahrada s pravidelným dělením na sektory a výraznou severojižní osou mřící k centru usedlosti Petyňka. Před rokem 1940 již tuto podobu nemá a přibývají na ní drobné stavby. Na mapě z roku 1963 je vidět rybník, který je napájen z potoka Brusnice.



Indikační skica - Čechy



Císařské povinné otisky stabilního katastru 1840



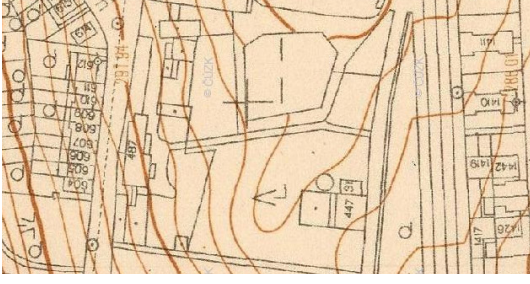
Originální mapa stabilního katastru 1879



Státní mapa odvozená 1966



Státní mapa odvozená 1973



Státní mapa odvozená 1979



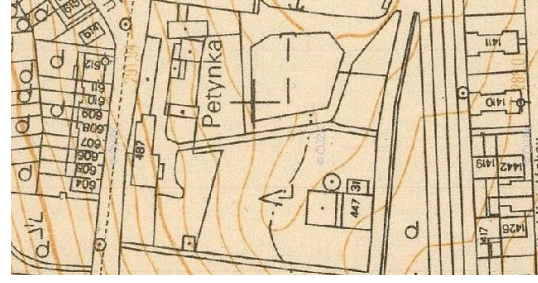
Katastrální mapa evidenční 1926-1946



Státní mapa odvozená 1951



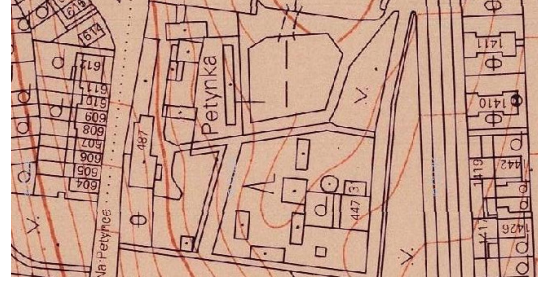
Topografická mapa v systému S-1952 1963



Státní mapa odvozená 1984

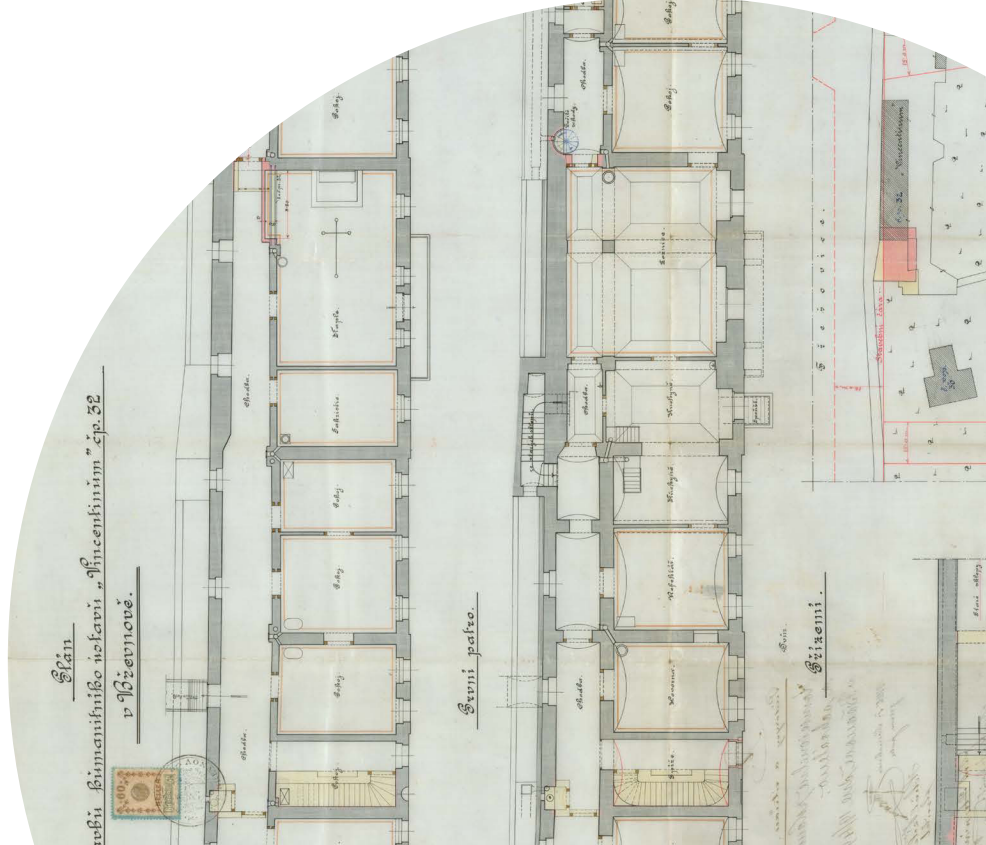


Státní mapa odvozená 1989



Státní mapa odvozená 1994

Historické půdorysy

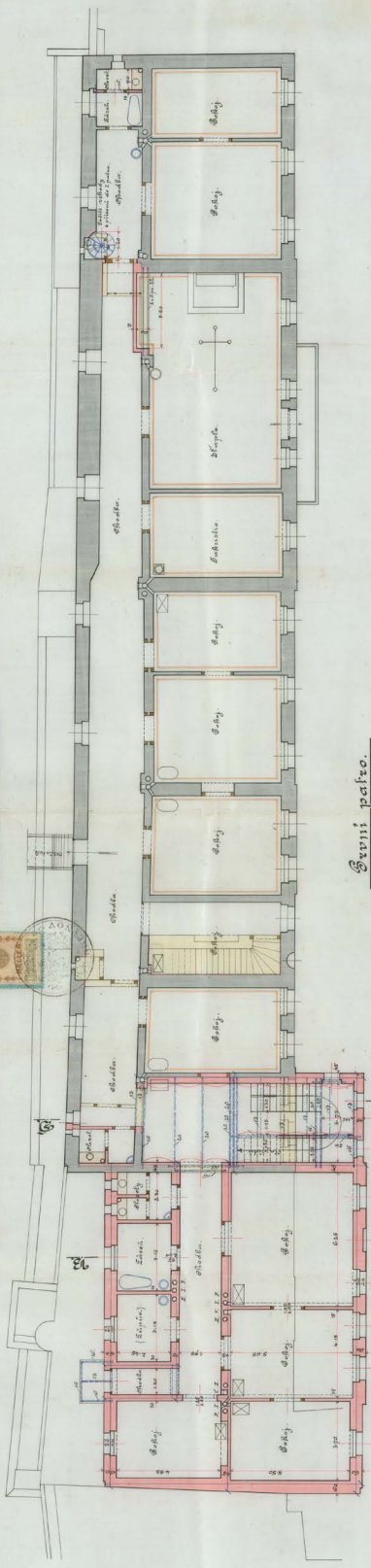


Objekt se vyvíjel a rozrůstal. Historické půdorysy zaznamenávají nejen prostorový rozvoj, ale i změny v dispozicích stávajících objektů. Bylo třeba reagovat na rozrůstající se počet chovanců i hygienický komfort. Také se měnilo rozmístění skupin chovanců. Oddělovaly se infekční osoby, jejichž počet byl však minimální, aby nedošlo k ohrožení stávajících ubytovaných, nebo oddělení dětí od ostatních. Také byli oddělené ložnice mužů a žen.

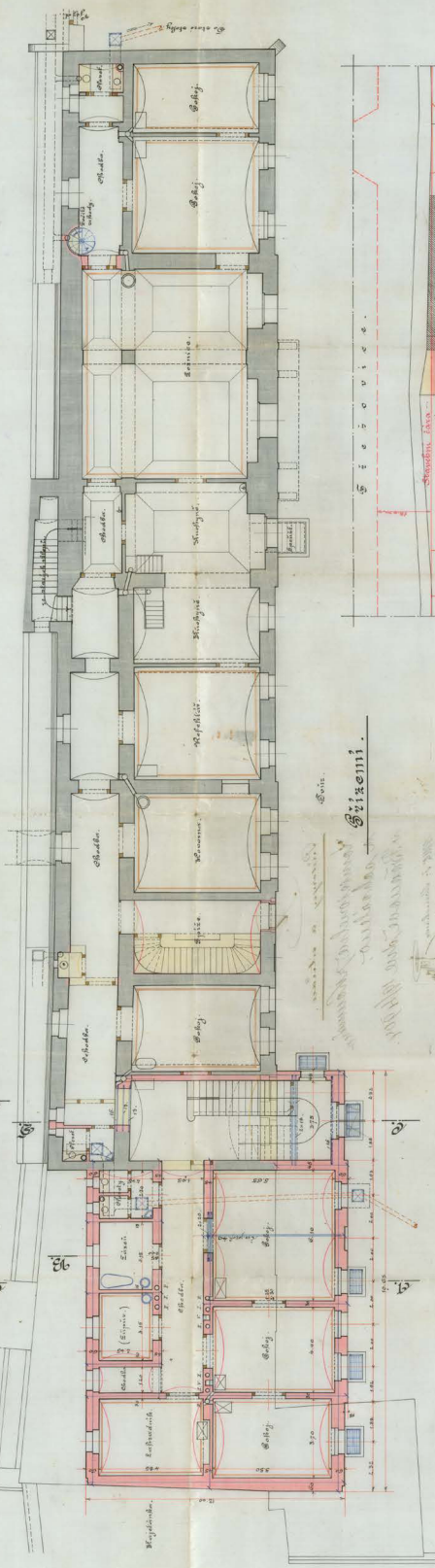
V půdorysech z roku 1948 je vidět adaptace pokojů na kanceláře a umístění zázemí pracujících osob.

Půdorys z roku 2012 pak ukazuje stav, kdy zde probíhal stavebně historický průzkum. Tento stav je blízký tomu současnému.

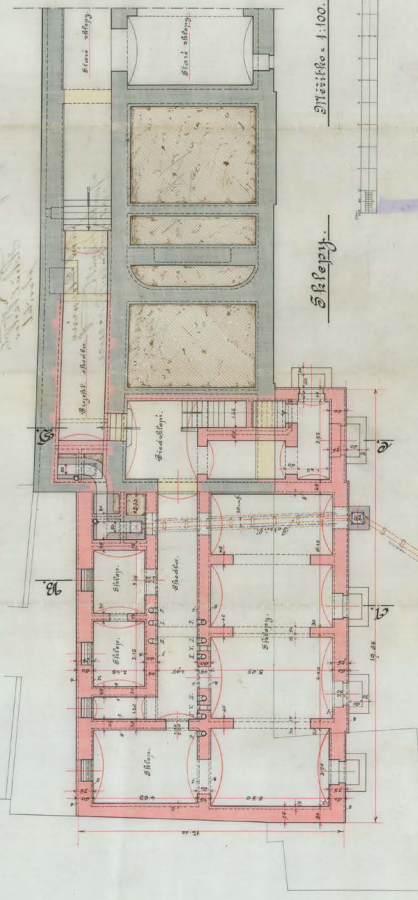
на прекакви симанитишо иокани „Иницијативни“ бр.32
у Београду.



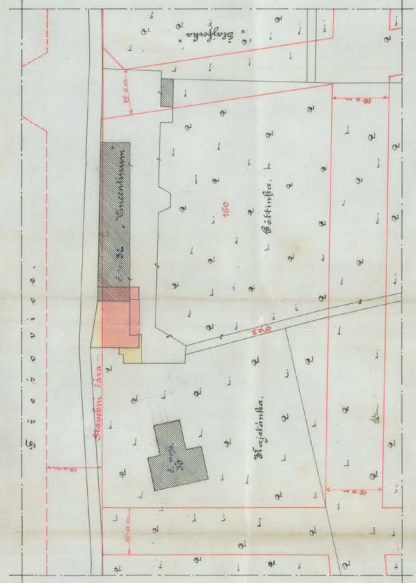
Земни пратро.



Први иницијативни.



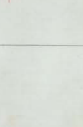
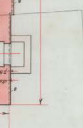
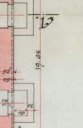
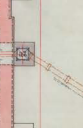
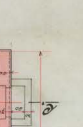
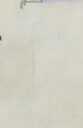
Други иницијативни.



Ситицац.

Ситицац 1:200.

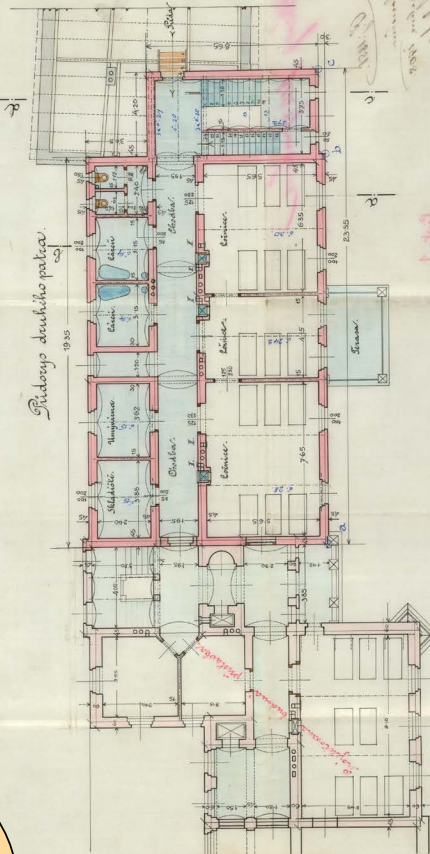
Иницијативни, бр.32, дубина 1904.



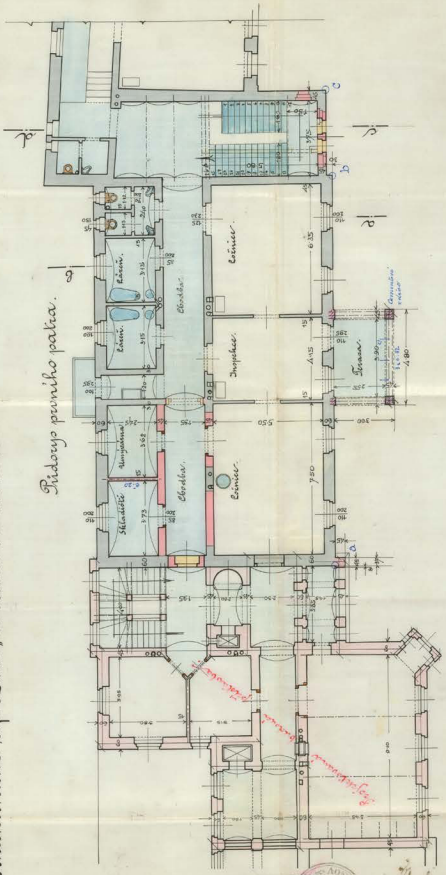
Plán na přístavbu části humanitního ústavu „Lincolnum“ č. p. 32 na ul. Bětkovské v Brněně.

Číslo 1.

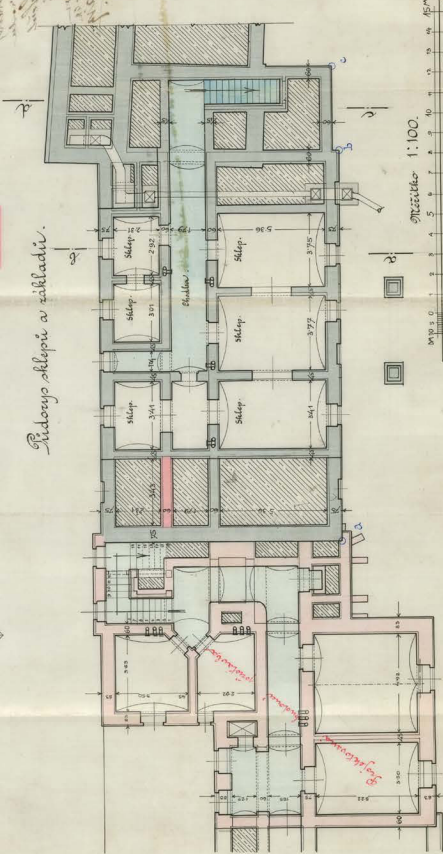
Přístavba druhého patra.



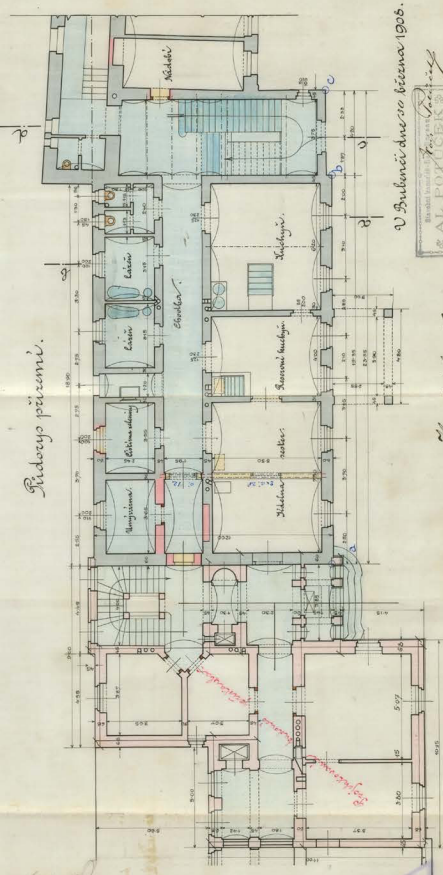
Přístavba prvního patra.



Přístavba sklepi v záchladi.



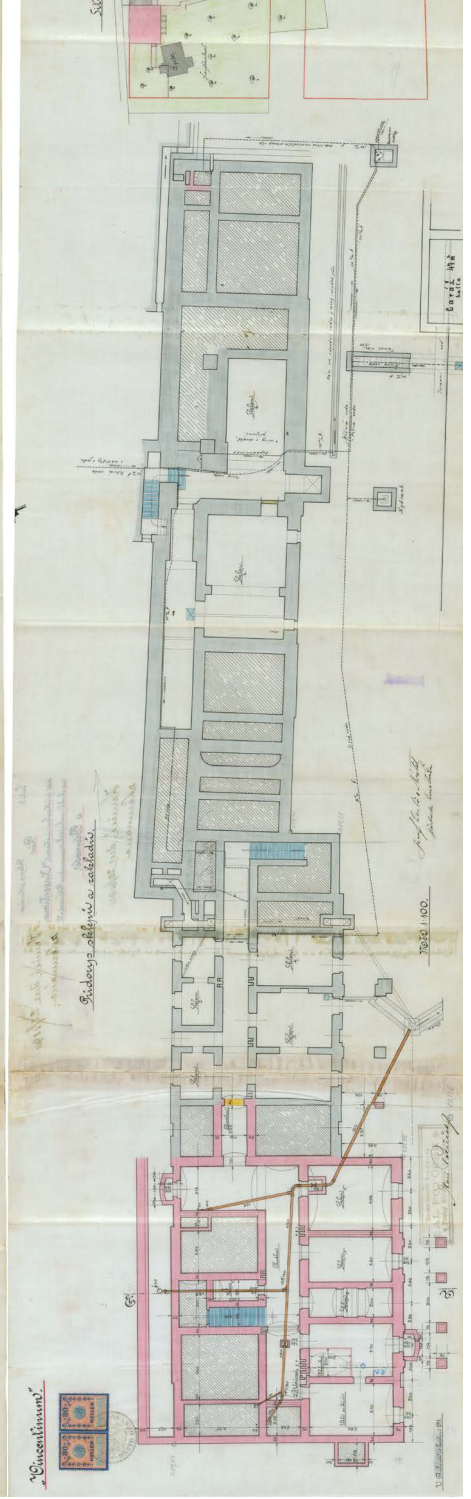
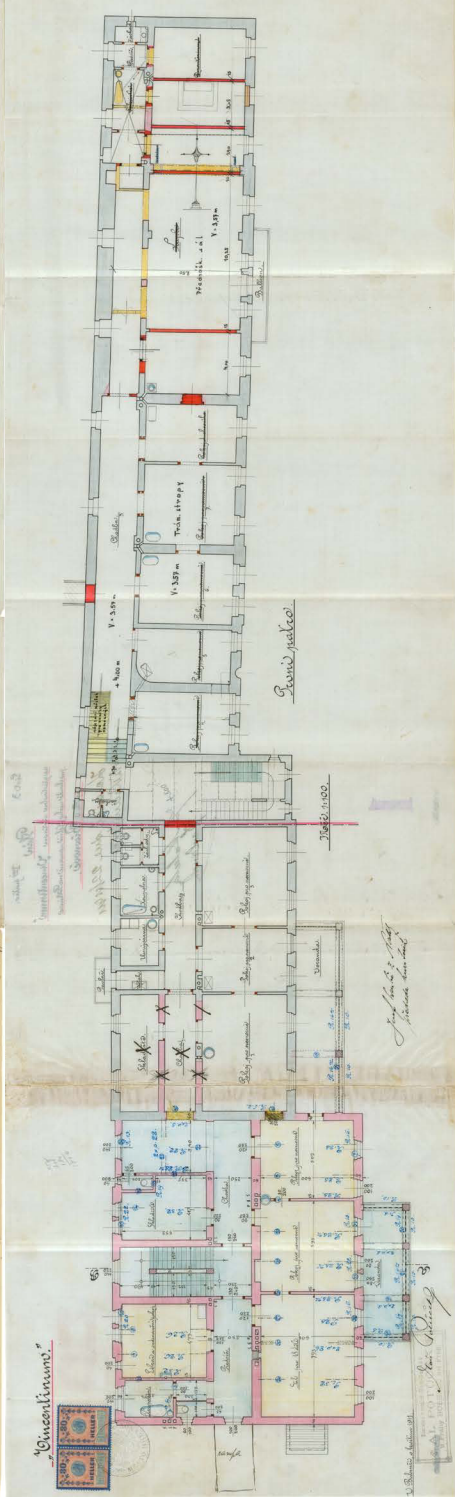
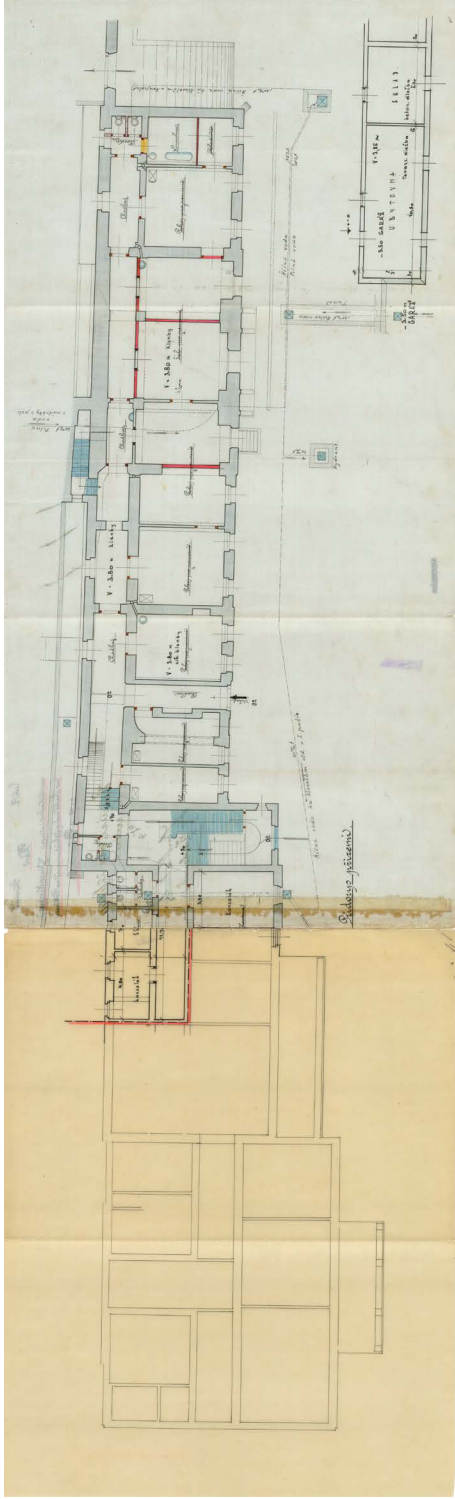
Přístavba přízemí.

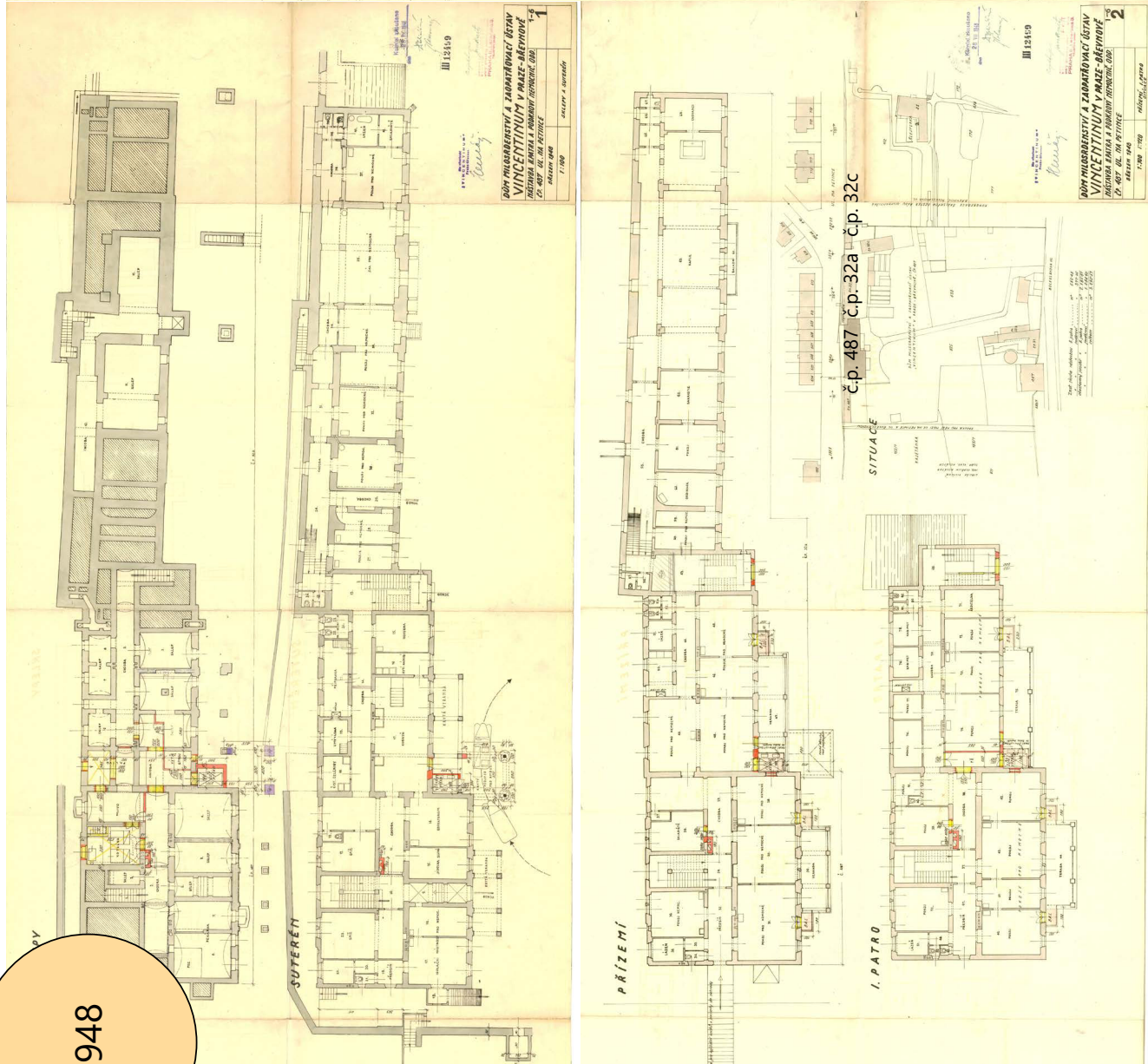
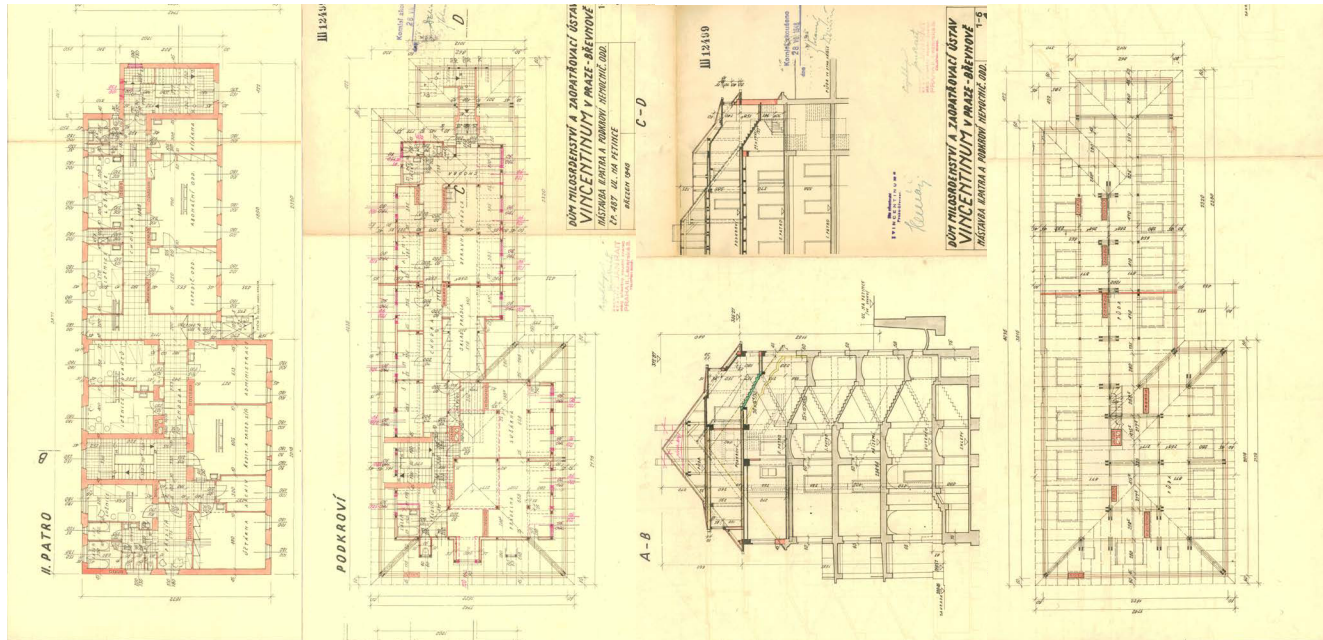


U Brněnské ulice č. 32, Brno, 1908.

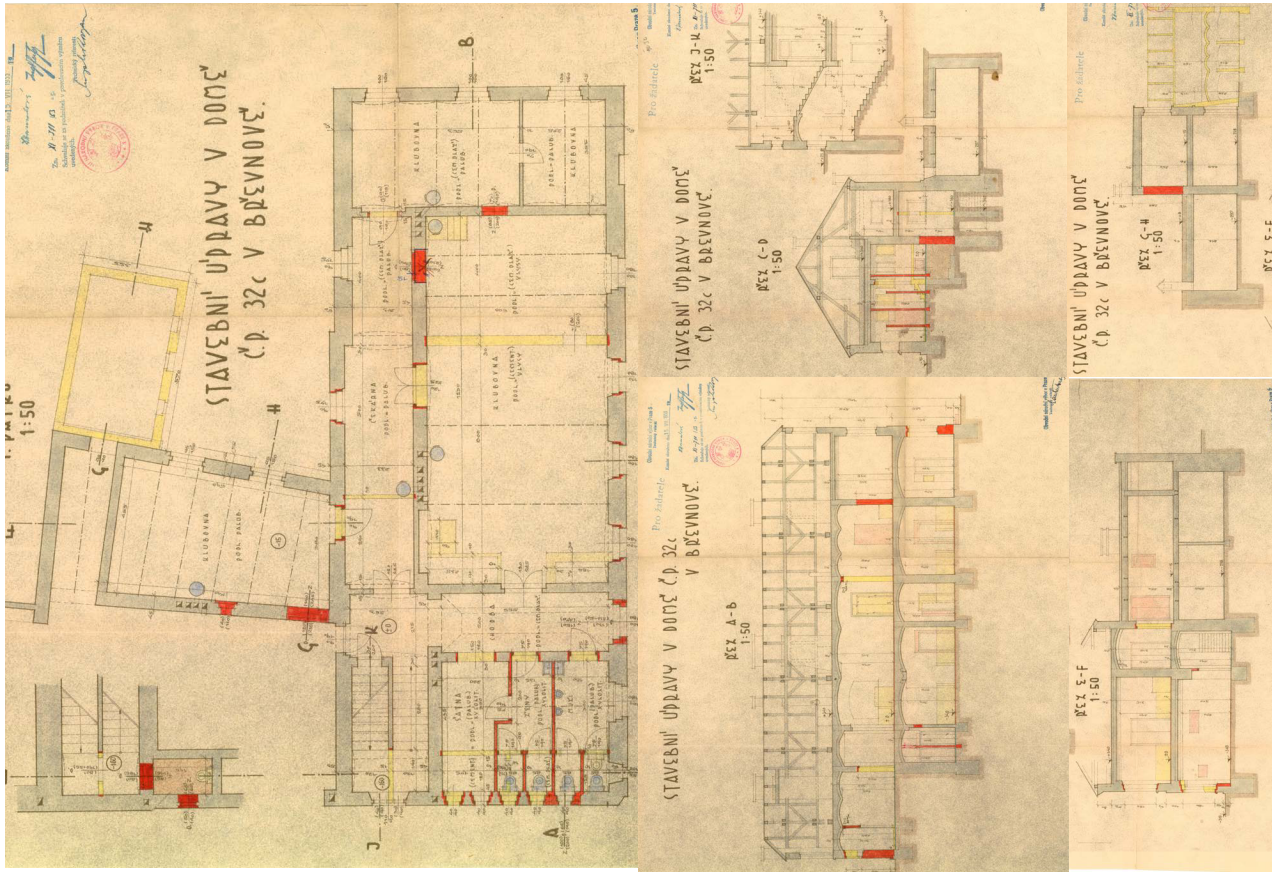
AL POPELKA
a Průmysl inženýringu
Paul Boni, Ing. arch. Brno

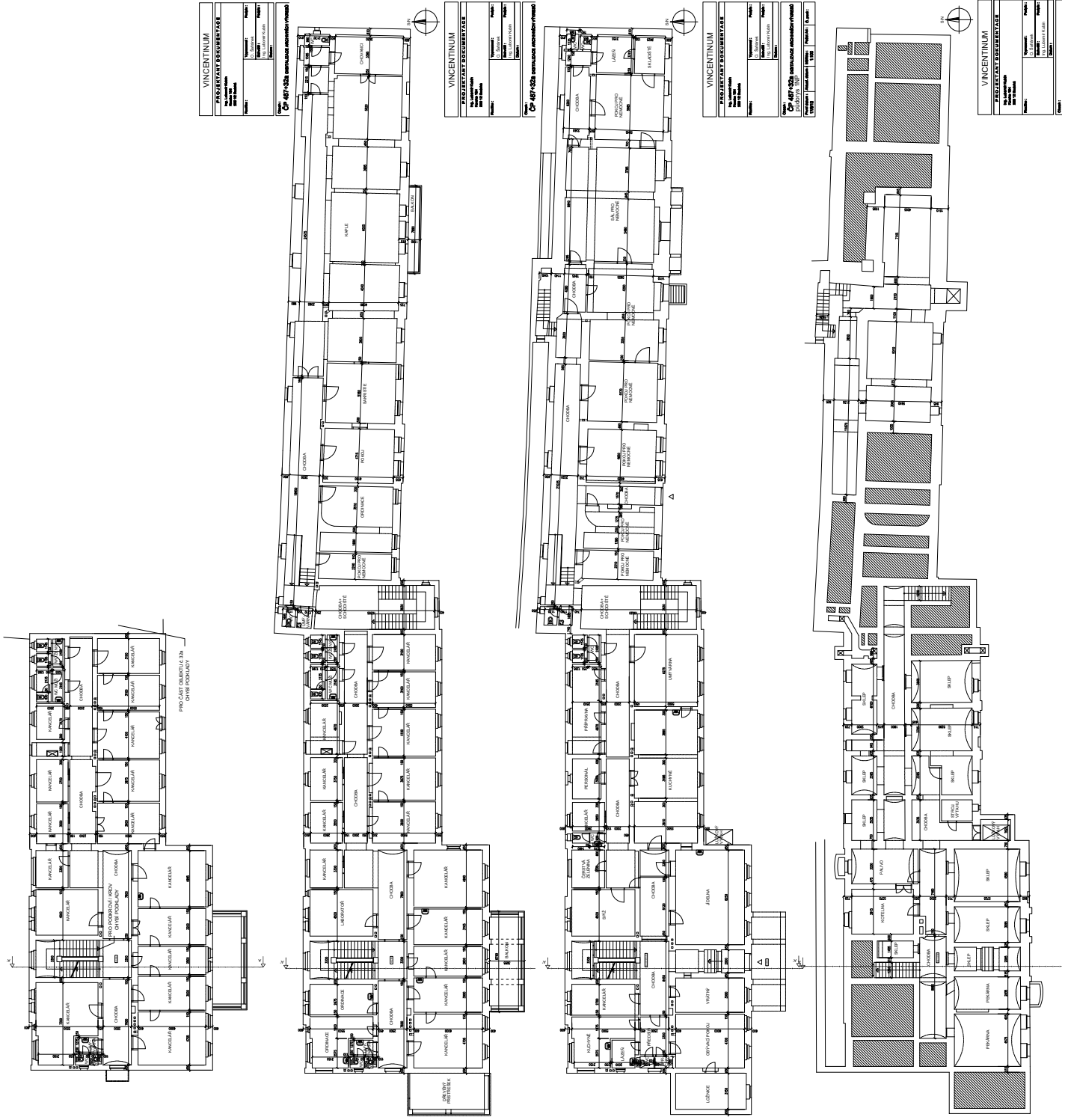
Středisko 1:100

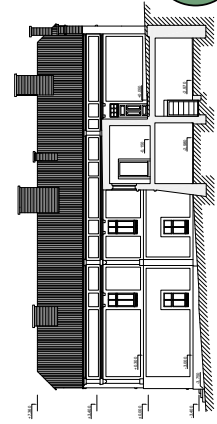
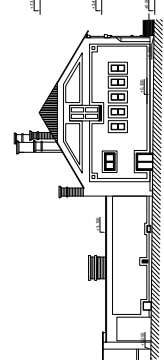
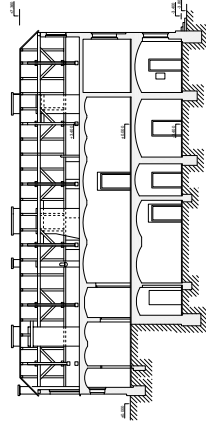
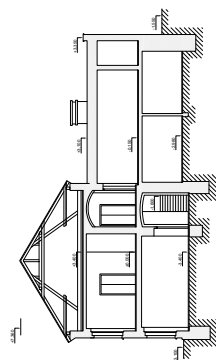
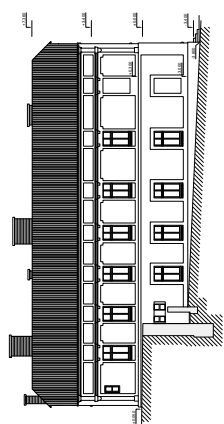
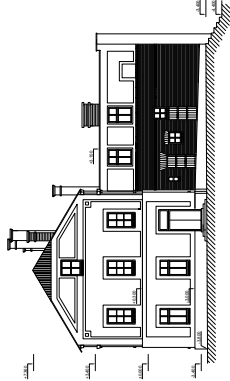
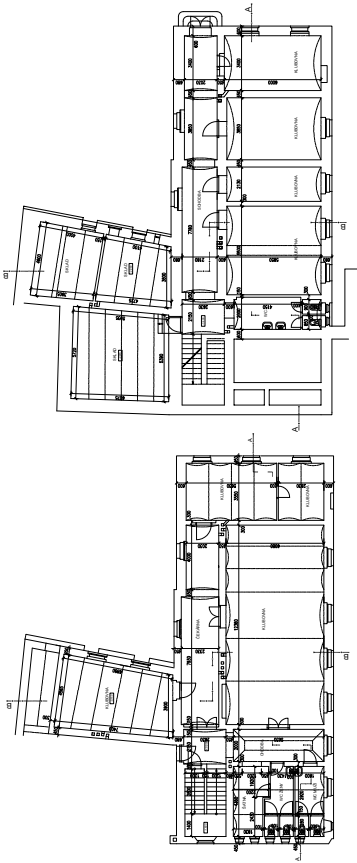
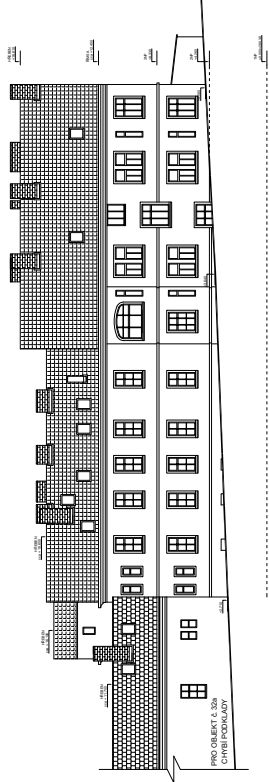
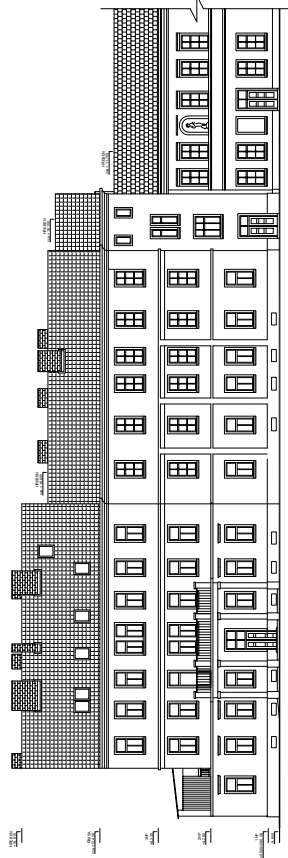
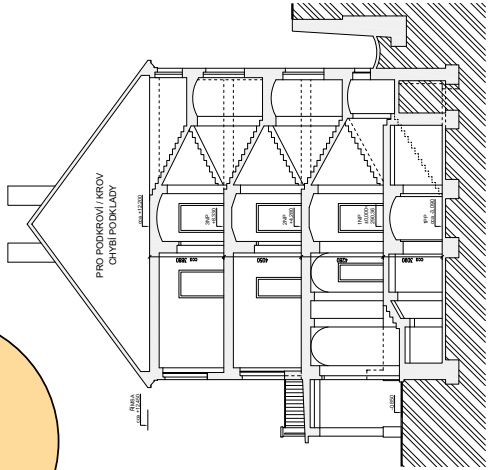
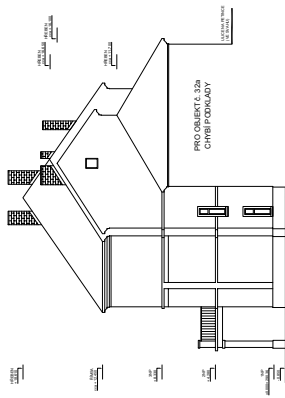
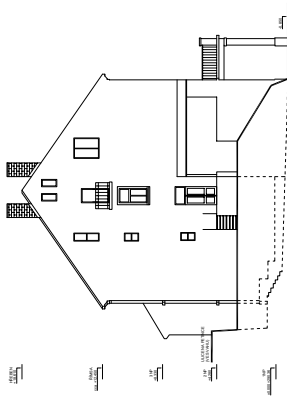




1948







Historické územní plány



Oblast usedlosti byla vždy ve středu zájmu. V době Velké Prahy fungovaly jako hostince a vyšší třída společnosti sem jezdila za zábavou i přírodou.

Při výrazném rozšiřování zástavby za hradbami města bylo nutné začít plánovat a zajistit tak správný růst Prahy včetně zlepšení podmínek života ve městě. S tím souviselo i zachování zeleně. Dříve tento problém nebyl tak znatelný, neboť za hradbami se nacházela krajina spíše venkovského charakteru. Rozšířením zástavby bylo nutné zaměřit se na radiální nebo tangenciální zachovávání zeleně. V tomto případě zvítězilo tangenciální rozložení.

I když je pás výrazně rozdělen nájezdy do Strahovského a Brusnického tunelu, jeho poloha je patrná.

Dalším faktorem zachování zeleně bylo uvědomění si hodnoty objektů v tomto pásu. Jedná se o pás bývalých usedlostí, Břevnovský klášter, Oboru Hvězda a Bílou Horu. Významnost těchto lokalit nedovolovala zastavět jejich okolí, avšak na historických územních plánech je zachován návrh některé zástavby, jež nikdy nebyla zrealizována nebo byla následně odstraněna.



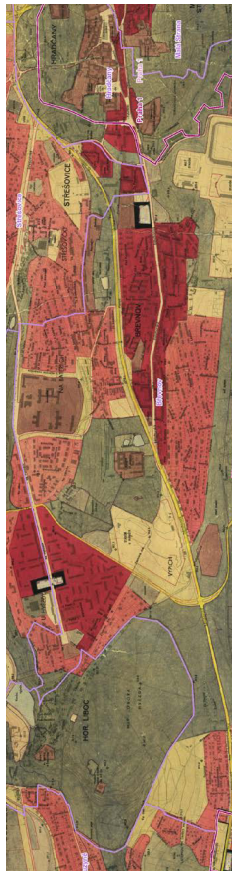
1924



1930



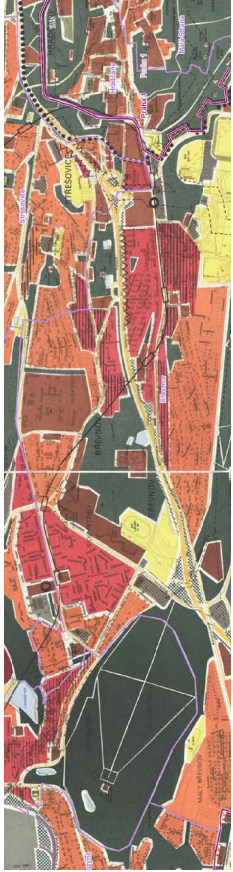
1930



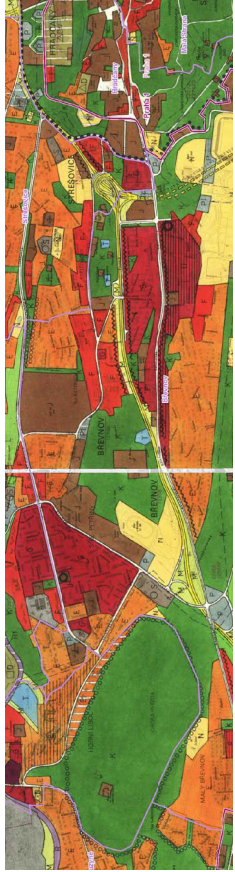
1964



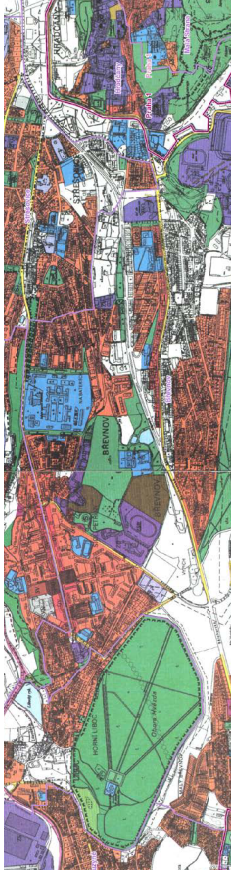
1971



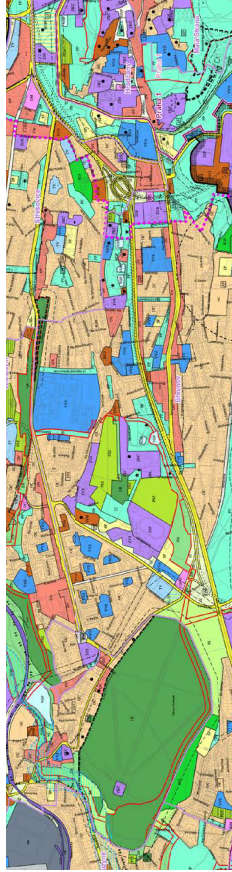
1976



1986



1994



1999



2009

Současnost stavby a místa



Charakter území


















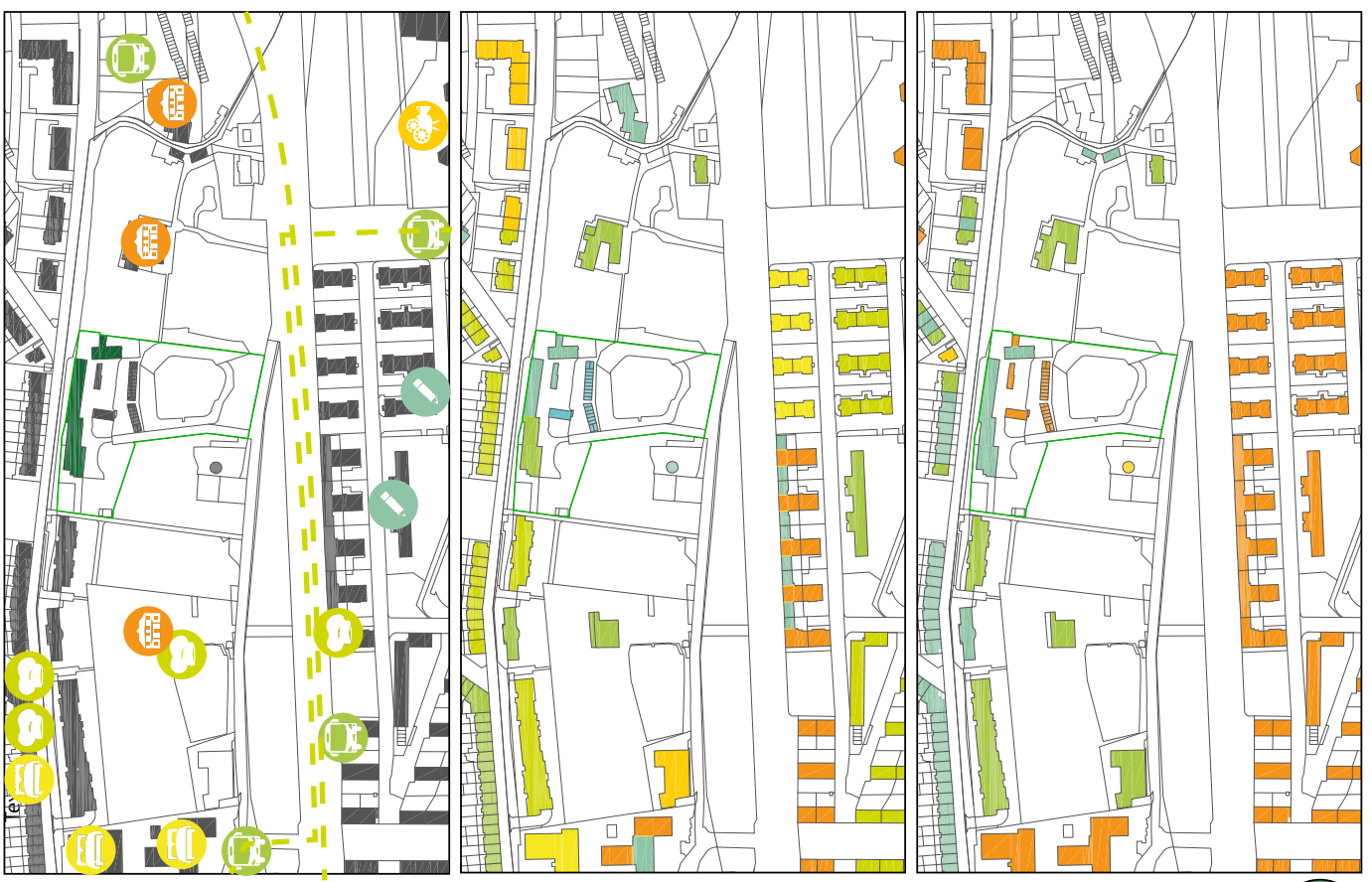
Blízké území Vincentina je obslouženo nejen osobní, ale i hromadnou dopravou, konkrétně autobusy. Nejbližší okolí slouží především k bydlení, výjimkou je pás historických usedlostí Kajetánka, Šlajferka a Malovanka. Do něj patřila i Petyňka, později Vincentinum. Kajetánka a Šlajferka byly v nedávné době opraveny z Malovanky zůstalo pouze torzo.

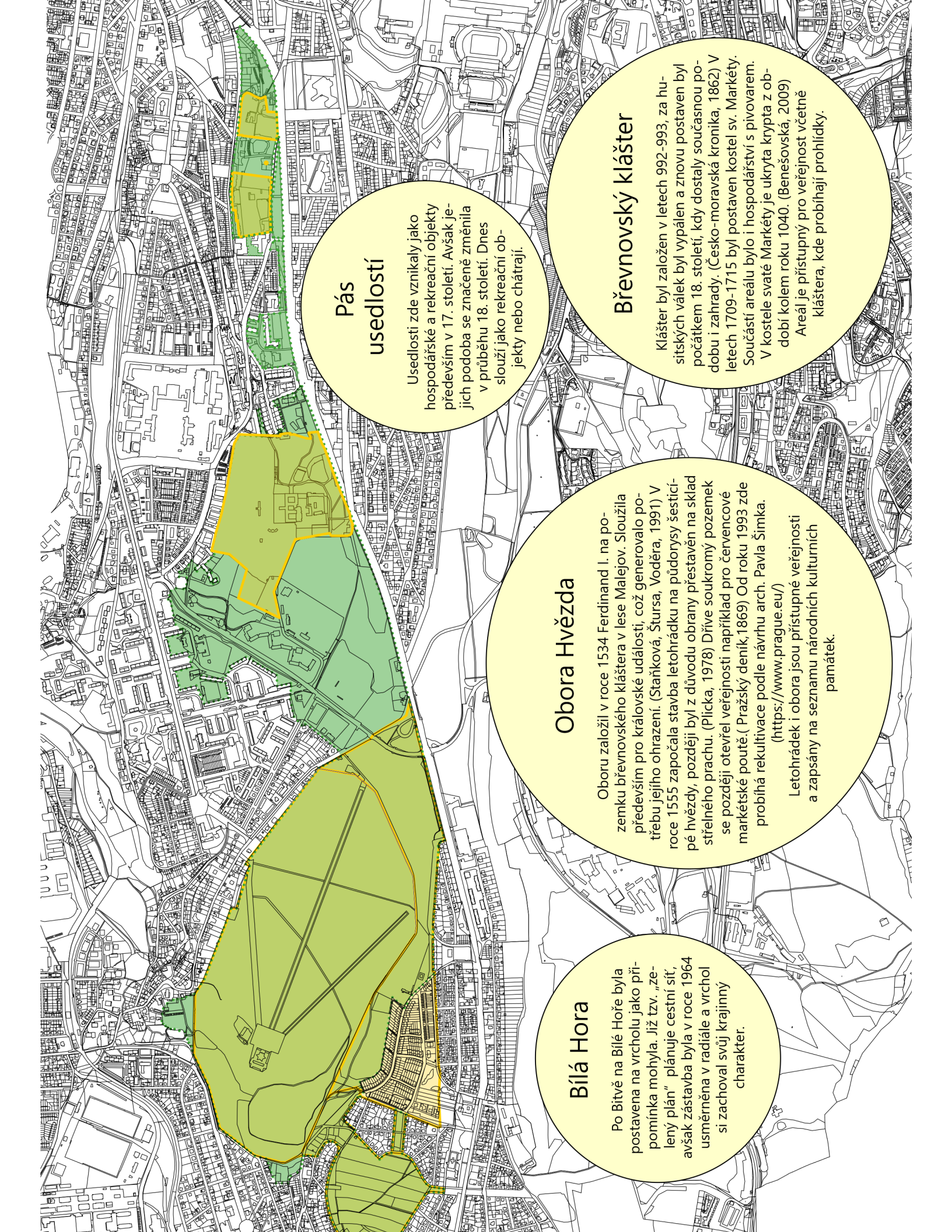
Severně od usedlostí jsou především řadové domy o 3 - 4 nadzemních podlaží. tyto domy také disponují sedlovou střechou, na krajích řady ukončenou valbou.

Vincentinum tvarově nevyčnívá a do okolí přirozeně zapadá.

-  Historická usedlost
-  Vincentinum
-  Trasa autobusu
-  Hranice řešeného pozemku
-  6 NP
-  Více než 6 NP
-  Hranice řešeného pozemku

-  Základní/mateřská škola
-  Zastávka autobusu
-  Restaurace/pivnice
-  Ubytování
-  Kino
-  1 NP
-  2 NP
-  3 NP
-  4 NP
-  5 NP
-  Sedlová střecha
-  Valbová střecha
-  Stanová/jehlanová střecha
-  Plochá střecha
-  Hranice řešeného pozemku





Bílá Hora

Po Bitvě na Bílé Hoře byla postavena na vrcholu jako připomínka mohyla. Již tzv. „zeleň plán“ plánuje cestní síť, avšak zástavba byla v roce 1964 usměrněna v radiále a vrchol si zachoval svůj krajinný charakter.

Obora Hvězda

Oboru založil v roce 1534 Ferdinand I. na pozemku břevnovského kláštera v lese Malejov. Sloužila především pro královské události, což generovalo potřebu jejího ohrazení. (Staňková, Štursa, Voděra, 1991) V roce 1555 započala stavba letohrádku na půdorysu šestičepé hvězdy, později byl z důvodu obrany přestavěn na sklad střelného prachu. (Plicka, 1978) Dříve soukromý pozemek se později otevřel veřejnosti například pro červencové markétské poutě. (Pražský deník, 1869) Od roku 1993 zde probíhá rekultivace podle návrhu arch. Pavla Šimka. (<https://www.prague.eu/>)
Letohrádek i obora jsou přístupné veřejnosti a zapsány na seznamu národních kulturních památek.

Pás usedlosti

Usedlosti zde vznikaly jako hospodářské a rekreační objekty především v 17. století. Avšak jejich podoba se značně změnila v průběhu 18. století. Dnes slouží jako rekreační objekty nebo chátrají.

Břevnovský klášter

Klášter byl založen v letech 992-993, za husitských válek byl vypálen a znovu postaven byl počátkem 18. století, kdy dostaly současnou podobu i zahrady. (Česko-moravská kronika, 1862) V letech 1709-1715 byl postaven kostel sv. Markéty. Součástí areálu bylo i hospodářství s pivovarem. V kostele svatě Markéty je ukryta krypta z období kolem roku 1040. (Benešová, 2009)
Areál je přístupný pro veřejnost včetně kláštera, kde probíhají prohlídky.