

KONCEPCE ROZVOJE OBCE VLKOV NAD LUŽNICÍ

DIPLOMOVÁ PRÁCE

ANALYTICKÁ ČÁST



OBSAH



1

ÚVOD

PŘEDMLUVA
ÚVOD

2

ŠIRŠÍ VZTAHY

ŠIRŠÍ VZTAHY V NÁVAZNOSTI NA OKOLNÍ OBCE A KRAJINU
ŠIRŠÍ VZTAHY 1:10 000

3

VÝVOJ ÚZEMÍ, HISTORIE

HISTORIE TŘEBOŇSKA
RYBNÍKÁŘSTVÍ NA TŘEBOŇSKU
HISTORIE VLKOVA
STARÉ MAPY
VÝZNAMNÉ HISTORICKÉ PRVKY
VÝVOJ OSÍDLENÍ
VÝVOJ HOSPODÁŘSKÝCH PLOCH
VÝVOJ CESTNÍ SÍTĚ

4

PŘÍRODNÍ PODMÍNKY

CHRÁNĚNÁ A SPECIFICKÁ ÚZEMÍ
HYDROLOGIE
KLIMA A PŮDA
TOPOGRAFIE
VODNÍ A VĚTRNÁ EROZE
VEGETACE
FAUNA, CHRÁNĚNÉ DRUHY

5

TERÉNNÍ PRŮZKUM

FOTODOKUMENTACE

6

VYHODNOCENÍ ANALÝZ

HODNOTY A POTENCIÁLY
SCHÉMA PROBLÉMŮ
SWOT ANALÝZA



PŘEDMLUVA

Vikov je malá vesnice v jihočeské rybniční krajině, která leží mezi řekami Lužnicí a Nežárkou. Oblast Třeboňska patří mezi řídčeji osídlené oblasti České republiky, kde se nachází více než čtyři sta různě velkých rybníků, které byly vytvořeny v původní močálové krajině a postupně budovány již od 14. století. Dominantní složkou Třeboňska jsou početné rybníky a umělé kanály, které utváří společně s rozsáhlými lesy a rašeliništi unikátní krajinu. Rybníky plní nejen funkci chovu ryb, zadržují také vodu v krajině a mají významnou ochrannou funkci proti povodním, kdy slouží jako retenční nádrže. V mnoha obcích na Třeboňsku se dodnes zachovala původní lidová architektura odkazující na venkovský život předků. K přírodnímu rázu Třeboňska přispívá absence velkých průmyslových komplexů a z rovinatého a romantického území se stala turisticky atraktivní oblast.



ÚVOD

Vlkov nad Lužnicí leží pět kilometrů jižně od Veselí nad Lužnicí, v okrese Tábor a dvacet kilometrů severně od Třeboně. Katastrální území obce je vymezeno ze západní strany řekou Lužnicí a z východu řekou Nežárkou. Obec leží v rybníční krajině a je první zastávkou na železniční trati Veselí nad Lužnicí - České Velenice. K roku 2022 zde žije 166 obyvatel a celková katastrální výměra činí 655 ha.

První písemná zmínka o obci pochází z roku 1654. Dochovaná původní urbanistická struktura v nejstarší části osídlení je hodnotnou historickou stopou v území. Obec spadá pod CHKO Třeboňsko, jižní část katastrálního území je součástí Natura 2000. V území Vlkova se vyskytuje přírodní památka Kozí Vršek, rulová skalka, která je chráněna pro výskyt koniklece jarního. Dalším chráněným územím je přírodní rezervace Písečný přesyp, duna s teplomilnou faunou a florou.

V severní části Vlkova se nachází soustava pěti jezer, které jsou využívány k rekreačním účelům a v některých místech ještě stále k těžbě šterkopísku. Severní část je charakteristická lesy, které jsou protkány hustou cestní sítí. Z jihu je obec lemována třemi rybníky - Vlkovský, Vlček a Krajina. Právě rybník Krajina tvoří severní část Nadějské rybníční soustavy.

Vlkov je v teplých měsících vyhledávanou turistickou oblastí. Návštěvníky lákají zejména rybníky, pískovny, řeky, cyklostezky, krásná příroda a rybolov.

Řešené území v rámci diplomové práce je totožné s hranicí katastrálního území Vlkov nad Lužnicí. Celková plocha řešeného území je 655 ha. Katastrální území Vlkov nad Lužnicí spadá pod ORP Soběslav.

ŠIRŠÍ VZTAHY

Výkres širších vztahů v kontextu okolních obcí a měst zobrazuje dopravní infrastrukturu, přírodní podmínky, ekologické systémy, biocentra a biokoridory, které územím procházejí.

Bližší širší vztahy v měřítku 1:10 000 zobrazují cestní síť, která určuje míru prostupnosti území, dále chráněná a specifická území a jejich polohu vůči sídlům. Zobrazuje lineární zeleň, její napojení na krajinné prvky a další souvislosti v krajině i zastavěném území.

ŠIRŠÍ VZTAHY

v návaznosti na okolní obce a krajinu



LEGENDA

- řešené území (KÚ Vlčkov)
- zástavěné území

DOPRAVA

- silnice I.-III. třídy
- dálnice D3
- železnice
- železniční stanice

ÚSES

- regionální biocentrum
- regionální biokoridor
- nadregionální biocentrum

PŘÍRODA A KRAJINA

- vodní toky
- vodní plochy

CHRÁNĚNÁ ÚZEMÍ

- CHKO Třeboňsko
- Natura 2000

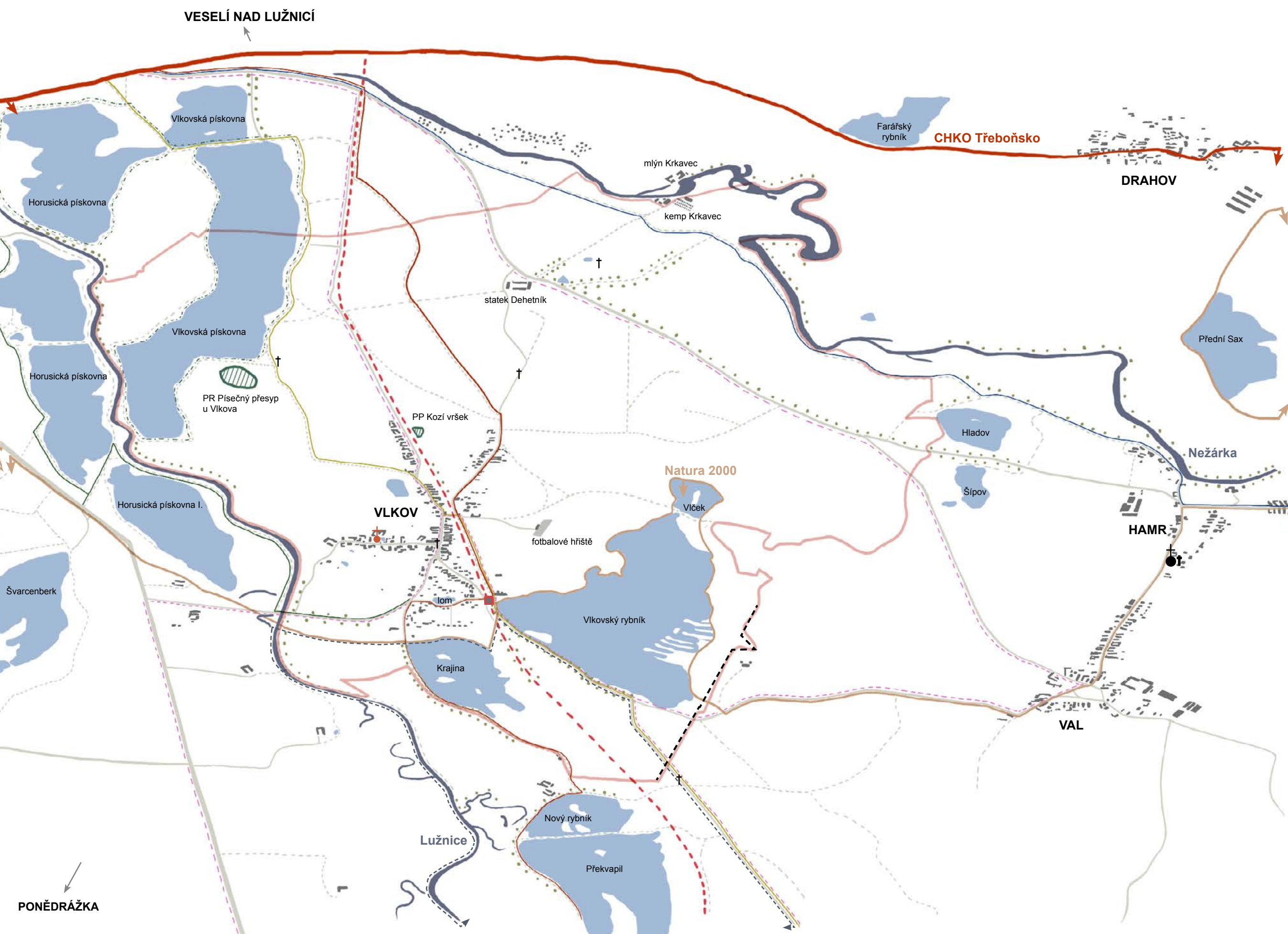
VÝZNAMNÉ SAKRÁLNÍ STAVBY

- kostel

0 500 m 1 km

ŠIRŠÍ VZTAHY

🕒 1: 10 000



LEGENDA

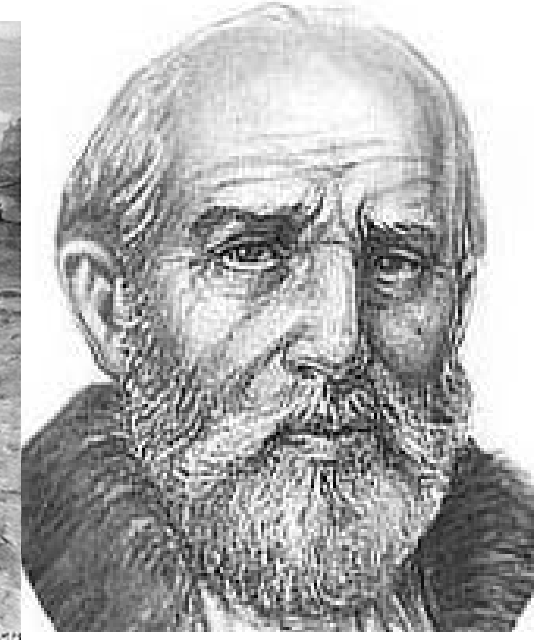
- řešené území (k.ú. Vlčkov)
 - zástavba
 - vodní toky
 - vodní plochy
- ### DOPRAVA
- silnice I.-III. třídy
 - pěší cesty
 - cyklotrasy
 - železnice
 - železniční stanice
 - turistická trasa- dálková
 - turistická trasa- významnější
 - turistická trasa- místní
 - turistická trasa- krátká
 - naučná stezka
- ### PRVKY V KRAJINĚ
- stromořadí a aleje
 - památný kříž
 - kostel
 - kaple
 - hřbitov
- ### CHRÁNĚNÁ A SPECIFICKÁ ÚZEMÍ
- CHKO Třeboňsko
 - Natura 2000
 - Nadějská soustava
 - přírodní rezervace
 - přírodní památka

PONĚDRÁŽKA

HISTORIE A VÝVOJ ÚZEMÍ

HISTORIE TŘEBOŇSKA

TRADICE RYBNÍKÁŘSTVÍ NA TŘEBOŇSKU



První osídlení

Původní močálovitou krajinu Třeboňské pánve s rozlehlými lesy po staletí protínaly pouze nečetné obchodní stezky. První zmínky o osídlení oblasti sahají až do 12. století, kdy na jedné z těchto stezek vznikla malá osada či dvorec – budoucí město Třeboň.

Rožmberkové

V roce 1366 se vlastníky třeboňského panství stali bratři z Rožmberka, za jejichž vlády nabylo město Třeboň i celé panství významu i bohatství. Páni z Rožmberka založili klášter v Třeboni, v roce 1376 bylo Třeboni uděleno právo měst královských a v roce 1378 byla od krále Karla IV. získána výsada na dovoz soli. Je to také období, kdy byli na Třeboňsku zakládány první rybníky (např. rybník Dvořiště – r. 1367). Výrazný rozvoj zažilo Třeboňsko v druhé polovině 15. století za působení Petra IV. z Rožmberka (1462–1523), který velmi podporoval hospodářské podnikání na svém panství, zejména pak rybníkářství. V jeho službách sloužil Štěpánek Netolický, který jako první vložil do budování rybníků na Třeboňsku systém. Jeho nejslavnějším dílem je umělý kanál Zlatá stoka. Největšího rozkvětu dosáhlo Třeboňsko v 16. a na začátku 17. století za vlády posledních Rožmberků, bratrů Viléma z Rožmberka (1535–1592) a Petra Voka z Rožmberka (1539–1611). Velkou zásluhu na tomto hospodářském rozmachu měl regent třeboňského panství, Jakub Krčín z Jelčan, který zde kromě dalších rybníků vybudoval vrchnostenské pivovary, zemědělské dvory a ovčiny, panské mlýny či sklářské hutě.

Třicetiletá válka

Krátce po smrti posledního Rožmberka Petra Voka v roce 1611 postihlo obyvatele třeboňské panství na desítky let strádání, jehož předzvěstí byl velký požár v Třeboni v roce 1618. Město Třeboň i pozemky přešli dědictvím na Švamberky, ti je však záhy ztratili pro účast na stavovském povstání a tak se celé panství dostalo do rukou rodu Habsburků. V době 30. války zažilo město několik vojenských útoků a na celém panství vznikly značné škody. Další ranou byla velká morová epidemie v roce 1640.

Schwarzenberkové

V roce 1660 se vlastníkem Třeboně a přilehlých pozemků stal kníže Jan Adolf za Schwarzenberku. Panství se jen pomalu začalo vzpamatovávat z válečných ran, navíc město Třeboň bylo opakovaně postiženo požáry. V 80. letech 19. století vzniká jedna z nejvýznamnějších památek Třeboňska – Schwarzenberká hrobka. Druhá polovina 19. století je i obdobím, kdy bylo opět oživeno hospodaření na třeboňských rybnících a to především zásluhou Josefa Šusty. Rod Schwarzenberků působil na třeboňském panství až do 2. světové války.

Novodobá historie

Na Třeboňsku se do současnosti díky důmyslným krajinářským a vodohospodářským úpravám našich předků zachovaly výjimečné přírodní i technické památky. Například se zde dodnes zachovaly rybníční soustavy v takové podobě, v jaké existovaly už v 16. století. Nejvýznamnější technické a kulturní památky Třeboňska jsou pod názvem Třeboňské rybníkářské dědictví od roku 2003 na čekací listině seznamu světového dědictví UNESCO. Mimořádné přírodní hodnoty vedly k zařazení Třeboňska do sítě biosférických rezervací v roce 1977 a vyhlášení CHKO Třeboňsko v roce 1979.¹

¹ Marie Košinová, 2009, Konec výpisu článku Historie Třeboňska, id 5424, trebonsko.cz/historie-trebonka

Třeboňsko a rybníkářství

V původní močálovité krajině Třeboňska se výnosným způsobem hospodaření stalo zakládání rybníků spojené s chovem ryb. Stavbou těchto umělých nádrží byla navíc odvodňována přilehlá území, která mohla být dále využívána jako louky, pole či místa vhodná pro nové osady. Nejstarší rybníky na Třeboňsku pochází z doby vlády Karla IV. (Bošilecký, Dvořiště). V polovině 15. století existovalo na území Třeboňska zhruba 20 rybníků. V druhé polovině 15. a začátkem 16. století byl majitelem třeboňského panství Petr IV. z Rožmberka, který velmi podporoval hospodářské aktivity na svém panství, zejména pak budování rybníků. V jeho službách sloužil Štěpánek Netolický, který se jako první pustil do systematického budování třeboňské rybníční soustavy a začala tak nejslavnější část historie třeboňského rybníkářství.

Josef Štěpánek Netolický

Mezi nejvýraznější rybníkáře bezpochyby patří Josef Štěpánek Netolický, který byl významným českým rybníkářem a stavitelem. Oceňoval pozemky, rozhodoval majetkové spory, navrhoval měšťanské domy a opevnění města Třeboně včetně bran do města (součástí opevnění je i voda). Vystavil vodní nádrže u Lomnice nad Lužnicí, zakládal také rybníky ve východních Čechách (Žehuňský rybník u Poděbrad) a na Třeboňsku. Systematicky budoval třeboňskou rybníční soustavu, mezi jeho nejnámější díla patří Horusický a Opatovický rybník. Vybudoval Zlatou stoku za účelem zásobování rybníků čerstvou vodou. Měl také úmysl vybudovat na Lužnici velký rybník těsně pod Třeboní, tedy budoucí Rožmberk. Na dílo Josefa Štěpánka Netolického navázal v 16. století Jakub Krčín.

Jakub Krčín z Jelčan a Sedlčan

Další významný český rybníkář je Jakub Krčín z Jelčan a Sedlčan, který působil jako purkrabí v Českém Krumlově. Věnoval se budování dvorů, ovčínů, pivovarů, mlýnů a především rybníků v jižních Čechách v oblasti Třeboňska. V roce 1565 dokončil první rybník Počátek a na rožmberském panství Viléma z Rožmberka se zasloužil o velký hospodářský rozkvět. Ve výstavbě rybníků navázal na Josefa Štěpánka Netolického, mnohé jeho rybníky rozšířil a zakládal nové. Mezi lety 1571-1574 založil rybník Nevděk (dnes Svět), došlo tím ke zbourání části Třeboně, která tehdy ležela uprostřed močálů a každý rok ji zasáhly rozsáhlé povodně. V letech 1584-1590 budoval rybník Rožmberk (na Lužnici u vsi Hlína), na kterém se podílelo 400-500 poddaných každý den. V současnosti má Rožmberk cca poloviční rozlohu a velké vody z Lužnice jsou vedeny novým korytem Nové řeky.

Současnost

Na Třeboňsku se nachází více než 460 rybníků a 16 vodohospodářských soustav spádovaných převážně do povodí Lužnice a Nežárky. Rybníkářství zde v průběhu let přešlo několika fázemi a v současnosti je zaměřeno především na chov kapra obecného. Třeboňské rybníky jsou také lákavou turistickou atrakcí. Kromě prohlídek rybníků a rybářských stavení si mohou turisté v Třeboni prohlédnout také muzea věnovaná rybníkářství, historii regionu a Rožmberkům.¹

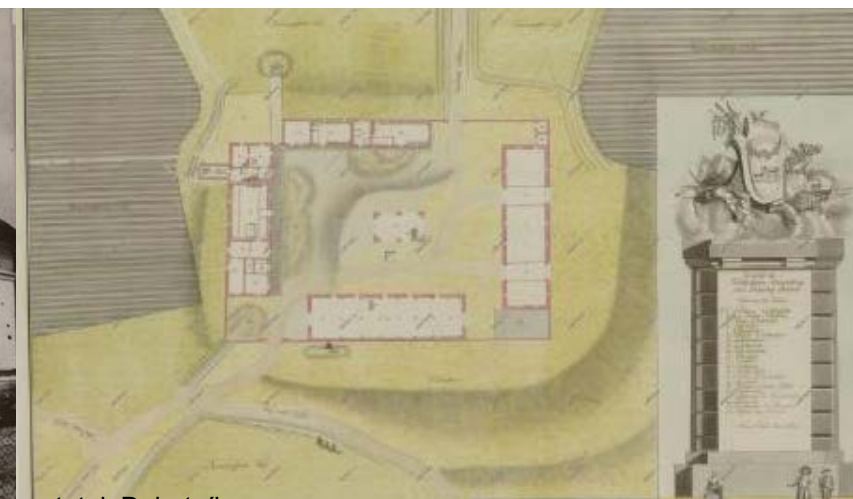
¹ Marie Košinová, 2009, Konec výpisu článku Historie Třeboňska, id 5424, trebonsko.cz/historie-trebonka

HISTORIE VLKOVA

ZÁZNAMY Z KRONIKY atmosféra obce



Vlkovská škola (dnešní obecní úřad)



statek Dehetník

Vznik obce

Vlkov nad Lužnicí je relativně mladou obcí, jejíž historie je spojena s nedalekou obcí Hamr, se kterou dlouho tvořila jednu katastrální obec. Vlkov jako samostatná obec v rybníční krajině je poprvé zmíněn až v roce 1654. Původně byl Vlkov součástí statku Hamr - Val a až v roce 1729 byl připojen k panství třeboňskému. Obec Hamr a Vlkov byly až do roku 1870 spojeny pod jedním starostou, který byl volen střídavě z jedné nebo druhé obce. V dávných dobách žilo v okolních lesích mnoho vlků a odtud pochází jméno obce.

Vznik Vlkovského rybníka

Vznik Vlkovského rybníka je datován k roku 1526. K Vlkovskému rybníku se váže příběh zaznamenaný ve Valské kronice. Dříve se na rybníce vyskytovalo velké množství racků. Lidé je kvůli jejich přemnožení chytali a snad jimi krmili i slepice. Při sběru vajec nenechali na pokoji ani ryby. To vše se nelíbilo tamnímu baštířovi. Aby sběrače zahnal začal jim jednou nad hlavami střílet brokovnicí. Náhle se z rákosí ozval srdceryvný nářek. Lidé se sběhli a našli postřelenou dívku. Nešťastně zasažená dívka brzy zemřela. Baštíř byl donucen odstěhovat se i s rodinou, jelikož ho lidé vinili z tohoto činu. Avšak mezi lidmi se povídalo, že střelcem byl baštířův syn, a že jej otec chránil před trestem. A rackové? Ti se po této tragedii vytratili.

Kaple Nejsvětější trojice a sv. Jana Nepomuckého

Kaple byla postavena v roce 1856 (datace se dochovala ve štítě kaple). Jedná se o první stavbu na území obce. Obdélná kaple se zaoblenými zadními nárožími má hladké fasády, bez členění, ukončeny římsou. Vstupní průčelí vrcholí křídlovým štítem s lemováním.

Statek Dehetník

K obci přísluší i statek Dehetník, založený paní Kateřinou Laubskou z Laub, která skoupila chalupy v okolních lesích a pozemky spojila v roce 1690 ve dvůr, kde pravděpodobně pálením dříví byl vyráběn dehet a odtud jeho jméno. ¹

¹ Oficiální stránky obce Vlkov, dostupné z: <https://www.vlkovta.cz/historie>, 2.3.2023

1927

Založení kroniky - 1927. Západní stranou protéká křivolací řeka Lužnice, její koryto v této době ještě nebylo narovnáno do dnešní podoby. Přes Vlkovský rybník byla na dohled farní obec Hamr, která se skývala pod návrším. Dnes je část tohoto území zalesněna a není tím umožněn tento výhled. Vlkov má dvoutřídní obecnou školu, postavena byla v roce 1898. Neúrodnost půdy nutí obyvatelstvo hledat zaměstnání ve službě železniční nebo mnozí pracují jako sezónní dělníci. Zemědělstvím se zabývá jen několik rodin, v létě chudší ženy a dívky hledají práci sbíráním lesních plodů. Pěstují se hlavně brambory, žito a oves. V lesích převládá borovice a smrk, z listnatých stromů dub, bříza a olše. Průmysl a obchod v obci není. Ze živností je v obci 1 hostinec, 1 obchod se smíšeným zbožím, 1 trafika, 1 krejčí a 1 kovář.

1930

V tomto roce upravena řádně cesta podél tratě k Veselí, k čemuž bylo použito starého šterku z tratě vyházeného. Touto úpravou obec velice získala, cesta byla v minulých letech velmi špatná a trvalo-li dešťové počasí, nebylo možné se do Veselí s povozem vydati.

1932

Hospodářská krize: Zaznamenali jsme počínající hospodářskou krizi, ceny obilí a dobytka klesaly, práce pro dělnictvo stále méně, mzdy menší, ale životní potřeby v cenách stejných. Regulace Lužnice hned v prvních měsících skončila. Předpokládá se, že je to teprve začátek hospodářské tísně.

1933

Stavba mostu: Při regulaci Lužnice byl z peněz určených na regulaci postaven pod „Blažků jednotou“ železný most s dřevěnou podlahou.

1935

Na počest 85. narozenin prezidenta Masaryka byla zasazena obyvateli Vlkova Masarykova lípa. Při sázení lípy byla pod kořeny umístěna zapečetěná lahev s pamětní listinou.

1947

Všechny kroniky byly Němci sebrány a uloženy na okresních úřadech po celou dobu válečných dob.



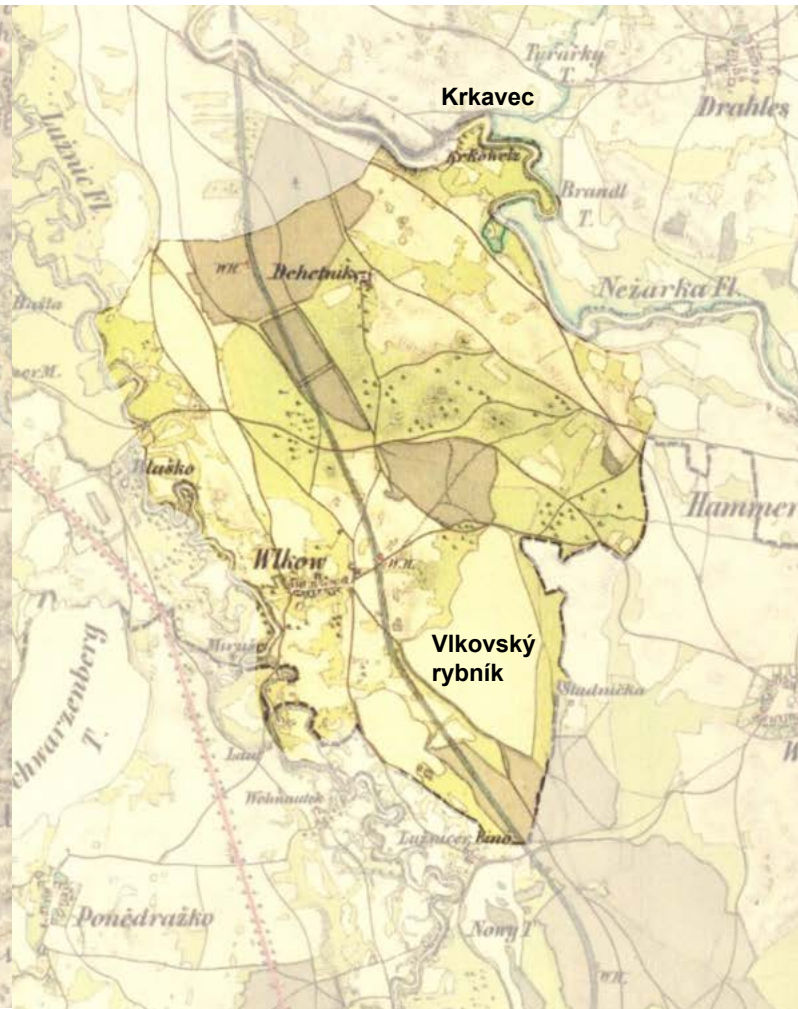
Mullerova mapování 1708-1722

Na mapě je vyobrazena typická jihočeská rybníční rovinatá krajina. Vlkov je lemován dvěma volně meandrujícími řekami - Lužnicí a Nežárkou. Na mapě je zakreslená také Zlatá stoka, která byla vybudována začátkem 16. století. V mapě nejsou zatím zakresleny rybníky na území Vlkova (tentoto fakt přisuzují nepřesnosti v mapování). Dle historických údajů rybníky na území Vlkova existovaly od roku 1526. V širším kontextu je zobrazeno město Veselí nad Lužnicí s farním kostelem Povýšení svatého Kříže ze 14. století a dále soutok Nežárky s Lužnicí. Na východ od Vlkova je vyobrazena obec Hamr s tvrzí a kostelem Nejsvětější trojice z 16. století.



I. vojenské mapování 1763-1785

První vojenské mapování zachycuje území Vlkova v podrobnějším měřítku. Je zde již zobrazen Vlkovský rybník s rybníkem Krajina. Řeka Lužnice až do 1. poloviny 19. století protékala ještě bez zásahu člověka v přirozeně meandrujícím říčním korytě. Na mapě je zobrazen písečný přesyp, dnešní vyhlášená přírodní rezervace. Dále je zde vyobrazen statek Dehetník a urbánní struktura původní historické zástavby, která leží na historické cestě vedoucí ze severu od Veselí nad Lužnicí. Detailnější zobrazení cestní sítě značí propojení důležitých obcí a dvorů. Mnohé z cest se dochovaly do dnešní doby, ale některé z nich zanikly (vyznačené na mapě níže). Stopa zaniklé cesty vedoucí z intravilánu Vlkova do Veselí je patrná na aktuálních leteckých snímcích.



II. vojenské mapování 1806-1869

V druhé polovině 19. století došlo k regulaci koryta řeky Lužnice. Narovnění vodního toku je vyobrazeno v západní straně Vlkova nedaleko historické zástavby. S narovněním koryta přicházely také meliorace v nivě řeky. Zásadní změnou bylo vybudování jednokolejné železnice (1871), která byla postavena jako úsek Dráhy císaře Františka Josefa a směřovala z Veselí nad Lužnicí do Českých Velenic. Výstavba železnice měla zásadní vliv na další rozvoj obce. Vznikla nová zástavba ve směru k železnici a vlaková trať vytvořila v území nepřekročitelnou hranici. Historická cestní síť zůstala z většiny zachována, vznikly ale cesty nové. Řeku Lužnici již bylo možné ve Vlkově překročit a nová cesta vedla právě k tomuto mostku. Další nově vzniklou cestou byla trasa lemující hráz Vlkovského rybníka, směřující od vlkovské železniční stanice do obce Val a cesta z Hamru podél Nežárky směrem na Krkavec.



III. vojenské mapování 1877-1880

Třetí vojenské mapování dobře zobrazuje zamokřené oblasti, které se ve Vlkově hojně vyskytují. Kvůli zamokření půdy je možnost obdělávání orné půdy velmi malá. V 1. polovině 19. století docházelo na našem území k vysoušení rybníků, které se stávaly méně rentabilními. V jižních Čechách je krajina méně úrodná, vyplatilo se tedy rybníky nevysušovat a dále zde chovat ryby. Na mapě je vyobrazeno rozšíření lesů kolem samoty Dehetníku a nové cesty z Dehetníku směrem k řece Nežárce. Osídlení se začalo postupně rozvíjet podél železnice, která vytvořila hlavní rozvojovou osu i pro pozdější novou výstavbu.



Letecký snímek 1938

Na leteckém snímku je zachyceno regulované koryto řeky Lužnice. Některé její části ale mají stále přírodní charakter, vidíme také přilehlá mrtvá ramena, která se brzy začnou cíleně vysoušet. Oblast dnešních pískoven je v první polovině 20. století využívána k zemědělským účelům. Zemědělské půdy jsou fragmentovány na menší celky, které obhospodařují jednotliví zemědělci. Historická cesta vedoucí z oblasti první zástavby směrem na sever k Veselí nad Lužnicí je stále v této době využívána. Zástavba se rozrůstá podél osy železnice severně k Veselí nad Lužnicí, kde ve 30. letech vzniká dnes nejvyužívanější cesta podél železnice do Veselí nad Lužnicí. V roce 1898 byla postavena dvoutřídní obecní škola na křižovatce cest v centrální části obce, která v oblasti vytvořila do té doby chybějící náves. V zamokřené krajině vzniká severně od Vlkovského rybníka rybník Vlček. V roce 1933 byl postaven nový ocelový most s dřevěnou podlahou přes řeku Lužnici a v roce 1935 byla na počest 85. narozenin prezidenta Masaryka zasazena obyvateli Vlkova Masarykova lípa v intravilánu obce. Při sázení lípy byla pod kořeny umístěna zapečetěná lahev s pamětní listinou.



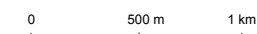
Letecký snímek 50. léta 20. století

Na snímku z padesátých let je zaznamenána definitivní regulace říčního koryta, které již přirozeně nemeandruje a směřuje v rovné ose. S regulací koryta ubyla zeleň v okolí řeky. Postupně začíná docházet k úbytku malých polí a vznikají větší zemědělské celky. Na jih od intravilánu je patrná těžba z kamenolomu, vytěžený kámen se použil na regulaci koryta řeky, jak je uvedeno v místní obecní kronice. V roce 1947 byl zřízen rybník Blatec, který slouží jako hasičská vodní nádrž pro velký úsek obce.



Letecký snímek 1998

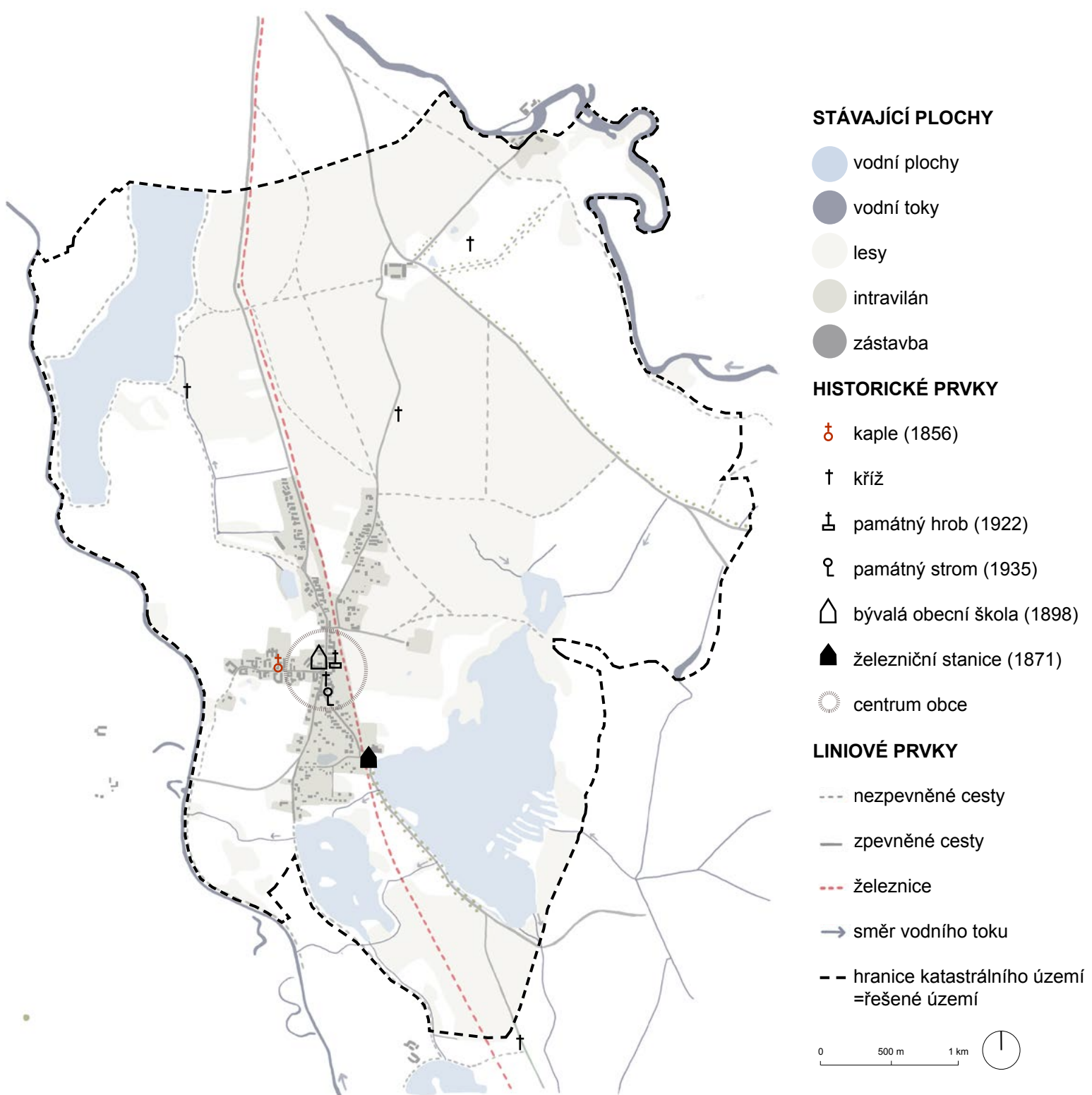
Těžba štěrkopísku, odstartovaná počátkem 50. let 20. století výrazně proměnila krajinu na severozápadě území. Těžební jámy pískoven byly po ukončení těžby zatopeny (1986) a dodnes se tyto vodní plochy využívají k rekreačním účelům. Došlo ke kolektivizaci pozemků, menší fragmentované oblasti byly sceleny ve velké zemědělské pozemky. Dále docházelo k vysoušení říční nivy a úbytku zeleně kolem řek. U pískoven vznikl nový les nazývaný Pařejziny. Byla vybudována nová cesta, která napojuje Vlkov přes řeku Lužnici k silnici směrem na jih do Třeboně. Vznikem velké zemědělské plochy zanikla historická cesta z intravilánu Vlkova a cesta kolem Vlkovského rybníka k obci Val. Stopy těchto zaniklých cest jsou na leteckém snímku patrné. Nešetrné zacházení se zemědělskou půdou, ztráta biodiverzity, mechanizace zemědělství a další nevhodné zásahy během minulého režimu napáchaly škody, které je nyní nutné zrehabilitovat a obnovit původní tradiční krajinné stopy.

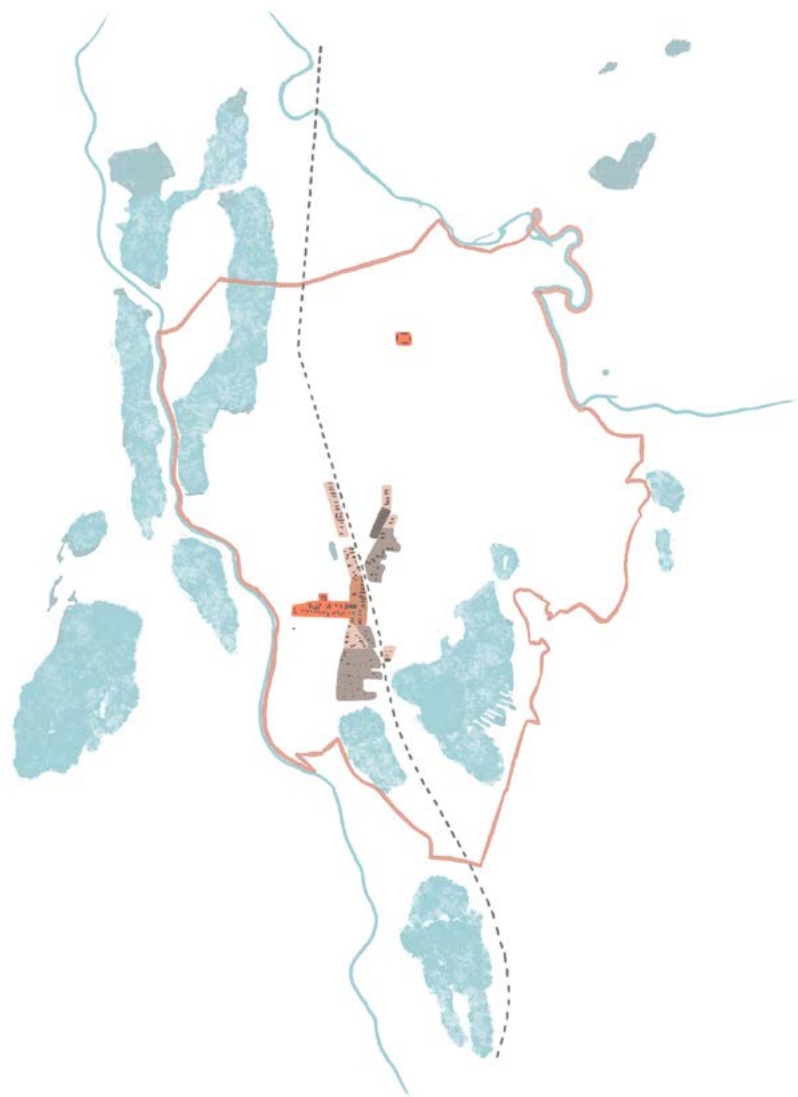


Současnost 2023

V roce 2015 byla zahájena pravděpodobně poslední část těžby štěrkopísku na západ od hranice katastrálního území Vlkova. Těžařská firma má v plánu po dokončení těžby tuto oblast rekultivovat a zlepšit rekreační podmínky. Během konce 20. století byly ve Vlkově vybudovány dva přejezdy přes železnici, které umožnily rozvoj na druhé straně této bariéry. Po roce 2000 vznikla nová zástavba ve směru od železnice na Dehetník. Další nová zástavba vznikla podél cesty směřující k mostu u Lužnice ve směru silnice na Třeboň. Kolektivizací pozemků a vytvořením velkých zemědělských celků zanikly některé historické cesty a zhoršila se tak prostupnost územím. Východní část území je v dnešní době špatně prostupná a pěší napojení na okolní obce Val a Hamr je omezené a časově zdouhavé. Jsou patrná mrtvá ramena řeky Lužnice. Nejstabilnější prvky této jihočeské krajiny - rybníky - nezměnily zásadně v průběhu staletí svou podobu a tvoří ojedinělý krajinný ráz této oblasti.

VÝZNAMNÉ HISTORICKÉ PRVKY



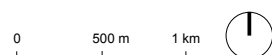


VÝVOJ OSÍDLENÍ

První osídlení obce probíhalo v 18. století. Postupně se zástavba pozvolně rozrůstala k nově vzniklé železnici po roce 1871. V této době vznikl také hostinec na břehu Víkovského rybníka východně od železniční stanice. Třetí fáze osídlení lemuje železnici směrem na sever a vzniká zástavba ve směru na Dehetník. V první polovině 20. století vzniká chatová oblast v jižní části sídla a zástavba se rozrůstá ve směru na Dehetník, kde po roce 2000 vzniká doplnění řadové zástavby.

LEGENDA

- historická zástavba z 18. století
- druhá fáze osídlení v 19. století
- osídlení z 1. pol. 20. stol.
- osídlení z 2. pol. 20. stol.
- osídlení po roce 2000
- hranice katastrálního území
- železnice (od roku 1871)



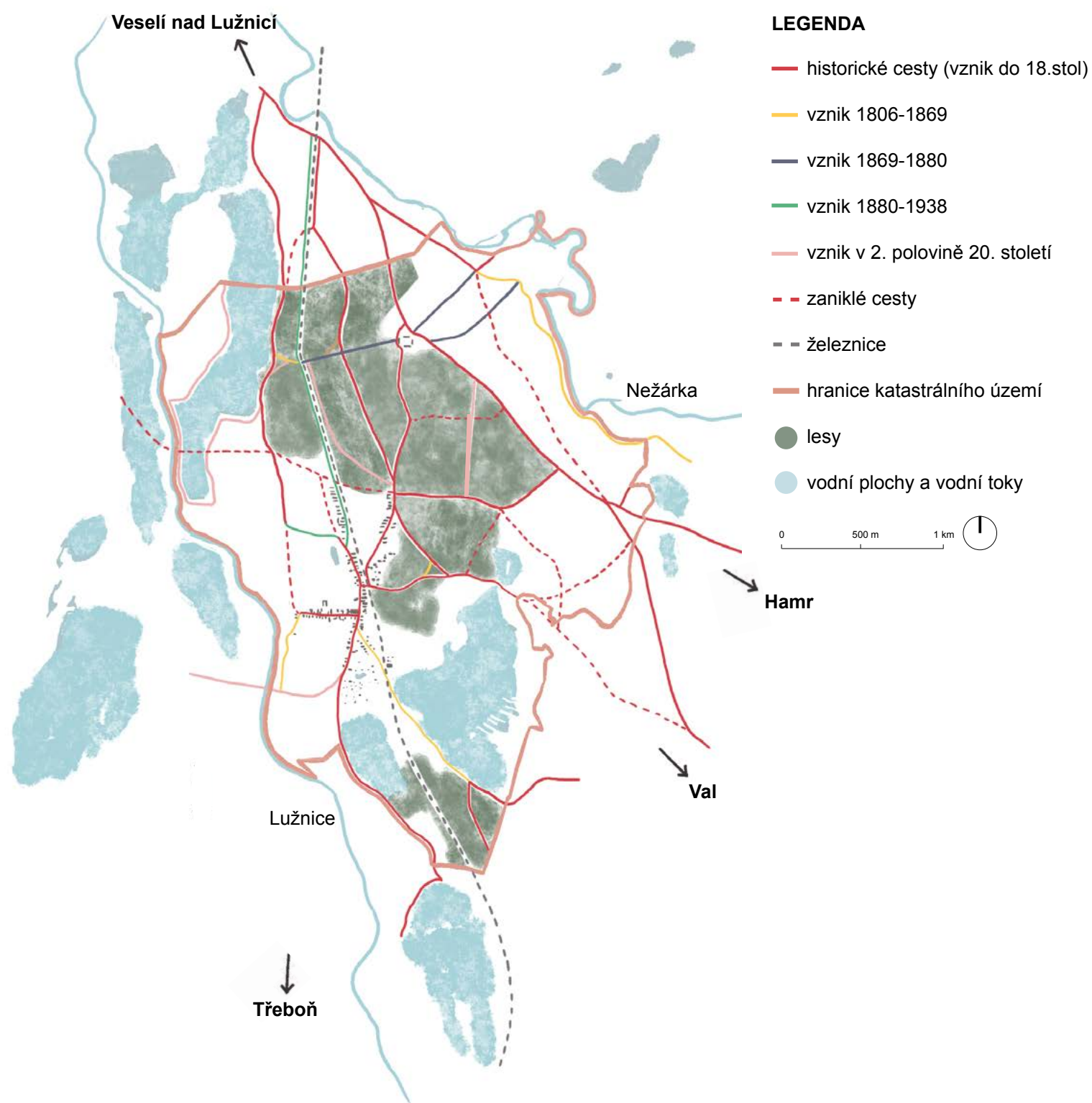
- rybníky vybudované do 1. pol. 16. stol.
- vodní nádrž pro hasičské účely z 1. pol. 20. stol.
- vodní plochy rekreačně využívané od konce 20. stol.
- hranice katastrálního území
- železnice (od roku 1871)

VÝVOJ HOSPODÁŘSKÝCH PLOCH



- lesy vysazené do roku 1750
- lesy v roce 1880
- lesy z 1. pol. 20. stol.
- lesy vysazené v 2. pol. 20. stol.

VÝVOJ CESTNÍ SÍTĚ



Historická cesta je označení pro dopravní spojení mezi významnými lokalitami nebo sídelními oblastmi, které je spojeno s určitým historickým obdobím. Tento pojem zahrnuje nejen dlouhé trasy, ale také regionální trasy, které spojují menší sídla s většími centry, a místní cesty, které propojují důležité body v rámci sídla.

Nejstarší cesty v území jsou zaznamenány v prvním vojenském mapování (1763-1785). Jedná se o obchodní a dopravní cesty, které vedou do okolních obcí a na důležité dvory.

Val, Hamr a Vlkov patřily farnostem k Hamru, kde stojí na návrší malebný renesanční kostel Nejsvětější Trojice s dřevěnou věží a je obklopen hřbitovem. Tyto tři obce tvořily samostatný statek, který byl v roce 1729 připojen k Třeboni. Po roce 1849 se Hamr spojil v jednu místní obec s Vlkovem v okrese Veselí nad Lužnicí a poté byl odloučen v roce 1874. Důležitou spojnici bývala cesta ke kostelu a přilehlému hřbitovu v obci Hamr.

V druhém vojenském mapování (1807-1869) jsou zaznamenány dvě nové cesty na území Vlkova. Řeku Lužnici u Vlkova bylo již možné překročit a nová cesta vedla právě k tomuto mostku. Dále se napojovala na starší cestu do Pohnědrážky. Druhou cestou, která v těchto letech v území přibyla, je cesta lemující hráz Vlkovského rybníka. Tato cesta vedla k nově vybudované železniční stanici. Ta byla postavena jako součást dráhy císaře Františka Josefa a provoz byl zahájen v roce 1871.

Na přelomu tisíciletí vznikla nová cesta k Lužnici, napojující se na silnici I. třídy do Třeboně a Rakouska.

Některé historické cesty v průběhu existence obce zanikly. Důvodem je například vznik železnice, vytvoření velkých zemědělských celků v průběhu druhé poloviny 20. století a zatopení těžebních jam pískoven, po ukončení těžby štěrkopísku.

PŘÍRODNÍ PODMÍNKY

Vlkov leží v Třeboňské pánvi, která je charakterizována rovinným a mírně zvlněným terénem s nadmořskou výškou kolem 400 m. n. m. Třeboňská pánev je bohatá na vodní plochy, především na rybníky. Největší z nich je rybník Svět, který má plochu téměř 500 hektarů. Celková rozloha rybníků na Třeboňsku přesahuje 5 000 hektarů. Voda v rybnících má poměrně vysokou kvalitu a je využívána pro chov ryb.

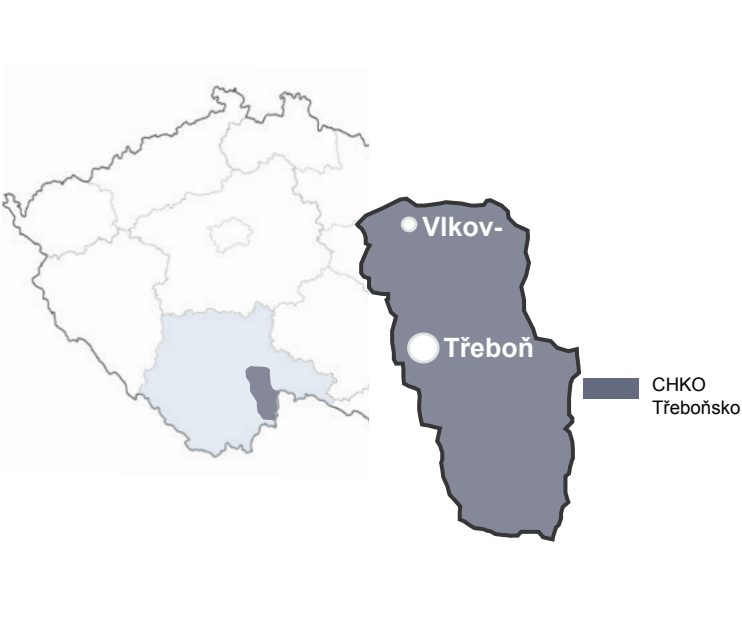
Vlkov má mírné klima s průměrnou roční teplotou kolem 8-9°C. Nejteplejším měsícem je červenec s průměrnou teplotou 17°C a nejchladnějším měsícem je leden s průměrnou teplotou -3°C. Průměrný roční úhrn srážek je kolem 600-700 mm.

Na Třeboňsku se vyskytují hlavně rašelinné a mokřadní půdy, které jsou vhodné pro pěstování luštěnin a brambor. V minulosti se zde těžilo rašelinu.

Území Vlkova je charakterizováno smíšenými lesy, které zahrnují převážně dub, buk a borovici. V okolí rybníků se vyskytují rákosiny a ostřicové louky. Třeboňsko je také známé výskytem zvláštních rostlin jako jsou například prstnatec májový nebo prha arnika.

V řešeném území se vyskytují různí zástupci zvířat. Mezi nejvýznamnější patří různé druhy ryb, ptáků a savců. V okolí rybníků se můžeme setkat s kachnami divokými, labutěmi, volavkami a dalšími vodními ptáky. Z větších savců zde žijí například jeleni, divočáci a srnci.

CHRÁNĚNÁ ÚZEMÍ



CHKO Třeboňsko

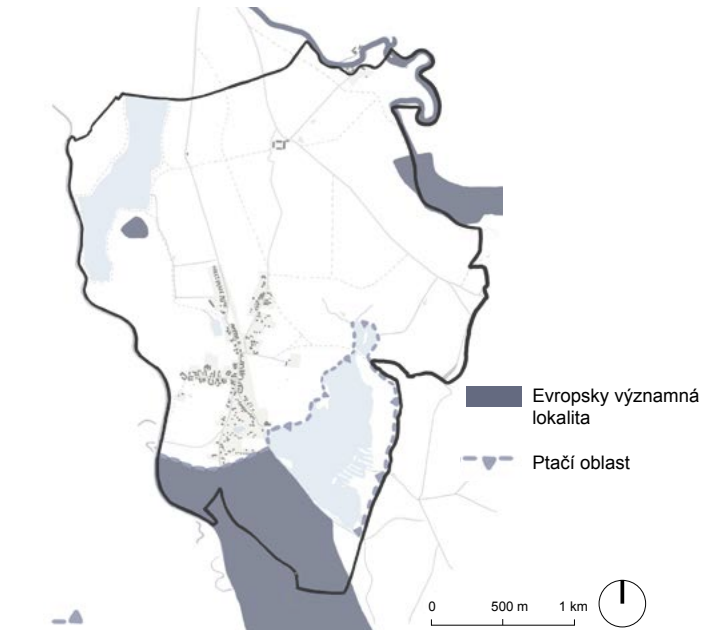
Vlkov je součástí CHKO Třeboňsko, která je unikátní přírodní oblastí s rozmanitými přírodními poměry a významnými přírodními lokalitami, které jsou chráněny pro svou jedinečnost a význam pro zachování biodiverzity.

Chráněná krajinná oblast Třeboňsko byla v roce 1977 zařazena mezi biosférické rezervace UNESCO, a poté v roce 1979, vyhlášena chráněnou krajinnou oblastí. Cílem CHKO Třeboňsko je ochrana a obnova přírodních a krajinných hodnot regionu, a to zároveň s udržením tradičního rybníkářství a zemědělství.

CHKO chrání rozmanité přírodní poměry a významné přírodní lokality, jako jsou rybníky, rašeliniště, lužní lesy a mokřady. Nejvýznamnějším přírodním prvkem CHKO Třeboňsko jsou rybníky, které jsou pozůstatkem středověkého systému rybníků vybudovaného za vlády Rožmberků. Tento systém se vyznačuje rozsáhlou sítí rybníků, kanálů a hrází, které slouží k regulaci vodních toků a zásobování vodou pro zemědělskou produkci. Největšími rybníky na Třeboňsku jsou Svět, Rožmberk a Opatovický rybník.

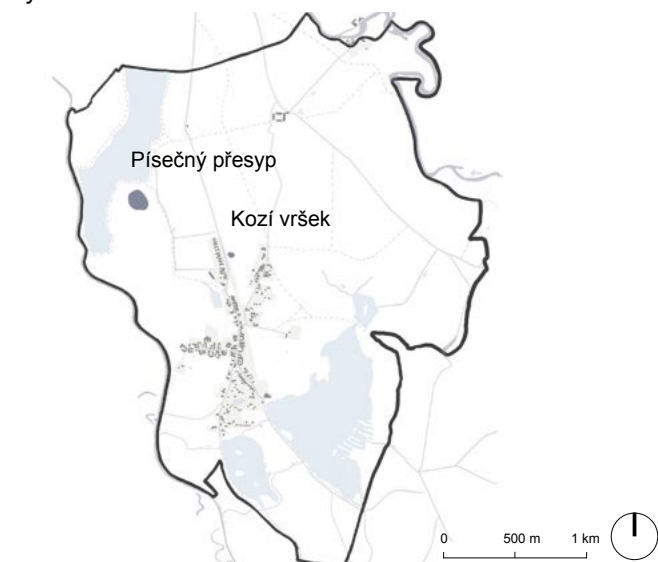
Dalším významným prvkem CHKO Třeboňsko jsou rašeliniště. Nachází se zde několik desítek menších i větších rašelinišť, která jsou domovem pro řadu vzácných druhů rostlin a živočichů. Mezi nejvýznamnější patří Třeboňské rašeliniště, které je zároveň největším rašeliništěm v České republice. Mezi další významné prvky patří mokřady, mokřadní louky, prameniště a slatiniště, které jsou významným ekosystémem.

Pro výstavbu v CHKO je nutné získat povolení od orgánů ochrany přírody, kteří stanoví podmínky a omezení pro stavbu. Tyto podmínky mohou zahrnovat například minimalizaci negativního vlivu na přírodní prostředí, použití ekologicky šetrných materiálů, zachování biologické rozmanitosti, apod.



Natura 2000- Evropsky významná lokalita, ptačí oblast

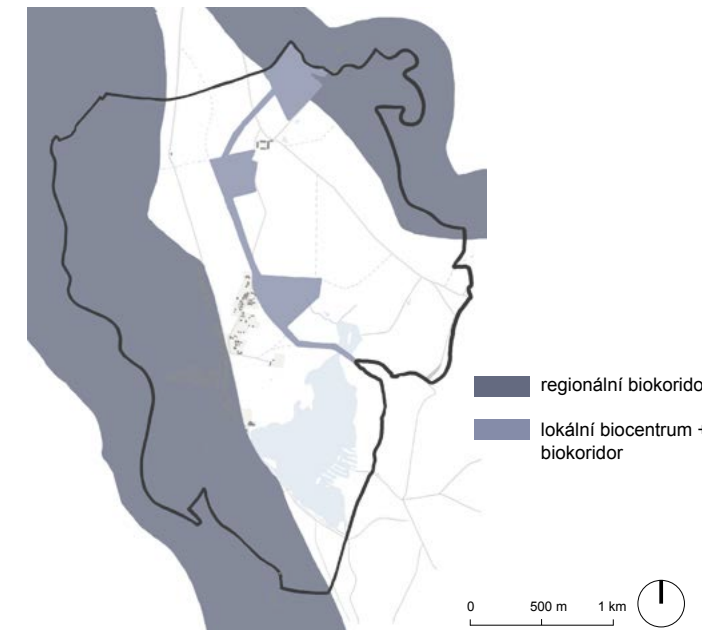
Natura 2000 je evropská síť chráněných území, která byla založena s cílem ochrany a zachování biologické rozmanitosti a přírodních hodnot v rámci Evropské unie. Jižní část Vlkova je chráněna nejen jako Evropsky významná lokalita, ale je také označena jako ptačí oblast s výskytem 21 druhů ptáků, kteří jsou chráněni v rámci celé Evropy. Pro orla mořského a volavku bílou je toto území vůbec nejdůležitější v celé ČR. V této lokalitě aktuálně hnízdí 15 párů tohoto významného druhu.



Přírodní rezervace a přírodní památka

V severní části intravilánu obce se nachází přírodní památka Kozí vršek. Zahrnuje rulovou skalku a přilehlý les, kde roste koniklec jarní, který je v těchto místech chráněn. V západní části katastrálního území leží přírodní rezervace Písečný přesyp, unikát v Česku, písečná duna s teplomilnou faunou a florou, vyhlášena přírodní rezervací od roku 1954. Písečný přesyp je zároveň součástí Evropsky významné lokality. Jedná se o váté písky z řeky Lužnice nepokryté vegetací. Území se dnes potýká s problémem zarůstání invazivními druhy rostlin.

SPECIFICÉ OBLASTI



ÚSES

Cílem územního systému ekologické stability (ÚSES) je chránit a udržovat přírodní a krajinné hodnoty a biologickou rozmanitost v územích s vysokým přírodním potenciálem. ÚSES má za úkol poskytnout ochranu a udržitelné využívání přírodních zdrojů a krajiny v souladu s potřebami společnosti.

Ve správním území Vlkova je vymezen regionální biokoridor, který zahrnuje říční nivu Lužnice i Nežárky a jejich okolí. Dále je jsou vymezeny biocentra a biokoridory lokálního charakteru, které procházejí středem katastrálního území.

Výstavba v tomto území může být povolena pouze v případech, kdy nedochází k narušení přírodních hodnot a biologické rozmanitosti území. Záměr musí být zároveň projednán s orgány ochrany přírody. V každém případě je nutné pečlivě zvažovat plánovanou výstavbu v území ÚSES a zohledňovat ochranu přírody a krajiny jako důležitý faktor při rozhodování o výstavbě.

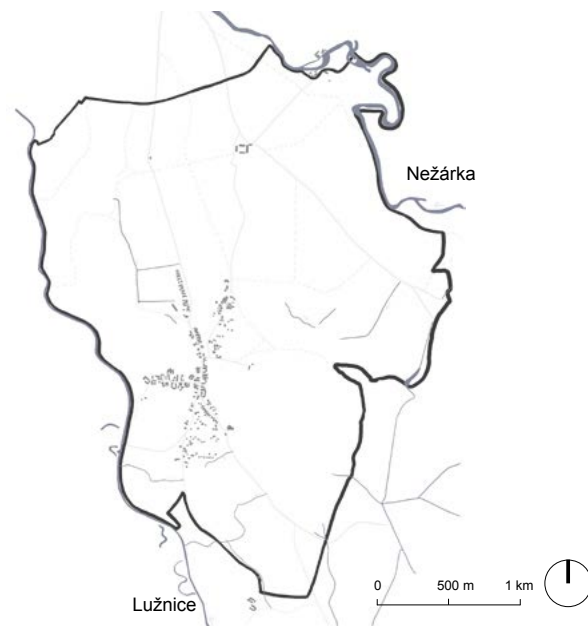


Vodní plochy

Dominantním krajinným prvkem na území Vlkova jsou rybníky, které tvoří krajinný ráz. Na území Vlkova se nachází tři rybníky, které se využívají k intenzivnímu chovu ryb a byly založeny už v období renesance. V jihovýchodní části obce leží Vlkovský rybník (47 ha) s rybníkem Vlček (4 ha), které jsou významným hnízdištěm vodního ptactva. Na jihozápadě se nachází rybník Krajina (12 ha), který tvoří severní část Nadějské rybníční soustavy. Voda z těchto rybníků se vlévá výhradně do řeky Lužnice. Rybníky na levém břehu Lužnice jsou napájeny pomocí kanálu zvaného Zlatá stoka, který byl postaven v roce 1508 dle plánů Štěpánka Netolického.

Dalšími vodními plochami jsou pískovny na severu Vlkova. Těchto pět vodních ploch vzniklo zatopením vytěžených lomů na konci 20. století. Dnes jsou hojně využívány k rekreaci, kolem břehů se rozprostírají písčné pláže, podél kterých vede naučná stezka, nachází se zde dva stánky s občerstvením a v letních měsících jsou nedílnou součástí i přeplněná parkoviště.

V intravilánu obce je bahňitý rybník Blatec, který sloužil jako zásobárna vody pro hasičské účely, dnes čelí problému eutrofizace. V zastavěném území leží také několik drobných zatopených lomů, kde se dříve těžil kámen a dnes je největší z těchto lomů využíván ke koupání a rybolovu.



Vodní toky

Vlkovem protékají dvě řeky, podél západní strany katastrálního území teče Lužnice a ze severovýchodu Nežárka.

Lužnice je pravobřežním přítokem Vltavy, pramení v rakouských Novohradských horách a ústí do Orlické přehrady. V oblasti jejího středního toku je říční niva zachována v původní přirozené podobě. Její koryto má malý spád, proto teče velmi pomalu. V létě se Lužnice stává oblíbeným místem pro vodáky a rybáře. Na levém břehu Lužnice v okolí Vlkova jsou patrná mrtvá ramena, která zde zůstala i po regulaci koryta.

Soutokem říček Kamenice a Žirovnice v Jarošově nad Nežárkou vzniká řeka Nežárka, která je největším pravostranným přítokem řeky Lužnice, do které se vlévá u Veselí nad Lužnicí. Nežárka je propojena s řekou Lužnicí umělým kanálem nazvaným Nová řeka, který vznikl při stavbě rybníka Rožmberk v letech 1585-1587. Kanál slouží k odvádění většího množství vody z Lužnice do Nežárky, což chrání hráz rybníka Rožmberk před povodněmi a zároveň slouží k napájení rybníční soustavy. Většina úseků Nežárky v oblasti Vlkova je regulována, ale některé části stále přirozeně meandrují, což přispívá k biodiverzitě.

Území Vlkova je protkáno sítí vodních kanálů a stok, které jsou v rybníční soustavě využívány k regulaci hladiny vody a přesunu ryb mezi jednotlivými rybníky. Kanály jsou využity také k napájení nádrží vodou z jiných zdrojů nebo k odvádění přebytečné vody. Tyto stoky mají převážně rovná koryta a někdy jsou i zatrubněny. V území jsou také odvodňovací kanály, které odvodňují zamokřené plochy.

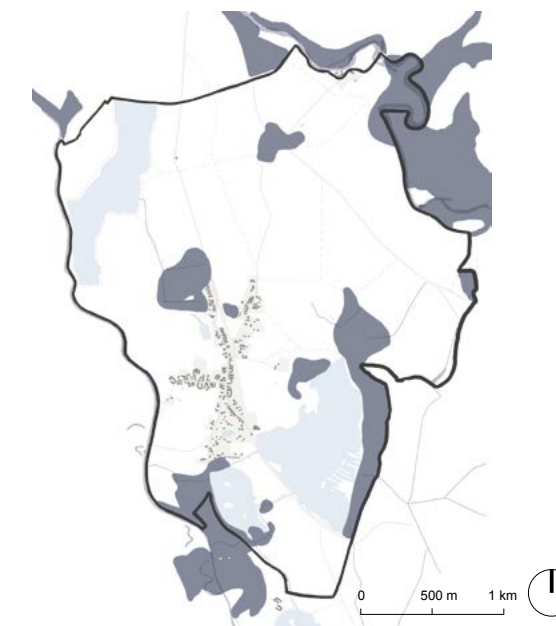


Záplavové území

Aktivní zóny záplavového území jsou oblasti, které jsou náchylné k povodním a záplavám. Tyto zóny jsou definovány jako oblasti, ve kterých se při povodních vyskytuje průtok vody o určité výšce nebo rychlosti.

Podle vodního zákona je v oblastech aktivních zón záplavových území zakázáno umisťovat, povolovat a provádět většinu staveb s výjimkou vodních děl a některých dalších vybraných druhů staveb.

Do řešeného území částečně zasahuje aktivní záplavové území řeky Lužnice a z části také řeky Nežárky. V těchto místech se historicky nacházely tůně, které dopady záplav zmírňovaly.

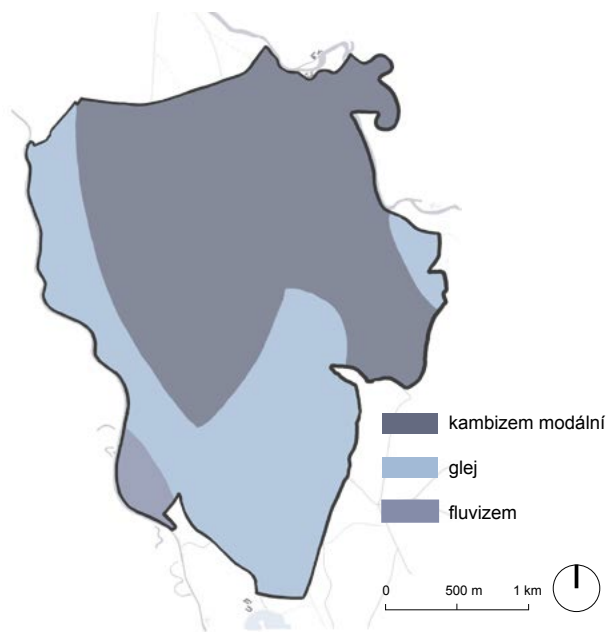


Zamokřené půdy

Zamokřené půdy mají vysokou úroveň nasycení vodou. Toto může být způsobeno vysokou hladinou podzemní vody, deštěm, povodněmi, ale také lidskou činností.

Zamokřené půdy jsou v tomto regionu běžné a významné pro udržení ekologické rovnováhy a biodiverzity. Dnes je na Třeboňsku prováděna řada opatření na ochranu a obnovu mokřadních ekosystémů, včetně zlepšení odvodňování a obnovy přirozených mokřadů. Tyto opatření mají za cíl zvýšit biodiverzitu a zlepšit kvalitu vody v území.

Mokřady pomáhají zadržovat vodu v krajině, což zvyšuje zásoby podzemní vody a snižuje riziko povodní a sucha. Mokřady zároveň fungují jako přírodní filtr a čistí vodu. Dále podporují biodiverzitu, jsou domovem mnoha druhů rostlin a živočichů a poskytují zdroj potravy pro různé druhy ryb, ptáků a savců.



Půda

Na území Vlкова se vyskytují tři půdní typy. Severní část, kde se jsou situovány převážně lesy a zemědělské plochy, je tvořena kambizemí modální, která vzhledem k dobrému zásobení živin a dobrému odvodnění je využívána právě pro zemědělství a lesnictví. Je ale náchylná k erozi, proto je důležité správné hospodaření s půdou, aby se zabránilo těmto negativním vlivům.

Oblast rybníků a říční nivy Lužnice leží na půdním typu glej. Tento typ je schopný udržovat vodu v půdě a ovlivňovat množství vody, které proniká do podzemních zásob. Kvůli své schopnosti udržovat vodu může být glej využit k výsadbě rostlin, které mohou pevně zakotvit půdu a chránit říční břehy před erozí a erozními procesy.

Část západní strany katastrálního území v oblasti Lužnice je charakteristická půdním typem fluvizem, který se typicky vyskytuje na náplavech a sedimentech, které jsou vytvářeny řekami a dalšími vodními toky. Je charakteristická vysokou půdní vlhkostí a náchylností k erozi a sesuvům.

Podloží v daném území je složeno převážně z písku a štěrku, zatímco v jihovýchodní části se vyskytuje pararula a migmatit. V oblasti přírodní rezervace Písečný přesyp jsou dominantními půdními typy písky naváté z řeky Lužnice.



Topografie

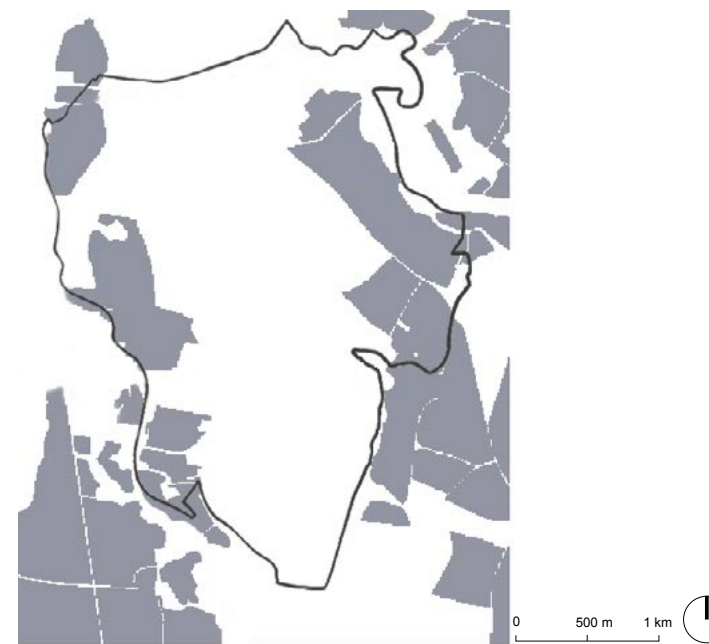
Vlkov leží v rovinaté krajině, území je charakterizováno nízkým nadmořským výškovým rozdílem s bohatou sítí vodních ploch, která vytváří unikátní scenérii. Centrum Vlкова leží v nadmořské výšce 414 m.n.m. a nejvyšším vrcholem obce, kterým je je 435 m.n.m. vysoký vrch Na Vršcích v severovýchodní části katastrálního území.

Klima

Katastrální území Vlkov se nachází v mírně teplé a vlhké klimatické oblasti (MT4) v teplém pásmu, kde je průměrně 1 757 hodin slunečního svitu ročně a nižším počtem mrazových dnů. Sněhová pokrývka zde trvá poměrně dlouho. Jara jsou mírná a krátká, léta jsou mírná a obvykle suchá, podzimy jsou také mírné a krátké, zimy jsou mírně teplé a suché. V oblasti je střední až nadprůměrná vláhová jistota, nedostatek vody zde tudíž zpravidla není omezujícím faktorem pro růst dřevin. Průměrný úhrn srážek je 650-750 mm a průměrná roční teplota se pohybuje mezi 6 až 7 °C. Průměrná teplota vzduchu v průběhu vegetačního období dosahuje zhruba 12 °C.¹

Vlkov leží v oblasti s velkým množstvím vodních ploch a mokřadů, což má vliv na místní klima. Tyto vodní plochy mohou mít mírnější mikroklima, což vede ke snížení teplot a vyšší vlhkosti v území.

¹ Klimatické oblasti dle Evžena Quitta. Moravské-Karpaty. cz [online]. Dostupné z: <http://moravske-karpaty.cz/prirodni-pomery/klima/klimaticke-oblasti-dle-e-quitta-1971/>



Větrná eroze

Větrná eroze je problém, který vzniká vlivem větru, který odnáší horní vrstvu půdy z daného území. V důsledku větrné eroze dochází k postupnému odnášení půdního materiálu a vymývání živin, což má za následek znehodnocení půdy a snížení její úrodnosti.

Větrná eroze může být způsobena různými faktory, jako jsou suché a větrné podmínky, nízký vegetační pokryv, zemědělské postupy, jako je nadměrné obdělávání půdy, a také lidskou činností, jako je například těžba písku.

Důsledky větrné eroze jsou závažné a mají dopad na celou řadu oblastí, jako jsou zemědělství, lesnictví, rybolov, ale i kvalitu vzduchu a biodiverzitu.

Mezi krajinářská opatření, která mohou být použita k prevenci větrné eroze patří například stanovení ochranných pásů okolo polí a lesů, úprava vegetačního pokryvu, zpomalení větru pomocí terénních úprav a výsadba stromů, které sníží větrné nárazy.

Vlkovem často vanou větry jihovýchodním, severozápadním a východním směrem. Průměrná rychlost větru v obci dosahuje 2,96 m/s, ale v extrémních případech může dosáhnout až 11 m/s. Větry z jihovýchodního směru jsou obzvláště nepříznivé, protože přispívají ke vzniku větrné eroze zejména v oblasti severovýchodní katastrální hranice a v jižní a západní části obce. V mapě jsou vyznačena místa ohrožená větrnou erozí s koeficientem 4,1-6,0.



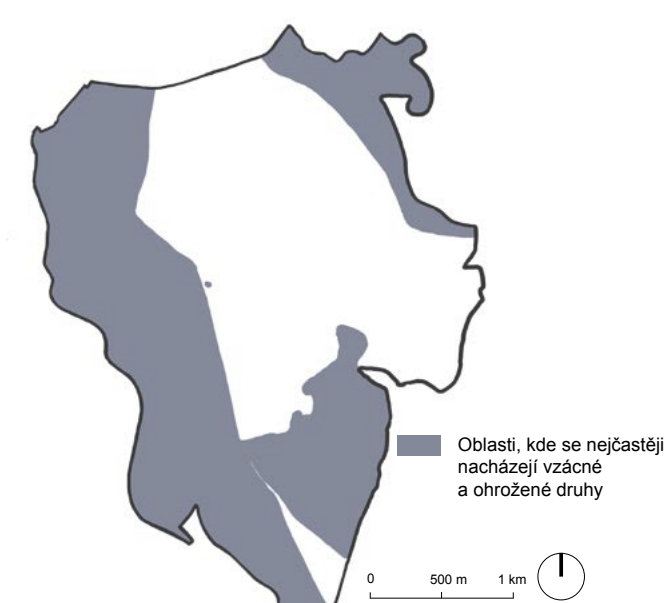
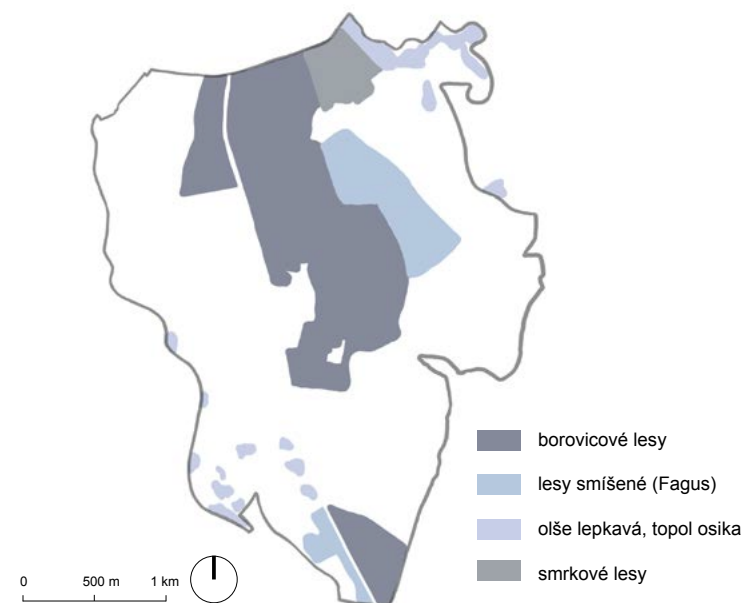
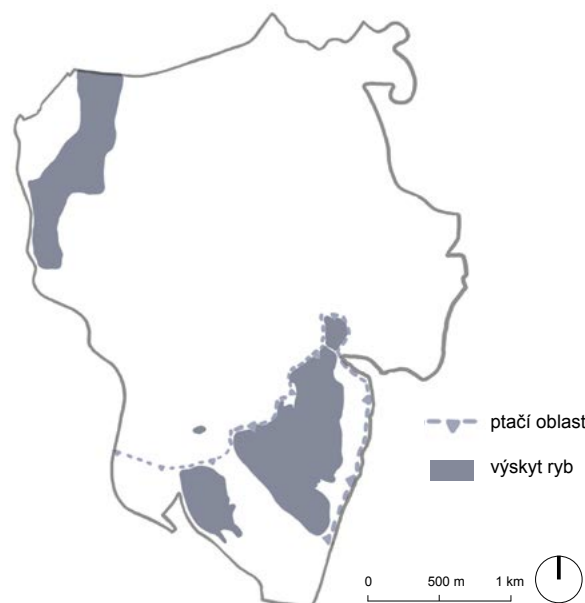
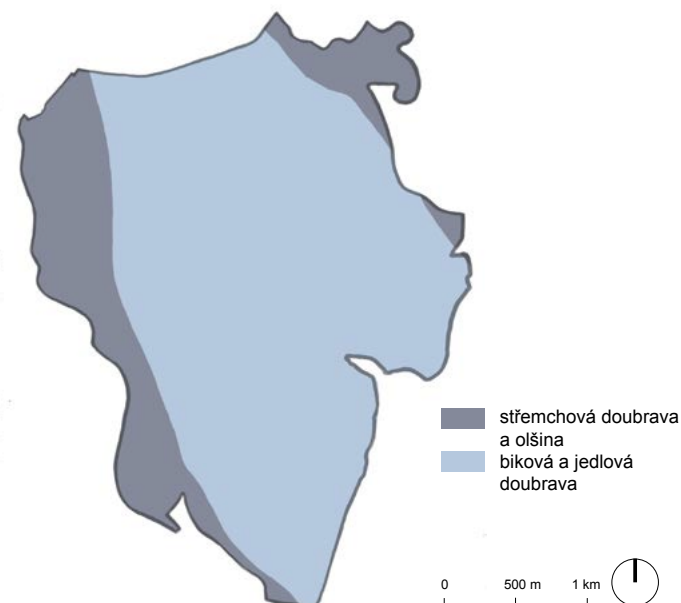
Vodní eroze

Při vodní erozi dochází k postupnému odnášení horní vrstvy půdy a k vymývání živin, což má za následek degradaci půdy a snížení její kvality. Vodní eroze může být způsobena různými faktory, jako jsou intenzivní deště, nízká propustnost půdy, sklon terénu, ale také nesprávné zemědělské postupy, jako jsou nadměrné a nevhodné obdělávání půdy, odlesňování a také přemíra využívání pesticidů a hnojiv. Mezi hlavní důsledky vodní eroze patří ztráta úrodnosti půdy, snížení produkce rostlin, ztráta biologické rozmanitosti, zhoršení kvality vody a zvýšení rizika povodní.

Existuje řada opatření, která mohou být použita k prevenci vodní eroze, jako úpravy sklonu terénu, zalesňování, využívání krycích plodin a ochranných folií a v neposlední řadě také šetrné zemědělské praktiky.

Náchylnost k vodní erozi je patrná v severovýchodní části katastrálního území (nejtmavší část), kde dochází ke špatnému obdělávání půdy, kdy je pole obděláváno v jiném směru, než vede trajektorie vrstevnic. Jedná se zároveň o velkou zemědělskou plochu, která trpí absencí remízků a dalších prvků, které by jí rozdělily na několik menších celků.

PŘÍRODNÍ PODMÍNKY



Potencionální přirozená vegetace

Střemchová doubrava a olšina - lužní lesy: jedná se zejména o světlé lesy a dřevinné porosty s dominancí stromů dobře snášejících dočasné zamokření půdy. Ve stromovém patře bývají dominantně zastoupeny: olše lepkavá (*Alnus glutinosa*), jasan ztepilý (*Fraxinus excelsior*), s příměsí dalších lisitnatých stromů, jako jsou: javor mléč (*Acer platanoides*), javor klen (*Acer pseudoplatanus*), střemcha obecná (*Prunus padus*), dub letní (*Quercus robur*), lípa srdčitá (*Tilia cordata*). Keřové patro je často husté a druhově bohaté, s převahou zmlazených dřevin stromového patra. V podrostech převládá svída krvavá (*Cornus sanguinea*), brslen evropský (*Euonymus europaeus*), srstka angrešt (*Ribes uva-crispa*), bez černý (*Sambucus nigra*)¹

Ohrožení biotopu: : narušení vodního režimu krajiny (meliorace), vysekávání dřevin, mýcení, výsadba monokultur
Doporučený management: zachování přirozené dřevinné skladby a přirozeného vodního režimu krajiny

Biková a jedlová doubrava: jedná se o světlé doubravy s dominancí dubu letního (*Quercus robur*), dubu zimního (*Quercus petraea*), s příměsí břízy bělokoré (*Betula pendula*), borovice lesní (*Pinus sylvestris*) a krušiny olšové (*Frangula alnus*). V bylinném patře převažují zejména traviny, řidčeji též keříčky, hojně jsou acidofilní mechy.

Ohrožení biotopu: mýcení přirozených porostů, převod na jehličnaté kultury, tracheomykózy, eutrofizace
Doporučený management: zachování původní přirozené dřevinné skladby s dominancí dubů²

² Arboretum domácích druhů dřevin, Týn nad Vltavou. Jaroslav Šíma. Theses.cz [online]. Dostupné z: https://theses.cz/id/fun9g2/DP_Sima.txt.

Fauna

Vlkov a jeho okolí je oblast s hojnou a rozmanitou zvířecí populací, v rybnících se vyskytuje široké spektrum ryb, včetně kapra, cejna, lína, amura, štiky, candáta a dalších druhů. Mezi vodními živočichy zde žijí také raci říční. Třeboňské rybníky jsou důležitým migračním koridorem pro tisíce ptáků, kteří sem přilétají za potravou nebo k hnízdění. Mezi významné druhy ptáků na Třeboňsku patří divoké kachny, lysky, rybáci, čápi bílí, nebo orli mořští. Na pevninské části oblasti se vyskytují jeleni, srny, divoká prasata, lišky, kuny nebo jezevci. Z plazů zde nalezneme užovky, zmije a ještěrky. Třeboňsko je rovněž proslulé svou bohatou faunou hmyzu, kde se vyskytují vzácné druhy brouků a motýlů.

Dendrologie

Na území Vlkova se dle terénního průzkumu vyskytují nejčastěji tyto druhy dřevin: borovice lesní (*Pinus sylvestris*), borovice blatka (*Pinus rotundata*), dub letní (*Quercus robur*), dub zimní (*Quercus petraea*), lípa malolistá (*Tilia cordata*), olše lepkavá (*Alnus glutinosa*), topol osika (*Populus tremula*), topol černý (*Populus nigra*), buk lesní (*Fagus sylvatica*), jasan ztepilý (*Fraxinus excelsior*), bříza bělokorá (*Betula pendula*), javor klen (*Acer pseudoplatanus*), vrba bílá (*Salix alba*) a smrk ztepilý (*Picea abies*). V keřovém patře je zastoupena krušina olšová (*Frangula alnus*), růže šípková (*Rosa canina*), hloh obecný (*Crataegus laevigata*), dřín obecný (*Cornus mas*) a růže šípková (*Rosa canina*).

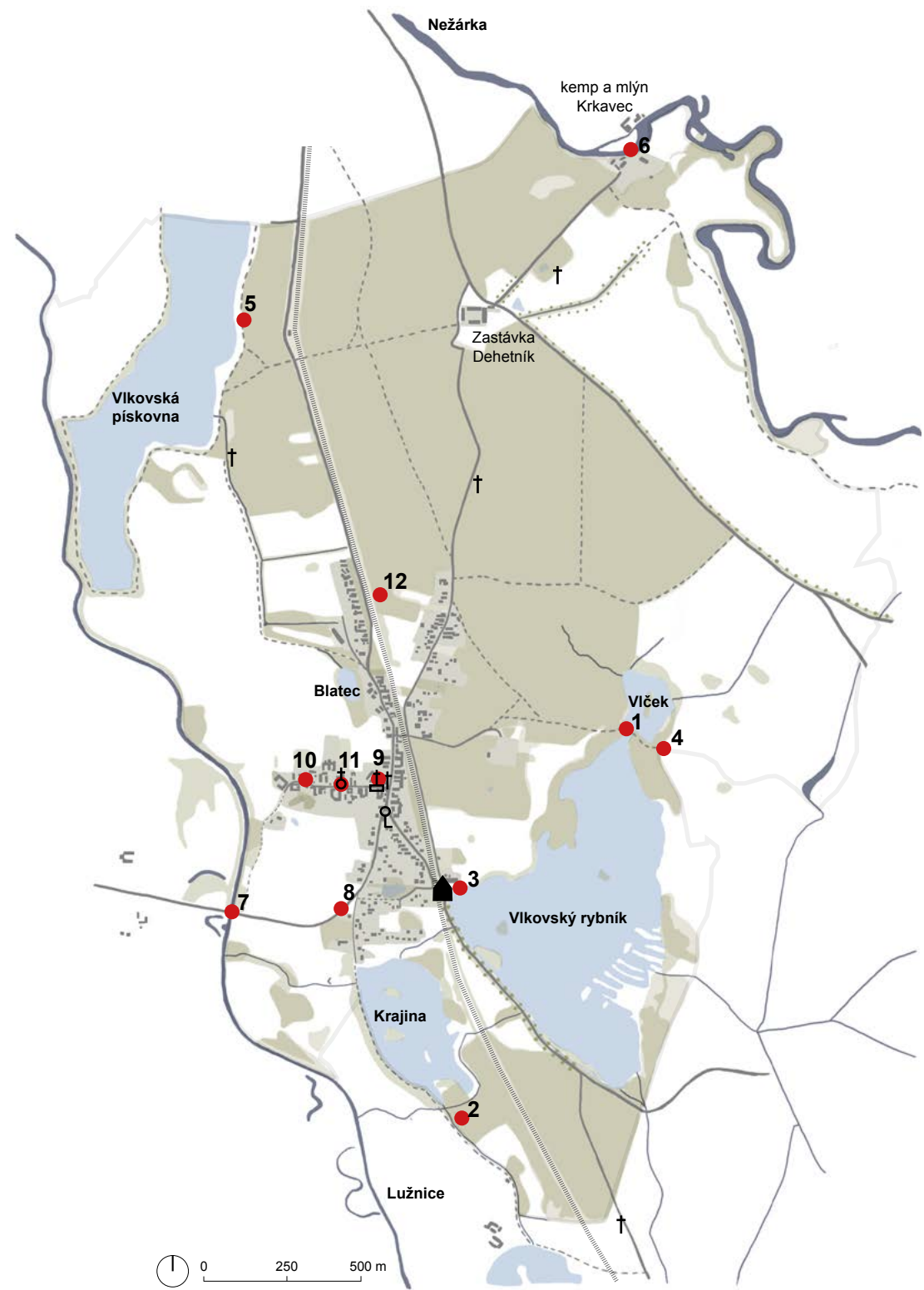
Vzácné a ohrožené druhy

Třeboňsko je oblast s bohatým výskytem chráněných přírodních lokalit. „Roste zde okolo 400 druhů rostlin, z nichž celkem 104 druhů patří mezi chráněné; z toho 35 ohrožených druhů, 34 silně ohrožených druhů a 34 kriticky ohrožených druhů. Na loukách roste celá řada druhů, které se v současnosti vyskytují už jen málo a hrozí jim úplné vyhubení. K nim patří například vstavač kukačka, hlízovec Loeselův, blatouch bahenní či hrotnosemenka bílá. Rašelinné louky se také vyznačují výskytem hmyzožravých rosnatek okrouhlostých a také dlouholistých a prostředních. Mnoho vzácných druhů se také vyskytuje mezi rostlinami stojatých a tekoucích vod, například vzácný stulík malý, dále stulík žlutý či leknín bílý a také rdest alpský, který patří do kategorie silně ohrožených druhů.“³

Třeboňsko je také významnou ornitologickou oblastí, kde se nacházejí ohrožené druhy ptáků, jako jsou orl mořský, výr velký, ledňáček říční, slavík obecný, konipas luční, žluva hajní nebo chřástal vodní.

„Na Třeboňsku se vyskytuje okolo 50 druhů savců. Vzácným druhem je chráněná vydra říční. Ojedinele se zde vyskytuje dokonce los evropský, který se sem dostal při migraci z Polska.“³

³ dostupné z: https://cs.wikipedia.org/wiki/Chráněná_krajinná_oblast_Třeboňsko, 10.4.2023



LOKALITY POŘÍZENÍ FOTOGRAFIÍ PŘI TERÉNNÍM PRŮZKUMU

LEGENDA

- vodní plochy
- vodní toky
- zeleň
- intravilán
- zástavba
- hlavní komunikace
- pěší cesty
- železnice
- kaple
- kříž
- památný hrob
- památný strom
- železniční stanice
- řešené území

MÍSTA PRŮZKUMU

- místa pořízení fotografií
- 1** označení fotografií

KRAJINA

1 RYBNÍK VLČEK



3 VLKOVSKÝ RYBNÍK



2 LUŽNÍ LESY



4 ZANIKLÁ CESTA DO OBCE VAL



KRAJINA

5 VLKOVSKÁ PÍSKOVNA



7 LUŽNICE



6 MLÝN KRKAVEC NA NEŽÁRCE



8 ZEMĚDĚLSKÉ POZEMKY



INTRAVILÁN

9 OBECNÍ ÚŘAD NA NÁVSI



11 KAPLE NEJSVĚTĚJŠÍ TROJICE V HISTORICKÉM JÁDRU



10 HISTORICKÁ ZÁSTAVBA



12 ŘADOVÁ ZÁSTAVBA PODÉL ŽELEZNICE

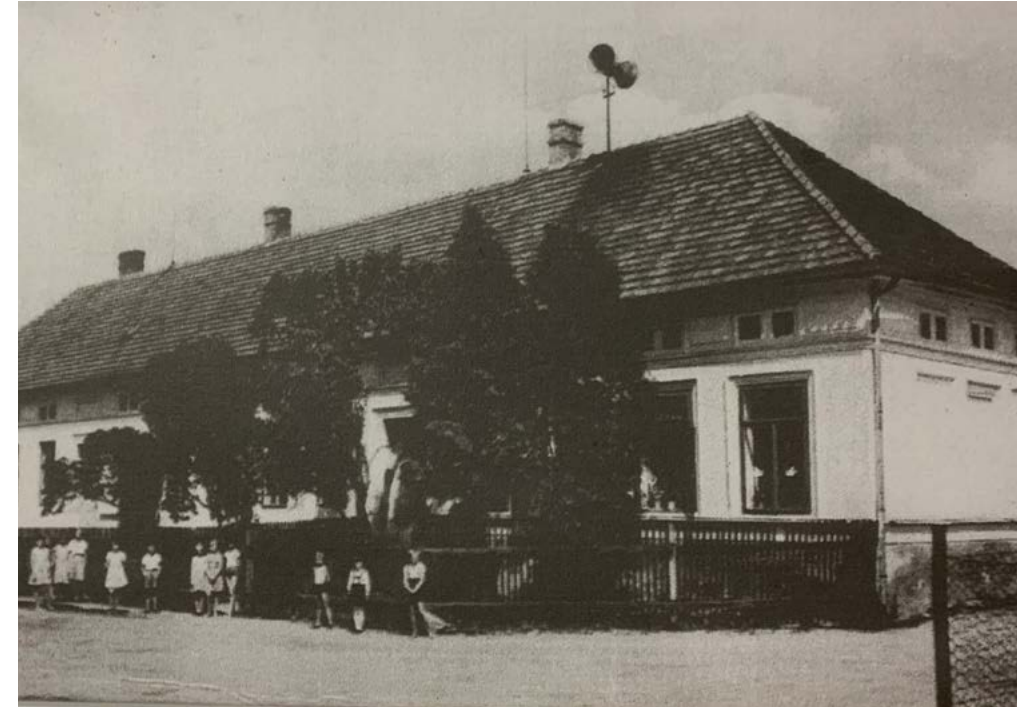


HISTORICKÉ FOTOGRAFIE

POHLED NA VLKOVSKÝ HOSTINEC PŘES VLKOVSKÝ RYBNÍK



OBCNÍ ŠKOLA, DNEŠNÍ OBCNÍ ÚŘAD

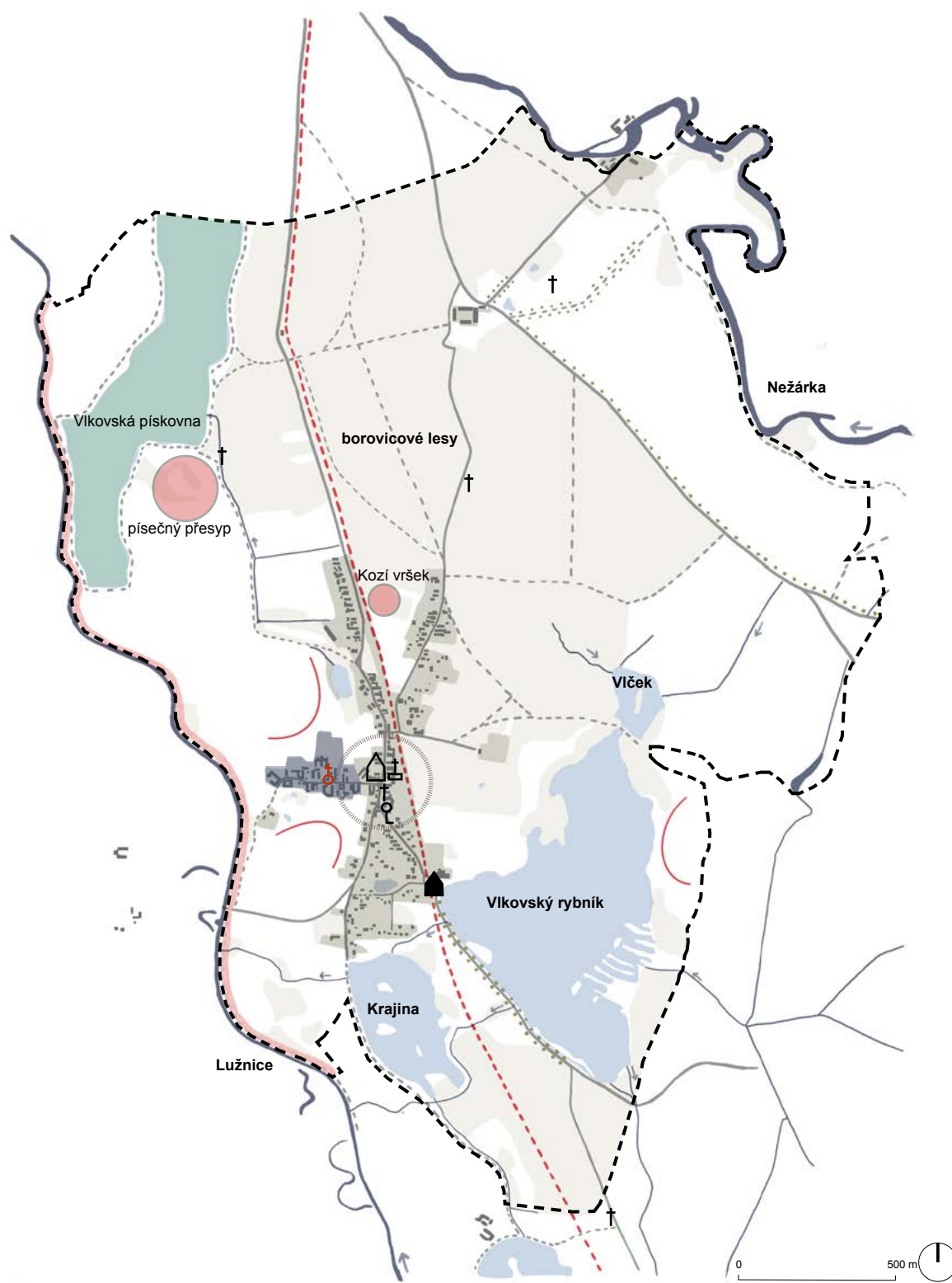


VLKOVSKÝ HOSTINEC



VLKOVSKÝ HOTEL (STARŠÍ FOTOGRAFIE NEŽ VLEVO)





STÁVAJÍCÍ PLOCHY

- vodní plochy
- vodní toky
- lesy
- intravilán
- zástavba

HODNOTY A POTENCIÁLY

- ⛔ kaple (1856)
- † kříž
- ⚰ památný hrob (1922)
- 🌳 památný strom (1935)
- 🏠 bývalá obecní škola (1898)
- 🚉 železniční stanice (1871)
- ⊙ centrum obce
- hodnotné přírodní území
- hodnotné rekreační území
- urbanisticky hodnotné území
- potenciál využití řeky
- ⤴ výhledové body
- aleje a stromořadí

HODNOTY A POTENCIÁLY- LINOVÉ PRVKY

- nezpevněné cesty
- zpevněné cesty
- železnice
- směr vodního toku
- hranice katastrálního území = řešené území

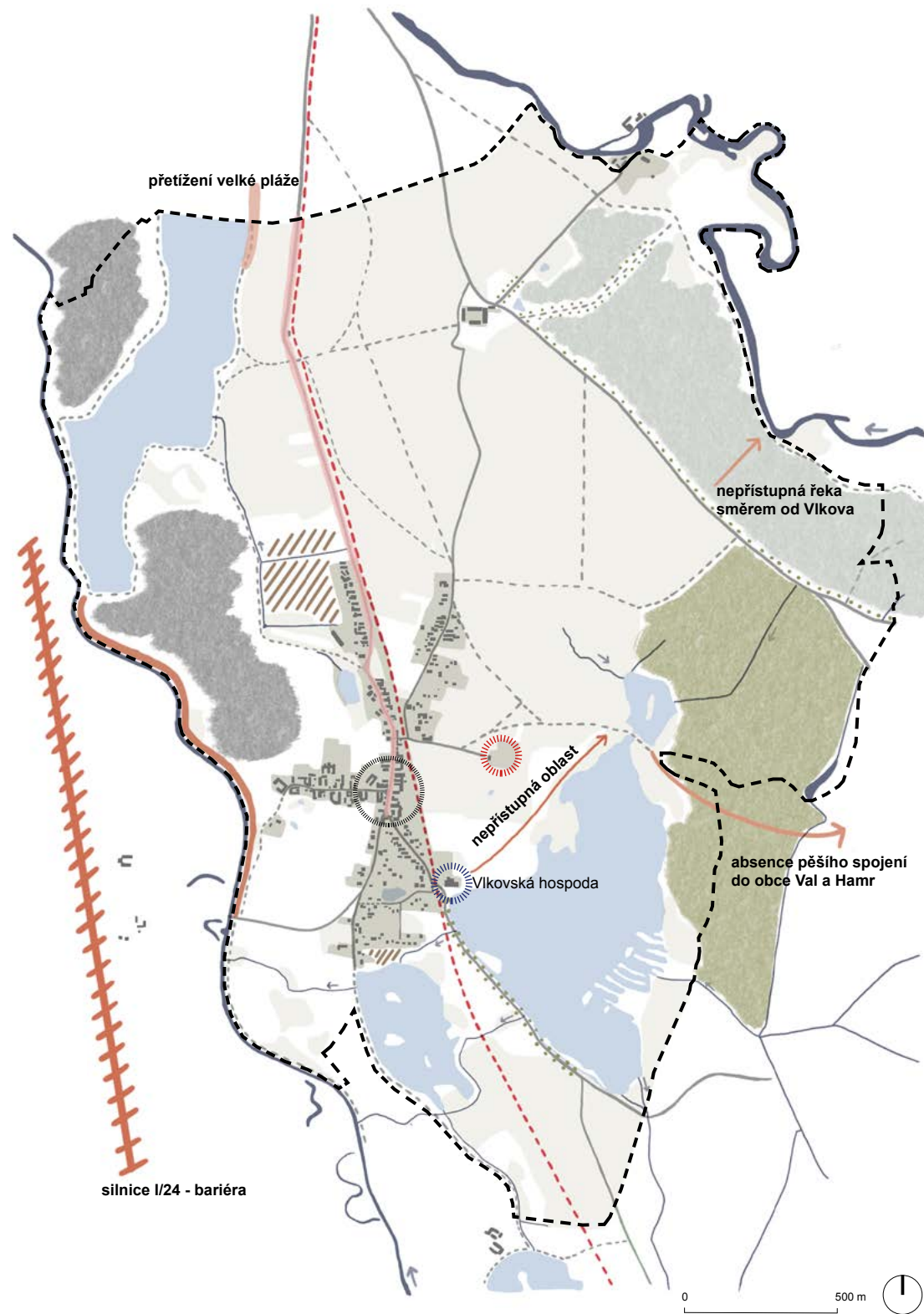
HODNOTY A POTENCIÁLY

Vlčkovice je oblast s bohatým výskytem přírodních, krajinných, kulturních a technických hodnot. Charakter území je zásadně ovlivněn vodními plochami, které jsou významným biotopem pro mnoho druhů živočichů a rostlin. Vodní toky slouží jako liniový prvek, který propojuje řešené území s okolními oblastmi. Využití vodní turistiky může sloužit jako další prostředek k propojení této oblasti s dalšími turistickými cíli.

Součástí kulturního dědictví obce je dochované historické jádro obce, kaple, kříže v intravilánu i v krajině, památný hrob obětí 1. světové války, památný strom a bývalá obecní škola s železniční stanicí. Tyto historické prvky je nutné zachovat a bylo by vhodné navrhnout opatření pro jejich podporu a stabilizaci.

Území je ovlivněno také významným faktorem, a to vysokým rekreačním potenciálem v okolí pískoven, rybníků, řek a dalších míst v krajině. Potenciál využití řeky a výhledové body jsou příležitostmi, které by měly být zohledněny při plánování rozvoje této oblasti.

Aleje a stromořadí přispívají nejen k lepšímu estetickému dojmu území, ale jsou také nástrojem propojení intravilánu s krajinou. Dopravní infrastruktura, jako jsou silnice, zpevněné cesty a stezky a železnice, ovlivňují mobilitu obyvatelstva a vytváří předpoklad pro rozvoj obce.



STÁVAJÍCÍ PLOCHY

- vodní plochy
- vodní toky
- lesy
- intravilán
- zástavba

PROBLÉMY V ÚZEMÍ

- nefunkční náves
- větrná eroze - nejnáchylnější půdy
- vodní eroze - nejnáchylnější půdy
- neprostupné území
- plánovaná výstavba dle ÚP na zamokřených půdách
- cyklistické přetížení cesty
- nepřístupný břeh Lužnice
- přetížení veřejného prostranství před Vlkovskou hospodou
- nevyužitý potenciál společenského centra na fotbal.hřišti

LINIOVÉ PRVKY

- nezpevněné cesty
- zpevněné cesty
- železnice
- směr vodního toku
- hranice katastrálního území = řešené území

SCHÉMA PROBLÉMŮ

Rozlehlé zemědělské pozemky a nedostatečně propojená cestní síť jsou problémy, které se v území objevují. Tyto problémy jsou důsledkem historické kolektivizace půdy, která způsobila narušení původní cestní infrastruktury. Důsledky jsou zvláště patrné v oblastech, kde jsou některé lokality obtížně přístupné a některá místa jsou přetížena uživateli.

Problém, kterým je s tímto spojen, je nešetrné zemědělské hospodaření, které má za následek náchylnost půdy k erozi. Je tedy nezbytné, aby byla stanovena opatření pro zlepšení zemědělského hospodaření a udržení krajinného rázu.

Podle územního plánu je plánovaná výstavba umístěna do oblasti historické plužiny a zamokřených půd kolem rybníku Krajina. Je důležité brát v úvahu dopady plánovaných staveb na stávající urbánní strukturu a krajinný ráz a hledat alternativní řešení, která by minimalizovala negativní dopady tohoto typu výstavby.

Znehodnocení krajinných prvků způsobuje také nedostatek stínících prvků a snížení estetické a krajinařské hodnoty území. Proto je nezbytné, aby byla věnována pozornost výsadbám zeleně do krajiny.

Je nutné řešit problémy s koncentrací lidí na určitých místech, jako je například veřejné prostranství před Vlkovskou hospodou a písčinná pláž na písčinně v letních měsících. Je nezbytné hledat řešení, která by rozložila návštěvnost a stabilizovala místní centra.

Dalším problémem je nefunkční náves, centrálně umístěné veřejné prostranství, které není využíváno, zkvalitněním tohoto centra by mohla vzniknout nová příležitost pro posílení komunity ve Vlčkově.

SWOT ANALÝZA

SILNÉ STRÁNKY

Vysoká biodiverzita
Významné lokality a chráněná území
Tradice rybníkářství
Všudypřítomnost vody
Dochovaná historická zástavba
Komponovaná rybníční krajina
Poměrně dobrá prostupnost krajinou
Dopravní infrastruktura - dobré dopravní napojení
Identita obce, líbivé prostředí
Hospodaření s vodou v krajině

SLABÉ STRÁNKY

Nefunkční náves
Nekvalitní veřejná prostranství
Velké zemědělské pozemky
Nedostatečná obydlenost krajiny
Ostré hranice mezi intravilánem a extravilánem
Turistické přetížení v letním období
Chybějící pěší napojení do okolních obcí - neprostupnost části území
Nízký rozpočet obce, nedostatek financí pro větší zásahy
Silnice I/24 vytvářející bariéru v území

PŘÍLEŽITOSTI

Rekreační potenciál oblasti
Zkvalitnění veřejných prostranství
Zlepšení prostupnosti a obyvatelnosti krajiny
Obnova historických cest
Rekreační využití Lužnice
Lepší zemědělské hospodaření
Výsadba alejí a stromořadí

HROZBY

Vodní a větrná eroze
Ztráta fragmentace krajiny
Záplavy
Znečištění Lužnice z komunálních zdrojů
Rozšíření zástavby bez ohledu na stávající urbánní strukturu a kapacity obce
Nekontrolovaný turismus, přelidnění
Ztráta identity jihočeské vesnice

