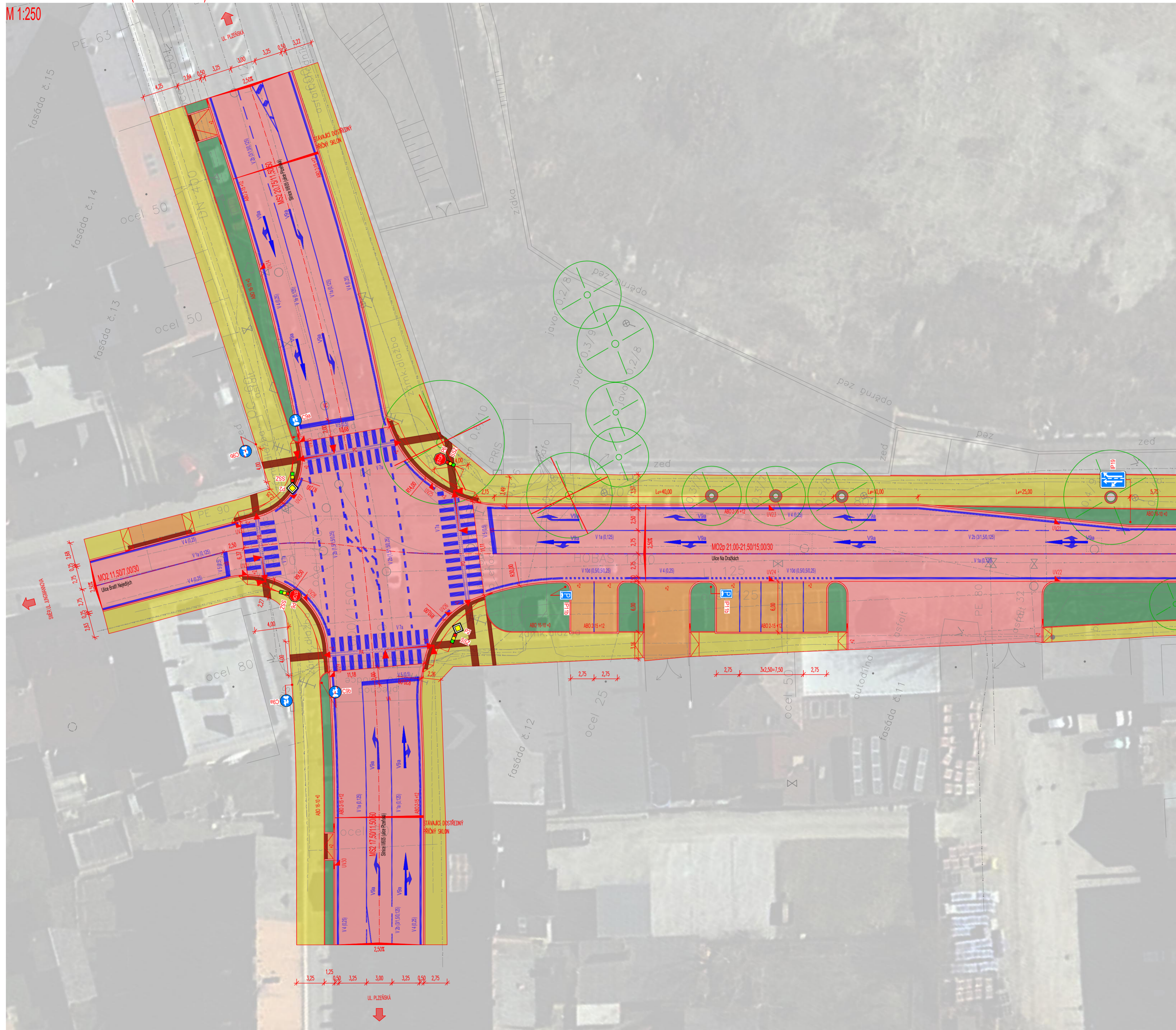


KŘIŽOVATKA ŘÍZENÁ SSZ (VARIANTA Č. 2)

M 1:250



LEGENDA

- | | | | |
|-----|--|---|---|
| — | Stávající stav | ■ | Vozovka - asfaltový kryt |
| --- | Vodovodní potrubí bez rozšíření druhu | ■ | Dlažba - betonová (parkovací stání, sjezd) |
| --- | Kanalizační potrubí bez rozšíření druhu | ■ | Dlažba - kamenná (středové ostrovy MNI, prstenec OK) |
| --- | Plynovodní potrubí bez rozšíření tlaku | ■ | Chodník - betonová dlažba |
| --- | Tepečné potrubí bez rozšíření | ■ | Zeleň |
| --- | Venkovní síťové vedení bez rozšíření druhu | ■ | Stavební úpravy pro nevidomé a slabozraké - betonová dlažba v reliéfním a barevném kontrastu vůči okolní dlažbě |
| --- | Venkovní síťové vedení nízkého napětí | — | Nový stav |
| --- | Venkovní síťové vedení vysokého napětí | — | Nový stav - obrubník |
| --- | Sbřívací vedení spojivé | — | Vodorovné dopravní značení |
| --- | Sbřívací vedení spojivé (00) | ✗ | Rušené objekty |
| ⊕ | Sbřívací sloup veřejného osvětlení | ○ | Kruhová litinová mříž ke stromům |
| ⊗ | Sbřívající strom | ⬇ | Uliční vpust |
| | | ◀ | Návěstí (ilustrační symbol) |
| | | ■ | SSZ Světelné signalizační zařízení |
| | | ◀ | P4 Světelné dopravní značení (ilustrační symbol) |

POZN.:

- Silniční ochranné pásmo silnice II. třídy a místní komunikace II. třídy, mimo související zastavěné území obcí dle zákona 13/1997 Sb., je vymezeno jako prostor ohraničený svlétnými plochami vedenými do výšky 50,00 m a ve vzdálenosti 15,00 m od osy vozovky nebo od osy přilehlého jízdního pásu.
- Ochranná a bezpečnostní pásmo silničního vybavení jsou definována příslušnou legislativou.
- Výkopové práce se nemají provádět od 1. listopadu do 31. března. V uvedeném termínu se nedoporučuje provádět ani konečnou obnovu konstrukce vozovky (viz TP 146).
- Před započítím prací musí být na staveništi řádně vylíčeny všechny síťové technického vybavení a musí být provedena jejich identifikace. Je nutné dbát na požadovaný správný sítí. Dle je nutné prověřit, zda se v daném území nenachází i další křídlové síťové technického vybavení. V případě takového nálezku se provede jejich identifikace dle příslušného správců a řádně vylíčeni.
- Příčné sklon chodníků vycházejí ze vzorových příčných řezů a jsou proměnné. Pohybují se v rozmezí min. 0,50‰ a max. 2,00‰ a klesají směrem k obrubě (odvodňovací proužku). Na opačné straně se pak napojují na stávající povrch (popř. zástavbu anebo ploceň).
- V místech chodníků, kde je výška silničních obrubníků nižší než 0,08m, budou pořízeny silničních obrubníků provedeny varovné pásy v tl. 0,40m v reliéfním a barevném kontrastu vůči okolní dlažbě.
- Veškeré stavební úpravy pro osoby se sníženou schopností pohybu a orientace budou provedeny v souladu s ČSN 73 6110.
- Vodorovné dopravní značení bude provedeno užitím barev a bude v souladu s TP 65, TP 70 a TP 133.
- Světelné dopravní značení bude provedeno v základní velikosti dle ČSN EN 12899-1 a bude v souladu s TP 65 a TP 100.

Souřadnicový systém: S-JTSK		Výškový systém: Bpv	
Vypracoval:	BC. DAVID PEZL	Vedoucí DP:	ING. JAROMÍRA JEŽKOVÁ
Katedra:	K136 - KATEDRA SILNIČNÍCH STAVEB		
Předmět:	DIPLOMOVÁ PRÁCE		
Název DP:	BEROUN, ULICE NA DRAŽKÁCH, U ARCHIVU		
Stupeň PD:	STUDIE STAVBY (STS)	DATUM:	12/2022
Příloha:	KŘIŽOVATKA ŘÍZENÁ SSZ (VARIANTA Č. 2)	FORMÁT:	735x520
		MĚŘÍTKO:	1:250
		ČÍSLO PŘÍLOHY:	B.4.2