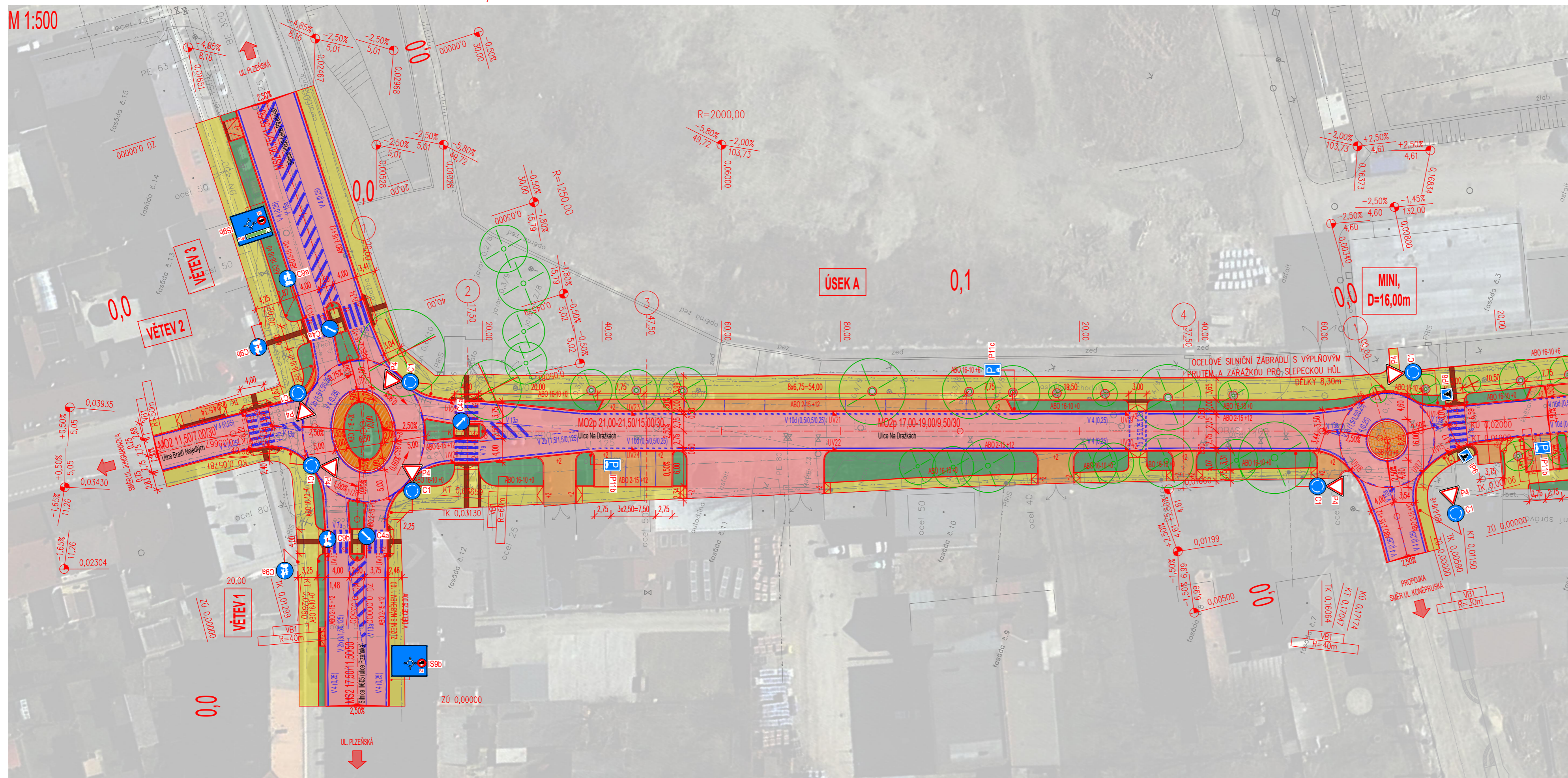


# SITUACE STAVBY - VARIANTA Č. 1 - ELIPSOVITÁ OKRUŽNÍ KŘÍŽOVATKA, ÚSEK A a ČÁST ÚSEKU B

M 1:500



## LEGENDA

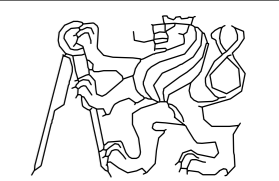
- |  |   |
|--|---|
| — Stávající stav                                   | — Vozovka – asfaltový kryt  |
| --- Vodovodní potrubí bez rozlišení druhu          | — Dlažba – betonová (parkovací stání, sjezdy)   |
| --- Kanalizační stoka, potrubí bez rozlišení druhu | — Dlažba – kamenná (středové ostrovy MINI, prstenec OK)   |
| --- Plynovodní potrubí bez rozlišení tlaku         | — Chodník – betonová dlažba   |
| --- Tepelné potrubí bez rozlišení                  | — Zeleň   |
| --- Venkovní silové vedení bez rozlišení druhu     | — Stavební úpravy pro nevidomé a slabozraké – betonová dlažba v reliéfním a barevném kontrastu vůči okolní dlažbě |
| --- Venkovní silové vedení nízkého napětí          | — Nový stav   |
| --- Venkovní silové vedení vysokého napětí         | — Nový stav – obrubník  |
| --- Sdělovací vedení spojivé                       | — Vodorovné dopravní značení  |
| --- Sdělovací vedení spojivé (ČD)                  | — Rušené objekty  |
| — Sávající sloup veřejného osvětlení               | — Kruhová litinová mříž ke stromům  |
| — Stávající strom                                  | — Uliční vpust  |
|  | — Světelné dopravní značení (ilustrační symbol)   |

## POZN:

- Silniční ochranné pásmo silnice II. třídy a místní komunikace II. třídy, mimo souvisle zastavěné území obcí dle zákona 13/1997 Sb., je vymezeno jako prostor ochranné svítlími plochami vedenými do výšky 50,00 m a ve vzdálenosti 15,00 m a osy vozovky nebo do osy přílehlého jízdního pásu.
- Ochranná a bezpečnostní pásma sítě technického vybavení jsou definována příslušnou legislativou.
- Vykopové práce se nemají provádět od 1. listopadu do 31. března. V uvedeném termínu se nedoporučuje provádět ani konečnou obnovu konstrukce vozovky (viz TP 146).
- Před započátím prací musí být na staveništi řádně vtyčeny všechny sítě technického vybavení a musí být provedena jejich identifikace. Je nutné dbát na požadavky správců sítí. Dále je nutné prověřit, zda se v daném území nenachází i další křížující sítě technického vybavení. V případě takového nálezů se provede jejich identifikace dle příslušného správce a řádně vtyčeni.
- Příčné sklon chodníků vycházejí ze vzorových příčných řezů a jsou proměnné. Pohybují se v rozmezí min. 0,50% a max. 2,00% a klesají směrem k obrubě (odvodňovací proužku). Na opačné straně se pak napojují na stávající porch (popř. zástavbu anebo oplocení).
- V místech chodníků, kde je výška silničních obrubníků nižší než 0,08m, budou podél silničních obrubníků provedeny varovné pásy v tl. 0,40m v reliéfním a barevném kontrastu vůči okolní dlažbě.
- Veškeré stavební úpravy pro osoby se sníženou schopností pohybu a orientace budou provedeny v souladu s ČSN 73 6110.
- Vodorovné dopravní značení bude provedeno užitím barev a bude v souladu s TP 65, TP 70 a TP 133.
- Světelné dopravní značení bude provedeno v základní velikosti dle ČSN EN 12899-1 a bude v souladu s TP 65 a TP 100.

Souřadnicový systém: S-JTSC

Výškový systém: Bpv

Vypracoval: BC. DAVID PEZL	Vedoucí DP: ING. JAROMÍRA JEŽKOVÁ	
Katedra: K136 – KATEDRA SILNIČNÍCH STAVEB		
Předmět: DIPLOMOVÁ PRÁCE		
Název DP: BEROUN, ULICE NA DRAŽKÁCH, U ARCHIVU	DATUM: 12/2022	
Stupeň PD: STUDIE STAVBY (STS)	FORMÁT: 735x297	
Příloha: SITUACE STAVBY – ČÁST 1 – VARIANTA Č. 1 (OK)	MĚŘITKO: 1: 500	
	ČÍSLO PŘÍLOHY: B.3.1.1	