

VÝROČNÍ ZPRÁVA

2020

IMOS



Obsah

Údaje o společnosti, orgány a profil společnosti	03
Lidské zdroje, obrát	04
Organizační struktura	05
IMOS Brno, a.s. pomáhá	05
Rozvaha	06
Výkaz zisku a ztráty	09
Přehled o peněžních tocích	10
Příloha k účetní závěrce	11
Zpráva nezávislého auditora	19

Údaje o společnosti a orgány společnosti

Název:	IMOS Brno, a.s.
Sídlo:	Olomoucká 704/174, Černovice, 627 00 Brno
Registrace:	v OR u KS v Brně, oddíl B, vložka 2211
Den zápisu:	1. 1. 1997
IČ:	25322257
DIČ:	CZ25322257
Tel.:	+420 548 129 111
Fax:	+420 548 129 390
Typ právního subjektu:	akciová společnost
Statutární orgán:	představenstvo akciové společnosti
Základní jmění:	205 000 000,- Kč
Akcionář nad 20 % podílu:	IMOS holding, a.s.
Akcie:	204 ks akcií na jméno ve jmenovité hodnotě 1 000 000,- Kč 2 ks akcií na jméno ve jmenovité hodnotě 500 000,- Kč

► PŘEDSTAVENSTVO AKCIOVÉ SPOLEČNOSTI

Ing. Robert Suchánek	Předseda představenstva a generální ředitel
Ing. Jiří David	Člen představenstva a ředitel závodu Brno - PS
Ing. Boris Fosláni	Člen představenstva a ředitel závodu Brno - VHS a DS
Ing. Martin Nevrlý	Člen představenstva a ředitel závodu Ostrava

► DOZORČÍ RADA

Ing. Jan Sniegon	Předseda dozorčí rady
Ing. Ivan Sigmund	Člen dozorčí rady
Ing. Oldřich Štercl	Člen dozorčí rady
Ing. Jiří Rulíšek	Člen dozorčí rady

Profil společnosti a integrovaný systém řízení jakosti

- A) pozemní stavby:**
 - průmyslové haly
 - obchodní centra
 - stavby občanské vybavenosti

- B) Vodohospodářské stavby**
 - kanalizace, čistírny odpadních vod, vodovody, úpravy toků
 - kompletní sítě technické infrastruktury, terénní úpravy, rozsáhlé zemní práce

- C) Dopravní stavby**
 - dálnice, rychlostní komunikace, silnice, mosty a inženýrské konstrukce

- D) Silniční vývoj, akreditovaná zkušební laboratoř**

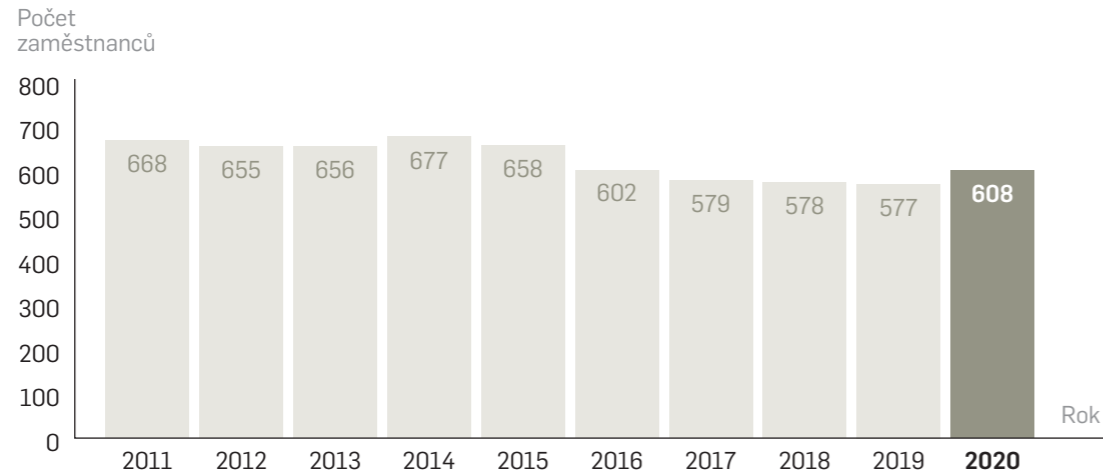
Lidské zdroje, obrat

Společnost klade důraz na pečlivost při výběru zaměstnanců. Zaměřujeme se na získávání špičkových pracovníků, které podporujeme v rozšiřování jejich odborných znalostí tak, abychom co nejlépe uspokojili požadavky investora. To dokazuje i stále se zvyšující počet autorizovaných inženýrů či techniků – v současné době 70 zaměstnanců, kteří pracují v naší firmě.

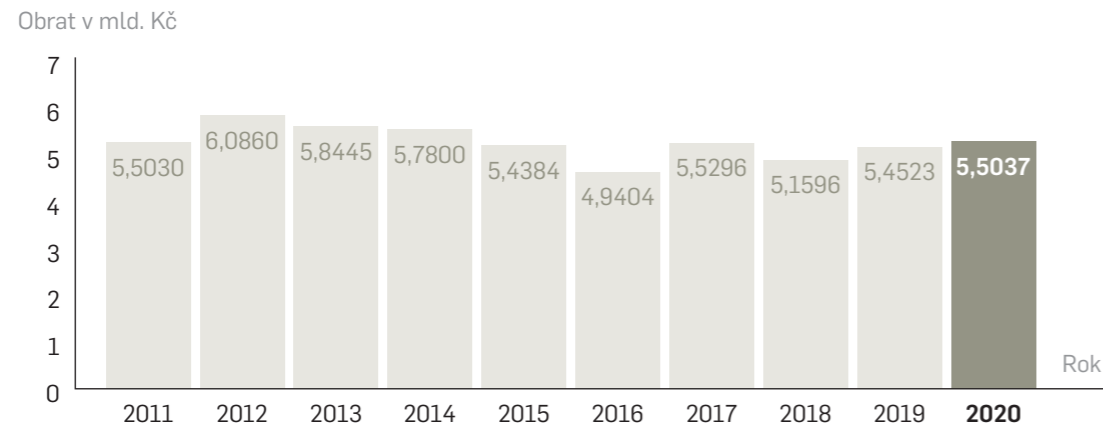
Níže uvedená tabulka uvádí průměrný roční počet zaměstnanců v posledních letech.

Druhá tabulka představuje vývoj obratu společnosti za období předchozích devíti let.

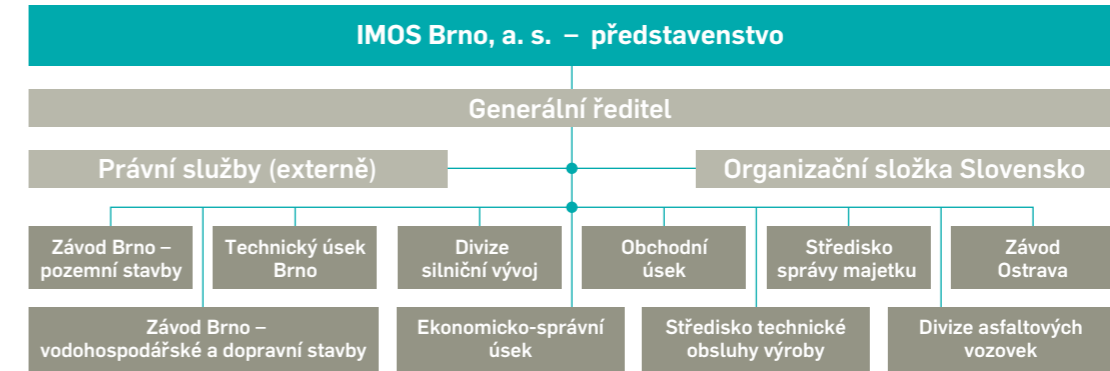
► PŘEHLED PRŮMĚRNÉHO ROČNÍHO POČTU ZAMĚŠTNANCŮ CELKEM



► OBRAT



Organizační struktura



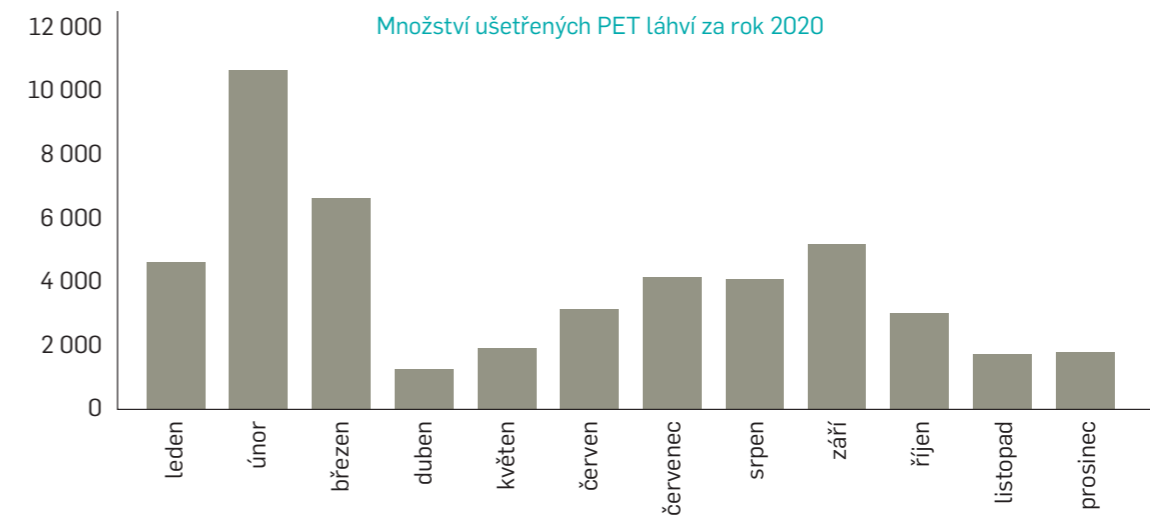
IMOS Brno, a.s. pomáhá

► FILTERMAC

Společnost IMOS Brno, a.s. od roku 2018 sponzoruje tento výjimečný projekt pro úsporu vody a plastů. A tím tak přispívá k ochraně naší planety. Náš Filtermac, který spol. IMOS Brno, a.s. sponzoruje, se nachází na Fakultě stavební VUT v Brně.

Je zde k dispozici všem studentům, kteří si zde mohou zdarma načepovat vodu do svých lahví a nemusí si tak kupovat nové plastové lahve.

Za rok 2020 jsme pomocí tohoto projektu ušetřili celkem 48 002 PET lahví (o velikosti 0,5 l), z čehož se jedná o úsporu celkem 1 200 kg plastu.



FILTERMAC	Počet oslovených studentů VUT FAST	Počet ušetřených kilogramů plastu	Počet ušetřených PET láhví (0,5 l)
2018	5 600	1 448	57 920
2019	5 600	2 894	115 746
2020	5 600	5 542	48 002
Celkem	5 600	4 342	221 668

Rozvaha →

Označ. řádku	Popis řádku výkazu	Běžné účetní období			Minulé úč. období
		Brutto	Korekce	Netto	Netto
	AKTIVA CELKEM	4 204 973	-265 422	3 939 551	3 764 367
A.	Pohledávky za upsaný základní kapitál	0	0	0	0
B.	Stálá aktiva	1 085 797	-218 559	867 238	930 176
B. I.	Dlouhodobý nehmotný majetek	15 078	-11 422	3 656	1 958
B. I. 1	Nehmotné výsledky výzkumu a vývoje	0	0	0	0
2	Ocenitelná práva	15 078	-11 422	3 656	319
1.	Software	15 078	-11 422	3 656	319
2.	Ostatní ocenitelná práva	0	0	0	0
3	Goodwill	0	0	0	0
4	Ostatní dlouhodobý nehmotný majetek	0	0	0	0
5	Poskytnuté zálohy na dlouhodobý nehmotný majetek a nedokončený dlouhodobý nehmotný majetek	0	0	0	1 639
1.	Poskytnuté zálohy na dlouhodobý nehmotný majetek	0	0	0	0
2.	Nedokončený dlouhodobý nehmotný majetek	0	0	0	1 639
B. II.	Dlouhodobý hmotný majetek	566 968	-207 137	359 831	269 901
B. II. 1	Pozemky a stavby	201 274	-28 805	172 469	169 277
1.	Pozemky	59 705	0	59 705	59 705
2.	Stavby	141 569	-28 805	112 764	109 572
2	Hmotné movité věci a soubory movitých věcí	363 902	-178 332	185 570	93 090
3	Oceňovací rozdíl k nabytému majetku	0	0	0	0
4	Ostatní dlouhodobý hmotný majetek	376	0	376	376
1.	Pěstitelské celky trvalých porostů	0	0	0	0
2.	Dospělá zvířata a jejich skupiny	0	0	0	0
3.	Ostatní dlouhodobý hmotný majetek	376	0	376	376
5	Poskytnuté zálohy na dlouhodobý hmotný majetek a nedokončený dlouhodobý hmotný majetek	1 416	0	1 416	7 158
1.	Poskytnuté zálohy na dlouhodobý hmotný majetek	0	0	0	0
2.	Nedokončený dlouhodobý hmotný majetek	1 416	0	1 416	7 158
B. III.	Dlouhodobý finanční majetek	503 751	0	503 751	658 317
B. III. 1	Podíly - ovládaná nebo ovládající osoba	502 962	0	502 962	505 304
2	Zápůjčka a úvěry - ovládaná nebo ovládající osoby	0	0	0	149 013
3	Podíly - podstatný vliv	0	0	0	0
4	Zápůjčka a úvěry - podstatný vliv	0	0	0	0
5	Ostatní dlouhodobé cenné papíry a podíly	0	0	0	0
6	Zápůjčky a úvěry - ostatní	0	0	0	4 000
7	Ostatní dlouhodobý finanční majetek	789	0	789	0
1.	Jiný dlouhodobý finanční majetek	0	0	0	0
2.	Poskytnuté zálohy na dlouhodobý finanční majetek	789	0	789	0
C.	Oběžná aktiva	3 112 036	-46 863	3 065 173	2 827 880
C. I.	Zásoby	406 351	0	406 351	374 335
C. I. 1	Materiál	3 295	0	3 295	26 464
2	Nedokončená výroba a polotovary	403 056	0	403 056	347 871
3	Výrobky a zboží	0	0	0	0
1.	Výrobky	0	0	0	0
2.	Zboží	0	0	0	0
4	Mladá a ostatní zvířata a jejich skupiny	0	0	0	0
5	Poskytnuté zálohy na zásoby	0	0	0	0

Označ. řádku	Popis řádku výkazu	Běžné účetní období			Minulé úč. období
		Brutto	Korekce	Netto	Netto
C. II.	Pohledávky	1 754 587	-46 863	1 707 724	1 380 313
C. II. 1	Dlouhodobé pohledávky	186 608	0	186 608	102 992
1.	Pohledávky z obchodních vztahů	186 608	0	186 608	102 992
2.	Pohledávky - ovládaná nebo ovládající osoba	0	0	0	0
3.	Pohledávky - podstatný vliv	0	0	0	0
4.	Odložená daňová pohledávka	0	0	0	0
5.	Pohledávky - ostatní	0	0	0	0
1.	Pohledávky za společníky	0	0	0	0
2.	Dlouhodobé poskytnuté zálohy	0	0	0	0
3.	Dohadné účty aktivní	0	0	0	0
4.	Jiné pohledávky	0	0	0	0
2	Krátkodobé pohledávky	1 567 979	-46 863	1 521 116	1 277 321
1.	Pohledávky z obchodních vztahů	1 043 539	-1 561	1 041 978	1 050 421
2.	Pohledávky - ovládaná nebo ovládající osoba	16 000	0	16 000	10 000
3.	Pohledávky - podstatný vliv	400	0	400	400
4.	Pohledávky - ostatní	508 040	-45 302	462 738	216 500
1.	Pohledávky za společníky	140 895	-45 302	95 593	111 874
2.	Sociální zabezpečení a zdravotní pojištění	0	0	0	0
3.	Stát - daňové pohledávky	14 975	0	14 975	16 402
4.	Krátkodobé poskytnuté zálohy	42 271	0	42 271	34 718
5.	Dohadné účty aktivní	12 898	0	12 898	16 130
6.	Jiné pohledávky	297 001	0	297 001	37 376
C. III.	Krátkodobý finanční majetek	0	0	0	0
C. III. 1	Podíly - ovládaná nebo ovládající osoba	0	0	0	0
2	Ostatní krátkodobý finanční majetek	0	0	0	0
C. IV.	Peněžní prostředky	951 098	0	951 098	1 073 232
C. IV. 1	Peněžní prostředky v pokladně	887	0	887	1 390
2	Peněžní prostředky na účtech	950 211	0	950 211	1 071 842
D. I.	Časové rozlišení	7 140	0	7 140	6 311
D. I. 1	Náklady příštích období	6 875	0	6 875	5 905
2	Komplexní náklady příštích období	0	0	0	0
3	Příjmy příštích období	265	0	265	406

Označ. řádku	Popis řádku výkazu	Běžné účetní období	Minulé účetní období
	PASIVA CELKEM	3 939 551	3 764 367
A.	Vlastní kapitál	1 330 292	1 306 028
A. I.	Základní kapitál	205 000	205 000
1	Základní kapitál	205 000	205 000
2	Vlastní akcie a vlastní obchodní podíly (-)	0	0
3	Změny základního kapitálu	0	0
A. II.	Ážio	27 309	27 309
A. II. 1	Ážio	0	0
2	Kapitálové fondy	27 309	27 309
1.	Ostatní kapitálové fondy	27 150	27 150
2.	Oceňovací rozdíly z přecenění majetku a závazků	159	159
3.	Oceňovací rozdíly z přecenění při přeměnách obchodních korporací	0	0
4.	Rozdíly z přeměn obchodních korporací	0	0
5.	Rozdíly z ocenění při přeměnách obchodních korporací	0	0

↓ Rozvaha

Označ. řádku	Popis řádku výkazu	Běžné účetní období	Minulé účetní období
A. III.	Fondy ze zisku	41 000	41 000
A. III. 1	Ostatní rezervní fondy	41 000	41 000
2	Statutární a ostatní fondy	0	0
A. IV.	Výsledek hospodaření minulých let	932 719	841 438
A. IV. 1	Nerozdělený zisk minulých let	932 719	841 438
2	Neuhrazená ztráta minulých let	0	0
3	Jiný výsledek hospodaření minulých let	0	0
A. V.	Výsledek hospodaření běžného účetního období (+/-)	124 264	191 281
A. VI.	Rozhodnuto o zálohové výplatě podílu na zisku	0	0
B. + C.	Cizí zdroje	2 608 538	2 457 333
B. I.	Rezervy	62 781	52 380
B. I. 1	Rezerva na důchody a podobné závazky	0	0
2	Rezerva na daň z příjmů	0	0
3	Rezervy podle zvláštních právních předpisů	23	19
4	Ostatní rezervy	62 758	52 361
C.	Závazky	2 545 757	2 404 953
C. I.	Dlouhodobé závazky	343 660	356 576
C. I. 1	Vydané dluhopisy	0	0
1.	Vyměnitelné dluhopisy	0	0
2.	Ostatní dluhopisy	0	0
2	Závazky k úvěrovým institucím	0	0
3	Dlouhodobé přijaté zálohy	0	0
4	Závazky z obchodních vztahů	333 543	356 308
5	Dlouhodobé směnky k úhradě	0	0
6	Závazky - ovládaná nebo ovládající osoba	0	0
7	Závazky - podstatný vliv	0	0
8	Odložený daňový závazek	10 117	268
9	Závazky - ostatní	0	0
1.	Závazky ke společníkům	0	0
2.	Dohadné účty pasivní	0	0
3.	Jiné závazky	0	0
C. II.	Krátkodobé závazky	2 202 097	2 048 377
C. II. 1	Vydané dluhopisy	0	0
1.	Vyměnitelné dluhopisy	0	0
2.	Ostatní dluhopisy	0	0
2	Závazky k úvěrovým institucím	0	0
3	Krátkodobé přijaté zálohy	125 038	100 994
4	Závazky z obchodních vztahů	769 117	779 438
5	Krátkodobé směnky k úhradě	0	0
6	Závazky - ovládaná nebo ovládající osoba	0	0
7	Závazky - podstatný vliv	0	0
8	Závazky ostatní	1 307 942	1 167 945
1.	Závazky ke společníkům	49 724	45 855
2.	Krátkodobé finanční výpomoci	0	0
3.	Závazky k zaměstnancům	22 301	19 153
4.	Závazky ze sociálního zabezpečení a zdravotního pojištění	11 240	10 655
5.	Stát - daňové závazky a dotace	21 750	59 464
6.	Dohadné účty pasivní	1 199 357	1 030 077
7.	Jiné závazky	3 570	2 741
D. I.	Časové rozlišení	721	1 006
D. I. 1	Výdaje příštích období	66	131
2	Výnosy příštích období	655	875

Výkaz zisku a ztráty

Označ. řádku	Popis řádku výkazu	Skutečnost v účetním období	
		sledovaném	minulém
I.	Tržby z prodeje výrobků a služeb	5 395 683	5 307 986
II.	Tržby za prodej zboží	0	0
A.	Výkonová spotřeba	4 665 631	4 585 142
A. 1	Náklady vynaložené na prodané zboží	0	0
A. 2	Spotřeba materiálu a energie	465 437	454 543
A. 3	Služby	4 200 194	4 130 599
B.	Změna stavu zásob vlastní činnosti	-43 884	-30 269
C.	Aktivace	-870	-26
D.	Osobní náklady	516 788	465 765
D. 1.	Mzdové náklady	390 121	350 015
D. 2.	Náklady na sociální zabezpečení, zdravotní pojištění a ostatní náklady	126 667	115 750
D. 2. 1.	Náklady na sociální zabezpečení a zdravotní pojištění	124 318	113 477
D. 2. 2.	Ostatní náklady	2 349	2 273
E.	Úpravy hodnot v provozní oblasti	40 996	72 028
E. 1.	Úpravy hodnot dlouhodobého nehmotného a hmotného majetku	41 348	26 381
E. 1. 1.	Úpravy hodnot dlouhodobého nehmot. a hmot. majetku - trvalé	41 348	26 381
E. 1. 2.	Úpravy hodnot dlouhodobého nehmot. a hmot. majetku - dočasné	0	0
E. 2.	Úpravy hodnot zásob	0	0
E. 3.	Úpravy hodnot pohledávek	-352	45 647
III.	Ostatní provozní výnosy	55 289	80 489
III. 1.	Tržby z prodeje dlouhodobého majetku	4 394	2 323
III. 2.	Tržby z prodeje materiálu	5 948	3 694
III. 3.	Jiné provozní výnosy	44 947	74 472
F.	Ostatní provozní náklady	56 611	70 456
F. 1.	Zůstatková cena prodaného dlouhodobého majetku	1 646	96
F. 2.	Zůstatková cena prodaného materiálu	6 023	5 464
F. 3.	Daně a poplatky	3 334	7 119
F. 4.	Rezervy v provozní oblasti a komplexní náklady příštích období	3	3
F. 5.	Jiné provozní náklady	45 605	57 774
*	Provozní výsledek hospodaření	215 700	225 379
IV.	Výnosy z dlouhodobého finančního majetku - podíly	16 000	10 000
IV. 1.	Výnosy z podílů - ovládaná nebo ovládající osoba	16 000	10 000
IV. 2.	Ostatní výnosy z podílů	0	0
G.	Náklady vynaložené na prodané podíly	0	0
V.	Výnosy z ostatního dlouhodobého finančního majetku	0	0
V. 1.	Výnosy z ostatního dlouhodobého finančního majetku	0	0
V. 2.	Ostatní výnosy z ostatního dlouhodobého finančního majetku	0	0
H.	Náklady související s ostatním dlouhodobým finančním majetkem	0	0
VI.	Výnosové úroky a podobné výnosy	1 344	1 454
VI. 1.	Výnosové úroky a podobné výnosy - ovládaná nebo ovládající osoba	0	0
VI. 2.	Ostatní výnosové úroky a podobné výnosy	1 344	1 454
I.	Úpravy hodnot a rezervy ve finanční oblasti	0	0
J.	Nákladové úroky a podobné náklady	-1	22
J. 1.	Nákladové úroky a podobné náklady - ovládaná nebo ovládající osoba	0	0
J. 2.	Ostatní nákladové úroky a podobné náklady	-1	22
VII.	Ostatní finanční výnosy	35 454	52 419
K.	Ostatní finanční náklady	58 802	49 486
*	Finanční výsledek hospodaření	-6 003	14 365
**	Výsledek hospodaření před zdaněním	209 697	239 744
L.	Daň z příjmů za běžnou činnost	85 433	48 463
L. 1	Daň z příjmů splatná	75 584	53 974
L. 2	Daň z příjmů odložená	9 849	-5 511
**	Výsledek hospodaření po zdanění	124 264	191 281
M.	Převod podílu na výsledku hospodaření společníkům	0	0
***	Výsledek hospodaření za účetní období	124 264	191 281
*	Čistý obrát za účetní období = I. + II. + III. + IV. + V. + VI. + VII.	5 503 770	5 452 348

Přehled o peněžních tocích

Řádek	Popis	Běžné období	Minulé období
P.	Stav peněžních prostředků a peněžních ekvivalentů na začátku účetního období	1 073 232	479 919
PENĚŽNÍ TOKY Z HLAVNÍ VÝDĚLEČNÉ ČINNOSTI (provozní činnost)			
Z.	Účetní zisk nebo ztráta z běžné činnosti před zdaněním	209 697	239 744
A.1	Úpravy o nepeněžní operace	31 301	74 675
A.1.1	Odpisy stálých aktiv, opravné položky k nabytému majetku a goodwillu	41 348	26 381
A.1.2	Změna stavu opravných položek a rezerv	10 046	61 953
A.1.3	Zisk (ztráta) z dlouhodobých aktiv	-2 748	-2 227
A.1.4	Výnosy z dividend a podílů na zisku	-16 000	-10 000
A.1.5	Vyúčtované nákladové a výnosové úroky	-1 345	-1 432
A.1.6	Úpravy o ostatní nepeněžní operace	0	0
A*	Čistý peněžní tok z provozní činnosti před zdaněním, změnami pracovního kapitálu a mimořádnými položkami	240 998	314 419
A.2	Změny stavu nepeněžních složek pracovního kapitálu	-206 466	516 064
A.2.1	Změna stavu pohledávek z provozní činnosti a aktivních účtů časového rozlišení	-327 885	295 691
A.2.2	Změna stavu krátkodobých závazků z provozní činnosti a pasivních účtů časového rozlišení	153 435	310 160
A.2.3	Změna stavu zásob	-32 016	-89 787
A.2.4	Změna stavu krátkodobého finančního majetku nespádajícího do peněžních prostředků a ekvivalentů	0	0
A**	Čistý peněžní tok z prov. činnosti před zdaněním a mimořádnými položkami	34 532	830 483
A.3	Vyplacené úroky s výjimkou kapitalizovaných úroků	1	-22
A.4	Přijaté úroky	1 344	1 454
A.5	Zaplacená daň z příjmů za běžnou činnost a za doměrky daně za minulá období	-85 433	-48 463
A.6	Příjmy a výdaje spojené s mimořádnými případy včetně daně z příjmů	0	0
A.7	Přijaté dividendy a podíly na zisku	16 000	10 000
A***	Čistý peněžní tok z provozní činnosti	-33 556	793 452
PENĚŽNÍ TOKY Z INVESTIČNÍ ČINNOSTI			
B.1	Výdaje spojené s nabytím stálých aktiv	168 957	-341 799
B.2	Příjmy z prodeje stálých aktiv	4 394	2 323
B.3	Půjčky a úvěry spřízněným osobám	-149 013	149 013
B***	Čistý peněžní tok vztahující se k investiční činnosti	24 338	-190 463
PENĚŽNÍ TOKY Z FINANČNÍCH ČINNOSTÍ			
C.1	Dopady změn dlouhodobých a krátkodobých závazků z finanční činnosti	-12 916	-9 829
C.2	Dopady změn vlastního kapitálu na peněžní prostředky a peněžní ekvivalenty	-100 000	153
C.2.1	Zvýšení základního kapitálu, emisního ážia nebo rezervního fondu včetně složených záloh	0	0
C.2.2	Vyplacení podílu na vlastním kapitálu společníkům	0	0
C.2.3	Další vklady společníků a akcionářů	0	0
C.2.4	Úhrada ztráty společníky	0	0
C.2.5	Tvorba nebo čerpání ostatních fondů	0	153
C.2.6	Vyplacené dividendy nebo podíly na zisku včetně daně, vypořádání se společníky	-100 000	0
C***	Čistý peněžní tok vztahující se k finanční činnosti	-112 916	-9 676
F.	Čisté zvýšení nebo snížení peněžních prostředků	-122 134	593 313
R.	Stav peněžních prostředků a peněžních ekvivalentů na konci účetního období	951 098	1 073 232

Příloha k účetní závěrce k 31.3.2021

1. POPIS SPOLEČNOSTI	12
2. ZÁKLADNÍ VÝCHODISKA PRO VYPRACOVÁNÍ ÚČETNÍ ZÁVĚRKY	12
3. OBECNÉ ÚČETNÍ ZÁSADY, ÚČETNÍ METODY A JEJICH ZMĚNY A ODCHYLKY	12
a) Dlouhodobý nehmotný majetek	12
b) Dlouhodobý hmotný majetek	12
c) Finanční majetek	13
d) Peněžní prostředky	13
e) Zásoby	13
f) Pohledávky	13
g) Vlastní kapitál	13
h) Cizí zdroje	13
i) Leasing	14
j) Devizové operace	14
k) Použití odhadů	14
l) Účtování výnosů a nákladů	14
m) Daň z příjmů	14
n) Následné události	14
o) Dotace	14
4. DLOUHODOBÝ MAJETEK	14
a) Dlouhodobý nehmotný majetek (v tis. Kč)	14
b) Dlouhodobý hmotný majetek (v tis. Kč)	15
c) Dlouhodobý finanční majetek (v tis. Kč)	15
5. POHLEDÁVKY	15
6. OPRAVNÉ POLOŽKY	16
7. KRÁTKODOBÝ FINANČNÍ MAJETEK A PENĚŽNÍ PROSTŘEDKY	16
8. ČASOVÉ ROZLIŠENÍ AKTIV	16
9. VLASTNÍ KAPITÁL	16
10. REZERVY	16
11. DLOUHODOBÉ ZÁVAZKY	16
12. KRÁTKODOBÉ ZÁVAZKY	16
13. ČASOVÉ ROZLIŠENÍ PASIV	16
14. DAŇ Z PŘÍJMU	17
15. LEASING	17
16. VÝNOSY	17
17. OSOBNÍ NÁKLADY	18
18. INFORMACE O TRANSAKČÍCH SE SPŘÍZNĚNÝMI STRANAMI	18
19. PŘEDPOKLAD NEPŘETŘŽITÉHO TRVÁNÍ SPOLEČNOSTI	18
20. NÁVRH NA ROZDĚLENÍ ZISKU	18

1. POPIS SPOLEČNOSTI

IMOS Brno, a.s. (dále jen „společnost“) je akciová společnost se sídlem Olomoucká 704/148, 627 00 Brno, Česká republika, identifikační číslo 25322257. Společnost byla zapsána 1.1.1997 do obchodního rejstříku Krajského obchodního soudu v Brně pod spisovou značkou 2211, oddíl B.

Hlavním předmětem její činnosti je Provádění staveb, včetně jejich změn, udržovacích prací na nich a jejich odstraňování.

Konsolidovanou účetní závěrku nejširší skupiny účetních jednotek, ke které společnost jako konsolidovaná účetní jednotka patří, sestavuje IMOS Holding se sídlem Olomoucká 704/148, 627 00 Brno, Česká republika. Tuto konsolidovanou účetní závěrku je možné získat na <https://or.justice.cz/ias/ui/rejstrik> nebo v sídle společnosti IMOS Brno, a.s.

V účetním roce HR 2020 nebyly provedeny žádné významné změny v zápisu do obchodního rejstříku.

Společnost má organizační složku v zahraničí.

IMOS Brno, a.s. organizační složka

Grösslingová 56, 811 09 Bratislava, SK

IČ: 37848437, DIČ: SK2021783940

2. ZÁKLADNÍ VÝCHODISKA PRO VYPRACOVÁNÍ ÚČETNÍ ZÁVĚRKY

Příložená individuální účetní závěrka byla připravena v souladu se zákonem č. 563/1991 Sb., o účetnictví, ve znění pozdějších předpisů (dále jen „zákon o účetnictví“) a prováděcí vyhláškou č. 500/2002 Sb., kterou se provádějí některá ustanovení zákona č. 563/1991 Sb., o účetnictví, ve znění pozdějších předpisů, pro účetní jednotky, které jsou podnikateli účtujícími v soustavě podvojného účetnictví, ve znění pozdějších předpisů, v platném znění (dále jen „prováděcí vyhláška k zákonu o účetnictví“).

3. OBECNÉ ÚČETNÍ ZÁSADY, ÚČETNÍ METODY A JEJICH ZMĚNY A ODCHYLKY

Způsoby oceňování, které společnost používala při sestavení účetní závěrky za účetní rok HR 2020 jsou následující:

a) Dlouhodobý nehmotný majetek

Dlouhodobý nehmotný majetek se oceňuje v pořizovacích cenách, které obsahují cenu pořízení a náklady s pořízením související. Úroky a další finanční výdaje související s pořízením se nezahrnují do jeho ocenění.

Dlouhodobý nehmotný majetek nad 60 tis. Kč v roce HR 2020 je odepisován do nákladů na základě předpokládané doby životnosti příslušného majetku. Hranice pro zařazení do dlouhodobého majetku byla od 1. 1. 2021 zvýšena na 80 tis. Kč z důvodu aplikace legislativních změn vázaných na kalendářní rok.

Odpisy

Odpisy jsou vypočteny na základě pořizovací ceny a předpokládané doby životnosti příslušného majetku. Odpisový plán je v průběhu používání dlouhodobého nehmotného majetku aktualizován na základě očekávané doby životnosti a předpokládané zbytkové hodnoty majetku. Předpokládaná životnost je stanovena takto:

Počet let	(od-do)
Software	3 - 5

Náklady na technické zhodnocení dlouhodobého nehmotného majetku zvyšují jeho pořizovací cenu. Opravy a údržba se účtují do nákladů.

b) Dlouhodobý hmotný majetek

Dlouhodobý hmotný majetek se oceňuje v pořizovacích cenách, které zahrnují cenu pořízení, náklady na dopravu, clo a další náklady s pořízením související. Úroky a další finanční výdaje související s pořízením se nezahrnují do jeho ocenění.

Dlouhodobý hmotný majetek vyrobený ve společnosti se oceňuje vlastními náklady, které zahrnují přímé materiálové a mzdové náklady a výrobní režijní náklady (případně část správních nákladů). Úroky a další finanční výdaje související s pořízením se nezahrnují do jeho ocenění.

Dlouhodobý hmotný majetek nad 40 tis. Kč v roce HR 2020 se odepisuje do nákladů po dobu ekonomické životnosti. Hranice pro zařazení do dlouhodobého majetku byla od 1. 1. 2021 zvýšena na 80 tis. Kč z důvodu aplikace legislativních změn vázaných na kalendářní rok.

Dlouhodobý hmotný majetek získaný bezplatně se oceňuje reprodukční pořizovací cenou a účtuje se ve prospěch účtu ostatních kapitálových fondů. Reprodukční pořizovací cena tohoto majetku byla stanovena na základě aritmetického průměru cen ze znaleckých posudků vypracovaných zpravidla třemi různými metodami stanovení reprodukční ceny. V tomto období nebyl pořízen takový majetek.

Náklady na technické zhodnocení dlouhodobého hmotného majetku zvyšují jeho pořizovací cenu. Opravy a údržba se účtují do nákladů.

Odpisy

Odpisy jsou vypočteny na základě pořizovací ceny a předpokládané doby životnosti příslušného majetku. Odpisový plán je v průběhu používání dlouhodobého hmotného majetku aktualizován na základě očekávané doby životnosti a předpokládané zbytkové hodnoty majetku. Společnost používá metodu komponentního odpisování. Předpokládaná životnost je stanovena takto:

	Počet let (od-do)
Stavby	20 - 50
Hmotné movité věci a jejich soubory	4 - 10
Jiný dlouhodobý hmotný majetek	20

c) Finanční majetek

Majetkové účasti představující účast v ovládané osobě nebo v osobě pod podstatným vlivem se oceňují pořizovací cenou.

d) Peněžní prostředky

Peněžní prostředky tvoří peníze, peníze v hotovosti a na bankovních účtech.

e) Zásoby

Nakupované zásoby jsou oceněny pořizovacími cenami s použitím metody "first in, first out" (FIFO - první cena pro ocenění přírůstku zásob se použije jako první cena pro ocenění úbytku zásob). Pořizovací cena zásob zahrnuje náklady na jejich pořízení včetně nákladů s pořízením souvisejících (náklady na přepravu, clo, provize atd.), které jsou soustředěny na samostatných analytických účtech. Tyto náklady jsou měsíčně rozpouštěny do nákladů v poměru k výši spotřebovaného materiálu.

Výrobky a nedokončená výroba (služby) se oceňují přímými náklady na zakázku. Druhy přímých nákladů a vnitropodnikových nákladů jsou vymezeny směrnici o zásobách.

f) Pohledávky

Pohledávky se oceňují při svém vzniku jmenovitou hodnotou. Nakoupené pohledávky se oceňují pořizovací cenou. Ocenění pochybných pohledávek se snižuje pomocí opravných položek na vrub nákladů na jejich realizační hodnotu a to na základě individuálního posouzení jednotlivých dlužníků a věkové struktury pohledávek.

Dohadné účty aktivní se oceňují na základě odborných odhadů a propočtů.

Pohledávky i dohadné účty aktivní se rozdělují na krátkodobé (doba splatnosti do 12 měsíců včetně) a dlouhodobé (splatnost nad 12 měsíců), s tím, že krátkodobé jsou splatné do jednoho roku od rozvahového dne.

g) Vlastní kapitál

Základní kapitál společnosti se vykazuje ve výši zapsané v obchodním rejstříku krajského soudu. Případné zvýšení nebo snížení základního kapitálu na základě rozhodnutí valné hromady, které nebylo ke dni účetní závěrky zaregistrováno, se vykazuje jako změny základního kapitálu. Vklady přesahující základní kapitál se vykazují jako ážio. Ostatní kapitálové fondy jsou tvořeny peněžitými či nepeněžitými vklady nad hodnotu základního kapitálu, dary hmotného majetku apod.

Podle stanov společnosti je společnost povinna vytvořit rezervní fond z čistého zisku vykázaného v řádné účetní závěrce za rok, v němž poprvé čistý zisk vytvoří, a to ve výši nejméně 20 % z čistého zisku, avšak ne více než 10 % z hodnoty základního kapitálu. Tento fond se ročně doplňuje o částku určenou stanovami, nejméně však 5 % z čistého zisku, až do dosažení výše rezervního fondu určené ve stanovách, nejméně však do výše 20 % základního kapitálu. To neplatí, jestliže rezervní fond již vytvořila příplatky nad emisní kurs akcií. Takto vytvořený rezervní fond do výše 20 % základního kapitálu lze použít pouze k úhradě ztráty. O použití rezervního fondu rozhoduje představenstvo, neurčují-li stanovy jinak.

h) Cizí zdroje

Společnost vytváří zákonné rezervy ve smyslu zákona o rezervách a rezervy na ztráty a rizika v případech, kdy lze s vysokou mírou pravděpodobnosti stanovit titul, výši a termín plnění při dodržení věcné a časové souvislosti.

Dlouhodobé i krátkodobé závazky se vykazují ve jmenovitých hodnotách. V položce jiné závazky se vykazují také hodnoty zjištěné v důsledku ocenění finančních derivátů reálnou hodnotou.

Dlouhodobé i krátkodobé závazky k úvěrovým institucím se vykazují ve jmenovité hodnotě. Za krátkodobé závazky k úvěrovým institucím se považuje i část dlouhodobých závazků k úvěrovým institucím, která je splatná do jednoho roku od rozvahového dne.

Dohadné účty pasivní jsou oceňovány na základě odborných odhadů a propočtů.

Dohadné položky jsou účtovány zejména z titulu nevyfakturovaných stavebních dodávek a dalších očekávaných nákladů, které vyplývají ze stavební činnosti a předávacích procesů dokončených staveb.

Dohadné položky jsou vyhodnocovány měsíčně stavbyvedoucími a vedoucími středisek a jejich likvidace probíhá průběžně dle vyfakturovaných dodávek.

i) Leasing

Společnost účtuje o najatém majetku tak, že zahrnuje leasingové splátky do nákladů a aktivuje v případě finančního leasingu příslušnou hodnotu najatého majetku v době, kdy smlouva o nájmu končí a uplatňuje se možnost nákupu. Splátky nájemného hrazené předem se časově rozlišují.

j) Devizové operace

Majetek a závazky pořízené v cizí měně se oceňují v českých korunách v kurzu vyhlášeném Českou národní bankou platném ke dni jejich vzniku.

Realizované i nere realizované kurzové zisky a ztráty se účtují do finančních výnosů nebo finančních nákladů běžného roku.

Společnost využívá zajišťovací deriváty k eliminaci vlivu kurzu u společností realizovaných zakázek zasmluvněných v cizí měně.

k) Použití odhadů

Sestavení účetní závěrky vyžaduje, aby vedení společnosti používalo odhady a předpoklady, jež mají vliv na vykazované hodnoty majetku a závazků k datu účetní závěrky a na vykazovanou výši výnosů a nákladů za sledované období. Vedení společnosti stanovilo tyto odhady a předpoklady na základě všech jemu dostupných relevantních informací. Nicméně, jak vyplývá z podstaty odhadu, skutečné hodnoty v budoucnu se mohou od těchto odhadů odlišovat.

l) Účtování výnosů a nákladů

Výnosy a náklady se účtují časově rozlišené, tj. do období, s nímž věcně i časově souvisejí.

m) Daň z příjmů

Náklad na daň z příjmů se počítá za pomoci platné daňové sazby z účetního zisku zvýšeného nebo sníženého o trvale nebo dočasně daňově neuznatelné náklady a nezdaňované výnosy (např. tvorba a zúčtování ostatních rezerv a opravných položek, náklady na reprezentaci, rozdíl mezi účetními a daňovými odpisy atd.). Dále se zohledňují položky snižující základ daně (dary), odčitatelné položky (daňová ztráta, náklady na realizaci projektů výzkumu a vývoje) a slevy na dani z příjmů.

Odložená daňová povinnost odráží daňový dopad přechodných rozdílů mezi zůstatkovými hodnotami aktiv a pasiv z hlediska účetnictví a stanovení základu daně z příjmu s přihlédnutím k období realizace.

n) Následné události

Dopad událostí, které nastaly mezi rozvahovým dnem a dnem sestavení účetní závěrky, je zachycen v účetních výkazech v případě, že tyto události poskytly doplňující informace o skutečnostech, které existovaly k rozvahovému dni.

V případě, že mezi rozvahovým dnem a dnem sestavení účetní závěrky došlo k významným událostem zohledňujícím skutečnosti, které nastaly po rozvahovém dni, jsou důsledky těchto událostí popsány v příloze účetní závěrky, ale nejsou zaúčtovány v účetních výkazech.

o) Dotace

Dotace je zaúčtována v okamžiku jejího přijetí či nepochybnitelného nároku na přijetí. Dotace přijatá na pořízení dlouhodobého majetku včetně technického zhodnocení a na úhradu úroků zahrnutých do pořizovací ceny majetku snižuje pořizovací cenu nebo vlastní náklady na pořízení.

4. DLOUHODOBÝ MAJETEK**a) Dlouhodobý nehmotný majetek (v tis. Kč)**

POŘIZOVACÍ CENA:

	Počáteční zůstatek	Přírůstky	Vyřazení	Konečný zůstatek
Software	11 568	3595	85	15 078
Nedokončený DNM	1 639	0	1 639	0
Celkem HR 2020	13 207	3 595	1 724	15 078

OPRAVNÉ POLOŽKY A OPRÁVKY:

	Počáteční zůstatek	Odpisy	Vyřazení	Konečný zůstatek	Opravné položky
Software	11 249	258	85	11 422	0
Celkem HR 2020	11 249	258	85	11 422	0

Souhrnná výše nehmotného majetku neuvedeného v rozvaze činila k 31. 3. 2021 v pořizovacích cenách 2 699 tis. Kč.

b) Dlouhodobý hmotný majetek (v tis. Kč)

POŘIZOVACÍ CENA:

	Počáteční zůstatek	Přírůstky	Vyřazení	Konečný zůstatek
Pozemky	59 705	0	0	59 705
Stavby	134 977	6 592	0	141 569
Hmotné movité věci a jejich soubory	247 136	131 817	15 051	363 902
Jiný dlouhodobý hmotný majetek	376	0	0	376
Nedokončený dlouhodobý hmotný majetek	7 158	126 074	131 817	1 415
Celkem HR 2020	449 352	264 483	146 868	566 967

OPRAVNÉ POLOŽKY A OPRÁVKY:

	Počáteční zůstatek	Odpisy	Prodeje, likvidace	Vyřazení	Konečný zůstatek	Opravné položky
Stavby	25 405	3 400	0	0	28 805	0
Hmotné movité věci a jejich soubory	154 046	39 336	0	15 051	178 331	0
Celkem HR 2020	179 451	42 736	0	15 051	207 136	0

K 31. 3. 2021 souhrnná výše hmotného majetku neuvedeného v rozvaze činila v pořizovacích nebo reprodukčních cenách 58 767 tis. Kč.

c) Dlouhodobý finanční majetek (v tis. Kč)

Dlouhodobý finanční majetek je tvořen podíly – majetkovými v jiných společnostech.

Ovládané a ovládající osoby a účetní jednotky pod podstatným vlivem k 31. 3. 2020 (v tis. Kč):

Název a právní forma spol.	IMOS holding, a.s.	IMOS Invest I., s.r.o.	IMOS stavby, a.s.	IMOS Brno GmbH	CAMPUS RESIDENTIAL AREA II., a.s.	IMOS asphalt, s.r.o.	Froněk, spol. s r.o.
Sídlo společnosti	Olomoucká 704/174, 627 00 Brno	Olomoucká 704/174, 627 00 Brno	Olomoucká 704/174, 627 00 Brno	Königstraße 5 01097 Dresden, DE	Olomoucká 704/174, 627 00 Brno	Olomoucká 704/174, 627 00 Brno	Zátiší 2488, 269 01 Rakovník
Podíl v %	100 %	100 %	100 %	100 %	50 %	100 %	100 %

Ovládané a ovládající osoby a účetní jednotky pod podstatným vlivem k 31. 3. 2021 (v tis. Kč):

Název a právní forma spol.	IMOS holding, a.s.	IMOS Invest I., s.r.o.	IMOS stavby, a.s.	IMOS Brno GmbH	CAMPUS RESIDENTIAL AREA II., a.s.	IMOS asphalt, s.r.o.	Froněk, spol. s r.o.
Sídlo společnosti	Olomoucká 704/174, 627 00 Brno	Olomoucká 704/174, 627 00 Brno	Olomoucká 704/174, 627 00 Brno	Königstraße 5 01097 Dresden, DE	Olomoucká 704/174, 627 00 Brno	Olomoucká 704/174, 627 00 Brno	Zátiší 2488, 269 01 Rakovník
Podíl v %	100 %	100 %	100 %	100 %	50 %	100 %	100 %

5. POHLEDÁVKY

Pohledávky s dobou splatnosti delší než 5 let činily k 31. 3. 2021 78 404 tis. Kč.

K 31. 3. 2021 pohledávky po lhůtě splatnosti více než 365 dnů činily 14 131 tis. Kč.

Společnost z důvodu nedobytnosti, zamítnutí konkurzu a vyrovnání či neuspokojení pohledávek v konkurzním řízení atd. odepsala do nákladů v roce 2020 pohledávky ve výši 355 tis. Kč

K 31. 3. 2021 měla společnost dlouhodobé pohledávky ve výši 186 608 tis. Kč. Tyto pohledávky mají lhůtu splatnosti po datu 1. 4. 2022.

Dohadné účty aktivní zahrnují především dosud nevyfakturované poskytnuté služby a nepřiznané nároky od pojišťovny.

6. OPRAVNÉ POLOŽKY

Opravné položky vyjadřují přechodné snížení hodnoty aktiv.

Změny na účtech opravných položek (v tis. Kč):

Opravné položky k:	Zůstatek k 31. 3. 2019	Netto změna v roce 2019	Zůstatek k 31. 3. 2020	Netto změna v roce 2020	Zůstatek k 31. 3. 2021
pohledávkám – zákonné	1 276	105	1 381	0	1 381
pohledávkám - ostatní	295	45 542	45 837	-355	45 482

Zákonné opravné položky se tvoří v souladu se zákonem o rezervách a jsou daňově uznatelné.

7. KRÁTKODOBÝ FINANČNÍ MAJETEK A PENĚŽNÍ PROSTŘEDKY

K 31. 3. 2021 měla společnost zůstatek na bankovních účtech v celkové výši 950 211 tis. Kč a v pokladnách ve výši 887 tis. Kč.

8. ČASOVÉ ROZLIŠENÍ AKTIV

Náklady příštích období zahrnují především náklady na pojištění a jsou účtovány do nákladů období, do kterého věcně a časově přísluší.

Příjmy příštích období zahrnují zejména úroky z půjček a jsou účtovány do výnosů období, do kterého věcně a časově přísluší.

9. VLASTNÍ KAPITÁL

Základní kapitál společnosti se skládá z 204 akcií plně upsaných a splacených, s nominální hodnotou 1 000 000 Kč a 2 akcií plně upsaných a splacených, s nominální hodnotou 500 000 Kč. Ostatní kapitálové fondy jsou tvořeny v minulosti přijatými dary a rozdílem mezi vlastním kapitálem společnosti Stavby mostů a silnic Hodonín a nabývací hodnotou podílu sníženou o závazek k ostatním akcionářům k 1. 4. 2004.

Na základě rozhodnutí valné hromady společnosti byl hospodářský výsledek za HR 2019 v celkové výši 191 281 tis. Kč převeden do nerozděleného zisku minulých let.

Dále bylo rozhodnuto o výplatě dividendy ze zisku minulých let v celkové výši 100 000 tis. Kč.

10. REZERVY

Změny na účtech rezerv (v tis. Kč):

Rezervy	Zůstatek k 31. 3. 2020	Netto změna v roce 2020	Zůstatek k 31. 3. 2021
Podle zvláštních právních předpisů	19	4	23
Ostatní	52 361	10 397	62 758

Rezerva podle zvláštních právních předpisů byla vytvořena za účelem likvidace solárních panelů.

Ostatní rezervy byly vytvořeny za účelem zohlednění pohybů kurzů cizích měn a dále se jedná o účetní rezervy na budoucí možná rizika v souvislosti s provedenou stavební činností a jejich výše je stanovena na základě kvalifikovaných odhadů.

11. DLOUHODOBÉ ZÁVAZKY

Závazky s dobou splatnosti delší než 5 let činily k 31. 3. 2021 99 728 tis. Kč.

12. KRÁTKODOBÉ ZÁVAZKY

Dohadné účty pasivní zahrnují především dosud nevyfakturované dodávky od subdodavatelů. Jejich výše je stanovena na základě kvalifikovaného odhadu.

13. ČASOVÉ ROZLIŠENÍ PASIV

Výdaje příštích období zahrnují především náklady na pojištění a jsou účtovány do nákladů období, do kterého věcně a časově přísluší.

Výnosy příštích období zahrnují poskytnuté služby a jsou účtovány do výnosů období, do kterého věcně a časově přísluší.

Společnost s ohledem na předmět své činnosti využívá dohadné položky pasivní pro zachycení nevyfakturovaných položek do účetního období, se kterým časově souvisí. Dohadné položky pasivní představují významný zůstatek z důvodu zpoždění fakturace subdodávek vlivem přejímacího řízení dokončených prací nebo kvalifikovaného odhadu do fakturace prací na společnost v hospodářském roce dokončených stavebních zakázek. Dohadným položkám je vedením věnována pozornost a tyto jsou průběžně zpřesňovány.

Kategorie dohadné položky	2019	Změna v roce 2020	2020
Dohadné položky na odměny	65 190	4 392	69 582
Režijní dohadné položky	131 149	-267	130 882
Dohadné položky na zakázky ČR	774 040	205 507	979 547
Dohadné položky na zakázky SR	81 745	-62 399	19 346
Celkem	1 052 124	147 233	1 199 357

Společnost vytvořila dohady na vedením schválené odměny pracovníků ve výši 69 582 tis. Kč, které budou vyplaceny v průběhu následujícího hospodářského roku.

Organizační složka na Slovensku vytvořila pasivní dohadné položky ve výši 19 346 tis. Kč vztahující se na nevyfakturované dodávky k jí realizovaným zakázkám.

Dohadné položky pasivní ke stavebním zakázkám realizovaných v České republice došlo meziročně k nárůstu vlivem ztížených podmínek přejímacího řízení v důsledku COVID-19.

14. DAŇ Z PŘÍJMU

	2019	2020
Zisk před zdaněním	239 744	209 697
Daň z příjmů splatná	53 974	75 584
Daň z příjmů odložená	-5 511	9 849

Společnost zaúčtovala odložený daňový závazek/pohledávku ve výši 9 849 tis. Kč z titulu rozdílných účetních a daňových zůstatkových cen dlouhodobého majetku.

15. LEASING

Najatý majetek společností k 31. 3. 2020 a 31. 3. 2021 (v tis. Kč):

Popis	Výše nájemného v roce 2019	Výše nájemného v roce 2020
Vozidla	0	0

16. VÝNOSY

Rozpis tržeb společnosti z prodeje zboží, výrobků a služeb z běžné činnosti (v tis. Kč):

	HR 2019		HR 2020	
	Domácí	Zahraniční	Domácí	Zahraniční
Doprava	751	0	1 033	0
Laboratoře	12 896	0	19 544	0
Mechanizace	845	0	2 800	0
Opravářské dílny	691	0	606	0
PS	3 685 411	363 791	3 326 960	351 076
PSV	109 685	0	50 448	0
Silnice a mosty	597 085	0	681 966	0
Správa budov	5 834	0	2 863	0
Vedení firmy	58 502	0	56 751	0
VHS	616 857	0	1 009 724	0
Výnosy celkem	5 088 557	363 791	5 152 695	351 076

17. OSOBNÍ NÁKLADY

Rozpis osobních nákladů (v tis. Kč):

	2019		2020	
	Celkový počet zaměstnanců	Členové řídicích, kontrolních a správních orgánů	Celkový počet zaměstnanců	Členové řídicích, kontrolních a správních orgánů
Průměrný počet zaměstnanců	577	38	608	41
Mzdy	350 015		390 121	
Sociální zabezpečení a zdravotní pojištění	113 477		124 318	
Osobní náklady celkem	463 492		514 439	

18. INFORMACE O TRANSAKČÍCH SE SPŘÍZNĚNÝMI STRANAMI

V roce HR 2019 a HR 2020 neobdrželi členové řídicích, kontrolních a správních orgánů žádné zálohy, závdavky, zápůjčky, úvěry, přiznané záruky, a jiné výhody a nevlastní žádné akcie/podíly společnosti.

Statutárním auditorem nebyly ve sledovaném období poskytovány jiné ověřovací služby.

Ostatní skutečnosti jsou uvedeny ve Zprávě o propojených osobách.

19. PŘEDPOKLAD NEPŘETRŽITÉHO TRVÁNÍ SPOLEČNOSTI

Schopnost společnosti pokračovat nepřetržitě ve své činnosti je závislá na realizaci vedením společnosti přijatých a schválených plánů.

Koncem roku 2019 se poprvé objevily zprávy z Číny týkající se COVID-19 (koronavirus). V prvních měsících roku 2020 se virus rozšířil do celého světa a způsobil rozsáhlé ekonomické škody. Pandemie nadále trvá s měnící se intenzitou dosud. I když v době zveřejnění této účetní závěrky vedení Společnosti dosud nezaznamenalo významný pokles odbytu, situace se neustále mění, a proto nelze předvídat budoucí dopady této pandemie na činnost Společnosti.

Vedení Společnosti reagovalo na vyhlášení nouzových opatření v měsíci březnu 2020 a následujících obdobích umožněním práce z domova části zaměstnanců a zavedlo potřebná hygienická opatření při výkonu práce na pracovištích.

Vládní nařízení částečně omezilo rozsah možností pracovních cest do zahraničí na Slovensko a do Německa ve vazbě na projekty, které IMOS Brno, a.s. v těchto zemích realizuje.

Vedení Společnosti bude pokračovat v monitorování potenciálního dopadu a podnikne veškeré možné kroky ke zmírnění jakýchkoliv negativních účinků na Společnost a její zaměstnance.

Vedení Společnosti zvažilo potenciální dopady COVID-19 na své aktivity a podnikání a dospělo k závěru, že nemají významný vliv na předpoklad nepřetržitého trvání podniku.

Vzhledem k tomu byla účetní závěrka k 31. 3. 2021 zpracována za předpokladu, že Společnost bude nadále schopna pokračovat ve své činnosti.

20. NÁVRH NA ROZDĚLENÍ ZISKU

Představenstvo společnosti navrhuje z vytvořeného zisku HR 2020 vyplatit dividendu ve výši 105 000 tis. Kč a zbývající část hospodářského výsledku převést na účet nerozděleného zisku.



Koliště 1965/13a
602 00 Brno ČESKÁ REPUBLIKA
Obch. rejstřík KS v Brně C 4855, IČ: 454 77 639

tel. +420 541 211 237, tel. +420 541 240 807
www.topauditing.cz
e-mail: audit@topauditing.cz

ZPRÁVA NEZÁVISLÉHO AUDITORA jedinému akcionáři společnosti IMOS Brno, a.s., IČ: 253 22 257

Výrok auditora

Provedli jsme audit přiložené účetní závěrky společnosti IMOS Brno, a.s. (dále také „Účetní jednotka“) sestavené na základě českých účetních předpisů, která se skládá z rozvahy k 31. 3. 2021, výkazu zisku a ztráty, přehledu o změnách vlastního kapitálu a přehledu o peněžních tocích za hospodářský rok končící 31. 3. 2021, a přílohy této účetní závěrky, která obsahuje popis použitých podstatných účetních metod a další vysvětlující informace. Údaje o Účetní jednotce jsou uvedeny v úvodu přílohy této účetní závěrky.

Podle našeho názoru účetní závěrka podává věrný a poctivý obraz aktiv a pasiv účetní jednotky IMOS Brno, a.s. k 31. 3. 2021 a nákladů a výnosů a výsledku jejího hospodaření a peněžních toků za hospodářský rok končící 31. 3. 2021 v souladu s českými účetními předpisy.

Základ pro výrok

Audit jsme provedli v souladu se zákonem o auditorech a standardy Komory auditorů České republiky pro audit, kterými jsou mezinárodní standardy pro audit (ISA) případně doplněné a upravené souvisejícími aplikačními doložkami. Naše odpovědnost stanovená těmito předpisy je podrobněji popsána v oddílu Odpovědnost auditora za audit účetní závěrky. V souladu se zákonem o auditorech a Etickým kodexem přijatým Komorou auditorů České republiky jsme na Účetní jednotce nezávislí a splnili jsme i další etické povinnosti vyplývající z uvedených předpisů. Domníváme se, že důkazní informace, které jsme shromáždili, poskytují dostatečný a vhodný základ pro vyjádření našeho výroku.

Ostatní informace uvedené ve výroční zprávě

Ostatními informacemi jsou v souladu s § 2 písm. b) zákona o auditorech informace uvedené ve výroční zprávě mimo účetní závěrku a naši zprávu auditora. Za ostatní informace odpovídá statutární orgán Účetní jednotky.

Náš výrok k účetní závěrce se k ostatním informacím nevztahuje. Přesto je však součástí našich povinností souvisejících s ověřením účetní závěrky seznámení se s ostatními informacemi a posouzení, zda ostatní informace nejsou ve významném (materiálním) nesouladu s účetní závěrkou či s našimi znalostmi o Účetní jednotce získanými během ověřování účetní závěrky nebo zda se jinak tyto informace nejeví jako významně (materiálně) nesprávné. Také posuzujeme, zda ostatní informace byly ve všech významných (materiálních) ohledech vypracovány v souladu s příslušnými právními předpisy. Tímto posouzením se

rozumí, zda ostatní informace splňují požadavky právních předpisů na formální náležitosti a postup vypracování ostatních informací v kontextu významnosti (materiality), tj. zda případné nedodržení uvedených požadavků by bylo způsobitelné ovlivnit úsudek činěný na základě ostatních informací.

- Na základě provedených postupů, do míry, jíž dokážeme posoudit, uvádíme, že
- ostatní informace, které popisují skutečnosti, jež jsou též předmětem zobrazení v účetní závěrce, jsou ve všech významných (materiálních) ohledech v souladu s účetní závěrkou a
 - ostatní informace byly vypracovány v souladu s právními předpisy.

Dále jsme povinni uvést, zda na základě poznatků a povědomí o Účetní jednotce, k nimž jsme dospěli při provádění auditu, ostatní informace neobsahují významné (materiální) věcné nesprávnosti. V rámci uvedených postupů jsme v obdržených ostatních informacích žádné významné (materiální) věcné nesprávnosti nezjistili.

Odpovědnost statutárního orgánu a dozorčí rady Účetní jednotky za účetní závěrku

Statutární orgán odpovídá za sestavení účetní závěrky podávající věrný a poctivý obraz v souladu s českými účetními předpisy a za takový vnitřní kontrolní systém, který považuje za nezbytný pro sestavení účetní závěrky tak, aby neobsahovala významné (materiální) nesprávnosti způsobené podvodem nebo chybou.

Při sestavování účetní závěrky je statutární orgán Účetní jednotky povinen posoudit, zda je Účetní jednotka schopna nepřetržitě trvat, a pokud je to relevantní, popsat v příloze účetní závěrky záležitosti týkající se jejího nepřetržitého trvání a použití předpokladu nepřetržitého trvání při sestavení účetní závěrky, s výjimkou případů, kdy statutární orgán plánuje zrušení Účetní jednotky nebo ukončení její činnosti, resp. kdy nemá jinou reálnou možnost, než tak učinit.

Za dohled nad procesem účetního výkaznictví v Účetní jednotce odpovídá dozorčí rada.

Odpovědnost auditora za audit účetní závěrky

Naším cílem je získat přiměřenou jistotu, že účetní závěrka jako celek neobsahuje významnou (materiální) nesprávnost způsobenou podvodem nebo chybou a vydat zprávu auditora obsahující náš výrok. Přiměřená míra jistoty je velká míra jistoty, nicméně není zárukou, že audit provedený v souladu s výše uvedenými předpisy ve všech případech v účetní závěrce odhalí případnou existující významnou (materiální) nesprávnost. Nesprávnosti mohou vzniknout v důsledku podvodů nebo chyb a považují se za významné (materiální), pokud lze reálně předpokládat, že by jednotlivě nebo v souhrnu mohly ovlivnit ekonomická rozhodnutí, která uživatelé účetní závěrky na jejím základě přijmou.

Při provádění auditu v souladu s výše uvedenými předpisy je naší povinností uplatňovat během celého auditu odborný úsudek a zachovávat profesní skepticismus. Dále je naší povinností:

- Identifikovat a vyhodnotit rizika významné (materiální) nesprávnosti účetní závěrky způsobené podvodem nebo chybou, navrhnout a provést auditorské postupy reagující na tato rizika a získat dostatečné a vhodné důkazní informace, abychom na jejich

základě mohli vyjádřit výrok. Riziko, že neodhalíme významnou (materiální) nesprávnost, k níž došlo v důsledku podvodu, je větší než riziko neodhalení významné (materiální) nesprávnosti způsobené chybou, protože součástí podvodu mohou být tajné dohody (koluze), falšování, úmyslná opomenutí, nepravdivá prohlášení nebo obcházení vnitřních kontrol.

- Seznámit se s vnitřním kontrolním systémem Účetní jednotky relevantním pro audit v takovém rozsahu, abychom mohli navrhnout auditorské postupy vhodné s ohledem na dané okolnosti, nikoli abychom mohli vyjádřit názor na účinnost jejího vnitřního kontrolního systému.
- Posoudit vhodnost použitých účetních pravidel, přiměřenost provedených účetních odhadů a informace, které v této souvislosti statutární orgán Účetní jednotky uvedl v příloze účetní závěrky.
- Posoudit vhodnost použití předpokladu nepřetržitého trvání při sestavení účetní závěrky statutárním orgánem a to, zda s ohledem na shromážděné důkazní informace existuje významná (materiální) nejistota vyplývající z událostí nebo podmínek, které mohou významně zpochybnit schopnost Účetní jednotky nepřetržitě trvat. Jestliže dojdeme k závěru, že taková významná (materiální) nejistota existuje, je naší povinností upozornit v naší zprávě na informace uvedené v této souvislosti v příloze účetní závěrky, a pokud tyto informace nejsou dostatečné, vyjádřit modifikovaný výrok. Naše závěry týkající se schopnosti Účetní jednotky nepřetržitě trvat vycházejí z důkazních informací, které jsme získali do data naší zprávy. Nicméně budoucí události nebo podmínky mohou vést k tomu, že Účetní jednotka ztratí schopnost nepřetržitě trvat.
- Vyhodnotit celkovou prezentaci, členění a obsah účetní závěrky, včetně přílohy, a dále to, zda účetní závěrka zobrazuje podkladové transakce a události způsobem, který vede k věrnému zobrazení.

Naší povinností je informovat statutární orgán a dozorčí radu mimo jiné o plánovaném rozsahu a načasování auditu a o významných zjištěních, která jsme v jeho průběhu učinili, včetně zjištěných významných nedostatků ve vnitřním kontrolním systému.

V Brně dne 28. 5. 2021

Ing. Štěpán Gregor
Oprávnění KAČR č. 2136



TOP AUDITING, s.r.o.
Oprávnění Komory auditorů České republiky č. 47
Licencia Úřadu pro dohled nad výkonem auditu č. 007
Znalecká kancelář (MSP ČR 63/97-00D)



IMOS Brno, a. s.

Olomoucká 704/174, Černovice, CZ - 627 00 Brno

Tel.: + 420 548 129 111, + 420 532 173 111

Fax: + 420 548 129 390, + 420 532 173 390

imos@imosbrno.eu / www.imosbrno.eu