

# KOKOS

PŘESTAVBA OBECNÍHO DOMU NYMBURK  
DIPLOMNÍ PROJEKT 2022/2023



„Vše má svou chvíli, každá věc pod nebem  
má svůj čas.“

KOKOS  
PŘESTAVBA OBECNÍHO DOMU NYMBURK  
DIPLOMNÍ PROJEKT 2022/2023

ŠIMON KMET

České vysoké učení technické v Praze, Fakulta architektury

**2/ ZADÁNÍ diplomové práce**

Mgr. program navazující

jméno a příjmení: **Šimon Kmet**  
 datum narození: **12.11.1997**  
 akademický rok / semestr: **Zimní semestr 2022/23**  
 obor: **Architektura a urbanismus**  
 ústav: **Interiéru**  
 vedoucí diplomové práce: **prof. akad.arch. Vladimír Soukenka**  
 téma diplomové práce: **Revitalizace kulturního domu v Nymburce**

zadání diplomové práce:

1/ popis zadání projektu a očekávaného cíle řešení:

Navrhnout úpravy a dostavbu kulturního domu v Nymburce se zaměřením na kulturu. Vytvořit provozní celek s podmínkami pro realizaci místních kulturních aktivit v oblasti divadla, orchestrální hudby, pěveckých sborů a výstav lidové školy umění. Součástí bude i řešení parteru s vazbou na okolní zástavbu s možnostmi pro scénografii veřejného prostoru.  
 2/ stavební program

- Navrhnout provozní a dispoziční změny stávajícího sálu kulturního domu s vazbou na dostavby
- Navrhnout rozšíření plochy hlavního sálu a jeho multifunkční proměny.
- Navrhnout pomocné provozní prostory šaten a zázemí účinkujících.
- Navrhnout možnost vazby jeviště sálu s exteriérovým hladištěm pro open air akce.
- Kavárna a bufet s vazbou na exteriér
- Úprava parteru se zelení a parkovištěm

3/ popis závěrečného výsledku, výstupy a měřítko zpracování

- Situace širších vztahů 1: 1000
- Situace a dopravní řešení 1: 500
- Půdorysy 1: 100
- Řezy 1: 100
- Pohledy 1: 100
- Architektonický detail 1: 10
- Specifikace užitých materiálů a barevnosti
- Prostorová zobrazení se zákresem do fotografie

4/ seznam dalších dohodnutých částí projektu (model)

- Hmotový model 1: 200

Datum a podpis studenta

12. 9. 2022

Kmet

Datum a podpis vedoucího DP

12. 9. 2022

Soukenka

Datum a podpis děkana FA ČVUT

10.10.2022

Hlaváček

registrováno studijním oddělením dne

12. 9. 2022

Kmet

**ČESKÉ VYSOKÉ UČENÍ TECHNICKÉ V PRAZE**  
**FAKULTA ARCHITEKTURY**

AUTOR, DIPLOMANT: Bc. Šimon Kmet

AR 2022/2023, ZS

NÁZEV DIPLOMOVÉ PRÁCE: REVITALIZACE KULTURNÍHO DOMU V NYMBURCE

(ČJ)

REVITALISATION OF THE CULTURAL CENTER IN NYMBURK

(AJ)

JAZYK PRÁCE: ČEŠTINA

Vedoucí práce:	prof. akad. arch. Vladimír Soukenka	Ústav: Interiéru
Oponent práce:	Ing.arch. Jakub Pleyer	
Klíčová slova (česká):	revitalizace, kulturní dům, přestavba, Nymburk, KOKOS, kultura 21. století	
Anotace (česká):	Diplomní projekt KOKOS je návrh přestavby konferenční části obecního domu v Nymburce. Návrh se zabývá přestavbou konferenční budovy z konce 80. let se záměrem přizpůsobení budovy kulturním potřebám současné společnosti a současným kulturním aktivitám. Rozšíření sálu pro potřeby divadelního provozu a dalších produkcí. Řeší propojení kulturního domu s životem města.	
Anotace (anglická):	Diploma project KOKOS is a partial conversion of the existing conference building in Nymburk. The design considers the conversion of the conference building of the late 80s with the purpose of correlating its function with the needs of the current culture and society. Expansion and repurposing of the main hall for a wider variety of performances including theatre. Furthermore solves the connection of the building with the life of the town.	

**Prohlášení autora**

Prohlašuji, že jsem předloženou diplomovou práci vypracoval samostatně a že jsem uvedl veškeré použité informační zdroje v souladu s „Metodickým pokynem o etické přípravě vysokoškolských závěrečných prací.“

V Praze dne 11. 1. 2023

podpis autora-diplomanta

Kmet

*Chtěl bych poděkovat všem konzultantům, kteří mi pomohli zorientovat se v problematice návrhu.*

*Především panu Soukenkovi za obětavost a trpělivost se mnou, odborné i osobní vedení. Děkuji vám.*

*Přátelům, kteří se mnou sdíleli mou studijní cestu. Vytrvalým a optimistickým rodičům, že jste v tom byli se mnou. Děkuji za podporu.*

*A mému Bohu, Ježíši, za pomoc.  
Děkuju ti.*

KOKOS Nymburk, tak je nymburský obecní dům známý mezi obyvateli Nymburka a okolí. KOKOS jako „komunistický kostel“. Svě jméno získal díky jeho původním stavitelům KSČM během minulého režimu. V Nymburce je tento obrat navíc podpořený přítomností dvou skutečných kostelů v těsné blízkosti, husitského a evangelického.

Obecní dům má dvě části A a B. Část A je kancelářského charakteru, část B je uzpůsobena jako konferenční centrum.

Tak byl také KOKOS původně v druhé polovině osmdesátých let stavěn. Ačkoli se během let dočkal různých stavebních zásahů jeho původní koncepce a přizpůsobení zůstalo beze změny. Po pádu komunistické strany začal dům sloužit městu a jeho kultuře.

Tak nastal čas, kdy kultura a veřejnost dostaly taktovku nad jeho používáním. Nicméně jeho stavební uspořádání je poměrně jednostranně zaměřené. Úkolem diplomního semináře, který předcházel tomuto projektu, bylo vykrystalizovat největší potřeby společnosti z hlediska kultury v současnosti v Nymburce.

Nejvýrazněji vyvstala potřeba multifunkčního kultuře uzpůsobeného sálu, schopného pojmout současné produkce. Spolu s potřebami nymburské základní umělecké školy.

Diplomní projekt se zabývá programovou odpovědí na tyto potřeby.

úvod

analýza | východiska diplomního semináře

cíle  
lokalita  
čtyři možné směry návrhu  
statistika využití  
stanovení cílů pro návrh

koncepce návrhu

návaznost a inovace  
praktické hledisko  
prostorové vazby

studie | návrh

situace  
půdorysy  
řezy  
pohledy  
vizualizace  
detail konstrukce  
axonometrické zobrazení  
navrhované materiály

závěr







## CÍLE DIPLOMNÍ SEMINÁŘ

Zjištění situace, zajištění podkladů a ověření předpokladů pro adaptaci obecního domu v Nymburce, který byl postaven koncem osmdesátých let, na kulturní dům pro jedenadvacáté století.

Zejména ověření možností využití jedním ze 4 způsobů, za prvé pro umělecké vzdělávání, za druhé pro využívání místními spolky, za třetí pro kulturní zejména divadelní funkci a za čtvrté jako zázemí pro začínající firmy. Porovnání současného využívání s reálnou potřebou společnosti.

Dále identifikace souvislostí vzniku stavby a její projevy ve městě dnes. Pochopení disparit jednak ve funkci budovy samotné, také ale v jejím vztahu k okolní městské struktuře. Stanovení nejvhodnějšího směru adaptace a návrhu pro diplomní projekt. Definování hlavních cílů pro návrh.



Město Nymburk má 15 063 obyvatel (2018). Ve středočeském kraji leží cca 50 km od Prahy směrem na východ. Protéká jím řeka Labe a má bohatou historii sahající do 13. století, kdy bylo založeno Přemyslem Otakarem II. Jedná se o významný železniční uzel, železnice byla do města přivedena v roce 1870.

Město má dobře dochovaný historický půdorys starého města a některé konkrétní stavby. Městské jádro je také od roku 1992 památková zóna. A právě za jejími hranicemi byl v druhé polovině osmdesátých let vybudován obecní dům, běžně známý pod názvem nymburský KOKOS.



Jankovice



**ZUŠ kapacity, stav, potřeby:**

**Je současná kapacita, budova, ZUŠ dostatečná?**

*Není, i když jsme v loňském roce provedli půdní vestavbu, kde jsou nové učebny Hudebního oboru.*

**Dojíždějí k vám ve významné míře i děti odjinud př. z Milovic?**

*Z Milovic k nám děti nedojíždějí, dojíždějí z jiných obcí.*

**Projevují se u vás v nymburské ZUŠ nějak současné silnější ročníky dětí (např. oproti době před 10 ti lety)?**

*Ne*

**Jaký prostor by vaše ZUŠ využila, kdyby je někdo zainvestoval? (taneční sál, zkušebna, výstavní síň)**

*Využili bychom zkušebnu pro Hudební obor – velké soubory popř. orchestr, zkušebnu pro literárně dramatický obor a výstavní síň. Tyto prostory v současné době nemáme.*

**Má ZUŠ Nymburk nějakou reálnou konkrétní potřebu, plán, stavebního charakteru?**

*V plánu je již řadu let výměna oken (nejsou finance), dále by bylo nutné zavést klimatizaci.*

*Bc. Věra Janišová - ředitelka Základní umělecké školy Nymburk*

**ZÁZEMÍ PRO ZAČÍNÁJÍCÍ FIRMY**

V Nymburce od roku 2008 funguje PIN (Podnikatelský inkubátor Nymburk) jako příspěvková organizace města. Nachází se severně od města v průmyslové zóně v ulici Za Žoskou. Je dobře dostupný autem.

**SPOLKY**

V Nymburce funguje Český zahrádkářský svaz, Český rybářský svaz Nymburk, Klub důchodců, Společnost přátel starého Nymburka, Tělovýchovná jednota Sokol Drahelice, Tělovýchovná jednota Lokomotiva Nymburk, Klub přátel plastikových modelářů, Vojenské sdružení rehabilitovaných, Labská stezka, Sbor dobrovolných hasičů města Nymburk. Některé z těchto spolků se setkávají i v prostorách obecního domu.

**KULTURA A DIVADLO**

V Nymburce působí několik divadelních spolků. Divadelní soubor Hálek při městském Hálkově divadle. Amaterský sbor Jelita, ti využívají obecní dům pro své zkoušky a ples Jelibál. Občasný program má kino Sokol. Nymburské kulturní centrum zajišťuje různorodé akce a mimo jiné disponuje právě Obecním domem KOKOS. Městská knihovna též pořádá aktivity pro různá publika od dětí po seniory. Nymburk má také tradici open air produkcí tzv. „pod hradbami“ nebo na Nymburské špičce.

V Nymburce je také několik hudebních souborů. Sbor Hlahol, Nymburský komorní orchestr a VOX Nymburgensis příležitostně využívají pro svá vystoupení prostory obecního domu.

Výtvarné sdružení Jana Dědiny, které v obecním domě pořádá výstavy prací svých členů.

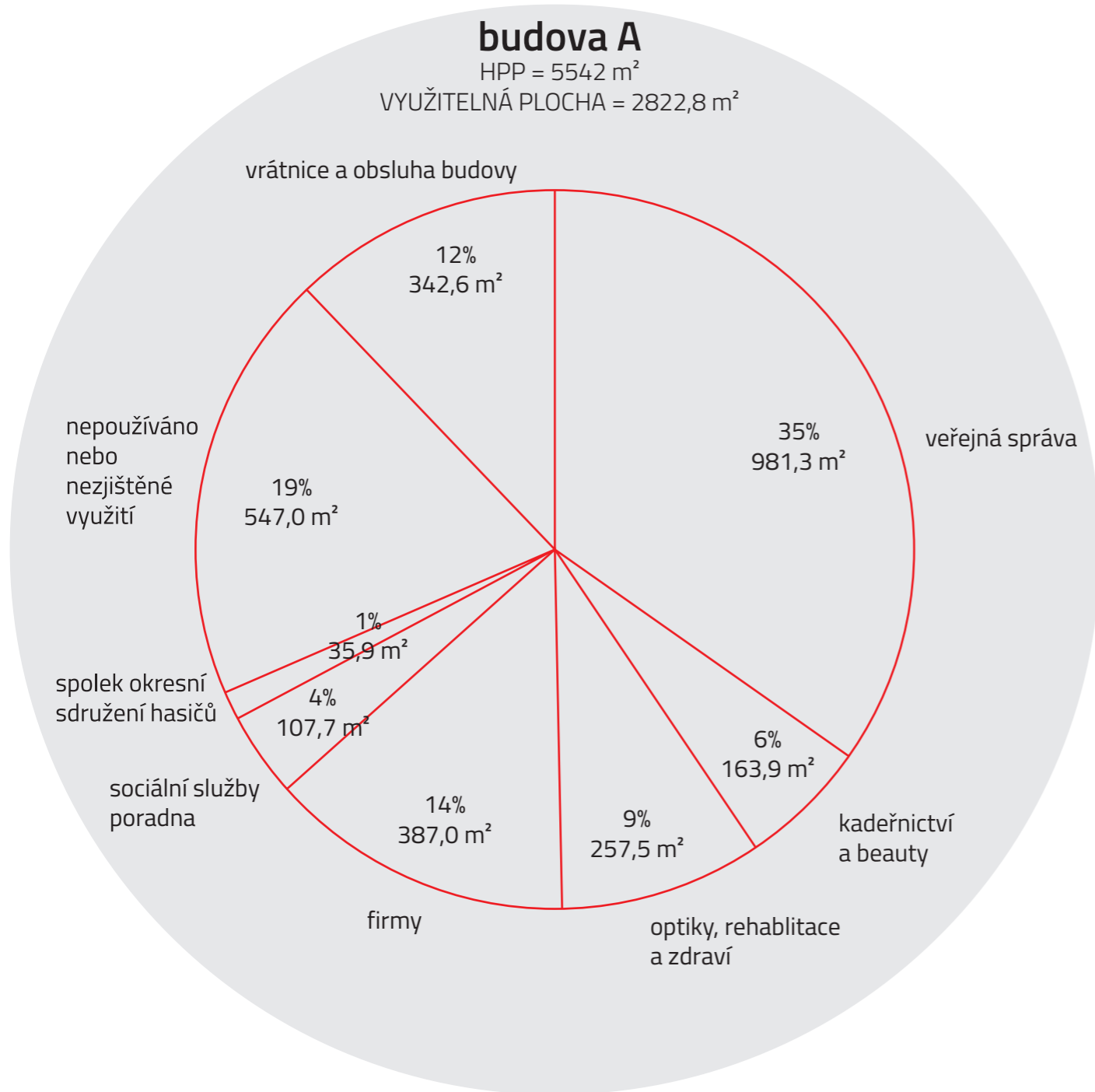
Folklórní soubor Šáteček ze Semic působí i v Nymburce.

**EDUKACE**

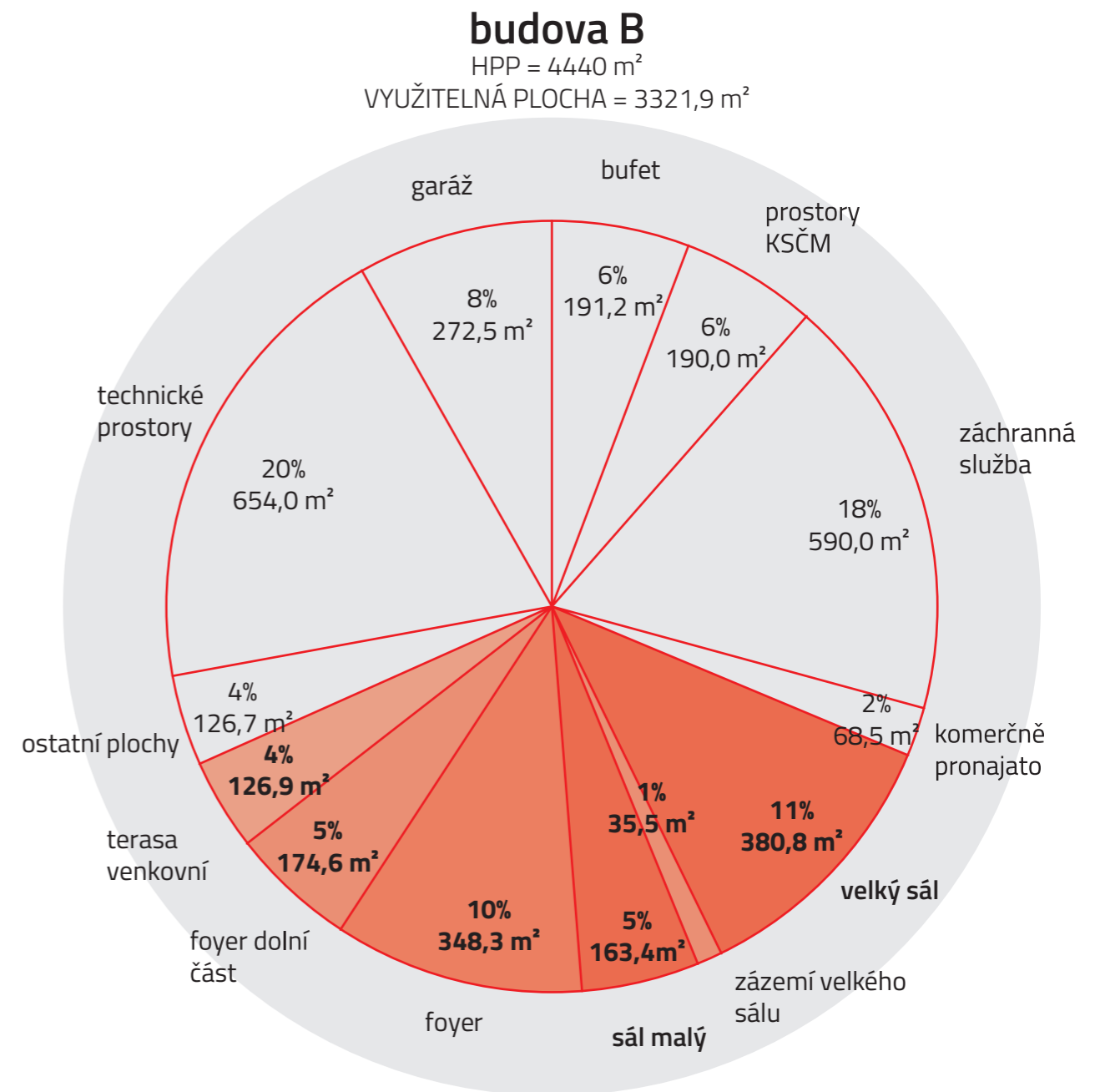
V Nymburce je základní umělecká škola, která funguje v samostatné budově, ale nemá k dispozici adekvátní prostory.

Funguje zde také Dům dětí a mládeže.

V současnosti také probíhá tříletá rekonstrukce vlastivědného muzea Nymburk.

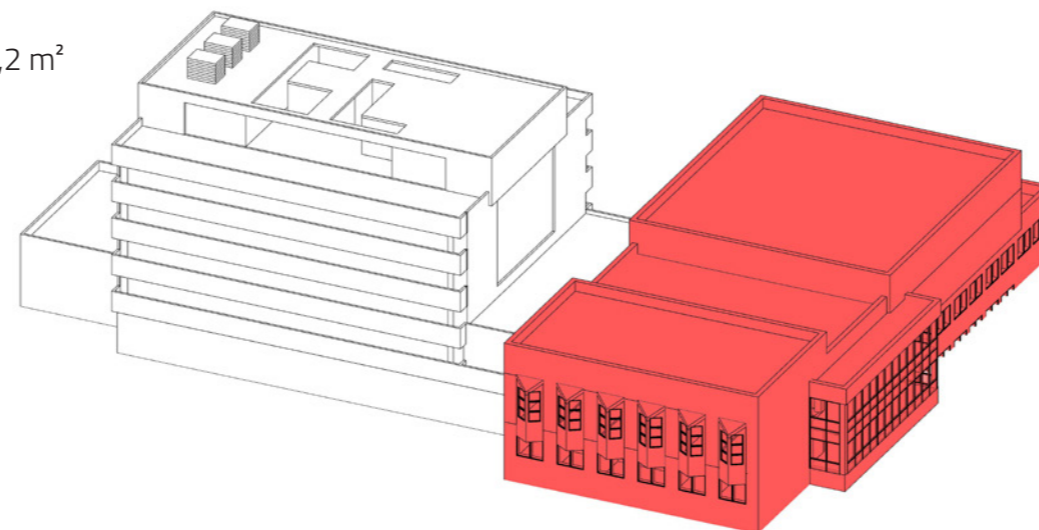


Z toho pronajímatelná plocha 87,9% = 2480,2 m<sup>2</sup>



Z toho pronajímatelná plocha 62,6% = 2079,2 m<sup>2</sup>

Z toho využitelná pro kulturu 37,0% = 1229,5 m<sup>2</sup>



celkem  
HPP = 9982 m<sup>2</sup>  
VYUŽITELNÁ PLOCHA = 6144,7 m<sup>2</sup>

záznam průzkumu in situ o využití budov



## HLAVNÍ AKTIVITY

### Městský a vyšší úřady:

zasedání volebních komisí, sportovec roku, beseda, zastupitelstvo, školení, prevence pro seniory

**Nymburské kulturní centrum:** vánoční koncert, taneční, čas na čaj, přednášky, radnice seniorům, diskotéka, ples města

### Taneční a tanec:

taneční začátečníci a pokročilí, děti aerobik, streetdance

### Divadelní akce, zkoušky souborů:

představení pro děti, představení pro školy a školky, karneval divadelní zkoušky

### Schůze a besedy:

sněmy a sjezdy politických stran, schůze zapsaných spolků, schůze akcionářů, valné hromady sportovních sdružení, výjezdní zasedání ČKAIT OV Praha, členské schůze, konference o odpadech, přednášky

### Plesy a večírky:

školní, firemní apod.

### Jiné akce:

veletrh odborných dovedností, výkup zlata a stříbra, školení účetních, koncert, burza práce, seminář požární ochrany, šachový turnaj, karneval, konzultace soukromých osob

### Irisdiagnostika:

alternativní medicína



## SÁLY V OBECNÍM DOMĚ

### ZPŮSOB VYTÍŽENÍ

Sály v obecním domě byly v průběhu minulých let využívány následujícím způsobem: Největší procento zaujímaly plesy a večírky. Další významnou součástí jsou schůze, přednášky a besedy pořádané různými organizátory. Nejmenší potom divadelní a taneční akce spolu s aktivitami úřadů. V repertoáru se téměř nevyskytují výstavy.

Počet hodin, kdy byly sály využívány:

V roce 2016 to bylo 580 hodin. Při 181 akcích do roka.

V roce 2017 to bylo 668 hodin. Při 188 akcích do roka.

V roce 2018 to bylo 615 hodin. Při 155 akcích do roka.

V roce 2019 to bylo 587 hodin. Při 181 akcích do roka.

Sály jsou mnohem vytíženější v zimních měsících, kdy probíhá také plesová sezóna. Někdy téměř na 100% kapacity zejména před Vánoci. Naopak o letních prázdninách nejsou používány skoro vůbec, jen 6 akcí za dva měsíce nebo také žádná.

### POSOUZENÍ ČTYŘ RŮZNÝCH ZPŮSOBŮ VYUŽITÍ

Diplomní projekt bude směřován na konferenční část tj. budova B.

Z analýzy čtyř možných směrů vývoje projektu se jako naplněná jeví potřeba prostorů pro startupy a začínající firmy, kde úspěšně působí Nymburský PIN. Co se spolků a občanských sdružení týká, tak ty částečně využívají kancelářské prostory budovy A a částečně hledají prostory jinde. Jako nejpalčivější se jeví velmi omezené možnosti využití obecního domu. Uzpůsobení KOKOSU pro kulturní akce, popřípadě jako domovské scény některého hudebního či divadelního spolku. Rozšíření spektra aktivit, které bude možné pohodlně realizovat s využitím hlavního sálu. Umožnění tak vystupovat i divadelním a hudebním soborům v kvalitním prostředí. Přetvoření obecního domu na skutečný kulturní dům.

Druhé východisko je vytvoření velkoprostorového zázemí pro ZUŠ, popřípadě DDM. Vytvořením hudebních, tanečních a divadelních zkušeben.



## ZHODNOCENÍ

Obecní dům v Nymburce nebyl původně stavěn jako kulturní, ale jako konferenční stavba. Nyní funguje jako polyfunkční budova s veřejným, komerčním i značným kulturním využitím. Nicméně pro mnohé kulturní akce nenabízí vyhovující podmínky.

Budova má osobitý stavební výraz, který je určitým odkazem své doby. Jsou zde přítomné hodnotné stavební, architektonické i umělecké detaily. Ty lze použít jako určitá východiska návrhu.

Také z hlediska polohy a návaznosti na město se nachází v příhodné lokalitě v centru města. Zároveň je ale usazen v rozsáhlém veřejném prostranství. Nachází se blízko husitského kostela, dále pak evangelického kostela, památníku obětem 1. a 2. světové války a velkých valů, všechny tyto souvislosti skýtají další cenné zdroje pro návrh.

Budova původně dramaticky vstoupila do městské tkáně, aby se stala „středem“ ve městě. Nyní lze na tuto její charakteristiku navázat.

## HLAVNÍ CÍLE NÁVRHU

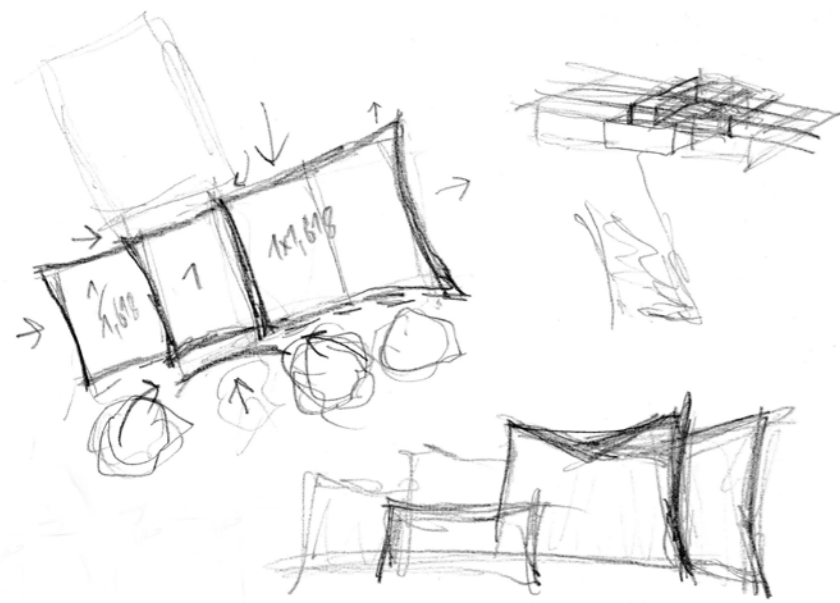
Adaptace obecního domu by měla zohlednit potřeby současné kultury a společnosti v Nymburce. Půjde tedy jednak o rozšíření kapacity hlavního sálu, ale i o uzpůsobení celé budovy pro širší repertoár kulturních akcí. Například divadelní vystoupení, koncerty nebo multi-mediální produkce.

Dalším aspektem je propojení „života“ budovy s exteriérem v souladu se současnými tendencemi v navazování kulturních budov na okolní „život“ v parteru. Ten v původní budově chybí.

Návrh by měl také rozšířit prostory ZUŠ, vytvořit zejména zkušebny a to hudebního oboru, literárně-dramatického oboru a výstavní prostory.







ZÁPADNÍ KŘÍDLO | MALÝ SÁL  
FOYER  
VÝCHODNÍ KŘÍDLO | VELKÝ SÁL

1/1,618  
1  
1x1,618

## KONCEPCE NÁVRHU - NÁVAZNOST

Jelikož mělo od počátku jít o adaptace stavby, bylo cílem maximalizovat použití existujících stavebních konstrukcí.

Návrh proto zachovává nosnou část až do prvního nadzemního podlaží. A v druhém nadzemním podlaží prakticky celé západní křídlo.

Koncept usiluje zachovat také co nejvíce architektonického detailu původní stavby. Dobrým příkladem jsou arkýře malého sálu. (Ty měly podle původních plánů být i z protilehlé strany na fasádě velkého sálu.) Jejich zachování se nabízí jako prvek inkluze exteriéru s interiérem v zamýšlené kavárně v Hálově ulici.

Návaznost na původní stavbu najdeme i ve formálním vyjádření projektu, kde se projevují tři provázané objemy stejně, jako je tomu v současné stavu. Toto trojdělení zjemňuje měřítko, kterým budova do města vstupuje.

## KONCEPCE NÁVRHU - INOVACE

cihelný obklad původní



cihelný obklad nový  
vnější skořápka



Bohatá prostorová dimenze okolí umožnila symbolické komponování objemů za sebou v proporci zlatého řezu. Naopak výškově jsou hmoty odstupňovány pravidelně.

Další symbolickou myšlenku uvozuje vnější skořápka, jakoby zkamenělá divadelní opona kultury.

Ta je zvolena křivková záměrně. Jednak aby komunikovala s rozdílným členěním budov, horizontálním členěním budovy A a vertikálním budovy B, zároveň ale „zvala“ návštěvníky dovnitř do budovy a do loubí. Zde vytváří mírnější mikroklima zejména během nepřízně počasí a v letních měsících, kdy poloprůsvitné zastřešení poskytuje žádanou stín.

Komunikaci mezi stávajícím a novým také napomáhá měřítko detailu cihelné skořápky. Cihla byla zvolena jako odkaz na cihelnou gotiku v Nymburce, nymburské hradby i kostel sv. Jiljí.

Návrh usiluje nejenom vytvořit kvalitní stavbu a dostatečné zázemí pro kulturu uvnitř, ale také zhmotnit přítomnost kulturního domu ve svém okolí.

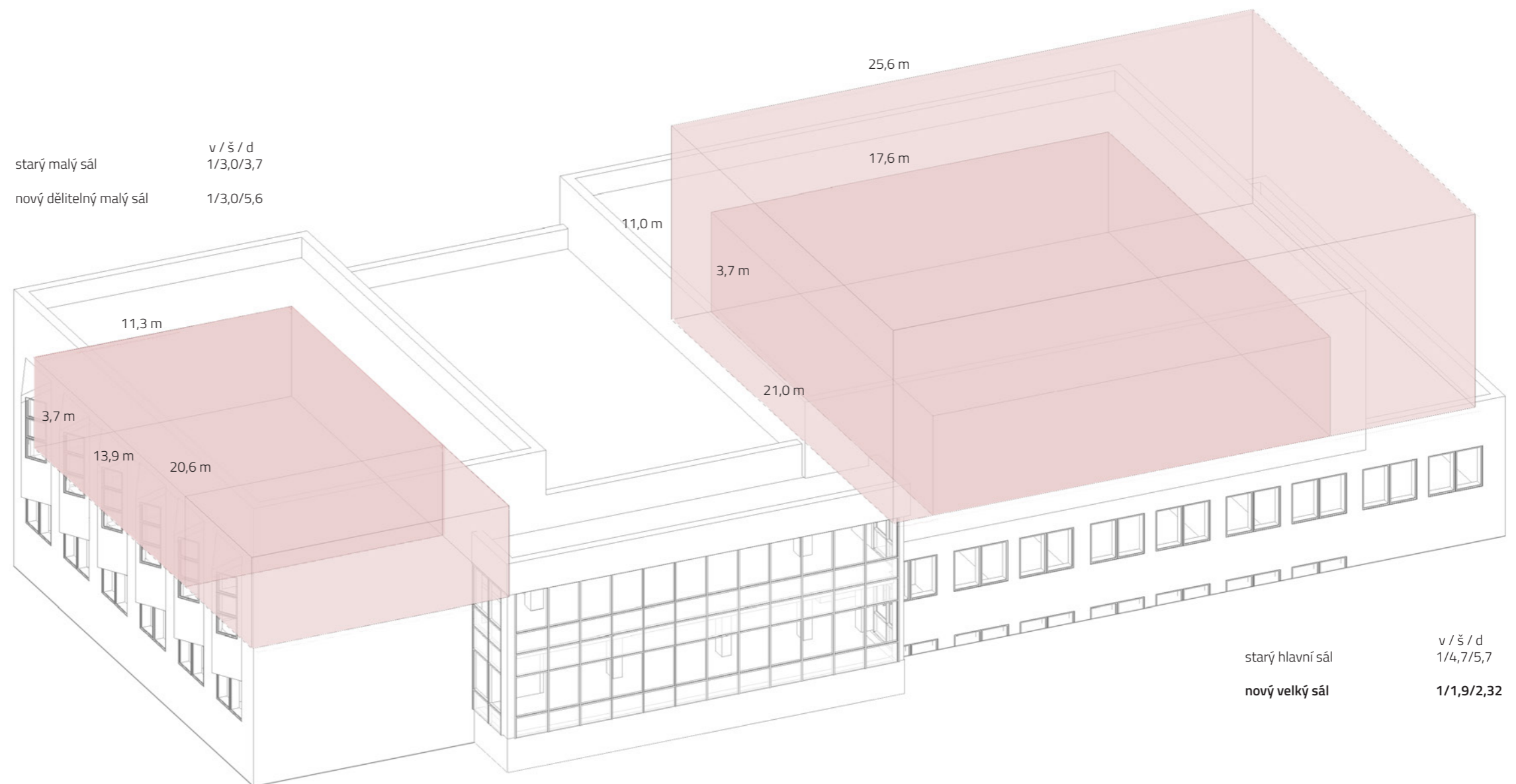
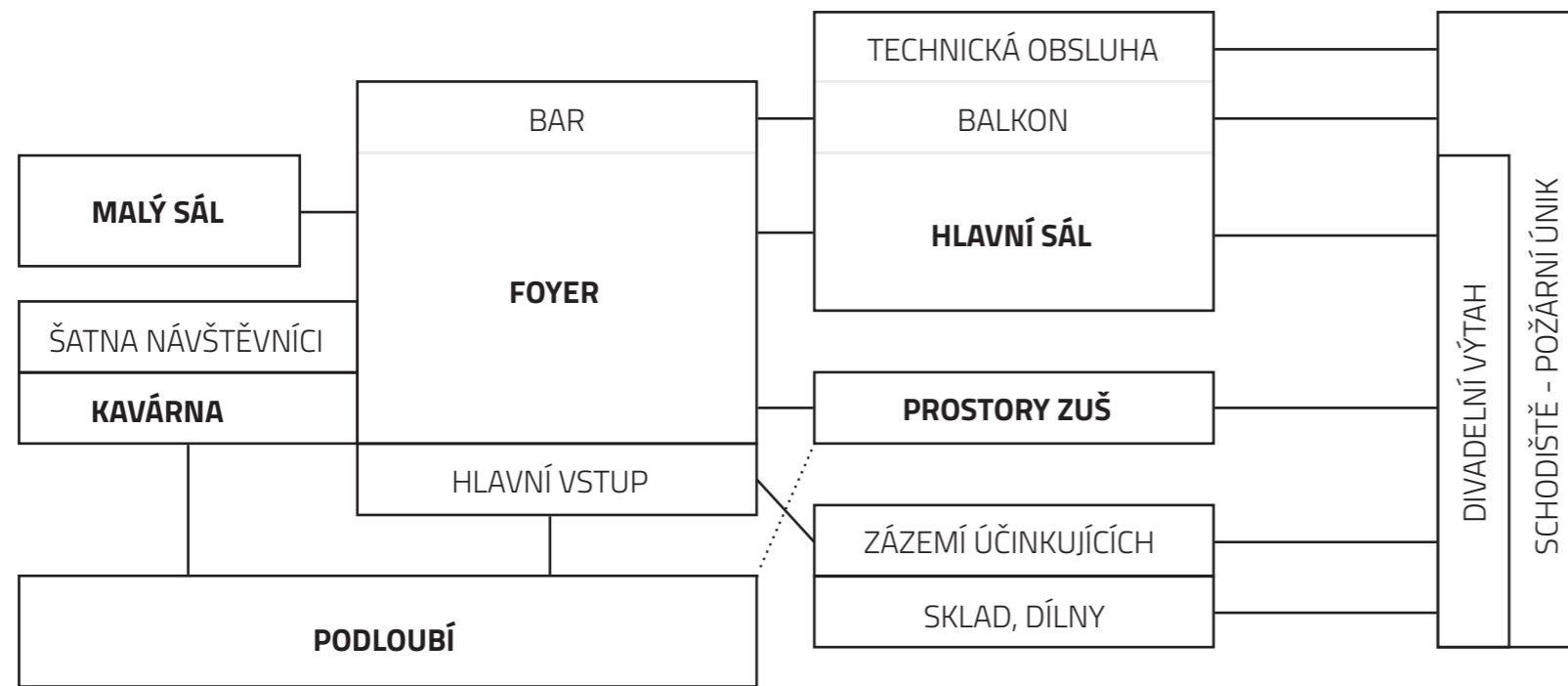


## KONCEPCE NÁVRHU - PRAKTICKÉ HLEDISKO

Zásadní bylo zejména dosažení pro kulturu vhodné proporce prostoru hlavního sálu. Původní rozměry v poměru téměř 1/5 a 1/6 jsou omezující pro mnoho druhů kulturních produkcí. Návrh proto přichází s dimenzí mnohem přívětivější, která má za cíl otevřít nymburský kulturní dům i náročným kulturním událostem.

Co se malého sálu týká, tak jeho proporce zůstávají stejné, ale projekt otevírá nové možnosti variabilním dělením jeho dispozice na menší celky podle druhu akce a konkrétních požadavků.

Z hlediska vertikálních komunikací je důležité schodiště v severovýchodním cípu budovy, které slouží jako přístup pro účinkující ze zázemí na jeviště, ale také jako požární schodiště a navazuje na divadelní výtah, který je možno nakládat buď z vlastních skladů KOKOSU nebo přímo z nákladních automobilů.



## KONCEPCE Z HLEDISKA PROSTOROVÝCH VAZEB

Nejzásadnější myšlenka návrhu je vytvoření celkové koncepce okolního veřejného prostoru. Vytvoření ohniska a hierarchizování jednotlivých přilehlých veřejných prostranství. Tím artikulovat různorodé prostory okolo souboru budov v centru.

Velkou roli hraje také pěší návaznost na příjemné lokality Malých Valů, které často slouží pro venkovní kulturní akce. Tuto myšlenku podporuje nástupní křivka k budově od vstupních mostů ze starého města. Mezi nimi a směrem na západ je také záměr vytvořit pěší promenádu s novým stromořadím.

K promenádě na Velkých Valech jsou přivedeny dvě dotvořené nebo přetvořené pěší ulice Hálkova a Havlíčkova. Ty jednak navazují na městskou tkáň, ale také traktují celé okolí na tři zóny:

*celoměstský park Dr. Antonína Brzoráda na západě*

*prostřední část s budovami KOKOSU a hustitského kostela a jejich bezprostředním parterem*

*a východní parkovou plochu, park Hrdinů, který je zaměřený na možnosti rekreace relaxu a návštěvy převážně obyvatel z blízkého okolí.*

Ohnisková funkce KOKOSU v celé kompozici je podtržena krytým loubím, které budovu ze dvou stran obepíná a umožňuje tak i návštěvníkům parků využít její přístřeší při nepříznivém počasí.

Pěší kvalita, jak pro pobyt, tak pro procházení, využívá existujících i nových cest po obvodu volných prostranství a v několika případech je rozšířena o nové stezky.

návrh pěší prostupnosti Malé Valy - 2. května

**městský park Dr. Antonína Brzoráda**  
representativní

současné volné prostranství

návrh kavárny s napojením na exteriér

hlavní vstup

navržené loubí

navržené volné prostranství

navržené nové stromořadí jilmů podporuje obytnost promenády

návrh zpevněného nábřeží s možností umístit občerstvení

**návaznost na hierarchii města**  
- směr do centra a na náměstí Přemyslovců

koncepce návrhu

evangelický kostel

**návaznost na kulturní stavby v okolí**

navržené obslužné plochy

hustitský kostel

památník obětem světových válek

návrh pěší prostupnosti Boleslavská třída - Palackého třída

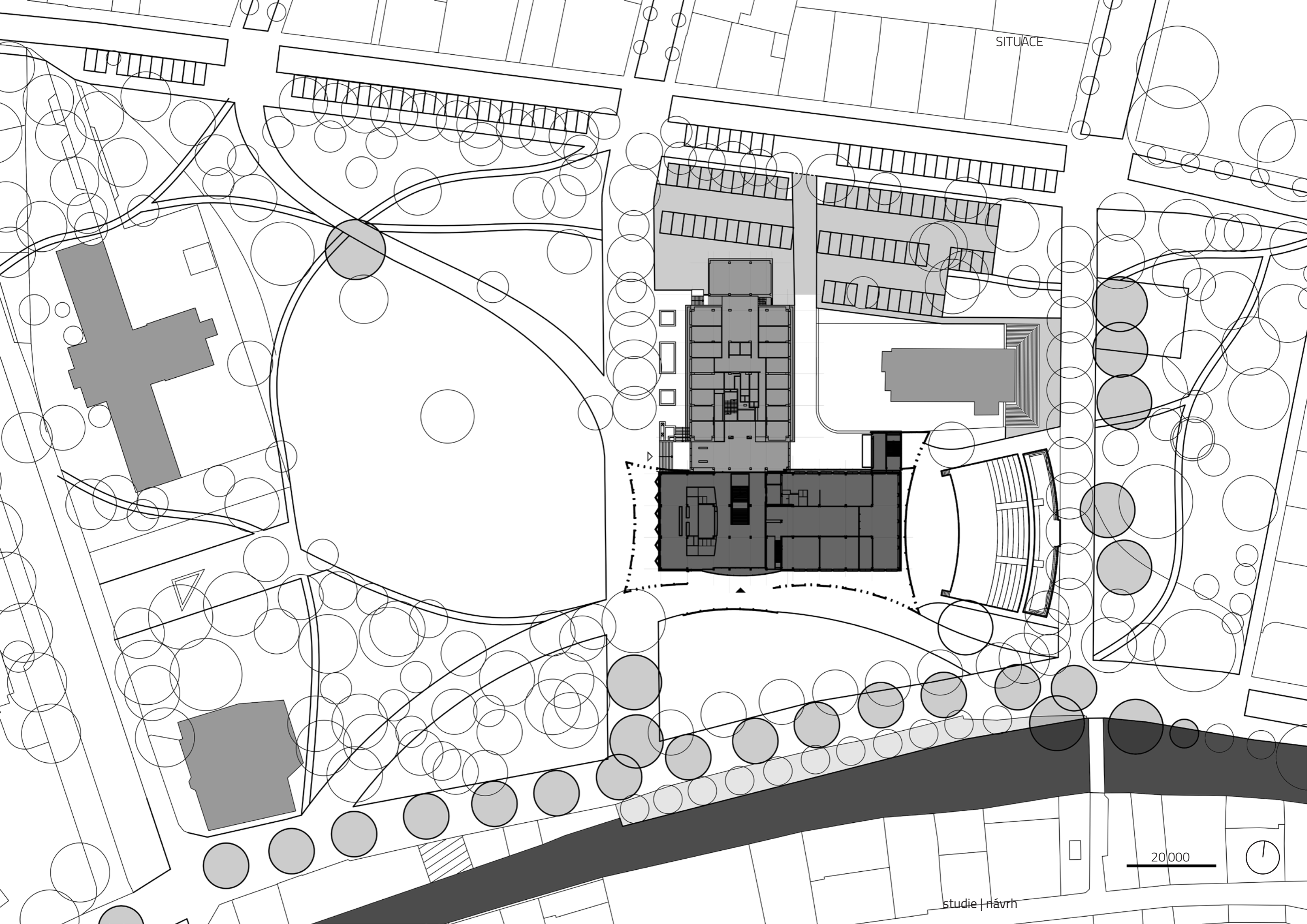
návrh letního kina v centru města

**parková plocha** pro relax obyvatel workout a dětské hřiště

**návrh nové pěší nábřežní promenády Velké Valy**

pěší korzo Malé Valy

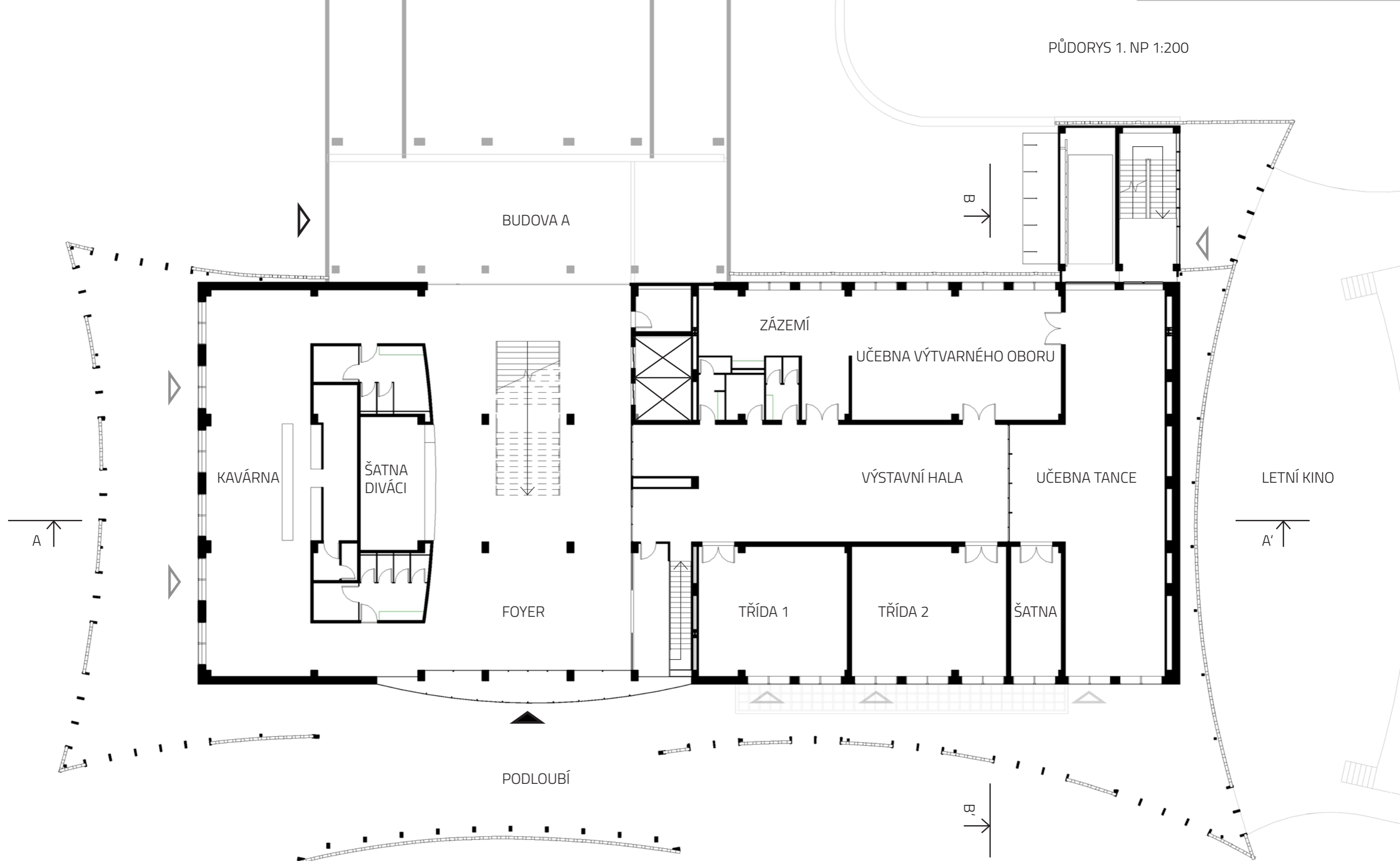




SITUACE

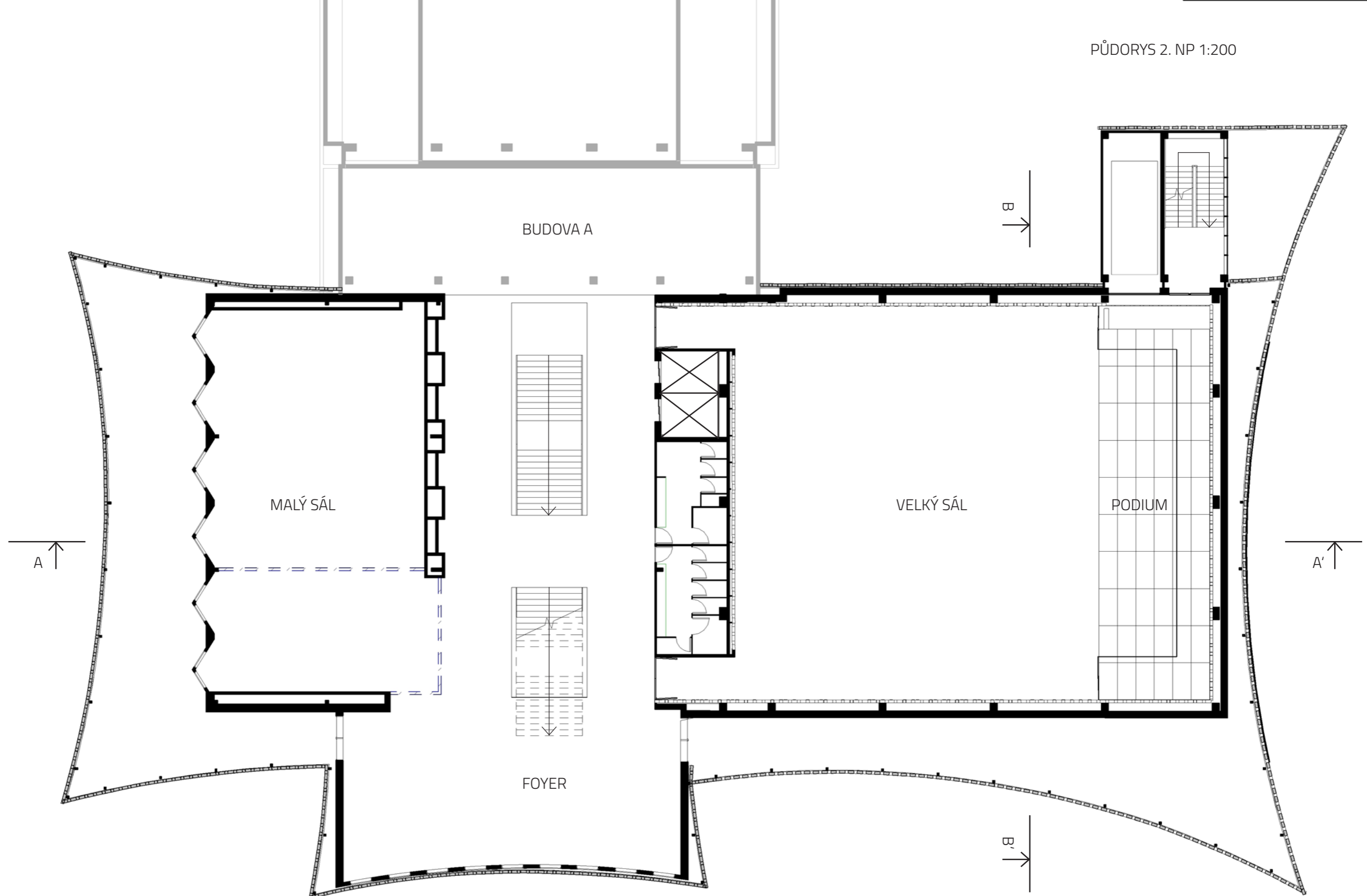
20000

studie | návrh



5 000

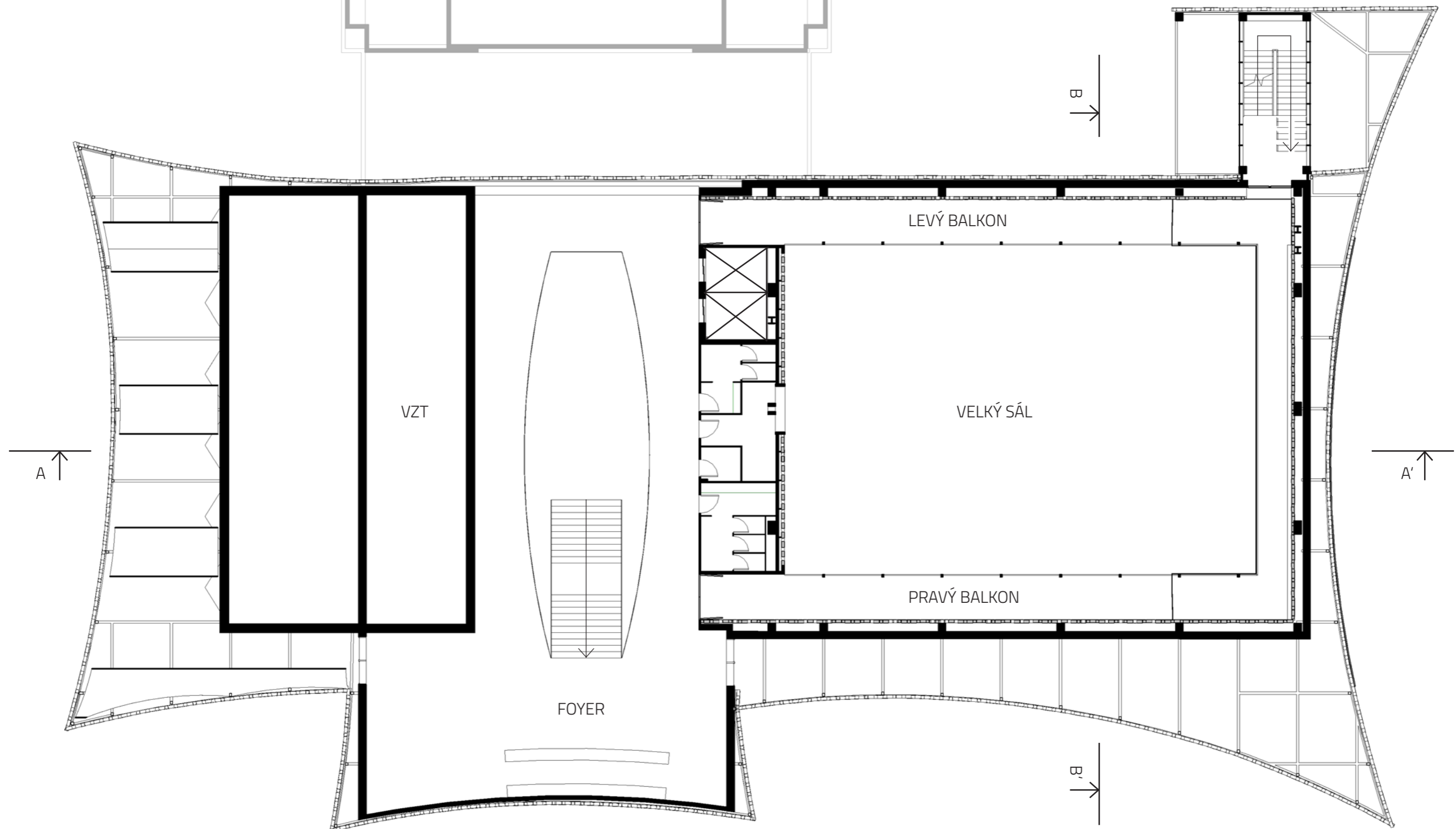




5 000



BUDOVA A

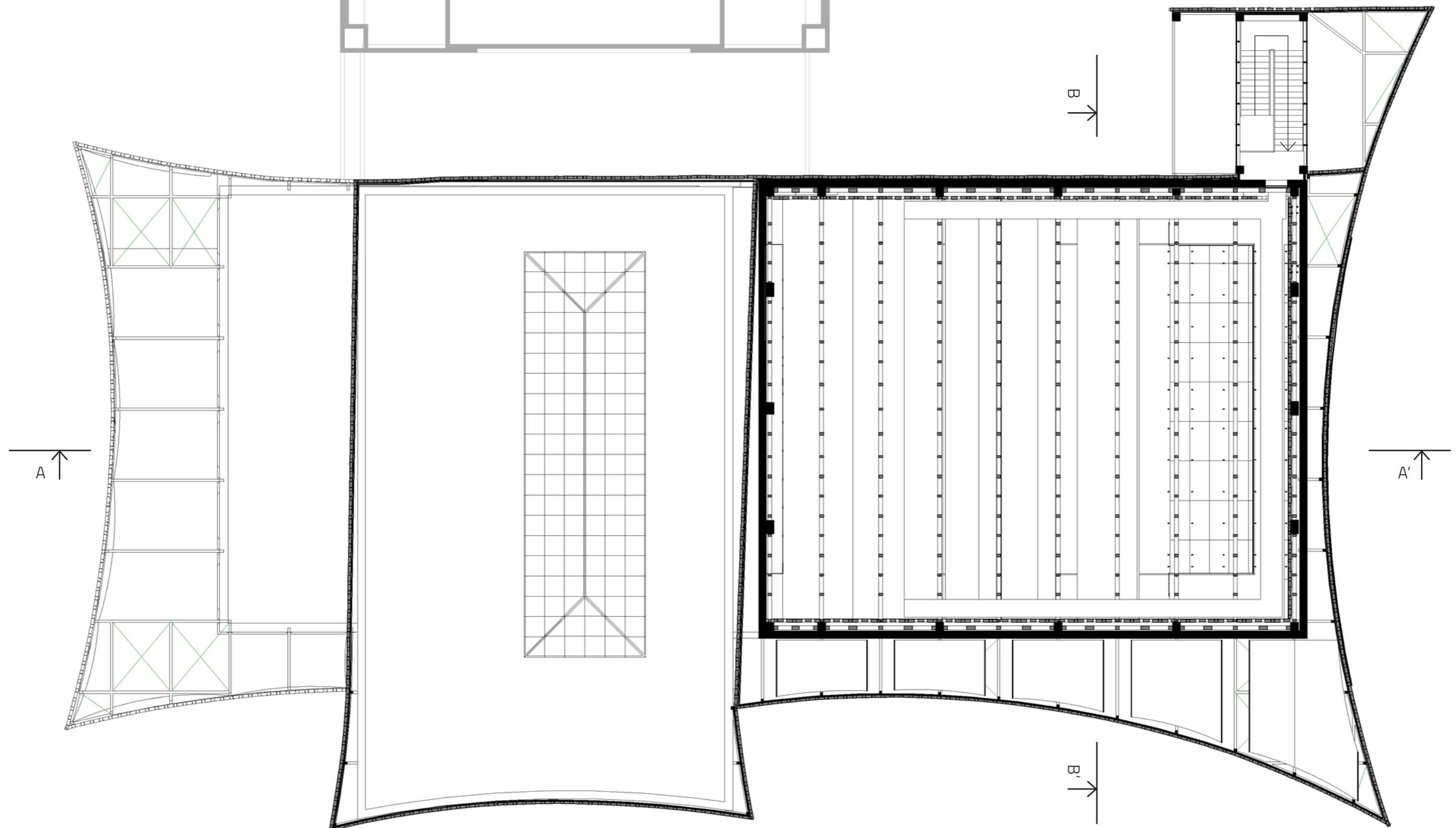


5 000





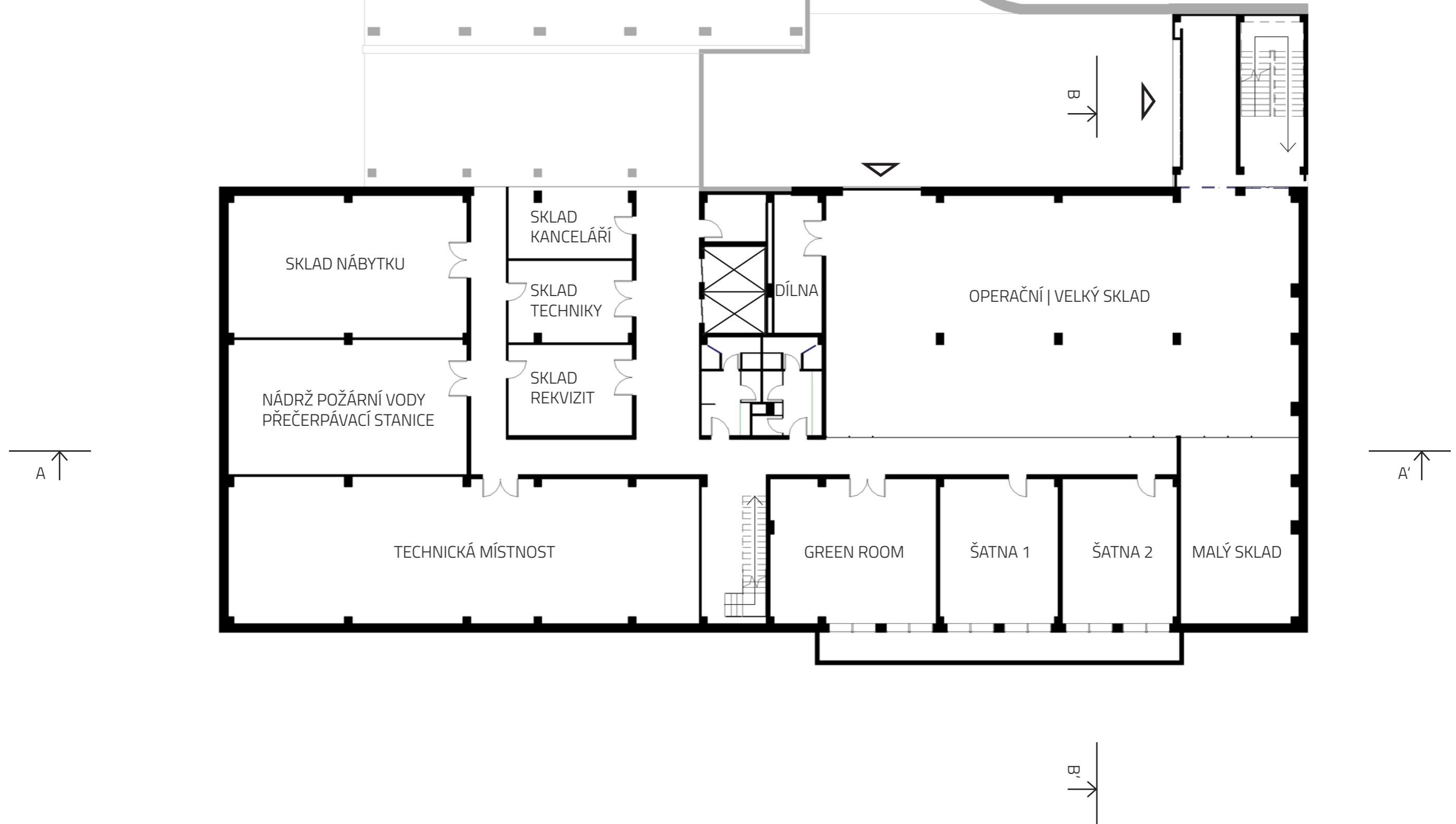
BUDOVA A



5 000



BUDOVA A

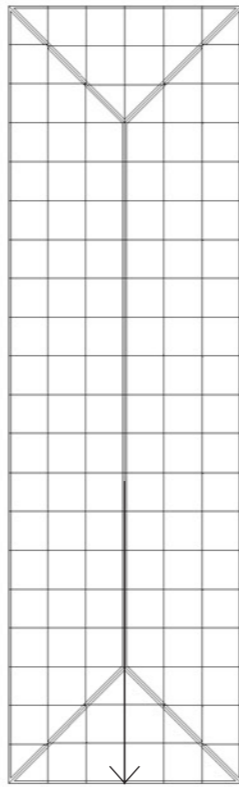


5 000



BUDOVA A

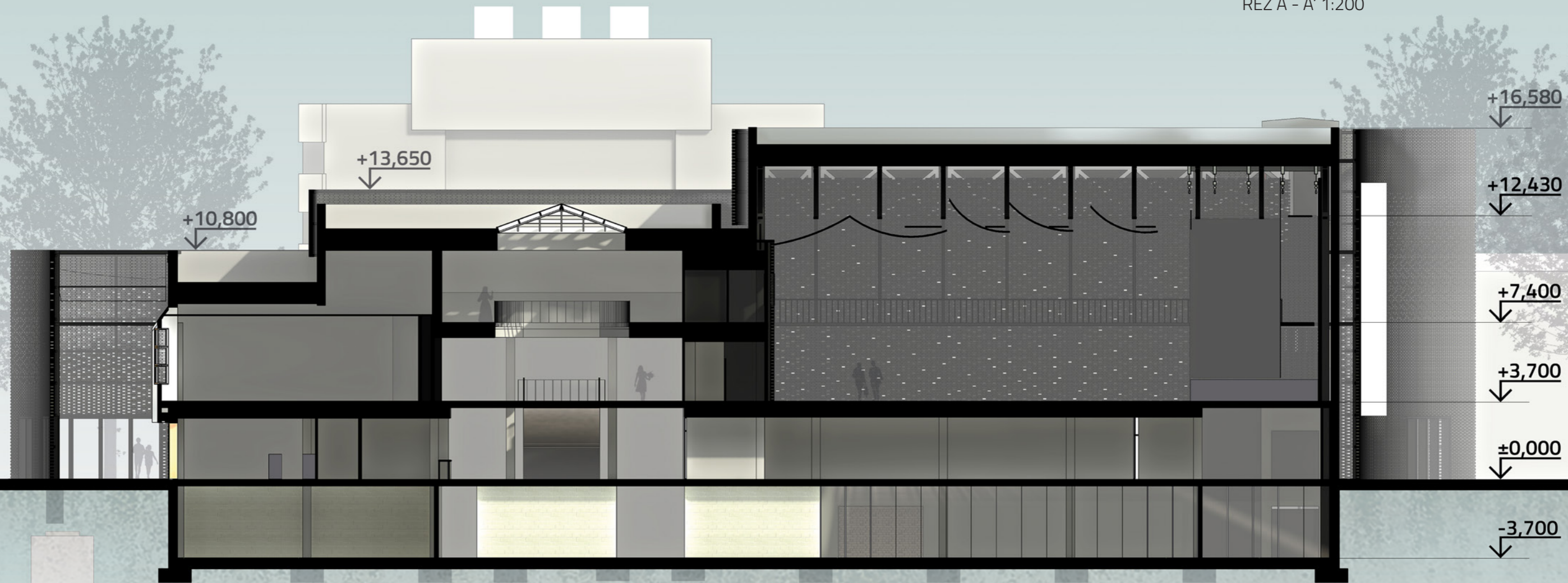
STŘECHA 1:200



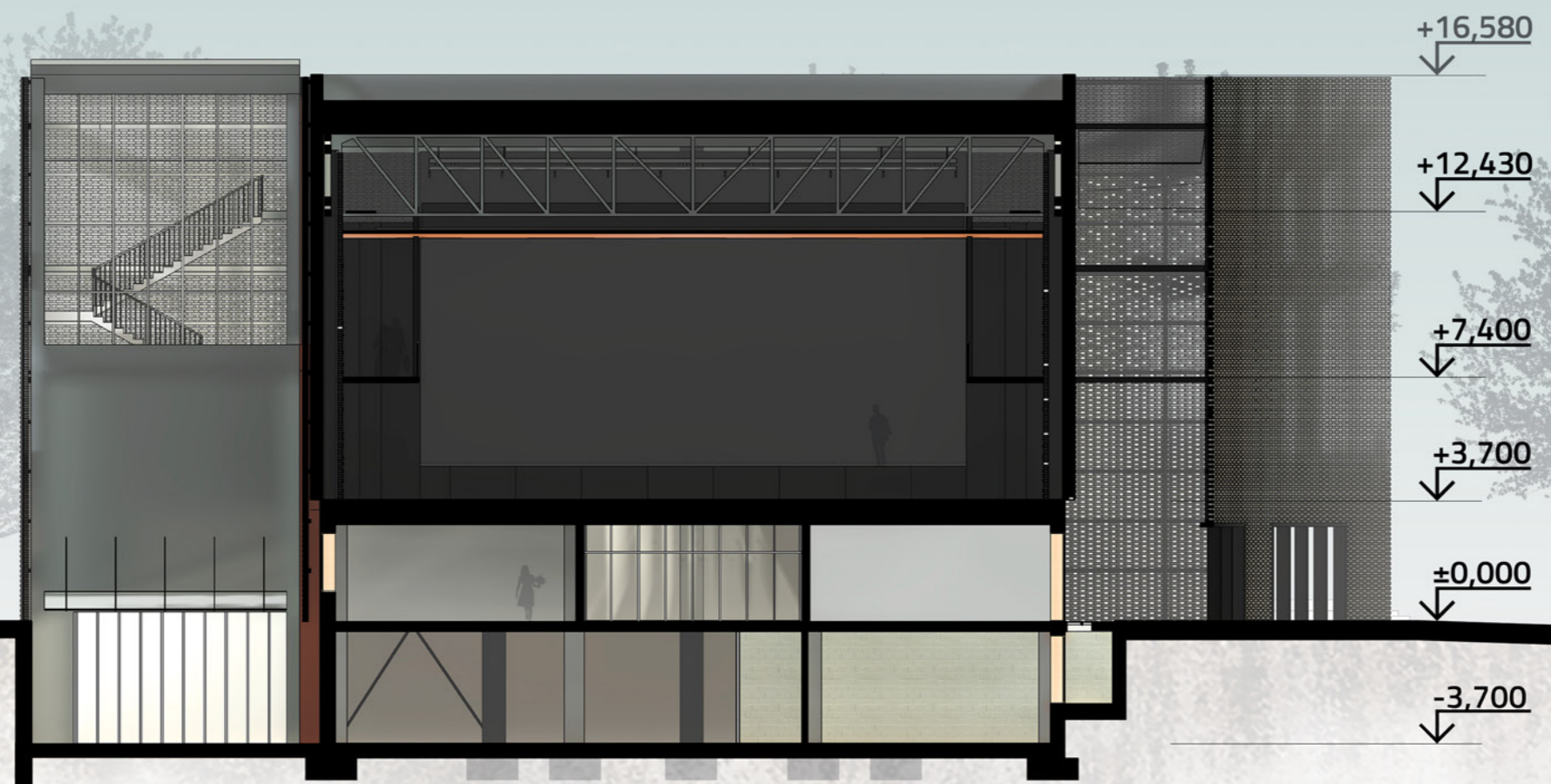
5 000



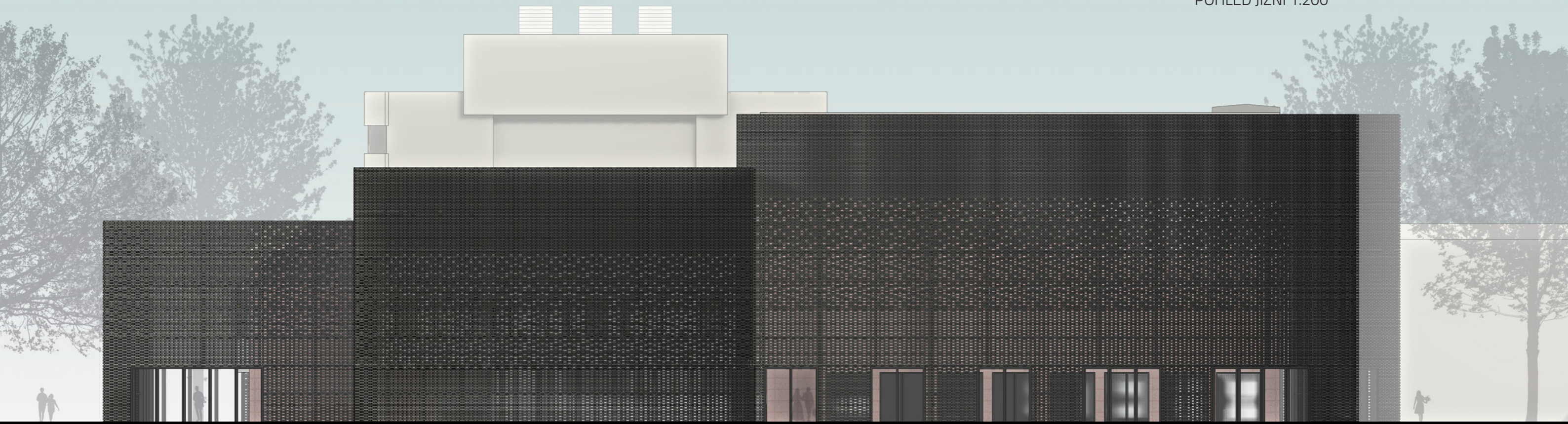
ŘEZ A - A' 1:200



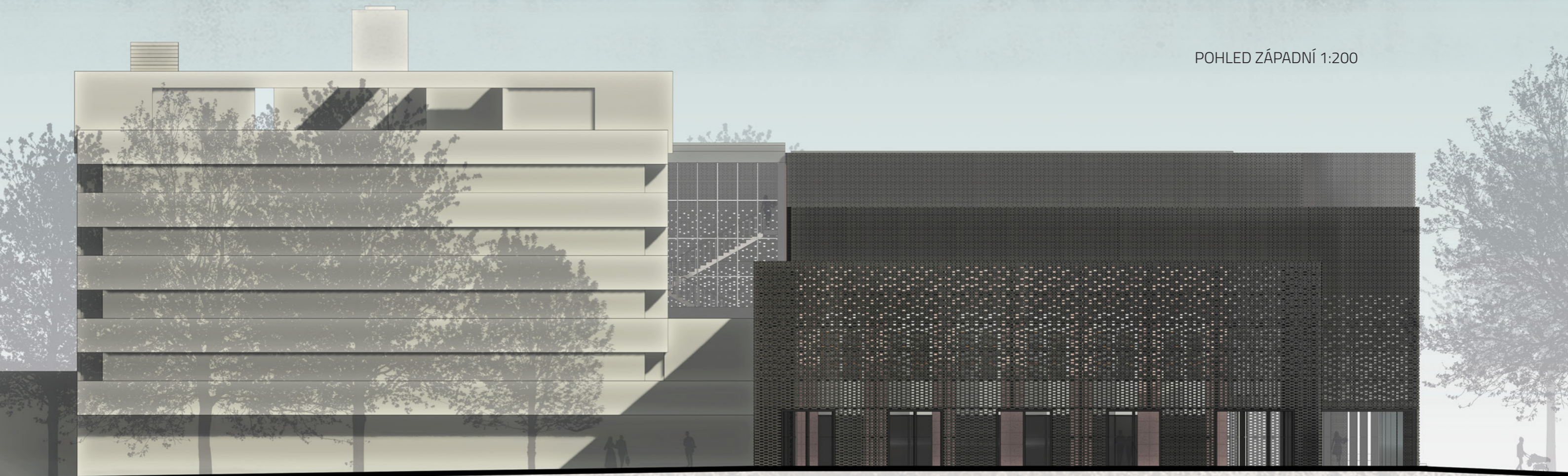
ŘEZ B - B' 1:200



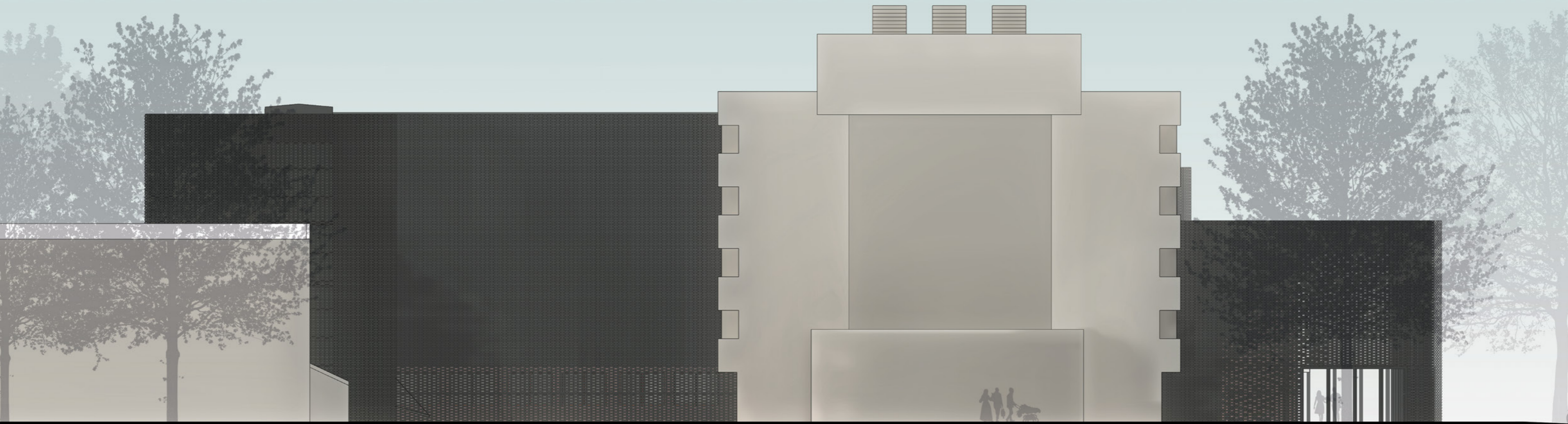
POHLED JIŽNÍ 1:200



POHLED ZÁPADNÍ 1:200



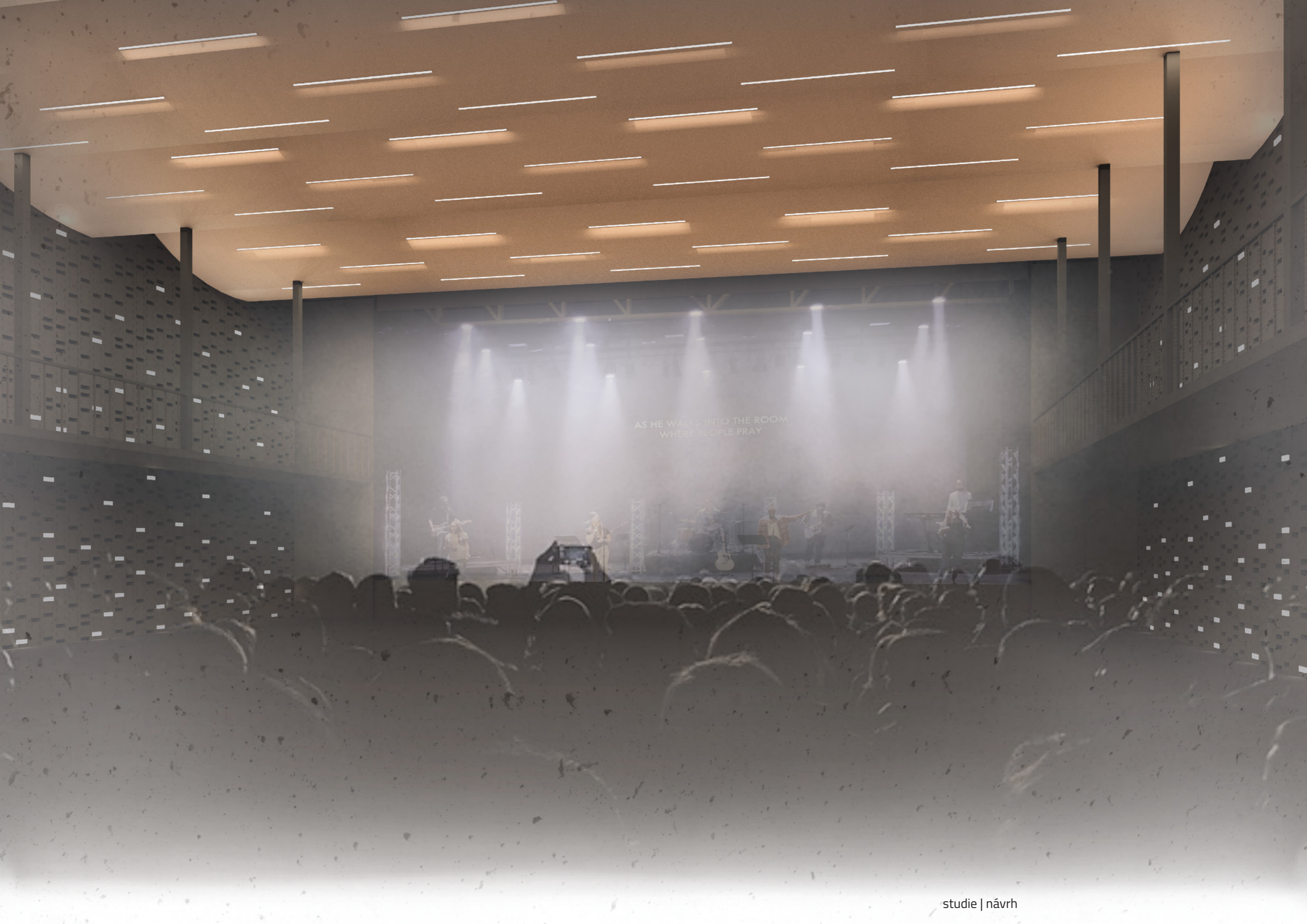
POHLED SEVERNÍ 1:200



POHLED VÝCHODNÍ 1:200

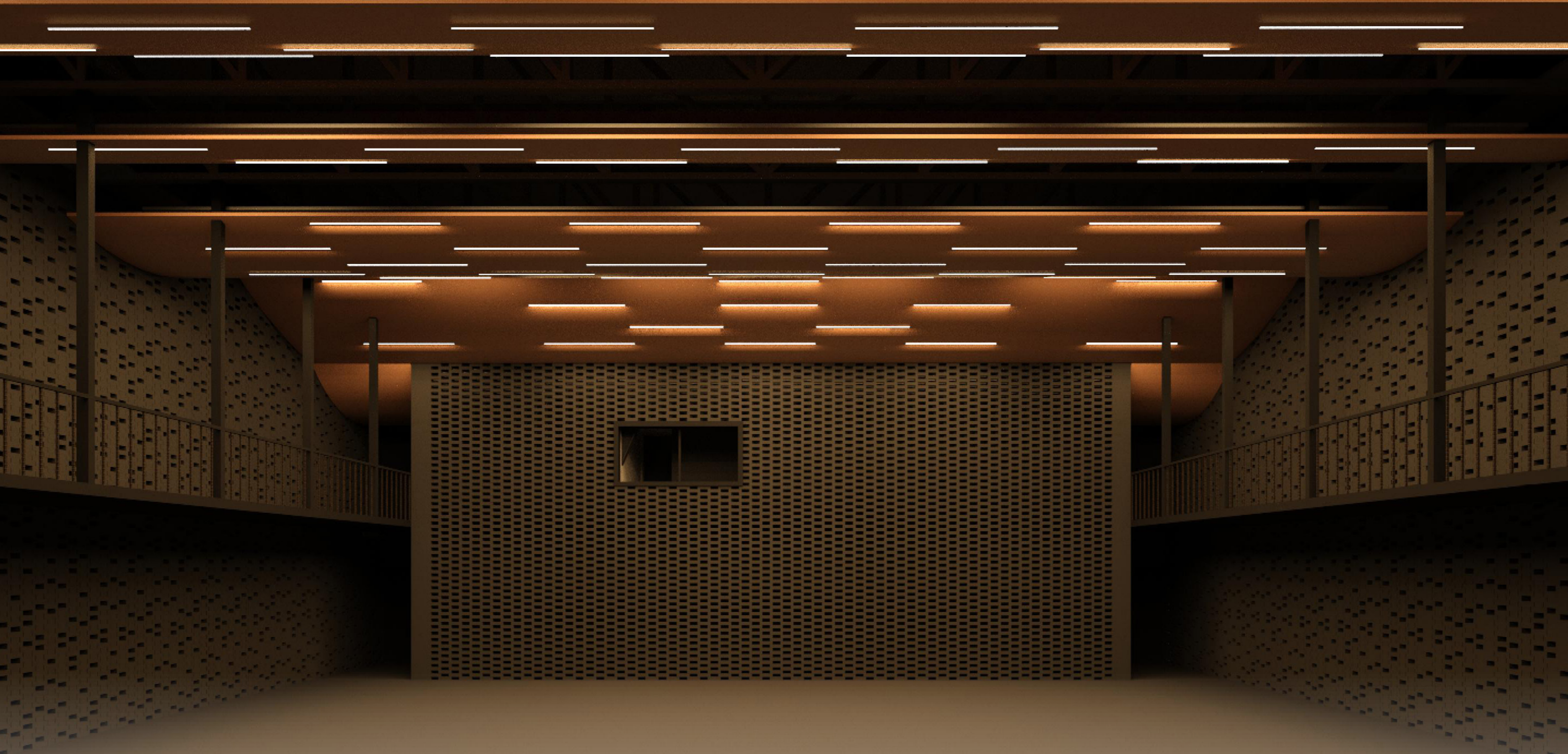


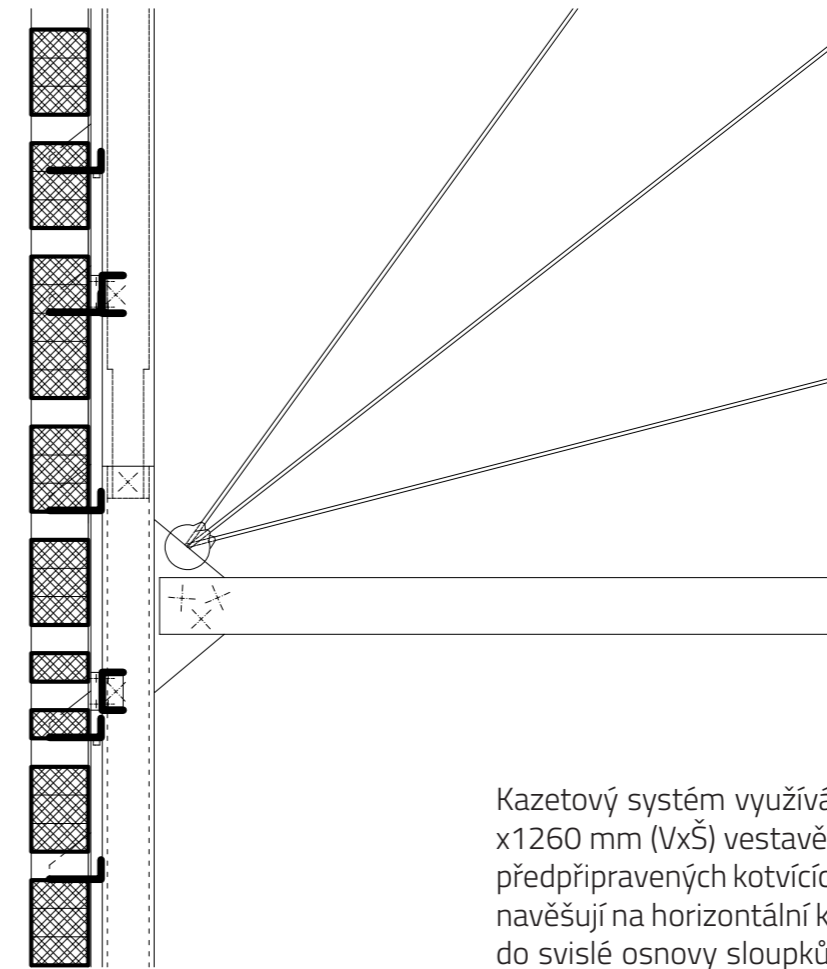
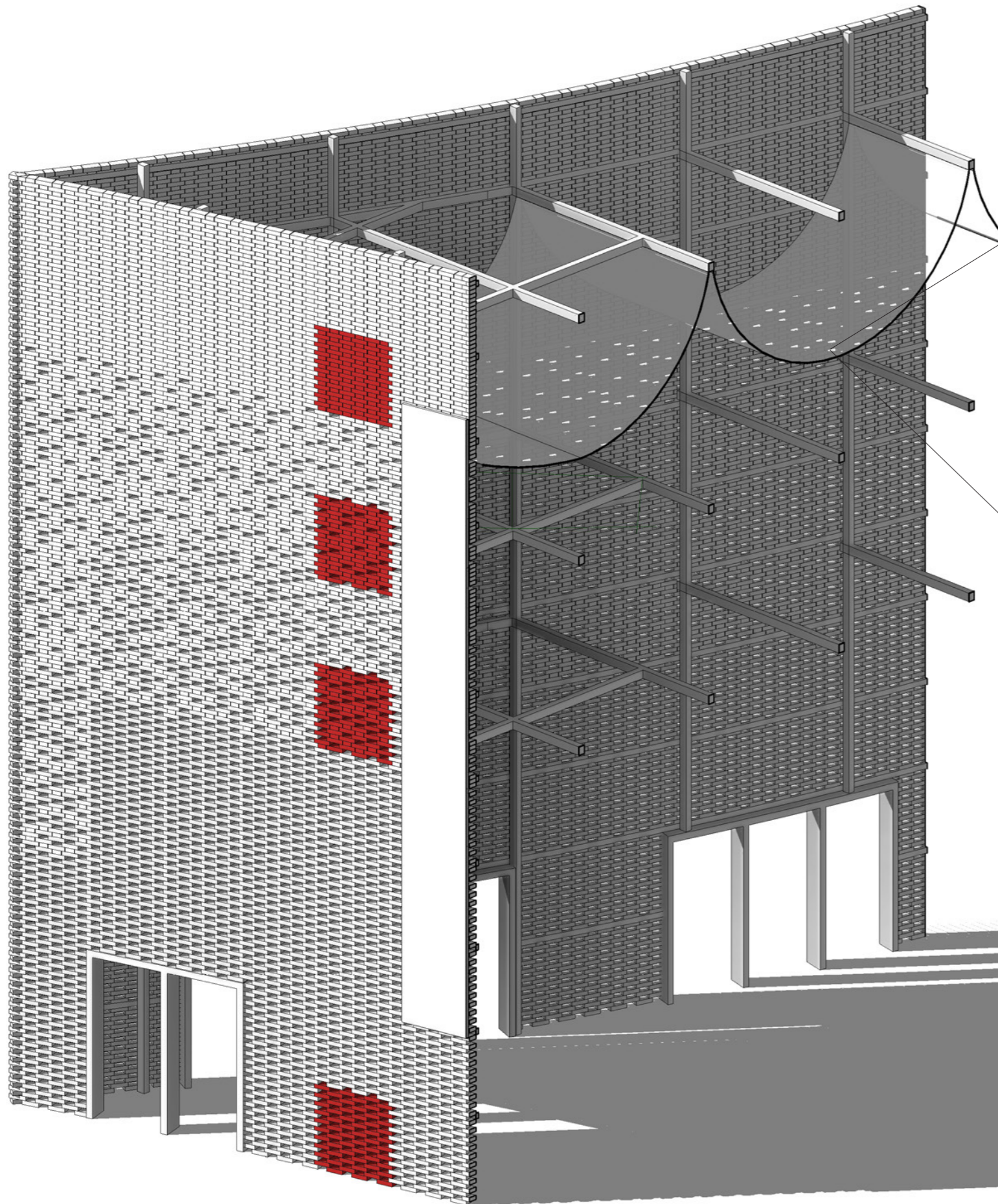




AS HE WALKS INTO THE ROOM  
WHERE PEOPLE PRAY







Kazetový systém využívá samonosné kazety 1500 x 1260 mm (VxŠ) vestavěné ze světlých klinkerů do předpřipravených kotvících roštů. Rošty se následně navěšují na horizontální kotvící nosníky. Ty se opírají do svislé osnovy sloupků. K budově je celá sestava přichycena v několika úrovních vždy na výšku jednoho patra.

Kloubové spoje konstrukce spolupůsobí se soustavou prostorových táhel, která zajišťují prostorovou tuhost celé skořápky.

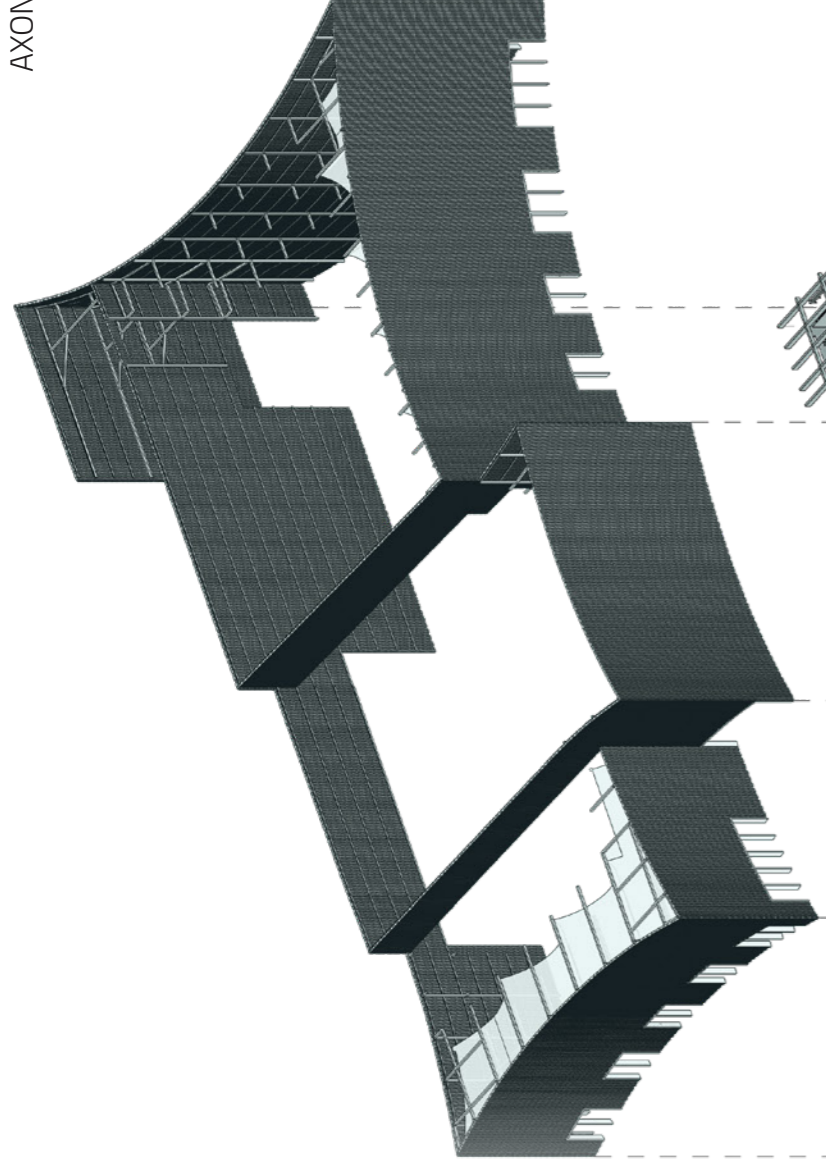
Zastřešení za pomoci membránových konstrukcí se odehrává mezi nejvyššími patry kotvícího systému a je odvodňováno podél svislých sloupků skořápky.

Skořápka se skládá ze čtyř různých kazet:

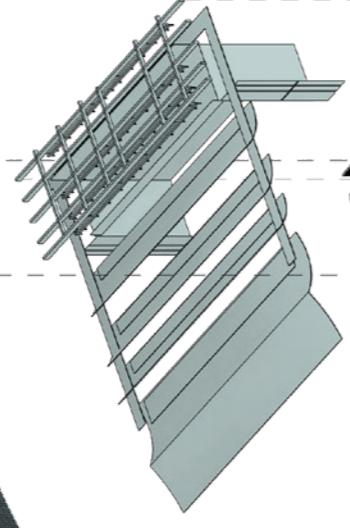
- 4 plná - ohraničuje korunu budovy
- 3 průsvitná - tvoří hry světla a stínu
- 2 průhledná - ještě zachovává kontakt s okolím
- 1 prázdná - podporuje detail lidského měřítka

Kazety nacházejí uplatnění i v interiéru v hlavním sále. Kazeta 1 slouží jako součást Helmholtzových rezonátorů, kazeta 3 umožňuje umístit světelné zdroje do obložení stěn a kazeta 4 slouží jako akustický reflektor za podiem.

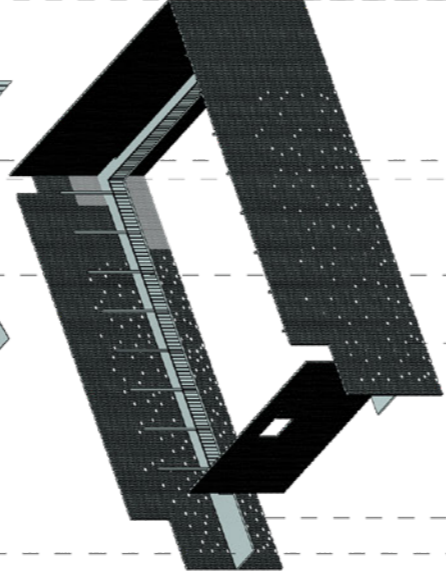
AXONOMETRICKÉ ZOBRAZENÍ



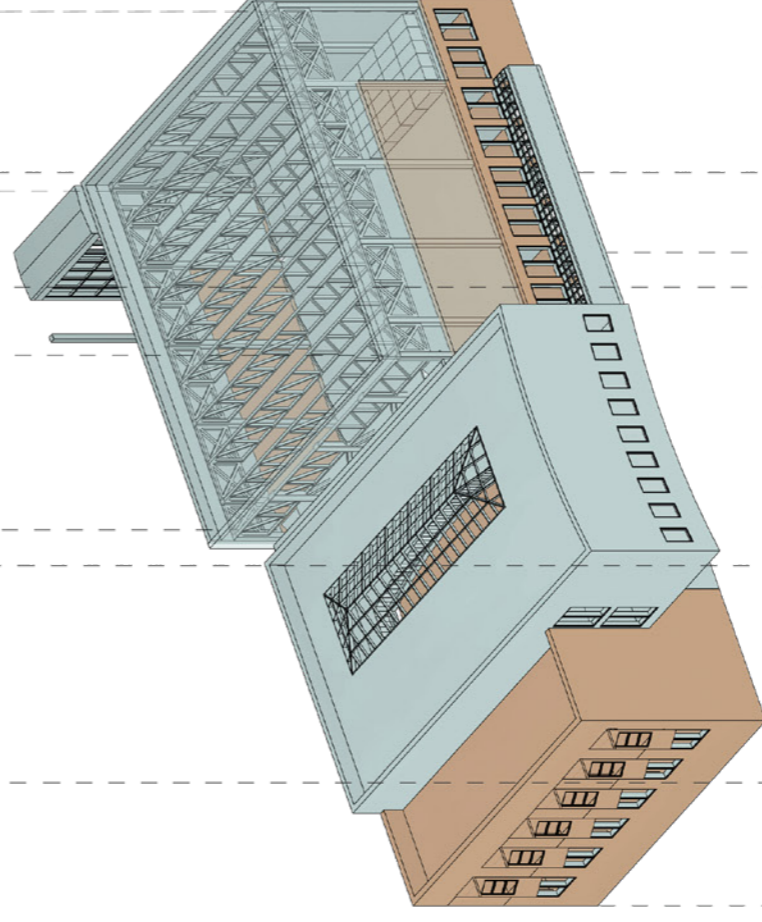
VNĚJŠÍ SKOŘÁPKA



PODHLÉD A JEVIŠTNÍ TAHY

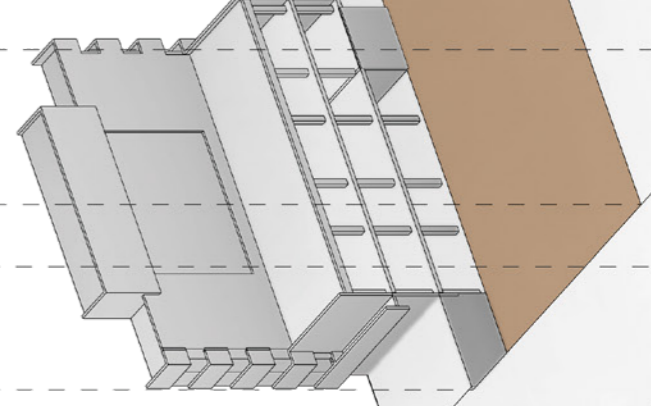


OBKLAD ZE TŘÍ DRUHŮ KAZET



OBJEKT NOVÉ | STARÉ

HLEDIŠTĚ LETNÍHO KINA



studie | návrh

MATERIÁLOVÉ ŘEŠENÍ INTERIÉR



tmavší cihelný obklad má v hlavním sále akustickou i estetickou funkci



podhled sálu, překližka, dřevěný akustický rozptylovač



omítka, benátský štuk v kavárně a částech foyeru



dřevěný obklad, olejované dřevo ve foyeru

MATERIÁLOVÉ ŘEŠENÍ EXTERIÉR



cihelný obklad, nový, vnější skořápka



cihelný obklad původní budovy, kabřinec



beton je použit na artikulované zpevněné povrchy parteru



žulová dlažba v parteru zdůrazňuje místa a hranice povrchů

## ZÁVĚR

Diplomní projekt, návrh přestavby obecního domu měl za cíl doplnit několik potřeb, které se v souvislosti s obecním domem v Nymburce a jeho fungováním objevily: nedostatečnou kapacitu a flexibilitu velkého sálu.

Například dle Dr. Ladislav Langra - ředitele NKC „*Mezi záměry kulturního centra Nymburk, v dlouhodobém horizontu, patří rozšíření kapacity hlavního sálu o venkovní terasu.*“

Dále nabídnout chybějící prostory nymburské ZUŠ. A v neposlední řadě navázat na trend propojování života kulturních staveb s okolím.

Myslím, že potřeby se mi podařilo identifikovat účelně. Cesta k jejich naplnění pro mne skýtala mnoho příležitostí se poučit a přizpůsobovat konkrétním podmínkám. Po náročné cestě jsem jak z hlediska designu, tak programu dospěl k věřím adekvátní odpovědi na vytyčené cíle.

ZDROJE CIZÍCH OBRÁZKŮ

**cihelný obklad, vnější skořápka - obrázek fasády, DESIGNBOOM, the CUBOID house**

LLDS wraps its 'cuboid house' with robotically-generated skin of grey brick. designboom magazine | your first source for architecture, design & art news [online]. Copyright © [cit. 12.01.2023]. Dostupné z: <https://www.designboom.com/architecture/llds-cuboid-house-melbourne-australia-grey-brick-11-06-2021/>

**letecká fotografie, iTRAS, Zdeněk Fidler, Hradby Nymburk**

Hradby Nymburk - Galerie: Hradby Nymburk. iTRAS – to nej z české krajiny [online]. Copyright © 2009 [cit. 12.01.2023]. Dostupné z: <https://itras.cz/hradby-nymburk/galerie/18568/#foto>

**podhled sálu, překližka, dřevěný akustický rozptylovač**

Spigogroup | Proyectos en Madera | Paneles Acústicos [online]. Copyright ©, [cit. 13.01.2023]. Dostupné z: <https://spigogroup.com/wp-content/uploads/2021/07/DEST-250-techo-de-madera-wood-ceiling-plafond-bois.jpg>

**omítka, benátský štuk v kavárně a částech foyeru**

ROKIS, úpravy interiérů | přesměrování.. [online]. Copyright © [cit. 13.01.2023]. Dostupné z: <https://www.rokis.cz/imgs/dm/stucco-antico-benatsky-stuk-05.jpg>

**dřevěný obklad, olejované dřevo ve foyeru**

Loosovy interiéry | Foto: DENÍK/Zdeněk Vaiz; Zdroj: [https://plzensky.denik.cz/zpravy\\_region/pri-pruzkumu-interieru-padaly-i-facky20101210.html](https://plzensky.denik.cz/zpravy_region/pri-pruzkumu-interieru-padaly-i-facky20101210.html); [www.denik.cz](http://www.denik.cz) [online]. Copyright © [cit. 13.01.2023]. Dostupné z: [https://g.denik.cz/46/ca/loosovy\\_interiery\\_husova\\_ulice\\_101209\\_denik-630-16x9.jpg](https://g.denik.cz/46/ca/loosovy_interiery_husova_ulice_101209_denik-630-16x9.jpg)

**beton je použit na artikulované zpevněné povrchy**

PORTÁL KRAJINÁŘSKÉ ARCHITEKTURY - Do parku [online]. Copyright ©Q [cit. 13.01.2023]. Dostupné z: [https://doparku.cz/wp-content/uploads/2020/09/Dejvice\\_Technicka\\_knihovna\\_Projektil\\_TERRA\\_FLORIDA\\_foto\\_M\\_Moravcova\\_2018-9.jpg](https://doparku.cz/wp-content/uploads/2020/09/Dejvice_Technicka_knihovna_Projektil_TERRA_FLORIDA_foto_M_Moravcova_2018-9.jpg)

**žulová dlažba v parteru zdůrazňuje místa a hranice povrchů**

MS Trade Company, s.r.o. | zpracování a dodávky kamene [online]. Copyright ©9 [cit. 13.01.2023]. Dostupné z: [http://mstc.cz/wp-content/uploads/2016/08/20151007\\_104502.jpg](http://mstc.cz/wp-content/uploads/2016/08/20151007_104502.jpg)

„Vše má svou chvíli, každá věc pod nebem  
má svůj čas.“





