

DIPLOMOVÝ PROJEKT

CENTRUM LÁSKOVA S MATEŘSKOU ŠKOLOU

Bc. Veronika Cirmonová
ZS 2022/2023, Ateliér Juha
Vedoucí práce: Ing. arch. Ondřej Tuček

Ústav nauky o budovách 15118
Fakulta architektury ČVUT
Obor architektura a urbanismus

CENTRUM LÁSKOVA S MATEŘSKOU ŠKOLOU

Autor práce: Veronika Cirmonová

Vedoucí práce: Ing. arch. Ondřej Tuček

Oponent práce: Ing. arch. Igor Hobza

Konzultace: Ing. arch. Pavla Vrbová

Ing. Stanislava Neubergová Ph. D.

prof. Dr. Ing. Martin Pospíšil, Ph.D.

Fakulta architektury

ČVUT v Praze

ZS 2022/2023

OBSAH

Úvod str. 5

ANALYTICKÁ ČÁST

- Shrnutí preddiplomního semináře str. 8
 - Láskov str. 12
- Fotodokumentace okolí str. 14
 - Územní studie str. 18
 - SWOT analýza str. 23
- Závěr analýzy str. 25

NÁVRHOVÁ ČÁST

- Swarzplan str. 28
 - Situace str. 30
- Axonometrie str. 32
- Veřejný prostor str. 34
- Mateřská škola str. 38
- Startovací bydlení str. 59
- Občanská vybavenost sever str. 75

Závěr str. 94

Bibliografie str. 95

Zadání str. 96

Anotace str. 97

ÚVOD

Zadání vzniklo postupně z původního záměru navrhnout mateřskou školu. Při hledání lokality se zadání rozšířilo do výsledné podoby. Cílem bylo nenavrhovat pouze odtrženou budovu na zelené louce, ale vytvořit čtvrť s jednotným charakterem.

Návrh zahrnuje objekt mateřské školy na náměstí, lokálním centru nové čtvrti, spolu s přilehlými řadovými domy a náměstím, které přechází do hlavní ulice zakončené občanskou vybaveností na severu území. Zadání se tedy ze samotného objektu mateřské školy rozšířilo i na veřejný prostor a budovy, které by mohly svým charakterem určit výraz i následující výstavbě. Výchozím podkladem pro práci byla Územní studie Mladá Boleslav plocha P11 Debř – Láskov od ATELIER L – Veronika Šindlerová; 2020.

ANALYTICKÁ ČÁST

SHRnutí PŘEDDIPLOMNÍHO SEMINÁŘE

MATEŘSKÉ ŠKOLY, PROSTOR PRO HRU I VÝUKU

V předdiplomním semináři jsem se snažila vnímat prostor z uživatelského pohledu, tedy dětí ve věku 3-6 let, pedagogů, provozních i rodičů. Během vypracování jsem navštívila 3 mateřské školy MŠ Dolní Břežany K hradišťátku, MŠ Dolní Břežany Na Vršku a MŠ Králův Dvůr. Děkuji paní Miluši Trojanové a paní Olze Čechové za jejich prohlídku a vtáhnutí do světa dětí.

Školka je nejen instituce, ale místo pro děti. Jedná se zpravidla o první místo, kde děti poprvé tráví čas bez doprovodu rodičů. První místo, kde fungují samy za sebe. Při návrhu nejsou hlavní pouze funkce sklouznout, zhoupnout a vyšplhat. Děti vyžadují prostor, který uspokojí jejich potřeby. Je tedy nutné jim rozumět. Prostor může podporovat hru a učení nebo jim překážet. Jak vnitřní, tak venkovní prostředí má umožňovat sbírat osobní životní zkušenosti. Jedná se o prostory, které budou přesahovat do několika generací dětí.

Potřeby dětí jsou lidská pozornost (zprvu hlavně rodičů, později širšího okolí), sociální integrace v bezpečí stabilní skupiny, později ideálně skupině vrstevníků, učení se skrz zážitky a předměty, vedení, učení, vybudování svědomí a později nezávislost a samostanost, uznání sebe i svých výsledků, mít vliv na něco, mít možnost prosazení svého názoru a jednání, kontrolu, čas a prostor pro sebe, jídlo, pití, teplo a čerstvý vzduch. Prostor školy má rozvíjet jak kognitivní, sociální, emocionální tak i motorové dovednosti.

Zejména vzhledem k tomu, že dětství je dnes v mnoha částech společnosti často potlačováno, děti musí mít místo, kde si mohou hrát, zatloukat, pilovat, stavět, experimentovat, cákat se, hrát si s ohněm, šplhat, utíkat, rvát se, schovávat se, klouzat, kopat atd. Architekti by se měli ptát na otázky: Mají děti možnost pohybu? Mohou skákat, lézt a objevovat? Mohou tancovat, hluchet a projevovat se svobodně? Mohou číst, učit se, počítat a psát v rámci jejich možností? Mohou se socializovat ale zároveň být samy? Je potřeba brát v potaz různé temperameny dětí a navrhovat prostor vhodný pro všechny.

Dnes je trend dělat prostory co nejvíce flexibilní, aby se šetřil prostor a nabízel co nejvíce variant využití. Zároveň se ze škol, včetně mateřských škol, za přidávání nových funkcí stávají centra komunit. Multifunkční prostory to umožňují, ale nemělo by tak být na úkor plnění základních funkcí (hraní, odpočinek, skladování, tělocvik, hygiena, ...) plnohodnotně.

Nábytek i zařízení je potřeba přizpůsobit tak, aby vyhovoval všem dětem ve věku od 3 - 7 let. Děti mohou být buď rozzařeny do tříd podle věku nebo ve sloučených třídách. Děti v daném věkovém rozmezí mají ale různé požadavky na zařízení co se týče výšky i šířky. Vybavení mateřské školy by tedy nemělo limitovat nejmenší ani nejstarší žáky. Na velikost dospělých se dimenzují pouze prvky určeny přímo pro ně.

Kromě členění školky pro jednotlivé třídy, mohou být členěny na různé výškové úrovně i samotné třídy. Patra se dají spojit pomocí pobytových schodišť, klouzaček, prolézaček aj. Takto členitý prostor poskytne zákoutí, soukromí pro hru, motivuje děti k pohybu, akčním hrám. Umožní dětem si v rámci hry prostor dotvořit podle sebe. Bude pro ně ale nějakým výchozím místem k prozkoumání, které v nich vzbudí zvědavost a představivost. Nika ve zdi se tak v představách přetaví v jeskyni, sloupy v les, záliv u okna v zámek, ochoz se zábradlím v hradiště s příkopem.

Celá školka funguje jako systém propojených místností. Jsou návaznosti, které je potřeba zachovat při jakémkoli výukovém konceptu zařízení. Šatny, herna i učebna musí být v dosahu umývárny ideálně tak, aby se mezi nimi děti mohly pohybovat samostatně a stále být pod dohledem pedagoga. Uživatelé budovy jednotlivých tříd mohou být odděleni, ale nemusí být úplně odizolováni. Jsou vhodné alespoň z části prosklené chodby nebo dveře s průzory, aby učitelé měli přehled o pohybu kolem tříd a žádné dítě se nemohlo po nich pohybovat nepozorovaně. Různé specializované místnosti jako pracovny, keramika, ložnice lze propojit se třídami. V návaznosti na ně je vhodné umístit dostatečné skladovací prostory.

Zábradlí musí být navržena tak, aby děti nemohly spadnout ani jím prolézt. Děti rády zkouší své možnosti lezení a šplhání, představuje to pro ně výzvu, aniž by si uvědomovali možná rizika. Okna v dolní části, dosažitelné dětmi, musí být neotevíravá, případně otevíravá pouze na větrání. U zařízení se nesmí vyskytovat ostré hrany ani rohy. Děti potřebují volný pohyb a nebyť kvůli nedostatečným bezpečnostním opatřením omezovány. Nejsou schopny vyhodnocovat při hře nebezpečí, takže je potřeba mu předcházet.

Kvůli vnějším nebezpečným hrozbám jsou učebny vybaveny bzučáky s alarmem a telefony. Rodiče jsou zpravidla vpouštěni do areálu či budov pouze po telefonátu, případně přes videohovor. Vstupy na terasu slouží zároveň i jako únikové východy v případě nebezpečí. Hasící přístroje, lékárničky a předměty, které dětem do ruky nepatří by měly být skladovány tak, aby k nim děti neměly přístup, ale stále byly v dosahu. Vhodné jsou pro to například příruční sklady tříd či zázemí učitelek.

Denní osvětlení je zásadní co se týče psychologického působení prostoru na uživatele. Má vliv nejen na psychickou pohodu ale i na schopnost učit se. S dostatkem denního osvětlení děti více vnímají a lépe se soustředí. Při odpočinku musí být možnost část interiéru zatemnit. Vzhledem ke smíšených třídám dětí různého věku je vhodné mít oddělený prostor, který zatemněn nebude, a starší děti, které již nepotřebují odpočinek si tam budou moci zatím hrát.

Děti při hře dělají hluk a nepořádek. V předškolním věku jsou velmi citlivé ale aktivní v prozkoumávání akustiky prostředí. Rychleji rozpoznávají akustické vjemy, jako je zvuk hučící fontány či chůze po chodbě. Mají oblibu v hračkách se zvukovými efekty. Špatná akustika prostoru ale pobyt znepříjemní. Problémy mohou vznikat u ocelových konstrukcí, které sice umožňují rychlou výstavbu, ale při pohybu duní.

Dnešní děti jsou obklopeny technologií od malička. Je řada interaktivních výukových programů určených dětem v mateřských školách, které rozvíjí jejich myšlení. Aby byly děti schopny samy ovládat dotykové tabule, musí být zavěšené v jimi dosažitelné výšce. Nezaměnitelnou roli mohou technologie hrát co se týče pohybu. Děti milují hudbu a tanec. Tomu se musí přizpůsobit prostor před obrazovkou či plátnem, aby byl dostatečně volný a děti mohly mávat rukama a otáčet se nejen jako jednotlivci, ale i ve skupině. Stejně tak je vhodná i měkká dopadová plocha.

Jídlo pro děti může být připravováno přímo v budově, nebo dováženo a na místě pouze ohříváno. Kuchyň může být vlastní pro každou třídu nebo společná pro celou budovu. Zásobování školky a vynášení odpadu probíhá i několikrát denně pomocí velkých aut s chladícími boxy, takže je potřeba tomu přizpůsobit zásobovací prostory. Kuchařka by měla mít do objektu vlastní vstup, přes který může probíhat zásobování a vydávání obědů strážníkům mimo mateřskou školu (rodičům nemocných dětí, seniorům aj.) Kuchařky neboli provozní školky potřebují vlastní zázemí pro odpočinek, hygienu a uložení osobních věcí.

Pro jídlo si zpravidla děti chodí postupně, takže dveře do jídelny by měly dostatečně umožňovat jejich pohyb i frontu na čekání. Jídelna je zpravidla součástí učebny a u stolečků se obědvá i probíhá výtvarná výchova a výuka. U větších školek je možné mít společnou jídelnu, kam budou děti docházet. Ve společné jídelně se děti potkají s jinými třídami, socializují se, změní prostředí a učitelky se mohou stravovat u stolu pro dospělé společně.

Šatny není vhodné dimenzovat na nejmenší normou dané rozměry. Třídy jsou zpravidla smíšené a šatny tak musí sloužit jak nejmenším dětem ve věku 3 let, tak i těm starším ve věku 6 let. Oddělují se přihrádky na bačkory, boty na ven, náhradní oblečení, pyžama i zimní oblečení. Každé dítě musí mít možnost si při převlékání sednout. Je vhodné vyčlenit lavici pro učitelky, které dětem s převlékáním pomáhají.

Odpočinek probíhá v samostatné ložnici nebo v herně na lehátkách. Ta musí být samostatně skladována. Pro skladování špinavého a čistého prádla je potřeba vyhradit místnost, případně u větších školek i prádelnu. Jinak probíhá praní prádla externě. Během odpočinku probíhají úklidové práce, které by neměly děti rušit.

Mateřské školy nabízejí často i služby logopeda či dětského psychologa, kterým by mělo být dopřáno soukromí, aby děti nebyly rozptylovány. Lze využít sborovnu nebo univerzální místnost, použitelnou i pro setkávání s rodiči či výuku oddělené skupiny např. předškoláků.

Aby po sobě mohly děti samy uklízet, musí být úložné prostory ve správné výšce. Důležité jsou příruční sklady u tříd. Některé hračky jsou užívány pouze sezónně a mohou být tedy sdíleny mezi třídami. Pokud se schovají dětem z očí, jejich odhalení přinese efekt překvapení a v dětech znovu oživí zájem. Úložné prostory mohou být vestavěné, stěhovatelé i součástí herních částí interiéru. Velké množství hraček, jako jsou stavebnice, je potřeba skladovat v boxech, jejichž transparentnost zjednoduší dětem orientaci.

Čisté hladké plochy stěn jsou často opomíjeny architekty. Jejich důležitost není při návrhu brána v potaz. Děti potřebují vizuální stimuly v podobě obrázků. Díky nim probíhá výuka ale představují i zabydlení prostoru dětmi. Ti místnost okupují pomocí svých výtvorů, podílejí se tím na jeho vizuálním zařízení, které mohou měnit v čase. Podílet se na vizuálu prostředí kolem sebe by nemělo být vnímáno jako vandalismus. Je vhodné buď rovnou uvažovat umístění nástěnek, či magnetických tabulí, nebo pro jejich budoucí instalaci vymezit volné plochy. Co je určeno dětem, by mělo být ve výšce jejich očí. Mateřské školy mají povinnost vyvěšovat oznámení pro rodiče jednak v šatnách ale i před vstupem.

Samotný německý výraz Kindergarten (nikoli Kinderhaus) má v sobě „zahradu“. Pobývání pouze uvnitř vede ke snižování dětského pohybu. Dnešní děti nechodí s rodiči tolik ven a čas ve školce často představuje jejich jediný pobyt na čerstvém vzduchu. Procházka venku nenahrazuje otevřený prostor (výběh), kde se děti mohou pohybovat volně.

Jsou alternativní mateřské školy, které fungují hlavně venku. Například v lesních mateřských školách se většina programu odehrává venku, za každého počasí. Řídí se heslem, že špatné počasí neexistuje, pouze špatně zvolené oblečení. Hry jsou hlavně spontánní, výuka je založena na získávání zkušeností. Důraz je kladen na rozvoj dovedností dětí vlastními silami v přímém kontaktu s přírodou.

Uvnitř mateřských škol je potřeba oddělovat čistou a špinavou zónu. Přejít mezi vnitřními a venkovními prostory může jako mezistupeň tvořit například krytá terasa. Využitelná bude i za deště a v případě vhodného oddělení od zbytku zahrady může být přístupná i přímo z učebny. Tento východ může zároveň sloužit při ohrožení jako únikový. Vstup na zahradu má být přes hlavní šatny, být doplněn o místo pro přezutí a uložení špinavých bot.

V praxi se setkáváme hlavně s dělením zahrady pro jednotlivé třídy. Zařízení zahrad se opakuje, což snižuje variabilitu herních prvků a limituje tak i možnost. Hnutí zvané Začít spolu se velmi propisuje na uspořádání zahrady. Je žádoucí neoddělovat zahradu pro třídy, ale členit ji na místa různých aktivit, aby si děti mohly vybrat, jaké aktivity se chtějí věnovat a podle toho utvořit skupinky i mimo třídu. To jim pomáhá v socializaci s jinými žáky i učitelkami.

Svah zahrady se dá využít pro hru v každém počasí. V zimě umožní sáňkování a pokud na pozemku chybí, je možnost ho i uměle vytvořit. Svažitost může sloužit k členění zahrady či být doplněna o vodní stékající prvek. Zahlobení může sloužit jako hlediště. Děti si mohou simulovat kulturní akce a vytvořit si podium a hlediště, kde si mohou hrát divadlo, říkat příběhy. Tunely, jámy i průlezy jsou využitelné pro hru stejně dobře jako prolézačky.

Stromy poskytují nejen stín, ale i útočiště. Pomocí keřů a popínavých rostlin lze budovat tunely a bunkry. Pro děti lezení po stromech představuje výzvu. Je třeba volit druhy nejedovaté, nezpůsobující alergie a bez trnů. Kvetoucí louka a ovocné stromy přilákají hmyz, o kterém se mohou děti učit a propojit si tak teorii s reálným světem.

Interakce s fyzickým světem je pro hru zásadní. Pobyt venku umožňuje hru na „jako“ a „na“, která se často odehrává v imaginárním prostředí. Neboli co děti odkoukávají ve světě kolem sebe, následně simulují ve světě představovaném. Děti vnímají svět jinak než dospělí, herní prvek dotvoří, vymyslí mu funkci. Tyto hry jsou zásadní jako příprava na budoucí život, na vnímání světa kolem sebe. Jedná se o hru která může být samostatná, ale i skupinová a pak děti připravuje na spolupráci i vnímání mezilidských vztahů, různých lidských úkonů a povinností a sociální role ve společnosti.

Kolem hracích prvků je důležitý volný prostor. V některých školkách mohou děti i venku chodit bosy, aby si navykly na kontakt s materiály jako je tráva či hlína. Sensorické (smyslové) stezky mají jednotlivé části vytvořeny z různých materiálů a děti tak sbírají různé hmatové zážitky.

Přísné bezpečnostní požadavky redukovat možnosti hracích prvků aby mohly sloužit jako „gross motor activity“. Bezpečnější herní prvky jsou menší výšky a již nejsou pro děti „výzvou“. Děti se musí naučit riskovat, aby se mohly vyvíjet a naučily se překonávat strach. Výzvu mohou představovat například lanové dráhy vedené mezi stromy, zavěšené houpací či šplhací prvky, prvky pro balanční aktivity.

LÁSKOV

Území Láskova se nachází ve středočeském kraji na severním okraji Mladé Boleslavi. Spadá do katastrálního území Debř a sousedí s katastrálními územími Josefův Důl u Mladé Boleslavi a Bradlec.

Nyní se na území nachází orná půda lemována záhumenními cestami. Okolní zástavbu přílehlého Bradlece představují zejména bungalovy, rodinné domy s valbovou střechou a nepravidelným půdorysem. Domy jsou zpravidla solitéry, výjimečně se jedná o dvojdomy.

Území leží na levém břehu řeky Jizery, cca 60 m nad její hladinou, ke které na západní straně prudce klesá. Samotné území je rovinaté, lehce stoupající směrem na východ.

Nyní je zpracována územní studie, která navrhuje přeparcelování území a výstavbu rodinných domů s občanskou vybaveností a veřejným prostorem. Tato studie byla pro můj návrh výchozím podkladem.

Místo budoucí zástavby Láskova nikdy zastavěno nebylo. Vesnice Debř vznikla cca v 13. století na spojení cesty z Mladé Boleslavi do Bělé pod Bezdězem. Zástavba na levém břehu řeky Jizery je až z 20. století, součástí které je i malá osada Láskov severně od řešeného území. Roku 1949 se Debř připojila k Mladé Boleslavi, 1990 ji následovaly i obce Josefův Důl a Bradlec. Zástavbu Bradlece tvoří rodinné domy z 1. desetiletí 21. století. Blízko řešeného území je skupinová zástavba domů z tohoto desetiletí.



řešená část v rámci DP
plocha 22 815 m²



Láskov v rámci Mladé Boleslavi

FOTODOKUMENTACE SOUČASNÉHO STAVU



FOTODOKUMENTACE OKOLÍ





ÚZEMNÍ STUDIE

název: ÚZEMNÍ STUDIE MLADÁ BOLESLAV PLOCHA P11 DEBŘ – LÁSKOV

zhotovitel: ATELIER L – Veronika Šindlerová

datum zpracování: duben 2018 – leden 2020

plocha Láskova: 20,806 ha

předpokládaný počet obyvatel: 1000

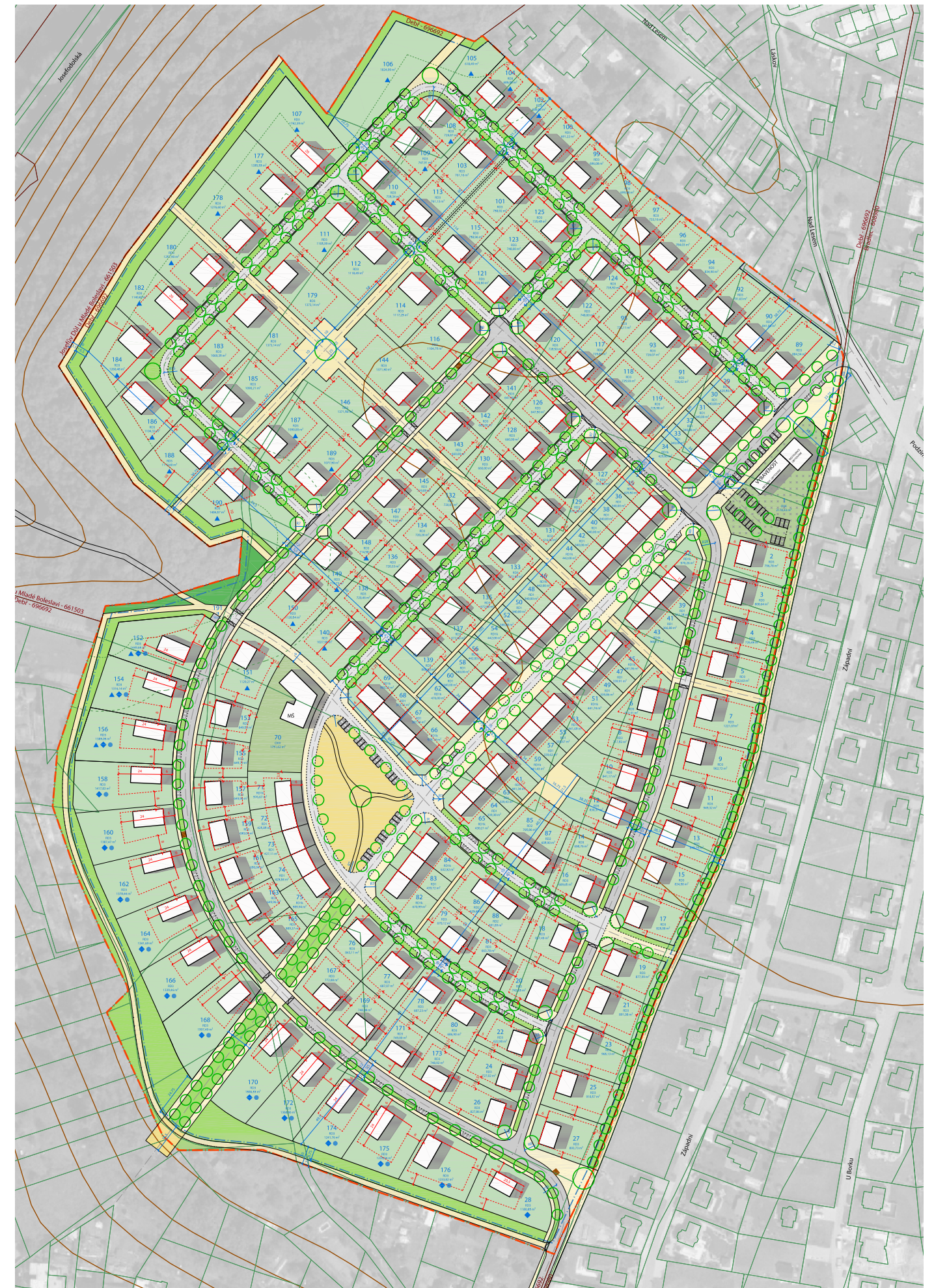
- zeleň**
- stromy navrhované - průměr koruny 6 / 9 / 12 m
 - zeleň soukromá - zahrady rodinných domů
 - zeleň soukromá - zahrada mateřské školy
 - zeleň soukromá - zahrada komerčního objektu
 - zeleň veřejně přístupná - stávající vzrostlé stromy
 - zeleň veřejně přístupná - parkový pás
 - zeleň veřejně přístupná - travnatý pás v ulici
- veřejná prostranství**
- náměstí / vyhlídka / restaurační předzahrádka
 - zklidněná ulice - zóna 30, šířka 12 m
 - hlavní obytná ulice, šířka 15 m
 - obytná ulice, šířka 10 m
 - pěší cesta
 - záhumenková cesta k zahradám řadových domů
- komunikace**
- vozovka - šířka 5,5 m
 - chodníky
 - sdílená komunikace
 - vjezd do obytné ulice
 - zpomalovací práh
 - parkovací stání

- parcelace a regulace**
- návrh parcelace
 - číslo, využití a výměra stavebního pozemku
 - závazná stavební čára
 - zastavitelná část vlastního stavebního pozemku
 - vzdálenost 20 m od okraje lesa
 - vzdálenost 50 m od okraje lesa
 - kóty základní
 - kóty regulační
 - umístění staveb rodinných domů na pozemky ve vzdálenosti do 50 m od okraje lesa
 - vzájemné odstupy rodinných domů na dotčených pozemcích musí být min. 10 m
 - maximální podlažnost 1+u nebo 1+p a zároveň maximální výška 10 m
- nakládání s odpadem**
- místa vyhrazená pro kontejnery na tříděný odpad
- mapové podklady**
- vymezení řešeného území
 - hranice využitelného území
 - katastr nemovitostí stav
 - hranice katastrálního území

Výstavba Láskova je plánovaná na etapy, řešená část území spadá do 2. etapy (v 1. etapě budou postaveny domy sousedící s aktuální zástavbou Bradlece).



řešená část v rámci DP
plocha 22 815 m²



Hlavní výkres; Šindlerová Veronika a ATELIER L. - ÚZEMNÍ STUDIE MLADÁ BOLESLAV
PLOCHA P11 DEBŘ – LÁSKOV., 2020.

SHRNUTÍ ÚZEMNÍ STUDIE

Pozemek č. 1 v severní části území – OVK - komerční vybavenost:

- plocha: 2241,3 m²
- maximální zastavitelná plocha: 850 m²
- vybavenost místního významu sloužící primárně uživatelům řešeného území a nejbližšího okolí a kapacitně odpovídající měřítku rodinných domů: penzion s kapacitou max. 25 lůžek, maloobchod (do 200 m² celkové prodejní plochy), veřejné stravování (typicky restaurace, kavárna, cukrárna), nerušící komerční služby pro obyvatelstvo (např. relaxační služby, kadeřnictví, kosmetika apod.), parkovací stání pro osobní automobily, dětské hřiště, parková úprava, městský mobiliář.
- Koeficient zastavěné plochy (KZP): max. 0,3
- Koeficient rostlého terénu (KRT): min. 0,3
- Měřítko, objem a charakter budov musí respektovat okolní zástavbu převážně individuálních nebo řadových rodinných domů. Výškové uspořádání: max. 2 nadzemní podlaží s ustoupeným podlažím nebo využitelným podkrovím a jedno podzemní podlaží. Max. výška hřebene šikmé střechy nebo atiky ploché střechy ustoupeného podlaží: 13,0 m.



Pozemek č. 70 v těžišti území na náměstí – OVV – veřejná vybavenost – mateřská škola:

- plocha: 1796,5 m²
- maximální zastavitelná plocha: 550 m²
- mateřská škola, zahrada mateřské školy pro herní aktivity a pobyt dětí předškolního věku, parkovací stání pro osobní automobily pro potřeby zaměstnanců.
- Koeficient zastavěné plochy (KZP): max. 0,3
- Koeficient rostlého terénu (KRT): min. 0,4
- Měřítko, objem a charakter budov musí respektovat okolní zástavbu převážně individuálních nebo řadových rodinných domů. Výškové uspořádání: max. 2 nadzemní podlaží s využitelným podkrovím nebo ustoupeným podlažím a jedno podzemní podlaží. Max. výška hřebene šikmé střechy nebo atiky ploché střechy ustoupeného podlaží: 13,0 m.



Pozemky č. 71; 72; 23; 74; 75

- celková plocha: 2500,4 m²
- plocha pozemku č. 71: 576,71 m²
- č. 72: 425,85 m²
- č. 73: 427,11 m²
- č. 74: 425,84 m²
- č. 75: 589,94 m²
- maximální zastavěná plocha 1 pozemku: 150 m²
- intenzivní zastavěnost
- závazná stavební čára 6m od hrany pozemku
- max. 2 nadzemní podlaží s využitelným podkrovím a jedno podzemní podlaží
- max. výška hřebene šikmé střechy 13 m
- max. výška atiky ploché střechy 10,0 m
- možné tvarosloví střechy:
 - sedlová se sklonem min. 30°
 - pultová se sklonem min. 12°
 - vikýř při délce hřebene do 12,0 m, sva vikýře při délce hřebene nad 12,0 m
 - plochá střecha
 - plochá střecha s ustoupeným podlažím, ustoupení min. 1,5 m od atiky
- Dominantní činnost: obytná - hlavní stavba rodinný dům.
- Přípustné činnosti: občanské vybavení typu kancelář, ordinace lékaře, atp. výhradně jako integrální součást hlavní stavby rodinného domu a za podmínky, že jeho rozsah nepřekročí 1/3 hrubé podlažní plochy nadzemních podlaží rodinného domu; dále nezávadná a neruší domácí výrobu (s vyloučením rušivých vlivů) za podmínky, že svým rozsahem bude po ze podružná a doplňková k bydlení a nijak nesníží pohodu bydlení; pěstitelství a chovatelství pro samozásobitelství a vlastní spotřebu obyvatel domu (nesmí negativně ovlivnit sousední pozemky).
- Další přípustné využití pozemku rodinného domu musí být v souladu s ustanovením vyhlášky č. 501/2006 Sb., § 21, odst.4.
- Součet všech ploch zastavěných budovami na pozemku rodinného domu nesmí překročit touto územní studií stanovený koeficient zastavěné plochy daného pozemku. Vedlejší stavby mohou mít max. 1 nadzemní podlaží a jedno podzemní podlaží. Koeficient zastavěné plochy vedlejšími stavbami (KZPV) je podíl maximální zastavěné plochy vedlejšími stavbami k celkové výměře pozemku. Koeficient je v celém území jednotný KZPV = 0,06.
- Odstavná stání pro každý rodinný dům (včetně jeho dalších integrovaných funkcí z výše uvedeného výčtu přípustných činností) musí být zajištěna výhradně na vlastním pozemku rodinného domu.



SWOT ANALÝZA

SILNÉ STRÁNKY

- přírodní prvky - Obora, Radouč, rokle, bývalá Leitenbergerova pískovna, lesní plocha regionálního bio-centra, údolí řeky Jizery
- vodní prvky - 4 rybníky, řeka Jizera
- množství pracovních příležitostí v MB
- blízkost Mladé Boleslavi
- stabilizované sousedství - Bradlec, Kosmonosy, Debř
- sportovní i rekreační vyžití v oblasti
- klid, ticho, bezpečí lokality
- pouze lokální doprava
- turistické trasy

SLABÉ STRÁNKY

- výstavba „na zelené louce“
- nejednoznačný kontext lokality
- nízká hustota zástavby
- očekávaná převaha užívání osobní automobilové dopravy
- nedostatek kvalitního veřejného prostoru

PŘÍLEŽITOSTI

- navýšení hustoty obyvatel povede k zlepšení spojů MHD i pro okolí
- doplnění občanské vybavenosti
- doplnění veřejného prostoru
- nové prostory pro komunitu
- soběstačná čtvrť s osobním charakterem

HROZBY

- zhoršení dopravní situace okolí
- nedokončení veřejných prostranství
- narušení charakteru lokality - nevhodné - měřítko, funkce, charakter

ZÁVĚR ANALÝZY

Stavebním programem vycházím z územní studie. Záměrem je navrhnout občanskou vybavenost a veřejné prostory, která by sloužily nové čtvrti ale i rozšířily kvalitu života okolí, kde je kvalitních veřejných prostranství nedostatek.



Občanská vybavenost sever

- prodejna, penzion, kadeřnictví, sál, zpevněné náměstí, veřejné prostranství se zelení a dětským hřištěm



Mateřská škola

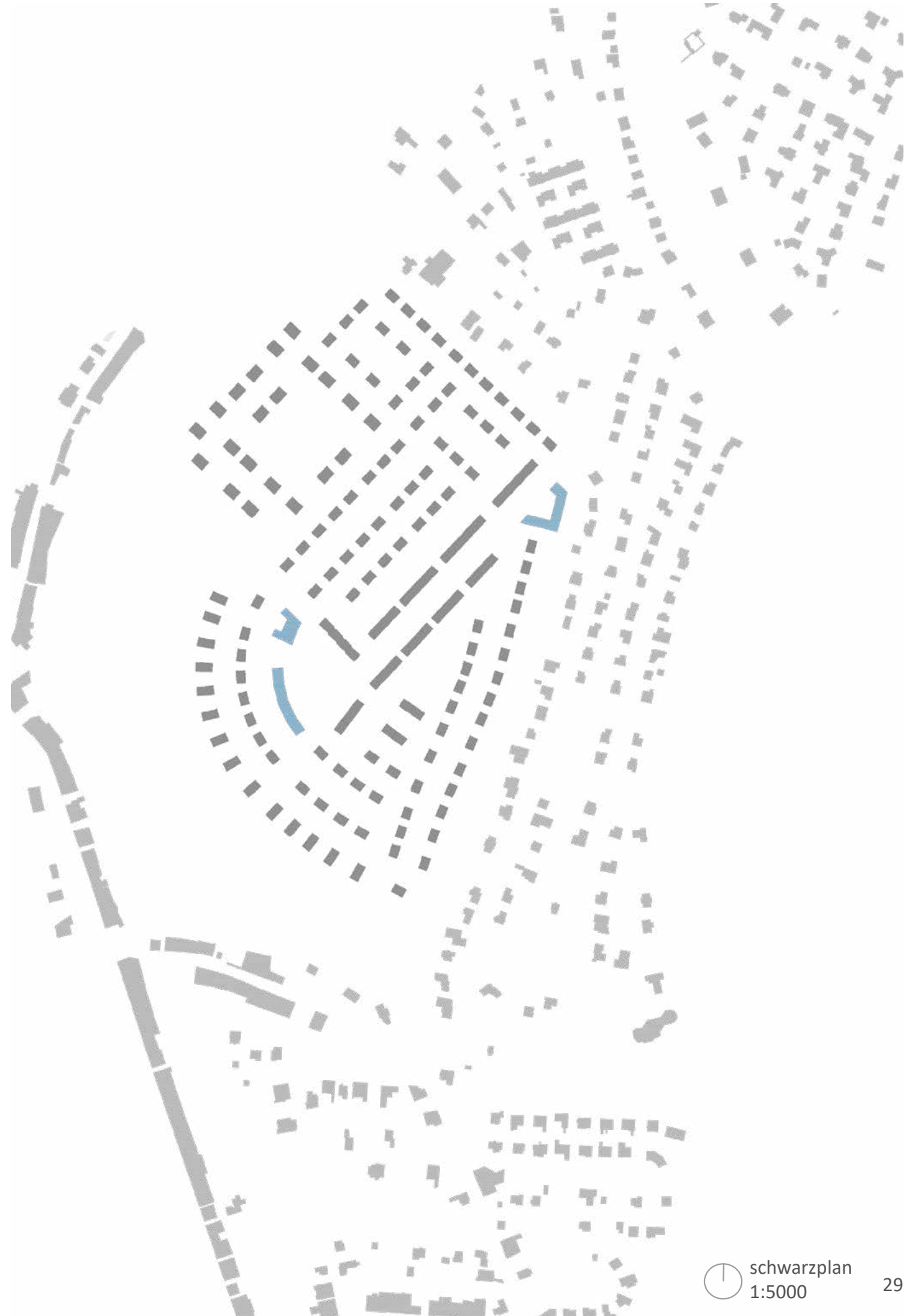
- mateřská škola s kapacitou 48 dětí ve dvou třídách



Startovací bydlení

- předělávám vchozí parcelaci z ÚS a navrhuji zde namísto rodinných řadových domů obytný dům

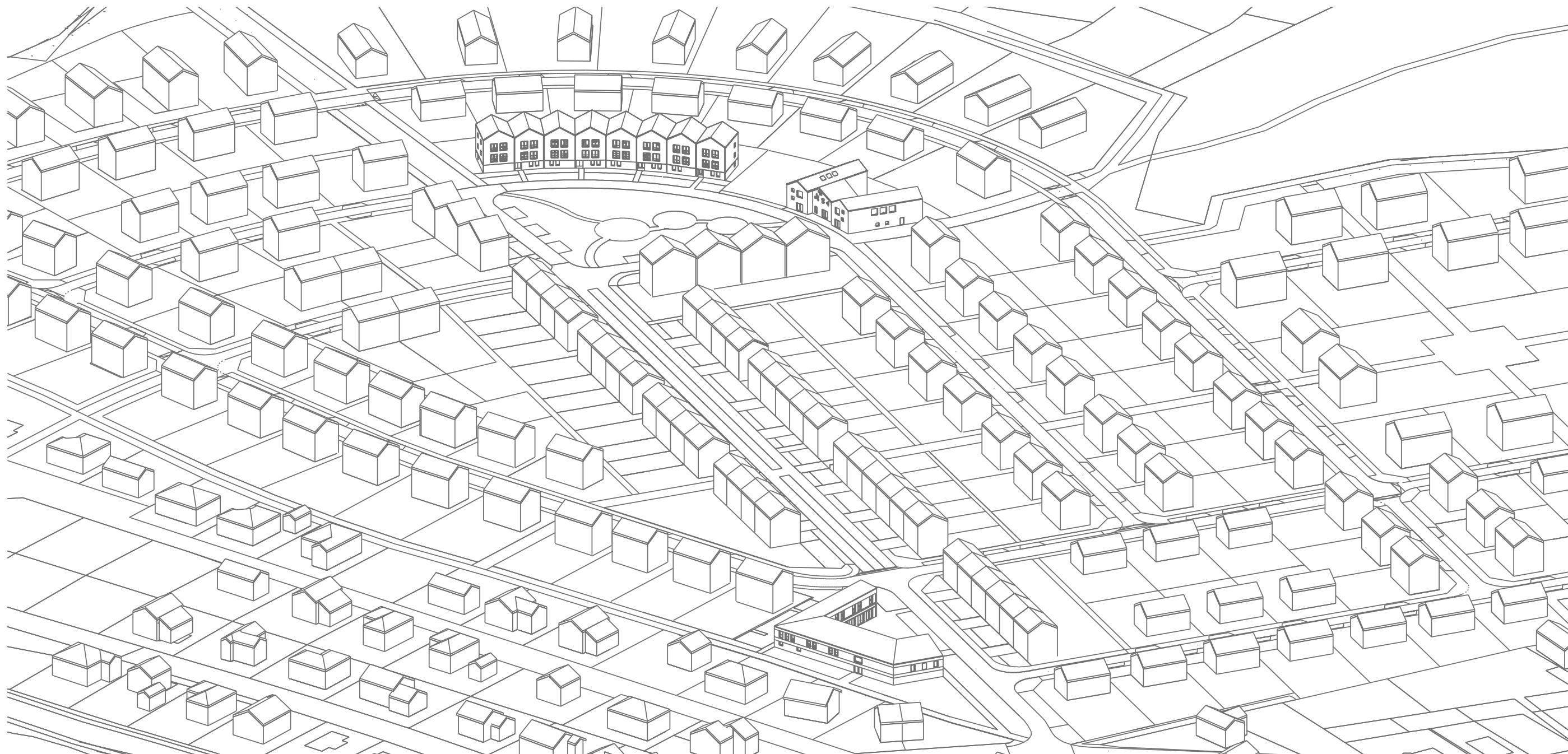
NÁVRHOVÁ ČÁST





- zóna 30
- obytná ulice
- chodníky, stezky pro pěší a cyklisty
- parkovací stání
- veřejná zeleň
- předzahrádky
- soukromá zahrada
- neřešeno v rámci DP

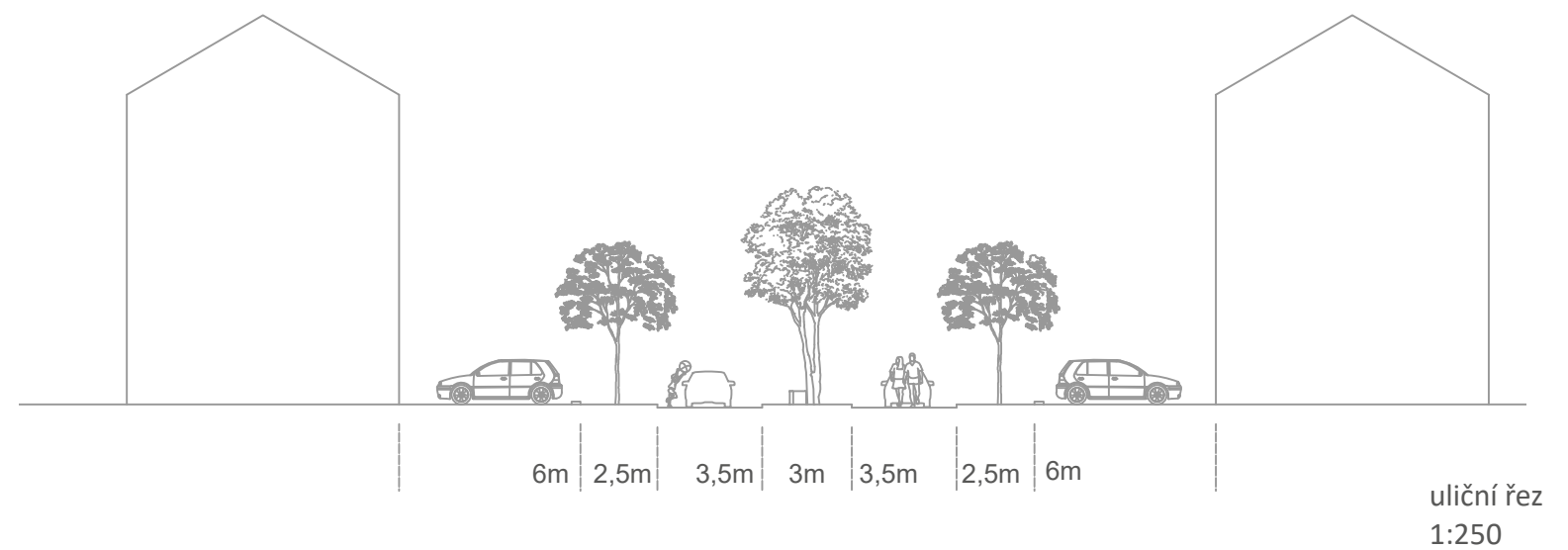




VEŘEJNÝ PROSTOR

OBYTNÁ ULICE

Hierarchy ulic navrženou v územní studii podporují odlišením hlavní ulice od okolních. Jedná se o obytnou ulici s neodlišeným provozem chodců a automobilů, která spojuje severní občanskou vybavenost s jižním parkovým náměstím s mateřskou školou. Řadové domy podél ní stojí na závazné stavební čáře 6 m od hranice pozemku. Předzahrádky domů jsou navrženy bez oplocení. Zelené pásy se stromořadím jsou přimknuty k předzahrádkám, aby zelené plochy byly větší a byly co nejméně členěny. Sousední vjezdy na soukromé pozemky jsou spojovány. Celková šířka uličního profilu mezi fasádami domů je 27 m. Navržený profil ulice vytváří otevřený prostor bez bariér, který umožní jak dopravní funkci tak místo pro rekreaci.











NÁMĚSTÍ

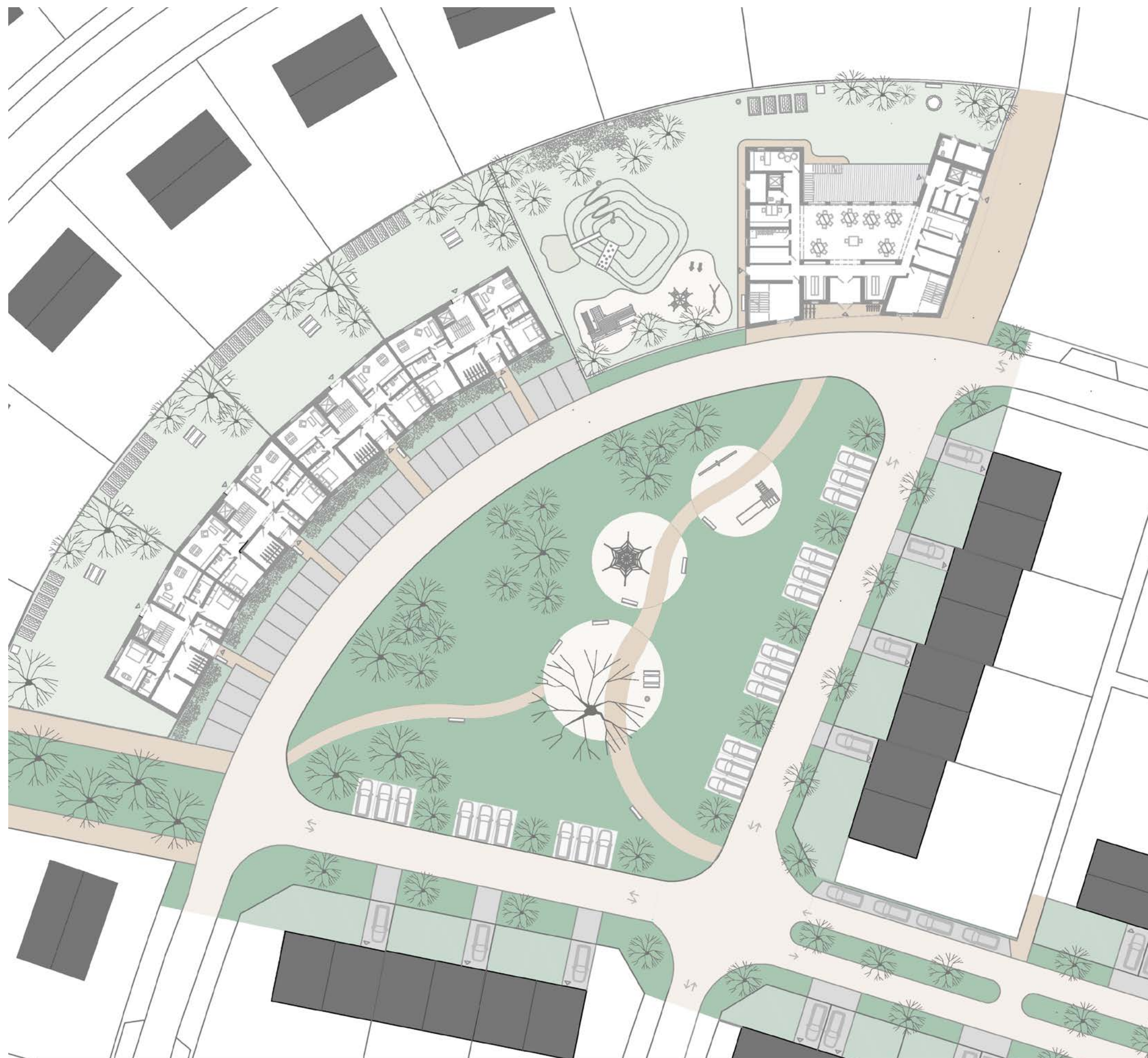
Náměstí s mateřskou školou a řadovými domy určenými k individuálnímu bydlení tvoří hlavní centrum nové čtvrti určené především k rekreaci.

Je členěné na část se zelení a volnou travněnou plochu. Komunikace kolem je obytná, sdílená pro automobily, cyklisty i chodce. Parkování při severní části náměstí je určeno mateřské škole. Skrz náměstí prochází mlatové cesty v hlavních komunikačních směrech. Mlatové jsou i kruhové „ostrůvky“ s dětskými prolézačkami a posezením.

Strom uprostřed tvoří dominantu náměstí a hlavní setkávací prostor doplněný o pítko. Náměstí by mělo sloužit jako veřejný prostor pro odpočinek místních, hru dětí či sportovní aktivity.

Před řadovými domy se opět opakují neoplocené předzahrádky s přidruženým pruhem zeleně. Alej procházející hlavní ulicí ze severu prochází skrz náměstí a pokračuje zelenou alejí určenou pouze pro pěší jihozápadním směrem.

-  nová zástavba
-  obytná ulice
-  chodníky, stezky pro pěší a cyklisty
-  parkovací stání
-  veřejná zeleň
-  předzahrádky
-  soukromá zahrada
-  neřešeno v rámci DP



MATEŘSKÁ ŠKOLA

Mateřská škola vytváří dominantu náměstí. Je navržena s celkovou kapacitou 48 dětí, ve dvou třídách po 24, pro uvažovaných 1000 obyvatel Láskova (dle územní studie) a děti z okolí, tedy z Debře a Bradlece. Budova není umístěna za plotem v hloubi pozemku, ale je situována přímo na hraně parcely a veřejného prostoru. Vstup do objektu je přímo z ulice. Zahrada je od veřejného prostranství oddělena průhledným plotem. Parkování pro zaměstnance a návštěvy mateřské školy je navrženo na náměstí, celkem v počtu 12 stání. Přes vstupem do objektu jsou navrženy stojany na kola.

Hmota mateřské školy je členěna na tři spojené budovy, jejichž sedlové štíty jsou otočeny do náměstí a rozbíhají se směrem do zahrady. Dvě krajní křídla svírají vnitřní zasunutou část s přesahující střechou značící hlavní vstup do objektu. V rámci vstupní niky jsou po stranách navrženy zabudované nástěnky pro předávání informací rodičům.

Prostřední štít je „falešný“ a funguje jako kulisa. Otvory v něm umožňují dětem na terase za ním vidět na náměstí a zároveň na terasu pouští světlo. Do výšky 1000 jsou otvory vyplněny pletivem. Terasa umístěna v patře nad jídelnou poskytuje zpevněný, zastíněný prostor pro hru i výuku, kam mohou děti přicházet přímo ze tříd či schodištěm ze zahrady. Přístup na zahradu je v návaznosti na šatnu, aby se co nejvíce zjednodušil pohyb dětí po objektu v rámci čisté a špinavé zóny.

Vzhledem ke kapacitě mateřské školy pro dvě třídy, je navržena sdílená jídelna, který může také sloužit jako univerzální otevřený prostor například pro pořádání besídek či pohybové aktivity. U dvou tříd není problém, aby se jejich fungování prolínalo. V budově školky dochází pouze k ohřívání jídel, které je dováženo. Veškeré zásobování probíhá vedlejším vchodem na severní fasádě.

Třídy jsou umístěny v patře, přístupné schodišti a výtahy. Schodiště jsou trojramenná železobetonová s průchodnou výškou 2100 mm, zakončené v rámci třídy zásuvnými dvířky. Nad schodištěm je umístěný „domeček“ kam mohou děti lézt ze třídy. Je ohraničen příčkou a sítí, takže je na děti vidět. Jeho konstrukci tvoří dřevěné trámy s prkny. Zázemí tříd se nachází u západního štítu, stejně tak jako výtahy, sklady pro učitelky i toalety. Třídu představuje dlouhý otevřený přehledný prostor. Pod okny probíhá parapet, pod kterým budou koše s hračkami. Světlo je do tříd vpouštěno i střešními okny. Stolky tvoří dva lichoběžníky spojeny proti sobě, aby se daly snadno posunout ke zdi či položit na parapety a vznikl tak ve třídě volný prostor. Lůžka pro odpočinek jsou schovaná ve skladu.

Zahrada je členěna uměle vytvořeným terénem, který je částečně využíván jako součást herních prvků. Je na něm umístěna klouzačka a prvky na lezení. V zimě se z něj bude sáňkovat, v létě z něj poteče v korytu voda. Zahrada není dělena na jednotlivé úseky pro třídy. Funguje jako celek a nabízí místa určená k různým aktivitám, kde se budou třídy potkávat. Umožňuje tak větší variabilitu a více herních prvků, které nebudou duplikovány. Do náměstí jsou situovány herní prvky s měkkou dopadovou plochou kolem sebe, na západní stranu zeleň, kde si děti mohou hrát, záhonky a ohniště.

Objekt je zděný s tvárníc porothem doplněnými o svislou výztuž a železobetonové věnce. Opěrný systém vytváří obvodové stěny, u jídelny doplněné o sloupy a průvlak. Střechy tvoří železobetonové ložené desky. Krytina střechy je plechová, fasády jsou s hrubou omítkou barvy slonové kosti. Rámy oken jsou modré barvy. Stínění je řešeno venkovními žaluziemi umístěnými ve skrytém kastlíku.

Technická místnost se nachází v 1np. V objektu je navrženo podlahové vytápění doplněné o lokální otopná tělesa např. v šatnách pro sušení oblečení. Zdrojem tepla je čerpadlo. Odvodnění střechy je skryté ve fasádě a ústí do podzemní retenční nádrže umístěné na zahradě. Lůžkoviny jsou skladovány a odváženy do externí prádelny. Odpady jsou uvnitř budovy, poblíž zásobovacího vchodu. Vodní prvek ztékající pod vyvýšeným terénem je poháněn čerpadlem.

Každá třída vytváří samostatný požární úsek oddělený v 1np v prostoru se schodištěm. Odtud je požárními dveřmi únik veden na veřejné prostranství. Druhý směr úniku ze tříd vede přes terasu po venkovním schodišti na zahradu. Jeho konstrukce stejně jako zábradlí je ocelová, stupnice jsou z pororoštu. Okno jídelny pod schodištěm je neotevíravé protipožární.

plocha parcely: 1796,5 m²
zastavěná plocha: 532,7 m²
celková hpp: 845,7 m²
maximální zastavitelná plocha dle územní studie: 550 m²
nezpevněná plocha nezastavěná: 1165,6 m²
koeficient zeleně dle územní studie: 0,4
navržený koeficient zeleně: 0,65

1	zádveří	12,9 m ²
2	chodba	7,4 m ²
3	šatna A	14,5 m ²
4	šatna B	17,4 m ²
5	chodba A	31,9 m ²
6	chodba B	28 m ²
7	jídlna	99,2 m ²
8	třída A	31 m ²
9	sklad jídelny	10,5 m ²
10	wc děti	11,9m ²
11	zázemí pedagogů	14,4 m ²
12	zahradní sklad	8,9 m ²
13	wc pedagogů	3,2 m ²
14	ředitelna	16,7 m ²
15	třída B	34,9 m ²
16	technická místnost	12,1 m ²
17	místnost provozních	10,3 m ²
18	kuchyně	15 m ²
19	sklad nádob	3,5 m ²
20	sklad úklid	3,5 m ²
21	sklad lůžkovin	4,4 m ²
22	odpady	5 m ²
23	wc venkovní	5 m ²
24	zahradní sklad	10,2 m ²

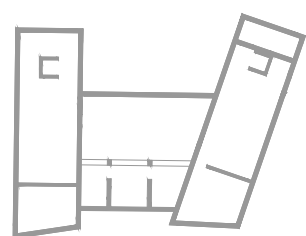
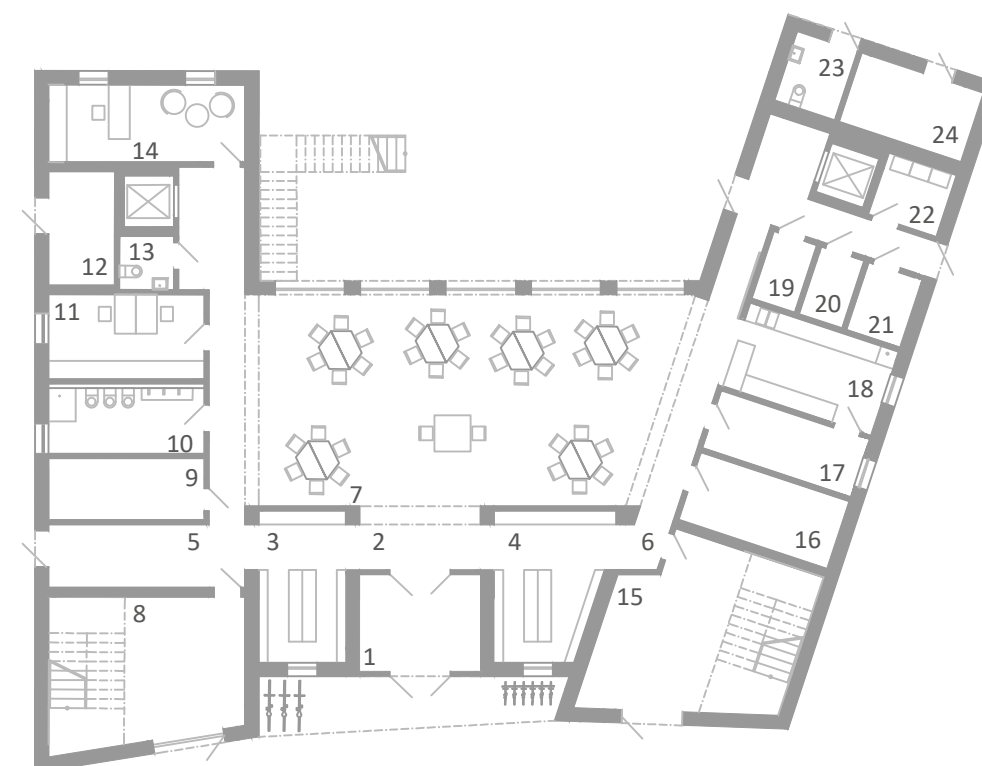


schéma nosného systému



1	třída A	108,5 m ²
2	wc děti	10,7 m ²
3	wc pedagog	2,7 m ²
4	sklad	1,9 m ²
5	zázemí s uskladněnými lůžky	10,7 m ²
6	třída B	113,4 m ²
7	wc děti	11,6 m ²
8	wc pedagog	2,3 m ²
9	sklad	2,3 m ²
10	zázemí s uskladněnými lůžky	10,4 m ²

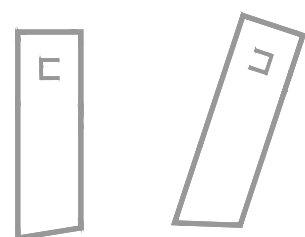


schéma nosného systému



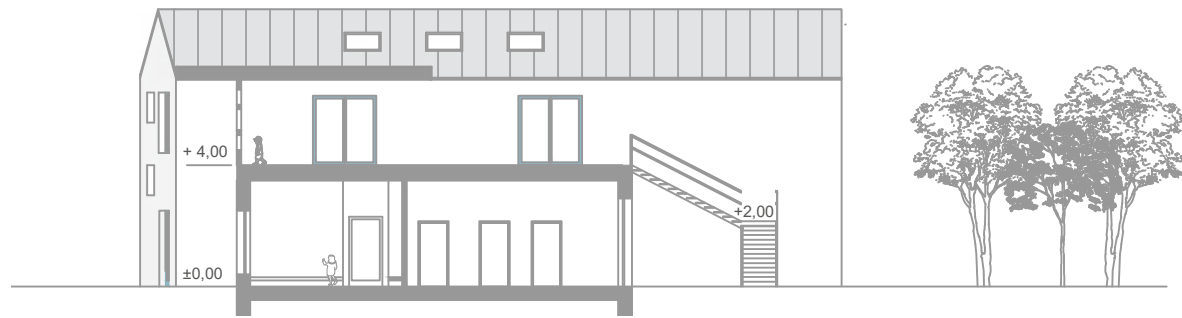
2 np
1:250



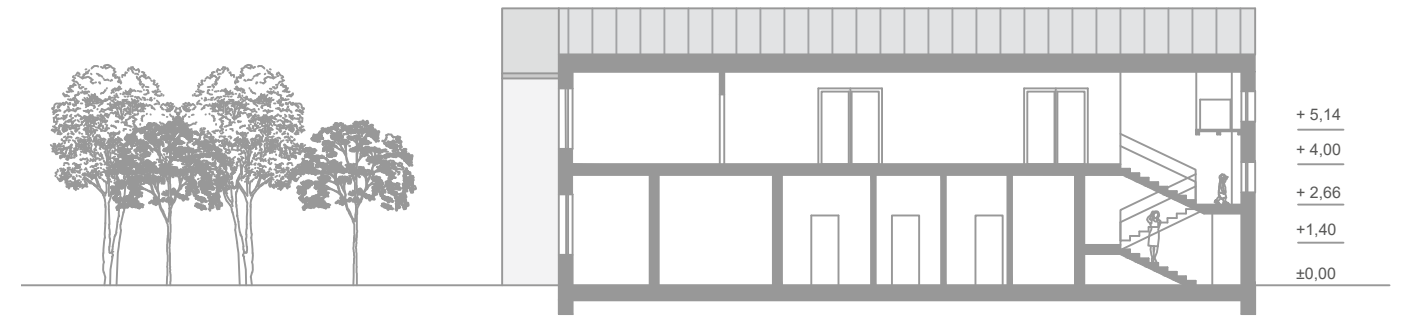
pohled V
1:250



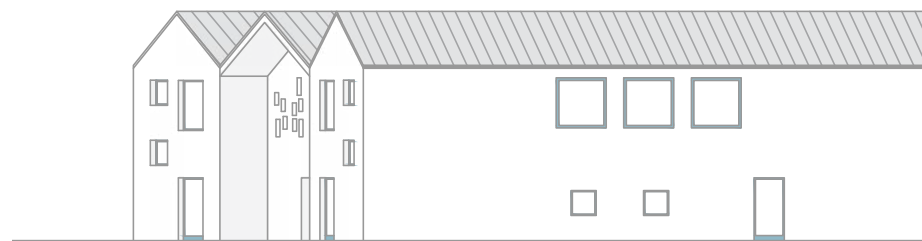
pohled Z
1:250



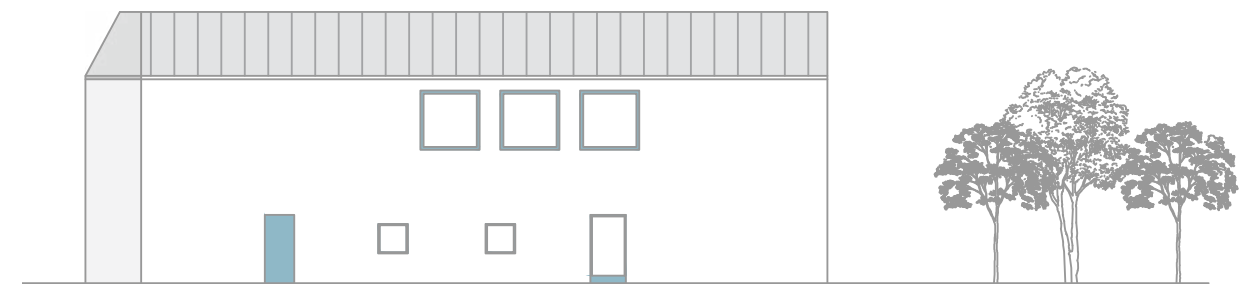
řez terasou
1:250



řez třídou
1:250



pohled S
1:250



pohled J
1:250













STARTOVACÍ BYTY

Mladá Boleslav aktuálně disponuje 52 startovacími byty a doplnění o další je jednou z možností, jak pomoci řešit bytovou krizi. Startovací byty jsou nabízeny na dobu určitou, maximálně na 3 roky, přednostně manželským párům do 35 let, tedy mladým občanům, kteří zakládají rodiny a začínají samostatný život. V rámci nové čtvrti je to možnost, jak zahustit zástavbu. Místo části rodinných domů navrhuji řadové domy s charakterem bytového domu. Na pozemku určeném pro 5 řadových rodinných domů navrhuji 4 domy v řadě, z nichž se každý dům skládá z 6 bytových jednotek o dispozicích 1+kk, 2+kk a 3+kk. Každý dům sdílí společné vertikální komunikace, vstupní prostory, kolárnu a zahradu.

Aby se bytový dům přizpůsobil měřítku okolních rodinných domů, je členěn na 8 štítů otočených do náměstí. Parter je od zbytku domu materiálně oddělen modřínovým svisle orientovaným obkladem zakončeným oplechovanou římsou. Zbytek objektu je hrubě bíle omítnutý. Dělicí hliníková římsa je vedena v rovině s nadpražím oken parteru. Francouzská okna v patrech mají zábradlí ze skleněných tabulí kotvených po stranách do fasády. Obklad kolem oken v patrech předstupuje před fasádu a je dřevěný stejně tak jako rámy. Okna parteru mají méně výrazná ostění, bez lemování. Odvodnění krajních domů je skryté v rámci fasády, vnitřní úžlabí jsou vedena přiznaně přes kotlíky hliníkovými svody po fasádě. Člení ji a zvýrazňují jednotlivé štíty. Krytina sedlové střechy je plechová.

Dispozice bytů jsou zónované, obytné místnosti s kuchyňským koutem jsou orientovány na jih do zahrady, ložnice jsou orientovány na sever do náměstí. Koupelny je možné v případě potřeby předělat a vytvořit bezbariérové bydlení. Zahrady nabízí posezení, záhonky a společný kompost.

Celý objekt sdílí jedno technické zázemí. Společným zdrojem tepla je čerpadlo. Vytápění je v bytech podlahové. V zahradách jsou umístěny podzemní retenční nádrže sloužící pro zavlažování zeleně. Odpady má každý vchod řešený zvlášť v místnosti přístupné ze zádveří, odvětrávané na fasádu.

Domy jsou zděné z tvárnic porothem doplněné o svislou výztuž a železobetonové věnce. V polovině řady (po dvou domech) je objekt dilatován a nosná konstrukce je zdvojená. Nosný systém je podélný stěnový. Konstrukci střechy tvoří železobetonové lomené desky, v místě úžlabí nad schodištěm doplněné o průvlak. Výtah je navržen s přejezdem 3,2 m.

Parkování je navrženo v rámci pozemku na předzahrádce, na 1 bytovou jednotku je uvažováno 1 parkovací stání. Celkem tedy 24 stání, vyhrazených pro obyvatele obytného domu.

plocha parcely: 2500,4 m²
zastavěná plocha: 794,2 m²
celková hpp: 2367,5 m²

7 x bytových jednotek 2+kk
 1x bytová jednotka 1+kk

1	technická místnost	16,2 m ²
2	kolárna	15 m ²
3	zádveří	5,9 m ²
4	odpady	5,1 m ²
5	hala	24,3 m ²
6	1+kk	32,1 m ²
7	2+kk	55,8 m ²
8	2+kk	55,7 m ²
9	2+kk	54,8 m ²
10	2+kk	53,3 m ²
11	2+kk	55,4 m ²
12	2+kk	56 m ²
13	2+kk	50 m ²



1 np
 1:250

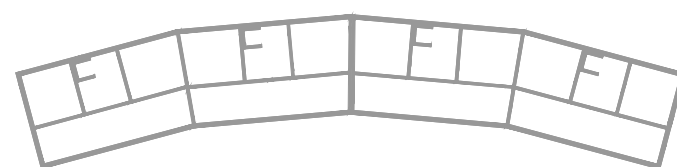


schéma nosného systému

8 x bytových jednotek 3+kk

1	3+kk	66 m ²
2	3+kk	73 m ²
3	3+kk	72,2 m ²
4	3+kk	71,5 m ²
5	3+kk	70 m ²
6	3+kk	72 m ²
7	3+kk	72,5 m ²
8	3+kk	66 m ²



2 - 3 np
1:250

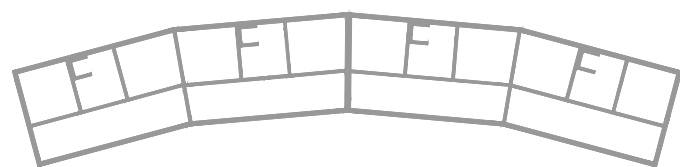


schéma nosného systému



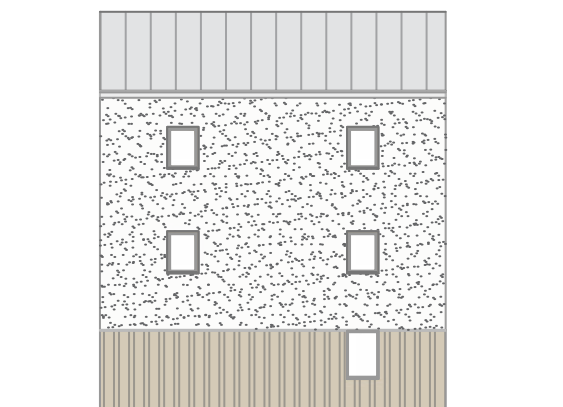
pohled S
1:250



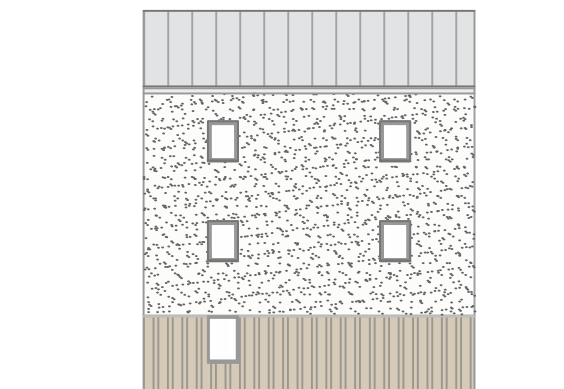
podélný řez
1:250



pohled J
1:250



pohled Z
1:250



pohled V
1:250







OBČANSKÁ VYBAVENOST SEVER

Občanská vybavenost často chybí v nově vznikajících čtvrtích, věnovaných pouze individuálnímu bydlení. V severní části řešeného území navrhuji dvoupodlažní objekt svírající veřejný prostor, který by měl sloužit jako setkávací centrum nové čtvrti. Pultová střecha se zvedá směrem do náměstí a orientovány sem jsou i vstupy do objektu.

V 1np je navržena prodejna, která by měla nabízet základní sortiment smíšeného zboží. Zásobování probíhá hlavním vchodem. Většinu parteru zabírá restaurace, přístupná i skrz recepci ubytování. Zázemí penzionu a restaurace je podél východní a jižní fasády. Do náměstí je fasáda otevřená francouzskými okny. Jižní křídlo zakončuje kadeřnictví.

Ubytování nabízí 23 lůžek - 10 dvojlůžkových a 1 trojlůžkový. Pokoje jsou orientovány do náměstí. Pokojovou buňku tvoří chodba, koupelna a pokoj. Součástí vybavenosti penzionu je sauna s odpočívárnou. Vstup přes recepci slouží i sálu, který může být využíván jak ubytovanými hosty tak místními. Nabízí dvě šatny a může sloužit např. na jógu, kroužky pro děti či menší společenské akce.

Fasáda je jednotná, obložena dřevěnými svisle orientovanými prkny, členěna horizontálními římsami. Dřevěné hranoly čtvercového profilu jsou oplechovány zároveň s parapety oken. Římsy jsou zakončeny svislým dřevěným hranolem a přes štíty už nepokračují. Mezi římsami jsou umístěny reklamní vývěsky. Okna lemují svislé dřevěné hranoly. Pultová střecha ve sklonu 12° je plechová, její odvodnění je skryté za obkladem fasády.

Objekt je zděný z tvárníc porothem se svislou výztuží. Příčný nosný systém je kombinací stěn, sloupů, průvlaků a železobetonového věnce. Stropy jsou železobetonové. Nad sálem je odlehčená kazetová střešní deska v interiéru krytá podhledem se zabudovaným osvětlením. Nad zbytkem objektu je střecha tvořena železobetonovou deskou.

Technické zázemí je sdílené a nachází se v 1np. Objekt je napojen na sítě technické infrastruktury, které budou v novém území doplněny v rámci veřejného prostoru. Zdrojem tepla je čerpadlo. Hotel je větrán podtlakově, restaurace je větrána rekuperační jednotkou, zavěšenou pod stropem v zázemí kuchyně. V interiéru restaurace se tak projevují pouze příváděcí a odsávací mřížky u stropu. Prodejna je větrána rekuperačně v podhledu. Na pozemku v rámci severního parku se nachází podzemní retenční nádrž zachytávající dešťovou vodu, užívanou k zavlažování přilehlé zeleně.

Z parteru je únik řešen přímo na náměstí. Z patra vedou dvě nechráněné únikové cesty vedoucí na veřejné prostranství.

Parkování je řešeno na terénu. Přímo u budovy je 12 stání, 11 stání před náměstím a 10 stání na druhé straně ulice.

plocha parcely: 2241,3 m²
 zastavěná plocha: 782 m²
 celková hpp: 1564 m²
 maximální zastavitelná plocha dle ÚS: 850 m²

- nová zástavba
- stávající zástavba
- zóna 30
- obytná ulice
- parkovací stání
- veřejná zeleň
- předzahrádky
- soukromá zahrada
- neřešeno v rámci DP

Občanská vybavenost na severu je obklopena neoploceným veřejným prostorem. Její hmota svírá zpevněné náměstí se solitérním stromem s posezením a zahrádkou restaurace. Kolem východní fasády pokračuje alej záhumenní cesty. Na severu území je zelená plocha s dětským hřištěm. Parkovací plochy navržené před i vedle objektu slouží pro ubytované hosty, návštěvníky restaurace i zákazníky prodejny.



1:500

1	prodejna	160 m ²
2	zázemí	15 m ²
3	sklad	9,4 m ²
4	recepce penzionu	74,2 m ²
5	wc	2,9 m ²
6	zázemí hotelu	6,6 m ²
7	technická místnost	18,9 m ²
8	restaurace	144,5 m ²
9	kuchyně	44,7 m ²
10	přípravna	2,2 m ²
11	sklad	1,9 m ²
12	sklad	4,3 m ²
13	sklad	2,2 m ²
14	sklad	2,5 m ²
15	sklad	2,2 m ²
16	zázemí zaměstnanci	5,8 m ²
17	denní místnost	8,1 m ²
18	chodba	9,3 m ²
19	wc invalida	2,9 m ²
20	wc ženy	11,2 m ²
21	wc muži	14,5 m ²
22	kadeřnictví	57,2 m ²
23	zázemí	6,9 m ²
24	sklad	4 m ²
25	wc	4,3 m ²
26	kolárna	19,1 m ²



1 np
1:250

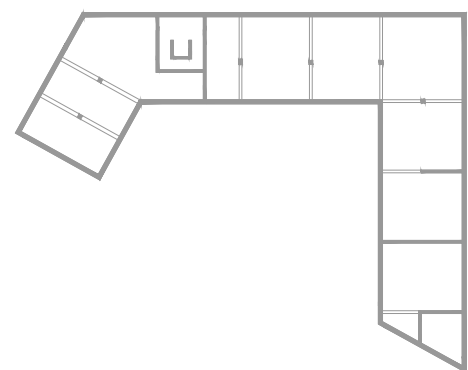
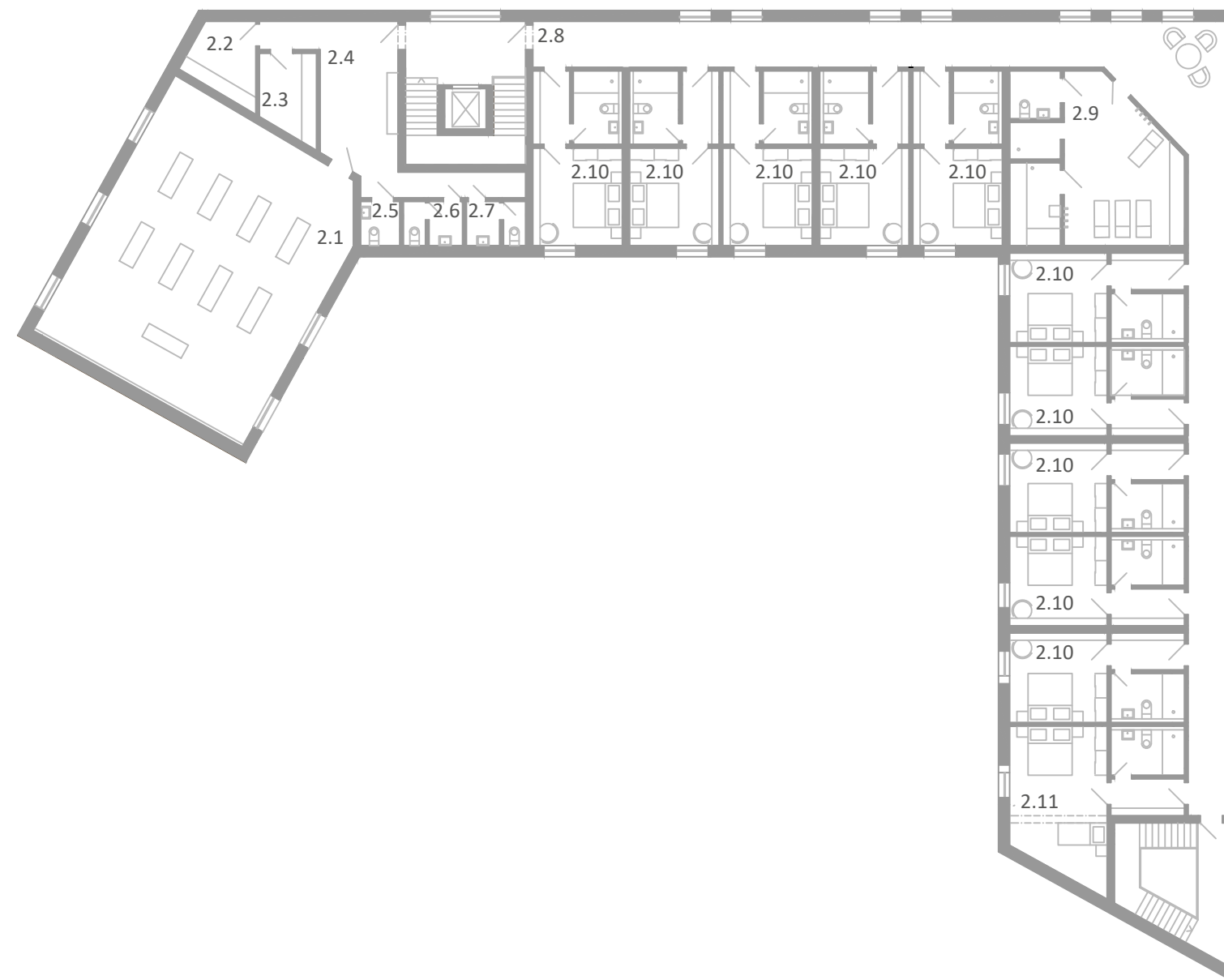


schéma nosného systému

1		
2	sál	113,6 m ²
3	šatna	7,8 m ²
4	šatna	7,6 m ²
5	hala	29 m ²
6	wc invalida	2,9 m ²
7	wc muži	4,4 m ²
8	wc ženy	4,4 m ²
9	chodba	104 m ²
10	sauna	43,9 m ²
11	dvojlůžkový pokoj	26 m ²
	třílůžkový pokoj	35,2 m ²



2 np
1:250

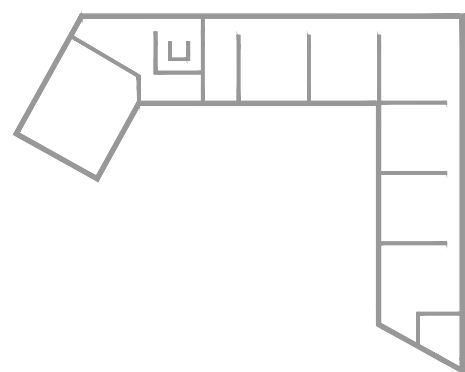
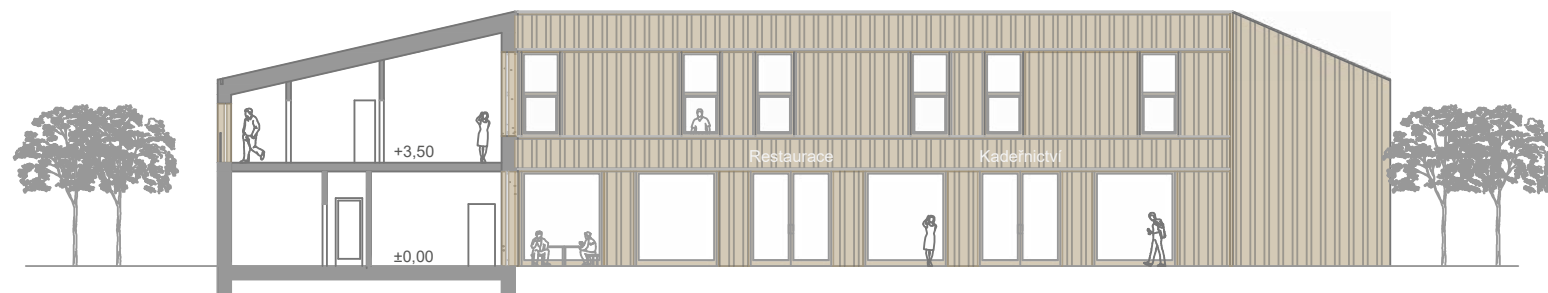
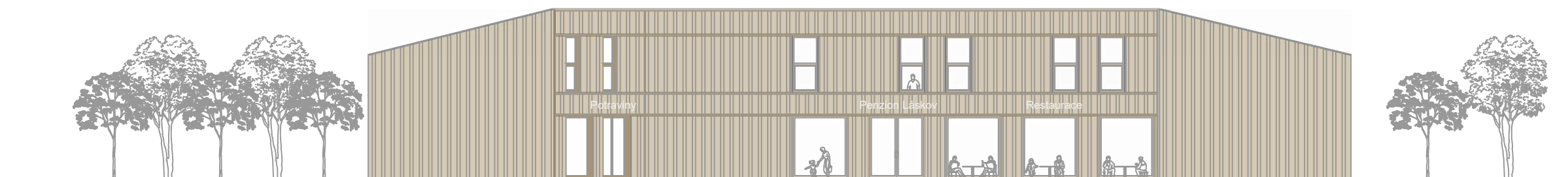


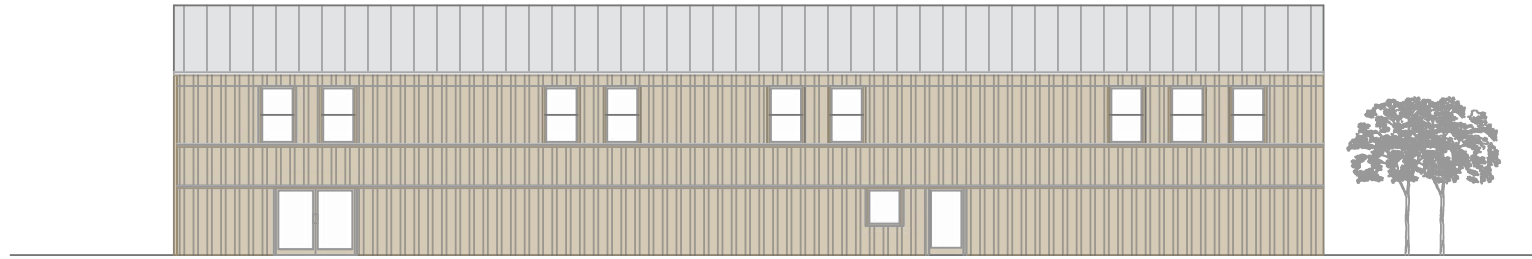
schéma nosného systému



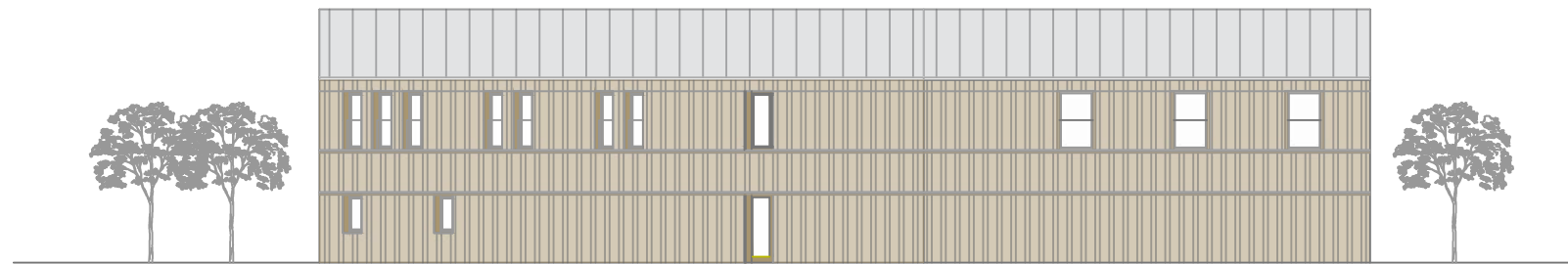
pohled J
1:250



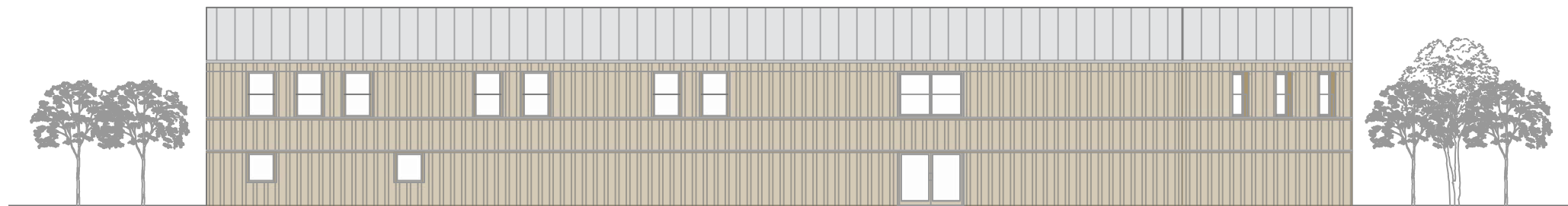
pohled SZ
1:250



pohled V
1:250



pohled S
1:250



pohled J
1:250









ZÁVĚR

Navrhovat do osobně známého prostředí nutí autora nahlížet na projekt nejen jako architekt, ale i jako místní. To se může projevit na finálním řešení, kdy je nejen nahlíženo na funkčnost navrhovaných objektů, architektonický výraz ale i poněkud všednější pohled uživatele, který si představuje že vytváří místo, kam by i nadále chodil na procházku se psy. Územní studii vypracovanou na dané území vnímám jako velmi kvalitní, jejíž realizace by místní prostředí obohatila. V projektu jsem se ji snažila vtisknout možnou podobu.

Děkuji vedoucímu práce Ing. arch. Ondřeji Tučkovi i všem konzultujícím.
Děkuji městu Mladá Boleslav za poskytnutí podkladů.

Děkuji rodině a blízkým, že to se mnou během mého studia vydrželi.

BIBLIOGRAFIE

STÝBLO, Zbyšek. Nauka o stavbách, Školské stavby. Praha: Česká technika - nakladatelství ČVUT, 2010, ISBN 978-80-01-04510-7

DUDEK, Mark. Children's Spaces. Architectural press, 2005

DUDEK, Mark. Schools and kindergartens, a design manual. Birkhäuser Verlag, 2007

HNILIČKA, Pavel. Sídlní kaše. HOST - vydavatelství, s.r.o., 2012

Šindlerová Veronika a ATELIER L. - ÚZEMNÍ STUDIE MLADÁ BOLESLAV PLOCHA P11 DEBŘ – LÁSKOV., 2020.

internetové zdroje:

www.nahlizenidokn.cuzk.cz
www.promenyproskoly.cz
www.skritek-pohadka.webnode.cz
www.reggioemilia.cz
www.montessoricr.cz
www.lesnims.cz
www.nejskolky.cz

fotografie současného stavu:

autor DP

2/ ZADÁNÍ diplomové práce

Mgr. program navazující

jméno a příjmení: Veronika Cirmonová

datum narození: 19. 11. 1996

akademický rok / semestr: 2022-2023 / ZS

obor: Architektura a urbanismus

ústav: 15118 Ústav nauky o budovách

vedoucí diplomové práce: Ing. Arch. Ondřej Tuček

téma diplomové práce: Centrum Láskova s mateřskou školou

viz přihláška na DP

zadání diplomové práce:

1/ popis zadání projektu a očekávaného cíle řešení

Cílem je vytvořit charakter, veřejné prostory a občanskou vybavenost nové čtvrti Láskov v blízkosti Mladé Boleslavi, která vznikne jako částečně soběstačné území převážně rodinné zástavby.

2/ Pro AU/ součástí zadání bude jasně a konkrétně specifikovaný stavební program

Řešeno bude konkrétně centrum čtvrti v podobě náměstí a přilehlých ulic, s dominantou v podobě mateřské školy včetně zahrady, typové řešení zástavby řadových domů tvořící fasádu náměstí a hlavní ulice končící občanskou vybaveností na severu území, jejíž obsah bude navržen pro potřeby čtvrti i okolí (obchod, restaurace, ubytování,...). Návrh bude vycházet z územního plánu a územní studie. MŠ bude kapacitně navržena pro 1000 obyvatel nové čtvrti a 500 obyvatel z docházkové vzdálenosti okolí (Debř, Bradlec).

3/ popis závěrečného výsledku, výstupy a měřítka zpracování

Průvodní zpráva

Situace širších vztahů 1:10000 / 1:5000

Situace centrálního prostoru čtvrti včetně MŠ se zahradou 1:1000

Púdorysy, řezy a pohledy MŠ a občanské vybavenosti 1:200 / 1:250

Charakteristické detaily

Charakteristické vizualizace

Axonometrie

Uvedená měřítka a výstupy mohou být přizpůsobeny dle vývoje diplomové práce.

4/ seznam dalších dohodnutých částí projektu (model)

Portfolio diplomového projektu (2ks)

Model v měřítku 1:200 / 1:250 / 1:500 / 1:750

Výstavní postery

Datum a podpis studenta 22.9.2022 Cirmonová

Datum a podpis vedoucího DP 22.9.2022

Datum a podpis děkana FA ČVUT

10.10.2022 Hlaváček

registrováno studijním oddělením dne

26.9.2022

ČESKÉ VYSOKÉ UČENÍ TECHNICKÉ V PRAZE FAKULTA ARCHITEKTURY

AUTOR, DIPLOMANT: VERONIKA CIRMONOVÁ

AR 2022/2023, ZS

NÁZEV DIPLOMOVÉ PRÁCE:

(ČJ) CENTRUM LÁSKOVA S MATEŘSKOU ŠKOLOU

(AJ) CENTER OF LÁSKOV WITH A KINDERGARTEN

JAZYK PRÁCE: ČESKÝ

Vedoucí práce:	Ing. arch. Ondřej Tuček	Ústav: 15118 Ústav nauky o budovách
Oponent práce:	Ing. arch. Igor Hobza	
Klíčová slova (česká):	Mateřská škola, občanská vybavenost, Láskov, startovací byty	
Anotace (česká):	Láskov bude nová čtvrť s převažující funkcí individuálního bydlení, která zahustí stávající zástavbu u Mladé Boleslavi. Navrhují centrum Láskova s mateřskou školou, občanskou vybaveností, veřejným prostorem a startovacím bydlením.	
Anotace (anglická):	Láskov will be a new district with a predominant function of individual housing, which will thicken the existing development near Mladá Boleslav. The design includes a Láskov center with a kindergarten, civic amenities, public space and starter housing.	

Prohlášení autora

Prohlašuji, že jsem předloženou diplomovou práci vypracoval samostatně a že jsem uvedl veškeré použité informační zdroje v souladu s „Metodickým pokynem o etické přípravě vysokoškolských závěrečných prací.“

V Praze dne 12.1.2023

Cirmonová
podpis autora-diplomanta

Tento dokument je nedílnou a povinnou součástí diplomové práce / portfolio a CD.

