

POTENCIÁL ULICE NÁBŘEŽÍ - VALAŠSKÉ MEZIRÍČÍ

Bc. Soňa Stromšíková

diplomní projekt

FA ČVUT / ateliér Stempel-Beneš / ZS 2022-23

POTENCIÁL ULICE NÁBŘEŽÍ - VALAŠSKÉ MEZIRŘÍČÍ

diplomní projekt

Fakulta architektury - České vysoké učení technické v Praze
Ústav navrhování I. / ZS 2022-23

autor: Bc. Soňa Stromšíková
vedoucí práce: prof. Ing. arch. Ján Stempel

Město Valašské Meziříčí. Významné centrum Valašska, kde se prolíná kultura historická i moderní, od klasické cimbálové muziky po hudební festivaly. Valmez hudbou i tancem žije. Práce hledá potenciál místa, které by doplnilo strukturu historického centra a vytvořilo nový kulturní bod.

ANALYTICKÁ ČÁST

širší kontext str. 10-23
historie str. 24-29
analýza doprava str. 30-31
analýza kultura str. 32-33
analýza sport/vzdělání str. 34-35

NAVRHOVANÉ ÚZEMÍ

území str. 38-39
historie - stávající stav str. 40-47

NÁVRHOVÁ ČÁST

schéma návrhu urbanismu str. 50-59
studie str. 60-101

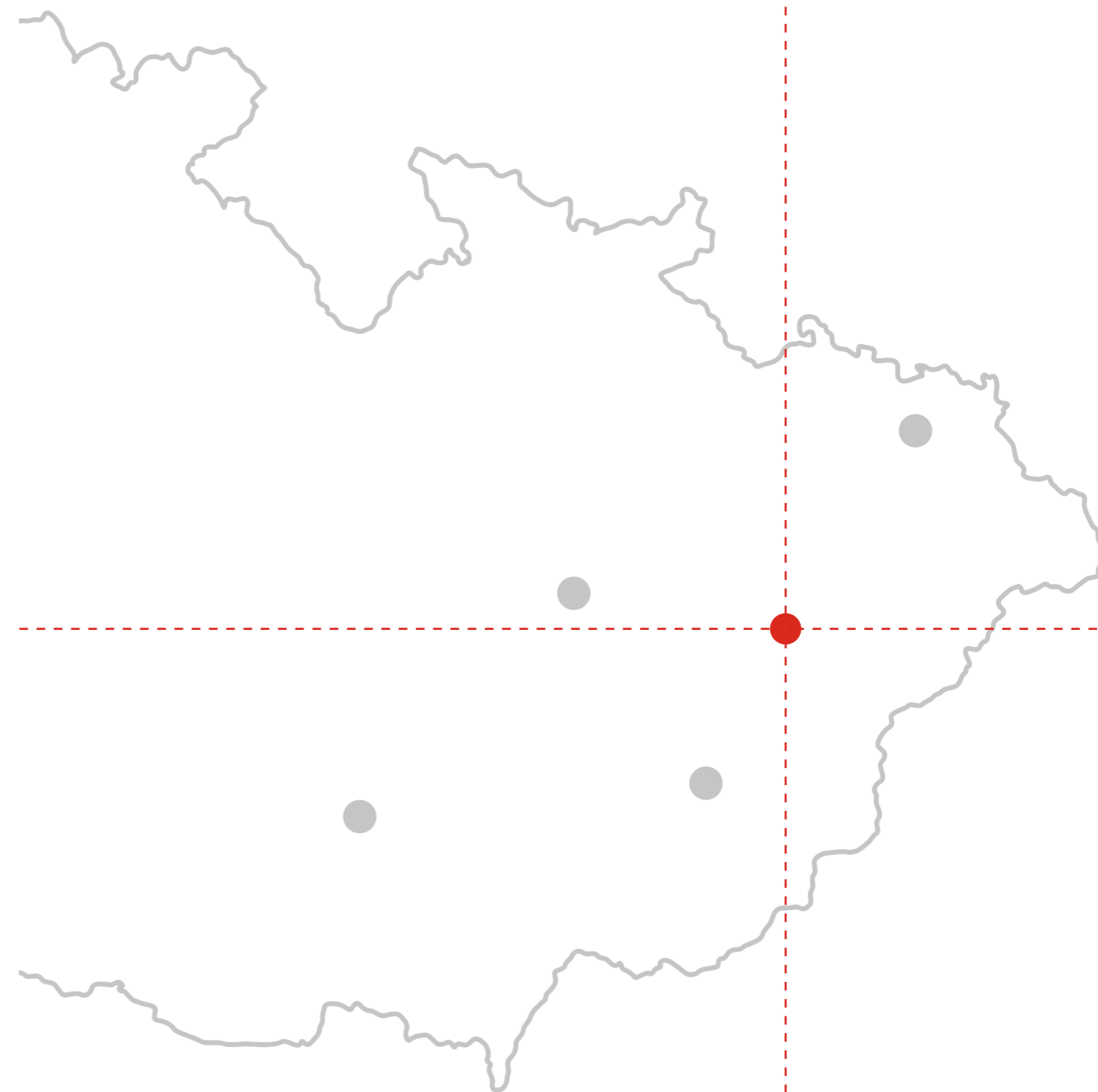
zadání DP str. 104-105
prohlášení studenta str. 106-107
zdroje / konzultanti str. 108-109
poděkování str. 110-111

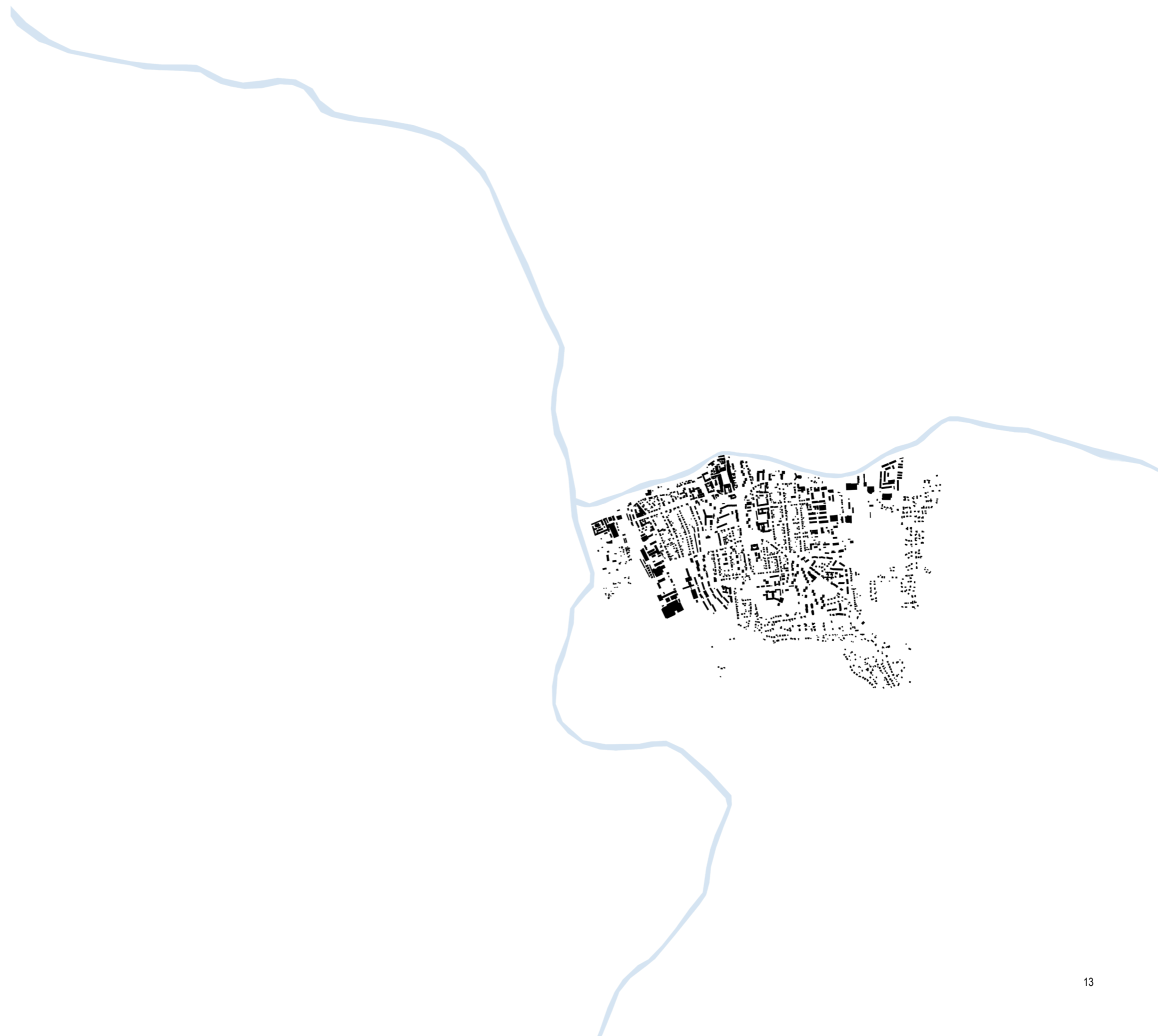
ORP Valašské Meziříčí se rozkládá v severní části Zlínského kraje. Na západě a severozápadě sousedí s Olomouckým krajem, na severu s Moravskoslezským krajem, na východě je jeho sousedním městem Rožnov pod Radhoštěm a na jihu Bystřice pod Hostýnem a Vsetín.

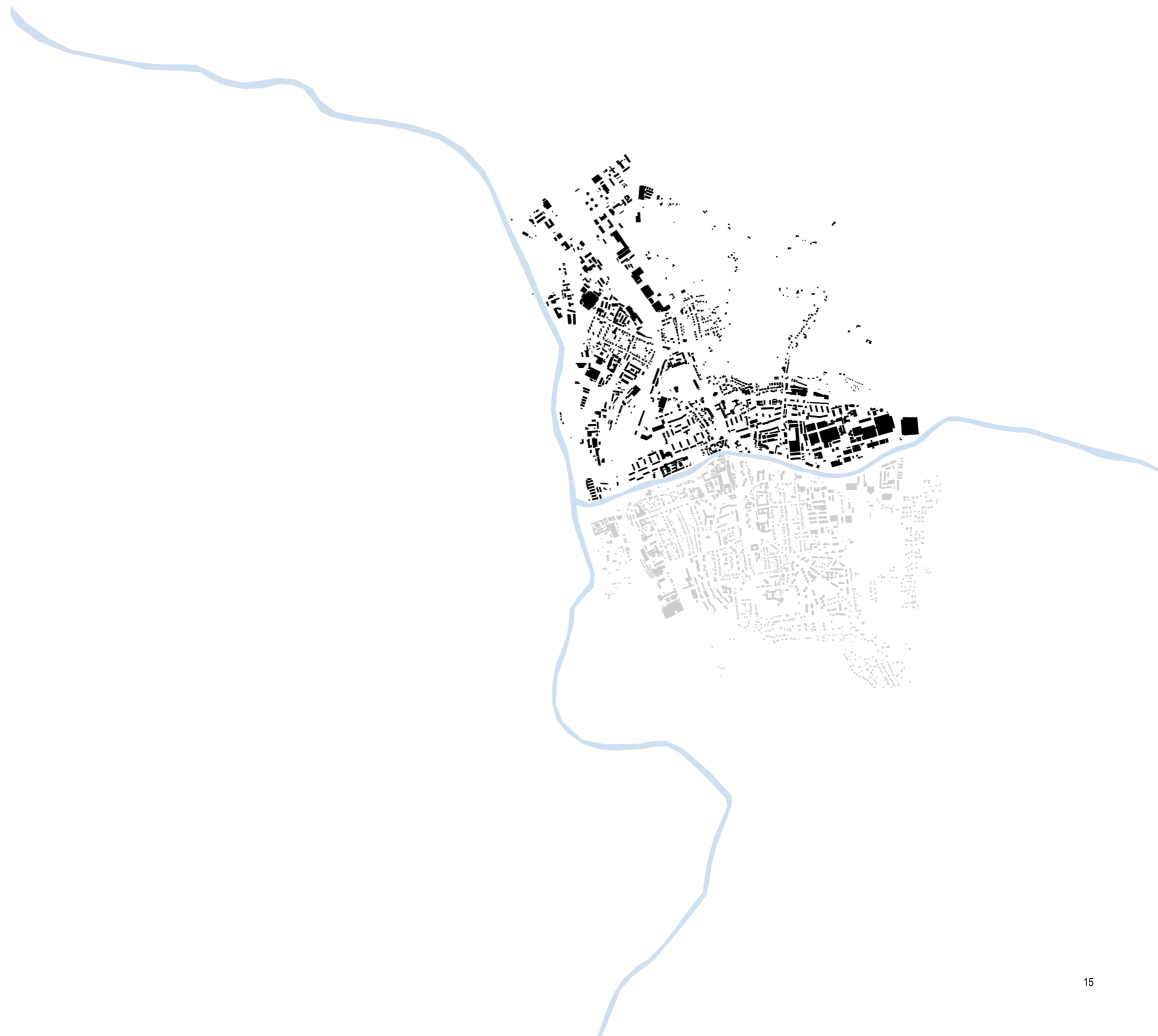
Valašské Meziříčí svou polohou představuje vstupní bránu do pohoří Moravskoslezské Beskydy a leží na soutoku dvou řek – Vsetínské a Rožnovské Bečvy. Má 8 katastrálních území – Brňov, Bynina, Hrachovec, Juřinka, Krásno nad Bečvou, Křivé, Lhota u Choryně a Valašské Meziříčí město a 5 místních částí – Bynina, Hrachovec, Juřinka, Lhota u Choryně a Podlesí.

Počet obyvatel se pohybuje okolo 22 306 s průměrným věkem 43,3let. Rozloha města činí 35,43km² a hustota zalidnění 629,6 osob/km².

valmez







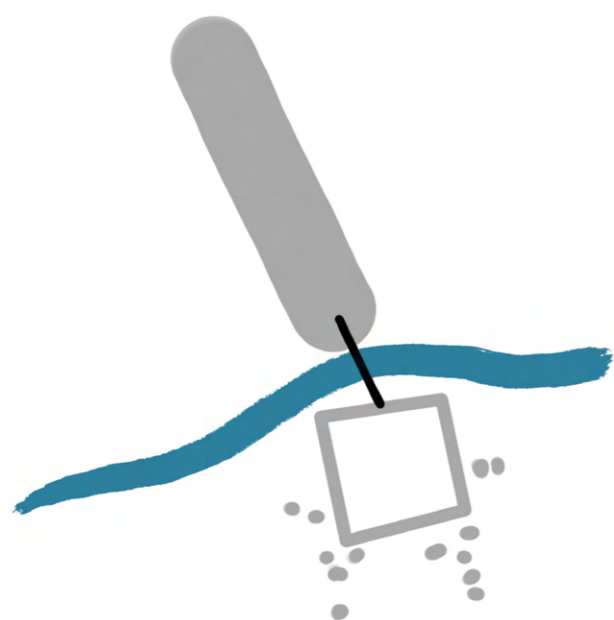


městská část - Podlesí (Křivé)

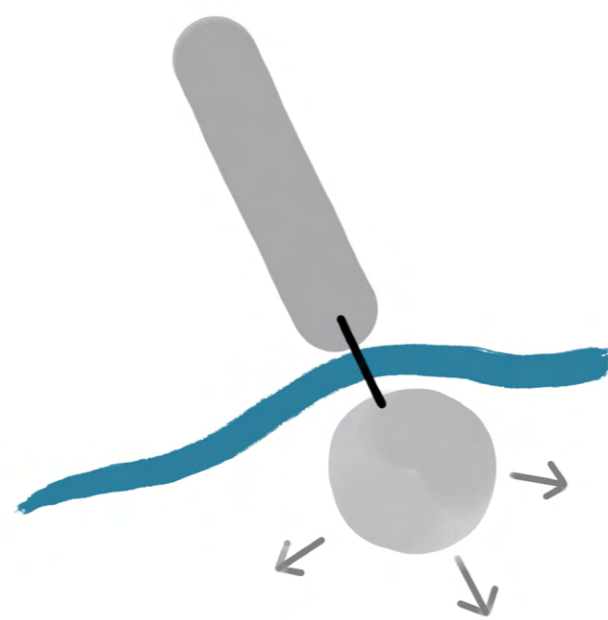




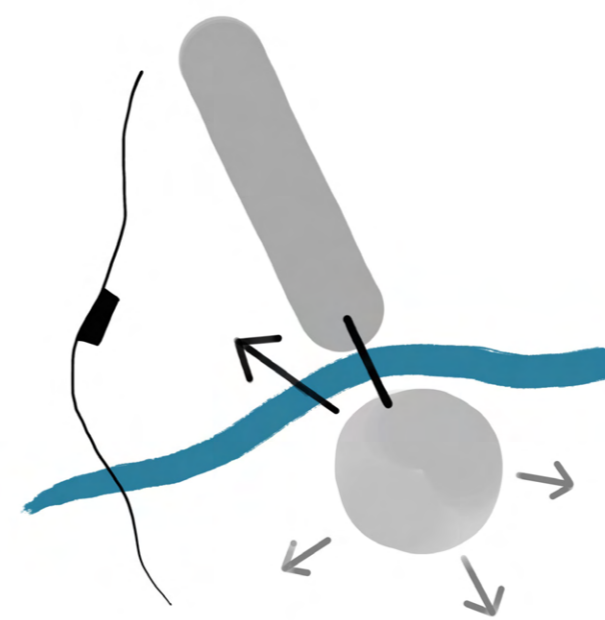




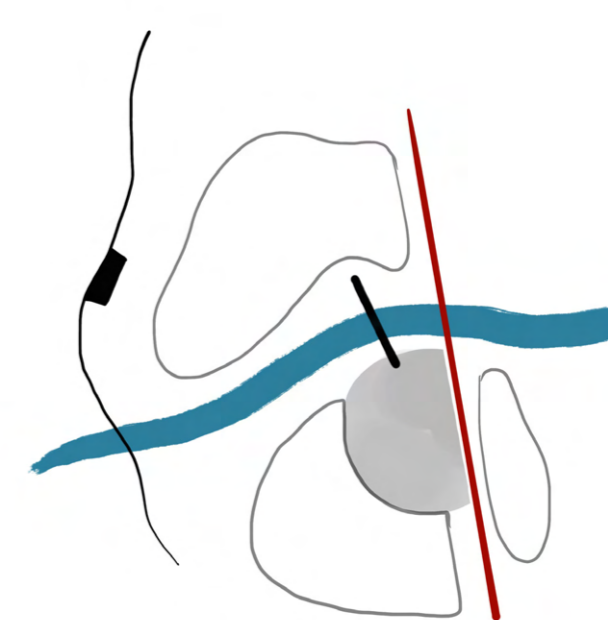
1717 - Vesnice s velkorysou návší a opevněné město spojeno mostem.



18./19. stol. - Bourání hradeb začalo v devadesátých letech. Dodnes jsou pozůstatky hradeb v historickém centru.



1880 - V roce 1883 byla položena železniční trať Hranice-Vsetín. Později přibývala i další města. Město se stává velmi významným železničním uzlem.



1980 - Největším zásahem do města byla výstavba silnice v blízkosti historického jádra, která tehdejší strukturu rozbila. Město se pak dále nekontrolovatelně rozrůstalo.

Valašské Meziříčí vzniklo spojením dvou sousedních měst – Krásno nad Bečvou, rozléhající se na pravém břehu řeky Bečvy a Meziříčí na levém břehu. Obě města vznikala na významných obchodních cestách.

Pojem Meziříčí se poprvé uvádí v roce 1297 v predikátu Vrše z Meziříčí. Panství bylo zakládáno na vyvýšené terase kolem levého břehu Rožnovské Bečvy. Osídlení ve 13. století dokládají archeologické nálezy. Jako městečko, opidum Mezerziczie, se poprvé Meziříčí uvádí v 70. letech 14. století. Městečko leželo na významné obchodní cestě z Polska do Uher a bylo součástí léna, jehož centrem byl hrad Arnoltovice, dnešní krajinný úsek Poličná. Ke konci 14. století se léno dostalo do rukou pánů z Kravař, kteří vlastnili i statky na pravém břehu Bečvy.

První zmínka o Krásnu pochází z roku 1299. Krásno bylo povýšeno na město v roce 1491. Ačkoli bylo Krásno samostatným městem, sdílelo s Meziříčím stejnou vrchnost.

Od počátku 15. století bylo Rožnovsko – Krásenské panství považováno jako celek za alodní statek. Mezi dalšími nástupci patřili například Kunové z Kunštátu, Šelberkové, Jan z Pernštejna a od roku 1554 Žerotínové, kteří lenní statek drželi až do moderní doby.

Hlavními mezníky vývoje města byly opakované rozsáhlé požáry. Mezi nejvýznamnější patří požáry v letech 1556 a 1607, kdy vyhořelo celé město k základům. Velký vliv měla i třicetiletá válka a s ní spojené další požáry roku 1621 a 1648, kdy švédské oddíly dobyly město a zapálily meziříčský zámek. Odtud se požár rozšířil na celé Meziříčí i sousední Krásno.

Městskou památkovou zónou bylo historické jádro města vyhlášeno roku 1992 se 47 měšťanskými domy z nichž nejhodnotnější je měšťanský dům „U dvanácti apoštolů“ a budova radnice s farním kostelem Nanebevzetí Panny Marie.

historický vývoj





SILNICE I. TŘÍDY

Městem prochází dvě silnice I. třídy. Silnice I/35 patří k celostátním silničním tahům je se svými 303,878km druhou nejdelší českou silnicí, která prochází šesti kraji a třemi krajskými městy. Je po ní vedena evropská silnice E442. Ve Valašském Meziříčí se jedná o ulici Vsetínská, Masarykova a Rožnovská. Intenzita se pohybuje okolo 15 000 aut/den.

SILNICE II. TŘÍDY

Je zde jediná silnice druhé třídy, která prochází 5ti kraji a 9ti okresy. Jedná se o nejdelší silnici II. třídy v České republice. Ve Valašském Meziříčí má svůj konec na ulici Nádražní.

SILNICE III. TŘÍDY

Nejvýznamnější je silnice III/05721 nacházející se na ulici Sokolská. Intenzita vozidel se zde pohybuje okolo 10 000 aut/den.

PARKOVÁNÍ

Nachází se zde 350 parkovišť formou zálivu o celkové výměře 40 729,9 m² a 165 samostatných parkovišť o celkové výměře 20 636,6 m². Parkování v centru je součástí ZPS.

CYKLOSTEZKA

Základem je páteřní cyklostezka Bečva, která propojuje Vsetín, Hranice a Rožnov pod Radhoštěm.

ŽELEZNIČNÍ DOPRAVA

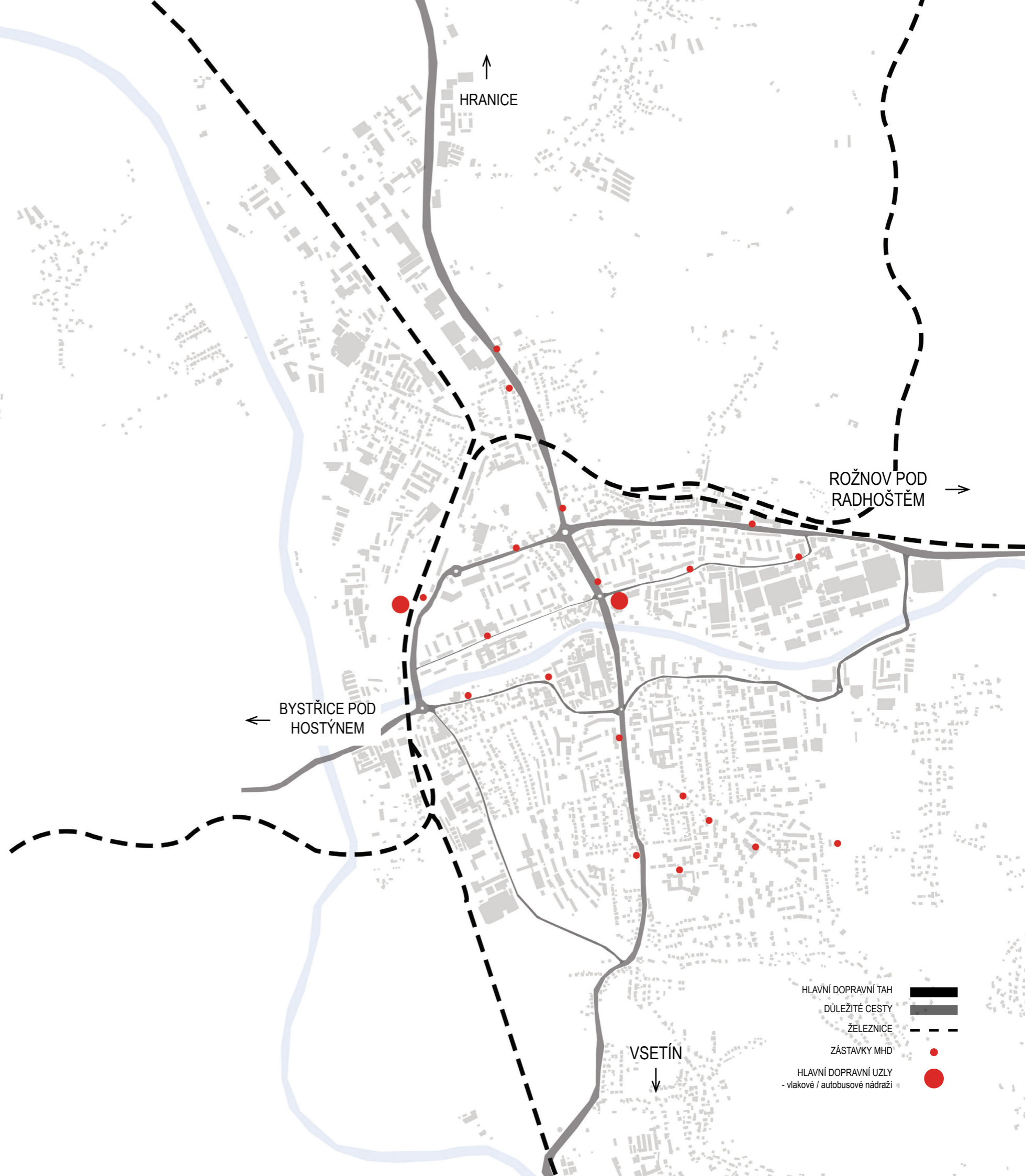
Je zde možnost cestovat pěti různými směry: Púchov, Rožnov pod Radhoštěm, Kojetín, Hranice na Moravě a Ostrava. Projektčně se chystá rekonstrukce celého nádraží včetně nádražní budovy.

MHD

Nachází se zde 98 autobusových zastávek z nichž 46 má autobusové čekárny. Nacházejí se zde tři autobusové nádraží na ul. Zašovská, Sokolská a Nádražní.

Silnými stránkami Valašského Meziříčí z hlediska dopravy je určitě výhodná poloha města jako dopravního uzlu, zastoupení více druhů veřejné dopravy, rozvinutá síť cyklistických stezek a podpora MHD. Na druhou stranu je zde absence parkovacího stání/parkovacích domů s dostatečnou kapacitou a chybějící obchvat města, který by odlehčil od tranzitní dopravy. Obchvat města je již v projekční části. I přesto že je Valašské Meziříčí důležitým dopravním uzlem pro spoustu cestujících, je zde špatný stav budov vlakového a autobusového nádraží. V budoucnu se plánuje přestavba těchto dvou budov a přesunutí autobusového nádraží z ul. Zašovská na ul. Nádražní do Areálu bývalé Křižanovy pily, kde je v plánu vytvořit reprezentativní vstup do města jak pro přijíždějící vlakem, tak autobusem.

doprava



Město se nachází na rozhraní tří regionů – Hané, Valaška a Laška, které od sebe odlišuje nejen rozdílná historie, ale i kultura a tradice. Samotné město je jedno z center Valaška. Pro rozvoj kultury ve Valašském Meziříčí je vytvořen dokument Strategický plán rozvoje města Valašské Meziříčí 2014-2020, který pracuje se čtyřmi oblastmi: -Efektivní město, Valašské Atény – dostupné zdravotní a sociální služby, Město kultury a sportu, Město kvalitních služeb.

KULTURNÍ INSTITUCE

/KULTURNÍ ZAŘÍZENÍ MĚSTA VALAŠSKÉ MEZIŘÍČÍ – příspěvková organizace (kulturní produkce, odborné školení, výstavy)

/MĚSTSKÁ KNIHOVNA VALAŠSKÉ MEZIŘÍČÍ – půjčování knih, časopisů, her pořádání besed, přednášek a literárních soutěží především pro základní školy

/STŘEDISKO VOLNÉHO ČASU DOMEČEK – SVČ DOMEČEK – zájmové kroužky, sportovní soutěže, dopravní výchova

/HVĚZDÁRNA VALAŠSKÉ MEZIŘÍČÍ – výzkumná činnost, astronomické pozorování, výstavy

/MUZEUM REGIONU VALAŠSKO-KOSTEL SV. TROJICE / ZÁMEK KINSKÝCH

/ZUŠ ALFRÉDA RADOKA – výuka výtvarného, hudebního, literárně dramatického a tanečního umění, koncerty, výstavy

/MORAVSKÁ GOBELÍNOVÁ MANUFAKTURA

/MUZEUM ŘEZNICTVÍ

/ZÁKLADNÍ UMĚLECKÁ ŠKOLA B-Art

Výčet některých prostorů pro pořádání akcí:

Amfiteátr v parku u zámku Kinských, Galerie Sýpka, Kino Svět, Klub seniorů, M-klub, Muzejní a galerijní centrum, S-klub a mnoho dalších...

Výčet kulturních spolků:

Broučci – dětský pěvecký sbor, Divadlo Schod, MIBIDIZO, Pěvecký soubor Hedvika, taneční centrum ValMez, Vrtule, Přístav ProCulture a mnoho dalších.. dohromady celkem 22 různých spolků s rozdílným zaměřením

Kulturní akce:

V současné době je nejnavštěvovanější akce pořádanou KZ Festival Světů Valaška, kdy v roce 2018 festival navštívilo 25000 diváků. Mezi tradiční akce patří Vánoční trhy, které ročně navštíví 6-9 tisíc návštěvníků. Další oblíbené kulturní akce jsou Gulášfest, Babí léto, Ráj strašidel, Majáles a další.

Mezi silné stránky určitě patří silná kulturní tradice města, zkušenost s pořádáním kulturních akcí nadregionálního významu, zájem obyvatel města, vysoká úroveň kulturní infrastruktury, aktivní spolupráce města a školských zařízení, geografická poloha a dopravní dostupnost.

Oproti tomu mezi slabé stránky patří chybějící velkokapacitní prostory pro konání větších kulturních akcí, malé využití historických památek a veřejného prostoru, nedostatečná podpora mladých umělců, začínajících organizátorů a producentů.

kultura



SPORT

Valašské Meziříčí má rozsáhlou sportovní infrastrukturu, která zahrnuje indoorová i outdoorová sportoviště pokrývající potřeby občanů.

Mezi nejrozsáhlejší vnitřní sportoviště patří zimní stadion a kuželna, krytý bazén, tenisová hala TK DEZA a tělocvičny středních i základních škol, které poskytují možnost využití široké veřejnosti.

Chybějícím krytým sportovištěm ve městě je sportovní hala pro halové sporty, která je nyní ve fázi připravované studie.

Jako silné stránky můžeme zmínit podporu sportu městem a poskytování finančních dotací, oceňování sportovců, spoluúčast a angažovanost místních základních i středních škol. I přes velký zájem veřejnosti o všechny druhy sportu je zde absence nebo nevyhovující stavy sportovní infrastruktury, absence cyklotras uvnitř města i špatný stav venkovních areálů hřišť u některých základních škol.

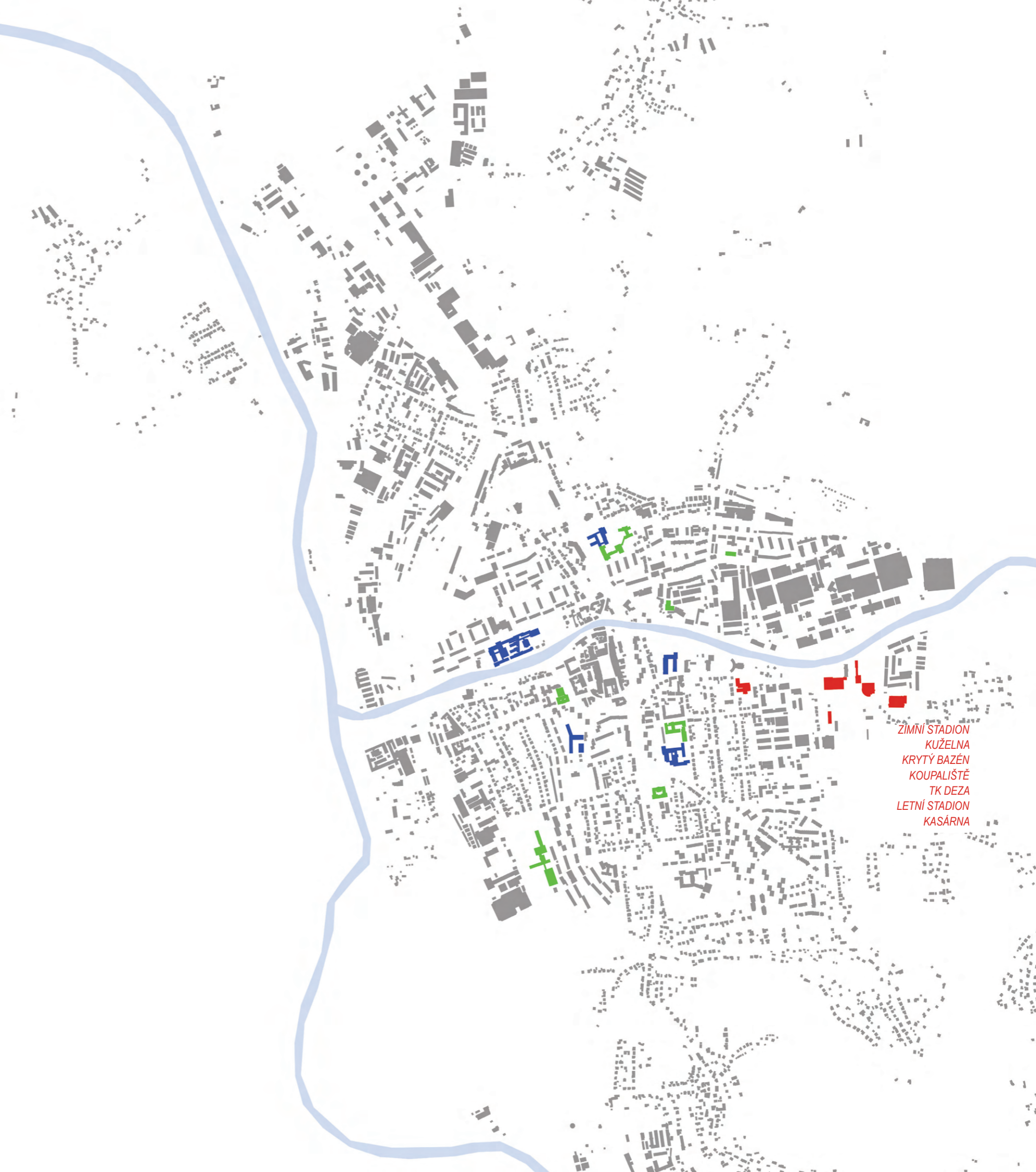
ZÁKLADNÍ ŠKOLY

ZŠ ŽEROTÍNOVA
ZŠ VYHLÍDKA
ZŠ KŘIŽNÁ
ZŠ MASARYKOVA
ZŠ ŠAFAŘÍKOVA
ZŠ PRO SLUCHOVÉ POSTIŽENÉ

STŘEDNÍ ŠKOLY

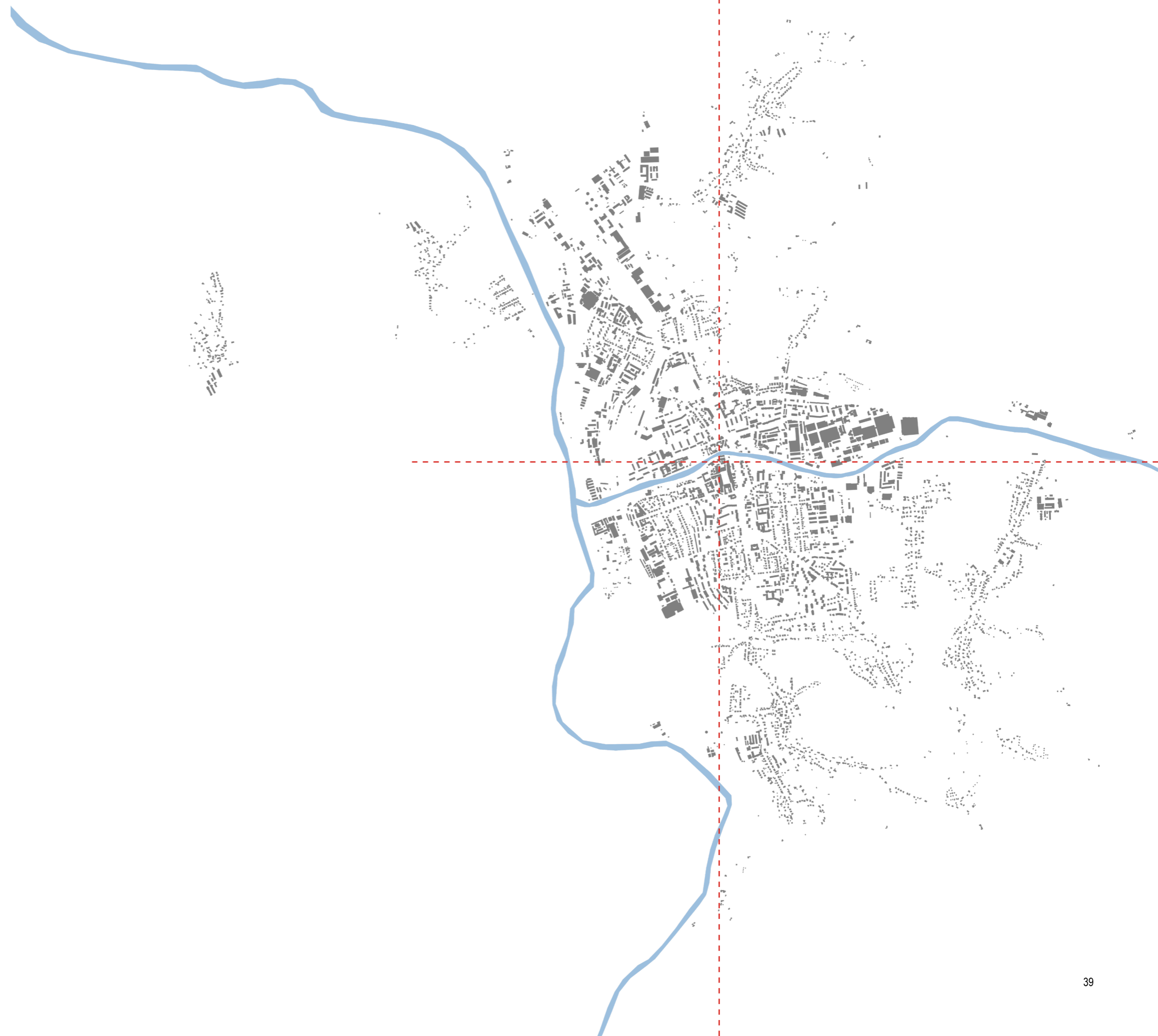
STAVEBNÍ ŠKOLA
OBCHODNÍ ŠKOLA
UMĚLECKÁ - SKLÁŘSKÁ
ISS
GYMNÁZIUM

sport a vzdělání



ZIMNÍ STADION
KUŽELNA
KRYTÝ BAZÉN
KOUPALIŠTĚ
TK DEZA
LETNÍ STADION
KASÁRNA

NAVRHOVANÉ ÚZEMÍ



Ulice Nábřeží se nachází na severní straně od historického centra Valašského Meziříčí na nábřeží řeky Bečvy. Spojuje Mostní ulici - jednu z hlavních ulic vedoucí na náměstí a krásný park pod zámek Žerotínů. Ulice Nábřeží nikdy nebyla moc využívána. Z mého pohledu je to stále prázdný a znehodnocený prostor. Nachází se zde nově zrekonstruované kino a byla zde přemístěna městská knihovna. Dále je zde směs starých poničených objektů, které jsou převážně prázdné nebo málo využívané - zverimex, club Lira, second-hand. Významný prostor otevírající se k vodě je neudržovaný a neuspořádaný.

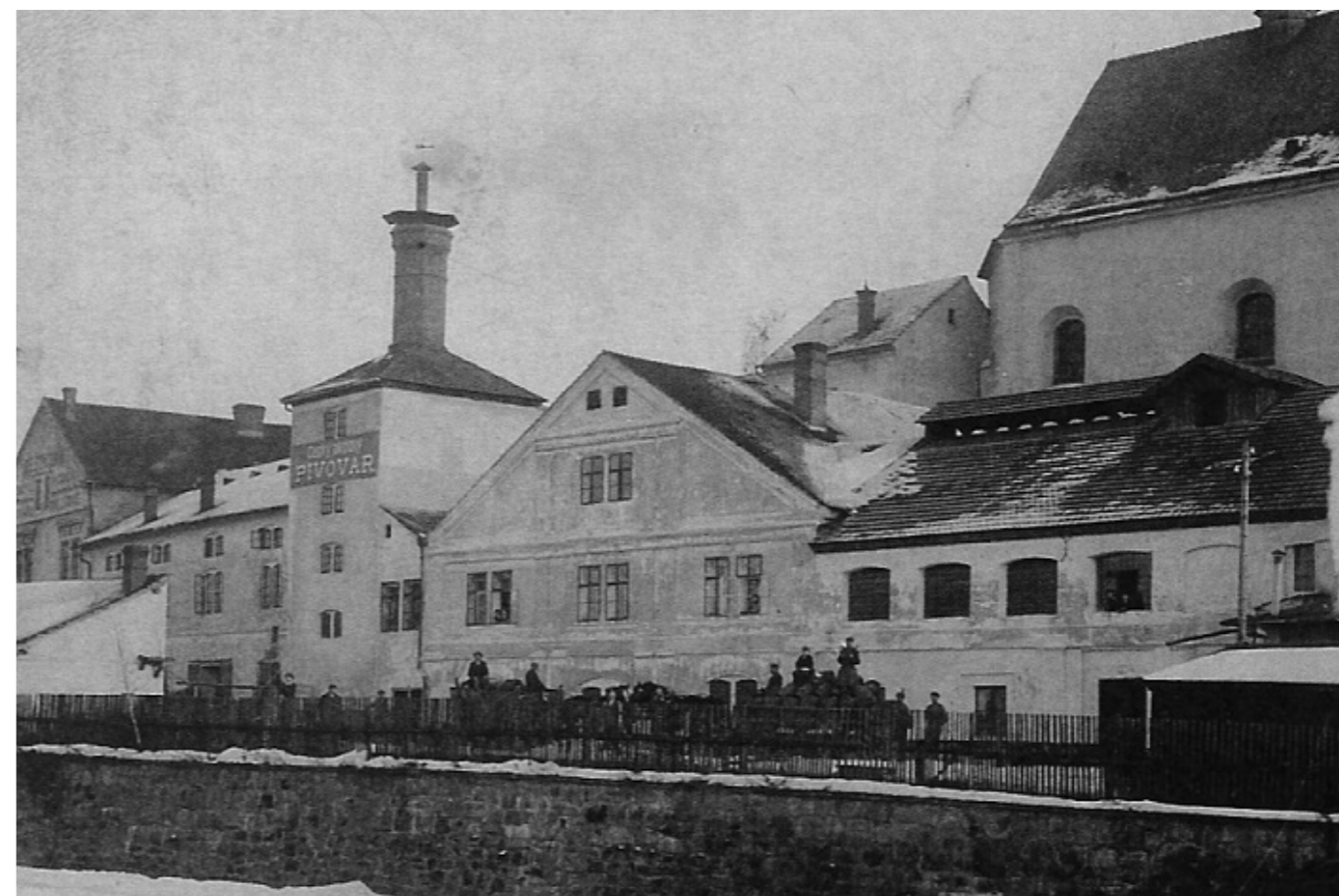
“Významným šlechtickým rodem zde od 16.století byli Žerotínové, kteří na vyvýšenině nad Bečvou v sousedství meziříčského náměstí vybudovali renesanční zámek. Právě pod zámek (dnešní ulice Nábřeží), přímo na břehu Rožnovské Bečvy stával panský pivovar.

Vrchnostenkový pivovar byl v Meziříčí založen někdy před rokem 1750. Podoba budov známá z historických obrázků vznikla v roce 1865, kdy byl po požáru podnik znovuobnoven. Na přelomu 19-20. století se výstav pohyboval kolem 10 000 hektolitrů piva ročně. Nicméně konkurenční tlak, zejména blízkého vsetínského pivovaru, meziříčskému chmelovému moku neprospíval.

Český akciový pivovar v Moravské Ostravě (dnešní Ostrava) roku 1910 zakoupil bývalý žerotínský pivovar a pod vedením sládky Theodora Bláhuta pokračoval ve výrobě. Roku 1918 se však ostravská společnost rozhodla valašskomeziříčský pivovar prodat s podmínkou ukončení výroby a přenechání si odběratelů. V roce 1923 byl provoz definitivně zrušen.”

pivovary.info/

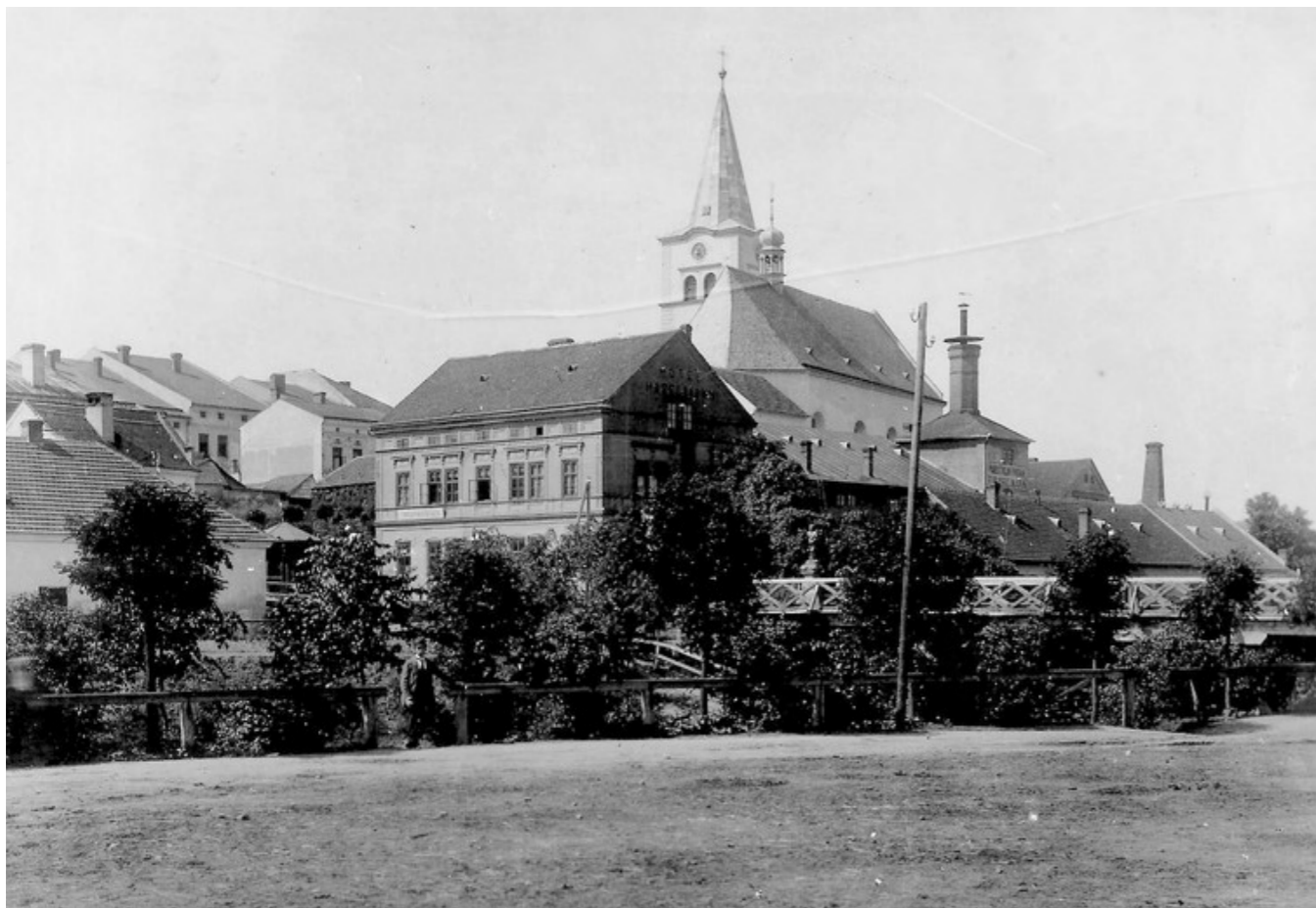
historie území x stávající stav



(1) (2) - pohled z druhého břechu řeky, ulice Vodní



(1) (2) - pohled z náměstí na ulici Mostní



(1) (2) - pohled z tržnice na pivovar



pohled z tržnice dnes - vlastní fotografie



(1) (2) - pivovar - ulice Nábřeží



(1) (2) - pohled na ulici Nábřeží - místo pivovaru sokol - dnes Kino



Zdroj: vlastní fotografie - stávající stav



Zdroj: vlastní fotografie - stávající stav



Zdroj: vlastní fotografie - stávající stav



Zdroj: vlastní fotografie - stávající stav



Zdroj: vlastní fotografie - stávající stav



Zdroj: vlastní fotografie - stávající stav



Zdroj: vlastní fotografie - stávající stav



Zdroj: vlastní fotografie - stávající stav



Zdroj: vlastní fotografie - stávající stav



Zdroj: vlastní fotografie - stávající stav



Zdroj: vlastní fotografie - stávající stav

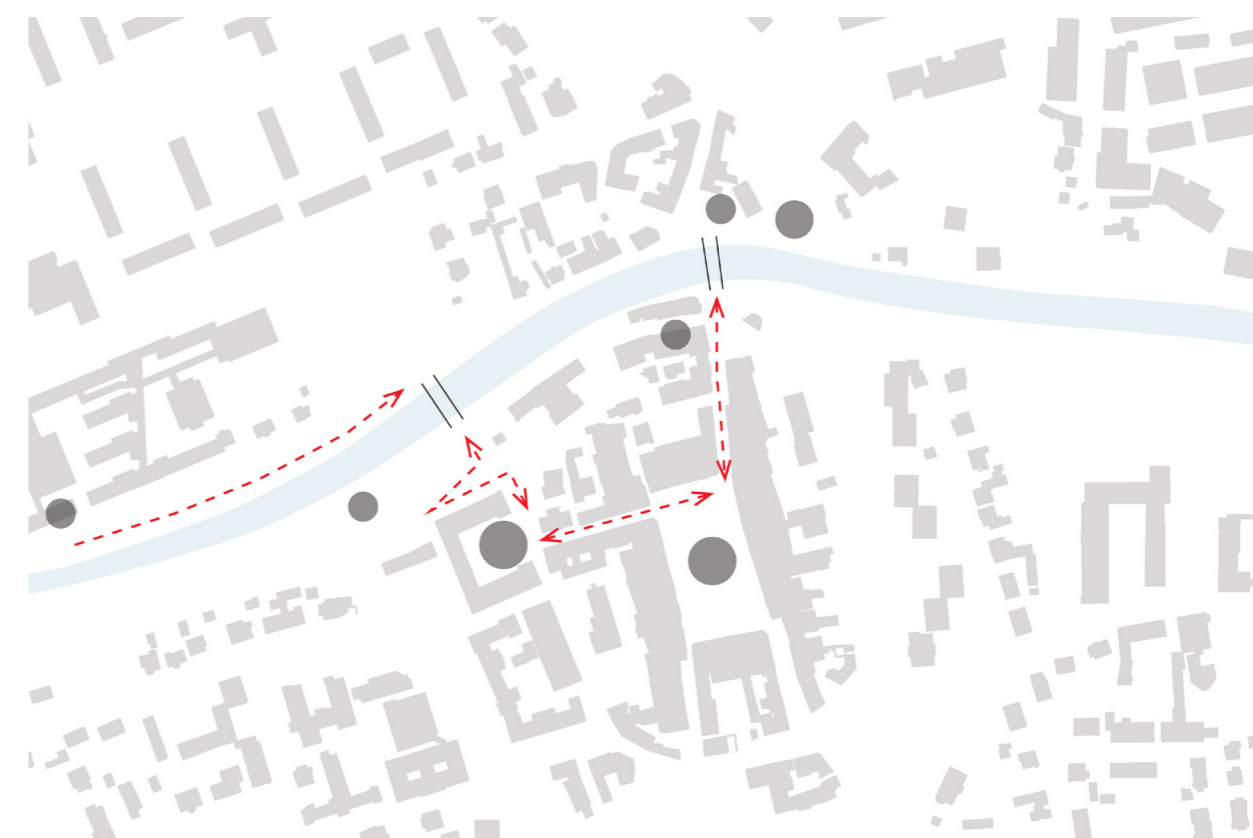
1. KULTURA

Město Valašské Meziříčí lze považovat za významné kulturní centrum Valašska. Prolíná se tu kultura historická i moderní ve všech odvětví od klasické cimbálové muziky po taneční a hudební festivaly. Vedle kulturních akcí je město zaměřeno také na vzdělávání dětí i dospělých ve vybraných tanečních, výtvarných nebo hudebních oborech. Schéma znázorňuje prostory kulturního vyžití v centru města - ZUŠ, soukromé taneční skupiny a pod.



2. PĚŠÍ PROPOJENOST

Při pořádání kulturních akcí, které se konají po celém prostoru historického centra je využíváno stávajících historických kulturních objektů nebo prostory zámků či kostelů. Schéma znázorňuje pěší dostupnost a propojenost hlavních kulturních bodů ve Valašském Meziříčí.



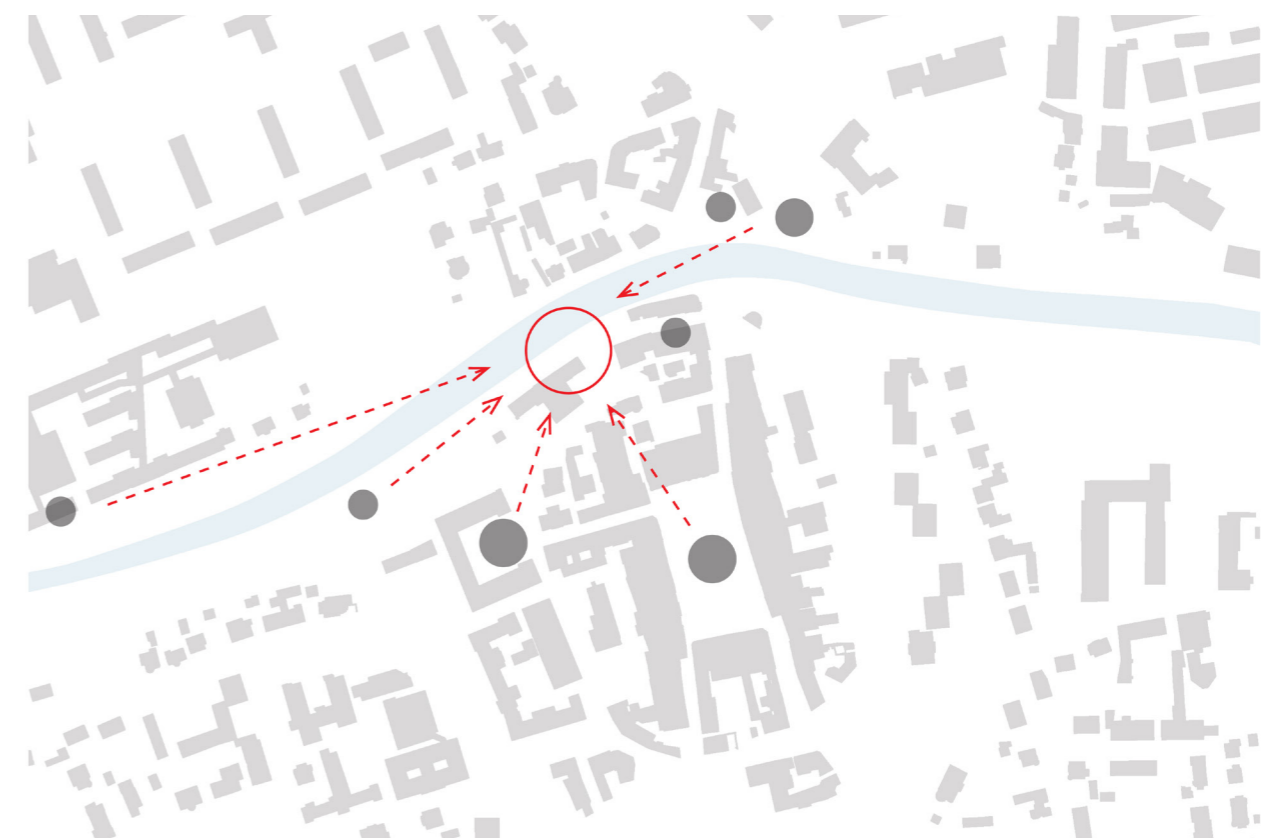
3. ULICE NÁBŘEŽÍ

Dnes řešená ulice Nábřeží je městem prakticky nevyužívána. Nachází se zde staré poničené a polorozpadlé objekty soukromých vlastníků a zanedbaná zeleň brání přístup k toku řeky Bečvy. Přestěhování městské knihovny na řešené území bylo základním kamenem pro hledání nového potenciálu místa.



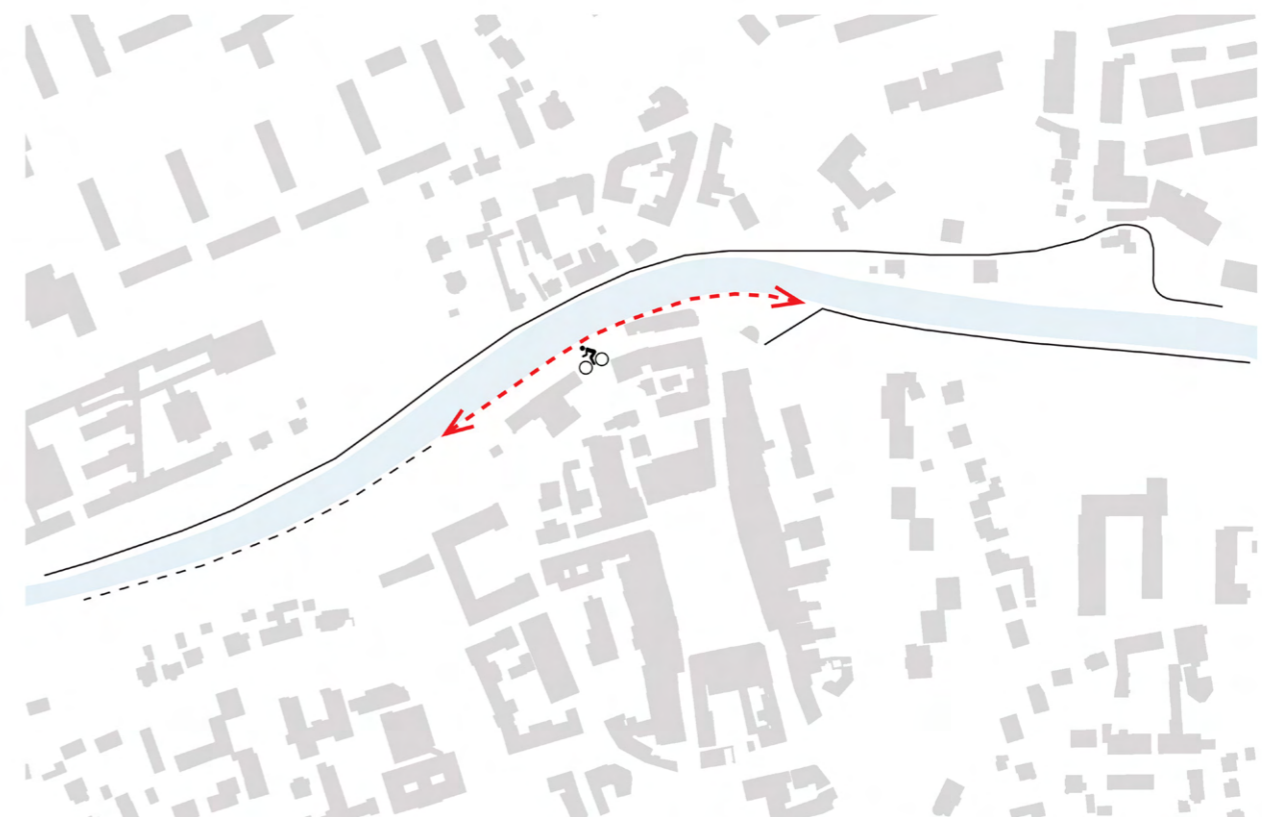
4. NOVÝ KULTURNÍ BOD MĚSTA

Rozmístění stávajících kulturních objektů a prostorů v historickém jádru a jejich pěší propojení napovídá k uzavření kulturní struktury právě na ulici Nábřeží, která by se stala novým kulturním bodem. Taneční centrum, ulice plná nových barů či podniků, parkový prostor s pódium a přístupem k Bečvě bude dotvářet kulturní dění.



5. PROPOJENÍ CYKLOTRAS

Jak z hlediska kultury, tak i z hlediska sportu je ulice Nábřeží překážkou především přerušením hlavní cyklotrasy. Nově navržená cyklostezka, napojující se na stávající úseky, umožní volný a nerušený průjezd kolem řešeného území a dotvoří tak hlavní trasu vedoucí do města Vsetín či Rožnov pod Radhoštěm.



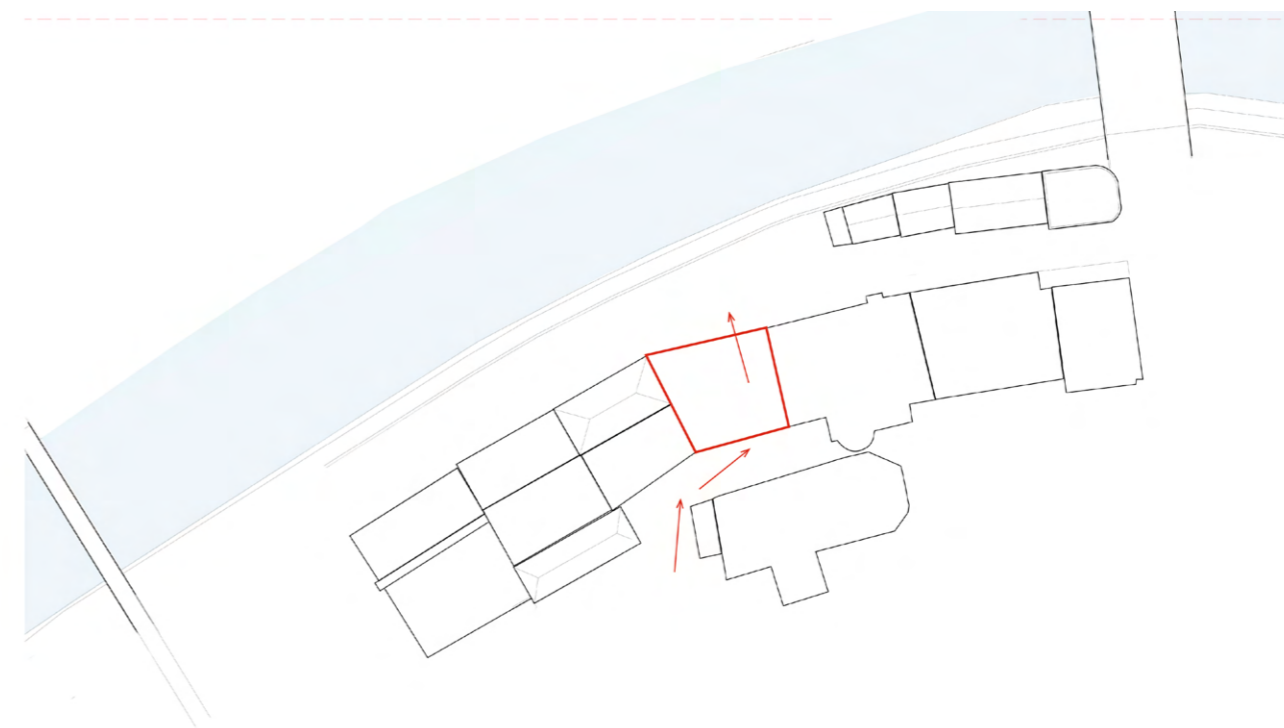
6. ZELEŇ

Kolem řeky Bečvy vede dlouhý pás vzrostlých stromů navazující, na park Abácie. Návrh počítá v pokračování této linie a s propojením s vedlejším parkem Kozina. Navržená zeleň se z parkového rozvržení ustálí do Lipové aleje, vedoucí na ulici Nábřeží.



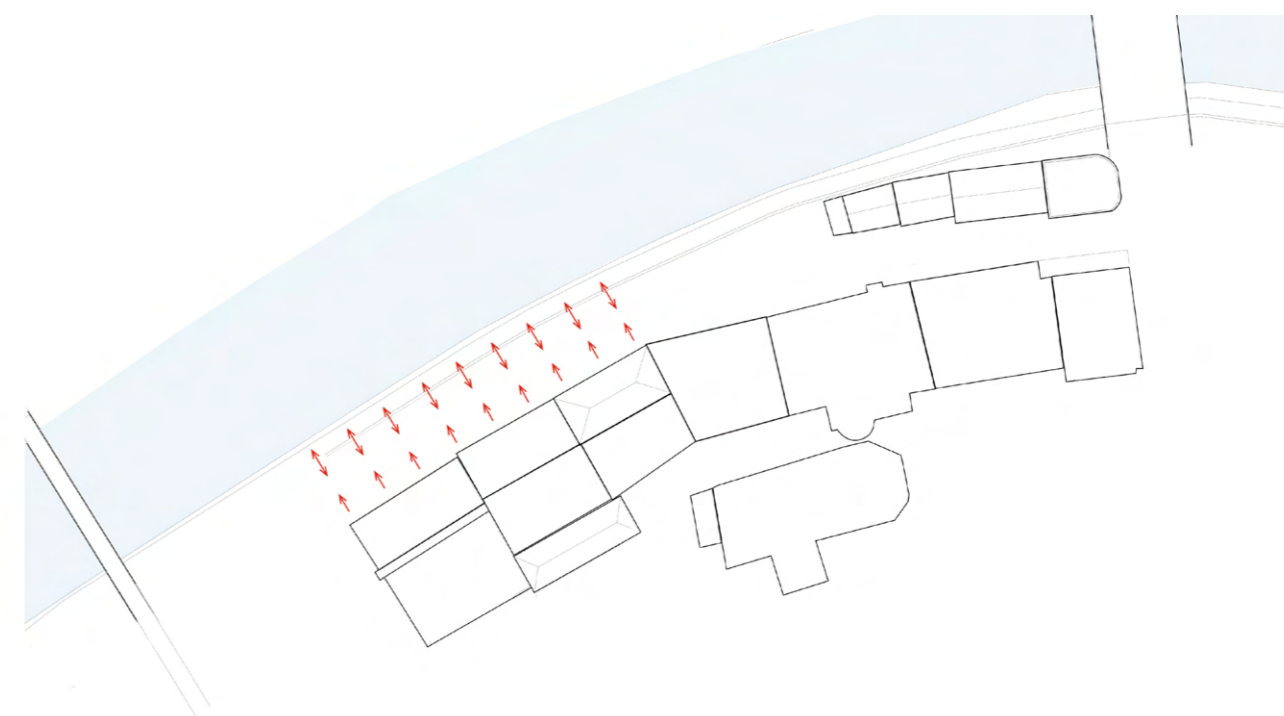
7. PROSTUPNOST ÚZEMÍ

Návrh pracuje se zastavěním proluky, která je nyní využívána jako volné stání pro osobní automobily. Jedním z hlavních bodů bylo vytvoření pěší zkratky z historického centra na ulici Nábřeží. Vznikne tak intimní prostor u zdi kostela s venkovním schodištěm a malou zahrádkou kavárny.



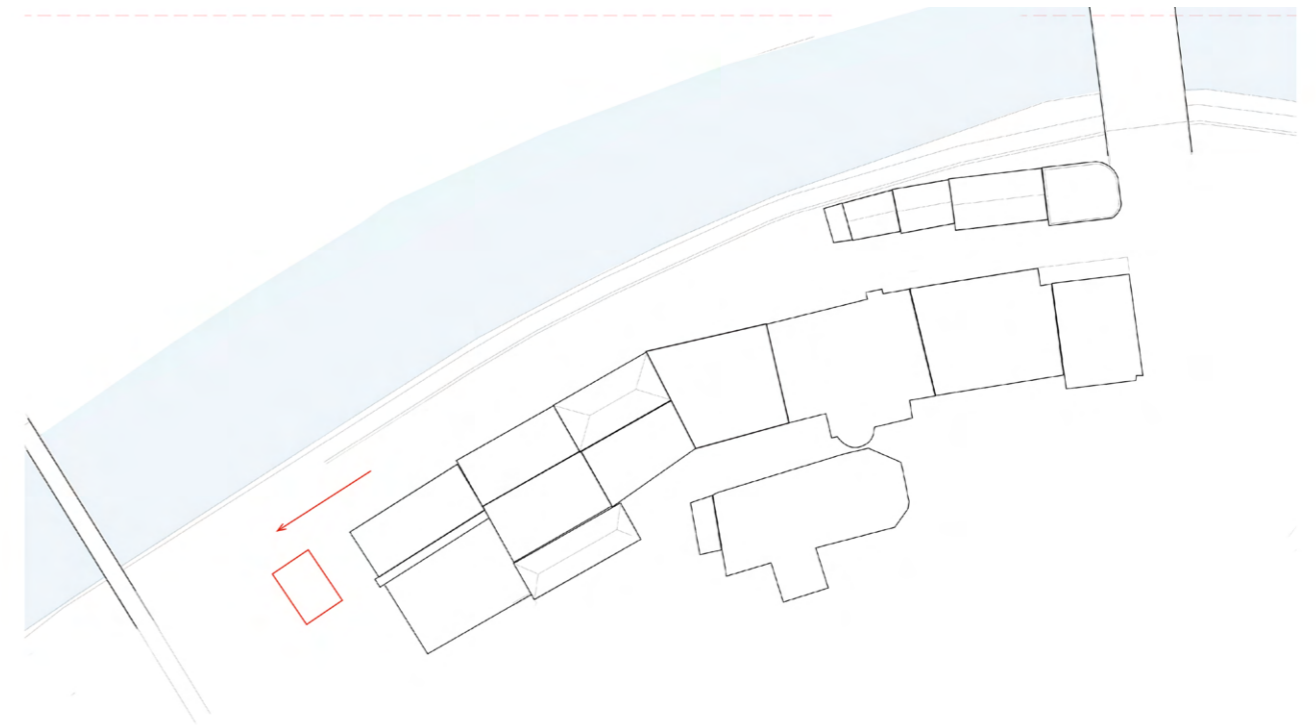
8. BARY, RESTAURACE A ZAHRÁDKY

Potenciál ulice Nábřeží nacházím ve změně využití stávajících objektů na vytvoření nové občanské vybavenosti města. Různé bary, restaurace či kavárny dodají ulici život a potřebný ruch. Bary jsou sitovány směrem k toku řeky Bečvy, kde vznikne prostor pro venkovní zahrádky s posezením.



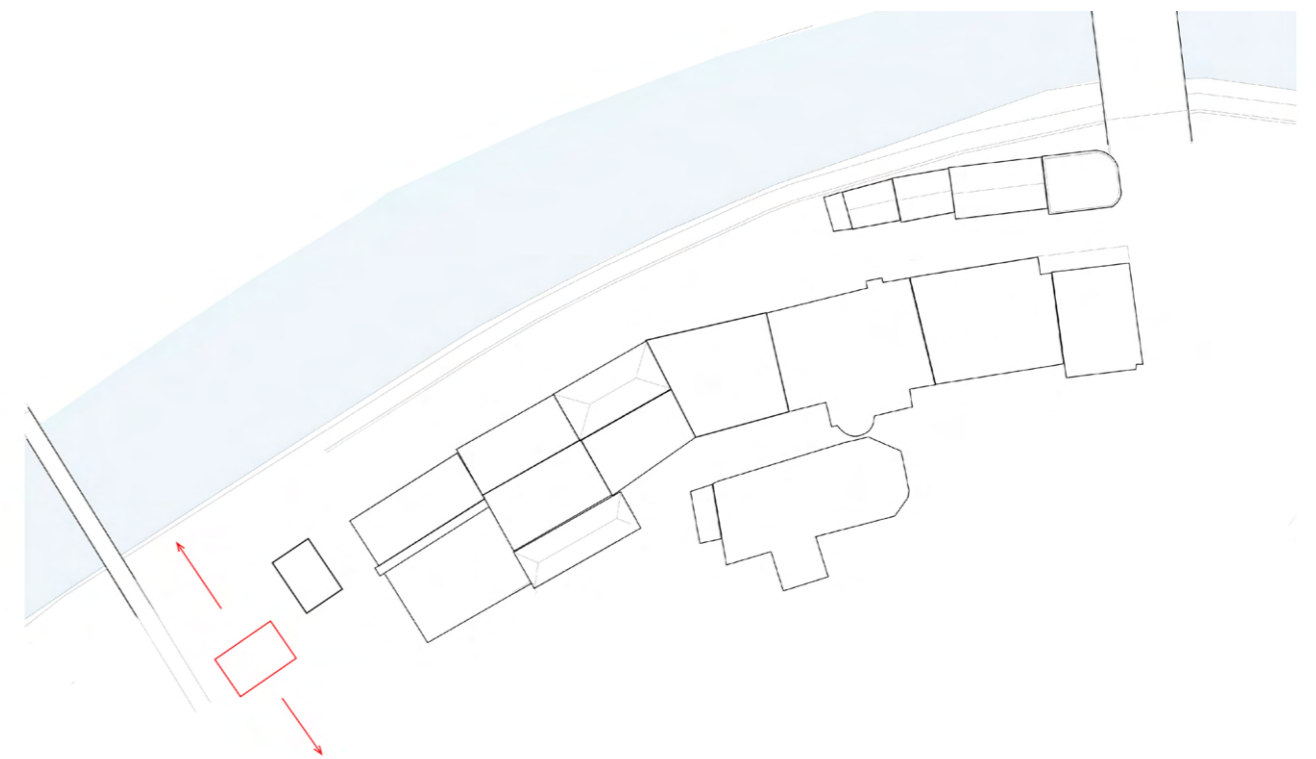
9. DOTVÁŘENÍ ULICE

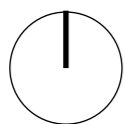
Uliční fronta je doplněna o drobnou stavbu baru/kavárny s doplněním hygienického zázemí pro veřejnost, která bude využívána jak při běžném provozu, tak i větších akcí. Hmotově reaguje na zlatou korunu hlavního objektu a dotváří rozmanitou střešní krajinu místa.

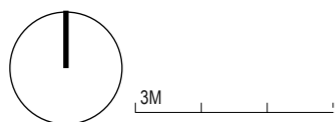


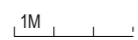
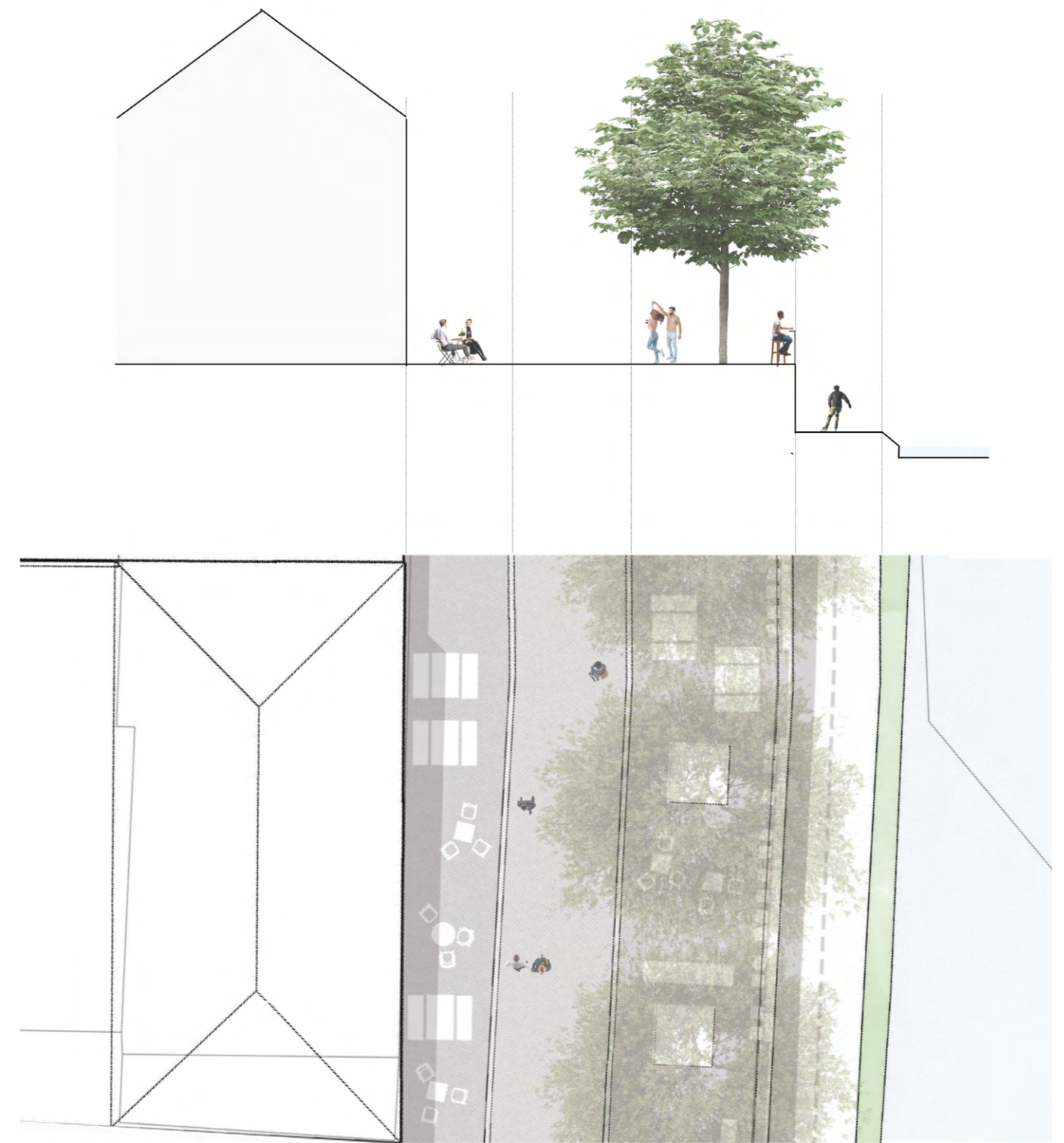
10. TANEC, POHYB A ZÁBAVA

Posledním bodem je parkový prostor navazující na zámek Žerotínů. Zde se prolíná hudba, tanec a relax. Navržené pódium se otvírá do všech stran tak, aby bylo co nejvíce využitelné. Strmý terén z jižní strany vytvořil přírodní hlediště. Severní strana je věnována posezení a pobytovému schodišti u Bečvy.









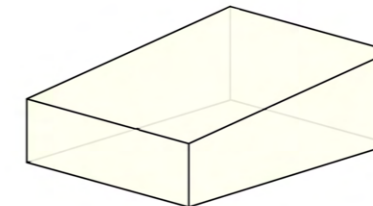
Hmota hlavního objektu je obrazem proluky, která je zastavována. Jedná se o nepravidelný lichoběžník. Funkčně je objekt rozdělen na tři hlavní části. První třetina hmoty je věnována tanci a pohybu. Jsou zde umístěny dva velké taneční sály, výškově přes dvě nadzemní podlaží, které se otevírají do veřejného prostoru prosklenou fasádou na severní i jižní straně. Druhá třetina, umístěna uprostřed objektu, je určena především pro zázemí tanečnicků a veřejnosti. Nachází se zde šatny s wc a sprchou pro taneční sály a hygienické místnosti pro návštěvníky. Vyjímkou je druhé nadzemní podlaží, kde je umístěna kavárna s prosklenou stěnou, umožňující pohled do tanečního sálu. Nachází se zde také druhý vstup do objektu z intimního prostoru u kostelní zdi - zkratka z historického centra na ulici Nábřeží, kde je navržena venkovní zahrádka kavárny taktéž s výhledem do tanečního sálu. Poslední třetina je schodišťová úniková chodba s výtahem. Objekt je podsklepený. V podzemním podlaží je umístěno technické zázemí objektu.

Konstrukci tvoří jednoduchý stěnový železobetonový systém s železobetonovými stropy. Fasáda je tvořena lehkým obvodovým pláštěm, který je z důvodu použití vysokých prosklených panelů vnesený na ocelových profilech, které zároveň vytvářejí zajímavý moment v tanečních sálech.

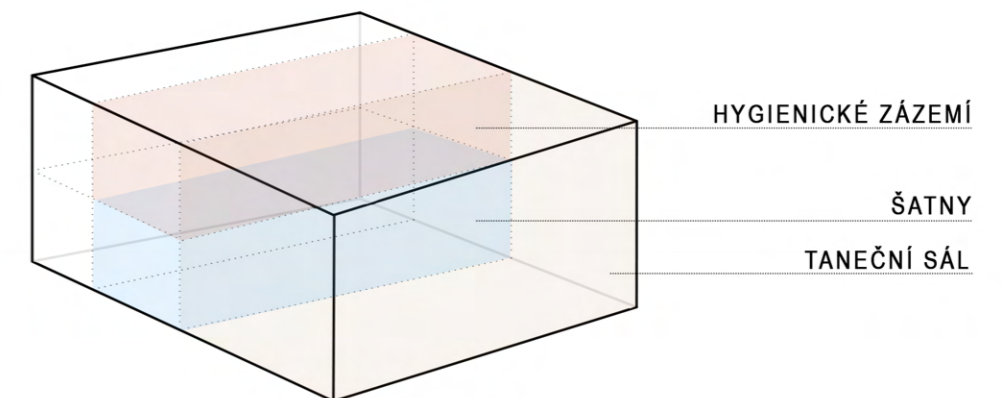
Dominantním hmotovým prvkem je zlatá koruna na střeše objektu. Jedná se o konstrukci z ocelových profilů, na kterých jsou umístěny panely s pozlacenými pláty. Pláty jsou chyceny pomocí táhel. Koncept zlaté konstrukce spočívá v odrazu funkce objektu - pohyb, hudba, barvy. Pláty nejsou přichyceny napevno - hýbou se, vytvářejí zvuk - hudbu, pohyb a stín. Zlatá klíčka slouží také jako stínění střešního baru, který je celoprosklený. Počítá se s variantou, kdy by se od konceptu opustilo a konstrukce by se využila na vnesení fotovoltaických panelů.

taneční centrum

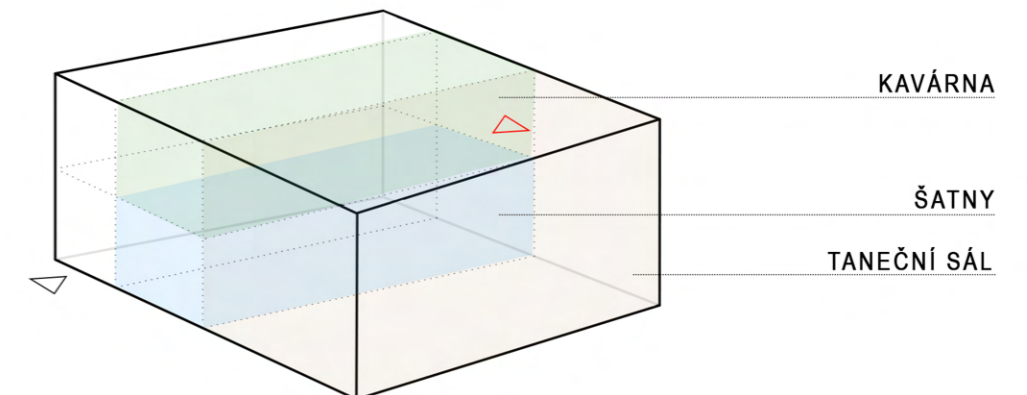
STŘEŠNÍ BAR

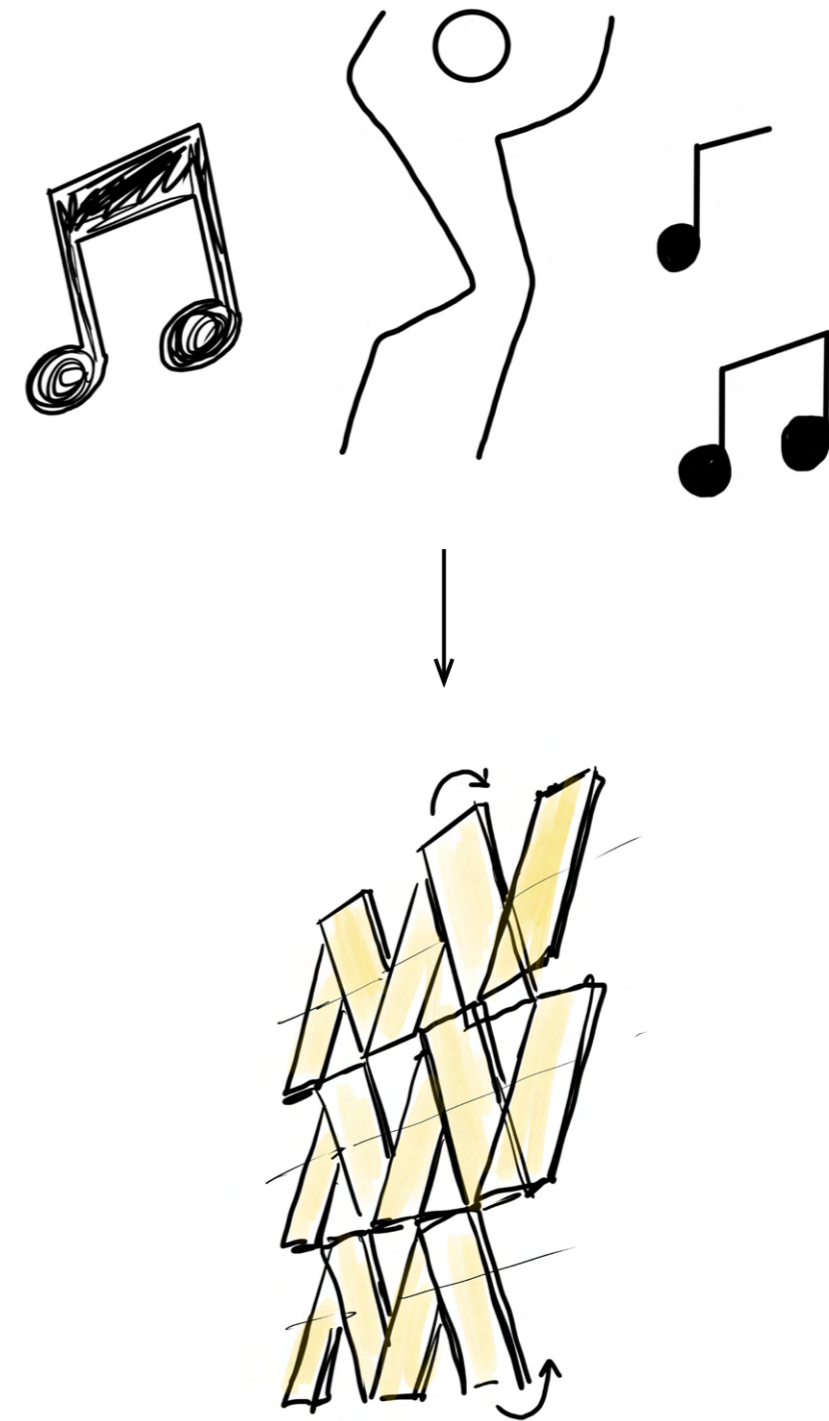


3.NP/4.NP



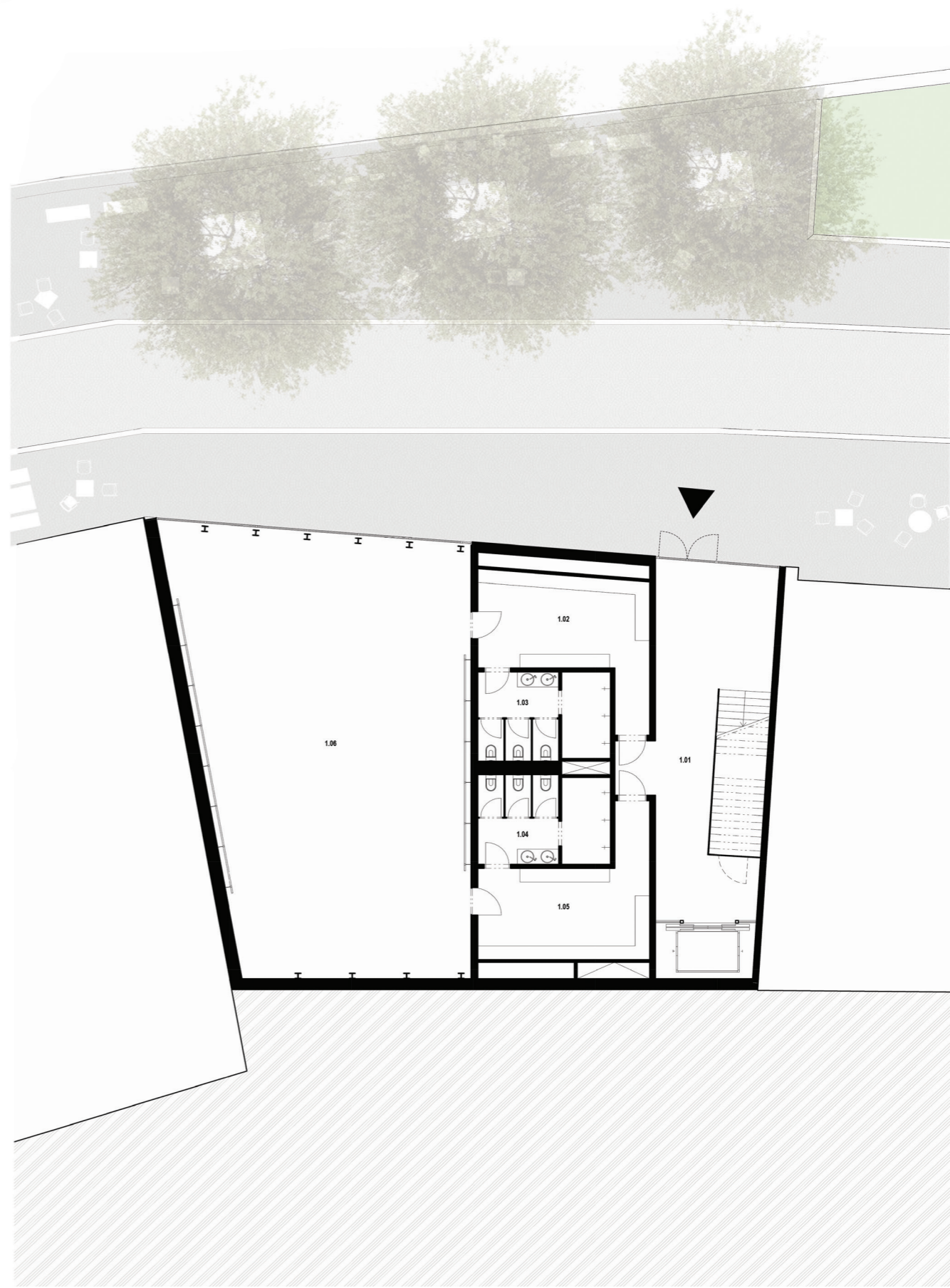
1.NP/2.NP





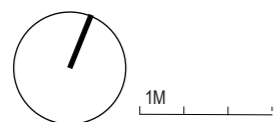
Koncept zlaté konstrukce spočívá v odrazu funkce objektu
- pohyb, hudba, barvy - pláty se hýbou, vytvářejí zvuk -
hudbu a stín.

koncept



1.01	CHODBA	60,95 m ²
1.02	ŠATNA	23,24 m ²
1.03	HYGIENICKÉ ZÁZEMÍ	14,67 m ²
1.04	HYGIENICKÉ ZÁZEMÍ	14,67 m ²
1.05	ŠATNA	22,98 m ²
1.06	TANEČNÍ ŠÁL	153,01 m ²

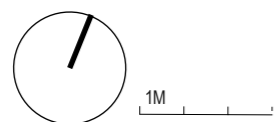
půdorys 1.NP



2.01	CHODBA	60,98 m ²
2.02	KAVÁRNA	81,66 m ²

půdorys 2.NP

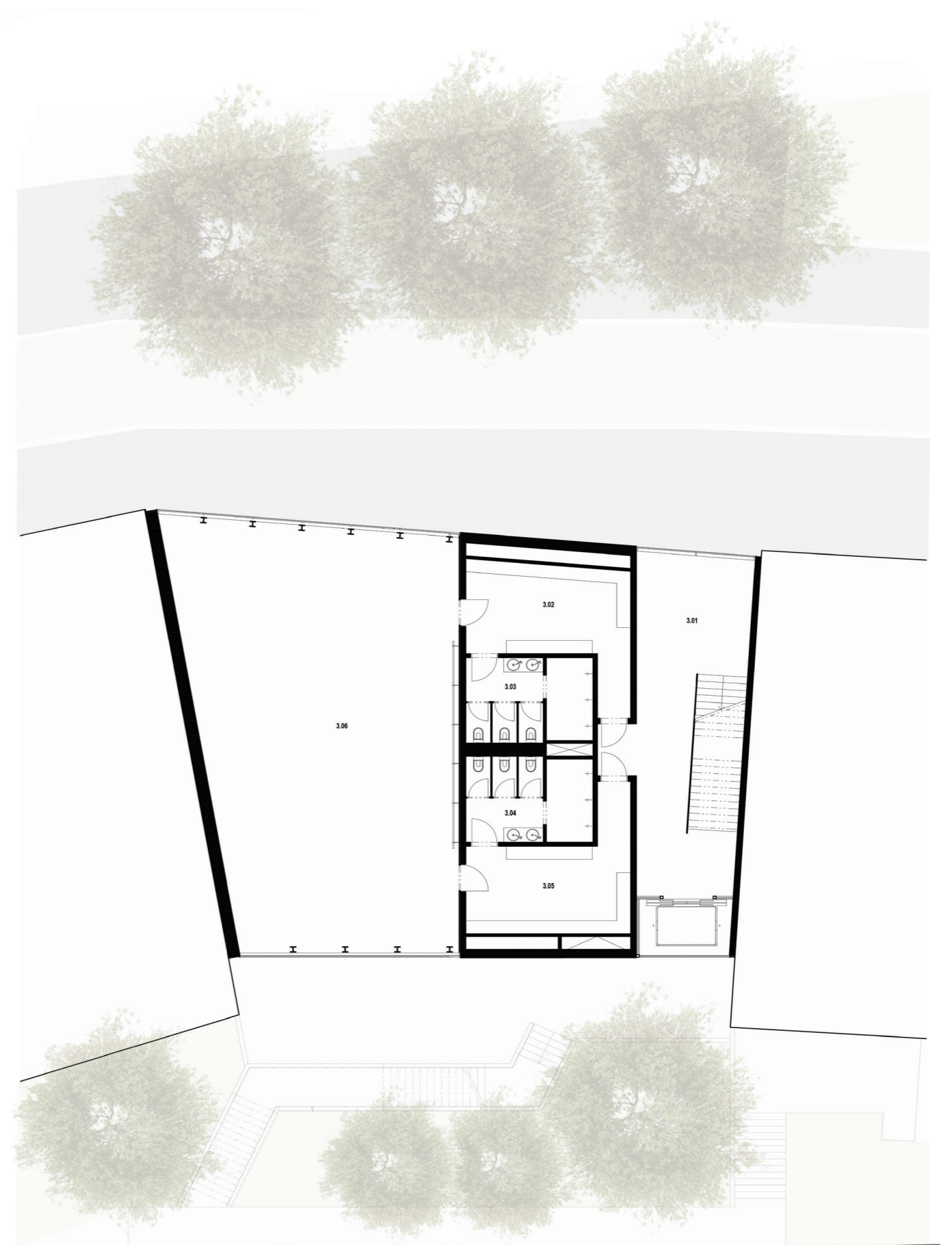
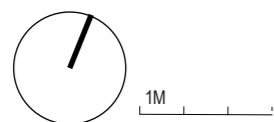
72



73

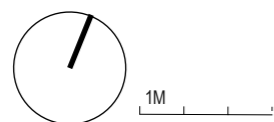
3.01	CHODBA	61,50 m ²
3.02	ŠATNA	23,25 m ²
3.03	HYGIENICKÉ ZÁZEMÍ	4,68 m ²
3.04	HYGIENICKÉ ZÁZEMÍ	4,68 m ²
3.05	ŠATNA	22,99 m ²
3.06	TANEČNÍ SÁL	154,32 m ²

půdorys 3.NP



4.01	CHODBA	58,67 m ²
4.02	SKLAD	15,78 m ²
4.03	TOALETA ŽENY	22,96 m ²
4.04	TOALETA MUŽI	22,84 m ²
4.05	SKLAD	15,53 m ²

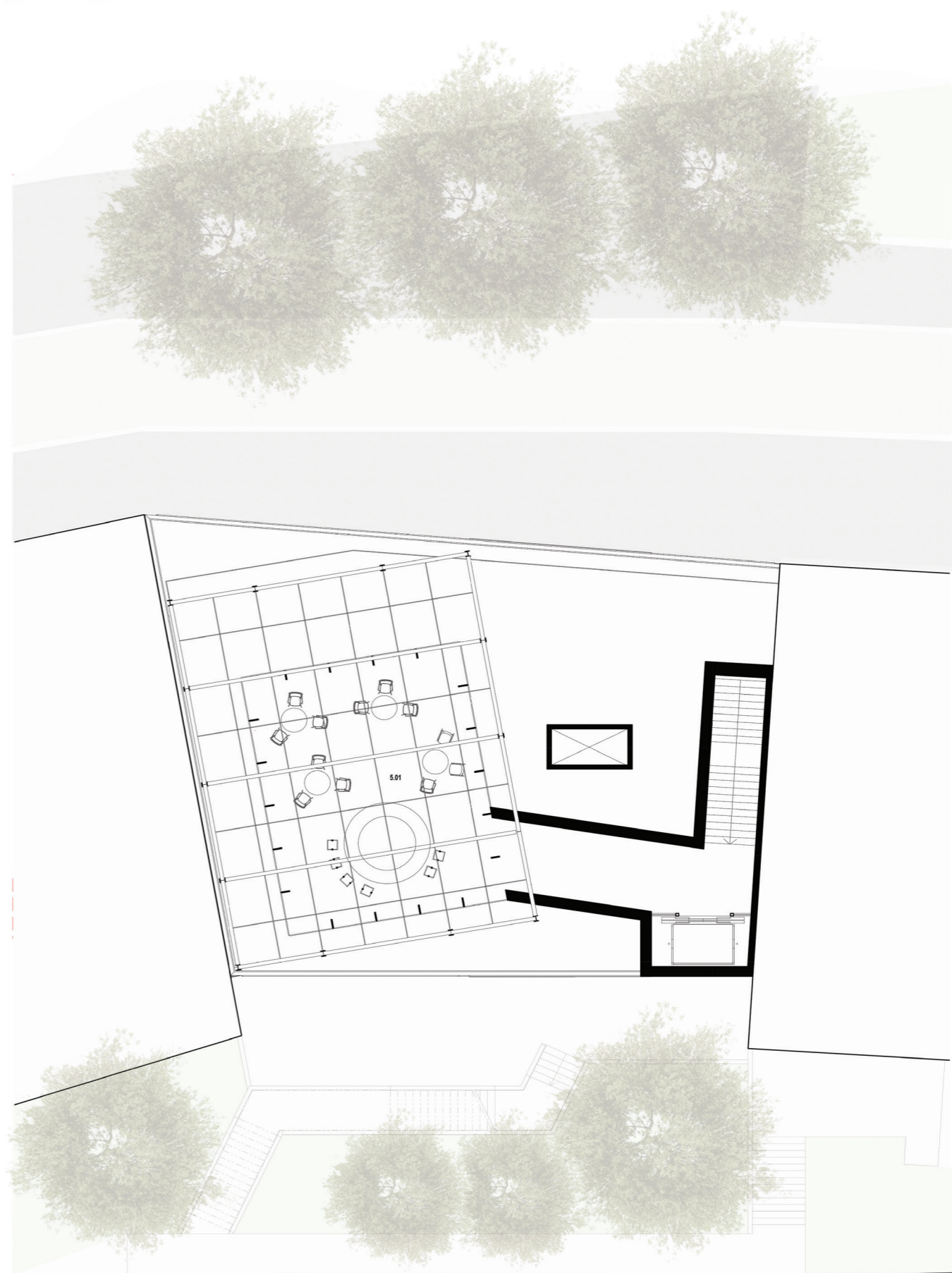
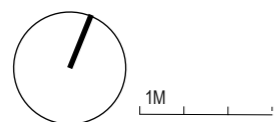
půdorys 4.NP



5.01 STŘEŠNÍ BAR 74,99 m²

půdorys 5.NP

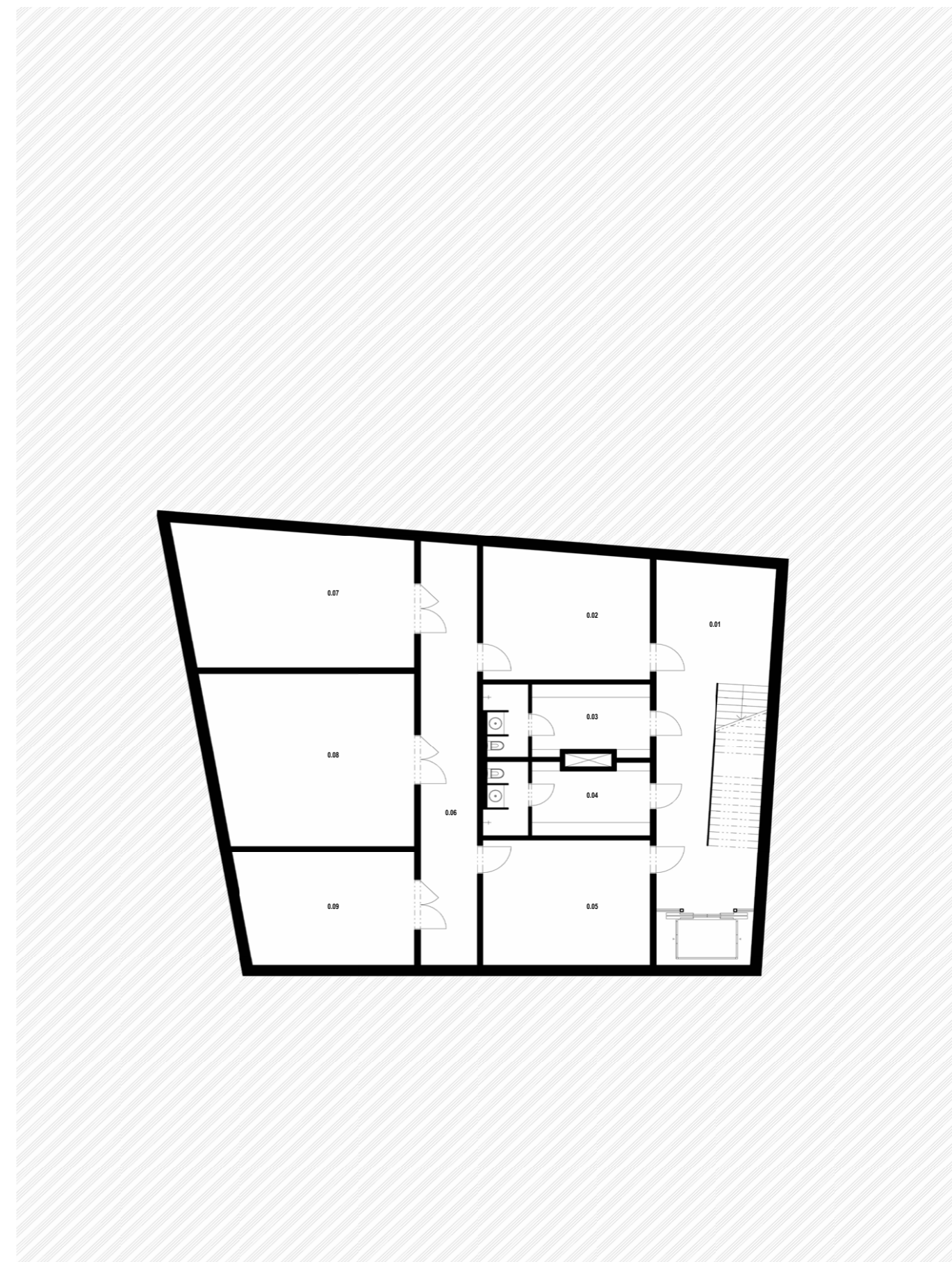
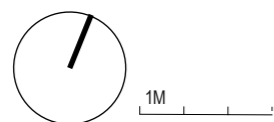
78

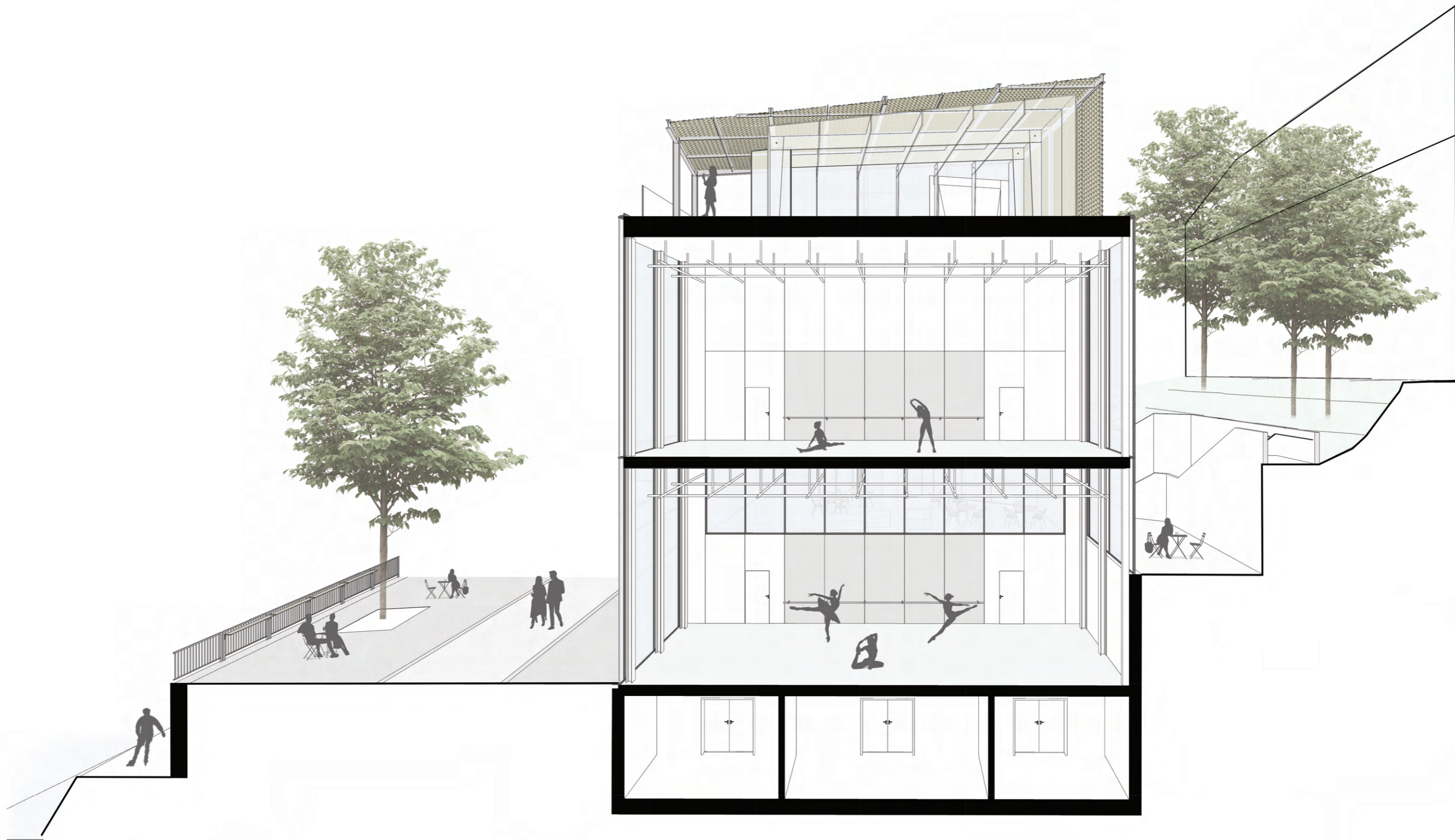


79

0.01	CHODBA	57,47 m ²
0.02	SKLAD	28,38 m ²
0.03	ZÁZEMÍ ZAMĚSTNANCI	11,10 m ²
0.04	ZÁZEMÍ ZAMĚSTNANCI	10,92 m ²
0.05	ODPADKY / SKLAD	28,12 m ²
0.06	CHODBA	31,79 m ²
0.07	ZDROJ TEPLA + OHŘEV VODY	41,87 m ²
0.08	STROJOVNA VZT	46,02 m ²
0.09	SLN / SLP + UPS	26,21 m ²

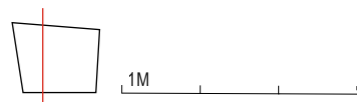
půdorys 1.PP





řez

82



+15,000

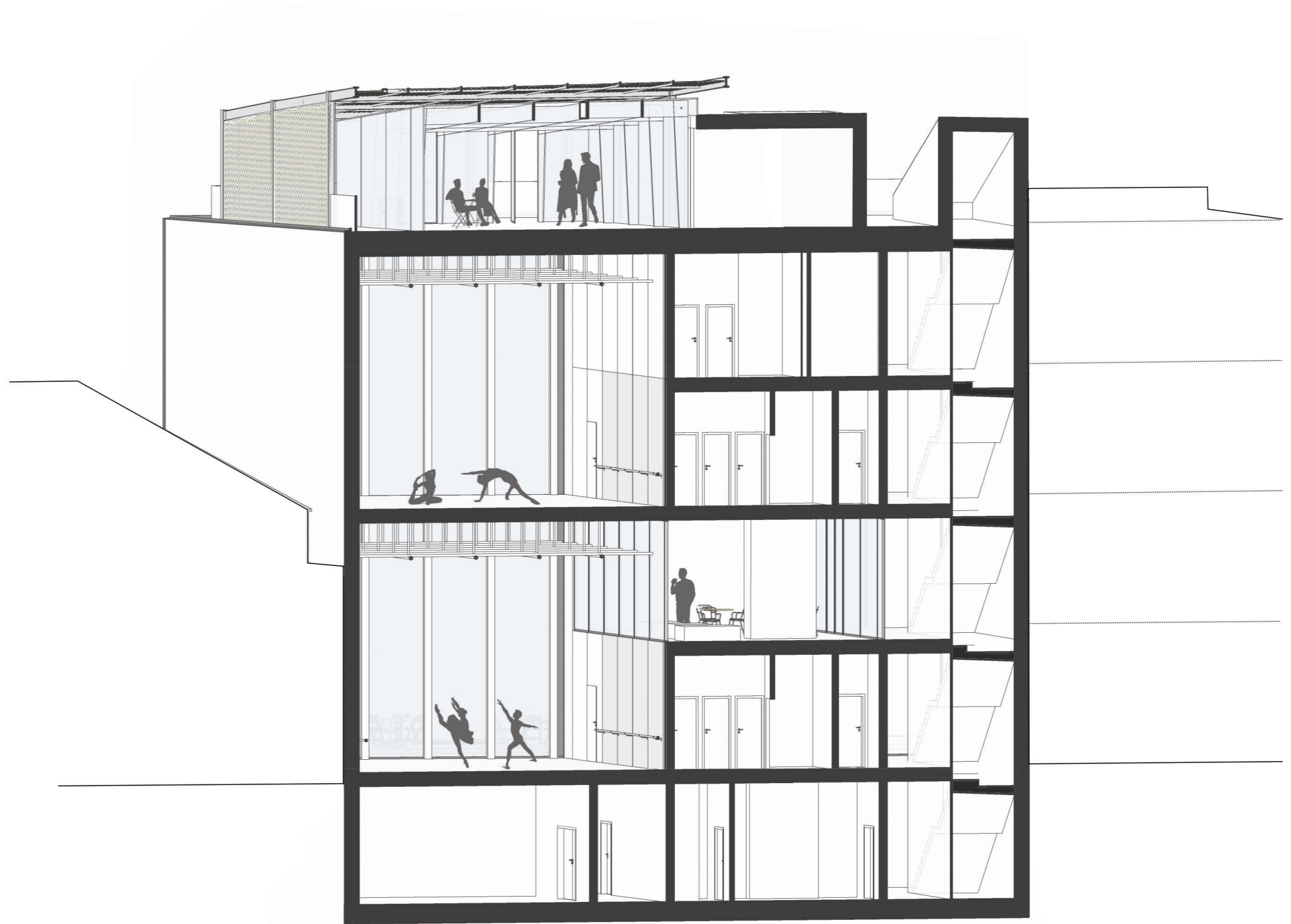
+10,850

+7,300

+3,550

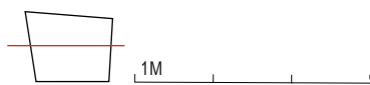
± 0,000

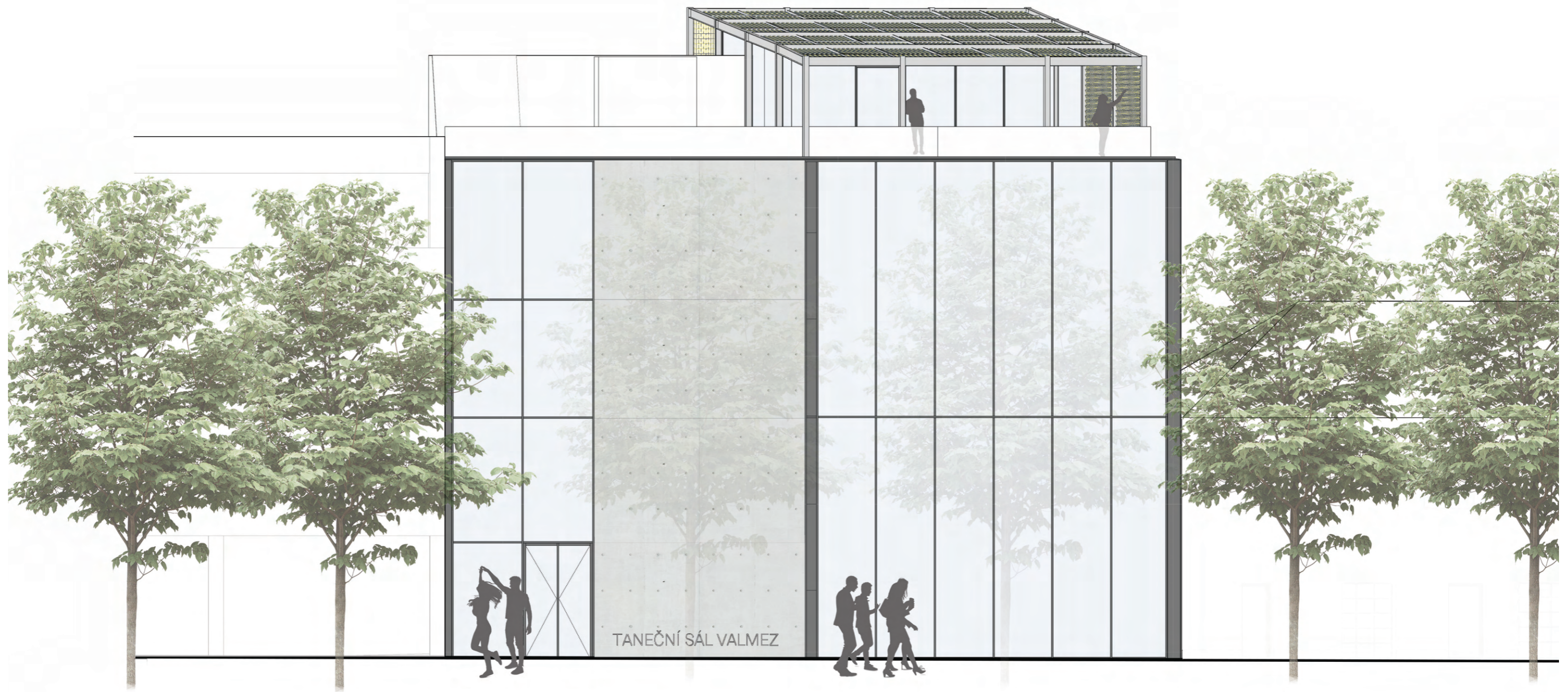
-3,650



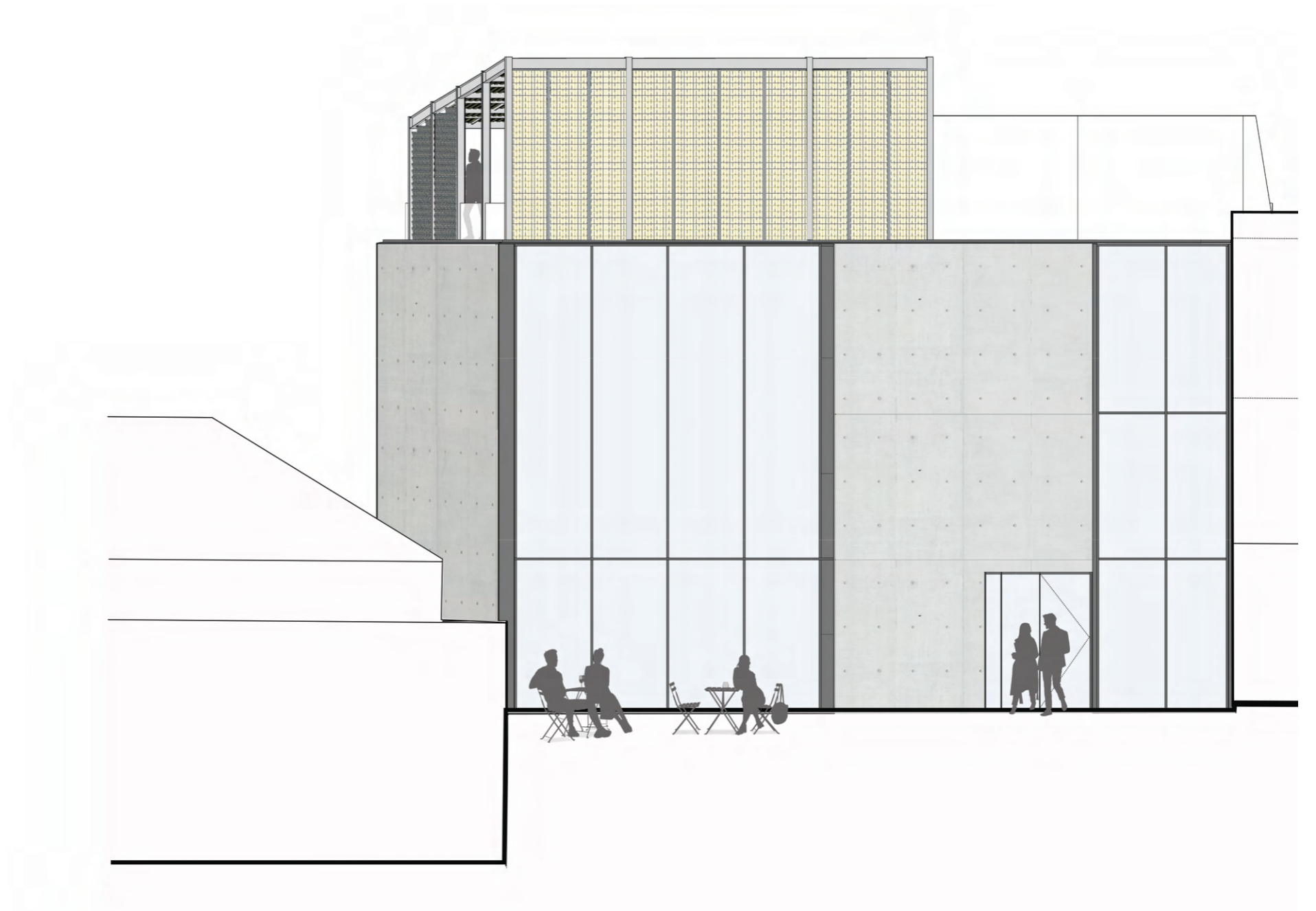
řez

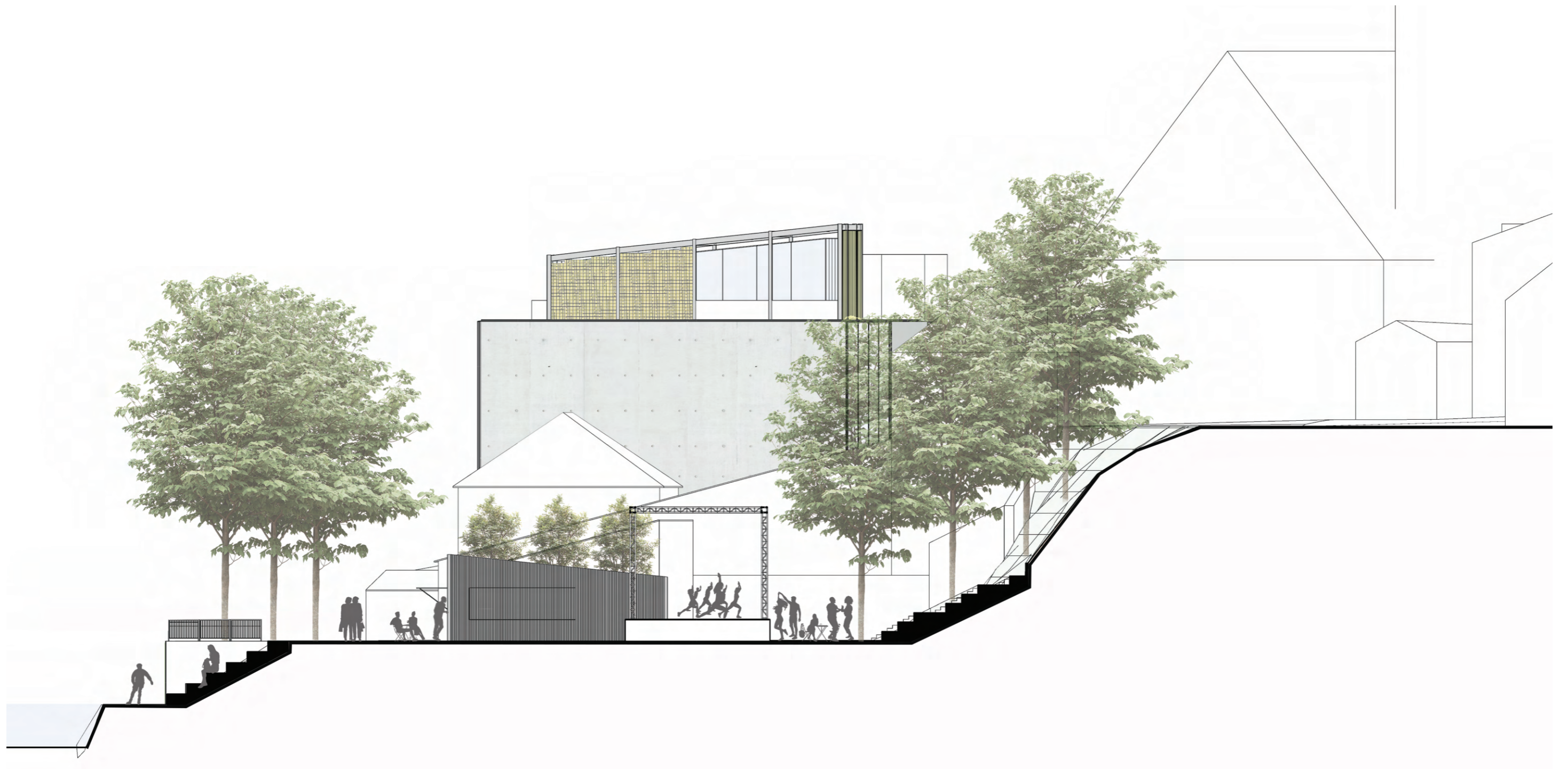
84

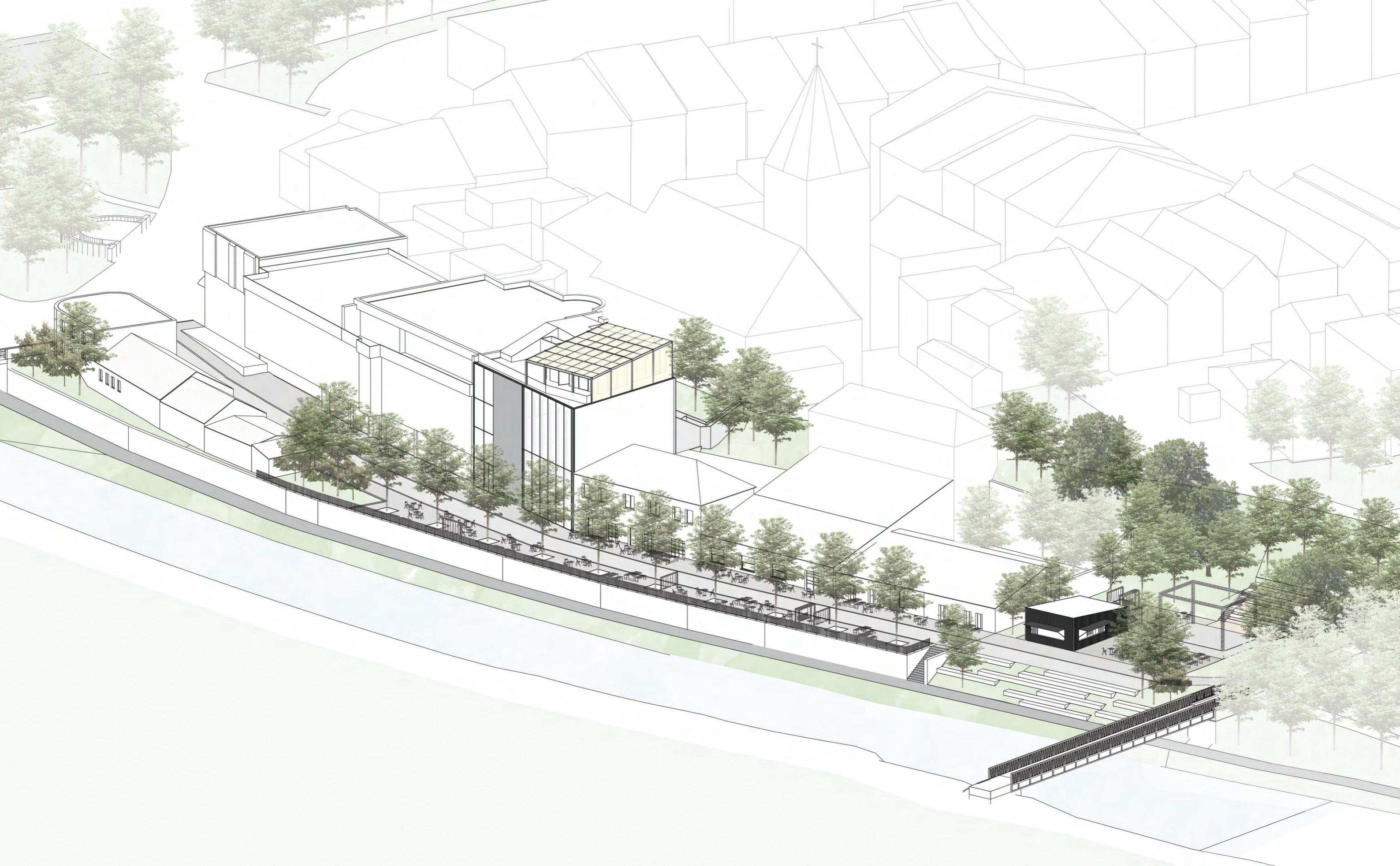




pohled sever













vizualizace





vizualizace



České vysoké učení technické v Praze, Fakulta architektury

2/ ZADÁNÍ diplomové práce

Mgr. program navazující

jméno a příjmení: *Sonja Stromšíková*

datum narození: *10.09.1997*

akademický rok / semestr: *2022 / 2023, 11. semestr*

obor: *Architektura a Urbanismus*

ústav: *15127 Ústav navrhování - F.*

vedoucí diplomové práce:

téma diplomové práce: *prof. Ing. arch. Jan Skempe*

POTENCIÁL ULICE NA BŘEŽÍ - VALAŠSKÉ MEZITŘÍ

zadání diplomové práce:

1/ popis zadání projektu a očekávaného cíle řešení

Cílem řešení je najít potenciál ulice na březí, která se nachází blízko historického centra a dnes je prakticky bez využití. Cílem řešení, které pomůže obnovit tento kus území s využitím předstíh pro širokou veřejnost a potřeby města při pořádání kulturních akcí.

2/ Pro AUI součástí zadání bude jasně a konkrétně specifikovaný stavební program

Pro DI součástí zadání budou jasně a konkrétně specifikované jednotlivé fáze projektu, které jsou nezbytnou součástí řešení

Bude zpracovávat urbanistický návrh daného území - ulice na březí s propojením a návazností na síť okolí (maloměstské, lokální široké). Další doporučení pro kulturní funkce.

3/ popis závěrečného výsledku, výstupy a měřítka zpracování

- Analýza území*
- Schémata výtvarného návrhu (architektonická i urbanistická)*
- Situace*
- Půdorysy jednotlivých parcel dle návrhu*
- Řezy*
- Pohledy*
- Vizualizace a ostatní výkresy dle potřeby*

4/ seznam dalších dohodnutých částí projektu (model) *pro dovozní návrh*

Součástí modelu projektu bude model.

2x portfolio

1x poster

Datum a podpis studenta *22.09.2022*

Datum a podpis vedoucího DP

Datum a podpis děkana FA ČVUT

10.10.2022

registrováno studijním oddělením dne

26.9.2022

ČESKÉ VYSOKÉ UČENÍ TECHNICKÉ V PRAZE
FAKULTA ARCHITEKTURY

AUTOR, DIPLOMANT: SOŇA STROMŠÍKOVÁ
AR 2022/2023, ZS

NÁZEV DIPLOMOVÉ PRÁCE:
(ČJ) POTENCIÁL ULICE NÁBŘEŽÍ – VALAŠSKÉ MEZIŘÍČÍ

(AJ) POTENTIAL OF EMBANKMENT STREET – VALAŠSKÉ MEZIŘÍČÍ

JAZYK PRÁCE: ČEŠTINA

Vedoucí práce:	prof. Ing. arch. Ján Stempel	Ústav: Ústav navrhování I. - 15127
Oponent práce:	CHYBIK+KRISTOF ASSOCIATED ARCHITECTS s.r.o.	
Klíčová slova (česká):	Valašské Meziříčí, taneční centrum, ulice, veřejný prostor	
Anotace (česká):	Město Valašské Meziříčí. Významné centrum Valašska, kde se prolíná kultura historická i moderní, od klasické cimbálové muziky po hudební festivaly. Valmez hudbou i tancem žije. Práce hledá potenciál místa, které by doplnilo strukturu historického centra a vytvořilo nový kulturní bod.	
Anotace (anglická):	The town of Valašské Meziříčí. An important centre of Wallachia, where historical and modern culture intertwines, from classical dulcimer music to music festivals. Valmez is alive with music and dance. The work looks for the potential of a place that would complement the structure of the historic centre and create a new cultural point.	

Prohlášení autora

Prohlašuji, že jsem předloženou diplomovou práci vypracoval samostatně a že jsem uvedl veškeré použité informační zdroje v souladu s „Metodickým pokynem o etické přípravě vysokoškolských závěrečných prací.“

V Praze dne 12.01.2023

podpis autora-diplomanta

KONZULTANTI

architektonické a stavební řešení

prof. Ing. arch. Ján Stempel

doc. Ing. arch. Ondřej Beneš, Ph.D.

požárně bezpečnostní řešení - doc. Ing. Daniela Bošová

statika - Ing. Miloslav Smutek, Ph.D.

technické zařízení budovy - Ing. Zuzana Vyoralová, Ph.D.

práce se sklem - prof. ak. soch. Marian Karel

ZDROJE

použité odkazy

(1) www.ags.cuzk.cz/archiv/

(2) www.mapy.mzk.cz/

(3) www.valasskemezirci.cz/strategie-dokumenty-mesta/ds-2860/archiv=1&p1=17903
<https://nahlizenidokn.cuzk.cz/>

použitá literatura

1/ JANIŠ, Dalibor – VÁCHA, Zdeněk – VRLA, Radim. K počátkům stavby kostela sv. Trojice ve Valašském Meziříčí. In: Archaeologia historica 38, č. 2 (2013), s. 355–368.

potřebné podklady pro návrh

podklady poskytnuty - Ing. Radovan Vašíček - referent GIS Valašské Meziříčí

- katastrální mapy - digitálně, geodetické zameření ulice Nábřeží, výkresové podklady k vedlejším objektům, analýza (doprava, kultura, veřejné osvětlení)

podklady poskytnuté - CHYBIK+KRISTOF ASSOCIATED ARCHITECTS s.r.o
- 3D MODEL Valašského Meziříčí

ostatní

www.valasskemezirci.cz

Poděkování patří mému vedoucímu práce, panu prof. Ing. arch. Jánů Stempelovi a odbornému konzultantovi doc. Ing. arch. Ondřeji Benešovi, Ph.D. za přátelský přístup a cenné rady.

Děkuji své rodině za psychickou a finanční podporu.

Děkuji přátelům, kteří tu pro mě vždy byli.

