

**OBNOVA AREÁLU ZÁMKU
BOREČ U LOVOSIC**

ČÁST C.
NÁVRH OBNOVY

Bc. Kateřina Musílková

**OBNOVA AREÁLU ZÁMKU
BOREČ U LOVOSIC**

ČÁST C.
NÁVRH OBNOVY



Diplomová práce
Fakulta architektury ČVUT v Praze

Modul památkové péče

Autor:	Bc. Kateřina Musílková
Vedoucí práce:	prof. Ing. arch. Akad arch. Václav Girsá
Vedoucí části SHP:	doc. Ing. Michael Rykl, Ph.D.
Ústav:	15114 Ústav památkové péče
Semestr:	ZS 2022/2023

PODĚKOVÁNÍ

Ráda bych na této stránce poděkovala panu profesorovi Václavu Girsovi a panu docentovi Michaelu Ryklovi za odborné vedení mé práce, za cenné podněty a vřelý přístup během celého studia.

Děkuji Pavlu Veverkovi za možnost se zámkem blíže zabývat, za jeho zpřístupnění a poskytnutí zaměření objektu z 3D skeneru. Dále děkuji archivům NPÚ v Ústí nad Labem, SOA v Litoměřicích a SOA v Třeboni za poskytnutí archivních materiálů, které byly nenahraditelným východiskem pro průzkum objektu a rozvážení způsobu jeho obnovy. Zejména Aleši Františku Plávkovi za věnovaný čas při dohledávání archivních dokumentů. A děkuji Martinu Ebelovi za pomoc s překlady textů ze starých plánů a inventáře.

V neposlední řadě děkuji své rodině za umožnění studia a svému příteli za podporu v jeho průběhu.

1	Prohlášení autora	9
2	Zadání diplomové práce	11
3	Předmluva	12
4	Situace	14
5	Půdorysy	20
6	Návrh zámecké zahrady	26
7	Pohledy a řezy	28
8	Výseky fasád	40
9	Vybrané materiály	48
10	Vizualizace	50
11	Průvodní zpráva	66
12	Souhrnná technická zpráva	68
13	Závěr	76

**ČESKÉ VYSOKÉ UČENÍ TECHNICKÉ V PRAZE
FAKULTA ARCHITEKTURY**

AUTOR, DIPLOMANT: Bc. Kateřina Musílková
AR 2020/2021, ZS

NÁZEV DIPLOMOVÉ PRÁCE: **OBNOVA AREÁLU ZÁMKU BOREČ U LOVOSIC**
(ČJ)

(AJ) RESTORATION OF BOREČ CASTLE AREA NEAR LOVOSICE

JAZYK PRÁCE:

Vedoucí práce:	prof. Ing arch. Akad. arch. Václav Girs Ústav: 15114 Ústav památkové péče doc. Ing. Michael Rykl, PhD.
Oponent práce:	Ing. arch. Karel Kuča
Klíčová slova (česká):	Boreč u Lovosic, zámek, zahrada, obnova, stavebně historický průzkum, převýšený sál
Anotace (česká):	Zámek Boreč u Lovosic je zpustlým objektem na pokraji havarijního stavu. Skrývá však potenciál plnohodnotného zapojení do malebného prostředí Českého Středoohoří. Diplomová práce se zabývá citlivou obnovou objektu zámku a zámecké zahrady, a jejich vhodným polyfunkčním využitím. Klade důraz na zapojení do organismu vesnice, do oblasti někdejšího zámeckého dvora a do krajiny s rybníky. Návrh se vyrovnává s otázkou přístupu k historickému objektu s nedokončeným zásahem v druhé polovině 20. století. Přístup k obnově tohoto vrstevnatého objektu je vytyčen snahou o harmonické scelení s pointováním barokní fáze, respektem k duchu místa a navrácením jeho důstojnosti. Diplomová práce dále pokládá základ stavebně historického průzkumu zámku, který je v návrhu důsledně zohledněn. Přínosem jsou zejména nová zjištění o barokní podobě a ztotožnění dnes již neexistujícího hmotově převýšeného sálu.
Anotace (anglická):	Boreč Castle near Lovosice is a desolated building in a serious disrepair. However, it has a potential to be a respectable part of the picturesque environment of the České středohoří. The diploma thesis is focused on the sensitive restoration of the castle building and the castle garden, and on their appropriate multifunctional use. It emphasizes connection to the village, to the area of the former castle yard and to the landscape with ponds. It deals with a topic of approach to the historical building with unfinished intervention in the second half of the 20th century. The approach to the restoration of this complicated object is defined by an effort for harmonious integration with emphasizing the baroque epoque, respect for genius loci and restoration of its dignity. The diploma thesis also lays the foundation for the construction-historical survey of the castle, which is taken into account in the design. The main contribution is in new findings about the baroque form and the identification of the demolished elevated hall.

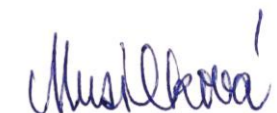
Prohlášení autora

Prohlašuji, že jsem předloženou diplomovou práci vypracoval samostatně a že jsem uvedl veškeré použité informační zdroje v souladu s „Metodickým pokynem o etické přípravě vysokoškolských závěrečných prací.“

V Praze dne

12.1.2023

podpis autora-diplomanta



2/ ZADÁNÍ diplomové práce

Mgr. program navazující

jméno a příjmení: Kateřina Musílková
datum narození: 15.8.1995
akademický rok / semestr: 2022/2023 zimní semestr
obor: Architektura a urbanismus
ústav: 15114 Ústav památkové péče
vedoucí diplomové práce: prof. Ing. arch. Akad. arch. Václav Gírsa
doc. Ing. Michael Rykl, Ph.D.
téma diplomové práce: Obnova areálu zámku Boreč u Lovosic
(modul památkové péče)

viz přihláška na DP

zadání diplomové práce:

1/ popis zadání projektu a očekávaného cíle řešení

Zadáním diplomové práce je návrh obnovy areálu zámku Boreč, ležícího ve stejnojmenné vesnici v severozápadních Čechách. Boreč se nachází čtyři kilometry západně od Lovosic, na území CHKO České středohoří. Zámek, chráněný jako nemovitá kulturní památka, tvoří stěžejní dominantu vesnice v sousedství návsi. V současnosti je ovšem v havarijním stavu, přičemž v sobě odhaluje vrstvy z různých historických dob, včetně započatého pokusu o rekonstrukci v 80. letech minulého století. Areál přilehlé bývalé zámecké zahrady je zpustlý a prorostlý náletovou vegetací.

Projekt si klade za cíl nalezení nového vhodného využití zámeckého objektu a návrh citlivé obnovy včetně dostavby zborcených částí. Návrh dostavby bude zohledňovat výsledky stavebně historického průzkumu objektu zámku, který diplomová práce v modulu památkové péče bude obsahovat. Na základě rešerše archivních plánů a popisů bude rekonstruována dřívější podoba zámku. V částech, pro jejichž památkovou rekonstrukci nebude dohledaná dokumentace dostatečná, bude navrženo citlivé autorské doplnění, při zachování celistvého působení celého objektu.

Součástí projektu bude dále koncepce obnovy areálu někdejšího zámeckého dvora, kterým nyní prochází hlavní vesnická komunikace, obnovy zámecké zahrady a soustavy potoka se dvěma rybníky, které k zámku historicky patří. Řešena bude rovněž revitalizace přilehlého prostranství při návsi za účelem lepšího zapojení zámeckého areálu do vesnice.

Záměrem návrhu je vzkříšení historicky cenného objektu, využití potenciálu místa při zachování jeho genia loci, a posílení vazby s vesnicí. Návrh bude respektovat památkovou hodnotu zámku i charakter vesnice a bude v něm kladen důraz na šetrný přístup k památce a respektování dochovaných historických konstrukcí.

2/ Pro AU/ součástí zadání bude jasně a konkrétně specifikovaný stavební program

• část SHP

Pro zámek doposud nebyl zpracován stavebně historický průzkum. Proto bude za účelem jeho vypracování proveden terénní průzkum a rešerše literatury a pramenů. Na základě toho bude shrnuto a rozšířeno dosavadní poznání stavebního vývoje zámeckého areálu. Součástí bude snaha o bližší časové určení a rozlišení významnějších fází přestaveb zámku, a rozlišení proměn v jeho využívání. V rámci ní bude provedena rešerše analogických architektonických a výtvarných řešení, zejména v oblasti severozápadních Čech, do jejichž kontextu bude zámek zařazen.

• část návrhová

Areál zámku bude zpřístupněn veřejnosti a jeho funkční využití bude mít multifunkční charakter. Součástí bude sál a doprovodné prostory pro příležitosti kulturní, edukační, společenské, i slavnostní (mj. konání svateb). V objektu bude navrženo zázemí občerstvovacího zařízení s posezením vhodného rozsahu, fungující v návaznosti na sál, i samostatně. Provoz bude doplněn o možnost ubytování, přičemž důraz bude kladen zejména na zachování reprezentativního charakteru než kapacitu. V zámku bude dále vymezen prostor pro stálou expozici o historii zámku a přírodních zajímavostech v okolí. Vzkříšení areálu zámeckého dvora, zahrady a soustavy rybníků bude navrženo pro možnost rekreace obyvatel blízkého i vzdálenějšího okolí.

3/ popis závěrečného výsledku, výstupy a měřítka zpracování

• část SHP

- popis stavebního vývoje zámku
- přiložené reprodukce dohledaných archivních plánů a fotografií, jejich popis a interpretace
- dokumentace nálezových situací s popisem a fotografiemi současného stavu
- analytické výkresy předpokládaného stáří jednotlivých částí a prvků

• část návrhová

- výkres širších urbanistických vztahů (1:1000 – 1:25000)
- návrhová situace (1:500 – 1:1000)
- půdorysy, řezy, pohledy (1:100 – 1:500)
- výkresy s vyznačenými stavebními úpravami
- vizualizace návrhu (exteriér, interiér), min. 5 záběrů
- vizualizace návrhu (exteriér, interiér), min. 5 záběrů
- vybrané architektonické detaily (1:5 – 1:20)
- průvodní zpráva v obvyklém rozsahu

Veškeré části diplomního projektu budou odevzdány dle požadavků FA ČVUT: 2x portfolio ve formátu A4, 2x CD s projektem, plachta celkové plochy 4x A1, prohlášení diplomanta, zadání.

4/ seznam dalších dohodnutých částí projektu (model)

- fyzický model areálu zámku ve vhodném měřítku (1:200 – 1:1000)

Datum a podpis studenta

25.9.2022



Datum a podpis vedoucího DP

10.10.2022



Datum a podpis děkana FA ČVUT

10.10.2022



registrováno studijním oddělením dne

14. 9. 2022



3 | PŘEDMLUVA | KONCEPCE PŘÍSTUPU K OBNOVĚ

téma diplomové práce

Ves Boreč se stejnojmenným zámekem se nachází v severních Čechách, západně od Lovosic. Zámek poznamenaný spletitým stavebním vývojem a dlouhodobým pustnutím je v současnosti v havarijním stavu. V současnosti trojkřídlý zámeček s vnitřním nádvořím nestál osamocen. Silně zpustlá je i větší část areálu, která k zámku historicky náležela - zámecký dvůr, zámecká zahrada, soustava dvou rybníků a pozůstatky ohradních zdí - vše chráněno jako kulturní památka.

Cílem diplomové práce je návrh obnovy objektu zámku s adekvátním využitím, návrh obnovy zámecké zahrady a koncepční návrh obnovy přílehlého areálu dvora a rybníků.

Návrh obnovy je krokem, který důsledně navazuje na analytickou částí diplomového semináře a část stavebně historického průzkumu (SHP), který je součástí diplomové práce jako část modulu památkové péče. Na jejich základě bylo vytyčeno několik následujících témat, na které návrh klade zvláštní zřetel.



vazby na okolí

(zámek - zámecký dvůr - zámecká zahrada - soustava rybníků - vesnice - krajina)

Vztah částí zámeckého areálu mezi sebou a vztah zámeckého areálu k vesnici na jedné straně, a krajině na straně druhé, je skoro neznatelný. Diplomová práce si klade za cíl tato propojení vzkrýsit a začlenit zámek do srdce vesnice jako součást jeho organismu, součást identity. Proto klade zřetel na zámek samotný, ale i na přílehlá veřejná prostranství.

přístup k obnově historického objektu

(citlivé zachování - rekonstrukce dřívější podoby - autorské dořešení)

Každé ze tří křídel je v jiném stavu. Je vhodné pro každé z nich zvolit osobní přístup. Celistvým směřováním návrhu je však harmonické scelení zámku s pointováním jeho barokní fáze. Myslenkový postup, které k volbě přístupu k obnově vede, důsledně vychází důsledně z části stavebně historického průzkumu. Bere v potaz současný stav objektu ve světle jeho stavebního vývoje a genius loci místa.

Zámek vystavěný na středověkém základu získal svoji nejhonosnější podobu v době barokní. Tehdy se jeho východní křídlo obracelo do zahrady, které vévodilo svým osově symetrickým průčelím s převýšeným reprezentativním sálem ve středu. Během 19. století, kdy se zámecké sídlo proměnilo v utilitární schwarzenberský provoz, byly postupně některé chátrající části zámku strženy a zámek upraven pro nové potřeby, mezi ně již nepatřila reprezentace. I tento o mnoho skromnější stav, ve kterém zámek od 90. let 19. století přečkal do konce 80. let 20. století, měl dvoji historickou hodnotu a byl reprezentantem své doby. Tento stav byl opět proměněn ve 20. století zjevně pokusem o návrat k předpokládané barokní podobě, během níž se začalo bourat i znovu stavět. Přestavba však nikdy nebyla dokončena. Zámek tak ztratil celistvou podobu z jakékoli doby, kdy byl využíván. Zůstal rozkročen, nedořešen, a dále chátrající.

Zachování současného hmotového řešení při zřízení nového zatřešení není pro objekt příliš důstojnou cestou. A snaha zachovat genius loci malebného „konce světa“ obklopeného vrcholky zalesněných kopců, se vyhýbá volbě soudobého autorského vstupu, odlišující se od dosavadních stavebních fází.

Pro dobře dochované severní křídlo bude tedy volen přístup citlivého zachování. Pro bortící se východní křídlo bude voleno dořešení rekonstrukce barokní podoby s převýšeným sálem započaté v 80. letech. A pro již zborčené jižní křídlo bude voleno autorské dotvoření v uměřeném výrazu. Celý zámek i areál bude pak co nejcitlivěji přizpůsoben současným potřebám. Otázkou diplomové práce mimo jiné je, nakolik jsou shromážděné podklady pro věrohodnou rekonstrukci baroka dostačující.

adekvátní funkce

(víceúčelový sál - zámecké bistro - historická pekařská dílna - stálá expozice - ubytování)

Adekvátní využití objektu zámku je důležité pro objekt samotný, i pro to jak působí ve svém okolí. Volba ponechání zámeckého nádvoří volně přístupného a umístění širší škály vzájemně se doplňujících funkcí funkcí může pomoci oslovit širší spektrum lidí, místních obyvatel i výletníků.

4 | SITAUCE | KATASTRÁLNÍ MAPA



katastrální mapa současného stavu s vyznačeným řešeným územím



katastrální mapa navrhovaného stavu, včetně vyznačení stávajících a navrhovaných ohradních zdí (prostupnost celého areálu je zachována)




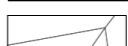
4 | SITUACE | ŠIRŠÍ VZTAHY

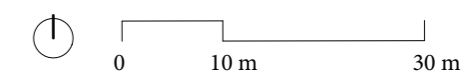
oblasti návrhu

- A objekt zámku
- B zámecká zahrada
- C rozsah někdejšího zámeckého dvora
- D park s revitalizovanou soustavou dvou rybníků
- E revitalizace návsi s parkovacími místy
- F obnova historické aleje s novou plastikou

objekty v areálu někdejšího zámeckého dvora

- 1 stávající objekt pro stálé bydlení
- 2 apartmány pro dočasné ubytování
- 3 hospodářská budova

-  návrh - řešené objekty
-  návrh - hmotové doplnění
-  stávající objekty v rámci někdejšího zámeckého dvora
-  stávající zástavba





vizualizace č. 1 | nadhledová per spektiva zámeckého areálu

5 | PŮDORYSY | PŘÍZEMÍ ZÁMKU

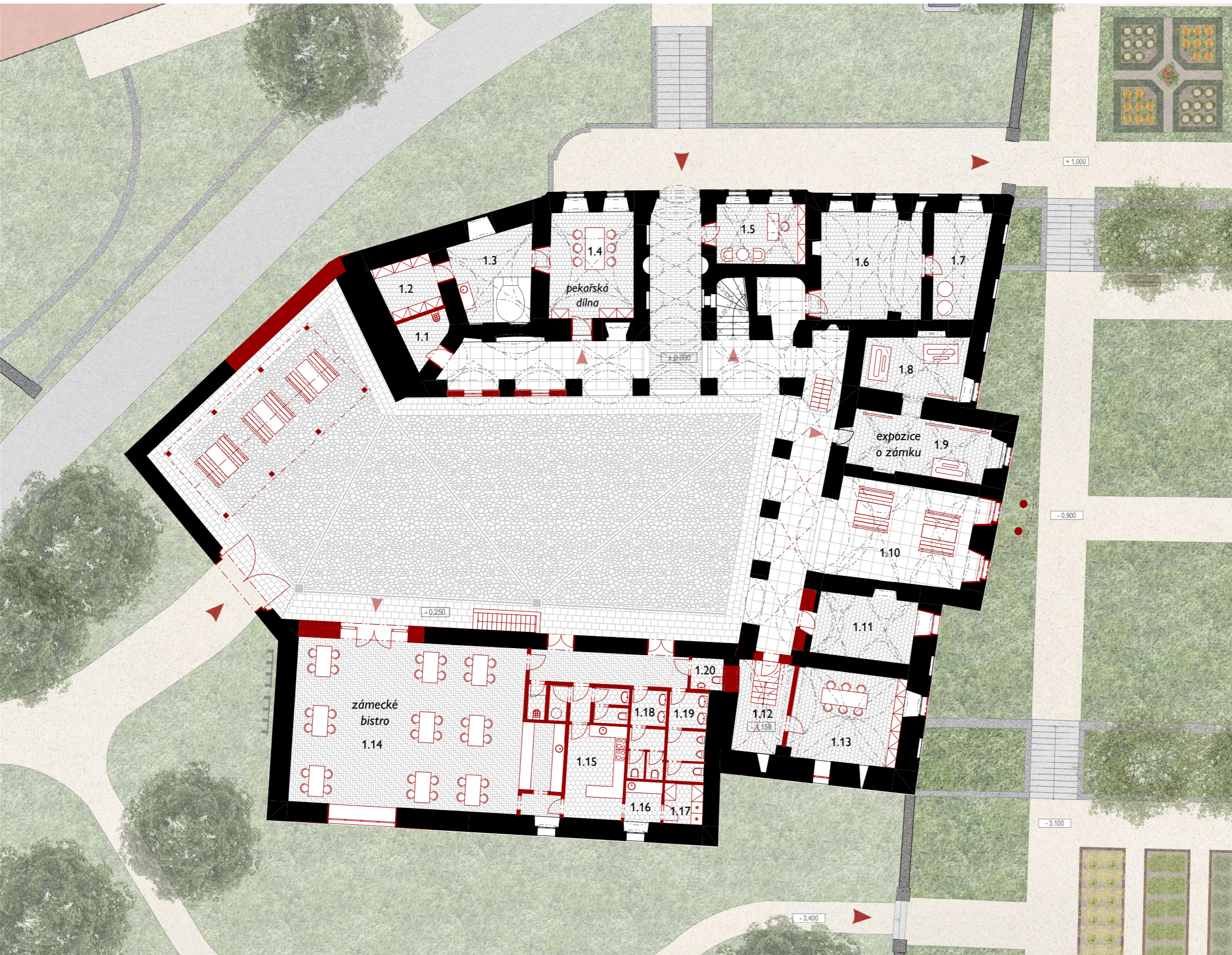
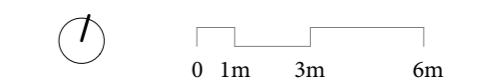
- zázemí zámku** 1.01 úklidová místnost
- pekařská dílna** 1.02 sklad
- 1.03 místnost s obnovenou schwarzenberskou pecí
- 1.04 přípravná
- zázemí zámku** 1.05 kancelář správy zámku
- 1.06 sklad
- 1.07 technická místnost
- stála expozice o zámku**
- 1.08 lapidárium
- 1.09 historie zámku na starých plánech a fotografiích
- zázemí zámku** 1.10 sklad
- 1.11 posezení
- zámecké bistro** 1.12 předsiň
- 1.13 kancelář
- 1.14 bistro
- 1.15 kuchyně
- 1.16 umývárna nádobí
- 1.17 sklad
- veřejné wc** 1.18 wc dámské
- 1.19 wc pánské
- 1.20 wc bezbariérové

legenda povrchů

-  nádvoří - dlažba z větších plochých kamenů lemující objekt
-  nádvoří - štetová dlažba
-  arkádová chodba - pískovcové desky
-  cihlová dlažba čtvercová
-  cihlová dlažba, vazba rybí kost
-  keramická dlažba
-  mlat
-  tráva

legenda konstrukcí




-  stávající konstrukce
-  nová konstrukce





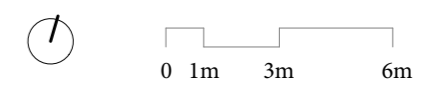
5 | PŮDORYSY | PATRO ZÁMKU

- ubytování**
- 2.1 chodba
 - 2.2 koupelna (ap. 1)
 - 2.3 ložnice (ap. 1)
 - 2.4 ložnice (ap. 2)
 - 2.5 koupelna (ap. 2)
 - 2.6 koupelna (ap. 3)
 - 2.7 obývací pokoj ap. 3)
 - 2.8 ložnice (ap. 3)

- prostory sálu**
- 2.9 zázemí s kuchyňkou
 - 2.10 sál
 - 2.11 wc pánské
 - 2.12 wc dámské
 - 2.13 předsíň
 - 2.14 salónek
 - 2.15 koupelna

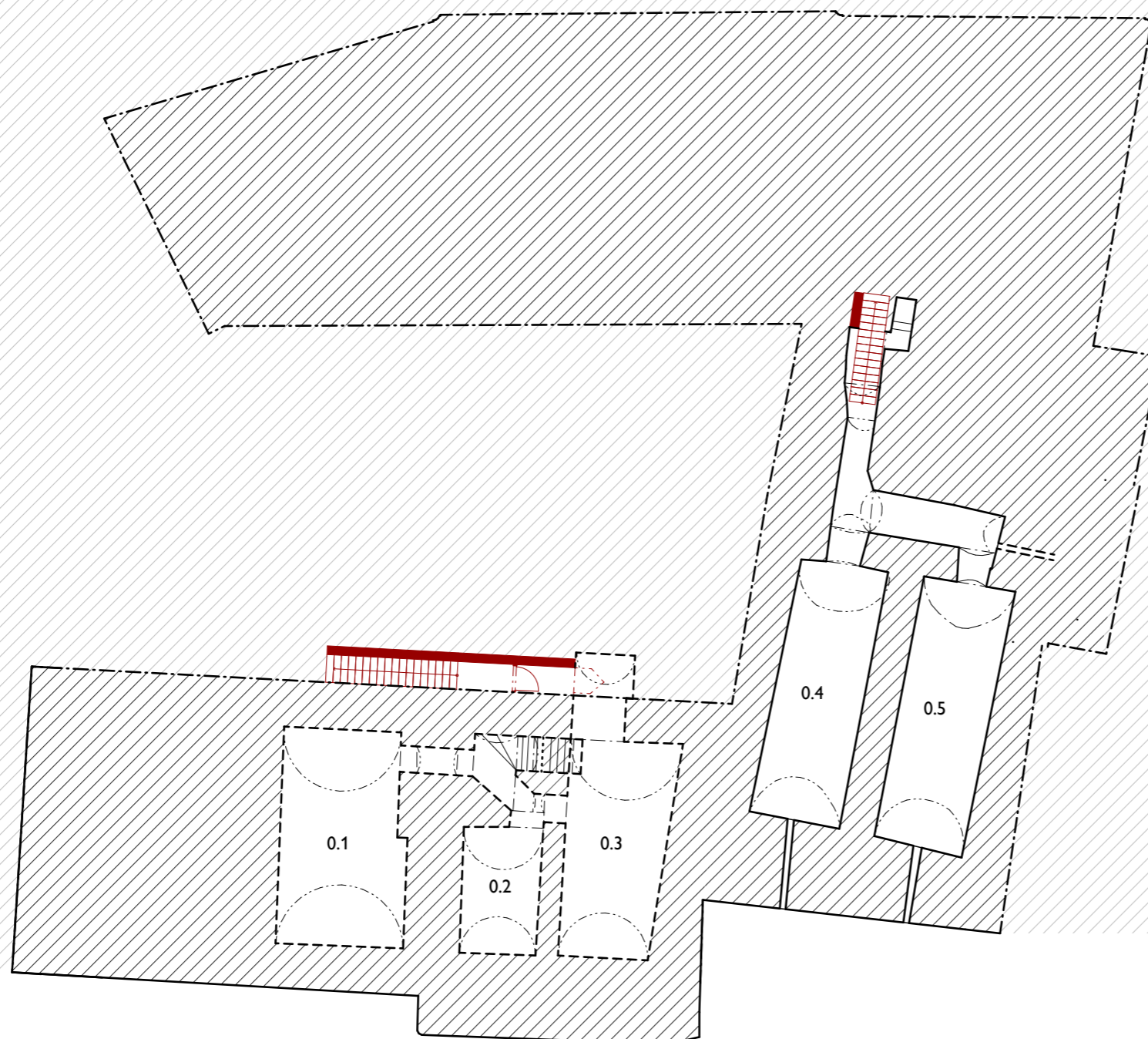
- legenda povrchů**
-  křížové parkety s rámem, velikost strany 75 mm (podle dochovaného fragmentu v místnosti 2.6)
 -  opuková dlažba (doplnění stávající podlahy v chodbě)
 -  keramická dlažba

- legenda konstrukcí**
-  stávající konstrukce
 -  nová konstrukce



5 | PŮDORYSY | SKLEPY

- | | | |
|-----------------------|-----|---------------------------|
| <i>zámecké bistro</i> | 0.1 | <i>skladovací prostor</i> |
| | 0.2 | <i>skladovací prostor</i> |
| | 0.3 | <i>skladovací prostor</i> |
| <i>zázemí zámku</i> | 0.4 | <i>skladovací prostor</i> |
| | 0.5 | <i>skladovací prostor</i> |



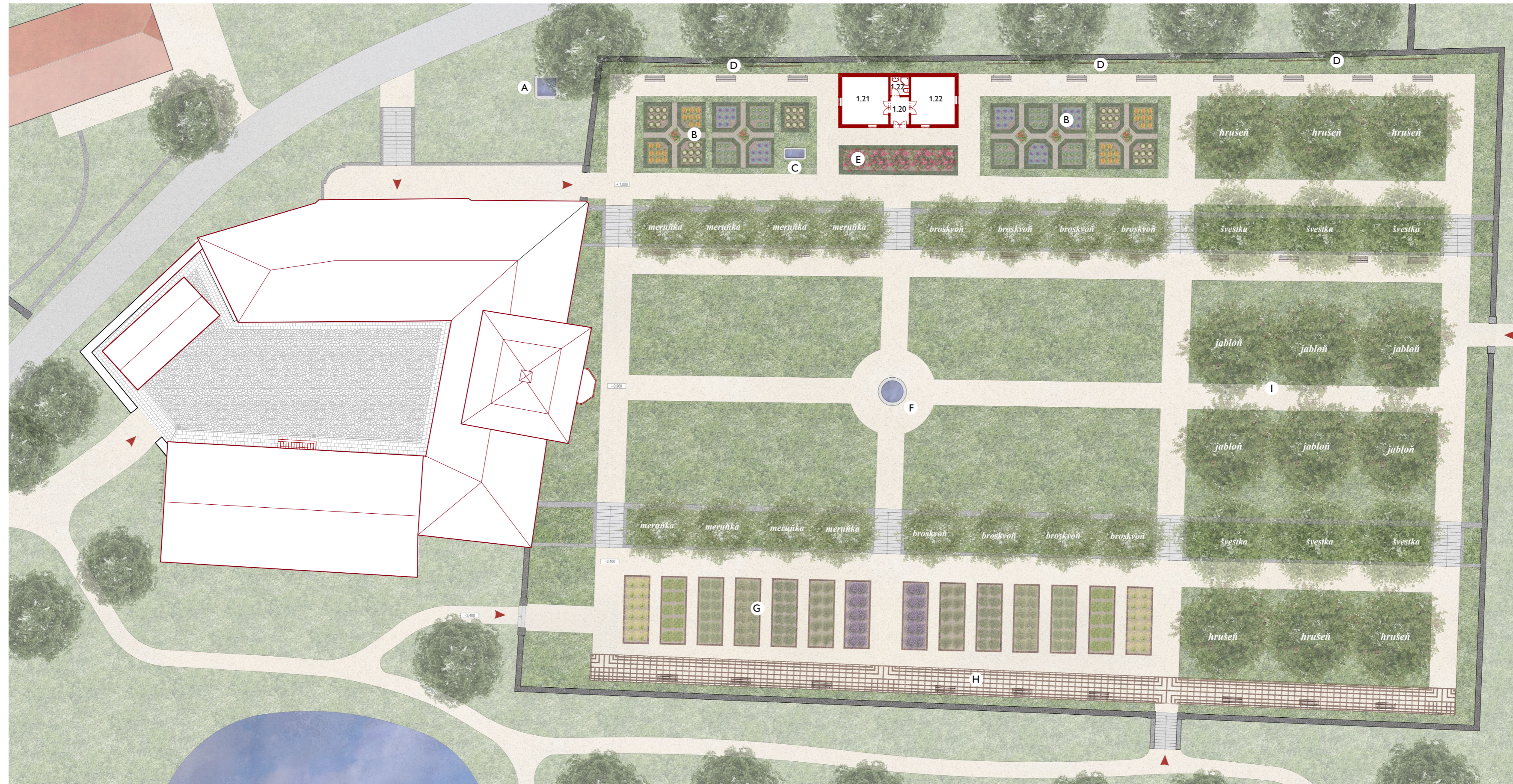
legenda konstrukcí

- | | |
|---|-----------------------------|
|  | <i>stávající konstrukce</i> |
|  | <i>nová konstrukce</i> |



0 1m 3m 6m

6 | NÁVRH ZÁMECKÉ ZAHRADY





zahrada

- A obnovení kašny v historické poloze
- B okrasná zeleninová zahrada
- C pískovcová stírka
- D treláže se zákrsky
- E záhon s letničkami
- F kašna
- G bylinková zahrada
- H tunelové loubí s popínavými růžemi
- I ovocný sad



zahradní domek

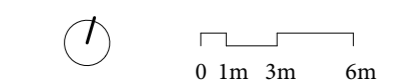
- 1.21 předsíň
- 1.22 dílna
- 1.23 wc + koupelna
- 1.24 sklad nářadí

legenda povrchů

-  mlát
-  tráva

legenda konstrukcí

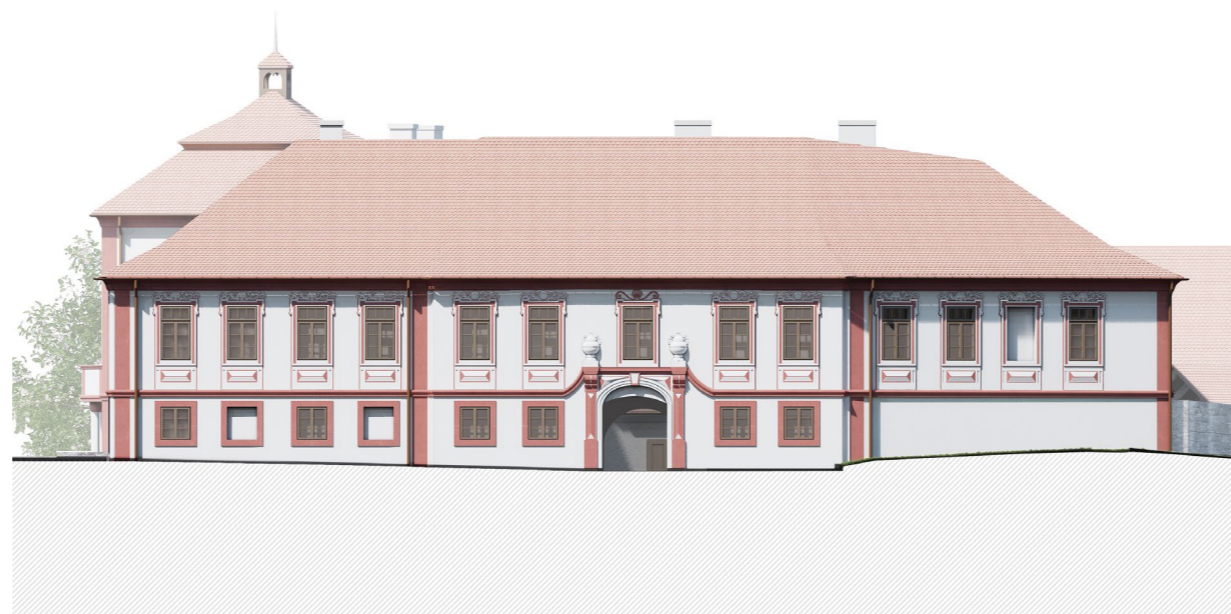
-  stávající konstrukce
-  nová konstrukce





*Nádvorní průčelí
Pohled jižní, řez východním křídlem, řezopohled zámeckou zahradou, v pozadí zámecký dvůr*

0 1m 3m 6m



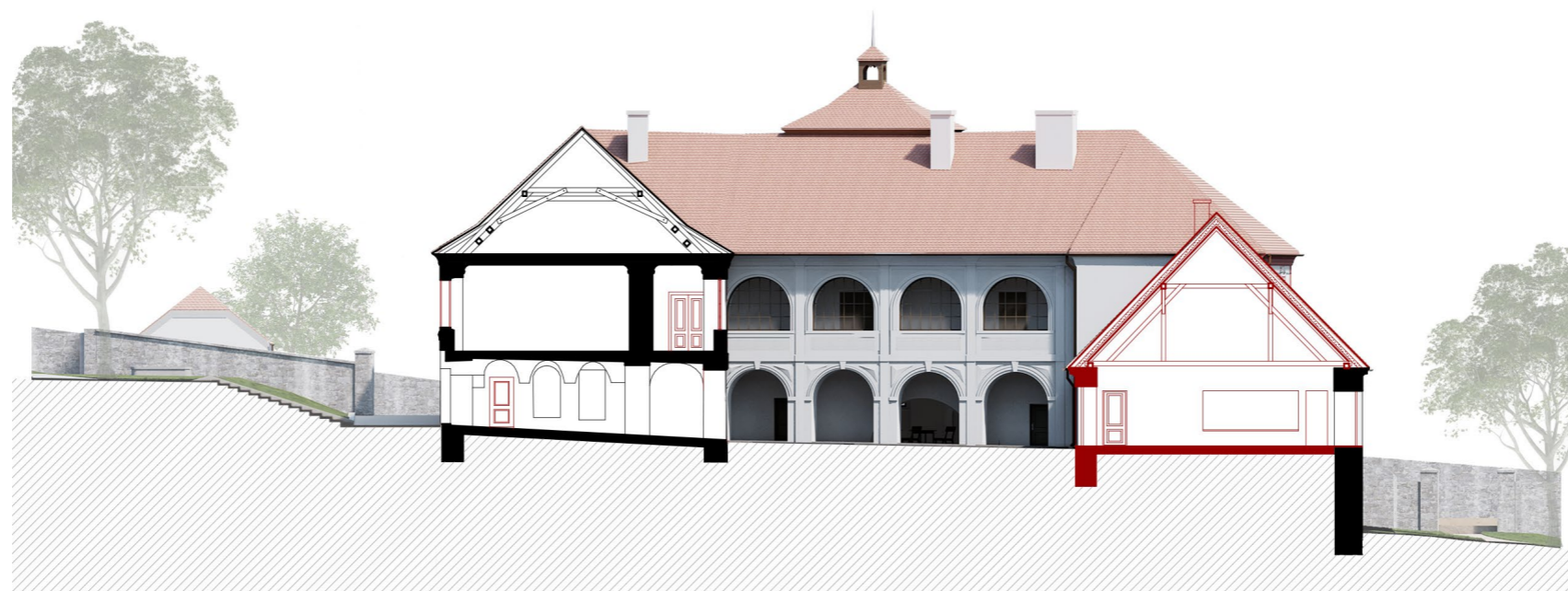
*Uliční (hlavní vstupní) průčelí
Pohled severní*

0 1m 3m 6m



Zahradní průčelí
Pohled východní, řezopohled zámeckou zahradou a zámeckým dvorem

0 1m 3m 6m



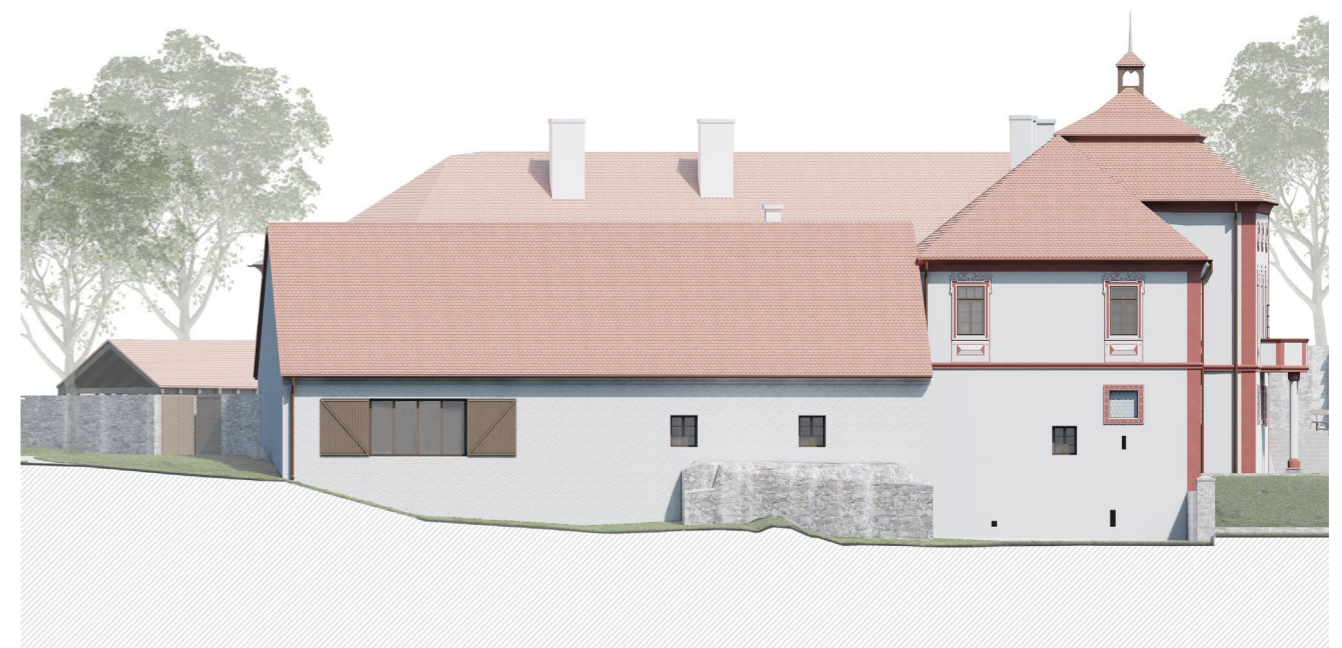
Nádvorní průčelí
Pohled západní, řez severním a jižním křídlem

0 1m 3m 6m



Nádvorní průčelí
Pohled severní, řez východním křídlem

0 1m 3m 6m



Průčelí orientované do parku s rybníky
Pohled jižní

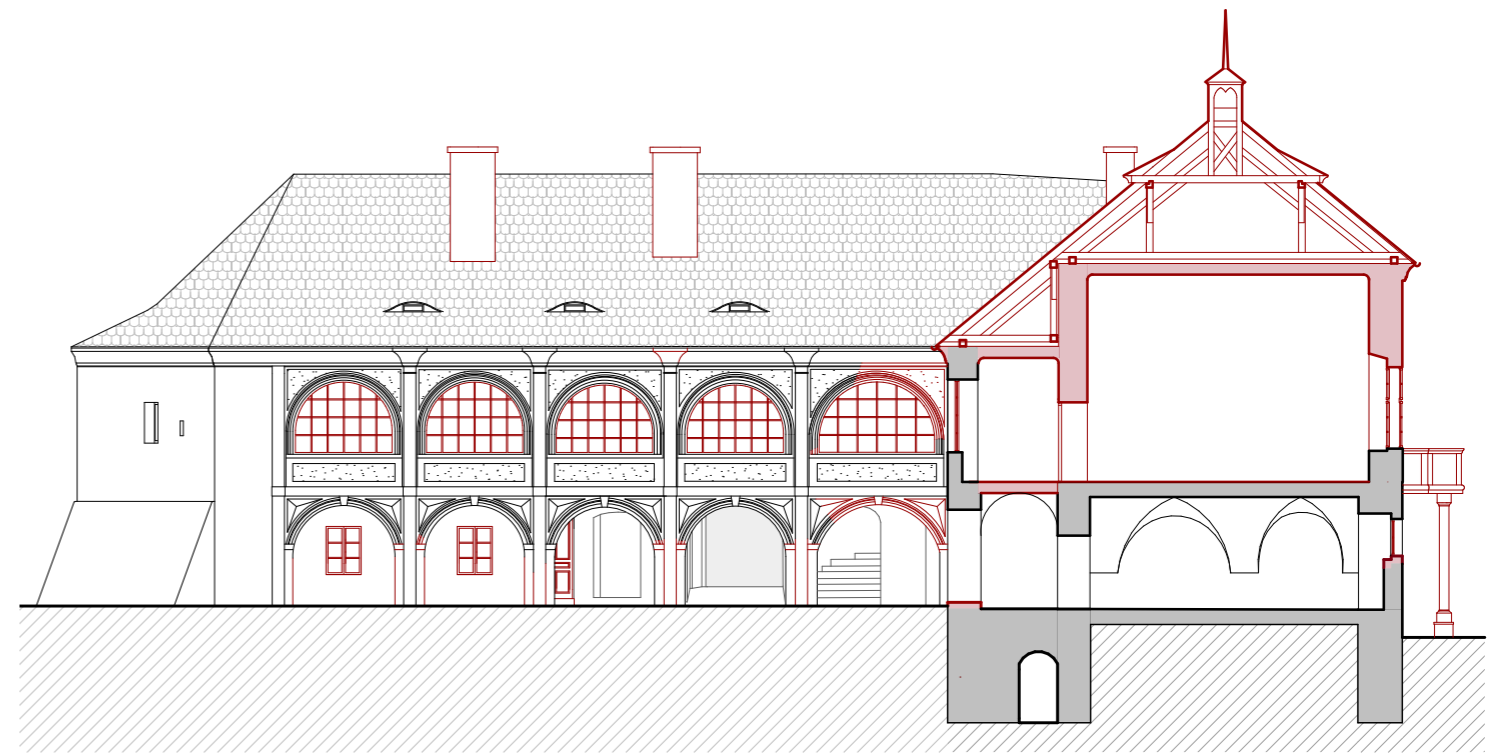
0 1m 3m 6m



Uliční (hlavní vstupní) průčelí
Navrhovaný stav

— nové konstrukce

0 1m 3m 6m



Nádvorní průčelí
Navrhovaný stav

— nové konstrukce

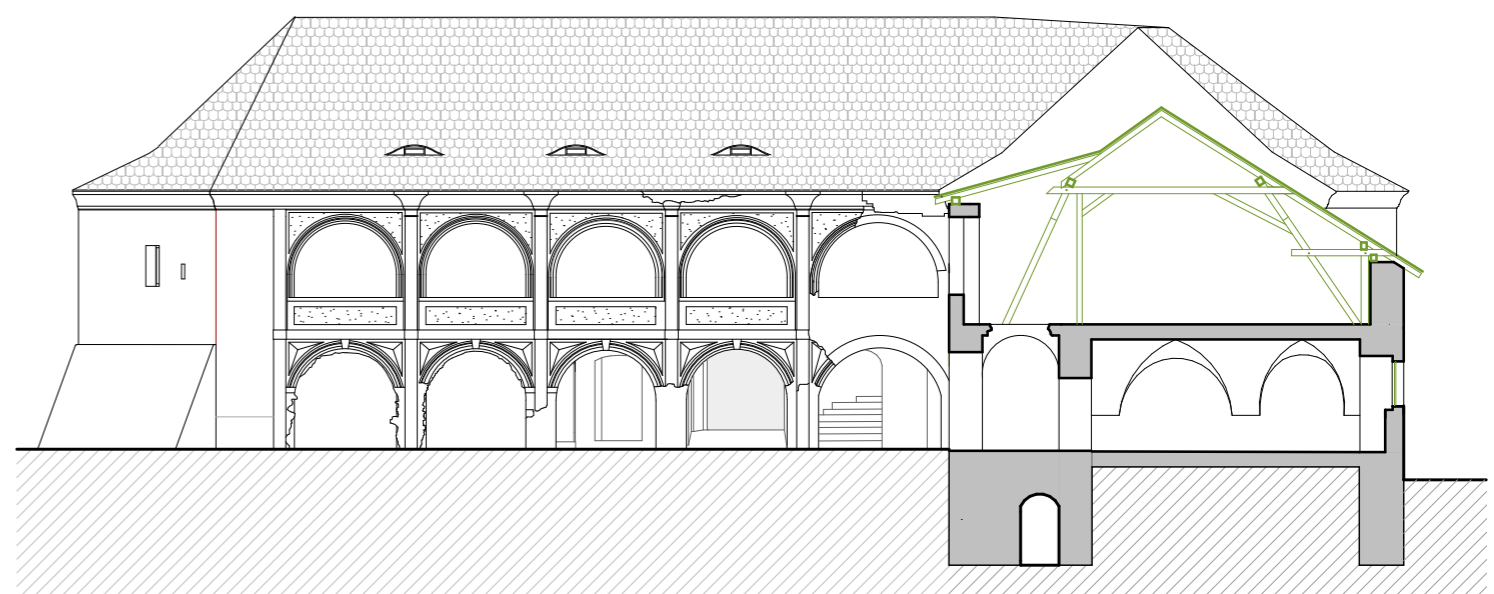
0 1m 3m 6m



Uliční (hlavní vstupní) průčelí
Současný stav

— bourané konstrukce

0 1m 3m 6m

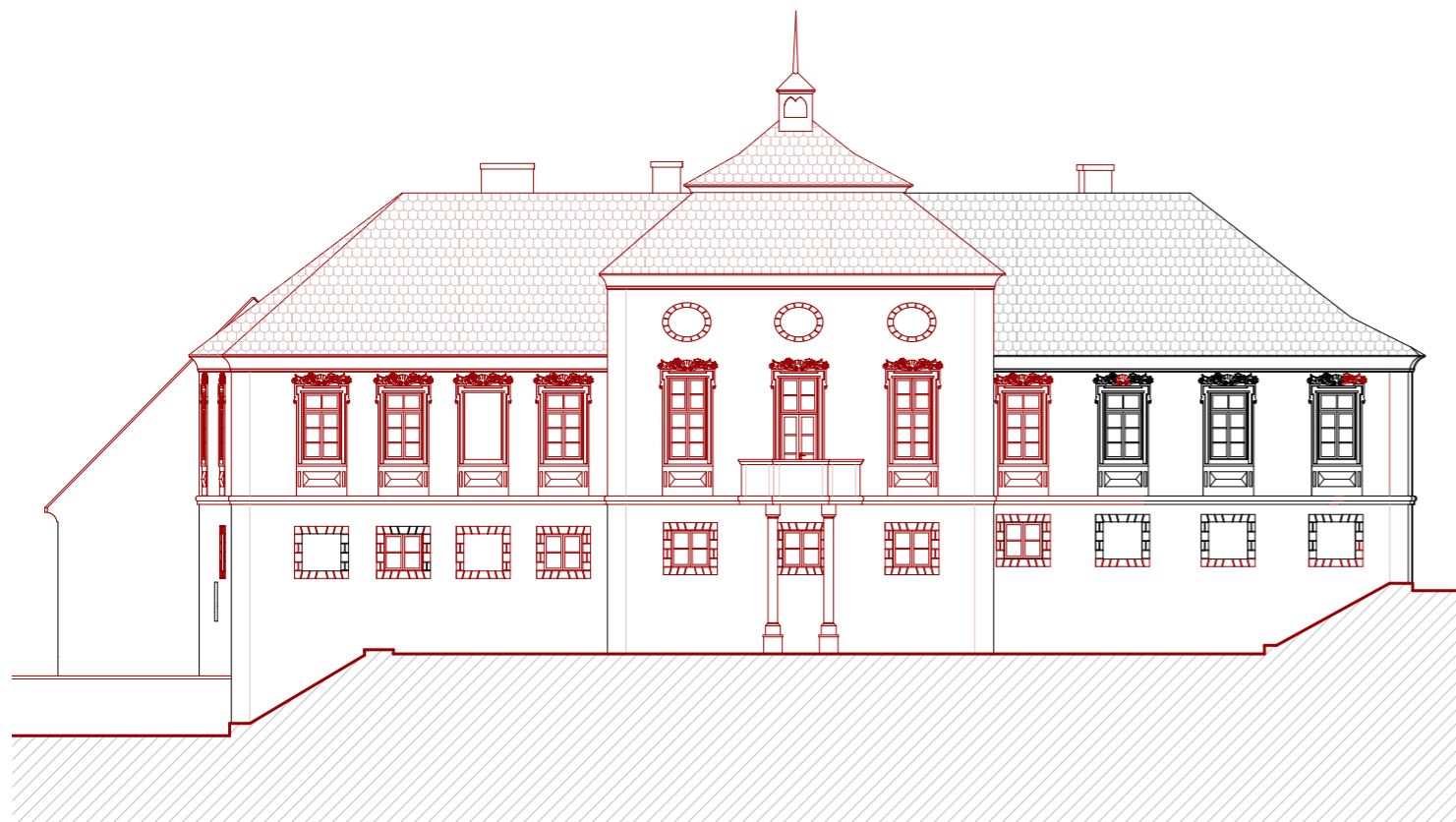


Nádvorní průčelí
Současný stav

— bourané konstrukce

0 1m 3m 6m

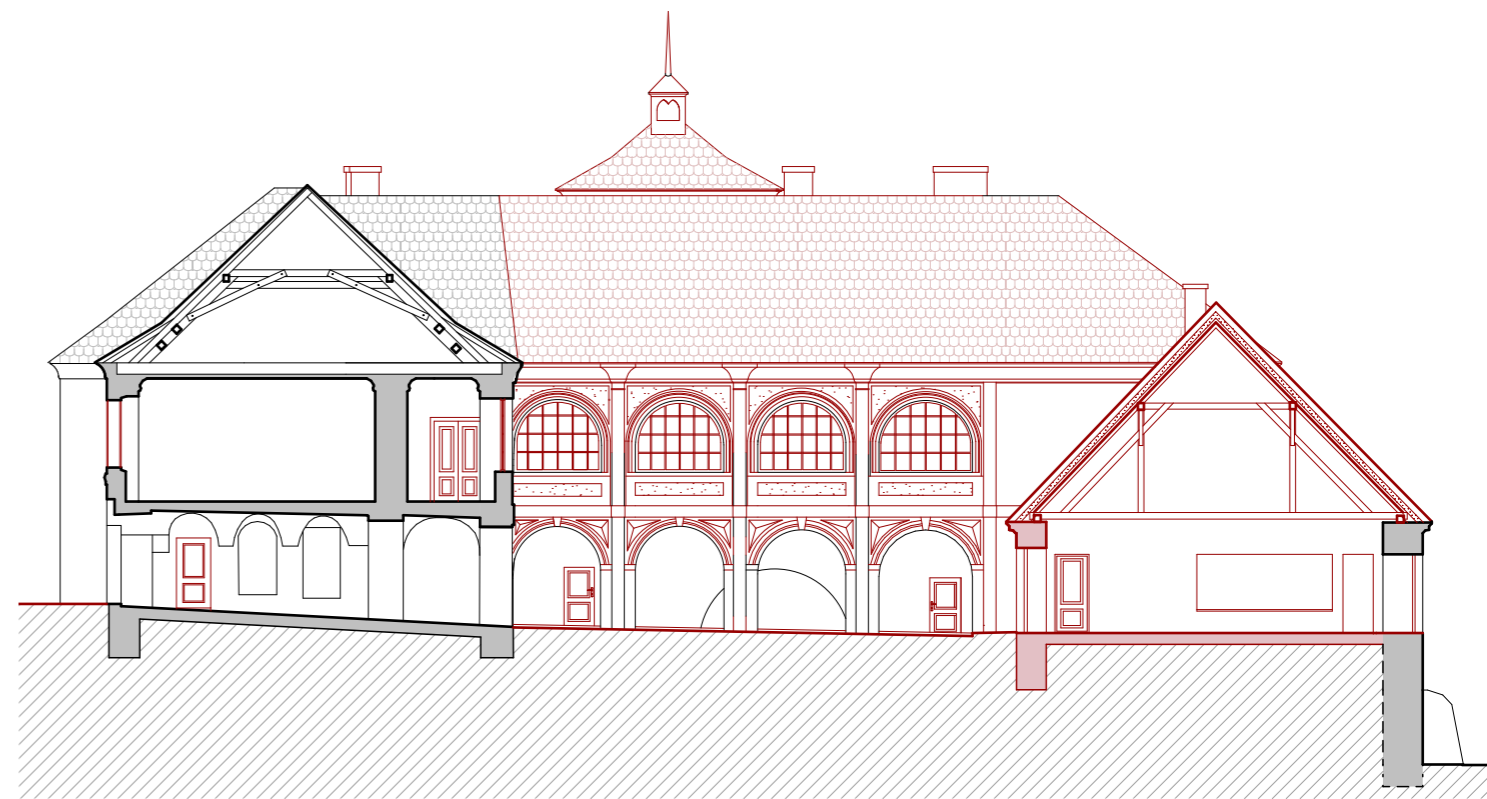
7 | POHLEDY | VÝCHODNÍ KŘÍDLO



Uliční (hlavní vstupní) průčelí
Navrhovaný stav

— nové konstrukce

0 1m 3m 6m



Nádvorní průčelí
Navrhovaný stav

— nové konstrukce

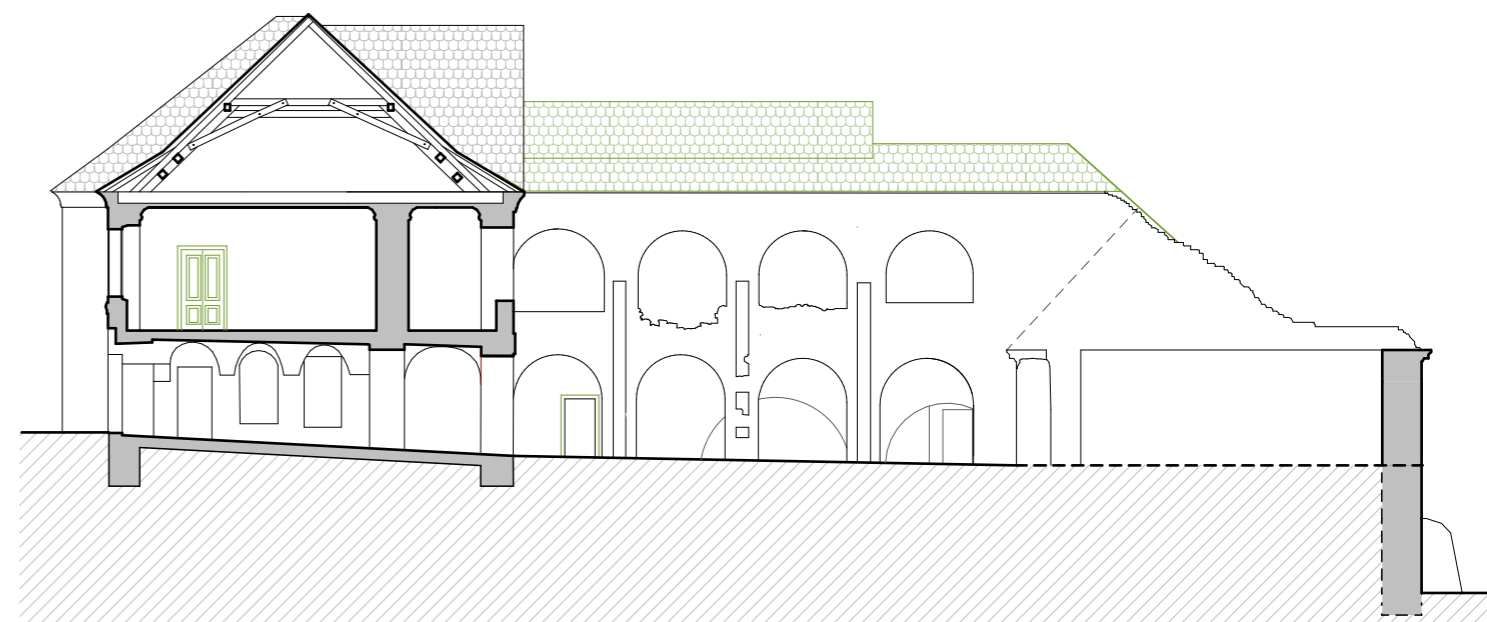
0 1m 3m 6m



Uliční (hlavní vstupní) průčelí
Současný stav

— bourané konstrukce

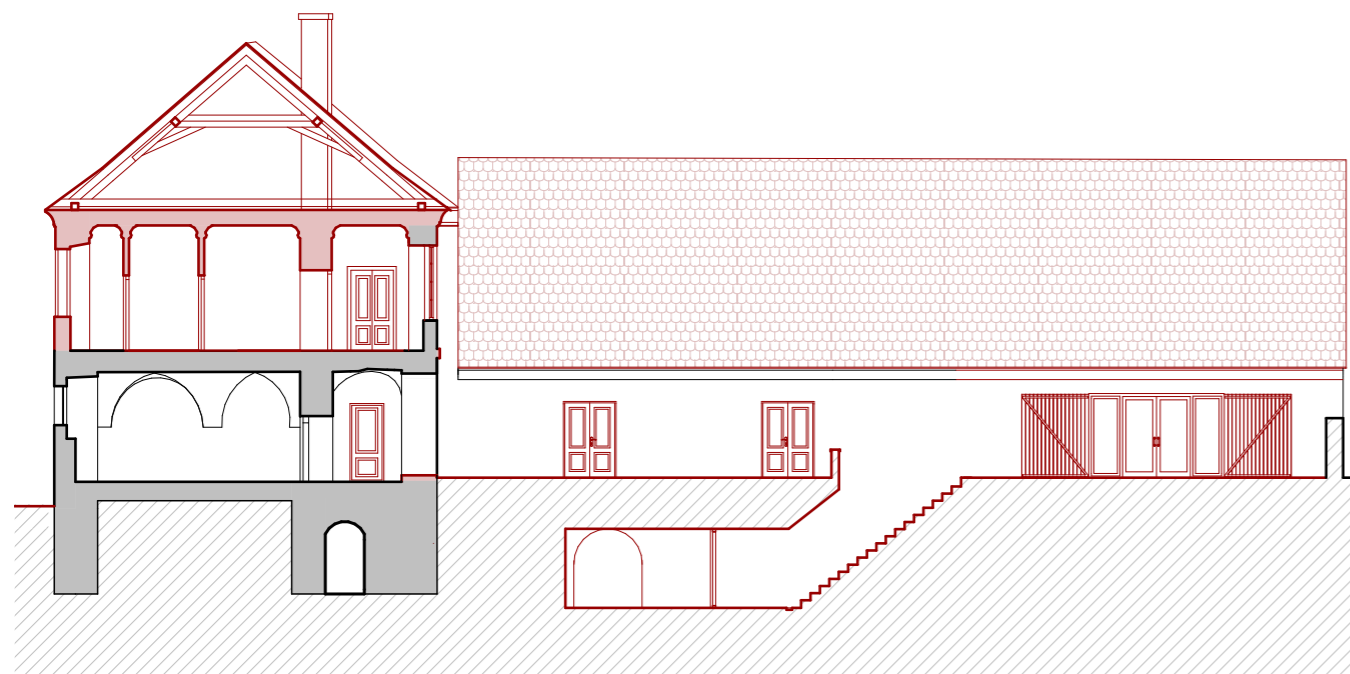
0 1m 3m 6m



Nádvorní průčelí
Současný stav

— bourané konstrukce

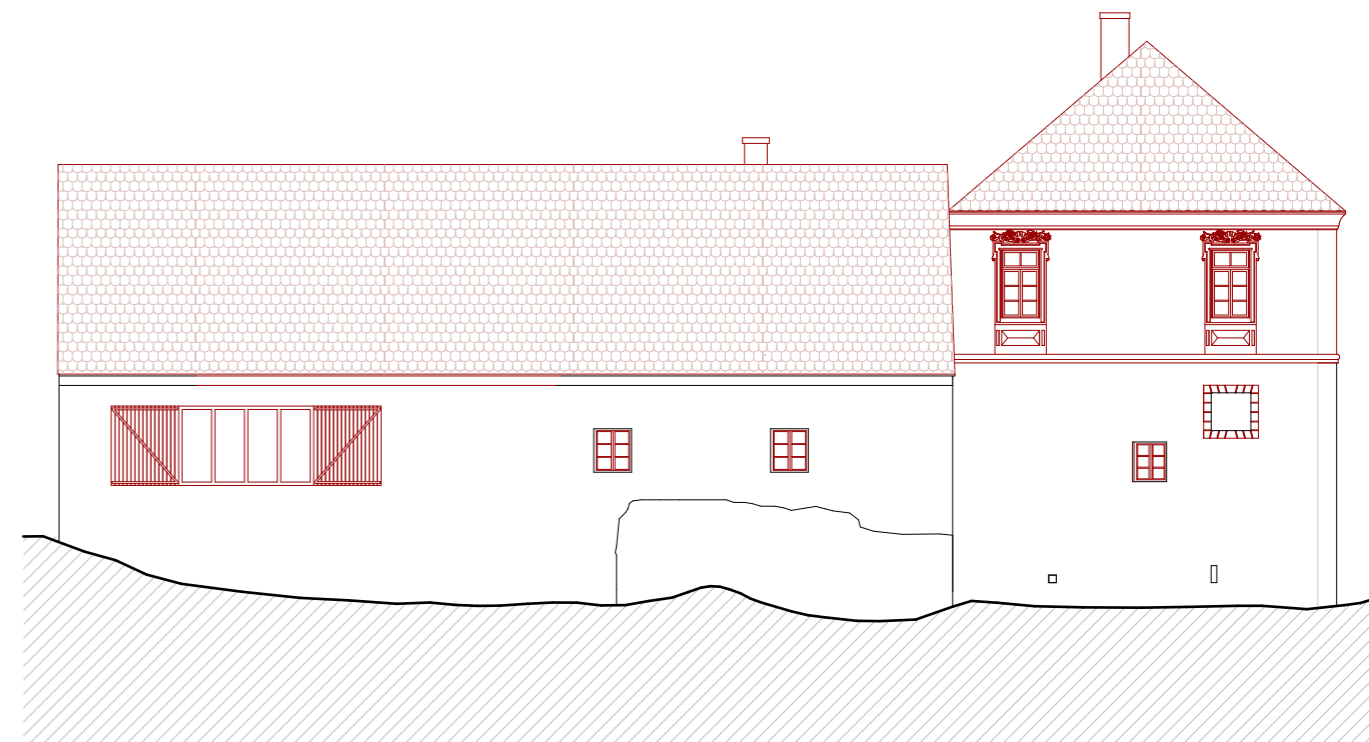
0 1m 3m 6m



Uliční (hlavní vstupní) průčelí
Navrhovaný stav

— nové konstrukce

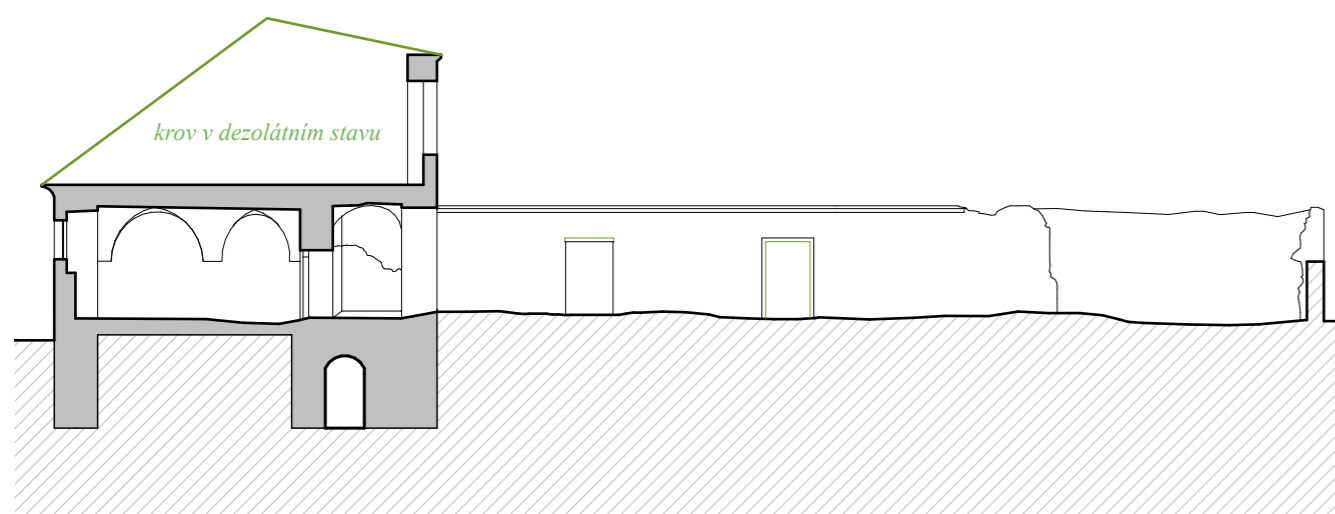
0 1m 3m 6m



Nádvorní průčelí
Navrhovaný stav

— nové konstrukce

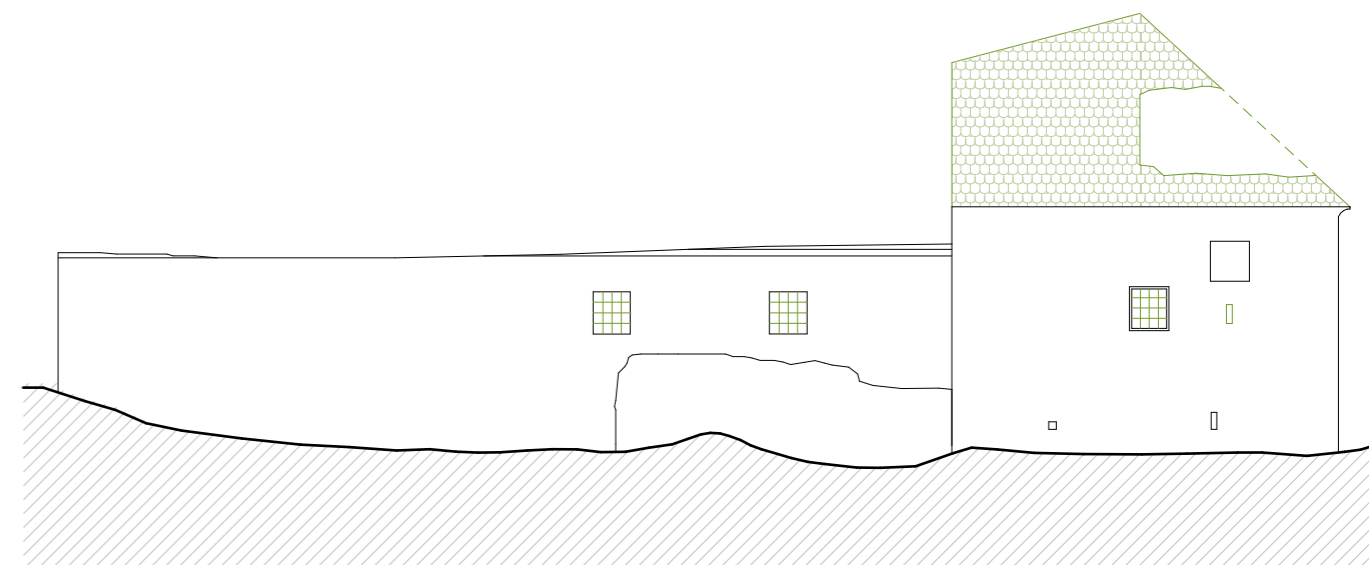
0 1m 3m 6m



Uliční (hlavní vstupní) průčelí
Současný stav

— bourané konstrukce

0 1m 3m 6m



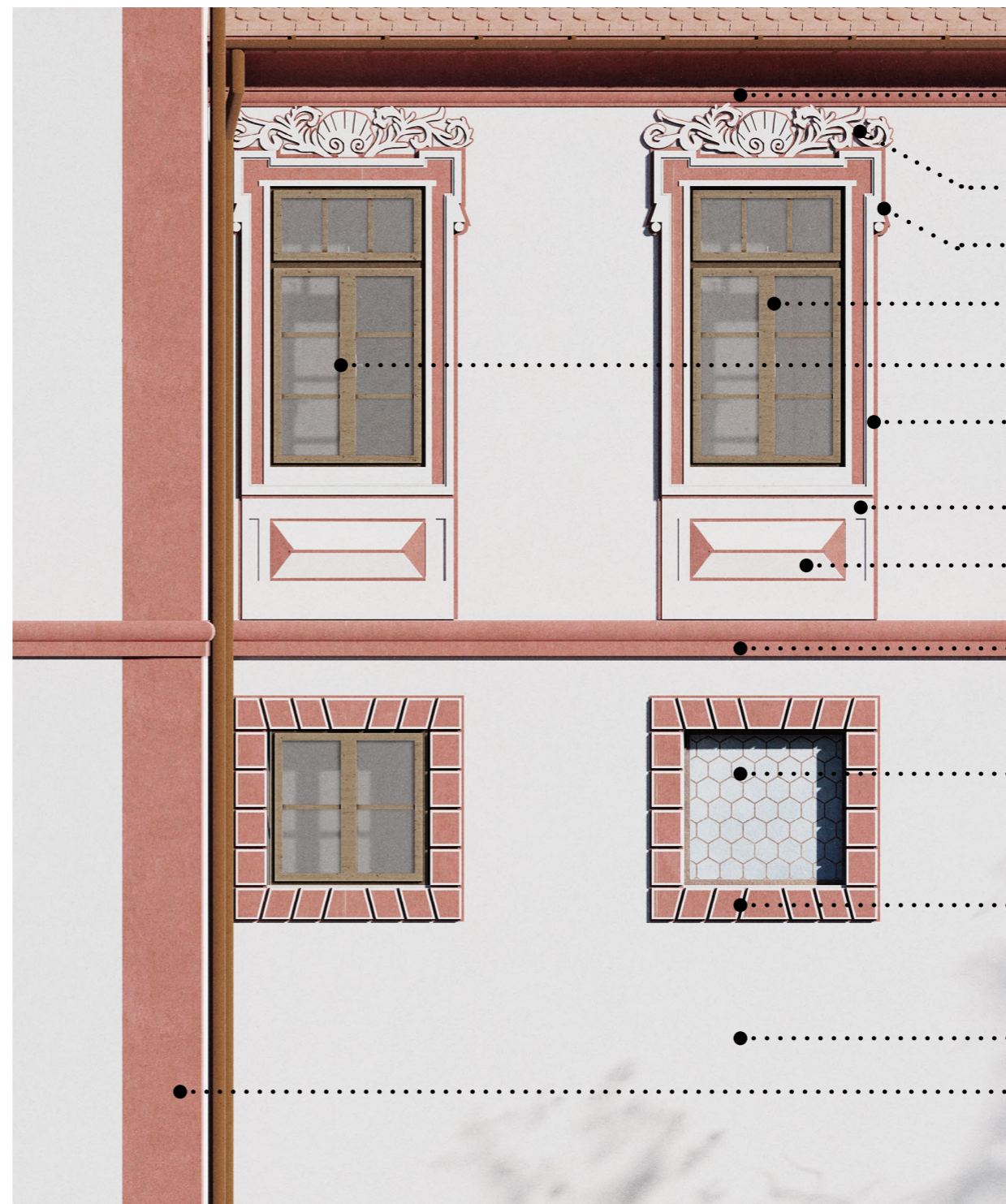
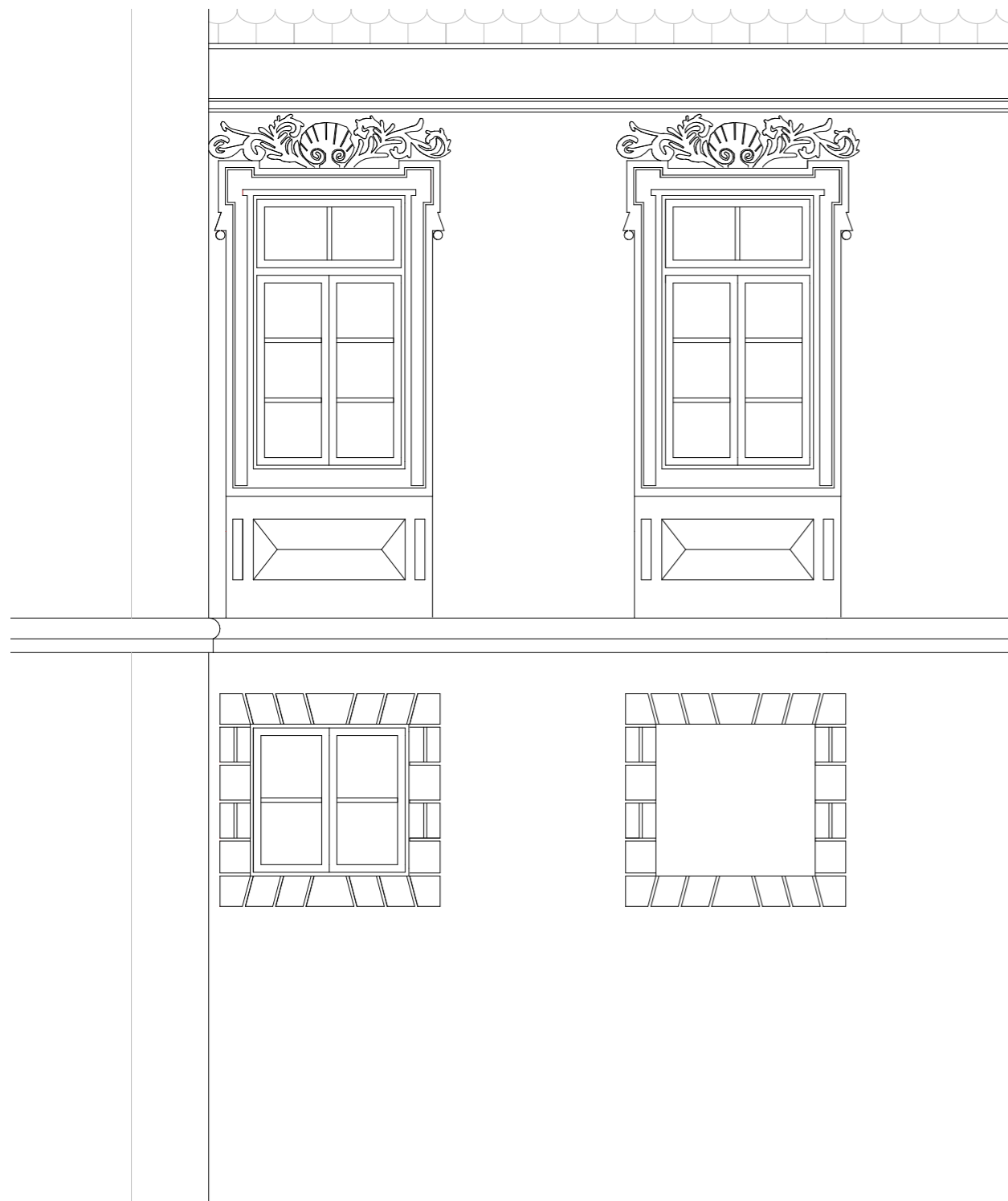
Nádvorní průčelí
Současný stav

— bourané konstrukce

0 1m 3m 6m

8 | VÝSEKY FASÁDY | DEKOR VNĚJŠÍCH REPREZENTATIVNÍCH PRŮČELÍ

Rekonstrukce prvků a jejich barevnosti (východní křídlo)



- korunní římsa s červeným nátěrem v odstínu nalezeném na fasádě ve spodních vrstvách nátěrů
- suprafenestra s rozvilinami a mušlí
- ucha s kapkami, typický barokní motiv okenních šambrán
- repasované dřevěné okno z počátku 20. století
- kopie oken z počátku 20. století
- červená plošná linka, lemující po vzoru nálezových situacích prvky na fasádě
- hrubá omítka ve vpadlém poli
- plasticky provedený diamantový řez, zdůrazněný červenou linkou
- kordonová římsa s červeným nátěrem v odstínu nalezeném na fasádě ve spodních vrstvách nátěrů
- rekonstrukce nalezené barokní iluzivní výmalby niky, zpodobňující dobové členění okenních výplní
- rekonstrukce rustikové šambrány na základě dochovaných fragmentů u několika oken na tomto průčelí
- hlazená vápená omítka
- plošná liséna v nároží provedená červeným nátěrem

Kombinace bílých ploch stěn s červeným zdůrazněním architektonických článků je typická pro období raného baroka. V okolí oken je kladen důraz na podrobnou rekonstrukci stínování hran a okrajů červenými linkami.

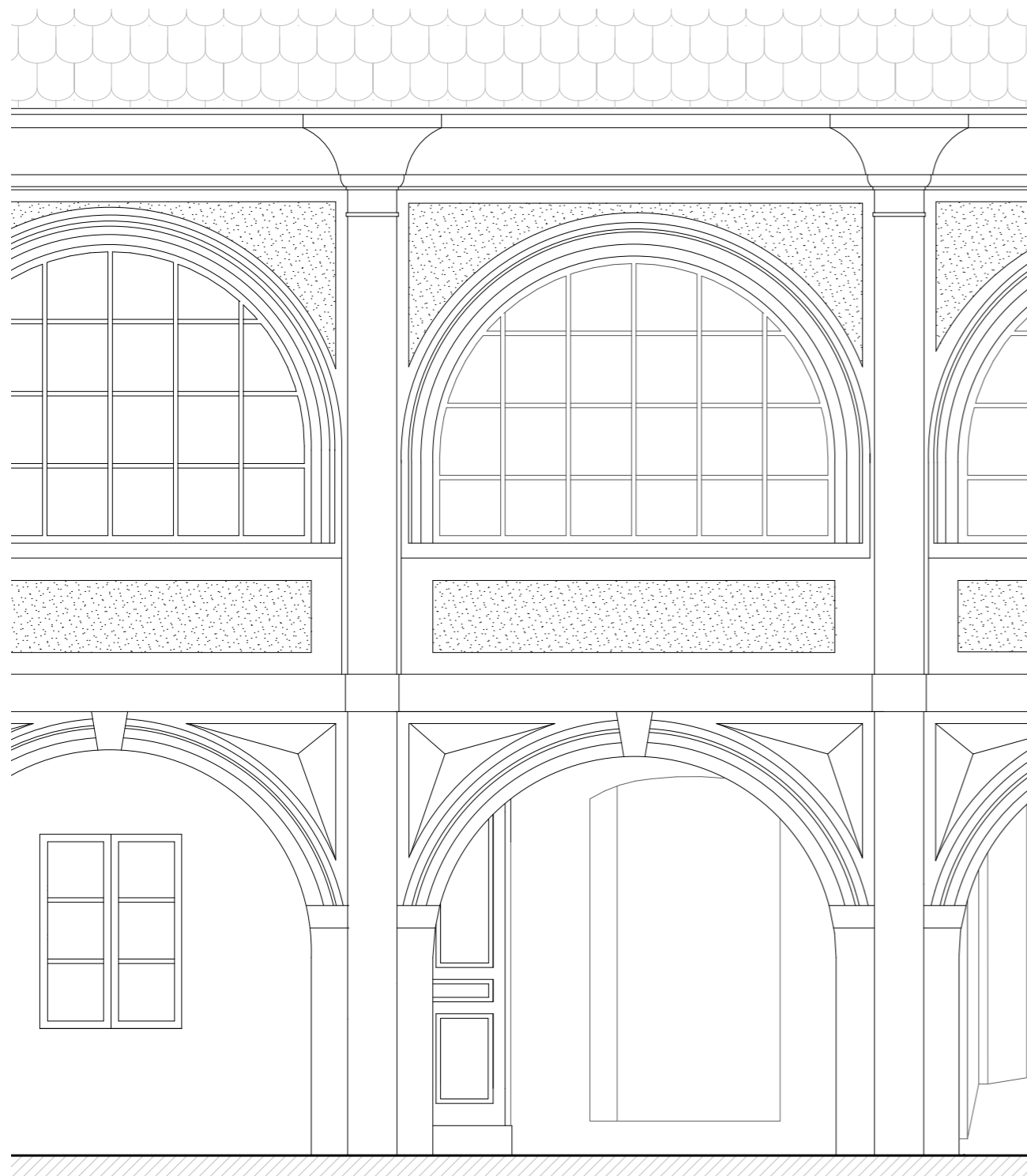
Rekonstrukce výtvarného pojetí okolí oken v patře vychází z doposud relativně celistvě dochované výzdoby. Při dostavbě úrovně patra v druhé části křídla bylo toto výtvarné členění zopakováno.

Výtvarné členění menších oken v přízemí je dochována pouze ve fragmentech, v celé délce křídla. Jeho podobu lze kromě vyhodnocení terénního průřezu podpořit starými fotografiemi.

Na severním křídle je výtvarné řešení zopakováno až na okna v přízemí, která byla snad asi druhotně rozšířena.

8 | VÝSEKY FASÁDY | NÁDVORNÍ ARKÁDY

Rekonstrukce prvků a jejich barevnosti



0 50 cm 1m 2m



..... pálená střešní krytina (bobrovky), pokládána na latě

..... hrubá omítka ve cviklech arkád patra

..... nově provedené zasklení arkád v patře

..... hrubá omítka ve vpadlém parapetním poli

..... doplnění poškozených diamantových řezů ve cviklech arkád

..... profilovaná archivolta vrcholovým

..... hlazená vápenná omítka

..... zadržka arkády na základě nálezoové situace se šmorci v pilířích arkády

Rekonstrukce nádvorních arkád na severním křídle vychází z doposud relativně celistvě dochovaného architektonického členění, s přispěním historických fotografií. Stejný rastr byl následně použit i pro východní křídlo, na němž po jeho komplikovaných osudech jsou viditelné vyzděné pilastry, které nasvědčují kdysi jednotné podobě arkád obou křídel. Při terénním průzkumu nebyly nalezeny stopy po červeném nátěru jako u vnějších průčelí.

8 | VÝSEKY FASÁDY | HLAVNÍ VSTUPNÍ PORTÁL

Rekonstrukce tvaru prvků



vstupní portál, současný stav
(archiv autora)



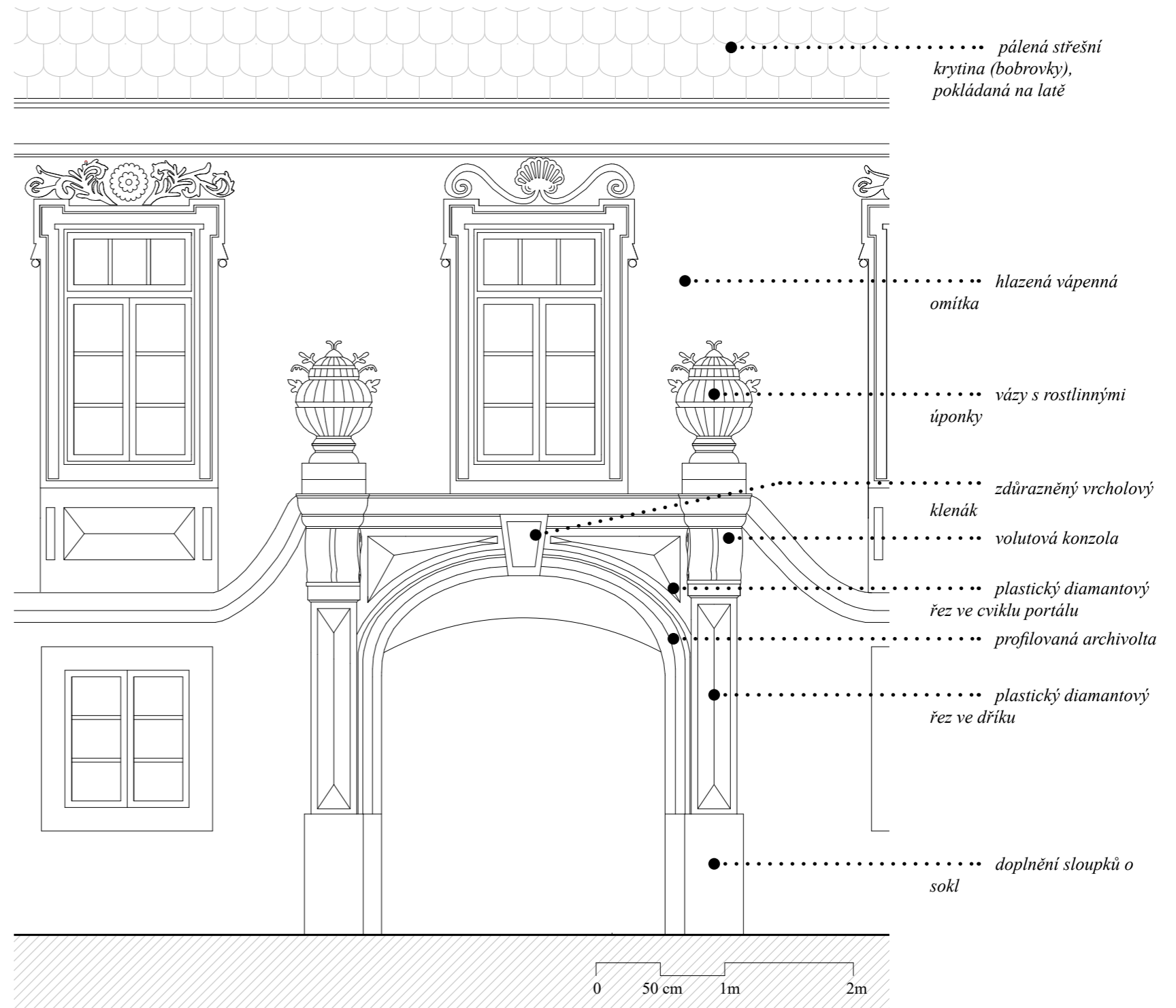
vstupní portál, historická fotografie, stav před rokem 1982
(archiv NPÚ)



arkády v nádvoří, současný stav
(archiv autora)



vstupní portál, historická fotografie, stav před rokem 1982
(archiv majitele)



Edikulová sestava hlavního vstupního portálu je tvořena štukem, bez kamenných prvků. V současnosti je portál v dosti zuboženém stavu, jeho původní barokní podoba byla navíc v průběhu oprav v 80. letech zjednodušena do tvaru zvláštních proporcí. Návrh rekonstrukce barokní podoby portálu vychází ze starých fotografií a interpretace terénního průzkumu. Zdá se,

že členitější profilace archivoly by mohla být očištěna zpod mladších nánosů a chybějících částech doplněna podle návrhu. Původní barokní profilace by mohla korespondovat s profilací archivolt nádvořních arkád. Podoba spodního ukončení dříků edikuly není jistá. Návrh v tomto navazuje na podobu při opravě v 80. letech.

8 | VÝSEKY FASÁDY | HLAVNÍ VSTUPNÍ PORTÁL

Variantní návrhy při nedobádané barokní barevnosti



varianta A

Oproti snaze o precizní rekonstrukci barevnosti okenních šambrán je detailní barevnost hlavního portálu zatím nejistá. Terénní průzkum blíže odhalil jen červenobílé vystínování diamantových řezů.

Z toho důvodu jsou předloženy dvě varianty, jak by šlo k tvarově zrekonstruovanému portálu přistoupit.

Varianta A pracuje s rekonstrukcí původní barevnosti pouze v doložené ploše diamantového řezu. Zbytek edikulové sestavy s vázami je ponechán v monochromní šedé barvě, která přiznává současný nedostatečný stav poznání.



varianta B

Varianta B je hypotetickou rekonstrukcí barokní barevnosti. Záměrem je obnovený portál co nejorganičtěji v průčelí začlenit.

Provedení odborného restaurátorského průzkumu by původní barevnost mohlo více přiblížit.

..... pálená střešní krytina (bobrovky), pokládaná na latě

..... hlazená vápenná omítka

..... vazy s rostlinnými úponky

..... zdůrazněný vrcholový klenák

..... volutová konzola

..... plastický diamantový řez ve cviklu portálu

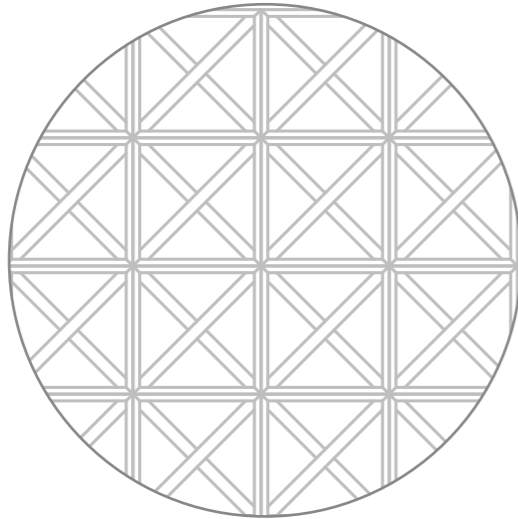
..... profilovaná archivolta

..... plastický diamantový řez ve dříku

..... doplnění sloupků o sokl

9 | VYBRANÉ MATERIÁLY | PODLAHOVÉ POVRCHY

Objekt se v současnosti nachází ve vybydleném, chátrajícím stavu, zaneseném nečistotou. Přesto se na několikamálo místech zámku dochovaly části historických nášlapných vrstev podlahy. V rámci obnovy je pro většinu z nich navrženo citlivé ošetření a ponechání na svém místě. Pro ostatní prostory jsou zvoleny repliky těchto povrchů, či doplnění nově vybranými materiály, převážně tradičního charakteru.

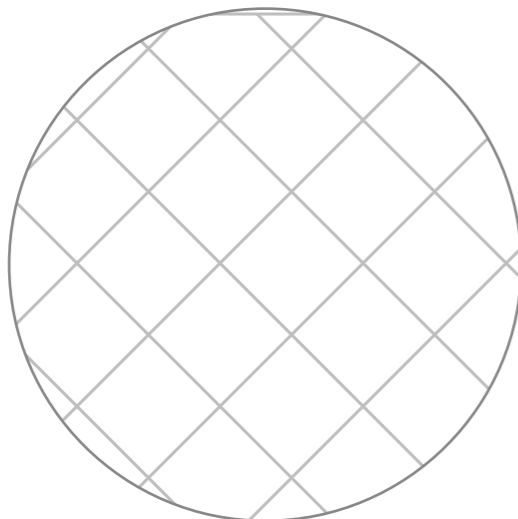


křížové parkety s rámem

(velikost strany 75 mm)

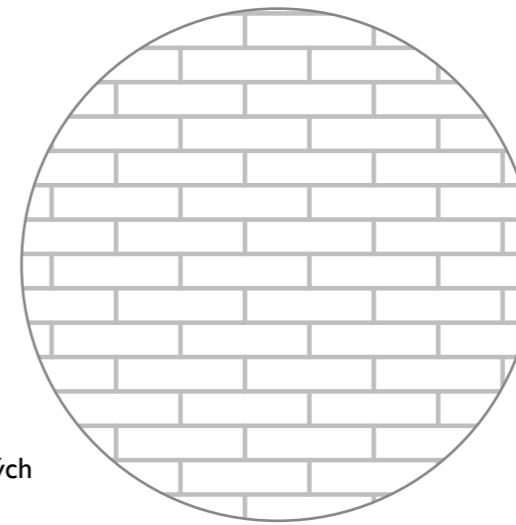
použití: pobytové pokoje apartmánů v patře zámku + víceúčelový sál v patře

V jedné z místností v patře zámku se dochovaly silně znečištěné parkety z doby barokní. Tyto parkety budou citlivě renovovány a znovu použity. Další místnosti



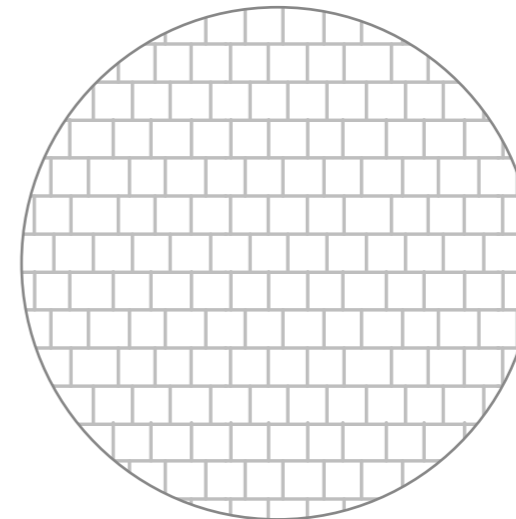
opuková dlažba z nakoso skládaných čtvercových desek

použití: doplnění stávající podlahy v kryté arkádové chodbě v patře



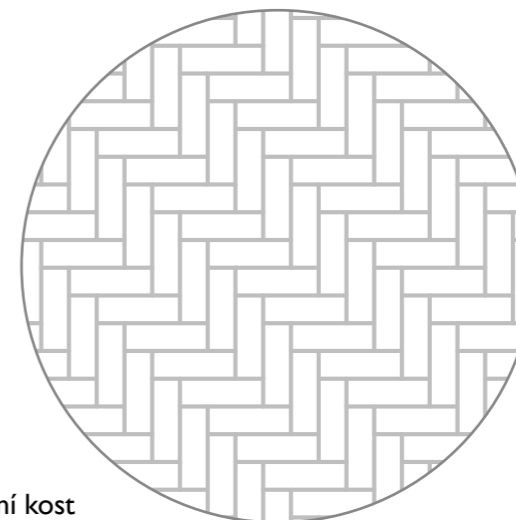
dlažba z na výšku kladených podélných kamenů

použití: doplnění stávajícího vydláždění průchodu do zámeckého dvora, v přízemí severního křídla podlahy v kryté arkádové chodbě v patře



cihlová topinková dlažba

použití: nově zvolený materiál pro většinu místností v přízemí (pekařská dílna, expozice o historii zámku, sklady)



cihlová dlažba, vazba rybní kost

použití: nově zvolený materiál pro prostor zámeckého bistra



10 | VIZUALIZACE | POZICE ZÁBĚRŮ V SOUČASNÉM STAVU



záběr vizualizace č. 1 | areál zámku v nadhledu



záběr vizualizace č. 2 | hlavní vstupní průčelí zámku ze zámeckého dvora



záběr vizualizace č. 5 | zámecká zahrada s dominantou východního křídla



záběr vizualizace č. 6 | spodní úroveň zámecké zahrady



záběr vizualizace č. 3 | zámek v pohledu od návsi



záběr vizualizace č. 4 | nádvoří zámku



záběr vizualizace č. 7 | zámek zespodu z oblasti u zpuslého rybníka



záběr vizualizace č. 8 | nádvoří v pohledu z arkády východního křídla, výhled směrem k návsi



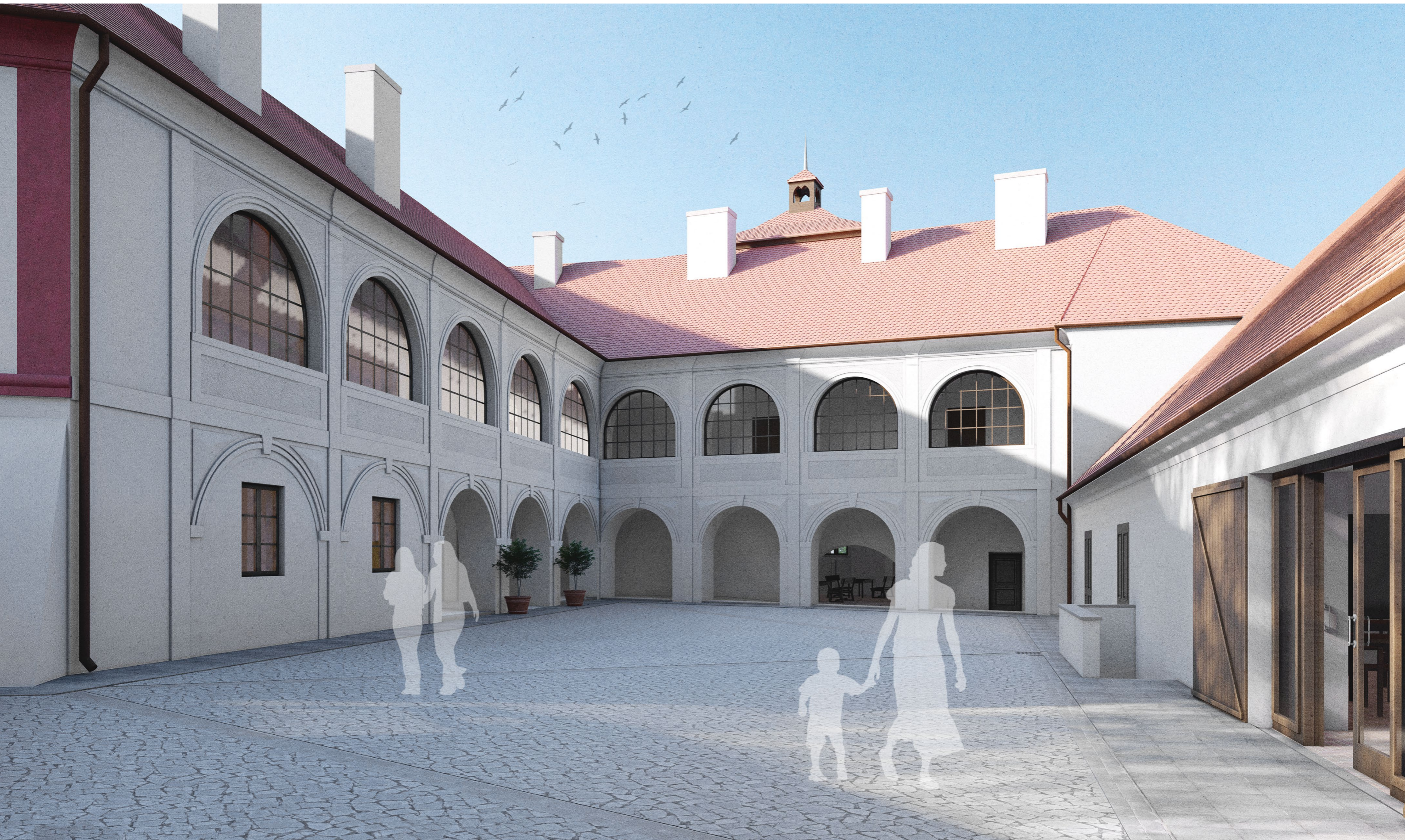
vizualizace č. 2 | předprostor hlavního vstupního průčelí zámku ze směru zámeckého dvora

Předprostor zámku si zachovává klidný venkovský charakter, odpovídající prostředí tohoto malebného konce světa.



vizualizace č. 3 | zámek v pohledu od návsi

Důležitý aspekt návrhu je i posun brány do nádvoří směrem obracejícím se k návsi, jak tomu historicky bylo. Provazuje zámek s centrem vesnice a vytváří důstojný předprostor, který chyběl.



vizualizace č. 4 | nádvoří zámku, pohled při vstupu bránou z návsi

Volně přístupnému nádvoří zámku je vrácen důstojný charakter při zachování komorní atmosféry. Zámecké bistro může přilákat obyvatele vesnice i turisty v Českém středohoří.

Při vstupu na nádvoří je východní křídlo se sálem uvnitř dominantou.



vizualizace č. 5 | zámecká zahrada s dominantou východního křídla

Obnovení hmoty převýšeného sálu se vrací k symetrické hmotové skladbě reprezentativního zahradního průčelí. V duchu barokním vrací prostor zahrady jeho původní logickou orientaci. Skladba zahrady, rozdělená do tří teras, využívá prvků zmíněných ve starém inventáři a plánech.



vizualizace č. 6 | spodní úroveň zámecké zahrady

Bylinková zahrada je místem pro odpočinek i poučení. Zahrada se v těchto místech otevírá bránou směřující k návsi.



vizualizace č. 7 | pohled na zámek z navrženého parku kolem revitalizovaných rabníků

Jižní křídlo zámku si i po obnově zachovává skromný charakter, do kterého je vloženo v místech mladších zadržek velkorysejší prosklená plocha, propojující zámecké bistro s parkem u revitalizovaného rybníka.



vizualizace č. 8 | nádvoří při pohledu z arkády východního křídla směrem k nové vstupní bráně - směrem k návsi

Přibližně v půdorysné stopě dřívě existujícího západního křídla je do nádvoří navržen krytý přístřešek pro venkovní posezení.

11 | A. PRŮVODNÍ ZPRÁVA

A.1. Identifikační údaje

A.1.1. Údaje o stavbě

Název stavby: Obnova areálu zámku Boreč u Lovosic
Místo stavby: parcely st. 1/1, st. 1/3, st. 1/5, st. 1/6, 45, 46/1, 46/2, 47, 48, 450/3, 731, 750, 470/1
katastrální území Boreč u Lovosic [607495]
obec Velemín [565849]
Předmět dokumentace: Návrh obnovy zámku v havarijním stavu a přílehlého zpustlého areálu zámecké zahrady. Víceúčelové využití objektu zámku pro funkce bistra, víceúčelového sálu, noblesního ubytování, historické pekařské dílny 19. století, stálé expozice o historii zámku. Koncepční návrh přílehlých částí zámeckého areálu. Návrh povrchových úprav a hmot novostaveb v zámeckém dvoře. Revitalizace oblasti při soustavě rybníků. Revitalizace přílehlého prostranství ze strany návsi.

A.1.2. Údaje o žadateli

Fakulta architektury ČVUT
Thákurova 9, 160 00 Praha 6
DIČ: CZ6840770

A.1.1. Údaje o zpracovateli dokumentace

Zpracovatel: Bc. Kateřina Musílková
Vedoucí diplomové práce (návrhová část): prof. Ing. arch. Akad. arch. Václav Gírsa

A.2. Seznam vstupních podkladů

Diplomová práce navazuje na diplomní seminář - část analytickou a část stavebně historického průzkumu.
Mapové podklady: Katastr nemovitostí (www.ikatastr.cz/)
Geoportál ústeckého kraje (<https://geoportal.kr-ustecky.cz/gs/>)
Ortofotomapy (<https://mapy.cz>, <https://www.google.cz/maps>, <https://geoportal.gov.cz>)
Historické mapy (<http://oldmaps.geolab.cz>, <https://ags.cuzk.cz/archiv>)
Fotografie: Současného stavu (archiv autora)
Historické (archiv NPÚ v Ústí nad Labem, archiv majitele)
Archivní plány (SOA v Litoměřicích - pobočka Lovosice, SOA v Třeboni - pobočka Český Krumlov, SOA v Třeboni - pobočka České Budějovice)
Vlastní průzkum in situ
Zaměření objektu zámku 3D skenerem ve formě mračna bodů
Údaje o obci: PRVK Ústeckého kraje (<https://prvk.kr-ustecky.cz/prvk/karty/nahled/601>)

A.3. Údaje o území

a) Rozsah řešeného území

Návrh obnovy objektu zámku na parcele st. 1/1 a areálu zámecké zahrady na parcele 47. Koncepte obnovy na parcelách s historickou vazbou na zámek: st. 1/3, st. 1/5, st. 1/6, 45, 46/1, 46/2, 48, 450/3, 731, 750, 470/1.

b) Dosavadní využití a zastavěnost území

Na tomto území se nachází objekt zámku, který je nevyužívaný, v havarijním stavu. V rámci areálu zámeckého dvora stojí stavení, které je trvale obýváno, a jeho stav je vyhovující. Z důvodu dobrého stavu tento objekt není součástí návrhu. Na sousední parcele je zřízený výběh pro kozy s přístřeškem. Dále se v zámeckém dvoře nachází hospodářský objekt, částečně využívaný, částečně zborcený (zachované obvodové zdivo). Zanedbaná zahrada a areál soustavy rybníků je volně přístupný.

c) Údaje o ochraně podle jiných právních předpisů

Areál zámku je chráněn jako nemovitá kulturní památka. Území se nachází v CHKO České středohoří.

d) Údaje o odtokových poměrech

Vesnice Boreč náleží do povodí řeky Labe, územím obce protéká Vchynický potok.

V místní části obce Velemín - Boreč není v současnosti vybudovaný systém veřejné kanalizace. Splaškové vody jsou zachycovány v septicích (50 %), jejichž přepady se vsakuje do terénu a v bezodtokových jímkách (50 %).

Dešťové vody jsou odváděny pomocí příkopů, struh a propustků do místních recipientů, nebo jsou vsakovány do terénu.

A.4. Údaje o stavbě

a) Nová stavba nebo změna dokončené stavby

Změna dokončené stavby: zámek. Nová stavba: přístřešek v nádvoří, zahradní domek, ohradní zdi.
Koncepční řešení - Nová stavba: penzion, Změna dokončené stavby: hospodářský objekt.

b) Účel užívání stavby

Ubytování, stravování, stálá expozice, historická pekařská dílna, víceúčelový sál (svatby, komorní koncerty, přednášky, konference).

c) Trvalá nebo dočasná stavba

Stavby trvalé.

d) Údaje o ochraně stavby podle jiných právních předpisů

Areál zámku je památkově chráněn jako kulturní památka od roku 1958 (kulturní památka rejst. č. ÚSKP 35645/5-1933 - zámeček). Chráněny jsou součásti: zámek, dům, hospodářská budova, stodola, fontánka (zničena), zahrada, soustava dvou rybníků, ohradní a opěrné zdi s branami.

12 | B. SOUHRNNÁ TECHNICKÁ ZPRÁVA

B.1. Popis území stavby

a) Charakteristika stavebního pozemku

Na pozemcích se nachází zámek, hospodářský objekt, obývané stavení se zahradou, výběh pro kozy, dva rybníky spojené korytem potoka. Velkou část zaujímá také krajina téměř neprostrupně prorostlá náletovou zelení.

Terén ve výšce průměrně okolo 330 m.n.m. je svažité směrem k jihu. Z východu a ze severu na pozemky dále navazuje nezastavěné území obce Boreč. Ze západu a z jihu navazuje samotná vesnice, jejíž náves se nachází západně v blízkosti zámku. Zámeckým dvorem prochází hlavní vesnická komunikace s asfaltovým povrchem, která k němu přichází ze severovýchodu. Jižně pod vesnicí přechází plynule v nezpevněnou cestu. Vstup do zámeckého dvora ze severovýchodu je zároveň vstupem do vesnice. Jihozápadní výstup ze zámeckého dvora ústí směrem k návsi.

Samotný zámek je přístupný z hlavní vesnické komunikace ze severu. Jednak vstupem se zdobeným portálem v hlavním severním průčelí. Jednak vjezdem s vraty o něco západněji, přímo do zámeckého nádvoří.

Areál zámeckého dvora navazuje na zámek ze severu, bývalá zámecká zahrada z východu, soustava dvou zpustlých rybníků s korytem potoka z jihu. Zámek tak stojí v centrální části řešeného území.

b) Výčet a závěry provedených průzkumů a rozborů

V rámci diplomního projektu částí A. a B. byly provedeny analýzy území a byly položeny základy pro stavebně historický průzkum objektu zámku. Stavebně historický průzkum vycházel z terénního průzkumu, odborné literatury a starých map a plánů nově dobádaných v archivech.

V analytické části vyplývá mimojiné dobrá dopravní dostupnost díky blízkosti dálnice D8. Přesto si vesnice Boreč i její okolí zachovává mlabený charakter. Potenciálem je turistický ruch, vzhledem k přírodním i kulturním zajímavostem v okolí, a dobré napejní na turistické stezky.

Stavebně historický průzkum prohloubil dosavadní poznání stavebního vývoje objektu, zejména pro dobu třetí čtvrtiny 20. století, celé 19. století a podloženou hypotézu o proměnách a podobě v době barokní. Z průzkumu vyplynulo, že zámek se nachází na pomezí několika několika nedořešených stavebních fází. Svoji zámeckou podobu zámek dostal v období baroka během 18. století. Behem devatenáctého století došlo ke stržení některých jeho částí a proměně v utilitární charakter. Ani ten však nebyl zachován. Na konci 80. let 20. století došlo v významném zásahu, který měl patrně za cíl rekonstrukci barokního stavu. Došlo k bourání i dostavbě, která však nikdy nebyla dokončena. Jejím svědkem jsou „očistěné“ arkády, doplněné neomítaným zdivem cihel. Zastřešení východního křídla je provizorního charakteru.

Pro objekt zámku bylo v rámci diplomového projektu zpracováno digitální zaměření (půdorysy, pohledy, řezy). Získané výkresy nebyly dostatečně přesné. Podkladem pro nové zaměření bylo mračno bodů z 3D skenování.

c) Stávající ochranná a bezpečnostní pásma

Areál zámku je památkově chráněn jako kulturní památka od roku 1958 (kulturní památka rejst. č. ÚSKP 35645/5-1933 - zámeček). Chráněny jsou součásti: zámek, dům, hospodářská budova, stodola, fontánka (zničena), zahrada, soustava dvou rybníků, ohradní a opěrné zdi s branami.

Území stavby se nachází v rozloze CHKO České středohoří.

d) Poloha vzhledem k záplavovému území

Pozemek leží mimo tato území. Rybník pod zámkem je téměř vyschlý.

e) Vliv stavby na okolní stavby a pozemky, ochrana okolí, vliv stavby na odtokové poměry v území

Stavba nebude mít negativní vliv na okolní stavby a pozemky. Areál obsahuje dostatečné množství zelených ploch, které umožní vsakování a tím neovlivní odtokové poměry v území. Nově navrhované dláždění nádvoří a cestní sítě

umožňují prosak dešťové vody do zeminy.

f) Požadavky na asanace, demolice, kácení dřevin

Bude odstraněn výběh s přístřeškem pro kozy naproti hlavnímu vstupu do zámku. Staré vzrostlé stromy nebudou káceny, odstraněn bude pouze masivní nálet v zámecké zahradě a v okolí rybníků. V objektu zámku dojde k vytvoření jednoho nového dveřního otvoru v přízemí v západním konci arkády. Dále budou dva dveřní otvory, jeden v přízemí, jeden v patře, otevřeny od mladších zadržek. Nad východním křídlem bude šetrně odstraněn bortící se krov. V centrální části patra východního křídla dojde k otevření zadržek tří oken.

g) Požadavky na maximální zábory zemědělského půdního fondu nebo pozemků určených k plnění funkce lesa

Směrem na východ od zámeckého areálu je navrženo obnovení historické aleje. Stavbou jinak nebudou okolní zemědělské ani lesní pozemky ovlivněny.

h) Územně technické podmínky

Areál zámku je přístupný z hlavní vesnické komunikace. V řešeném území je zavedený vodovod i elektrické napětí. V místní části obce Velemín - Boreč není v současnosti vybudovaný systém veřejné kanalizace. Splaškové vody jsou zachycovány v septících (50 %), jejichž přepady se vsakuje do terénu a v bezodtokových jímkách (50 %). Dešťové vody jsou odváděny pomocí příkopů, struh a propustků do místních recipientů, nebo jsou vsakovány do terénu.

i) Věcné a časové vazby stavby, podmiňující, vyvolané, související investice

V rámci diplomové práce nebylo řešeno.

B.2. Celkový popis stavby

B.2.1. Účel užívání stavby, základní kapacity funkčních jednotek

Navržený účel zámku - víceúčelový:

Ubytování: 6 lůžek (3 pokoje po dvou lůžkách)

Bistro: kapacita 36 osob v interiéru při běžném provozu; 2 stálá pracovní místa

Víceúčelový sál: kapacita 40 osob

Historická pekařská dílna: 1 příležitostné pracovní místo (workshopy apod.)

Stálá expozice - historie zámku + lapidárium: bez samostatného pracovního místa (je volně přístupná)

Zámecká zahrada: 1 pracovní místo, veřejně přístupná s vymezenou otevírací dobou

Koncepční řešení objektů v zámeckém dvoře:

Penzion: 6 apartmánových jednotek

Hospodářský objekt: chlévy, zázemí pro obdělávání polností

Park při potoku a soustavě rybníků: veřejně přístupný

B.2.2. Celkové urbanistické a architektonické řešení

a) Urbanistické řešení

Návrh respektuje odlišný charakter jednotlivých částí: zámek - zámecká zahrada - zámecký dvůr - park s rybníky - které ale provazuje v celek mezi sebou i vůči vesnici.

Je posíleno zřetelné vymezení řešeného území vůči krajině. To pomáhá jeho uchopitelnosti a čitelnosti. V zámeckém dvoře a zámecké zahradě je navrženo doplnění dochovaných částí ohradních zdí podle historického stavu. Souběžně je posílena vazba celku na okolí. Zámeckou zahradu s nezastavenou krajinou obce provazuje navrežná obnova historické aleje, směřující k východu. Zahradní průčelí východního křídla zámku je její pohledovou dominantou. Zámecká zahrada je oproti historickému stavu více prostrupná. Je zachován vstup při severním průčelí zámku. Dále jsou navrženy vstupy v nové ohradní zdi směrem na východ do krajiny, směrem na jih do parku, a směrem na západ

pod zámek a k návsi.

Posíleny jsou i vazby na vesnici. Vjezd do zámeckého nádvoří ze současné polohy na severu je přemístěn do historické polohy na západní straně nádvoří. Nádvoří zámku je tak propojeno s návsi a získává v této poloze také nmožnost klidného a důstojného vstupního předprostoru. V rámci návrhu byla koncepčně řešena i náves, kde je zrušeno ohrazené dětské hřiště. Navrženo je sjednocení nezpevněného povrchu se stávající kapličkou v jeho středu. Při jižním kraji návsi je zřízeno parkoviště.

Obnova zámku a zahrady počítá se ztraktivněním vesnice pro návštěvníky, pustující pěšky či na kole po přírodních a kulturních zajímavostech Českého středohoří. S ohledem na to, i na funkci víceúčelového sálu, v patře zámku s možností konání akcí, je v zámeckém dvoře rozšířena možnost ubytování. Při jeho severním okraji je navržena novostavba penzionu. Jde o přízemní protáhlou budovu ve stopě ve stopě historického objektu. V zámeckém dvoře bude také posíleno hospodářské zázemí, spočívající v rekonstrukce stávajícího hospodářského objektu. Bude oobnovena celá jeho historická stopa, dochovaná nyní v podobě nezastřešených obvodových zdí. Zámecký dvůr tak získává zpět živější charakter se zřetelným vymezením.

Budovy zámku, zámeckého dvora a vesnice propojuje hlavní vesnická komunikaci. I přes doplnění ohradních zdí po obvodu dvora je volný průchod a průjezd dvorem zachován, nejsou navrženy žádné brány nebo regulovaný vstup.

a) Architektonické řešení

Zámek

Stávající stav

Hlavní částí projektu je obnova objektu zámku, který je v současnosti v havarijním stavu. Kompozice zámku ze skládá ze tří křídel: severního, východního a jižního. V jejich středu je zámecké nádvoří, vymezené ze západu obvodovou zdí ve stopě nosné zdi západního křídla, zaniklého v první polovině 19. století. Hlavním reprezentativním průčelím severního křídla se zámek obrací do zámeckého dvora, k přízedové komunikaci. Severní křídlo má dvě podlaží, a je nejlépe zachovaným křídlem. Jeho zastřešení je celistvé, bez propadnutých stropů. Východní křídlo stupňovitě svou výškou klesá směrem s terénem k jihu ve třech úrovních. Od patra, přes polopatro, k přízemnímu dílu. Jižní křídlo je dochované pouze ve formě rozvaleného obvodového zdiva.

Navrhovaný stav - hmotová skladba a fasády

Myšlenkový postup, který vedl k volbě přístupu k obnově byl rozveden v závěru částí A. a B. diplomního projektu.

Cílem návrhu je harmonické scelení zámku s pointováním jeho barokní fáze. Tento přístup vychází za prvé z poznání stavebního vývoje, poznamenaného nedokončeným zásahem v 80. letech 20. století, který k puristické barokní rekonstrukci již vykročil. Zanechal ji však v torzu s privozorním zastřešení nevhodných sklonů střech. Za druhé vychází s přesvědčením, že zachování současného hmotového řešení při zřízení nového zastřešení není pro objekt důstojnou cestou, mírný sklon provizorního zastřešení je navíc pro poklad pálené krytiny problematický. Za třetí je snaha zachovat genius loci malebného okolí. I z toho důvodu není zvolen moderní autorský vstup, odlišující se od dosavadních stavebních fází.

Pro každé ze zámeckých křídel je s ohledem na jejich stav zvolen odlišný přístup. K celistvě dochovanému **severnímu křídlu** je přistoupeno šetrně. Je zachována současná dispozice. Architektonické a výtvarné členění fasád je zachováno a doplněno o chybějící části na základě analogických řešení v jiných úsecích fasády a na základě stavebně historického průzkumu.

Východní křídlo je navýšeno o patro s převýšenou střední dominantou velkého sálu v duchu rekonstrukce barokní podoby. Touto hmotovou dynamikou je zámku navracena původní pozice vůči zahradě, pro které je vnější průčelí východního křídla pohledovou frontou, která byla v době baroka osově symetrická. Rekonstrukce barokního stavu je umožněná důkladným stavebně historickým průzkumem. Architektonické členění zahradního průčelí je dochované celistvě zejména v jeho severní části. Toto členění je použito i pro navrženou dostavbu patra ve zbytku křídla. Otázkou, která nebyla stavebně historickým průzkumem zodpovězena, je bližší podoba členění převýšeného rizalitu středního dílu. Štukový dekor na této fasádě byl dotvořen autorsky. Pro převýšená okna bylo použito stejných suprafenester, jako v dochovalé boční části křídla. V převýšené ploše nad okny jsou navrženy po vzoru analogických řešení tři oválné niky. Niky mají rustikovou šambránu stejného charakteru, jakým jsou lemována menší okna v přízemí. V tomto bodě je příznáno úskalí věrohodnosti barokní rekonstrukce. Na nádvorní fasádě je zopakováno výtvarné členění dochované na severním křídle. Podobnosti obou křídel nasvědčují dochované vyzdění lizény ve úrovni přízemí.

Jižní křídlo mělo zdá se oproti křídlu severnímu a východnímu spíše hospodářský charakter. V tomto duchu bylo s citlivostí k jeho dostavbě přistoupeno. Je navrženo dozdní štítů a zastřešení sedlovou střechou. V místě chybějícího zdiva směrem do nádvoří je navržen velkoryseji prosklený vstup. Světlo do interiéru také nově přináší rozměrnější prosklená plocha vnějšího průčelí. Tak byla vytvořena naprosti vstupu, v místě široké novodobé zazdívkou po otvoru neznámého charakteru. Tato prosklená plocha vizuálně propojí provoz bistra s přírodním parkem při revitalizovaném rybníku pod zámkem.

Nově je navrženo také vydláždění **nádvoří**. Při západním okraji nádvoří je do nádvoří navržen prostý dřevěný přístřešek tradičního charakteru. Přístřešek přibližně upomíná na stropu dříve strženého západního křídla. Poskytuje kryté pozemí návštěvníkům zámku či zámeckého bistra. Je navrženo i pro využití při pořádání akcí v zámeckém sále či bistra, s možností rozlinutí akce i do nádvoří.

Pod východním křídlem se nachází **sklepní prostory**, kam lze nyní slézt rozvalinou v arkádě východního křídla. V těchto místech je navrženo nové schodiště, které bude skryto pod poklopem v prostoru arkády, přes který bude možné chodit. Další sklepní prostory se nachází pod jižním křídlem. Do těchto sklepů bohužel není možné v současnosti vstoupit, jelikož celá plocha jižního křídla je zavalena zborceným krovem a větvemi ořezaných stromů. Existenci sklepa lze doložit malým průzorem do jedné podzemní místnosti v jihovýchodním rohu křídla. Dispozice těchto sklepních prostor, které nebylo možné zatím zaměřit a blíže prozkoumat, byla převzata z archivních plánů. Odchytky od skutečného stavu jsou možné. Aby bylo možné uvolnit prostor přízemí jižního křídla, je navržen do těchto sklepů nový přístup, a to přímo schodištěm z nádvoří. Schodiště bude vedeno podél zdi a v úrovni podzemí napojeno na prostory sklepa.

Barevnost

Pro vnější fasády severního a východního křídla bude použita rekonstrukce barokní barevnosti v barevném schématu červená-bílá, která byla identifikována při stavebně historickém průzkumu. Všechny vrstvy omítek a nátěrů budou v maximální možné míře stabilizovány a konzervovány. Přes ně bude proveden nový bílý nátěr. Šambrány oken, římsy a nároží jsou akcentovány červeným nátěrem v kombinaci s bílými plochami obtaženými červenou linkou. Pro nádvorní fasády bude použit krémově bílý nátěr, v kombinaci s hroubou omítkou ve vpadlých polích.

Fasády jižního křídla budou s ohledem na odlišný charakter provedeny v prostším duchu. Obnažené zdivo bude nahrubo omítnuto s ponechanou viditelnou strukturou.

Zahrada

Stávající stav

Areál zahrady je v současnosti zcela zpustlý, prorostlý náletovou zelení. V její horní části je při zámku a zámeckém dvoře dochována část kamenné ohradní zdi.

Navrhovaný stav

Pojetí zahrady reaguje na barokní charakter východního křídla, které zahradě vévodí. Jedná se o náznakovou rekonstrukci, přibližující se principu dřívější barokní podoby, která je autorsky dotvořená. Vychází z interpretace nalezených historických plánů a inventáře („*kuchyňská zahrada ve třech oddělených skarpech s trelážemi různých zákrsků – jabloní, hrušní, meruněk, broskvoní a švestek, v dolním oddělení je stinná chodba a vedle ní je špalir, který je ohrazen závadnou zdí, má 2 mřížové brány – přední a zadní, dále komorou na sázení a nářadí*“ - úryvek z překladu inventáře z roku 1802, SOA Třeboň, pobočka Český Krumlov.) Pro zahradu je doplněno ohraničení kamennými ohradními zdmi.

Svažité terén zahrady je rozdělen do tří teras, které jsou doposud v terénu trochu zantelné. Terasy jsou podepřeny nízkými zídkami, které ponechávají celý prostor zahrady ale stále vizuálně sjednocené, a to s ohledem na kompozici průčelí východního křídla. Terasy propojují vložená kamenná schodiště. Na horní terase je navržen zahradní dům pro uskladnění náčiní pro péči o zahradu. Jeho koncepce vychází z historického plánu. Při domku zahradníka je navržena pískovcová stírka, v místě dřívější vodní nádrže. Po stranách domu zahradníka jsou navrženy okrasné (a současně užité) zeleninové záhony, doplněné před zahradním domkem záhonem s okrasnými letničkami. Při severní ohradní zdi jsou navrženy treláže se zákrsky.

Střední terasa je rozdělena osovou cestou, směřující na převýšený pavilon východního křídla. Osa je pointovaná umístěním kruhové kašny. Duch této terasy je ponechán prostší, s velkým trávníkem, který vytvoří pobytový prostor s výhledem na východní křídlo. Na spodní terase je navržen bylinková zahrada. Podél celé délky jižní ohradní zdi zahradu propojuje tunelové loubí, porostlé růžemi.

Třetina zahrady vzdálenější zámku je pojata jako ovocný sad, osázený jabloněmi, hrušněmi a švestkami. Ovocné stromy pokračují na terasách i dále k zámeckému průčelí, kde jsou použity broskvoně a meruňky pro menší vzrůst.

Park se soustavou rybníků

Současný stav

Areál při památkově chráněných rybnících je nyní v podobném stavu jako zámecká zahrada, téměř neprostopně prorostlá náletovou zelení. Rybník pod zámek se dochoval již jen v náznaku snížené bažiny.

Navrhovaný stav

V areálu přiléhajícím k zámku na jihu je navržen přírodní park. Jeho základem je obnovení obou rybníků a revitalizace přirozeného koryta potoka, který je propouje. Charakter parku je uvolněný, odlišný od striktně komponované zámecké zahrady. Je ponechán neohrazený, zcela přístupný veřejnosti bez ohledu na denní dobu. Při navržených pěšinách jsou doplněny aleje stromů, které nahradí současné náletové křoviny.

Penzion v zámeckém dvoře

Objekt penzionu je navržen pouze ve hmotovém řešení. Jedná se o přízemní objekt s využitým podkrovím pod sedlovou střechou. Podélná hmota objektu je členěna výběhy štítů v rovině střechy do tří částí. Každá část má vlastní vstup vždy do dvou apartmánových, mezonetově řešených jednotek.

Hospodářský objekt v zámeckém dvoře

Dostavba hospodářského objektu spočívá v doplnění stávajícího obvodového zdiva v jeho západním konci a jeho zastřešení sedlovou střechou.

B.2.3. Celkové provozní řešení

V objektu zámku je navržena souhra několika provozů, které do něj vnáší oživení a vzájemně si vychází vstříc. Umístění vícerodělených provozů je umožněno schématem zámecké dispozice, kde v obou podlaží lemují nádvoří arkádová chodba, ze které vedou četné vstupy do jednotlivých místností.

V přízemí severního křídla se jedná o historickou dílnu pekaře s obnovenou schwarzenberskou pecí. Ve východním křídle je umístěna stálá expozice o historii zámku. Do jižního křídla jsou umístěny veřejné toalety a provoz zámeckého bistra, který je otevírá i do nádvoří. Patro zámku, je rozděleno provozně mezi severní křídlo s ubytováním a východní křídlo s víceúčelovým sálem a potřebným zázemím.

Přízemí

V místnosti v západní polovině severního křídla je dochovaná rozvalená pec z dob, kdy zámek vlastnili schwarzenbergové. S ohledem na to je v této a sousedních místnostech navržena historická **pekařská dílna**, v rámci které bude pec obnovena. Přístupná je přímo z nádvoří, a skládá se s přípravnou, místností s pecí a skladu. Není koncipovaná pro stálý provoz. Nabízí možnost sezónních workshopů pro nadšence tradičních řemesel.

Ve přízemí východního křídla je navržena **stálá výstavní expozice**, volně přístupná z nádvoří. Předpokládá se vstup bez poplatku, nepočítá se se zakoupením vstupenek u pokladny. Expozice je zaměřená na prezentování stavebně historického vývoje zámku, i zvoleného přístupu k jeho rekonstrukci. Sousední místnost je podjata jako lapidárium fragmentárních prvků, nalezených na zámku (volně nalezená část ostění apod.).

Dominantní provoz v rámci přízemí zámku je vložen v jižním křídle, které vzhledem ke svému stavu a charakteru skýtá potenciál pro vložení nových konstrukcí. Celou západní polovinu křídla zaujímá hlavní prostor **zámeckého bistra**, trvale otevřeného pro místní obyvatele a návštěvníky. Provoz bistra počítá s přilákáním pěších turistů a cyklistů, kteří putují po přírodních a kulturních zajímavostech v blízkém okolí. Bistro může profitovat z blízkosti cyklistické stezky po hradech a zámcích, do které je možné zámek Boreč zapojit, a z turistických tras, které vedou mimojiné na vrch Boreč se zajímavými přírodně chráněnými úkazy. Prostor bistra je otevřen do nově navrženého krovu. Východní polovinu jižního křídla zaujímá zázemí bistra a veřejné toalety. Zázemí bistra je propojeno s hlavním prostorem bistra a současně je zvláště přístupné i vstupem z nádvoří, který funguje jako vstup provozní. Kancelář/místnost pro personál bistra je situována se samostatným vstupem z nádvoří v nároží východního a jižního křídla. **Veřejné toalety** jsou podobně jako zázemí bistra přístupné z chodby, do které vedou dveře přímo z bistra, tak i z nádvoří.

Ostatní prostory přízemí jsou koncipovány jako **provozní zázemí zámku**. Z průchodu v severním křídle je samostatný vstup do kachle správy zámku. Hlavní úklidová místnost pro zámek je umístěna v západním konci

arkádové chodby severního křídla, kde bude nově proražen dveřní otvor. Dále jsou z nádvoří zámku přístupné dvě skladovací prostory a technická místnost.

Patro

Patro zámku je přístupné po schodišti v severním křídle, na které se vstupuje přímo z nádvoří vedle průchodu v severním křídle do zámeckého dvora. V patře schodiště ústí do arkádové chodby, v tomto místě jsou nově navrženy uzamykatelné dveře. Pro arkádu v patře je nově navrženo zasklení, aby byl podpořen tepelný komfort místností, do kterých se přímo z chodby vstupuje.

Reprezentativním prostorem v patře je obnovený **velký sál** ve středu východního křídla. Prostor sálu je výškově převyšovaný, a je koncipovaný jako víceúčelový. Počítá s možností konání svateb, komorních koncertů, konferencí, přednášek, a podobně. Samotný sál je doplněn potřebným zázemím s kuchyňkou a toaletami. Do nároží východního křídla, které se obrací do parku a do zahrady, je navržen salonek a v jeho blízkosti koupelna. Salonek je možné využít pro odpočinek hostů, jako přípravna pro nevěstu či přednášejícího.

V zámecké pokoje v severním křídle jsou využity pro **ubytování**. Jedná se o tři jednotky v ušlechtilém zámeckém duchu. Dvě z nich jsou tvořeny pokojem, přístupným z chodby, a vlastní koupelnou. Koupelny mají velkorysou rozlohu a jsou zámecky zařízeny. Třetí ubytovací jednotka má o pokoj víc, koncipovaný jako pobytový salon. Tento apartmánek je dobře vhodný jako svatební apartmá pro příležitosti pořádání svateb ve velkém sále. Ložnice tohoto apartámu je situovaná do nároží, které se obrací do zahrady a zámeckého dvora.

Sklepy

Sklepy budou využity jako skladovací prostory. Snadno přístupné sklepy pod jižním křídlem budou sloužit pro potřeby bistra a pekařské dílny. Sklepy pod východním křídlem zůstanou vyhrazeny jako skladovací prostory pro zázemí provozu zámku.

B.2.4. Bezbariérové užívání stavby

Jako bezbariérový vstup do nádvoří zámku lze použít nově navržený západ průjez do návsi. Právě na návsi je rovněž navrženo parkovací stání pro invalidy. Bezbariérově je přístupné přízemí zámku, zejména zámecké bistro. Bezbariérová toaleta se nachází v přízemí jižního křídla.

B.2.5. Bezpečnost při užívání stavby

Obnova zámku a zámecké zahrady jsou navrženy tak, aby nevznikalo nepřijatelné nebezpečí v průběhu jejich užívání. Výškové rozdíly zahradních teras jsou překonány mírným svahem.

B.2.6. Základní charakteristika objektů

a) Stavební řešení

Před začátkem stavebních prací bude celý objekt vyklizen od nánosů nečistot a předmětů, zborcených konstrukcí a pořezaných dřevní. Před začátkem stavebních prací bude proveden citlivý restaurátorský průzkum, který potvrdí/doplní hypotézy o barokní barevnosti fasád, a dále prověří výskyt nástěnných výmaleb v jednotlivých místnostech, včetně stratigrafie omítkových a nátěrových vrstev. Až poté budou provedeny bourací práce - otevření dvou zadržek dveřních otvorů, tří okenních otvorů a zřízení jednoho nového dveřního otvoru. Po bouracích pracích bude provedena stabilizace stávajících konstrukcí a až poté dostavba patra východního křídla a vestavby v troskách jižního křídla. Při provádění nového schodiště v nádvoří do sklepů pod jižním křídlem je možné, je bude podle situace potřebné dodatečně podzákladování přilehlé zdi jižního křídla. Stávající krov severního křídla bude ošetřena doplněním o chybějící či napadené prvky. Nově budou na celém zámku provedeny okapové žlaby a svody. Stávající okna s charakterem členění z počátku 20. století budou repasovaná a podle nich budou vytvořeny kopie pro ostatní okenní otvory. Koupelny a toalety jsou vždy umístěny v blízkosti stávajících nebo nově navržených komínových šachet, které budou použity pro vedení rozvodů.

b) Konstruktivní a materiálové řešení

Při provádění stavby bude maximální ohled na používání tradičních postupů a materiálů.

Stávající objekt i nově navržená dostavba využívá stěnového nosného systému. Prostory v přízemí jsou klenuté. V místě provalených kleneb bude klenutí tradičními technologiemi obnoveno. Materiálem pro dostavbu budou pálené cihly

a druhotně využitý kámen z areálu zámku. Nové stropy budou tradiční trámové. Nové krovy budou provedeny z tesaného dřeva, nad východním křídlem tradiční hambalkkový krov s ležatou stolicí, v jižním křídle vaznicový krov se stojatou stolicí.

Nášlapné vrstvy podlah v patře budou provedeny v pobytových prostorách parket, které budou kopií parket dochovaných v jedné z místností (křížové parkety s rámem). Stávající parkety budou obroušeny, ošetřeny, a znovupoužity v objektu zámku. V patře arkádové chodby bude doplněna a ošetřena opuková dlažba. Nádvoří zámku bude vydlážděno stětovou dlažbou, při obvodových zdech budou použity kamenné desky větších rozměrů pro urychlení odtoku srážkové vody. Pro podlahy v přízemí bude nově použita cihelná dlažba. Pro nová dveře a okna bude použito dřevo. Jako střešní krytina na nových střeších budou použity bobrovky, položené na laťování. Na fasádách i v interiérech jsou volně vápenné omítky.

c) Mechanická odolnost a stabilita

Veškeré nové stavební konstrukce budou staticky posouzeny, zejména dostavba patra východního křídla s převýšeným střešním pavilonem.

B.2.7. Základní charakteristika technických a technologických zařízení

a) Technické řešení

Jádra vedených instalací budou vedena ve stávajících komínových tělesech. Vodorovně budou pokud možno rozváděny v konstrukci podlahy, aby nebyly poškozeny vrstvy omítek a nátěrů na stěnách.

b) Výčet technických a technologických zařízení

Pro výměnu vzduchu v prostorách bistra bude v podkroví jižního křídla umístěna vzduchotechnická jednotka. Voda bude ohřívána kotlem umístěným v technické místnosti v přízemí.

B.2.8. Požárně bezpečnostní řešení

Všechny nosné konstrukce jsou nehořlavé nebo opatřeny protipožárním nátěrem. Citlivá je zejména dřevěná konstrukce vizuálně nezakrytého krovu v jižním křídle. V zámku je centrálně umístěno schodiště, které slouží jako chráněná úniková cesta: je možné ji přirozeně větrat. Únik do prostoru bez požárního rizika je vždy do 30 m.

B.2.9. Zásady hospodaření s energiemi

S ohledem na možnost celoročního provozu zámeckého bistra bude nová konstrukce krovu opatřena nad krovkem vrstvou tepelné izolace. S ohledem na památkový charakter objektu nebude možné uskutečnit další opatření na úsporu energie, aby nebyl negativně ovlivněn jeho architektonický výraz.

B.2.10. Hygienické požadavky na stavby, požadavky na pracovní a komunální prostředí

a) Vodohospodářství

Objekt je napojen na vodovodní řad. Místní část obce Velemín - Boreč je zásobován z místního vodovodu Boreč (M-LT.021). Vlastníkem vodovodní sítě je Obec Velemín, provozovatelem KS Velemín s.r.o.

Pro využití části dešťové vody je navržena podzemní akumulární jímka pro zalévání zahrady. Na zbytku ploch budou srážkové vody vsakovány. Dešťová voda v novém otevřeném schodišti do sklepa bude odváděna bude odváděna odtokovým kanálkem pod sklepy jižního křídla, kde bude ústít do parku nad rybníkem.

b) Likvidace odpadních vod

V místní části obce Velemín - Boreč není v současnosti vybudovaný systém veřejné kanalizace. Splaškové vody budou zachycovány v septiku.

Dešťové vody jsou odváděny pomocí příkopů, struh a propustků do místních recipientů, nebo jsou vsakovány do terénu.

c) Likvidace odpadů

Směsný odpad ze zámku bude skladován v malém přirozeně větraném skladu v přízemí východního křídla, a pravidelně vyvážen. Bistro má navíc vlastní příruční sklad odpadu v rámci, v blízkosti kuchyně svého zázemí.

d) Vytápění

Zámek bude vytápěn centrálně z prostoru technické místnosti v přízemí pomocí elektrického kotle. Pokoje ubytování budou doplněny o repliky kachlových kamen se zabudovanými elektrickými topnými tělesy.

d) Větrání

Koupelny při ubytování budou větrány přirozeně. Hygienická zařízení všech toalet budou doplněna podtlakovým odvětráváním. S přirozeným větráním se počítá i v prostoru sálu. Přípravná v bistro bude vybavena digestoří. Hlavní prostor bistra bude doplněn o nucené větrání pomocí vzduchotechnického zařízení.

B.3. Připojení na technickou infrastrukturu

Objekt je připojen na elektrickou distribuční síť a na vodovodní řad.

B.4. Dopravní řešení

Nádvoří je v přístupné pro vozidla nově vybudovanou bránou ze západu, směrem o návsí.

Projekt navrhuje nová parkovací stání na revitalizované návsí a podél příjezdové komunikace, kde jsou parkovací stání rozptýlena a řešena zatravnovací dlažbou. Územím budou procházet nové cesty pro pěší s mlatovým povrchem.

B.5. Řešení vegetace a souvisejících terénních úprav

V prostoru zámeckého dvora a přilehlého prostranství u návsí se nachází vzrostlé stromy, zejména javory, které budou ponechány. Odstraněna bude masivní náletová zeleň v areálu zahrady a parku. Vzrostlé stromy na území parku budou ponechány a doplněny alejí podél nových cest pro pěší. Zámecká zahrada bude nově osázena ovocnými stromy, jak tomu bylo dle historického inventáře dříve - jabloněmi, hušněmi, švestkami, meruňkami a broskvoněmi.

13 | ZÁVĚR

Projekt diplomové práce prověřil přístup k obnově zámku, která se vydává cestou s pointováním barokního stavu, včetně rekonstrukce jeho dominanty - převýšeného sálu, který v dřívějších dobách vévodil průčelí východního křídla.

V přístupu volícím navrácení historickému objektu podoby, která již byla proměněna, je potřeba v památkové péči obezřetnosti. V případě zámku Boreč a jeho identity ale věřím, že je tento přístup opodstatněný, a výsledné působení celého areálu považuji za přínos i pro jeho okolí.

Při podrobné dokumentaci je přesto potřebné pamatovat na zvážení a promyšlení mezer, které se nepodaří bádáním vyplnit. A posléze při provádění takové rekonstrukce je klíčové její kvalitní řemeslné zpracování.

