



**ČESKÉ VYSOKÉ UČENÍ TECHNICKÉ V PRAZE**

---

**FAKULTA BIOMEDICÍNSKÉHO INŽENÝRSTVÍ**

**Katedra zdravotnických oborů a ochrany obyvatelstva**

**Síly a prostředky IZS a jejich nasazení při záchraně pohřešovaných osob  
pátráním v terénu**

**Forces and Resources of the IRS and Their Deployment in Rescuing Missing  
Persons by the Field Search**

Diplomová práce

Studijní program: Civilní nouzové plánování

Autor diplomové práce: Bc. Viktorie Kubištová

Vedoucí diplomové práce: prof. Ing. Gustav Šafr, DrSc.

---

**Kladno 2022**

## I. OSOBNÍ A STUDIJNÍ ÚDAJE

Příjmení: **Kubištová** Jméno: **Viktorie** Osobní číslo: **474128**  
Fakulta: **Fakulta biomedicínského inženýrství**  
Garantující katedra: **Katedra zdravotnických oborů a ochrany obyvatelstva**  
Studijní program: **Civilní nouzové plánování**

## II. ÚDAJE K DIPLOMOVÉ PRÁCI

Název diplomové práce:

**Síly a prostředky IZS a jejich nasazení při záchraně pohřešovaných osob pátráním v terénu**

Název diplomové práce anglicky:

**Forces and Resources of the IRS and Their Deployment in Rescuing Missing Persons by the Field Search**

Pokyny pro vypracování:

Předmětem diplomové práce bude analýza sil a prostředků složek Integrovaného záchranného systému, používaných při záchraně pohřešovaných osob pátráním v terénu. V teoretické části budou popsány jednotlivé složky, které se účastní pátracích akcí a jejich konkrétní síly a prostředky, které mohou být využity. Následně bude analyzována STČ 07/IZS a jednotlivé dokumenty, týkající se dané problematiky. Dále v teoretické části budou definována specifika jednotlivých terénů, kde se pátrací akce mohou uskutečňovat a jednotlivé metody pátrání. Praktická část bude koncipována do více částí. První část se bude zabývat výcvikem konkrétního služebního psa při přípravě na atesty Ministerstva vnitra. Druhá část bude tvořena SWOT analýzou vztahující se k použití kynologické brigády při pátracích akcích. V poslední části bude zkoumán potenciál využití kynologické brigády Horské služby České republiky při pátrání po pohřešovaných osobách, za pomoci analýzy dokumentace Horské služby. Z provedených zjištění budou vyvozeny závěry. Cílem práce bude zmapovat efektivitu využití kynologické brigády Horské služby České republiky.

Seznam doporučené literatury:

- [1] SADÍLEK, Zdeněk, PÁLKOVÁ, Barbora, KALAMÁR, Štěpán, Krizové řízení a Integrovaný záchranný systém, Praha: Vysoká škola finanční a správní, 2019, ISBN 978-80-7408-192-7
- [2] GERRITSEN, Resi, HAAK, Ruud, K9 Search and Rescue: A Manual for Training the Natural Way, Autor, Brush Education, 2017, ISBN 1550594478
- [3] KOVÁRNÍK, Libor, TÓTH, Jozef, Policejní akce, Praha: Policejní akademie České republiky v Praze, 2009, ISBN 978-80-7251-311-6

Jméno a příjmení vedoucí(ho) diplomové práce:

**prof. Ing. Gustav Šafr, DrSc.**

Jméno a příjmení konzultanta(ky) diplomové práce:

Datum zadání diplomové práce: **04.10.2021**

Platnost zadání diplomové práce: **22.09.2023**

doc. Mgr. Zdeněk Hon, Ph.D.  
vedoucí katedry

prof. MUDr. Jozef Rosina, Ph.D., MBA  
děkan

## **PROHLÁŠENÍ**

Prohlašuji, že jsem diplomovou práci s názvem Síly a prostředky IZS a jejich nasazení při záchraně pohřešovaných osob pátráním v terénu vypracovala samostatně pouze s použitím pramenů, které uvádím v seznamu bibliografických odkazů.

Nemám závažný důvod proti užití tohoto školního díla ve smyslu § 60 zákona č. 121/2000 Sb., o právu autorském, o právech souvisejících s právem autorským a o změně některých zákonů (autorský zákon), ve znění pozdějších předpisů.

V Kladně dne 01.05.2022

.....  
Bc. Viktorie Kubištová

## **PODĚKOVÁNÍ**

Poděkování je směřováno zejména vedoucímu diplomové práce prof. Ing. Gustavu Šafrovi, DrSc. za velice profesionální přístup, ochotu, vstřícnost a velmi cenné a konstruktivní připomínky v průběhu zpracování práce.

Další neméně důležité poděkování náleží jak vedení, tak jednotlivým členům kynologické brigády Horské služby České republiky, zejména Mgr. Janu Hepnarovi za poskytnutí materiálů potřebných k realizaci diplomové práce a také horskému záchranáři a psododovi Janu Šimečkovi za odbornou pomoc a sdílení osobních zkušeností s výcvikem služebního psa pro účely Horské služby České republiky.

## **ABSTRAKT**

Diplomová práce pojednává o silách a prostředcích jednotlivých složek integrovaného záchranného systému a jejich nasazení při záchraně pohřešovaných osob pátráním v terénu. Hlavním cílem práce je zmapovat efektivitu využití kynologické brigády Horské služby České republiky při pátracích akcích v terénu, se zaměřením na současnou úroveň spolupráce mezi Policií České republiky a výše zmíněnou kynologickou brigádou.

Teoretická část se skládá z literární rešerše zaměřené na složky integrovaného záchranného systému, které se využívají při záchraně pohřešovaných osob pátráním v terénu. Detailně analyzuje Soubor typové činnosti 07/IZS a další dokumenty týkajících se dané problematiky. Mimo jiné se zabývá specifiky jednotlivých terénů, kde se pátrací akce mohou uskutečňovat a jednotlivými metodami pátrání, které se běžně v praxi využívají. Pozornost je zde kladena také na moderní technologie a inovace, které se v současné době pro účely pátrání v terénu používají.

Praktická část je koncipována do více částí. První část tvoří případová studie, zabývající se popisem přípravy a výcviku konkrétního služebního psa Horské služby České republiky při přípravě na atesty Ministerstva vnitra. V rámci druhé části byla vytvořena SWOT analýza použití kynologické brigády při pátracích akcích. Poslední část je zaměřena na retrospektivní analýzu interní dokumentace Horské služby České republiky. Vytěžené údaje byly zanalyzovány a následně z nich byly vyvozeny závěry.

### **Klíčová slova**

Integrovaný záchranný systém; záchrana pohřešovaných osob; pátrací akce v terénu; kynologie; Policie České republiky; Horská služba České republiky.

## **ABSTRACT**

This diploma thesis deals with the forces and resources of individual bodies of the Integrated Rescue System and their deployment in rescuing missing persons by field search. The main aim of this work is to map the effectiveness of the use of the cynological brigade of the Mountain Rescue Services of the Czech Republic during field search, focusing on the current level of cooperation between the Police and the aforementioned cynological brigade.

The theoretical part consists of literary research focused on the Integrated Rescue System and its bodies which are used in the rescue of missing persons in field search operations. It analyzes Type Activity file number 7/IRS and other documents related to the topic. Furthermore, it deals with the specifics of terrain, where the field search operations can be performed and individual search methods that are commonly used in practice. Attention is also paid to modern technologies and other innovations which are currently used for the field search operations.

The practical part is divided into several parts. The first part consists of a case study based on the description of preparation and training of a service dog belonging to the Mountain Rescue Service of the Czech Republic during practicing for the attestation of the Ministry of Interior. In the second part, a SWOT analysis of the use of cynological brigade in the field search operations was performed. The last part is focused on a retrospective analysis of the internal documentation of the Mountain Rescue Service of the Czech Republic. The obtained data were analyzed and based on the analysis conclusions were made.

### **Keywords**

Integrated rescue system; rescue of missing persons; field search; cynology; Police, Mountain Rescue Service of the Czech Republic.

## Obsah

1	Úvod.....	10
2	Cíle práce a hypotézy .....	11
2.1	Cíl práce .....	11
2.2	Hypotézy.....	11
3	Přehled současného stavu.....	12
3.1	Integrovaný záchranný systém.....	12
3.1.1	Organizace IZS.....	12
3.1.2	Úrovně řízení .....	13
3.2	Základní složky IZS.....	13
3.2.1	Hasičský záchranný sbor České republiky.....	14
3.2.2	Jednotky požární ochrany zařazené do plošného pokrytí kraje jednotkami požární ochrany .....	15
3.2.3	Policie České republiky .....	16
3.2.4	Poskytovatelé zdravotnické záchranné služby .....	17
3.3	Ostatní složky IZS.....	19
3.3.1	Vyčleněné síly a prostředky ozbrojených sil.....	19
3.3.2	Ostatní ozbrojené bezpečnostní sbory .....	20
3.3.3	Ostatní záchranné sbory .....	22
3.3.4	Orgány ochrany veřejného zdraví .....	22
3.3.5	Havarijní, pohotovostní, odborné a jiné služby a zařízení civilní ochrany.....	23
3.3.6	Neziskové organizace či sdružení občanů, které je možné využít k záchranným a likvidačním pracím .....	23

3.4	Horská služba České republiky.....	24
3.5	Síly a prostředky použité při pátracích akcích po pohřešovaných osobách.....	25
3.5.1	Kynologický atest Ministerstva vnitra ČR.....	27
3.5.2	Projekt „Pátrač“ .....	28
3.6	Soubor typové činnosti 07/IZS: Záchrana pohřešovaných osob – pátrací akce v terénu.....	33
3.6.1	Vymezení pátrací akce po pohřešovaných osobách.....	33
3.6.2	Charakter a druh pátrací akce .....	34
3.6.3	Činnost složek IZS při zásahu .....	35
3.6.4	Velitel zásahu .....	36
3.6.5	Odpovídající stupeň poplachu IZS.....	36
3.6.6	Ukončení společného zásahu .....	37
3.6.7	Využitelné síly a prostředky.....	37
3.7	Specifika jednotlivých terénů.....	42
3.7.1	Pátrání ve vodním prostředí.....	43
3.7.2	Pátrací akce v sutinách .....	44
3.7.3	Pátrací akce v lavinách .....	46
3.8	Metody pátrání v rámci pátracích akcích.....	48
3.8.1	Propátrávání terénu pomocí pátracích rojnic.....	48
3.8.2	Využití motorizovaných, pěších a stacionárních hlídek.....	49
3.8.3	Využití jezdců na koních.....	50
3.8.4	Využití vrtulníků a bezpilotních letounů .....	50
3.8.5	Využití kynologických pátracích týmů.....	52



4	Metodika.....	56
4.1	Analyzovaná data.....	57
4.2	Pojmový aparát.....	58
5	Výsledky.....	61
5.1	Příprava služebního psa HS ČR na atesty MV – případová studie.....	61
5.1.1	Charakteristika zkoumaného vzorku.....	61
5.1.2	Analýza rozhovoru s psovodem HS ČR.....	62
5.2	SWOT analýza použití kynologické brigády.....	71
5.2.1	Silné stránky (S).....	71
5.2.2	Slabé stránky (W).....	72
5.2.3	Příležitosti (O).....	73
5.2.4	Hrozby (T).....	74
5.3	Současný stav kynologické brigády HS ČR.....	78
6	Diskuze.....	89
6.1	Verifikace stanovených hypotéz.....	93
7	Závěr.....	94
8	Seznam použitých zkratk.....	96
9	Seznam použité literatury.....	97
10	Seznam použitých obrázků.....	102
11	Seznam použitých tabulek.....	103
12	Seznam použitých grafů.....	104
13	Seznam Příloh.....	105

# 1 ÚVOD

Pátrací akce po pohřešovaných osobách v terénu jsou velmi náročné a kladou vysoké nároky na připravenost záchranářů, psů i služebními psy i dalších subjektů, které se pátracích akcí účastní. Úspěch je závislý především na množství nasazených sil a prostředků složek integrovaného záchranného systému a jejich připravenosti, vzhledem k tomu, že jde zde především o čas.

Jeden z nejefektivnějších pátracích prostředků, při záchraně pohřešovaných osob, je speciálně vycvičený pes. Ten může být nasazen i do těžko přístupného, náročného terénu, který je člověkem neprobádatelný. Pes si zároveň dokáže poradit i v podmínkách se zhoršenou viditelností a v jakémkoli ročním období.

V České republice je záchrana pohřešovaných osob pátráním v terénu plně v gesci Policie České republiky. Do letošního roku využívala Policie České republiky pro účely pátracích akcí služební psy s všestranným výcvikem kategorie V („výjezdový pes“), kdy se k nim v současnosti připojují služební psy s atestem kategorie „Speciálních pátracích prací“. Záchrannou kynologií, zaměřenou na plošné vyhledávání, se v současnosti zabývá více složek integrovaného záchranného systému a tato práce se konkrétně zaměřuje na kynologickou brigádu Horské služby České republiky.

Tato diplomová práce se snaží zmapovat efektivitu využití kynologické brigády Horské služby České republiky při záchraně pohřešovaných osob pátráním v terénu.

## 2 CÍLE PRÁCE A HYPOTÉZY

### 2.1 Cíl práce

Cílem diplomové práce je zmapovat efektivitu využití kynologické brigády Horské služby České republiky (dále jen HS ČR) při pátracích akcích v terénu, kdy se práce mimo jiné soustředí na úroveň spolupráce mezi PČR a kynologickou brigádou HS ČR.

Dílčím cílem je za pomoci SWOT analýzy zhodnotit současný stav použití kynologické brigády při pátracích akcích. SWOT analýza má za cíl vyhodnotit silné a slabé stránky a také nastínit příležitosti a hrozby, se kterými se použití kynologické brigády při pátracích akcích potýká.

Nedílnou součástí diplomové práce je i případová studie, která komplexně představuje problematiku výcviku konkrétního záchranářského psa HS ČR při přípravě na atesty MV. Cílem této studie je zjistit, jak dlouho trvá výcvik a jaká je jeho náročnost u služebního psa HS ČR.

Na základě všech výše zmíněných hlavních i dílčích cílů budou vyvozeny závěry, které poukážou na silné stránky, ale zároveň i na nedostatky, jejichž eliminace by mohla vést celkovému zlepšení současného stavu.

### 2.2 Hypotézy

Hypotéza 1: Předpokládáme, že PČR zapojuje do pátracích akcí v terénu i psůvody se služebními psy z řad kynologické brigády HS ČR.

Hypotéza 2: Předpokládáme, že spolupráce mezi PČR a kynologickou brigádou HS ČR probíhá ve všech krajích ČR rovnoměrně.

## 3 PŘEHLED SOUČASNÉHO STAVU

### 3.1 Integrovaný záchranný systém

Integrovaný záchranný systém (dále jen IZS) je definován jako „koordinovaný postup jeho složek při přípravě na mimořádné události a při provádění záchranných a likvidačních prací“ (Sadílek et al. 2019, str. 19). Celý koncept IZS vznikl na podkladě zlepšení spolupráce mezi všemi subjekty, kteří se podílejí na záchranných a likvidačních pracích v rámci jednoho společného zásahu při mimořádných událostech (dále jen MU) a krizových stavech (dále jen KS). Mezi výše zmíněné subjekty řadíme orgány státní správy, územní samosprávy, krizové orgány a záchranné a bezpečnostní sbory (Šín et al., 2017; Martínek, Tvrdek, 2010).

Právní ukotvení má IZS v zákoně č. 239/2000 Sb., integrovaném záchranném systému a o změně některých zákonů. Tento zákon vymezuje použití IZS, jeho jednotlivé složky a jejich působnost. Dále definuje postavení a úkoly státních orgánů a orgánů územních samosprávních celků a také práva a povinnosti právnických a fyzických osob, a to jak při přípravě na MU, tak i při provádění záchranných a likvidačních prací (Šenovský et al., 2007). Přesnější postupy složek IZS v místě zásahu pak upravuje vyhláška č. 328/2001 Sb., o některých podrobnostech zabezpečení integrovaného záchranného systému. Ta dále stanovuje jednotlivé úrovně koordinace složek při společném zásahu a také potřebnou dokumentaci IZS (Šín et al., 2017).

#### 3.1.1 Organizace IZS

Podle výše zmíněného zákona, se složky IZS dělí na základní a ostatní. IZS představuje pouze pojem, což je dle definice koordinovaný postup jeho složek, nepředstavuje žádnou reálnou instituci, budovu ani nemá vlastní zaměstnance. Jediným reálným orgánem jsou operační a informační střediska IZS (dále jen OPIS IZS, KOPIS IZS), které jsou zároveň i operačními a informačními středisky

HZS krajů a MV – GŘ HZS ČR. Jeho nosnou strukturou je tedy hlavně HZS ČR (Vilášek et al., 2014; Sadílek et al., 2019).

### 3.1.2 Úrovně řízení

Pokud mluvíme o zásahu IZS, mluvíme o součinnosti dvou a více jeho složek, kdy je nutná jejich určitá koordinace. Stupeň řízení záchranných a likvidačních prací, v průběhu společném zásahu, je podmíněno typem MU, jeho rozsahem, dále také počtem potřebných sil a prostředků podílejících se na daném zásahu. Úrovně řízení jsou celkem tři – taktická, operační a strategická (Vilášek et al., 2014).

O **taktické** úrovni řízení, hovoříme ve chvíli, když záchranné a likvidační práce řídí velitel zásahu přímo na místě události. Velitelem zásahu je zpravidla velitel jednotky požární ochrany (dále jen JPO) nebo příslušný funkcionář z řad HZS s právem přednostního velení. Pokud se tato skutečnost nenaplní, velitelem zásahu se stává velitel či vedoucí složky, jejíž činnost v místě zásahu převažuje. Řízení na **operační úrovni** mají na starost operační a informační střediska základních složek IZS, kdy klíčovou roli hraje OPIS HZS, jelikož představuje zároveň OPIS IZS. Pokud událost vyžaduje řízení na **strategické úrovni**, do koordinace záchranných a likvidačních prací je zapojen starosta obce s rozšířenou působností (dále jen ORP), hejtman kraje nebo Ministerstvo vnitra (Vilášek et al., 2014; Sadílek et al., 2019).

## 3.2 Základní složky IZS

Pro základní složky IZS je charakteristické, že zajišťují nepřetržitou pohotovost pro příjem výzvy o vzniku MU, její vyhodnocení i následný neodkladný zásah při vzniku MU. Jejich síly a prostředky jsou plošně rozmístěny po celé České republice.

Mezi základní složky patří:

- Hasičský záchranný sbor České republiky,
- jednotky požární ochrany zařazené do plošného pokrytí kraje jednotkami požární ochrany,
- Policie České republiky,
- poskytovatelé zdravotnické záchranné služby (Sadílek et al., 2019, str. 19).

### 3.2.1 Hasičský záchranný sbor České republiky

Hasičský záchranný sbor České republiky (dále jen HZS ČR) je „jednotný bezpečnostní sbor, jehož základním úkolem je chránit životy a zdraví obyvatel, životní prostředí, zvířata, majetek před požáry a jinými mimořádnými událostmi a krizovými situacemi“ (Štín et al., 2017, str. 59). Jeho organizace a činnost je ukotvena v zákoně č. 320/2015 Sb., o Hasičském záchranném sboru České republiky a o změně některých zákonů. Daný zákon stanovuje, že HZS ČR se podílí na zajištění bezpečnosti ČR. Dále pak plní úkoly v rámci požární ochrany, civilního a nouzového plánování, IZS, krizového řízení, a to v rozsahu a za podmínek, které stanovuje výše zmíněný zákon a jiné právní předpisy. Další činnost, kterou HZS ČR obstarává, je přijímání humanitární pomoci ze zahraničí, která probíhá ve spolupráci s Ministerstvem zahraničních věcí. Kromě základních úkolů může za určitých podmínek HZS ČR plnit i mimořádné úkoly, které úzce souvisí s ochranou života nebo zdraví obyvatel, životního prostředí, zvířat či majetku (Sadílek et al., 2019; zákon č. 320/2015 Sb., o HZS ČR).

Základní organizační složky HZS ČR jsou:

- Generální ředitelství, které je součástí Ministerstva vnitra,
- 14 krajských hasičských záchranných sborů,

- Záchraný útvar HZS ČR Hlučín,
- Střední odborná škola požární ochrany a Vyšší odborná škola požární ochrany ve Frýdku – Místku (Šín et al., 2017).

### **3.2.2 Jednotky požární ochrany zařazené do plošného pokrytí kraje jednotkami požární ochrany**

Jednotky požární ochrany a jejich druhy definuje zákon č. 133/1985 Sb., o požární ochraně a vyhláška č. 241/2001 Sb., o organizaci a činnosti JPO. Člení se do kategorií:

- JPO I – jednotka HZS s územní působností, kdy doba výjezdu je do 2 minut od vyhlášení poplachu jednotce a dojezdová doba z místa dislokace je zpravidla do 20 minut jízdy,
- JPO II – jednotka sboru dobrovolných hasičů (dále jen SDH) obce, kdy členové vykonávají službu jako hlavní či vedlejší povolání, s územní působností, kdy doba výjezdu je do 5 minut a dojezdová doba zpravidla 10 minut jízdy z místa dislokace jednotky,
- JPO III – jednotka SDH obce s územní působností, kdy doba výjezdu od vyhlášení poplachu jednotce a doba dojezdu z místa dislokace jednotky je do 10 minut,
- JPO IV – jednotka HZS podniku s dobou výjezdu do 2 minut,
- JPO V – jednotka SDH obcí, kdy členové vykonávají službu dobrovolně, s dobou výjezdu do 10 minut,
- JPO VI – jednotka SDH podniku s dobou výjezdu do 10 minut (Sadílek et al., 2019).

JPO I – III jsou jednotky s územní působností, zasahující i mimo území svého zřizovatele. Zatímco JPO IV – VI mají místní působnost, kdy zasahují na území jejich zřizovatele. Základními úkoly JPO je hašení požárů, provádění

záchranných a likvidačních prací při vzniklých MU či KS. Dále se podílejí na úkolech zajišťujících ochranu obyvatelstva jako je např. evakuace, varování obyvatelstva, dekontaminace osob a techniky a další (Šenovský et al., 2007).

### 3.2.3 Policie České republiky

PČR se dá definovat jako *„jednotný ozbrojený bezpečnostní sbor, jehož úkolem je především chránit bezpečnost osob a majetku a veřejný pořádek, předcházet trestné činnosti, plnit úkoly podle trestního řádu a další úkoly na úseku vnitřního pořádku a bezpečnosti svěřené zákony“* (Šín et al., 2017, str. 66). Krizový zákon PČR ukládá zajištění příprav a řešení KS, které se vztahují k vnitřní bezpečnosti a veřejnému pořádku v rámci krajů. Dále plní úkoly, které jim náleží dle mezinárodních smluv (Sadílek et al., 2019). Ze zákona č. 273/2008 Sb., o Policii České republiky vyplývá, že policie spadá pod Ministerstvo vnitra. Je tvořena tzv. úvary, kterými jsou:

- Policejní prezidium,
- útvary policie, které mají celostátní působnost,
- krajská ředitelství policie,
- útvary, které jsou zřízeny v rámci krajského ředitelství (Kovárník, Tóth, 2009).

Útvary s celostátní působností jsou zřizovány ministrem na návrh policejního prezidenta. Mezi tyto útvary patří:

- Pyrotechnická služba,
- Kriminologický ústav Praha,
- Útvar rychlého nasazení,
- Letecká služba,
- Služba cizinecké policie,
- Útvar pro ochranu ústavních činitelů ochranné služby,



- Útvar pro ochranu prezidenta republiky ČR ochranné služby,
- Útvar pro odhalování organizovaného zločinu,
- Úřad dokumentace a vyšetřování zločinů komunismu služby kriminální policie a vyšetřování,
- Národní protidrogová centrála služby kriminální policie a vyšetřování,
- Útvar speciálních činností služby kriminální policie a vyšetřování,
- Útvar zvláštních činností služby kriminální policie a vyšetřování,
- Útvar pro odhalování korupce a finanční kriminality služby kriminální policie a vyšetřování (PČR, 2017; Kovárník, Tóth, 2009).

Na záchranných a likvidačních pracích se podílejí policisté a útvary, které jsou k tomu řádně vycvičeni a vybaveni, jde o záchranu života, zdraví nebo majetku a dále pokud je k tomu určí policejní prezident (Sadílek et al., 2019).

### **3.2.4 Poskytovatelé zdravotnické záchranné služby**

Poskytovatelem zdravotnické záchranné služby (dále jen ZZS) je příspěvková organizace, která je zřizována příslušným krajem, ve kterém působí. Finančně je zabezpečovaná prostřednictvím veřejného zdravotní pojištění, ze státního rozpočtu, který je k tomu vyčleněný a z rozpočtů příslušných krajů. Legislativně je ZZS upravena zákonem č. 374/2011 Sb., o zdravotnické záchranné službě, ve znění pozdějších předpisů a dále také vyhláškou č. 240/2012 Sb., kterou se provádí výše zmíněný zákon. ZZS zajišťuje širokou škálu zdravotních služeb v přednemocniční péči. Zásadním úkolem je poskytování přednemocniční neodkladné péče osobám se závažným postižením zdraví nebo u kterých jsou přímo ohroženy vitální funkce. Každému kraji náleží zřídit zdravotnické operační středisko (dále jen ZOS) a také patřičný počet výjezdových základů s výjezdovými skupinami. Všechny kraje v ČR disponují ZZS, avšak není tomu tak u letecké záchranné služby (dále jen LZS), která sídlí v 10 krajích. Její působnost není vázaná na konkrétní kraj, kde sídlí (Šín et al., 2017).

ZOS zajišťuje nepřetržitý příjem volání na čísle 155 či volání předaných od jiných operačních středisek, u kterých vyhodnocuje stupeň naléhavosti, na jehož základě zasílá výzvu příslušné výjezdové posádce. Operátorky poskytují TAPP (telefonicky asistovanou první pomoc) a TANR (telefonicky asistovanou neodkladnou resuscitaci), zprostředkovávají komunikaci mezi výjezdovými skupinami ZZS, dalšími složkami IZS a všemi ostatními potřebnými subjekty. V případě potřeby přebírají velení na operační úrovni (Šín et al., 2019).

Výjezdové skupiny zajišťují komplexní přednemocniční péči o pacienty. Zajišťují jejich ošetření, monitoraci vitálních funkcí, a i transport do cílového zdravotnického zařízení. Zabezpečují i tzv. sekundární transporty pacientů. Dále spolupracují s dalšími složkami IZS při rozsáhlých MU a KS. Členění je podmíněno personálním složením a dopravním prostředkem, který využívají na:

- skupiny rychlé zdravotnické pomoci (RZP) – posádka působící ve velkém sanitním voze ve složení řidič/zdravotnický záchranář a zdravotnický záchranář,
- skupiny rychlé lékařské pomoci (RLP) – posádka působící taktéž ve velkém sanitním voze ve složení řidič, zdravotnický záchranář a lékař,
- skupiny rendez – vous (RV) – posádka pohybující se v malém osobním autě ve složení řidič/zdravotnický záchranář a lékař (Šín et al., 2019).

### 3.3 Ostatní složky IZS

Tyto složky tvoří nezbytnou součást IZS. Na záchranných a likvidačních pracích spolupracují se základními složkami IZS na základě předem uzavřených dohod. Jedná se o tzv. plánovanou pomoc na vyžádání. Podle zákona č. 239/2000 Sb., o IZS se mezi výše zmíněné složky řadí:

- vyčleněné síly a prostředky ozbrojených sil,
- ostatní ozbrojené bezpečnostní sbory,
- ostatní záchranné sbory,
- orgány ochrany veřejného zdraví,
- havarijní, pohotovostní, odborné a jiné služby,
- zařízení civilní ochrany,
- neziskové organizace či sdružení občanů, které je možné využít k záchranným a likvidačním pracím (zákon č. 239/2000 Sb., o IZS).

#### 3.3.1 Vyčleněné síly a prostředky ozbrojených sil

Tato ostatní složka má za úkol zajišťovat bezpečnost ČR. Je dělena na Armádu ČR, Vojenskou kancelář prezidenta republiky a Hradní stráž. Funkci velitele ozbrojených sil zastává prezident republiky (zákon č. 219/1999 Sb., o ozbrojených silách ČR).

Armáda ČR reprezentuje hlavní složku ozbrojených sil ČR, organizačně se člení na vojenské útvary a vojenská zařízení. Hlavní činností, kterou Armáda ČR zastává, je příprava a samotná obrana ČR proti vnějšímu napadení. Dále pak plní úkoly, které vyplývají z mezinárodních smluvních závazků. Nedílnou součástí jejich práce je např. ostraha objektů klíčových pro obranu státu, výpomoc PČR v případě, že jejich vlastní síly a prostředky nejsou dostačující pro zajištění vnitřního pořádku a bezpečnosti ČR. Podílejí se na záchranných a likvidačních

pracích, které vyžadují nasazení speciální techniky, kterou Armáda ČR disponuje. Zajišťují leteckou dopravu, a to jak ústavním činitelům, tak i formou letecké záchranné služby (acr.army.cz, 2021; zákon č. 219/1999 Sb., o ozbrojených silách ČR).

Vojenská kancelář prezidenta republiky plní úkoly související s výkonem pravomocí prezidenta. Dále má na starost koordinaci Hradní stráže. V čele stojí náčelník, který je přímo podřízený prezidentovi (zákon č. 219/1999 Sb., o ozbrojených silách ČR).

Hradní stráž zajišťuje ostrahu Pražského hradu. Je to vojenský útvar brigádního typu a zodpovídá se náčelníkovi Vojenské kanceláře prezidenta republiky. Nedílnou součástí její práce je i zajištění vojenské pocty např. během návštěv představitelů jiných států či při jiných příležitostech (zákon č. 219/1999 Sb., o ozbrojených silách ČR).

### **3.3.2 Ostatní ozbrojené bezpečnostní sbory**

Do této kategorie spadá např. obecní (popř. městská) policie, Celní správa ČR, Vězeňská služba ČR. Tyto složky jsou ozbrojeným bezpečnostním sborem (Sadílek et al., 2019).

K obecní polici se vztahuje zákon č. 553/1991 Sb., o obecní polici a nově také zákon č. 261/2020 Sb., kterým se mění zákon č. 553/2020 Sb., o obecní policii, ve znění pozdějších předpisů. Je „zřizována zastupitelstvem obce obecně závaznou vyhláškou obce v samostatné působnosti k zajištění místních záležitostí veřejného pořádku“ (Sadílek et al., 2019, str. 34). Strážníci obecní policie udržují dohled nad dodržováním obecně závazných vyhlášek, nařízení obce a dalších platných právních předpisů o ochraně veřejného pořádku. Podílejí se na ochraně a bezpečnosti osob a majetku. Zároveň dohlíží na dodržování pravidel

občanského soužití. Představují nedílnou součást prevence kriminality a odhalují přestupky či jiné správní delikty v rámci působnosti obce (Šenovský et al., 2007)

Druhý výše zmíněný sbor podléhá zákonu č. 17/2012 Sb., o Celní správě ČR, ve znění pozdějších předpisů. Z daného zákona a ze zákona o IZS vyplývá, že v případě potřeby celníci na vyžádání plní úkoly jako ostatní složka IZS. Mezi tyto úkoly patří:

- ostraha významných státních institucí, při vyhlášení jednoho z krizových stavů,
- ve spolupráci s PČR zabezpečování veřejného pořádku v místech, kde byla nařízena evakuace po vyhlášení krizového stavu,
- ostraha a obrana objektů, klíčových pro obranu státu a objektů možného napadení (vztahující se zejména po vyhlášení vojenských krizových stavů),
- ostraha a obrana prvků týkajících se národní a evropské kritické infrastruktury,
- ochrana hraničních přechodů při uzavření Schengenského prostoru (Vilášek et al., 2014).

Následující ostatní složkou je Vězeňská služba ČR. Ta podléhá zákonu č. 555/1992 Sb., o Vězeňské službě a justiční strážní ČR. Běžná činnost, kterou zastává je:

- správa a ostraha věznice a vazební věznice, kdy odpovídá za dodržování zákonem stanovených podmínek,
- ostraha, předvádění a eskort osob ve výkonu vazby nebo výkonu trestu odnětí svobody,

- zajištění pořádku a bezpečnosti v budovách soudů, státních zastupitelství, ministerstva a v jiných místech v rozsahu stanoveným zákonem (Vilášek et al., 2014).

Příslušníky vězeňské služby může povolat vláda k plnění úkolů pořádkové policie nebo ochranné služby PČR, a to na dobu nezbytně nutnou. Dochází k tomu zejména pokud síly a prostředky PČR nejsou dostačující v době řešení MU i KS. Příslušníkům vězeňské služby, v době plnění, připadají stejná oprávnění a povinnosti jako příslušníkům PČR, nařízením vlády však mohou být tato oprávnění i povinnosti omezeny (Sadílek et al., 2019).

### **3.3.3 Ostatní záchranné sbory**

Mezi ostatní záchranné sbory zařazujeme např. Báňskou záchrannou službu. Ta má za úkol provádět práce za účelem záchrany lidských životů a majetku při haváriích v podzemí. Zdolávají jak samotné havárie, tak i odstraňují následky, které takové havárie způsobí. Pracují v nedýchatelném či dokonce zdraví škodlivém prostředí, ve výškách, nad volnou hloubkou nebo pod vodní hladinou. Ke všemu tedy musí být patřičně vyškoleni a vybaveni. Báňskou záchrannou službu zajišťují, dle příslušného právního předpisu, fyzické a právnické osoby, které provádějí hornickou činnost nebo činnost, která je hornickým způsobem prováděna (Vilášek et al., 2014).

### **3.3.4 Orgány ochrany veřejného zdraví**

Do této kategorie spadají následující správní úřady: ministerstvo zdravotnictví, krajské hygienické stanice, ministerstvo obrany, ministerstvo vnitra a mnohé další. Z názvu této kategorie již vplývá jejich hlavní úkol, kterým je ochrana veřejného zdraví (Vilášek et al., 2014).

### **3.3.5 Havarijní, pohotovostní, odborné a jiné služby a zařízení civilní ochrany**

Jedná se o služby v odvětví energetiky, vodárenství, plynárenství a dalších, které jsou zřizované právníckými osobami. V průběhu záchranných a likvidačních prací zajišťují odstranění či opravu veškerých poruch, spadajících do jejich kompetencí (Vilášek et al., 2014).

Zařízení civilní ochrany jsou, podle zákona o IZS, zřizovány obcemi nebo právníckými osobami. Působí na území toho, kdo je zřídil. Jsou aktivována podle potřeby, a to k řešení MU, kdy využívají havarijní plán kraje, vnější havarijní plán nebo krizový plán kraje (zákon č. 239/2000 Sb., o IZS).

### **3.3.6 Neziskové organizace či sdružení občanů, které je možné využít k záchranným a likvidačním pracím**

Do této kategorie spadá nemálo organizací např. Vodní záchranná služba Českého červeného kříže (dále jen VZS ČČK), která působí celostátně a věnuje se vodní záchraně, záchranářskému sportu, vzdělávání, prevenci a mnoho dalším aktivitám, které jsou spojeny s vodním prostředím a jeho okolím (vzs.cz, 2021).

Dále sem řadíme Svaz záchranných brigád kynologů ČR (dále jen SZBK ČR), který představuje občanské sdružení, zabývající se výcvikem záchranářských psů s jejich následným použitím např. při ostrých pátracích akcí v terénu. Jejich základními dovednostními okruhy je: sutinové vyhledávání, plošné vyhledávání, vyhledávání pod lavinami, vyhledávání utonulých osob pod vodní hladinou (Sadílek et al., 2019).

S ohledem na zaměření praktické části diplomové práce, se následující kapitola bude podrobně věnovat zejména jedné z ostatních složek IZS, a tedy HS ČR.

### 3.4 Horská služba České republiky

Tato složka „je předurčena především k záchranně a k poskytnutí pomoci v horách v průběhu celého roku“ (Vilášek et al. 2014, str. 167). Na našem území působí v rámci 7 pohoří: Šumava, Krušné hory, Jizerské hory, Krkonoše, Orlické hory, Jeseníky, Beskydy. Legislativní podklad tvoří zákon č. 159/1999 Sb. zákon o některých podmínkách podnikání v oblasti cestovního ruchu. V zákoně je obsažena činnost horské služby. Dále definuje lyžařské areály a zahrnuje i financování základní činnosti horské služby. Novelizace zákona je zveřejněna v zákoně č. 301/2009 Sb. v části VI. Od prosince roku 2015 je možné kontaktovat horskou službu na našem území prostřednictvím jednotného telefonního čísla +420 1210. Tato linka není bezplatná, ale funguje po celém území ČR (Vilášek et al., 2014).

Organizačně je horská služba členěna na dobrovolnou složku (HS ČR z.s.) a složku profesionální (HS ČR o.p.s.). Obě složky spolupracují na základě uzavřené smlouvy ze dne 22. 12. 2002. HS ČR o.p.s. od roku 2004 spadá pod Ministerstvo pro místní rozvoj. Od listopadu 2020 se sjednotila funkce celorepublikového ředitele a náčelníka. V současné době tuto funkci zastává René Mašín. Finančně je zajištěna, jak Ministerstvem pro místní rozvoj, tak i jednotlivými kraji, do kterých spadají oblasti, kde působí (horskaslužba.cz, 2021; Vilášek et al., 2014).

Mezi hlavní činnosti, kterou zajišťují patří:

- hlídková činnost na hřebenech hor, sjezdovkách, běžkařských tratí,
- nepřetržitá pohotovost na stanicích,
- organizace, provádění záchranných akcí v horském terénu,
- poskytování neodkladné první pomoci,
- zajištění transportu postižených osob k výjezdovým posádkám ZZS,
- zajištění bezpečného pobytu návštěvníků hor,



- instalace a udržování bezpečnostních prvků (tyčování, rozcestníky, záchranné body a další),
- vydávání výstrahy při zhoršených meteorologických podmínkách,
- informování o předpovědi počasí,
- preventivní činnost (zkoumání sněhových podmínek),
- vzdělávání vlastních členů i veřejnosti,
- spolupráce s dalšími složkami (horskaslužba.cz 2021).

V rámci společného zásahu se základními složkami IZS je HS ČR nápomocna při pátracích akcích v terénu. Ve spolupráci s PČR má na starost organizaci a provedení pátrací akce v horském terénu. Na vyžádání poskytuje síly, prostředky i speciálně přizpůsobené vybavení a techniku pro pátrací akce, jak v horském terénu, tak i mimo něj. Zároveň disponuje kynologickou brigádou, kdy v některých oblastech jsou psovodi již aktivně využíváni, a to jak pro vyhledávání v lavinách, tak i v plošném vyhledávání (horskaslužba.cz, 2021).

Aby psovodi HS ČR mohli být využíváni pro lavinové i plošné vyhledávání v horách, musí se svými psy úspěšně absolvovat atesty HS ČR. Tento atest má celkem 3 kategorie – A, B a C. Každá kategorie představuje určitou úroveň náročnosti, co se týče např. velikosti prohledávané plochy, počtu figurantů a u lavinového vyhledávání zejména hloubky záhrabu figurantů.

### **3.5 Síly a prostředky použité při pátracích akcích po pohřešovaných osobách**

Při záchraně pohřešovaných osob se probíhající pátrací akce účastní mnoho subjektů. Každá složka do zásahu vstupuje s dostupnými silami a prostředky, které musí být vhodné pro terén a okolnosti dané pátrací akce. Ztracené osoby se mohou vyskytovat prakticky kdekoli a v jakékoli době, nehledě na roční období, počasí i denní dobu. Z toho důvodu je velmi důležité, aby i síly a prostředky

nasazené do těchto akcí byly použitelné v každé lokalitě i podmínkách, kde mohou tyto akce nastat. Využitelné síly a prostředky jsou:

- PČR s příslušníky z nejbližších obvodních (místních) oddělení, příslušníci místně příslušné pořádkové jednotky či zásahové jednotky služby pořádkové policie krajského ředitelství, vrtulníky PČR (možnost termovize), výjezdové skupiny služební kynologie a hipologie,
- strážníci obecní/městské policie,
- HZS ČR a JPO disponující lidskými prostředky z řad profesionálních i dobrovolných hasičů, které lze využít na tvorbu rojnic. Dále mohou poskytovat technické vybavení (automobily, čtyřkolky, čluny, drony atd.), včetně termokamer, které jsou nápomocné v noci nebo za ztížené viditelnosti, pod HZS krajů spadají speciální skupiny lezců nebo potápěčů,
- kynologové se specializací či příslušným atestem na vyhledávání osob v sutinách a také plošným vyhledáváním pohřešovaných osob. Psovody se služebními psy, kteří mohou být využiti pro tuto práci, disponuje HZS ČR, HS ČR, městská policie, Svaz záchranných brigád kynologů ČR a další,
- pro nepřístupný terén – lezci z řad členů HS ČR, HZS ČR, Speleologické záchranné služby a příslušníků Armády ČR vycvičených pro práci ve výškách a nad volnou hloubkou,

- v důlních a krasových dílech – členové Báňské záchranné služby, Speleologické záchranné služby, specializovaní potápěči, lezci (hszcr, 2021; Kovárník, Tóth, 2009; Makeš, 2009).

### 3.5.1 Kynologický atest Ministerstva vnitra ČR

Tento atest vydává, jak již název napovídá, MV – GŘ HZS ČR a je platný po dobu 2 let a má celkem 2 specializace:

- specializace S (sutinové vyhledávání), kdy držitel tohoto atestu může být nasazen do záchranných akcí v rámci sutinového vyhledávání ve zříčených budovách,
- specializace P (plošné vyhledávání), kdy držitel tohoto atestu může být nasazen v rámci plošného vyhledávání pohřešovaných osob (kzjcr.cz, 2022).

Jednou z podmínek pro udělení tohoto atestu je potvrzení od organizace, se členstvím v odborné kynologické komisi, která daného psovoda se psem na atesty vysílá. Další podmínkou je splnění kvalifikačních požadavků, které jsou definované jak pro psovoda, tak pro daného psa. V neposlední řadě je to samotné úspěšné splnění atestační zkoušky pro danou specializaci, kdy psovod může s jedním psem opakovat neúspěšný pokus pouze dvakrát (kzjcr.cz, 2022).

Úspěšní absolventi těchto atestů jsou uvedeni v evidenci držitelů kynologických atestů, který vede MV – GŘ HZS ČR pro účely ústředního poplachového plánu IZS. Držitelé těchto atestů se také mohou účastnit mezinárodních záchranných operací (kzjcr.cz, 2022).

### 3.5.2 Projekt „Pátrač“

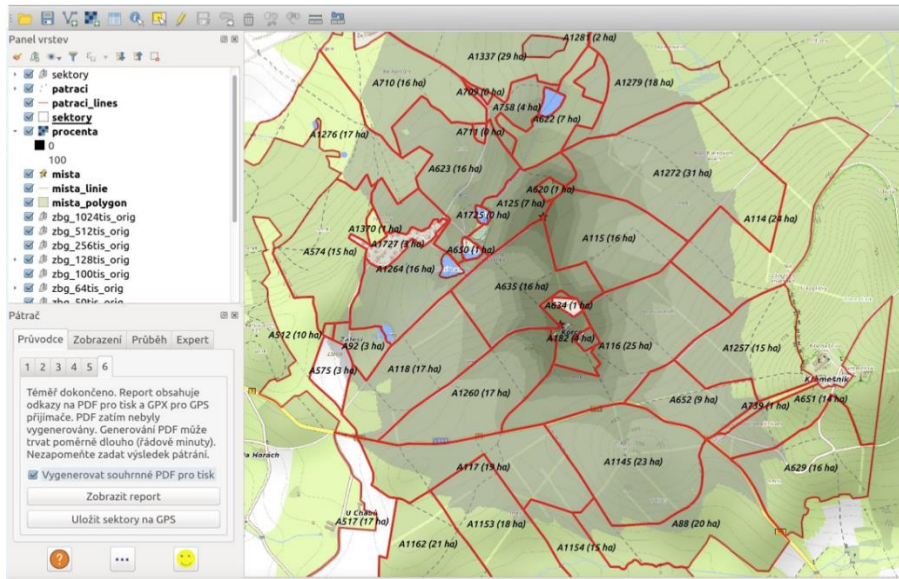
Projekt, s celým názvem „Využití vyspělých technologií a čichových schopností psů pro zvýšení efektivity vyhledávání pohřešovaných osob v terénu“, byl realizován od roku 2017 do roku 2021. Finanční podporu zaštiťovalo Ministerstvo vnitra ČR. Výše zmíněný projekt měl za cíl vyvinout software, který zvyšuje efektivitu rozhodovacích a řídicích procesů při pátracích akcích. Dále se zaměřoval na zlepšení čichových schopností psů při vyhledávání pohřešovaných osob v terénu. Výsledky získané v rámci projektu jsou využitelné pro složky IZS (PČR, HS ČR, městská policie, HZS ČR a další), které se zabývají pátráním po pohřešovaných osobách v terénu. (Chaloupková, Svobodová et al., 2021).

V praxi je aplikační software „Pátrač“ nápomocný veliteli zásahu, který řeší pátrací akci po pohřešovaných osobách v terénu. Software slouží jako nástroj pro zjednodušení a zrychlení plánování potřebných sil a prostředků, které jsou nezbytné k uskutečnění dané pátrací akce v terénu. Velitel zásahu může software dále využít k přesnému a rychlému přerozdělení dílčích úkolů jednotlivým pátracím týmům. Mimo jiné velitelům zásahu zajišťuje komplexní dokumentaci postupu pátracích akcí v terénu, sloužící k jejich rychlému a optimálnímu rozhodování a neustálé koordinaci pátrací akce. Mezi vstupní data, která uživatel zanáší do softwaru patří:

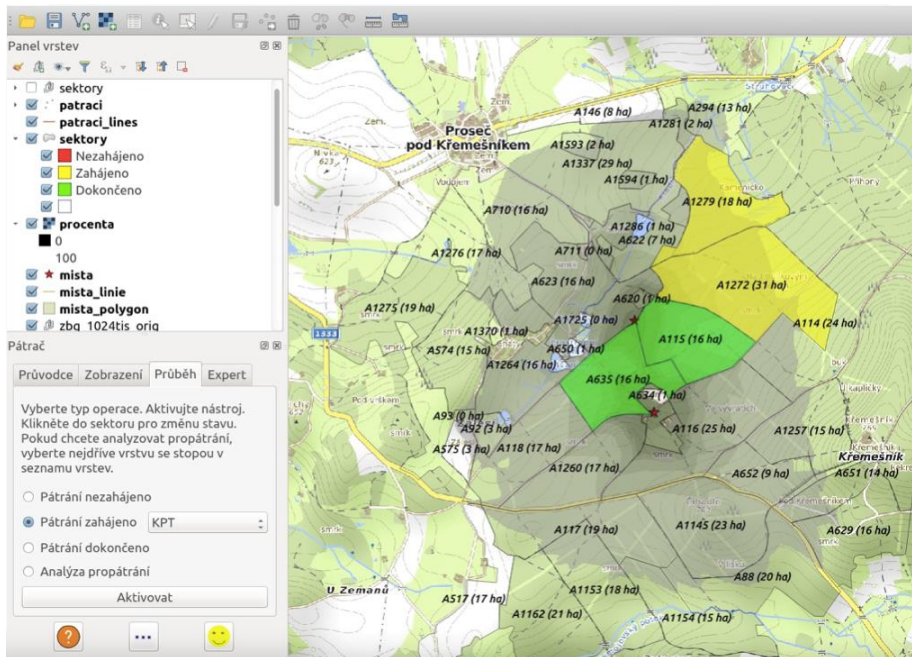
- název obce, kde se pátrací akce uskutečňuje,
- určení posledního místa, kde pohřešovaná osoba byla spatřena,
- výběr typu osoby (dítě/osoba kategorizované dle věku, deprese, psychická nemoc, retardovaný, Alzheimer, turista, demence a další),
- pravděpodobnost výskytu,

- očekávané počty sil a prostředků potřebných k pátrací akci (počet psů se speciálně vycvičenými psy, počet osob do rojnice, počty potápěčů a další) (Chaloupková, Svobodová et al., 2021).

Po zadání výše zmíněných informací se vygeneruje plán pátrání, odhady doby pátrání, doporučení potřebných prostředků, vstupy do GPS navigací a mapa pro tisk. V praxi to funguje tak, že velitel zásahu zadá do aplikace vstupní údaje, pomocí kterých dochází k vygenerování sektorů, které je potřeba propátrat (viz obrázek 1). Součástí je i doporučení k použití konkrétních sil a prostředků, které jsou k propátrání optimální. Sektory jsou navíc rozděleny podle procentuální pravděpodobnosti výskytu pohřešované osoby. Všechny zúčastněné složky obdrží GPS výstupy (sektory), které mají začít prohledávat. Poté co určený subjekt (osoba, psův od psů, rojnice) dokončí prohledání přiděleného prostoru, oznámí tuto skutečnost veliteli zásahu. Velitel zásahu si následně může daný sektor zobrazit, kdy pomocí GPS záznamu vidí přesný pohyb dotyčného, který sektor prohledával. Pokud vidí, že je sektor kompletně prohledán, označí ho zeleně „dokončeno“ (viz. obrázek 2). V případě, že v sektoru je nějaké místo, které dotyčný neprošel, přidělí daný sektor nebo jeho část někomu jinému. Tento sektor je nadále označován žlutě „zahájeno“ (viz obrázek 2). Velitel zásahu může celou pátrací akci monitorovat v reálném čase. Díky softwaru má přehled o prohledaných sektorech a zároveň o sektorech, které ještě zbývá prohledat. Po ukončení pátrání se do systému zanesou informace o výsledku pátrací akce (viz. obrázek 3). Výhodou systému je jeho možnost se neustále učit, a to díky tomu, že celý průběh všech pátrání včetně výsledku se zaznamenává a archivuje. Na základě toho jsou pak tvořeny statistiky pátrání (Ružička, 2021).



Obr. 1 - Zobrazení reportu a vygenerování mapy pro tisk (Růžička, 2021)



Obr. 2 – Evidence stavu pátrání (Růžička, 2021)

Obr. 3 – Ukončení pátrání (Růžička, 2021)

Dle jedné ze dvou metodik, které byly v rámci projektu vydány, se projekt „Pátrač“ mimo jiné „zabýval efektivním využitím čichových schopností psů při tzv. plošném vyhledávání, což je vyhledávání pohřešovaných osob v přírodním terénu kynologickými pátracími týmy (psůvod se speciálně připravovaným psem, kteří jsou případně ještě doplněni jedním doprovodným členem, dále jen „KPT“), kteří dokážou vyhledat a označit osobu na základě jejího pachu, který se šíří do prostoru“ (Makeš, Chaloupková et al., 2021, str. 4). Problematika, která zde byla řešena, byla v rámci optimalizace režimu psů, určených k vyhledávání osob v terénu. Zejména s ohledem na spolehlivost práce psů, při působení stresových a únavových faktorů v souvislosti s délkou pohybu v terénu a délkou odpočinku. Výstupem z této části projektu jsou ucelené a jednotné postupy pro použití KPT, aby bylo zajištěno jejich optimální využití. (Makeš, Chaloupková et al., 2021)

Z výše zmíněných odstavců vyplývá, že během posledních let došlo k velkému nárůstu pátracích akcí v terénu, kde dochází k součinnosti PČR s jinými složkami IZS, disponujících KPT. Tato spolupráce musí být přesná a efektivní, vzhledem k tomu, že šance na nalezení živé a zdravé osoby se odvíjí od rychlosti jejího nálezu. Speciálně vycvičení psi jsou pro vyhledávání

pohřešovaných osob v terénu nejúčinnějším pátracím prostředkem, přesto je u PČR malé množství takto specializovaných psů. Naopak jiné složky IZS (HS ČR, HZS ČR, Svaz záchranných brigád kynologů ČR apod.) těmito psy disponují a (Makeš, Chaloupková et al., 2021; Jančaříková 2019).



### **3.6 Soubor typové činnosti 07/IZS: Záchrana pohřešovaných osob – pátrací akce v terénu**

Souborem typové činnosti (dále jen STČ) se rozumí dokument, ve kterém je obsažen „postup složek IZS při ZaLP s ohledem na druh a charakter mimořádné události“ (Sadílek et. al., 2019, str. 57). Soubory vydává MV – GŘ HZS ČR, a to podle vyhlášky 328/2001 Sb. o některých podrobnostech IZS, ve znění vyhlášky 429/2003 Sb. Z výše uvedené definice již vyplývá, že stanovuje konkrétní postupy a úkoly pro všechny složky IZS, které se účastní společného zásahu. V současnosti existuje celkem 16 typových činností, kdy poslední je členěna na dvě (Sadílek et. al., 2019; Skalská et. al., 2010).

Katalogový soubor typové činnosti STČ 07/ IZS se zabývá záchrannou pohřešovaných osob, a to pátrací akcí v terénu, kdy záchrana pohřešovaných osob je definovaná jako jednorázové časově a prostorově omezené nasazení většího počtu sil a prostředků, které mají za cíl vypátrat pohřešované osoby. Gestorem této typové činnosti je Policejní prezidium ČR (STČ 07/IZS, 2010).

Na začátku této typové činnosti jsou uvedeny definice jednotlivých pojmů, sloužící k uvedení do celkové problematiky. Mezi tyto pojmy patří: záchrana pohřešovaných osob, mimořádná událost, pohřešovaná osoba, záchranné práce, likvidační práce, místo pohřešování, průzkum, velitel zásahu, sektor, úsek, věcná pomoc a osobní pomoc (STČ 07/IZS, 2010).

#### **3.6.1 Vymezení pátrací akce po pohřešovaných osobách**

Tato MU je vymezena 2 fakty, kdy tím prvním je skutečnost, že některá ze složek IZS (obvykle PČR) dostala důvěryhodné oznámení nebo na základě zjištěných skutečností se důvodně domnívá, že se pohřešuje osoba. Tato oznámení mohou být uskutečněna přes místně příslušný útvar PČR nebo prostřednictvím některého operačního střediska PČR či operačního střediska jiné

složky IZS. Dále pak mohou být tato oznámení hlášena i jednotlivým příslušníkům PČR, a to ústně nebo telefonicky. Z výše podaných oznámení může být patrná lokalita pohřešované osoby, dále také informace o případných, již započatých, záchranných akcích, a to nejen některou složkou IZS, ale např. i sdružením občanů. Druhým faktem, podmiňující tuto MU je, že se nejedná o pátrací akce, které jsou prováděné samostatně Policií ČR; záchrany osob v bezprostředním ohrožení života v horském terénu (gesce Horské služby); záchrany osob na vodních tocích nebo vodních plochách, kde záchranu této osoby zajišťuje VZS ČČK (STČ 07/IZS, 2010).

*Pozn: pátrání po osobách a věcech patří výlučně do působnosti Policie ČR, z toho důvodu je nezbytné, aby Horská služba a Vodní záchranná služba ČČK měly s Policií ČR dohodnutý způsob oznamování započetí záchrany osob místně příslušnému operačnímu středisku Policie ČR a způsob další spolupráce“ (STČ 07/IZS, 2010, str. 3).*

### **3.6.2 Charakter a druh pátrací akce**

Pro pátrací akce, které podléhají STČ 07/IZS jsou charakteristické některé znaky. Povětšinou jde o akce, kdy se pátrá po osobách, u kterých nepředpokládáme, že jejich zmizení je zapříčiněno spácháním úmyslného trestného činu. Dále tyto pátrací akce mohou být uskutečňovány v rámci již probíhající pátrací akce, kterou organizuje PČR např. po osobách, jež spáchaly trestný čin. Z bezpečnostních důvodů se do těchto pátrání nezapojuje široká veřejnost, pokud je spolupráce s veřejností nezbytná, odehrává se dle podmínek stanovených zákonem č. 273/2008 Sb., o PČR. V případě, že policie nedisponuje, v rámci vlastních řad, dostatečným množstvím sil a prostředků, jsou přednostně využívány další složky IZS. Vrtulník k propátrání lze využít bezprostředně po oznámení pátrací akce, dovoluji-li to meteorologické podmínky. PČR není vybavena ani vycvičena pro vyhledávání osob v lavinách, v sutinách nebo

v podzemí včetně krasových a důlních děl s výjimkou potápěčů, kterými disponuje (STČ 07/IZS, 2010).

Pro pátrací akce, tykajících se zejména dětí, je typická senzitivita veřejnosti. V těchto případech je důležité nasadit okamžitě všechny dostupné síly a prostředky a zbytečně neotálet (STČ 07/IZS, 2010).

Dalším typickým znakem této události je nutnost zabezpečit fungující radiokomunikaci mezi velitelem zásahu, popř. štábem velitele zásahu a dalšími zasahujícími složkami IZS včetně příslušných operačních středisek. Radiostanice jednotlivých složek však nemusejí být vždy plně kompatibilní, je důležité si tuto skutečnost ohlídat a případnou komunikaci zajistit jinak. Pokud se při zásahu využívá síť MATRA, lze spojení navázat přes kanál 112. Vzhledem k velkému množství radiostanic je vhodné mít zpracovaný grafický plán spojení, dále je nutné zabezpečit dobíjení či výměnu zdrojů v radiostanicích (STČ 07/IZS, 2010).

Vrtulník PČR lze vhodně využít zejména pro koordinaci pátracích rojnic, zabezpečení spojení, průzkumu a provádění dokumentace (STČ 07/IZS, 2010).

### **3.6.3 Činnost složek IZS při zásahu**

Veškerá činnost, kterou koordinuje velitel zásahu při pátracích akci je uvedena ve schématickém algoritmu, který je přiložen k listu velitele zásahu. Příslušníci jednotlivých složek, velitelé či vedoucí složek podléhají příkazu velitele zásahu plnit úkoly, které jim jsou uloženy. Mimo jiné mezi tyto úkoly spadá:

- samostatná činnost jedné či více složek jako je prohledání trosek, jeskyní, odčerpávání a prohlídka studní apod. V tomto případě je velení na veliteli či vedoucím složky nebo veliteli sektoru či úseku,

- činnost uskutečňovaná v přímé součinnosti s policejními silami jako např. pohyb kynologů v rámci rojnice a další,
- začlenění příslušníků jednotlivých složek IZS do pátracích rojnic (STČ 07/IZS, 2010).

#### 3.6.4 Velitel zásahu

Vzhledem k tomu, že gestorem této typové činnosti je PČR není divu, že velitelem zásahu – pátrací akce v terénu je zpravidla příslušníka PČR. Do příjezdu PČR koordinuje součinnost složek IZS velitel či vedoucí složky, která se na místo zásahu dostavila jako první. Velitel zásahu si ke koordinaci celé akce může zřídit štáb velitele zásahu. STČ 07/IZS následně definuje osoby, které mohou být součástí štábu velitele zásahu. Roli velitele pátrací akce v terénu z řad PČR může zastávat:

- velitel opatření prováděného Policií ČR, který rozhodne o součinnosti s dalšími složkami IZS. Policista, který je určen pro tzv. dosah pro onen den. Do jeho příchodu zastává funkci velitele zásahu policista, který se dostavil na místo MU jako první,
- nadřízený vedoucího policisty, který se dostaví na místo MU a začne udělovat pokyny, nebo jiným způsobem koordinovat činnost sil a prostředků,
- určený příslušník útvaru nebo organizačního článku, který má v místě události převažující množství sil a prostředků (STČ 07/IZS, 2010).

#### 3.6.5 Odpovídající stupeň poplachu IZS

Vzhledem k tomu, že pátrací akce mohou být velmi rozsáhlé a jde v nich zejména o čas, je důležité vyhlásit adekvátní stupeň poplachu. Ten je podstatný zejména pro zajištění dostatečného množství sil a prostředků, které se budou na

pátrací akci podílet. Typová činnost 07/IZS klade důraz na vyhlášení 2. či v některých případech i 3. stupně poplachu (STČ 07/IZS, 2010).

### **3.6.6 Ukončení společného zásahu**

Ukončení společného zásahu složek IZS, při záchraně pohřešovaných osob – pátrací akci v terénu, je zcela v kompetenci velitele zásahu. Jedině ten může rozhodnout o ukončení pátrací akce, a to z důvodu:

- nalezení pohřešované osoby, která je ošetřena a následně dopravena bezpečí nebo pokud jsou nalezeny ostatky této osoby,
- terén je prohledán a je vyloučeno nalezení živé osoby, kdy další pátrání představuje riziko pro příslušníky nasazených složek (STČ 07/IZS, 2010).

### **3.6.7 Využitelné síly a prostředky**

V STČ 07/IZS jsou specifikovány použitelné síly a prostředky pro specifické terény. Celkem jsou zde stanoveny síly a prostředky pro 5 různých terénů:

- terén s možností vytváření pátracích rojnic,
- nepřístupný terén, který buď stěžuje či zcela vylučuje vytváření rojnic,
- terén, kde je potřeba vyloučit či potvrdit utopení osoby ve vodním toku nebo vodní ploše,
- důlní díla, podzemní prostory včetně krasových,
- okolí místa, kde došlo k ohlášení pohřešované osoby (STČ 07/IZS, 2010).

STČ 07/IZS dále specifikuje List velitele zásahu, kde je popsán postup velitele zásahu formou tzv. „check listu“. Je zde uvedeno 14 konkrétních úkolů, kdy pod každým z nich je přítomna odškrtnávací kolonka pro pokyny zahájeno a splněno. List velitele zásahu dále obsahuje 2 přílohy. V první příloze nalezneme popis

následující kroků: přípravy rozvinutí rojnice, postupu rojnice, spolupráci rojnice se služebními kynology a využití nepolicejních psů, využití vrtulníků při pátrání, postup složek IZS při pátrání ve vodním prostředí. Druhá příloha je zpracovaná MV – GŘ HZS ČR a obsahuje algoritmus pátrání po ztracených osobách v terénu (STČ 07/IZS, 2010).

Součástí STČ 07/IZS je rovněž List operačních středisek složek IZS (zpracovatel MV – GŘ HZS ČR). Hned na začátku toho listu je upozornění, že na rozdíl od běžných činností mají při pátrací akci v terénu rozhodující roli a odpovědnost operační střediska PČR. List specifikuje úkoly operačních středisek jednotlivých složek IZS (STČ 07/IZS, 2010).

K obsahově významné části STČ 07/IZS patří listy konkrétních složek, kdy u všech jsou uvedeny úkoly daných sil a prostředků při záchranných, tak i likvidačních pracích. U záchranných prací je uvedena poznámka, že pravděpodobnost, že pohřešovaná osoba žije, je nezanedbatelná. U likvidačních prací je tomu naopak, kdy naděje, že pohřešovaná osoba žije, se vzhledem k času a okolnostem stále zmenšuje až je téměř zanedbatelná. Což znamená, že se hledají zejména tělesné pozůstatky pohřešované osoby. List PČR obsahuje úkoly a činnosti prováděných jak při záchranných pracích, tak i při likvidačních pracích. Dále také uvádí možnosti nasazených sil a prostředků PČR (služebních psovodů s jejich psy, potápěčů, příslušníků pořádkové policie). Hlavními úkoly při záchranných pracích, které zajišťuje PČR jsou:

- získat relevantní informace o možném místě pohybu pohřešované osoby,
- vytyčit prostor, který se bude následně prohledávat,
- zajistit dostatek sil a prostředků složek IZS,

- v případě potřeby koordinovat společný zásah složek IZS se současně probíhajícím pátráním, které PČR provádí samostatně,
- nepřetržitě propátrávat vytyčený prostor s využitím rojnic, kynologů se psy. V případě nalezení nezvěstné osoby zajistit potřebnou první a následnou lékařskou pomoc,
- zajistit přepravu nalezené osoby zpět do bezpečí, uvědomit rodiče či opatrovníky o dané skutečnosti (STČ 07/IZS, 2010).

Úkoly prováděné v rámci likvidačních prací jsou:

- postupné vylučování nepropátraných prostorů, kde by se mohla pohřešovaná osoba nebo její ostatky vyskytovat,
- poskytovat speciální síly v případě, že se propátrává nepřístupný terén,
- směřovat všechny dostupné síly a prostředky PČR a dalších složek IZS k nalezení alespoň tělesných pozůstatků nezvěstné osoby s následnou identifikací,
- v případě potřeby poskytnout techniku a služby kriminální policie a vyšetřování, dále pak vyloučit možné zaviněné příčiny úmrtí (STČ 07/IZS, 2010).

List jednotek PO, stejně jak tomu bylo u PČR, obsahuje úkoly a prostředky jednotek PO při záchranných i likvidačních pracích a jejich možnosti sil a prostředků, které do pátracích akcí mohou zapojit. Zpracovatelem listu je MV – GŘ HZS ČR (STČ 07/IZS, 2010).

Při záchranných akcích mají JPO za úkol poskytnout veliteli zásahu síly a prostředky pro tvorbu pátracích rojnic. Pověštinou se čerpá z řad místně

příslušných JPO, u kterých lze profitovat z místní znalosti. Dále provádějí technickou pomoc jako jsou čerpací práce, pátrání na vodní hladině pomocí plavidel apod. HZS ČR disponuje i speciální skupinou lezců a potápěčů, které mohou být na základě rozhodnutí velitele zásahu povolány. V rámci likvidačních prací, jsou to veškerá propátrávání nepřístupných prostorů, kde by se mohly nacházet ostatky neznámé osoby za použití speciální techniky, kterou mají k dispozici (STČ 07/IZS, 2010).

Nedílnou součástí STČ 07/IZS je List Horské služby ČR (zpracovatele HS ČR, o.p.s.). Kromě konkrétních úkolů, zde nalezneme i vymezení činností horské služby. Ta ve spolupráci s PČR organizuje a následně provádí pátrací akce v horském terénu. HS své síly a prostředky však neposkytuje pouze při pátracích akcích v horském terénu, ale i mimo něj. Pokud se začne pohřešovat osoba v horském terénu, horská služba neprodleně zahájí záchranu dané osoby. O této skutečnosti musí neprodleně vyrozumět PČR prostřednictvím místně příslušného operačního střediska PČR (STČ 07/IZS, 2010).

Horská služba disponuje nespočetným množstvím techniky, která je specifická pro horský terén (sněžné skútry, terénní auta, rolby apod.) a je nezbytně nutná pro propátrání horského terénu. Kromě speciální techniky poskytují, v rámci záchranných prací, i potřebné síly a prostředky včetně vybavení, výstroje a výzbroje sloužící ke zdolávání horského terénu. U členů horské služby je opět obrovský benefit místní znalost. Mezi hlavní úkoly sil a prostředků horské služby při záchranných pracích patří:

- zahájení propátrávání prostoru možného výskytu neznámé osoby, v co nejkratším časovém horizontu (po domluvě s PČR),
- postupně vylučovat dosud nepropátrané prostory možného výskytu pohřešované osoby nebo jejích ostatků,



- zabezpečení technických prostředků (skútry, terénní automobily) a speciálních sil (lezců, psů se služebními psy, leteckých záchranářů),
- v případě, že se pohřešovaná osoba nalezne poskytnutí jí předlékařské neodkladné první pomoci a zajištění její evakuaci z nepřístupných míst (STČ 07/IZS, 2010).

V rámci likvidačních prací je důležité zmínit, že v případě nálezu těla pohřešované osoby je podstatné zajistit, aby nedošlo k manipulaci s ním. O tomto nálezu musí neprodleně vyrozumět PČR a následně postupovat dle jejich pokynů (STČ 07/IZS, 2010).

Na závěr celého dokumentu je uveden přehled souvisejících právních předpisů, vnitřních předpisů a odborné literatury. Tento závěrečný list zpracovalo MV – GŘ HZS ČR (STČ 07/IZS, 2010).

### 3.7 Specifika jednotlivých terénů

Terén je část zemského povrchu, jehož základ tvoří „*terénní reliéf, charakterizující horizontální i vertikální členitost zemského povrchu a druhou součástí jsou terénní předměty*“ (Vejmělka et al., 2005, str. 259). Terénní reliéf je považován za nejstálější složku zemského povrchu. Skládá se z jednotlivých terénních tvarů, což jsou topografické prvky terénu, které jsou dány nerovností zemského povrchu. Jsou členěny na tvary vyhloubené (údolí, úžlabí, zářez, strž, rokle) a vyvýšené (kupa, štít, vrcholový hřbet, terasa apod.). V rámci vojenské terminologie se pak terén rozlišuje dle členitosti terénního reliéfu na:

- roviny,
- pahorkatiny,
- vrchoviny,
- hory a velehory (Vejmělka et al., 2005).

Terénní předmět je část terénu, do kterého spadají všechny objekty (umělé i přirozené) vyskytující se na terénním reliéfu – řeky, lesy, komunikace, sídla atd. Podle pokrytosti terénními předměty, se terén člení na:

- otevřený,
- polozakrytý,
- zakrytý (Vejmělka et al., 2005).

Jedno z dalších možných rozdělení, které slouží zejména k běžnému popisu prostoru, je na terén:

- nečlenitý (rovinatý),
- málo členitý (zvlněný),
- členitý (kopcovitý),

- velmi členitý (horský či velehorský) (Vejmelka et al., 2005).

Co se průchodnosti terénu týče, rozlišuje se terén:

- lehce průchodný,
- průchodný,
- těžce průchodný,
- neprůchodný (Vejmelka et al., 2005).

Území ČR je velmi členité a různorodé. Typickými reliéfy jsou reliéfy skalních měst (Kokořínsko, Labské pískovce, Český ráj apod.), krasový reliéf (Moravský kras, Český kras apod.), sopečný reliéf (Doupovské hory, České středohoří apod.), glaciální reliéf (Krkonoše, Šumava apod.), antropogenní reliéf (Podkrušnohoří, Ostravská pánev, Třeboňsko apod.). Díky tomu se záchrana pohřešovaných osob může uskutečňovat v široké škále terénů a podmínek. Je tedy velmi podstatné, mít ke všem specifickým terénům dostatek uzpůsobených sil a prostředků (geography.upol.cz, 2021).

### 3.7.1 Pátrání ve vodním prostředí

Pátrací akce ve vodním prostředí jsou velmi náročné. Je při nich zapotřebí speciální technika i speciálně vycvičení profesionálové. Propojení pátrací akce po pohřešovaných osobách v terénu a pátrací akce ve vodním prostředí není nic neobvyklého. Dochází k tomu ve chvíli, kdy se v prostoru, který se musí propátrat objeví vodní plocha. Pro prohledání vodních ploch a toků se využívají následující síly a prostředky:

- potápěči z řad PČR (potápěči krajských ředitelství policie, Oddělení speciálních potápěčských činností a výcviku Policejního prezidia ČR),
- potápěči příslušného HZS kraje,

- psodvodi se psy, kteří mají specializaci k vyhledávání osob pod vodní hladinou,
- VZS ČČK, včetně jejich potápěčů,
- vrtulníky PČR, které slouží k propátrání vodní hladiny,
- čluny a malá plavidla, těmi disponuje HZS ČR, PČR, VZS ČČK (STČ 07/IZS, 2010).

Velmi užitečným prostředkem jsou motorová i nemotorová plavidla. Ty se využívají k prohledávání vodní plochy, ale i k propátrání zarostlých a těžce přístupných břehů. Dále pak jsou důležité pro přepravu potápěčů či speciálně vycvičených psů. Potápěči nám dokážou potvrdit či vyvrátit vyšetřovací variantu, že pohřešovaná osoba utonula, avšak jejich práce bývá velmi zdlouhavá zejména v kalných vodách (Hejzlar, 2014; Makeš, 2009).

### **3.7.2 Pátrací akce v sutinách**

Pátrací akce v sutinách jsou pro záchranné složky obtížné a zároveň i nebezpečné. U zřícených budov není zaručena jejich stabilita, vzhledem k tomu, že dochází k narušení jejich stavební konstrukce a zároveň i jejich celistvosti. Hrozí zde velké riziko dalšího zřícení konstrukcí, pádu nosných prvků (podlah, stropů apod.). Mimo jiné zde může dojít k zasypání či zavalení. Před samotnou pátrací akcí po pohřešovaných osobách se vždy musí co nejvíce eliminovat veškerá rizika, která hrozí zasahujícím. Neprodleně musí být uzavřeny přívody plynu, elektrické energie, vody i tepla. Provádí se detekce nebezpečných látek a hašení vzniklých požárů. Vytyčuje se nebezpečná zóna a vnější zóna. Proveďte se stabilizace nebezpečných sutin a evakuace osob z přiléhajících objektů. Po celou dobu záchranných a likvidačních prací je zajištěna přítomnost zdravotnické záchranné služby. Na místo události se povolávají statici

a odborníci na demoliční práce. Samotný postup při vyhledávání osob v sutinách je následující:

1. PČR, obecní policie, HZS příslušného kraje nejprve musí zjistit počet pohřešovaných osob. Dále se pokouší ze svědeckých výpovědí určit možnou polohu pohřešovaných, kde se nacházeli před zřícením budovy,
2. následně se zvažují šance na přežití osob uvnitř zřícené budovy a stanovují se priority průzkumu trosek,
3. provede se tzv. akustické vyhledávání, kdy se hasiči rozmístí kolem sutin. Následně se vyvolají osoby, poklepáváním na potrubní rozvody vody, topení, plynu (3X) a čeká se na odezvu přeživších osob pod sutinami. Během toho jsou krátkodobě pozastaveny všechny vyprošťovací práce, vypínají se agregáty i stroje, aby došlo k omezení hlučnosti.
4. nasazení kynologů se psy, kteří jsou držiteli kynologického atestu se specializací pro sutinové vyhledávání,
5. zapojení elektronických vyhledávacích zařízení do prohledávání sutin (termovize, štěrbinové kamery, geofon) (BŘ – ML č. 2/T str. 2).

Pokud kynologové se psy dorazili do místa zásahu souběžně s prvosledovými JPO, měli by být, po eliminaci sekundárního nebezpečí (únik plynu, požáry apod.), nasazeni do akce přednostně. V případě, že v místě zásahu již probíhá prohledávání či odklizení trosek, musí být před nasazením KPT tato činnost přerušena. Zároveň se ze sutin musí stáhnou veškeré zasahující osoby. Sutiny se lehce kropí vodní mlhou, aby došlo usazení prachu a nechají se krátce odvětrat (5–10 min). KPT prohledávají sutiny opakovaně, zejména při změně rozmístění trosek nebo jiných okolnostech (BŘ – ML č. 2/T str. 2; MV – GŘ HZS ČR, 2005).

### 3.7.3 Pátrací akce v lavinách

Pátrací akce po pohřešovaných osobách v lavině je jednou z nejsložitějších záchranných akcí, a to jak z časového, tak i z organizačního hlediska. Na tento druh pátrací akce se nevztahuje STČ 07/IZS a je plně v gesci HS ČR (horskaslužba.cz, 2021; STČ 07/IZS, 2010).

Při lavinové nehodě je pro záchranu lidského života nejdůležitější tzv. kamarádská pomoc. Pokud dotyčný nezahynul bezprostředně po zasypaní lavinou, je šance na jeho nalezení vysoká během prvních 18 minut. Bohužel se do tohoto intervalu většinou nestíhají dostavit příslušníci HS ČR na místo zásahu, tudíž je celá prvotní záchranná akce v rukou kamarádů či jiných svědků, kteří na to musí mít potřebné vybavení i znalosti (horskaslužba.cz, 2021).

Celá organizovaná záchranná lavinová akce začíná ohlášením nehody na dispečink HS ČR, který se neprodleně snaží zjistit veškeré dostupné informace (počet zasypaných lidí, přítomnost lavinových vyhledávačů atd.). Mimo jiné poučí svědky o dalším postupu. Následně organizuje přesun záchranného týmu do místa nehody. Při těchto nehodách je prioritní dopravit na místo události psovody se psy vycvičenými na vyhledávání osob v lavinách. Ti se do místa zásahu dopravují buď letecky za pomoci vrtulníku LZS nebo pozemně na sněžných skútrech či jiných prostředcích podle příslušného terénu. Současně se do místa zásahu povolává co největší počet členů HS ČR, a to jak profesionálů, tak i dobrovolných členů. V místě zásahu se rozdělí jednotlivé funkce a záchranná družstva na:

- vedoucího akce – příslušník HS ČR s výbornou orientací v dané problematice, se znalostí vývoje lavinové situace v dané lokalitě (lavinový stupeň, povětrnostní podmínky), má na starost řízení celé akce,

- pozorovatele – určován vedoucím akce, zaujímá bezpečné stanoviště a monitoruje lokality, které by mohly potenciálně ohrozit laviniště. V případě, že se uvolní druhotná laviny neprodleně varuje záchranáře na laviništi (vysílačka, křik, světlice),
- zapisovatel – zapisuje veškeré podstatné informace, tvoří náčrt laviniště a udržuje neustálý kontakt s vedoucím akce,
- psovody se psy – ti jsou do pátrání nasazováni přednostně, dokud není laviniště znečištěno velkým množstvím pachů, pokud dorazí psovodi se psy se zpožděním musí všichni zachraňující opustit laviniště (ponechají jen zapíchnuté sondy, praporky), nasazení psa do akce, je vždy na rozhodnutí psovoda,
- předsunutého pátrače – ten má na starost prohledání celého laviniště lavinovým přístrojem, očima, sluchem a sondou. Může být nasazen současně s lavinovými psy a nezávisle na sondovacím družstvu. Prohledává za pomoci sondy podezřelá místa či lokality pravděpodobného nálezu,
- navigátora vrtulníku – oblečen do svítivě zelené vesty, vytipovává vhodné místo pro přistání vrtulníku a zároveň ho navádí na přistání. Po celou dobu komunikuje jak s posádkou vrtulníku, tak vedoucím akce,
- vedoucího družstva – má na starost sondovací družstvo včetně kontroly funkčnosti jejich lavinových přístrojů, komunikuje s vedoucím akce, vydává pokyny družstvu a určuje funkce pro jednotlivé členy družstva,

- zdravotníka – nejlépe lékař z řad HS nebo LZS, zajišťuje neodkladnou první pomoc, jak záchráncům, tak i v případě nálezu samotné oběti,
- sondovací družstvo – je podřízeno svému vedoucímu, maximální počet je 20 členů, kteří mají za úkol provádět hrubou, jemnou či rychlou sondáž (horskaslužba.cz, 2021; Kociánová, 2013).

### 3.8 Metody pátrání v rámci pátracích akcí

Metody, které budou využity při jednotlivých pátracích akcích se odvíjejí od:

- velikosti prostoru, kde se pátrací akce pořádá,
- druhu terénu, ve kterém se bude pohřešovaná osoba hledat,
- dostupných sil a prostředků,
- okolností, které jsou spojeny s dotyčnou nezvěstnou osobou,
- vnějších podmínek v místě pátrací akce,
- vlastních zkušeností (Makeš, 2009).

#### 3.8.1 Propátrávání terénu pomocí pátracích rojnic

Tato pátrací metoda je jednou z nejdostupnějších a nejpoužívanějších způsobů, jak propátrat určitý prostor, kdy principem „je řada osob s vhodně volenými rozestupy, která postupuje terénem a každá osoba zařazená do rojnice opticky prohledává své okolí“ (Makeš, 2009, str. 10). Nevýhodou jsou poměrně vysoké nároky na množství lidí, kteří rojnici vytvářejí. Rozestupy mezi účastníky rojnice jsou určeny tak, aby byla vizuálně pokryta kompletní procházená plocha. Rychlost postupu rojnice je závislá na přehlednosti a členitosti prohledávaného terénu. Některá místa jsou pro vstup rojnice nemožná, tudíž je nutnost zvolit jinou metodu propátrání (Makeš, 2009).



Zprvu velitel zásahu určí sektor, který má být prohledán pomocí rojnice a také jejího velitele. Následně se zvolí vyrovnávací čáry, kterými může být např. terénní čára, průsek, cesta, vodní tok a další. Pověšinou dvě ze zvolených vyrovnávacích čar tvoří hranice sektoru, sloužící jako výchozí, vyrovnávací či konečná linie pohybu rojnice. Dalším krokem je stanovení rozestupů mezi účastníky rojnice, kdy velitel zásahu navíc určuje způsob komunikace mezi nimi (radiostanice, mobilní telefon, předáváním zprávy od člena k členovi). Postup rojnice musí být v jedné linii a ve stejném tempu, směrem od výchozí linie k první vyrovnávací čáře. Je důležité, aby členové mezi sebou udržovali neustálý vizuální kontakt. Rojnice se zastaví poté co dorazí k první vyrovnávací čáře, vyrovná se a provede kontrolu spojení. Pokud tomu není jinak, velitel rojnice vydá rozkaz o dalším postupu rojnice. Ta následně pokračuje až ke konečné vyrovnávací čáře, která tvoří hranici sektoru. Velitel rojnice oznamuje dosažení cílové linie veliteli zásahu, který to zanesse do dokumentace a může následně vydat pokyn k prohledání dalšího sektoru. Pokud se v průběhu prohledávání plochy rojnicí vyskytne místo, které není možné prohledat tímto způsobem, musí být o této skutečnosti neprodleně obeznámen velitel zásahu. Ten místo zanesse do mapy a zvolí u něj jinou metodu, jakou bude propátráno (STČ 07/IZS, 2010).

### **3.8.2 Využití motorizovaných, pěších a stacionárních hlídek**

Motorizované hlídky se používají zejména k prohledání pozemních komunikací a jejich blízkého okolí. Rychlost této metody je závislá na pozorovacích schopnostech posádky a zároveň i přehlednosti terénu. Nejvhodnějším dopravním prostředkem jsou terénní vozidla (Makeš, 2009).

Pěší hlídky se mohou pohybovat např. po hranici prostoru, který se prohledává. Dále pak sami mohou propátrávat předem určená místa, kam se nelze dostat motorovými vozidly ani dalšími prostředky (Makeš, 2009).

Stacionární hlídky jsou určeny zejména k hlídkové činnosti. To je vhodné využít zejména k uzavření prostoru, kde je vysoká pravděpodobnost výskytu neznámé osoby. Pokud jsou tyto hlídky systematicky rozmístěny, lze jimi zamezit pohybu pohřešované osoby mimo předem vymezený prostor (Makeš, 2009).

### **3.8.3 Využití jezdců na koních**

Koně jsou vhodným prostředkem k efektivnímu prohledání přehledných míst, které jsou však nedostupné pro jinou techniku či se nacházejí v ekologicky citlivých lokalitách (PČR, 2017).

### **3.8.4 Využití vrtulníků a bezpilotních letounů**

Vrtulník je v posledních letech velmi často využívaným prostředkem při pátracích akcích v terénu, zejména když hrozí nebezpečí z prodlení. Pro potřeby pátracích akcí jsou zajišťovány Leteckou službou PČR (dále jen LS PČR). Používá se zejména pro pátrání na rozlehlém, obtížně přístupném a nepřehledném terénu, kdy využívá metodu přímého vizuálního pátrání. Jeho výhodou je schopnost propátrat velkou část území za krátkou dobu. Další výhodou je možnost pátrat i v noci za použití nočních světlometů. Dále disponuje kamerami s termovizí (zařízení FLIR), které umožňují snímat a uchovat barevný obraz rozdílných tepelných hodnot. Využití termovize je neúčinnější v chladnějších měsících nebo v denní době, kdy na ni nepůsobí přímý sluneční svit. Nevýhodou vrtulníku je jeho omezení povětrnostními podmínkami, kdy za špatných podmínek není schopen letu. Pátrání pomocí vrtulníku musí být v místě pátrací akce koordinované s dalšími použitými metodami, jako je např. rojnice, aby nedocházelo ke zbytečnému zdvojení pátrání. V horském či nepřístupném terénu jsou vrtulníky používány k přepravě záchranných skupin do místa zásahu (PČR 2017; STČ 07/IZS, 2010; Makeš, 2009).

V průběhu pátrací akce si může velitel zásahu vyžádat vrtulník cestou příslušných operačních středisek. Mezi zásady pro optimální využití vrtulníků při pátracích akcích patří včasné vyžádání vrtulníku, kdy již v průběhu předávání prvotních informací musí žadatel specifikovat přesné úkoly, které budou po posádce vrtulníku požadovány. Následně pak velitel zásahu vyžaduje vrtulník přes územně příslušné operační středisko PČR, a to cestou operačního oddělení, které připravuje potřebná opatření a povolení (pokud jsou potřeba). Operační oddělení zároveň vše zaznamenává do systému a koordinuje nasazení vrtulníku. V požadavku na let na záchranu osob je nutné přes operační středisko LS PČR specifikovat základní informace. Co se místa zásahu týče, musí v rámci předletového rozboru stanovit metody pátrání, postup pátrací akce a kritická místa. Výhodou je mít na palubě zkušeného pátrače s místní znalostí. Velmi důležité je zajištění spojení posádky vrtulníku s pozemními silami a prostředky (grafické schéma spojení, počet radiostanic, jejich rozmístění), kdy velitel zásahu má možnost usměrňovat přelety vrtulníku. Mezi metody, které vrtulník využívá k pátrání patří:

- pátrání po přímé trati,
- pátrání po rovnoběžné trati,
- pátrání po vlnovité čáře,
- pátrání po obrazci čtverce,
- pátrání po vrstevnicích,
- pátrání v sektorech (STČ 07/IZS, 2010; Kovárník, Tóth, 2009).

V posledních letech dochází k velkému rozvoji moderních technologií. Není se proto čemu divit, že i tyto technologie jsou součástí výbavy záchranných a bezpečnostních složek IZS. Bezpilotní letouny tzv. drony se těší veliké popularitě a disponuje jimi PČR, HZS ČR i např. HS ČR. Drony mají různorodé využití. U PČR se používají zejména k hlídkovým a monitorovacím letům. Slouží

k odhalování nebo dokumentaci protiprávního jednání. Jsou dobrými pomocníky i při pátracích akcích po pohřešovaných osobách. Disponují termokamerou a dokážou prověřit větší plochy i za náročnějších podmínek. U HZS ČR jsou drony využívány k monitoraci požárů, kdy přináší mnoho důležitých informací z místa události. Vzhledem k jejich výbavě dovedou odhalit skrytá ohniska nebo dokonce přiblížit konkrétní místo na požářišti. HS ČR používá drony k prohledávání terénů, a to jak v létě (volný terén), tak i v zimě (laviny). (Schindlová, 2021; hzscr.cz, 2021; horskaslužba.cz, 2021)

### 3.8.5 Využití kynologických pátracích týmů

Při záchraně pohřešovaných osob pátráním v terénu se využívají schopnosti kynologů se psy z řad PČR, kteří mají složenou zkoušku dle IAŘ Policie ČR. Dále pak kynologů se psy „mající atestační zkoušku pro specializaci P – PLOŠNÉ VYHLEDÁVÁNÍ dle pokynu generálního ředitele Hasičského záchranného sboru ČR a náměstka ministra vnitra č. 48 ze dne 31. října 2003, kterým se stanoví kvalifikační požadavky na psůvoda se psem předurčeného k nasazení v rámci záchranných prací, ve znění pokynu č. 19 ze dne 15. 5. 2008 (dále jen „pokyn GR HZS ČR“)“ (Hepnar et al., 2021, str. 12). Mezi ně patří kynologové se psy z řad:

- Městské policie hlavního města Prahy (dále jen MP hl. m. Prahy), HZS ČR – profesionálové,
- HS ČR – profesionálové i dobrovolníci,
- ostatních dobrovolnických záchranných kynologických organizací (SZBK ČR, Sdružení hasičů Čech, Moravy a Slezska, Kynologická záchranná jednotka ČR, SIRIUS a další) – dobrovolníci (Hepnar et al., 2021).

Co se týče PČR, pro vyhledávání pohřešovaných osob používají psy, kteří spadají do kategorií všestranného použití. PČR k říjnu roku 2020 disponovala 415

takto vycvičenými psy. Ostatní složky IZS měly ke stejnému datu 39 psů s platným atestem MV pro specializaci plošného vyhledávání. (Hepnar, 2021).

Mezi metody, které používají KPT při vyhledávání pohřešovaných osob v terénu patří:

- rychlé vyhledávání (Quick search) – metoda při které se KPT pohybuje po pozemní komunikaci. Pes v případě, že zavětrí pach osoby provede samostatné dohledání. Tato metoda je velmi efektivní a používá se v průběhu celé pátrací akce, zejména při pěším přesunu KPT do sektoru nebo ze sektoru, který mu byl přidělen. Dále se také používá v případě, kdy je vysoká pravděpodobnost, že se pohřešovaná osoba bude nacházet blízko pozemní komunikace a na místě události není dostatek pátracích prostředků k propátrání celé vytipované oblasti,
- vyhledávání v pátracích pásech – metoda plošného vyhledávání při které se pach, vlivem podmínek, rozšiřuje na vzdálenost větší než 50 metrů. U této metody je důležitá stabilita směru proudění vzduchu. KPT postupně prochází terén v rovnoběžných odstupech, které jsou zároveň kolmé na převažující proudění vzduchu, ve kterém se pach pohřešované osoby nese. Vzdálenost jednotlivých tras, které KPT prochází musí být přizpůsobena pachovým podmínkám, aby je pes měl šanci zachytit,
- vyhledávání po vrstevnicích – metoda principiálně podobná metodě vyhledávání v pátracích pásech s tím rozdílem, že dané pátrací pásy kopírují vrstevnice. Tento postup využívá přirozené podmínky proudění vzduchu kolmo na vrstevnice,

- vyhledávání v koridoru – metoda, která se využívá při nepříznivých pachových podmínkách (bezvětrí, proměnlivé proudění vzduchu, výrazně členitý terén). KPT musí postupovat pomalu. Navíc je tato metoda fyzicky velmi náročná zejména pro psa, který je psovodem vysílán střídavě do obou stran od své osy. Psovod se pohybuje nejčastěji středem koridoru a snaží se nasměrovat psa co nejbliže k pachovému zdroji,
- vyhledávání v pátrací mřížce – metoda, kdy psovod vysílá psa do prohledávaného prostoru v rovnoběžných osách. Ty jsou od sebe vzdálené, podle členitosti terénu a pachových podmínek, v rozmezí od 5 do 20 metrů. Následně se to celé opakuje v kolmém směru na původní směr pohybu psa. Tato metoda se využívá zejména ve velmi členitém terénu a za nepříznivých pachových podmínek,
- obrysové vyhledávání – při této metodě se pes pohybuje co nejbliže místům, kde se výrazně mění hustota porostu (remízky, hustníky, porosty podél cest apod.). Dále se pak pohybuje v místech, kde dochází k turbulentnímu proudění (valy, úvozy, skály apod.),
- ohniskové vyhledávání – při tomto vyhledávání se nejprve prohledávají předem určená místa, kde je pravděpodobnost výskytu pohřešované osoby největší,
- vyhledávání v objektech – v rámci pátrací akce v terénu může KPT narazit na opuštěné objekty, doly, jeskyně, sklepní prostory apod. Ty musí také prohledat. Psovod vysílá systematicky psa do všech

přístupných prostor, ten je následně prohledává (Makeš et al., 2021; Gerritsen, Haak, 2017; Makeš, 2009).

Kynologové se psy mohou buď prohledávat samostatně přidělené sektory, nebo mohou pracovat v jednom sektoru souběžně s rojnicí. KPT se pohybují vždy před rojnicí, a to buď ve stejném směru, v přidělených pásmech, nebo naopak vstřícným postupem proti rojnici na čáru setkání. Pokud pes pohřešovanou osobu nalezne, začne nepřerušovaně štěkat až do příchodu psovoda, který ho pak náležitě odmění (STČ 07/IZS, 2010).

Speciálně vycvičený pes je jedním z neúčinnějších pátracích prostředků, proto je jeho zapojení do pátracích akcí klíčové. Dokáže prohledat místa, která nejsou pro člověka úplně přístupná a zároveň dokáže pracovat za snížené viditelnosti, proto je jejich využití velmi důležité. Pátrací akce je plně v gesci PČR, avšak ta samostatně nedisponuje dostatečným množstvím prostředků, a proto je zapotřebí spolupracovat s dalšími složkami. Mezi lety 2017 a 2021 vznikl projekt „Pátrač“, který měl za cíl co nejvíce zoptimalizovat pátrací akce v terénu, se zaměřením na použití KPT i dalších moderních technologií. V průběhu posledních několika let značně narostly počty pátracích akcí v terénu, do kterých jsou zapojeny ostatní složky IZS. Tato diplomová práce se zaměřuje zejména na spolupráci mezi PČR a HS ČR a její efektivitu při záchraně pohřešovaných osob pátráním v terénu (Makeš, Chaloupková et al., 2021).

## 4 METODIKA

Pro zpracování diplomové práce bylo vybráno konkrétní téma. Na základě výše zmíněného výběru byly předem stanoveny hlavní i dílčí cíle práce a zároveň i metody, které byly k jejich dosažení použity.

V teoretické části byla vytvořena rešerše dostupné literatury, která pomocí deskripce mapuje současný stav základních i ostatních složek IZS a jejich konkrétních sil a prostředků, které jsou určeny pro nasazení do pátracích akcí v terénu. Z této rešerše mimo jiné vyplývá, že v současné době se všechny složky IZS snaží plně využívat moderní technologie a jiné inovace, které jsou velkými pomocníky při různých typech zásahů včetně námi řešených pátracích akcí v terénu. Následně byla provedena analýza STČ 07/IZS ze které vyplynulo, že záchrana pohřešovaných osob pátracími akcemi v terénu je za běžných okolností v gesci PČR, která může požádat o spolupráci jiné složky IZS. STČ 07/IZS se nevztahuje na pátrací akce, které PČR provádí samostatně, dále pak na pátrací akce v horském terénu a na vodních tocích nebo vodních plochách. Co se kynologů týče, z provedené analýzy vyplynulo, že za účelem záchrany pohřešovaných osob pátracími akcemi v terénu PČR do akce nasazuje své psovody se služebními psy s všestranným výcvikem a dále také psovody se psy jiných složek IZS, kteří mají platný atest MV se specializací k plošnému vyhledávání.

Praktická část má charakter smíšeného výzkumu, kde byly použity jak metody empirické – případová studie, pozorování, tak i metody logické – dedukce, analýza, syntéza. (Zháněl et al., 2014).

Praktický oddíl diplomové práce se skládá z více částí. První část je tvořena případovou studií, kdy za pomoci pozorování a analýzy polostrukturovaného rozhovoru s psovodem HS ČR, byl zdokumentován a popsán výcvik a příprava konkrétního služebního psa z řad kynologické brigády HS ČR, o.p.s. na atesty



MV. Pozorování bylo uskutečněno v období od dubna roku 2020 do února roku 2022 a samotný rozhovor, s psovodem HS ČR Janem Šimečkem, byl uskutečněn 1. 4. 2022.

Ke komplexnímu vyhodnocení efektivity a využitelnosti kynologické brigády při pátracích akcích v terénu, byla v rámci druhé části vytvořena SWOT analýza, která představuje analytickou techniku jejíž podstatou je rozbor faktorů a skutečností analyzovaného subjektu, a to z hlediska jeho silných a slabých stránek, příležitostí a hrozeb. Tato analýza, za pomoci metody párového srovnání (Fullerovy metody), vyhodnotila slabé i silné stránky a zároveň nastínila konkrétní příležitosti a hrozby, týkající se dané problematiky. Informace pro sestavení výše zmíněné analýzy byly získány pomocí kvantitativního výzkumu prostřednictvím dotazníkového šetření s otevřenými otázkami, dále pak analýzou obdržené dokumentace a z veřejně dostupných zdrojů (Keřkovský, Vykypěl, 2006).

Poslední část byla vedena jako retrospektivní analýza dat s následnou syntézou, kdy analyzovaným souborem byla interní dokumentace HS ČR.

#### **4.1 Analyzovaná data**

Pro účely dotazníkového šetření byli osloveni zástupci a členové kynologické brigády HS ČR a příslušníci PČR. Pro kynologickou brigádu HS ČR byly vytvořeny 2 druhy dotazníků, jejichž znění tvoří Přílohu 1 a 2. První dotazník obsahoval 21 otevřených otázek a byl určen pro vedoucího kynologické brigády HS ČR Pavla Smejkal a sekretáře kynologické brigády HS ČR Mgr. Jana Hepnara. Další druh dotazníku obsahoval 17 otevřených otázek a byl určen pro 11 členů kynologické brigády HS ČR.

V rámci dotazníkového šetření u PČR byla prostřednictvím podatelny PČR odeslaná žádost o udělení souhlasu kontaktovat příslušníky PČR (Příloha 3) s příslušnými otázkami. (Příloha 4) Konkrétně se jednalo o ředitele Odboru služební kynologie a hipologie plk. Mgr. Petra Kozáka a příslušníka Krajského ředitelství policie Královehradeckého kraje kpt. Ing. Vladimíra Makeše. Tato žádost nebyla kladně vyřízena a obdržená odpověď od PČR je uvedena v Příloze 5.

Za účelem zisku dat byl dále osloven sekretář HS ČR Mgr. Jan Hepnar, který poskytl interní dokumentaci, ve které se nacházely veškeré informace o uskutečněných pátracích akcích, kterých se účastnila kynologická brigády HS ČR v období od roku 2016 do roku 2021.

Dále byla opětovně oslovena PČR. Na e-mailovou adresu epodatelna.policie@pcr.cz byla zaslaná oficiální žádost o poskytnutí informací ve smyslu zákona č. 106/1999 Sb., o svobodném přístupu k informacím, ve znění pozdějších předpisů (Příloha 6). Bohužel odpověď opakovaně nebyla vyřízena kladně, kdy PČR neeviduje autorem požadované informace a nemůže je tedy poskytnout. Plné znění odpovědi se nalézají v Příloze 7.

Výsledná data byla zpracovaná a prezentovaná formou tabulek a grafů vytvořených v programu Microsoft Office Excel.

## 4.2 Pojmový aparát

- **Pátrací akcí** se rozumí soubor činností a opatření, které organizuje PČR s cílem nalézt pohřešovanou osobu, kdy dochází k eliminaci hrozeb spojených s ohrožením zdraví či dokonce života hledané osoby,

- **pohřešovanou osobou** se rozumí fyzická osoba, která může být v ohrožení života či zdraví a po které bylo vyhlášeno a následně započato pátrání,
- **místem pohřešování** je poslední prokazatelná lokace pohřešované osoby v době před samotným oznámením o jejím pohřešování, kdy tuto lokaci označuje výhradně přímý oznamovatel celé události,
- **záchranné práce** představují nepřetržitou činnost, která směřuje k nalezení pohřešované osoby, kdy se dotyčné osobě při jejím nalezení poskytuje neodkladná přednemocniční pomoc,
- **likvidační práce** probíhají za účelem nálezu tělesných ostatků pohřešované osoby, kdy se k propátrání terénu využívají i speciální síly a prostředky složek IZS, které se při záchranných pracích běžně nevyžívají (odčerpání studní apod.),
- **psovodem** se rozumí fyzická osoba, která se zabývá využitím speciálně vycvičených psů pro účely záchranných akcí, kdy dokáže bezpečně a efektivně využít jejich schopnosti,
- **velitelem zásahu** se pro účely pátracích akcí v terénu stává zpravidla příslušník PČR, který může současně zastávat roli velitele pátrací akce, koordinuje činnost zasahujících složek IZS, včetně všech ostatních dotčených subjektů, kdy může pro svou potřebu zřídit štáb velitele zásahu,

- **sektor** představuje zpravidla ohraničenou část území, kterou je potřeba prohledat pátracími prostředky za účelem vypátrání pohřešované osoby,
- **úsekem** se rozumí část sektoru, na kterém složky IZS provádějí záchranné a likvidační práce.

## 5 VÝSLEDKY

### 5.1 Příprava služebního psa HS ČR na atesty MV – případová studie

Následující kapitola obsahuje případovou studii zaměřenou na výcvik a přípravu konkrétního služebního psa HS ČR na atesty MV.

#### 5.1.1 Charakteristika zkoumaného vzorku

V této podkapitole bude charakterizován konkrétní služební pes HS ČR, který je předmětem zájmu případové studie. Spolu s ním bude stručně představen psovod HS ČR a zároveň majitel výše zmíněného psa, který se zasloužil o jeho výcvik a celkovou přípravu na atesty HS ČR a atesty MV.

Služební pes, který je předmětem případové studie se jmenuje Black. Je to 2,5 roku starý pes plemena Border kolie. I přesto, že jsou jeho rodiče oba příslušníci stejné rasy a oba jsou vlastníky průkazu původu, Black tento průkaz nevlastní. Jeho otec je pastevecký pes, který je určený pro práci na farmě. Matka není pracovního zaměření.

Jan Šimeček je od roku 2018 profesionálním členem HS ČR. Působí v Krušných horách v okrsku Boží Dar. Zpočátku bylo jeho zaměření zejména na problematiku lavinové prevence. Od roku 2020 působí u HS ČR i jako psovod. Black je jeho prvním záchranářským psem, se kterým úspěšně absolvoval atesty HS ČR kategorie A, kdy se v současné době připravují na atest HS ČR kategorie B a 2. pokus atestů MV.

## 5.1.2 Analýza rozhovoru s psodvedem HS ČR

### Prvotní myšlenka pořídit si záchranářského psa

Jan se již od počátku působení u HS ČR angažoval v lavinové prevenci, kdy se v průběhu různých kurzů a cvičení setkal s činností psodvedů kynologické brigády HS ČR. Prvotní myšlenka na pořízení si vlastního záchranářského psa přišla přibližně v roce 2018. Výběr plemene byl pro Jana jednoduchý, přál si dle svých slov: „*sympatické plemeno, které bude vhodným parťákem pro outdoorové aktivity a zároveň bude mít motivaci a chuť pracovat.*“ To vše, a ještě více pro Jana představuje právě plemeno Border kolie.

### Počátky společného soužití

Mé první setkání s Blackem bylo v dubnu roku 2020, kdy mu bylo 7 měsíců. Bylo to hyperaktivní štěně s velkou oblibou v míčcích všech velikostí a typů. Tou dobou ho měl Jan u sebe na víkend pouze „na zkoušku“. Avšak po jednom společně stráveném víkendu bylo Janovi více než jasné, že tento pes u něj již zůstane.

Počátky jejich vztahu byly krušné. Black byl po předchozích zkušenostech velmi nedůvěřivý k lidem a zároveň nebyl zvyklý na přítomnost jiných psů. Co se týče ostatních vlastností, měl již od počátku veškeré předpoklady proto, stát se záchranářským psem. Byl aktivní, velmi vytrvalý a hravý, ale zprvu bylo nejdůležitější vypořádat se hlavně s jeho bojácností.

### Začátek výcviku

Pro výcvik byla zprvu velmi klíčová socializace. Bylo zapotřebí Blacka od základu seznámit s okolním světem (lidi, psi, jiná zvířata apod.). To také zabralo nejvíce času a pracuje se na tom i nadále. Jan se snažil Blacka vystavovat

všemožným situacím. Nechával ho poznávat jiné psy, hrát si z ostatními lidmi, aby k nim získal důvěru.

Co se základní výchovy týče, Black si brzy osvojil základní poslušnost zejména v povelích sedni, lehni a zůstaň, kdy největší odměnou pro něj byla následná hra s míčkem. Největší problém představovalo podle Jana přivolání a pohyb na volno, kdy velmi často utíkal za zvěří či se naopak dlouze „začuchával“ a nechtěl přijít. Postupem času se tyto zlozvyky začal pomalu odnaučovat.

První kurz s kynologickou brigádou HS ČR absolvovali v Orlických horách, a to hned v květnu roku 2020. Kurz byl zejména socializační, kdy si Black zvykal na přítomnost ostatních psů a na další podněty (hluk, různá prostředí, zvuky apod.). Dále také procvičovali základní poslušnost.

### **První kontakt se záchranářským výcvikem – letní část**

Hned poté co si Black osvojil základy poslušnosti, se začalo přecházet k záchranářskému výcviku. Vzhledem k tomu, že bylo letní období, začalo se nejprve trénovat vyhledáváním v plochách. Pro začátek bylo podstatné naučit psa štěkat na povel. Toho bylo docíleno tak, že ve chvíli, kdy Black začal samovolně štěkat, přidal k tomu Jan zdvižený ukazovák, který podporoval slovy „štěkej“. Poté, co si Black tento povel plně osvojil, přešel Jan k dalšímu kroku. Psa na povel rozštěkal a po úspěšném splnění následovala odměna v podobě přetahování se o míček. Pes si tedy spojil skutečnost, že když bude štěkat dostane míček. Nejprve to Jan praktikoval pouze na sobě a poté až na jiné figuranty. Další krok výcviku spočívala v tom, že před zrakem psa odběhl Jan i s míčkem na krátkou vzdálenost. Pes měl za úkol k páníčkovi přiběhnout a začít štěkat. Opět po správném provedení následovala odměna v podobě přetahování o míček. Poté, co si tuto techniku Black plně osvojil na Janovi, se cvičení začalo praktikovat na jiných figurantech. Následně se začala prodlužovat vzdálenost mezi psem

a dotyčným figurantem. Při vypouštění psa směrem k figurantovi se přidal slovní povel „hledej“. Všechna výše popsaná cvičení se prováděla za účelem naučit psa značit nález.



Obr. 4 – Počátky výcviku – hra s figurantem (fotodokumentace autora)



Obr. 5 – Odměňování psa figurantem po úspěšném nalezení (fotodokumentace autora)



Na obrázku č. 4 a 5 je patrná hra Blacka s figurantem (přetahování o míček), která následovala vždy po úspěšném splnění požadovaného úkolu.

Postupem času, se začaly měnit pozice figurantů (stoj, sed, leh). Se změnou zaujímaných pozic, se také neustále prodlužovala vzdálenost mezi Blackem a dotyčným figurantem. V rámci poslední fáze cvičení neměl pes s figurantem předem již žádný vizuální kontakt a musel ho tedy hledat pomocí čichu.

Následoval trénink navětrání pachu osoby a její dohledání. To Jan trénoval tak, že požádal figuranta, aby zaujmul určitou pozici, kde ho pes nemohl vidět a několik desítek minut tam setrval. Následně na pokyn psovoda figurant vyšel na smluvené místo, aby byl psem spatřen. Po návratu figuranta na původní místo, byl pes psovodem vypuštěn se slovním povelom „hledej“. Vzhledem k tomu, že Black neměl šanci najít dotyčného zrakem musel začít využívat čich. Cvičení bylo situované tak, aby se pes dostal do pachového mraku hledané osoby a podle toho ji dohledal.

Po celou dobu následné letní přípravy se prodlužovalo hledání a neustále se Blackovi stěžovaly podmínky (více figurantů, různá prostředí, rozdílná denní doba atd.). Jan zvolil strategii, že těžší hledání prokládal jednoduchými tzv. motivačními cvičeními, aby to Blacka nepřestalo bavit a jeho motivace nalézt dotyčného jen narůstala.



Obr. 6 – Zvyšování náročnosti cvičení (fotodokumentace autora)

Celá příprava nespočívá jen v připravenosti psa, ale i psovoda. Psovod se postupem času učí rozpoznávat jednotlivé signály, které jeho pes vysílá v průběhu hledání. U Blacka to bylo např. to, že v případě zachycení stopy začal specificky pohybovat ocasem. První letní sezónu společně absolvovali minimálně 5 kurzů pořádaných kynologickou brigádou HS ČR a nespočet dalších tréninků ve svém volném čase.

### **Zimní příprava – trénink na lavinové vyhledání**

Zimní část přípravy začala celkovou socializací na zimní podmínky, aby se Black adaptoval na jiné prostředí. Zpočátku se vykopávaly otvory do sněhu, do kterých si následně Black s Janem chodili hrát. Poté se přešlo na techniku obdobnou letní přípravě, kdy se figurant ukryl do předem připraveného otvoru ve sněhu. Následně byl Black opět vyslán s povelom „hledej“ a měl za úkol dotyčného figuranta najít a označit štěkáním.



Obr. 7 – Zimní část přípravy – nález a označení figuranta (fotodokumentace autora)

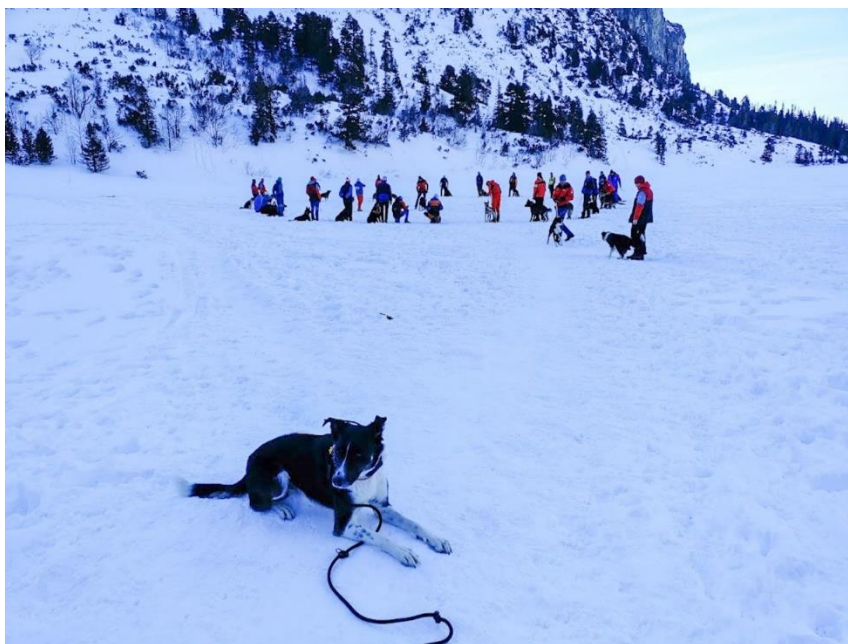
Na obrázku č. 7 je patrný nácvik vyhledávání v nezasypaném otvoru, kdy Black označuje nález tím, že si před figuranta lehne a štěká až do příchodu psovoda. Zprvu je pes odměňován vždy figurantem, který má odměnu u sebe.

Postupem času se otvory ve sněhu více uzavíraly a Black se musel k figurantům začít prohrabávat. Dle Janových slov byl Black velmi šikovný a na zimní část přípravy se adaptoval velmi rychle. Následovalo tedy zvyšování náročnosti podmínek. Přibýval počet zasypaných figurantů a Black zakončoval zimní část přípravy hledáním figurantů v plně zasypaných dírách pod sněhem.

### **Plnění atestů HS ČR a MV**

V lednu roku 2021 úspěšně absolvovali zimní část atestu HS, kdy Black získal zimní atest kategorie A. V rámci pětidenního kurzu se každý den hledali figuranti, ukrytí v předem vykopených dírách. Pes měl za úkol figuranta nalézt a začít vyhrabávat, čímž ho i označil. Tato atestační zkouška netestovala pouze dovednosti a znalosti psa, ale i psovoda. Psovodi byli přezkoušeni z komplexní znalosti lavinové problematiky (sondování, organizace laviniště, práce

s lavinovým vyhledávačem apod.). Součástí kurzu byly i ranní socializace, které jsou patrné na následujícím obrázku č. 7.



Obr. 8 – Zimní část přípravy – společné ranní socializace (fotodokumentace autora)

Po úspěšné zimně se Jan rozhodl přihlásit na atestační zkoušku MV, která se konala v říjnu roku 2021. Celá zkouška se odehrávala v jeden den. Pro psovoda je tato zkouška velmi obtížná vzhledem k tomu, že nesmí používat jakoukoli elektroniku (GPS lokalizátor, mobilní telefon apod.). Psovodi vše musí hledat pouze pomocí papírové mapy. Pro atest MV je typické také to, že se pro účastníky koná vždy v neznámém prostředí, aby se ověřila jejich schopnost orientace a také akceschopnost při absenci veškeré elektroniky. Již cestou k přidělenému sektoru se Black musel vypořádat se 2 ukrytými figuranty, kde se testovalo, jak pes kvalitně značí nález figuranta v různých pozicích. Tuto část Black zvládl bez větších obtíží. Následovalo hledání v sektoru s časovým limitem 20 minut, kde navíc nebyl známý přesný počet figurantů, ale pouze rozmezí od 0 po 4 hledané osoby. Sektor, který byl prohledáván byl účelně situován do oblasti velkého výskytu divoké zvěře (krmelce apod.), což stěžovalo podmínky

pro hledání. V této části již Black nebyl úspěšný a s nálezem 2 ze 4 figurantů atest MV nesplnil.

V listopadu v roce 2021 se pořádal další atestační kurz HS ČR, tentokrát letní část zaměřená na vyhledávání osob v plochách. Pro psovody a jejich psy byly na každý den připraveny jiné situace a prostředí ve kterém pátraly po schovaných figurantech. Povětšinou se hledalo v těžko přístupném terénu v hlubokých lescích, okolo skal atd. Black opět ani jednou nezaváhal a k zimní části atestu HS ČR přidal i část letní.

### **Zvláštnosti ve výcviku záchranářského psa HS ČR**

Jan také zmínil, že kromě vyhledávání osob v lavinách a v plochách je také nutné klást v průběhu výcviku důraz na zvládnutí technických disciplín (např. slaňování se psem viz. obr. 8) a dalších dovedností. Vzhledem k tomu, že se pátrací akce mohou uskutečňovat ve špatně přístupném a náročném terénu, musí být psovod i pes adaptován na různé transportní prostředky (vrtulník, sněžný skútr apod.) či jiné způsoby, jak se do místa zásahu dostat (slanění ze skály atd.). V rámci kurzů HS ČR si psovodi se psy mohou vyzkoušet např. let vrtulníkem s následným slaněním a mnoho dalšího.



Obr. 9 – Trénink slánění se psem (fotodokumentace autora)

### **Závěrečné shrnutí případové studie**

Za pomoci případové studie došlo ke zjištění, že výcvik psa pro záchranářské účely v rámci HS ČR je jak finančně, tak časově velmi náročný. V našem případě trval výcvik od 7 měsíců do 2,5 let věku psa, kdy za necelé 2 roky výcviku, byl pes schopen úspěšně splnit kompletní atest HS ČR kategorie A (letní i zimní část). I přes veškerou snahu a pečlivou přípravu se bohužel nepodařilo na první pokus úspěšně absolvovat atest MV. Tento nezdařilý pokus Jan okomentoval slovy „*to je holt riziko jakékoli práce se psem, že v den atestační zkoušky zkrátka nebude mít dobrý den a nedokáže nástrahy zkoušky překonat. I když už se člověku může zdát, že je v této práci bezchybný, je to pořád mladý pes, co se zajímá o jiné podněty a někdy je dané hledání prostě nad jeho síly.*“ V současné době se již plně připravují na 2. pokus atestační zkoušky MV, který chtěli absolvovat v listopadu roku 2022.

## 5.2 SWOT analýza použití kynologické brigády

V rámci této diplomové práce je předmětem SWOT analýzy rozbor současného použití kynologické brigády.

### 5.2.1 Silné stránky (S)

S1: Dlouholetá zkušenost – na území ČR má použití služebních psů na záchranu pohřešovaných osob pátrací akcí v terénu bohatou tradici. U PČR je to spojeno se samotným vznikem, tj. dne 15. 7. 1991. Služební psi však pro tuto činnost byli využíváni již předcházejícími bezpečnostními sbory. HS ČR datuje počátek používání služebních psů do 60. let 20. století. Největší rozmach, co se týče nasazení služebních psů pro vyhledávání osob v terénu, pak zaznamenala v letech 70. a 80.

S2: Využití moderních technologií – ve 21. století jsme svědky velkého rozmachu moderních technologií a jiných inovací. Není se proto čemu divit, že najdou své uplatnění i v rámci pátracích akcí v terénu. Tyto technologie dokážou zrychlit a zpřesnit přenos informací. Dále také umožňují dokumentovat a zpětně kontrolovat průběhy pátracích akcí. Uspadňují jak koordinaci samotného zásahu, tak i např. komunikaci a spolupráci mezi jednotlivými pátracími týmy. Své uplatnění najdou jak v řadách velitelů zásahu, tak i u jednotlivých členů pátracích skupin.

S3: Dostatečný počet psovodů a kvalifikovaných psů – vzhledem k tomu, že se záchranářskou kynologií zabývá více složek i organizací z řad IZS, i mimo něj, je v dnešní době počet psovodů a služebních psů, využitelných pro danou problematiku, velký. U PČR budou od letošního roku navíc ke psům s všestranným výcvikem, postupně přibývat i psi se specializací na plošné vyhledávání osob.

S4: Celorepublikové pokrytí psovody se služebními psy – u PČR všechna krajská ředitelství disponují psi s všestranným výcvikem, kteří jsou využíváni na vyhledávání osob v terénu. Jsou rozmístěni rovnoměrně po celém území ČR. Dále pak HS ČR disponuje psovody se služebními psy na vyhledávání osob v terénu celkem v 5 oblastech, ve kterých působí.

S5: Navázání spolupráce mezi PČR a dalšími složkami IZS – jak stanovuje např. STČ 07/IZS do pátracích akcí mohou být zapojeni i psovodi se služebními psy z řad dalších složek IZS na žádost PČR. Úroveň spolupráce je v každém kraji individuální. Spolupráce probíhá jak při výcvikových akcích (cvičení, semináře), tak i při ostrých zásazích.

S6: Využitelnost psovodů se psy v náročném terénu – kynologové se psy jsou nasazováni i do podmínek snížené viditelnosti nebo do obtížně schůdného, členitého či přírodního terénu, který je pro jiné síly a prostředky prakticky neprobádatelný. Vycvičený pes je považován za jeden z neúčinnějších pátracích prostředků.

### **5.2.2 Slabé stránky (W)**

W1: Absentující souhrnná evidence – PČR centrálně neeviduje počty pátracích akcí, které se týkají výhradně pátracích akcí v terénu. Rovněž nikterak neevidují, v kolik případech byli ke spolupráci přizváni kynologové jiných subjektů či organizací. Nelze tak zcela validně vyhodnotit četnost využití kynologů jak z řad PČR, tak od jiných subjektů či organizací.

W2: Odlišná úroveň spolupráce při pátracích akcích – v jednotlivých krajích je úroveň spolupráce mezi PČR a psovody se psy jiných subjektů či organizací velmi rozdílná. V Královéhradeckém kraji na „ostrých“ pátracích akcích běžně



spolupracuje více subjektů či organizací, zatímco např. v Karlovarském kraji je spolupráce zatím sporadická.

W3: Časová náročnost výcviku služebních psů – ve službách PČR se doba trvání výcviku služebních psů pohybuje od 18 měsíců do 3 let věku psa. Délka výcviku je zcela individuální. Odvíjí se od šikovnosti psa, psovoda a v neposlední řadě i na časových možnostech výcviku. U HS ČR jsou psi připraveni kolem 1,5 – 2 let věku psa. Stejně jako u PČR je délka výcviku zcela individuální. Vzhledem k časové náročnosti výcviku, může docházet k prodlevě mezi vyřazením psa z aktivní služby a dokončením výcviku nového psa.

W4: Chybějící legislativa – zejména pro kynologickou brigádu HS ČR je absentující legislativa nevýhodou. Pokud by byla kynologická brigáda HS ČR právně ukotvena, významně by to usnadnilo její aktivaci pro nasazení do ostrých zásahů. Celkově by tato legislativa mohla dopomoci k lepší spolupráci např. mezi PČR a HS ČR.

W5: Nedostatek odborné literatury – zejména v České republice je odborných publikací, které se týkají použití kynologických pátracích týmů při pátracích akcích v terénu, velmi málo.

### **5.2.3 Příležitosti (O)**

O1: Zlepšení systému spolupráce – jak bylo již výše zmíněno, záchrany pohřešovaných osob pátrací akcí v terénu se v současné době účastní kynologové se psy nejen z řad PČR, ale i od jiných subjektů či organizací. Vzhledem k navázání této spolupráce je důležité, aby její fungování bylo co nejefektivnější. Je důležité, aby byl zajištěn rychlý a snadný přenos informací a dále, aby se zjednodušil systém koordinace sil a prostředků v průběhu pátrací akce.

V současné době se začíná v praxi využívat software Pátrač, který má veškeré výše zmíněné potřeby zajistit.

O2: Navázání spolupráce ve všech krajích ČR – aby kvalita provedení pátrací akce byla ve všech krajích ČR na stejné úrovni, je důležité, navázat spolupráci mezi kynology PČR, dalšími složkami IZS a jinými subjekty ve všech krajích stejně.

O3: Navýšení počtu vzdělávacích akcí (kurzy, semináře apod.) – navýšení počtu vzdělávacích akcí zajistí vyšší kvalitu i připravenost psovodů a služebních psů. Dále může přispět k prohloubení spolupráce mezi kynology PČR a kynology dalších složek IZS či jiných subjektů.

O4: Prohloubení mezinárodní spolupráce – mezinárodní spolupráce se v současné době promítá nejvíce do výcvikových akcí. Čeští psovodi se se svými psy se účastní zahraničních cvičení, a naopak kolegové z jiných zemí jsou přizýváni na cvičení, konající se na území ČR. Pro kladný vývoj kynologie v České republice je prohloubení spolupráce se zahraničními kolegy podstatné. Dochází tak ke vzájemnému předávání zkušeností, poznatků a znalostí, což vede ke zlepšení celkové kvality psovodů a služebních psů.

#### **5.2.4 Hrozby (T)**

T1: Nedostatek psovodů – po odchodu starších psovodů z aktivní služby může docházet ke krátkodobému nedostatku psovodů. Důvodem je, že např. u PČR musí zájemce nejprve absolvovat základní kynologický kurz, který trvá 3 měsíce. Díky tomu může být krátkodobě menší počet psovodů, než který je potřeba k zajištění služby. U HS ČR tomu tak může být zejména v době, kdy psovod pracuje na výcviku mladého psa, který zatím nemá splněné potřebné atesty. Díky

tomu, že psovod nemá kvalifikovaného psa nemůže se s ním počítat do ostrých zásahů.

T2: Neochota navázat spolupráci – v některých krajích je možnost navázání spolupráce komplikovaná tím, že příslušné oddělení PČR nejeví o tuto spolupráci zájem.

T3: Podmínky znemožňující použití kynologů se psy – při záchraně pohřešovaných osob pátrací akcí v terénu je možné, že se ztracená osoba bude vyskytovat v místě velkého pohybu osob (městské části, příměstské parky atd.) nebo v místě, kde hrozí nebezpečí úrazu (střepy, chemikálie, ostnaté dráty apod.). Pro tyto pátrací akce se musí využít alternativní síly a prostředky, než jsou kynologové se psy.

**Tab. 1** SWOT analýza použití kynologické brigády (*vlastní výzkum*)

VNITŘNÍ PROSTŘEDÍ	Silné stránky (S)	Slabé stránky (W)
	Dlouholetá zkušenost	Absentující souhrnná evidence
	Využití moderních technologií	Odlišná úroveň spolupráce při pátracích akcích
	Dostatečný počet psovodů a kvalifikovaných psů	Časová náročnost výcviku služebních psů
	Celorepublikové pokrytí psovody se služebními psy	Chybějící legislativa
	Navázání spolupráce mezi PČR a dalšími složkami IZS	Nedostatek odborné literatury
	Využitelnost psovodů se psy v náročném terénu	
VNĚJŠÍ PROSTŘEDÍ	Příležitosti (O)	Hrozby (T)
	Zlepšení systému spolupráce	Nedostatek psovodů
	Navázání spolupráce ve všech krajích ČR	Neochota navázat spolupráci
	Navýšení počtu vzdělávacích akcí	Podmínky znemožňující použití kynologů se psy
	Prohloubení mezinárodní spolupráce	

**Tab. 2** vyhodnocení SWOT analýzy (*vlastní výzkum*)

<b>SWOT</b>	Silné stránky	4,1	<b>0,5</b>
	Slabé stránky	-3,6	
	Příležitosti	4,3	<b>0,1</b>
	Hrozby	-4,2	

Pro určení celkové bilance se sečetly hodnoty pro vnitřní a vnější prostředí, kdy konečná hodnota provedené SWOT analýzy je v našem případě 0,6. Vzhledem k tomu, že se jedná o hodnotu blížíící se 0 je zde prostor pro zlepšení.

Mělo by se apelovat zejména na zlepšení systému spolupráce mezi PČR a jinými složkami IZS disponujícími vycvičenými psy pro vyhledávání osob v terénu. Dále je také důležité, aby úroveň dané spolupráce byla ve všech krajích nastavena podobně. Souhrnné početní vypracování SWOT analýzy tvoří Přílohu 8.

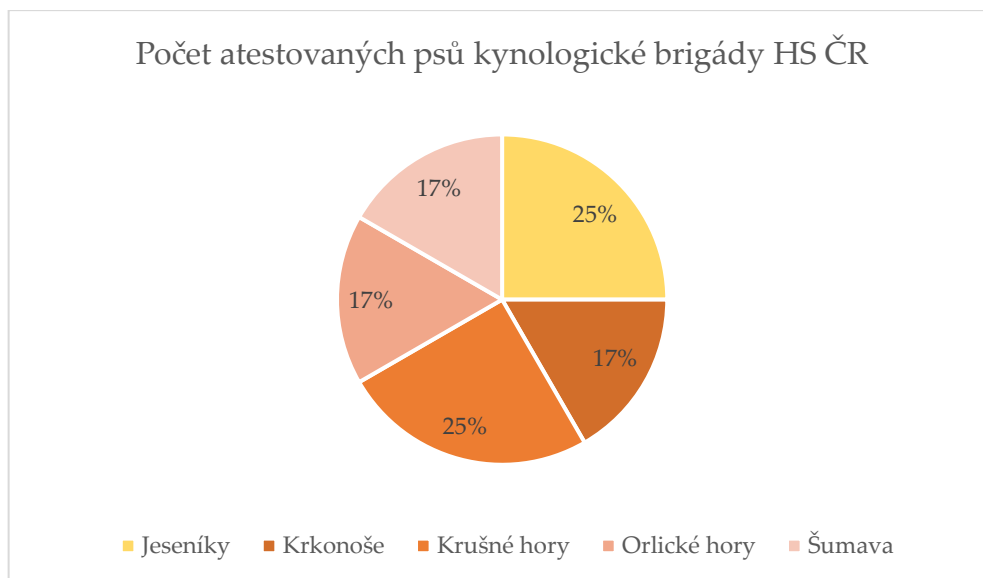
### 5.3 Současný stav kynologické brigády HS ČR

V následující kapitole budou prezentovány výsledky analýzy interní dokumentace HS ČR formou tabulek a grafického znázornění, které jsou součástí konečného výstupu z diplomové práce.

Z Tabulky 3 a Grafu 1 vyplývá, že v současné době HS ČR disponuje 12 atestovanými psy. Nejvíce atestovaných psů se nachází v oblasti Jeseníky a Krušné hory, kde tento počet činí celkem 3 (25 %) psy na konkrétní oblast. V Krkonoších, Orlických horách a na Šumavě momentálně disponují na jednu oblast 2 (17 %) atestovanými psy.

**Tab. 3** Celkový počet atestovaných psů brigády HS ČR (*vlastní výzkum*)

Oblast	Počet atestovaných psů	Počet atestovaných psů % zastoupení
Jeseníky	3	25 %
Krkonoše	2	17 %
Krušné hory	3	25 %
Orlické hory	2	17 %
Šumava	2	17 %
<b>Celkem</b>	<b>12</b>	<b>100 %</b>

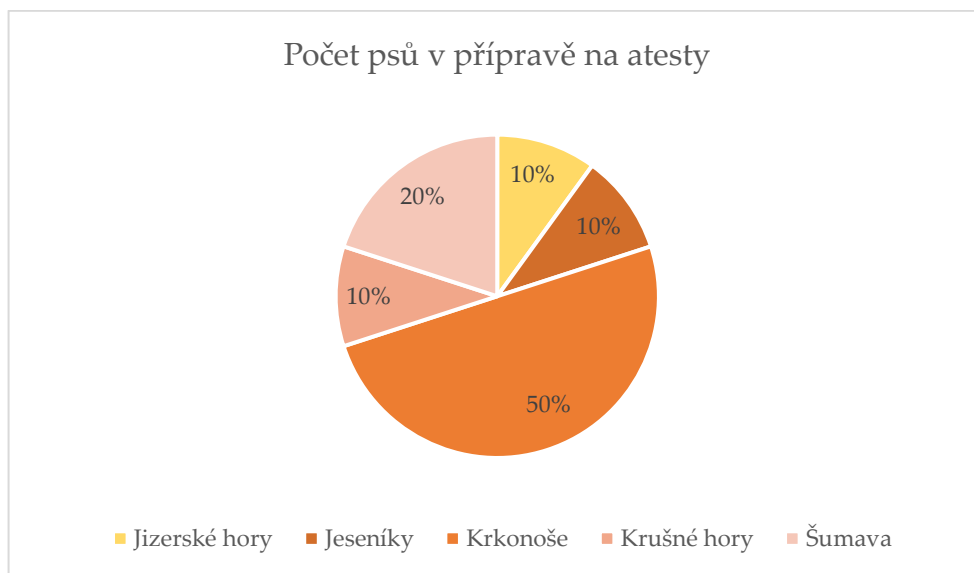


**Graf 1** Počet atestovaných psů kynologické brigády HS ČR (vlastní).

Nejvíce psů, kteří se připravují na atesty mají současně v Krkonoších, a to celkem 5 (50 %) psů. Druhý největší počet (Tabulka 4 a Graf 2) zaznamenávají na Šumavě, kdy tento počet skýtá 2 (20 %) psy. Jizerské hory, Jeseníky a Krušné hory mají v přípravě 1 (10 %) psa.

**Tab. 4** Počet psů v přípravě na atesty (*vlastní výzkum*)

Oblast	Počet psů v přípravě	Počet psů v přípravě % zastoupení
Jizerské hory	1	10 %
Jeseníky	1	10 %
Krkonoše	5	50 %
Krušné hory	1	10 %
Šumava	2	20 %
<b>Celkem</b>	<b>10</b>	<b>100 %</b>



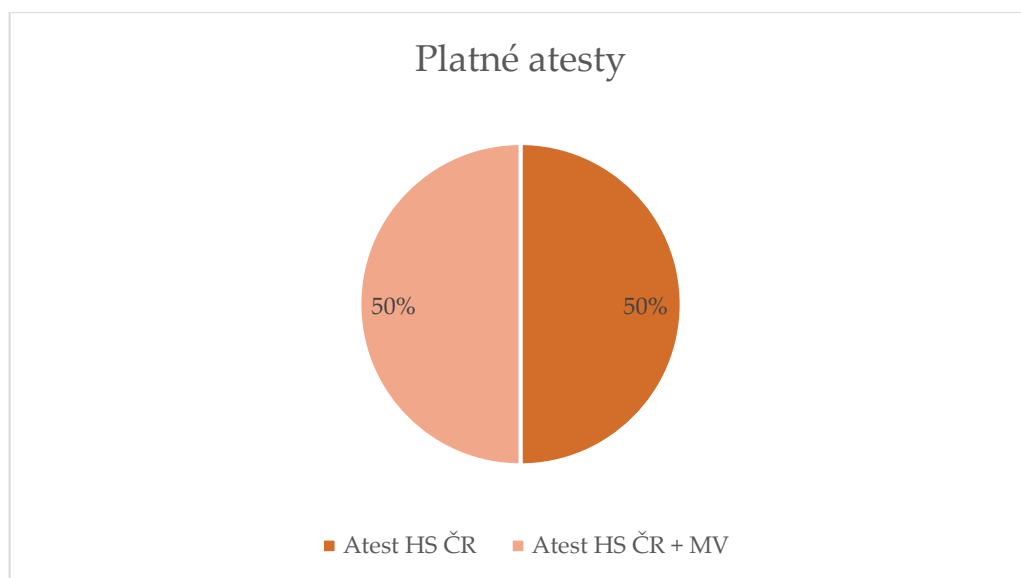
**Graf 2** Počet psů v přípravě na atesty (*vlastní*).



Z údajů Tabulky 5 vyplývá, že z 12 atestovaných psů má 6 (50 %) splněny atesty HS ČR. Zbýlých 6 (50 %) psů má kromě atestu HS ČR ještě platný atest MV

**Tab. 5** Platné atesty psů kynologické brigády HS ČR (*vlastní výzkum*)

Platné atesty	Počet psů	Počet psů % zastoupení
Atest HS ČR	6	50 %
Atest HS ČR + MV	6	50 %
<b>Celkem</b>	<b>12</b>	<b>100 %</b>

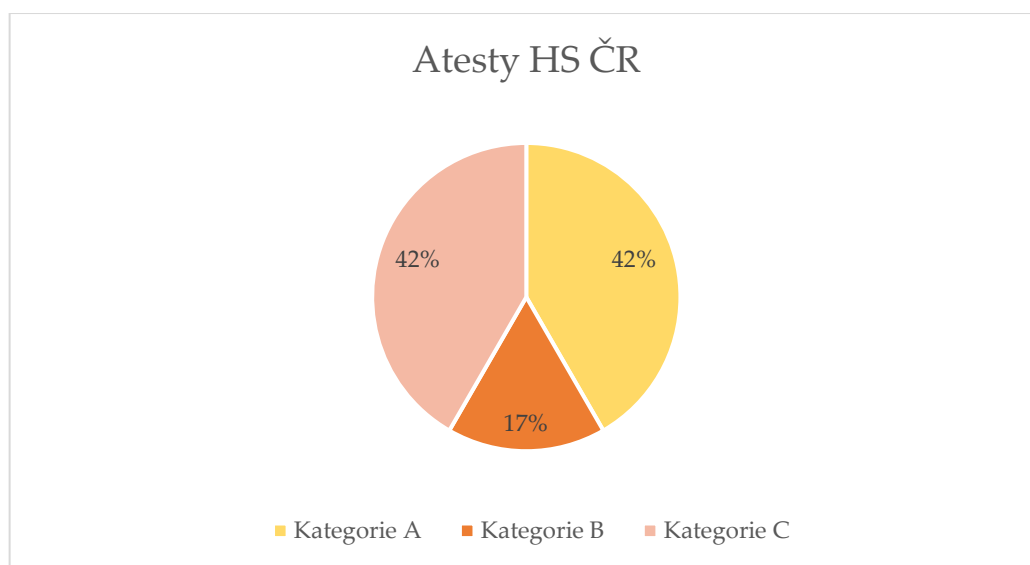


**Graf 3** Platné atesty (vlastní).

Co se týče atestů HS ČR (Tabulka 6), nejvyšší kategorii C má v současnosti splněno 5 (42 %) psů. Stejný počet má splněnou základní kategorii A. Celkem 2 (17 %) psi mají splněnou kategorii B.

**Tab. 6** Počet dosažených kategorií atestů HS ČR (*vlastní výzkum*)

Druh atestu	Počet psů	Počet psů % zastoupení
Kategorie A	5	42 %
Kategorie B	2	17 %
Kategorie C	5	42 %
<b>Celkem</b>	<b>12</b>	<b>100 %</b>

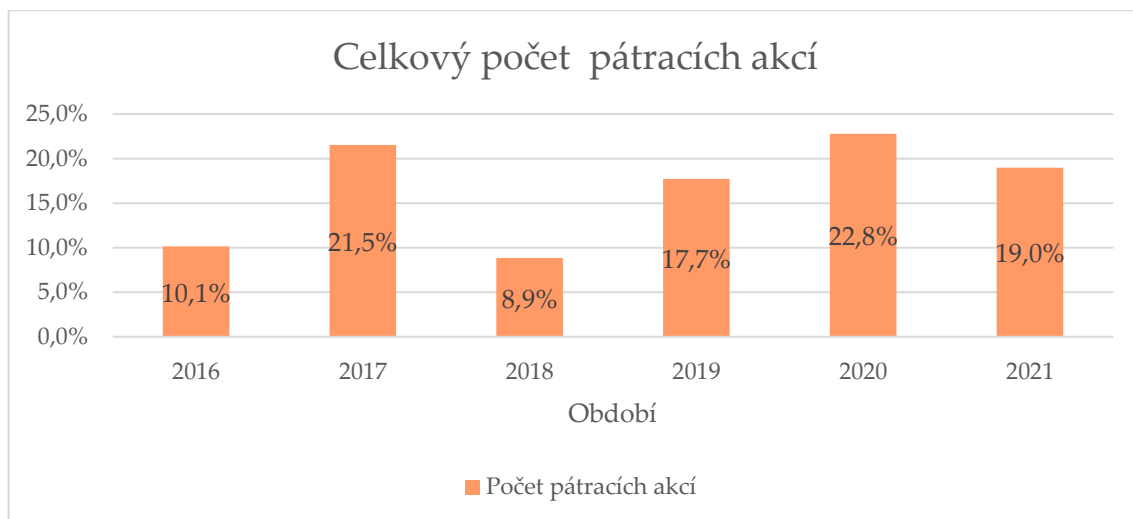


**Graf 4** Atesty HS ČR (vlastní).

Tabulka 7 s Grafem 4 se vztahují k celkovému počtu pátracích akcí v období od roku 2016–2021, kterých se aktivně zúčastnila kynologická brigáda HS ČR. V roce 2016 psodovi se psy účastnili celkem 8 (10,1 %) pátracích akcí. V roce 2017 se tento počet navýšil na 17 (21,5 %). V následujícím roce se konalo celkem 7 (8,9 %) pátracích akcí v terénu za účasti kynologické brigády HS ČR. Rok 2019 přinesl celkem 14 (17,7 %) obdobných zásahů. Největší počet pátracích akcí byl zaznamenán v roce 2020, a to celkem 18 (22,8 %). V posledním zkoumaném roce 2021 se odehrálo 15 (19 %) pátracích akcí v terénu.

**Tab. 7** Celkový počet pátracích akcí (*vlastní výzkum*)

<b>Rok</b>	<b>Celkový počet PA</b>	<b>Počet PA % zastoupení</b>
2016	8	10,1 %
2017	17	21,5 %
2018	7	8,9 %
2019	14	17,7 %
2020	18	22,8 %
2021	15	19,0 %
<b>Celkem</b>	<b>79</b>	<b>100,0 %</b>

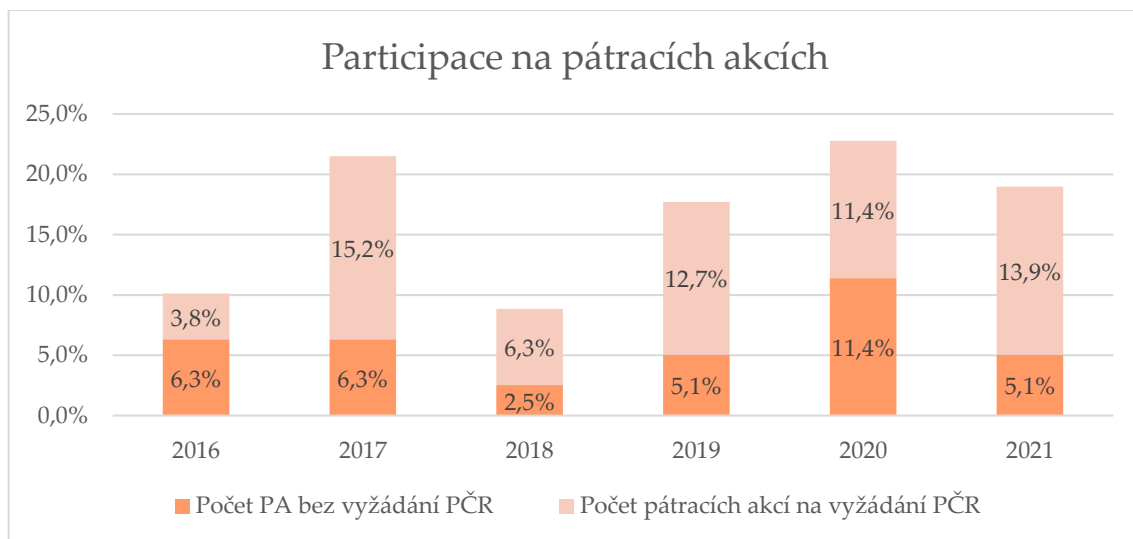


**Graf 5** Celkový počet pátracích akcí (vlastní).

Celkově převažují počty pátracích akcí, kterých se účastnila kynologická brigáda HS ČR na žádost PČR (Tabulka 8, Graf 6). V roce 2016 tomu však bylo naopak a HS ČR se účastnila pouze 3 (3,8 %) pátracích akcí, ke kterým byla přizvaná příslušníky PČR. V roce 2017 již převažovala účast HS ČR na pátracích akcích na základě žádosti od PČR, kterých bylo konkrétně 12 (15,2 %). Následující rok spolupracovala PČR a HS ČR celkem při 5 (6,3 %) pátracích akcích. V roce 2019 byla HS ČR požádána o spolupráci celkem v 10 (12,7 %) případech. V roce 2020 byla HS přizvaná k 9 (11,4 %) a v roce 2021 k 11 (13,9 %) pátracím akcím.

**Tab. 8** Participace na pátracích akcích (*vlastní výzkum*)

Rok	Bez vyžádání		Na vyžádání	
	PČR	PČR % zastoupení	PČR	PČR % zastoupení
2016	5	6,3 %	3	3,8 %
2017	5	6,3 %	12	15,2 %
2018	2	2,5 %	5	6,3 %
2019	4	5,1 %	10	12,7 %
2020	9	11,4 %	9	11,4 %
2021	4	5,1 %	11	13,9 %
<b>Celkem</b>	<b>29</b>	<b>36,7 %</b>	<b>50</b>	<b>63,3 %</b>

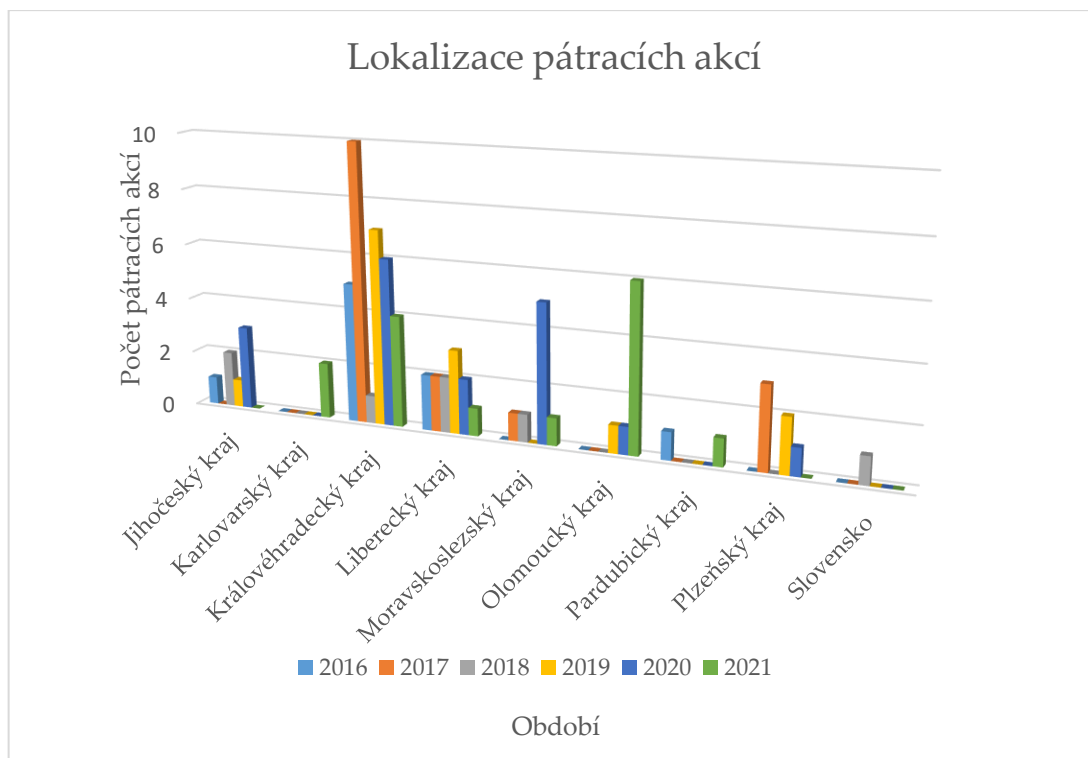


**Graf 6** Participace HS ČR na pátracích akcích (vlastní).

Závěrečná Tabulka 9 a Graf 7 představují závěrečné shrnutí celkového počtu pátracích akcí a jejich konkrétní umístění. Celkově se nejvíce pátracích akcí, kterých se účastnila kynologická brigáda HS ČR, uskutečnilo v Královéhradeckém kraji. Naopak nejméně pátracích akcí, co se území ČR týče, zaznamenala HS ČR v Karlovarském a Pardubickém kraji.

**Tab. 9** Lokalizace pátracích akcí (*vlastní výzkum*)

<b>Lokalita</b>	<b>2016</b>	<b>2017</b>	<b>2018</b>	<b>2019</b>	<b>2020</b>	<b>2021</b>
Jihočeský kraj	1	0	2	1	3	0
Karlovarský kraj	0	0	0	0	0	2
Královéhradecký kraj	5	10	1	7	6	4
Liberecký kraj	2	2	2	3	2	1
Moravskoslezský kraj	0	1	1	0	5	1
Olomoucký kraj	0	0	0	1	1	6
Pardubický kraj	1	0	0	0	0	1
Plzeňský kraj	0	3	0	2	1	0
Slovensko	0	0	1	0	0	0
<b>SUMA</b>	<b>9</b>	<b>16</b>	<b>7</b>	<b>14</b>	<b>18</b>	<b>15</b>
<b>Celkový počet</b>	<b>79</b>					



**Graf 7** Kompletní lokalizace všech pátracích akcí v rámci krajů (vlastní).



## 6 DISKUZE

Následující kapitola obsahuje detailně interpretované výsledky diplomové práce, která si jako hlavní cíl stanovila zmapovat efektivitu využití kynologické brigády HS ČR. Pro naplnění tohoto cíle byly stanoveny 2 hypotézy. Hypotéza 1: Předpokládáme, že PČR zapojuje do pátracích akcí v terénu i psovody se služebními psy z řad kynologické brigády HS ČR. Znění Hypotéza 2: Předpokládáme, že spolupráce mezi PČR a kynologickou brigádou HS ČR probíhá ve všech krajích rovnoměrně.

Obě výše definované hypotézy byly verifikovány pomocí retrospektivní analýzy interní dokumentace HS ČR, týkající se pátracích akcí v terénu, kterých se účastnila kynologický brigáda HS ČR.

**Graf 1 a 3** (str. 78 a 80) poukazují na to, že v současné době kynologická brigáda HS ČR disponuje 12 atestovanými psy, kdy 6 z nich vlastní pouze atest HS ČR a zbylých 6 má k atestu HS ČR ještě platný atest MV. Tento fakt může být jeden z důvodů, proč se psi kynologické brigády HS ČR, pro účely pátracích akcí v terénu, tak hojně nevyužívají. Z analýzy STČ 07/IZS současně vyplynulo, že PČR může přizvat psovody se psy z dalších složek IZS, pokud mají platný atest MV. Tento fakt se tedy vztahuje i na kynologickou brigádu HS ČR. Současně provedená SWOT analýza odhalila slabou stránku v odlišné úrovni spolupráce při pátracích akcích v rámci jednotlivých krajích, kdy tento jev může být vysvětlen tím, že jsou kraje, kde psi HS ČR nemají platný atest MV, ale pouze platné atesty HS ČR jakož je tomu např. v Karlovarském kraji, proto se zde dá předpokládat menší počet účasti na pátracích akcí. Zde je tedy dobré apelovat na psovody HS ČR, aby nepodceňovali přípravu a dodělávali si atesty MV.

**Graf 4** (str. 81) znázorňuje, že nejvíce služebních psů kynologické brigády HS ČR má v současné době splněný atest kategorie A nebo C. Pozorovaný subjekt

případové studie pes Black má v současné době splněný atest HS ČR kategorie A, který splnil po roce a půl výcviku. V tomto případě najdeme spojitost se SWOT analýzou, která vyhodnotila jako slabou stránku časovou náročnost výcviku služebních psů, kdy tento fakt případová studie potvrzuje.

**Graf 5** (str. 83) graficky znázorňuje, že ve zkoumaném období od roku 2016-2021 se kynologická brigáda HS ČR účastnila 79 pátracích akcí. Vzhledem k tomu, že si PČR nevede souhrnnou evidenci pátracích akcí (Příloha 7), nejde tento počet nikterak komparovat s celkovým počtem pátracích akcí, kterých se kynologická brigáda HS ČR neúčastnila. Tuto skutečnost zároveň vyhodnotila SWOT analýza, jako jednu ze slabých stránek. Pokud by byla k dispozici souhrnná evidence dala by se lépe identifikovat tzv. „problémová místa“, např. v jakých krajích je horší spolupráce mezi PČR a jinými složkami IZS. Tento graf také znázorňuje počty pátracích akcí v rámci jednotlivých let, kdy nejméně pátracích akcí proběhlo v roce 2016 a 2017. Zároveň lze tvrdit, že počet pátracích akcí, kterých se účastní kynologická brigáda HS ČR má tendenci setrvávat.

**Graf 6** (str. 85) poukazuje na počty pátracích akcí, kterých se účastnila kynologická brigáda HS ČR na vyžádání PČR, a na kterých se podílela bez vyžádání PČR. Z provedené analýzy STČ 07/IZS vyplývá, že pokud se jedná o pátrací akce, kde je pohřešovaná osoba v bezprostředním ohrožení života v souvislosti se sportovními aktivitami v horském prostředí, tuto akci zabezpečují členové HS ČR (profesionální i dobrovolná složka). Z tohoto důvodu je možné, že kynologická brigáda HS ČR nebyla přizvaná od PČR, ale konkrétní pátrací akci zaštiťovala. Ve všech případech kromě roku 2016, ale převažují pátrací akce, kdy si účast kynologické brigády HS ČR vyžádala PČR.

**Graf 7** (str. 87) znázorňuje všech 79 pátracích akcí v rámci jednotlivých krajů, kde se uskutečnily. Nejvíce pátracích akcí v období od roku 2016 do roku 2021 se

uskutečnilo v Královéhradeckém kraji, kde se kynologická brigáda HS ČR účastnila celkem 33 pátracích akcí. Druhý největší počet zaznamenal Liberecký kraj, a to 12 pátracích akcí. O třetí místo se dělí kraj Moravskoslezský a Olomoucký s 8 pátracími akcemi. Jihočeský kraj si připisuje celkem 7 pátracích akcí s účastí psovodů a psů HS ČR, kdy Plzeňský kraj zaostává pouze o 1 pátrací akci. Co se celé ČR týče, nejméně pátracích akcí, s účastí kynologické brigády HS ČR, se uskutečnilo v Karlovarském a Pardubickém kraji. Zde je nutné podotknout, že v Moravskoslezském, Olomouckém, Královéhradeckém, Jihočeském a Plzeňském kraji působí psovodi se psy, kteří mají platný atest MV, to je jeden z hlavních důvodů, proč tam kynologická brigáda HS ČR zaznamenává největší počet pátracích akcí. Z výše provedené retrospektivní analýzy také vyplynulo, že zahraniční spolupráce proběhla pouze jednou, a to v sousedním Slovensku. SWOT analýza zároveň vyhodnotila prohloubení mezinárodní spolupráce, jako jednu z možných příležitostí, pro celkové zlepšení použití kynologické brigády v rámci pátracích akcí. V současné době se mezinárodní spolupráce promítá zejména do výcvikových akcí a ne do „ostrých“ zásahů, zde tedy najdeme prostor pro zlepšení.

Případová studie společně s dotazníkovým šetřením v rámci kynologické brigády HS ČR, poukázala na několik skutečností. Výběr plemene není striktně daný. Směrnice HS ČR o kynologii pouze doporučuje určitá plemena psů. U kynologické brigády HS ČR v současné době působí zejména plemena Německých a Belgických ovčáků a Border kolií.

Co se týče vlastností psa se všichni psovodi snaží eliminovat zejména agresivitu a např. i zájem o divokou zvěř. Každý pes je však úplně jiný, a proto je důležité s každým z nich pracovat individuálně a posilovat jeho přednosti, a naopak eliminovat jeho nedostatky. Služební pes Black se zpočátku potýkal

zejména s bojácností a nedůvěrou vůči lidem. Chtěné vlastnosti u psů pro účely HS ČR jsou kromě nebojácnosti zejména temperament, hravost a vytrvalost.

Příprava a výcvik služebního psa začíná již od štěněcího věku psa. Zpočátku jde zejména spíše o hru než o výcvik jako takový. Hra slouží k tomu, aby se pes nebál kontaktu s lidmi, aby v nich získal důvěru. Dále pak aby zjistil, že hra s lidmi představuje zábavu. To vše je zapotřebí zejména ke správné motivaci psa. Štěňata je důležité také socializovat již od počátku výchovy, aby si zvykla na přítomnost jiných psů či zvířat. To je podstatné zejména při situacích, kdy jednu oblast či laviniště prohledává více psů naráz. Pes musí být soustředěný na sebe a na svou práci a neměla by ho rozhodit přítomnost jiného psa či zvěře. Významnou částí výcviku je základní poslušnost. Každý psovod na ní pracuje nepřetržitě s cílem mít psa plně pod kontrolou.

Doba trvání výcviku psa je zcela individuální. Záleží na jeho předpokladech a také na časových možnostech psovoda. Atestů HS ČR či MV se pes může účastnit po dovršení 12 měsíců života. Musí být zdravotně způsobilý a musí splňovat další kvalifikační podmínky.

Výcvik plošného i lavinového vyhledávání je velmi náročnou disciplínou. Vyžaduje nespočet hodin tréninku, ale i další průpravu. Není to pouze o připravenosti psa, ale i psovoda. Ten musí vědět, jak se svým psem pracovat, jak ho do práce správně motivovat a také jak ho následně odměňovat. Dále ho musí mít plně pod kontrolou a mimo jiné musí správně rozhodnout, kdy svého psa do akce nasadí a kdy ne (např. z důvodu nebezpečí apod.). O tom, že se tvrdá práce a trénink vyplácí se přesvědčil již ne jeden psovod HS ČR, který zaznamenal úspěšný nález při „ostrých“ pátracích akcích. Jedním z úspěšných nálezců se stal i pes Black, který 9. 9. 2021 úspěšně našel zbloudilého muže v Lázeňských lesích na Jáchymovsku v Krušných horách.

## 6.1 Verifikace stanovených hypotéz

Hypotéza 1: Předpokládáme, že PČR zapojuje do pátracích akcí v terénu i psovody se služebními psy z řad kynologické brigády HS ČR.

Ve zkoumaném období od roku 2016 do roku 2021 si PČR vyžádala psovody se služebními psy kynologické brigády HS ČR celkem při 50 pátracích akcích. Hypotéza 1 se tedy potvrdila a PČR zapojuje do pátracích akcí v terénu i psovody se služebními psy z řad kynologické brigády HS ČR.

Hypotéza 2: Předpokládáme, že spolupráce mezi PČR a kynologickou brigádou HS ČR probíhá ve všech krajích rovnoměrně.

Z retrospektivní analýzy interní dokumentace HS ČR vyplynulo, že nejvíce akcí se uskutečnilo v Královéhradeckém kraji, kdy jich proběhlo 33. Naopak nejméně pátracích akcí zaznamenaly kraje Karlovarský a Pardubický, kde se uskutečnilo po 2 pátracích akcích s účastí kynologické brigády HS ČR. Hypotéza 2 tedy byla vyvrácena a spolupráce mezi PČR a kynologickou brigádou HS ČR neprobíhá ve všech krajích rovnoměrně.

## 7 ZÁVĚR

Na základě provedené analýzy interní dokumentace HS ČR bylo zjištěno, že v rámci zkoumaného období od roku 2016 do roku 2021 si PČR vyžádala spolupráci kynologické brigády HS ČR celkem při 50 pátracích akcích. Na základě této skutečnosti se potvrdila Hypotéza 1, kdy PČR zapojuje do záchrany pohřešovaných osob pátráním v terénu i psovody se psy z řad kynologické brigády HS ČR.

V rámci výzkumu naopak došlo k vyvrácení Hypotézy 2, kdy bylo zjištěno, že spolupráce mezi PČR a kynologickou brigádou HS ČR neprobíhá ve všech krajích ČR rovnoměrně. V průběhu zkoumané období zaznamenal nejvíce pátracích akcí Královehradecký kraj a nejméně naopak kraje Karlovarský a Pardubický.

V průběhu realizace diplomové práce se bohužel nepodařilo navázat adekvátní spolupráce s PČR, která byla kontaktovaná opakovaně. PČR nevede žádnou souhrnnou evidenci proběhlých pátracích akcí a obdržené údaje od HS ČR, ohledně pátracích akcí v terénu, nemohly být nikterak komparovány.

Do letošního roku využívala PČR pro účely záchrany pohřešovaných osob pátráním v terénu výhradně psy s všestranným výcvikem. Pro tyto psy je typické, že jsou určeni do výjezdu a není u nich zcela potlačena agrese vůči lidem. V praxi to znamená, že při pátrání po zbloudilé osobě tyto psi hledají s ochranným náhubkem či v mnoha případech nejsou puštěni z vodítka, aby je měl psovod neustále pod kontrolou. Tuto skutečnost považuji za jednu z nevýhod. V rámci jedné z oficiálních odpovědí od PČR bylo zjištěno, že se v současné době, ve spolupráci s ostatními složkami IZS, intenzivně zabývají otázkou nového směřování služební kynologie v souvislosti s využitím

služebních psů v rámci pátracích akcí. Tudíž zde do budoucna můžeme očekávat zlepšení.

Oproti tomu pro psy HS ČR je charakteristické, že jsou vůči lidem kontaktní a neagresivní, proto je jejich použití pro záchranu pohřešovaných osob pátráním v terénu zcela ideální. Velkou nevýhodou kynologické brigády HS ČR je však to, že u 50 % psů tedy u 6 psů nemají splněný atest MV. Zde je tedy dobré apelovat na psovody HS ČR, aby nepodceňovali přípravu a atesty MV úspěšně absolvovali. Co se týče budoucnosti kynologické brigády HS ČR, další zlepšení by mohlo nastat v případě legislativního ukotvení HS ČR, kdy by mohlo dojít k usnadnění aktivace psovodů a služebních psů HS ČR pro případné pátrací akce v terénu. V současné době, ale dané legislativní ukotvení není v jednání.

Z výsledné celkové bilance provedené SWOT analýzy je patrné, že v rámci použití kynologické brigády při pátracích akcích v terénu je prostor pro zlepšení. Je podstatné neustále prohlubovat spolupráci mezi PČR a jinými složkami IZS, a to ve všech krajích ČR rovnoměrně. Do budoucna by ke zlepšení spolupráce mohl výrazně přispět projekt „Pátrač“, který se v současné době začíná pomalu aplikovat do praxe.

Jak bylo již v úvodu řečeno, záchrana pohřešovaných osob pátráním v terénu je velmi náročná a vyžaduje maximální připravenost velkého množství sil a prostředků všech složek IZS. Vzhledem k tomu, že v průběhu pátracích akcí jde zejména o drahocenný čas, může rozvoj a zlepšení spolupráce mezi jednotlivými složkami IZS jen napomoci k úspěšnému zakončení.

## 8 SEZNAM POUŽITÝCH ZKRATEK

ČR	Česká republika
HS ČR	Horská služba České republiky
HZS ČR	Hasičský záchranný sbor České republiky
IZS	integrováný záchranný systém
JPO	jednotka požární ochrany
KS	krizová situace
MU	mimořádná událost
MV	Ministerstvo vnitra
PA	pátrací akce
PČR	Policie České republiky
STČ	soubor typové činnosti
ZZS	zdravotnická záchranná služba



## 9 SEZNAM POUŽITÉ LITERATURY

1. *Bojový řád jednotek požární ochrany – taktické postupy zásahu: Záchrana osob ze zřícených budov.* Ministerstvo vnitra – generální ředitelství Hasičského záchranného sboru České republiky, 2017.
2. GERRITSEN, Resi a Ruud HAAK. *K9 Search and Rescue: A Manual for Training the Natural Way* Autor. Brush Education, 2017. ISBN 1550594478.
3. HEJZLAR, Roman. *Záchranářská kynologie. 112: odborný časopis požární ochrany, integrovaného záchranného systému a ochrany obyvatelstva.* Hasičský záchranný sbor ČR, 2014, 13(10). ISSN 1213-7057.
4. HEPNAR, Jan, Kristýna MACHOVÁ, Ivona SVOBODOVÁ, Michal HRADEC a Helena CHALOUPKOVÁ. *Záchranářská kynologie v ČR a ve světě.* Česká zemědělská univerzita v Praze, 2021. ISBN 978-80-213-3056-6.
5. Horská služba [online]. Špindlerův mlýn, 2013 [cit. 2021-11-10]. Dostupné z: <https://www.horskaslužba.cz/>
6. HRADIL, Tomáš, Gustav HOTOVÝ a Martin ČERVENKA. *Metodika sutinového vyhledávání s využitím záchrannářských psů.* Praha: Ministerstvo vnitra – generální ředitelství Hasičského záchranného sboru ČR, 2005. ISBN 80-866-4038-8.
7. CHALOUPKOVÁ, Helena, Ivona SVOBODOVÁ, Jan RŮŽIČKA, et al. *Metodika pro plánování a řízení pátrání po pohřešovaných osobách v terénu za využití informačních technologií: (Certifikovaná metodika area – CMA).* V Praze: Česká zemědělská univerzita v Praze, 2021. ISBN 978-80-213-3106-8.
8. CHALOUPKOVÁ, Helena, Ivona SVOBODOVÁ a Vladimír MAKEŠ. *Využití vyspělých technologií a čichových schopností psů pro zvýšení efektivity vyhledávání pohřešovaných osob v terénu (PÁTRACĚ): Představení projektu* [online]. [cit. 2021-11-27]. Dostupné z:

[http://gisak.vsb.cz/patrac/dokumenty/prezentace/20170208\\_UvodProjekt\\_RT1-HCH.pdf](http://gisak.vsb.cz/patrac/dokumenty/prezentace/20170208_UvodProjekt_RT1-HCH.pdf)

9. JANČAŘÍKOVÁ, Kateřina. *Záchranná kynologie: teorie, data, zkušenosti*. Praha: Plot, 2019. ISBN 978-807-4283-543.
10. Katalogový soubor typové činnosti STČ 07/IZS – Záchrana pohřešovaných osob – pátrací akce v terénu. 2010. Praha: Ministerstvo vnitra generální ředitelství HZS ČR odbor IZS a výkonu služby.
11. KOCIÁNOVÁ, Milena. *Laviny v Krkonoších: příroda, katastr, historie, prevence, záchrana*. Vrchlabí: Správa Krkonošského národního parku, 2013. ISBN 978-80-86418-97
12. KOVÁRNÍK, Libor a Jozef TÓTH. *Policejní akce*. Praha: Policejní akademie České republiky v Praze, 2009. ISBN 978-80-7251-311-6.
13. KEŘKOVSKÝ, Miloslav a Oldřich VYKYPĚL. *Strategické řízení: teorie pro praxi*. 2. vyd. Praha: C.H. Beck, 2006. C.H. Beck pro praxi. ISBN 80-717-9453-8.
14. *Kynologická záchranná jednotka České republiky, z.s.: Atesty MV* [online]. [cit. 2022-04-16]. Dostupné z: <https://kzjcr.cz/zkusebni-rady-a-testy/atesty-mv/>
15. MAKEŠ, Vladimír. *Vyhledávání osob kynologickými pátracími týmy*. V Ostravě: Sdružení požárního a bezpečnostního inženýrství, 2009. Spektrum (Sdružení požárního a bezpečnostního inženýrství). ISBN 978-807-3850-654.
16. MAKEŠ, Vladimír, Helena CHALOUPKOVÁ, Ivona SVOBODOVÁ, et al. *Metodika použití kynologických pátracích týmů k vyhledávání pohřešovaných osob: (Certifikovaná metodika dog – CMD)*. Česká zemědělská univerzita v Praze, 2021. ISBN 978-80-213-3105-1.
17. MARTÍNEK, Bohumír a Jan TVRDEK. *Základy integrovaného záchranného systému*. Praha: Policejní akademie České republiky v Praze, 2010. ISBN 978-807-2513-383.

18. *Metodika sutinového vyhledávání s využitím záchranných psů*. Praha: Ministerstvo vnitra – generální ředitelství Hasičského záchranného sboru ČR, 2005. ISBN 80-866-4038-8.
19. Ministerstvo obrany České republiky: *Armáda České republiky se představuje* [online]. 2018 [cit. 2021-11-10]. Dostupné z: <https://www.acr.army.cz/scripts/detail.php?id=5090>
20. *Nově využíváme k naší práci také dron* [online]. 2021 [cit. 2021-11-30]. Dostupné z: <https://www.hzscr.cz/clanek/nove-vyuzivame-k-nasi-praci-take-dron.aspx>
21. *Policie České republiky: Police of the Czech Republic*. 2. vydání. Praha: Policejní prezidium České republiky, 2017. ISBN 978-80-270-0664-9.
22. *Reliéf ČR: Základní typy regionalizace* [online]. In:2014 [cit. 2021-12-30]. Dostupné z: [https://geography.upol.cz/soubory/lide/smolova/GCR1/GCR\\_Relief\\_2014\\_typologie\\_web.pdf](https://geography.upol.cz/soubory/lide/smolova/GCR1/GCR_Relief_2014_typologie_web.pdf)
23. RŮŽIČKA, Jan. *Software Pátrač* [online]. [cit. 2021-11-16]. Dostupné z: [http://gisak.vsb.cz/patrac/dokumenty/prezentace/20191205\\_Ruzicka.pdf](http://gisak.vsb.cz/patrac/dokumenty/prezentace/20191205_Ruzicka.pdf)
24. SADÍLEK, Zdeněk, PÁLKOVÁ, Barbora, KALAMÁR, Štěpán, *Krizové řízení a Integrovaný záchranný systém*, Praha: Vysoká škola finanční a správní, 2019, ISBN 978-80-7408-192-7.
25. SCHINDLOVÁ, Monika. *Využití dronů u Policie České republiky* [online]. 10.12.2019 [cit. 2021-11-30]. Dostupné z: <https://tydenikpolicie.cz/vyuziti-dronu-u-policie-cr/>
26. SKALSKÁ, Květoslava, Zdeněk HANUŠKA a Milan DUBSKÝ. *Integrovaný záchranný systém a požární ochrana: modul I*. Praha: MV – generální ředitelství Hasičského záchranného sboru ČR, 2010. ISBN 978-80-86640-59-4.
27. ŠENOVSKÝ, Michail, Vilém ADAMEC a Zdeněk HANUŠKA. *Integrovaný záchranný systém*. 2. vyd. V Ostravě: Sdružení požárního a bezpečnostního

- inženýrství, 2007. Spektrum (Sdružení požárního a bezpečnostního inženýrství). ISBN 978-807-3850-074.
28. ŠÍN, Robin, Petr ŠTOURÁČ a Jana VIDUNOVÁ. *Lékařská první pomoc*. Praha: Galén, [2019]. ISBN 978-80-7492-433-0.
29. ŠÍN, Robin. *Medicína katastrof*. Praha: Galén, [2017]. ISBN 978-807-4922-954.
30. VEJMEJKA, Oto, et al. *VOJENSKÝ VÝKLADOVÝ SLOVNÍK VYBRANÝCH OPERAČNÍCH POJMŮ* [online]. Vyškov: Správa doktrín Ředitelství výcviku a doktrín, 2005 [cit. 2021-12-29]. Dostupné z: <http://doctrine.cz/pdf/slovník.pdf>
31. VILÁŠEK, Josef, Miloš FIALA a David VONDRÁŠEK. *Integrovaný záchranný systém ČR na počátku 21. století*. Praha: Karolinum, 2014. ISBN 978-802-4624-778.
32. *Vodní záchranná služba ČČK* [online]. [cit. 2021-11-12]. Dostupné z: <https://www.vzs.cz/kdo-jsme/>
33. Zákon č. 320/2015 Sb., zákon o Hasičském záchranném sboru České republiky a o změně některých zákonů. In: *Sbírka zákonů*. (cit. 21.11. 2021). ISSN 1211-1244.
34. Zákon č. 239/2000 Sb., zákon o integrovaném záchranném systému a o změně některých zákonů. In: *Sbírka zákonů*. (cit. 21.11. 2021). ISSN 1211-1244.
35. Zákon č. 301/2009 Sb., zákon o některých podmínkách podnikání v oblasti cestovního ruchu a o změně zákona č. 40/1964 Sb., občanský zákoník, ve znění pozdějších předpisů, a zákona č. 455/1991 Sb., o živnostenském podnikání (živnostenský zákon), ve znění pozdějších předpisů. In: *Sbírka zákonů*. (cit. 21.11. 2021). ISSN 1211-1244.
36. Zákon č. 159/1999 Sb.: zákon o některých podmínkách podnikání v oblasti cestovního ruchu a o změně zákona č. 40/1964 Sb., občanský zákoník, ve znění pozdějších předpisů, a zákona č. 455/1991 Sb., o živnostenském podnikání (živnostenský zákon), ve znění pozdějších předpisů. In: *Sbírka zákonů*. (cit. 21.11. 2021). ISSN 1211-1244.

37. Zákon č. 219/1999 Sb., zákon o ozbrojených silách České republiky. In: *Sbírka zákonů*. (cit. 21.11. 2021). ISSN 1211-1244.
38. ZHÁNĚL, Jiří, Vladimír HELLEBRANDT a Martin SEBERA. *Metodologie výzkumné práce* [online]. Brno: Masarykova univerzita, 2014. ISBN 978-80-210-6696-0.

## 10 SEZNAM POUŽITÝCH OBRÁZKŮ

Obrázek 1 Zobrazení reportu a vygenerování mapy pro tisk .....	30
Obrázek 2 Evidence stavu pátrání .....	30
Obrázek 3 Ukončení pátrání.....	31
Obrázek 4 Počátky výcviku – hra s figurantem .....	64
Obrázek 5 Odměňování psa figurantem po úspěšném nalezení.....	64
Obrázek 6 Zvyšování náročnosti výcviku.....	66
Obrázek 7 Zimní část přípravy – nález a označení figuranta.....	67
Obrázek 8 Zimní část přípravy – společné ranní socializace.....	68
Obrázek 9 Trénink slanění se psem.....	70

## 11 SEZNAM POUŽITÝCH TABULEK

Tabulka 1 SWOT analýzy použití kynologické brigády.....	76
Tabulka 2 Vyhodnocení SWOT analýzy.....	76
Tabulka 3 Celkový počet atestovaných psů brigády HS ČR.....	78
Tabulka 4 Počet psů v přípravě na atesty.....	80
Tabulka 5 Platné atesty psů kynologické brigády HS ČR.....	81
Tabulka 6 Počet dosažených kategorií atestů HS ČR.....	82
Tabulka 7 Celkový počet pátracích akcí.....	83
Tabulka 8 Participace na pátracích akcích.....	85
Tabulka 9 Lokalizace pátracích akcí.....	87

## 12 SEZNAM POUŽITÝCH GRAFŮ

Graf 1 Počet atestovaných psů kynologické brigády HS ČR.....	79
Graf 2 Počet psů v přípravě na atesty.....	80
Graf 3 Platné atesty.....	81
Graf 4 Atesty HS ČR.....	82
Graf 5 Celkový počet pátracích akcí.....	84
Graf 6 Participace HS ČR na pátracích akcích.....	86
Graf 7 Kompletní lokalizace všech pátracích akcí v rámci krajů.....	88



## 13 SEZNAM PŘÍLOH

Příloha 1 Výčet otevřených otázek určených zástupcům kynologické brigády HS ČR o.p.s.

Příloha 2 Výčet otevřených otázek určených členům kynologické brigády HS ČR o.p.s.

Příloha 3 Žádost o udělení souhlasu kontaktovat příslušníky PČR

Příloha 4 Výčet otevřených otázek určených příslušníkům PČR

Příloha 5 Vyřízení žádosti kontaktovat příslušníky PČR

Příloha 6 Žádost o poskytnutí informací

Příloha 7 Vyřízená žádost o udělení informací

Příloha 8 Početní vypracování SWOT analýzy

**Příloha 1** Výčet otevřených otázek určených zástupcům kynologické brigády HS ČR o.p.s.

- 1) Jak dlouho funguje v rámci Horské služby České republiky, o.p.s. (dále jen HS ČR) kynologická brigáda?
- 2) Kolik psů současně působí v rámci HS ČR, je tento počet dostačující?
- 3) Jaký je konkrétní počet speciálně vycvičených psů, pro vyhledávání osob v terénu, kterým HS ČR momentálně disponuje?
- 4) Jak dlouho trvá výcvik služebního psa pro účely HS ČR, jaké zkoušky musí daný pes splnit?
- 5) Jsou stanovena kritéria pro výběr konkrétního plemene psa pro výkon práce u HS ČR? Jaké konkrétní vlastnosti jsou u psa přínosem a které vlastnosti se snažíte eliminovat?
- 6) Jaký je průměrný věk služebních psů v řadách kynologické brigády HS ČR? Je stanoven maximální věk, kdy je služební pes vyřazen z aktivní služby? Hrozí díky tomu nedostatek kvalitně připravených psů, kdy nebude dostatečný příliv těch mladých?
- 7) Disponují všechny oblasti, kde působí HS ČR, psůvody s vycvičenými psy? Je rozmístění rovnoměrné, tzn. ve všech oblastech působí stejný počet psůvody a psů?
- 8) Jaká je četnost využití členů kynologické brigády? Je zde citelný rozdíl mezi letním a zimním obdobím? Je vedena centrální evidenci všech zásahů kynologické brigády?
- 9) Pro jaké konkrétní situace jsou psi HS ČR využíváni nejčastěji? Existují určité okolnosti, kdy psy do akce nenasazujete (náročný terén, specifické povětrnostní podmínky atd.)?
- 10) Jaký je celkový počet pátracích akcí, které byly úspěšně zakončeny nalezením pohřešované osoby služebním psem HS ČR? O jaké oblasti, kde působí kynologická brigáda HS ČR, se konkrétně jedná?

- 11) Jsou personální kapacity na pozici psovoda u HS ČR plně obsazeny?
- 12) Jaké je nutné vzdělání na pozici psovoda u HS ČR?
- 13) Z jakých finančních prostředků je kynologická brigáda HS ČR financovaná? Jsou tyto finanční prostředky dostačující?
- 14) Jaká je finanční náročnost výcviku služebního psa? Jsou psovodi HS ČR, vlastníci služební psy, finančně podporováni? Pokud ano, považujete tuto podporu za dostačující?
- 15) Spolupracuje kynologická brigáda HS ČR s dalšími složkami IZS (PČR, HZS ČR, Svaz záchranných brigád kynologů České republiky apod.)? Pokud ano, tak s jakými konkrétně a jakým způsobem tato spolupráce probíhá?
- 16) Považujete výše zmíněnou spolupráci (viz. otázka 14) za dostatečně efektivní nebo zde vidíte prostor pro zlepšení?
- 17) Jak často pořádá kynologická brigáda HS ČR cvičení? Účastní se těchto cvičení i jiné složky či organizace, zabývající se obdobnou problematikou, popř. je účast mezinárodní?
- 18) Je počet cvičení či kurzů dle Vás dostačující?
- 19) HS ČR nemá své konkrétní legislativní ukotvení, myslíte si, že by byl onen zákon přínosem konkrétně pro kynologické odvětví?
- 20) Využíváte při výkonu práce moderní technologie či jiné inovace (GPS lokalizátory, mapové podklady, projekt „Pátrač“ atd.)? Popř. jaké konkrétní? V čem jsou tyto technologie a inovace nejvíce přínosné?
- 21) Shledáváte současnou odbornou literaturu, doporučené postupy či další dokumentaci, týkající se záchrany osob pátráním v terénu, jako dostačující? Je zde prostor pro zlepšení?

**Příloha 2** Výčet otevřených otázek určených členům kynologické brigády HS ČR o.p.s.

- 1) Jak dlouho působí kynologická brigáda HS ČR ve Vámi působící oblasti?  
O jakou konkrétní oblast se jedná?
- 2) Kolik psů současně působí ve Vaší oblasti? Považujete tento počet za dostačující?
- 3) Jak dlouho trvá výcvik Vašeho služebního psa pro účely HS ČR, jaké zkoušky má momentálně splněny?
- 4) Jsou stanovena kritéria pro výběr konkrétního plemene psa pro výkon práce u HS ČR? Jaké konkrétní vlastnosti jsou u psa přínosem a které vlastnosti se snažíte eliminovat?
- 5) Jaký je průměrný věk služebních psů ve Vaší oblasti?
- 6) Pro jaké konkrétní situace jsou psi HS ČR využíváni nejčastěji? Existují určité okolnosti, kdy psy do akce nenasazujete (náročný terén, specifické povětrnostní podmínky atd.)?
- 7) Kolik pátracích akcí se přibližně uskuteční ve Vaší oblasti za 1 rok? Jaký je počet pátracích akcí ve Vaší oblasti, které byly úspěšně zakončeny nálezem pohřešované osoby služebním psem HS ČR?
- 8) Byl Váš konkrétní služební pes nasazen do „ostré“ pátrací akce? Pokud ano, tak kolikrát?
- 9) Jsou personální kapacity na pozici psůvoda u HS ČR ve Vaší oblasti plně obsazeny?
- 10) Jaká je finanční náročnost výcviku služebního psa? Mají psůvodi HS ČR, vlastní služební psy, nárok na finanční podporu od zaměstnavatele? Pokud ano, považujete tuto podporu za dostačující?
- 11) Spolupracuje kynologická brigáda HS ČR ve Vaší oblasti s dalšími složkami IZS (PČR, HZS ČR, Svaz záchranných brigád kynologů České

republiky apod.)? Pokud ano, tak s jakými konkrétně a jakým způsobem tato spolupráce probíhá?

- 12) Považujete výše zmíněnou spolupráci (viz. otázka 14) za dostatečně efektivní nebo zde vidíte prostor pro zlepšení?
- 13) Jak často se pořádá kynologické cvičení či kurz ve Vaší oblasti? Účastní se těchto cvičení i jiné složky či organizace, zabývající se obdobnou problematikou, popř. je účast mezinárodní?
- 14) Je počet cvičení či kurzů dle Vás dostačující?
- 15) HS ČR nemá své konkrétní legislativní ukotvení, myslíte si, že by byl onen zákon přínosem konkrétně pro kynologické odvětví?
- 16) Využíváte při výkonu práce moderní technologie či jiné inovace (GPS lokalizátory, mapové podklady, projekt „Pátrač“ atd.)? Popř. jaké konkrétní? V čem jsou tyto technologie a inovace nejvíce přínosné?
- 17) Shledáváte současnou odbornou literaturu, doporučené postupy či další dokumentaci, týkající se záchrany osob pátráním v terénu, jako dostačující? Je zde prostor pro zlepšení?

## Příloha 3 Žádost o udělení souhlasu kontaktovat příslušníky PČR

plk. Mgr. Petr Sehnoutka  
Policejní prezidium ČR  
Ředitelství služby pořádkové policie ČR  
Olšanská 2, 130 00 Praha 3 – Žižkov

V Karlových Varech dne 3.3. 2022

### Žádost o udělení souhlasu

Vážený pane řediteli,

Jsem studentkou navazujícího magisterského studijního programu Civilního nouzového plánování na Fakultě biomedicínského inženýrství ČVUT a v současné době zpracovávám diplomovou práci s názvem Síly a prostředky IZS a jejich nasazení při záchraně pohřešovaných osob pátráním v terénu pod vedením prof. Ing. Gustava Šafra, DrSc.

Zaměřuji se zejména na využití služebních psů při záchraně pohřešovaných osob pátrací akcí v terénu. Snažím se zmapovat efektivitu použití služebních psů při pátracích akcích a zároveň úroveň spolupráce mezi Policií České republiky a kynologickou brigádou Horské služby České republiky o.p.s. Jako jednu z metod sběru dat jsem zvolila strukturovaný rozhovor, na jehož základě bude vytvořena SWOT analýza, která bude sloužit jako výchozí prvek pro naplnění předem určených cílů.

Ráda bych Vás tímto požádala o souhlas kontaktovat ředitele Odboru služební kynologie a hipologie plk. Mgr. Petra Kozáka a příslušníka Krajského ředitelství policie Královéhradeckého kraje kpt. Ing. Vladimíra Makeše s příslušnými otázkami, která zasílám v příloze. Případně Vás žádám o kontakt na příslušnou osobu, na kterou se mohu se žádostí obrátit.

Předem děkuji za kladné vyřízení mé žádosti.

S pozdravem

Bc. Viktorie Kubištová

██  
████████████████████  
██

#### **Příloha 4** Výčet otevřených otázek určených příslušníkům PČR

- 1) Od jakého roku PČR aktivně využívá služební psy k záchraně pohřešovaných osob při pátracích akcích v terénu?
- 2) Kolik psovodů současně působí v rámci Krajského ředitelství policie Královehradeckého kraje? Jaký, je konkrétní počet psovodů, kteří se specializují na pátrací akce v terénu, je tento počet dostačující?
- 3) Jsou vyčleněni služební psi pouze na záchranu pohřešovaných osob pátrací akcí v terénu? Pokud ano, tak jaký je současný počet, kterým PČR v rámci Královehradeckého kraje disponuje?
- 4) Jsou stanovena kritéria pro výběr konkrétního plemene psa, který se využívá v rámci pátracích akcí v terénu? Jaké konkrétní vlastnosti jsou u psa přínosem a které vlastnosti se snažíte eliminovat?
- 5) Jak dlouho trvá výcvik služebního psa pro účely vyhledávání osob v terénu, jaké zkoušky musí daný pes splnit?
- 6) Jaký je průměrný věk služebních psů ve Vašich řadách, specializujících se na vyhledávání osob v terénu? Je stanoven maximální věk, kdy služební pes odchází z aktivní služby? Hrozí díky tomu nedostatek kvalitně připravených psů, kdy nebude dostatečný příliv těch mladých?
- 7) Jaká je finanční náročnost výcviku služebního psa? Jsou psovodi PČR, disponující služebním psem, finančně podporováni? Je tato podpora dostačující?
- 8) Disponují všechna krajská ředitelství PČR, psovody s vycvičenými psy určenými k záchraně pohřešovaných osob pátrací akcí v terénu? Je rozmístění rovnoměrné, tzn. v rámci všech krajských ředitelství PČR působí stejný počet psovodů se psy?
- 9) Jaká je četnost využití psovodů se psy pro pátrací akce v terénu? Je zde rozdíl mezi letním a zimním obdobím? Vedete centrální evidenci zásahů týkajících se pátracích akcí v terénu?

- 10) V jakých konkrétních situacích jsou Vaši psi využíváni nejčastěji? Existují určité okolnosti, kdy psy do akce nenasazujete (náročný terén, specifické povětrnostní podmínky atd.)?
- 11) Jsou obecně personální kapacity na pozici psovoda u PČR naplněny? Pokud ano, je zapotřebí jejich navýšení?
- 12) Jaké je nutné vzdělání na pozici psovoda u PČR?
- 13) Spolupracuje služební kynologie PČR s ostatními složkami IZS (Horská služba České republiky o.p.s., Svaz záchranných brigád kynologů České republiky apod.)? Pokud ano, tak s jakými konkrétně a jakým způsobem tato spolupráce probíhá?



## Příloha 5 Vyřízení žádosti kontaktovat příslušníky PČR

JID: PCR99ETRFo40738792



Pomáhat a chránit

POLICEJNÍ PREZIDIUM ČESKÉ REPUBLIKY

první náměstek policejního prezidenta  
ředitelství služby pořádkové policie



Č. j. PPR-11079-2/ČJ-2022-990424

Praha 10. března 2022

Počet stran: 2

Bc. Viktorie Kubištová



### Využití sl. psů při pátrání po pohřešovaných osobách – žádost o souhlas - odpověď

Na základě Vaší žádosti týkající se udělení souhlasu ke kontaktu policistů a zodpovězení zaslanych otázek k diplomové práci sdělují následující.

V současné době se odbor služební kynologie a hipologie ředitelství služby pořádkové policie Policejního prezidia České republiky (OSKH ŘSPP PP ČR) ve spolupráci s dalšími útvary Policie ČR a složkami IZS intenzivně zabývá otázkou nového směřování služební kynologie ve vztahu k využití služebních psů při pátrání po pohřešovaných osobách v terénu. Oba Vámi zmiňovaní kolegové plk. Kozák i kpt. Makeš jsou součástí těchto důležitých a časově náročných jednání a z tohoto důvodu nejsou v současné době schopni se věnovat zodpovězení takového množství Vámi položených otázek.

I přesto zasíláme zpracovanou souhrnnou odpověď, která Vám zodpoví položené otázky.

Policie České republiky používá služební psy pro pátrání po pohřešovaných osobách již od roku 1993. V současné době je na všech Krajských ředitelstvích Policie ČR evidováno 422 atestovaných služebních psů s využitím při pátrání po osobách. Odbor služební kynologie a hipologie ŘSPP PP ČR nedisponuje žádnými služebními psy pro výkon služby.

Policie ČR využívá pro tyto účely převážně plemena německého a belgického ovčáka. Jejich výcvik trvá 2 - 3 roky. V tomto období absolvuje sl. pes výcvikový kurz, kde získá atest k výkonu služby v kategorii "Hlídkový" či "Výjezdový pes" a nově i "Speciálních pátracích prací". Průměrný věk sl. psů ve výkonu služby je cca 8 let. Maximální věková hranice není stanovena.

Služební psi jsou majetkem Policie ČR a přidělení jednotlivým psovodům, kteří provádějí jejich výcvik v rámci výkonu služby. To samo osobě nepřináší žádné další finanční náklady.

Olšanská 2  
130 00 Praha 3

Tel.: +420 974 834 446  
E-mail: epodatelna.policie@pcr.cz  
ID DS: gs9ai55

[www.policie.cz](http://www.policie.cz)

380.4688.40738792

Použití sl. psů při pátracích akcích je vždy na individuálním zvážení všech okolností a rozhodnutí vedoucích policistů či operačního důstojníka dle krajů, ročního období i jednotlivých roků. OSKH ŘSPP PP ČR samostatnou evidenci týkající se pátrání po osobách nevede.

Policista se stává psovodem po absolvování základního kurzu. Personální otázka obsazenosti tabulkových míst psovodů je vždy v kompetenci daného útvaru Policie ČR.

Spolupráce Policie ČR s ostatními složkami IZS probíhá na všech úrovních. V rámci Policie ČR probíhají ve výcvikových střediscích OSKH celoročně výcvikové kurzy, jejichž obsahem je i vyhledávání osob. Těchto kurzů se účastní všichni psovodi Policie ČR. Pro účely pátrání po pohřešovaných osobách připravujeme i společná cvičení a instruktážní zaměstnání. Ve všech oblastech kynologického vzdělávání využíváme moderní poznatky obohacené o získané zkušenosti či zjištěné závěry z provedených grantů, programů zaměřených na služební kynologii.

Při samotných pátracích akcích používá PČR i moderní technologie např. přístroje GPS, software "Pátrač" a další technické prostředky, které pomáhají k efektivnějšímu pátrání a použití sl. psů.

Zpracoval:  
pplk. Mgr. Tomáš Šimek  
tel. 841340

plk. Mgr. Petr Sehnoutka  
ředitel

*schváleno elektronicky*

## Příloha 6 Žádost o poskytnutí informací

### **Žádost o poskytnutí informací ve smyslu zákona č. 106/1999 Sb., o svobodném přístupu k informacím, ve znění pozdějších předpisů**

V Karlových Varech dne 18.2. 2022

Vážená paní, vážený pane,

Ve smyslu zákona č. 106/1999 Sb., o svobodném přístupu k informacím, Vás tímto dokumentem žádám o poskytnutí informací týkajících se pátracích akcí v terénu v období od roku 2016 do roku 2021, konkrétně o

- celkový počet pátracích akcí v terénu, které v tomto období byly uskutečněny na území České republiky,
- počty pátracích akcí, ke kterým byli přizváni kynologové Horské služby ČR,
- celkový počet pátracích akcí, kde byly využity kynologické brigády (Svaz záchranných brigád kynologů ČR, kynologové z řad HZS ČR a další),
- počet úspěšně nalezených osob služebním psem.

O výše zmíněné informace žádám za účelem zpracování diplomové práce na téma „Síly a prostředky IZS a jejich nasazení při záchraně pohřešovaných osob pátráním v terénu“.

Prosím o poskytnutí údajů v elektronické podobě a zaslání na e-mail: viktoriekubistova@gmail.com

Bc. Viktorie Kubištová

██  
██  
██

## Příloha 7 Vyřízená žádost o udělení informací



Pomáhat a chránit

POLICEJNÍ PREZIDIUM ČESKÉ REPUBLIKY

Odbor komunikace a vnějších vztahů  
Oddělení tisku



Č. j. PPR-8680-3/ČJ-2022-990810

PCR99ETRpo42604305

Praha 4, března 2022

Počet listů: 2

Vážená paní  
Bc. Viktorie Kubištová

### Žádost o informace dle zákona č. 106/1999 Sb., o svobodném přístupu k informacím – odpověď

Dne 18. 2. 2022 obdrželo Policejní prezidium České republiky Vaši žádost o informace podle zákona č. 106/1999 Sb., o svobodném přístupu k informacím, ve znění pozdějších předpisů (dále jen „zákon č. 106/1999 Sb.“), ve které se domáháte následujících informací:

- „poskytnutí informací týkajících se pátracích akcí v terénu v období od roku 2016 do roku 2021, konkrétně o*
- celkový počet pátracích akcí v terénu, které v tomto období byly uskutečněny na území České republiky,*
  - počty pátracích akcí, ke kterým byli přizváni kynologové Horské služby ČR,*
  - celkový počet pátracích akcí, kde byly využity kynologické brigády (Svaz záchranných brigád kynologů ČR, kynologové z řad HZS ČR a další),*
  - počet úspěšně nalezených osob služebním psem.“*

Policejní Česká republika jako povinný subjekt podle § 2 odst. 1 zákona č. 106/1999 Sb. Vaši žádost posoudila a sděluje Vám, že ustanovení § 3 odst. 3 zákona č. 106/1999 Sb. praví, že informací se pro účely tohoto zákona rozumí jakýkoliv obsah nebo jeho část v jakémkoliv podobě, zaznamenaný na jakémkoliv nosiči, zejména obsah písemného záznamu na listině, záznamu uloženého v elektronické podobě nebo záznamu zvukového, obrazového nebo audiovizuálního. Podle § 2 odst. 4 zákona č. 106/1999 Sb. se však povinnost poskytovat informace netýká dotazů na názory, budoucí rozhodnutí a vytváření nových informací.

Povinný subjekt je povinen poskytovat pouze ty informace, které se vztahují k jeho působnosti, a které má nebo by měl mít podle obecně závazného právního předpisu k dispozici. Naopak zákon

Strojnická 27  
170 89 Praha 7

[www.policie.cz](http://www.policie.cz)

Tel.: +420 974 834 233  
Email: [pp.tisk@pcr.cz](mailto:pp.tisk@pcr.cz)

č. 106/1999 Sb. nestanovuje povinnost **nové informace vytvářet** či vyjadřovat názory povinného subjektu k určité problematice, vytvářet analýzy či hodnocení na základě zadání žadatele.

Povinný subjekt konstatuje, že Policie České republiky centrálně neeviduje počet pátracích akcí, které se týkají výhradně pátrání v terénu. Rovněž centrálně nesleduje, v kolika případech byli k pomoci při pátrání přizváni kynologové jiných subjektů, jako jsou Horská služba České republiky, Hasičský záchranný sbor České republiky, Svaz záchranných brigád kynologů České republiky a jiných organizací. Počet úspěšně nalezených osob s využitím služebního psa rovněž přímo statisticky nesledujeme. Pro zodpovězení položených otázek by tak musel povinný subjekt detailně analyzovat veškeré spisy, ve kterých bylo využito policejní kynologické činnosti a požadované informace z nich manuálně vytěžovat. Tím by informace ve smyslu výše citované definice musela být tzv. nově vytvořena. Na takovou činnost se však informační povinnost nevztahuje

V tomto kontextu povinný subjekt sděluje, že požadovanými informacemi ve smyslu výše citovaného ustanovení § 3 odst. 3 zákona č. 106/1999 Sb. nedisponuje a žádný právní předpis mu neukládá povinnost těmito informacemi disponovat.

Povinný subjekt nad rámec zákona č. 106/1999 Sb. sděluje, že máte možnost požádat přímo dotčené organizace, které by mohly daty oproštěnými od výsledků policejní kynologické činnosti, disponovat.

plk. Mgr. Kateřina Rendlová  
vedoucí odboru  
/podepsáno elektronicky/



## Příloha 8 Početní vypracování SWOT analýzy (vlastní výzkum)

Faktory	Výběr kritéria	Četnost kritéria	Váha kritéria	Vlastní hodnocení	Síla kritéria
<b>Silné stránky (S)</b>					
Dlouholetá zkušenost	0	1	0,0476190	1	0,047619048
Využití moderních technologií	3	4	0,1904762	5	0,952380952
Dostatečný počet psodůvů a kvalifikovaných psů	3	4	0,1904762	3	0,571428571
Celorepublikové pokrytí psodůvů se služebními psy	1	2	0,0952381	4	0,380952381
Navázání spolupráce mezi PČR a dalšími složkami IZS	5	6	0,2857143	5	1,428571429
Využitelnost psodůvů se psy v náročném terénu	3	4	0,1904762	4	0,761904762
<b>SOUČET</b>					<b>4,142857143</b>
<b>Slabé stránky (W)</b>					
Absentující souhrnná evidence	3	4	0,266666667	-4	-1,066666667
Odlíšná úroveň spolupráce při pátracích akcích	4	5	0,333333333	-5	-1,666666667
Časová náročnost výcviku služebních psů	1	2	0,133333333	-1	-0,133333333
Chybějící legislativa	2	3	0,2	-3	-0,6
Nedostatek odborné literatury	0	1	0,066666667	-2	-0,133333333
<b>SOUČET</b>					<b>-3,6</b>
<b>Příležitosti (O)</b>					
Zlepšení systému spolupráce	3	4	0,4	5	2
Navázání spolupráce ve všech krajích ČR	2	3	0,3	4	1,2
Navýšení počtu vzdělávacích akcí	1	2	0,2	4	0,8
Prohloubení mezinárodní spolupráce	0	1	0,1	3	0,3
<b>SOUČET</b>					<b>4,3</b>
<b>Hrozby (T)</b>					
Nedostatek psodůvů	0	1	0,166666667	-2	-0,333333333
Neochota navázat spolupráci	2	3	0,5	-5	-2,5
Podmínky změnůžňující použití kynologů se psy	1	2	0,333333333	-4	-1,333333333
<b>SOUČET</b>					<b>-4,166666667</b>