



ČESKÉ VYSOKÉ UČENÍ TECHNICKÉ V PRAZE

FAKULTA BIOMEDICÍNSKÉHO INŽENÝRSTVÍ
Katedra zdravotnických oborů a ochrany obyvatelstva

**Analýza připravenosti Policie České republiky Územního odboru
Kladno na řešení vybraných mimořádných situací dle katalogu
typových činností složek integrovaného záchranného systému**

**Analysis of Preparedness of the Czech Republic Police Department
of Kladno to Deal with Selected Emergencies According to
Catalogue of Type Activities of Components of the Integrated
Rescue System**

Diplomová práce

Studijní program: Ochrana obyvatelstva
Studijní obor: Civilní nouzové plánování

Autor diplomové práce: Bc. David Kymlička
Vedoucí diplomové práce: Ing. Břetislav Čupr

Kladno 2022

I. OSOBNÍ A STUDIJNÍ ÚDAJE

Příjmení: **Kymlička** Jméno: **David** Osobní číslo: **456708**
Fakulta: **Fakulta biomedicínského inženýrství**
Garantující katedra: **Katedra zdravotnických oborů a ochrany obyvatelstva**
Studijní program: **Civilní nouzové plánování**

II. ÚDAJE K DIPLOMOVÉ PRÁCI

Název diplomové práce:

Analýza připravenosti Policie České republiky Územního odboru Kladno na řešení vybraných mimořádných situací dle katalogu typových činností složek integrovaného záchranného systému

Název diplomové práce anglicky:

Analysis of Preparedness of the Czech Republic Police Department of Kladno to Deal with Selected Emergencies According to Catalogue of Type Activities of Components of the Integrated Rescue System

Pokyny pro vypracování:

Cílem diplomové práce bude zhodnocení znalostí a připravenosti Policie ČR v rámci Územního odboru Kladno na úkoly Policie ČR v rámci katalogů typových činností složek IZS při společném zásahu. Teoretická část bude především zaměřena na typové činnosti složek IZS, přičemž větší část bude věnována typovým činnostem v gesci Policie ČR, dále budou v teoretické části představeny jednotlivé základní složky integrovaného záchranného systému, kde bude dále definována struktura Policie České republiky a podrobně bude představen Územní odbor Kladno. Praktická část bude obsahovat rozbor výcviku Policie ČR se zaměřením na typové činnosti a rozbor znalostí a připravenosti policistů v rámci Územního odboru Kladno. Základní informace k rozboru budou získány dotazováním u celkového počtu 90 respondentů pomocí formulářů. Následně budou informace vyhodnoceny pomocí kompletních SWOT analýz. Na závěr budou na základě výsledků výzkumu navržena opatření ke zlepšení vybavení a výcviku policistů.

Seznam doporučené literatury:

- [1] VOLF, Oldřich, Teorie řízení zásahu složek integrovaného záchranného systému, Karlovy Vary: Oldřich Volf, 2018, ISBN 978-80-270-4966-0
- [2] KAVAN, Štěpán, Ochrana obyvatelstva II, České Budějovice: Vysoká škola evropských a regionálních studií, o.p.s., 2015, ISBN 978-80-87472-92-7
- [3] ŠÁMAL, Pavel, Trestní zákoník: komentář, Praha: C.H. Beck, 2010, ISBN 978-80-7400-109-3

Jméno a příjmení vedoucí(ho) diplomové práce:

Ing. Břetislav Čupr

Jméno a příjmení konzultanta(ky) diplomové práce:

Datum zadání diplomové práce: **04.10.2021**

Platnost zadání diplomové práce: **22.09.2023**

doc. Mgr. Zdeněk Hon, Ph.D.
vedoucí katedry

prof. MUDr. Jozef Rosina, Ph.D., MBA
děkan

PROHLÁŠENÍ

Prohlašuji, že jsem diplomovou práci s názvem Analýza připravenosti Policie České republiky Územního odboru Kladno na řešení vybraných mimořádných situací dle katalogu typových činností složek integrovaného záchranného systému vypracoval samostatně pouze s použitím pramenů, které uvádím v seznamu bibliografických odkazů.

Nemám závažný důvod proti užití tohoto školního díla ve smyslu § 60 zákona č. 121/2000 Sb., o právu autorském, o právech souvisejících s právem autorským a o změně některých zákonů (autorský zákon), ve znění pozdějších předpisů.

V Kladně dne 30.01.2022

.....
Bc. David Kymlička
podpis

PODĚKOVÁNÍ

Rád bych poděkoval vedoucímu diplomové práce Ing. Břetislavu Čuprovi za jeho odborné vedení, rady, připomínky a ochotu. Děkuji Policii ČR za poskytnuté materiály, ke zpracování této práce, které mi byly ochotně poskytnuty.

ABSTRAKT

Tématem práce je analýza připravenosti příslušníků Policie České republiky Územního odboru Kladno na řešení mimořádných situací, pro které byly zpracovány typové činnosti složek integrovaného záchranného systému při společném zásahu. Vybráno bylo šest typových činností, které spadají do gesce Policie České republiky.

V teoretické části jsou představeny jednotlivé složky integrovaného záchranného systému. Další část tvoří typové činnosti složek integrovaného záchranného systému, kde je největší část věnována typovým činnostem v gesci Policie české republiky. Zde je i popsána struktura Policie České republiky a blíže popsány její útvary a dále je zde představen samotný Územní odbor Kladno.

Výsledkem práce bude vyhodnocení připravenosti policistů základních útvarů Územního odboru Kladno na řešení vybraných typových činností složek integrovaného záchranného systému. Základní údaje budou získány dotazníkovým šetřením, které bude obsahovat uzavřené i otevřené otázky. Na závěr budou navrženy strategie na zlepšení výcviků a vybavení policistů.

Klíčová slova

Integrovaný záchranný systém; Policie České republiky; typové činnosti složek integrovaného záchranného systému; výcvik; Územní odbor Kladno.

ABSTRACT

The topic of the thesis is an analysis of preparedness of members of the Police of the Czech Republic of the Kladno Territorial Department for dealing with emergency situations, for which the type activities of the Integrated Rescue System components in a joint intervention were processed. Six types of activities were selected, which fall under the responsibility of the Police of the Czech Republic.

In the theoretical part, the individual components of the integrated rescue system are presented. Another part consists of type activities of the Integrated Rescue System components, where the largest part is devoted to type activities under the responsibility of the Police of the Czech Republic. The structure of the Police of the Czech Republic is described here as well as its departments and the Kladno Territorial Department itself is presented here.

The result of the work will be an evaluation of the preparedness of police officers of basic departments of the Regional Department of Kladno to deal with selected type activities of the components of the Integrated Rescue System. The basic data will be obtained by a questionnaire survey, which will contain both closed and open questions. Finally, strategies to improve the training and equipment of police officers will be proposed.

Keywords

Integrated Rescue System; Police of the Czech Republic; type activities of the Integrated Rescue System components; training; Territorial Department Kladno.

Obsah

1	Úvod.....	10
2	Současný stav.....	12
2.1	Integrovaný záchranný systém České republiky.....	12
2.1.1	Policie České republiky.....	13
2.1.2	Zdravotnická záchranná služba.....	16
2.1.3	Hasičský záchranný sbor.....	18
2.1.4	Stupně řízení IZS.....	20
2.2	Typové činnosti složek IZS.....	20
2.2.1	Cíle typových činností IZS.....	21
2.2.2	Typové činnosti IZS a jejich členění.....	21
2.2.3	Obsah listů typových činností IZS.....	22
2.3	Typové činnosti IZS v gesci Policie ČR.....	24
2.3.1	STČ 02/IZS - Demonstrování úmyslu sebevraždy.....	24
2.3.2	STČ 03/IZS – Hrozba použití NVS nebo nález NVS, podezřelého předmětu, munice, výbušnin a výbušných předmětů.....	25
2.3.3	STČ 06/IZS – Opatření k zajištění veřejného pořádku při shromážděních a technoparty.....	27
2.3.4	STČ 07/IZS – Záchrana pohřešovaných osob – pátrací akce v terénu	31
2.3.5	STČ 14/IZS – Amok-útok aktivního střelce.....	33
2.3.6	STČ 17A/IZS – Nález nelegální drogové laboratoře.....	35
2.4	Územní odbor Kladno.....	36
2.5	Výcvik Policie ČR.....	37

2.5.1	Základní odborná příprava.....	37
2.5.2	Výcvik policistů v průběhu služby.....	39
2.6	Útvary Policie České republiky.....	39
2.6.1	Služba pořádkové policie.....	40
2.6.2	Železniční a poříční oddělení, policejní potápěči.....	41
2.6.3	Kynologie a hipologie Policie ČR.....	42
2.6.4	Dopravní policie.....	43
2.6.5	Operační střediska.....	43
2.6.6	Cizinecká policie.....	44
2.6.7	Kriminální policie a vyšetřování.....	44
2.6.8	Útvar rychlého nasazení.....	45
3	Cíl práce a hypotézy.....	47
3.1	Cíl práce.....	47
3.2	Stanovené hypotézy.....	47
4	Metodika.....	48
5	Výsledky.....	49
5.1	Vyhodnocení dotazníků.....	49
5.2	Vyhodnocení hypotéz.....	65
5.3	Analýza úrovně připravenosti a znalostí problematiky typových činností složek IZS při společném zásahu základních útvarů Územního odboru Kladno.....	67
6	Diskuze.....	70
7	Závěr.....	80
8	Seznam použitých zkratk.....	81

9	Seznam použité literatury	82
10	Seznam použitých obrázků	87
11	Seznam Příloh	89

1 ÚVOD

Diplomová práce s názvem „Analýza připravenosti Policie České republiky Územního odboru Kladno na řešení vybraných mimořádných situací dle katalogu typových činností složek integrovaného záchranného systému“ je zaměřena na znalosti policistů Územního odboru Kladno týkajících se typových činností složek IZS (integrovaného záchranného systému). Jako první na místě mimořádných událostí jsou často policisté, kteří se musí v rozsahu zákonnosti bez zbytečných prodlev umět rozhodnout, s čímž souvisí znalosti jednotlivých pojmů, které se týkají problematiky IZS.

Téma této diplomové práce jsem si zvolil, jelikož jsem byl 8 let služebně zařazen na Obvodním oddělení Policie České republiky v Kladně, kde jsem se za tuto dobu mnohokrát podílel, nebo přímo řešil nejrůznější typy mimořádných událostí. Při těchto situacích jsem zjistil, že se většina policistů primárně zaměřuje na řešení protiprávního jednání, což je v pořádku, ale znalosti pouze typu zajištění pachatele, výše způsobené škody či ohledání místa činu jsou nedostačující a znalosti by měli být na takové úrovni, aby se Policie České republiky mohla kvalifikovaně využívat jako jedna ze základních složek IZS.

Toto zjištění se stalo mojí pohnutkou k prohloubení znalostí této problematiky.

Teoretická část diplomové práce bude především zaměřena na typové činnosti složek IZS, přičemž větší část bude věnována typovým činnostem v gesci Policie České republiky. Dále budou v teoretické části představeny jednotlivé složky IZS, struktura Policie České republiky a podrobně bude popsán Územní odbor Kladno.

Praktická část diplomové práce bude obsahovat rozbor výcviku Policie České republiky se zaměřením na typové činnosti a rozbor znalostí a připravenosti policistů v rámci Územního odboru Kladno. Základní informace k rozboru budou získány dotazováním pomocí formulářů a to u 90 respondentů, přičemž získané údaje budou zpracovány základními statistickými technikami.

2 SOUČASNÝ STAV

2.1 Integrovaný záchranný systém České republiky

Z důvodu každodenní potřeby efektivní spolupráce policistů, zdravotníků a hasičů vznikali počátky IZS již v roce 1993. Vždy existovala na místě mimořádné události spolupráce, ale odlišná náplň práce jednotlivých složek volala po jejich efektivní koordinaci. Proto byl Integrovaný záchranný systém uzákoněn roku 2000, přičemž se jednalo o systém spolupráce, koordinace, vazeb a pravidel mezi složkami IZS a orgány státní správy.

Základními cíli IZS jsou:

- Záchrana lidských životů;
- ochrana zdraví;
- ochrana hmotných a duchovních statků společnosti;
- snižování následků při mimořádných událostech.

Základními složkami IZS jsou:

- Hasičský záchranný sbor ČR;
- Zdravotnická záchranná služba;
- Policie ČR;
- jednotky požární ochrany zařazené do plošného pokrytí kraje jednotkami požární ochrany. [1]

Úkolem základních složek je zajišťovat nepřetržitou pohotovost pro případ mimořádných krizových situací. Dle zákona č. 239/2000 Sb., o integrovaném záchranném systému provádí koordinovaný postup při řešení a přípravě na mimořádnou událost a při provádění záchranných a likvidačních prací.

Ostatní složky IZS tvoří vyčleněné síly a prostředky ozbrojených sil, orgány veřejného zdraví, ostatní záchranné a ozbrojené bezpečnostní sbory, havarijní, pohotovostní, odborné a jiné služby, neziskové organizace, sdružení občanů a zařízení civilní ochrany, které můžeme využít k záchranným a likvidačním pracím. Dále mohou být ostatní složkou integrovaného záchranného systému i poskytovatel akutní lůžkové péče se zřízeným urgentním příjmem, ale to pouze v době krizových stavů.

Na ústřední úrovni je působnost v oblasti IZS svěřena Ministerstvu vnitra, kde tuto působnost vykonává Generální ředitelství Hasičského záchranného sboru ČR, které plní úkoly Ministerstva vnitra, je metodickým orgánem a plní koordinační roli v oblasti ochrany obyvatelstva.

2.1.1 Policie České republiky

Jedná se o jednotný ozbrojený bezpečnostní sbor sloužící veřejnosti. Úkolem Policie ČR je chránit bezpečnost osob, majetku a veřejný pořádek, dále předcházet trestné činnosti, plnit úkoly podle trestního řádu a úkoly na úseku vnitřního pořádku a bezpečnosti, které jí jsou svěřené zákony. [2]

Činnost policie řídí Policejní prezidium, jehož prezident zodpovídá za činnost ministru vnitra, jelikož Policie České republiky je podřízena Ministerstvu vnitra. Podle zákona č. 273/2008 Sb., o Policii České republiky je policie tvořena útvary, kterými jsou Policejní prezidium, útvary s celostátní působností, krajská ředitelství policie a útvary, které jsou zřízeny v rámci krajského ředitelství.

Struktura policie není v zákoně stanovena, jelikož je nutné, aby byla policie flexibilní a v závislosti na kriminálním prostředí mohla reagovat na bezpečnostní situaci. Struktura je z tohoto důvodu řešena interním předpisem, kterým je závazný pokyn policejního prezidenta č. 137/2009, o organizaci Policie České republiky, který byl naposledy novelizován závazným pokynem policejního prezidenta č. 104/2019.

Útvary policie s celostátní působností zřizuje ministr vnitra a to na návrh policejního prezidenta. Jsou to specializované útvary, přičemž některé jsou již déle ustálené, jako např. Letecká služba, Pyrotechnická služba a Kriminologický ústav a některé útvary se různě vyvíjejí v závislosti na aktuálním kriminálním prostředí, jako např. Útvar speciálních činností SKPV.

2.1.1.1 Útvary s celostátní působností

- *„Kriminologický ústav – znalecké pracoviště v oborech kriminalistika, písmoznalectví, chemie, elektrotechnika, strojírenství, zpracovává pro orgány činné v trestním řízení znalecké posudky a odborná vyjádření,*
- *Letecká služba -zajišťuje nepřetržitou hotovost vrtulníků pro speciální policejní zásahy, záchranné akce se sanitním vybavením, zásahy v rámci IZS,*
- *Národní protidrogová centrála SKPV – jejím úkolem je vyhledávat, odhalovat a vyšetřovat trestnou činnost na úseku nedovolené výroby a obchodu s omamnými a psychotropními látkami a jedy,*
- *Pyrotechnická služba – zaměřuje se na vyhledávání, shromažďování, prověřování, zneškodňování, manipulaci a přepravu munice, výbušnin, pyrotechnických výrobků, podezřelých předmětů a nástražných výbušných systémů,*
- *Ředitelství služby cizinecké policie – působí při kontrole cizinců na území České republiky, zajišťuje pobytové kontroly, provozuje zařízení pro cizince, provádí zjišťování totožnosti cizinců,*
- *Úřad dokumentace a vyšetřování zločinů komunismu SKPV – provádí dokumentaci a vyšetřování činů protiprávnosti komunistického režimu,*
- *Útvar policejního vzdělávání a služební přípravy – odborně a metodicky řídí přípravu policistů, koordinuje školní policejní střediska,*

- *Národní centrála proti organizovanému zločinu SKPV – odhaluje organizovaný zločin, terorismus a extremismus, vyšetřuje rozsáhlé hospodářské trestné činnosti a korupce, dále se zaměřuje na kybernetickou kriminalitu,*
- *Útvar pro ochranu prezidenta ČR – zajišťuje nejen ochranu prezidenta, ale také ochranu osob podle mezinárodních dohod, pobývajících na území ČR. Útvar dále zajišťuje ochranu sídel, kde pobývají chráněné osoby,*
- *Ochranná služba Policie ČR – zajišťuje osobní ochranu ústavních činitelů a dalších osob podle mezinárodních dohod a provádí jejich přepravu. Dále zajišťuje ostrahu diplomatických budov a prostorů zvláštního významu jako jsou Úřad vlády ČR, Ústavní soud ČR, vybraná ministerstva, část mezinárodního letiště Praha,*
- *Útvar rychlého nasazení – určený pro boj proti terorismu, únosům osob,*
- *Útvar speciálních činností SKPV – servisní složka v souvislosti s trestním řízením (poskytování pomoci ohroženým osobám, použití agenta),*
- *Útvar zvláštních činností SKPV – provádí odposlechy a záznamy telekomunikačního provozu, sledování osob a věcí.“ [3, s. 167]*

Krajská ředitelství policie zřizuje policejní prezident, a to na návrh ředitele krajského ředitelství. V současnosti je 14 krajských ředitelství korespondující s územním obvodem vyššího samosprávného celku. Pod krajskými ředitelstvími jsou zřízeny územní odbory (obvodní ředitelství v Praze). V rámci každého územního obvodu jsou zřízena obvodní oddělení (místní oddělení v Praze).

Organizační strukturu v rámci každého krajského ředitelství stanovuje jeho ředitel. V rámci této pravomoci určuje prováděnou součinnost mezi jednotlivými útvary. Pokud ředitel potřebuje provést restrukturalizace útvarů, musí podat návrh policejnímu prezidentovi. Ředitel dále policejnímu prezidentovi odpovídá za bezpečnost v rámci svého krajského ředitelství a předkládá mu zprávy o stavu bezpečnostní situace.

2.1.1.2 Krajská ředitelství policie a útvary, které jsou zřízeny v rámci krajského ředitelství

- Krajské ředitelství policie hl. m. Prahy;
 - Obvodní ředitelství policie Praha I;
 - Obvodní ředitelství policie Praha II;
 - Obvodní ředitelství policie Praha III;
 - Obvodní ředitelství policie Praha IV;
- Krajské ředitelství policie Jihočeského kraje;
- Krajské ředitelství policie Středočeského kraje;
- Krajské ředitelství policie Plzeňského kraje;
 - Městské ředitelství policie Plzeň;
- Krajské ředitelství policie Ústeckého kraje;
- Krajské ředitelství policie Královéhradeckého kraje;
- Krajské ředitelství policie Karlovarského kraje;
- Krajské ředitelství policie Ústeckého kraje;
- Krajské ředitelství policie Pardubického kraje;
- Krajské ředitelství policie Libereckého kraje;
- Krajské ředitelství policie Jihomoravského kraje;
 - Městské ředitelství policie Brno;
- Krajské ředitelství policie kraje Vysočina;
- Krajské ředitelství policie Olomouckého kraje;
- Krajské ředitelství policie Moravskoslezského kraje;
 - Městské ředitelství policie Ostrava;
- Krajské ředitelství policie Zlínského kraje.

2.1.2 Zdravotnická záchranná služba

Zdravotnická záchranná služba (ZZS), je organizace, která nepřetržitě přijímá tísňové volání, na základě kterého poskytuje přednemocniční neodkladnou péči

osobám bezprostředně ohrožených na životě a zdraví. ZZS tvoří na území České republiky čtrnáct krajských územních středisek. [4]

Jedná se o příspěvkovou organizaci, kterou vždy zřizuje daný kraj. Činnost a podmínky jsou definovány v zákoně č. 374/2011 Sb., Zákon o zdravotnické záchranné službě a prováděcí vyhláškou č. 240/2012 Sb., kterou se provádí zákon o zdravotnické záchranné službě, kde jsou upravena práva a povinnosti poskytovatele ZZS a poskytovatele akutní lůžkové péče. Na základě plánu pokrytí území jsou výjezdové základny ZZS rozmístěny tak, aby byly dojezdové doby do 20 minut. Jelikož se jedná o jednu ze základních složek IZS, úzce spolupracuje s ostatními složkami v rámci IZS.

2.1.2.1 Organizace ZZS

V České republice má ZZS stanovenou strukturu:

- Ředitelství, které je centrálním operačním a koordinačním pracovištěm a které musí nacházet v sídle poskytovatele ZZS;
- zdravotnické operační středisko (ZOS), které je centrálním pracovištěm operačního řízení s nepřetržitým režimem, v rámci kterého přijímá a vyhodnocuje přijatá tísňová volání. Na základě tísňového volání vysílá na místo události výjezdové skupiny. Dále v rámci volání poskytuje volajícímu instrukce k poskytnutí první pomoci a zprostředkovává komunikaci mezi výjezdovými skupinami a poskytovateli akutní lůžkové péče;
- výjezdové základny s výjezdovými skupinami, které dělíme do 3 skupin – RLP, RZP a RV;
 - Výjezdová skupina rychlé lékařské pomoci (RLP) je složena ze tří členů, kterými jsou řidič, zdravotnický záchranář a lékař.
 - Skupina rychlé zdravotnické pomoci (RZP) je složena ze dvou členů, kterými jsou řidič a zdravotnický záchranář.

- Výjezdová skupina Rendez-vous (RV) je tvořena dvěma členy, kterými jsou lékař a řidič záchranář.
- výjezdové skupiny Letecké záchranné služby, ve které se vždy nachází lékař a zdravotnický záchranář a která je vysílána k nejzávažnějším případům, kde je třeba rychlé přepravy pacientů.

2.1.2.2 Financování provozu ZZS

Činnost při poskytování přednemocniční lékařské péče ze strany ZZS je financována z těchto zdrojů:

- Veřejné zdravotní pojištění;
- státní rozpočet;
- rozpočet kraje.

2.1.3 Hasičský záchranný sbor

Hasičským záchranným sborem České republiky (HZS ČR) je jednotný bezpečnostní sbor. Úkoly vychází ze zákona č. 320/2015 Sb., o Hasičském záchranném sboru České republiky. HZS ČR je dále propojen mimo krizové zákony se zákonem č. 133/1985 Sb., o požární ochraně. Úkolem HZS ČR je ochraňovat životy, zdraví obyvatel a jejich majetek, a dále poskytovat pomoc při mimořádných událostech.

2.1.3.1 Struktura HZS ČR

- Generální ředitelství – v jeho čele stojí generální ředitel hasičského záchranného sboru a je součástí ministerstva vnitra.
- Hasičský záchranný sbor kraje - v jeho čele stojí ředitel a jedná se o organizační složku státu a účetní jednotku. Každý kraj zřizuje operační a informační středisko.

- Záchranný útvar – organizační složka přímo podřízená Generálnímu ředitelství HZS ČR a v jejím čele stojí velitel. Dislokován je v Hlučíně a další spadající pod Hlučín se nachází v Jihlavě a Zbirohu. Jeho úkoly jsou humanitární činnost, záchranná činnost, obnova postižených území a poskytnutí humanitární pomoci v zahraničí. Dalším úkolem je provádění základního výcviku i speciálních dovedností HZS.
- Střední odborná škola požární ochrany a Vyšší odborná škola požární ochrany ve Frýdku-Místku. [5]

2.1.3.2 Druhy jednotek požární ochrany

- Jednotky hasičského záchranného sboru kraje, které jsou součástí hasičských záchranných sborů krajů, a které jsou zřizovány státem. Příslušníci v těchto jednotkách vykonávají svou činnost jako své povolání.
- Jednotky sborů dobrovolných hasičů obce, které jsou zřizovány městy nebo obcemi. Činnost v těchto jednotkách vykonávají členové na základě dobrovolnosti, ale někteří mohou činnost vykonávat v pracovním poměru.
- Jednotky hasičského záchranného sboru podniku, které jsou zřizovány podnikajícími fyzickými osobami, nebo právníckými osobami, a které provozují činnost v podmínkách se zvýšeným požárním nebezpečím. Činnost vykonávají zaměstnanci podnikajících fyzických osob nebo právníckých osob jako své povolání.
- Jednotky sborů dobrovolných hasičů podniku, které jsou zřizovány podnikajícími fyzickými osobami, nebo právníckými osobami, a které provozují činnost v podmínkách se zvýšeným požárním nebezpečím. Činnost vykonávají zaměstnanci podnikajících fyzických osob nebo právníckých osob na základě dobrovolnosti. [5]

2.1.4 Stupně řízení IZS

Integrovaným záchranným systémem je koordinovaný postup jeho složek při přípravě na mimořádnou událost a při provádění záchranných a likvidačních prací. Tyto práce koordinujeme ve třech úrovních:[6]

- Taktická úroveň – na místě mimořádné události odpovídá za záchranné a likvidační práce velitel zásahu, kterým je podle vyhlášky 247/2001 Sb. Velitel jednotky požární ochrany s právem přednostního velení. Velitelem na místě zásahu může být i velitel jednotky sboru dobrovolných hasičů obce. Velitel na místě řídí a koordinuje činnosti složek IZS a provádění záchranných a likvidačních prací.
- Operační úroveň – Jedná se o úroveň operačních středisek základních složek IZS, přičemž operačními a informačními středisky IZS jsou operační střediska hasičského záchranného sboru ČR. Úkolem operačních středisek je zajištění obsluhy linek tísňového volání na číslech 150, 155, 158 a 112. Na žádost velitele zásahu operační středisko na místo mimořádné události povolává další složky IZS, kdy se řídí poplachovým plánem. Poplachový plán rozděluje mimořádné události podle následků do čtyř skupin.
- Strategická úroveň – Jedná se o přímé zapojení ministra vnitra, hejtmana kraje, nebo starosty obce s rozšířenou působností při záchranných a likvidačních pracích. Tato koordinace nastává při mimořádné události s nejvyšším stupněm poplachu, nebo pokud o tuto koordinaci požádá velitel zásahu.

2.2 Typové činnosti složek IZS

Typové činnosti složek IZS při společném zásahu obsahují jejich postup při daném druhu mimořádné události, u kterých zpravidla zasahuje více složek IZS najednou. Katalog typové činnosti obsahuje řešení vztahující se k jednomu typu mimořádné

události. Katalog zahrnuje základní informace pro složky IZS, které se obvykle daného zákroku u mimořádné události zúčastní. [7]

Katalogy spravuje a vydává ministerstvo vnitra, konkrétně generální ředitelství Hasičského záchranného sboru ČR. Odpovědnost za zpracování typových činností IZS nese ředitel odboru integrovaného záchranného systému a výkonu služby Generálního ředitelství hasičského záchranného sboru ČR, a tento odpovídá, za vydávání bojového řádu a cvičebního řádu jednotek požární ochrany, generálnímu řediteli a náměstkovi ministra vnitra. Tato vydaná metodika navazuje na listy typových činností. Dále katalog slouží i jako výuková pomůcka při přípravě a cvičení složek IZS.

2.2.1 Cíle typových činností IZS

- Soulad postupů složek IZS při společném zákroku;
- Soulad interních norem pro společnou činnost složek IZS;
- Přiměřená informační základna o složkách při provádění záchranných a likvidačních pracích.

2.2.2 Typové činnosti IZS a jejich členění

Zpracovávají podle § 18 vyhlášky č. 328/2001 Sb. Ze dne 5. září 2001, ve znění vyhlášky č. 429/2003 Sb.

- Špinavá bomba – STČ 01/IZS
- Demonstrování úmyslu sebevraždy – STČ 02/IZS
- Hrozba použití NVS nebo nález NVS, podezřelého předmětu, munice, výbušnin a výbušných předmětů – STČ 03/IZS
- Zásah složek IZS u mimořádné události Letecká nehoda – STČ 04/IZS
- Nález předmětu s podezřením na přítomnost B-agens nebo toxinů – STČ 05/IZS

- Opatření k zajištění veřejného pořádku při shromážděních a technoparty – STČ 06/IZS
- Záchrana pohřešovaných osob – pátrací akce v terénu – STČ 07/IZS
- Dopravní nehoda – STČ 08/IZS
- Zásah složek IZS u mimořádné události s velkým počtem zraněných osob – STČ 09/IZS
- Při nebezpečné poruše plynulosti provozu na dálnici – STČ 10/IZS
- Chřipka ptáků – STČ 11/IZS
- Při poskytování psychosociální pomoci – STČ 12/IZS
- Reakce na chemický útok v metru – STČ 13/IZS
- Amok – útok aktivního střelce – STČ 14/IZS
- Mimořádnostech v provozu železniční osobní přepravy – STČ 15/IZS
- Mimořádná událost s podezřením na výskyt vysoce nakažlivé nemoci ve zdravotnickém zařízení nebo v ostatních prostorech – STČ 16A/IZS
- Mimořádná událost s podezřením na výskyt vysoce nakažlivé nemoci na palubě letadla s přistáním na letišti Praha Ruzyně – STČ 16B/IZS
- Nález nelegální drogové laboratoře – STČ 17A/IZS

2.2.3 Obsah listů typových činností IZS

Typové činnosti IZS jsou členěny na listy o velikosti formátu A4, ale výjimku má grafické schéma algoritmu zásahu složek, který může mít i větší formát. Listy mohou mít i více stran, až na list titulní.

První strany všech katalogových listů mají stejnou hlavičku, kde je uveden název a číslo typové činnosti. Poslední stránka ve svém zápatí obsahuje schvalovací doložku, až na změnový list a seznamy právních a interních předpisů.

Písemná podoba katalogového listu se vizuálně shoduje s podobou elektronickou. Elektronická podoba katalogového listu dále obsahuje hypertextové odkazy na

jednotlivé předpisy. Aktualizace katalogu probíhá komplexně na webových stránkách generálního ředitelství hasičského záchranného sboru ČR.

- Titulní list – Je zde zvýrazněný název typové činnosti a seznam listů. Jeho schvalovací doložku podepisuje generální ředitel Hasičského záchranného sboru.
- Společný list složek IZS – Zde je stručně popsána mimořádná událost, a to její druh a charakter a zdůvodnění kdo bude na místě velitelem zásahu a jaký bude stupeň poplachu při nekomplikovaném průběhu mimořádné události. Jsou zde obsaženy kvalitativní i kvantitativní údaje o horní hranici očekávané sestavě základních i ostatních složek na místě mimořádné události. Dále je zde určeno zapojení a účast orgánů veřejné správy.
- Změnový list – Jedná se o tabulku se zaznamenanými změnami a aktualizacemi.
- List velitele zásahu – Obsahem jsou základní údaje i činnostech, které musí velitel na místě zabezpečit. Jelikož se předpokládá, že může být použit jako check list velitele zásahu, jedná se o nejdůležitější a nejpodrobnější list, kterým se zabezpečuje řízení zásahu na taktické úrovni. Dále je zde i doporučení ke zřízení štábu velitele zásahu, nebo začlenění místa zásahu.
- Grafický algoritmus – Diagram složek IZS, který je časově řazený, a ve kterém jsou standardizovány symboly znázorňující počátky, konce a vlastní fáze činnosti, sběr informací a jejich zpracování, rozhodovací bloky, činnosti jednotlivých složek a vzniklé dokumenty. Dále může obsahovat znázornění přímých činností orgánů veřejné správy. Jednotlivé symboly jsou popsány heslovitě běžně známými zkratkami. Z popisků a symbolů by měla být patrná návaznost a souběh všech činností složek IZS. K algoritmu je připojena jeho legenda, která je u všech typových činností jednotná. Následující listy činností mají shodné zásady, jedná se o činnosti základních

i ostatních složek IZS. Je zde uveden název složky, časové limity k zahájení činnosti, a to od vyrozumění po sestavu sil a prostředků.

Lze konstatovat, že se jedná o neodmyslitelnou pomůcku v rozhodovacím procesu velitelů zásahu, a to při samotném zásahu, výcviku nebo cvičení.

2.3 Typové činnosti IZS v gesci Policie ČR

2.3.1 STČ 02/IZS - Demonstrování úmyslu sebevraždy

Osoba se sebevražedným úmyslem prochází většinou hlubokou krizí. Obvykle se jedná impulzivní reakci na akutní krizi, ve které jedinec pocítuje beznadějnost, nebo pocit viny. [8]

Hlavním aspektem je pochopení jedince, vzhledem k tomu, co ho vede k sebevraždě a jakou má motivaci. U demonstrativních sebevražd jde většinou o upoutání pozornosti, nebo manipulaci s okolím jedince. Nejčastějšími důvody pokusů o sebevraždu u dospělých jedinců jsou finanční problémy, problémy ve vztazích a závislosti na výherních automatech, alkoholu, nebo omamných psychotropních látkách. Myšlenky spáchat sebevraždu se vyskytují u osob s psychopatologickým pokladem, ale i u duševně zdravých osob.

Policista by se měl při komunikaci s duševně zdravou osobou snažit o zjištění příčiny rozhodnutí o spáchání sebevraždy a měl by společně s osobou hledat řešení problému. Naopak by neměl osobu moralizovat, kritizovat, nebo poučovat. Osobě se sebevražednými sklony je dobré poskytnout dostatečný čas a prostor k vyrovnání se se svými emocemi.

2.3.1.1 Komunikace se sebevrahem

Navázání kontaktu a vedení rozhovoru s duševně nemocnou osobou je velmi problematické. Je zřejmé, že nikdo z prvotních hlídek na místě nebude mít vzdělání v oblasti psychiatrie, a proto se doporučují následující postupy:

- Netlačit a nepospíchat na jedince.
- Nedělat rychlé pohyby, mít pod kontrolou svou mimiku a gesta.
- Vyslechnout osobu a nepolemizovat s ní.
- Způsob projevu nezpochybňovat, vzhledem k možným halucinacím.

Mezi další specifické komunikace s osobou se sebevražedným sklonem je komunikace s osobou pod vlivem návykových látek, a to jak alkoholu, tak drog. U těchto osob probíhá časté střídání nálad, agresivně útočí a následně přecházejí k pláči a lítosti. Většinou taková osoba slovně uráží přítomné policisty, kteří by neměli osobu překřikovat, ale spíše se snažit jí motivovat a chválit za drobné pokroky.

2.3.2 STČ 03/IZS – Hrozba použití NVS nebo nález NVS, podezřelého předmětu, munice, výbušnin a výbušných předmětů

Nástražné výbušné systémy (NVS) jsou používány z různých důvodů, jako jsou demonstrování síly, usmrcení co nejvíce osob, vyvolání paniky, vydírání, zabití konkrétní osoby. Cílem nemusí být pouze člověk, ale také majetek, z důvodu způsobení ekonomické škody.

Pyrotechnickou činnost u Policie ČR upravují interní akty řízení, kterými jsou Závazný pokyn policejního prezidenta (ZPPP) č. 75/2014 upravující výkon pyrotechnické činnosti a dále ZPPP č. 12/2012 upravující provedení pyrotechnických prohlídek, nálezu podezřelého předmětu, munice, nástražného výbušného předmětu, výbušnin, nebo při výbuchu.

2.3.2.1 Nástražný výbušný systém

„Nástražný výbušný systém (NVS) je systém funkčních proků tvořených výbušným předmětem a výbušnou nebo zápalnou látkou, schopný vyvolat podle předem stanovených podmínek výbuchový účinek nebo ložisko požáru. NVS bývá zpravidla ukryt v obalu nebo má takovou vnější formu, která skrývá pravý účel předmětu.“[11]

Účinky NVS se rozdělují do dvou skupin, a to primární a sekundární. Primárním účinkem je tlaková nárazová vlna přímo vyvolaná výbuchem, která působí na osoby. Sekundárním účinkem jsou letící střepiny, následný požár, únik nebezpečných látek, padající předměty a nekoordinovaný pohyb davu osob, který je způsobený vzniklou panikou, a kterým mohou přijít osoby k úrazu, nebo o život.

2.3.2.2 Bezpečnostní opatření

Při oznámení o uložení, nebo nalezení NVS se musí nejdříve vyhodnotit závažnost hrozby, což rozhodne o následném nasazení sil a prostředků. Rozsah opatření záleží na druhu oznámení, kterými mohou být:

- Oznámení o uložení NVS na konkrétním místě s výbuchem v konkrétní čas – Toto oznámení má vysokou prioritu a bude nasazeno velké množství sil a prostředků. Policie ČR bude mít na místě za úkol především evakuaci objektu, vytyčení nebezpečné zóny a uzavření prostoru před nepovolanými osobami. Velikost nebezpečné zóny se většinou provádí po konzultaci s pyrotechnikem, kterému se nastíní velikost objektu a jeho okolí. Prohlídka objektu pyrotechnikem by pravděpodobně proběhla až po uplynutí času oznámeného výbuchu. Dalšími úkoly policie může být odklon dopravy, určení vnější zóny a případná další evakuace osob z okolí. Při opatření se může využít psůvod s psem vycvičeným na hledání výbušnin.
- Oznámení o nalezení neznámého předmětu – Takovým předmětem může být předmět, který napohled způsobuje podezření, nebo odložené zavazadlo. První hlídka Policie ČR na místě by měla provést vizuální kontrolu předmětu a vyhodnocení celé situace s ohledem na místo uložení nálezů. Dále provede další opatření po zhodnocení všech zjištěných informací. Pokud hlídka předmět zhodnotí jako reálně nebezpečný, provede ihned evakuaci osob z objektu a nejbližšího okolí, přičemž hláskou službou požádá o posily. O tom zda se jedná opravdu o NVS rozhoduje pouze

pyrotechnik z pyrotechnické výjezdové skupiny. Následné opatření jsou stejná, jako v předchozím případě. Pyrotechnik po příjezdu stanoví nebezpečnou zónu, poté co si nebezpečný předmět prohlédne a zhodnotí rozsah jeho účinků.

- Oznámení o nálezu munice a výbušnin – Oznámení tohoto typu většinou souvisí s vyhledáváním kovu hledači, těžbou v lese, orbou na polích, nebo stavební činností. Provedená opatření se odvíjí od místa nálezů a stavu nalezené výbušniny. Dalšími aspekty pro rozhodnutí o provedených opatřeních jsou přestárlost munice, zda je vadná nebo nezávadná, nevybuchlá nebo zajištěná munice. Stabilní munici si odveze přivolaný pyrotechnik a další opatření se neprovádějí. Při nestabilní munici se provede její zničení v místě nálezů, přičemž už bude potřeba evakuace osob z okolí.

2.3.3 STČ 06/IZS – Opatření k zajištění veřejného pořádku při shromážděních a technoparty

Každému občanovi je na základě listiny základních práv a svobod zaručeno právo se shromažďovat. Toto právo můžeme omezit na místech veřejně přístupných, a to z důvodu ochrany a práv jiných osob, ochrany zdraví, zachování veřejného pořádku, ochrany majetku, mravnosti, nebo bezpečnosti státu.

2.3.3.1 Shromáždění

Shromažďovací právo se využívá k veřejnému projevu názorů, svobody, postojů a stanovisek. Veřejné shromažďování je upraveno v zákoně č. 84/1990 Sb., o právu shromažďovacím. Shromažďovací právo nepodléhá režimu povolení, ale jen oznamovací povinnosti. Oznámení se doručuje místně příslušnému úřadu, který může shromáždění zakázat, pokud by shromáždění vyzývalo k popírání základních lidských práv a svobod, dále k násilí, hrubé neslušnosti, nebo pokud by bylo závažně ohrožováno zdraví účastníků.

Pokud je shromáždění konané mimo veřejná prostranství ve venkovních prostorách, musí svolavatel doložit souhlas majitele nebo provozovatele pozemku. [13]

V této problematice se rozlišují pojmy místo veřejnosti přístupné a místo veřejné, kdy místo veřejnosti přístupné, je takové místo, kam za splnění určitých podmínek má veřejnost přístup a místo veřejné, je takové místo, kde neplatí žádné omezení a kam má přístup každý. [14]

2.3.3.2 Technoparty

Jedná se zpravidla o hudební produkci pořádanou pod širým nebem, při které dochází ke koncentraci většího počtu účastníků, kterých mohou být i tisíce.

Oproti shromáždění probíhají tyto akce na soukromých pozemcích, kde dochází k narušování veřejného pořádku, ohrožování životního prostředí a nejsou zde dodržovány hygienické normy. Větší počty účastníků mají vliv na komplikace v dopravě, které jsou také způsobeny tím, že technoparty se pořádají na odlehlých místech, kam se lze většinou dostat jen vozidlem.

2.3.3.3 Bezpečnostní opatření

Z důvodu rychlé odezvy na mimořádnou situaci týkající se shromáždění nebo technoparty byla zpracována typová činnost složek IZS s názvem „Opatření k zajištění veřejného pořádku při shromážděních a technoparty“. Tato typová činnost se vztahuje na různá shromáždění, průvody, kulturní akce a také na sportovní utkání.

Rychlou odezvou rozumíme zásah složek IZS potřebný k zvládnutí celé situace, a který je rozdělen na síly a prostředky. V rámci řídicí činnosti zahrnujeme hlediska strategická, taktická a operativní. [15]

Taktická úroveň řízení je činnost přímo na místě zásahu, což je prostor kde se projevují dopady mimořádné události, nebo kde lze dopady předpokládat. V takovém prostoru koordinuje složky IZS velitel zásahu a řídí záchranné a likvidační práce. [15]

Prostor hromadného narušení veřejného pořádku na taktické úrovni dělíme na místo, kde se soustředí síly a prostředky PČR, místo předpokládaného nasazení PČR, a dále místo nástupní pro záchranné složky a potřebou techniku.

Operační úroveň řízení je činnost operačních středisek složek IZS, přičemž operačními a informačními středisky IZS jsou operační a informační střediska HZS ČR.

Strategická úroveň řízení je taková úroveň, do které je zapojeno ministerstvo vnitra, hejtman kraje a starostové obcí a to za účelem záchranných a likvidačních prací, k čemuž používají krizový štáb jako svůj pracovní orgán. [16]

Typová činnost zahrnuje mimo postupu složek IZS i veškerou legislativu, díky které se složky IZS lépe orientují po právní stránce a v případě potřeby mohou rychle zakročit.

Zásah na hromadném narušení pořádku je závislý na místě konání a na počtu osob dopouštějících se protiprávního jednání. Pokud jde o sportovní utkání odehrávající se na uzavřeném stadionu, je nejdůležitější zmapování celého objektu a přístupů do jednotlivých sektorů. PČR spolupracuje na zabezpečení pořádku s pořadatelskou službou na stadionu, až poté, co není pořadatelská služba sama schopna situaci zvládnout. Na sportovních utkáních je rizikové hlavně házení různých předmětů na hrací plochu nebo hlediště, používání pyrotechniky, rvačky mezi fanoušky, díky čemuž může dojít k panice a nekontrolovanému pohybu osob snažících se utéct ze stadionu, přičemž může dojít k ušlapání osob. [14]

Největším nebezpečím při shromáždění, jako jsou pochody a demonstrace, jsou útoky agresivního davu, nebo jeho výtržnosti. Dalším rizikem je konání jiné akce nedaleko, přičemž může dojít ke konfliktu mezi jednotlivými skupinami. S pochody a demonstracemi jsou spojená i omezení v dopravě, vzhledem k velkému počtu osob většinou pochodujících po pozemní komunikaci. Na tomto místě policie zajišťuje ochranu zdraví osob, lidských práv a majetku. Z důvodu upozorňování účastníků na protiprávní jednání a na vysvětlování postupu policie je nezbytnou součástí opatření antikonfliktní tým. Antikonfliktní tým policie je zřízen na každém krajském ředitelství policie z důvodu předcházení agresivního chování osob v rámci bezpečnostního opatření. Jeho činnost je stanovena závazným pokynem policejního prezidenta č. 10/2009. Členy jsou vyškolení policisté, jejichž úkolem je navázat kontakt s účastníky, diskutovat s nimi a vysvětlovat jim postup policie. Tato činnost vyžaduje velkou sebekontrolu, jelikož jsou policisté většinou verbálně napadáni. Policisté antikonfliktního týmu mají na sobě reflexní vestu s nápisem antikonfliktní tým a pod vestou mají civilní oděv.

Při zajišťování bezpečnosti na technoparty je hlavní potřebou zmapování příjezdových cest, terénu a zjištění majitelů pozemků. Pokud je na místě narušen veřejný pořádek, nebo dochází k nelegálnosti, velitel zásahu vyzve účastníky k opuštění stanoveného prostoru. Účastníci jsou povinni takovouto výzvu uposlechnout a takový bezprostřední zásah je závazný pro všechny osoby, které jsou povinni ho strpět.

Faktickým pokynem je správní úkon, kterým zákonem zmocněná úřední osoba vyslovuje zákaz nebo příkaz určitého jednání, jehož adresát je povinný příkaz respektovat. Bezprostředním zásahem je správní činnost sloužící k odvrácení nebezpečí ohrožující právem chráněné zájmy a adresát této činnosti je povinen důsledky a provedení strpět. [17]

2.3.4 STČ 07/IZS – Záchrana pohřešovaných osob – pátrací akce v terénu

Jako reakce na zřízení Národního koordinačního mechanismu pátrání po pohřešovaných dětech byl vydán roku 2010 závazný pokyn policejního prezidenta č. 135 o pátrání, který nahradil pokyn č. 28 vydaný roku 2009. Koordinační mechanismus je v gesci Ministerstva vnitra a jde o systém informování široké veřejnosti o pohřešování dítěte, především skrze média. Policie České republiky informace týkající se pohřešování osob, zveřejňuje na svých internetových stránkách.

Vlastním systémem Policie ČR pro účely pátrání po osobách je systém s názvem PATROS, kam se vkládají údaje pohřešovaných nebo hledaných osob. Takové údaje osob jsou do systému přeneseny ze správních evidencí obyvatel, nebo z cizineckého informačního systému. Systém PATROS je stanoven závazným pokynem policejního prezidenta č. 73 z roku 2007.

Při vyhlášení pátrání po osobě může policejní orgán za splnění zákonných podmínek, prostřednictvím operačního odboru Policejního prezidia, vyžadovat provozní a lokalizační údaje mobilního telefonu pohřešované osoby.

2.3.4.1 Přijetí oznámení

Oznámit pohřešování osoby můžeme buď pomocí tísňové linky, nebo osobně na kterémkoliv článku Policie ČR. Pokud je pohřešování oznámeno prostřednictvím tísňové linky a volající se nemůže dostavit na nejbližší oddělení policie, je za ním vyslána hlídka, z důvodu prvotního šetření k pohřešované osobě.

Hlídka policie následně s oznamovatelem vyplní formulář „Oznámení o pohřešované osobě“, kam se uvedou všechny známé informace k pohřešované osobě, jako např. jméno, příjmení, datum narození, současné a trvalé bydliště, stavba těla, barva kůže, délka a barva vlasů, popis oblečení, které měla pohřešovaná osoba naposledy na sobě, markanty jako jsou jizvy, mateřská znaménka, piercingy a tetování.

Dále je od oznamovatele vyžádána aktuální fotografie, která se porovná s fotografií v centrálním registru obyvatel, kde se nacházejí fotografie pořízené při posledním vydání aktuálního dokladu totožnosti.

V rámci sepsání výše uvedeného protokolu se zjišťuje možný důvod odchodu osoby, poslední místo, kde byla osoba spatřena a oblíbená místa, ke kterým má pohřešovaná osoba nějaký vztah. Dále se zjišťuje, co může mít pohřešovaná osoba u sebe, a to výše finanční hotovosti, platební karty, mobilní telefon, zbraň a zda se může přepravovat svým vozidlem. Mezi další důležité informace patří aktuální zdravotní stav osoby, duševní stav, užívání léků, a zda již v minulosti došlo k podobnému odchodu, nebo k pokusu o sebevraždu. Nakonec se oznamovatel poučí o následcích za uvedení nepravdivých údajů.

Po zjištění všech dostupných informací k osobě je prováděno hlídkami policie šetření, a to na místech posledního výskytu osoby, místech, ke kterým má osoba vztah, ve zdravotnických zařízeních, protialkoholních záchytných stanicích, dále se provede lustrace v evidencích a informačních systémech Policie ČR. Provedené šetření je hlídkami průběžně sepisováno na úřední záznam. V rámci pátrání po osobě lze využít za splnění určitých podmínek i lokalizaci mobilního telefonu osoby.

Pohřešovanou osobou je „osoba, po které je vyhlášeno nebo započato pátrání a které hrozí nebezpečí ohrožení života a zdraví v důsledku mimořádné události, pokud nebude urychleně vypátrána.“[18, s. 4] Tímto rozumíme pátrání po nemocných osobách, osobách pod vlivem návykových látek, osobách s omezenou svéprávností, seniorech, dětech a osobách se sebevražednými úmysly, jejichž současná poloha není známa. Důležitým aspektem k urychlenému pátrání patří také meteorologické podmínky, přičemž hrozí dehydratace, nebo prochladnutí.

Při nasazení sil a prostředků a jejich množství je rozhodující druh terénu, ve kterém bude prováděna pátrací akce, jelikož se bude lišit pátrání v zalesněném terénu, v nepřístupném terénu, nebo na vodní ploše.

2.3.4.2 Pátrací akce

Před započítím pátrání po osobě je nutné provést instruktáž všech zúčastněných osob, při které se rozdají fotografie pohřešované osoby, údaje k osobě, mapu s vyznačeným místem pátrání, předají se telefonní čísla na velitele a stanoví se komunikační kanál na vysílačkách.

Prohledávaný prostor je rozdělen na sektory, ve kterých se provádí pátrání pomocí rojnice, jejichž velikost a rozestupy jsou závislé na hustotě terénu. Osoby v rojnici, by měli být v takové vzdálenosti od sebe, aby měli mezi sebou vizuální kontakt. Po propátrání sektoru se o tomto sepíše záznam a začne se s pátráním v dalším sektoru.

2.3.5 STČ 14/IZS – Amok-útok aktivního střelce

Cílem aktivního střelce je zranit nebo zabít co nejvíce osob. Střelec takto jedná v souvislosti s nějakou stresovou situací, nebo se jedná o detailně promyšlený plán a střelec se na svou akci připravoval dlouhou dobu, přičemž si obstarával různé zbraně, zmapoval si místo a okolí útoku. Většinou ale střelec neplánuje ústup, nebo podmínky vyjednávání a to jak v případě připraveného střelce, tak v případě střelce jednajícím na základě stresové situace, jelikož po ukončení svého útoku střelci většinou spáchají sebevraždu, nebo se střetnou s policií s úmyslem se nechat zabít, čemuž se říká tzv. sebevražda policistou, přičemž o tento druh sebevraždy jde většinou z důvodu, že se střelec bojí ukončit svůj život sám.

V současnosti se s problematikou „aktivního střelce“ setkáváme mnohem častěji, než v minulosti, kdy měli čeští občané pocit, že se nejedná o aktuální hrozbu na území našeho státu, jelikož se většina útoků stala v zahraničí. Díky masovým mediím se do

povědomí společnosti dostali i tragické události, které se odehrály nedávno na území České republiky, po čemž společnost začala tuto hrozbu vnímat jako všude přítomnou.

Je hned několik definic, které charakterizují „aktivního střelce“.

- Podle slovníku Ministerstva vnitra České republiky pojem „aktivní střelec“ znamená: *„Nebezpečný pachatel, který volil použití zbraně proti jiným osobám k dosažení svých cílů. Obvykle jde o jednotlivce, může se ale také jednat o skupinu pachatelů. Nemá zábrany pro jakékoliv chování s cílem zabít nebo zranit co největší počet osob.“* [20]
- Podle Smolíka, můžeme aktivní střelce definovat jako: *„vysoce agresivní pachatele, kteří v krátkém časovém období spáchají masovou vraždu pomocí střelné zbraně či zbraní, často v kombinaci s nástražnými a výbušnými systémy“.* [21, s. 98]
- Čírtková označuje jako aktivního střelce osobu, *„která usmrtí na jednom místě v jednom plynulém časovém úseku více osob“.* [22, s. 158]

2.3.5.1 Úkoly policie ČR

Jednotné velení na místě útoku aktivního střelce zajišťuje velitel sil a prostředků policie, který je tedy i velitelem ostatních složek IZS na místě útoku.

Eliminaci střelce započíná první hlídka policie na místě, a pokud je v bezprostřední blízkosti další hlídka, může první hlídka vyčkat po dobu 3 minut a eliminaci následně provedou společně.

Další hlídky přijíždějící na místo musí co nejrychleji stanovit nebezpečné zóny, v rámci kterých plní úkoly pro zajištění bezpečnosti, což zahrnuje zamezení útěku pachatele, zamezení vstupu nepovolaných osob. Dále je stanovena bezpečná zóna, ve které se stanoví místa pro raněné osoby a pro osoby evakuované. Pokud je vzhledem k okolnostem potřeba aby síly a prostředky IZS zasahovali uvnitř nebezpečné zóny, tak hlídky Policie ČR zajišťují bezpečnost těchto složek svým doprovodem.

Místo zásahu organizuje velitel, který v rámci možností zajišťuje prostory a místa pro ošetření a péči o zraněné, organizuje plynulost a bezpečnost transportů zraněných a ostatních osob do nemocnic, zajišťuje informování pozůstalých, medií a dalších orgánů činných v trestním řízení, především dosahového státního zástupce. [19]

Policie ČR v roce 2016 vytvořila tzv. prvosledové hlídky, které jsou speciálně vycvičené, vybavené balistickou ochranou a dlouhými zbraněmi a které jsou určeny pro zásah proti nebezpečnému pachateli. Tyto hlídky slouží nepřetržitě a většinou jsou zařazeni na odděleních hlídkové služby.

2.3.6 STČ 17A/IZS – Nález nelegální drogové laboratoře

Jedná se o nejnovější typovou činnost vydanou dne 27.1.2022. Dle této typové činnosti se postupuje při společném provádění záchranných a likvidačních prací dvěma a více složkami integrovaného záchranného systému, především v souvislosti s nálezem nelegální drogové laboratoře, nebo s nálezem opuštěné varny.

Nálezy laboratoří jsou charakteristické výskytem velkého množství předem neznámých látek různých fyzikálních a chemických vlastností, které mohou být umístěny společně - neroztříděné, v neoriginálních, neodpovídajících, neoznačených a poškozených obalech různé velikosti. Při zásahu v drogové laboratoři je nutná spolupráce složek IZS s využitím jejich kompetencí ke speciálním činnostem, např. zadržení pachatele, třídění chemikálií a jejich identifikace, bezpečná manipulace, dekontaminace a odvoz. Vyšetřování ze strany Policie ČR probíhá souběžně s prováděnými záchrannými a likvidačními pracemi.

Tato typová činnost se nevztahuje na nález nelegální pěstírny konopí, na zásah policie v menší varně drog, kde není potřeba dalších složek IZS, dále se nevztahuje na nález venkovních skládek souvisejících s výrobou drog a jsou bez vazby na nebezpečné látky.

2.3.6.1 Úkoly Policie ČR

Jde o plánovaný zásah Policie ČR na nelegální drogovou laboratoř, jehož cílem je zadržení pachatele a zajišťování důkazů.

Na místě zásahu Policie provádí prověřování, šetření v místě a okolí, průzkum výskytu nebezpečných látek, měření koncentrací plynů a par, dále pak policie zajišťuje garantovaný odvoz důkazního materiálu. Zasahující příslušníci Policie ČR provádí zásah v odpovídajících ochranných pomůckách.

Zásah policie končí zajištěním pachatelů, stop a důkazů a dále předáním místa majiteli, nebo uživateli objektu.

2.4 Územní odbor Kladno

Policie ČR je tvořena útvary, přičemž územní odbory jsou zřízeny v rámci krajského ředitelství policie a jejich územní působnost odpovídá území jednotlivých okresů a dále v rámci územních odborů jsou zřízena obvodní oddělení, dopravní inspektorát, služba kriminální policie a vyšetřování a oddělení hlídkové služby.

Územní odbor Kladno spadá pod Krajské ředitelství policie Středočeského kraje. Na územním odboru Kladno bylo dne 10.2.2022 zařazeno v přímém výkonu služby 144 policistů na obvodních odděleních, 26 policistů zařazených na dopravním inspektorátu a 31 policistů zařazených na oddělení hlídkové služby. Na územním odboru je v přímém výkonu tedy zařazeno 201 policistů, přičemž neobsazených míst bylo 36.

Územní odbor koordinuje a kontroluje plnění úkolů svých výkonných organizačních článků. Strukturu Územního odboru Kladno tvoří:

- kancelář vedoucího územního odboru;

- oddělení obecné kriminality;
- oddělení hospodářské kriminality;
- oddělení analytiky a kybernetické kriminality, jehož součástí je
- oddělení kriminalistické techniky;
- dopravní inspektorát;
- oddělení hlídkové služby Kladno;
- obvodní oddělení Kladno;
- obvodní oddělení Kladno Kročehlavy;
- obvodní oddělení Kladno venkov;
- obvodní oddělení Stochov;
- obvodní oddělení Slaný;
- obvodní oddělení Zlonice;
- obvodní oddělení Unhošť.

2.5 Výcvik Policie ČR

2.5.1 Základní odborná příprava

Každý policista po nástupu k Policii ČR na Policejní akademii podstoupí školení na bezpečné manipulování a použití služební zbraně, na pořadovou přípravu a dále na nošení služebního stejnokroje. Po absolvování prvotního školení je nový příslušník přerážen na svůj domovský útvar, kde dochází k jeho seznámení s běžným výkonem služby. Trvání základní odborné přípravy je 6 měsíců a je vykonávána na střední policejní škole Ministerstva vnitra, které jsou 3, a to v Holešově, Brně a v Praze.

Celková doba trvání vzdělávání nových policistů je 12 měsíců, přičemž je vzdělávání rozděleno do 4 částí:

1. Nástupní příprava – 15 dní;
2. odborná výuka I. – 6 měsíců;

3. řízená praxe – 3 měsíce;
4. odborná výuka II. – 2 měsíce.

Výše uvedené části jsou na sebe navazující a do další částí se může pokračovat až po splnění předchozí části.

V rámci výcviku na policejní škole Ministerstva vnitra jsou policisté seznamováni s kriminalistikou a se základy práva. Dále je výcvik zaměřen na základní úkoly cizinecké policie, pořádkové policie a dopravní policie. Na škole se také provádí školení potřebné k řízení služebních vozidel, k používání donucovacích prostředků a zbraně. Nedílnou součástí tohoto výcviku je zdravotní příprava, profesní etika a základy komunikace.

Mezi nejdůležitější části výcviku na policejní škole je taktika služebního zákroku a budovy. Taktika služebního zákroku je nacvičována modelovými situacemi, kde se policisté setkají s pasivním a aktivním odporem, nebo například s ozbrojeným a neozbrojeným pachatelem. Modelové situace si policisté zkouší ve dvojicích, aby se policisté naučili týmové práci a komunikaci s kolegy. V rámci cvičení se policisté dále naučí taktiku poutání osob, eskorty osob a bezpečný přístup k osobě. V návaznosti na typovou činnost aktivního střelce je výcvik zaměřen i na taktiku v budově, kde se policisté naučí bezpečně přistupovat k budově, vstup do budovy a následně jeho bezpečné a důkladné prohledávání.

Výukové hodiny na policejní škole mají klasickou školní délku 45 minut a v rámci odborné výuky I. a II. je stanoven počet hodin na 968. Tato základní odborná příprava se ukončuje závěrečnou zkouškou rozdělenou na praktickou část a část ústní, přičemž hodnocení zkoušky je pouze možností splnil nebo nesplnil.

Řízená praxe je realizována ve školních policejních střediscích po dobu 3 měsíců, v rámci kterých se rozšiřují dovednosti policistů, a to praktickými nácviky modelových situací, střeleckou přípravou a zvyšování fyzické zdatnosti.

2.5.2 Výcvik policistů v průběhu služby

Policisté zařazení u cizinecké, dopravní a pořádkové policie mají každý měsíc plánovaný výcvik zaměřený na střeleckou přípravu a taktickou přípravu. V rámci cvičení si policisté vyzkouší různé modelové situace, se kterými se mohou setkat v průběhu své služby. Dále se cvičí použití donucovacích prostředků jak z taktického hlediska, tak z právního hlediska, proto policisté cvičí správný postoj, úderové techniky, poutání a odvádění osob z místa.

V rámci modelových situací je policista vybaven vším co má běžně při výkonu služby u sebe a je podrobován různým situacím, které musí efektivně posoudit a vyřešit za využití naučených dovedností v rámci výcviku.

Jednou ročně je instruktory výcviku vymyšlena situace s útokem aktivního střelce, přičemž se situace může odehrávat jak v uzavřené budově, tak i v budově veřejné po následné domluvě s jejím majitelem. O tomto cvičení je informován pouze operační důstojník a policisté ve výkonu služby o cvičení nevědí. Cvičení začíná oznámením o střelci na operačním středisku, které předává informace hlídkám, které se nacházejí v okolí. Hlídka po příjezdu na místo instruktory vybaví FX zbraněmi a odeberou hlídkám zbraně pravé a následně se hlídka snaží eliminovat aktivního střelce. Po ukončení cvičení probíhá vyhodnocení jak na taktické tak na operační úrovni a následná zjištění jsou dále využívána při výcviku policistů.

2.6 Útvary Policie České republiky

Policie ČR nabízí mnoho odvětví výkonu služby, přičemž jsou na každé odvětví kladeny různé nároky a znalosti pro výkon.

2.6.1 Služba pořádkové policie

Jedná se o základní a nejuniverzálnější útvar policie s nejvyšším počtem zařazených policistů. Služba pořádkové policie plní úkoly trestním, správním i přestupkovém řízení, chrání bezpečnost osob a majetku ve městech i na venkově, dohlíží na bezpečnost a plynulost silničního provozu.

Přímí kontakt s veřejností zajišťují služby obvodních oddělení a to po celém území České republiky a na území hlavního města Prahy jsou to místní oddělení. Na těchto odděleních zařazení policisté vykonávají nepřetržitou službu a tím i nepřetržitou akceschopnost. Každé oddělení má dozorčí službu, která má na starosti nepřetržitý styk s veřejností, přijímá oznámení, žádosti a další podněty. Mezi základní a nejviditelnější činností služby pořádkové policie je obchůzková služba a hlídková služba, které jsou vykonávány na určených místech, stanovištích a svěřených okrscích. Tato činnost je především preventivní, v rámci které policisté předcházejí a odhalují protiprávní jednání a následně zasahují proti osobám vykonávající protiprávní činnost. Dále policisté služby pořádkové policie provádějí neodkladné a neopakovatelné úkony a pátrají po věcech a osobách.

V rámci trestního a přestupkového řízení jsou policisté zaměřeni na protiprávní delikty, které patří mezi ty nejběžnější a veřejností nejvíce odsuzující. V současné době je kladen důraz na službu veřejnosti, která je také nazývána anglickými slovy Community Policing a cílem je do policejního světa zapojit veřejnost a naopak, aby došlo ke zvyšování prestiže policie ve společnosti. [24]

Součástí služby pořádkové policie jsou také pořádkové jednotky, zásahové jednotky a pohotovostní jednotky.

2.6.1.1 Pořádková jednotka

Spolupracuje na úseku zajišťování veřejného pořádku a plní úkoly v rámci zajištění ochrany majetku a osob. Pokud je závažným způsobem porušen veřejný pořádek, provádí opatření k obnově předchozího bezpečného stavu. Příslušníci, kteří jsou tvořeni členy obvodních oddělení, dopravního inspektorátu a hlídkové služby, jsou vybaveni speciální výstrojí a výzbrojí, do které patří protiúderové komplety, helmy, štíty, plynové masky, tonfy, slzotvorné projektily, nebo zásahové výbušky. Využití pořádkových jednotek je především tam, kde je potřeba nasazení většího počtu policistů, jako např. při demonstracích, průvodech, nebo sportovních akcích. Členy pořádkových jednotek jsou i antikonfliktní týmy, které zabezpečují komunikaci s účastníky rizikových akcí a předcházení protiprávního jednání. Mimo rizikové akce, jsou pořádkové jednotky nasazovány také při pátracích činnostech, nebo při živelných pohromách.

2.6.1.2 Zásahová jednotka

Využívá se k obnovení vnitřního pořádku a bezpečnosti, k záchranným pracím, ale jejím hlavním úkolem je zásah proti zvláště nebezpečnému pachateli, především jeho zadržení, nebo zatčení. Mezi další úkoly zásahové jednotky patří úkoly spojené s přepravou nebezpečných věcí a látek, opatření směřující proti teroristům a únoscům dopravních prostředků, nebo osob.

2.6.1.3 Pohotovostní jednotky

Zasahují přímo na místě činu, na základě volání na tísňovou linku, nebo signálu o narušení objektu. [24]

Jsou to jednotky posilující běžný výkon služby.

2.6.2 Železniční a poříční oddělení, policejní potápěči

Jde o specializované oddělení spadající pod službu pořádkové policie.

Železniční oddělení jsou dislokována na významných železničních stanicích. Plní stejné úkoly jako jiná oddělení pořádkové policie se zaměřením na dopravu cestujících a přepravu nákladů. Zde zařazení policisté jsou zaměřeni na zloděje vykrádající přepravované zboží, nebo okrádající cestující, a dále se podílejí na doprovodu rizikových skupin osob, jako jsou fotbaloví fanoušci, nebo na přepravě nebezpečného, či cenného materiálu.

Policisté na odděleních pořádkové policie v rámci své služby dohlížejí na ochranu bezpečnosti majetku, osob a na ochranu veřejného pořádku, a to na významných vodních plochách a tocích. Především dohlížejí na dodržování zákona o vodách a plavebního řádu, a dále se podílejí na záchraně tonoucích osob. Mohou se podílet na odstraňování následků povodní, nebo jiných živelných pohrom. Mezi jejich specifické vybavení patří především čluny.

Policejní potápěči mají svou výcvikovou základnu na Brněnské přehradě. Provádí především potápěčské práce související s hloubkovým potápěním, které je velice náročné. Potápěči, kteří nejsou zařazení v této skupině, jsou zařazení v zásahových jednotkách jednotlivých krajů, v jednotce rychlého nasazení, nebo v pořádkových odděleních. Jejich náplní práce je pátrání pod vodou po osobách a věcech. Pomáhají při záchraně tonoucích osob a při řešení živelných pohrom, či povodní. [25]

2.6.3 Kynologie a hipologie Policie ČR

V rámci služební kynologie jde o výcvik psů a jejich psovodů. V současné době je u Policie ČR přibližně 800 služebních psů, které si policie chová ve vlastních chovatelských stanicích. Služební psi se cvičí k pátrání po věcech, osobách, nebo k hlídkové službě. Část psů je specializována na vyhledávání munice, zbraní a výbušnin, část na vyhledávání drog a dále část na vyhledávání lidských ostatků. Mezi další specializace služebních psů je pachová identifikace osob, kdy vycvičený pes

dokáže identifikovat osobu i s odstupem několika let. Policejní kynologie dále pomáhá ochranné službě, služebním pyrotechnikům, cizinecké policii a kriminalistům.

Do služební hipologie jsou zařazeni koně a jejich jezdci. Službu vykonávají v těžko dostupných lokalitách, nebo v místech ekologicky citlivých. Další činnosti služebních koní je ochrana veřejného pořádku, nebo pátrací akce. Ve městech jsou nasazováni pod jednotným velením při zásahu proti většímu počtu osob, především na demonstracích, sportovních nebo kulturních akcích, kde může docházet k protiprávnímu jednání, nebo hromadné výtržnosti. Policejní kůň má velkou výhodu, jelikož budí vždy veliký respekt. Výcvik služebního koně a jezdce trvá jeden rok, při kterém jsou oba připraveni na různé situace, se kterými se mohou setkat. [26]

2.6.4 Dopravní policie

Mezi hlavní úkoly dopravní policie patří dohled na plynulost a bezpečnost provozu na pozemních komunikacích, kontrola dodržování přepravy nákladu a osob, šetřit dopravní nehody, a to vše podle nařízení Evropské unie a vnitrostátních předpisů. Dohledem je myšleno kontrolování účastníků silničního provozu a jejich dodržování povinností a dále řízení provozu. Hlídky v terénu dále kontrolují technický stav vozidel a provádí kontroly na dodržování zákazu požívání alkoholu a drog, na dodržování stanovené rychlosti, na dodržování bezpečnostních přestávek, přičemž tyto kontroly probíhají i v rámci dopravně bezpečnostních akcí s nasazením většího počtu policistů. Policisté dopravní policie dále mohou provádět doprovod při přepravě nadměrného nákladu. V rámci služby policisté řeší přestupková jednání, a to buď v blokovém řízení, nebo oznámením příslušnému správnímu úřadu. Cílem této činnosti je snižování počtu dopravních nehod a tím i počet jejich obětí.

2.6.5 Operační střediska

Operační střediska Policie ČR jsou zřízena na všech úrovních a jejich hlavním úkolem je nepřetržité zabezpečení koordinace a plnění úkolů policie. Operační střediska poskytují podporu policistům při výkonu služby v terénu výdejem dat

z policejních databází, dále shromažďují informace a potřební údaje poskytují pro důležitá rozhodnutí. Organizují a řídí opatření sloužící k ochraně veřejného pořádku, k pátrání po osobách, věcech, nebo k odhalování trestné činnosti.

Operační střediska Policie ČR zajišťují nepřetržitý provoz tísňové linky 158. V rámci své služby zajišťují součinnost mezi policejními útvary, ozbrojenými silami, ministerstvem vnitra, ostatními složkami IZS a s fyzickými a právníckými osobami. Mezi úkoly operačních středisek patří i poskytování dopravního zpravodajství.

2.6.6 Cizinecká policie

Úkoly cizinecké policie plynou ze zákona o pobytu cizinců na území České republiky a z právních předpisů Evropské unie a mezinárodních smluv. V rámci těchto úkolů policisté vykonávají státní správu ve věcech povolení vstupu cizinců do České republiky a povolují pobyt těchto osob v zemi., dále provádějí kontrolu směřující k odhalení padělaných a pozměněných dokladů. Do působnosti cizinecké policie spadá i ochrana státních hranic.

2.6.7 Kriminální policie a vyšetřování

Úkolem policistů zařazených ve službě kriminální policie a vyšetřování je odhalování trestných činů, při kterém se řídí trestním řádem v rámci kterého plní úkoly trestního řízení. Povinností těchto policistů je prověřování veškerých podezření, že mohl být spáchán trestný čin a dále předcházení trestné činnosti.

Pokud skutečnosti nasvědčují tomu, že byl spáchán trestný čin, policisté shromažďují potřebné výpovědi od fyzických a právnických osob, zajišťují stopy, vyžadují znalecké posudky, či odborná vyjádření, provádějí ohledání místa činu, pořizují audio a video záznamy. Pokud jde o řízení o úmyslném trestném činu, policisté kriminální policie mohou využívat operativně pátrací prostředky, kterými jsou předstíraný převod, použití agenta, nebo sledování osob a věcí.

Služba kriminální policie je rozdělena do dvou hlavních specializací, kterými jsou obecná kriminalita a hospodářská kriminalita.

2.6.7.1 Kriminologický ústav Praha

Jedná se o vrcholné pracoviště Policie ČR, které je specializováno na kriminologicko-technické a znalecké činnosti. Ústav je kvalifikovaný pro znaleckou činnost oborů kriminality, písmoznalectví, chemie, elektrotechniky a strojírenství. Dále ústav působí jako ústřední metodické a vědeckovýzkumné pracoviště.

Mezi nejmladší pracoviště patří počítačové expertizy v oblasti kriminologické analýzy a dokumentace dat, které se zajímá o osobní počítače, datové obsahy počítačových sítí, paměti mobilních telefonů a další techniky. Mezi důležité pracoviště ústavu patří přírodovědné laboratoře genetiky a antropologie. V rámci genetické expertizy dochází k jednoznačné individuální identifikaci osob na základě DNA získané z lidské tkáně. Antropologie zkoumá a identifikuje lidské ostatky, vlasy, chlupy, nebo kosti. Dalšími pracovišti provádějící identifikaci jsou balistické a grafické expertizy, kdy balistika zkoumá střelné zbraně, střelivo, střelou zasažené předměty a po výstřelové zplodiny. Grafická expertiza se zabývá zkoumáním ručního písma z důvodu identifikace pisatele.

Kriminologický ústav spravuje celostátní databáze, kterými jsou ústřední sbírka balistických stop, ústřední sbírka daktyloskopických stop, nebo národní databáze DNA. [27]

2.6.8 Útvar rychlého nasazení

Útvar rychlého nasazení je především nasazován proti terorismu. Jeho působnost je na území celého státu i v zahraničí. Zakročují proti únosům a proti pachatelům závažné trestné činnosti, nebo organizované trestné činnosti. Zabezpečuje bezpečnost

českých zastupitelských úřadů a jejich pracovníků, kde je to potřeba vzhledem k bezpečnostní situaci. Ostatním útvarům Policie ČR poskytuje metodickou pomoc.

Jejich zákroky probíhají především na základě žádostí národní protidrogové centrály, útvaru proti odhalování organizovaného zločinu, nebo služby kriminální policie a vyšetřování. V jejich možnostech jsou například i zásahy ve vlaku, autobusu, nebo i v letadle.

Mezi hlavní požadavky na příslušníky útvaru rychlého nasazení je především udržování fyzické a psychické kondice, dovedností v sebeobraně a střelbě, na základě čehož jsou příslušníci stále podrobováni zdravotní, spojovací, výsadkové, topografické a psychologické přípravě. Profesionální kvalita příslušníků je tvořena souhrnem všech jejich schopností a znalostí. [28]

3 CÍL PRÁCE A HYPOTÉZY

3.1 Cíl práce

Cílem této diplomové práce je zmapovat úroveň povědomí příslušníků Policie ČR, působících na Územním odboru Kladno, o katalogu typových činností a analýza jejich připravenosti na ně. Autor diplomové práce bude dále prezentovat návrhy na zlepšení, na základě výstupů a vlastních zkušeností.

3.2 Stanovené hypotézy

Hypotéza 1 *Předpokládá, že více než 60% policistů ví, co jsou typové činnosti složek IZS.*

Hypotéza 2 *Předpokládá, že alespoň 70% policistů prošlo cvičením zaměřeného na některou z typových činností.*

Hypotéza 3 *Předpokládá, že katalogový soubor činností má ve službě k dispozici alespoň 60% policistů.*

4 METODIKA

Praktickou část práce tvoří sociologický výzkum, provedeným vlastním sběrem potřebných dat. Tato část výzkumu bude realizována klasickými technikami, a to dotazováním a pozorováním.

Jelikož má práce omezený záběr, bude především provedena metoda dotazování a vlastní pozorování bude provedeno formou profesních zkušeností autora diplomové práce.

Dotazování bude provedeno pomocí dotazníku, který bude zadán policistům konkrétních obvodních oddělení na Územním odboru Kladno, což poskytne výstupy s lepší vypovídající hodnotou vzhledem ke své adresnosti, než např. anketa. V dotazníku budou i otevřené otázky, z důvodu veškerých úskalí, které při práci s typovými činnostmi vznikají.

Auto diplomové práce se ve svém pracovním zařazení setkal s problematikou typových činností, přičemž se podílel na jejím řešení v prvotní fázi, proto nebude speciálního pozorování zapotřebí.

Výstupy dotazníků budou prezentovány formou jednoduchých grafů a tabulek a u otevřených otázek budou vyjádřeny nejčastější odpovědi.

5 VÝSLEDKY

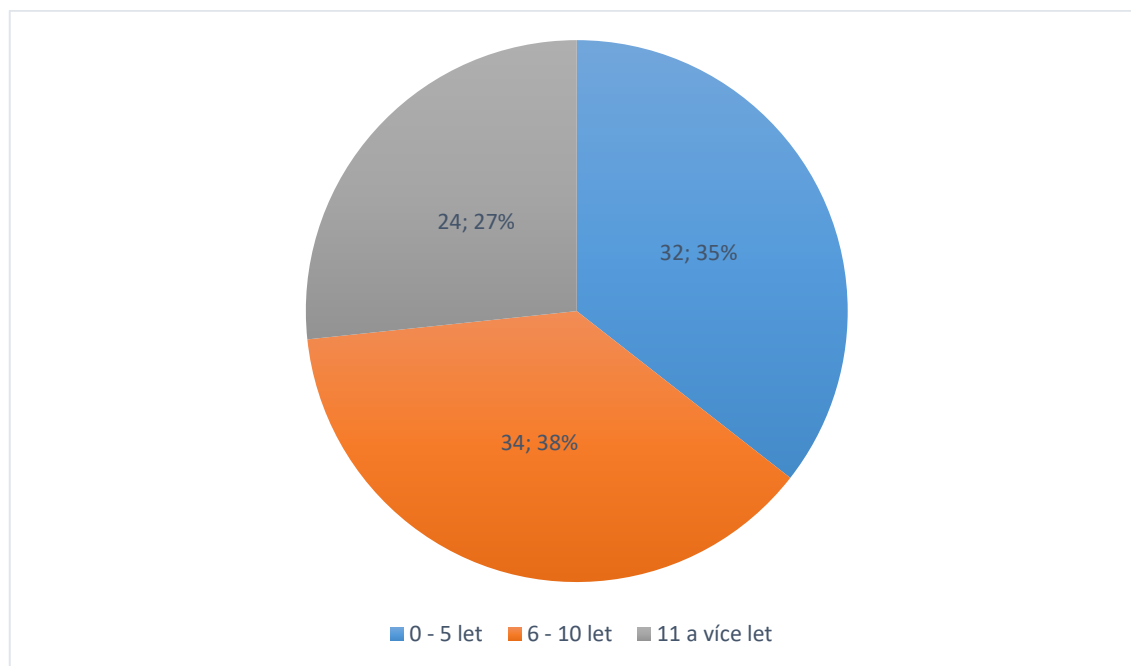
Bylo osloveno 90 policistů služebně zařazených na obvodních odděleních a dopravním inspektorátu Policie ČR Územního odboru Kladno. Jedná se o příslušníky Policie ČR, kteří vykonávají výjezdovou službu a jsou zpravidla jedni z prvních na místě zásahu, čímž mají největší možnost se setkat s typovými činnostmi IZS při společném zásahu. Na Územním odboru Kladno je služebně zařazeno ke dni 10.02.2022 na obvodních odděleních 144 policistů, na dopravním inspektorátu 26 policistů a na oddělení hlídkové služby 31 policistů, tedy celkem 201 policistů v přímém výkonu služby. Počet 90 respondentů je brán jako dostačující, vzhledem k celkovému počtu policistů z přímého výkonu služby na Územním odboru Kladno.

5.1 Vyhodnocení dotazníků

Otázka č. 1: Jaká je délka Vašeho služebního poměru u Policie ČR?

První otázka specifikovala délku služby respondentů u Policie ČR. Účelem této otázky bylo určení vlivu zkušeností respondentů na znalosti o problematice typových činností složek IZS, vzhledem k jejich délce služby u Policie ČR. Respondenti byli rozděleni do tří skupin, a to 0 až 5 let, 6 až 10 let a 11 a více let. V první skupině 0 až 5 let tvoří policisté, kteří jsou stále vysíláni na různé kurzy a stále získávají zkušenosti, přičemž do výkonu služby jsou veleni především se zkušenějším kolegou, pokud je to možné. Druhou skupinu 6 až 10 let tvoří již zkušenější policisté, kteří by měli mít většinu základních školení a cvičení splněno a ve službě by měli obstát i při složitějších zákrocích, ve kterých by měli samostatně rozhodovat. Třetí skupinu respondentů tvoří policisté s délkou služby 11 a více let, přičemž by se mělo jednat o nejzkušenější policisty, kteří především učí mladší kolegy a na základních útvarech jsou zařazeni např. z důvodu chybějícího vysokoškolského vzdělání. Z celkového počtu 90 dotazovaných respondentů jich 32 sloužilo u Policie ČR méně než 5 let, 34 respondentů složilo 6 až 10 let a 24 respondentů mělo délku služby delší jak 11 let.

Obrázek 1 – Podíl respondentů podle délky služby u Policie ČR



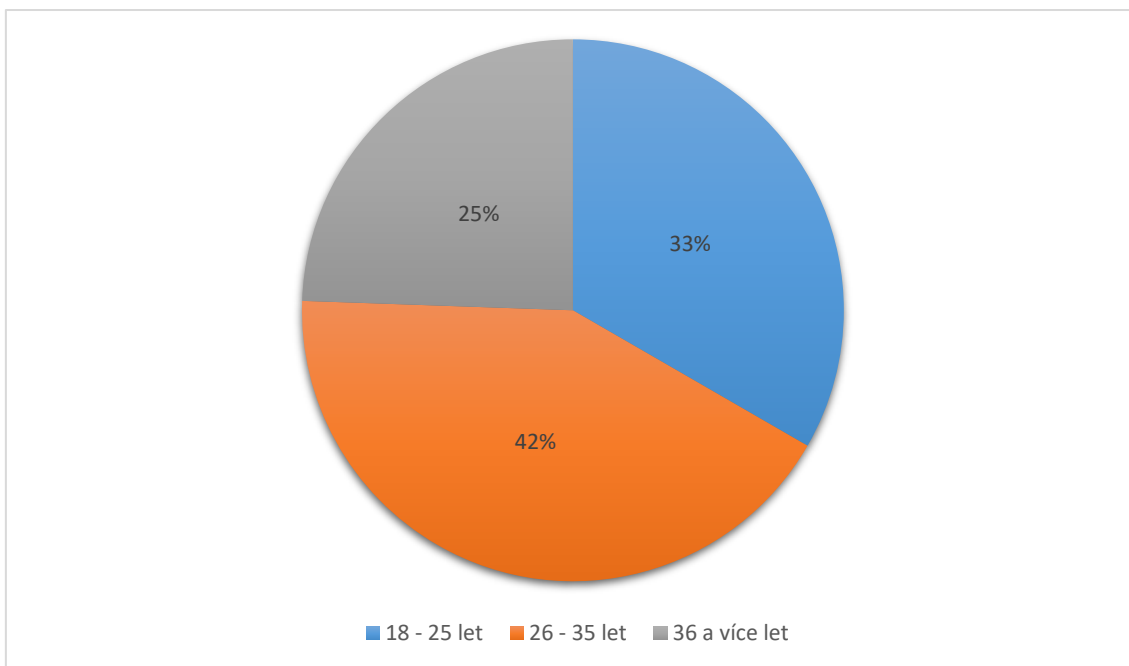
Zdroj: vlastní, 2022

K otázce délky služby u Policie ČR bylo zjištěno, že každá skupina je zastoupena poměrně stejným počtem policistů, a tedy je vyrovnán poměr nováčků a zkušených policistů na základních útvarech Policie ČR.

Otázka č. 2: Jste ve věku?

Druhá otázka specifikuje věk dotazovaných respondentů a jejím cílem bylo zjištění věkového zastoupení policistů a vliv věku na znalosti problematiky typových činností složek IZS. Věkové skupiny byli rozděleny na 18 až 25 let, 26 až 35 let a 36 a více let. Z 90 respondentů bylo 38 ve věkové kategorii 26 až 35 let, 30 respondentů bylo ve věkové kategorii 18 až 25 let a 22 respondentů bylo ve věku 36 a více let.

Obrázek 2 – Podíl respondentů podle věkové skupiny



Zdroj: vlastní, 2022

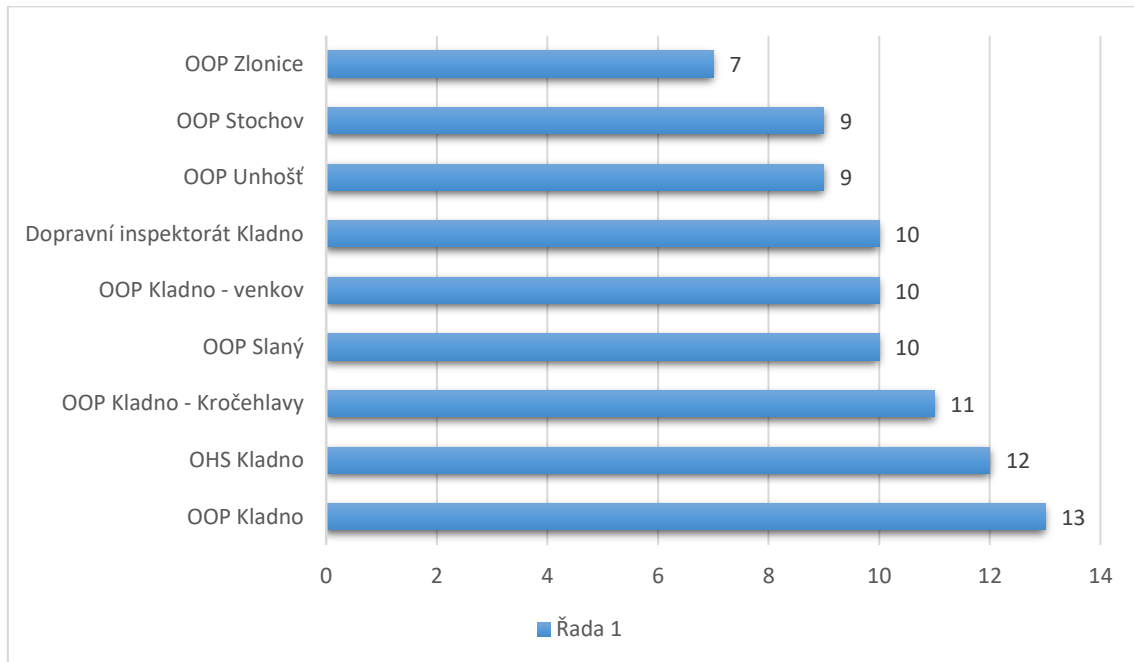
K otázce věku respondentů bylo dále zjištěno, že s délkou služby 0 až 5 let bylo 26 respondentů ve věku 18 až 25 let, 6 ve věku 26 až 35 let a žádný respondent nebyl starší 36 let, tedy do služby u Policie ČR nastupují především mladší lidé. U respondentů s délkou služby od 6 do 10 let byli 4 ve věku 18 až 25 let, 28 bylo ve věku 26 až 35 let a 2 respondenti byli ve věku 36 a více. Poslední skupinu respondentů s délkou služby tvořili 4 ve věku 26 až 35 let a 20 respondentů ve věku 36 a více let.

Otázka č. 3: Útvar na kterém jste zařazeni?

Třetí otázka specifikovala zařazení respondentů na základních útvarech Územního odboru Kladno. Cílem tohoto rozdělení bylo zjištění znalostí policistů jednotlivých odděleních Územního odboru Kladno. Nejvíce respondentů, a to 13 sloužilo na Obvodním oddělení Kladno, dále 12 na Oddělení hlídkové služby Kladno, 11 na Obvodním oddělení Kladno – Kročehlavy, 10 na Obvodním oddělení Slaný, 10 na Obvodním oddělení Kladno - venkov, 10 na Dopravním inspektorátu Kladno, 9 na

Obvodním oddělení Unhošť, 9 na Obvodním oddělení Stochov a 7 na Obvodním oddělení Zlonice.

Obrázek 3 – Počet respondentů na jednotlivých odděleních Územního odboru Kladno

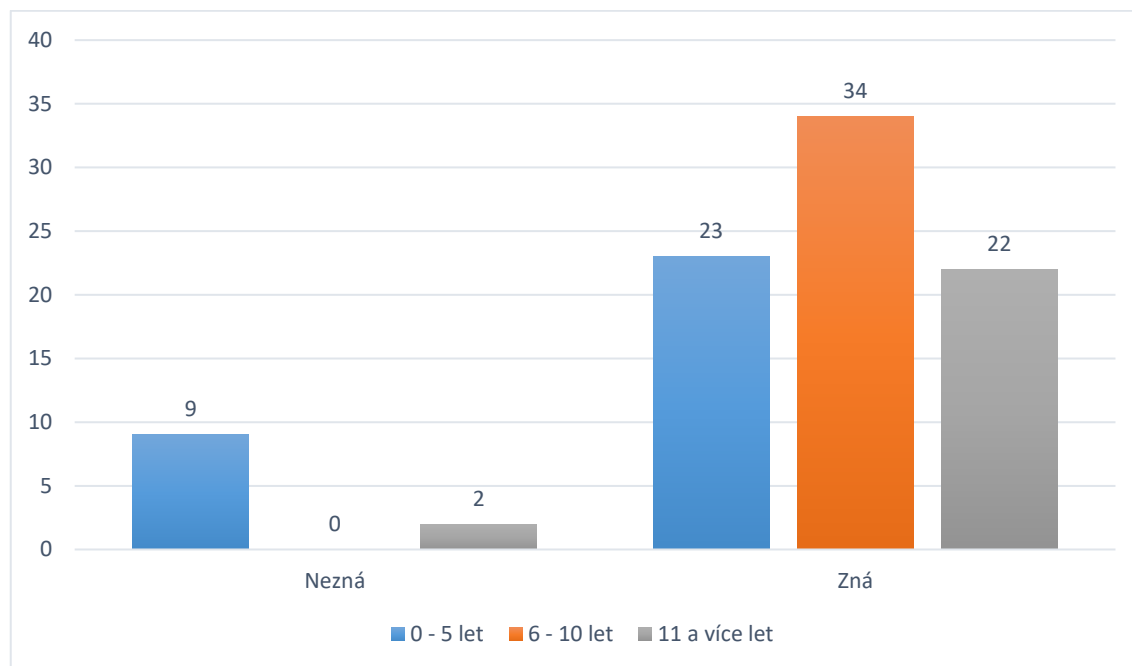


Zdroj: vlastní, 2022

Otázka č. 4: Co jsou to typové činnosti integrovaného záchranného systému?

U této otevřené otázky odpovědělo pouze 9 respondentů, že neví, přičemž se jednalo o respondenty ze skupiny 0 až 5 let služby u Policie ČR, a z věkové skupiny 18 až 25 let a jednalo se o 3 respondenty z Dopravního inspektorátu Kladno, po 2 respondentech z Oddělení hlídkové služby Kladno a Obvodního oddělení Kladno – Kročehlavy a po 1 respondentu z Obvodního oddělení Kladno a Obvodního oddělení Kladno – venkov. Celkem 2 respondenti ze skupiny 11 a více let ve službě u Policie ČR odpověděli nesprávně, a to tak, že jedna z odpovědí byla připravenost a druhá odpověď byla mimořádná událost. Zbytek respondentů na otázku odpovědělo správně, že se jedná o koordinovaný postup složek IZS na místě mimořádné události.

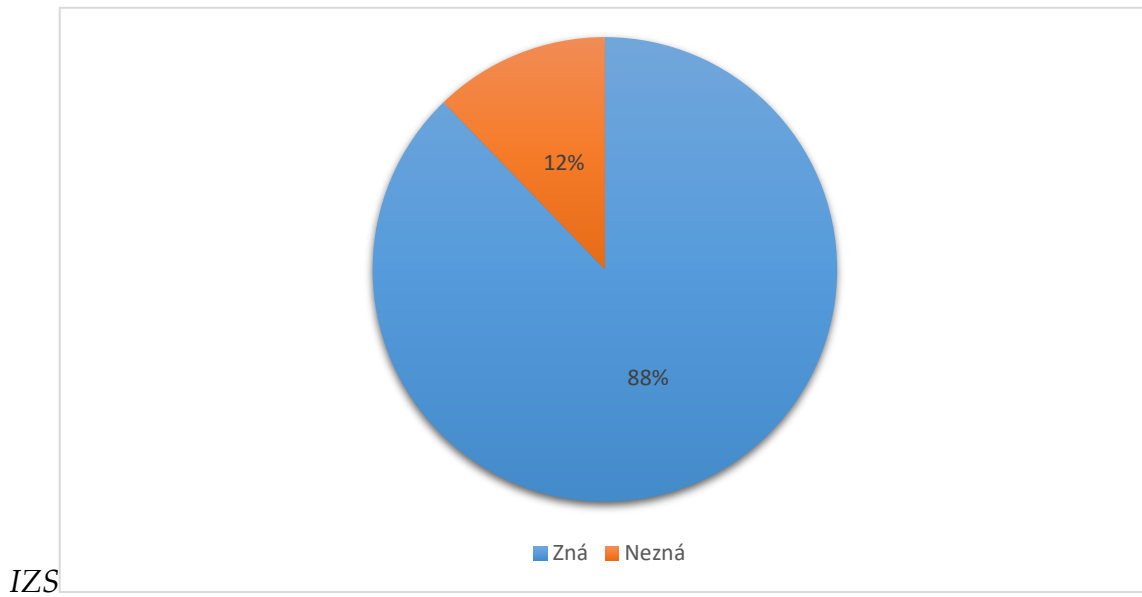
Obrázek 4 – Úroveň znalostí typových složek IZS v závislosti na délce služby u Policie ČR



Zdroj: vlastní, 2022

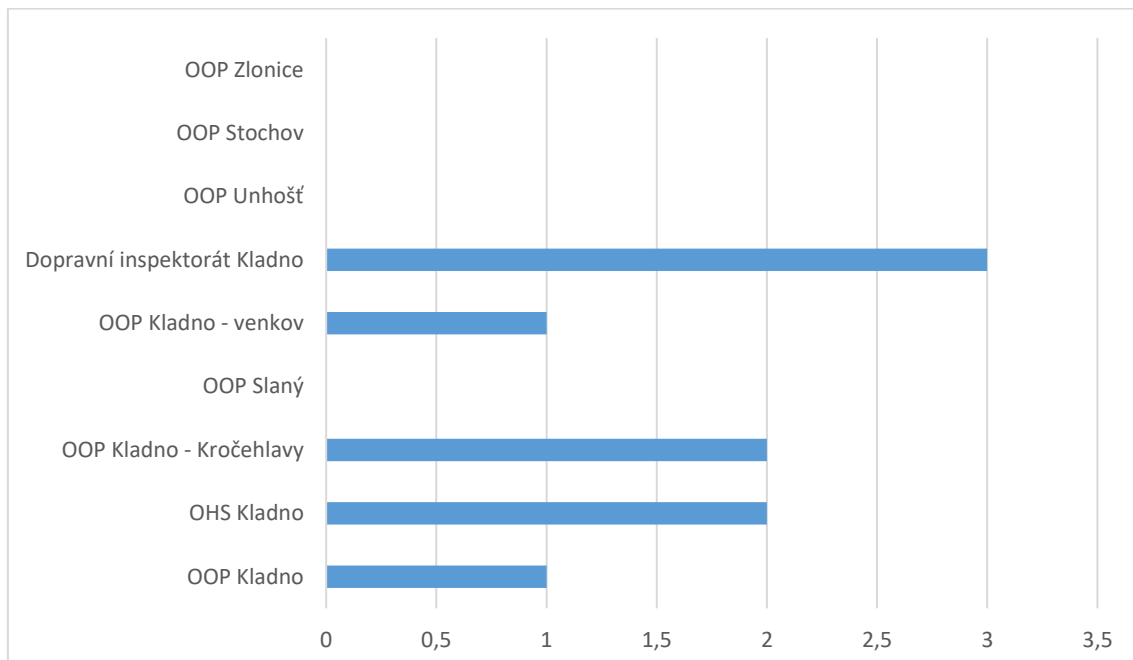
V této otázce tedy 88% respondentů vědělo, nebo částečně vědělo, co jsou to typové činnosti IZS, tedy že se jedná o koordinovaný postup na místě události.

Obrázek 5 – Podíl respondentů, kteří vědí, nebo částečně vědí, co jsou to typové činnosti



Zdroj: vlastní, 2022

Obrázek 6 – Počet špatných odpovědí podle jednotlivých oddělení Územního odboru Kladno



Zdroj: vlastní, 2022

Otázka č. 5: Víte, jaké typové činnosti jsou v gesci Policie ČR?

Pátou otázkou bylo zjišťováno, zda respondenti znají typové činnosti, které jsou v gesci Policie ČR, tedy kde většinou na místě velí policista. Respondenti vybírali v seznamu typových činností IZS viz graf 7.

Typovou činnost Demonstrování úmyslu sebevraždy správně označilo celkem 78 respondentů, přičemž 25 respondentů bylo ve službě 0 až 5 let, 34 respondentů bylo ve službě 6 až 10 let a 19 respondentů sloužilo u Policie ČR 11 a více let.

Typovou činnost Hrozba použití NVS nebo nález NVS... označilo správně celkem 82 respondentů, přičemž 26 respondentů bylo ve službě 0 až 5 let, 33 respondentů bylo ve službě 6 až 10 let a 23 respondentů sloužilo u Policie ČR 11 a více let.

Typovou činnost Opatření k zajištění veřejného pořádku při shromážděních a technoparty správně označilo celkem 82 respondentů, přičemž 26 respondentů bylo ve službě 0 až 5 let, 34 respondentů bylo ve službě 6 až 10 let a 22 respondentů sloužilo u Policie ČR 11 a více let.

Typovou činnost Záchrana pohřešovaných osob – pátrací akce v terénu správně označilo celkem 74 respondentů, přičemž 22 respondentů bylo ve službě 0 až 5 let, 34 respondentů bylo ve službě 6 až 10 let a 18 respondentů sloužilo u Policie ČR 11 a více let.

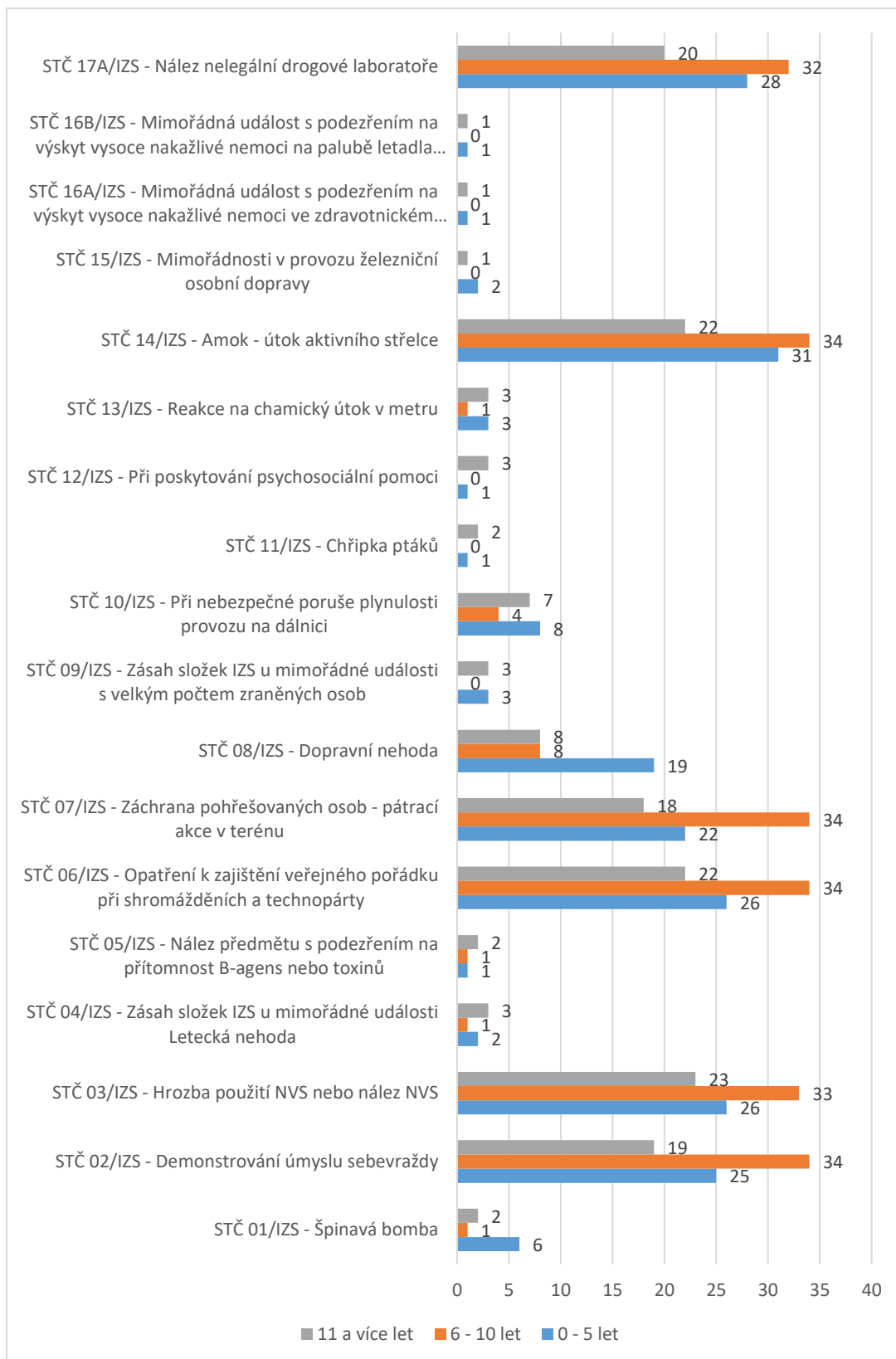
Typovou činnost Amok – útok aktivního střelce správně označilo celkem 87 respondentů, přičemž 31 respondentů bylo ve službě 0 až 5 let, 34 respondentů bylo ve službě 6 až 10 let a 22 respondentů sloužilo u Policie ČR 11 a více let.

Typovou činnost Nález nelegální drogové laboratoře správně označilo celkem 80 respondentů, přičemž 28 respondentů bylo ve službě 0 až 5 let, 32 respondentů bylo ve službě 6 až 10 let a 20 respondentů sloužilo u Policie ČR 11 a více let.

Nejvíce označovanou typovou činností, která není v gesci Policie ČR, byla Dopravní nehoda, kterou označilo 35 respondentů, z toho 19 respondentů s délkou služby 0 až 5 let a po 8 respondentech s délkou služby od 6 do 10 let a s délkou služby 11 a více let.

Jako druhá nejvíce označovaná typová činnost, nespádající do gesce Policie ČR, byla Při nebezpečné poruše plynulosti provozu na dálnici, kterou označilo 19 respondentů, z toho 8 s délkou služby 0 až 5 let, 4 s délkou služby 6 až 10 let a 7 respondentů s délkou služby 11 a více let.

Nejlépe v této otázce dopadla skupina s délkou služby od 6 do 10 let, což jsou již zkušení policisté, kteří stále ve většině slouží v přímém výkonu na ulici, a tedy se s problematikou setkávají každou službu.



Zdroj: vlastní, 2022

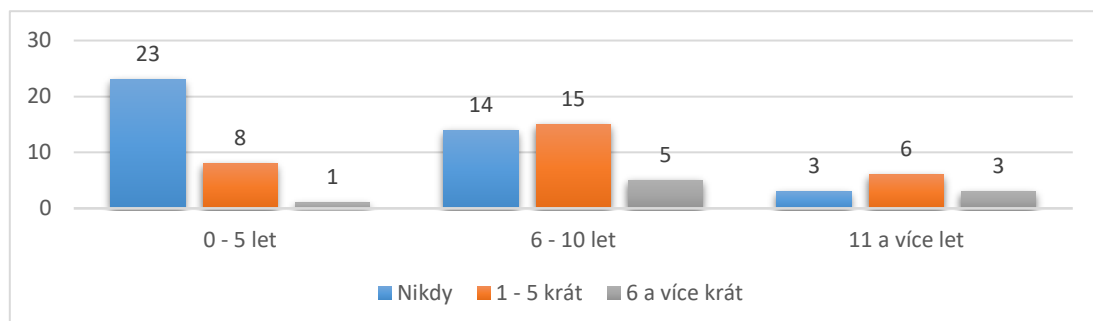
Otázka č. 6: Kolikrát jste zasahoval(a) na místě mimořádné události se zásahem více složek IZS?

Cílem této otázky je zjištění počtu respondentů, kteří již zasahovali společně s jinými složkami IZS na místě mimořádné události a tedy nabyli praktické zkušenosti v této problematice.

Ze skupiny 0 až 5 let služby u Policie ČR odpovědělo 23 respondentů, že nikdy na místě mimořádné události nezasahovali, 8 respondentů této skupiny zasahovalo 1 až 5 krát na místě mimořádné události a jeden respondent zasahoval na místě mimořádné události 6 a více krát. Ze skupiny sloužících od 6 do 10 let nikdy nezasahovalo na místě mimořádné události 14 respondentů, 15 jich zasahovalo 1 až 5 krát a 5 respondentů zasahovalo na místě mimořádné události 6 a více krát. Z poslední skupiny sloužících 11 a více let nikdy na místě mimořádné události nezasahovali 3 respondenti, 6 respondentů zasahovalo 1 až 5 krát a 15 respondentů zasahovalo 6 a více krát.

Z 90 respondentů se za dobu své služby u Policie ČR zásahu u mimořádné události s ostatními složkami IZS zúčastnilo 79 respondentů, tedy 71,1% policistů ze všech dotazovaných již mají praktické zkušenosti s problematikou společného zásahu složek IZS.

Obrázek 8 – Zkušenost se zásahem u mimořádné události

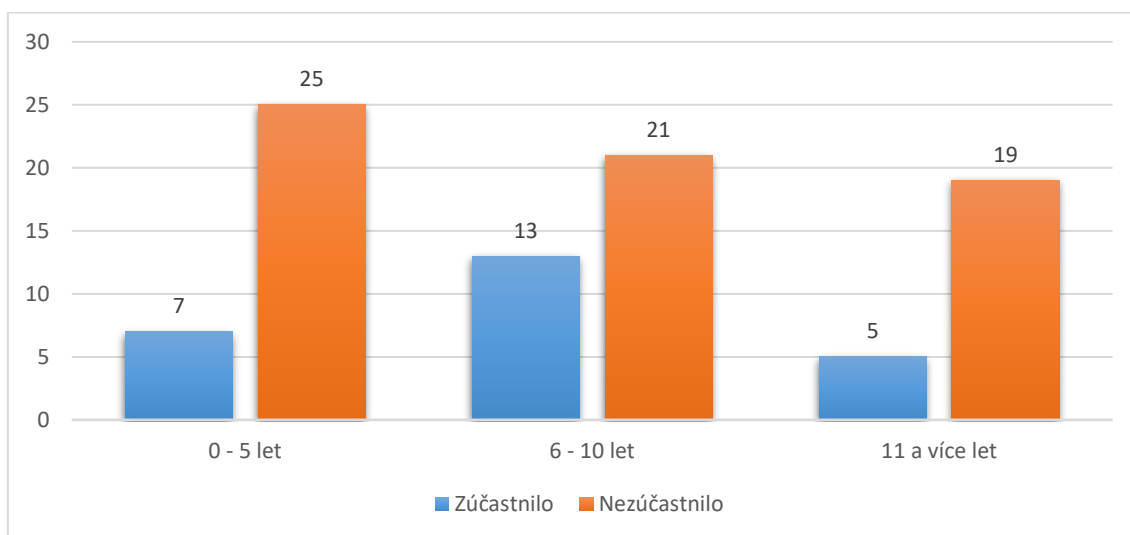


Zdroj: vlastní, 2022

Otázka č. 7: Zúčastnil(a) jste se někdy součinnostního cvičení složek IZS?

V rámci svého výkonu služby u Policie ČR, se z dotazovaných respondentů zúčastnilo součinnostního cvičení s jinou složkou IZS celkem 25 respondentů, tedy 22,5% všech dotázaných, přičemž se jednalo o 7 respondentů s délkou služby 0 až 5 let, 13 respondentů s délkou služby 6 až 10 let a 5 respondentů s délkou služby 11 a více let.

Obrázek 9 – Přehled policistů, kteří se zúčastnili součinnostního cvičení



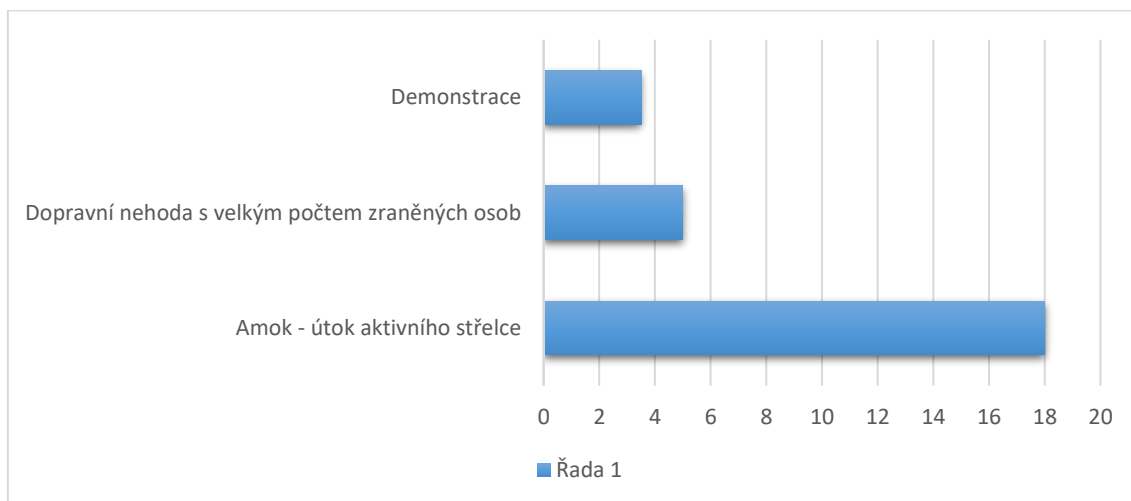
Zdroj: vlastní, 2022

Otázka č. 8 (doplňující k otázce č. 7): Pokud ano, tak jakého?

Cílem této podotázky bylo zjištění konkrétních součinnostních cvičení, kterých se respondenti zúčastnili. Nejvíce respondentů, celkem 18, se zúčastnilo součinnostního cvičení zaměřené proti útoku aktivního střelce, k čemuž většina uvedla, že se jednalo o cvičení provedené v pražském metru. Dále v 8 případech se respondenti zúčastnili cvičení zásahu u dopravní nehody s velkým počtem zraněných osob, kdy se jednalo o fiktivní nehodu na rally závodě, nebo fiktivní nehodu autobusu. Posledním uvedeným

případem cvičení je společný zásah Policie ČR a HZS při demonstraci, který uvedl jeden respondent.

Obrázek 10 – Přehled součinnostních cvičení, kterých se policisté zúčastnili

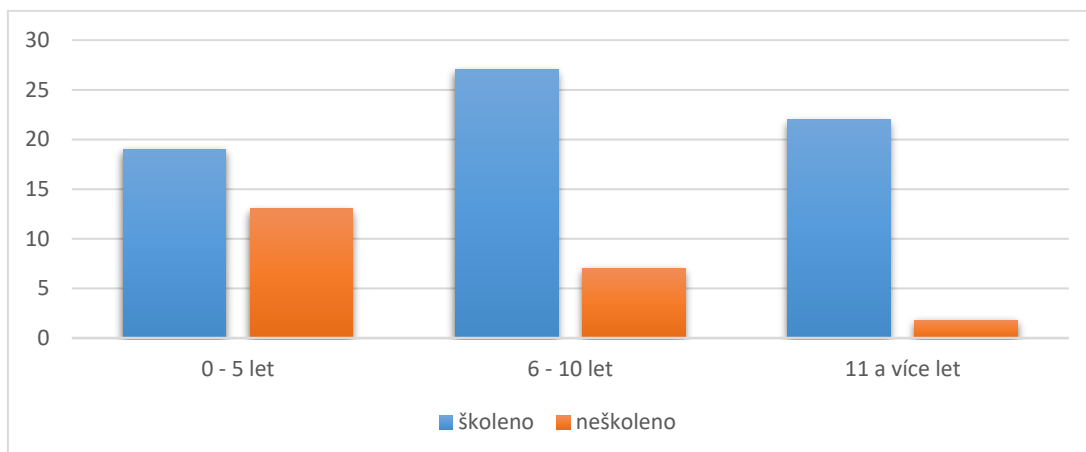


Zdroj: vlastní, 2022

Otázka č. 9: Prošel(a) jste v rámci výcviku u Policie ČR školením nebo modelovou situací zaměřenou na některou z typových činností IZS?

Jelikož je na problematiku útoku aktivního střelce prováděno cvičení každoročně a dále je každoročně provedena nahodilá modelová situace týkající se aktivního střelce, které se zúčastňují hlídky v té době vykonávající službu, odpovědělo celkem 68 respondentů, že se školení, nebo modelové situace zaměřené na jednu z typových činností, zúčastnili, přičemž se jednalo o 19 respondentů s délkou služby 0 až 5 let, 27 respondentů s délkou služby 6 až 10 let a 22 respondentů sloužících 11 a více let.

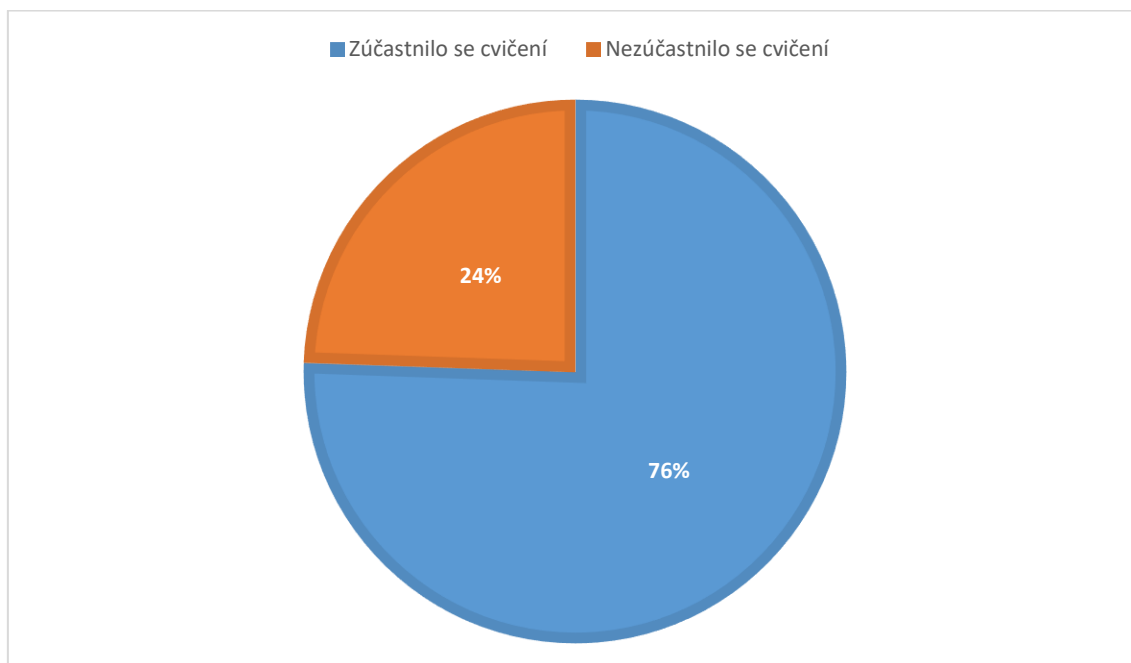
Obrázek 11 – Přehled policistů, kteří prošli školením na problematiku typových činností



Zdroj: vlastní, 2022

Cvičením, nebo školením zaměřeným na typové činnosti složek IZS prošlo tedy celkem 76% dotazovaných respondentů.

Obrázek 12 – Podíly policistů, kteří se zúčastnili a nezúčastnili cvičení, nebo školení zaměřeného na typové činnosti složek IZS

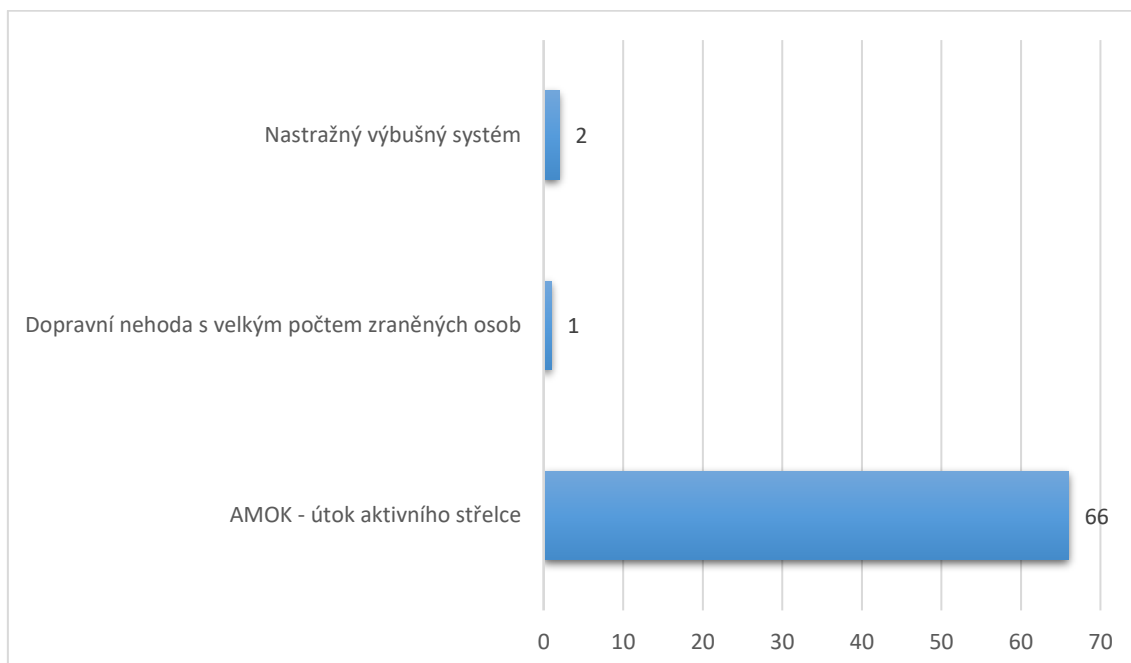


Zdroj: vlastní, 2022

Otázka č. 10 (doplňující k otázce č. 9) – Pokud ano, o jaký druh se jednalo?

V rámci této doplňující otázky respondenti uvedli celkem 3 druhy školení, nebo cvičení, kterým prošli, přičemž se jednalo o cvičení zaměřené na útok aktivního střelce, které uvedlo 66 respondentů. Dalším uvedené cvičení bylo zaměřeno na nástražný výbušný systém, který uvedli 2 respondenti a jeden z respondentů uvedl, že se zúčastnil cvičení zaměřeného na dopravní nehodu s velkým počtem zraněných osob.

Obrázek 13 – Přehled cvičení a školení, kterým policisté prošli v rámci výcviku



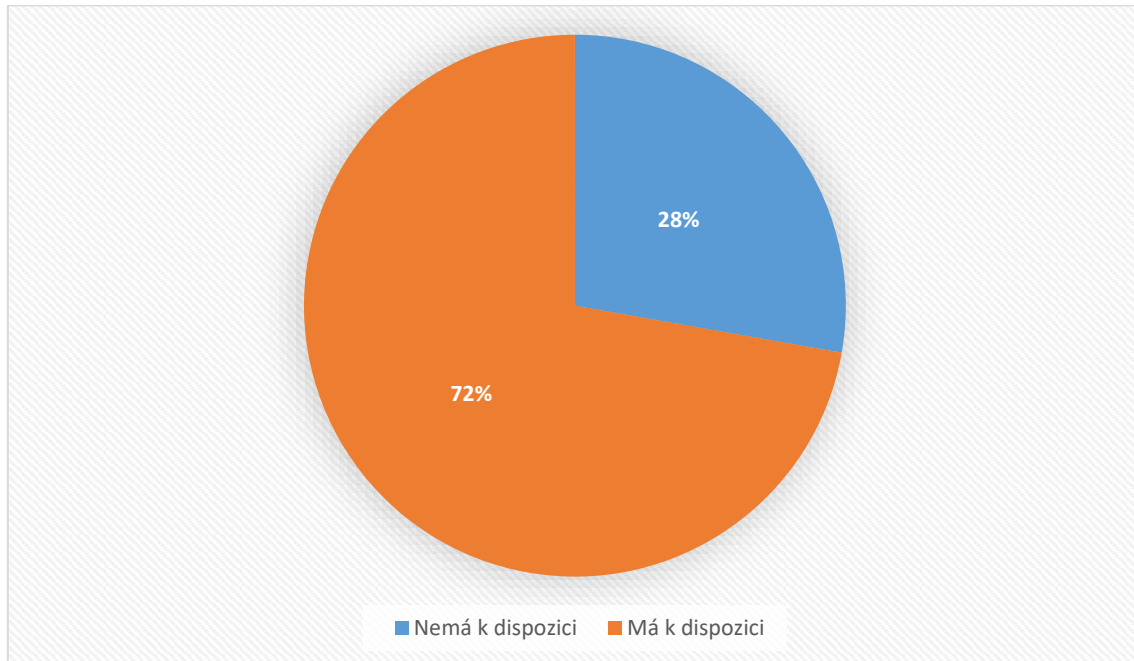
Zdroj: vlastní, 2022

Otázka č. 11: Máte ve službě k dispozici katalogy typových činností?

Na tuto otázku odpovědělo 65 respondentů, že má během služby k dispozici katalog typových činností, 13 respondentů odpovědělo, že nemá k dispozici katalog typových činností, ale ví, kde ho lze dohledat a 12 respondentů odpovědělo, že nemají ve službě k dispozici katalog typových činností a nevědí, kde ho dohledat. Při pohledu na jednotlivá oddělení Územního odboru Kladno, odpovědělo negativně nejvíce respondentů z Dopravního inspektorátu Kladno a Obvodního oddělení Kladno, kdy z každého odpovědělo negativně 5 respondentů. Dále odpověděli negativně 3 respondenti z Oddělení hlídkové služby Kladno, Obvodního oddělení Stochov a

Obvodního oddělení Slaný, 2 respondenti z Obvodního oddělení Kladno – Kročehlavy a 1 respondent u Obvodního oddělení Unhošť.

Obrázek 14 – Dostupnost katalogového souboru typových činností IZS

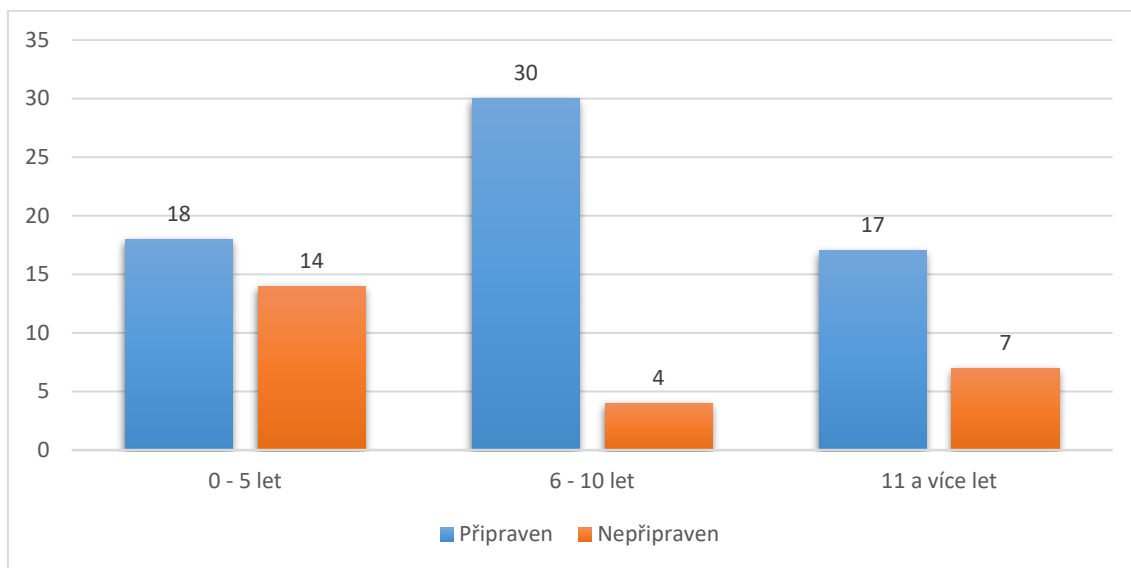


Zdroj: vlastní, 2022

Otázka č. 12: Myslíte si, že jste dostatečně vědomostně a takticky připraven(a) na zásah u mimořádné události se zásahem více složek IZS?

Otázkou č. 12 bylo zjišťováno, zda se respondenti cítí dostatečně připraveni na společný zásah s jinými složkami IZS u mimořádné události, kdy 65 respondentů odpovědělo, že jsou dostatečně vědomostně i takticky připraveni a 25 respondentů odpovědělo negativně. Při pohledu na délku služby odpovědělo ze skupiny 0 – 5 let služby u Policie ČR 18 respondentů pozitivně a 14 negativně. Respondenti s délkou služby u Policie ČR od 6 do 10 let odpověděli v 30ti případech pozitivně a ve 4 negativně. Ze skupiny respondentů sloužících 11 a více let odpovědělo pozitivně 17 a negativně 7.

Obrázek 15 – Přehled připravenosti vzhledem k délce služby u Policie ČR



Zdroj: vlastní, 2022

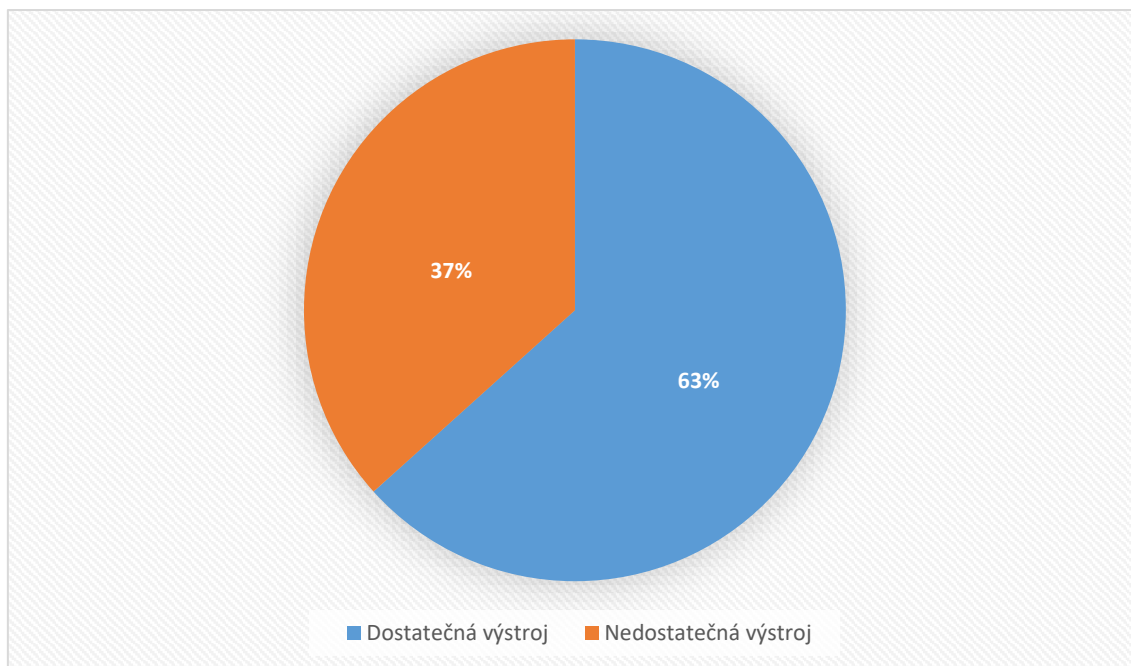
Otázka č. 13: Co by jste zlepšil(a) v rámci výcviku Policie ČR, abyste se cítil(a) na zásah u mimořádné události připravenější.

Cílem této otevřené otázky bylo zjištění, co respondentům chybí v rámci výcviku, aby byli na zásahy u mimořádných přípravenější. Z dotazovaných respondentů odpovědělo 35, že by nic nezlepšovalo. Ostatní respondenti odpověděli většinou podobně ve smyslu zavedení více výcviků zaměřených i na jiné mimořádné události, než je Amok – útok aktivního střelce a dále většina respondentů navrhovala více součinnostních cvičení s jinými složkami IZS.

Otázka č. 14: Je výstroj a výzbroj ve Vaší službě dostačující pro zásah na místě mimořádné události?

V této otázce odpovědělo 57 respondentů pozitivně, tedy, že mají dostačující výstroj a výzbroj pro zásah u mimořádné události a 33 respondentů odpovědělo, že výstroj a výzbroj dostačující není. Co se týče samotných oddělení, tak negativně odpověděli respondenti z obvodních oddělení a Dopravního inspektorátu Kladno, respondenti z Oddělení hlídkové služby Kladno mají výstroj a výzbroj dostačující.

Obrázek 16 – Podíl policistů s dostatečnou a nedostatečnou výstrojí a výzbrojí



Zdroj: vlastní, 2022

Otázka č. 15 (doplňující k otázce č. 14): Pokud ne, co byste doplnil(a)?

V rámci této otevřené otázky měli možnost respondenti uvést nedostatky v jejich výzbroji a výstroji. Celkem 31 respondentů z 33, kteří v předchozí otázce odpověděli negativně, uvedlo, že jim ve služebním vozidle chybí více zdravotnických pomůcek, jako např. Medical Bag, kterým jsou vybaveny pouze prvosledové hlídky Oddělení hlídkové služby Kladno. Dále 11 respondentů uvedlo, že jim ve služebním vozidle chybí dlouhá zbraň, kterou také ve vozidle mají pouze prvosledové hlídky Oddělení hlídkové služby Kladno.

5.2 Vyhodnocení hypotéz

Stanovené hypotézy, které byly tři, jsou vyhodnoceny anonymním dotazníkem, který vyplnilo 90 respondentů z řad příslušníků základních útvarů Územního odboru Kladno.

Hypotéza 1 Předpokládá, že více než 60% policistů ví, co jsou typové činnosti složek IZS.

Tato hypotéza souvisí s otázkou č. 4.

Otázkou bylo zjišťováno, zda respondenti vědí, co jsou to typové činnosti složek IZS při společném zásahu, přičemž ze všech 90 respondentů odpovědělo 79 (88%) respondentů správně, že se jedná o koordinovaný postup složek na místě mimořádné události a špatně odpovědělo, nebo nevědělo, co jsou to typové činnosti složek IZS celkem 11 (12%) respondentů.

Z výše vyhodnocených výsledků lze potvrdit vytvořenou hypotézu č. 1.

Hypotéza 2 *Předpokládá, že alespoň 70% policistů prošlo cvičením zaměřeného na některou z typových činností.*

Tato hypotéza souvisí s otázkou č. 9.

Otázkou bylo zjišťováno, kolik respondentů za dobu své služby u Policie ČR prošlo školením nebo cvičením zaměřeného na některou z typových činností složek IZS, kdy 68 (76%) z 90 respondentů uvedlo, že prošlo školením nebo cvičením a 22 (24%) respondentů uvedlo, že ne.

Z výše vyhodnocených výsledků lze potvrdit vytvořenou hypotézu č. 2.

Hypotéza 3 *Předpokládá, že katalogový soubor činností má ve službě k dispozici alespoň 60% policistů.*

Tato hypotéza souvisí s otázkou č. 11.

Otázkou bylo zjišťováno, zda mají respondenti v rámci své služby k dispozici katalogový soubor typových činností složek IZS, kdy 65 (72%) respondentů z celkových 90 odpovědělo, že mají a 25 (28%) respondentů uvedlo, že ne.

Z výše vyhodnocených výsledků lze potvrdit vytvořenou hypotézu č. 3.

5.3 Analýza úrovně připravenosti a znalostí problematiky typových činností složek IZS při společném zásahu základních útvarů Územního odboru Kladno

Zhodnocení úrovně připravenosti a znalostí problematiky typových činností složek IZS při společném zásahu základních útvarů Územního odboru Kladno bude provedeno pomocí SWOT analýzy. SWOT analýza je nástroj ke zjištění situace, kdy zkratka SWOT se skládá z prvních písmen čtyř anglických slov, kterými jsou Strengths, Weaknesses, Opportunities a Threats. V překladu se tedy SWOT analýza zabývá zkoumáním silných a slabých stránek, dále příležitostí a hrozbám.

Obrázek 17 – SWOT analýza problematiky typových činností složek IZS

Vnitřní prostředí	Silné stránky <ul style="list-style-type: none"> - Prvosledové hlídky - Vybavení policistů ve vozidle, balistická ochrana - Propojenost složek IZS na operační úrovni 	Slabé stránky <ul style="list-style-type: none"> - Personální podstav - Absence školení na jiné typové činnosti, než Amok – útok aktivního střelce - Nedostatek součinnostních cvičení
Vnější prostředí	Příležitosti <ul style="list-style-type: none"> - Zavedení školení na všechny typové činnosti v gesci Policie ČR - Provádění součinnostních cvičení pro nácvik taktických postupů - Pravidelné školení nově příchozích policistů 	Hrozby <ul style="list-style-type: none"> - Neznalost postupu na místě zásahu - Časová prodleva, nerozhodnost - Špatné vyhodnocení situace na místě zásahu

Zdroj: vlastní, 2022

Jak pokračovat dál v tomto problému, stanovíme čtyřmi možnými strategiemi. Strategie jsou seřazeny od Maxi-Maxi, tedy od nejofenzivnější po Mini-Mini, tedy po nejdefenzivnější.

Maxi-Maxi:

- organizování součinnostních cvičení složek IZS,
- navýšení prvků balistické ochrany a zdravotnických pomůcek u všech základních útvarů,
- proškolení všech nově příchozích policistů z typových činností složek IZS při společném zásahu.

Maxi-Mini

- vytvoření systému výcviků a školení zaměřených na problematiku typových činností složek IZS při společném zásahu,
- v co největší míře využívání prvosledových hlídek, jako jednotek s nejlepším vybavením
- školení policistů provádět průběžně na základních útvarech.

Mini-Maxi

- na úrovni základních útvarů Policie ČR užší spolupráce s ostatními složkami IZS,
- provádění pracovních schůzí na základních útvarech, sloužících k předávání zkušeností.

Mini-Mini

- pravidelné analyzování chyb provedených na místě zásahu,
- přítomnost minimálního počtu proškolených policistů na základních útvarech
- složení hlídkových služeb

Řešení

Z mého pohledu je nejvhodnější zvolit strategii Maxi-Mini, a to především vzhledem k současnému podfinancování Policie ČR, které se nejspíš v nejbližší době nezlepší při pohledu na současné krize ve světě, způsobené nakažlivou nemocí Covid 19 a válkou na Ukrajině a s tím spojenou migrační situací. Strategii Maxi-Mini se sníží hrozby za využití minimálních nákladů. Největší náklady v této strategii budou využity pro nový systém školení a výcviků. Průběžné školení policistů na základních útvarech nebude nákladné, jelikož nebude potřeba technika, ani prostory k cvičení. Nejde o velké náklady, a přitom bude generována přidaná hodnota, jelikož proškolení policisté budou efektivněji a pružněji řešit nastalou krizovou situaci. Další částí řešení je v co největší míře na krizové situace vysílat prvosledové hlídky, které mají ze základních útvarů nejvíce možného vybavení a její členové procházejí školením před nástupem do přímého výkonu.

6 DISKUZE

Diplomová práce je zaměřena na analýzu připravenosti Policie České republiky Územního odboru Kladno na řešení vybraných mimořádných situací dle katalogu typových činností složek IZS. V diplomové práci bylo uvedeno šest typových činností, které jsou v gesci Policie ČR. Primárním cílem bylo zhodnocení připravenosti základních útvarů Policie ČR spadajících pod Územní odbor Kladno na mimořádné události, kterými jsou demonstrování úmyslu sebevraždy, hrozba použití NVS nebo nález NVS, podezřelého předmětu, munice, výbušnin a výbušných předmětů, opatření k zajištění veřejného pořádku při shromážděních a technoparty, záchrana pohřešovaných osob pátrací akce v terénu, amok útok aktivního střelce a nález nelegální drogové laboratoře. V této souvislosti byly ke zjištění aktuální připravenosti policistů základních útvarů Územního odboru Kladno rozeslány dotazníky s uzavřenými i otevřenými otázkami. Na základě dotazníků byly stanoveny hypotézy, které vyplynuly z vlastní zkušenosti autora a které řeší stanovený problém. V praktické části byla dále provedena SWOT analýza, kterou byla analyzována úroveň šetření problematiky typových činností vzhledem k vnějším a vnitřním faktorům.

Teoretická část představuje základní složky IZS, typové činnosti složek IZS, strukturu Policie ČR, Územní odbor Kladno a výcvik Policie ČR. Primárním úkolem teoretické části bylo přestavení typových činností složek IZS spadajících do gesci Policie ČR, tedy ty, kde je na místě velitelem příslušník Policie ČR. Tyto typové činnosti, kterých bylo šest, byly rozebrány z pohledu příslušníka Policie ČR z taktického hlediska i legislativního hlediska. Práce se zabývá také současným systémem vzdělávání policistů, a to od základní odborné přípravy nováčků, po průběžnou přípravu v rámci výkonu služby. Součástí práce je i představení jednotlivých útvarů Policie ČR, jako jsou pořádková policie, dopravní policie, kriminální policie apod.

Primárním úkolem dotazníkového šetření bylo zjištění, jaké znalosti a povědomí mají policisté základních útvarů o typových činnostech složek IZS při společném zásahu.

První otázka dotazníkového šetření se zabývala délkou služby u Policie ČR. Účelem této otázky bylo určení vlivu zkušeností respondentů na znalosti o problematice typových činností složek IZS, vzhledem k jejich délce služby u Policie ČR. Respondenti byli rozděleni do tří skupin, a to 0 až 5 let, 6 až 10 let a 11 a více let. V první skupině 0 až 5 let tvoří policisté, kteří jsou stále vysíláni na různé kurzy a stále získávají zkušenosti, přičemž do výkonu služby jsou veleni především se zkušenějším kolegou, pokud je to možné. Druhou skupinu 6 až 10 let tvoří již zkušenější policisté, kteří by měli mít většinu základních školení a cvičení splněno a ve službě by měli obstát i při složitějších zákrocích, ve kterých by měli samostatně rozhodovat. Třetí skupinu respondentů tvoří policisté s délkou služby 11 a více let, přičemž by se mělo jednat o nejzkušenější policisty, kteří především učí mladší kolegy a na základních útvarech jsou zařazeni např. z důvodu chybějícího vysokoškolského vzdělání. U druhé a třetí skupiny jde o zkušené profesionály, ale může zde vzniknout riziko snižování obezřetnosti, které je zapříčiněné rutinním prováděním různých činností, čímž vzniká možné ohrožení při zákroku. Dotazníkového šetření se zúčastnilo 90 respondentů, přičemž jich 32 sloužilo u Policie ČR méně než 5 let, 34 respondentů složilo 6 až 10 let a 24 respondentů mělo délku služby delší jak 11 let.

Druhou otázkou bylo zjištění současného věkového zastoupení příslušníků základních útvarů Policie ČR. Věkové skupiny byly rozděleny na 18 až 25 let, 26 až 35 let a 36 a více let. Z 90 respondentů bylo 38 ve věkové kategorii 26 až 35 let, 30 respondentů bylo ve věkové kategorii 18 až 25 let a 22 respondentů bylo ve věku 36 a více let. Tedy rozložení nováčků u Policie ČR a již zkušených policistů bylo vyrovnané.

Třetí otázkou bylo zařazení respondentů na jednotlivé základní útvary Územního odboru Kladno. Nejvíce respondentů, a to 13 sloužilo na Obvodním oddělení Kladno, dále 12 na Oddělení hlídkové služby Kladno, 11 na Obvodním oddělení Kladno – Kročehlavy, 10 na Obvodním oddělení Slaný, 10 na Obvodním oddělení Kladno - venkov, 10 na Dopravním inspektorátu Kladno, 9 na Obvodním oddělení Unhošť, 9 na Obvodním oddělení Stochov a 7 na Obvodním oddělení Zlonice. Cílem tohoto rozdělení bylo zjištění, zda jsou rozdíly ve znalostech příslušníků Policie ČR vzhledem k jednotlivým útvarům Územního odboru Kladno.

Otázka č. 4 zjišťovala, zda respondenti vědí, co jsou to typové činnosti IZS při společném zásahu, přičemž se jednalo o otevřenou otázku. U této otevřené otázky odpovědělo pouze 9 respondentů, že neví, přičemž se jednalo o respondenty ze skupiny 0 až 5 let služby u Policie ČR, a z věkové skupiny 18 až 25 let a jednalo se o 3 respondenty z Dopravního inspektorátu Kladno, po 2 respondentech z Oddělení hlídkové služby Kladno a Obvodního oddělení Kladno – Kročehlavy a po 1 respondentu z Obvodního oddělení Kladno a Obvodního oddělení Kladno – venkov. Celkem 2 respondenti ze skupiny 11 a více let ve službě u Policie ČR odpověděli nesprávně, a to tak, že jedna z odpovědí byla připravenost a druhá odpověď byla mimořádná událost. Celkem tedy 89 (88%) respondentů vědělo, co jsou to typové činnosti složek IZS, nebo napsalo definici odpovídající typovým činnostem. K této otázce se vztahuje hypotéza č. 1, ve které se předpokládalo, že více než 60 % policistů ví, co jsou to typové činnosti složek IZS a tato hypotéza se potvrdila, jelikož typové činnosti IZS znalo 88 % respondentů.

Pátou otázkou bylo zjišťováno, zda respondenti znají typové činnosti, které jsou v gesci Policie ČR, tedy kde většinou na místě velí policista. Respondenti v dotazníkovém šetření vybírali v seznamu typových činností IZS, kde byly uvedeny všechny. V rámci této otázky se potvrdilo, že většina respondentů přibližně zná typové činnosti složek IZS při společném zásahu. Z 90 respondentů správně označilo typovou

činnost Demonstrování úmyslu sebevraždy celkem 78, typovou činnost hrozba použití NVS nebo nález NVS, podezřelého předmětu, munice, výbušnin a výbušných předmětů celkem 82, typovou činnost opatření k zajištění veřejného pořádku při shromážděních a technoparty celkem 82, typovou činnost záchrana pohřešovaných osob – pátrací akce v terénu celkem 74, typovou činnost amok – útok aktivního střelce celkem 87 a typovou činnost nález nelegální drogové laboratoře celkem 80. Mezi nejvíce špatně označované typové činnosti složek IZS byly dopravní nehoda, kterou označilo 35 respondentů a při nebezpečné poruše plynulosti provozu na dálnici, kterou označilo 19 respondentů. Nejvíce respondentů uvedlo typovou činnosti amok – útok aktivního střelce, což je nejspíš zapříčiněno pozorností, která této typové činnosti v posledních letech je věnována a většina cvičení, nebo modelových situací je zaměřena právě na aktivního střelce. Většina policistů přitom soubor katalogu typových činností k útoku aktivního střelce jako jediný četla, jelikož ostatní typové činnosti znají policisté spíše z interních aktů řízení Policie ČR, což jsou závazné pokyny policejního prezidenta. Tyto pokyny upravují konkrétně činnost Policie ČR při různých situacích. Jak již bylo uvedeno, celkem 35 z 90 respondentů si myslí, že do gesce Policie ČR patří i typová činnost dopravní nehoda, což je nejspíš způsobeno tím, že policisté jsou většinou na místě dopravní nehody jako první, samotné nehody šetří policie a také tím, že policie dohlíží na plynulý provoz na pozemních komunikacích, proto si asi mylně myslí, že velení na místě dopravní nehody přísluší Policii ČR. Velitelem zásahu na místě dopravní nehody je ale velitel jednotky požární ochrany, jelikož záchranné a likvidační práce zajišťuje především HZS ČR, kdy se jedná o protipožární opatření, vyprošťování uvízlých osob a první pomoc prováděná společně s ZZS. Policisté na místě dopravní nehody plní své úkoly, kterými jsou zajištění místa dopravní nehody, vyšetřování příčin dopravní nehody a zabezpečení okolního provozu tak, aby nebyli ohroženy zasahující složky IZS.

Otázkou č. 6 byly zjišťovány praktické zkušenosti respondentů nabyté již provedeným zásahem na místě mimořádné události. Z 90 dotazovaných respondentů

se se zásahem na místě mimořádné události nesetkalo 40 z nich, celkem 29 respondentů zasahovalo 1 až 5 krát na místě mimořádné události a 21 respondentů zasahovalo 6 a více krát. Celkem tedy 21 respondentů můžeme považovat za zkušené, kteří by si měli umět na místě poradit s nastalými situacemi, přičemž 1 respondent byl ze skupiny 0 až 5 let služby, 5 respondentů ze skupiny 6 až 10 let služby a 15 respondentů ze skupiny sloužících 11 a více let.

V otázce č. 7 respondenti odpovídali na otázku, zda se někdy zúčastnili součinnostního cvičení s jinými složkami IZS. Pouze 25 respondentů z 90 dotazovaných odpovědělo, že se součinnostního cvičení zúčastnilo. Toto zjištění mě překvapilo vzhledem k tomu, že je každoročně na Územním odboru prováděna nahodilá modelová situace zaměřena na aktivního střelce a dále pak se členové pořádkových jednotek zúčastňují různých cvičení zaměřených na shromáždění, technoparty, nebo vzpouru ve věznici, kde zasahují v rámci cvičení i s ostatními složkami IZS, a to HZS, vězeňskou službou a ZZS. Dalším faktem, který ovlivnil tuto otázku, může být rozlišování klasického zásahu a společného zásahu, kdy policisté např. zásah s HZS berou jako každodenní rutinu, a ne jako společný zásah, na který je vytvořen taktický plán.

Otázka č. 8 byla doplňující k otázce č. 7 a respondenti, kteří v předchozí otázce odpověděli kladně, byli dotazováni na druh cvičení, kterým prošli. Celkem 18 respondentů uvedlo, že se zúčastnili součinnostního cvičení zaměřeného na amok – útok aktivního střelce, přičemž většina uvedla, že se jednalo o cvičení v pražském metru. Dále 8 respondentů uvedlo, že se zúčastnilo cvičení zaměřenou na dopravní nehodu s velkým počtem zraněných osob, kdy uváděli nehodu autobusu nebo nehodu při rally závodě. Jeden respondent dále uvedl, že se zúčastnil součinnostního cvičení zaměřeného na demonstraci. Jak bylo již napsáno příprava policistů na útok aktivního střelce je v současné době prioritou a prováděná cvičení jsou každým rokem zlepšována. Do cvičení prováděného v pražském metru je zapojeno mnoho osob,

přičemž se především jako figuranti využívají začínající policisté, kteří jsou v té době veleni na přípravných kurzech. V rámci tohoto cvičení si zasahující policisté vyzkouší vše, co je může při řešení této situace potkat, od evakuace, přes eliminaci střelce po ošetřování raněných, ochranu ZZS, stanovení zón, kontrolu a lustrace osob.

Otázkou č. 9 bylo zjišťováno, zda respondenti v rámci výcviku u Policie ČR prošli školením, nebo modelovou situací zaměřenou na některou z typových činností IZS. Otázkou bylo zjištěno, že takovým školením nebo modelovou situací prošlo 68 (76 %) respondentů z 90, i přesto, že cvičení na amok – útok aktivního střelce je minimálně jednou ročně na Územním odboru Kladno prováděno. S touto otázkou souvisí stanovená hypotéza č. 2, která předpokládala, že alespoň 70 % policistů prošlo cvičením zaměřeného na některou z typových činností IZS a tato hypotéza se potvrdila, jelikož školením nebo modelovou situací prošlo 76 % respondentů. Při pohledu na kladnou odpověď u 76 % respondentů a na fakt, že cvičení jsou prováděna každoročně, se může zdát, že kladně odpovědělo málo respondentů, ale toto je zapříčiněno tím, že samotné nahodilé situace útoku aktivního střelce se zúčastňují pouze v tu dobu sloužící hlídky Územního odboru Kladno, které v tu dobu neřeší nějaké protiprávní jednání, a proto se nemusí cvičení zúčastnit úplně všichni policisté zařazení na Územním odboru Kladno. Většinou se toto cvičení provádí v uzavřeném a nepoužívaném objektu v Kladně – Dříní, přičemž se jedná o budovu, která svou členitostí připomíná školu, nemocnici nebo např. úřad. Tato skutečnost přispívá k reálnější situaci, jelikož aktivní střelci většinou v takových budovách útočí, a policisté si zde vyzkouší příjezd a přístup k budově, pohyb v budově, eliminaci střelce, ošetřování raněných osob, stanovení zón pro zraněné a evakuované osoby a především si policisté vyzkouší taktickou spolupráci i mezi jednotlivými útvary, kde je znalost taktiky na prvním místě, jelikož neznalost jednoho článku ohrožuje ostatní.

Otázka č. 10 byla doplňující k předchozí otázce č. 9 a respondenti, kteří v předchozí otázce odpověděli kladně, uváděli, o jaký druh výcviku šlo. Celkem 66 respondentů

uvedlo, že prošlo výcvikem zaměřeného na amok – útok aktivního střelce, 2 respondenti prošli výcvikem zaměřeného na nástražný výbušný systém a jeden uvedl cvičení zaměřené na dopravní nehodu s velkým počtem zraněných osob. Tímto se potvrdil fakt, že policisté jsou především cvičeni na aktivního střelce a ostatní typové činnosti v gesci Policie ČR nejsou do cvičení zahrnuty v takové míře.

Otázka č. 11 se respondentů tázala, zda mají ve službě k dispozici katalogy typových činností, přičemž otázka souvisela se stanovenou hypotézou č. 3, která předpokládala, že katalogový soubor činností má ve službě k dispozici alespoň 60 % policistů. Tato hypotéza se potvrdila, jelikož 72 % (65 respondentů) uvedla, že ho mají ve službě k dispozici. Z vlastní zkušenosti vím, že jsou katalogy většinou dostupné na dozorčí službě jednotlivých oddělení, přičemž je možné, že někteří respondenti nevěděli, nebo nebyli seznámeni s tím, co se kde nachází. Nejvíce negativních odpovědí bylo 5, a to z dopravního inspektorátu Kladno a Obvodního oddělení Kladno.

Otázkou č. 12 bylo zjišťováno, zda se respondenti cítí vědomostně a takticky připraveni na společný zásah u mimořádné události. Pozitivně u této otázky odpovědělo 65 respondentů z 90. Vzhledem k délce služby odpovědělo ze skupiny 0 – 5 let služby u Policie ČR 18 respondentů pozitivně a 14 negativně. Respondenti s délkou služby u Policie ČR od 6 do 10 let odpověděli v 30 případech pozitivně a ve 4 negativně. Ze skupiny respondentů sloužících 11 a více let odpovědělo pozitivně 17 a negativně 7. Otázkou se potvrdilo především to, že zkušenosti zaručí profesionalitu a bezchybný výkon služby.

Otevřenou otázkou č. 13 byli respondenti tázáni na zlepšení samotného výcviku, aby se na zásah u mimořádné situace cítili připravenější. Cílem této otázky bylo zjištění, co respondentům chybí v rámci výcviku, aby byli na zásahy u mimořádných připravenější. Z 90 dotazovaných respondentů by 35 nezlepšovalo nic. Ostatní respondenti odpovídali ve smyslu navýšení výcvikových hodin zaměřených na i jiné

mimořádné situace než je útok aktivního střelce a více součinnostních cvičení s jinými složkami IZS. V současné personální situaci u Policie ČR, je těžké naplánovat služby vzhledem ke skutečnosti, že každý měsíc musí proběhnout u policistů cvičení na střelnici, což zabere celou 8 hodinovou službu. Proto myslím, že je v současnosti nereálné k těmto cvičením přidávat další celodenní zaměstnání zaměřené na výcvik zásahu u mimořádných situací. Aby nebyla komplikována situace vedoucích jednotlivých oddělení, musela by se cvičení zaměřená na typové činnosti vyměňovat za střelecké cvičení.

Otázkou č. 14 byla zjišťována dostatečnost výstroje a výzbroje policistů na zásah u mimořádné události. Z 90 respondentů odpovědělo 57 pozitivně, že si myslí, že mají dostupné vybavení dostačující a 33 respondentů odpovědělo, že je výstroj a výzbroj nedostačující. Co se týče samotných oddělení, tak negativně odpověděli respondenti z obvodních oddělení a Dopravního inspektorátu Kladno. Respondenti z Oddělení hlídkové služby Kladno mají výstroj a výzbroj dostačující, což je především dáno tím, že hlídky Oddělení hlídkové služby jsou tzv. prvosledové hlídky, jejichž vybavení je mnohem větší než u klasických hlídek, kdy jsou ve vozidle vybaveni dlouhou střelnou zbraní, mnoha balistickými prvky, záchranářským batohem a přístrojem AED.

Otázka č. 15 byla doplňující k otázce č. 14 a jednalo se o otevřenou otázku pro respondenty, kteří odpověděli v předchozím případě negativně, aby uvedli prvky, které jim ve výstroji, nebo výzbroji chybí. Celkem 31 respondentů uvedlo, že jim chybí ve služebním vozidle záchranářský batoh, jako mají prvosledové hlídky, což je dané tím, že ve služebním vozidle, kde není záchranářský batoh, je pouze autolékárnička a většina policistů si kupuje vlastní zdravotnické pomůcky, které nosí u sebe, jako jsou například nůžky, obvazy, nebo turnikety na zaškrcení tepenného krvácení. Dále 11 respondentů odpovědělo, že jim chybí ve služebním vozidle dlouhá zbraň, kterou jsou vybaveny pouze prvosledové hlídky. Klasické obvodní oddělení mají také různý počet

přidělených dlouhých zbraní, ale tyto jsou ve většině případů uzamčeny v trezoru ve skladu zbraní.

Pokud se vrátím k vyhodnocení samotné problematiky připravenosti policistů Územního odboru Kladno, tak jako největší problém se jeví nedostatek školení, cvičení a modelových situací, které se týkají typových činností, mimo Amok – útok aktivního střelce. Za dobu mé služby (9 let) u Policie ČR jsem prošel několika školeními a cvičeními zaměřenými na útok aktivního střelce, ale nikdy jsem se nesetkal s cvičením zaměřeným na hrozbu použití NVS, demonstrování úmyslu sebevraždy, zajištění veřejného pořádku při shromáždění a technoparty a na záchranu pohřešovaných osob. I přes to, že jsem se já i moji kolegové mnohokrát setkali s osobou se sebevražednými sklony, nikdy nebylo připraveno cvičení nebo školení na komunikaci s takovou osobou, chování na místě apod. Dále jen v samotném Kladně je minimálně jednou ročně oznámeno uložení NVS, což bylo v minulosti oznámeno v bance, obchodním centru, nebo okresním soudě. V případě oznámení o uložení NVS v budově Okresního soudu Kladno, jsem zažil na vlastní kůži ze strany policistů chaos, kdy vážla komunikace mezi jednotlivými hlídkami na místě, přičemž jedna hlídka nevěděla, co dělá druhá, nikdo neztotožňoval evakuující osoby, mezi kterými mohl být i možný pachatel, jedna hlídka klasického obvodního oddělení se NVS vydala sama do budovy hledat a nikdo ze zasahujících policistů nepředával informace operačnímu důstojníkovi, přičemž tomuto by se dalo předejít proškolením policistů, kteří by aspoň přibližně poté věděli, jak se chovat u takového zásahu. Mezi další faktory, který pomáhají chaosu na místě zásahu spadá špatné přijetí oznámení o mimořádné události, což může nastat tím, že osoba oznámí událost spadající do gesce Policie ČR na linky 112, 150, nebo 155, kde se nacházejí operátoři, kteří umí výborně vytěžit oznamovatele ke zdravotnímu stavu, umí poradit co dělat při dopravní nehodě, ale pokud nemají základní znalosti policejní problematiky, tak nemůže dojít ke správnému vytěžení osoby a předání potřebných informací zasahujícím hlídkám. V těchto případech by měl být oznamovatel co nejrychleji přepojen na konkrétní

operační středisko Krajského ředitelství Policie ČR, což je např. uvedeno i v typové činnosti hrozba použití NVS nebo nález NVS, podezřelého předmětu, munice, výbušnin a výbušných předmětů. Pro zasahující hlídky Policie ČR je informovanost hlavním dílem k tomu, aby se hlídka nevystavila nepřiměřenému riziku, které je na místě zásahu může čekat. Nelze než souhlasit s panem Oldřichem Volfem, který ve své knize Teorie řízení zásahu uvedl: *“Většina informací je u zásahu nepřesná. Míra jejich nepřesnosti souvisí se zdrojem, který informace generuje. Pokud poskytuje informace člověk, bude příčinou jeho nepřesnosti například psychický i zdravotní stav, schopnost soustředění, ale také jeho motivace k tomu poskytovat přesné informace”* [29]

Vyhodnocením dotazníkového šetření lze konstatovat, že znalosti policistů sloužících na Územním odboru Kladno, týkající se typových činností IZS při společném zásahu, jsou spíše průměrné, přičemž znalosti jsou ovlivněny především zkušenostmi nabytými délkou služby u Policie ČR. Dotazování policisté většinou věděli, co jsou to typové činnosti složek IZS a většina věděla, jaké typové činnosti spadají do jejich gesce, až na větší chybovost u typové činnosti dopravní nehoda. Dále většina dotázaných uvedla nedostatečné, nebo chybějící vzdělávání v této oblasti jako jedna z věcí, která jim při přípravě na mimořádné situace chybí, což je nejspíš zapříčiněno nedostatkem policistů a jejich nadměrnou zátěží. Z tohoto důvodu by bylo nejlepší zavést kurzy a školení již do základní odborné přípravy policistů, kde na takovéto kurzy je prostor a neohrozí to chod základních útvarů. Dalším zlepšením může být alespoň jednou ročně prováděné součinnostní cvičení všech hlavních složek IZS.

7 ZÁVĚR

Každoročně jsou velké škody materiální, i na lidských životech v české republice způsobovány mimořádnými událostmi. Hlavním úkolem IZS je takovéto škody na co nejnížší možnou míru minimalizovat a provádět opatření směřujících k záchraně lidských životů. Pravidla a postupy k řešení těchto událostí jsou v IZS legislativně dána a díky katalogům typových činností mají složky IZS další metodický nástroj.

Cílem mé práce bylo zanalyzování připravenosti policistů Územního odboru Kladno na řešení mimořádných událostí, které jsou v gesci Policie ČR dle katalogu typových činností složek IZS při společném zásahu, a proto jsem se zaměřil v práci jen na ty typové činnosti, které v gesci Policie ČR jsou.

Práce přináší základní přehled o struktuře Policie ČR i hlavních složek IZS, dále bylo představeno vzdělávání policistů a byly prezentovány jednotlivé útvary Policie ČR.

Provedeným dotazníkovým šetřením bylo zjištěno, že policisté ÚO Kladno mají průměrné znalosti o problematice typových činností IZS. Výsledky dotazníkového šetření byly analyzovány a znázorněny pomocí grafů. Jako nedostatečný byl zjištěn výcvik zaměřený na jiné typové činnosti, než je Amok – útok aktivního střelce. Nedostatky byly podrobeny analýze metodou SWOT, ze které vznikli doporučené strategie.

8 SEZNAM POUŽITÝCH ZKRATEK

ČR – Česká republika

HZS - Hasičský záchranný sbor

IZS – Integrovaný záchranný systém

MV – Ministerstvo vnitra

NVS – Nástražný výbušný systém

PČR – Policie České republiky

RLP – Rychlá lékařská pomoc

RV – Rendez-vous

RZP – Rychlá zdravotnická pomoc

SKPV – Služba kriminální policie a vyšetřování

STČ – Soubor typových činností

ZOS – Zdravotnické operační středisko

ZPPP – Závazný pokyn policejního prezidenta

ZZS – Zdravotnická záchranná služba

9 SEZNAM POUŽITÉ LITERATURY

1. ZPĚVÁK, Aleš. Zákon o integrovaném záchranném systému: komentář. Praha: Wolters Kluwer, 2019. Komentáře (Wolters Kluwer ČR). ISBN 978-80-7598-199-8.
2. ŠTEINBACH, Miroslav. Zákon o Policii České republiky: komentář. Praha: Wolters Kluwer, 2019. Komentáře (Wolters Kluwer ČR). ISBN 978-80-7598-193-6.
3. Ochrana obyvatelstva v případě krizových situací a mimořádných událostí nevojenského charakteru. Brno: Tribun EU, 2014. ISBN 9788026307242.
4. ŠEBLOVÁ, Jana a Jiří KNOR. Urgentní medicína v klinické praxi lékaře. Praha: Grada, 2013. ISBN 9788024744346.
5. Krizové zákony: Hasičský záchranný sbor ; Požární ochrana : redakční uzávěrka .. Ostrava: Sagit, 2007-. ÚZ. ISBN 9788074884979.
6. ŠENOVSKÝ, Michail, Vilém ADAMEC a Zdeněk HANUŠKA. Integrovaný záchranný systém: management záchranných prací. Ostrava: Sdružení požárního a bezpečnostního inženýrství, 2005. ISBN 80-86634-65-5.
7. Katalog typových činností složek IZS. V Ostravě: Sdružení požárního a bezpečnostního inženýrství, 2007. ISBN 978-80-7385-028-9.
8. MLČÁK, Zdeněk. Emergentní psychologie a krizová intervence. Ostrava: Ostravská univerzita, Filozofická fakulta, 2005. ISBN 807368036x.
9. Katalog typových činností integrovaného záchranného systému. STČ 02/IZS Demonstrování úmyslu sebevraždy. Praha: MV GŘ HZS ČR, 2005.

10. Katalog typových činností integrovaného záchranného systému. STČ 03/IZS Hrozba použití NVS nebo nález NVS, podezřelého předmětu, munice, výbušnin a výbušných předmětů. Praha: MV GŘ HZS ČR, 2013.

11. Dokumenty – Terorismus: Definice pojmu terorismus. Ministerstvo vnitra České republiky [online]. Praha: Ministerstvo vnitra České republiky, 2021 [cit. 2021-12-29]. Dostupné z: <http://www.mvcr.cz/clanek/definice-pojmu-terorismus.aspx>

12. Katalog typových činností integrovaného záchranného systému. STČ 06/IZS Opatření k zajištění veřejného pořádku při shromážděních a technopárty Praha: MV GŘ HZS ČR, 2019.

13. KAŠPÁRKOVÁ, Kateřina. Zákon o právu shromažďovacím: praktický komentář. Praha: Wolters Kluwer, 2019. Praktický komentář. ISBN 9788075982254.

14. ZÁMEK, David. Hromadné narušení veřejného pořádku z pohledu Policie ČR. Plzeň: Vydavatelství a nakladatelství Aleš Čeněk, 2013. ISBN 9788073804299.

15. PROCHÁZKOVÁ, Dana, Bedřich ŠESTÁK a Lubomír POLÍVKA. Odezva a obnova. Praha: Policejní akademie České republiky, 2008. ISBN 9788072512799.

16. NAVRÁTIL, Leoš. Ochrana obyvatelstva: (doplňkové texty pro posluchače kombinované formy studia studijního programu "Krizové řízení zaměřené pro potřeby zdravotnictví"). České Budějovice: Jihočeská univerzita, Zdravotně sociální fakulta, 2006. ISBN 80--7040--880--4.

17. BANDŽAK, Josef. Správní právo - obecná část. Praha: Univerzita Jana Amose Komenského, 2011. ISBN 9788074520211.

18. Katalog typových činností integrovaného záchranného systému. STČ - 07/IZS Záchrana pohřešovaných osob – pátrací akce v terénu. Praha: MV GŘ HZS ČR, 2010.

19. Katalog typových činností integrovaného záchranného systému. STČ 14/IZS Amok útok aktivního střelce. Praha: MV GR HZS ČR, 2013.

20. Terminologický slovník. Ministerstvo vnitra České republiky: Terminologický slovník - krizové řízení a plánování obrany státu [online]. [cit. 2022-05-09]. Dostupné z: <https://www.mvcr.cz/clanek/terminologicky-slovník-krizove-řízení-a-planování-obrany-státu.aspx>

21. SMOLÍK, Petr. Duševní a behaviorální poruchy: průvodce klasifikací : nástin nozologie : diagnostika. 2. rev. vyd. Praha: Maxdorf, 1997. ISBN 80-859-1218-x.

22. ČÍRTKOVÁ, Ludmila. Forezní psychologie. Plzeň: Vydavatelství a nakladatelství Aleš Čeněk, 2004. Vysokoškolské učebnice (Aleš Čeněk). ISBN 80-864-7386-4.

23. Katalog typových činností integrovaného záchranného systému. STČ 17A/IZS Nález nelegální drogové laboratoře. Praha: MV GR HZS ČR, 2022.

24. Policie České republiky: Police of the Czech Republic. 2. vydání. Praha: Policejní prezidium České republiky, 2017. ISBN 978-80-270-0664-9.

25. POLICIE ČESKÉ REPUBLIKY. Útvary policie ČR [online]. [cit. 2022-01-22]. Dostupné z: <http://www.policie.cz/utvary-policie-cr.aspx>

26. POLICIE ČESKÉ REPUBLIKY. Odbor služební kynologie a hipologie [online]. [cit. 2022-03-22]. Dostupné z: <http://www.policie.cz/clanek/odbor-sluzebni-kynologie-a-hipologie-904727.aspx>

27. POLICIE ČESKÉ REPUBLIKY. Kriminalistický ústav Praha [online]. [cit. 2022-03-22]. Dostupné z: <http://www.policie.cz/clanek/o-nas-56.aspx>

28. URNA. Útvar rychlého nasazení policie ČR [online]. [cit. 2022-03-15]. Dostupné z: <http://www.urna.tode.cz/>

29. VOLF, Oldřich. Teorie řízení zásahu složek integrovaného záchranného systému: nauka o velení. Karlovy Vary: Oldřich Volf, 2018. ISBN 978-80-270-4966.

30. KAVAN, Štěpán. Ochrana obyvatelstva II. České Budějovice: Vysoká škola evropských a regionálních studií, o.p.s., 2015. ISBN 978-80-87472-92-7.

31. NÁLEVKA, Vladimír. Cesta k dohodě: vyjednávání - hra života. Praha: Interquality, 2018. ISBN 978-80-905414-2-9.

32. VÍŠEK, Jiří. Organizace záchranných činností v České republice. Praha: Univerzita Jana Amose Komenského, 2012. ISBN 978-80-7452-028-0.

33. ŠÁMAL, Pavel. Trestní zákoník: komentář. Praha: C.H. Beck, 2010. Velké komentáře. ISBN 9788074001093.

34. SLABÝ, Antonín. Teorie a praxe krizového řízení I. Praha: Policejní akademie České republiky v Praze, 2010. ISBN 978-80-7251-336-9.

35. ŠENOVSÝ, Michail, Vilém ADAMEC a Zdeněk HANUŠKA. Integrovaný záchranný systém. 2. vyd. V Ostravě: Sdružení požárního a bezpečnostního inženýrství, 2007. Spektrum (Sdružení požárního a bezpečnostního inženýrství). ISBN 978-80-7385-007-4.

36. ČÍRTKOVÁ, Ludmila. Policejní psychologie. Vyd. 4., V nakl. Portál 2., rozš. Praha: Portál, 2004. ISBN 80-7178-931-3.

37. CHROBÁK, Jiří. Zákon o služebním poměru příslušníků bezpečnostních sborů: praktický komentář. Praha: Wolters Kluwer, 2019. Praktický komentář. ISBN 9788075985392.

38. 112: odborný časopis požární ochrany, integrovaného záchranného systému a ochrany obyvatelstva. Praha 414: MV - Generální ředitelství HZS ČR, 2014.

39. HORÁK, Rudolf. Průvodce krizovým řízením pro veřejnou správu. Praha: Linde, 2004. ISBN 80-7201-471-4.

Interní akty řízení

40. ZÁVAZNÝ POKYN policejního prezidenta č. 110 ze dne 20. června 2008 o plnění úkolů služby pořádkové policie a služby železniční policie. Praha: Policejní prezídium ČR, 2008.

41. ZÁVAZNÝ POKYN policejního prezidenta č. 12 ze dne 14. února 2012, kterým se upravuje provádění pyrotechnických prohlídek, bezpečnostních opatření a postup při oznámení o uložení nástražného výbušného systému, nálezů podezřelého předmětu, nástražného výbušného systému, munice, výbušnin a výbušných předmětů nebo při výbuchu. Praha: Policejní prezídium ČR, 2012.

10 SEZNAM POUŽITÝCH OBRÁZKŮ

Obrázek 1 – Podíl respondentů podle délky služby u Policie ČR.....	52
Obrázek 2 - Podíl respondentů podle věkové skupiny.....	53
Obrázek 3 - Počet respondentů na jednotlivých odděleních Územního odboru Kladno.....	54
Obrázek 4 - Úroveň znalostí typových složek IZS v závislosti na délce služby u Policie ČR.....	55
Obrázek 5 - Podíl respondentů, kteří vědí, nebo částečně vědí, co jsou to typové činnosti IZS.....	56
Obrázek 6 - Počet špatných odpovědí podle jednotlivých odděleních Územního odboru Kladno.....	56
Obrázek 7 - Úroveň znalostí typových činností v gesci Policie ČR podle délky služby.....	59
Obrázek 8 - Zkušenost se zásahem u mimořádné události.....	60
Obrázek 9 - Přehled policistů, kteří se zúčastnili součinnostního cvičení.	61
Obrázek 10 - Přehled součinnostních cvičení, kterých se policisté zúčastnili.....	62
Obrázek 11 - Přehled policistů, kteří prošli školením na problematiku typových činností.....	65

Obrázek 12 - Podíly policistů, kteří se zúčastnili a nezúčastnili cvičení, nebo školení zaměřeného na typové činnosti složek IZS..... 63

Obrázek 13 - Přehled cvičení a školení, kterým policisté prošli v rámci výcviku..... 64

Obrázek 14 - Dostupnost katalogového souboru typových činností IZS...65

Obrázek 15 - Přehled připravenosti vzhledem k délce služby u Policie ČR.....66

Obrázek 16 - Podíl policistů s dostatečnou a nedostatečnou výstrojí a výzbrojí.....67

Obrázek 17 - SWOT analýza problematiky typových činností složek IZS.69

11 SEZNAM PŘÍLOH

1 – Vlastní dotazník.....	93
---------------------------	----

Příloha č. 1 – Dotazník

1 Jaká je délka Vašeho služebního poměru u Policie ČR?

Nápověda k otázce: Vyberte jednu odpověď

0 - 5 let

6 - 10 let

11 a více let

2 Jste ve věku?

Nápověda k otázce: Vyberte jednu odpověď

18 – 25

26 – 35

36 a více let

3 Útvar na kterém jste zařazeni?

Nápověda k otázce: Vyberte jednu odpověď

- oddělení hlídkové služby Kladno
- obvodní oddělení Kladno - venkov
- obvodní oddělení Zlonice
- dopravní inspektorát
- obvodní oddělení Slaný
- obvodní oddělení Stochov
- obvodní oddělení Kladno
- obvodní oddělení Kladno - Kročehlavy
- obvodní oddělení Unhošť

4 Co jsou to typové činnosti integrovaného záchranného systému?

5 Víte, jaké typové činnosti jsou v gesci Policie ČR?

Nápověda k otázce: Vyberte jednu nebo více odpovědí

- STČ 01/IZS - Špinavá bomba
- STČ 02/IZS - Demonstrování úmyslu sebevraždy
- STČ 03/IZS - Hrozba použití NVS nebo nález NVS, podezřelého předmětu, munice, výbušnin a výbušných předmětů
- STČ 04/IZS - Zásah složek IZS u mimořádné události Letecká nehoda
- STČ 05/IZS - Nález předmětu s podezřením na přítomnost B- agens nebo toxinů
- STČ 06/IZS - Opatření k zajištění veřejného pořádku při shromážděních a technopárty
- STČ 07/IZS - Záchrana pohřešovaných osob - pátrací akce v terénu
- STČ 08/IZS - Dopravní nehoda
- STČ 09/IZS - Zásah složek IZS u mimořádné události s velkým počtem zraněných osob
- STČ 10/IZS – Při nebezpečné poruše plynulosti provozu na dálnici
- STČ 11/IZS - Chřipka ptáků
- STČ 12/IZS - Při poskytování psychosociální pomoci
- STČ 13/IZS - Reakce na chemický útok v metru
- STČ 14/IZS - Amok - útok aktivního střelce
- STČ 15/IZS – Mimořádnosti v provozu železniční osobní dopravy
- STČ 16a/IZS - Mimořádná událost s podezřením na výskyt vysoce nakažlivé nemoci ve zdravotnickém zařízení nebo v ostatních prostorech
- STČ 16b/IZS - Mimořádná událost s podezřením na výskyt vysoce nakažlivé nemoci na palubě letadla s přistáním na letišti Praha Ruzyně
- STČ 17a/IZS - Nález nelegální drogové laboratoře

6 Kolikrát jste zasahoval(a) na místě mimořádné události se zásahem více složek IZS?

Nápověda k otázce: Vyberte jednu odpověď

Nikdy

1 - 5 krát

6 a vícekrát

7 Zúčastnil(a) jste se někdy součinnostního cvičení složek IZS?

Nápověda k otázce: Vyberte jednu odpověď

Ano

Ne

8 Pokud ano, tak jakého?

9 Prošel(a) jste v rámci výcviku u Policie ČR školením nebo modelovou situací zaměřenou na některou z typových činností IZS?

Nápověda k otázce: Vyberte jednu odpověď

Ano

Ne

14 Je výstroj a výzbroj ve Vaší službě dostačující pro zásah na místě mimořádné události?

Nápověda k otázce: Vyberte jednu odpověď

Ano

Ne

15 Pokud ne, co by jste doplnil(a)?