



ČESKÉ VYSOKÉ UČENÍ TECHNICKÉ V PRAZE

FAKULTA BIOMEDICÍNSKÉHO INŽENÝRSTVÍ
Katedra zdravotnických oborů a ochrany obyvatelstva

Úloha Celní správy České republiky při potírání drogové kriminality

The Role of the Czech Republic Customs Administration at Combating Drug Crimes

Diplomová práce

Studijní program: Civilní nouzové plánování

Autor diplomové práce: Bc. Jan Ševeček

Vedoucí diplomové práce: Mgr. Eva Reicheltová

Kladno 2022



ZADÁNÍ DIPLOMOVÉ PRÁCE

I. OSOBNÍ A STUDIJNÍ ÚDAJE

Příjmení: **Ševeček** Jméno: **Jan** Osobní číslo: **503709**
Fakulta: **Fakulta biomedicínského inženýrství**
Garantující katedra: **Katedra zdravotnických oborů a ochrany obyvatelstva**
Studijní program: **Civilní nouzové plánování**

II. ÚDAJE K DIPLOMOVÉ PRÁCI

Název diplomové práce:

Úloha Celní správy České republiky při potírání drogové kriminality

Název diplomové práce anglicky:

The Role of the Czech Republic Custom Administration at Combating Drug Crimes

Pokyny pro vypracování:

Předmětem diplomové práce bude analýza a shrnutí prověřování drogové kriminality spadající do kompetence pověřených orgánů Celní správy České republiky. Teoretická část bude zaměřena na vymezení základních pojmů v oblasti drogové problematiky a na úlohu a postavení policejního orgánu Celní správy České republiky při prověřování drogové trestné činnosti, konkrétně protizákonného obchodu s omamnými a psychotropními látkami a jedy, prekurzory drog, výchozími látkami a látkami s hormonálním a jiným anabolickým účinkem. Praktická část bude zaměřena na analýzu výsledků z prověřování drogové kriminality pověřenými orgány Celní správy České republiky. Dále za pomoci strukturovaných rozhovorů a SWOT analýzy budou posouzeny silné a slabé stránky současného stavu prověřování drogové kriminality pověřenými orgány Celní správy České republiky. Výstup diplomové práce bude analýza aktuálního stavu a návržení opatření, vedoucí k případnému zlepšení prověřování drogové kriminality pověřenými orgány Celní správy České republiky.

Seznam doporučené literatury:

- [1] DRAŠTÍK, Antonín a Jaroslav FENYK, Trestní řád (č. 141/1961 Sb.) - Komentář., Wolters Kluwer, 2017, ISBN 978-80-7552-600-7
- [2] ESCOHOTADO, Antonio, Stručné dějiny drog, Praha: Volvox Globator, 2003, 2552 s., ISBN 978-80-7552-600-7
- [3] ZEMAN, Petr, ŠTEFUNKOVÁ, Michaela, TRÁVNÍČKOVÁ Ivana, Drogová kriminalita a trestní zákoník, Praha: Institut pro kriminologii a sociální prevenci, 2015, 224 s., ISBN 978-80-7338-151-6

Jméno a příjmení vedoucí(ho) diplomové práce:

Mgr. Eva Reicheltová

Jméno a příjmení konzultanta(ky) diplomové práce:

Datum zadání diplomové práce: **04.10.2021**

Platnost zadání diplomové práce: **22.09.2023**

doc. Mgr. Zdeněk Hon, Ph.D.
vedoucí katedry

prof. MUDr. Jozef Rosina, Ph.D., MBA
děkan

PROHLÁŠENÍ

Prohlašuji, že jsem diplomovou práci s názvem *Úloha Celní správy České republiky při potírání drogové kriminality* vypracoval samostatně pouze s použitím pramenů, které uvádím v seznamu bibliografických odkazů.

Nemám závažný důvod proti užití tohoto školního díla ve smyslu § 60 zákona č. 121/2000 Sb., o právu autorském, o právech souvisejících s právem autorským a o změně některých zákonů (autorský zákon), ve znění pozdějších předpisů.

V Kladně dne 12.05.2022

.....
Bc. Jan Ševeček

PODĚKOVÁNÍ

Velice děkuji vedoucí mé diplomové práce Mgr. Evě Reicheltové za cenné rady, odbornou pomoc, čas i vstřícnost při konzultacích tvorby této práce.

ABSTRAKT

Diplomová práce se zabývá potíráním drogové kriminality pověřenými orgány Celní správy České republiky (Celní správa ČR).

Teoretická část se zaměřuje na pojmy vybraného tématu, které definují Celní správu ČR, její úlohu, právní normy, kterými se řídí, kompetence a organizační schéma. V teoretické části je dále popsána historická a současná úloha orgánů celní správy v potírání drogové kriminality, kde jsou zahrnuty právní normy, postupy a vzdělávání příslušníků celní správy. Závěrem je popsána drogová problematika z pohledu Celní správy ČR.

V praktické části je provedena analýza statistických dat pro zhodnocení výsledků činností pověřených orgánů celní správy v potírání drogové kriminality. Dále je použit kvalitativní výzkum formou strukturovaného rozhovoru s příslušníky výkonného odboru pátrání Celní správy ČR. V závěru je jako doplňující metoda využita SWOT analýza pro vyhodnocení silných a slabých stránek současného stavu pověřených orgánů celní správy potírajících drogovou kriminalitu, včetně přiblížení příležitostí a hrozeb pro danou oblast.

Primárním cílem této diplomové práce je vyhodnocení stavu prověřování drogové kriminality Celní správou ČR. Druhým cílem je zjistit, zdali organizační struktura Celní správy ČR zaručuje odhalování drogové kriminality v její kompetenci na celém území České republiky. Posledním cílem práce je zhodnocení stavu profesního vzdělání příslušníků Celní správy ČR služebně působících v protidrogovém oddělení, které je organizačně začleněné do výkonného odboru pátrání.

Klíčová slova

Celní správa; drogy; kriminalita; organizovaný zločin; legislativa.

ABSTRACT

This diploma thesis deals with combating drug criminality by forces of the Customs Administration of the Czech Republic (Customs Administration).

The theoretical part aims to explain the concepts and notions of the topic which defines the Customs Administration, its role, legal norms, jurisdiction and organization structure. Then follows the description of historical and present role of the Customs Administration forces in combating drug criminality, with description of used legal norms, procedures, and training of the Customs Administration police officers. In the end, the drug problematic from the point of view of the Customs Administration has been described.

In practical part statistical data of the Customs Administration forces results with combating drug criminality have been analyzed. Furthermore, the qualitative research is used with method of structured interview with the Customs administration officers. In the end, SWOT analysis is used as complementary method for assessing the strengths and weaknesses of the current state of the Customs Administration forces combating drug criminality, including the approach of opportunities and the threats for these issues.

The primary aim of this diploma thesis is to evaluate the current state of combating drug criminality by the Customs Administration. The partial aim is to evaluate the organization scheme of the Customs Administration and if it guarantees combating drug criminality in Customs Administration jurisdiction in the whole territory of the Czech Republic. The last aim is to evaluate the education and training of the Customs Administration police officers combating drug criminality.

Keywords

Custom Administration; Drugs; Crime; Organized crime; Legislation.

Obsah

1	Úvod.....	11
2	Cíle práce a hypotézy	13
2.1	Stanovené hypotézy.....	13
3	Přehled současného stavu.....	14
3.1	Celní správa České republiky	14
3.2	Právní rámec.....	14
3.2.1	Zákony.....	15
3.2.2	Vyhlášky.....	16
3.3	Kompetence Celní správy České republiky.....	17
3.4	Organizační struktura Celní správy České republiky.....	18
3.5	Sekce 03 – Pátrání.....	20
4	Útvary celní správy zabývající se drogovou problematikou v historii a v současnosti.....	23
4.1	Období první republiky	23
4.2	Období ČSSR	26
4.3	Období 1989 do současnosti.....	27
5	Pověřený celní orgán v postavení orgánu činného v trestním řízení v souvislosti s drogovou kriminalitou	33
5.1	Podnět k zahájení trestního řízení	39
5.2	Šetření podle zákona o Celní správě ČR	40
5.3	Zahájení úkonů trestního řízení.....	41
5.3.1	Operativně pátrací prostředky.....	44
5.3.2	Neodkladné a neopakovatelné úkony	45

5.3.3	Dozor státního zástupce.....	46
5.3.1	Zkrácené přípravné řízení	47
5.3.2	Skončení fáze před zahájením trestního stíhání.....	47
6	Vzdělání.....	50
7	Omamné a psychotropní látky z pohledu Celní správy ČR.....	52
7.1	Produkční oblasti a tranzitní trasy drog.....	52
7.2	Významné drogy z pohledu Celní správy ČR.....	54
7.2.1	Kokain.....	54
7.2.2	Heroin.....	55
7.2.3	Syntetické drogy	56
7.2.4	Konopné látky	58
7.2.5	Anabolické steroidy.....	58
7.3	Způsoby přepravy drog na území České republiky.....	59
7.3.1	Letecká přeprava drog	59
7.3.2	Železniční přeprava drog	60
7.3.3	Poštovní přeprava drog.....	60
7.3.4	Kontejnerová přeprava drog	62
7.3.5	Silniční doprava drog.....	62
8	Metodika.....	63
9	Výsledky.....	65
9.1	Analýza statistických výsledků pověřených orgánů Celní správy ČR při prověřování drogové kriminality ve své kompetenci	65
9.2	Strukturovaný rozhovor	68

9.2.1	Přepis rozhovoru s prvním příslušníkem výkonného odboru pátrání.....	68
9.2.2	Přepis rozhovoru s druhým příslušníkem výkonného odboru pátrání.....	72
9.2.3	Přepis rozhovoru s třetím příslušníkem výkonného odboru pátrání.....	75
9.2.4	Přepis rozhovoru s čtvrtým příslušníkem výkonného odboru pátrání.....	78
9.2.5	Přepis rozhovoru s pátým příslušníkem výkonného odboru pátrání.....	84
9.2.6	Přepis rozhovoru s prvním příslušníkem oddělení 714, Celní protidrogové jednotky, Generálního ředitelství cel	87
9.2.7	Přepis rozhovoru s druhým příslušníkem oddělení 714, Celní protidrogové jednotky, Generálního ředitelství cel	91
9.3	Vyhodnocení provedených strukturovaných rozhovorů	96
9.4	SWOT analýza současného stavu pověřených celních orgánů, potírajících drogovou kriminalitu ve své kompetenci	99
9.5	Vyhodnocení hypotéz a doporučení	102
10	Diskuze	104
11	Závěr	118
12	Seznam použitých zkratk.....	119
13	Seznam použité literatury.....	121
14	Seznam použitých obrázků	128
15	Seznam použitých tabulek.....	129
16	Seznam Příloh.....	130

1 ÚVOD

Drogová kriminalita se na českém území od Sametové revoluce v roce 1989 velmi změnila. Došlo jak ke změně oblasti výskytu a zneužívání drog, tak k výskytu drog nových, a s tím i spojeného způsobu obchodování a pašování drog na území našeho státu občany České republiky (dále i jako „ČR“), ale také dalšími zde žijícími nebo zdržujícími se etnickými skupinami. Samotná trestná činnost s omamnými a psychotropními látkami (dále i jako „OPL“ či „drogy“) spojená s výrobou, distribucí a užíváním drog, zahrnuje širokou škálu protiprávních jednání. Podle zákona č. 167/1998 Sb., o návykových látkách, jsou drogy omamné a psychotropní látky přírodního nebo syntetického původu, které mají psychoaktivní účinky [1].

Drogová kriminalita je stále aktuální celosvětový problém, který má svou škodlivostí negativní vliv na společnost, a jedná se o tedy o velmi závažnou trestnou činnost. V ČR tuto trestnou činnost potírá Policie České republiky (dále i jako „Policie ČR“) a Celní správa České republiky (dále i jako „Celní správa ČR“), kdy tyto dva bezpečnostní sbory v uvedeném segmentu úzce spolupracují.

Ve své diplomové práci se budu zabývat postavením celní správy při prověřování drogové trestné činnosti. Téma této diplomové práce jsem si vybral především proto, že trestněprávní kompetence celní správy nejsou většině veřejnosti známe.

V teoretické části popíšu Celní správu ČR, její současné postavení, kompetence a organizační strukturu. Dále se budu věnovat historické úloze celní správy a úloze současné Celní Správy ČR v potírání drogové trestné činnosti, kde se budu podrobněji věnovat současným kompetencím, zákonům, a postupům, které jsou využívány pověřenými orgány celní správy

při prověřování drogové trestné činnosti. Závěr teoretické části se bude zabývat vzděláváním pracovníků odboru pátrání a drogové problematiky z pohledu celní správy.

Praktická část bude zaměřena na analýzu výsledků pověřených orgánů Celní správy ČR v prověřování drogové kriminality v letech 2010 až 2020. Dále bude proveden strukturovaný rozhovor s pracovníky celní správy, konkrétně z protidrogových oddělení začleněných do výkonných odborů pátrání. Závěrem praktické části bude pomocí SWOT analýzy zhodnocen současný stav pověřených orgánů celní správy potírajících drogovou kriminalitu. Na základě výsledků budou vyvozeny návrhy na případné zlepšení v této oblasti.

2 CÍLE PRÁCE A HYPOTÉZY

Cílem teoretické části této diplomové práce je seznámení s problematikou drogové kriminality z pohledu Celní správy ČR, kde dále budou také vymezeny základní pojmy z oblasti drogové problematiky.

Cílem praktické části je na základě výsledků provedené analýzy, strukturovaných rozhovorů a SWOT analýzy potvrdit, nebo vyvrátit stanovené hypotézy a navrhnout případná zlepšení současného stavu.

2.1 Stanovené hypotézy

- **Hypotéza č. 1:** Předpoklad, že počet trestních spisů drogové kriminality realizovaných Celní správou ČR ve sledovaném období od 1. 1. 2010 do 1. 1. 2020 dlouhodobě stoupá nejméně o 10 %;
- **Hypotéza č. 2:** Předpoklad, že organizační struktura Celní správy ČR zaručuje odhalování drogové kriminality v její kompetenci na celém území ČR;
- **Hypotéza č. 3:** Předpoklad, že příslušníci protidrogových oddělení a celní protidrogové jednotky jsou v oblasti své problematiky kvalitně a odborně školeni.

3 PŘEHLED SOUČASNÉHO STAVU

Prověřování drogové kriminality pověřenými orgány celní správy zahrnuje obsáhlou škálu právních postupů a pojmů. Proto je důležitá znalost vymezených pojmů, které se s problematikou vážou.

3.1 Celní správa České republiky

Celní správa ČR je bezpečnostním sborem a zároveň správním orgánem, jehož úkolem je vykonávat celní dohled nad zbožím v rámci jednotného celního území Evropské unie (dále i jako „EU“) a při realizaci těchto úkolů postupuje dle Celního kodexu společenství a k němu vydaných prováděcích nařízení (systém osvobození od dovozního cla a Společný celní sazebník Společenství). Dále vykonává činnosti dle svých kompetencí, jako je správa některých daní a vykonávání kontrolních činností ve své kompetenci. Je rovněž součástí integrovaného záchranného systému a krizového řízení ČR. Pověřené orgány celní správy mají postavení policejního orgánu pro prověřování vybraných trestných činů [2].

3.2 Právní rámec

Celní správa se při vykonávání svých kompetencí řídí mnoha zákony, vyhláškami a předpisy EU. Předpisy EU primárně modifikují nebo doplňují celní řízení a správu cel, popřípadě vymáhání práv duševního vlastnictví. Vzhledem k tématu této práce zde bude zmíněn pouze základní výčet právních norem spojených s činnostmi celní správy. Vybrané předpisy spojené s prověřováním drogové kriminality pověřenými celními orgány budou dále rozvedeny v kapitole 5.

3.2.1 Zákony

- Zákon č. 17/2012 Sb., o Celní správě České republiky, který definuje celní správu, její organizační strukturu, orgány vykonávající činnosti v kompetenci celní správy a jejich věcnou působnost. Dále ustanovuje služební stejnokroj, označení a odznaky celníků, předpoklady pro výkon některých funkcí, oprávnění a prostředky celníka a občanského zaměstnance celní správy [3].
- Zákon č. 361/2003 Sb., o služebním poměru příslušníků bezpečnostních sborů, upravuje právní poměry fyzických osob, které v bezpečnostním sboru vykonávají službu, tedy i příslušníků celní správy [4].
- Zákon č. 242/2016 Sb., celní zákon, upravuje výkon dohledu nad mezinárodním obchodem EU a nad zbožím, které vstupuje na celní území EU nebo jej opouští a dále sběr, zpracování a kontrolu statistických údajů o obchodu EU, správu cel a povolení související se správou cel a správou daní [3].
- Zákon č. 18/2012 Sb., kterým se mění některé zákony v souvislosti s přijetím zákona o Celní správě České republiky, například změna zákona o výkonu zajištění majetku a věcí v trestním řízení. V souvislosti s drogovou problematikou tento zákon provádí článkem XI změnu zákona o návykových látkách [5].
- Zákon č. 500/2004 Sb., správní řád, upravuje postup orgánů moci výkonné, orgánů územních samosprávných celků a jiných orgánů, právnických a fyzických osob, pokud vykonávají působnost v oblasti veřejné správy [6].
- Zákon č. 141/1961 Sb., o trestním řízení soudním, upravuje postup a činnost orgánů činných v trestním řízení tak, aby trestné činy byly náležitě zjištěny a jejich pachatelé podle zákona spravedlivě

potrestání. Dále stanovuje práva a povinnosti osoby, proti které je trestní řízení vedeno. Trestní řízení však musí také působit k upevnování zákonnosti, k předcházení a zamezování trestné činnosti [7].

- Zákon č. 40/2009 Sb., trestní zákoník, upravuje právo hmotné. Část první – obecná část zákona upravuje působnost trestních zákonů, trestní odpovědnosti, okolnosti vylučující protiprávnost činu, zánik trestní odpovědnosti, trestní sankce, zahlazení odsouzení a zvláštní ustanovení o některých pachatelích. Druhá část – zvláštní část obsahuje výčet trestných činů, které jsou rozděleny podle charakteru společenského zájmu [7].

3.2.2 Vyhlášky

- Vyhláška č. 246/2016 Sb., o způsobu provádění osobní prohlídky celníkem. Tato vyhláška upravuje postup celníka při provádění osobní prohlídky podle zákona o celní správě a je důležitý například při podezření, že osoba pašuje kontraband připevněný na těle [8].
- Vyhláška č. 286/2012 Sb., o vnějším označení, odznacích, služebních stejnokrojích a zvláštním barevném provedení a označení služebních vozidel celní správy. Tato vyhláška upravuje způsob prokazování příslušnosti celníka a vozidel k celní správě [9].
- Vyhláška č. 287/2012 Sb., o stanovení vzorů žádostí a formulářů používaných při výměně operativních informací s členskými státy EU a v rámci policejní spolupráce prováděné orgány Celní správy ČR. Tato vyhláška je využívána pověřenými orgány celní správy při mezinárodní spolupráci [10].

- Vyhláška č. 245/2016 Sb., k provedení některých ustanovení celního zákona. Vyhláška doplňuje náležitosti celního prohlášení pro celní, daňové a statistické účely [11].

3.3 Kompetence Celní správy České republiky

Kompetence celní správy jako bezpečnostního sboru, správního orgánu a policejního orgánu, jsou velmi obsáhlé. Vykonává celní řízení a správu cel, správu spotřebních a energetických daní, dělenou správu. Dále provádí kontroly týkající se omezení plateb v hotovosti, v oblasti silniční dopravy (nelegální přeprava vybraných komodit, včetně drog), zaměstnávání cizinců, provozování hazardních her, dodržování zákazu reklamy na nepovolené nebo zakázané hry, dodržování ohlašovacích povinností při dovozu a vývozu finančních prostředků a cenných věcí. Podílí se také na ochraně práv duševního vlastnictví a přírody.

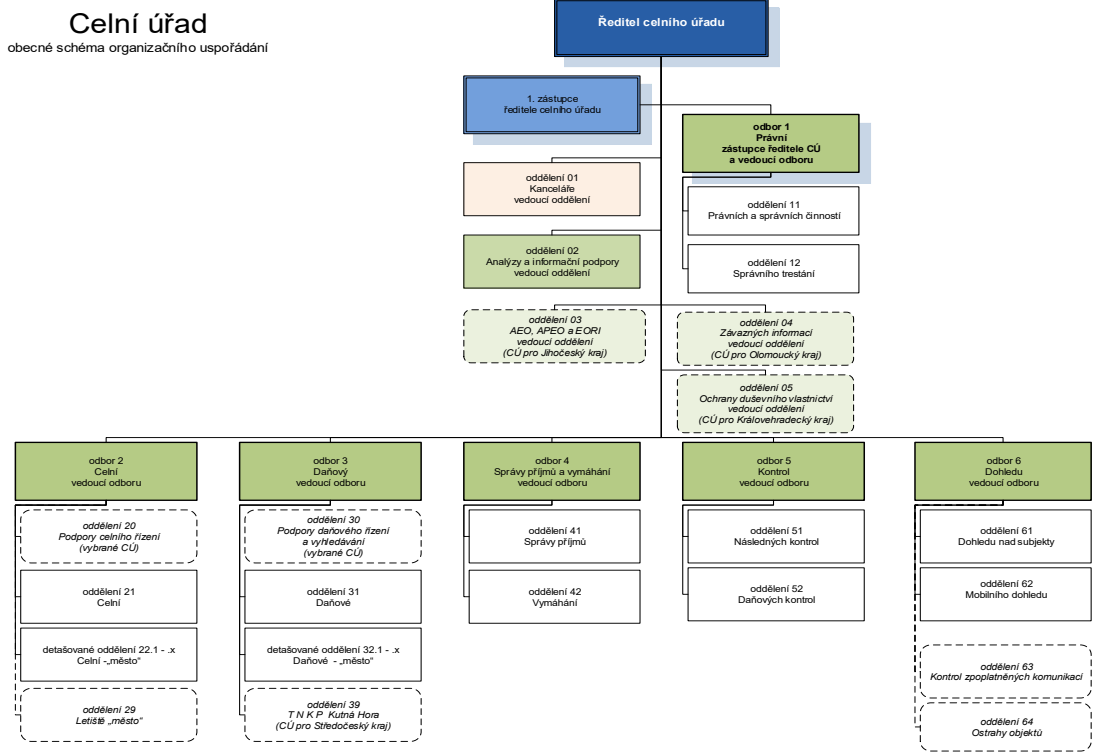
Celní správa provádí také trestní řízení, kdy má kompetence v trestním řízení, které vyplývají z postavení celních orgánů jako orgánů činných v trestním řízení u vybraných trestných činů. V této oblasti má celní správa ve své působnosti prověřování řady trestných činů, ať už se jedná o drogové trestné činy, nelegální přepravu chráněných živočichů a planě rostoucích rostlin nebo trestné činy daňové [12].

Nejdůležitějšími kompetencemi z hlediska tématu práce jsou kontrola nelegální přepravy drog a prověřování drogové kriminality. Tyto kompetence budou dále rozvedeny v práci.

3.4 Organizační struktura Celní správy České republiky

Celní správa má dva základní stupně řízení. Zastřešující složkou je Generální ředitelství cel a druhým stupněm jsou celní úřady, které jsou podřízené Generálnímu ředitelství cel. Celní úřady vykonávají svou působnost na území jednotlivých krajů, kde mají za úkol vykonávat činnosti v kompetenci celní správy, vyjma kompetence pověřeného orgánu celní správy. V ČR je celkem patnáct celních úřadů sídlících v každém kraji, kdy výjimkou je Celní úřad v Praze Ruzyni zřízený na Letišti Václava Havla Praha [13].

Ilaha č. 3 k Organizačnímu řádu CS ČR
 :: 38416/2017-90000-402

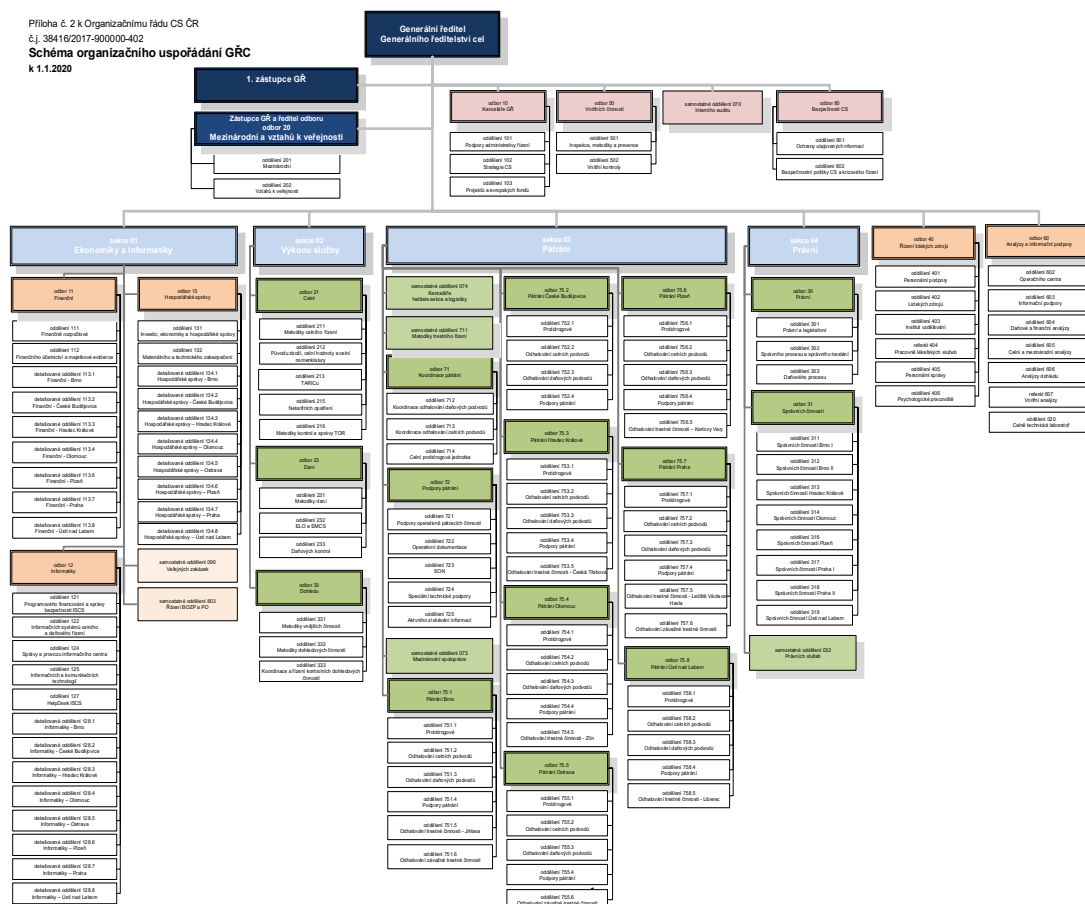


Obrázek 1 – organizační struktura celních úřadů, [14]

Generální ředitelství cel sídlí v Praze, zařtítuje ho generální ředitel Generálního ředitelství cel Celní správy ČR a je podřízeno Ministerstvu financí. Má působnost na celém území ČR. Vykonává kontrolní a metodickou činnost vůči ostatním orgánům celní správy.

Struktura Generálního ředitelství cel [15]:

- Generální ředitel Generálního ředitelství cel;
- 1. zástupce generálního ředitele Generálního ředitelství cel;
- Zástupce generálního ředitele a ředitel odboru mezinárodního a vztahů k veřejnosti;
- Odbor 20 – Mezinárodní a vztahů k veřejnosti;
- Odbor 10 – Kanceláře Generálního ředitelství cel;
- Odbor 40 – Řízení lidských zdrojů;
- Odbor 50 – Vnitřních činností;
- Odbor 60 – Analýzy a informační podpory;
- Samostatné oddělení – 70 Interního auditu;
- Odbor 80 – Bezpečnosti celní správy;
- Sekce 01 – Ekonomiky a informatiky;
- Sekce 02 – Výkonu služby;
- Sekce 03 – Pátrání;
- Sekce 04 – Právní.



Obrázek 2 – organizační struktura Generálního ředitelství cel, [15]

3.5 Sekce 03 – Pátrání

Sekce 03 – Pátrání Generálního ředitelství cel má postavení policejního orgánu a zabývá se prověřováním trestných činů v kompetenci celní správy. Sekce byla zřízena 1. 8. 2016, kdy došlo k reorganizaci odboru pátrání a následně jejímu vzniku. Organizační struktura sekce 03 je následující [15]:

- **Odbor 71 Koordinace pátrání, který se dále člení na:**
 - oddělení 712 Koordinace odhalování daňových podvodů;
 - oddělení 713 Koordinace odhalování celních podvodů;
 - oddělení 714 Celní protidrogová jednotka;
- **Odbor 72 Podpora pátrání, který se dále člení na:**

- oddělení 721 Podpory operativně pátracích činností;
- oddělení 722 Operativní dokumentace;
- oddělení 723 Skupina operativního nasazení;
- oddělení 724 Speciální technické podpory;
- oddělení 725 Aktivního získávání informací;
- **Dále zde spadají tři samostatná oddělení:**
 - samostatné oddělení 074 Kanceláře ředitele sekce a logistiky;
 - samostatné oddělení 711 Metodiky trestního řízení;
 - samostatné oddělení 073 Mezinárodní spolupráce;
- **Dále odbory výkonné:**
 - odbor 75.1 Pátrání Brno;
 - odbor 75.2 Pátrání České Budějovice;
 - odbor 75.3 Pátrání Hradec Králové;
 - odbor 75.4 Pátrání Olomouc;
 - odbor 75.5 Pátrání Ostrava;
 - odbor 75.6 Pátrání Plzeň;
 - odbor 75.7 Pátrání Praha;
 - odbor 75.8 Pátrání Ústí nad Labem.

Sekce 03 se zabývá třemi problematikami: daňovými podvody, celními podvody a drogovou problematikou. Dle této problematiky je uspořádán metodický odbor a výkonné odbory sekce 03. Výkonné odbory sekce jsou dislokovány na osmi místech v rámci krajů ČR, kde jsou rozčleněny do dalších sedmi detašovaných útvarů pátrání, a to tak, aby každý útvar měl sídlo blízko celnímu úřadu.

Důvodem reorganizace bylo sjednocení všech útvarů pátrání pod jednotné velení, kdy vznikl jednotný a konzistentně působící centrální útvar s celostátní působností a projekt ROKOTR (rozšíření kompetencí celní správy v trestním

řízení), v jehož rámci pověřené celní orgány získaly kompetenci prověřovat porušení daňových norem upravujících daň z přidané hodnoty bez ohledu na to, zda se jedná o plnění hmotné či nehmotné povahy.

Před reorganizací nebyl odbor pátrání řízen centrálně. Část odboru pátrání, který prověřoval trestnou činnost závažnějšího charakteru s celorepublikovým rozsahem, organizačně spadala pod Generální ředitelství cel. Tento odbor měl na různých částech ČR své expozitury. Zabýval se především prověřováním daňové trestné činnosti, kterou je konkrétně krácení daně z přidané hodnoty při dovozu, krácení spotřební daně a energetické daně. Dále se zabýval trestnou činností vztahující se k dovozu, vývozu, tranzitu drog, prekurzorů a látek s hormonálním nebo obdobným účinkem, přeshraničním obchodem se zbraněmi a celními podvody se zbožím dvojího užití, obchodováním s vojenským materiálem, nebo podloudnou přepravou živočichů a planě rostoucích rostlin, které jsou chráněny Washingtonskou úmluvou – CITES.

Další části odboru pátrání organizačně spadaly pod celní úřady. Při prověřování trestné činnosti měly tyto útvary místní působnost dle celního úřadu, pod který spadaly [16].

4 ÚTVARY CELNÍ SPRÁVY ZABÝVAJÍCÍ SE DROGOVOU PROBLEMATIKOU V HISTORII A V SOUČASNOSTI

4.1 Období první republiky

První začátky drogové problematiky jsou zaznamenány ve 20. letech 20. století, kdy drogy začaly být stále častěji pašovanou komoditou. Uvedený jev lze spojovat s důsledky 1. světové války. Návykové drogy jako například morfin byly tehdy používány jako běžné tišící prostředky v medicínské praxi. V Československé republice (dále i jako „ČSR“) byl velmi populární také kokain. V rámci velké poptávky po této komoditě se rozvinul nelegální trh. Zdrojem této drogy byly úniky z lékáren a podloudná přeprava z Německa. V roce 1934 se na našem území začal objevovat kokain pašovaný z Francie a Švýcarska. Tehdejší ČSR se postupně stala také významným územím pro tranzit drog, konkrétně opia a morfinu, pašovaných z Balkánu do západní Evropy a USA. Na území ČSR působilo mnoho překupnických skupin a známých mezinárodních obchodníků s drogami, kterými byli například Carlos Fernandez Bacula, Hermann Blauaug, Judel Josef Raskin či Hussein el Neani. Nejvíce se pašovaly drogy na severu Čech z Německa a na severu Moravy a Slezska z Polska. Jednalo se převážně o již zmíněné látky – morfium, kokain a opium [17].

Drogové přestupky vyšetřovala policie a četnictvo. Část těchto přestupků šetřila finanční stráž. Finanční stráž původně vznikla za Habsburské monarchie, a to sloučením pohraničních myslivců, kteří strážili vnější hranice, a důchodkové stráže, která prováděla celní dozor. Československý stát zachoval tuto podobu finanční stráže zákonem č. 28/1920 Sb. Jednalo se o ozbrojený sbor, který spadal pod Ministerstvo financí, konkrétně odbor pro nepřímé daně, cla

a monopoly. V roce 1920 došlo k rozdělení sboru finanční stráže na dva útvary podřízené zemským finančním ředitelstvím. Jednalo se o Vnitrozemskou důchodkovou kontrolu a Pohraniční finanční stráž. Vnitrozemská důchodková kontrola měla svou působnost ve vnitrozemí ČSR. Pohraniční finanční stráž střežila státní hranice a prováděla vedlejší celní činnosti a další úkoly související s bezpečností státu [18, 19].

Služba u finanční stráže byla velmi náročná. Na počátku se však jednalo o nejvíce zanedbávaný ozbrojený sbor, a to jak platově, tak výzbrojí a výcvikem, který se řídil starými a neaktuálními rakouskými předpisy. Ke změně došlo přijetím celního zákona č. 114/1922 Sb. a vládního nařízení č. 202/1930, kdy došlo k přesnému vymezení pravomocí finanční stráže a ke zlepšení organizační a platové stránky finanční stráže [19].

Na základě zvýšeného pašování drog ve 20. letech 20. století na území tehdejší ČSR dostala finanční stráž kompetence pro zlepšení daného stavu. Celní úřady byly povinny vést evidenci o dovozech a vývozech narkotik a každoročně podávat souhrnnou zprávu mezinárodní organizaci Společnost národů. Celní zákon obsahoval seznam zboží, které se nesmělo dovážet, provážet a vyvážet. Jednalo se vesměs o látky jako opium, kokain, morfium, konopí. Výjimka pro dovoz opiátů pro medicínské účely mohla být projednána podle celního zákona pouze na vybraných celních úřadech.

V roce 1928 došlo na základě nárůstu drogové kriminality k založení speciálního drogového oddělení, které spadalo pod Ministerstvo vnitra. Celní úřady tomuto novému specializovanému oddělení na odhalování drog hlásily zjištěné deliktní jednání s drogami. Ve stejném roce na základě žádosti Ministerstva financí Spojených států amerických o spolupráci v oblasti drogové kriminality souhlasili zástupci Ministerstva vnitra a Ministerstva financí ČSR

se vzájemnou spoluprací a sdíleli informace Spojeným státům americkým ohledně drogové problematiky v ČSR [18].

Reakce na nedostatečnou legislativu, která byla mírná a neúčinná, a zapříčinila tím rozvoj drogové kriminality v ČSR, bylo přijetí „opiového zákona“ č. 29/1938 Sb., který zahrnul mezinárodní úmluvy do československého právního řádu a byla jím také definována vnitřní protidrogová politika.

Do této doby byl nelegální drogový obchod podle Československého trestního řádu definován pouze jako přešůpek a podle toho byl i trestán. Postih zahrnoval pouze peněžní pokuty až do výše 20 tisíc Kč. V případě nezaplacení mohla být pokuta změněna v trest odnětí svobody, a to až do výše tří měsíců. Československé právní normy do té doby u drogových deliktů také neumožňovaly vydávání stíhaných osob do jiných států [17].

Z důvodu nástupu Adolfa Hitlera v Německu k moci se do ČSR začaly pašovat také zbraně a nelegální tiskoviny. Od roku 1936 byla na základě vládního nařízení 270/1936 Sb., o strážci obrany státu, finanční stráž zahrnuta do Stráže obrany státu označované jako SOS. Tato byla dále tvořena četnictvem, obecní stráží bezpečnosti a státními policejními strážními sbory. Stráž obrany státu byla podřízená Ministerstvu vnitra, jejím hlavním úkolem byla obrana hranic. Příslušníci finanční stráže spolupracovali také se zpravodajskou službou, které předávali informace o protistátní činnosti. Na základě Mnichovské dohody finanční stráž dále působila na nových hranicích ve vnitrozemí. Po obsazení zbytku ČSR dne 15. 3. 1939 Německem byla činnost finanční stráže ke dni 30. září 1940 ukončena [18, 19].

4.2 Období ČSSR

Po druhé světové válce byla celní správa obnovena podle modelu první republiky a s ní i finanční stráž. Výkon celnictví spadal pod národní výbory, poté přešel do resortu Ministerstva zahraničního obchodu. V roce 1949 byla Finanční stráž zrušena. V roce 1952 byla celní správa zreorganizována a výkon celnictví byl totožný se sovětským modelem. V roce 1970 vznikly pátrací útvary Celní vyhledávací služby, které byly primárně zaměřeny na odhalování nelegálního dovozu písemných materiálů ideologické diverze, pornografie a vývozu starožitností. Později byly tyto útvary posíleny o protidrogové psovody [20, 21].

Po uzavření Československa před západním světem byla drogová kriminalita minimální. Docházelo především k výrobě drog v domácích podmínkách z prekurzorů ilegálně unikajících z lékáren či farmaceutického průmyslu. Typickými drogami na československé scéně se staly braun a pervitin. Z pohledu celních orgánů docházelo k drogové kriminalitě minimálně [17, 21].

V roce 1970 byl zachycen hašiš při celní kontrole zavazadla u cestujícího afrického původu v mezinárodním rychlíku do Německé spolkové republiky. Ve stejném roce se opakoval stejný záchyt, kdy udávaná droga (hašiš) byla převážena v igelitových sáčkách, které měli pašeráci na sobě omotané povijanem. V polovině 80. let minulého století, získali českoslovenští celníci informaci o tom, že by přes ruzyňské letiště měly být pašovány drogy tzv. polykači drog. Pozornost byla zaměřena na osoby tamilského původu, které ve velkém počtu opouštěly Srí Lanku a snažily se dostat do Spolkové republiky Německo. Díky přijatým opatřením byl odklízecí četou na toaletách nalezen „kontejner“, který byl zabalen do kondomů a obsahoval bílou látku, která byla

identifikována jako heroin. Na základě operativní práce byli v tranzitním hotelu vytipováni možní polykači, kteří byli po osobních prohlídkách podrobeni rentgenové kontrole v nemocnici. Následně byly u jedné osoby potvrzeny cizí předměty v zažívacím traktu, kdy se jednalo o tři kontejnery s 220 g heroinu [21].

4.3 Období 1989 do současnosti

Po listopadu 1989 se území někdejšího Československa a následně samostatné ČR stává opět zájmové pro organizované skupiny nelegálně přepravující drogy a provozující nelegální obchod s drogami. Zásadní změnou bylo otevření státních hranic, možnost volného cestování a také značné navýšení dovozu a vývozu zboží. Přes ČR tranzitovaly dodávky heroinu z Blízkého a Dálného východu, dodávky kokainu z Latinské Ameriky, dodávky kanabinoidů z Blízkého a Středního Východu a z Afriky. Celní správa tak musela projít reorganizací a vrátit se k výběru cel a dalším činnostem v oblasti celního řízení a dohledu [17].

Dne 1. 1. 1993 na základě zákona č. 13/1993 Sb., celního zákona, byla Ústřední celní správa Československa se svými podřízenými složkami převedena z působnosti Federálního ministerstva zahraničního obchodu do působnosti Federálního ministerstva financí, čímž vznikla Celní správa ČR. Organizační strukturu tvořilo Generální ředitelství cel, celní ředitelství, celní úřady a jejich pobočky, celní stanice a celní stráž [22].

Celní zákon dále posílil a změnil kompetence celní správy při provádění celního dohledu po uniklém zboží v pohraničním pásmu, které bylo vymezeno vzdáleností 25 km od státních hranic, nebo celních letišť. Celní správa tak mohla zastavovat osoby a dopravní prostředky, kontrolovat jejich zavazadla, náklad,

přepavní a průvodní listiny. Tato kompetence byla významná i pro odhalování nelegální přepravy drog [23].

Tuto činnost zastávali příslušníci útvarů celní stráže, které byly podřízené pohraničním celním úřadům. Dále byly zřízeny inspektoráty celní a finanční stráže. Tyto útvary prvně působily samostatně, později byly přiřčeny k jednotlivým celním ředitelstvím a následně z nich vznikly referáty pátrání a dohledu. Hlavní činností těchto útvarů byl boj s podloudnictvím, konkrétně odhalování porušování celních a daňových předpisů při dovozu, vývozu a tranzitu komodit jako jsou cigarety, alkohol, pohonné hmoty a drogy [22].

Na vzrůst drogové kriminality po sametové revoluci reagovala již Ústřední celní správa, a to dne 18. 3. 1990 založením Protinarkotického oddělení Generálního ředitelství cel (dále i jako „Protinarkotické oddělení GŘC“), předchůdce celní protidrogové jednotky. Úkolem toho oddělení bylo potírat pašerácké skupiny působící na našem území a získat členství v mezinárodních pracovních skupinách a organizacích, jimiž byly například Komise OSN pro narkotika, Balkan-INFO, Mar-Info, Bris, Jihovýchod. Dále bylo důležité získat potřebný výcvik pro příslušníky toho oddělení, který byl prováděn celní správou Spojených států amerických (US Customs), americkým Úřadem pro potírání drog (DEA), dále celní správou Velké Británie a Spolkové republiky Německo. Výcvik probíhal formou školení, kdy byli pracovníci Protinarkotického oddělení GŘC seznámeni se způsoby podloudné přepravy drog a s možnostmi, jak tuto trestnou činnosti potírat [21].

V roce 1993 došlo k setkání vedoucích pracovníků odboru drog Ústřední kriminální policie a Protinarkotického oddělení GŘC. Výsledkem setkání bylo odstartování výměny informací a koordinace akcí. Celní orgány začaly systematicky a cíleně potírat pašování drog i za využití spolupráce

se zahraničními represivními orgány celní správy Velké Británie, Spolkové republiky Německo a mnoha dalších zemí. V roce 1994 vznikla v rámci celních ředitelství specializovaná protidrogová oddělení inspektorátů omamných a psychotropních látek, která měla za úkol vytvořit monitorovací a analytický systém pro boj s nelegálními přepravami drog na území ČR [24].

Dne 1. 9. 1995 získala celní správa dle zákona č. 152/1995 Sb., článku 4, kompetence policejního orgánu. Dále se tímto zákonem měnil a doplňoval zákon č. 140/1961 Sb., trestní zákon a zákon č. 141/1961 Sb., trestní řád. Na základě této získané kompetence mohla celní správa prověřovat trestné činy ve své věcné působnosti, kdy musela splňovat podmínku věcné příslušnosti, kdy trestný čin musel souviset s dovozem, vývozem a tranzitem. Trestné činy věcně příslušné celní správě podle §12 odst. 2 trestního řádu se řadí také § 187 – Nedovolená výroba a držení omamných a psychotropních látek a jedů, pokud byl čin spáchán v souvislosti s dovozem, vývozem nebo průvozem drog. Je nutné si uvědomit, že drogy jsou z pohledu celní správy podle celního zákona zboží, které při vývozu, dovozu a tranzitu podléhá stanoveným režimům. Díky těmto kompetencím prováděly pověřené celní orgány úkony, které v případě porušení právních předpisů souvisejících s celním řízením doposud prováděly pouze příslušné orgány Policie ČR [25].

Na základě získaných kompetencí vyvstala potřeba novelizovat celní zákon a změnit oprávnění celních orgánů. V roce 1997 byl celní zákon novelizován zákonem č. 113/1997 Sb. – přidány tak byly významné kompetence v trestním řízení pro pověřené celní orgány a to §6 písm. c), kde je ustanovena sledovaná zásilka a § 37 písm. a-c), kde je ustanoveno použití operativně pátracích prostředků a operativní techniky pověřenými celními orgány [26].

V říjnu roku 2003 byl v rámci plnění Národní protidrogové strategie vlády vyslán styčný důstojník celní správy na Celní kriminální úřad (ZKA) do Spolkové republiky Německo. Jeho přítomnost zabezpečuje koordinaci, umožňuje rychlejší výměnu informací týkajících se působení mezinárodních podloudnických zločineckých skupin a spolupráci se styčnými důstojníky celních správ ostatních států, policie a bezpečnostních složek třetích států akreditovaných ve Spolkové republice Německo. Dále je jeho úkolem reprezentace Celní Správy ČR a plnění úkolů dle jeho organizačního začlenění na Velvyslanectví ČR v Berlíně [27].

Důležitá pro potírání drogové kriminality je od 1. 5. 2004 činnost skupin mobilních dohledů, které spadají pod odbory dohledu jednotlivých celních úřadů. ČR se stala členským státem EU a svým vstupem zrušila hraniční celní přechody. Tyto hraniční přechody byly významné z hlediska kontroly a dohledu nad přepravovaným zbožím. Tato činnost skončila vstupem do EU z důvodů volného pohybu osob a zboží v rámci EU podle unijního práva.

Tato oddělení, jak již bylo uvedeno, vznikla z inspektorátu celní a finanční stráže. Činnost mobilních dohledů spočívá v kontrolní činnosti mobilních i pochůzkových hlídek nad zbožím podléhajícím celnímu dohledu, kontroly přeprav vybraných výrobků a nad zbožím porušujícím některá práva duševního vlastnictví. K výkonu své činnosti jsou skupiny mobilního dohledu vybaveny speciálně kontrolně-technickými prostředky, které slouží k odhalování tajných úkrytů. Dále disponují mobilním velkokapacitním rentgenem, který používají při kontrolách dopravních prostředků a přepravovaného zboží. V případě záchytu drog je případ předán podle věcné příslušnosti buď Policii ČR, nebo pověřenému celnímu orgánu. Dále je velmi významná činnost celních pracovišť a hraničního dohledu, které v případě záchytu drog kontaktují pověřený celní orgán [28].

Se vstupem do EU byla spojená i reorganizace celní správy, a s tím i redukce personálu, která se dotkla také pracovníků Protinarkotického oddělení GŘC. Tato změna výrazně ovlivnila činnost tohoto oddělení v době, kdy bylo naopak potřeba toto oddělení v důsledků zmíněných změn personálně posílit. Pašování drog na území ČR po vstupu do EU vzrostlo a ČR se stala významnou tranzitní zemí. Statistiky o zabaveném množství drog oproti letům před rokem 2004 však klesly na minimum.

V roce 2008 došlo ke sloučení Protinarkotického oddělení GŘC a oddělení protidrogových a zboží zvláštního určení na celních ředitelstvích do jednoho centrálního útvaru s celorepublikovou působností, a to odboru 31 – Pátrání, Celní protidrogové jednotky (dále i jako „CPJ“) Generálního ředitelství cel. Vznik tohoto oddělení byla reakce na situaci na území ČR po vstupu do EU. Oddělení mělo pro svůj výkon zřízeno osm expozitur v regionech. Plnilo úkoly v oblastech potírání nelegálního obchodu s omamnými a psychotropními látkami, prekurzory, zbraněmi, zbožím dvojího užití a vojenským materiálem. V roce 2012 vzniklo v rámci CPJ vlastní analytické pracoviště – Analýza CPJ. V roce 2015 došlo k organizační změně pražský pracovišť, kdy vznikl odbor Praha, který měl tři výkonná oddělení.

Dne 31. 7. 2016 v souvislosti s reformou útvaru pátrání došlo k ukončení činnosti CPJ jako celorepublikového útvaru. Od 1. 8. 2016 spadá CPJ pod sekci 03, kdy funguje jako koordinační útvar v rámci sekce 03. Na teritoriálních odborech pátrání vzniklo osm protidrogových oddělení. Tato oddělení prověřují poznatky a informace, které dále rozpracovávají a na jejich základě pak zahajují úkony v trestním řízení [21].

Od 1. 8. 2017 rozšiřuje české zastoupení při Europolu styčný důstojník celní správy, který zabezpečuje spolupráci jak se styčnými kanceláři ostatních

členských i třetích států, tak součinnost s útvary Europolu. Také spolupracuje se zastoupením ČR v Eurojustu ve vyšetřovacích týmech [29].

5 POVĚŘENÝ CELNÍ ORGÁN V POSTAVENÍ ORGÁNU ČINNÉHO V TRESTNÍM ŘÍZENÍ V SOUVISLOSTI S DROGOVOU KRIMINALITOU

Pověřené celní orgány činné v trestním řízení jsou vymezeny zákonem č. 17/2012 Sb. o Celní správě, v § 4 tohoto zákona je vymezena věcná působnost Generálního ředitelství cel, kde je pod písmenem d) uvedeno, že „je orgánem celní správy, který má ve věcech vymezených trestním řádem postavení policejního orgánu“. Výkon činnosti v oblasti trestního řízení vykonává již zmíněná sekce 03 Pátrání Generálního ředitelství cel [3, s. 74].

Celní správa provádí úkony trestního řízení podle § 12 odst. 2 písm. d) trestního řádu v okruhu trestných činů [7]:

„Pověřené celní orgány v řízení o trestných činech spáchaných porušením:

- 1. Celních předpisů a předpisů o dovozu, vývozu nebo průvozu zboží, a to i v případech, kdy se jedná o trestné činy příslušníků ozbrojených sil nebo bezpečnostních sborů.*
- 2. Právních předpisů při umístění a pořízení zboží v členských státech Evropské unie, je-li toto zboží dopravováno přes státní hranice České republiky.*
- 3. Daňových předpisů upravujících daň z přidané hodnoty.*
- 4. Daňových předpisů v případech, kdy jsou celní orgány správcem daně podle jiných právních předpisů.“*

Žádný právní předpis nestanovuje přesný výčet trestných činů, u kterých pověřené celní orgány provádí prověřování trestné činnosti. Je potřeba vycházet z jednotlivých právních předpisů České republiky, ale i právních norem Evropské unie, které upravují působnost celní správy a výkon její činnosti [30, s. 133].

Těchto doplňujících předpisů je mnoho. Z důvodu tématu této práce, se zaměřím na důležité předpisy opravňující celní správu prověřovat trestné činy související s omamnými, psychotropními látkami a látkami s anabolickým a jiným hormonálním účinkem. Nejvýznamnějšími předpisy jsou:

- Jednotná úmluva o omamných látkách z roku 1961, jejímž cílem bylo sjednocení všech předchozích mezinárodních úmluv, rozšíření kontrolního systému a rozřídění omamných látek do 4 skupin, které jsou průběžně doplňovány o další typy omamných látek [31].
- Protokol o změnách Jednotné úmluvy o omamných látkách z roku 1972, týkající se posílení role INCB, rozšířil povinnosti státu v oblasti odhadů spotřeby omamných látek, zdůraznění potřeby léčení a rehabilitace závislých osob [32].
- Úmluva o psychotropních látkách z roku 1971, která do látek pod mezinárodní kontrolou vedle termínu omamné látky zavedla nově kategorii látek psychotropních (amfetaminy, halucinogeny, sedativa atd.). Cílem úmluvy je omezit výrobu a obchod s psychotropními látkami. Tato úmluva vstoupila v platnost v Československé socialistické republice dnem 11. 1. 1989 vyhláškou č. 62/1989 Sb. o Úmluvě o psychotropních látkách [33].
- Úmluva OSN proti nedovolenému obchodu s OPL z roku 1988, zaměřená na postihování obchodníků s narkotiky a na zamezení legalizace zisků z nelegálního prodeje narkotik [34].
- Nařízení Rady (ES) č. 111/2005, kterým se stanoví pravidla pro sledování obchodu s prekursory drog mezi Společenstvím a třetími zeměmi [35].

- Nařízení Komise v přenesené pravomoci (EU) 2015/1011, kterým se doplňuje nařízení Evropského parlamentu a Rady (ES) č. 273/2004 o prekursorech drog a nařízení Rady (ES) č. 111/2005, kterým se stanoví pravidla pro sledování obchodu s prekursory drog mezi Unií a třetími zeměmi, a kterým se zrušuje nařízení Komise (ES) č. 1277/2005 [36].
- Prováděcí nařízení Komise (EU) 2015/1013, kterým se stanoví pravidla týkající se nařízení Evropského parlamentu a Rady (ES) č. 273/2004 o prekursorech drog a nařízení Rady (ES) č. 111/2005, kterým se stanoví pravidla pro sledování obchodu s prekursory drog mezi Unií a třetími zeměmi [37].
- Nařízení Komise v přenesené pravomoci (EU) 2016/1443, kterým se mění nařízení Evropského parlamentu a Rady (ES) č. 273/2004 a nařízení Rady (ES) č. 111/2005, pokud jde o zařazení určitých prekursorů drog na seznam uvedených látek [38].
- Zákon č. 272/2013 Sb., o prekursorech drog, který upravuje povinnosti fyzických a právnických osob, působnost správních orgánů, provádění kontroly dodržování povinností, správní tresty v návaznosti na přímo použitelné předpisy Evropské unie [39].
- Zákon č. 167/1998 Sb., o návykových látkách a o změně některých dalších zákonů, upravující zacházení s návykovými látkami, jejich vývoz, dovoz a tranzitní operace s nimi. Dále upravuje zacházení s přípravky obsahujícími návykovou látku, s přípravky obsahujícími návykové látky a pěstování máku, konopí a koky a vývoz, dovoz a zneškodňování makoviny. Dle § 44c vláda vydala nařízení č. 463/2013 Sb., o seznamech návykových látek, kdy se u pojmu

omamné a návykové látky zákon odkazuje na látky uvedené v přílohách uvedeného vládního nařízení. [1].

- Nařízení vlády č. 458/2013 Sb., o seznamu výchozích a pomocných látek a jejich ročních množstevních limitech, ve znění pozdějších předpisů, které jsou stanoveny v příloze toho nařízení [40].
- Nařízení vlády č. 463/2013 Sb., o seznamech návykových látek, ve znění pozdějších předpisů, které ustanovuje seznam psychotropních a omamných látky zařazených do Seznamu I, II, III, IV. Dříve byl tento seznam součástí zákona o návykových látkách, ale v důsledku reakce na rozšiřující se trend nových syntetických drog, kdy je třeba pružně reagovat, došlo k novelizaci zákona a vzniku zmiňovaného nařízení, kam byl seznam přesunut [41].
- Nařízení vlády č. 454/2009 Sb., které pro účely trestního zákoníku ustanovuje, co se považuje za látku s anabolickým a jiným hormonálním účinkem, a jaké je jejich větší množství [42].

Pověřené celní orgány vykonávají prověřování trestné činnosti v souvislosti s kompetencemi celní správy pokud, jak je uvedeno v § 12 odst. 2 písm. d) bodu 1 a 2 trestního řádu, dojde k porušení celních předpisů a předpisů o dovozu, vývozu nebo průvozu zboží a právních předpisů při umístění a pořízení zboží v členských státech Evropské unie, pokud toto zboží je dopravováno přes území České republiky. Vždy se tedy objevuje přeshraniční prvek [30, s. 134].

Mezi trestné činy věcně příslušné celní správě podle § 12 odst. 2 písm. d) trestního řádu lze zařadit podle § 283, trestního zákoníku – Nedovolená výroba a jiné nakládání s omamnými a psychotropními látkami a s jedy [43, s. 30]:

„(1) Kdo neoprávněně vyrobí, doveze, vyveze, proveze, nabídne, zprostředkuje, prodá nebo jinak jinému opatří nebo pro jiného přechovává omamnou nebo psychotropní látku, přípravek obsahující omamnou nebo psychotropní látku, prekursor nebo jed, bude potrestán odnětím svobody na jeden rok až pět let nebo peněžitým trestem;

(2) Odnětím svobody na dvě léta až deset let nebo propadnutím majetku bude pachatel potrestán, spáchá-li čin uvedený v odstavci 1:

a) jako člen organizované skupiny;

b) ač byl za takový čin v posledních třech letech odsouzen nebo potrestán,

c) ve značném rozsahu, nebo;

d) ve větším rozsahu vůči dítěti nebo v množství větším než malém vůči dítěti mladšímu patnácti let.

(3) Odnětím svobody na osm až dvanáct let nebo propadnutím majetku bude pachatel potrestán,

a) způsobí-li činem uvedeným v odstavci 1 těžkou újmu na zdraví;

b) spáchá-li takový čin v úmyslu získat pro sebe nebo pro jiného značný prospěch;

c) spáchá-li takový čin ve velkém rozsahu, nebo;

d) spáchá-li takový čin ve větším rozsahu vůči dítěti mladšímu patnácti let.

(4) Odnětím svobody na deset až osmnáct let nebo propadnutím majetku bude pachatel potrestán,

a) způsobí-li činem uvedeným v odstavci 1 těžkou újmu na zdraví nejméně dvou osob nebo smrt;

b) spáchá-li takový čin v úmyslu získat pro sebe nebo pro jiného prospěch velkého rozsahu, nebo;

c) spáchá-li takový čin ve spojení s organizovanou skupinou působící ve více státech.

(5) Příprava je trestná.“

Podle § 286, trestního zákoníku – Výroba a držení předmětu k nedovolené výrobě OPL a jedu [43, s. 48]:

„(1) Kdo vyrobí, sobě nebo jinému opatří anebo přechovává prekursor nebo jiný předmět určený k nedovolené výrobě omamné nebo psychotropní látky, přípravku, který obsahuje omamnou nebo psychotropní látku, nebo jedu, bude potrestán odnětím svobody až na pět let, peněžitým trestem, zákazem činnosti nebo propadnutím věci.

(2) Odnětím svobody na dvě léta až deset let bude pachatel potrestán,

- a) spáchá-li čin uvedený v odstavci 1 jako člen organizované skupiny;*
- b) spáchá-li takový čin ve značném rozsahu;*
- c) spáchá-li takový čin ve větším rozsahu vůči dítěti, nebo;*
- d) získá-li takovým činem pro sebe nebo pro jiného značný prospěch.“*

A podle § 288 trestního zákoníku – Výroba a jiné nakládání s látkami s hormonálním účinkem [7, s. 77]:

(1) Kdo neoprávněně ve větším množství vyrobí, přechovává, doveze, vyveze, proveze, nabízí, prodá, jinému poskytne nebo podá látku s anabolickým nebo jiným hormonálním účinkem za jiným než léčebným účelem, nebo kdo vůči jinému použije metodu spočívající ve zvyšování přenosu kyslíku v lidském organismu nebo jinou metodu s dopingovým účinkem za jiným než léčebným účelem, bude potrestán odnětím svobody až na jeden rok.

(2) Odnětím svobody na jeden rok až tři léta bude pachatel potrestán,

- a) spáchá-li čin uvedený v odstavci 1 jako člen organizované skupiny,*
- b) spáchá-li takový čin vůči dítěti mladšímu patnácti let, nebo*
- c) spáchá-li takový čin ve značném rozsahu vůči dítěti staršímu patnácti let.*

(3) Odnětím svobody na dvě léta až osm let bude pachatel potrestán,

- a) způsobí-li činem uvedeným v odstavci 1 těžkou újmu na zdraví,*
- b) spáchá-li takový čin v úmyslu získat pro sebe nebo pro jiného značný prospěch,*

c) spáchá-li takový čin ve značném rozsahu vůči dítěti mladšímu patnácti let,

d) spáchá-li takový čin jako lékař nebo jiná způsobilá zdravotnická osoba.

(4) Odnětím svobody na pět let až dvanáct let bude pachatel potrestán,

a) způsobí-li činem uvedeným v odstavci 1 těžkou újmu na zdraví nejméně dvou osob nebo smrt,

b) spáchá-li takový čin v úmyslu získat pro sebe nebo pro jiného prospěch velkého rozsahu, nebo

c) spáchá-li takový čin ve spojení s organizovanou skupinou působící ve více státech.

5.1 Podnět k zahájení trestního řízení

Podněty k zahájení trestního řízení, jsou šetřeny na základě:

- trestních oznámení;
- podnětů jiných orgánů a osob;
- vlastních poznatků.

Podněty mohou učinit fyzické osoby a také orgány činné v trestním řízení, které poznatky zjistily při plnění svých úkolů. Mohou být také předány poznatky na základě mezinárodní spolupráce celních správ. Další poznatky o trestné činnosti mohou být získány operativní činností pověřených celních orgánů nebo při plnění úkolů celní správy, ať se jedná o skupiny mobilního dohledu vykonávající dohled na pozemních komunikacích, příslušníky vykonávající celní dohled na letišti, nebo příslušníky celní pošty.

Pověřený celní orgán je podle §158 odst. 1 trestního řádu povinen provést šetření každého podnětu o možné trestné činnosti a učinit všechna potřebná šetření a opatření k odhalení skutečnosti nasvědčujících tomu, že byl spáchán

trestný čin, ať se podnět zakládá na pravdě či nikoliv. Zde pověřený celní orgán používá kompetence podle zákona o celní správě [7].

5.2 Šetření podle zákona o Celní správě ČR

Celník při prověřování poznatků, nebo trestního oznámení provádí šetření podle zákona o celní správě v souladu s § 158 odst. 1 trestního řádu, kdy shromažďuje důležité informace týkající se daného poznatku, a které s poznatkem souvisí. Využívá informační zdroje pro získání informací k danému poznatku, zajišťuje znalecké a odborné posudky a dokumentační materiál [30].

V zákoně o celní správě jsou upraveny postupy celníka při odhalování trestné činnosti, které jsou v kompetenci celní správy. Podle § 38, zákona č. 17/2012 Sb., o Celní správě ČR, může celník při přecházení trestných činů, při získávání poznatků o trestné činnosti a při výkonu působnosti pověřených celních orgánů používat podpůrné operativní pátrací prostředky, kterými jsou podle § 38 až 43 zákona o celní správě krycí prostředky, krycí doklady, zabezpečovací technika, zvláštní finanční prostředky a informátor. Použití informátora má velký význam pro získávání informací o páchání trestné činnosti. Jedná se o dobrovolnou jednostrannou spolupráci fyzické osoby, která má poznatky o případné trestné činnosti. Za svou činnost může být osoba informátora odměněna. Dále může při prověřování poznatku, nebo trestního oznámení použít několik z mnoha oprávnění podle zákona o celní správě, konkrétně:

- oprávnění požadovat vysvětlení (§ 28);
- oprávnění požadovat prokázání totožnosti (§ 29);
- zajištění osoby (§ 30);

- oprávnění ke kontrole osob, dopravních prostředků a poštovních a jiných zásilek (§ 35);
- oprávnění k pořizování záznamů (§ 36).

Šetření podle zákona o celní správě je ukončeno několika způsoby:

- Pokud se poznatek nepotvrdí a nezjistí se spáchání trestného činu, případ se odloží.
- Pokud je zjištěno porušení předpisů, ale z důvodu menší hranice škodlivosti by nebylo možné zahájit úkony trestního řízení podle trestního řádu, věc se předá příslušnému celnímu úřadu, nebo jinému státnímu orgánu k projednání zjištěného deliktu.
- Pověřený celní orgán zjistí, že poznatek nebo trestní oznámení se zakládá na pravdivých skutečnostech a došlo k porušení právních předpisů. V tomto případě zahájí pověřený celní orgán úkony trestního řízení.

Zahájením úkonů trestního řízení podle trestního řádu začíná fáze trestního řízení, a to fáze prověřování (postup před zahájením trestního stíhání) [3, 7].

5.3 Zahájení úkonů trestního řízení

Policejní orgán sepíše záznam o zahájení úkonu trestního řízení v souladu s § 158 odst. 3 trestního řádu. Opis tohoto záznamu je povinen policejní orgán zaslat do 48 hodin státnímu zástupci. Dále musí pověřený celní orgán podle § 158 odst. 11 trestního řádu vyrozumět o předmětu šetření neprodleně útvar Policie ČR, který by byl jinak příslušný k řízení. Nemusí tak však činit, jestliže hrozí nebezpečí z prodlení, v takovém případě lze vyrozumět útvar Policie ČR až po provedení potřebných neodkladných a neopakovatelných úkonů [7].

Po zahájení úkonů trestního řízení policejní orgán objasňuje a prověřuje skutečnosti nasvědčující tomu, zdali byl spáchán trestný čin či nikoliv, a kým byl spáchán. Podle § 158 odst. 3 trestního řádu je policejní orgán oprávněn k úkonům, kterými jsou zejména [7, s. 204]:

- a) vyžadovat vysvětlení od fyzických a právnických osob a státních orgánů;*
- b) vyžadovat odborné vyjádření od příslušných orgánů, a je-li toho pro posouzení věci třeba, též znalecké posudky;*
- c) obstarávat potřebné podklady, zejména spisy a jiné písemné materiály,*
- d) provádět ohledání věci a místa činu;*
- e) vyžadovat za podmínek uvedených v § 114 provedení zkoušky krve nebo jiného podobného úkonu, včetně odběru potřebného biologického materiálu;*
- f) pořizovat zvukové a obrazové záznamy osob, za podmínek stanovených v § 114 snímat daktyloskopické otisky, provádět osobou téhož pohlaví nebo lékařem prohlídku těla a jeho zevní měření, jestliže je to nutné ke zjištění totožnosti osoby nebo ke zjištění a zachycení stop nebo následků činu;*
- g) za podmínek stanovených v § 76 zadržet podezřelou osobu;*
- h) za podmínek stanovených v § 78 až 81 činit rozhodnutí a opatření v těchto ustanoveních naznačená;*
- i) způsobem uvedeným v hlavě čtvrté provádět neodkladné nebo neopakovatelné úkony, pokud podle tohoto zákona jejich provedení nepatří do výlučné pravomoci jiného orgánu činného v trestním řízení.*

A) Podání vysvětlení

Velmi často vykonávaným úkonem pověřeným celním orgánem je podání vysvětlení podle § 158 trestního řádu za účelem získání informací vedoucích k objasnění a prověřování skutečnosti k prověřovanému trestnému činu. Policejní orgán je oprávněn k předvolání osoby k podání vysvětlení, a ta je povinna se na výzvu dostavit. V případě, že se nedostaví, může být

předvedena. Před podáním vysvětlení musí být osoba poučena o odpovědnosti za záměrné uvádění nepravdivých údajů, o právní pomoci advokáta a o právu nevypovídat, jestliže by svou výpovědí způsobila nebezpečí trestního stíhání sobě nebo osobě blízké, kterou je podle § 100, odst. 1 trestního řádu osoba příbuzná v přímém pokolení, sourozenec, osvojitel, osvojenec, manžel, partner, druh a jiná osoba v poměru rodinném nebo obdobném. Vypovídat také nemůže osoba, která má státem uloženou nebo uznanou povinnost mlčenlivosti a nebyla této povinnosti zproštěna. V případě, že je zjištěno, že osoba při podání vysvětlení nevypovídá pravdu nebo účelově vypovídá nepravdu s cílem někoho poškodit, je policejní orgán oprávněn podat trestní oznámení o spáchání trestného činu křivé výpovědi. Samotný úřední záznam o provedeném podání vysvětlení sepsaný policejním orgánem není brán jako důkaz. Může být však použit jako podklad pro státního zástupce, který na základě podání vysvětlení může danou osobu předvolat v hlavním líčení jako svědka. Jako důkaz může být podání vysvětlení použito jako důkaz ve fázi zkráceného přípravného řízení [7].

B) Dožádání

Podle § 8 trestního řádu, může policejní orgán k získávání podkladů pro objasnění trestné činnosti, dožadovat součinnost od státních orgánů, fyzických a právnických osob. Pověřený celní orgán tak může získat informace důležité například k finančnímu šetření, které je velmi důležité při prověřování osob, kdy na základě výpisu z bankovních účtů, z evidence cenných papírů a investičních nástrojů může zjistit majetkové poměry prověřovaných osob. Žádost o součinnost bankovních institucí, kdy předmětem žádosti jsou informace, které jsou předmětem bankovního tajemství, nemůže vyžadovat pověřený celní orgán přímo, ale na základě jeho návrhu tak činí státní zástupce. Pro potřeby trestního řízení je možné, aby na základě návrhu státního zástupce

soudce povolil sledování bankovního účtu. Zjištěné informace z finančního šetření mohou vést ke zjištění finančního toku mezi jednotlivými osobami zapojenými do trestné činnosti a způsobu, jakým legalizují výnosy z trestné činnosti. V případě drogové kriminality mohou pověřené celní orgány žádat o odborné vyjádření celní technickou laboratoř, nebo Policii ČR – odbor kriminalistické techniky [7].

5.3.1 Operativně pátrací prostředky

Důležitým institutem ve fázi prověřování trestné činnosti používaným pověřenými celními orgány jsou operativně pátrací prostředky uvedené v § 158b až 158e trestního řádu. Jejich využití umožňuje skrytým způsobem získat informace, poznatky a důkazy o trestné činnosti, které jsou velmi významné pro trestní řízení a dokazují, zda došlo ke spáchání trestného činu. Operativně pátrací prostředky je možné použít jen tehdy, nelze-li důkazní prostředky obstatat jiným způsobem nebo by získávání důkazních prostředků bylo podstatně ztíženo, a to z důvodu zásahu do práv a svobod osob při použití těchto prostředků. Výstupem použití tohoto institutu jsou důkazy zvukové, a obrazové a jiné záznamy získané při jejich použití za dodržení zákonnosti. Sledování osob a věcí je nejvíce využívaným operativně pátracím prostředkem pověřeným celním orgánem, který při své činnosti může využívat již zmíněné podpůrné operativně pátrací prostředky podle zákona o celní správě.

Mezi operativně pátrací prostředky se řadí:

- Předstíraný převod (§ 158c trestního řádu);
- Sledování osob a věcí (§ 158d trestního řádu);
- Použití agenta (§158e trestního řádu).

Předstíraný převod je předstíraná koupě, prodej, případně jiný způsob převodu předmětu plnění včetně převodu věci, k jejímuž držení je třeba zvláštního povolení, jejíž držení je nepřípustné, pochází z trestného činu, anebo je určena ke spáchání trestného činu. Je celními orgány používán v menším množství, například v oblasti neoprávněného nakládání s chráněnými a volně žijícími živočichy nebo drog. To samé lze říct o institutu použití agenta, který je celní správou využíván minimálně [7].

5.3.2 Neodkladné a neopakovatelné úkony

Podle § 160 odst. 4 trestního řádu je „*neodkladný úkon takový úkon, který vzhledem k nebezpečí jeho zmaření, zničení nebo ztráty důkazu nesnese z hlediska účelu trestního řízení odkladu na dobu, než bude zahájeno trestní stíhání*“ [7, s. 208]. Neodkladným úkonem může být zadržení podezřelé osoby, ohledání místa činu a zajištění důkazů v případě, že hrozí jejich zničení.

Neopakovatelný úkon je ustanoven ve stejném paragrafu trestního řádu jako neodkladný úkon. Jedná se o takový úkon, který nebude možno před soudem provést. Může se jednat o výslech osob, které nemusí být později policejnímu orgánu k dispozici – například cizinec, nebo osoba vážně ohrožena na životě.

Oba tyto úkony se nachází v části trestního řádu, která se věnuje fázi po zahájení trestního stíhání. Nemusí být však použity výhradně po zahájení trestního stíhání, ale podle § 158 odst. 3 trestního řádu je lze použít i v přípravném řízení ve fázi prověřování pro shromáždění informací, které by mohly být použity pro rozhodnutí o zahájení trestního stíhání. Při dodržení zákonnosti při provádění těchto úkonů, lze tyto úkony použít před soudem jako důkaz [7].

Pověřené celní orgány provádí neodkladné úkony [7]:

- zadržení osoby podezřelé (§ 76 trestního řádu);
- vydání a odnětí věci (§ 78-79 trestního řádu);
- zajištění nástrojů a výnosů z trestné činnosti (§ 79a trestního řádu);
- domovní prohlídka a prohlídka jiných prostor (§ 82 trestního řádu);
- zadržení zásilky (§ 86 trestního řádu);
- otevření zásilky (§ 87 trestního řádu);
- záměna zásilky (§ 87a trestního řádu);
- sledovaná zásilka (§ 87b trestního řádu);
- odposlech a záznam telekomunikačního provozu (§ 88-88a trestního řádu);
- výslech svědka (§ 101 trestního řádu).

5.3.3 Dozor státního zástupce

V průběhu přípravného řízení dohlíží na dodržování zákonnosti státní zástupce, který odpovídá za průběh a výsledek trestního řízení. Po zahájení úkonů trestního řízení policejním orgánem provádí dozorovou a dohledovou činnost. Výjimkou jsou neodkladné a neopakovatelné úkony, kdy výše uvedenou činnost provádí před zahájením úkonu trestního řízení. Policejní orgán se státním zástupcem konzultuje své postupy při prověřování. Státní zástupce vydává povolení k provádění některých úkonů, například sledování osob a věcí, případně může být zprostředkovatelem požadavků policejního orgánu k zajištění některých úkonů, o které dále žádá policejní orgán soudce. Dále vydává závazné pokyny k provedení jednotlivých úkonů a provádí prověrky spisů [7, 30].

5.3.1 Zkrácené přípravné řízení

Účelem zkráceného přípravného řízení je urychlit a zjednodušit přípravné trestní řízení a v co nejkratší době postihnout pachatele méně závažných trestných činů. Podle trestního řádu § 179a se tak koná v případě trestných činů, o nichž přísluší konat řízení v prvním stupni okresnímu soudu, a na které zákon stanoví trest odnětí svobody, jehož horní hranice nepřevyšuje tři léta, jestliže byl podezřelý přistižen při činu nebo bezprostředně poté, nebo v průběhu prověřování trestního oznámení nebo jiného podnětu k trestnímu stíhání byly zjištěny skutečnosti, jinak odůvodňující zahájení trestního stíhání a lze očekávat, že podezřelého bude možné ve lhůtě uvedené v § 179b odst. 4 postavit před soud. Podle § 12 odst. 2 trestního řádu přípravné řízení konají policejní orgány, mezi které patří pověřený celní orgán, který často přípravné řízení provádí [7].

5.3.2 Skončení fáze před zahájením trestního stíhání

Trestní prověřování může být ukončeno celním orgánem několika způsoby [7]:

- Předáním věci podle § 162 trestního řádu policejnímu orgánu Policie ČR, pověřenému vyšetřováním k zahájení trestního stíhání.
- Předáním věci podle § 179c trestního řádu státnímu zástupci, kdy policejní orgán předloží státnímu zástupci stručnou zprávu o jeho výsledku, ve kterém uvede, jaký trestný čin je spatřován ve skutku, pro který je sděleno podezření, a jaké důkazy, jež lze provést před soudem, podezření odůvodňují. Ke zprávě policejní orgán připojí všechny písemnosti a věci shromážděné v průběhu zkráceného přípravného řízení.

- Předáním věci jinému policejnímu orgánu, pokud je zjištěno, že pověřený celní orgán je věcně nepřislušný k prověřování dané věci.
- Odložením věci podle § 159a trestního řádu, v případě, že se nepodařilo policejnímu orgánu zjistit dostatek poznatků opravňujících zahájit trestní stíhání. V případě zjištění nových poznatků v dané věci se trestní řízení obnoví.
- Dočasným odložením podle § 159b trestního řádu, a to v případě, že policejní orgán má důkazy o tom, že se trestný čin stal, ale je třeba k objasnění trestné činnosti spáchané ve prospěch organizované zločinecké skupiny, nebo jiného úmyslného trestného činu, anebo zjištění jejich pachatelů.
- Rozhodnutím o nestíhání podezřelé osoby podle § 159d trestního řádu. V případě, že nejsou dostatečně zjištěny skutečnosti, které neumožní rozhodnout o dočasném odložení trestního stíhání, může o nestíhání podezřelé osoby rozhodnout státní zástupce.

Pokud se prověřováním trestné činnosti ve fázi před zahájením trestního stíhání zjistí skutečnosti, že trestný čin byl spáchán, že ho spáchala určitá osoba a tyto zjištěné skutečnosti jsou dostatečně odůvodněné, rozhodne policejní orgán o zahájení trestního stíhání této osoby podle § 160 odstavce 1 trestního řádu a tím začíná fáze přípravného řízení vyšetřování. Vzhledem ke skutečnosti, že vyšetřování jsou oprávněny vést podle trestního řádu orgány Policie ČR, případně příslušníci Generální inspekce bezpečnostních sborů, státní zástupce, kapitán lodi při dálkových plavbách a pověřený orgán Vojenské policie, pověřené orgány celní správy podle trestního řádu nejsou oprávněny konat vyšetřování trestných činů. Proto pokud zjistí, že jsou splněny podmínky pro zahájení trestního stíhání, sepíše pověřený celní orgán návrh na zahájení trestního stíhání a celou věc předá vyšetřovateli Policie ČR. Tím jeho práce,

jakožto pověřeného celního orgánu, končí. Může pokračovat na dané věci pouze v případě, že je dožádán orgánem konajícím vyšetřování k provedení jednotlivých úkonů [30, s. 1241].

Celní správa dlouhodobě usiluje o rozšíření kompetencí v trestním řízení, z nichž jednou je vyšetřování trestných činů, které v rámci svých kompetencí prověřuje. Tento krok by dle Ministerstva financí zjednodušil, zrychlil i zefektivnil průběh trestního řízení. Ve chvíli, kdy je případ předán policejnímu orgánu Policie ČR do vyšetřování, musí vyšetřovatel, který případ vyšetřuje, nastudovat spis, než je schopen ve věci dále pokračovat. Dále by měl pozitivní dopad na státní rozpočet a uvolnil by kapacity Policie ČR. Dle Ministerstva vnitra by však takové rozšíření mělo negativní dopad na státní rozpočet a vedlo by k riziku nesdílení informací a překrývání kompetencí. Bylo by také nutné vyškolen pracovníky, kteří by vyšetřování prováděli [16, 44].

6 VZDĚLÁNÍ

Vzdělávání příslušníků odboru pátrání je velmi důležité pro získání jejich odborných znalostí při výkonu služby a zahrnuje následující uvedené oblasti:

- **základní profesní příprava;**
- **základní celní kurz;**
- **certifikované specializační kurzy;**
- **služební příprava.**

A) Základní profesní příprava

Základní profesní příprava se skládá z nástupní služební přípravy, která má za cíl získání, osvojení základních teoretických poznatků, praktických dovedností a návyků potřebných k bezpečné a efektivní realizaci oprávnění a povinnosti celníka. Tato příprava trvá tři týdny a skládá se z:

- střelecké přípravy;
- taktické přípravy;
- profesní sebeobrany;
- fyzické přípravy.

B) Základní celní kurz

Na základní profesní přípravu navazuje základní celní kurz, který má za cíl naučit celníky základní informace o státní správě, seznámit je s příslušnými právními a vnitřními předpisy. Tato část přípravy trvá čtyři týdny a zahrnuje právní a daňovou problematiku, celní problematiku, dohled a pátrání. Je ukončena základní celní zkouškou.

C) Certifikované specializační kurzy

Tento druh odborné profesní přípravy má za úkol získání odborných znalostí pro výkon služby podle zařazení na příslušném služebním místě. Obsahová specifika a délka trvání odborné profesní přípravy je stanovena vzdělávacím projektem Institutu vzdělávání Generálního ředitelství cel. V případě příslušníků pátrání se jedná o odbornou profesní přípravu „PATRAG“ a „UTREST“. Tato profesní příprava má za úkol příslušníky pátrání vzdělávat v oblasti trestního řízení a osvojit postupy dle trestního řádu.

Každý celník je povinen absolvovat odbornou profesní přípravu nejpozději do dvou let od nástupu k celní správě.

D) Služební příprava

Cílem služební přípravy je získání, osvojení a soustavné zdokonalování nezbytných teoretických poznatků, praktických dovedností a návyků potřebných k tomu, aby byl celník schopen efektivně a bezpečně realizovat oprávnění a povinnosti vyplývající z příslušných právních předpisů a vnitřních aktů řízení celní správy v souladu s požadavky kladenými na služební místo. Jedná se primárně o střeleckou přípravu a sebeobranu. Součástí služební přípravy je periodické přezkoušení celníka, kdy celník musí splnit fyzické, střelecké cvičení a zdravotně. Součástí přezkoušení jsou modelové situace, kdy celník musí prokázat zvládnutí modelové situace. Jedná se převážně o modelové situace, kdy dva celníci zakročují proti pachateli.

Po dobu své kariéry se mohou příslušníci odboru pátrání přihlásit na jazykové kurzy nebo školení odpovídající jejich služebnímu zařazení. Dále se příslušníci vzdělávají na intranetu celní správy za pomoci online systému „e-learning“, kde vzdělávání probíhá online v pravidelných intervalech [45, 46].

7 OMAMNÉ A PSYCHOTROPNÍ LÁTKY Z POHLEDU CELNÍ SPRÁVY ČR

Omamné či psychotropní látky mohou být rozdělené do mnoha skupin, podle jejich původu (uměle vyrobené – syntetické a přírodní), podle jednotlivých účinků na lidskou psychiku (látky tlumivé, stimulační a halucinogenní) a dále podle legislativy dané země na legální a nelegální. Tato kapitola se věnuje drogové problematice z pohledu celní správy.

7.1 Produkční oblasti a tranzitní trasy drog

Pro potírání podloudné přepravy drog celní správou je důležitá neustálá analýza záchytů drog a následně adekvátní přizpůsobení své vlastní činnosti. Při analýze je nutné uvědomit si způsob pašování a původ drog. Ve světě jsou aktuálně tři hlavní produkční oblasti drog. Jsou to tzv. Zlatý trojúhelník (Barma, Laos, Thajsko) a Zlatý půlměsíc (Afganistan, Pákistán, Irán, Tádžikistán, Kazachstán, Kyrgyzstán, Turkmenistán), kdy se jedná o hlavní producenty opia, potažmo heroinu ve světě. Další produkční oblastí jsou latinské kokainové státy (Bolívie, Kolumbie, Peru).

Z každé produkční oblasti vedou tranzitní cesty drog do vyspělých zemí, a to především zemí západní a střední Evropy a USA. Tranzitní cesty se přizpůsobují politickým situacím v jednotlivých zemích, ať je to země tranzitní nebo cílová a drogové situaci, tedy poptávce. Tranzitních tras drog je velké množství, kdy organizátoři neustále operativně vymýšlí způsob, jakým dopravit drogy z míst jejich produkce do cílových destinací a vyhnout se přitom jejich záchytu represivními orgány. Je-li cílem evropský trh, mezi nejznámější tranzitní cesty patří variety Balkánské trasy a Hedvábné stezky [47].

Heroin je přepravován do západní Evropy tzv. Balkánskou trasou. Pro tuto trasu je velmi významné Turecko, které se nachází na dvou kontinentech a má tedy velmi výhodnou polohu pro pašování drog z jihozápadní Asie do Evropy. Z Turecka má Balkánská trasa tři základní trasy:

- Středomořská trasa, nebo také Jižní – vede z Turecka do Řecka a Itálie do západní Evropy.
- Balkánská trasa, která vede z Turecka přes Bulharsko a státy bývalé Jugoslávie do zemí EU.
- Severní trasa, která vznikla v důsledku občanské války v Jugoslávii, kdy Balkánská trasa musela být nahrazena a vznikla tak severní trasa, která vedla z Turecka do západní Evropy přes Bulharsko, Maďarsko, Slovensko a ČR. Další alternativa této trasy je přes Ruskou Federaci a dále státy bývalého sovětského bloku do zemí EU.

Rovněž Hedvábnou stezkou je převážně pašován heroin. Frekventovaně je využíváno především trasy z Afghánistánu do Turkmenistánu, dále přes Kaspické moře do Ázerbájdžánu, odtud do Turecka. Z těchto zemí je dále heroin pašován do západní Evropy a Ruska.

Z latinských kokainových států je převážně přepravován kokain do Evropy pomocí lodní kontejnerové dopravy, kdy tyto lodě využívají ke vstupu do EU přístavy v západní Evropě a španělské přístavy. Využívána je i tzv. Africká spojka, která slouží jako překladiště drog (kokain, heroin), odkud pak jsou drogy přepravovány do Evropy a USA. Menší zásilky jsou zasílány pomocí kurýrů nebo polykačů, kteří využívají leteckou dopravu [47].

7.2 Významné drogy z pohledu Celní správy ČR

Tato kapitola se věnuje drogám, které jsou významné z pohledu Celní správy ČR.

7.2.1 Kokain

Kokain byl pro svou vysokou cenu na českém trhu v 90. letech 20. století málo žádanou drogou. Postupně však díky klesající ceně nabývá na oblibě.

Od 90. let bývají přepravovány menší zásilky kokainu leteckou dopravou pomocí „kurýrů“ a „polykačů“. Méně používaným způsobem je přeprava pomocí poštovních a zásilkových služeb, kdy je malé množství kokainu umístěno do tajné schránky zásilky. K odhalení této přepravy využívá celní správa rentgeny na letištích a cvičené služební psy na vyhledávání drog.

Transport velkých zásilek kokainu bývá do Evropy přepravován námořní dopravou v kontejnerech, kde je kokain ukryt jako kontraband ve zboží pocházejícím z Jižní Ameriky a označen. Následně lodě plují do přístavů západní Evropy. Zde je zásilka „vyzvednuta“ z kontejneru a kokain je rozdělen na menší zásilky, které jsou dále transportované ve skrytých schránkách osobních a nákladních vozidel. Popřípadě může být kokain také dopravován soukromými plavidly, kdy následující postup v Evropě je obdobný jako u námořní dopravy.

Pro zmenšení pravděpodobnosti zadržení kontrabandu celními orgány bývají často využívány „lomené trasy“, kdy je kokain přepravován kurýry, nebo jako kontraband ve zboží, do zemí západní Afriky, odkud je následně dopravován na pobřeží jižní a severní Evropy [47, 48].

V současnosti je kokain nadále drogou majetnější skupiny obyvatel, žijících ve větších aglomeracích. Vzhledem k ceně a konkurenci metamfetaminu je kokain na trhu dostupnější, ale jeho konzumentská kvalita bývá díky ředění nižší. Obchodem s kokainem se zabývají hlavně zločinecké skupiny ze zemí Západního Balkánu, kde dominují občané Srbska a Albánie. Ti skrze své kontakty a komunity, které se úspěšně usadily v producentských zemích kokainu, pašují kokain do celé Evropy, včetně ČR. Využívají své znalosti v přepravě kokainu a ovlivňují tak množství pašování kokainu do Evropy, kde je kokain po vylovení skladován v západoevropských zemích, nejčastěji ve Španělsku, Belgii, Nizozemí a Chorvatsku. Z těchto zemí je dále kokain distribuován v menších zásilkách do zemí EU, kdy jsou jako kurýři využíváni většinou občané EU pocházející ze slabších sociálních poměrů [49].

7.2.2 Heroin

Heroin byl v 90. letech minulého století velmi populární drogou. Pro jeho podloudnou přepravu na území ČR byla v té době nejčastěji využívána Severní větev Balkánské trasy. K jeho pašování je nejčastěji využíváno nákladní automobilové dopravy, kdy je heroin ukryt v zásilce zboží. Dále jsou k jeho pašování užívány osobní automobily a autobusy. Dle statistik od roku 2004 klesl počet zásilek heroínu zadržovaných Celní správou ČR. Nelze však konstatovat, že klesla také jeho nelegální přeprava. Statisticky klesl počet zadržovaných zásilek v důsledku vstupu ČR do EU, kdy se ČR připojilo k Schengenskému prostoru. Celní správa opustila hraniční přechody a od té doby neprováděla celní kontroly při vstupu do ČR. Dalším důvodem byla změna způsobu pašování heroínu, a to dopravními prostředky registrovanými v zemích EU a dále přesun etnických Albánců na území ČR, kteří heroin v rámci území ČR pašovali v menších zásilkách ze zemí západního Balkánu

a Turecka. Tyto zásilky dále distribuovali do států západní Evropy. Tato trestná činnost byla potlačena represivními složkami v rámci mezinárodní spolupráce.

V letech 2016–2019 došlo k výraznému nárůstu záchytů heroinu na území ČR, která je v oblasti heroinu především tranzitní zemí. Většina zásilek je přes ČR dále přepravována přes Spolkovou republiku Německo do zemích západní a severní Evropy. Na dovozu heroinu se nejčastěji podílí organizované zločinecké skupiny zejména původem ze zemí západního Balkánu. Za rok 2020 byl Celní správou ČR zaznamenán nárůst nákupů malého množství acetanhydridu, který může sloužit k „domácí výrobě“ heroinu z léku obsahujících morfin [47, 49, 50]

Množství pašování drogy ovlivňuje poptávka uživatelů heroinu, kdy lze obecně konstatovat, že jsou více poptávány látky s povzbuzujícími účinky oproti látkám s účinky tlumivými. ČR je v oblasti heroinu tedy především tranzitní zemí [49].

7.2.3 Syntetické drogy

Syntetických drog jsou desítky a stále vznikají nové. K výrobě těchto drog jsou zneužívána legální léčiva, popřípadě volně dostupné chemické látky, které svým působením ovlivňují vnímání člověka. Nejvíce známá syntetická droga se nazývá metamfetamin, který dále známý jako pervitin, piko, peří, apod. [51].

Metamfetamin je velmi populární v ČR, která naneštěstí dlouhodobě patří k významným producentům této drogy. Metamfetamin se z našeho území vyváží do okolních států Evropy – například do Spolkové republiky Německo, Rakouska, Francie, Slovenska a severských států. Touto činností se na území ČR zabývají převážně vietnamské zločinecké skupiny, které svou agresivitou „vystřídaly“ zločinecké skupiny české národnosti [49].

K výrobě metamfetaminu jsou potřebné prekursory a další pomocné látky. Jako prekursory se využívají léky, které obsahují pseudoefedrin. V současnosti je i nadále zaznamenáván dovoz prekursorů a pomocných látek, konkrétně červeného fosforu z Polska. Jako nejčastěji dovážený prekurzor je lék Cirrus. Léky pocházejí převážně z produkce dalších států, jsou však distribuovány na území Polska. Jsou však také zaznamenány dovozy těchto léků z Turecka, Bosny a Hercegoviny, Rumunska a Španělska. Tyto dovozy jsou převážně organizovány cizinci s dlouhodobým pobytem v ČR a občany ČR. Metamfetamin je do ČR také dovážen z Nizozemí, kdy je tato podloudná doprava potvrzena záchyty metamfetaminu vyrobeného z prekursoru označovaného jako BMK. Látka BMK je prekursorem drog kategorie 1 dle evropských nařízení [49, 52].

Mezi další známé syntetické látky patří tablety s účinnou látkou MDMA, známé jako „extáze“. Tyto tablety s účinnou látkou MDMA se do ČR dováží převážně z Nizozemska a Belgie. Od roku 2015 se převážně dováží MDMA z Nizozemí v krystalické podobě a výroba těchto tablet je prováděna na území ČR. Na území ČR je výroba a distribuce zajišťována zločineckými skupinami složenými z občanů ČR. Díky přesunu výroby MDMA na území ČR odpadá těmto skupinám riziko spojené s převozem tablet z Nizozemí do ČR [49].

Na území ČR bývají také poslední dobou pašovány nové syntetické drogy, pocházející z čínských chemických společností. Jedná se o syntetické a rostlinné látky se stimulačními či halucinogenními účinky. Tyto látky jsou pašovány na území ČR za využití zásilkových a kurýrních služeb, kdy jsou zasílány v úkrytech ve spotřební elektronice, nebo jiném spotřebním zboží. Druhou variantou je deklarování těchto zásilek jako jiného zboží, kterým jsou například lepidla, pigmenty a čisticí prostředky. Typickým rysem této trestné činnosti je původ pachatelů i uživatelů, kteří jsou zpravidla rekrutováni ze zemí, kde nové

syntetické drogy představují mnohem větší problém než na území ČR. Jedná se například o Ruskou federaci, Maďarsko a Polsko. Na území ČR se pak nové syntetické drogy zpravidla objevují v lokalitách s velkou koncentrací osob národností ze zmíněných zemí. Tyto drogy jsou charakteristické svou snadnou dostupností a nebezpečností, kdy v důsledku neznalosti účinků, mechanismů působení a dávkování těchto drog, může jejich užívání vést k závažným zdravotním komplikacím a popřípadě smrti. Látky jsou vybírány cíleně tak, aby nepodléhaly mezinárodním a národním předpisům. Tyto látky jsou pravidelně přidávány na seznam návykových látek dle platné legislativy. I tak je vymáhání práva v této oblasti pro orgány činné v trestním řízení značně komplikované především pro pomalost a nepružnost při zařazování těchto látek do tohoto seznamu [49, 52].

7.2.4 Konopné látky

Spotřeba konopných drog v ČR je pokrývána především domácí produkcí. Tzv. „indoorovým“ pěstováním konopí se zabývají výhradně vietnamské a srbské zločinecké skupiny. V roce 2017 se na území ČR a řadě evropských zemí významně zapojily do obchodování s marihuanou zločinecké skupiny některých etnik bývalé Jugoslávie. Tyto organizované skupiny zakládají a provozují velkoobjemové pěstírny konopí, následně marihuanu distribuují na český trh a vyváží marihuanu do sousedních zemí ČR, především do Německa, Slovenska, Polska, Maďarska, Ukrajiny, Velké Británie a severských států [49].

7.2.5 Anabolické steroidy

Velmi často bývají pašována také anabolika, a to převážně pomocí poštovní přepravy. Jedná se o nelegální přípravky, které většinou nejsou registrovány jako léčivo, a není tak u nich zaručena kvalita, účinnost a bezpečnost.

Jejich popularita v populaci stále roste, kdy uživatelé nejsou pouze sportovci, ale také lidé, u kterých vzhled hraje důležitou roli v jejich profesi. Problematičnost anabolických steroidů spočívá v nízkém povědomí o nebezpečí jejich zneužívání, jejich snadné dostupnosti a vysokém procentu padělků. Obchod s anabolickými steroidy probíhá nejčastěji prostřednictvím internetu, sociálních sítí a v prostředí uzavřených komunit [49].

7.3 Způsoby přepravy drog na území České republiky

V následující kapitole jsou přehledně uvedeny způsoby, kterými jsou drogy přepravovány na území ČR.

7.3.1 Letecká přeprava drog

Tento druh přepravy je využíván pro podloudnou přepravu menších zásilek drog v jednotkách kilogramů. Droga je pašována kurýry, tedy lidmi, kteří jsou najmutí zločineckými skupinami zabývajícími se drogovými obchody. Kurýři využívají k podloudné přepravě drogy různých úkrytů v podobě dvojítych stěn u svých zavazadel a podrážek bot. Dále se využívají již zmiňovaní tzv. polykači, kteří pašují kontraband v tělních dutinách. Pro zmenšení rizika odhalení, vynalézají nové možnosti, jak drogu ukrýt a propašovat. Pro efektivní potírání této trestné činnosti si celní správy jednotlivých států předávají informace o zjištěných způsobech přepravy drog, jaké drogy jsou leteckou přepravou pašovány, případné poznatky o osobách pašujících drogy a technických možnostech, jak odhalit případné pašování drog. Tyto informace jsou analyzovány oddělením CPJ, které na základě těchto informací předávají postupy na příslušné celní úřady, které provádějí kontrolní činnosti na letištích. Tato kontrolní činnost je založena především na analýze dostupných informací, která definuje rizikové faktory. Příkladem může být souhrn informací typu

odkud cestující přilétá, jeho počet zavazadel, váha a typ zavazadel. Dále je důležitý kvalifikovaný rozhovor s cestujícím, kdy na základě znaků vykazujících nervozitu cestujícího může celník provést důkladnou celní prohlídku. Důležité pro odhalování nelegální přepravy drog jsou také stacionární rentgeny, kterými prochází zavazadla cestujících, a také služební psi, kteří jsou speciálně cvičeni na odhalování drog v zavazadlech a u osob a svůj nálezu umí naučeným způsobem označit [53].

7.3.2 Železniční přeprava drog

Tento druh přepravy je výhodný pro přepravu kontrabandu kvůli své anonymitě. V ČR je tento druh podloudné přepravy nejvíce zneužíván k pašování cigaret a drog v mezinárodních vlakových spojeních. Zboží se v takovýchto případech ukrývá do zavazadlových prostorů a jiných uměle připravovaných tajných schránek, případně odpadkových košů apod. Díky již zmíněné anonymitě lze v případě nálezu v tajné schránce jen stěží vypátrat pachatele. Záchyty drog v nákladní vlakové přepravě jsou ojedinělé, kdy kontrolní činnost není vykonávána plošně, ale pouze namátkově, případně na základě operativní informace. Celní správa v železniční přepravě provádí namátkové celní kontroly a využívá přitom služební psy [53].

7.3.3 Poštovní přeprava drog

Pašování drog poštovními zásilkami je častým a vzrůstajícím jevem. Velikosti zásilek jsou u jednotlivých přepravních společností různé, obvykle se však jedná o balík, jehož jedna strana nesmí být větší než 120 cm a 120 cm je zároveň součet všech tří stran. Jedná se tedy o balík ideálně o rozměrech 40 x 40 x 40 cm, kdy průměrná hmotnost je 10 kg. Drogy se ukrývají do neustále nově vymyšlených úkrytů v podobě falešných stěn přepravných beden, dárkových předmětů a elektroniky. Popřípadě jsou drogy deklarovány jako jiné zboží.

Zásilky jsou zasílány prostřednictvím národních přepravních společností a soukromých přepravních společností. V Evropě se jedná zejména o DHL, UPS, TNT, FedEx. Ročně se takto po Evropě pohybuje miliardy zásilek, kdy je u takového množství nemožné provádět plošnou kontrolu. Některé ze soukromých společností, vyhodnocují rizikové zásilky samy a předávají tyto informace celní správě. Zásilky zasílané do ČR ze zemí mimo EU jsou již kontrolovány celními správami zemí, kterými vstupují na území EU. Celníci na celních poštách kontrolují zásilky, které byly podané do přepravy v zemích EU. Prověřují přepravní dokumenty zásilek a pomocí stacionárního rentgenu a služebních psů namátkově prověřují zásilky samotné. V případě záchytu drog v zásilce je velmi problémové zjistit odesílatele, který bývá obvykle smyšlený. Příjemci pro ztížení jejich odhalení mnohdy pronajímají poštovní schránky od osoby, která je dlouhodobě v zahraničí, nebo mimo své bydliště. V případě, že si adresát napíše zásilku přímo na sebe je jeho odhalení jednodušší, obvykle však objednání příjemce popírá a je jen na pověřeném celním orgánu dokázat opak [53].

V současnosti byl v souvislosti s pandemií onemocnění COVID-19 zaznamenán opětovný nárůst případů pašování drog v poštovní přepravě (automobilová i letecká). Jedná se převážně o objednávky ze zahraničních serverů, kdy nejvíce objednávek bylo odesláno z Nizozemského království. Obdobný trend je zaznamenán také ve vývozu drog v zásilkách z ČR do celého světa. Tento druh pašování má silné napojení na „Darknet“, tedy skrytou část internetu, do kterého se uživatel dostane pouze pomocí speciálního softwaru, či konfigurace. Je tak zajišťována větší anonymita uživatele, tyto postupy také umožňují provádět platby za zboží a služby alternativními měnami, jako je například bitcoin [50].

7.3.4 Kontejnerová přeprava drog

Použití kontejnerové přepravy k podloudné přepravě drog je velmi výhodné pro organizované zločinecké skupiny, z důvodu velkého množství drog, které tímto způsobem lze přepravit z produkčních zemí do mezikladů. Kontejnerová zásilka není během své přepravy doprovázená skutečným majitelem zboží, jedná se tedy pro organizátory o méně rizikový způsob přepravy drog do místa určení. Z logiky věci, kdy nejvíce produkčních zemí drog je mimo EU, je kontejnerová přeprava nejvíce kontrolovaná celními správami zemí, kde vstupuje kontejner do EU. Při kontrole kontejnerů je důležité všimnout si několika faktorů, podle kterých lze předpokládat, že by v kontejneru mohly být pašovány drogy. Důležitými markanty jsou například země původu zboží, jeho trasa, způsob deklarování a příjemce – fyzická nebo právnická osoba [53].

7.3.5 Silniční doprava drog

Díky poloze ČR v Evropě je silniční doprava velmi využívána k přepravě drog ať už se jedná o tranzit, vývoz, nebo dovoz drog. Tento způsob přepravy drog je velmi usnadněn zrušením hraničních přechodů v roce 2004, kdy ČR vstoupila do EU. Jak již bylo zmíněno v kapitole 4.3., důležitou roli v potírání tohoto způsobu přepravy drog hrají oddělení Mobilních dohledů, která namátkově kontrolují vozidla. Drogy se umísťují do různých skrýší ve vozidle, nebo do samotné konstrukce vozidla. V případě přepravy drog v autobuse, může být droga umístěna do osobních zavazadel. Autobusovou dopravu využívají také „polykači“. Velmi významnou pomocí při kontrole je mobilní velkokapacitní rentgen, který umožňuje snímání nákladních, osobních automobilů a autobusů. Dále příslušníci mobilních dohledů využívají psy, kteří jsou vycvičení na vyhledávání drog [53].

8 METODIKA

Pro zpracování praktické části byla využita metoda kvantitativního výzkumu, konkrétně analýza získaných statistických dat pro zhodnocení výsledků činností pověřených orgánů celní správy v potírání drogové kriminality. Statistická data byla získána ze statistických údajů o drogové trestné činnosti Národní protidrogové centrály, Policie ČR a z výročních zpráv Celní správy ČR.

Statistika je specifický vědní obor, který se zabývá jevy mající hromadný charakter, které zkoumá sběrem, zpracováním, hodnocením, rozbořem a interpretací konkrétních údajů [54].

Druhou výzkumnou metodou je metoda kvalitativního výzkumu formou strukturovaného rozhovoru. Bylo stanoveno celkem 16 otevřených otázek, jejichž znění je uvedeno v příloze č. 1, ve kterých se anonymně dotazují k dané problematice. Z důvodu jejich služebního zařazení zde nemůže být uvedena identita odpovídajících respondentů. Jedná se o pět příslušníků výkonného odboru pátrání Generálního ředitelství cel, zařazených u protidrogového oddělení, které se zaměřuje na odhalování drogové trestné činnosti a dva příslušníky oddělení 714, Celní protidrogové jednotky Generálního ředitelství cel. Příslušníci protidrogových oddělení jsou zařazeni na dvou různých teritoriálních odborech. Respondenti byli srozuměni s tím, že rozhovory budou zaznamenávány na záznamník a následně budou použity pouze pro účely této diplomové práce.

Strukturovaný rozhovor vychází z předem připravených otázek na určité téma. Jeho smyslem je získat odpovědi na základě předem sestaveného souboru otázek [55].

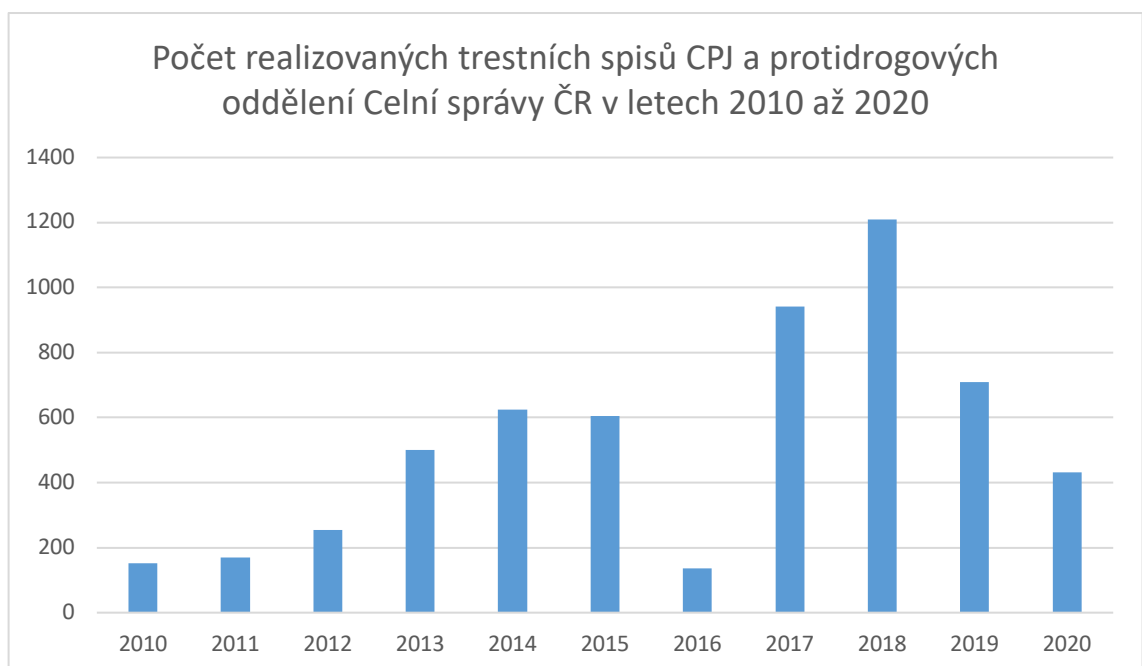
Na závěr praktické části je využita další metoda – SWOT analýza – pro komplexní vyhodnocení silných a slabých stránek současného stavu pověřených orgánů celní správy potírající drogovou kriminalitu, včetně přiblížení příležitostí a hrozeb pro danou oblast.

SWOT analýza je univerzální analytická technika sloužící pro rozbor určitého stavu či problematiky z hlediska silných stránek (strengths-S), slabých stránek (weaknesses-W), příležitostí (opportunities-O) a hrozeb (threats-T) [56].

9 VÝSLEDKY

V této části práce budou zpracovány a podrobně uvedeny výsledky získané z provedené analýzy statistických dat a strukturovaných rozhovorů. Následně bude provedena již zmíněná SWOT analýza.

9.1 Analýza statistických výsledků pověřených orgánů Celní správy ČR při prověřování drogové kriminality ve své kompetenci



Obrázek 3 – počet realizovaných trestních spisů CPJ a protidrogových oddělení Celní správy ČR v letech 2010 až 2020 [zdroj: Policie ČR]

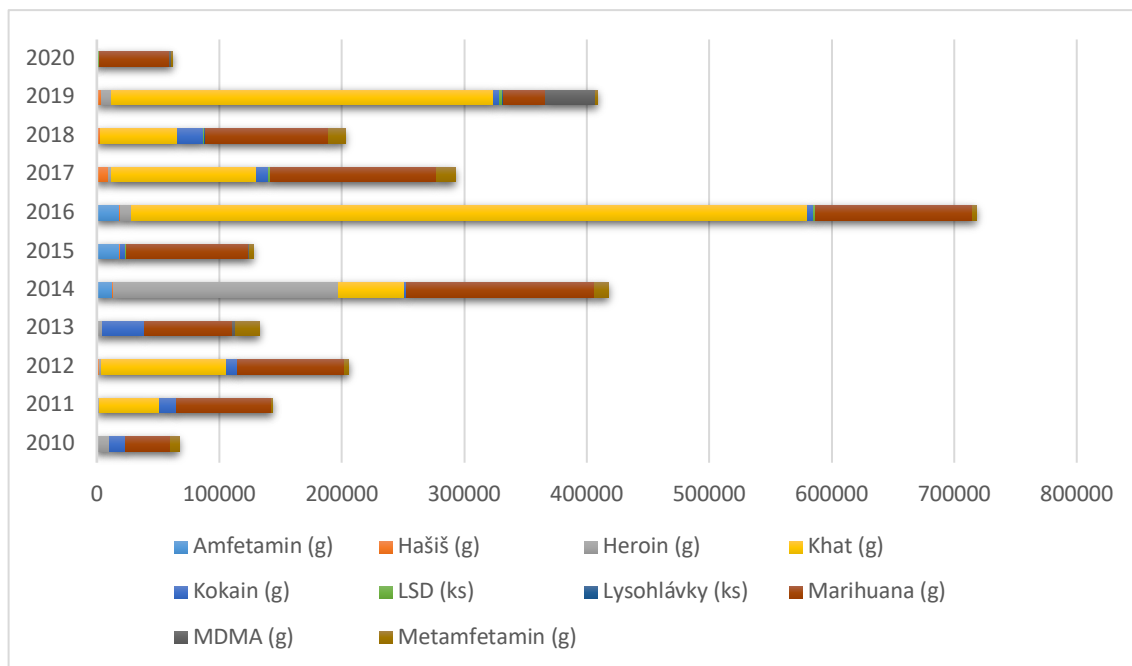
Ve sledovaném období je z obrázku 3 patrné, jak stoupala zachycená drogová kriminalita, čímž se zvyšoval počet realizovaných trestních spisů, popřípadě zkrácených přípravných řízení, kdy se jedná převážně o záchyty drog na letišti a v dopravě. Z grafu je také patrné, že v roce 2010 bylo zjištěno a evidováno 152 těchto skutků, v roce 2020 je to více jak dvojnásobek, kdy tento počet vzrostl na 431.

Výjimkou stoupajícího počtu realizací trestních spisů je rok 2016 a 2020, kdy počet realizací klesl.

Tabulka 1 – přehled realizovaných trestních spisů CPJ a protidrogových oddělení Celní správy ČR dle krajů v letech 2010 až 2020 [zdroj: Policie ČR]

	2010	2011	2012	2013	2014	2015	2016	2017	2018	2019	2020
Jihočeský kraj	5	1	8	11	13	3	5	1	7	8	10
Jihomor. kraj	6	7	15	8	5	5	7	8	9	8	7
Karlovar. kraj	4	4	3	5	12	20	48	33	124	115	64
Králov. kraj	2	23	24	17	25	13	13	21	27	23	10
Lib. kraj	21	20	28	28	25	28	10	23	16	27	18
Morav. kraj	4	0	8	9	6	6	5	8	7	6	7
Olom. kraj	3	3	5	12	21	11	12	11	19	20	15
Pardub. kraj	2	3	11	91	43	21	15	3	16	2	4
Plzeňský kraj	4	7	20	28	18	10	8	3	2	8	3
Hl. m. Praha	81	74	97	266	427	480	5	811	963	436	253
Střed. kraj	3	4	5	5	2	6	2	6	5	37	13
Ústecký kraj	12	18	28	10	14	6	1	2	5	4	3
Vysočina	0	3	1	1	2	2	0	1	3	8	11
Zlínský kraj	1	0	1	5	11	4	5	4	6	4	8

Ve sledovaném období je z tabulky 1 patrné, že největší počet realizovaných trestních spisů bylo provedeno na území hl. města Prahy, kde je evidován mnohonásobně větší počet realizovaných trestních spisů. Je to dáno tím, že se převážně jedná o záchyty drog v zásilkách ze zahraničí. Dále je patrná stoupající tendence realizovaných trestních spisů v krajích, až na Královehradecký, Liberecký, Moravskoslezský, Pardubický, Plzeňský a Ústecký kraj, kdy za hlavním městem Praha má druhý největší počet realizovaných trestních spisů Karlovarský kraj. Tento počet je dán pohraniční polohou kraje. Nejméně realizovaných trestních spisů bylo provedeno v kraji Vysočina.



Obrázek 4 – přehled záchytů vybraných drog podle jejich druhu v letech 2010 až 2020 [zdroj: Celní správa ČR]

Graf na obrázku 4 ukazuje přehled záchytu vybraných drog Celní správou ČR. Z něj je patrné, že ve sledovaném období byla nejvíce zachycována „marihuana“, která od roku 2014 až do roku 2018 přesahovala vždy nad 100 kg. Druhá nejčastěji zachycená droga je „khat“ (Kata jedlá), která v roce 2012 přesáhla 100 kg, kdy se záchyty ve výši nad 100 kg opakovaly také v letech 2016, 2017 a 2019. Dále byl často zachycen kokain a heroin. Ostatní uvedené drogy byly většinou zachycené v menším množství. U všech výše uvedených drog lze sledovat převážně stoupající tendenci. Největší počet záchytů drog byl v roce 2016, kdy celková hmotnost zadržovaných drog činila 718,34 kg, naopak v roce 2020 byl zaznamenán pokles záchytů, kdy bylo zadrženo celkem 61,27 kg drog.

Tabulka 2 - počet služebních míst kategorie celník [zdroj: Celní správa ČR]

2010	2011	2012	2013	2014	2015	2016	2017	2018	2019	2020
4664	4364	4274	4265	4265	4265	4418	4770	4812	4665	4435

Pro analýzu současného stavu pověřených orgánů celní správy potírající drogovou kriminalitu je také důležitá personální obsazenost těchto útvarů. Ve sledovaném období je z tabulky 2 patrný pokles služebních míst od roku 2010 až do roku 2017, kdy počet služebních míst mírně narostl. Od roku 2018 je opět patrný pokles služebních míst.

9.2 Strukturovaný rozhovor

9.2.1 Přepis rozhovoru s prvním příslušníkem výkonného odboru pátrání

Otázka č. 1: Můžete mi blíže představit oddělení pro které pracujete a přiblížit Vaši pracovní náplň vyplývající z Vašeho služebního zařazení?

Jedná se o pověřený celní orgán s pravomocemi policejního orgánu s celorepublikovou působností, kde jsem zařazen na protidrogovém oddělení.

Otázka č. 2: Jak dlouho zde pracujete?

Na tomto útvaru pracuji šest let, stejně jako u celní správy.

Otázka č. 3: Jaké jsou požadavky na vzdělání a výcvik?

U většiny příslušníků je požadováno vysokoškolské vzdělání, ale to se samozřejmě odvíjí od služebního zařazení. Výhodou je vzdělání v bezpečnostně právním oboru či oboru adiktologie, ale toto není podmínkou. Přesto by se měli příslušníci zařazení na protidrogovém oddělení samostatně vzdělávat v uvedené problematice a prohlubovat svoji odbornost. Děje se tak v rámci vzdělávacích kurzů, které jsou běžnou součástí odborného vzdělávání v rámci Sekce Pátrání Generálního ředitelství cel. Co se týče výcviku, tak referent pátrání prochází základním celním kurzem a odbornou přípravou. Poté prochází pravidelným výcvikem zabývajícím se sebeobranou, taktikou zákroku spočívající ve schopnosti zadržet pachatele, či rychlého vstupu do objektu. Domnívám se, že v případě protidrogového oddělení jsou požadavky na vzdělání a výcvik obdobné jako u kolegů z Policie ČR. Každopádně výchova pracovníka protidrogového oddělení, který je schopen samostatného vedení spisového materiálu, je časově náročný proces. Často také dochází k přestupu kvalitního pracovníka do struktur Policie ČR, zejména Národní protidrogové centrály, se kterou úzce spolupracujeme.

Otázka č. 4: Jak byste popsal personální obsazenost na Vašem útvaru?

Je případně zájem o volná místa?

V současnosti tato situace určitě není dobrá. Pokračuje trend z předchozích 3–4 let, kdy dochází k odchodům zkušených pracovníků a jejich nahrazování je čím dál tím obtížnější i s ohledem na již výše zmíněnou náročnost výchovy nových příslušníků. Některé znalosti a zkušenosti jsou jen obtížně přenositelné a s odchodem dlouholetých zkušených pracovníků dochází k tzv. ztrátě „paměti oddělení“. V současnosti je nutné zmínit také rušení volných tabulkových míst

v souvislosti s vládními úsporami a tudíž nemožnost nabrat nové příslušníky. Tato skutečnost samozřejmě může mít z dlouhodobého hlediska vliv na fungování útvaru.

Otázka č. 5: Jste pravidelně proškoleni ve věcech důležitých pro výkon Vašeho služebního zařazení?

Ano, školení v drogové problematice pravidelně probíhají, ale ne vždy je možné se jich zúčastnit, a to zejména z důvodu pracovní vytíženosti.

Otázka č. 6: Jak byste hodnotil kvalitu Vašeho výcviku a školení, navrhl byste případně změny, které by vedly ke zlepšení současného stavu?

Určitě bych uvítal, pokud by se do výcviku a školení zapojovali spíše lidé, kteří mají praktické zkušenosti. Bohužel ne vždy se to děje.

Otázka č. 7: Jak hodnotíte současné pravomoci pověřeného celního orgánu v trestním řízení pro potírání drogové kriminality?

Domnívám se, že veškeré pravomoci a kompetence jsou pro naše oddělení dostatečné.

Otázka č. 8: Změnil byste současnou legislativu v souvislosti s prověřováním drogové kriminality pověřenými celními orgány?

Nedomnívám se, že by toto bylo nutné.

Otázka č. 9: Jaký je Váš názor na myšlenku, že by pověřené celní orgány měly mít pravomoc vyšetřování v trestním řízení?

Určitě je to správná myšlenka a hlavně zcela logická, ale bohužel se toto neseťkává s politickou podporou. Možnost dokončit rozdělanou práci z postupu před zahájením trestního stíhání by bylo pro celé trestní řízení samozřejmě lepší. V současnosti se musí přebírající vyšetřovatel

od Policie ČR seznamovat se spisovým materiálem, což je samozřejmě časově náročné a trestní řízení je tak prodlužováno.

Otázka č. 10: Jsou protidrogová oddělení kvalitně vybavena a financována pro výkon své činnosti?

Vybavení je v současnosti v docela dobré kvalitě, ale co se týče financování, tak jsme samozřejmě podfinancováni v porovnání s jinými celorepublikovými útvary Policie ČR. I z toho pramení odchod kvalitních pracovníků do konkurenčního prostředí.

Otázka č. 11: Zaručuje organizační struktura Celní správy ČR odhalování drogové kriminality v její kompetenci na celém území ČR?

Ano, řekl bych, že organizační schéma výkonných odborů pátrání, a s tím i protidrogových oddělení, zaručuje odhalování drogové kriminality v kompetenci celní správy.

Otázka č. 12: Jak hodnotíte reorganizaci útvaru pátrání v roce 2016? Jakým způsobem Vaši činnost ovlivnila?

S ohledem na to, že nepatřím do skupiny kolegů, kteří zažili situaci před reorganizací, nedokážu toto posoudit.

Otázka č. 13: Spolupracujete při své činnosti s ostatními orgány Celní správy ČR?

Ano, to je běžná součást našeho výkonu. Jedná se například o odbor dohledu nebo celně technickou laboratoř. Samozřejmě spolupracujeme i s dalšími útvary.

Otázka č. 14: Jak hodnotíte spolupráci v trestním řízení s policejními orgány Policie ČR?

Z mého pohledu je tato spolupráce nastavena dobře, ale samozřejmě pokud by byla možnost mít vlastního vyšetřovatele, tak by to pro trestní řízení bylo asi daleko lepší, viz má předchozí odpověď.

Otázka č. 15: Spolupracujete se zahraničními partnery? Popřípadě jakým způsobem?

Ano, spolupráci zajišťují naši kolegové z mezinárodního oddělení a domnívám se, že spolupráce se zahraničními partnery je na docela dobré úrovni. Dochází zejména k výměně informací.

Otázka č. 16: Co Vám vadí, popřípadě co je Vám překážkou, při výkonu Vašeho povolání?

Některé věci, které by se daly zlepšit, jsem již uvedl v předchozích odpovědích, ale v současnosti je největším problémem nemožnost nahradit odchody zkušených kolegů.

9.2.2 Přepis rozhovoru s druhým příslušníkem výkonného odboru pátrání

Otázka č. 1: Můžete mi blíže představit oddělení pro které pracujete a přiblížit Vaši pracovní náplň vyplývající z Vašeho služebního zařazení?

Pracuji na protidrogovém oddělení, které je součástí výkonného odboru pátrání – prověřování dle trestního řádu.

Otázka č. 2: Jak dlouho zde pracujete?

Na tomto oddělení pracuji jeden rok a jeden měsíc, u celní správy šest let.

Otázka č. 3: Jaké jsou požadavky na vzdělání a výcvik?

Ukončené středoškolské vzdělání s maturitou, základní celní kurz, odborná příprava pro příslušníky pátrání.

Otázka č. 4: Jak byste popsal personální obsazenost na Vašem útvaru? Je případně zájem o volná místa?

Momentálně nemáme volná služební místa. Obsazenost je uspokojivá.

Otázka č. 5: Jste pravidelně proškoleni ve věcech důležitých pro výkon Vašeho služebního zařazení?

Sporadicky. Odborný kurz stále nemám, očekával bych rychlejší zařazení do kurzu.

Otázka č. 6: Jak byste hodnotil kvalitu Vašeho výcviku a školení, navrhl byste případně změny, které by vedly ke zlepšení současného stavu?

Vzhledem k pandemii COVID-19 a krátké době mého působení na tomto místě nemohu úplně soudit.

Otázka č. 7: Jak hodnotíte současné pravomoci pověřeného celního orgánu v trestním řízení pro potírání drogové kriminality?

Standardní, obdobné jako u jiných policejních orgánů.

Otázka č. 8: Změnil byste současnou legislativu v souvislosti s prověřováním drogové kriminality pověřenými celními orgány?

Doplnil bych prověřování pro celní správu. Tento krok by byl logický z důvodu specifické problematiky, kterou se celní správa zabývá v trestním řízení.

Otázka č. 9: Jaký je Váš názor na myšlenku, že by pověřené celní orgány měly mít pravomoc vyšetřování v trestním řízení?

Souhlasím, viz předchozí otázka.

Otázka č. 10: Jsou protidrogová oddělení kvalitně vybavena a financována pro výkon své činnosti?

Vybavení je dle mého názoru na dobré úrovni (technika, zbraně, vozidla). Finanční ohodnocení příslušníků odboru pátrání považuji za dlouhodobě špatné, kdy z tohoto důvodů dochází k odchodům kvalitních příslušníků k jiným bezpečnostním sborům.

Otázka č. 11: Zaručuje organizační struktura Celní správy ČR odhalování drogové kriminality v její kompetenci na celém území České republiky?

Ano, struktura výkonných odborů, a tím pádem i protidrogových oddělení, zaručuje odhalování drogové kriminality v kompetenci celní správy na celém území ČR.

Otázka č. 12: Jak hodnotíte reorganizaci útvaru pátrání v roce 2016? Jakým způsobem Vaši činnost ovlivnila?

Nemohu posoudit, v této době jsem ještě nebyl na útvaru.

Otázka č. 13: Spolupracujete při své činnosti s ostatními orgány Celní správy ČR?

Ano, konkrétně s odděleními mobilních dohledů, technickou laboratoří, oddělením analýzy a celního řízení, popřípadě se servisními složkami pátrání.

Otázka č. 14: Jak hodnotíte spolupráci v trestním řízení s policejními orgány Policie ČR?

Máme dobré i špatné zkušenosti.

Otázka č. 15: Spolupracujete se zahraničními partnery? Popřípadě jakým způsobem?

Ano, ale dosud jsem osobně spolupráci nezažil, většinou spolupráci zajišťuje oddělení 714 - Celní protidrogová jednotka, popřípadě mezinárodní oddělení, Generálního ředitelství cel.

Otázka č. 16: Co Vám vadí, popřípadě co je Vám překážkou, při výkonu Vašeho povolání?

Byrokracie a věčné zdůvodňování a obhajování své činnosti.

9.2.3 Přepis rozhovoru s třetím příslušníkem výkonného odboru pátrání

Otázka č. 1: Můžete mi blíže představit oddělení pro které pracujete a přiblížit Vaši pracovní náplň vyplývající z Vašeho služebního zařazení?

Protidrogové oddělení, výkonného odboru pátrání. Vedeme trestní řízení v rámci drogových deliktů s mezinárodním přesahem.

Otázka č. 2: Jak dlouho zde pracujete?

U celní správy 20 let, u protidrogového oddělení 11 let.

Otázka č. 3: Jaké jsou požadavky na vzdělání a výcvik?

Minimálně středoškolské vzdělání, příslušník na tomto oddělení musí absolvovat základní a odborné kurzy PATRAG a UTREST.

Otázka č. 4: Jak byste popsal personální obsazenost na Vašem útvaru? Je případně zájem o volná místa?

Útvar je personálně podhodnocen. O volná místa je zájem.

Otázka č. 5: Jste pravidelně proškolen v věcech důležitých pro výkon Vašeho služebního zařazení?

Ano.

Otázka č. 6: Jak byste hodnotil kvalitu Vašeho výcviku a školení, navrhl byste případně změny, které by vedly ke zlepšení současného stavu?

Výcvik je celkem kvalitní, měl by se více zaměřit na situace, se kterými se setkáváme v praxi. V rámci školení bych se více zaměřil na probrání nových trendů na drogové scéně – školení by měla probíhat pravidelně cca dvakrát ročně.

Otázka č. 7: Jak hodnotíte současné pravomoci pověřeného celního orgánu v trestním řízení pro potírání drogové kriminality?

Kladně, jsou obdobné jako mají ostatní policejní orgány.

Otázka č. 8: Změnil byste současnou legislativu v souvislosti s prověřováním drogové kriminality pověřenými celními orgány?

Ano, chybí nám institut vyšetřování, kdy v určité fázi trestního řízení musíme předávat spis Policii ČR do vyšetřování. Bylo by tedy vhodné možné vést i vyšetřování, ale bylo by k tomu potřeba vyškolit vhodné pracovníky. Tímto krokem by došlo k urychlení trestního řízení, kdy by se vyšetřovatel nemusel seznamovat s přiřazeným spisem.

Otázka č. 9: Jaký je Váš názor na myšlenku, že by pověřené celní orgány měly mít pravomoc vyšetřování v trestním řízení?

Souhlasím, viz předchozí otázka.

Otázka č. 10: Jsou protidrogová oddělení kvalitně vybavena a financována pro výkon své činnosti?

Ne, zejména by mělo být zlepšeno finanční ohodnocení příslušníků, a to tak, aby celní správa mohla konkurovat jiným bezpečnostním složkám. Nedochovalo by pak k odchodům zkušenějších pracovníků k jiným složkám z důvodu lepšího finančního ohodnocení. Vybavení je na dobré úrovni.

Otázka č. 11: Zaručuje organizační struktura Celní správy ČR odhalování drogové kriminality v její kompetenci na celém území České republiky?

Ano, organizační struktura výkonných odborů pátrání a celních úřadů je vymyšlena dobře.

Otázka č. 12: Jak hodnotíte reorganizaci útvaru pátrání v roce 2016? Jakým způsobem Vaši činnost ovlivnila?

Reorganizaci hodnotím záporně. Dříve fungovala úzká spolupráce mezi jednotlivými krajskými útvary (tehdy expozitury, dnes protidrogová oddělení), což dnes téměř ustalo.

Otázka č. 13: Spolupracujete při své činnosti s ostatními orgány Celní správy ČR?

Ano, zejména oddělení mobilního dohledu, celního řízení a analýzy a převážně s oddělením 714 - Celní protidrogovou jednotkou.

Otázka č. 14: Jak hodnotíte spolupráci v trestním řízení s policejními orgány Policie ČR?

Většinou kladně.

Otázka č. 15: Spolupracujete se zahraničními partnery? Popřípadě jakým způsobem?

Ano, hlavně se zahraničními partnery ze Spolkové republiky Německo, spolupráce probíhá většinou přes celní protidrogovou jednotku a mezinárodní jednotku.

Otázka č. 16: Co Vám vadí, popřípadě co je Vám na překážku, při výkonu Vašeho povolání?

Neprojojenost důležitých počítačových aplikací se státními zastupitelstvími a s PČR.

9.2.4 Přepis rozhovoru s čtvrtým příslušníkem výkonného odboru pátrání

Otázka č. 1: Můžete mi blíže představit oddělení pro které pracujete a přiblížit Vaši pracovní náplň vyplývající z Vašeho služebního zařazení?

Pracuji u Celní správy ČR na protidrogovém oddělení. Služebně jsem zařazen na pozici referenta pátrání. Mou pracovní náplní je operativa, tudíž vedu trestní řízení u mě přidělených spisů, komunikuji se státními zastupitelstvími i soudy v rámci trestního řízení, ale také se pohybuji v terénu.

Otázka č. 2: Jak dlouho zde pracujete?

Na tomto oddělení pracuji téměř pět let, u celní správy patnáct let.

Otázka č. 3: Jaké jsou požadavky na vzdělání a výcvik?

Požadavky jsou určeny zejména služebním zákonem příslušníků bezpečnostních sborů. Jde tedy zejména o odpracovaná léta, která musí příslušník odpracovat, aby se mohl ucházet o příslušné služební zařazení. Na našem oddělení jsou 6. tarifní třídy, kde, co se týče vzdělání stačí maturita. Pak zde máme 7. tarifní třídy, kde se už po příslušníkovi vyžaduje vyšší odborné vzdělání nebo vysokoškolské vzdělání. Zde už se předpokládá i zkušenost v trestním řízení a znalost drogové problematiky spadající do zájmu celních orgánů. Podstatné je též, aby příslušník měl chuť pracovat a byl učenlivý. Každý příslušník pátrání musí absolvovat základní celní kurz a odbornou přípravu. Výcvik probíhá často, až když příslušník nastoupí na danou pozici. Účastní se školení, která jsou zaměřená na postupy v rámci trestního řízení a dále též specializovaná školení související s operativní činností a taktikou zákroků.

Otázka č. 4: Jak byste popsal personální obsazenost na Vašem útvaru? Je případně zájem o volná místa?

Naše oddělení je personálně obsazené z 90 %, ale nutno podotknout, že toto vcelku optimistické číslo je i díky tomu, že dříve neosazená místa byla zrušena. Také PR a personální náborů nejsou oproti ostatním bezpečnostním sborům dostatečně viditelné a cílené. V tomto se domnívám, že Celní správa ČR zaspala.

Otázka č. 5: Jste pravidelně proškolený ve věcech důležitých pro výkon Vašeho služebního zařazení?

Proškolený jsem pravidelně, ale především systémem e-learningů.

Otázka č. 6: Jak byste hodnotil kvalitu Vašeho výcviku a školení, navrhl byste případně změny, které by vedly ke zlepšení současného stavu?

Kvalitu výcviku a školení hodnotím průměrně. Myslím si, že by školení a výcviky měly probíhat častěji. Jako problém též vidím i to, že školení jsou spíše teoretická a praxe je zde zahrnuta minimálně. Proto bych navrhoval školení v častějších intervalech a především prezenční formou, ne formou e-learningu, kde člověk neudrží několika hodinovou pozornost.

Otázka č. 7: Jak hodnotíte současné pravomoci pověřeného celního orgánu v trestním řízení pro potírání drogové kriminality?

Současné pravomoci celního orgánu, který je dle trestního řádu v postavení policejního orgánu, a je tedy orgánem činným v trestním řízení hodnotím kladně. Pověřené celní orgány se dle svých kompetencí zabývají přípravným trestním řízením, tedy nashromáždí a zadokumentují důkazy o páchané trestné činnosti a následně je s návrhem na zahájení trestního stíhání předají policejnímu orgánu příslušnému konat vyšetřování, kterým je pro námi šetřené trestné činy Policie ČR – služba kriminální policie a vyšetřování. Toto je dle mého názoru v současné době ideální stav.

Otázka č. 8: Změnil byste současnou legislativu v souvislosti s prověřováním drogové kriminality pověřenými celními orgány?

Jako nedostatek současné legislativy a současně jako návrh změny bych uvedl, že celní orgány se zabývají zejména dovozem, vývozem a průvozem zboží. A pokud někdo dováží, vyváží nebo si např. nechal zaslat ze zahraničí jeden gram drogy, tak při nálezů ať již v poštovní, nákladní či osobní přepravě, musí zahájit celní orgán trestní řízení, které

je v těchto případech stejně administrativně náročné, jako při zachycení mnoha kilového kontrabandu. Toto zbytečně zabírá čas, síly i prostředky, kdy společenská škodlivost je též dle mého názoru u tohoto nízká a stačilo by věc vyřešit formou správního řízení či udělení pokuty, tak jak je to např. při držení drog pro vlastní potřebu, kdy je uvedeno, jaké množství držené drogy se považuje za přestupkové jednání, a co již za trestný čin. Toto v případě překročení státních hranic, byť se sebemenším množstvím drogy trestní zákoník neřeší, a vše je považováno za trestný čin.

Otázka č. 9: Jaký je Váš názor na myšlenku, že by pověřené celní orgány měly mít pravomoc vyšetřování v trestním řízení?

Byly zde myšlenky, že by celní orgán v rámci trestního řízení převzal i fázi vyšetřování, což by na jednu stranu bylo výhodou, že danou věc by zpracoval pouze jeden policejní orgán, který již v rámci řízení komunikoval se státním zastupitelstvím a soudy, a díky tomu, že by se spis nepředával Policii ČR, nemusel by vyšetřovatel SKPV načítat a seznamovat se se spisem od začátku. Tím by jistě došlo i k významné časové úspoře v délce trvajících trestních řízení. Avšak díky stávající časové vytiženosti a počtu celníků toto v současné době není možné.

Otázka č. 10: Jsou protidrogová oddělení kvalitně vybavena a financována pro výkon své činnosti?

Vybavení protidrogových oddělení je na velmi dobré úrovni, ale to i díky nákupům techniky v předchozích obdobích. Nové nákupy však díky omezenému rozpočtu v současné době příliš neprobíhají. Finanční prostředky jsou v rámci možností dostačující, nikoliv však ideální. Finanční ohodnocení příslušníku pátrání je špatné, kdy z tohoto důvodu dochází k odchodu zkušenějších pracovníků. To samé platí při nábore

nových příslušníků, kdy sekce pátrání nenabízí žádný náborový příspěvek, který některé celní úřady nabízí, popřípadě u Policie ČR jde o běžnou věc při nástupu nového policisty.

Otázka č. 11: Zaručuje organizační struktura Celní správy ČR odhalování drogové kriminality v její kompetenci na celém území České republiky?

Ano, současná organizační struktura umožňuje odhalování drogových trestných činů v kompetenci celních orgánů na celém území ČR.

Otázka č. 12: Jak hodnotíte reorganizaci útvaru pátrání v roce 2016? Jakým způsobem Vaši činnost ovlivnila?

Dle mého názoru reorganizace nebylo třeba. Dřívější model, kdy na potírání drogové kriminality byla zřízena Celní protidrogová jednotka se svými expoziturami v každém kraji bylo daleko výhodnější a efektivnější. Jednotka měla jedno velení, jednoho ředitele. Dnes již je vše jinak. V současné době se Celní protidrogová jednotka proměnila na spíše servisní oddělení, které udržuje komunikaci s mezinárodními partnery a současně je v postavení tzv. koordinátora. Nově vznikla protidrogová oddělení, která jsou v dnešní době součástí teritoriálních odborů Pátrání, tudíž každé protidrogové oddělení má v každém kraji svého teritoriálního ředitele a také vedoucího protidrogového oddělení.

Otázka č. 13: Spolupracujete při své činnosti s ostatními orgány Celní správy ČR?

Ano. Často spolupracujeme s oddělením operativní dokumentace, které provádí sledování osob a věcí. Spolupracujeme se Skupinou operativního nasazení, a to zejména při závěrečných realizacích a násilných vstupech. Dále je naším partnerem i Celně technická laboratoř

Generálního ředitelství cel, která je akreditovaným pracovištěm pro zkoumání např. omamných a psychotropních látek a určování jejich množství, druhu a obsahu účinné látky. Také spolupracujeme s hlídkami mobilního dohledu.

Otázka č. 14: Jak hodnotíte spolupráci v trestním řízení s policejními orgány Policie ČR?

Spolupráci hodnotím kladně, zejména s Národní protidrogovou centrálou Policie ČR.

Otázka č. 15: Spolupracujete se zahraničními partnery? Popřípadě jakým způsobem?

Ano, spolupracujeme zejména s celními správami z okolních států, ale i s partnery z USA. Spolupráce probíhá přes mezinárodní oddělení a také prostřednictvím styčných důstojníků, kteří jsou v zahraničí. Předáváme si důležité informace případně provádíme úkony v rámci mezinárodní justiční spolupráce.

Otázka č. 16: Co Vám vadí, popřípadě co je Vám na překážku, při výkonu Vašeho povolání?

Vadí mi, že si veřejnost myslí, že co se týče drogové problematiky, dubluje policii, což samozřejmě není pravda. Máme vyčleněné trestné činy, kterými se zabýváme. Navíc případů je takové množství, že policie i celní správa mají dost práce a stále mají co šetřit. S tím souvisí také špatná prezentace činnosti a výsledku celní správy, kdy by se sekce pátrání mohla inspirovat obdobnými útvary u Policie ČR.

9.2.5 Přepis rozhovoru s pátým příslušníkem výkonného odboru pátrání

Otázka č. 1: Můžete mi blíže představit oddělení pro které pracujete a přiblížit Vaši pracovní náplň vyplývající z Vašeho služebního zařazení?

Pracuji na protidrogovém oddělení, kde je mým pracovním popisem provádět úkony v trestním řízení, operativní činnost.

Otázka č. 2: Jak dlouho zde pracujete?

U Celní správy od roku 1991 a u protidrogového oddělení od roku 2004.

Otázka č. 3: Jaké jsou požadavky na vzdělání a výcvik?

Středoškolské vzdělání, případně vysokoškolské vzdělání, podle služebního zařazení. Výcvik zajišťuje celní správa, kdy příslušník oddělení musí projít základním celním kurzem a odbornou přípravou. Samotné zaučení probíhá na pracovišti, kdy se nově nastoupený pracovník učí „za pochodu“ od starších kolegů.

Otázka č. 4: Jak byste popsal personální obsazenost na Vašem útvaru? Je případně zájem o volná místa?

Obsazenost je uspokojivá, zájem je přiměřený.

Otázka č. 5: Jste pravidelně proškolen v věcech důležitých pro výkon Vašeho služebního zařazení?

Ano, jsem.

Otázka č. 6: Jak byste hodnotil kvalitu Vašeho výcviku a školení, navrhl byste případně změny, které by vedly ke zlepšení současného stavu?

Ucházející, možná častější frekvence školení, popřípadě výcviku.

Otázka č. 7: Jak hodnotíte současné pravomoci pověřeného celního orgánu v trestním řízení pro potírání drogové kriminality?

Standardní, jako u ostatních policejních orgánů.

Otázka č. 8: Změnil byste současnou legislativu v souvislosti s prověřováním drogové kriminality pověřenými celními orgány?

Ani ne.

Otázka č. 9: Jaký je Váš názor na myšlenku, že by pověřené celní orgány měly mít pravomoc vyšetřování v trestním řízení?

Souhlasím, jednalo by se o logický krok, který bohužel nemá politickou podporu.

Otázka č. 10: Jsou protidrogová oddělení kvalitně vybavena a financována pro výkon své činnosti?

Vybavení je na standardní úrovni. Otázkou je, zdali tomu tak bude i v budoucnu, jestli bude dostatečný rozpočet, což vidím pesimisticky.

Otázka č. 11: Zaručuje organizační struktura Celní správy ČR odhalování drogové kriminality v její kompetenci na celém území České republiky?

Ano, zaručuje.

**Otázka č. 12: Jak hodnotíte reorganizaci útvaru pátrání v roce 2016?
Jakým způsobem Vaši činnost ovlivnila?**

Záporně, došlo k zániku fungujícího útvaru a k přetrhání zajetých pracovních vztahů.

**Otázka č. 13: Spolupracujete při své činnosti s ostatními orgány
Celní správy ČR?**

Ano, s celními úřady a servisními složkami pátrání.

**Otázka č. 14: Jak hodnotíte spolupráci v trestním řízení s policejními
orgány Policie ČR?**

Spolupráci hodnotím kladně.

**Otázka č. 15: Spolupracujete se zahraničními partnery? Popřípadě
jakým způsobem?**

Ano, přes mezinárodní oddělení a přes styčné důstojníky, případně přes CPJ.

**Otázka č. 16: Co Vám vadí, popřípadě co je Vám na překážku,
při výkonu Vašeho povolání?**

Byrokracie, nejistota služebního poměru spojená s případnou změnou služebního zákona.

9.2.6 Přepis rozhovoru s prvním příslušníkem oddělení 714, Celní protidrogové jednotky, Generálního ředitelství cel

Otázka č. 1: Můžete mi blíže představit oddělení pro které pracujete a přiblížit Vaši pracovní náplň vyplývající z Vašeho služebního zařazení?

CPJ – oddělení v rámci sekce pátrání, které spadá pod odbor koordinace pátrání. Zajišťuje koordinaci protidrogových oddělení v jednotlivých regionech. Dále odbornou a koordinační činnost v rámci jednotlivých trestních a pátracích spisů, zajišťování mezinárodní spolupráce, metodika, vzdělávání, workshopy, účast v mezinárodních pracovních skupinách, účast na závěrečných realizacích.

Mou pracovní náplní je zajišťování mezinárodní spolupráce pro potřeby protidrogových oddělení, komunikace se styčnými důstojníky, účast v mezinárodních pracovních skupinách, výměna informací na mez. úrovni, koordinace sledovaných zásilek.

Otázka č. 2: Jak dlouho zde pracujete?

U celní správy a na tomto oddělení 5 let.

Otázka č. 3: Jaké jsou požadavky na vzdělání a výcvik?

Služební tabulky na oddělení jsou podmíněné vysokoškolským vzděláním. Příslušník na tomto oddělení musí absolvovat základní a odborné kurzy PATRAG a UTREST, dále dvoutýdenní kurz specializační profesní přípravy „Mezinárodní boj proti drogové kriminalitě“.

Otázka č. 4: Jak byste popsal personální obsazenost na Vašem útvaru? Je případně zájem o volná místa?

V současnosti je plná personální obsazenost. Zájem o předchozí volná místa musím hodnotit jako velmi malý, kdy tento zájem může být přiřazen menšímu finančnímu ohodnocení skrze rizikový příplatek, který je u výkonných odborů pátrání větší.

Otázka č. 5: Jste pravidelně proškolenán ve věcech důležitých pro výkon Vašeho služebního zařazení?

Frekvence školení je na průměrné úrovni.

Otázka č. 6: Jak byste hodnotil kvalitu Vašeho výcviku a školení, navrhl byste případně změny, které by vedly ke zlepšení současného stavu?

Výcvik je dostačující, kvalita dobrá. Možná bych uvítal společný výcvik s ostatními složkami, např. NPC Policie ČR. Ve školení bych uvítal sdílení poznatků a praxe ostatních složek. Konkrétně NPC Policie ČR, kdy by mohly být společné workshopy, popřípadě workshopy se státními zástupci, větší možnosti školení v zahraničí, například v USA u DEA.

Otázka č. 7: Jak hodnotíte současné pravomoci pověřeného celního orgánu v trestním řízení pro potírání drogové kriminality?

V rámci prověřování jsou pravomoci dostačující, vyjma použití agenta.

Otázka č. 8: Změnil byste současnou legislativu v souvislosti s prověřováním drogové kriminality pověřenými celními orgány?

Viz předchozí otázka – možnosti použití agenta dle trestního řádu příslušníkem celní správy.

Otázka č. 9: Jaký je Váš názor na myšlenku, že by pověřené celní orgány měly mít pravomoc vyšetřování v trestním řízení?

Jelikož jsou trestné činy, které jsou v pravomoci Celní správy, specifické (celní předpisy a dovoz, vývoz, průvoz zboží), bylo by dle mého názoru logické a prospěšné mít možnost konat i vyšetřování. Druhá věc je ale odborná znalost vyšetřování, a s tím související personální problematika.

Otázka č. 10: Jsou protidrogová oddělení kvalitně vybavena a financována pro výkon své činnosti?

Současný stav je lepší než v předchozích letech. Je k dispozici například více technických prostředků. Situace ale není ideální. Je zde ale stále prostor pro zlepšení, například lepší finanční ohodnocení příslušníků pátrání, aby nedocházelo k odchodům těchto příslušníků k jiným složkám.

Otázka č. 11: Zaručuje organizační struktura Celní správy ČR odhalování drogové kriminality v její kompetenci na celém území České republiky?

Ano, viz osm protidrogových oddělení v jednotlivých regionech.

Otázka č. 12: Jak hodnotíte reorganizaci útvaru pátrání v roce 2016? Jakým způsobem Vaši činnost ovlivnila?

Po reorganizaci vznikl odbor koordinace pátrání, který se oddělil od výkonných odborů. Před reorganizací byla CPJ centralizována, s jednotlivými expoziturami, zajišťovala si sama koordinaci a mezinárodní spolupráci. Po reorganizaci vznikla tzv. dvoukolejnost. Vznikly odlišné vztahy nadřízenosti a podřízenosti a s tím související problémy v komunikaci. Reorganizace měla tedy spíše negativní dopad.

**Otázka č. 13: Spolupracujete při své činnosti s ostatními orgány
Celní správy ČR?**

Ano, pravidelně. Především se servisními složkami útvaru pátrání a útvary dohledu, analýzy, celního řízení.

**Otázka č. 14: Jak hodnotíte spolupráci v trestním řízení s policejními
orgány Policie ČR?**

Spolupráce probíhá zejména s NPC Policie ČR a TOXI týmy krajských ředitelství policie. Spolupráce je na průměrné úrovni. Mohlo by dojít ke zlepšení sdílení informací.

**Otázka č. 15: Spolupracujete se zahraničními partnery? Popřípadě
jakým způsobem?**

Ano, pravidelně. Via přímé kontakty nebo styčné důstojníky. Spolupracujeme se zahraničními celními správami, tak s policií. Jedná se převážně o výměnu informací, sledované zásilky a účast v mezinárodních pracovních skupinách.

**Otázka č. 16: Co Vám vadí, popřípadě co je Vám na překážku
při výkonu Vašeho povolání?**

Zmíněná dvoukolejnost po reorganizaci. Poněkud častá fluktuace příslušníků v útvarech pátrání.

9.2.7 Přepis rozhovoru s druhým příslušníkem oddělení 714, Celní protidrogové jednotky, Generálního ředitelství cel

Otázka č. 1: Můžete mi blíže představit oddělení pro které pracujete a přiblížit Vaši pracovní náplň vyplývající z Vašeho služebního zařazení?

Sloužím na Celní protidrogové jednotce GŘC, zařazen jsem jako koordinátor trestního řízení. Po reorganizaci v roce 2016 jsme už jen koordinačně-metodický útvar, zaštitujeme za Celní správu ČR národní i mezinárodní spolupráci v protidrogové oblasti (myšleno - omamné a psychotropní látky, prekurzory drog, látky s anabolickým a jiným hormonálním účinkem), jsme v různých komisích při Úřadu vlády, Ministerstva zdravotnictví, provádíme lektorskou i publikační činnost, dáváme odborná stanoviska a zprávy, spolupracujeme s ostatními útvary celní správy, v případě potřeby vypomáháme jednotlivým protidrogovým oddělením při operativně pátrací činnosti nebo při závěrečných realizacích trestních spisů, nicméně na oddělení nevedeme žádná trestní řízení.

Otázka č. 2: Jak dlouho zde pracujete?

Od roku 2008, tedy 15 let, jinak u Celní správy jsem 25 let.

Otázka č. 3: Jaké jsou požadavky na vzdělání a výcvik?

Tabulková místa jsou v 7. a 8. třídě a pro vedoucího v 9 PT, tudíž je požadováno vyšší odborné či vysokoškolské vzdělání. Ideální příslušník CPJ by měl mít po základním celním kurzu a po odborné přípravě pro příslušníky pátrání – tedy kurz PATRAG a UTREST, dále absolvovat dvoutýdenní kurz specializační profesní přípravy „Mezinárodní boj proti drogové kriminalitě“ a aspoň 5 let zkušeností v protidrogové oblasti, ale bohužel, takových moc není.

Otázka č. 4: Jak byste popsal personální obsazenost na Vašem útvaru? Je případně zájem o volná místa?

Momentálně je naše oddělení plně personálně obsazeno tj 7+1. Rizikem bude možný odchod zkušených kolegů do civilu, na našem oddělení jsou tři kolegové, co mají odslouženo 30 a více let, já mám 25. Dále je tu kolegyně, co má 15 let praxi, ale u Celní správy je 3 měsíce, další kolegyně má 12 let a dva zbývající mají 3 roky. O volná místa nebyl vůbec zájem, z výkonného útvaru ani od PČR je takřka nemožné někoho zkušeného získat. Problém je zejména v rizikovém příplatku, který je na našem útvaru 5000, oproti 7–9 tisícům na protidrogovém oddělení nebo u PČR. Také zde nesloužíme ve směnném provozu a služebních pohotovostí je minimum.

Otázka č. 5: Jste pravidelně proškoleni ve věcech důležitých pro výkon Vašeho služebního zařazení?

Máme možnost se přihlašovat na interní vzdělávací akce a kurzy i na kurzy které jsou pořádány např. na Policejní akademii.

Otázka č. 6: Jak byste hodnotil kvalitu Vašeho výcviku a školení, navrhl byste případně změny, které by vedly ke zlepšení současného stavu?

V mé profesní kariéře jsem absolvoval množství různých vzdělávacích akcí, takže si myslím, že je dostatečný. Horší je to s mladými příslušníky na protidrogových oddělení, proto momentálně připravujeme nový, obsáhlejší čtyřtýdenní kurz specializační profesní přípravy „Protidrogový specialista“.

Otázka č. 7: Jak hodnotíte současné pravomoci pověřeného celního orgánu v trestním řízení pro potírání drogové kriminality?

Myslím, že od roku 1997, co je celní správa má, je příslušníci vcelku umějí využívat.

Otázka č. 8: Změnil byste současnou legislativu v souvislosti s prověřováním drogové kriminality pověřenými celními orgány?

Snad jen možnost nasazení agenta, kterou má jen PČR a GIBS. Ale v případě potřeby nám agenta policie samozřejmě poskytuje.

Otázka č. 9: Jaký je Váš názor na myšlenku, že by pověřené celní orgány měly mít pravomoc vyšetřování v trestním řízení?

Někdy je těžké zejména zahraničním partnerům vysvětlovat jednotlivé fáze trestního řízení, a proč musíme případy v určité fázi předávat jiné složce do vyšetřování. Takže jsem v zásadě pro, ale je potřeba aby k tomu byla i politická vůle a zejména v předstihu vyškolit z vlastních řad vhodné vyšetřovatele (aby nemuselo docházet k přetahování příslušníků z jiných bezpečnostních sborů).

Otázka č. 10: Jsou protidrogová oddělení kvalitně vybavena a financována pro výkon své činnosti?

Obecně se dá říct, že vybavení příslušníků protidrogových oddělení je na dobré úrovni – moderní auta, pistole Glock, každý má mobilní telefon, vysílačky, vylepšené informační systémy a propojené databáze, elektronické trestní řízení, zvláštní finanční prostředky na informátory.

Otázka č. 11: Zaručuje organizační struktura Celní správy ČR odhalování drogové kriminality v její kompetenci na celém území České republiky?

Víceméně musí. Záleží spíš na tom, zda je na daném útvaru dobře nastavena a naplněna systemizace, zda jsou příslušníci celní správy dobře vycvičení, vybavení, a hlavně zda mají chuť pracovat. Nicméně drogy nejsou pro vedení celní správy prioritou, tou je vždy fiskál.

Otázka č. 12: Jak hodnotíte reorganizaci útvaru pátrání v roce 2016? Jakým způsobem Vaši činnost ovlivnila?

Reorganizaci hodnotím velmi negativně. Zanikl celorepublikový útvar CPJ s přímým liniovým řízením, osmi expoziturami, po dobu jejího fungování s téměř nulovou fluktuací, společným výcvikem a vzdělávacím systémem. Z jednotlivých expozitur jsou teď protidrogové oddělení, které jsou podřízeni teritoriálnímu řediteli odboru pátrání. Společný výcvik žádný, drogaři z různých regionů se vůbec neznají, nejsou takřka žádné společné realizace. Pokud je nějaká větší realizace, tak místo toho, aby přijelo protidrogové oddělení z jiného teritoria, jde vypomáhat oddělení Daňových nebo Celních podvodů v daném teritoriu. CPJ nemůže oslovovat vedoucí jednotlivých protidrogových oddělení přímo, ale prostřednictvím teritoriálního ředitele odboru pátrání.

Otázka č. 13: Spolupracujete při své činnosti s ostatními orgány Celní správy ČR?

Ano, zejména s útvary dohledu, analýzy, celního řízení a servisními složkami útvarů pátrání – SON, oddělení Operativní dokumentace, CYBER a AZI. Nelze opomenout i Celně technickou laboratoř.

Otázka č. 14: Jak hodnotíte spolupráci v trestním řízení s policejními orgány Policie ČR?

Nejvíce spolupracujeme s Národní protidrogovou centrálou SKPV Policie ČR, spolupráce je na velmi vysoké úrovni. Máme vzájemný přímý přístup do poznatkových databází (policejní AISU, celní JESICA), plánujeme a provádíme společné závěrečné realizace trestních spisů, společné tiskové konference. Vzájemná je i lektorská činnost při vzdělávacích akcích, zástupce CPJ je v redakční radě časopisu Drugs & Forensics Bulletinu NPC, kontakty i při mimo pracovní činnosti – střelby, fotbal. I s ostatními policejními útvary je spolupráce většinou velmi dobrá, záleží i na jednotlivých teritoriích.

Otázka č. 15: Spolupracujete se zahraničními partnery? Popřípadě jakým způsobem?

Ano, bez toho to nejde. Preferujeme osobní kontakty a vazby. Asi nejlepší je spolupráce s německým celně-kriminálním úřadem ZKA a americkou DEA. Pokud v dané zemi žádný kontakt nemáme, využíváme styčné české celní a policejní styčné důstojníky vyslané pro dané teritorium, případně kontakty přes českého styčného důstojníka při EUROPOLU.

Otázka č. 16: Co Vám vadí, popřípadě co je Vám na překážku, při výkonu Vašeho povolání?

Nejistota spojená s případnou novelou zákona o služebním poměru, možná další reorganizace sekce pátrání, redislokace. Politické tlaky spojené s pomalou plíživou legalizací některých drog (např. zvýšení hranice legálního obsahu THC v konopí z 0,3 % na 1 %).

9.3 Vyhodnocení provedených strukturovaných rozhovorů

V odpovědích na první otázku a druhou otázku respondenti uvedli, kde jsou zařazeni a jak dlouho u celní správy, popřípadě na protidrogovém oddělení, pracují. Až na dva respondenty, kteří jsou zařazeni na oddělení CPJ, jde o příslušníky protidrogových oddělení, výkonných odborů pátrání. Jejich doba služby, kterou u celní správy vykonávají, se liší. Nejméně je pět let a nejdéle třicet jedna let služby.

U třetí otázky jsou odpovědi ohledně požadavků na vzdělání převážně totožné (středoškolské vzdělání ukončené maturitní zkouškou, popřípadě vysokoškolské vzdělání). Požadavky na vzdělání se odvíjí podle služebního zařazení příslušníka. Vzdělávání příslušníků a kurzy probíhá dle respondentů totožně, jedná se o vzdělávání popsané v teoretické části práce, konkrétně specializační kurzy a školení pro danou pozici.

V odpovědích na čtvrtou otázku mají respondenti odlišné názory. Dle prvního respondenta dochází k odchodům zkušenějších pracovníků protidrogového oddělení, kdy je poté obtížné tyto pracovníky nahradit a uvedl, že rušení volných míst v rámci úspor vidí jako problematické. Tato politika může z dlouhodobého hlediska ovlivnit fungování oddělení. Tři respondenti uvedli, že jsou s personálním obsazením spokojeni. Čtvrtý respondent uvedl, že obsazenost na jeho oddělení je plná, ale to pouze díky zrušeným neobsazeným tabulkovým místům. Dále kritizuje špatnou personální politiku Celní správy ČR, kdy dle jeho názorů nejsou personální náborů prováděny na takové úrovni jako u ostatních bezpečnostních sborů. Příslušníci CPJ uvedli, že i přes plnou obsazenost, se obávají odchodu nynějších příslušníků a neobsazení případných volných míst pro malý zájem o práci na jejich útvaru z důvodu špatného finančního ohodnocení.

K páté a šesté otázce většina respondentů shodně uvedla, že jsou spokojení s kvalitou a s frekvencí průběžných školení, i když ne vždy se na takové školení mohou přihlásit kvůli pracovnímu vytížení, popřípadě by čekali rychlejší zařazení do specializačních kurzů a preferovali by častější školení prezenční formou namísto školení online formou. U školení by dále upřednostnili předání praktických zkušeností z výkonu. První respondent z CPJ by preferoval více školení s Národní protidrogovou centrálou Policie ČR. Druhý respondent z CPJ uvedl, že příslušníci pátrání mohou absolvovat kurzy na Policejní akademii ČR v Praze.

U sedmé a osmé otázky respondenti uvedli, že kompetence policejního orgánu celní správy jsou dostatečné a obdobné jako u jiných policejních orgánů, a že legislativní změny v souvislosti s prověřováním pověřeným celním orgánem nejsou nutné, avšak bylo by vhodné, aby Celní správa ČR měla pravomoc vyšetřování, čímž se sami dotkli deváté otázky. Čtvrtý respondent uvedl, že by byla vhodná změna trestního zákoníku, kdy pověřené celní orgány musí v případě zajištění drog malého množství zahájit trestní řízení a navrhuje, aby bylo možné záchyty menších drogových zásilek řešit obdobně jako při držení drog pro vlastní potřebu, kde je uvedeno, jaké množství držené drogy se považuje za přestupkové jednání a co již za trestný čin, a u menšího množství držení drog, je tento delikt řešen ve správním řízení. Respondenti z CPJ uvedli, že by uvítali možnost nasazení agenta, kdy tuto možnost má doposud pouze Police ČR a Generální inspekce bezpečnostních sborů.

V deváté otázce většina respondentů uvedla, že by bylo přínosné, aby pověřené celní orgány měly pravomoc vyšetřování v trestním řízení, které by vedlo k zefektivnění trestního řízení. Čtvrtý respondent uvedl, že by tato kompetence byla přínosná, ovšem těžce proveditelná z hlediska personální kapacity a výcviku. Se čtvrtým respondentem souhlasili také příslušníci CPJ.

V odpovědích na desátou otázku respondenti shodně uvedli, že vybavení, kterým disponují při výkonu povolání, je na dobré úrovni. Čtvrtý respondent uvedl, že vybavení je na dobré úrovni, ale pouze z důvodu nákupu tohoto vybavení v předchozím období, naopak se obává, že nákupy nového vybavení díky omezenému rozpočtu, nebudou reálné. Pátý respondent měl obdobný názor jako čtvrtý respondent, kdy dle jeho názoru vybavení nemusí být v budoucnu na dobré úrovni z důvodu rozpočtu. Šest respondentů shodně uvedlo, že příslušníci pátrání, a s tím i příslušníci protidrogového oddělení, jsou finančně podhodnoceni a dochází tak k odchodům zkušených příslušníků ke „konkurenci“. Čtvrtý respondent navíc zmínil náborové příspěvky, které dle jeho názoru u sekce 03 pátrání chybí.

U jedenácté otázky z odpovědí vyplývá, že dle názorů respondentů organizační struktura Celní správy ČR zaručuje odhalování drogové kriminality v kompetenci celní správy, ovšem dle šestého respondenta je prioritou Celní správy ČR primárně správa cel a daní.

Ve dvanácté otázce respondenti, kteří reorganizaci útvaru pátrání v roce 2016 zažili, hodnotí reorganizaci negativně, kdy reorganizací došlo k zániku fungujícího útvaru a k vytvoření dvoukolejnosti, vnikly odlišné vztahy nadřízenosti a podřízenosti a s tím vznikly problémy v komunikaci a ve spolupráci mezi jednotlivými protidrogovými odděleními.

V odpovědích na třináctou, čtrnáctou a patnáctou otázku respondenti popsali spolupráci pověřeného celního orgánů s ostatními orgány celní správy a s policejními orgány Policie ČR, kdy spolupráci hodnotili kladně. Šestý respondent uvedl, že by uvítal lepší výměnu informací s Policií ČR. Dále respondenti popsali spolupráci se zahraničními partnery, kdy spolupráce

probíhá nejčastěji přes celní protidrogovou jednotku, popřípadě mezinárodní oddělení.

V poslední otázce respondenti uvedli, že při výkonu povolání jim nejčastěji vadí byrokracie, odchod zkušenějších kolegů z důvodů nedostatečného finančního ohodnocení. Čtvrtý respondent uvedl, že není spokojený s prezentací činnosti a výsledku protidrogových oddělení a uvedl, že by se sekce pátrání mohla inspirovat u obdobných útvaru Policie ČR. Pátý respondent uvedl, že mu vadí nejistota spojená s novelizací služebního zákona. Šestý respondent uvedl, že mu vadí dvojkolejnost po reorganizaci v roce 2016. Sedmý respondent uvedl, že mu vadí nejistota ve služebním poměru spojená s chystanou novelou služebního zákona, možnost další reorganizace sekce pátrání a legalizace některých drog, konkrétně zvýšení hranice legálního obsahu THC v konopí z 0,3 % na 1 %.

9.4 SWOT analýza současného stavu pověřených celních orgánů, potírajících drogovou kriminalitu ve své kompetenci

V rámci této práce je předmětem SWOT analýzy zjištěný současný stav pověřování celních orgánů zabývajících se potíráním drogové kriminality v kompetenci celní správy. Podklady pro její sestavení jsou získané informace především prostřednictvím uskutečněných rozhovorů a statistických dat.

Silné stránky

S1: Spolupráce – spolupráce s Policií ČR a mezinárodní spolupráce s ostatními represivními složkami zahraničních zemí je na velmi dobré úrovni,

kdy tato spolupráce je klíčová pro potírání drogové kriminality v kompetenci celní správy.

S2: Dislokace výkonných útvarů pátrání – dislokace výkonných odborů pátrání, a tím i protidrogových oddělení, zaručuje potírání drogové kriminality v kompetenci Celní správy ČR na celém území ČR.

S3: Kvalita výcviku a školení – základní výcvik a vzdělávání příslušníků pro výkon na protidrogovém oddělení, popřípadě u CPJ, je na vysoké úrovni.

Slabé stránky

W1: Špatná personální politika – sekce 03 pátrání má velké nedostatky v personální politice, která způsobuje problém nábor nových zaměstnanců a udržení nejen příslušníků protidrogových oddělení a CPJ.

W2: Informovanost veřejnosti – špatné prezentování výsledků a činností sekce 03 pátrání.

W3: Rozpočet – finanční podhodnocení příslušníků pátrání a v rámci úspor rušení neobsazených tabulek.

W4: Nejednotné vedení – činnost protidrogových oddělení není v přímém líniovém řízení.

Příležitosti

O1: Pravomoc vyšetřování – získání kompetence vyšetřování trestných činů v kompetenci Celní správy ČR.

O2: Navýšení rozpočtu – zajištění navýšení rozpočtu pro sekci 03 pátrání.

O3: Větší informovanost veřejnosti – odborná prezentace výsledků a činnosti Celní správy ČR v oblasti potírání drogové kriminality.

O4: Změna legislativy – změna § 283 trestního řádu a možnost použití operativně pátracího prostředku – použití agenta, dle trestního řádu.

O5: Změna organizační struktury sekce 03 pátrání.

Hrozby

T1: Politika státu – vliv změny politické situace na financování sekce 03 pátrání a priorit Celní správy ČR.

T2: Nedostatečný rozpočet – nedostatek finančních prostředků a malý rozpočet pro sekci 03 pátrání.

T3: Změna služebního zákona – plánována novelizace služebního zákona, která se může dotknout výsluhových nároků.

Tabulka 3 - SWOT analýza pověřených orgánů Celní správy potírajících drogovou kriminalitu v kompetenci Celní správy ČR [vlastní zpracování].

Vnitřní prostředí	<p>Silné stránky (S)</p> <ul style="list-style-type: none"> • Mezinárodní spolupráce • Dislokace výkonných útvarů pátrání • Kvalita výcviku a školení 	<p>Slabé stránky (W)</p> <ul style="list-style-type: none"> • Špatná personální politika • Informovanost veřejnosti • Rozpočet • Nejednotné vedení
Vnější prostředí	<p>Příležitosti (O)</p> <ul style="list-style-type: none"> • Pravomoc vyšetřování • Navýšení rozpočtu • Větší informovanost veřejnosti • Změna legislativy • Změna organizační struktury 	<p>Hrozby (T)</p> <ul style="list-style-type: none"> • Politika státu • Nedostatečný rozpočet • Změna služebního zákona

9.5 Vyhodnocení hypotéz a doporučení

Vzhledem ke stanoveným cílům diplomové práce byly stanoveny tři hypotézy:

Hypotéza č. 1: Předpoklad, že počet trestních spisů drogové kriminality realizovaných Celní správou ČR ve sledovaném období od 1. 1. 2010 do 1. 1. 2020 dlouhodobě stoupá nejméně o 10 %.

S touto hypotézou souvisí obrázek č. 3, v němž jsou uvedeny počty trestních spisů/realizací CPJ a protidrogových oddělení za sledované období od 1. 1. 2010 do 31. 12. 2020. V analýze provedené na základě upravených statistických dat,

získaných z výročních zpráv Národní protidrogové centrály Policie ČR, bylo zjišťováno, zda ve sledovaném období došlo k celkovému navýšení počtu realizovaných trestných spisů drogové kriminality páchaných na území ČR nejméně o 10 %.

Ve sledovaném období je patrné, že v roce 2010 bylo provedeno 152 realizovaných trestných spisů drogové kriminality a v roce 2020 tento počet činil 431. Z uvedeného tedy vyplývá, že navýšení počtu realizovaných trestných spisů drogové kriminality vzrostl o více než 183,6 %.

Na základě provedené analýzy lze konstatovat, že hypotéza č. 1 byla potvrzena.

Hypotéza č. 2: Předpoklad, že organizační struktura Celní správy České republiky zaručuje odhalování drogové kriminality v její kompetenci na celém území ČR.

Tato hypotéza byla potvrzena na základě tabulky č. 1 a strukturovaných rozhovorů, kdy všichni respondenti uvedli, že organizační struktura Celní správy ČR zaručuje odhalování drogové kriminality v její kompetenci.

Hypotéza č. 3: Předpoklad, že příslušníci protidrogových oddělení a celní protidrogové jednotky jsou v oblasti své problematiky kvalitně a odborně školeni.

Tato hypotéza byla na základě strukturovaných rozhovorů také potvrzena, kdy příslušníci protidrogových oddělení uvedli, že jsou s kvalitou výcviku a školení spokojeni, kdy se ztotožňují s názorem respondentů.

10 DISKUZE

Celní správa ČR jakožto ozbrojený bezpečnostní sbor a správní orgán provádí celní řízení a správu cel, správu spotřebních a energetických daní a mnoho dalších, mezi které patří úkoly v rámci trestního řízení. Tyto úkoly plní pověřené orgány celní správy, které mají postavení policejního orgánu a prověřují trestné činy v kompetenci Celní správy ČR. Mezi tyto trestné činy příslušné k prověřování pověřenými celními orgány je podle § 283, trestního zákoníku – Nedovolená výroba a jiné nakládání s omamnými a psychotropními látkami a s jedy, § 286, trestního zákoníku – Výroba a držení předmětu k nedovolené výrobě OPL a jedu a § 288 trestního zákoníku – Výroba a jiné nakládání s látkami s hormonálním účinkem. Aby tyto trestné činy spadaly do kompetence pověřených celních orgánů, je důležité, aby souvisely s dovozem, vývozem a tranzitem zboží.

Celní správa a její historicky obdobné útvary se drogovou kriminalitou zabývaly již v minulosti. Důležitým mezníkem bylo 20. století, kdy po první světové válce došlo k výraznému rozšíření pašování drog na území ČSR. Část těchto deliktů šetřila také finanční stráž, můžeme o ní hovořit jako o obdobě dnešních skupinách mobilních a hraničních dohledů Celní správy ČR.

Po druhé světové válce v důsledku politických změn a uzavření hranic Československa nastal útlum pašování drog, kdy docházelo k výrobě drog v domácích podmínkách z prekursorů z lékáren a farmaceutického průmyslu. Pátrací útvary Celní vyhledávací služby zachycovaly na hranicích drogy v minimálním množství.

Změna nastala po roce 1989, kdy se boj proti nelegálnímu dovozu a vývozu drog stal opět aktuálním v důsledku změny politického systému a otevření hranic. Na tuto změnu celní správa zareagovala a začala se intenzivně věnovat

této nelegální činnosti a řadou organizačních a legislativních změn se přiblížila k celním správám vyspělých států světa, se kterými v potírání drogové kriminality spolupracuje. Útvary zabývající se potíráním drogové kriminality v kompetenci Celní správy ČR od svého vzniku prošly výraznými organizačními změnami, z nichž některé byly provedeny z legislativních změn, některé z důvodu centralizace útvarů pátrání pod jednotný a centrální útvar. Tyto útvary jsou teď předmětem této diskuze.

Diskuze této diplomové práce se věnuje zvoleným hypotézám a taktěž rozborům zvolených a provedených analýz. Část výzkumu této diplomové práce je tvořena kvantitativním výzkumem z dostupných statistických údajů, která je rozdělena do samostatné kapitoly, ve které jsou představené výsledky provedených analýz. Druhou výzkumnou metodou byla metoda kvalitativního výzkumu – strukturovaného rozhovoru, která je rozdělená do dvou samostatných kapitol, ve kterých jsou uvedeny samotné strukturované rozhovory a vyhodnocení těchto rozhovorů.

První samostatná kapitola v části „Výsledky“ se věnuje analýze statistických dat výsledků pověřených orgánů Celní správy při prověřování drogové kriminality ve své kompetenci, přičemž pro tuto analýzu byly využity souhrnně ujednocená statistická data za jednotlivé roky 2010 až 2020, které veřejně uvádí Národní protidrogová centrála SKPV Policie ČR na svých internetových stránkách a Celní správa ČR ve svých výročních zprávách. Jednotlivá data jsou uceleně uvedena na obrázcích č. 3, 4 a v tabulce č. 1 v této části diplomové práce. Dále je v první kapitole v tabulce č. 2 shrnut počet služebních míst kategorie celník v letech 2010 až 2020, přičemž pro tuto analýzu byla využita statistická data uvedená veřejně ve výročních zprávách Celní správy ČR.

V druhé samostatné kapitole v části „Výsledky“ jsou uvedeny strukturované rozhovory s jednotlivými příslušníky protidrogových oddělení a CPJ Celní správy ČR. Tyto strukturované rozhovory jsou následně vyhodnoceny v třetí samostatné kapitole v části „Výsledky“.

Čtvrtá samostatná kapitola v části „Výsledky“ se věnuje zpracováním SWOT analýzy současnému stavu pověřených celních orgánů potírajících drogovou kriminalitu ve své kompetenci, a to na základě vyhodnocených dat z kvalitativního a kvantitativního výzkumu.

Cílem zpracovaných analýz a strukturovaných rozhovorů bylo potvrzení či vyvrácení určených hypotéz. V této diplomové práci byly stanoveny celkem tři hypotézy, které byly následně na základě výsledků analýz a strukturovaného rozhovoru vyhodnoceny a rozebrány.

Hypotéza č. 1: *„Předpoklad, že počet trestních spisů drogové kriminality realizovaných Celní správou ČR ve sledovaném období od 1. 1. 2010 do 1. 1. 2020 dlouhodobě stoupá nejméně o 10 %“* byla vyvrácena, a to na základě získaných výsledků z provedené analýzy statistických výsledků pověřených orgánů Celní správy ČR při prověřování drogové kriminality ve své kompetenci, uvedené v obrázku č. 3. Cílem analýzy bylo zjištění, zda ve sledovaném období od 1. 1. 2010 do 1. 1. 2020 došlo ke vzestupu celkového počtu realizovaných trestních spisů drogové kriminality Celní správy ČR nejméně o 10 %.

Celkového maxima realizovaných trestních spisů bylo ve sledovaném období dosaženo v roce 2018, kdy bylo realizováno celkem 1209 trestních spisů drogové kriminality a celkového minima bylo dosaženo v roce 2016, kdy bylo realizováno celkem 136 trestních spisů.

V letech 2010 až 2014 dochází k značnému vzestupu realizovaných trestních spisů až do vrcholu v roce 2013. Naproti tomu v letech 2015 a 2016 došlo k poklesu realizovaných trestních spisů. V letech 2017 a 2018 lze vidět opětový vzestup realizovaných trestních spisů, který následně klesá v letech 2019 a 2020.

Lze konstatovat, že ve zvoleném období má počet realizovaných trestních spisů kolísavě rostoucí tendenci. V roce 2010 bylo provedeno celkem 152 realizovaných trestních spisů a v roce 2020 bylo realizováno 431 trestných spisů. Z uvedeného tedy vyplývá, že navýšení počtu realizovaných trestných spisů vzrostl o více než 183,6 %.

Markantní pokles v počtu realizovaných trestních spisů v roce 2016 lze přisuzovat reorganizaci sekce 03 pátrání a v roce 2020 pandemii onemocnění COVID-19, kdy byl postupně omezen pohyb obyvatel ČR a obyvatel zemích EU a pro pověřené celní orgány byly značně ztíženy podmínky provádět prověřování.

Ze získaných statistických dat nelze rozlišit počet realizací trestních spisů (kdy pověřené celní orgány prověřují drogovou kriminalitu ve své kompetenci, a následně prověřování zakončují realizací trestního spisu) a zkrácených přípravných řízení v případě záchytů drog v zásilkách ze zahraničí, popřípadě záchytů drog v dopravě.

Záchyty drog Celní správou ČR jsou zaznamenány v grafu – obrázku č. 4. Z grafu vyplývá, že celkového maxima zachycených drog bylo ve sledovaném období dosaženo v roce 2016, kdy bylo celkem zachyceno 718,34 kg drog a celkového minima bylo dosaženo v roce 2020, kdy bylo celkem zachyceno 61,27 kg drog, přičemž lze toto celkové minimum záchytu drog přisuzovat pandemii onemocnění COVID-19.

Ve sledovaném období byla nejvíce zachycena „marihuana“, kdy záchyty drogy v letech 2014 až 2018 přesáhly 100 kg. Druhá nejčastější zachycovaná droga byla „khat“ (Kata jedlá), kdy záchyty této drogy v roce 2012, 2016, 2017 a 2019 přesáhly 100 kg. Obliba této rostliny se v ČR dle těchto záchytů zvyšuje pro podobné účinky jako u amfetaminu.

Ze získaných statistických dat nelze rozlišit, zda se jedná o záchyty drog v zásilkách ze zahraničí, popřípadě v dopravě. Lze však konstatovat, že tyto způsoby nelegální přepravy drog jsou stále aktuální.

Hypotéza č. 2: *„Předpoklad, že organizační struktura Celní správy České republiky zaručuje odhalování drogové kriminality v její kompetenci na celém území ČR“* byla potvrzena, a to na základě získaných výsledků uvedených v tabulce č. 1, přičemž lze následně vyhodnotit počty realizovaných trestních spisů CPJ a protidrogových oddělení Celní správy ČR v jednotlivých krajích ČR a na základě strukturovaných rozhovorů, kde respondenti tuto hypotézu potvrdili.

V roce 2010 bylo na území ČR realizováno celkem 136 trestních spisů, které jsou nejvíce zastoupeny územím hlavního města Prahy, kde bylo realizováno 81 spisů. Druhý největší počet realizovaných trestních spisů byl zaznamenán v Libereckém kraji s počtem 21 spisů. Nejméně trestních spisů bylo realizováno v kraji Vysočina s počtem 0 spisů.

V roce 2011 bylo na území ČR realizováno celkem 170 trestních spisů, které jsou nejvíce zastoupeny územím hlavního města Prahy, kde bylo realizováno 74 spisů. Druhý největší počet realizovaných trestních spisů byl zachycen v Královehradeckém kraji s počtem 23 spisů. Nejméně trestních spisů bylo realizováno v Moravskoslezském a Zlínském kraji s počtem 0 spisů.

V roce 2012 bylo na území ČR realizováno celkem 255 trestních spisů, které jsou nejvíce zastoupeny územím hlavního města Prahy, kde bylo realizováno 97 spisů. Druhý největší počet realizovaných trestních spisů byl zaznamenán v Libereckém a Ústeckém kraji s identickým počtem 28 spisů. Nejméně trestních spisů bylo realizováno v kraji Vysočina a Zlínském kraji s počtem 0 spisů.

V roce 2013 bylo na území ČR realizováno celkem 500 trestních spisů, které jsou nejvíce zastoupeny územím hlavního města Prahy, kde bylo realizováno 266 spisů. Druhý největší počet realizovaných trestních spisů byl v tomto roce na území Pardubického kraje – s počtem 91 spisů. Nejméně trestních spisů bylo realizováno v kraji Vysočina s počtem 1 spis.

V roce 2014 bylo na území ČR realizováno celkem 625 trestních spisů, které jsou nejvíce zastoupeny územím hlavního města Prahy, kde bylo realizováno 427 spisů. Druhý největší počet realizovaných trestních spisů byl opět v Pardubickém kraji – s počtem 43 spisů. Nejméně trestních spisů bylo realizováno ve Středočeském kraji a kraji Vysočina s identickým počtem 2 spisy.

V roce 2015 bylo na území ČR realizováno celkem 605 trestních spisů, kdy celkový počet realizovaných spisů poprvé od roku 2010 mírně klesl. Nejvíce realizovaných trestních spisů bylo na území hlavního města Prahy, kde bylo realizováno 480 spisů. Druhý největší počet realizovaných trestních spisů, s počtem 28 spisů, byl zachycen v Libereckém kraji. Nejméně trestních spisů bylo realizováno v kraji Vysočina s počtem 2 spisy.

V roce 2016 bylo na území ČR realizováno celkem 136 trestních spisů, kdy celkový počet realizovaných spisů opět výrazně klesl. Nejvíce realizovaných spisů bylo v Karlovarském kraji, kde bylo realizováno 48 spisů. Druhý největší počet realizovaných trestních spisů byl v tomto roce v Pardubickém kraji

s počtem 15 spisů. Nejméně trestních spisů bylo realizováno v kraji Vysočina s počtem 0 spisů. Jedná se o první rok, kdy v počtu spisů nevedlo hlavní město Praha.

V roce 2017 bylo na území ČR realizováno celkem 941 trestních spisů, kdy došlo k výraznému zvýšení počtu realizovaných spisů ve sledovaném období. Nejvíce realizovaných spisů bylo na území hlavního města Prahy, kde bylo realizováno 811 spisů. Druhý největší počet realizovaných trestních spisů byl opět v Karlovarském kraji – 33 spisů. Nejméně trestních spisů bylo realizováno v Jihočeském kraji a kraji Vysočina s identickým počtem 1 spisů.

V roce 2018 bylo na území ČR realizováno celkem 1209 trestních spisů, které jsou nejvíce zastoupeny územím hlavního města Prahy, kde bylo realizováno 963 spisů. Druhý největší počet realizovaných trestních spisů byl i v tomto roce v Karlovarském kraji – jednalo se o 124 spisů. Nejméně trestních spisů bylo realizováno v Plzeňském kraji s počtem 2 spisy. Opět došlo k výraznému zvýšení celkovému počtu zrealizovaných trestních spisů.

V roce 2019 bylo na území ČR realizováno celkem 709 trestních spisů, které jsou nejvíce zastoupeny územím hlavního města Prahy, kde bylo realizováno 436 spisů. Druhý největší počet spisů byl opětovně zaznamenán v Karlovarském kraji, tentokrát 115 spisů. Nejméně trestních spisů bylo realizováno v Pardubickém kraji s počtem 2 spisy. Oproti minulému roku došlo k poklesu celkovému počtu realizovaných trestních spisů.

V roce 2020 bylo na území ČR realizováno celkem 431 trestních spisů, které jsou nejvíce zastoupeny územím hlavního města Prahy, kde bylo realizováno 253 spisů. Druhý největší počet realizovaných trestních spisů byl shodně v Plzeňském a Ústeckém kraji – s identickým počtem 3 spisy. Opět došlo k výraznému poklesu celkovému počtu realizovaných trestních spisů.

Shrnutím těchto zjištění, je zřejmé, že nejvíce realizací bylo ve sledovaném období provedeno na území hlavního města Prahy, kde tento údaj lze přiřadit skutečnosti, že se převážně jedná o záchyty drog v zásilkách ze zahraničí. Druhý největší počet realizovaných trestních spisů byl zaznamenán v Karlovarském kraji, kdy je tento počet dán pohraniční polohou kraje. Dále je patrná stoupající tendence realizovaných trestných spisů v krajích, až na Královehradecký, Liberecký, Moravskoslezský, Pardubický, Plzeňský a Ústecký kraj. Nejméně realizovaných trestních spisů bylo provedeno v kraji Vysočina.

Lze tedy konstatovat, že prověřování drogové kriminality v kompetenci pověřených celních orgánů probíhá plošně na celém území ČR. Jak již bylo v kapitole 9.5 uvedeno, organizační struktura výkonných útvarů pátrání je důležitá pro odhalování drogové kriminality v jejich kompetenci, záleží však také na prioritách a přístupu Celní správy ČR, kdy po šestileté praxi u Celní správy ČR mohou říci, že je upřednostňována správa cel a daní.

Ze získaných dat nelze vyčíst počet realizovaných trestních spisů CPJ a protidrogových oddělení v jednotlivých krajích, ale pouze počet realizovaných trestních spisů v jednotlivých krajích. Díky celostátní působnosti pověřených celních orgánů z výsledku nelze odvodit, které protidrogové oddělení, popřípadě CPJ, trestné spisy realizovalo.

Zde bych Celní správě ČR souhrnně vytknul za hypotézu č. 1 a č. 2 špatnou prezentaci svých výsledků, kdy až na vedené statistiky záchytů drog, které jsou vedeny ve výročních zprávách Celní správy ČR, nelze dohledat žádné uceleně vedené informace o činnostech pověřených celních orgánů potírající drogovou kriminalitu. U obdobných útvarů Policie ČR, konkrétně Národní protidrogové centrály, lze vidět kvalitní prezentaci výsledků ve výročních zprávách,

ze kterých lze podrobně vyčíst aktuální stav drogové kriminality, na základě čehož může být konstatováno, že nebýt těchto výročních zpráv, bylo by velmi těžké zjistit informace o činnosti a výsledcích CPJ a protidrogových oddělení.

Hypotéza č. 3: *„Předpoklad, že příslušníci protidrogových oddělení a celní protidrogové jednotky jsou v oblasti své problematiky kvalitně a odborně školeni.“* byla potvrzena na základě strukturovaných rozhovorů, kdy příslušníci shodně uvedli, že jsou s kvalitou výcviku a školení spokojeni a popsali systém úvodního a průběžného vzdělávání, které se skládá ze základního celního kurzu a odborných kurzů PATRAG a UTREST, případně další specializační kurzy a školení, například u příslušníka CPJ se jedná o dvoutýdenní kurz „Mezinárodní boj proti drogové kriminalitě“ a v případě příslušníků protidrogových oddělení je chystán čtyřtýdenní kurz „Protidrogový specialista“. Dle respondentů by bylo vhodné rychlejší zařazování příslušníků protidrogových oddělení a CPJ do specializačních kurzů a školení a provádět tato školení a kurzy ve větší míře prezenční formou. Dále by upřednostnili zapojení více praktických zkušeností z výkonu.

Systém úvodního a průběžného vzdělávání u příslušníků pátrání, a tím i u příslušníků protidrogových oddělení je dle mého názoru nastaven dobře, kdy se ztotožňují s názorem respondentů ohledně kvality, ale bylo by vhodné dodržovat pravidelnost těchto výcviků, školení a zapojit do nich více praktických poznatků z výkonu.

Z provedené SWOT analýzy, která byla postavena na vyhodnocených datech z kvalitativního a kvantitativního výzkumu, je zřejmé, že pověřené celní orgány prověřující drogovou kriminalitu ve své kompetenci se potýkají s celou řadou slabých stránek a hrozeb.

Jednou ze slabých stránek je personální politika, kdy sekce 03 pátrání má problém udržet si příslušníky protidrogových oddělení a CPJ. Z tabulky č. 2 lze vidět pokles služebních míst kategorie 2 v letech 2018 až 2020, kdy lze na základě strukturovaných rozhovorů soudit, že se jedná také o služební místa v sekci 03 pátrání. Na rozdíl od policie, není u celní správy – konkrétně sekce 03 pátrání, cílená a dostatečně viditelná náborová kampaň, a s tím související prezentace celní správy veřejnosti. Co se týče finančních benefitů, chybí zde náborový příspěvek, který je u policie standartní, kdy nastupující policista dostane náborový příspěvek, jehož výše je určena dle jeho zařazení. Dochází také k odchodu zkušenějších pracovníků k útvarům Policie ČR, kde je, díky vyšším tabulkovým místům a rizikovým příplatkům, lepší finanční ohodnocení.

S personální politikou souvisí také rozpočet. Příslušníci pátrání jsou dlouhodobě finančně podhodnoceni oproti obdobným útvarům Policie ČR. V důsledku současné ekonomické situace lze očekávat snížený rozpočet na výdaje a na platy příslušníků. Současná politika rušení neobsazených tabulek, kdy je v důsledku ztížený nábor nových zaměstnanců, může způsobit personální nedostatek a ovlivnit tak činnost nejen protidrogových oddělení a CPJ, ale sekce 03 pátrání celkově.

Další ze slabých stránek je nejednotné vedení, kdy protidrogová oddělení jsou v důsledku reorganizace součástí výkonných odborů pátrání a jejich činnost není v přímém liniovém řízení, jak tomu je u obdobných útvarů policie s celorepublikovou působností, konkrétně u Národní centrály proti organizovanému zločinu a Národní protidrogové centrály Policie ČR.

Poslední slabou stránkou je informovanost veřejnosti, kdy Celní správa výrazně zaostává za obdobnými útvary Police ČR, chybí zpracované souhrnné

evidence a samostatné výroční zprávy o činnosti sekce pátrání, a s tím i protidrogových oddělení. Celní správa ČR zahrnuje roční výsledky sekce pátrání do souhrnné výroční zprávy, kde tyto výsledky nejsou dostatečně a kvalitně prezentovány, jako u obdobných útvarů Policie ČR – Národní centrály proti organizovanému zločinu SKPV a Národní protidrogové centrály, kde tyto útvary samy prezentují svoji činnost a výsledky. Veřejnost tak nemá reálnou představu o činnostech a výsledcích pověřených orgánů celní správy.

Dále z výzkumu vyplývá, že činnost pověřených celních orgánů, prověřujících drogovou kriminalitou ve své kompetenci, může být ovlivněna politikou státu. V důsledku nové politické situace a změně generálního ředitele Celní správy ČR může dojít k omezení financování činnosti sekce pátrání 03 pátrání, a s tím i protidrogových oddělení a CPJ, kdy může být ještě více upřednostněna správa cel a spotřebních, energetických daní, které pro celní správu představují větší finanční zisky, než sekce 03 pátrání. V důsledku změny generálního ředitele může také nastat reorganizace sekce 03 pátrání.

Další hrozbou je rozpočet, který již byl zmíněn ve slabých stránkách. Ten může být v důsledku současné ekonomické situace v budoucnu nižší a mohl by vést ke snižování tabulkových míst na útvarech pátrání a nedostatečnému financování vybavení příslušníků pátrání.

Jako poslední hrozba byla vyhodnocena změna služebního zákona, respektive zákona o služebním poměru příslušníků bezpečnostních sborů. Novelizace tohoto zákona, z důvodu omezení výsluhových nároků, může vést k odchodům zkušených pracovníků protidrogových útvarů, kteří již mají po patnácti letech služby nárok na výsluhu. Došlo by tak k výrazné destabilizaci celní správy a s tím i sekce 03 pátrání, protidrogových oddělení a CPJ.

Dále jsou ve SWOT analýze uvedeny příležitosti, kdy první příležitost je pravomoc vyšetřování. Získání kompetence vyšetřování trestných činů, které v rámci svých kompetencí pověřené celní orgány prověřují, by zjednodušilo, zrychlilo a zefektivnilo průběh trestního řízení nejen u drogových trestných činů, kdy by se vyšetřovatel Policie ČR nemusel seznamovat s přiřazeným spisem. Tento krok by se mohl potýkat s personálními problémy, kdy věřím, že v případě odpovídajícímu finančnímu ohodnocení vyšetřovatelů, by mu šlo předejít. Dle mého názoru je největší problém postoj Ministerstva vnitra, které je kategoricky proti, aby Celní správa ČR získala tuto kompetenci. Při získání této kompetence by Policie ČR přišla o jednoduše získané „čárky“, tedy realizované trestní spisy Celní správou ČR. Tyto realizované trestní spisy Policie ČR v současnosti zahrnuje do svých statistik a ztratila by takto status jediného policejního orgánu provádějící vyšetřování.

Druhou uvedenou příležitostí je navýšení rozpočtu pro náborové příspěvky, navýšení rizikových příplatků a pro zajištění budoucích investic do výcviku či obnovu technicko-materiálního vybavení.

Třetí příležitostí je větší informovanost veřejnosti. Tedy zvyšování povědomosti veřejnosti o činnosti celní správy v oblasti pátrání a potírání drogové kriminality prostřednictvím odborné a moderní prezentace sekce 03 pátrání a jejich výsledků, jak tomu je u jiných bezpečnostních sborů. Větší informovanost může přinést zájem o místo referenta pátrání a lepší personální obsazenost.

Jako čtvrtá příležitost je uvedena změna legislativy, konkrétně § 283 trestního řádu, který při vývozu a dovozu drog nerozlišuje postih podle množství zachycené drogy, jako to mu je při držení drog pro vlastní potřebu, kde je uvedeno, jaké množství drog se považuje za přestupkové jednání a co již

za trestný čin. Tento krok by vedl k časovým a finančním úsporám, kdy by se celníci protidrogových oddělení mohli soustředit na závažnou drogovou kriminalitu spojenou s vývozem a dovozem drog a zbytečně by nenasazovali síly a prostředky na záchyty malého množství drog, u kterých je společenská škodlivost nízká, a toto jednání by tak mohlo být vyřešeno formou správního řízení či udělením pokuty. Tato změna by ovšem mohla znamenat zvýšení nelegální přepravy drog v menším množství. Z tohoto důvodu by pokuty za tyto delikty musely být v takové výši, aby se takovéto deliktní jednání v případě zadržení drog nevyplatilo a odpovídalo závažnosti deliktu.

Další legislativní změnou by bylo umožnění Celní správě ČR nasadit vlastního agenta podle trestního řádu. Doposud se Celní správa ČR musí, v případě potřeby použití agenta, obrátit na Policii ČR.

Jako poslední příležitost je uvedená změna organizační struktury. Současný stav rozděluje výkonné odbory do osmi teritoriálních pracovišť, kdy se každý výkonný odbor skládá z oddělení, který se zabývá konkrétní trestnou činností. Bylo by vhodné zvážit změny v rámci této organizační struktury a rozdělit výkonné odbory pátrání na dva celorepublikové útvary, konkrétně útvar zabývající se daňovou trestnou činností a popřípadě celními delikty a útvar zabývající se drogovou kriminalitou. Každý z těchto útvarů by měl svého ředitele a podpůrná oddělení, která by byla důležitá pro zajištění chodu útvaru (logistická, metodická, koordinační oddělení a oddělení mezinárodní spolupráce). Oba útvary by měly své expozitury na území ČR dislokovat obdobně jako jsou doposud dislokovány výkonné odbory pátrání. Dále by zanikly servisní oddělení podpory pátrání, které jsou v současnosti součástí výkonných odborů. K poskytování servisu dvou nově vzniklým útvarům by sloužil útvar podpory pátrání, který by vznikl ze současného odboru podpory

pátrání a byl by personálně posílen tak, aby pokryl činnosti zaniklých servisních oddělení.

Takto provedená reorganizace by, dle mého názoru, vedla k efektivní činnosti těchto útvarů, došlo by k přímému liniovému řízení jednotlivých útvarů, zlepšení vzájemné spolupráce a výměně informací mezi jednotlivými expoziturami. Dále by došlo ke zkvalitnění poskytování servisních činností útvarem podpory pátrání z důvodu personálního posílení, jednotného výcviku servisních oddělení tohoto útvaru a přesnému vymezení jejich činností. V současnosti se výcvik a činnosti jednotlivých oddělení podpory pátrání výkonných odborů pátrání liší jak kvalitou, tak zaměřením.

11 ZÁVĚR

Cílem této diplomové práce bylo popsat a blíže přiblížit práci pověřených orgánů Celní správy ČR v boji s drogovou kriminalitou. Pro diplomovou práci bylo sestaveno několik cílů.

Primárním cílem této diplomové práce bylo vyhodnocení stavu prověřování drogové kriminality Celní správou ČR. Druhým cílem bylo zjistit, zdali organizační struktura Celní správy ČR zaručuje odhalování drogové kriminality v její kompetenci na celém území ČR. Posledním cílem bylo zhodnocení stavu profesního vzdělání příslušníků protidrogových oddělení a CPJ Celní správy ČR.

Pro naplnění stanovených cílů bylo využito zejména strukturalizovaného rozhovoru s příslušnými odborníky v dané problematice a statistických dat Policie ČR a Celní správy ČR.

Přínosem práce je zmapování současného stavu s identifikací slabých stránek a hrozeb, které mohou vést k narušení výkonu pověřování drogové kriminality v kompetenci pověřených celních orgánů, popřípadě k poklesu efektivity a kvality jejich pracovníků a činností. V rámci analýzy byly uvedeny příležitosti pro rozvoj a zlepšení stavu pověřených celních orgánů, ať už v oblasti rozšíření kompetencí, navýšení rozpočtu, větší informovanosti veřejnosti, legislativních změn či změna organizační struktury.

Závěrem lze uvést, že Celní správa ČR v potírání drogové kriminalitě velmi pokročila a dokázala, že pověřené celní orgány dokážou využívat kompetence policejního orgánu v trestním řízení, a jako taková hraje důležitou roli při potírání drogové kriminality, konkrétně obchodu s drogami.

12 SEZNAM POUŽITÝCH ZKRATEK

CPJ.....	Celní protidrogová jednotka
Celní správa ČR	Celní správa České republiky
ČR.....	Česká republika
ČSR.....	Československá republika
DEA.....	Drug Enforcement Administration
EU.....	Evropská Unie
GIBS.....	Generální inspekce bezpečnostních sborů
INCB.....	The International Narcotics Control Board
MDMA.....	3,4-methylendioxymethamfetamin (extáze)
OPL.....	Omamné a psychotropní látky
Policie ČR	Policie České republiky
Protinarkotické oddělení GŘC.....	Protinarkotické oddělení Generálního ředitelství cel
SKPV.....	Služba kriminální policie a vyšetřování

SOS.....Stráž obrany státu

USA.....Spojené státy americké

ZKA.....Zollkriminalamt

13 SEZNAM POUŽITÉ LITERATURY

- [1] MAHDALÍČKOVÁ, Jana. *Zákon o návykových látkách: komentář*. Vydání první. Praha: Wolters Kluwer, 2017. ISBN 978-80-7552-617-5.
- [2] *Celní správa ČR* [online]. [cit. 2022-04-14]. Dostupné z: <https://www.celnisprava.cz/cz/o-nas/Stranky/celni-sprava.aspx>.
- [3] ÚZ č. 1426: *Celní předpisy*. Ostrava: Sagit, 2021. ISBN 978-80-7488-462-7.
- [4] ÚZ č. 1476: *Služební poměr*. Ostrava: Sagit, 2022. ISBN 978-80-7488-515-0.
- [5] *Zákon č. 18/2012 Sb., kterým se mění některé zákony v souvislosti s přijetím zákona o Celní správě České republiky*. In: *Sbírka zákonů*. 20. 12. 2011.
- [6] ÚZ č. 1457: *Správní řád*. Ostrava: Sagit, 2021. ISBN 978-807-4884-955.
- [7] ÚZ č. 1456: *Trestní předpisy*. Ostrava: Sagit, 2022. ISBN: 978-80-7488-494-8.
- [8] *Předpis č. 246/2016 Sb., o způsobu provádění osobní prohlídky celníkem*. In *Sbírka zákonů*. 29. 7. 2016.
- [9] *Předpis č. 286/2012 Sb., o vnějším označení, odznamech, služebních stejnokrojích a zvláštním barevném provedení a označení služebních vozidel celní správy*. In *Sbírka zákonů*. 1. 11. 2017.
- [10] *Legislativa* [online]. 2016 [cit. 2022-04-14]. Dostupné z: <https://www.celnisprava.cz/cz/clo/legislativa/Stranky/legislativa-zakladni-informace.aspx>.
- [11] *Předpis č. 358/2021 Sb., kterou se mění některé vyhlášky v souvislosti s přijetím zákona, kterým se mění zákon č. 235/2004 Sb., o dani z přidané hodnoty, ve znění pozdějších předpisů, a zákon č. 242/2016 Sb., celní zákon, ve znění pozdějších předpisů*. In *Sbírka zákonů*. 27. 9. 2021.

- [12] *Kompetence – čím se zabývá celní správa* [online]. [cit. 2022-04-14]. Dostupné z: <https://www.celnisprava.cz/cz/o-nas/kompetence/Stranky/default.aspx>.
- [13] *Organizační struktura Celní správy ČR* [online]. [cit. 2022-04-14]. Dostupné z: <https://www.celnisprava.cz/cz/o-nas/organizacni-struktura/Stranky/organizacni-struktura-celni-spravy-ceske-republiky1.aspx>.
- [14] *Celní úřad struktura* [online]. [cit. 2022-04-14]. Dostupné z: <https://www.celnisprava.cz/cz/o-nas/organizacni-struktura/Documents/cu.pdf>.
- [15] *Generální ředitelství cel struktura* [online]. [cit. 2022-04-14]. Dostupné z: <https://www.celnisprava.cz/cz/o-nas/organizacni-struktura/Documents/grc.pdf>.
- [16] *Ministerstvo financí představilo dlouhodobou koncepci Celní správy* [online]. Praha, 2016 [cit. 2022-04-14]. Dostupné z: <https://www.mfcr.cz/cs/aktualne/tiskove-zpravy/2016/ministerstvo-financi-predstavilo-dlouhod-25912>.
- [17] NOŽINA, Miroslav a Miloš VANĚČEK. *Národní protidrogová centrála 1991-2016*. [Praha]: Národní protidrogová centrála, [2016]. ISBN 978-80-270-0640-3.
- [18] NOŽINA, Miroslav a Miloš VANĚČEK. *Mandragora, morfin, kokain: drogový problém v českých zemích v dobách habsburské monarchie a v předválečném Československu*. Vydání první. Praha: KLP, 2009. ISBN 978-80-86791-60-9.
- [19] BENEŠ, Jaroslav. *Finanční stráž československá 1918-1938*. Vydání první. Dvůr Králové nad Labem: Fortprint, 2005. ISBN 80-860-1129-1.
- [20] MAINUŠ, F. a kol. *Historie celnictví v ČSSR*. Vydání první. Praha: Nakladatelství Naše vojsko, 1977.
- [21] GORČÍK, Aleš. *Lovci pašeráků drog oslaví 30 let!*. *Bulletin Národní protidrogové centrály*. 2020(2), 8.
- [22] ČECHÁK, Vladimír. *Vývoj veřejné správy v Československu a České republice (1945–2004)*. Vyd. 1. Praha: Eupress, 2004. ISBN 80-86754-22-7.

[23] *Zákon č. 13/1993 Sb., Celní zákon ve znění pozdějších předpisů*. In: *Sbírka zákonů*. 31. 12. 1992.

[24] KOMOROUS, Jiří. *Policie ČR a Generální ředitelství cel v boji proti mezinárodnímu nelegálnímu obchodu s omamnými a psychotropními látkami*. *Bulletin Národní protidrogové centrály*. 1995(4), 3.

[25] *Zákon č. 152/1995 Sb., Zákon, kterým se mění a doplňuje zákon č. 140/1961 Sb., trestní zákon, ve znění pozdějších předpisů, zákon č. 141/1961 Sb., o trestním řízení soudním (trestní řád), ve znění pozdějších předpisů, zákon České národní rady č. 283/1991 Sb., o policii České republiky, ve znění pozdějších předpisů, zákon č. 189/1994 Sb., o vyšších soudních úřednících, a zákon č. 59/1965 Sb., o výkonu trestu odnětí svobody, ve znění pozdějších předpisů*. In: *Sbírka zákonů*. 2. 8. 1995.

[26] *Zákon č. 113/1997 Sb., Zákon, kterým se mění a doplňuje zákon České národní rady č. 13/1993 Sb., celní zákon, ve znění zákona České národní rady č. 35/1993 Sb., zákon č. 54/1956 Sb., o nemocenském pojištění zaměstnanců, ve znění pozdějších předpisů, zákon č. 32/1957 Sb., o nemocenské péči v ozbrojených silách, ve znění pozdějších předpisů, zákon č. 88/1968 Sb., o prodloužení mateřské dovolené, o dávkách v mateřství a o přídavcích na děti z nemocenského pojištění, ve znění pozdějších předpisů, a zákon České národní rady č. 589/1992 Sb., o pojistném na sociální zabezpečení a příspěvku na sociální politiku zaměstnanosti, ve znění pozdějších předpisů*. In: *Sbírka zákonů*. 23. 5. 1997.

[27] *Informace o činnosti Celní správy České republiky za rok 2003* [online]. 2004 [cit. 2022-04-16]. Dostupné z: <https://www.celnisprava.cz/cz/statistiky/Vron%20zprvy/Informace%20o%20výsledc%3%ADch%20činnosti%20Celn%3%AD%20správy%20ČR%20za%20rok%202003.pdf>.

[28] *Dohled* [online]. 2020 [cit. 2022-04-16]. Dostupné z: <https://www.celnisprava.cz/cz/kariera/Stranky/Dohled.aspx>.

- [29] *Informace o činnosti Celní správy České republiky za rok 2017* [online]. 2018 [cit. 2022-04-16]. Dostupné z: https://www.mfcr.cz/assets/cs/media/Dane_Vyhodnoceni-Pr-002_2017_Informace-o-cinnosti-CS-CR.pdf.
- [30] DRAŠTÍK, Antonín, FENYK, Jaroslav. *Trestní řád (č.141/1961 Sb.) – Komentář*. Praha: Wolters Kluwer, 2017. ISBN 978-80-7552-600-7.
- [31] *Vyhláška 47/1965 Sb. o Jednotné Úmluvě o omamných látkách*. In: *Sbírka zákonů*. 27. 5. 1965.
- [32] *Předpis 458/1991 Sb., Sdělení federálního ministerstva zahraničních věcí o sjednání Protokolu o změnách Jednotné úmluvy o omamných látkách z roku 1961*. In: *Sbírka zákonů*. 8. 11. 1991.
- [33] *Vyhláška 62/1989 Sb., o Úmluvě o psychotropních látkách*. In: *Sbírka zákonů*. 15. 6. 1989.
- [34] *Předpis 462/1991 Sb., Sdělení federálního ministerstva zahraničních věcí o sjednání Úmluvy Organizace spojených národů proti nepovolenému obchodu s omamnými a psychotropními látkami*. In: *Sbírka zákonů*. 20. 11. 1991.
- [35] *Nářízení č. 111/2005, kterým se stanoví pravidla pro sledování obchodu s prekursorů drog mezi Unií a třetími zeměmi*. In: *Úřední věstník Evropské Unie*. 22. 12. 2004.
- [36] *Nářízení č. 2015/1011, kterým se doplňuje nařízení Evropského parlamentu a Rady (ES) č. 273/2004 o prekursorech drog a nařízení Rady (ES) č. 111/2005, kterým se stanoví pravidla pro sledování obchodu s prekursorů drog mezi Unií a třetími zeměmi, a kterým se zrušuje nařízení Komise (ES) č. 1277/2005*. In: *Úřední věstník Evropské Unie*. 27. 6. 2015.

- [37] Nařízení č. 2015/1013, kterým se stanoví pravidla týkající se nařízení Evropského parlamentu a Rady (ES) č. 273/2004 o prekursorech drog a nařízení Rady (ES) č. 111/2005, kterým se stanoví pravidla pro sledování obchodu s prekursory drog mezi Unií a třetími zeměmi. In: Úřední věstník Evropské Unie. 27. 6. 2015.
- [38] Nařízení č. 2016/1443, kterým se mění nařízení Evropského parlamentu a Rady (ES) č. 273/2004 a nařízení Rady (ES) č. 111/2005, pokud jde o zařazení určitých prekursorů drog na seznam uvedených látek. In: Úřední věstník Evropské Unie. 1. 9. 2016.
- [39] Zákon č. 272/2013 Sb., Zákon o prekursorech drog. In: Sbírka zákonů. 1. 1. 2014.
- [40] Předpis 458/2013 Sb., Nařízení vlády o seznamu výchozích a pomocných látek a jejich ročních množstevních limitech. In: Sbírka zákonů. 31. 12. 2013.
- [41] Předpis 463/2013 Sb., Nařízení vlády o seznamech návykových látek. In: Sbírka zákonů. 1. 1. 2014.
- [42] Předpis 454/2009 Sb., Nařízení vlády, kterým se pro účely trestního zákoníku stanoví, co se považuje za látky s anabolickým a jiným hormonálním účinkem a jaké je jejich větší množství, a co se pro účely trestního zákoníku považuje za metodu spočívající ve zvyšování přenosu kyslíku v lidském organismu a za jiné metody s dopingovým účinkem. In: Sbírka zákonů. 22.12. 2009.
- [43] ZEMAN, Petr, Michaela ŠTEFUNKOVÁ a Ivana TRÁVNÍČKOVÁ. *Drogová kriminalita a trestní zákoník*. Vydání první. Praha: Institut pro kriminologii a sociální prevenci, 2015. Studie (Institut pro kriminologii a sociální prevenci). ISBN 978-80-7338-151-6.
- [44] Ministerstvo vnitra předložilo jasné argumenty proti posílení pravomoci Celní správy ČR [online]. Praha [cit. 2022-04-16]. Dostupné z: <https://www.mvcr.cz/mvcren/docDetail.aspx?docid=22050843&doctype=ART>.

- [45] *Profesní příprava celníků a Základní celní kurz* [online]. [cit. 2022-04-16]. Dostupné z: <https://www.celnisprava.cz/cz/kariera/Stranky/Profesn%C3%ADpř%C3%ADprava-celn%C3%ADku-a-základn%C3%AD-celn%C3%ADkurz.aspx>.
- [46] *Vzdělávání* [online]. [cit. 2022-04-16]. Dostupné z: <https://www.celnisprava.cz/cz/o-nas/nase-ukoly/Stranky/vzdelavani.aspx>.
- [47] NOŽINA, Miroslav. *Svět drog v Čechách*. První vydání. Praha: KLP, 1997. ISBN 80-859-1736-X.
- [48] HOFFMAN, Pavel. *Čtvrt století proti drogám. Clo douane*. 49. 2015.
- [49] KUDLÁČKOVÁ Barbora. *Nelegální obchod s drogami v roce 2017. Bulletin Národní protidrogové centrály*. 2018 (2), 4.
- [50] Národní protidrogová centrála. *Výroční zpráva 2020*. 2021, 54.
- [51] *Nové syntetické drogy (NSD)* [online]. [cit. 2022-04-19]. Dostupné z: <https://www.prevcentrum.cz/informace-o-drogach/nove-synteticke-drogy/>.
- [52] *Informace o činnosti Celní správy České republiky za rok 2020* [online]. 2021 [cit. 2022-04-16]. Dostupné z: https://www.mfcr.cz/assets/cs/media/Dane_Vyhodnoceni-Pr-002_2020_Informace-o-cinnosti-CS-CR.pdf.
- [53] *Celní správa České republiky*, 2019. Informační zpráva o činnosti Celní správy ČR. Celní správa České republiky [cit.2022-04-17]. Dostupné z: interní dokument Celní správy ČR.
- [54] HOMOLA, Vladimír. *Úvod do statistiky* [online]. [cit 2022-05-08]. Dostupné z: <https://homel.vsb.cz/~hom50/SLBSTATS/UST/GS02.HTM/>.
- [55] ŠEĎOVÁ, Klára a Roman ŠVARŤÍČEK. *Kvalitativní výzkum v pedagogických vědách*. Portál, 2012.

[56] *SWOT analýza* [online]. [cit. 2022-05-08]. Dostupné z:

[http://user.mendelu.cz/xbadal/Studijni%20opory/Hospodarska%20informatika/
Stud_mat/SWOT%20anal%FDza.pdf](http://user.mendelu.cz/xbadal/Studijni%20opory/Hospodarska%20informatika/Stud_mat/SWOT%20anal%FDza.pdf).

14 SEZNAM POUŽITÝCH OBRÁZKŮ

Obrázek 1 Organizační struktura celních úřadů [14].....	18
Obrázek 2 Organizační struktura generálního ředitelství cel [15].....	20
Obrázek 3 Počet realizovaných trestních spisů CPJ a protidrogových oddělení Celní správy ČR v letech 2010 až 2020 [zdroj: Policie ČR].....	65
Obrázek 4 Přehled záchytů vybraných drog podle jejich druhu v letech 2010 až 2020 [zdroj: Celní správa ČR].....	67

15 SEZNAM POUŽITÝCH TABULEK

Tabulka 1 Přehled realizovaných trestních spisů CPJ a protidrogových oddělení Celní správy ČR dle krajů v letech 2010 až 2020 [zdroj: Policie ČR].....	66
Tabulka 2 Počet služebních míst kategorie celník [zdroj: Celní správa ČR].....	68
Tabulka 3 SWOT analýza pověřených orgánů Celní správy potírajících drogovou kriminalitu v kompetenci Celní správy ČR [vlastní zpracování].....	102

16 SEZNAM PŘÍLOH

Příloha 1 Znění otázek pro strukturovaný rozhovor

Příloha 1

1. Můžete mi blíže představit oddělení pro které pracujete a přiblížit Vaši pracovní náplň vyplývající z Vašeho služebního zařazení?
2. Jak dlouho zde pracujete?
3. Jaké jsou požadavky na vzdělání a výcvik?
4. Jak byste popsal personální obsazenost na Vašem útvaru? Je případně zájem o volná místa?
5. Jste pravidelně proškolen v věcech důležitých pro výkon Vašeho služebního zařazení?
6. Jak byste hodnotil kvalitu Vašeho výcviku a školení, navrhl byste případně změny, které by vedly ke zlepšení současného stavu?
7. Jak hodnotíte současné pravomoci pověřeného celního orgánu v trestním řízení pro potírání drogové kriminality?
8. Změnil byste současnou legislativu v souvislosti s prověřováním drogové kriminality pověřenými celními orgány?
9. Jaký je Váš názor na myšlenku, že by pověřené celní orgány měly mít pravomoc vyšetřování v trestním řízení?
10. Jsou protidrogová oddělení kvalitně vybavena a financována pro výkon své činnosti?
11. Zaručuje organizační struktura Celní správy ČR odhalování drogové kriminality v její kompetenci na celém území České republiky?
12. Jak hodnotíte reorganizaci útvaru pátrání v roce 2016? Jakým způsobem Vaši činnost ovlivnila?
13. Spolupracujete při své činnosti s ostatními orgány Celní správy ČR?
14. Jak hodnotíte spolupráci v trestním řízení s policejními orgány Policie ČR?
15. Spolupracujete se zahraničními partnery? Popřípadě jakým způsobem?

16. Co Vám vadí, popřípadě co je Vám překážkou, při výkonu Vašeho povolání?