



**ČESKÉ VYSOKÉ UČENÍ TECHNICKÉ V PRAZE**  
**FAKULTA DOPRAVNÍ**

Lukáš Vacka

Návrh koncepce cyklistických komunikací v oblasti Kutnohorska

Bakalářská práce

**2022**



**K612 ..... Ústav dopravních systémů**

**ZADÁNÍ BAKALÁŘSKÉ PRÁCE**  
(PROJEKTU, UMĚLECKÉHO DÍLA, UMĚLECKÉHO VÝKONU)

Jméno a příjmení studenta (včetně titulů):

**Lukáš Vacka**

Studijní program (obor/specializace) studenta:

**bakalářský – DOS – Dopravní systémy a technika**

Název tématu (česky): **Návrh koncepce cyklistických komunikací v oblasti Kutnohorska**

Název tématu (anglicky): Design of the Bicycle Roads Concept in the Kutná Hora Region

**Zásady pro vypracování**

Při zpracování bakalářské práce se řiďte osnovou uvedenou v následujících bodech:

- rešerše dostupných podkladů a metodik zaměřených na návrh cyklistických komunikací
- analýza současné organizace dopravy v oblasti Kutnohorska, porovnání stávající situace s územně plánovací dokumentací a zpracovanými záměry v oblasti cyklistické dopravy
- vytyčení zdrojů a cílů cyklistické dopravy v oblasti Kutnohorska
- vyhodnocení dostupných dopravně inženýrských dat silniční dopravy
- návrh sítě cyklistických komunikací podle ČSN 73 6110, TP 179 (Navrhování komunikací pro cyklisty) a v neposlední řadě také podle moderních trendů projektování cyklistické infrastruktury



Rozsah grafických prací: stanoví vedoucí bakalářské práce

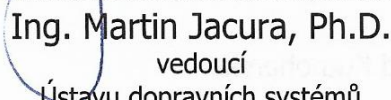
Rozsah průvodní zprávy: minimálně 35 stran textu (včetně obrázků, grafů a tabulek, které jsou součástí průvodní zprávy)

Seznam odborné literatury: stanoví vedoucí bakalářské práce

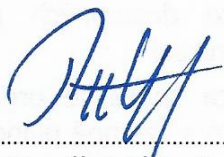
Vedoucí bakalářské práce: **doc. Ing. Josef Kocourek, Ph.D.**

Datum zadání bakalářské práce: **30. září 2021**  
(datum prvního zadání této práce, které musí být nejpozději 10 měsíců před datem prvního předpokládaného odevzdání této práce vyplývajícího ze standardní doby studia)


Datum odevzdání bakalářské práce: **8. srpna 2022**  
a) datum prvního předpokládaného odevzdání práce vyplývající ze standardní doby studia a z doporučeného časového plánu studia  
b) v případě odkladu odevzdání práce následující datum odevzdání práce vyplývající z doporučeného časového plánu studia

  
Ing. Martin Jacura, Ph.D.  
vedoucí  
Ústavu dopravních systémů



  
prof. Ing. Ondřej Příbyl, Ph.D.  
děkan fakulty

Potvrzuji převzetí zadání bakalářské práce.

  
Lukáš Vacka  
jméno a podpis studenta

V Praze dne.....1. března 2022

### **Poděkování**

Rád bych na tomto místě poděkoval v první řadě svému vedoucímu bakalářské práce doc. Ing. Josefu Kocourkovi, Ph. D. za jeho vstřícnost a odborné konzultace při vypracovávání práce. Dále mé díky patří ústavu Soudního znalectví v dopravě za vytvoření příjemného pracovního i studijního prostředí. V neposlední řadě bych také rád poděkoval své nejbližší rodině, která mě vždy podporovala a motivovala během celého bakalářského studia.

### **Prohlášení**

Předkládám tímto k posouzení a obhajobě bakalářskou práci, zpracovanou na závěr studia na ČVUT v Praze Fakultě dopravní.

Prohlašuji, že jsem předloženou práci vypracoval samostatně, a že jsem uvedl veškeré použité informační zdroje v souladu s Metodickým pokynem o etické přípravě vysokoškolských závěrečných prací.

Nemám závažný důvod proti užití tohoto školního díla ve smyslu § 60 Zákona č. 121/2000 Sb., O právu autorském, o právech souvisejících s právem autorským a o změně některých zákonů (autorský zákon).

V Praze dne 8. srpna 2022

.....  
Podpis

ČESKÉ VYSOKÉ UČENÍ TECHNICKÉ V PRAZE  
FAKULTA DOPRAVNÍ

Návrh koncepce cyklistických komunikací v oblasti Kutnohorska

Bakalářská práce

Srpen 2022

Lukáš Vacka

**Abstrakt**

Předmětem bakalářské práce je návrh koncepce vedení cyklistických tras na území okresu Kutná Hora. Zabývá se vyhodnocením vedení stávajících cyklistických tras, stanovením základních zdrojů a cílů na území okresu a vytipováním vhodnějšího vedení cyklistických tras po cestách s vyloučeným nebo alespoň částečně vyloučeným provozem motorové dopravy.

**Klíčová slova**

Cyklistická doprava, stezka pro cyklisty, stezka pro cyklisty a chodce, vedení cyklotras, bezpečnost cyklistické dopravy, dopravní značení

**Abstract**

The subject of the bachelor thesis is the proposal of the concept of cycling routes in the territory of the Kutná Hora district. It deals with the evaluation of the existing cycling routes, determination of the basic resources and objectives in the district and identification of more suitable cycling routes on roads with excluded or at least partially excluded motor traffic.

**Key words**

Cyclist transport, path for cyclists, path for cyclists and pedestrian, cycle route management, bicycle transport safety, traffic signs

## Obsah

Seznam zkratk.....	7
1 Úvod .....	8
2 Řešená oblast .....	10
2.1 Silniční síť.....	10
2.2 Intenzity komunikací II. třídy, po kterých jsou v nynější době trasovány CT .....	11
2.3 Železniční síť .....	12
3 Stávající stav cyklistické dopravy.....	12
3.1 Délka a geografické vedení stávajících cyklistických tras .....	13
3.2 Rozbor stávajících cyklistických tras.....	13
3.2.1 Cyklotrasa EuroVelo 4 .....	14
3.2.2 Cyklotrasa č. 1.....	17
3.2.3 Cyklotrasa č. 19.....	19
3.2.4 Cyklotrasa č. 102.....	21
3.2.5 Cyklotrasa č. 0128.....	21
3.2.6 Cyklotrasa č. 0091.....	22
3.2.7 Cyklotrasa č. 0106.....	22
3.2.8 Cyklotrasa č. 0117.....	25
3.2.9 Cyklotrasa č. 0097.....	26
3.2.10 Cyklotrasa č. 0120.....	27
3.2.11 Cyklotrasa č. 0127.....	28
3.2.12 Cyklotrasa č. 0118.....	29
3.2.13 Cyklotrasa č. 0098.....	30
3.2.14 Cyklotrasa č. 0096.....	31
3.2.15 Cyklotrasa č. 0099.....	33
3.2.16 Cyklotrasa č. 0121.....	34
3.2.17 Cyklotrasa č. 0122.....	35
3.2.18 Cyklotrasa č. 0119.....	36
3.2.19 Cyklotrasa č. 0123.....	37
4 Značení stávajících cyklistických tras.....	38
4.1 Značené cyklotrasy .....	38
4.2 Neznačené cyklotrasy .....	39
5 Zdroje a cíle cyklistické dopravy .....	40
5.1 Historické cíle .....	42
5.2 Přírodní cíle.....	43

5.3	Sportovní cíle.....	45
5.4	Ostatní cíle.....	46
6	Návrh sítě cyklistických tras na území okresu Kutná Hora.....	47
6.1	Návrh cyklistických komunikací.....	47
6.2	Principy návrhu cyklistických tras.....	48
6.2.1	Vlastní návrh cyklistických tras.....	49
6.3	Svislé dopravní značení nově navrhovaných cyklistických tras.....	49
6.4	Popis nově navrhovaných cyklistických tras.....	50
6.4.1	Cyklotrasa Eurovelo 4.....	51
6.4.2	Cyklotrasa č. 1.....	52
6.4.3	Cyklotrasa č. 19.....	52
6.4.4	Cyklotrasa č. 0066.....	53
6.4.5	Cyklotrasa č. 0091.....	53
6.4.6	Cyklotrasa č. 0096.....	53
6.4.7	Cyklotrasa č. 0097.....	54
6.4.8	Cyklotrasa č. 0098.....	54
6.4.9	Cyklotrasa č. 0099.....	54
6.4.10	Cyklotrasa č. 0106.....	54
6.4.11	Cyklotrasa č. 0111.....	55
6.4.12	Cyklotrasa č. 0117.....	55
6.4.13	Cyklotrasa č. 0119.....	55
6.4.14	Cyklotrasa č. 0120.....	55
6.4.15	Cyklotrasa č. 0121.....	56
6.4.16	Cyklotrasa č. 0122.....	56
6.4.17	Cyklotrasa č. 0123.....	56
6.4.18	Cyklotrasa č. 0127.....	56
6.4.19	Cyklotrasa č. 0128.....	57
6.4.20	Cyklotrasa č. 0199.....	57
6.4.21	Cyklotrasa č. 0200.....	57
6.4.22	Cyklotrasa č. 0201.....	58
6.4.23	Cyklotrasa č. 0299.....	58
6.4.24	Cyklotrasa č. 0700.....	58
6.4.25	Cyklotrasa č. 0701.....	58
6.4.26	Cyklotrasa č. 0702.....	59
6.4.27	Cyklotrasa č. 0800.....	59
6.4.28	Cyklotrasa č. 0801.....	59

6.4.29	Cyklotrasa č. 0802.....	59
6.4.30	Cyklotrasa č. 0803.....	60
6.4.31	Cyklotrasa č. 0804.....	60
6.4.32	Cyklotrasa č. 0805.....	60
6.4.33	Cyklotrasa č. 0900.....	60
6.4.34	Cyklotrasa č. 0901.....	60
6.4.35	Cyklotrasa č. 0902.....	61
6.4.36	Cyklotrasa č. 0903.....	61
6.4.37	Cyklotrasa č. 0904.....	61
6.4.38	Cyklotrasa č. 0905.....	61
6.4.39	Cyklotrasa č. 0906.....	62
6.4.40	Cyklotrasa ZS .....	62
6.5	Povrchy využitelné pro stavbu komunikací pro cyklisty .....	62
6.6	Kategorizace cyklistických tras dle sklonových poměrů.....	64
7	Závěr .....	66
8	Zdroje a použitá literatura.....	67
9	Seznam obrázků .....	69
10	Seznam tabulek .....	70
11	Seznam příloh .....	70



## Seznam zkratek

CT	Cyklistická trasa
EV	EuroVelo
GIS	Geografický informační systém
IAD	Individuální automobilová doprava
NUTS	Nomenklatura územních statistických jednotek
SDZ	Svislé dopravní značení

# 1 Úvod

Okres Kutná Hora nedisponuje příliš rozsáhlým pokrytím cyklistických tras a cyklistickou infrastrukturou. Jelikož se jedná o území se značným turistickým potenciálem, nabízí se v území realizovat dostatečnou nabídku cyklistických tras, které by mohly v budoucnu přilákat více turistů.

Město Kutná Hora se nachází v jihovýchodní části Středočeského kraje. Jedná se o velice významné turistické město, jehož historie sahá až do 10. století. Své výjimečnosti nabylo především zásluhou zachovaného historického centra městské památkové rezervace, kostela sv. Barbory a kostela Nanebevzetí Panny Marie, které byly roku 1995 zapsány do Seznamu světového dědictví UNESCO. [1]

V posledních letech se již na Středočeském krajském úřadu začaly objevovat snahy na zlepšení stávající cyklistické infrastruktury. Úřad si uvědomil, že ve srovnání s ostatními kraji zaostává. Nemluvě o situaci v zahraničních státech, kde je cyklistická doprava zvýhodňována na úkor IAD. To má za následek vyšší podíl cyklistické dopravy na celkovém modal-split, snížení emisí ve městech, zvýšení přirozené mobility a lidského zdraví.

Ke zlepšení stávající situace byl zhotoven strategický dokument Koncepce rozvoje cyklistiky ve Středočeském kraji na období 2017-2023, který formuluje krátkodobá i dlouhodobá opatření k efektivnímu rozvoji cyklistiky. Veškeré návrhy vedení nových CT jsou zaznamenány do mapové aplikace GIS na stránkách Středočeského kraje, které jsou neustále aktualizovány cyklokoordinátorem Středočeského kraje. Ze zmíněné mapové aplikace GIS bylo čerpáno i v této práci. Některé navrhované úseky byly převzaty. Celkový návrh byl poté doplněn o úseky zcela nové, aby mohla vzniknout celistvá síť cyklistických tras. [2]

Stávající síť CT je nedostatečná, ve většině případů je trasována po silnicích III. třídy, doplněna úseky vedenými po silnicích II. třídy. Většina CT je tedy vedena integrovaně s automobilovou dopravou. Silnice III. třídy jsou se svými malými intenzitami automobilové dopravy cyklistům relativně přívětivé. Nicméně z důvodu nejnovějších pravidel silničního provozu, která nařizují řidiči motorového vozidla, aby při předjíždění cyklisty zanechal boční rozstup minimálně 1,5 m [3], se již trasování CT na těchto silnicích nejeví jako bezpečné.

Hlavní motivací této práce je zhodnotit stávající stav CT na území okresu Kutná Hora a navrhnout jejich vhodnější vedení při snaze zachování stejných směrů a navrhnout doplňující trasy, které budou napomáhat lepší dostupnosti jednotlivých zdrojů a cílů při dojížděcí na kole.

Okres Kutná Hora se nachází v jihovýchodní části Středočeského kraje (NUTS II). [4] (viz Obrázek 1) Z pohledu geomorfologie se okres nachází mezi řekami Labe a Sázava. Povrch je považován za spíše

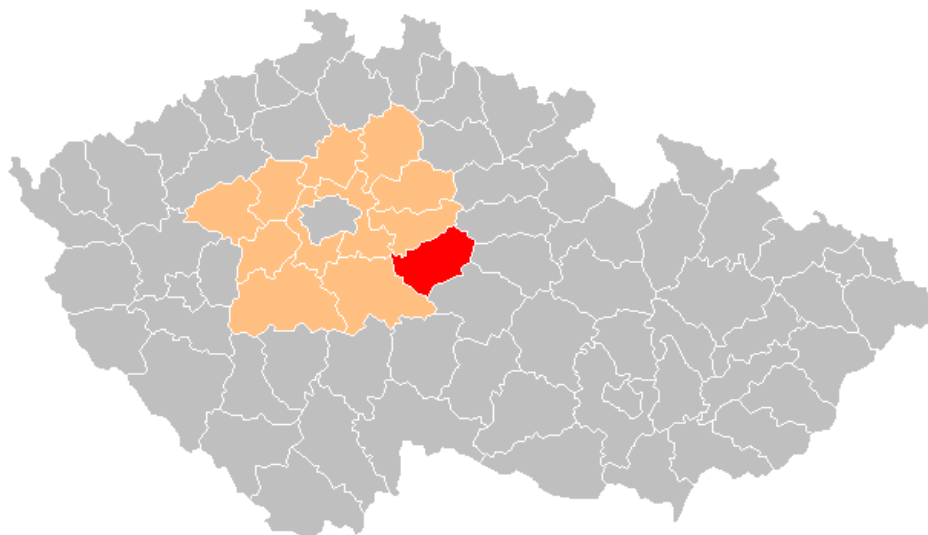
pahorkatý, jelikož na území okresu zasahuje Hornosázavská pahorkatina, Čáslavská kotlina a Polabská nížina. Rozloha okresu činí 917 km<sup>2</sup>. I přes kopcovitý terén je okres Kutná Hora považován za zemědělský. V roce 2021 činila zemědělská půda 64,8 % a lesy jen 23,9 %. [5]

Kutnohorský okres sousedí na severu s okresem Kolín, na západě s okresem Praha-východ, na jihozápadě s okresem Benešov, na jihovýchodě s okresem Havlíčkův Brod, na východě s okresem Chrudim a na severovýchodě s okresem Pardubice.

Na území okresu Kutná Hora se nachází celkem 88 obcí, z čehož jen 4 obce jsou považovány za města (Kutná Hora, Čáslav, Zruč nad Sázavou, Uhlířské Janovice). K roku 2022 činí celkový počet obyvatel 75 683. [6]

Průměrné teploty na území Kutné Hory jsou v porovnání se zbytkem České republiky středně vysoké, v rámci ČR se řadí do mírně teplé podnebné oblasti. Průměrná teplota se pohybuje v měsíci lednu mezi -5 a -2 °C, v měsíci červenci stoupá na 16 až 18 °C. Srážkové úhrny činí za rok v průměru 600 až 800 mm. Z meteorologického hlediska je tedy okres Kutná Hora relativně vhodný k cyklistickým vyjížděním. [7]

Vodstvo na území okresu Kutná Hora je reprezentováno spíše malými toky. Jedinými většími vodními toky jsou řeky Labe, které zasahuje do okresu jen nepatrně v severní části okresu, a Sázava, která lemují víceméně celou hranici s okresem Benešov na jihozápadě. Menší toky, nicméně s důležitějším významem pro okres, jsou řeky Brslenka, Doubrava, Hostačovka, Klejnárka, Vrchlice, Výrovka a Želivka.



Obrázek 1: Poloha okresu Kutná Hora [8]

## 2 Řešená oblast

### 2.1 Silniční síť

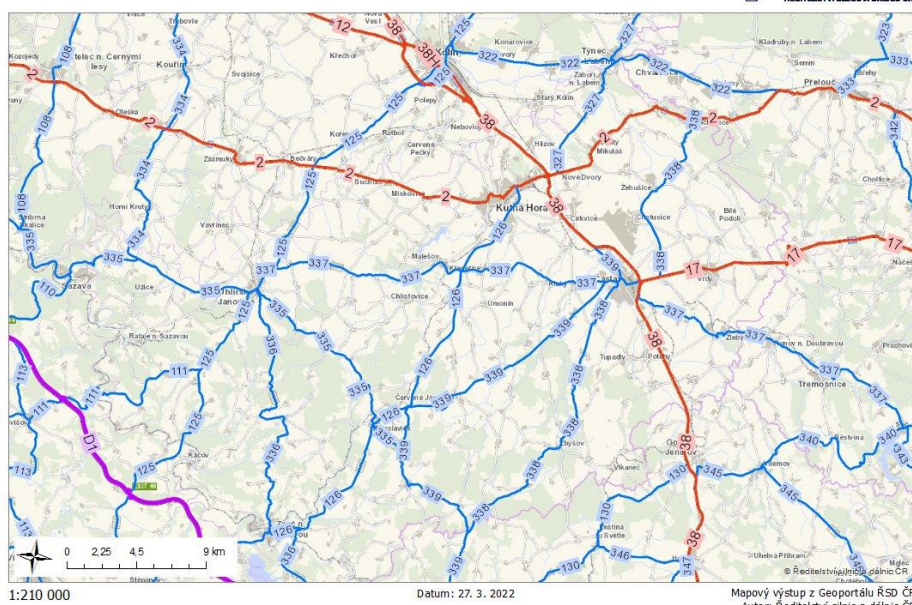
Silniční a dálniční síť na území Kutnohorska znázorňuje Obrázek 2. Územím okresu Kutná Hora neprochází žádná dálnice. Nejbližší dálnice je dálnice D1 vedoucí v těsné blízkosti hranice s okresem Benešov.

Nejvýznamnější silnicí I. třídy je silnice I/38 procházející oběma největšími městy okresu. V současné době dochází na této silnici ke stavbě obchvatu obce Církvice. Jedná se o tradiční zkapacitnění, které již v minulosti potkalo města Nymburk, Kolín a Čáslav. Tento obchvat se nese ve stejném duchu. Stavba komunikace probíhá v kategorii S11,5/80. Část úseku, který víceméně kopíruje stávající trasování, bude realizován v uspořádání 2+1 v kategorii S14,0/80. Plánovaný termín uvedení stavby do provozu je stanoven již na letošní rok. [9] V roce 2023 bude zahájena stavba přeložky Malín-Kuchyňka, která naváže na již zmíněný obchvat. Termín zahájení stavby je stanoven na rok 2023 a předpokládané uvedení do provozu je stanoveno na rok 2025. [10] Silnice I/38 je řazena se svou délkou 254,6 km k nejdelším v České republice, vede z Jestřebí přes Mladou Boleslav, Kolín, Havlíčkův Brod, Jihlavu a Znojmo na hraniční přechod CZ/A Hatě. [11]

Druhou významnou silnicí I. třídy je silnice I/2 vedoucí z Uhříněvsi do Pardubic. Tato silnice vede přímo intravilánem Kutné Hory a přispívá tak k velkému množství tranzitní dopravy.

Třetí silnicí I. třídy je silnice I/17, která začíná v MÚK se silnicí I/38 na východě od Čáslavi. Dále pokračuje do obce Vrdy, kde posléze opouští území okresu Kutná Hora. Končí v křižovatce se silnicí I/35 v Pardubickém kraji.

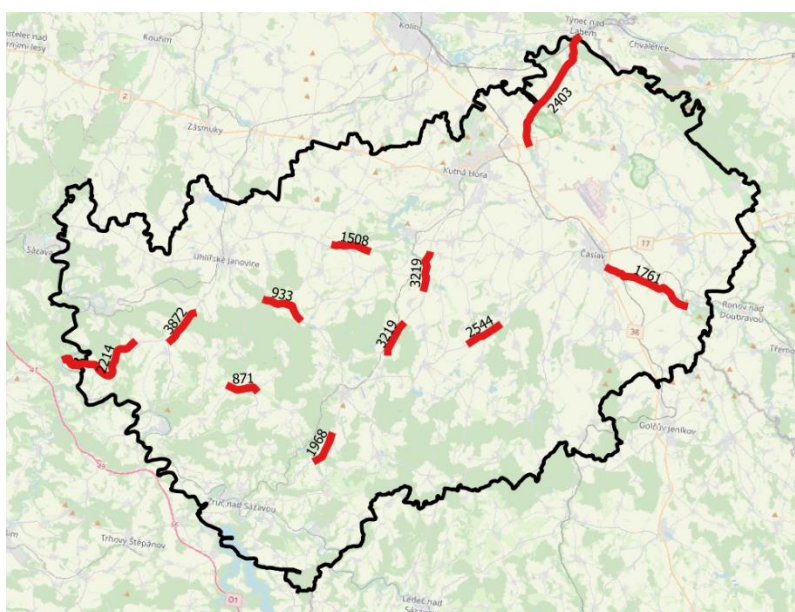
Silnice II/126 vede z Kutné Hory do Zruče nad Sázavou, dále pokračuje do Trhového Štěpánova a poté končí v křižovatce se silnicí II/125. Silnice II/327 vede z Kutné Hory severovýchodně do Týnce nad Labem. Silnice II/337 vstupuje do okresu na východě mezi Ronovem nad Doubravou a Žleby a dále pokračuje přes Čáslav směrem na západ do Uhlířských Janovic. Silnice II/338 začíná v křižovatce se silnicí I/2 na severu a dále pokračuje přes Čáslav směrem na jih do Zbýšova, Dobrovítova a končí v křižovatce se silnicí II/339. Silnice II/339 vede z Čáslavi směrem na jihozápad přes Červené Janovice, Štipoklasy, Bohdaneč a Třebětín až do Ledče nad Sázavou. Silnice II/335 vstupuje do okresu na západě a přes Uhlířské Janovice pokračuje do Zbraslavic a následně končí v křižovatce se silnicí II/339. Silnice II/125 vstupuje do okresu na severu a přes Uhlířské Janovice pokračuje do Zbizub a Kácova. Silnice II/125 končí v Mladé Vožici v křižovatce se silnicí II/137. Silnice II/336 vede z Uhlířských Janovic do Zruče nad Sázavou a končí v křižovatce se silnicí II/150. Silnice II/111 vstupuje do okresu na východní straně a přes Český Šternberk pokračuje přes Otryby, Podveky a končí v křižovatce se silnicí II/125.



Obrázek 2: Silniční síť na území okresu Kutná Hora [12]

## 2.2 Intenzity komunikací II. třídy, po kterých jsou v nynější době trasovány CT

Mapa na Obrázku 3 znázorňuje úseky komunikací II. třídy, po kterých jsou v nynější době trasovány stávající cyklistické trasy. U každého úseku je uvedena intenzita motorové dopravy ve vozidlech za den. Data byla získána z Geoportálu ŘSD. [12] Cyklistické trasy by se zásadně po takto zatížených pozemních komunikacích integrovaně s motorovou dopravou v hlavním dopravním prostoru vést neměly.



Obrázek 3: Úseky komunikací II. třídy, po kterých jsou v nynější době vedeny cyklistické trasy [12] [13]

### 2.3 Železniční síť

Železniční doprava hraje v okrese relativně důležitou roli. Schéma železniční sítě na území Kutnohorska včetně číselného označení železničních tratí dle jízdního řádu pro cestující znázorňuje Obrázek 4. Územím Kutnohorska prochází celkem 5 tratí, které se podílí na obsluze území. Železniční trať číslo 230 patří k významným železničním tahům ČR, ostatní tratě mají spíše lokální význam.

Železniční trať číslo 230 se v Kolíně napojuje na první tranzitní železniční koridor. Propojuje Kolín s Kutnou Horou, Čáslaví, Havlíčkovým Brodem (dále jako trať číslo 250), Žďárem nad Sázavou a Brnem.

Železniční trať číslo 014 vede z Kolína do Leděčka. Železniční trať číslo 235 vede z Kutné Hory do Zruče nad Sázavou. Železniční trať číslo 236 vede z Čáslavi do Třemošnice. Poslední železniční trať číslo 212 vede z Leděčka do Světlé nad Sázavou.



Obrázek 4: Schéma železniční sítě na území okresu Kutná Hora [14]

### 3 Stávající stav cyklistické dopravy

Na území okresu Kutná Hora se nachází celkem 19 značených cyklistických tras. Většina z nich je vedena integrovaně s automobilovou dopravou po komunikacích II. a III. třídy a zcela chybí základní ucelená síť cyklistických tras. Cyklotrasa EV4, 1 a 19 jsou dálkové trasy. Ostatní trasy lze řadit jejich významem do místních cyklistických tras. Z důvodu nízkého významu cyklistických tras 0091 a 102 nebudou zařazeny do rozboru. Cyklotrasa 0091 je jen turistický okruh u Kutné Hory. Cyklistická trasa 102 zasahuje na území okresu jen nepatrně na severovýchodu, je trasována po komunikaci II. třídy a v cyklokonceptu Středočeského kraje pro období 2017 – 2023 je navržena k zrušení. [15]

### 3.1 Délka a geografické vedení stávajících cyklistických tras

Tabulka 1 obsahuje jednotlivé cyklistické trasy na území okresu Kutná Hora. V prvním sloupci je uvedeno číslo cyklistické trasy. V druhém sloupci jsou vypsané jednotlivé obce, kterými je daná cyklistická trasa vedena. Ve třetím sloupci je uvedena délka cyklistické trasy na území okresu Kutná Hora.

Tabulka 1: Vedení stávajících cyklotras

Číslo cyklotrasy	Vedení cyklotrasy	Délka [m]
<b>EV4</b>	Hořany, Kutná Hora, Neškaredice, Třebešice, Čáslav, Žáky, Tupadly, Potěhy, Horky, Hostovlice, Zehuby	30 087
<b>1</b>	Solopysky, Dobřeň, Karlov t. Doubrava, Tuchotice, Nová Lhota, Bylany, Kutná Hora, Vrchlice, Neškaredice, Třebešice, Čáslav, Žáky, Tupadly, Potěhy, Horky, Hostovlice, Zehuby	40 356
<b>0128</b>	Svatá Kateřina, Nové Dvory, Ovčáry, Jakub, Církvice, Třebešice	10 383
<b>0106</b>	Hořany, Kutná Hora, Vrchlice, Poličany, Malešov, Roztěž, Albrechtice, Bedřichov, Miletice, Nepoměřice, Žandov, Sudějov, Janovická Lhota, Uhlířské Janovice, Silvánka, Smilovice, Úžice, Talmberk	42 415
<b>0117</b>	Čáslav, Tupadly, Schořov, Bratčice, Hostovlice	15 658
<b>0097</b>	Chlístovice, Týniště, Bykáň, Krupá, Úmonín, Lomec, Lomeček, Paběnice, Újezdec, Petrovice I, Michalovice, Třebětín, Tasice	24 086
<b>0120</b>	Vavřinec, Chmeliště, Uhlířské Janovice, Rašovice	11 708
<b>0127</b>	Úžice, Smrk	5 635
<b>19</b>	Sázava, Talmberk, Rataje nad Sázavou, Ježovice, Podveky, Zalíbená, Otryby, Český Šternberk, Radonice, Zdebuzeves, Tichonice, Kácov, Zliv, Holšice, Chabeřice, Zruč nad Sázavou, Horka II, Březina, Vlastějovice, Pavlovice	57 531
<b>0118</b>	Čáslav, Filipov, Markovice, Žleby, Zehuby	7 082
<b>0098</b>	Černíny, Opatovice I, Červené Janovice, Zhoř, Bludov, Tasice	18 037
<b>0096</b>	Malešov, Chlístovice, Zdeslavice, Švábínov, Rápošov, Zbraslavice, Radvančice, Řeplice, Bohdaneč, Kotoučov, Tasice, Bělá, Jedlá	35 090
<b>0099</b>	Chotoměřice t. Pančava, Krasoňovice, Hodkov, Hranice, Ostrov, Bohdaneč, Dvorecko	18 490
<b>0121</b>	Žandov, Pivnisko, Kamenná Lhota, Morány, Čestín	7 255
<b>0122</b>	Podveky, Zbizuby, Nechyba, Vlková, Petrovice II, Kasanice, Čestín, Krasoňovice	15 842
<b>0119</b>	Mirošovice, Opatovice II, Mitrov, Kochánov, Janovická Lhota	9 808
<b>0123</b>	Zbizuby, Vranice, Kácov	6 323

### 3.2 Rozbor stávajících cyklistických tras

Všechny výše zmíněné cyklistické trasy byly podrobeny analýze z pohledu typu vedení a typu povrchu. Z pohledu typu vedení byly trasy rozděleny do tří kategorií: integrované, zklidněné a chráněné.

Integrované vedení cyklistické trasy představuje vedení cyklistů hromadně s automobilovou dopravou, kde rychlost automobilové dopravy je vyšší než 40 km/h. Zklidněné vedení cyklistické trasy představuje vedení cyklistů po méně zatížených komunikacích s rychlostí 40 km/h a méně. Dále také slepé ulice osazené SDZ IP 10a (Slepá pozemní komunikace) nebo ulice, kde se očekává pohyb jen rezidentských automobilů dané lokality. Chráněné vedení cyklistické trasy představuje vedení cyklistů po polních, lesních cestách nebo po komunikacích pro cyklisty osazené SDZ C 9a (Stezka pro chodce a cyklisty), C 10a (Stezka pro chodce a cyklisty) nebo B 11 (Zákaz vjezdu všech motorových vozidel). Vedení stávajících cyklistických tras lze dohledat v příloze 1. V následujících odstavcích jsou jednotlivé cyklistické trasy podrobně analyzovány.

### 3.2.1 Cyklotrasa EuroVelo 4

Cyklotrasa EuroVelo 4 se řadí mezi klíčové evropské cyklistické trasy. Protíná celou Evropu od západu na východ. Na území České republiky se vine od města Cheb až do slezského města Bohumín, kde také opouští území ČR. Do okresu Kutná Hora vchází severozápadně od okresního města. Je významnou cyklistickou spojnici mezi dvěma velmi blízkými okresními městy Kolín a Kutná Hora. V Kutné Hoře je trasována přímo historickým centrem města. Dále vede přes Třebešice do druhého největšího města okresu, Čáslavi, kde je trasována také historickým centrem. Dále pokračuje přes Horky a Hostovlice do kraje Vysočina. Cyklotrasa EV4 těsně míjí obec Žleby, která láká turisty svým malebným gotickým hradem z 13. století. To lze považovat za nedostatek, jelikož obec Žleby je turisty velmi vyhledávanou destinací. Mezi významné zdroje a cíle patří historická centra Kutné Hory a Čáslavi a zámek Třebešice.

EV 4 je na území okresu vedena z převážné většiny po živičném povrchu, v historických centrech Kutné Hory a Čáslavi je povrch zastoupen žulovou dlažbou, popř. betonovou. Podrobné vedení cyklotrasy EV 4 lze dohledat v Tabulce 2. Na Obrázku 5 je vyfocena komunikace III/33351 těsně před obcí Hořany. SDZ IS 21b označuje jen trasu 0106, nikoli EV 4.





Obrázek 5: Cyklotrasa EuroVelo 4 [24]

Tabulka 2: Rozbor cyklotrasy EuroVelo 4

Komunikace	Typ	Povrch	Délka [m]
33354	Integrovaná	Živičný	578
33351	Integrovaná	Živičný	1 047
382206191	Zklidněná	Živičný	624
169157378	Zklidněná	Živičný	586
316113704	Chráněná	Živičný	712
U Havírny	Zklidněná	Živičný	313
Ku Ptáku	Zklidněná	Živičný	242
382261772	Zklidněná	Živičný	11
33354	Integrovaná	Živičný	26
Česká	Zklidněná	Žulová dlažba	397
Václavské náměstí	Zklidněná	Žulová dlažba	54
Lierova	Zklidněná	Žulová dlažba	64
Husova	Zklidněná	Žulová dlažba	91
Rejskovo náměstí	Zklidněná	Žulová dlažba	22
Rejskova	Zklidněná	Žulová dlažba	90
Komenského náměstí	Zklidněná	Žulová dlažba	173
Havlíčkovo náměstí	Zklidněná	Žulová dlažba	281
Jánské náměstí	Zklidněná	Žulová dlažba	71
Žižkova brána	Zklidněná	Žulová dlažba	34
Žižkova brána	Zklidněná	Živičný	130
Pobřežní	Integrovaná	Živičný	638
3321	Integrovaná	Živičný	701
126 (OK)	Integrovaná	Živičný	75
126	Integrovaná	Živičný	244
33716	Integrovaná	Živičný	244

Komunikace	Typ	Povrch	Délka [m]
33719	Integrovaná	Živičný	4 833
295958567	Integrovaná	Živičný	940
295958551	Integrovaná	Živičný	59
229589575	Zklidněná	Živičný	1 117
Brod	Zklidněná	Brod	13
556964622	Zklidněná	Živičný	51
227354565	Zklidněná	Živičný	798
Nazaret	Zklidněná	Živičný	171
Nazaret (most)	Zklidněná	Živičný	22
Nazaret	Zklidněná	Živičný	555
339	Integrovaná	Živičný	97
337/339 OK	Integrovaná	Živičný	71
Gen. Františka Moravce	Integrovaná	Živičný	322
Gen. Františka Moravce	Zklidněná	Žulová dlažba	14
Náměstí Jana Žižky z Trocnova	Zklidněná	Žulová dlažba	286
Klimenta Čermáka	Chráněná	Betonová dlažba	219
V toufárně	Integrovaná	Živičný	586
B. Smetany	Integrovaná	Živičný	313
Filipovská	Integrovaná	Živičný	516
Stezka pro pěší a cyklisty	Chráněná	Živičný	1 474
33723	Integrovaná	Živičný	974
33733a	Integrovaná	Živičný	2 332
33825	Integrovaná	Živičný	532
Stezka pro pěší a cyklisty	Chráněná	Živičný	647
33825	Integrovaná	Živičný	812
637672855	Integrovaná	Živičný	455
637672854	Integrovaná	Živičný	10
62194161	Integrovaná	Živičný	1 142
33727	Integrovaná	Živičný	326
33726	Integrovaná	Živičný	1 817
33735	Integrovaná	Živičný	1 134

Na Obrázku 6 lze vidět podélný profil cyklotrasy EV 4. V levé části je patrné relativně velké převýšení na území města Kutná Hora. Na zhruba 4 km je rozdíl nadmořských výšek 113 m. Zbytek trasy je vhodný jak pro dospělé zdatné cyklisty, tak pro dětské méně zdatné.



Obrázek 6: Podélný profil cyklotrasy EuroVelo 4 na území okresu Kutná Hora [16]

### 3.2.2 Cyklotrasa č. 1

Cyklotrasa č. 1 je cyklistická trasa I. třídy národního charakteru. Je vedena z Prahy do moravské metropole Brno. Je součástí evropské mezinárodní trasy EV4, což lze poznat z velmi obdobného trasování těchto dvou cyklistických tras. Na území okresu vstupuje tato cyklotrasa v západní části nedaleko Červeného Hrádku. Dále vede do Kutné Hory a těsně za obcí Bylany se otevře překrásný výhled na kutnohorskou dominantu Chrám sv. Barbory. V Kutné Hoře lemuje pravý břeh řeky Vrchlice, v ulici Čáslavská se napojuje na cyklotrasu EV4 a dále je s touto trasou vedena peážně.

Mezi obcemi Solopysky a Nová Lhota není tato trasa vyznačena SDZ. Podrobné vedení cyklotrasy č. 1 lze vidět v Tabulce 3. Dominantním povrchem je živičný, doplněný místy žulovou nebo betonovou dlažbou a hliněným povrchem.

Na Obrázku 7 je vyfocena komunikace III/33344 těsně před křižovatkou s komunikací III/12542. V tomto úseku není CT 1 vyznačena žádným SDZ.



Obrázek 7: Cyklotrasa č. 1 [24]

Tabulka 3: Rozbor cyklotrasy č. 1

Komunikace	Typ	Povrch	Délka [m]
12536	Integrovaná	Živičný	1 996
33344	Integrovaná	Živičný	704
12542	Integrovaná	Živičný	5 790
33353	Integrovaná	Živičný	3 555
265998319	Zklidněná	Živičný	214
329855973	Zklidněná	Živičný	146
266001171	Zklidněná	Betonové panely	1 280
Ke Trojici	Zklidněná	Živičný	718
3377	Integrovaná	Živičný	189
215686427	Zklidněná	Živičný	10
215686435	Chráněná	Štěr/hlína	1 089
337241438	Chráněná	Štěr/hlína	24
215686420	Chráněná	Žulová dlažba	165
Pobřežní	Integrovaná	Živičný	574
3321	Integrovaná	Živičný	701
126 (OK)	Integrovaná	Živičný	75
126	Integrovaná	Živičný	244
33716	Integrovaná	Živičný	244
33719	Integrovaná	Živičný	4 833
295958567	Integrovaná	Živičný	940
295958551	Integrovaná	Živičný	59
229589575	Zklidněná	Živičný	1 117
Brod	Zklidněná	Brod	13
556964622	Zklidněná	Živičný	51
227354565	Zklidněná	Živičný	798
Nazaret	Zklidněná	Živičný	171
Nazaret (most)	Zklidněná	Živičný	22
Nazaret	Zklidněná	Živičný	555
339	Integrovaná	Živičný	97
337/339 OK	Integrovaná	Živičný	71
Gen. Františka Moravce	Integrovaná	Živičný	322
Gen. Františka Moravce	Zklidněná	Žulová dlažba	14
Náměstí Jana Žižky z Trocnova	Zklidněná	Žulová dlažba	286
Klimenta Čermáka	Chráněná	Betonová dlažba	219
V toufárně	Integrovaná	Živičný	586
B. Smetany	Integrovaná	Živičný	313
Filipovská	Integrovaná	Živičný	516
Stezka pro pěší a cyklisty	Chráněná	Živičný	1 474
33723	Integrovaná	Živičný	974
33733a	Integrovaná	Živičný	2 332
33825	Integrovaná	Živičný	532
Stezka pro pěší a cyklisty	Chráněná	Živičný	647
33825	Integrovaná	Živičný	812
637672855	Integrovaná	Živičný	455

Komunikace	Typ	Povrch	Délka [m]
637672854	Integrovaná	Živičný	10
62194161	Integrovaná	Živičný	1 142
33727	Integrovaná	Živičný	326
33726	Integrovaná	Živičný	1 817
33735	Integrovaná	Živičný	1 134

Na Obrázku 8 je znázorněn podélný profil CT 1. Opět lze vidět velké převýšení v levé části na území města Kutné Hory. Na zhruba 10 km činí rozdíl nadmořských výšek 205 m. Nicméně po napojení CT 1 na CT EV 4 je výškové vedení opět vhodné pro všechny typy cyklistů.



Obrázek 8: Podélný profil cyklotrasy č. 1 [16]

### 3.2.3 Cyklotrasa č. 19

Cyklotrasa č. 19 je významnou národní cyklotrasou. Je trasována z okresu Praha – Východ až do kraje Vysočina. Lemuje řeku Sázavu, proto je také nazývána Posázavská. Okres Kutná Hora zasahuje jen nepatrně, nicméně pro celistvost je uvedena také včetně mezilehlých úseků, které nevedou přímo územím okresu. Do okresu poprvé zasahuje v západní části u města Sázava. Dále vede přes obce Rataje nad Sázavou, Kácov, Zruč nad Sázavou, Vlastějovice a území okresu opouští nedaleko obce Jedlá. Mezi významné zdroje a cíle lze zahrnout zámek Rataje nad Sázavou a hrad Pirkštejn, hrad Český Šternberk, zámek Kácov, zámek Zruč nad Sázavou a zámek Vlastějovice.

Hlavními deficity vyskytujícími se na této trase jsou velmi dlouhé úseky vedené integrovaně po komunikacích II. třídy (II/111, II/125, II/336 a II/126) a velmi náročný výškový profil trasy. Náročný výškový profil trasy nicméně nelze zcela eliminovat, jelikož je trasa vedena Hornosázavskou pahorkatinou.

Podrobné vedení cyklotrasy č. 19 znázorňuje Tabulce 4. Majoritním povrchem je živičný doplněný úseky hliněnými a úseky s betonovými panely.

Na Obrázku 9 je vyfocena komunikace II/125 těsně před obcí Podveky ze směru Český Šternberk. V tomto úseku je CT 19 vedena integrovaně s motorovými vozidly. Zároveň silnice II/125 dosahuje místy sklonu až 6 %.



Obrázek 9: Cyklotrasa č. 19 [24]

Tabulka 4: Rozbor cyklotrasy č. 19

Komunikace	Typ	Povrch	Délka [m]
3354	Integrovaná	Živičný	5 856
110606785	Chráněná	Hlína	57
3354	Integrovaná	Živičný	1 307
11129	Integrovaná	Živičný	1 431
11131	Integrovaná	Živičný	3 283
111	Integrovaná	Živičný	7 339
39815315	Zklidněná	Živičný	1 544
39815313	Zklidněná	Živičný	174
33417722	Zklidněná	Živičný	1 359
11127	Integrovaná	Živičný	7 005
125	Integrovaná	Živičný	1 599
12518	Integrovaná	Živičný	697
70539945	Zklidněná	Betonové panely	1 106
70539935	Zklidněná	Betonové panely	784
39815338	Zklidněná	Betonové panely	51
125	Integrovaná	Živičný	46
12519	Integrovaná	Živičný	1 722
3369	Integrovaná	Živičný	9 003
336	Integrovaná	Živičný	553
126	Integrovaná	Živičný	30
39819287	Zklidněná	Živičný	77
39819283	Zklidněná	Živičný	9
39819284	Zklidněná	Živičný	545
39819288	Zklidněná	Štěrk/hlína	863

Komunikace	Typ	Povrch	Délka [m]
39819289	Zklidněná	Štěrkhlína	466
254045596	Zklidněná	Štěrkhlína	705
39819290	Zklidněná	Štěrkhlína	1 056
39819291	Zklidněná	Štěrkhlína	830
39819292	Zklidněná	Živičný	385
39819295	Zklidněná	Živičný	876
33914	Integrovaná	Živičný	1 080
3399	Integrovaná	Živičný	5 694

Na Obrázku 10 je znázorněn podélný profil trasy CT 19. Trasa je vedena Hornosázavskou pahorkatinou, tudíž je velmi předvídatelné, že se na trase budou objevovat četná převýšení. Podélný profil demonstruje, že CT 19 je určena spíše zdatnějším cyklistům.



Obrázek 10: Podélný profil cyklotrasy č. 19 [16]

### 3.2.4 Cyklotrasa č. 102

Cyklotrasa č. 102 se řadí mezi místní cyklotrasy. Je trasována z Týnce nad Labem do Svaté Kateřiny. V celé své délce je nevhodně trasována integrovaně s automobilovou dopravou po silnici II/327. V současné době je navržena ke zrušení.

### 3.2.5 Cyklotrasa č. 0128

Cyklotrasa č. 0128 vede z Třebešice do Svaté Kateřiny. Navazuje na cyklotrasu č. 102. Je tedy místy také nevhodně vedena integrovaně s automobilovou dopravou o vyšších intenzitách. Mezi významné zdroje a cíle lze zařadit zámek Třebešice a zámek a dominikánský klášter v Nových Dvorech.

Podrobné vedení cyklotrasy č. 0128 je zaznamenáno v Tabulce 5. CT 0128 je v celé své délce vedena po živičném povrchu.

Na Obrázku 11 je vyfocena komunikace II/327 těsně před obcí Nové Dvory směrem na obec Záboří nad Labem. Silnice II/327 je v těchto místech lemována stromy a vzrostlou zelení. Zároveň je zde trasována velmi četnými směrovými oblouky, které snižují možnou postřehnutelnost cyklistů.



Obrázek 11: Cyklotrasa č. 0128 [24]

Tabulka 5: Rozbor cyklotrasy č. 0128

Komunikace	Typ	Povrch	Délka [m]
<b>33720</b>	Integrovaná	Živičný	1 457
<b>38</b>	Integrovaná	Živičný	126
<b>33818</b>	Integrovaná	Živičný	223
<b>Stežka pro chodce a cyklisty</b>	Chráněná	Živičný	630
<b>33818</b>	Integrovaná	Živičný	2 474
<b>Havlíčková</b>	Zklidněná	Živičný	1 119
<b>2</b>	Integrovaná	Živičný	249
<b>327</b>	Integrovaná	Živičný	4 106

### 3.2.6 Cyklotrasa č. 0091

Cyklotrasa č. 0091 je rekreačním okruhem u Kutné Hory. Je vedena z Palackého náměstí, kam se také vrací. Na této cyklotrase se nevyskytují žádné významné cíle. CT 0091 je navržena ke zrušení.

### 3.2.7 Cyklotrasa č. 0106

Cyklotrasa č. 0106 patří k meziokresním cyklistickým trasám. Tvoří spojnici mezi Talmberkem a Kolínem. Je vedena přes Uhlířské Janovice, Malešov a Kutnou Horu. Významné zdroje a cíle představuje zřícenina hradu Talmberk, Uhlířské Janovice, zámek Roztěž, zámek a tvrz Malešov a Kutná Hora.



Podrobný rozbor cyklotrasy č. 0106 je zaznamenán v Tabulce 6. CT 0106 je trasována převážně po živičném povrchu. Dalšími povrchy vyskytujícími se na trase jsou hliněný, mlatový a žulová dlažba.

Na Obrázku 12 je vyfocena komunikace II/335 těsně u obce Žandov směrem na obec Sudějov. Komunikace II/335 je v tomto úseku úzká a je vedena velkým směrovým obloukem, což představuje nevhodné podmínky pro vedení CT.



Obrázek 12: Cyklotrasa č. 0106 [24]

Tabulka 6: Rozbor cyklotrasy č. 0106

Komunikace	Typ	Povrch	Délka [m]
3359	Integrovaná	Živičný	1 668
173348954	Integrovaná	Živičný	1 253
12526	Integrovaná	Živičný	1 549
33512	Integrovaná	Živičný	819
33513	Integrovaná	Živičný	944
159934395	Zklidněná	Živičný	1 043
641003295	Zklidněná	Živičný	223
86503630	Integrovaná	Živičný	46
86503630	Integrovaná	Živičný	1 147
125	Integrovaná	Živičný	1 277
336	Integrovaná	Živičný	727
Nerudova	Zklidněná	Živičný	128
291482806	Zklidněná	Štěrč/hlína	1 370
291482806	Zklidněná	Mlatový	179
291482806	Zklidněná	Živičný	166
336	Integrovaná	Živičný	55
33518	Integrovaná	Živičný	1 826
33517	Integrovaná	Živičný	951

<b>Komunikace</b>	<b>Typ</b>	<b>Povrch</b>	<b>Délka [m]</b>
<b>383588313</b>	Integrovaná	Živičný	31
<b>330997368</b>	Integrovaná	Živičný	31
<b>335</b>	Integrovaná	Živičný	1 737
<b>12550</b>	Integrovaná	Živičný	2 180
<b>33521</b>	Integrovaná	Živičný	80
<b>3375</b>	Integrovaná	Živičný	1 049
<b>3374</b>	Integrovaná	Živičný	192
<b>3373</b>	Integrovaná	Živičný	3 115
<b>3376</b>	Integrovaná	Živičný	1 758
<b>337</b>	Integrovaná	Živičný	453
<b>33353</b>	Integrovaná	Živičný	2 545
<b>33357</b>	Integrovaná	Živičný	2 083
<b>337</b>	Integrovaná	Živičný	281
<b>3377</b>	Integrovaná	Živičný	4 611
<b>215686427</b>	Zklidněná	Živičný	10
<b>215686435</b>	Zklidněná	Štěrk	1 088
<b>337241438</b>	Zklidněná	Štěrk	24
<b>215686420</b>	Zklidněná	Štěrk	166
<b>Pobřežní</b>	Integrovaná	Živičný	64
<b>Žižkova brána</b>	Zklidněná	Živičný	130
<b>Žižkova brána</b>	Zklidněná	Žulová dlažba	34
<b>Jánské náměstí</b>	Zklidněná	Žulová dlažba	71
<b>Havlíčkovo náměstí</b>	Zklidněná	Žulová dlažba	281
<b>Komenského náměstí</b>	Zklidněná	Žulová dlažba	173
<b>Rejskova</b>	Zklidněná	Žulová dlažba	90
<b>Rejskovo náměstí</b>	Zklidněná	Žulová dlažba	22
<b>Husova</b>	Zklidněná	Žulová dlažba	91
<b>Lierova</b>	Zklidněná	Žulová dlažba	64
<b>Václavské náměstí</b>	Zklidněná	Žulová dlažba	54
<b>Česká</b>	Zklidněná	Žulová dlažba	397
<b>33354</b>	Integrovaná	Živičný	26
<b>382261772</b>	Zklidněná	Živičný	11
<b>Ku Ptáku</b>	Zklidněná	Živičný	242
<b>U Havírny</b>	Zklidněná	Živičný	313
<b>316113704</b>	Chráněná	Živičný	712
<b>169157378</b>	Zklidněná	Živičný	586
<b>382206191</b>	Zklidněná	Živičný	624
<b>33351</b>	Integrovaná	Živičný	1 047
<b>33354</b>	Integrovaná	Živičný	578

### 3.2.8 Cyklotrasa č. 0117

Cyklotrasa č. 0117 vede z Čáslavi do Hostovic. Představuje delší alternativu k cyklotrase EV4. Vede přes Tupadly, Schořov a Bratčice. Mezi významné zdroje a cíle lze zařadit zámek, barokní bránu a pivovar v Tupadlech a Tisou Skálu.

Podrobné vedení cyklotrasy č. 0117 je zaznamenáno v Tabulce 7. Cyklotrasa 0117 je vedena převážně po úsecích s živičným povrchem. Dva úseky jsou se štěrkovým nezpevněným povrchem a prvotní intravilánový úsek je tvořen betonovou dlažbou.

Na Obrázku 13 je vyfocena ze směru obce Bratčice křižovatka komunikací III/33828 a I/38. Řidiči jedoucí po komunikaci I/38 nejsou na možný zvýšený výskyt cyklistů žádným způsobem upozorněni.



Obrázek 13: Cyklotrasa č. 0117 [24]

Tabulka 7: Rozbor cyklotrasy č. 0117

Komunikace	Typ	Povrch	Délka [m]
<b>Klimenta Čermáka</b>	Chráněná	Betonová dlažba	219
<b>R. Těsnohlídka</b>	Integrovaná	Živičný	388
<b>Sadová</b>	Integrovaná	Živičný	205
<b>Sadová</b>	Integrovaná	Živičný	20
<b>Sadová</b>	Integrovaná	Živičný	12
<b>Novodvorská</b>	Integrovaná	Živičný	187
<b>Travní</b>	Zklidněná	Živičný	327
<b>163960945</b>	Zklidněná	Živičný	1 426
<b>163960944</b>	Zklidněná	Štěrč/hlína	913
<b>33825</b>	Integrovaná	Živičný	2 115
<b>33830</b>	Integrovaná	Živičný	2 281

Komunikace	Typ	Povrch	Délka [m]
<b>230682835</b>	Zklidněná	Štěrk/hlína	2 773
<b>33828</b>	Integrovaná	Živičný	1 398
<b>162558865</b>	Zklidněná	Živičný	507
<b>163928607</b>	Zklidněná	Živičný	502
<b>33828</b>	Integrovaná	Živičný	1 281
<b>38</b>	Integrovaná	Živičný	19
<b>33727</b>	Integrovaná	Živičný	1 085

### 3.2.9 Cyklotrasa č. 0097

Cyklotrasa č. 0097 vede z Chlístovic do Tasic. Mezi významné zdroje a cíle na této trase patří zámek Úmonín a kostel sv. Václava v Petrovicích I.

Podrobné vedení cyklotrasy č. 0097 je zaznamenáno v Tabulce 8. Cyklotrasa 0097 je v celé své délce vedena po úsecích s živičným povrchem. Trasa je také vedena ve třech případech po komunikaci II. třídy.

Na Obrázku 14 je vyfocena komunikace II/339 u autobusové zastávky Paběnice rozcestí směrem na obec Lány. Opět nevhodné směrové a výškové vedení sečtené s vyššími intenzitami automobilové dopravy nevytváří příhodné prostředí pro cyklistickou infrastrukturu.



Obrázek 14: Cyklotrasa č. 0097 [24]

Tabulka 8: Rozbor cyklotrasy č. 0097

Komunikace	Typ	Povrch	Délka [m]
<b>3395</b>	Integrovaná	Živičný	1 640
<b>339</b>	Integrovaná	Živičný	111
<b>232425460</b>	Zklidněná	Živičný	25
<b>330997379</b>	Zklidněná	Živičný	393
<b>188741297</b>	Zklidněná	Živičný	1 547
<b>33838</b>	Integrovaná	Živičný	8 836
<b>339</b>	Integrovaná	Živičný	598
<b>33711</b>	Integrovaná	Živičný	6 104
<b>33710</b>	Integrovaná	Živičný	1 582
<b>126</b>	Integrovaná	Živičný	457
<b>33522</b>	Integrovaná	Živičný	2 794

### 3.2.10 Cyklotrasa č. 0120

Cyklotrasa č. 0120 vede ze Zásbuk přes Uhlířské Janovice do Rašovic. Mezi významné zdroje a cíle lze zařadit zámek Církvice, Vavřínecký rybník a kostel Nanebevzetí Panny Marie v Rašovicích.

Podrobné vedení cyklotrasy č. 0120 je zaznamenáno v Tabulce 9. Cyklotrasa 0120 je v celé své délce vedena po živičných površích. V jednom případě je také vedena integrovaně po komunikaci II/125, nicméně jen v intravilánovém úseku obce Uhlířské Janovice. Z celkového bezpečnostního pohledu lze konstatovat, že CT 0120 je svým nynějším trasováním vhodná pro cyklisty.

Na Obrázku 15 je vyfocena komunikace III/33338 u obce Vavřinec směrem na obec Chmeliště.



Obrázek 15: Cyklotrasa č. 0120 [24]

Tabulka 9: Rozbor cyklotrasy č. 0120

Komunikace	Typ	Povrch	Délka [m]
33516	Integrovaná	Živičný	2 030
33515	Integrovaná	Živičný	509
12528	Integrovaná	Živičný	2 795
125	Integrovaná	Živičný	237
12529	Integrovaná	Živičný	1 558
33514	Integrovaná	Živičný	780
33338	Integrovaná	Živičný	2 459
3359	Integrovaná	Živičný	1 341

### 3.2.11 Cyklotrasa č. 0127

Cyklotrasa č. 0127 je vedena z obce Úžice do obce Církvice. Mezi významné zdroje a cíle patří zámek Církvice nacházející se již v okrese Kolín.

Podrobné vedení cyklotrasy č. 0127 je zaznamenáno v Tabulce 10. Cyklotrasa 0127 je v celé své délce vedena integrovaně po komunikaci III/3359. Povrch, který se vyskytuje na této trase je tedy živičný.

Na Obrázku 16 je vyfocena ze směru Smrk na obec Úžice křižovatka komunikací III/3359 a II/335. Řidiči motorového vozidla jedoucí po komunikaci II/335 nejsou žádným způsobem informováni o možném zvýšeném výskytu cyklistů.



Obrázek 16: Cyklotrasa č. 0127 [24]

Tabulka 10: Rozbor cyklotrasy č. 0127

Komunikace	Typ	Povrch	Délka [m]
3359	Integrovaná	Živičný	5 635

### 3.2.12 Cyklotrasa č. 0118

Cyklotrasa č. 0118 vede z Čáslavi přes Žleby do Zehub. Stejně jako cyklotrasa č. 0017 vytváří variantní trasu mezi zmíněnými městy k cyklotrase EV4. Mezi nejvýznamnější cíl patří bezesporu zámek Žleby, který každoročně navštíví miliony návštěvníků. Dále lze mezi významné cíle zařadit zámek Filipov a historické centrum města Čáslavi.

Podrobné vedení cyklotrasy č. 0118 je zaznamenáno v Tabulce 11. Cyklotrasa 0118 je v celé své délce tvořena živičným povrchem. Poslední úsek této cyklotrasy je integrován po komunikaci II/337. Tento úsek není zanedbatelný, měří 5812 m. Takto dlouhé úseky vedené po komunikaci II. třídy by se v rámci cyklistických tras objevovat neměly.

Na Obrázku 17 je vyfocena komunikace II/337 těsně u obce Filipov směrem na obec Žleby. Jedná se o velmi zatíženou komunikaci druhé třídy, na které nejsou cyklisté v žádném případě v bezpečí.



Obrázek 17: Cyklotrasa č. 0118 [24]

Tabulka 11: Rozbor cyklotrasy č. 0118

Komunikace	Typ	Povrch	Délka [m]
V Toufárně	Integrovaná	Živičný	198
B. Smetany	Integrovaná	Živičný	278
73873256	Integrovaná	Živičný	35
Filipovská	Integrovaná	Živičný	467

Komunikace	Typ	Povrch	Délka [m]
<b>Plynárenská</b>	Integrovaná	Živičný	23
<b>150405242</b>	Zklidněná	Živičný	180
<b>62323573</b>	Zklidněná	Živičný	44
<b>150407828</b>	Zklidněná	Živičný	45
<b>337</b>	Integrovaná	Živičný	5 812

### 3.2.13 Cyklotrasa č. 0098

Cyklotrasa č. 0098 vede z Tasic přes Bludov, Červené Janovice, Opatovice I, Černíny k rybníku Vidlák. Přes celou svou délku zasahuje pouze do okresu Kutná Hora. Její hlavní využití je rekreační. Mezi významné zdroje a cíle se řadí zámek a kostel v Červených Janovicích a mnoho malých rybníků, které trasu lemují.

Podrobné vedení cyklotrasy č. 0098 je zaznamenáno v Tabulce 12. Dominantními povrchy vyskytujícími se v rámci cyklotrasy 0098 jsou živičné a nezpevněné štěrkové nebo hliněné. Opět se na této cyklotrase objevují relativně dlouhé úseky, kdy je cyklotrasa vedena po komunikacích II. třídy.

Na Obrázku 18 je vyfocena II/126 u obce Černíny směrem na Kutnou Horu. Jedná se o velmi zatíženou komunikaci druhé třídy, která je nevhodná pro vedení CT.



Obrázek 18: Cyklotrasa č. 0098 [24]



Tabulka 12: Rozbor cyklotrasy č. 0098

Komunikace	Typ	Povrch	Délka [m]
175638874	Zklidněná	Štěrk/hlína	1 363
339	Integrovaná	Živičný	441
175638888	Zklidněná	Štěrk/hlína	1 494
330997374	Zklidněná	Štěrk/hlína	548
175638878	Zklidněná	Štěrk/hlína	433
125806221	Zklidněná	Štěrk/hlína	2 037
3392	Integrovaná	Živičný	4 198
175511809	Integrovaná	Živičný	531
339	Integrovaná	Živičný	30
172	Integrovaná	Živičný	2 574
175638886	Integrovaná	Živičný	208
175638875	Integrovaná	Živičný	875
175638896	Zklidněná	Štěrk/hlína	588
175638871	Zklidněná	Štěrk/hlína	826
126	Integrovaná	Živičný	814
33526	Integrovaná	Živičný	203
84056108	Zklidněná	Živičný	691
84056099	Zklidněná	Živičný	183

### 3.2.14 Cyklotrasa č. 0096

Cyklotrasa č. 0096 je trasována z obce Jedlá, která se nachází již v sousedním okrese Havlíčkův Brod, přes Bohdaneč, Zbraslavice, Chlístovice do obce Malešov. Významné cíle jsou Letiště Zbraslavice, Zbraslavský zámek a pivovar, obora Čihadlo, zámek a pivovar v Malešově a opět hojné množství malých rybníků, které tuto trasu lemují.

Podrobné vedení cyklotrasy č. 0096 je zaznamenáno v Tabulce 13. Dominantním povrchem na této cyklotrase je živičný. Dalšími povrchy, které se vyskytují na cyklotrase 0096, jsou šterkové a mlatové.

Na Obrázku 19 je vyfocena komunikace II/339 mezi obcemi Štipoklasy a Bohdaneč směrem na obec Bohdaneč. Řidiči motorových vozidel jedoucí po této silnici nejsou na možný zvýšený výskyt cyklistů žádným způsobem upozorněni.



Obrázek 19: Cyklotrasa č. 0096 [24]

Tabulka 13: Rozbor cyklotrasy č. 0096

Komunikace	Typ	Povrch	Délka [m]
3399	Integrovaná	Živičný	131
3395	Integrovaná	Živičný	3 066
175638867	Zklidněná	Štěrk/hlína	1 103
3396	Integrovaná	Živičný	2 093
27655157	Zklidněná	Živičný	64
3396	Integrovaná	Živičný	16
339	Integrovaná	Živičný	331
275945070	Zklidněná	Živičný	1 519
275945071	Zklidněná	Živičný	113
3391	Zklidněná	Živičný	177
275949423	Zklidněná	Živičný	442
318340303	Zklidněná	Štěrk/hlína	128
175638884	Zklidněná	Štěrk/hlína	728
125806232	Zklidněná	Štěrk/hlína	1 776
125139387	Zklidněná	Štěrk/hlína	563
33524	Integrovaná	Živičný	12
125139407	Zklidněná	Štěrk/hlína	1 350
339	Integrovaná	Živičný	145
33527	Integrovaná	Živičný	396
321923466	Zklidněná	Mlatový	212
125139406	Zklidněná	Mlatový	219
125139362	Zklidněná	Mlatový	727
321923469	Zklidněná	Mlatový	137
125139338	Zklidněná	Mlatový	622
126	Integrovaná	Živičný	253
3367	Integrovaná	Živičný	1 814

<b>Komunikace</b>	<b>Typ</b>	<b>Povrch</b>	<b>Délka [m]</b>
<b>33524</b>	Integrovaná	Živičný	2 832
<b>335</b>	Integrovaná	Živičný	501
<b>125139377</b>	Zklidněná	Živičný/štěrk	517
<b>125139361</b>	Zklidněná	Živičný/štěrk	1 184
<b>330495997</b>	Zklidněná	Živičný/štěrk	1 393
<b>215618905</b>	Zklidněná	Živičný/štěrk	260
<b>125139378</b>	Zklidněná	Živičný/štěrk	329
<b>125139333</b>	Zklidněná	Živičný/štěrk	458
<b>125806236</b>	Zklidněná	Živičný/štěrk	385
<b>215614857</b>	Zklidněná	Živičný/štěrk	279
<b>215614863</b>	Zklidněná	Živičný/štěrk	759
<b>33523</b>	Integrovaná	Živičný	2 898
<b>33522</b>	Integrovaná	Živičný	1 379
<b>3378</b>	Integrovaná	Živičný	2 993
<b>337</b>	Integrovaná	Živičný	792

### 3.2.15 Cyklotrasa č. 0099

Cyklotrasa č. 0099 začíná v obci Dvorecko a končí poblíž obce Chotoměřice t. Pančava. Je vedena přes obce Bohdaneč, Ostrov a Krasoňovice. Mezi významné cíle lze zařadit rozhlednu Bohdanku poblíž obce Bohdaneč, zámek v Ostrově a kapli v Krasoňovicích.

Podrobné vedení cyklotrasy č. 0099 je zaznamenáno v Tabulce 14. Téměř po celé své délce je povrch živičný. Pouze prvotní úsek je tvořen povrchem šterkovým nezpevněným.

Na Obrázku 20 je vyfocena komunikace II/126 u obce Hranice směrem na obec Zruč nad Sázavou. Řidiči motorových vozidel jedoucí po této silnici nejsou na možný zvýšený výskyt cyklistů žádným způsobem upozorněni.



Obrázek 20: Cyklotrasa č. 0099 [24]

Tabulka 14: Rozbor cyklotrasy č. 0099

Komunikace	Typ	Povrch	Délka [m]
<b>392612547</b>	Zklidněná	Štěrk/hlína	517
<b>392612546</b>	Zklidněná	Živičný	233
<b>275948847</b>	Zklidněná	Živičný	402
<b>392610969</b>	Zklidněná	Živičný	168
<b>3396</b>	Integrovaná	Živičný	405
<b>27655157</b>	Integrovaná	Živičný	64
<b>3396</b>	Integrovaná	Živičný	41
<b>31000863</b>	Integrovaná	Živičný	377
<b>33915</b>	Integrovaná	Živičný	3 599
<b>33914</b>	Integrovaná	Živičný	855
<b>126</b>	Integrovaná	Živičný	1 006
<b>3368</b>	Integrovaná	Živičný	4 822
<b>3367</b>	Integrovaná	Živičný	3 937
<b>33726</b>	Integrovaná	Živičný	2 065

### 3.2.16 Cyklotrasa č. 0121

Cyklotrasa č. 0121 je vedena z obce Čestín přes Morány, Kamennou Lhotu do obce Žandov. Na této trase se žádné významné zdroje a cíle nenacházejí.

Cyklotrasa 0121 je vedena pouze po dvou úsecích. První úsek je veden po komunikaci III/33519 a druhý úsek po komunikaci II/335. Oba úseky jsou tvořeny živičným povrchem. Podrobné vedení cyklotrasy č. 0121 je zaznamenáno v Tabulce 15.

Na Obrázku 21 je vyfocena komunikace II/335 u obce Pivnisko směrem na obec Žandov. Řidiči motorových vozidel jedoucí po této silnici nejsou na možný zvýšený výskyt cyklistů žádným způsobem upozorněni.



Obrázek 21: Cyklotrasa č. 0121 [24]

Tabulka 15: Rozbor cyklotrasy č. 0121

Komunikace	Typ	Povrch	Délka [m]
33519	Integrovaná	Živičný	6 258
335	Integrovaná	Živičný	998

### 3.2.17 Cyklotrasa č. 0122

Cyklotrasa č. 0122 je vedena z obce Podveky přes Zbizuby, Vlkovou, Petrovice II, Čestín do Krasoňovic. Mezi významné cíle lze zařadit rozhlednu Petrovice II, Kostel sv. Martina v Petrovicích II, zámek v Čestíně a kostel sv. Petra a Pavla také v Čestíně.

Cyklotrasa 0122 je v celé své délce vedena po živičném povrchu. Opět se na této cyklotrase objevují velmi dlouhé úseky, které jsou integrované po komunikacích II. třídy. Podrobné vedení cyklotrasy č. 0122 je zaznamenáno v Tabulce 16.

Na Obrázku 22 je vyfocena komunikace II/125 u autobusové zastávky Zbizuby, Makolusky, rozcestí 1.8 směrem na obec Uhlířské Janovice. Řidiči motorových vozidel jedoucí po této silnici nejsou na možný zvýšený výskyt cyklistů žádným způsobem upozorněni.



Obrázek 22: Cyklotrasa č. 0122 [24]

Tabulka 16: Rozbor cyklotrasy č. 0122

Komunikace	Typ	Povrch	Délka [m]
<b>39813792</b>	Zklidněná	Živičný	676
<b>220867759</b>	Zklidněná	Živičný	1 448
<b>12520</b>	Integrovaná	Živičný	547
<b>125</b>	Integrovaná	Živičný	1 871
<b>12523</b>	Integrovaná	Živičný	6 186
<b>12519</b>	Integrovaná	Živičný	9
<b>336</b>	Integrovaná	Živičný	1 883
<b>3363</b>	Integrovaná	Živičný	3 221

### 3.2.18 Cyklotrasa č. 0119

Cyklotrasa č. 0119 začíná v Mirošovicích u Rataj nad Sázavou a končí v Janovické Lhotě. Je vedena přes obce Opatovice II, Mitrov a Kochánov. Na této trase se žádné významné zdroje a cíle nenachází.

Cyklotrasa 0119 je vedena po živičném a nezpevněném šterkovém povrchu. Podrobné vedení cyklotrasy č. 0119 je zaznamenáno v Tabulce 17.

Na Obrázku 23 je vyfocena komunikace II/336 u obce Janovická Lhota směrem Zruč nad Sázavou. Silnice je relativně úzká. Sečteno s vyšší intenzitou motorové dopravy je tento úsek nevhodný pro cyklistickou infrastrukturu.



Obrázek 23: Cyklotrasa č. 0119 [24]

Tabulka 17: Rozbor cyklotrasy č. 0119

Komunikace	Typ	Povrch	Délka [m]
12526	Integrovaná	Živičný	3 340
125	Integrovaná	Živičný	112
12525	Integrovaná	Živičný	2 604
220844233	Zklidněná	Štěrka	412
220844226	Zklidněná	Štěrka	689
221503789	Zklidněná	Štěrka	237
221503791	Zklidněná	Štěrka	194
221503788	Zklidněná	Štěrka	1 146
336	Integrovaná	Živičný	1 074

### 3.2.19 Cyklotrasa č. 0123

Cyklotrasa č. 0123 je vedena z obce Kácov přes Vranice do obce Zbizuby. Tuto trasu mohou obyvatelé Zbizub a Vranic teoreticky využívat k dojíždění do spádové obce, kterou pro ně bezesporu Kácov může být. Mezi významné zdroje a cíle lze zahrnout zámek a malé muzeum techniky v Kácově. Dále také pivovar Hubertus a vodácké zařízení také v Kácově.

Podrobné vedení cyklotrasy č. 0123 je zaznamenáno v Tabulce 18. Majoritním povrchem, který tvoří cyklotrasu 0123, je živičný. Dále se také vyskytuje žulová dlažba a dřevěné latě.

Na Obrázku 24 je vyfocena komunikace III/12520 u obce Kácov za křižovatkou komunikací III/12520 a II/125 směrem na obec Vranice. Jedná se o velmi úzkou komunikaci s vyššími sklonovými poměry, nicméně s relativně nízkou intenzitou motorové dopravy.



Obrázek 24.: Cyklotrasa č. 0123 [24]

Tabulka 18: Rozbor cyklotrasy č. 0123

Komunikace	Typ	Povrch	Délka [m]
Nádražní	Zklidněná	Žulová dlažba	499
Nádražní	Zklidněná	Živičný	356
Nádražní	Zklidněná	Dřevěné latě	82
Nádražní	Zklidněná	Živičný	811
<b>12520</b>	Integrovaná	Živičný	4 575

## 4 Značení stávajících cyklistických tras

### 4.1 Značené cyklotrasy

Na území okresu Kutná Hora je využito ke značení jednotlivých cyklistických tras především SDZ IS 19a (Směrová tabule pro cyklisty s jedním cílem), IS 19b (Směrová tabule pro cyklisty s dvěma cíli), IS 19c (Směrová tabule pro cyklisty s jedním cílem), IS 19d (Směrová tabule pro cyklisty s dvěma cíli) (viz Obrázek 26), IS 21a (Směrová tabulka pro cyklisty), IS 21b (Směrová tabulka pro cyklisty) a IS 21c (Směrová tabulka pro cyklisty) (viz Obrázek 25). Ojediněle je užito i SDZ IS 20 (Návěst před křižovatkou pro cyklisty) (viz Obrázek 27). V městě Čáslav je také příkladně využito SDZ IP 27a (Pěší zóna) se SDZ E 13 (Text – cyklistům vjezd povolen) dovolujícím vjezd cyklistům (viz Obrázek 28). Tato pěší zóna je součástí cyklistických tras 1 a EV 4. Je tedy velmi správné, že cyklisté nemusí sesedat a mohou i tento úsek kontinuálně projet.



Všechny stezky, které se vyskytují na vymezeném území, jsou společné pro chodce i cyklisty a je zde využito SDZ C 9a („Stezka pro chodce a cyklisty“) (viz Obrázek 30), SDZ C 9b („Konec stezky pro chodce a cyklisty“) (viz Obrázek 29) nebo SDZ B 11 („Zákaz vjezdu všech motorových vozidel“).

#### 4.2 Neznačené cyklotrasy

Cyklistická trasa 1 není značená od prvního protnutí hranic okresu na západní straně u obce Solopysky až do Kutné Hory ke křižovatce komunikací Pobřežní a III/3321. Cyklistická trasa EV 4 není značená v celé své délce na území okresu. V rámci cyklistické trasy 0128 není vyznačen úsek stezky pro chodce a cyklisty na území intravilánu Církvice, resp. chybí SDZ C 9a, C 9b.



Obrázek 25: SDZ IS 21b,c (Směrová tabulka pro cyklisty) [24]



Obrázek 26: SDZ IS 19b (Směrová tabule pro cyklisty s dvěma cíli) a SDZ IS 19c (Směrová tabule pro cyklisty s jedním cílem) [24]



Obrázek 27: SDZ IS 20 (Návěst před křižovatkou pro cyklisty) u Kácova [24]



Obrázek 28: SDZ IP 27a (Pěší zóna) se SDZ E 13 (Text – cyklistům vjezd povolen) v Čáslavi [24]



Obrázek 29: SDZ C 9b („Konec stezky pro chodce a cyklisty“) [24]



Obrázek 30: SDZ C 9a („Stezka pro chodce a cyklisty“) [24]

## 5 Zdroje a cíle cyklistické dopravy

Při návrhu sítě cyklistických tras je důležité stanovit základní zdroje a cíle, které jsou pro cyklistickou dopravu atraktivní. Nejvýznamnější zdroje a cíle při jejich mapování na úrovni okresu, regionu či kraje

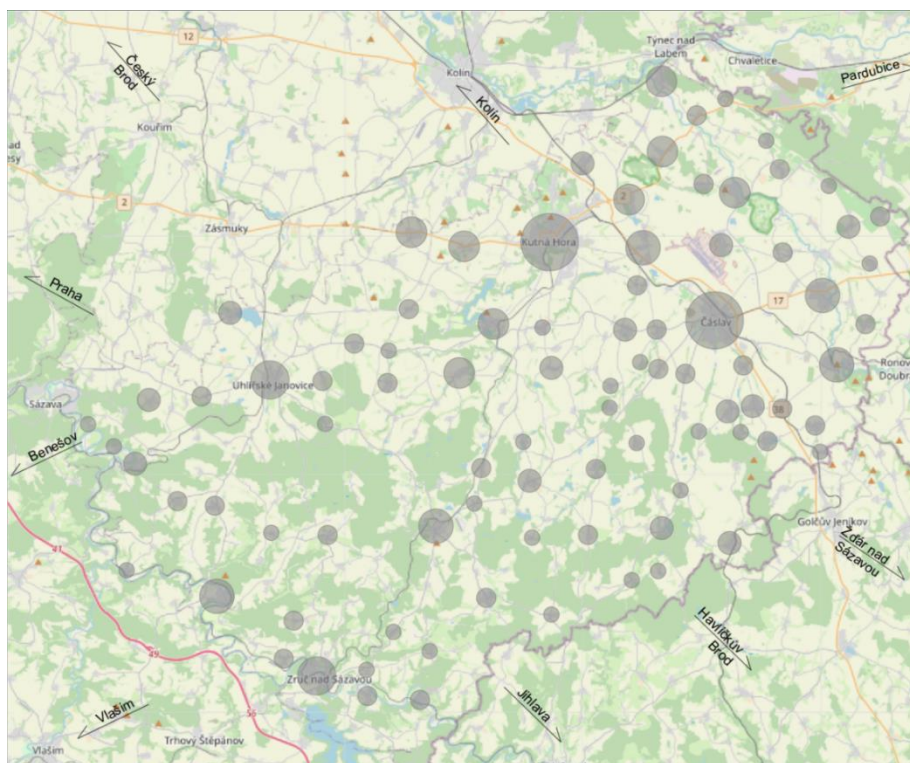
jsou primárně veškerá města, městyse a obce. Během mapování by se měla také stanovit největší spádová centra, do kterých by měla být zajištěna vazba z přilehlých menších obcí a mezi kterými by měla být vytvořena základní síť páteřních cyklistických tras. V Tabulce 19 lze vidět seznam obcí celého okresu Kutná Hora a počet obyvatel, které vzešlo ze sčítání bytů a domů v roce 2022. Celkem se na území okresu Kutná Hora nachází 88 obcí a celkový počet obyvatel činí 75 683. [6]

Cyklistická doprava neplní na úrovni okresů, regionů či krajů jen účelovou funkci. Ve větší míře plní spíše naopak funkci turistickou, rekreační a sportovní, tudíž by se při návrhu sítě cyklistických tras měly zohlednit i cíle turistické. Turistické cíle se mohou rozdělit do několika kategorií: historické, přírodní, sportovní a ostatní.

Tabulka 19: Seznam obcí na území okresu Kutná Hora a jejich počet obyvatel [6]

Název obce	Počet obyvatel (2022)	Název obce	Počet obyvatel (2022)	Název obce	Počet obyvatel (2022)
Adamov	129	Krchleby	417	Sudějov	81
Bernardov	177	Křesetice	693	Suchdol	1 110
Bílé Podolí	596	Kutná Hora	20 450	Svatý Mikuláš	895
Bludov	24	Ledečko	205	Šebestěnice	83
Bohdaneč	427	Malešov	1 010	Štipoklasy	150
Brambory	115	Miskovice	1 099	Třebešice	289
Bratčice	391	Močovice	410	Třebětín	115
Církvice	1 311	Nepoměřice	223	Třebonín	135
Čáslav	10 128	Nové Dvory	914	Tupadly	666
Čejkovice	28	Okřesaneč	193	Uhliřské Janovice	3 077
Černín	392	Onomyšl	328	Úmonín	521
Červené Janovice	655	Opatovice I	156	Úzice	689
Čestín	436	Paběnice	212	Vavřinec	561
Dobrovítov	123	Pertoltice	151	Vidice	274
Dolní Pohled	115	Petrovice I	296	Vinaře	265
Drobovice	392	Petrovice II	150	Vlačice	260
Hlízov	611	Podveky	213	Vlastějovice	467
Horka I	391	Potěhy	654	Vlkaneč	615
Horka II	388	Rašovice	390	Vodranty	85
Horky	386	Rataje nad Sázavou	538	Vrdy	2 953
Horušice	171	Rohozec	312	Záboří nad Labem	833
Hostovlice	256	Řendějov	229	Zbízuby	476
Hraběšín	105	Samopše	180	Zbraslavice	1 404
Chabeřice	265	Semtěš	269	Zbýšov	630
Chlístovice	755	Schořov	85	Zruč nad Sázavou	4 709
Chotusice	774	Slavošov	142	Žáky	369
Kácov	770	Soběšín	175	Žehušice	827
Kluky	530	Souňov	151	Žleby	1 384
Kobylnice	201	Staňkovice	269		
Košice	55	Starkoč	149		

Na Obrázku 31 jsou zakresleny jednotlivé obce okresu Kutná Hora.



Obrázek 31: Obce okresu Kutná Hora [13]

## 5.1 Historické cíle

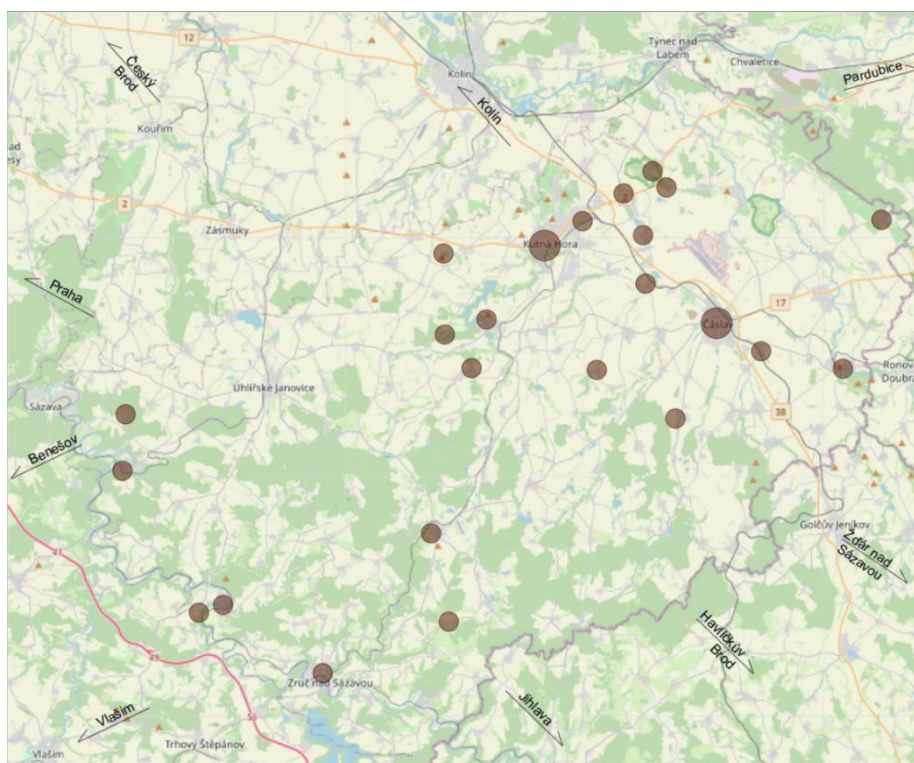
Historické cíle jsou vyhledávány především milovníky historie a nadšenci do architektury. Mezi historické cíle lze zařadit hrady, zámky, kostely, tvrze a zříceniny. V Tabulce 20 jsou vypsány nejzajímavější historické cíle okresu Kutná Hora.

Tabulka 20: Seznam historických cílů na území okresu Kutná Hora

Název cíle	Katastrální území	Nejbližší cyklotrasa
<b>Kutná Hora - historické centrum</b>	Kutná Hora	1, EV4, 0106
<b>Kostel Nanebevzetí Panny Marie a sv. Jana Křtitele</b>	Kutná Hora	1, EV4, 0106
<b>Zámek Nové Dvory</b>	Nové Dvory	0128
<b>Zámek Kačina</b>	Svatý Mikuláš	0128
<b>Zřícenina gotické střílny Libuše</b>	Svatý Mikuláš	0128
<b>Tvrz Semtěš</b>	Semtěš	-
<b>Zámek Žleby</b>	Žleby	1, EV4, 0118
<b>Čáslav - historické centrum</b>	Čáslav	1, EV4, 0117, 0118
<b>Zámek Třebešice</b>	Třebešice	1, EV4, 0128
<b>Kostel sv. Jakuba</b>	Církvice	0128
<b>Zřícenina větrného mlýna</b>	Žáky	0117
<b>Zámek Nová Lhota</b>	Nová Lhota	0097
<b>Zřícenina hradu Sion</b>	Chlístovice	0096, 0097

Název cíle	Katastrální území	Nejbližší cyklotrasa
<b>Zámek Roztěž</b>	Roztěž	0106
<b>Tvrz Malešov</b>	Malešov	0106
<b>Zřícenina letohrádku Belvédér a kaple sv. Jana Křtitele</b>	Suchdol	1
<b>Zřícenina hradu Talmberk</b>	Talmberk	19, 0106
<b>Hrad Pirkštejn</b>	Rataje nad Sázavou	19
<b>Zámek Rataje nad Sázavou</b>	Rataje nad Sázavou	19
<b>Zámek Kácov</b>	Kácov	19, 0123
<b>Zřícenina hradu Kácov</b>	Kácov	19, 0123
<b>Zámek Zruč nad Sázavou</b>	Zruč nad Sázavou	19
<b>Zámek Ostrov</b>	Zbraslavice	0096, 0099
<b>Tvrz Zbraslavice</b>	Zbraslavice	0096, 0099
<b>Zámek Filipov</b>	Čáslav	1, EV4, 0118

Na Obrázku 32 jsou vyznačeny historické cíle okresu Kutná Hora.



Obrázek 32: Historické cíle okresu Kutná Hora [13]

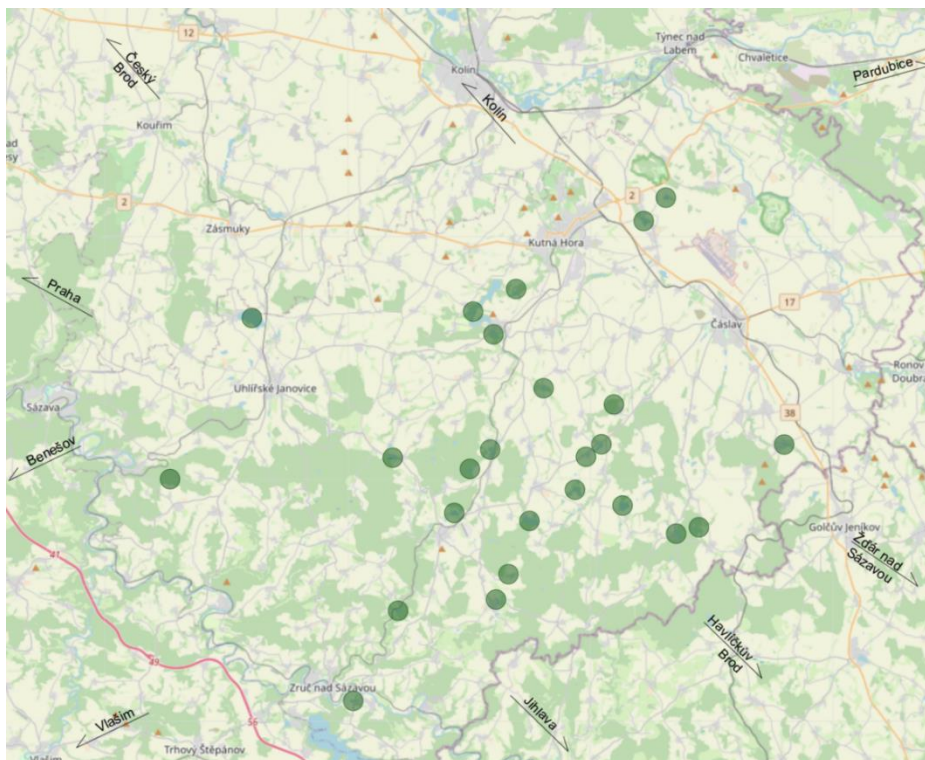
## 5.2 Přírodní cíle

Přírodní cíle vyhledávají všichni cyklisté napříč kategoriemi a věkem. Pro mnoho cyklistů je právě cesta cílem, tudíž rádi zavítají na místa, která jsou zatím člověkem nedotčená. Mezi přírodní cíle lze zařadit vodní plochy a skalní útvary. V Tabulce 21 jsou vypsány nejzajímavější přírodní cíle okresu Kutná Hora.

Tabulka 21: Seznam přírodních cílů na území okresu Kutná Hora

<b>Název cíle</b>	<b>Katastrální území</b>	<b>Nejbližší cyklotrasa</b>
<b>Jeskyně Třebonín</b>	Úmonín	0097
<b>Vrchlické vodopády</b>	Kutná Hora	1, EV4, 0106
<b>Vodní nádrž Vrchlice</b>	Kutná Hora, Malešov	1, 0106
<b>Vavřínecký rybník</b>	Vavříneček	0120
<b>Pískovna</b>	Horka II	19
<b>Starý rybník</b>	Zbraslavice	0096
<b>Jezero Katlov</b>	Červené Janovice	0098
<b>Zbýšovský rybník</b>	Zbýšov	-
<b>Rybník Zbožňov</b>	Petrovice I	0097
<b>Rybník Nedovedlo</b>	Červené Janovice	0097, 0098
<b>Jezero Medenice</b>	Paběnice	0097
<b>Rybník Turkovec</b>	Červené Janovice	0097
<b>Panský rybník</b>	Zbraslavice	0099
<b>Pilský rybník</b>	Bohdaneč	0096
<b>Řeplický rybník</b>	Bohdaneč	0096
<b>Chvalovický rybník</b>	Zbýšov	-
<b>Pastušský rybník</b>	Bratčice	0117
<b>Nový rybník</b>	Církvice	0128
<b>Ovčárecký rybník</b>	Nové Dvory	0128
<b>Velký rybník</b>	Malešov	0106
<b>Březovský rybník</b>	Úmonín	0097
<b>Hamerský rybník</b>	Malešov	0106
<b>Rybník Bezděkov</b>	Chlístovice	0121
<b>Rybník Vidlák</b>	Černíny	0096, 0098
<b>Svěcený rybník</b>	Černíny	0096, 0098
<b>Kamenný stůl</b>	Podveky	19

Na Obrázku 33 jsou znázorněny přírodní cíle na území okresu Kutná Hora.



Obrázek 33: Přírodní cíle okresu Kutná Hora [13]

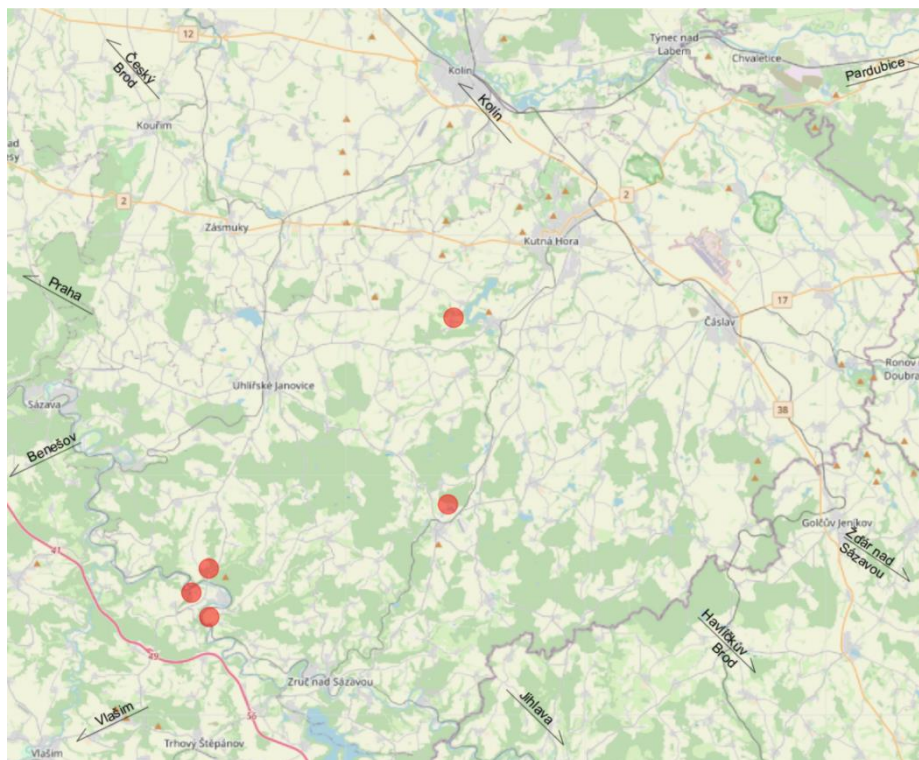
### 5.3 Sportovní cíle

Mezi sportovní cíle lze zařadit veškerá sportovní hřiště. V poslední době se opět zvedá zájem především o fotbal v okresních soutěžích a mnoho fanoušků i samotných sportovců dojíždí na zápasy na jízdním kole. Hřiště se samozřejmě nejčastěji nachází přímo v jednotlivých obcích. Sportovní cíle jsou tedy úzce spjaty s hlavními zdroji a cíli, kterými jsou samostatná města, městysy a obce. Další sportovní cíle jsou například sportovní rekreační centra nebo golfové resorty. V Tabulce 22 jsou vypsány nejzajímavější sportovní cíle okresu Kutná Hora.

Tabulka 22: Seznam sportovních cílů na území okresu Kutná Hora

Název cíle	Katastrální území	Nejbližší cyklotrasa
<b>Panorama Golf Resort s.r.o.</b>	Kácov	19, 0123
<b>Casa Serena s.r.o.</b>	Roztěž	0106
<b>Rekreační areál Zbraslavice</b>	Zbraslavice	0096
<b>Letovisko Chobot</b>	Kácov	19, 0123
<b>Sporthotel Kácov</b>	Kácov	19, 0123

Na Obrázku 34 jsou vyznačeny sportovní cíle na území okresu Kutná Hora.



Obrázek 34: Sportovní cíle okresu Kutná Hora [13]

#### 5.4 Ostatní cíle

Mezi ostatní cíle lze zařadit všechny zbylé cíle, které se svou podstatou nehodí do základních kategorií. Jedná se především o rozhledny, různá muzea, dětské parky, pivovary nebo zvířecí obory. V Tabulce 23 jsou vypsány nejvýznamnější ostatní cíle okresu Kutná Hora.

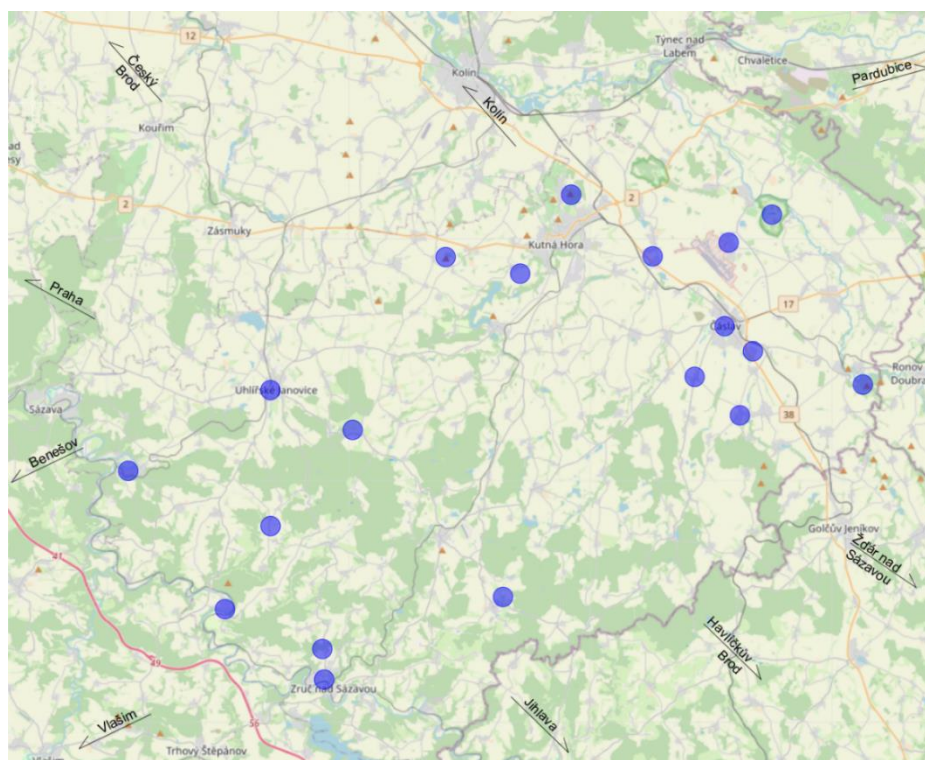
Tabulka 23: Seznam ostatních cílů na území okresu Kutná Hora

Název cíle	Katastrální území	Nejbližší cyklotrasa
<b>Rozhledna Vysoká</b>	Miskovice	1
<b>Rozhledna Březina</b>	Chlístovice	0106, 0121
<b>Rozhledna Petrovice II</b>	Petrovice II	0122
<b>Rozhledna Bohdanka</b>	Bohdaneč	0096
<b>Rozhledna Havířská Bouda</b>	Kutná Hora	-
<b>Otakarova Vež</b>	Čáslav	1, EV4, 0117
<b>Rozhledna Babka</b>	Zruč nad Sázavou	19
<b>Národní zemědělské muzeum Čáslav</b>	Čáslav	1, EV4
<b>Žácký pivovar Auersperg</b>	Žáky	0117
<b>Pivovar Tupadly</b>	Tupadly	0117
<b>Obora Žleby</b>	Žleby	1, EV4, 0118
<b>Veteran bazar/muzeum</b>	Chotusice	0128
<b>Dětský park Louisiana Ranch</b>	Církvice	0128
<b>Žehušická obora</b>	Žehušice	-
<b>Archeologické naleziště Bylany</b>	Miskovice	1



Název cíle	Katastrální území	Nejblížeší cyklotrasa
<b>Babiččiny kočárky</b>	Uhlířské Janovice	0106, 0120
<b>Dřevorubecké muzeum</b>	Rataje nad Sázavou	19
<b>Malé muzeum techniky</b>	Kácov	19, 0123
<b>Pivovar Hubertus</b>	Kácov	19, 0123
<b>Vodácké muzeum</b>	Zruč nad Sázavou	19
<b>Kolowratská věž</b>	Zruč nad Sázavou	19

Na Obrázku 35 jsou zakresleny ostatní cíle na území okresu Kutná Hora.



Obrázek 35: Ostatní cíle okresu Kutná Hora [13]

## 6 Návrh sítě cyklistických tras na území okresu Kutná Hora

### 6.1 Návrh cyklistických komunikací

Cyklistické komunikace se navrhují v souladu s ČSN 73 6110 (Projektování místních komunikací), zvláště dle TP 179 (Navrhování komunikací pro cyklisty), které upřesňují požadavky řešení pozemních komunikací z hlediska cyklistického provozu. Pozemní komunikace by měly být navrhovány tak, aby byly bezpečné a komfortní pro užívání jízdních kol. Cyklista je plnohodnotný účastník provozu na pozemních komunikacích, měl by tedy i pro něj platit princip samovysvětlující a odpouštějící komunikace. [17] Na Obrázku 36 lze vidět nevhodně oddělenou komunikaci II/163 a stezku pro cyklisty a chodce. Cyklistická opatření by měla být volena tak, aby na sebe logicky navazovala a cyklista nebyl

zmaten. Jinými slovy každé opatření pro cyklisty by mělo být zachováno v co nejdelším možném úseku. Časté střídání cyklistických opatření snižuje bezpečnost cyklistické dopravy. [18]

V posledních letech se dostávají do střetu dva možné způsoby vedení cyklistů. Vedení cyklistů integrovaně s automobilovou dopravou a vedení cyklistů společně s chodci na stezce pro chodce a cyklisty. Moderní jízdní kola a nově elektrická jízdní kola dosahují na rovině rychlosti 30 – 40 km/h. Tyto hodnoty rychlosti jsou ve společném prostoru s chodci relativně vysoké a pro chodce již velmi nebezpečné. V integrovaném vedení s automobilovou dopravou jsou tyto hodnoty rychlosti naopak stále nízké a tím pádem nebezpečné pro samotné cyklisty. Z tohoto důvodu by se měly převážně v extravilánových úsecích realizovat výhradně samostatné stezky pro cyklisty.



Obrázek 36: Nevhodně oddělená komunikace II/163 a stezka pro chodce a cyklisty (Kobylnice u Lipna nad Vltavou) [16]

## 6.2 Principy návrhu cyklistických tras

Při návrhu kvalitních a bezpečných cyklistických komunikací by mělo být pamatováno na následující čtyři hlediska:

### **Hledisko mobility a dopravy v území (bezpečnost – resort dopravy):**

Nové cyklistické komunikace přispějí k většímu využívání jízdních kol na každodenních cestách (práce, škola, služby). Dalším bonusem je odpadnutí hledání parkovacího místa a vyhnutí se dopravním kongescím. [23]

### **Hledisko cykloturistiky v území (cestovní ruch a volný čas – resort místního rozvoje):**

Trh cykloturistiky přinese tolik potřebnou alternativu a udržitelný rozvoj cestovního ruchu, který je vhodný ke zpomalení tempa a zvýšení intenzity prožívání turistických zážitků. Podpora cyklistiky zajistí pracovní místa v různých oblastech služeb okolo cykloturistiky. Atraktivní cykloturistická nabídka prohloubí zájem o jednotlivé turistické regiony České republiky. [23]

### **Hledisko našeho zdraví (aktivní pohyb – resort zdravotnictví):**

I krátká jízda na kole každý den v týdnu je vynikající prevencí proti civilizačním chorobám. Nedostatek pohybu je totiž právě jedním z hlavních rizikových faktorů srdečně-cévních nemocí. [23]

### **Hledisko životního prostředí (environmentální rozměr – resort životního prostředí):**

Bezpečná síť cyklotras na sebe automaticky natáhne nové cyklisty a to bude mít příznivý dopad na naše životní prostředí. Znečištění výfukovými plyny při provozu jízdního kola je nulové. Zvýšení podílu cyklistické dopravy nepřímo snižuje hluk v území. [23]

#### 6.2.1 Vlastní návrh cyklistických tras

Při návrhu sítě cyklistických tras nejprve došlo k určení největších spádových obcí, mezi kterými byla snaha nalézt co nejpřímější páteřní trasy vedené po lesních a polních cestách. Výhodou České republiky oproti jiným evropským státům je bezesporu možnost neomezeného využívání lesních a polních cest a také cesty pěší. V zahraničních státech jsou obvykle tyto cesty soukromé a naprosto nepřístupné. Možnost vedení cyklistických tras po těchto cestách tedy nepřipadá v úvahu. Pokud se v našich končinách povede s jednotlivými správci cest vykomunikovat souhlas s vedením a vyznačením cyklotrasy po jejich cestě a zajistit vhodný povrch pro všechny druhy jízdních kol, mohou se nově navržené chráněné koridory cyklotras realizovat s výrazně nižšími náklady, než by tomu bylo u zcela nově navržených cyklistických komunikací ve volné krajině. Zajištění adekvátního povrchu na těchto cestách by samozřejmě správce nezajišťoval z vlastních zdrojů, nýbrž by mohly pomoci dotace z fondů Evropské unie, která každým rokem uvolňuje nemalé částky na rozvoj cyklistické dopravy.

Nejdůležitějšími obcemi, mezi kterými by měly být vedeny páteřní cyklistické trasy, byly určeny obce Kutná Hora, Čáslav, Zbraslavice, Zruč nad Sázavou, Uhlířské Janovice, Kácov a Rataje nad Sázavou. U každé spádové obce bylo poté cílem zajistit paprskovité vedení jednotlivých tras do nejdůležitějších směrů.

#### 6.3 Svislé dopravní značení nově navrhovaných cyklistických tras

V případě označování nově trasovaných cyklistických tras je opět počítáno s užitím SDZ IS 19a (Směrová tabule pro cyklisty s jedním cílem), IS 19b (Směrová tabule pro cyklisty s dvěma cíli), IS 19c (Směrová tabule pro cyklisty s jedním cílem), IS 19d (Směrová tabule pro cyklisty s dvěma cíli), IS 21a (Směrová tabulka pro cyklisty), IS 21b (Směrová tabulka pro cyklisty) a IS 21c (Směrová tabulka pro cyklisty). Nicméně ve velké míře bude také využito SDZ C 8a (Stezka pro cyklisty) a C 8b (Konec stezky pro cyklisty).

## 6.4 Popis nově navrhovaných cyklistických tras

V Tabulce 24 jsou zaznamenány všechny nově navrhované i ponechané cyklistické trasy na území okresu Kutná Hora. V prvním sloupci se vyskytuje číslo CT, v druhém sloupci podrobné vedení dané CT a v třetím sloupci je zaznamenána délka jednotlivých CT v metrech. V některých případech bylo řešeno i napojení na obce v sousedních okresech. Obce, které se nevyskytují na území okresu Kutná Hora jsou zvýrazněny červeně. V příloze 2 lze dohledat porovnání současného stavu s nově navrhovanou koncepcí. V příloze 3 je zaznamenán způsob vedení cyklistických tras v nové koncepci.

Tabulka 24: Seznam nově navrhovaných cyklistických tras na území okresu Kutná Hora

Číslo cyklotrasy	Vedení cyklotrasy	Délka [m]
<b>EV4</b>	Hořany, Kutná Hora, Neškaredice, Třebešice, Čáslav, Žleby, <b>Ronov nad Doubravou</b>	32 927
<b>1</b>	Solopysky, Dobřeň, Karlov t. Doubrava, Tuchotice, Nová Lhota, Bylany, Kutná Hora, Vrchlice, Neškaredice, Třebešice, Čáslav, Žleby, <b>Ronov nad Doubravou</b>	43 307
<b>19</b>	Sázava, Mrchojedy, Leděčko, Rataje nad Sázavou, Malovidy, Český Šternberk, Soběšín, Kácov, Zliv, Holšice, Čížov, Chabeřice, Zruč nad Sázavou, Vlastějovice, Budčice, <b>Chřenovice</b>	59 055
<b>0066</b>	Čáslav, Močovice, Krchleby, Vodranty, Nová Lhota, Úmonín, Bykáň, Malešov	16 542
<b>0091</b>	Kutná Hora, Přitoky, Kutná Hora	8 790
<b>0096</b>	Kutná Hora, Malešov, Hetlín, Zbraslavice, Chotoměřice t. Pančava, Hodkov, Želivec, Zruč nad Sázavou	34 265
<b>0097</b>	Třebětín, Michalovice, Újezdec, Paběnice, Lány, Lomeček, Lomec	15 284
<b>0098</b>	<b>Bělá, Tasice, Červené Janovice</b>	12 613
<b>0099</b>	Hranice, Bohdaneč, Řeplice	12 522
<b>0106</b>	Mrchojedy, Talmberk, Úžice, Smilovice, Mirošovice, Uhlířské Janovice, Rašovice, Onomyšl, Vidice, Nová Lhota, Bylany, Kutná Hora, <b>Červené Pečky, Nebovidy, Kolín</b>	36 294
<b>0111</b>	<b>Bělá, Dvorecko</b>	2 373
<b>0117</b>	Čáslav, Schořov, Bratčice, Hostovlice, Žleby	17 372
<b>0119</b>	Opatovice II, Malejovice, Podmoky	5 043
<b>0120</b>	Zbraslavice, Janovická Lhota, Uhlířské Janovice, Chmeliště, Vavřinec, <b>Církvice</b>	17 029
<b>0121</b>	Onomyšl, Žandov, Kamenná Lhota	11 177
<b>0122</b>	Petrovice II, Kasanice, Čestín	2 587
<b>0123</b>	Zbizuby, Vranice, Kácov	6 329
<b>0127</b>	Úžice, Smrk, <b>Skvrňov, Církvice</b>	5 635
<b>0128</b>	Třebešice, Církvice, Jakub, Ovčáry, Nové Dvory, <b>Starý Kolín</b>	12 877
<b>0199</b>	Zruč nad Sázavou, Řendějov, Polipsy, Kácov	10 302
<b>0200</b>	Bylany, Miskovice, Mezholezy, Vysoká, Suchdol	6 302
<b>0201</b>	Miskovice, <b>Červené Pečky</b>	3 483
<b>0299</b>	Kácov, Račíněves, Čestín, Chotoměřice t. Pančava, Zbraslavice, Radvančice, Zhoř, Chvalov, Plhov, Paběnice, Hraběšín, Březí, Schořov	32 932
<b>0700</b>	Rataje nad Sázavou, Mirošovice, Opatovice II	9 391
<b>0701</b>	Rataje nad Sázavou, Útěchvosty, Podveky, Zbizuby, Vestec, Hroznice, Vlková, Nové Nespěčice, Stará Huť, Kamenná Lhota, Vernýřov, Černíny, Opatovice I, Korotice, Úmonín	34 985
<b>0702</b>	Uhlířské Janovice, Staré Nespěčice, Stará Huť, Tlučeň, Petrovice II, Losiny, Kácov	15 783
<b>0800</b>	Kutná Hora, Nové Dvory, Svatý Mikuláš, Habrkovice, Záboří nad Labem, Bernardov, Horušice, Brambory, Semtěš, Starkoč, Zbyslav	37 109

Číslo cyklotrasy	Vedení cyklotrasy	Délka [m]
0801	Čáslav, Chotusice, Rohozec, Svatý Mikuláš	11 099
0802	Kutná Hora, Hlízov	7 999
0803	Jakub, Rohozec	2 581
0804	Rohozec, Žehušice, Horušice	5 993
0805	Kutná Hora, Vrchlice, Poličany, Křesetice, Krupá, Bykáň	5 655
0900	Čáslav, Vrdy, Dolní Bučice, Zbyslav, Zaříčany, Brambory	16 064
0901	Vodranty, Hraběšín, Damírov, Zbýšov, Klucké Chvalovice	15 993
0902	Horky, Vrdy	4 967
0903	Třebešice, Kluky, Olšany, Nová Lhota	7 000
0904	Nová Lhota, Souňov, Lomec, Korotice	6 118
0905	Čáslav, Žáky, Krcleby	5 788
0906	Michalovice, Dědice, Dobrovítov, Čejkovice, Chlum, Klucké Chvalovice, Přibyslavice	14 773
ZS	Kutná Hora	3 483

Nová koncepce cyklistických tras na území okresu Kutná Hora počítá celkem 40 cyklistických tras. 7 z nich bylo stanoveno jako páteřní. Zbylé CT jsou doplňkové [viz. Příloha 4]. Hlavní snahou při tvorbě sítě CT bylo nalezení nejpřímějších tras mezi největšími centry okresu po lesních a polních cestách. Tyto cesty jsou v současné době z velké míry nebezpečné, nicméně v budoucnu by mohlo dojít k jejich zpevnění a mohly by být vhodné pro všechny druhy jízdních kol.

Všechny nově navrhované cyklistické trasy jsou opět zpracovány v analýze z pohledu typu vedení a typu povrchu. Nově je také zaznamenán maximální podélný sklon jednotlivých úseků, aby bylo možné stanovit, pro které cyklisty je trasa vhodná. K názornému popisu nově navrhovaných cyklistických tras byl vytvořen katalogový list jednotlivých tras. (viz příloha 5) U každé cyklotrasy je uvedena tabulka rozboru, fotografie vytipované komunikace, která by mohla být v budoucnu zpevněna a sloužit jako vyhrazená komunikace pro cyklisty, a fotografie možného způsobu úpravy.

#### 6.4.1 Cyklotrasa Eurovelo 4

Cyklotrasa EV 4 stále vede ze severozápadu na jihovýchod. Stále tvoří spojnici mezi městy Kolín, Kutná Hora a Čáslav. K nepatrnému přetrasování došlo ihned po překročení hranice okresu. Nicméně poté až do obce Drobovice je zanecháno stávající trasování, jelikož nedošlo k nalezení optimálnějších cest. Ke změně dochází až v již zmíněné obci Drobovice, kdy je nově cyklotrasa EV 4 vedena směrem k obci Žleby. Dále je v návrhu zaznamenáno vedení CT do obce Ronov nad Doubravou, která se již nachází v sousedním kraji Vysočina.

Mezi významné zdroje a cíle lze tedy stále zařadit historická centra Kutné Hory a Čáslavi. Nově tuto cyklotrasu obohatí obec Žleby se svým pohádkovým zámekem.

Podrobnou analýzu cyklotrasy EV 4 lze nalézt v příloze 5 v tabulce 1 na straně 4. Na obrázku 1 v příloze 5 je vyfocena polní cesta č. 684742700 a na obrázku 2 v příloze 5 je vyobrazen možný způsob úpravy. Dle sklonových poměrů lze vidět, že nově navrhovaná cyklotrasa EuroVelo 4 je vhodná i méně zdatným cyklistům. Jen na dvou úsecích překročí maximální podélný sklon hodnotu 6 %. Cyklotrasa EV 4 je tedy určena všem cyklistům včetně rodin s dětmi.

#### 6.4.2 Cyklotrasa č. 1

Cyklotrasa č. 1 stále vede ze severozápadu na jihovýchod. Mezi prvním protnutím hranic okresu Kutná Hora a obcí Drobovice nedošlo k žádné změně v trasování. V obci Drobovice se nově navrhované trasování odchyluje od stávajícího vedení a kopíruje nově trasovanou cyklotrasu EV 4. Významné zdroje a cíle tedy opět zůstávají. Nově se k nim zařadí zámek ve Žlebech.

Podrobnou analýzu cyklotrasy č. 1 lze nalézt v příloze 5 v tabulce 2 na straně 7. Na obrázku 3 v příloze 5 je vyfocena polní cesta č. 333171361 a na obrázku 4 v příloze 5 je vyobrazen možný způsob úpravy. Cyklotrasa č. 1 je vesměs také určena všem cyklistům. Počet úseků s vyšším podélným sklonem než 6 % je více, nicméně stále se nejedná o příliš náročnou trasu i pro méně zdatné cyklisty. CT 1 je tedy určena všem cyklistům včetně rodin s dětmi.

#### 6.4.3 Cyklotrasa č. 19

Cyklotrasa č. 19 vede v nové koncepci stále stejným směrem. Lemuje řeku Sázavu a je trasována z obce Sázava do obce Vlastějovice a nově také až do obce Budčice. Došlo také k obměně jednotlivých obcí, kterými je tato trasa vedena. Nově je cyklotrasa č. 19 více přimknuta řece Sázavě a využívá více chráněných lesních a polních cest. Některé úseky jsou velice náročné, na některých místech dosahuje podélný sklon téměř 15 %. Nicméně je nově cyklotrasa mnohem bezpečnější a vede příjemnějším prostředím.

Zajímavými zdroji a cíli podél trasy jsou stále zámek Rataje nad Sázavou a hrad Pirkštejn, hrad Český Šternberk, zámek Kácov, zámek Zruč nad Sázavou a zámek Vlastějovice. Nově přibývá vodní kemp v Soběšíně a Ledečku.

Podrobnou analýzu cyklotrasy č. 19 lze nalézt v příloze 5 v tabulce 3 na straně 10. Na obrázku 5 v příloze 5 je vyfocena lesní cesta č. 110606787 a na obrázku 6 v příloze 5 je vyobrazen možný způsob úpravy. Cyklotrasa č. 19 je bezesporu určena zdatným a velmi trénovaným cyklistům. Na šesti úsecích překračuje maximální podélný sklon i hodnotu 12 %.

#### 6.4.4 Cyklotrasa č. 0066

Cyklotrasa č. 0066 je v nové koncepci zařazena mezi páteřní cyklistické trasy. Tvoří spojnici mezi Čáslaví a Malešovem, kde se napojuje na CT 0106. Vede přes obce Močovice, Krchleby, Vodranty, Nová Lhota, Úmonín, Bykáň.

Mezi významné zdroje a cíle lze zařadit zámek Nová Lhota, zámek Úmonín, zámek a tvrz Malešov.

Podrobnou analýzu cyklotrasy č. 0066 lze nalézt v příloze 5 v tabulce 4 na straně 13. Na obrázku 7 v příloze 5 je vyfocena polní cesta č. 44977979 a na obrázku 8 v příloze 5 je vyobrazen možný způsob úpravy. Dle maximálních podélných sklonů jednotlivých úseků cyklotrasy č. 0066 lze konstatovat, že její náročnost je opravdu nízká. CT 0066 je určena všem cyklistům včetně rodin s dětmi.

#### 6.4.5 Cyklotrasa č. 0091

Cyklotrasa č. 0091 stále tvoří turistický okruh kolem Kutné Hory. Nově je ovšem trasována po více lesních a polních cestách a tvoří příjemnější podmínky pro rekreační jízdu na jízdním kole. Cyklotrasa č. 0091 začíná v obci Přitoky, severně obkrouží Kutnou Horu a v městské části Sedlec zaústí do cyklotrasy č. 0800.

Mezi významné zdroje a cíle lze zařadit Kostel Nanebevzetí Panny Marie a sv. Jana Křtitele v Sedleci a Sedleckou kostnici.

Podrobnou analýzu cyklotrasy č. 0091 lze nalézt v příloze 5 v tabulce 5 na straně 15. Na obrázku 9 v příloze 5 je vyfocena polní cesta č. 169157372 a na obrázku 10 v příloze 5 je vyobrazen možný způsob úpravy. Cyklotrasa č. 0091 patří k náročnějším cyklistickým trasám. Nejvyšší maximální podélný sklon dosahuje hodnoty 9,5 %. CT 0091 je tedy určena střední kategorii, běžným dospělým cyklistům.

#### 6.4.6 Cyklotrasa č. 0096

Cyklotrasa č. 0096 je v nové koncepci zařazena mezi páteřní cyklistické trasy. Tvoří spojnici mezi Kutnou Horou a Zručí nad Sázavou. Vede přes obce Malešov, Hetlín, Zbraslavice, Chotoměřice t. Pančava, Hodkov, Želivec.

Mezi významné zdroje a cíle na této trase lze zařadit zámek a tvrz v Malešově, zříceninu hradu Sion, Vrchlické vodopády, vodní nádrž Vrchlice, zámek Zbraslavice, zříceninu tvrže Zbraslavice, Panský rybník a zámek Zruč nad Sázavou. V rámci cyklotrasy č. 0096 byla vytvořena cyklotrasa č. 0096', která tvoří spojnici mezi cyklotrasami 0096 a 0106 u vodní nádrže Vrchlice.

Podrobnou analýzu cyklotrasy č. 0096 lze nalézt v příloze 5 v tabulce 6 na straně 17. Na obrázku 11 v příloze 5 je vyfocena lesní cesta č. 215614860 a na obrázku 12 v příloze 5 je vyobrazen možný způsob

úpravy. Cyklotrasa č. 0096 je určena běžným dospělým cyklistům. Nicméně úseků s podélným sklonem přesahující hodnotu 6 % je menšina.

#### 6.4.7 Cyklotrasa č. 0097

Cyklotrasa č. 0097 je nově trasována mezi obcemi Třebětín a Lomec. Obsluhuje obce Michalovice, Újezdec, Paběnice, Lány, Lomeček. Významnými zdroji a cíli jsou jezero Medenice a rybník Turkovec.

Podrobnou analýzu cyklotrasy č. 0097 lze nalézt v příloze 5 v tabulce 7 na straně 20. Na obrázku 13 v příloze 5 je vyfocena lesní cesta č. 56021155 a na obrázku 14 v příloze 5 je vyobrazen možný způsob úpravy. Cyklotrasa č. 0097 je vhodná pro všechny cyklisty včetně rodin s dětmi.

#### 6.4.8 Cyklotrasa č. 0098

Cyklotrasa č. 0098 je nově vedena z obce Bělá přes Tasice do Červených Janovic.

Mezi významné zdroje a cíle vyskytující se na této trase lze zařadit Tasický rybník, jezero Katlov a zámek Červené Janovice. V rámci cyklotrasy č. 0098 byly vytvořeny dvě variantní odbočky. 0098' je odbočka vedoucí přímo na náměstí v Červených Janovicích. 0098'' tvoří spojnici mezi cyklotrasami 0097 a 0098.

Podrobnou analýzu cyklotrasy č. 0098 lze nalézt v příloze 5 v tabulce 8 na straně 22. Na obrázku 15 v příloze 5 je vyfocena lesní cesta č. 392596020 a na obrázku 16 v příloze 5 je vyobrazen možný způsob úpravy. Cyklotrasa č. 0098 je vhodná pro běžné dospělé cyklisty.

#### 6.4.9 Cyklotrasa č. 0099

Cyklotrasa č. 0099 je v nové koncepci trasována z obce Hranice přes Bohdaneč do obce Řeplice.

Mezi významné zdroje a cíle lze zařadit rozhlednu Bohdanku a Pílský rybník.

Podrobnou analýzu cyklotrasy č. 0099 lze nalézt v příloze 5 v tabulce 9 na straně 24. Na obrázku 17 v příloze 5 je vyfocena lesní cesta č. 392612548 a na obrázku 18 v příloze 5 je vyobrazen možný způsob úpravy. Cyklotrasa č. 0099 je vhodná pro běžné dospělé cyklisty.

#### 6.4.10 Cyklotrasa č. 0106

Cyklotrasa č. 0106 se v nové koncepci řadí mezi páteřní cyklistické trasy. Tvoří spojnici mezi Uhlířskými Janovicemi a Kutnou Horou. Nově je trasována z obce Mrchojedy přes Talmberk, Úžice, Smilovice, Mirošovice, Uhlířské Janovice, Rašovice, Onomyšl, Vidice, Nová Lhota, Bylany do již zmíněné Kutné Hory. Nově je trasována mnohem přímočařeji. Byly nalezeny lesní a polní cesty, na které byla trasa převedena. V rámci cyklotrasy č. 0106 byla vytvořena odbočka č. 0106', která tvoří spojnici mezi cyklotrasami 0096 a 0106. Vede z obce Roztěž do obce Malešov.



Významnými zdroji a cíli na cyklistické trase č. 0106 jsou zřícenina hradu Talmbek, Uhlířské Janovice, zámek Roztěž, obora Švadlenka, vodní nádrž Vrchlice a Kutná Hora.

Podrobnou analýzu cyklotrasy č. 0106 lze nalézt v příloze 5 v tabulce 10 na straně 26. Na obrázku 19 v příloze 5 je vyfocena polní cesta č. 687601753 a na obrázku 20 v příloze 5 je vyobrazen možný způsob úpravy. Cyklotrasa č. 0106 je vhodná pro běžné dospělé cyklisty.

#### 6.4.11 Cyklotrasa č. 0111

Cyklotrasa č. 0111 vede z obce Bělá do obce Dvorecko. Tvoří spojnici mezi trasami 0098 a 0099. Na této trase se nevyskytují žádné významné zdroje a cíle.

Podrobnou analýzu cyklotrasy č. 0111 lze nalézt v příloze 5 v tabulce 11 na straně 29. Na obrázku 21 v příloze 5 je vyfocena lesní cesta č. 479236663 a na obrázku 22 v příloze 5 je vyobrazen možný způsob úpravy. Cyklotrasa č. 0111 je určena zdatným, trénovaným cyklistům.

#### 6.4.12 Cyklotrasa č. 0117

Cyklotrasa č. 0117 je nově vedena z Čáslavi přes Schořov, Bratčice, Hostovlice do obce Žleby. Její původní směr a určení bylo zachováno. Došlo jen k nalezení více chráněných komunikací, které vytvářejí příjemnější prostředí pro cyklisty všeho druhu. Nově cyklotrasa zavede až do obce Žleby.

Mezi významné zdroje a cíle lze stále řadit zámek a pivovar Tupadly, Tisou skálu a nově se k nim zařadí i zámek Žleby. V rámci cyklotrasy č. 0117 byly vytvořeny dvě odbočky. Odbočka č. 0117' obsluhuje obec Tupadly. Odbočka č. 0117'' vede do obce Adamov.

Podrobnou analýzu cyklotrasy č. 0117 lze nalézt v příloze 5 v tabulce 12 na straně 31. Na obrázku 23 v příloze 5 je vyfocena polní cesta č. 186580098 a na obrázku 24 v příloze 5 je vyobrazen možný způsob úpravy. Cyklotrasa č. 0117 je vhodná pro všechny cyklisty včetně rodin s dětmi.

#### 6.4.13 Cyklotrasa č. 0119

Cyklotrasa č. 0119 vede z obce Opatovice II přes Malejovice do obce Podmoky. Vytváří spojnici mezi cyklotrasami 0700 a 0702. Podél cyklotrasy č. 0119 se nevyskytují žádná zajímavá místa s turistickým potenciálem.

Podrobnou analýzu cyklotrasy č. 0119 lze nalézt v příloze 5 v tabulce 13 na straně 33. Na obrázku 25 v příloze 5 je vyfocena polní cesta č. 383642898 a na obrázku 26 v příloze 5 je vyobrazen možný způsob úpravy. Cyklotrasa č. 0119 je vhodná pro všechny cyklisty včetně rodin s dětmi.

#### 6.4.14 Cyklotrasa č. 0120

Cyklotrasa č. 0120 se v nové koncepci řadí mezi páteřní cyklistické trasy. Spojuje Zbraslavice s Uhlířskými Janovicemi. Úsek mezi Zbraslavicemi a Uhlířskými Janovicemi je zcela nový. Trasování

za Uhlířskými Janovicemi zůstalo nepozměněné, jelikož nedošlo k nalezení optimálnějších chráněných nebo alespoň zklidněných komunikací. CT 0120 stále pokračuje do okresu Kolín. Okres Kutná Hora opouští nedaleko obce Vavřinec. Mezi významné zdroje a cíle lze zařadit Uhlířské Janovice, Zbraslavice a Vavřinecký rybník.

Podrobnou analýzu cyklotrasy č. 0120 lze nalézt v příloze 5 v tabulce 14 na straně 35. Na obrázku 27 v příloze 5 je vyfocena lesní cesta č. 330997363 a na obrázku 28 v příloze 5 je vyobrazen možný způsob úpravy. Cyklotrasa č. 0120 je vhodná pro všechny cyklisty včetně rodin s dětmi.

#### 6.4.15 Cyklotrasa č. 0121

Cyklotrasa č. 0121 je trasována z obce Onomyšl přes Žandov do obce Kamenná Lhota. Propojuje cyklotrasy č. 0106, 0120 a 0701. V rámci cyklotrasy č. 0121 byla vytvořena odbočka č. 0121', která obsluhuje obec Rašovice. Mezi významné zdroje a cíle se řadí rozhledna Březina.

Podrobnou analýzu cyklotrasy č. 0121 lze nalézt v příloze 5 v tabulce 15 na straně 37. Na obrázku 29 v příloze 5 je vyfocena polní cesta č. 315511137 a na obrázku 30 v příloze 5 je vyobrazen možný způsob úpravy. Cyklotrasa č. 0121 je vhodná pro všechny cyklisty včetně rodin s dětmi.

#### 6.4.16 Cyklotrasa č. 0122

Cyklotrasa č. 0122 vede z obce Petrovice II přes Kasanice k obci Čestín. Vytváří spojnici mezi cyklotrasami č. 0299 a 0702. Podél cyklotrasy č. 0122 se nenachází žádná významná místa.

Podrobnou analýzu cyklotrasy č. 0122 lze nalézt v příloze 5 v tabulce 16 na straně 39. Na obrázku 31 v příloze 5 je vyfocena komunikace II/336 a na obrázku 32 v příloze 5 je vyobrazen možný způsob úpravy. Cyklotrasa č. 0122 je určena běžným dospělým cyklistům.

#### 6.4.17 Cyklotrasa č. 0123

Cyklotrasa č. 0123 se v nové koncepci oproti stávajícímu trasování nezměnila. Stále je vedena z obce Zbizuby přes Vranice do obce Kácov. K převedení trasy na jiné komunikace nedošlo, jelikož nebyly nalezeny žádné vhodné chráněné nebo alespoň zklidněné komunikace v blízkosti stávající trasy.

Mezi významné zdroje a cíle lze stále zahrnout zámek a malé muzeum techniky v Kácově, pivovar Hubertus a vodácké zařízení také v Kácově.

Podrobnou analýzu cyklotrasy č. 0123 lze nalézt v příloze 5 v tabulce 17 na straně 40. Cyklotrasa č. 0123 je určena pro všechny cyklisty včetně rodin s dětmi.

#### 6.4.18 Cyklotrasa č. 0127

Cyklotrasa č. 0127 je v nové koncepci totožná se stávajícím trasováním. Je vedena z obce Úžice do obce Smrk, kde opouští hranice okresu Kutná Hora. Dále pokračuje do obce Skvrňov a poté Církvice v okresu

Kolín. Podél cyklotrasy č. 0127 se na území okresu Kutná Hora nenacházejí žádné významné zdroje a cíle.

Podrobnou analýzu cyklotrasy č. 0127 lze nalézt v příloze 5 v tabulce 18 na straně 40. Cyklotrasa č. 0127 je vhodná pro všechny cyklisty včetně rodin s dětmi.

#### 6.4.19 Cyklotrasa č. 0128

Cyklotrasa č. 0128 je nově trasována z obce Třebešice přes Církvice, Jakub, Ovčáry, Nové Dvory do obce Starý Kolín v sousedním okresu Kolín. K největší změně v trasování došlo v Nových Dvorech a v celkovém úseku za Novými Dvory, kde se již neobjevuje trasování po zatížené komunikaci II. třídy. Naopak trasa je vedena zámkovým komplexem Kačina po chráněných cestách.

Mezi významné zdroje a cíle lze řadit stále zámek Třebešice a zámek a dominikánský klášter v Nových Dvorech. Nově se mezi zajímavá místa podél cyklotrasy č. 0128 zařadí zámek Kačina a Národní zemědělské muzeum v Kačině.

Podrobnou analýzu cyklotrasy č. 0128 lze nalézt v příloze 5 v tabulce 19 na straně 41. Na obrázku 33 v příloze 5 je vyfocena polní cesta č. 30786253 a na obrázku 34 v příloze 5 je vyobrazen možný způsob úpravy. Cyklotrasa č. 0128 je vhodná pro všechny cyklisty včetně rodin s dětmi.

#### 6.4.20 Cyklotrasa č. 0199

Cyklotrasa č. 0199 je trasována z obce Zruč nad Sázavou přes Řendějov, Polipsy do obce Kácov. Vytváří tedy variantní trasu k dálkové cyklistické trase č. 19.

Mezi významné zdroje a cíle lze zařadit zámek Zruč nad Sázavou, rozhlednu Babku, zámek Kácov a Malé muzeum techniky v Kácově.

Podrobnou analýzu cyklotrasy č. 0199 lze nalézt v příloze 5 v tabulce 20 na straně 43. Na obrázku 35 v příloze 5 je vyfocena lesní cesta č. 287782511 a na obrázku 36 v příloze 5 je vyobrazen možný způsob úpravy. Cyklotrasa č. 0199 je určena výhradně pro zdatné cyklisty.

#### 6.4.21 Cyklotrasa č. 0200

Cyklotrasa č. 0200 je vedena z obce Bylany přes Miskovice, Mezholezy, Vysokou do obce Suchdol. Zajímavými místy na trase jsou rozhledna Vysoká, zřícenina letohrádku Belvédér a kaple sv. Jana Křtitele.

Podrobnou analýzu cyklotrasy č. 0200 lze nalézt v příloze 5 v tabulce 21 na straně 45. Na obrázku 37 v příloze 5 je vyfocena polní cesta č. 382206184 a na obrázku 38 v příloze 5 je vyobrazen možný způsob úpravy. Cyklotrasa č. 0200 je vhodná pro všechny cyklisty včetně rodin s dětmi.

#### 6.4.22 Cyklotrasa č. 0201

Cyklotrasa č. 0201 je vedena z obce Miskovice do obce Červené Pečky v okrese Kolín. Mezi významné zdroje a cíle lze zařadit zámek Červené Pečky, nicméně ten se již nachází v okrese Kolín.

Podrobnou analýzu cyklotrasy č. 0201 lze nalézt v příloze 5 v tabulce 22 na straně 47. Na obrázku 39 v příloze 5 je vyfocena účelová komunikace č. 320108258 a na obrázku 40 v příloze 5 je vyobrazen možný způsob úpravy. Cyklotrasa č. 0201 je vhodná pro všechny cyklisty včetně rodin s dětmi.

#### 6.4.23 Cyklotrasa č. 0299

Cyklotrasa č. 0299 je trasována z obce Kácov přes Račíněves, Čestín, Chotoměřice t. Pančava, Zbraslavice, Radvančice, Zhoř, Chvalov, Plhov, Paběnice, Hraběšín, Březí do obce Schořov. Jedná se tedy o cyklotrasu, která spojuje západní část okresu s východní částí.

Mezi významné zdroje a cíle lze řadit zámek a pivovar v Kácově, zámek Čestín, zámek a tvrz Zbraslavice, jezero Katlov a zámek Hraběšín.

Podrobnou analýzu cyklotrasy č. 0299 lze nalézt v příloze 5 v tabulce 23 na straně 49. Na obrázku 41 v příloze 5 je vyfocena polní cesta č. 221203344 a na obrázku 42 v příloze 5 je vyobrazen možný způsob úpravy. Cyklotrasa č. 0299 je určena běžným dospělým cyklistům.

#### 6.4.24 Cyklotrasa č. 0700

Cyklotrasa č. 0700 je vedena z obce Rataje nad Sázavou přes Mirošovice do obce Opatovice II. Vytváří spojnici mezi cyklotrasami č. 19 a 0106. Mezi významné zdroje a cíle lze zařadit zámek Rataje nad Sázavou a hrad Pirkštejn.

Podrobnou analýzu cyklotrasy č. 0700 lze nalézt v příloze 5 v tabulce 24 na straně 52. Na obrázku 43 v příloze 5 je vyfocena polní cesta č. 133411826 a na obrázku 44 v příloze 5 je vyobrazen možný způsob úpravy. Cyklotrasa č. 0700 je určena běžným dospělým cyklistům.

#### 6.4.25 Cyklotrasa č. 0701

Cyklotrasa č. 0701 vede z obce Rataje nad Sázavou přes Útěchvosty, Podveky, Zbizuby, Vestec, Hroznice, Vlkovou, Nové Nespeřice, Starou Huť, Kamennou Lhotu, Vernýřov, Černíny, Opatovice I, Korotice do obce Úmonín. Významnými zdroji a cíli jsou zámek Rataje nad Sázavou, hrad Pirkštejn, rybník Bezděkov a zámek Úmonín.

Podrobnou analýzu cyklotrasy č. 0701 lze nalézt v příloze 5 v tabulce 25 na straně 54. Na obrázku 45 v příloze 5 je vyfocena polní cesta č. 56042749 a na obrázku 46 v příloze 5 je vyobrazen možný způsob úpravy. Cyklotrasa č. 0701 je určena běžným dospělým cyklistům.

#### 6.4.26 Cyklotrasa č. 0702

Cyklotrasa č. 0702 je vedena z obce Uhlířské Janovice přes Staré Nespeřice, Starou Huť, Tlučeň, Petrovice II, Losiny do obce Kácov. V rámci cyklotrasy č. 0702 byla vytvořena odbočka č. 0702', která vede do obce Janovická Lhota. Mezi významné zdroje a cíle lze zařadit Uhlířské Janovice, rozhlednu Petrovice II a zámek Kácov.

Podrobnou analýzu cyklotrasy č. 0702 lze nalézt v příloze 5 v tabulce 26 na straně 57. Na obrázku 47 v příloze 5 je vyfocena polní cesta č. 220801906 a na obrázku 48 v příloze 5 je vyobrazen možný způsob úpravy. Cyklotrasa č. 0702 je určena běžným dospělým cyklistům.

#### 6.4.27 Cyklotrasa č. 0800

Cyklotrasa č. 0800 je trasována z Kutné Hory přes Nové Dvory, Svatý Mikuláš, Habrkovice, Záboří nad Labem, Bernardov, Horušice, Brambory, Semtěš, Starkoč do obce Zbyslav.

Mezi významné zdroje a cíle lze zařadit město Kutná Hora, zámek Nové Dvory, zámek Kačina, Národní zemědělské muzeum Kačina a tvrz Semtěš.

Podrobnou analýzu cyklotrasy č. 0800 lze nalézt v příloze 5 v tabulce 27 na straně 59. Na obrázku 49 v příloze 5 je vyfocena polní cesta č. 760849741 a na obrázku 50 v příloze 5 je vyobrazen možný způsob úpravy. Cyklotrasa č. 0800 je určena běžným dospělým cyklistům.

#### 6.4.28 Cyklotrasa č. 0801

Cyklotrasa č. 0801 je vedena z Čáslavi přes Chotusice, Rohozec do obce Svatý Mikuláš. Mezi významné zdroje a cíle lze zařadit vojenské letiště Čáslav, Veteran, bazar muzeum v Chotusicích a památník bitvy u Chotusic.

Podrobnou analýzu cyklotrasy č. 0801 lze nalézt v příloze 5 v tabulce 28 na straně 61. Na obrázku 51 v příloze 5 je vyfocena polní cesta č. 232465138 a na obrázku 52 v příloze 5 je vyobrazen možný způsob úpravy. Cyklotrasa č. 0801 je vhodná pro všechny cyklisty včetně rodin s dětmi.

#### 6.4.29 Cyklotrasa č. 0802

Cyklotrasa č. 0802 vede z Kutné Hory přes Hlízov do zámkového komplexu Kačina, kde se napojuje na cyklotrasu č. 0128. Mezi významné zdroje a cíle lze zařadit město Kutná Hora, rozhlednu Kaňk, zámek Hlízov a zámek Kačina.

Podrobnou analýzu cyklotrasy č. 0802 lze nalézt v příloze 5 v tabulce 29 na straně 63. Na obrázku 53 v příloze 5 je vyfocena polní cesta č. 56272033 a na obrázku 54 v příloze 5 je vyobrazen možný způsob úpravy. Cyklotrasa č. 0802 je určena běžným dospělým cyklistům.

#### 6.4.30 Cyklotrasa č. 0803

Cyklotrasa č. 0803 vede z obce Jakub k obci Rohozec, kde se napojuje na cyklotrasu č. 0801. V rámci cyklotrasy č. 0803 byla vytvořena odbočka č. 0803', která vede do obce Chotusice. Podél cyklotrasy č. 0803 se nenacházejí žádné významné zdroje a cíle.

Podrobnou analýzu cyklotrasy č. 0803 lze nalézt v příloze 5 v tabulce 30 na straně 65. Na obrázku 55 v příloze 5 je vyfocena polní cesta č. 232465137 a na obrázku 56 v příloze 5 je vyobrazen možný způsob úpravy. Cyklotrasa č. 0803 je vhodná pro všechny cyklisty včetně rodin s dětmi.

#### 6.4.31 Cyklotrasa č. 0804

Cyklotrasa č. 0804 je vedena z obce Rohozec přes Žehušice do obce Horušice. Vytváří spojnici mezi cyklotrasami č. 0800 a 0801. Mezi významné zdroje a cíle lze zařadit Žehušickou oboru, zámek Žehušice a tvrz Žehušice.

Podrobnou analýzu cyklotrasy č. 0804 lze nalézt v příloze 5 v tabulce 31 na straně 67. Na obrázku 57 v příloze 5 je vyfocena polní cesta č. 333477321 a na obrázku 58 v příloze 5 je vyobrazen možný způsob úpravy. Cyklotrasa č. 0804 je vhodná pro všechny cyklisty včetně rodin s dětmi.

#### 6.4.32 Cyklotrasa č. 0805

Cyklotrasa č. 0805 je trasována z Kutné Hory přes Vrchlice, Poličany, Křesetice, Krupou do obce Bykán. Spojuje cyklotrasy č. 1, 0106 a 0066. Mezi významné zdroje a cíle lze zařadit zámek Křesetice.

Podrobnou analýzu cyklotrasy č. 0805 lze nalézt v příloze 5 v tabulce 32 na straně 69. Na obrázku 59 v příloze 5 je vyfocena polní cesta č. 1019804821 a na obrázku 60 v příloze 5 je vyobrazen možný způsob úpravy. Cyklotrasa č. 0805 je vhodná pro všechny cyklisty včetně rodin s dětmi.

#### 6.4.33 Cyklotrasa č. 0900

Cyklotrasa č. 0900 vede z Čáslavi přes Vrdy, Dolní Bučice, Zbyslav, Zařičany do obce Brambory. Podél cyklotrasy č. 0900 se nenacházejí žádné významné zdroje a cíle.

Podrobnou analýzu cyklotrasy č. 0900 lze nalézt v příloze 5 v tabulce 33 na straně 71. Na obrázku 61 v příloze 5 je vyfocena polní cesta č. 113504773 a na obrázku 62 v příloze 5 je vyobrazen možný způsob úpravy. Cyklotrasa č. 0900 je vhodná pro všechny cyklisty včetně rodin s dětmi.

#### 6.4.34 Cyklotrasa č. 0901

Cyklotrasa č. 0901 je trasována z obce Vodranty přes Hraběšín, Damírov, Zbýšov do obce Klucké Chvalovice. Tvoří spojnici mezi cyklotrasami č. 0066 a 0906. Mezi významné zdroje a cíle lze zařadit zámek Hraběšín a Zbýšovský rybník.

Podrobnou analýzu cyklotrasy č. 0901 lze nalézt v příloze 5 v tabulce 34 na straně 73. Na obrázku 63 v příloze 5 je vyfocena polní cesta č. 129126639 a na obrázku 64 v příloze 5 je vyobrazen možný způsob úpravy. Cyklotrasa č. 0901 je určena běžným dospělým cyklistům.

#### 6.4.35 Cyklotrasa č. 0902

Cyklotrasa č. 0902 vede z obce Horky do obce Vrdy. Spojuje cyklotrasy č. EV 4, 1 a 0900. Na cyklotrase č. 0902 se nenacházejí žádné významné zdroje a cíle.

Podrobnou analýzu cyklotrasy č. 0902 lze nalézt v příloze 5 v tabulce 35 na straně 75. Na obrázku 65 v příloze 5 je vyfocena polní cesta č. 39647894 a na obrázku 66 v příloze 5 je vyobrazen možný způsob úpravy. Cyklotrasa č. 0902 je vhodná pro všechny cyklisty včetně rodin s dětmi.

#### 6.4.36 Cyklotrasa č. 0903

Cyklotrasa č. 0903 je vedena z obce Třebešice přes Kluky, Olšany do obce Nová Lhota. Tvoří spojnici mezi cyklotrasami EV 4, 1 a 0066. V rámci cyklotrasy č. 0903 byly vytvořeny dvě odbočky. Odbočka č. 0903' vede do obce Neškaredice, odbočka č. 0903'' obsluhuje obec Kluky. Mezi významné zdroje a cíle lze zařadit zámek Třebešice a zámek Kluky.

Podrobnou analýzu cyklotrasy č. 0903 lze nalézt v příloze 5 v tabulce 36 na straně 77. Na obrázku 67 v příloze 5 je vyfocena polní cesta č. 198351830 a na obrázku 68 v příloze 5 je vyobrazen možný způsob úpravy. Cyklotrasa č. 0903 je vhodná pro všechny cyklisty včetně rodin s dětmi.

#### 6.4.37 Cyklotrasa č. 0904

Cyklotrasa č. 0904 je vedena z obce Nová Lhota přes Souňov, Lomec do obce Korotice. Spojuje cyklotrasy č. 0701 a 0066. Mezi významné zdroje a cíle lze zařadit zámek Nová Lhota a tvrz Souňov.

Podrobnou analýzu cyklotrasy č. 0904 lze nalézt v příloze 5 v tabulce 37 na straně 79. Na obrázku 69 v příloze 5 je vyfocena lesní cesta č. 220745503 a na obrázku 70 v příloze 5 je vyobrazen možný způsob úpravy. Cyklotrasa č. 0904 je vhodná pro všechny cyklisty včetně rodin s dětmi.

#### 6.4.38 Cyklotrasa č. 0905

Cyklotrasa č. 0905 vede z Čáslavi přes Žáky do obce Krchleby. Podél trasy se nevyskytují žádné zajímavé zdroje a cíle.

Podrobnou analýzu cyklotrasy č. 0905 lze nalézt v příloze 5 v tabulce 38 na straně 81. Na obrázku 71 v příloze 5 je vyfocena polní cesta č. 33359614 a na obrázku 72 v příloze 5 je vyobrazen možný způsob úpravy. Cyklotrasa č. 0905 je vhodná pro všechny cyklisty včetně rodin s dětmi.

#### 6.4.39 Cyklotrasa č. 0906

Cyklotrasa č. 0906 vede z obce Michalovice přes Dědice, Dobrovítov, Čejkovice, Chlum, Klucké Chvalovice do obce Přibyslavice. Spojuje cyklotrasy č. 0097 a 0117. Mezi významné zdroje a cíle lze zařadit tvrz Dobrovítov, Zbýšovský rybník a Tisou skálu.

Podrobnou analýzu cyklotrasy č. 0906 lze nalézt v příloze 5 v tabulce 39 na straně 83. Na obrázku 73 v příloze 5 je vyfocena polní cesta č. 408618319 a na obrázku 74 v příloze 5 je vyobrazen možný způsob úpravy. Cyklotrasa č. 0906 je vhodná pro všechny cyklisty včetně rodin s dětmi.

#### 6.4.40 Cyklotrasa ZS

Cyklotrasa ZS slouží v nové koncepci k obslužení Kutnohorského hlavního nádraží. Vede z ulice Čáslavská, kde vychází z cyklotras č. 1 a EV 4, podél řeky Vrchlice k hlavnímu nádraží v Kutné Hoře. V první polovině úseku je využita stávající stezka pro cyklisty a chodce. V druhé polovině trasy je navrhována nová stezka pro cyklisty a chodce.

Podrobnou analýzu cyklotrasy ZS lze nalézt v příloze 5 v tabulce 40 na straně 85. Na obrázku 75 v příloze 5 je vyfocena polní cesta č. 406546493 a na obrázku 76 v příloze 5 je vyobrazen možný způsob úpravy. Cyklotrasa č. 0907 je vhodná pro všechny cyklisty včetně rodin s dětmi.

### 6.5 Povrchy využitelné pro stavbu komunikací pro cyklisty

Povrch je pro cyklistickou komunikaci klíčový ukazatel. Úprava povrchu cyklistické komunikace by měla umožňovat plynulou a pohodlnou jízdu. Úprava povrchu cyklistické komunikace by měla být dokonce dokonalejší než úprava povrchu jízdních pruhů na komunikaci s motorovým provozem. [23]

Prvním a nejčastějším povrchem využívaným na komunikacích pro cyklisty je asfalt. (viz Obrázek 37) Jeho největší výhoda spočívá v komfortu jízdy. Z hlediska plynulosti jízdy je asfalt nejvhodnější povrch. Mezi jeho další výhody patří možnost strojní pokládky. [23]



Obrázek 37: Asfaltový povrch [19]



Druhým hojně využívaným povrchem je betonová dlažba. (viz Obrázek 38) Mezi výhody betonové dlažby bezesporu patří možnost barevného odlišení, vodopropustnost a relativně snadná možnost rozebrání v případě rekonstrukce inženýrských sítí. Makrotextura betonové dlažby není samozřejmě jedolitá, mezi jednotlivými díly vznikají miniaturní mezery, které při jízdě nepůsobí příliš komfortně. Z tohoto důvodu se doporučuje užití betonové dlažby bez zkosených hran. [23]



Obrázek 38: Betonová dlažba [20]

Další možný povrch pro cyklistické komunikace je kamenná dlažba. (viz Obrázek 39) Ovšem kvůli svým nerovnostem je kamenná dlažba pro cyklistickou jízdu velmi nevhodná. Je zanechána jen v historických zástavbách. Dále se případně může využít jako zvýrazňující prvek k oddělení cyklistické komunikace od ostatních druhů dopravy. [23]



Obrázek 39: Pruh kamenné dlažby [21]

Dalším možným povrchem využitelným pro cyklistické komunikace je betonový povrch. (viz Obrázek 40) Jedná se o relativně vhodný materiál, nicméně problémem je náročnější technologie pokládky, která musí být zároveň striktně dodržena. Při použití na cyklistických komunikacích se doporučuje omezit vliv dilatačních spár v betonu, aby bylo zajištěno pohodlí cyklisty. [23]

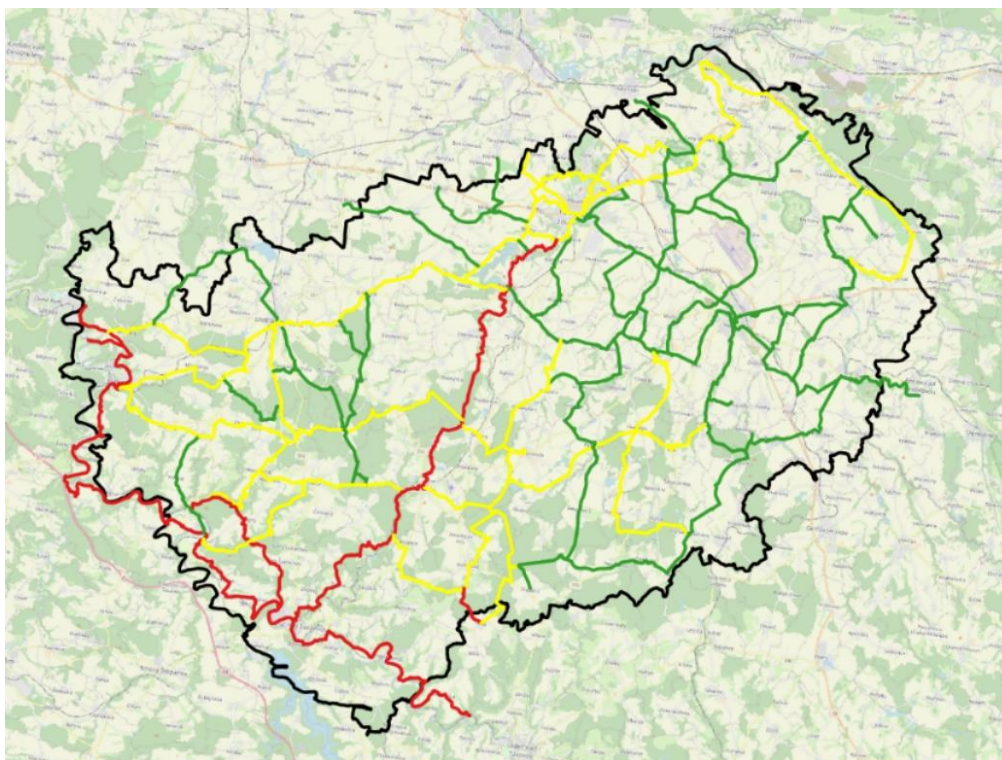


Obrázek 40: Betonový povrch [22]

Na cyklistických komunikacích se může využít další nepřeberné množství možných povrchů. Mezi ostatní povrchy lze zařadit frézovanou asfaltovou drť se spojovacím postřikem, penetrační makadam, štěrk (hutněné drcené kamenivo frakce 4/8), zeminu zlepšenou vápnem. Výhodou nezpevněných povrchů je bezesporu jejich nízká pořizovací cena. Nevýhodou je nicméně závislost kvality povrchu na povětrnostních podmínkách a potřeba častější údržby oproti zpevněnému povrchu. V neposlední řadě není zajištěn srovnatelný komfort jako u zpevněných povrchů. [23]

#### 6.6 Kategorizace cyklistických tras dle sklonových poměrů

Cyklotrasy byly z pohledu sklonových poměrů rozděleny do tří kategorií. Pokud maximální podélný sklon na dané cyklotrase nepřesáhne 6 % nebo přesáhne jen nepatrně na malém množství úseků, je cyklotrasa vhodná pro všechny cyklisty včetně rodin s dětmi. Druhou kategorií tvoří cyklotrasy s maximálním podélným sklonem v rozmezí (6,8> %. Tyto trasy jsou určeny běžným dospělým cyklistům. Poslední kategorií tvoří cyklotrasy s maximálním podélným sklonem přesahujícím 8 %. Tyto trasy jsou určeny zdatnějším uživatelům. Na Obrázku 41 lze vidět všechny nově navrhované cyklistické trasy zbarvené dle výše zmíněného rozdělení. Cyklistické trasy vhodné pro všechny cyklisty včetně rodin s dětmi jsou zbarvené zeleně, cyklistické trasy určené běžným dospělým cyklistům jsou zbarveny žlutě a cyklistické trasy určené zdatnějším cyklistům jsou zbarveny červeně.



Obrázek 41: Určení cyklistických tras dle sklonových poměrů (červeně - zdatní cyklisté, žlutě - běžní dospělí cyklisté, zeleně - všichni cyklisté včetně rodin s dětmi) [13]

## 7 Závěr

Výstupem této práce je komplexní návrh sítě cyklistických tras na území okresu Kutná Hora. Stávající síť cyklistických tras je velmi nedostačující. Ve většině jsou cyklistické trasy vedeny integrovaně s motorovou dopravou po komunikacích II. a III. třídy. Vedení cyklistických tras po komunikacích, které jsou zpřístupněny všem motorovým vozidlům, byť jejich využití motorovou dopravou je zanedbatelné, bude vždy nebezpečné. Uživatelé jízdních kol se nemusí na méně zatížených komunikacích soustředit na případný střet s motorovou dopravou a naopak řidiči motorových vozidel nemusí být připraveni na výskyt cyklistů. Méně zatížené komunikace jsou zpravidla úzké, nicméně řidiči motorových vozidel často nabývají dojmu, že žádné jiné vozidlo nepojede a často volí rychlejší způsob jízdy. Pokud se sečtou tyto dvě skutečnosti, trasování cyklistických tras po komunikacích méně zatíženými motorovou dopravou je nevhodné.

Nová koncepce cyklistických tras na území okresu Kutná Hora se snaží eliminovat vedení cyklistických tras integrovaně s motorovou dopravou. Nové cyklistické trasy jsou vedeny z převážné většiny po lesních nebo polních cestách, které jsou v nynější době využívány jen zemědělci a lesníky. Návrh počítá se zpevněním těchto cest, což by mohly uvítat i samotní správci těchto komunikací. Na těchto cestách by tedy v budoucnu mohly vzniknout nové stezky pro cyklisty, případně stezky pro cyklisty a chodce, s možným vjezdem motorového vozidla vybraných uživatelů.

Většina úseků nově navrhovaných cyklistických tras je vedena mimo motorovou dopravu. Trasy jsou tedy vedeny místo dopravními tahy čistší přírodou. To má za následek vyšší bezpečnost cyklistické dopravy, lepší prožitek z jízdy na kole, zdravější prostředí pro dýchání bez motorových zplodin a v neposlední řadě úlevě sluchovému ústrojí cyklisty.

Cyklistická doprava je dynamicky se rozšiřující fenomén posledních let. Lidé čím dál tím častěji volí tento druh dopravy. Evropská unie si je tohoto trendu vědoma a každoročně uvolňuje finanční prostředky na rozvoj cyklistické dopravy v jednotlivých státech EU. Právě tato nová koncepce by mohla posloužit jako podklad pro následné podrobné fáze projektování cyklistických tras na území okresu Kutná Hora.

## 8 Zdroje a použitá literatura

- [1] HORA, Město Kutná. Historie města. *Kutná Hora - městský informační portál* [online]. 1461646921 [vid. 2022-08-01]. Dostupné z: <https://destinace.kutnahora.cz/d/historie-mesta>
- [2] *Koncepce rozvoje cyklistiky ve Středočeském kraji – aktualizace 2020 | Doprava* [online]. [vid. 2022-08-01]. Dostupné z: <https://www.kr-stredocesky.cz/web/doprava/92>
- [3] INFO@AION.CZ, AION CS-. 361/2000 Sb. Zákon o provozu na pozemních komunikacích. *Zákony pro lidi* [online]. [vid. 2022-08-01]. Dostupné z: <https://www.zakonyprolidi.cz/cs/2000-361>
- [4] Regiony soudržnosti (NUTS 2) a kraje (NUTS 3) České republiky. *Regiony soudržnosti (NUTS 2) a kraje (NUTS 3) České republiky* [online]. [vid. 2022-08-01]. Dostupné z: <https://www.czso.cz/csu/czso/regiony-soudrznosti-nuts-2-a-kraje-nuts-3-ceske-republiky>
- [5] *Okres Kutná Hora | ČSÚ pro Středočeský kraj* [online]. [vid. 2022-08-01]. Dostupné z: [https://www.czso.cz/csu/xs/okres\\_kutna\\_hora](https://www.czso.cz/csu/xs/okres_kutna_hora)
- [6] Počet obyvatel v obcích - k 1. 1. 2022. *Počet obyvatel v obcích - k 1. 1. 2022* [online]. [vid. 2022-08-01]. Dostupné z: <https://www.czso.cz/csu/czso/pocet-obyvatel-v-obcich-k-112022>
- [7] PTACEK, Jan. *Česká Republika školní atlas pro základní školy a víceletá gymnázia*. Praha: Kartographie, 2016. ISBN 978-80-7393-275-6.
- [8] *Okres Kutná Hora* [online]. 2022 [vid. 2022-08-01]. Dostupné z: [https://cs.wikipedia.org/w/index.php?title=Okres\\_Kutn%C3%A1\\_Hora&oldid=21188137](https://cs.wikipedia.org/w/index.php?title=Okres_Kutn%C3%A1_Hora&oldid=21188137)
- [9] Mapová aplikace. *rsdweb* [online]. [vid. 2022-08-01]. Dostupné z: [https://www.rsd.cz/mapa-staveb#/stavby/I38/i38-cirkvice-obchvat?filters\[\]=StavbyRealizace](https://www.rsd.cz/mapa-staveb#/stavby/I38/i38-cirkvice-obchvat?filters[]=StavbyRealizace)
- [10] Mapová aplikace. *rsdweb* [online]. [vid. 2022-08-01]. Dostupné z: [https://www.rsd.cz/mapova-aplikace#/stavby/I38/i38-malin-kuchynka?filters\[\]=StavbyRealizace&filters\[\]=StavbyPriprava&page=0](https://www.rsd.cz/mapova-aplikace#/stavby/I38/i38-malin-kuchynka?filters[]=StavbyRealizace&filters[]=StavbyPriprava&page=0)
- [11] Délky a další data komunikací. *rsdweb* [online]. [vid. 2022-08-03]. Dostupné z: <https://www.rsd.cz/silnice-a-dalnice/delky-a-dalsi-data-komunikaci>
- [12] *Silniční a dálniční síť ČR k 1.1.2022 - dočasné náhradní řešení za nedostupný Geoportál ŘSD ČR* [online]. [vid. 2022-08-03]. Dostupné z: <https://rsdcr.maps.arcgis.com/apps/instant/sidebar/index.html?appid=fd2664f7a1c94535a79afa88587d16f4>
- [13] OpenStreetMap. *OpenStreetMap* [online]. [vid. 2022-08-01]. Dostupné z: <https://www.openstreetmap.org/>
- [14] *Železniční mapy ČR - www.spravazeleznice.cz* [online]. [vid. 2022-08-01]. Dostupné z: <https://www.spravazeleznice.cz/o-nas/zeleznichni-mapy-cr>
- [15] *CYKLOKONCEPCE PRO OBDOBÍ 2017 - 2023* [online]. [vid. 2022-08-01]. Dostupné z: [https://gis.kr-stredocesky.cz/js/dop\\_cyklokoncepce/](https://gis.kr-stredocesky.cz/js/dop_cyklokoncepce/)
- [16] *Mapy.cz. Mapy.cz* [online]. [vid. 2022-08-01]. Dostupné z: <https://mapy.cz/zakladni?>

- [17] *bezpecnostni-inspekce-pozemnich-komunikaci-metodika-provadeni.pdf* [online]. [vid. 2022-08-05]. Dostupné z: <https://www.audit-bezpecnosti.cz/media/file/bezpecnostni-inspekce-pozemnich-komunikaci-metodika-provadeni.pdf>
- [18] *TP\_179\_2017.pdf* [online]. [vid. 2022-08-05]. Dostupné z: [http://www.pjpk.cz/data/USR\\_001\\_2\\_8\\_TP/TP\\_179\\_2017.pdf](http://www.pjpk.cz/data/USR_001_2_8_TP/TP_179_2017.pdf)
- [19] VOŽEH, Tomáš. Labská cyklostezka. Dvě varianty realizace. *Lysecko.cz* [online]. 8. březen 2018 [vid. 2022-08-08]. Dostupné z: <https://lysecko.cz/2018/03/08/labska-cyklostezka-dve-varianty-realizace/>
- [20] *Nová cyklostezka severně od Prahy propojila Měšice a Mratín - Městem na kole* [online]. [vid. 2022-08-08]. Dostupné z: <https://mestemnakole.cz/2021/04/na-sever-od-prahy-byla-dokoncena-cyklostezka-mesice-mratin/>
- [21] *Stezka pro cyklisty ve Chvojkových lomech na Slovanech | Správa veřejného statku města Plzně* [online]. [vid. 2022-08-08]. Dostupné z: <https://www.svsmp.cz/archiv/2009/stezka-pro-cyklisty-ve-chvojkovych-lomech-na-slovanech.aspx>
- [22] *Cyklostezka Hradec Králové - Josefov - Kuks - Tipy na výlet | Turistika.cz* [online]. [vid. 2022-08-08]. Dostupné z: <https://www.turistika.cz/vylety/cyklostezka-hradec-kralove-josefov-kuks/detail>
- [23] BARTOS, Ludek a EDIP (FIRMA). *Navrhování komunikací pro cyklisty: TP [technické podmínky] 179*. Mariánské Lázně: Koura, 2006. ISBN 978-80-902527-3-8.
- [24] Zdroj obrázků a fotografií: autor

## 9 Seznam obrázků

Obrázek 1: Poloha okresu Kutná Hora [8].....	9
Obrázek 2: Silniční síť na území okresu Kutná Hora [12].....	11
Obrázek 3: Úseky komunikací II. třídy, po kterých jsou v nynější době vedeny cyklistické trasy [12] [13].....	11
Obrázek 4: Schéma železniční sítě na území okresu Kutná Hora [14].....	12
Obrázek 5: Cyklotrasa EuroVelo 4 [24].....	15
Obrázek 6: Podélný profil cyklotrasy EuroVelo 4 na území okresu Kutná Hora [16] .....	17
Obrázek 7: Cyklotrasa č. 1 [24].....	17
Obrázek 8: Podélný profil cyklotrasy č. 1 [16].....	19
Obrázek 9: Cyklotrasa č. 19 [24].....	20
Obrázek 10: Podélný profil cyklotrasy č. 19 [16].....	21
Obrázek 11: Cyklotrasa č. 0128 [24].....	22
Obrázek 12: Cyklotrasa č. 0106 [24].....	23
Obrázek 13: Cyklotrasa č. 0117 [24].....	25
Obrázek 14: Cyklotrasa č. 0097 [24].....	26
Obrázek 15: Cyklotrasa č. 0120 [24].....	27
Obrázek 16: Cyklotrasa č. 0127 [24].....	28
Obrázek 17: Cyklotrasa č. 0118 [24].....	29
Obrázek 18: Cyklotrasa č. 0098 [24].....	30
Obrázek 19: Cyklotrasa č. 0096 [24].....	32
Obrázek 20: Cyklotrasa č. 0099 [24].....	34
Obrázek 21: Cyklotrasa č. 0121 [24].....	35
Obrázek 22: Cyklotrasa č. 0122 [24].....	36
Obrázek 23: Cyklotrasa č. 0119 [24].....	37
Obrázek 24: Cyklotrasa č. 0123 [24].....	38
Obrázek 25: SDZ IS 21b,c (Směrová tabulka pro cyklisty) [24].....	39
Obrázek 26: SDZ IS 19b (Směrová tabule pro cyklisty s dvěma cíli) a SDZ IS 19c (Směrová tabule pro cyklisty s jedním cílem) [24] .....	39
Obrázek 27: SDZ IS 20 (Návěst před křižovatkou pro cyklisty) u Kácova [24] .....	40
Obrázek 28: SDZ IP 27a (Pěší zóna) se SDZ E 13 (Text – cyklistům vjezd povolen) v Čáslavi [24] .....	40
Obrázek 29: SDZ C 9b („Konec stezky pro chodce a cyklisty“) [24].....	40
Obrázek 30: SDZ C 9a („Stezka pro chodce a cyklisty“) [24] .....	40
Obrázek 31: Obce okresu Kutná Hora [13].....	42
Obrázek 32: Historické cíle okresu Kutná Hora [13].....	43
Obrázek 33: Přírodní cíle okresu Kutná Hora [13].....	45
Obrázek 34: Sportovní cíle okresu Kutná Hora [13] .....	46
Obrázek 35: Ostatní cíle okresu Kutná Hora [13] .....	47
Obrázek 36: Nevhodně oddělená komunikace II/163 a stezka pro chodce a cyklisty (Kobylnice u Lipna nad Vltavou) [16].....	48
Obrázek 37: Asfaltový povrch [19] .....	62
Obrázek 38: Betonová dlažba [20] .....	63
Obrázek 39: Pruh kamenné dlažby [21] .....	63
Obrázek 40: Betonový povrch [22].....	64
Obrázek 41: Určení cyklistických tras dle sklonových poměrů (červeně - zdatní cyklisté, žlutě - běžní dospělí cyklisté, zeleně - všichni cyklisté včetně rodin s dětmi) [13] .....	65

## 10 Seznam tabulek

Tabulka 1: Vedení stávajících cyklotras .....	13
Tabulka 2: Rozbor cyklotrasy EuroVelo 4 .....	15
Tabulka 3: Rozbor cyklotrasy č. 1 .....	18
Tabulka 4: Rozbor cyklotrasy č. 19 .....	20
Tabulka 5: Rozbor cyklotrasy č. 0128 .....	22
Tabulka 6: Rozbor cyklotrasy č. 0106 .....	23
Tabulka 7: Rozbor cyklotrasy č. 0117 .....	25
Tabulka 8: Rozbor cyklotrasy č. 0097 .....	27
Tabulka 9: Rozbor cyklotrasy č. 0120 .....	28
Tabulka 10: Rozbor cyklotrasy č. 0127 .....	29
Tabulka 11: Rozbor cyklotrasy č. 0118 .....	29
Tabulka 12: Rozbor cyklotrasy č. 0098 .....	31
Tabulka 13: Rozbor cyklotrasy č. 0096 .....	32
Tabulka 14: Rozbor cyklotrasy č. 0099 .....	34
Tabulka 15: Rozbor cyklotrasy č. 0121 .....	35
Tabulka 16: Rozbor cyklotrasy č. 0122 .....	36
Tabulka 17: Rozbor cyklotrasy č. 0119 .....	37
Tabulka 18: Rozbor cyklotrasy č. 0123 .....	38
Tabulka 19: Seznam obcí na území okresu Kutná Hora a jejich počet obyvatel [6] .....	41
Tabulka 20: Seznam historických cílů na území okresu Kutná Hora .....	42
Tabulka 21: Seznam přírodních cílů na území okresu Kutná Hora .....	44
Tabulka 22: Seznam sportovních cílů na území okresu Kutná Hora .....	45
Tabulka 23: Seznam ostatních cílů na území okresu Kutná Hora .....	46
Tabulka 24: Seznam nově navrhovaných cyklistických tras na území okresu Kutná Hora .....	50

## 11 Seznam příloh

- 1 Způsob vedení stávajících cyklistických tras
- 2 Porovnání současného stavu s nově navrhovanou koncepcí
- 3 Způsob vedení cyklistických tras v nové koncepci
- 4 Pátevní a doplňkové cyklistické trasy v nové koncepci
- 5 Katalogový list jednotlivých cyklistických tras v nové koncepci