



## ZADÁNÍ BAKALÁŘSKÉ PRÁCE

### I. OSOBNÍ A STUDIJNÍ ÚDAJE

Příjmení: **Tomšíková** Jméno: **Marie** Osobní číslo: **484540**  
Fakulta/ústav: **Fakulta stavební**  
Zadávající katedra/ústav: **Katedra urbanismu a územního plánování**  
Studijní program: **Stavební inženýrství**  
Studijní obor: **Inženýrství životního prostředí**

### II. ÚDAJE K BAKALÁŘSKÉ PRÁCI

Název bakalářské práce:

**Územní analýza obce Hnačov**

Název bakalářské práce anglicky:

**Spatial Analysis of Hnačov**

Pokyny pro vypracování:

Seznam doporučené literatury:

Jméno a pracoviště vedoucí(ho) bakalářské práce:

**Ing. Václav Jetel, Ph.D. katedra urbanismu a územního plánování FSV**

Jméno a pracoviště druhé(ho) vedoucí(ho) nebo konzultanta(ky) bakalářské práce:

Datum zadání bakalářské práce: **16.02.2022** Termín odevzdání bakalářské práce: **15.05.2022**

Platnost zadání bakalářské práce: \_\_\_\_\_

Ing. Václav Jetel, Ph.D.  
podpis vedoucí(ho) práce

\_\_\_\_\_ podpis vedoucí(ho) ústavu/katedry

prof. Ing. Jiří Máca, CSc.  
podpis děkana(ky)

### III. PŘEVZETÍ ZADÁNÍ

Studentka bere na vědomí, že je povinna vypracovat bakalářskou práci samostatně, bez cizí pomoci, s výjimkou poskytnutých konzultací.  
Seznam použité literatury, jiných pramenů a jmen konzultantů je třeba uvést v bakalářské práci.

\_\_\_\_\_ Datum převzetí zadání

\_\_\_\_\_ Podpis studentky

Bakalářská práce

# Územní analýza obce Hnačov

Marie Tomšíková

Fakulta stavební

Katedra urbanismu a územního plánování

Vedoucí: Ing. Václav Jetel, Ph.D.

12. května 2022



## Prohlášení

Prohlašuji, že jsem předloženou práci vypracovala samostatně a že jsem uvedla veškeré použité informační zdroje v souladu s Metodickým pokynem o dodržování etických principů při přípravě vysokoškolských závěrečných prací. Beru na vědomí, že se na moji práci vztahují práva a povinnosti vyplývající ze zákona č. 121/2000 Sb., autorského zákona, ve znění pozdějších předpisů, zejména skutečnost, že České vysoké učení technické v Praze má právo na uzavření licenční smlouvy o užití této práce jako školního díla podle § 60 odst. 1 citovaného zákona.

V Praze dne 12. 5. 2022

Podpis .....

## **Poděkování**

Ráda bych touto formou poděkovala vedoucímu mé bakalářské práce panu Ing. Václavu Jetelovi, Ph.D. za odborné vedení práce, za ochotu, vstřícnost, čas a rady, které mi během procesu tvorby poskytl. Dále mnohokrát děkuji své rodině, která mi studium na vysoké škole umožnila a byla mi během celého studia oporou. Rovněž chci poděkovat svým přátelům, kteří se podobnými tématy zabývají a byli ochotni mně s uchopením dané problematiky pomoci.

## **Abstrakt**

Tématem bakalářské práce je komplexní územní analýza obce Hnačov, která se nachází v Plzeňském kraji. Vzhledem k povaze území bylo zvoleno zaměření na rekreaci a s ní spojený vodní režim. Obsahem práce je teoretická část, kde jsou popsány základní zákony, které se týkají této problematiky. Následuje analytická část, která popisuje obec a její fungování v několika různých oblastech. Na základě analytické části a terénního průzkumu bylo vytipováno několik problémů v území a byl také doporučen způsob řešení. Součástí práce je také grafická část, která obsahuje výkresy širších vztahů, limitů, hodnot a problémů v území.

## **Klíčová slova**

územní analýza, Hnačov, rekreace, vodní režim

## **Abstract**

The topic of the bachelor thesis is a comprehensive territorial analysis of the municipality of Hnačov, located in the Pilsen Region. Due to the nature of the territory, the focus on recreation and the associated water regime was chosen. The content of the thesis is the theoretical part, where the basic laws related to this issue are described. This is followed by an analytical part that describes the municipality and its functioning in several different areas. Based on the analytical part and the field survey, several problems in the area have been identified and a solution has also been recommended. The thesis also includes a graphical part which includes drawings of the broader relationships, limits, values and problems in the area.

## **Keywords**

territorial analysis, Hnačov, recreation, water regime

## Seznam použitých zkratk

ČSÚ	Český statistický úřad
MHD	Městská hromadná doprava
ORP	Obec s rozšířenou působností
PÚR	Politika územního rozvoje
RP	Regulační plán
SWOT	Strategická analýza S = Strengths (silné stránky), W = Weaknesses (slabé stránky), O = Opportunities (příležitosti), T = Threats (hrozby)
ÚAP	Územně analytické podklady
ÚP	Územní plán
ÚPD	Územně plánovací dokumentace
ÚSES	Územní systém ekologické stability
ZPF	Zemědělský půdní fond
ZÚR	Zásady územního rozvoje

<b>Úvod</b>	<b>7</b>		
<b>1 Základní údaje o obci</b>	<b>8</b>		
<b>2 Legislativní prostředí</b>	<b>8</b>		
2.1 Zákon č. 114/1992 Sb., o ochraně přírody a krajiny	8		
2.2 Evropská úmluva o krajině	8		
2.3 Zákon č. 183/2006 Sb., o územním plánování a stavebním řádu (stavební zákon)	9		
2.3.1. Cíle a úkoly územního plánování	9		
2.3.2 Územně analytické podklady (ÚAP)	9		
2.3.3 Územní studie	9		
2.3.4 Politika územního rozvoje (PÚR)	9		
2.3.5 Územní rozvojový plán	9		
2.3.6 Zásady územního rozvoje (ZÚR)	10		
2.3.7 Územní plán (ÚP)	10		
2.3.8 Regulační plán (RP)	10		
2.3.9 Územní rozhodnutí	10		
2.4 Zákon č. 254/2001 Sb. Zákon o vodách (vodní zákon)	10		
2.5 Zákon č. 258/2000 Sb. Zákon o ochraně veřejného zdraví	10		
<b>3 Územně plánovací nástroje obce</b>	<b>11</b>		
3.1 Územní plán	11		
3.2 Územně analytické podklady ORP Klatovy	11		
3.3 Územně analytické podklady Plzeňského kraje	12		
3.4 Zásady územního rozvoje (ZÚR) Plzeňský kraj	12		
<b>4 Rekreace a cestovní ruch – teoretická část</b>	<b>13</b>		
4.1 Vývoj rekreace	13		
4.2 Rekreace v České republice	13		
4.2.1 Každodenní rekreace	14		
4.2.2 Krátkodobá rekreace	14		
4.2.3 Dlouhodobá (pobytová) rekreace	14		
4.2.4 Rekreace u vody	15		
4.2.5 Pěší turistika	15		
4.2.6 Cykloturistika	15		
4.2.7 Lázeňství	15		
4.3 Rekreační oblasti	16		
<b>5 Analýza řešeného území</b>	<b>17</b>		
5.1 Historický vývoj sídla	17		
5.2 Prostorové a funkční uspořádání obce	18		
5.3 Sociodemografické údaje a bydlení	20		
5.4 Příroda a krajina	21		
5.5 Vodní režim	22		
		5.5.1 Hodnocení kvality vody	23
		5.5.2 Přehled ukazatelů využívaných pro hodnocení kvality vody	23
		5.5.3 Kvalita vody v Hnačovském rybníce	24
		5.6 Horninové prostředí	25
		5.7 Kvalita životního prostředí	25
		5.8 Zemědělský půdní fond a pozemky určené k plnění funkce lesa	26
		5.9 Občanská vybavenost a její dostupnost	27
		5.10 Veřejná prostranství	27
		5.11 Dopravní infrastruktura a její dostupnost	28
		5.11.1 Automobilová doprava	28
		5.11.2 Hromadná doprava	28
		5.11.3 Cyklistická doprava	28
		5.11.4 Pěší doprava	28
		5.12 Technická infrastruktura	29
		5.12.1 Zásobování elektrickou energií	29
		5.12.2 Plyn	30
		5.12.3 Vodovod a kanalizace	30
		5.12.4 Zařízení pro nakládání s odpady	30
		5.13 Ekonomické a hospodářské podmínky	31
		5.14 Rekreace	32
		5.14.1 Individuální rekreace	32
		5.14.2 Hromadná rekreace	34
		5.14.3 Odhad počtu lidí v obci během turistické sezony	37
		5.15 Bezpečnost a ochrana obyvatel	37
		<b>6 Problémy v území a doporučení k jejich řešení</b>	<b>38</b>
		6.1 Kvalita komunikace III. třídy a mostu	38
		6.2 Chybějící vodovod	38
		6.3 Špatná kvalita signálu	39
		6.4 Nakládání s odpady	39
		6.5 Nevyhovující dopravní značení	40
		6.6 Kvalita zázemí pro turisty v obecním kempu	41
		6.7 Kvalita veřejných prostorů	42
		6.8 Nezajištěný septik a studna v blízkosti veřejného prostranství	43
		6.9 Kvalita lesních porostů	44
		<b>Závěr</b>	<b>46</b>
		<b>Seznam tabulek</b>	<b>47</b>
		<b>Seznam grafů</b>	<b>47</b>
		<b>Seznam obrázků</b>	<b>47</b>
		<b>Seznam použité literatury</b>	<b>49</b>

# Úvod

Územní analýza je analytickým nástrojem pro komplexní popis řady oblastí, které mají vliv na kvalitu životního prostředí v obci ve smyslu posouzení současného stavu obce jako celku. V tomto případě se skládá z patnácti bodů, mezi které patří například vyhodnocení prostorového uspořádání obce, vodního režimu, občanské vybavenosti, veřejných prostranství, dopravní a technické infrastruktury nebo rekreace. Na analýzu navazuje vytipování několika problémů a součástí je i teoretický návrh řešení. Práce je doplněna řadou vlastních fotografií, schémat, tabulek a grafů, jejichž cílem je názorně přiblížit území čtenářům.

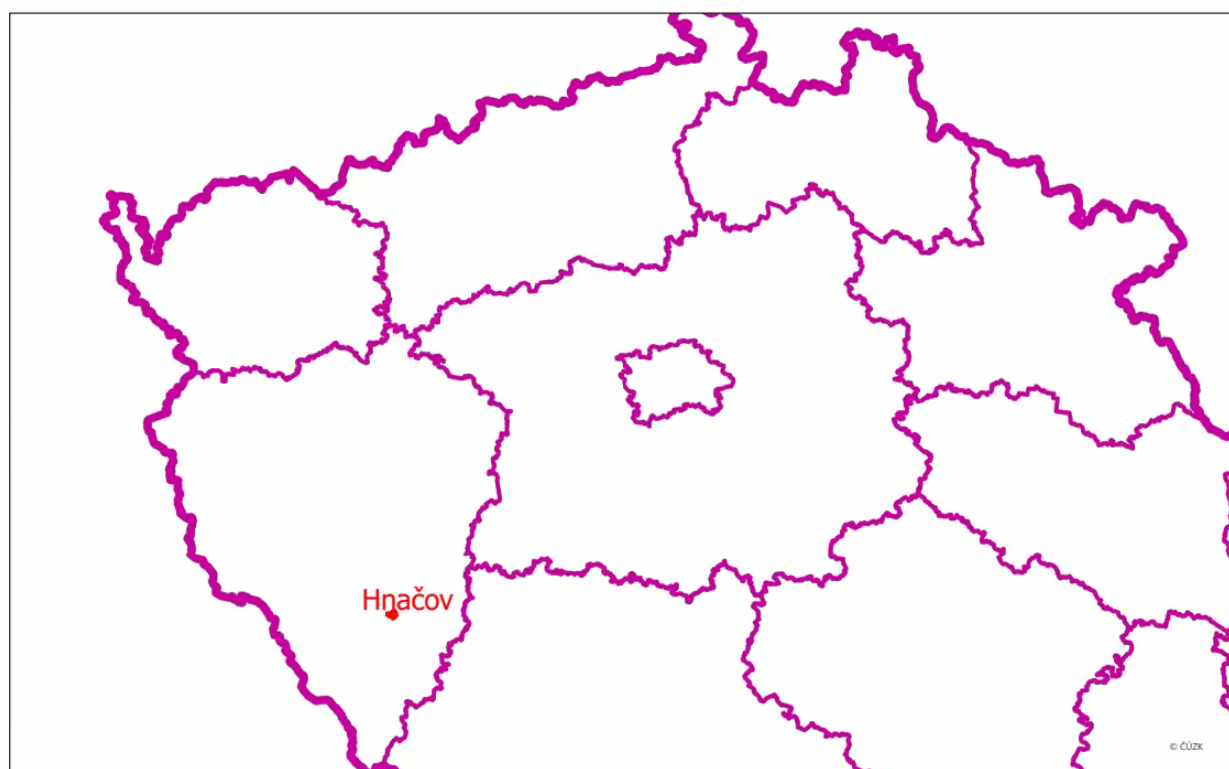
Vzhledem k povaze obce bylo zvoleno zaměření na vodní režim a rekreaci. Těmto oblastem byla v analytické části věnována větší pozornost a daná problematika byla také rozebrána v teoretické části. Zde je mimo jiné uveden přehled základních dokumentací, ze kterých lze během analýzy čerpat a je zde k dispozici i seznam dokumentací, které byly využity.

Primárním důvodem pro výběr Hnačova byl osobní vztah k obci. Od roku 2001 zde má moje rodina rekreační objekt (chalupu), kterou několik let rekonstruovala. Motivací byla také atraktivita území a nevyužitý potenciál obce, a to nejen v oblasti rekreace, ale také bydlení. K posouzení jednotlivých částí a především k vytipování problémů byla využita dlouholetá osobní znalost obce a jejího fungování z pohledu občana.

Příloha práce obsahuje výkresovou část. Byly zpracovány výkresy širších vztahů, hodnot, limitů a problémů v území. Veškeré výkresy byly zpracovány v programu ArcGIS Pro.

## 1 Základní údaje o obci

Obec Hnačov se nachází na jihu Plzeňského kraje, přibližně 17 kilometrů od největšího města v okolí a zároveň spádovou obcí s rozšířenou působností, kterou jsou Klatovy. Počet obyvatel je zde sice nízký, nicméně obec je administrativně samostatná (obecní úřad a územní plán). Podle údajů z roku 2020 zde žilo 95 stálých obyvatel. V roce 2011 se zde nacházelo 40 domů, z nichž přibližně polovina slouží k rekreačním účelům. Vzhledem k přítomnosti rozlehlého rybníka se jedná o oblíbenou rekreační oblast. Hnačovský rybník se nachází na dolním toku řeky Úslavy, oblast tedy spadá pod povodí druhého řádu Vltavy.



Obrázek číslo 1: Poloha obce Hnačov v rámci České republiky

## 2 Legislativní prostředí

### 2.1 Zákon č. 114/1992 Sb., o ochraně přírody a krajiny<sup>1</sup>

Zákon je založen hlavně na zásadách a prevenci udržitelného využívání přírodních zdrojů. Na této ochraně se aktivně podílí stát i soukromé osoby (vlastníci pozemků). Na zákon navazuje řada právních norem.

Zákon definuje pojem ochrana přírody a krajiny, určuje základní povinnosti při obecné ochraně přírody, zabývá se také obecnou ochranou rostlin a živočichů, ochranou krajinného rázu, ochranou před invazními nepůvodními druhy nebo vymezuje kategorie zvláště chráněných území. Definice krajiny je následující: „*Krajina je část zemského povrchu s charakteristickým reliéfem, tvořená souborem funkčně propojených ekosystémů a civilizačními prvky.*“

Ochrana přírody a krajiny se podle tohoto zákona zajišťuje následujícími způsoby: ochranou a vytvářením územního systému ekologické stability, účastí v procesu územního plánování a stavebního řízení (prosazování a vytváření ekologicky vyvážené, esteticky hodnotné krajiny), účastí na ochraně půdního fondu, ovlivňování vodního hospodaření v krajině (udržovat přirozené podmínky pro život vodních a mokřadních ekosystémů při zachování přirozeného charakteru vodních ploch), obnovou a vytvářením nových přírodně hodnotných ekosystémů, ochranou krajiny pro ekologicky vhodné formy hospodářského využívání, turistiky a rekreace.

### 2.2 Evropská úmluva o krajině<sup>2</sup>

Cílem úmluvy je podpořit ochranu, správu a plánování krajiny a organizovat evropskou spolupráci v této oblasti. Definuje základní pojmy krajina, krajinná politika, ochrana krajiny,

<sup>1</sup> Zákon České národní rady č. 114/1992 Sb., o ochraně přírody a krajiny. EAGRI [online]. [cit. 2022-03-14]. Dostupné z: [https://eagri.cz/public/web/mze/legislativa/ostatni/Legislativa-ostatni\\_uplna-zneni\\_zakon-1992-114-ochrana-krajiny.html](https://eagri.cz/public/web/mze/legislativa/ostatni/Legislativa-ostatni_uplna-zneni_zakon-1992-114-ochrana-krajiny.html)

<sup>2</sup> Plné znění Evropské úmluvy o krajině. EAGRI Venkov [online]. [cit. 2022-03-14]. Dostupné z: <https://eagri.cz/public/web/mze/venkov/archiv/uzemkovy-upravy/evropska-umluva-o-krajine/plne-zneni-evropske-umluvy-o-krajine-euk/>

správa krajiny a další. Zavazuje ke zvyšování povědomí o hodnotě krajiny nebo podpoře vzdělávání a výchovy v oboru oceňování krajinných celků a činností v krajině.

## 2.3 Zákon č. 183/2006 Sb., o územním plánování a stavebním řádu (stavební zákon)<sup>3</sup>

Zákon upravuje cíle a úkoly územního plánování, orgány územního plánování, nástroje územního plánování, vyhodnocování vlivů na udržitelný rozvoj území, rozhodování v území, podmínky pro výstavbu nebo evidenci a požadavky pro územně plánovací činnosti.

Zákon také určuje nástroje územního plánování, kterými jsou územně analytické podklady, územní studie, politika územního rozvoje, územní rozvojový plán, zásady územního rozvoje, územní plán nebo regulační plán.

### 2.3.1. Cíle a úkoly územního plánování

Hlavním cílem územního plánování je vytvářet podmínky pro výstavbu, která by měla probíhat s ohledem na udržitelný rozvoj území. Orgány územního plánování tedy koordinují změny a rozvoj v území, zároveň chrání veřejné zájmy. Těmi jsou například ochrana a rozvoj hodnot v území (přírodní, kulturní a civilizační), ochrana krajiny nebo podmínky pro využití zastavěného i nezastavěného území.

Mezi úkoly územního plánování patří posuzování stavu území, jeho hodnot, rozvoj nebo potřebu změn v území. Dále stanovuje požadavky na využití a prostorové uspořádání území nebo podmínky pro změny v území (umístění staveb, rozvoj a obnova sídelní struktury, regulace využití přírodních zdrojů a tak dále).

<sup>3</sup> Zákon č. 183/2006 Sb., o územním plánování a stavebním řádu (stavební zákon). EAGRI [online]. [cit. 2022-03-14]. Dostupné z: [https://eagri.cz/public/web/mze/legislativa/pravni-predpisy-mze/tematicky-prehled/Legislativa-ostatni\\_puvodni-zeni\\_zakon-2006-183-stavebni-zakon.html](https://eagri.cz/public/web/mze/legislativa/pravni-predpisy-mze/tematicky-prehled/Legislativa-ostatni_puvodni-zeni_zakon-2006-183-stavebni-zakon.html)

### 2.3.2 Územně analytické podklady (ÚAP)

Zajišťují a vyhodnocují stav a vývoj území. Jsou také podkladem pro pořizování PÚR (politika územního rozvoje) nebo územně plánovací dokumentace (ÚPD). Pořizují se ve dvojí podrobnosti (pro území krajů a pro samosprávné obce obce s rozšířenou působností). Pořizovatelé jsou: úřady územního plánování pro své správní obvody nebo krajské úřady pro území kraje. Obsah ÚAP je jednotný pro obce i kraje, rozdíl je v podrobnosti a rozsahu a druzích sledovaných jevů.

### 2.3.3 Územní studie

Navrhuje, prověřuje a posuzuje možná řešení vybraných problémů, případně úprav nebo rozvoj některých funkčních systémů v území.

### 2.3.4 Politika územního rozvoje (PÚR)

Určuje požadavky na konkretizaci úkolů územního plánování v republikových, přeshraničních a mezinárodních souvislostech s ohledem na udržitelný rozvoj území. Určuje strategii a základní podmínky pro naplňování těchto úkolů. Koordinuje tvorbu a aktualizaci zásad územního rozvoje, vytváření koncepcí schvalovaných ministerstvy a jinými úřady nebo změny v území republikového významu. Stanovuje úkoly, které zajišťují tuto koordinaci. Politiku územního rozvoje pořizuje ministerstvo pro území celé republiky a schvaluje ji vláda.

### 2.3.5 Územní rozvojový plán

Územní rozvojový plán vydává ministerstvo na základě politiky územního rozvoje. Současně s návrhem územního rozvojového plánu se zpracovává vyhodnocení vlivů na udržitelný rozvoj území. Je závazný pro pořizování a vydávání zásad územního rozvoje, územních plánů, regulačních plánů a pro rozhodování v území. Pořizuje se pro celé území republiky a vydává se formou opatření obecné povahy. Obsahuje například vymezení ploch a koridorů mezinárodního a republikového významu nebo vymezení veřejně prospěšných staveb a opatření k zajišťování obrany a bezpečnosti státu.



### 2.3.6 Zásady územního rozvoje (ZÚR)

Zásady územního rozvoje určují základní požadavky na účelné a hospodárné uspořádání území kraje, vymezují plochy nebo koridory nadmístního významu a stanoví požadavky na jejich využití. Jedná se zejména o plochy nebo koridory pro veřejně prospěšné stavby, veřejně prospěšná opatření. Stanovuje kritéria pro rozhodování o možných variantách nebo alternativách změn v jejich využití.

### 2.3.7 Územní plán (ÚP)

Územní plán stanovuje základní koncepci rozvoje území obce, ochrany jeho hodnot, jeho plošného a prostorového uspořádání, uspořádání krajiny a koncepci veřejné infrastruktury. Vymezuje zastavěné území, plochy a koridory. Jedná se především o zastavitelné plochy a místa vymezená ke změně stávající zástavby, případně k obnově nebo opětovnému využití znehodnoceného území. Jde také o plochy určené pro veřejně prospěšné stavby, pro veřejně prospěšná opatření a pro územní rezervy. Stanovuje i podmínky pro využití těchto ploch a koridorů.

### 2.3.8 Regulační plán (RP)

Regulační plán určuje v daném území podmínky například pro využití pozemků, pro umístění a prostorové uspořádání staveb (veřejné infrastruktury) nebo vymezuje veřejně prospěšné stavby. Je závazný pro rozhodování v území. Pokud je regulační plán vydaný krajem, je závazný i pro územní plány a regulační plány, které vydávají obce.

### 2.3.9 Územní rozhodnutí

Územní rozhodnutí patří mezi nástroje územního plánování. Rozhoduje o umístění staveb, změně využití území, změně vlivu užívání stavby na území, dělení a scelování pozemků nebo ochranném pásmu. Jedná se o proces posouzení, zda je možné danou stavbu umístit do území a zda je v souladu s územně plánovací dokumentací. Předchází tedy stavebnímu povolení a vydává jej příslušný stavební úřad na základě územního řízení (případně zjednodušeného územního řízení).

## 2.4 Zákon č. 254/2001 Sb. Zákon o vodách (vodní zákon)<sup>4</sup>

Náplní zákona je ochrana povrchových a podzemních vod. Určuje podmínky využívání vodních zdrojů s ohledem na snahu zachovat nebo i zlepšit jejich kvalitu. Cílem je také vytvořit podmínky pro snižování dopadů sucha a povodní.

Vzhledem k faktu, že vodní plochy a toky bývají často spojené s rekreací, zákon do jisté míry upravuje i podmínky pro rekreaci. Především vymezuje aktivity, které musí být prováděny tak, aby tuto činnost nenarušily. Například se jedná o plavbu na vodních tocích, úpravu vodních toků nebo udržování minimálních průtoků. Tato pravidla se uplatňují hlavně při rekreačních plavbách.

Dále se zmiňuje také o kvalitě vody. Obecně říká, že existuje určitá koncentrace znečišťujících látek, která nesmí být překročena z důvodu ochrany životního prostředí a lidského zdraví. V případě, že povrchové vody trvale nebo opakovaně neodpovídají požadavkům na kvalitu vody, je nutné přistoupit k opatřením. Tato pravidla dále upravuje zákon č. 258/2000 Sb. (o ochraně veřejného zdraví).

## 2.5 Zákon č. 258/2000 Sb. Zákon o ochraně veřejného zdraví<sup>5</sup>

Zákon se mimo jiné věnuje pravidlům pro kvalitu vody v přírodních koupalištích a pravidlům, která musí provozovatelé koupališť dodržovat. Například určuje, že provozovatel přírodních koupališť je povinen pravidelně kontrolovat kvalitu vody (prostřednictvím laboratorních a vizuálních kontrol). Stejnou povinnost má také krajská hygienická stanice u vybraných povrchových vod, která může vydat dočasný nebo trvalý zákaz koupání.

<sup>4</sup> Zákon č. 254/2001 Sb., o vodách a o změně některých zákonů (vodní zákon). EAGRI [online]. [cit. 2022-03-10]. Dostupné z:

[https://eagri.cz/public/web/mze/legislativa/pravni-predpisy-mze/tematicky-prehled/Legislativa-MZe\\_uplna-zneni\\_zakon-2001-254-viceoblasti.html](https://eagri.cz/public/web/mze/legislativa/pravni-predpisy-mze/tematicky-prehled/Legislativa-MZe_uplna-zneni_zakon-2001-254-viceoblasti.html)

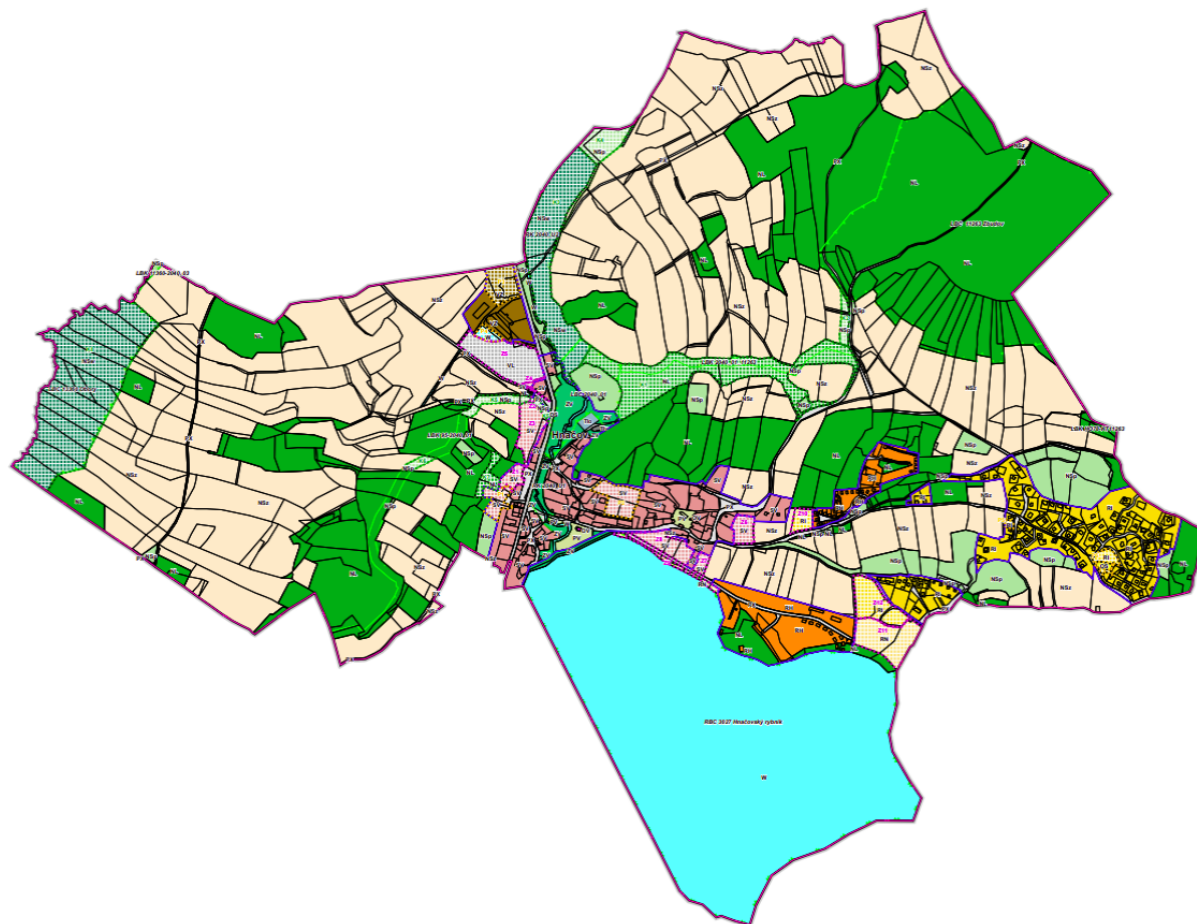
<sup>5</sup> Zákon č. 258/2000 Sb., o ochraně veřejného zdraví a o změně některých souvisejících zákonů. EAGRI [online]. [cit. 2022-03-10]. Dostupné z:

[https://eagri.cz/public/web/mze/legislativa/pravni-predpisy-mze/tematicky-prehled/Legislativa-ostatni\\_uplna-zneni\\_zakon-2000-258-verejne-zdravi.html](https://eagri.cz/public/web/mze/legislativa/pravni-predpisy-mze/tematicky-prehled/Legislativa-ostatni_uplna-zneni_zakon-2000-258-verejne-zdravi.html)

## 3 Územně plánovací nástroje obce

### 3.1 Územní plán<sup>6</sup>

Obec má územní plán z roku 2017, který je k dispozici na webových stránkách města Klatovy. Obsah odpovídá vyhlášce č. 500/2006 Sb. (vyhláška o územně analytických podkladech, územně plánovací dokumentaci a o způsobu evidence územně plánovací činnosti). Obsahuje textovou a grafickou část. Textová část se skládá z výrokové části a odůvodnění. V grafické části byly zpracovány výkresy základního členění, urbanistické koncepce, dopravní a technické infrastruktury, širších vztahů, záborů ZPF a koordinační výkres. Všechny výkresy mimo širších vztahů jsou vypracovány v měřítku 1 : 5 000, širší vztahy v měřítku 1 : 50 000. Pořizovatelem je Městský úřad Klatovy a zpracovatelem RNDr. Milan Svoboda.



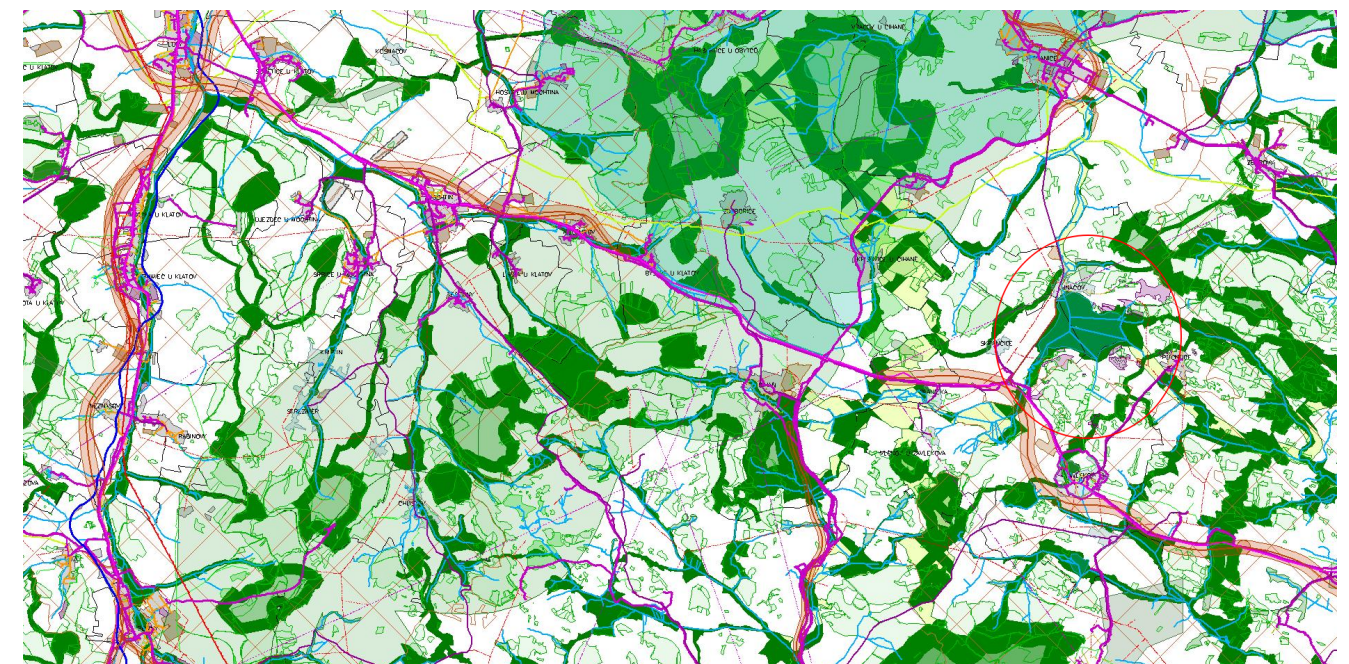
Obrázek číslo 2: Výkres urbanistické koncepce z územního plánu Hnačova

<sup>6</sup> Územní plán Hnačov. Město Klatovy [online]. [cit. 2022-03-08]. Dostupné z: [https://www.klatovy.cz/mukt/user/odborvur/hnacov/up\\_hnacov\\_navrh\\_sj.pdf](https://www.klatovy.cz/mukt/user/odborvur/hnacov/up_hnacov_navrh_sj.pdf)

### 3.2 Územně analytické podklady ORP Klatovy<sup>7</sup>

Pro ORP Klatovy jsou k dispozici územně analytické podklady z roku 2016. Textová část je provedena pomocí SWOT analýzy jednotlivých obcí, které spadají pod ORP Klatovy. Výkresová část obsahuje výkres hodnot, limitů, záměrů a problémů v území.

V textové části je mimo jiné vyhodnocení vztahu územních podmínek. Například mezi závadami je uvedeno následující: nevyhovující zásobování pitnou vodou (domovní studně), živelný rozvoj rekreačních aktivit, nezajištěné čištění odpadních vod v chatové oblasti, nedostatek veřejných rekreačních a sportovních ploch se zelení a nekoncepční úpravy veřejných prostranství.



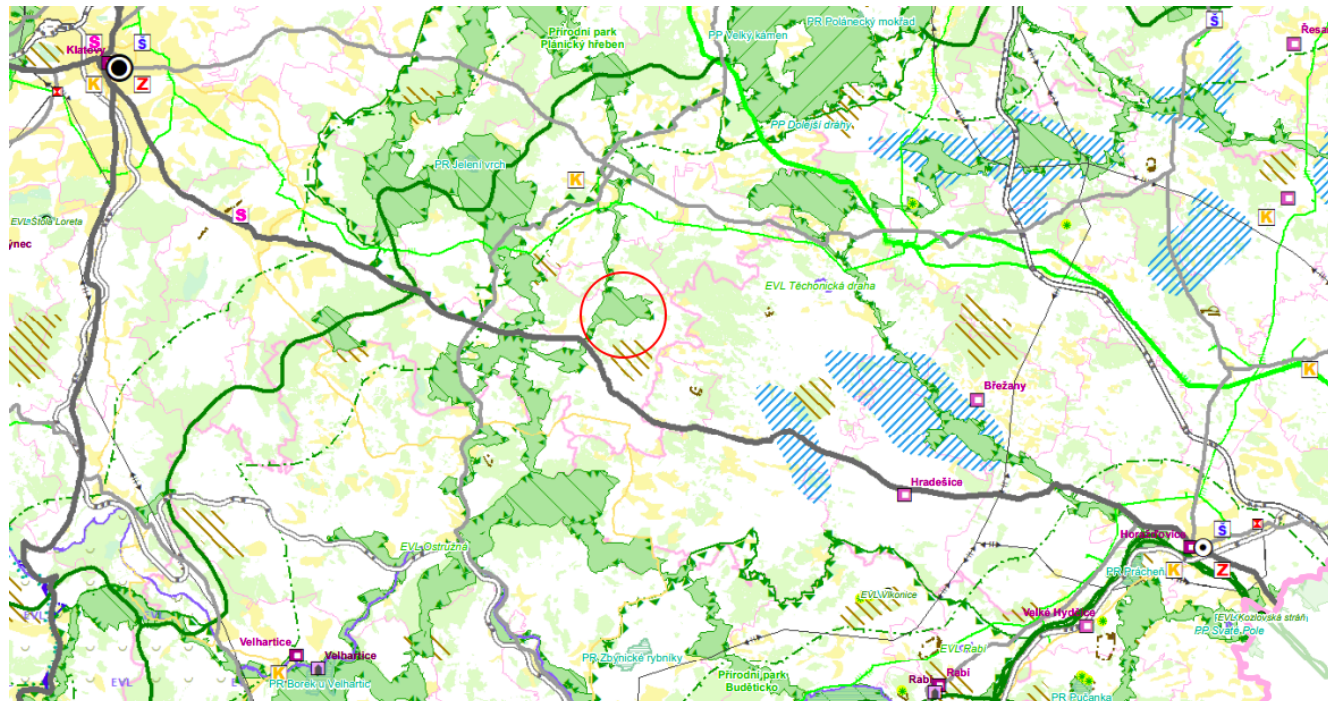
Obrázek číslo 3: Výřez z výkresu limitů ÚAP ORP Klatovy, oblast Hnačova vyznačena červeně

<sup>7</sup> 4. Úplná aktualizace ÚAP ORP Klatovy. Geoportál Plzeňského kraje [online]. [cit. 2022-03-08]. Dostupné z: <https://geoportal.plzensky-kraj.cz/portal/uap-orp>



### 3.3 Územně analytické podklady Plzeňského kraje<sup>8</sup>

Pro Plzeňský kraj jsou k dispozici územně analytické podklady, které byly aktualizovány v roce 2021. Obsahují textovou a grafickou část, které slouží pro rozbor udržitelného rozvoje území. K dispozici jsou výkresy hodnot, limitů, záměrů a problémů. Grafická část je doplněna kartogramy s různým zaměřením (například struktura osídlení, příroda a krajina, vodní režim a horninové prostředí, kvalita životního prostředí, rekreace a cestovní ruch a další).

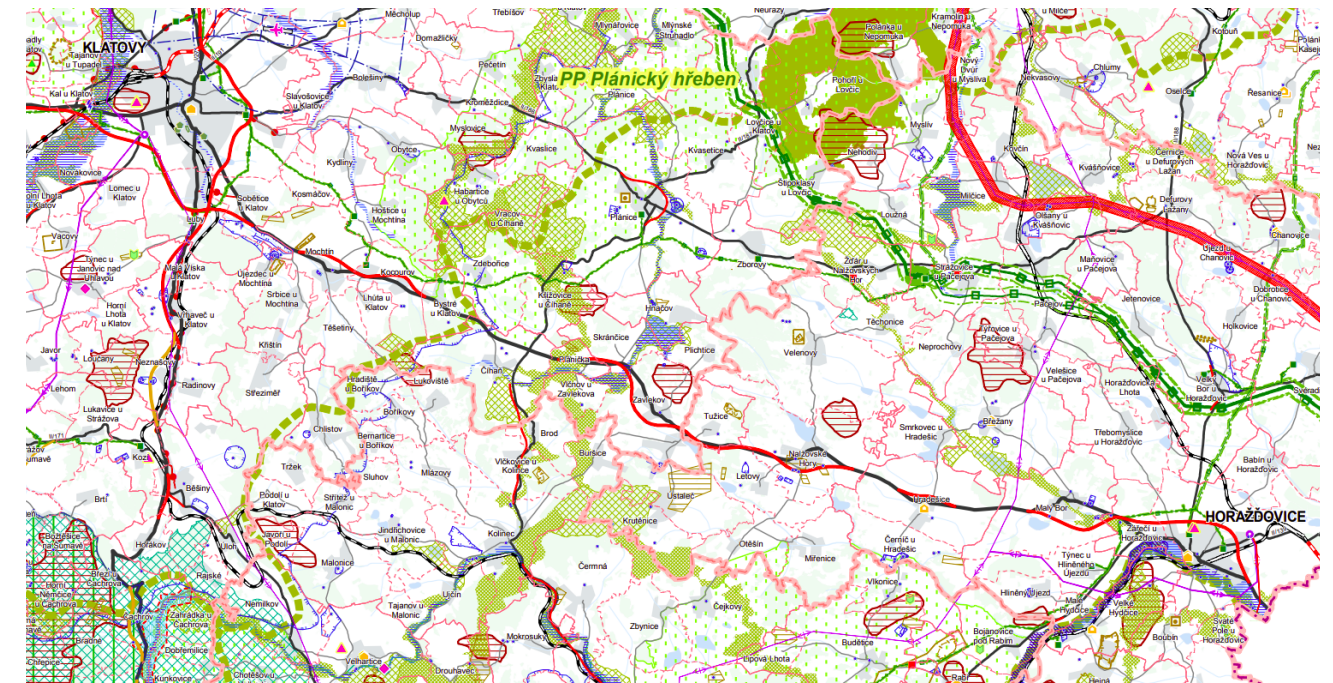


Obrázek číslo 4: Výřez z ÚAP Plzeňského kraje z roku 2016, výkres hodnot území s orientačně vyznačeným územím Hnačova červeně

<sup>8</sup> 5. Úplná aktualizace Územně analytických podkladů Plzeňského kraje 2021. Geoportál Plzeňského kraje [online]. [cit. 2022-03-08]. Dostupné z: <https://geoportal.plzensky-kraj.cz/portal/uap-kraj>

### 3.4 Zásady územního rozvoje (ZÚR) Plzeňský kraj<sup>9</sup>

Zásady územního rozvoje pro Plzeňský kraj byly aktualizovány v roce 2018. Skládají se z textové a grafické části. Text obsahuje obecné výrokové části s odůvodněním, věnuje se také vyhodnocení vlivu na životní prostředí a na udržitelný rozvoj. Grafická část se skládá z výkresů například veřejně prospěšných staveb, vlivů na osídlení nebo vlivů na přírodu a krajinu.



Obrázek číslo 5: Výřez z ZÚR Plzeňského kraje, koordinační výkres

<sup>9</sup> Zásady územního rozvoje. Plzeňský kraj [online]. 2018 [cit. 2022-03-08]. Dostupné z: <https://www.plzensky-kraj.cz/clanek/aktualizace-c-4-zasad-uzemniho-rozvoje-pk>

## 4 Rekreační a cestovní ruch – teoretická část

Rekreační je pojem ze stavebního zákona, kde tvoří součást ÚPD. Konkrétně se vyskytuje v dokumentacích ÚAP, ZÚR a ÚP. V oblasti územního plánování je cílem vytvářet koncepční řešení a podmínky v území pro rozvoj rekreace, která má mimo jiné urbanistickou funkci.

Definice rekreace je následující<sup>10</sup>: „Rekreační je forma odpočinku nebo činnosti ve volném čase, která je nezbytná pro existenci a rozvoj fyzické a psychické energie člověka.“ Poskytuje změnu prostředí, oživuje monotónní práce a obecně způsob života. Rekreační nabízí možnosti obnovy sil, vnitřní uspokojení, obohacení intelektu a růst osobnosti. Kompenzuje negativní vlivy moderního života, který je spojený s intenzivním pracovním procesem, neustálým tlakem a nevhodným životním prostředím. „Na chatě je člověk v pohodě, ztráta času ho vůbec netrápí. Chataření, to je příjemná ztráta času,“ tak popisuje rekreaci populární seriál České televize z roku 2021 Osada.

Rekreační má i svůj ekonomický význam. Je předpokladem pro provedení kvalitního pracovního výkonu a přispívá ve formě cestovního ruchu k rozvoji řady hospodářských odvětví. Posiluje ekonomickou stránku obcí a zaměstnanost ve službách.

### 4.1 Vývoj rekreace<sup>11</sup>

První velká vlna poptávky po rekreačním pobytu vznikla společně s rozvojem hromadného bydlení ve velkých městech na konci 19. století. Hromadné bydlení s sebou nese řadu negativ, například nedostatek ploch pro činnosti, které souvisejí s bydlením. Jde o poptávku po soukromém odpočinku, pobytu v přírodě, venkovních sportovních aktivitách, společenských aktivitách a dalších. V této době ve velkém vznikají rekreační objekty, které využívá bohatší skupina obyvatel. Příkladem mohou být vily v obcích nedaleko Prahy, které byly dobře dostupné díky železnici (například Černošice nebo Dobříchovice). Tehdejší elita

společnosti a vyšší střední třída tak začala praktikovat rekreaci v podobě, kterou do té doby využívala jen šlechta.

Na konci 2. světové války došlo k výraznému omezení do té doby nejpřirozenějšímu způsobu rekreace, která byla spojená s vodními plochami. Ty se ve velkém začaly „modernizovat“ a byla snaha omezit přirozený vzhled a funkci. Koryta řek se prohlubovala, narovnávala, zpevňovala. Kvůli prudkému nárůstu průmyslu (s ním spojenou odpadní vodou) a zemědělské činnosti se výrazně zhoršila kvalita vody. Ve druhé polovině 20. století prudce stoupá hromadná i soukromá rekreace. Ve velkém se staví soukromé chaty, chatové oblasti nebo kempy, které přestávají být výsadou nejbohatší části obyvatel. Důvodem je masivní nárůst hromadného bydlení v panelových domech a potřeba alespoň na víkend tento prostor opustit. Tento trend poznamenal mimo jiné i Hnačov. Na přelomu 80. a 90. let v České republice existovalo přibližně 400 tisíc objektů pro individuální rekreaci.

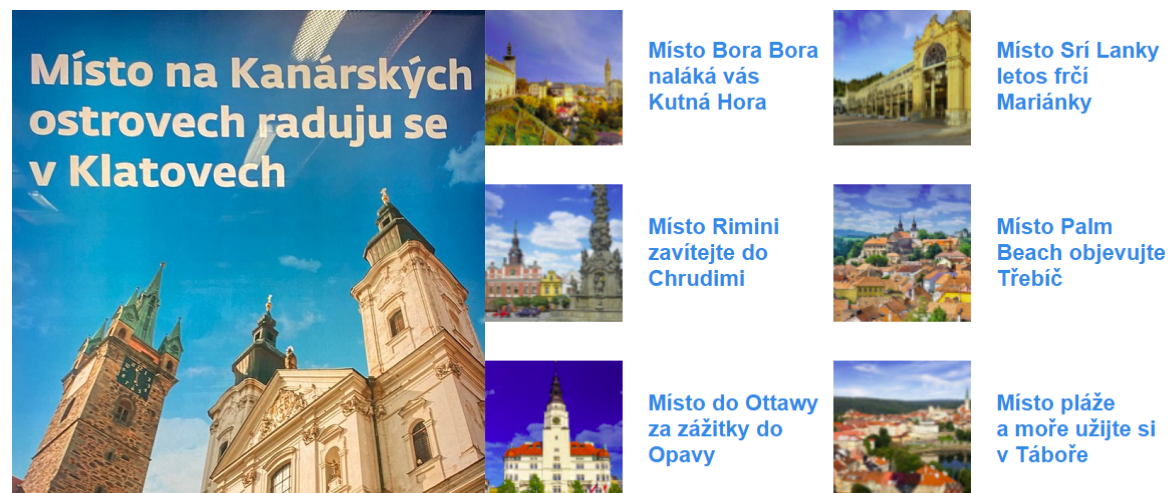
### 4.2 Rekreační v České republice

Česká republika má vysoký rekreační potenciál, nicméně ho nevyužívá naplno. Je zde možnost rozvoje v souvislosti s kulturním a přírodním bohatstvím nebo lázeňskou tradicí. Kvalita služeb a ubytování je na nízké úrovni, v mnoha případech zamrzla v 80. letech minulého století. Naopak ceny nízkému standartu neodpovídají. Zastaralá je také koncepce rozvoje. Marketingový rozvoj v oblasti podpory cestovního ruchu byl zaznamenán například v létě 2020, kdy bylo značně omezené cestování do zahraničí.

<sup>10</sup> Rekreační. Ústav územního rozvoje [online]. [cit. 2022-04-02]. Dostupné z: [https://www.uur.cz/principy/konference/KapitolaC/C6\\_Rekreační\\_20060926.pdf](https://www.uur.cz/principy/konference/KapitolaC/C6_Rekreační_20060926.pdf)

<sup>11</sup> Rekreační. Ústav územního rozvoje [online]. [cit. 2022-04-02]. Dostupné z: [https://www.uur.cz/principy/konference/KapitolaC/C6\\_Rekreační\\_20060926.pdf](https://www.uur.cz/principy/konference/KapitolaC/C6_Rekreační_20060926.pdf)





Obrázek číslo 6: Reklamní kampaň Českých drah v létě 2020 na podporu rekreace v ČR<sup>12</sup>

V současnosti lze podpořit cestovní ruch České republiky několika způsoby. Hlavní je posílení budování specifických rekreačních oblastí, ubytování a zkvalitnění služeb. Prostor je také v budování naučných stezek a poznávacích okruhů kratších vzdáleností pro rodiny s dětmi. Naopak klasické turistické cesty jsou na území Čech velmi dobře vypracované. Je oceňována také jejich hustota a způsob značení, které zajišťuje Klub českých turistů. Obzvlášť hodnotné jsou ty, které umožňují průchod krajinou mimo silnice. Cílem je tyto cesty zachovat a udržovat. Naopak hrozbou pro rekreaci je vývoj funkce chat. Vzhledem k aktuální nepříznivé situaci na trhu s nemovitostmi roste zájem o chaty, které jsou transformované pro funkci trvalého bydlení.

Rekreaci lze dělit různými způsoby, a to například podle časového hlediska (každodenní, krátkodobá a dlouhodobá) nebo činnosti (klidová - procházková, pohybová, sportovní, speciální – rybaření, sběr, myslivost).

#### 4.2.1 Každodenní rekreace

Tento druh rekreace je součástí běžného pracovního dne, slouží ke krátkodobé regeneraci po skončení pracovní doby nebo výuky. Omezené časové možnosti upřednostňují pobyt v

<sup>12</sup> České dráhy pomocí úsměvných sloganů lákají na cestování po Česku. Veřejnost jim dává další náměty. Focus [online]. [cit. 2022-04-02]. Dostupné z: [https://www.focus-age.cz/m-journal/aktuality/ceske-drahy-pomoci-usmevnych-sloganu-lakaji-na-cestovani-po-cesku--verejnost-jim-dava-dalsi-namety\\_\\_s288x15370.html](https://www.focus-age.cz/m-journal/aktuality/ceske-drahy-pomoci-usmevnych-sloganu-lakaji-na-cestovani-po-cesku--verejnost-jim-dava-dalsi-namety__s288x15370.html)

blízkosti bydlení, případně v místě, které je snadno dostupné MHD. Má tedy značný vliv na bydlení a posuzování jeho kvalit.

#### 4.2.2 Krátkodobá rekreace

Jde o formu krátkodobého zotavení, které je součástí běžného pracovního týdne. Její délka je tedy nejvýše 4 souvislé dny. Díky větší časové dotaci je rekreace pestřejší a klade větší nároky na okolí, hlavně na změnu prostředí.

Pokud lidé nevlastní speciální zařízení k rekreaci, převládá forma jednodenních výletů. Významnou roli hraje také ve skupině obyvatel, která nevlastní dopravní prostředek, tedy mladší a starší věkové skupiny. Naopak střední třída jednodenní rekreaci volí z pracovních nebo osobních důvodů. Tento přesun obyvatel je nejvíce viditelný o víkendech, případně prázdninách. Je tak navázaný na dopravní infrastrukturu, její kvalitu, dostupnost a kapacitu. Souvisí s dopravními zácpami a přeplněnou hromadnou dopravou v určitých dnech a časech.

#### 4.2.3 Dlouhodobá (pobytová) rekreace

Jde o formu dlouhodobé rekreace s délkou více než 4 dny. Většinou se odehrává ve dnech školních prázdnin, a to v jakémkoliv období (typicky letní a jarní prázdniny). Vzhledem ke střídání ročních období v Čechách je tento druh rekreace spojen s náparem v hlavních sezónách.

Pobytová rekreace za posledních 20 let několikrát změnila svoji podobu. Tato změna souvisí s otevřením hranic a cenovou dostupností zahraničních zájezdů. V 90. letech minulého století se dlouhodobá rekreace v České republice postupně měnila v zahraniční rekreaci. Pro letní sezónu 2020 původně plánovalo dovolenou v zahraničí 55 % obyvatel<sup>13</sup> České republiky. Více než polovina lidí chtěla vycestovat do Chorvatska a Řecka, kde je největší předpoklad rekreace u moře. Důvody pro dovolenou v zahraničí jsou stálejší klimatické podmínky a kvalitnější služby. Původní koncepce rozvoje turismu v Čechách kladly důraz na zlepšení služeb, což byla jediná možnost, jak nalákat turisty k rekreaci na území ČR.

<sup>13</sup> Průzkum: Češi a dovolená v době pandemie. Institut pro politiku a společnost [online]. [cit. 2022-04-12]. Dostupné z: <https://www.politikaspolecnost.cz/wp-content/uploads/2020/06/Pr%C5%AFzkum-%C4%8Ce%C5%A1i-a-dovolen%C3%A1-v-dob%C4%9B-pandemie-IPPS.pdf>

Nicméně letní sezona roku 2020 a s ní spojené omezení v souvislosti s pandemií Covid-19 znamenala obrat v tomto trendu. Přestože pro sezóny 2021 a 2022 nejsou opatření tak přísná, kvůli nejistotě obyvatel je dovolená na domácí půdě stále v kurzu.

#### 4.2.4 Rekreace u vody

Rekreace u vody je v České republice velmi populární. K těmto účelům se využívají vodní plochy se stojatou vodou (rybníky, jezera, nádrže) i proudící vodou (řeky). Oblíbená jsou také speciální přírodní koupaliště nebo umělé nádrže. Nejuniverzálnější a také nejvíce náročné jsou umělé a kryté vodní plochy, které lze využívat celoročně. Veřejně přístupná koupaliště však musí splňovat hygienické podmínky.

Za atraktivní území pro využití rekreace u přírodních koupališť se považuje 50 metrů od hranice pozemku vodní plochy. Toto území je ideální pro pomocnou infrastrukturu, například pro vybudování travnatých ploch k odpočinku, hřišť a dalšího příslušenství. Vybavení ploch je závislé na druhu využívání, nicméně za nezbytné se považují mimo zmiňovaných travnatých ploch a hřišť také sociální zázemí, ve kterých je zajištěna likvidace splaškových vod.

Vodní rekreace s sebou nese také několik negativních jevů. Například v hlavní sezoně (červen až září) se může v určitých místech vyskytovat neúnosně velké množství turistů. S tím sousí také nedostatečné vybavení, podcenění nebezpečí (hlavně na jezích) nebo snížená kvalita vodních toků.

#### 4.2.5 Pěší turistika

Pěší turistika je rovněž velmi populární, a to již několik století. K jejímu rozvoji došlo ke konci 19. století, z této doby také pochází princip značení. Struktura turistických cest je v Čechách velmi rozvinutá a v současnosti také stabilizovaná, což svědčí o kvalitách území pro rekreaci v přírodě.

Vytváření nových, klasických turistických tras je v současnosti ukončen. Aktuálně je kladen důraz na rozvoj tras se specifickými potřebami zájemců. Jde především o naučné stezky a okruhy, krátké cesty pro rodiny s dětmi nebo speciální trasy typu lázeňských procházek.

#### 4.2.6 Cykloturistika

Nárůst popularity cykloturistiky začal na konci minulého století a trvá v podstatě do současnosti. Aktuálně je rozvoj dán zvýšeným zájmem o elektrokola. Trasování cyklotras nemá žádný standard, na rozdíl od značení pěších tras. Síť cyklotras v České republice není dokončená. V některých případech jsou vedeny nevhodným způsobem, například pokud jsou využívány rušné silnice. Trasování je založeno na spojení dvou cílů, nikoliv na komplexnosti sítí. Cyklisté tak nemohou vybírat z různých variant cest a dát přednost svým potřebám a schopnostem.

Dimenzování tras je spojeno s dopravními normami, koncepce je daná územními plány. Při plánování tras by se měl brát v potaz cyklistický provoz na komunikacích. Ve městech je prostor pro pěší a cyklisty často oddělen od motorových vozidel, naopak v extravilánu je nutno brát ohled na odlišné potřeby různých druhů dopravy.

#### 4.2.7 Lázeňství

Lázeňství je typ rekreace, který aktuálně není tak populární jako v minulých stoletích, přesto jsou Čechy považovány za jednu ze světových lázeňských velmocí. Největší rozmach probíhal v 18. až 20. století, kdy byla postavena většina lázeňských objektů (domy, hotely, parky, kolonády). Rozvoj je spojen s vývojem lékařství, léčivé prameny hrají v tomto oboru nezanedbatelnou roli. Léčivé zdroje jsou využívány pro koupele nebo pití.

K lázeňství se vztahují zvláštní zákony, a to lázeňský zákon a zákon o zdravotních službách. Lázně nabízejí léčebné pobyty hrazené zdravotními pojišťovnami i pro samoplátce nebo relaxační a wellness pobyty. Jedná se především o dlouhodobou, případně krátkodobou (víkendovou) a celoroční rekreaci. Z dat ČSÚ vyplývá, že v letech 2012 až 2017 se v těchto zařízeních v ČR ubytovalo 710 až 840 tisíc hostů, z toho zhruba polovina tvořili zahraniční turisté. Rozložení se v různých lokalitách liší, například v Karlovarském kraji zahraniční

turisté tvořili ve stejném časovém období i tři čtvrtiny z celkového počtu hostů. Lázeňský cestovní ruch je tak z velké části závislý na zahraničních turistech a je na něj navázána řada podnikatelských činností.

### 4.3 Rekreační oblasti

Jedná se o části území, které určují oblast vhodnou pro rekreaci (letní, zimní nebo celoroční). Tato území jsou vhodná pro rozvoj cestovního ruchu v Čechách a mohou obstát v konkurenci dalších evropských států. Některé tyto oblasti nicméně dosud nevyužívají svůj potenciál. Významná část České republiky je schopna využívat tradiční oblasti turistiky a venkovský prostor. Podmínkou fungující rekreační oblasti je atraktivní přírodní prostředí nebo kulturní hodnoty. Z přírodního prostředí bývají populární velkoplošná chráněná území, rybníční soustavy nebo řeky. Z kulturních hodnot jde především o jednotlivé památky, zajímavosti nebo zachovalá historická města a vesnice.

V rekreačně prosperující oblasti dochází v sezoně k nárůstu přítomných obyvatel až o 25 % oproti ostatním měsícům. O prázdninách dochází k nárůstu pobytové rekreace oproti víkendové. Vzhledem ke klimatickým podmínkám, v Čechách převládají oblasti pro turistiku v letních měsících. Pobyty jsou většinou realizovány v penzionech, chalupách, chatách i v soukromých prostorech nebo kempech.

## 5 Analýza řešeného území

### 5.1 Historický vývoj sídla

První zmínka o Hnačovu pochází z roku 1411<sup>14</sup>. Dominantou je rybník Hnačov o velikosti 68 ha, který byl založen v roce 1613 mnichy z kláštera v Nepomuku. Tehdy měl rybník rozlohu přes 100 ha. Svou velikostí patří mezi významné vodní plochy Plzeňského kraje. Slouží jako chovný rybník a k rekreaci.

Vývoj obce není nijak podrobněji zmapován, proto pro historickou analýzu byly využity hlavně letecké snímky z 50. let 20. století a místní kronika. Západní část vesnice vypadala velmi podobně jako v současnosti. Domy se nacházely u hlavní silnice vedoucí směrem na Plánici. Centrum obce s návsi se nacházelo nad rybníkem a mělo radiální tvar. V obci stálo přibližně 30 domů, podobná čísla uvádí také kronika Hnačova. Vývoj počtu domů a počtu obyvatel shrnuje tabulka číslo 1.

Tabulka číslo 1: Vývoj počtu domů a obyvatel na Hnačově od roku 1654<sup>151617</sup>

Rok	Počet domů	Počet obyvatel
1654	7	-
1713	10	-
1780	19	-
1840	26	173
1869	29	213
1870	29	213
1880	35	226
1890	36	188
1900	37	210
1910	38	238
1921	36	204
1930	37	195
1948	-	146
1950	39	141
1961	35	132
1970	34	115
1980	30	107
1991	36	94
2001	36	79
2011	40	96

<sup>15</sup> Kronika obce. Porta fontium [online]. 1963 [cit. 2022-03-10]. Dostupné z: [https://www.portafontium.eu/iipimage/30460885/soap-kt\\_00064\\_obec-hnacov-1963\\_0170](https://www.portafontium.eu/iipimage/30460885/soap-kt_00064_obec-hnacov-1963_0170)

<sup>16</sup> Databáze demografických údajů za obce ČR. Český statistický úřad [online]. [cit. 2022-03-10]. Dostupné z: <https://www.czso.cz/csu/czso/databaze-demografickych-udaju-za-obce-cr>

<sup>17</sup> Historický lexikon obcí České republiky - 1869 - 2011. Český statistický úřad [online]. [cit. 2022-03-10]. Dostupné z: <https://www.czso.cz/documents/10180/20537734/130084150322.pdf/234263d8-9970-47a9-82e7-8b2e4c4007e6?version=1.2>

<sup>14</sup> Hnačov. Šumava.cz [online]. [cit. 2022-03-10]. Dostupné z: [http://www.sumava.cz/objekt\\_az/6334-hnaov/](http://www.sumava.cz/objekt_az/6334-hnaov/)



V 50. letech na Hnačově stála jen zemědělská stavení. Jednalo se o klasické domy se stodolami a dvorem. Výjimku tvořila budova s dnešním číslem popisným 39, údajně se jednalo o první chatu na Hnačově.



Obrázek číslo 7: Nejstarší chata na Hnačově

Odhadem v 70. letech 20. století se začala zvyšovat atraktivita obce po turistické stránce. V západní části rostly nové nemovitosti, které byly využívány hlavně jako chalupy. Naopak ve východní části došlo k velkému rozvoji chataření. Vzniklo značné množství chat přímo u rybníka (byl vybudován kemp). Druhá skupina chatek se vytvořila nad rybníkem, ta také sloužila k pronajímání. Vznikla zde také chatová osada, kde jednotlivé chatky patřily soukromým uživatelům.



Obrázek číslo 8: Letecká mapa z 50. let 20. století, s vyznačeným správním územím Hnačova (červeně), rozvojovou oblastí (zeleně) a stávající zástavbou (černě)

## 5.2 Prostorové a funkční uspořádání obce

Původní struktura obce zůstala zachovaná dodnes, je rozdělena do tří dílčích oblastí. První tvoří domy podél hlavní silnice ve směru na Plánici. Zde žije nejvíce místních obyvatel. Na hlavní komunikaci navazují dvě místní komunikace. Ve směru od Plánice je první slepá ulice, kde se nacházejí chalupy, které jsou využívány k rekreaci i k bydlení. Druhá vede směrem ke kempu, zde se nachází pomyslné centrum obce. Podél silnice stojí budovy, které dříve sloužily občanské vybavenosti. Konkrétně se jedná o hasičskou zbrojnici a dva prázdné domy, které dříve byly využívány jako obchod a úřad. Stojí zde také budova obecního úřadu, která je nejnovější v obci (byla postavena okolo roku 2004).



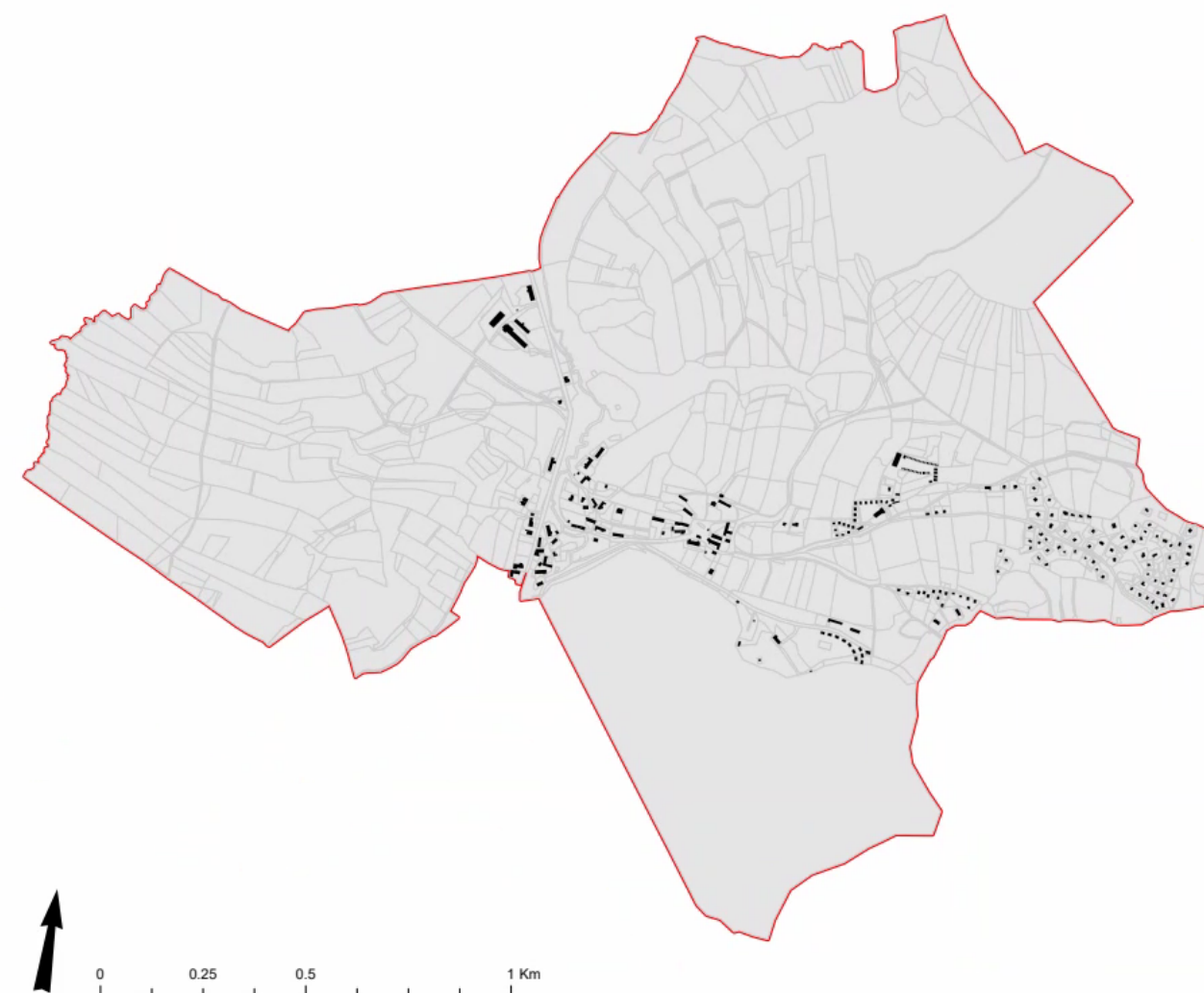


Obrázek číslo 9: Budova obecního úřadu

O pár metrů výše se nachází křižovatka, kde jedna komunikace pokračuje dolů k rybníku a kempu a druhá nahoru do historického centra obce. Zde se nachází malá náves, okolo které jsou postaveny chalupy a kaplička. Dále komunikace vede do chatové oblasti, která slouží pro komerční i soukromou rekreaci. Jedná se o přibližně 100 soukromých chat a dva soukromé areály (rekreační areál Nad rybníkem a Domov seniorů Hnačov). Domov seniorů se nicméně nachází na území obce Plichtice. Dříve zde fungovala i restaurace, kde v roce 2017 probíhalo natáčení pořadu Ano, šéfe!. V chatové osadě Nad rybníkem stojí 8 různě velkých chat a restaurace. Za ní se nachází také prostor letního tábora Mexiko s více jak třiceti chatami. V kempu (autokempu) přímo u rybníka je nabízeno ubytování v 31 chatách, je zde i velký prostor pro karavany a stanování.



Obrázek číslo 10: Prostorové uspořádání obce



Obrázek číslo 11: Schwarzplan správního území obce

### 5.3 Sociodemografické údaje a bydlení

Podle údajů Českého statistického úřadu se zde v roce 2011 nacházelo 40 domů, do tohoto čísla nejsou započítány chaty ve východní části obce. Jak ukazuje tabulka v kapitole 5.1 Historický vývoj sídla, počet domů zůstává přibližně od roku v celku 1880 stabilní.

Naopak vývoj počtu obyvatel je proměnný. Po druhé světové válce počet klesl a klesal až do roku 2000, kdy zde žilo 78 obyvatel. Poté občanů začalo přibývat do roku 2012, kdy statistiky udávají 112 obyvatel. Následně křivka opět začala klesat a údaj z roku 2020 je 97 stálých obyvatel. Odliv obyvatel po druhé světové válce lze vysvětlit stěhováním lidí do větších měst. Následné výkyvy po roce 1990 jsou způsobeny především změnami v trvalých bydlištích lidí, kteří žijí v chatové oblasti. Například v roce 2010 se oficiálně přistěhovalo 19 obyvatel, ve stejném roce se konaly komunální volby. Kuriozitou je, že tyto volby se kvůli neshodám musely opakovat v letech 2011, 2012 i 2013<sup>18</sup>. Další řádné volby proběhly v roce 2014.

Vývoj počtu obyvatel shrnuje následující tabulka a grafy.

Tabulka číslo 2: Vývoj počtu obyvatel mezi lety 1991 až 2020<sup>19</sup>

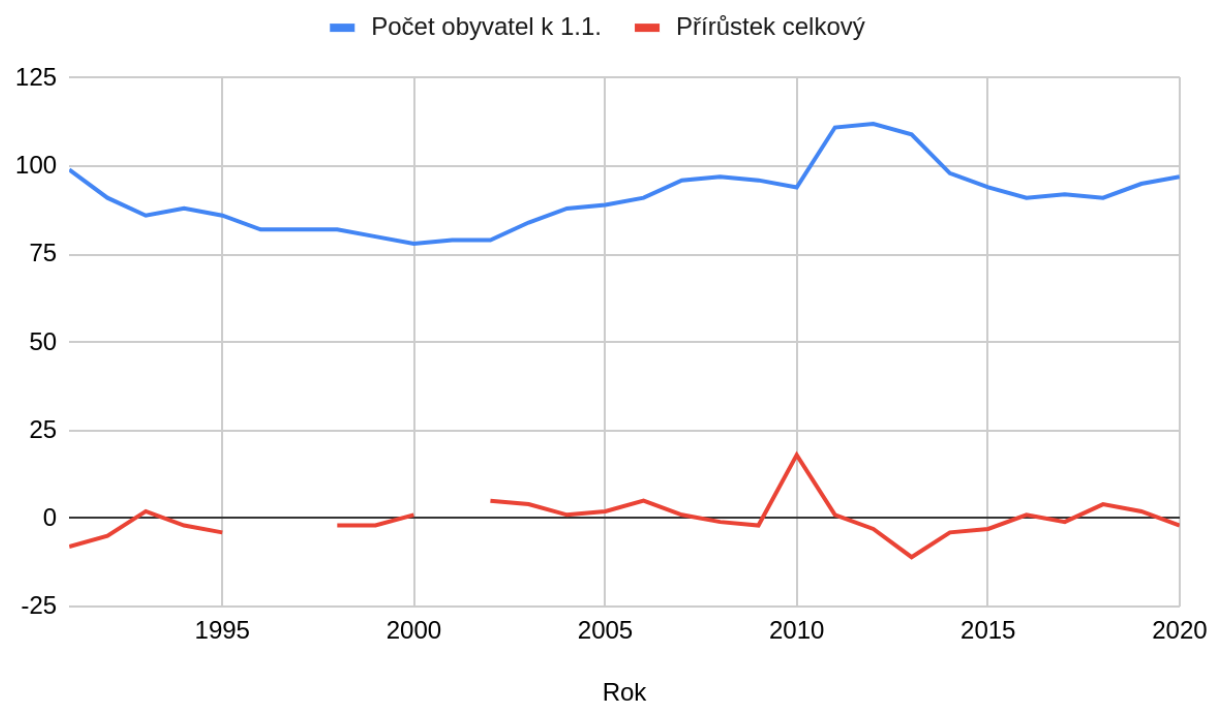
Rok	Stav 1.1.	Narození	Zemřelí	Přistěhovalí	Vystěhovalí	Přírůstek celkový	Stav 31.12.
1991	99	1	-	-	9	-8	91
1992	91	1	2	-	4	-5	86
1993	86	1	-	1	-	2	88
1994	88	0	2	2	2	-2	86
1995	86	0	-	-	4	-4	82
1996	82	1	1	2	2	-	82
1997	82	2	3	1	-	-	82
1998	82	0	2	-	-	-2	80
1999	80	0	2	1	1	-2	78
2000	78	0	-	1	-	1	79
2001	79	0	-	1	1	-	79
2002	79	0	2	7	-	5	84
2003	84	1	-	5	2	4	88
2004	88	3	2	2	2	1	89
2005	89	0	-	5	3	2	91
2006	91	0	-	6	1	5	96
2007	96	1	1	2	1	1	97
2008	97	0	4	4	1	-1	96
2009	96	0	-	1	3	-2	94
2010	94	1	1	19	1	18	112
2011	111	2	-	1	2	1	112
2012	112	0	-	2	5	-3	109
2013	109	0	3	3	11	-11	98
2014	98	1	-	-	5	-4	94
2015	94	0	1	1	3	-3	91
2016	91	2	-	2	3	1	92
2017	92	0	1	2	2	-1	91
2018	91	0	-	5	1	4	95
2019	95	1	2	5	2	2	97
2020	97	1	1	-	2	-2	95

<sup>18</sup> Na Hnačově je zvoleno už páté zastupitelstvo od roku 2010. Klatovský deník [online]. [cit. 2022-04-12].

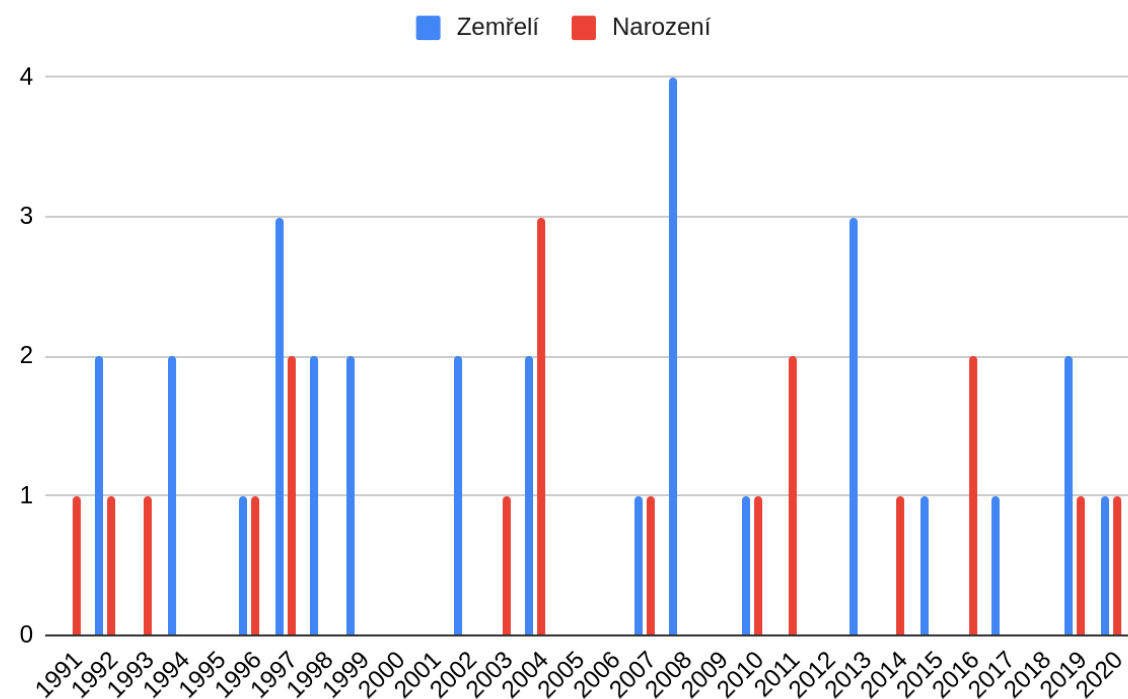
Dostupné z:

[https://klatovsky.denik.cz/zpravy\\_region/na-hnacove-je-zvoleno-uz-pate-zastupitelstvo-od-roku-2010-20130414.html](https://klatovsky.denik.cz/zpravy_region/na-hnacove-je-zvoleno-uz-pate-zastupitelstvo-od-roku-2010-20130414.html)

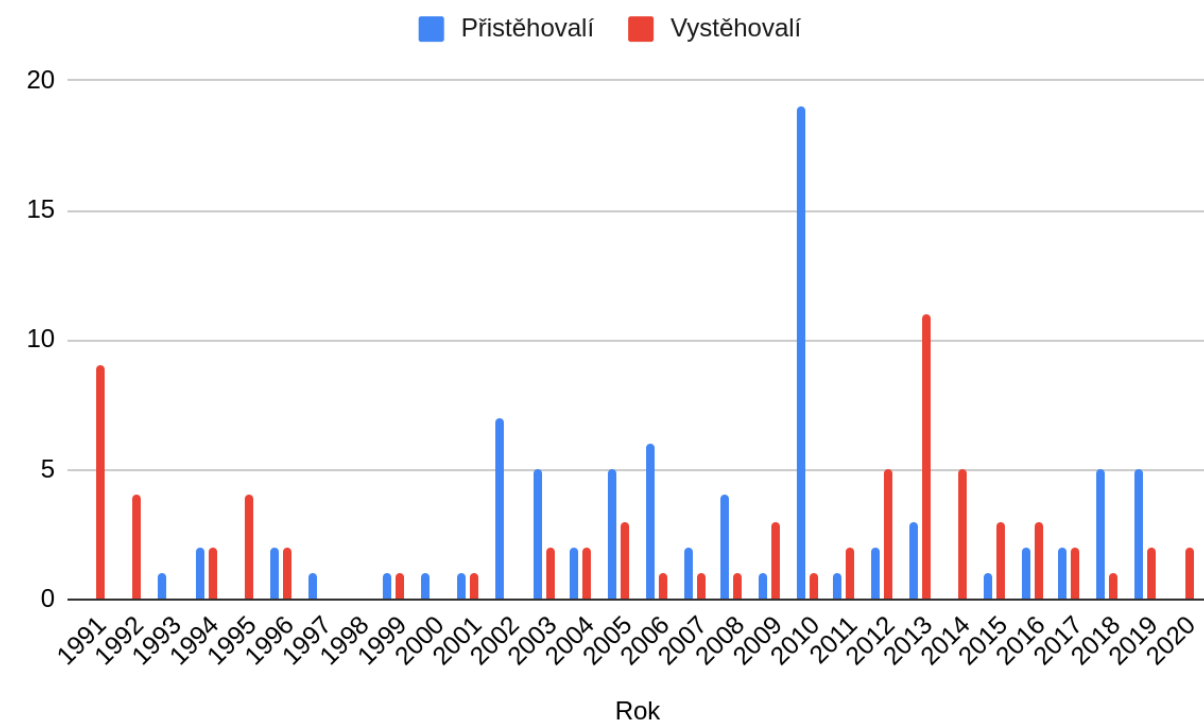
<sup>19</sup> Databáze demografických údajů za obce ČR. Český statistický úřad [online]. [cit. 2022-03-10]. Dostupné z: <https://www.czso.cz/csu/czso/databaze-demograficky-udaju-za-obce-cr>



Graf číslo 1: Vývoj celkového počtu obyvatel a přírůstku obyvatel na Hnačově v letech 1991 až 2020. V grafu je dobře patrný výkyv v roce 2010



Graf číslo 2: Vývoj počtu zemřelých a narozených obyvatel na Hnačově v letech 1991 až 2020. Údaje se pohybují v jednotkách obyvatel, nejvíce lidí zemřelo v roce 2008 a nejvíce lidí se narodilo v roce 2004



Graf číslo 3: Vývoj počtu přistěhovalých a vystěhovalých obyvatel na Hnačově. Výrazně více přistěhovalých lidí bylo zaznamenáno v roce 2010. Naopak nejvíce vystěhovalých lidí zde bylo v roce 2013

## 5.4 Příroda a krajina

Nejvýraznějším prvkem v krajině Hnačova je jednoznačně Hnačovský rybník, jehož prostor je v územním plánu v rámci všeobecné ochrany krajiny označen jako kompoziční prvek. V současnosti se zde nenachází žádný funkční prvek ÚSESu (územního systému ekologické stability), nicméně v územním plánu jsou pro tyto prvky vymezené lokality. Jedná se o lokální biocentra a biokoridory na území lesních porostů, které propojují krajinu ve směru od severu (lokální biocentrum Zbudov) k jihu. Další lokální biocentrum Obory je navrženo na západním okraji katastrálního území. Návrh využívá existující lesní porosty a jejich propojení. Další navržené regionální biocentrum by se podle mapové aplikace geoportálu Plzeňského kraje (konkrétně mapa ÚSES) mělo nacházet na území Hnačovského rybníka. Nicméně poslední aktualizace v tomto případě proběhla v roce 2006<sup>20</sup>.

<sup>20</sup> ÚSES. Geoportál Plzeňského kraje [online]. [cit. 2022-04-26]. Dostupné z: <https://mapy.plzensky-kraj.cz/gis/uses/>



Lesy jsou zde převážně využívány k hospodářským účelům, je rozšířené také pěstování vánočních stromků. Nejčastěji zastoupenou dřevinou jsou smrky. Oblast je v současnosti značně zasažena kůrovcovou kalamitou. Dochází tedy k významnému kácení, což bude žádat rozsáhlou obnovu. Vzhledem k povaze území byly tyto hospodářské lesy hojně využívány k rekreačním účelům.

## 5.5 Vodní režim

Obcí protéká řeka Úslava, na které byl v roce 1613 vybudován rozsáhlý rybník se současnou rozlohou 68,38 hektarů. Úslava pramení nedaleko Hnačova, konkrétně jihozápadně od obce Číhaň. Zde na horním toku bývá také označována jako Bradlava. Jedná se o pravostranný přítok Berounky, do které se vlévá v Plzni. Spadá tedy pod povodí druhého řádu Vltavy a prvního řádu Labe.

Rybník Hnačov (lokálně označován také jako *Hnačovák*) je využíván jako chovný a k rekreaci. V posledních letech byla kvůli špatné kvalitě vody rekreace na ústupu. Vývoj kvality vody shrnuje následující tabulka, která byla sestavena na základě dat krajské hygienické stanice.

Tabulka číslo 3: Kvalita vody v rybníce z dat krajské hygienické stanice Plzeňského kraje<sup>21</sup>

	18.5.-31.5.	1.6.-14.6.	15.6.-28.6.	29.6.-12.7.	13.7.-26.7.	27.7.-9.8.	10.8.-23.8.	24.8.-6.9
2003	-	-					4	-
2004	-	-	-	1	3			
2005	1	1	2	1	1	3	-	2
2006	1	1	1		3	4	2	3
2007	2	1	3	4	2	2	3	4
2008	1	1	1	1	3	4	3	-
2009	-	1	3	3	3	3	3	4
2010	1	1	3	3	2			
2011	1	4	4	4				
2012	1	1	4	4	4	4	4	4
2013	1	-	2	4	4	2	4	4
2014	-	1	4	4				
2015	2	4	4					

Kvalita vody je rozdělena do pěti stupňů. Při nejhorším pátém stupni je vyhlášen zákaz koupání<sup>22</sup>.

-	měření nebylo provedeno
1	voda vhodná ke koupání
2	voda vhodná ke koupání se zhoršenými smyslově postižitelnými vlastnostmi
3	zhoršená jakost vody
4	voda nevhodná ke koupání
	voda nebezpečná ke koupání

<sup>21</sup> Kvalita koupališť. Krajská hygienická stanice Plzeňského kraje [online]. [cit. 2022-03-14]. Dostupné z: <https://old.khsplzen.cz/koupani-ve-volne-pirod/kvalita-vody-koupacich-mist.html?view=koup&rok=2015&okres=6>

<sup>22</sup> Hodnocení kvality vody. Krajská hygienická stanice kraje Vysočina [online]. [cit. 2022-03-15]. Dostupné z: <https://www.khsjih.cz/koupaci-plochy/hodnoceni-kvality.php>

### 5.5.1 Hodnocení kvality vody

Voda vhodná ke koupání: Voda je nezávadná, pravděpodobnost vzniku zdravotních problémů při vodní rekreaci nízká. Smyslově postižitelné vlastnosti jsou vyhovující.

Voda vhodná ke koupání se zhoršenými smyslově postižitelnými vlastnostmi: Voda je nezávadná, pravděpodobnost vzniku zdravotních problémů při vodní rekreaci nízká. Smyslově postižitelné vlastnosti jsou zhoršené, po koupání je vhodné se osprchovat.

Zhoršená jakost vody: Pravděpodobnost vzniku zdravotních problémů při vodní rekreaci je mírně zvýšená. U citlivých jedinců se mohou vyskytnout zdravotní potíže, po koupání je vhodné se osprchovat.

Voda nevhodná ke koupání: Voda neodpovídá hygienickým požadavkům. Pro uživatele představuje zdravotní riziko, koupání nelze doporučit zejména pro citlivé jedince.

Voda nebezpečná ke koupání: Voda neodpovídá hygienickým požadavkům a hrozí akutní poškození zdraví, vyhlašuje se zákaz koupání.

Krajská hygienická stanice Plzeňského kraje tato měření prováděla do roku 2015, do kdy rybník Hnačov figuroval na seznamu vod ke koupání, který každoročně vydává krajská hygienická stanice. Od roku 2016 pak byl z tohoto seznamu vyřazen a měření se tedy přestalo provádět.

### 5.5.2 Přehled ukazatelů využívaných pro hodnocení kvality vody<sup>23</sup>

Střevní enterokoky, *Escherichia coli*: indikátory bakteriálního znečištění fekálního původu. Při zvýšeném nálezu existuje zvýšená pravděpodobnost žaludečních a střevních problémů.

Průhlednost: hloubka, ve které je ještě vidět spouštěná Secchiho deska (bílá nebo s bílými a černými kvadranty). Jde o doplňkový ukazatel, která nezpůsobuje přímá zdravotní rizika.

Znečištění odpady: produkty lidské činnosti typu odpadky, zbytky dehtu, dřevo, plasty, lahve, obaly ze skla, plastů, gumy nebo jiných látek.

Přírodní znečištění: např. zbytky rostlin (ulomené větve, kmeny, listy, odkvetlé květy, posekaná tráva) a makroskopické vodní organismy nebo jejich zbytky (vláknité řasy, ulomené stonky a listy vodních rostlin, mrtvé ryby). Živé vyšší vodní rostliny přirozeně rostoucí na části přírodního koupaliště nejsou považovány za znečištění.

Chlorofyl-a: určení slouží jako míra přítomnosti sinic a řas (sinice a řasy obsahují chlorofyl-a, který potřebují k fotosyntéze)

Mikroskopický obraz: poskytuje informace o druzích sinic a řas i o neživých částicích rozptýlených ve vodě.

Sinice: obsahují látky, které způsobují alergie. U lidí může způsobit vyrážku, zarudlé oči nebo rýmu. Záleží na citlivosti osob a délce koupání. Sinice také mohou produkovat jedovaté látky, které mohou způsobit střevní potíže nebo bolesti hlavy.

Vodní květ: označení pro masový rozvoj řas a sinic. Ve vodě se projevuje jako husté zelené útvary (chuchvalce) nebo drobné vločky, které se mohou shlukovat.

*Pseudomonas aeruginosa*: běžně se vyskytuje v odpadních vodách, rostlinách, v půdě. Způsobuje vleklé záněty uší, močových cest nebo očí.

<sup>23</sup>Hodnocení kvality vody. Krajská hygienická stanice kraje Vysočina [online]. [cit. 2022-03-15]. Dostupné z: <https://www.khsjih.cz/koupaci-plochy/hodnoceni-kvality.php>



*Obrázek číslo 12: Pohled na Hnačovský rybník, v pozadí po levé straně část obce, po pravé straně zázemí kempu*

### 5.5.3 Kvalita vody v Hnačovském rybníce

Jak je vidět z tabulky číslo 3, přibližně od roku 2010 byla kvalita vody velmi špatná. Během sezóny se pohybovala okolo hodnot 4 a 5, často byl vyhlášen zákaz koupání. Tento fakt negativně ovlivnil rekreaci v území a rozpočet obce.

Příčin špatné kvality vody je více. Nejčastěji se uvádí absence kanalizací v obcích na přítoku (Čihaň, Plánička, Vlčnov a Skránčice), chybějící napojení na kanalizaci chatové oblasti Hnačova, časté výlovy a hromadění nečistot z několika menších rybníků na přítoku.

Hráz rybníka prošla v letech 2019 až 2020 rozsáhlou rekonstrukcí<sup>24</sup>, která měla za cíl zlepšit ochranu před povodněmi a kvalitu vody. Rekonstrukce vyžadovala kompletní vypuštění rybníka, protože celá hráze byla otevřena. Byla provedena oprava výpustního zařízení, které změnilo režim vypouštění rybníka. Před rekonstrukcí bylo výpustní zařízení umístěno v nejhlubším místě, odkud konstantně vytékala voda, aby byl dodržen minimální průtok v Úslavě. Odtékala tedy relativně čistá voda a nečistoty, které se nacházejí hlavně v horním

<sup>24</sup> Klatovští rybáři opravili rybník Hnačov a opravují rybník Žinkovy. Seznam zprávy [online]. [cit. 2022-03-20]. Dostupné z: <https://www.seznamzpravy.cz/clanek/klatovsti-rybari-opravili-rybnik-hnacov-a-opravuji-rybnik-zinkovy-123543>

profilu, se koncentrovaly v rybníce. Nová výpusť umožňuje odtok z vrchní části profilu, což by mělo zlepšit kvalitu vody. Toto opatření by tedy mělo odstranit problém hromadění nečistot<sup>25</sup>. Ke konci roku 2020 byla rekonstrukce dokončena. Rybník po vytrhání zeleně byl znovu napuštěn a v sezoně 2021 již mohl sloužit svým účelům.



*Obrázek číslo 13: Fotografie rybníka před napuštěním (srpen 2020), včetně zarostlého dna*

Také v případě kanalizací došlo k určitému pokroku. Čihaň jako největší obec, které chyběla kanalizace, začala pracovat na stavbě kanalizace a čistírny odpadních vod. Nicméně napojení chatové oblasti Hnačova na místní kanalizaci se neplánuje.

Nejpalčivější otázkou je přítomnost rybolovu. Rybník slouží jako chovný, konají se zde tedy organizované výlovy, soukromé rybaření je zakázáno. Místní obyvatelé si často na výlovy stěžují, protože v posledních letech došlo ke zvýšení jejich intenzity. Dříve se konaly jednou za dva nebo tři roky, přibližně od roku 2009 každý rok. Podle místních zvýšení intenzity výlovů a požadavky na velikost ryb vedlo k překrmování a ke zhoršení kvality vody. Rybáři toto tvrzení odmítají a neexistuje žádné měření nebo jiné konkrétní důkazy, které by ho potvrzovaly.

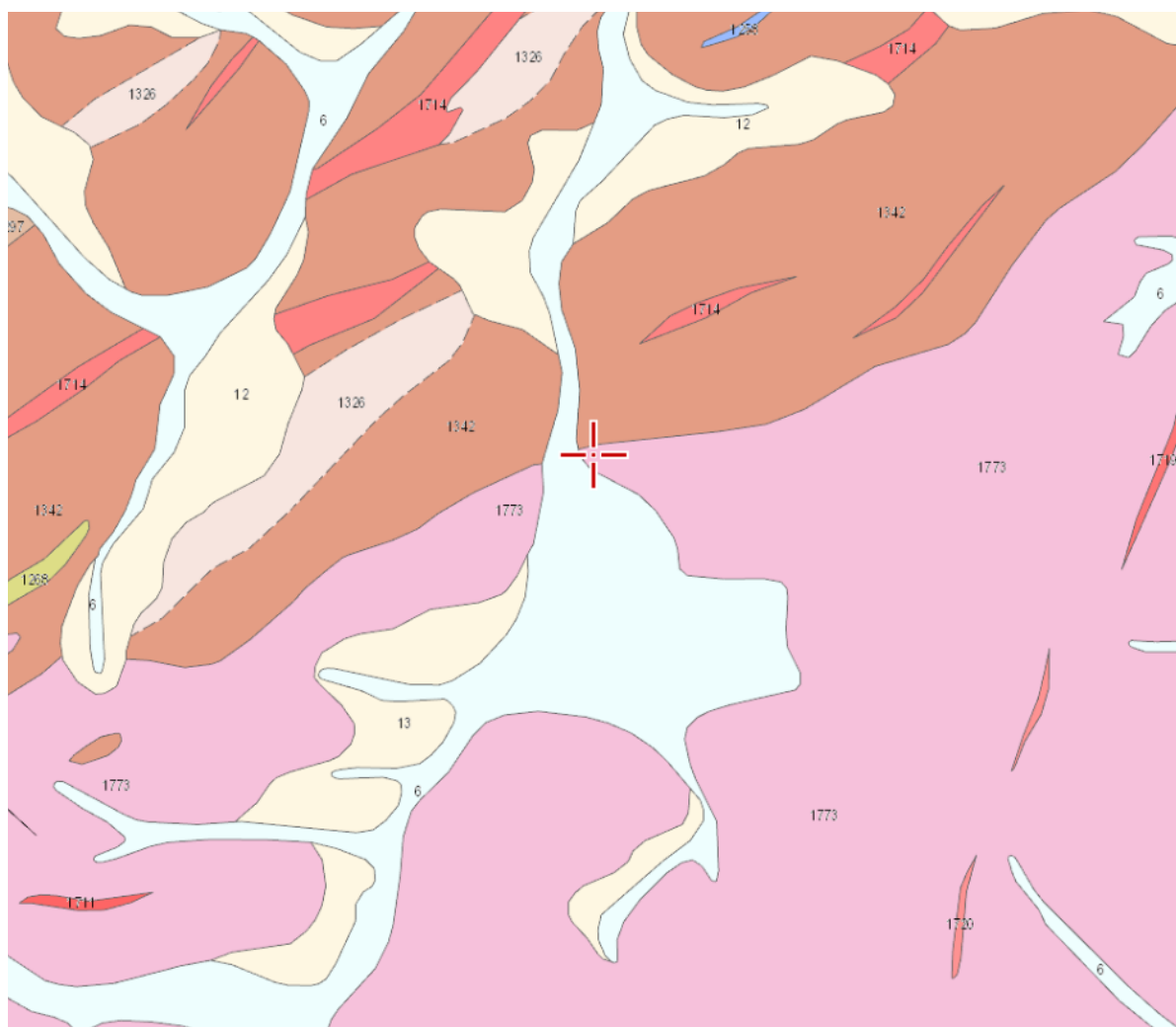
<sup>25</sup> Kvalitu vody v Hnačovském rybníku má zlepšit nová výpusť a kanalizace. IDNES [online]. [cit. 2022-03-22]. Dostupné z: [https://www.idnes.cz/plzen/zpravy/hnacov-hnacovsky-rybnik-kvalita-vody-koupani-kemp.A160808\\_112520\\_plzen-zpravy\\_pp](https://www.idnes.cz/plzen/zpravy/hnacov-hnacovsky-rybnik-kvalita-vody-koupani-kemp.A160808_112520_plzen-zpravy_pp)



## 5.6 Horninové prostředí

Obec se nachází v nadmořské výšce 550 m n. m. a vzhledem k její poloze se již dá hovořit o podhůří Šumavy. Území spadá pod Česko-moravskou subprovincii Hercynského systému, respektive Středočeskou pahorkatinu a Blatenskou pahorkatinu<sup>26</sup>. Konkrétně se jedná o podcelek Nepomucká vrchovina a okrsek Nalžovskohorská vrchovina, na severu pak Plánická vrchovina.

Konkrétní skladba horninového podloží byla zjištěna pomocí zjednodušené geologické mapy.



Obrázek číslo 14: Výřez ze zjednodušené geologické mapy 1 : 50000<sup>27</sup>

<sup>26</sup> Blatenská pahorkatina. Wikipedie [online]. [cit. 2022-03-21]. Dostupné z: [https://cs.wikipedia.org/wiki/Blatensk%C3%A1\\_pahorkatina](https://cs.wikipedia.org/wiki/Blatensk%C3%A1_pahorkatina)

<sup>27</sup> Geologické a geovědní mapy [online]. [cit. 2022-03-22]. Dostupné z: <http://www.geologicke-mapy.cz/mapy-internet/mapa/>

Ve výřezu geologické mapy je dobře viditelná poloha rybníka. Největší rozlohu zaujmají horninové oblasti s označením 1773, 1342 a 1326.

1773: granodiorit (základní varieta blatenského typu + zvíkovský typ), typ hornin: magmatit hlubinný, mineralogické složení: biotit, amfibol

1342: pararula, typ hornin: metamorfit, mineralogické složení: biotit, muskovit, granát

1326: pararula až migmatit, typ hornin: metamorfit, mineralogické složení: biotit

## 5.7 Kvalita životního prostředí

Na Hnačově ani v jeho okolí se nenachází žádné významné zdroje znečištění, proto kvalita životního prostředí je obecně dobrá. Jedním z potenciálních znečišťovatelů by mohl být zemědělský areál na severním okraji území, nicméně žádné kontaminace nejsou známy.

### Voda

Kvalita povrchových vod je popsána v kapitole 5.5 Vodní režim. Kvalita podzemní vody a její dostatek jsou v této oblasti obzvláště důležité. Na Hnačově není vybudovaný žádný vodovod, proto jsou místní obyvatelé závislí na vlastních studních. Ty jsou zde klasické kopané nebo i vrtané.

### Půda

V území se nachází půdy s třídou ochrany III. až V., tedy zemědělsky nevýznamné respektive méně významné půdy. Nedochozí zde tedy k intenzivnímu zemědělství a poškozování půdy.

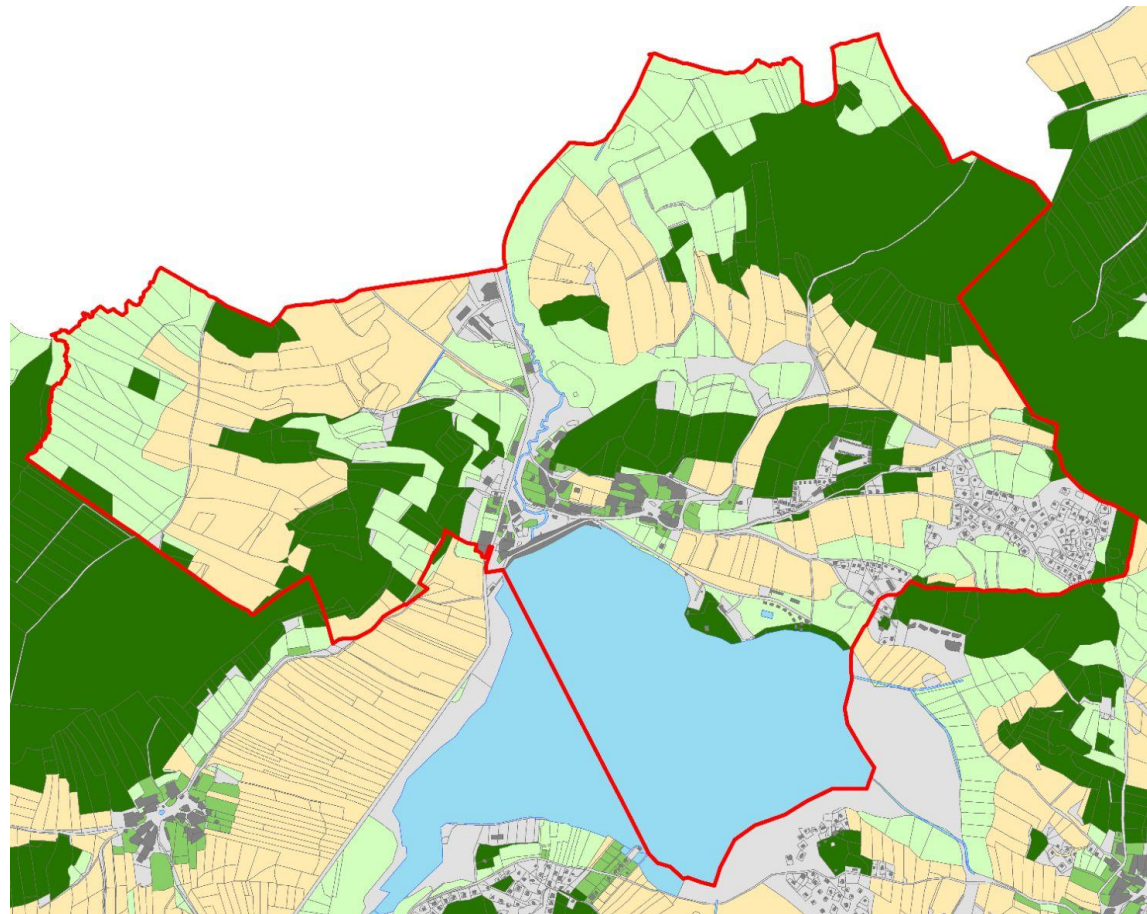
### Ovzduší

Na Hnačově ani v jeho blízkém okolí se nenacházejí žádné průmyslové podniky ani vytížené komunikace, které by lokálně narušovaly kvalitu ovzduší. Problémy s kvalitou jsou zde jen v zimním období, kdy většina obyvatel využívá k topení tuhá paliva. Plyn do obce není zaveden.



## 5.8 Zemědělský půdní fond a pozemky určené k plnění funkce lesa

Vzhledem k malé zastavěnosti území, pozemky ZPF a lesa tvoří velkou část rozlohy katastrálního území Hnačova. Využití jednotlivých pozemků znázorňuje následující mapa.



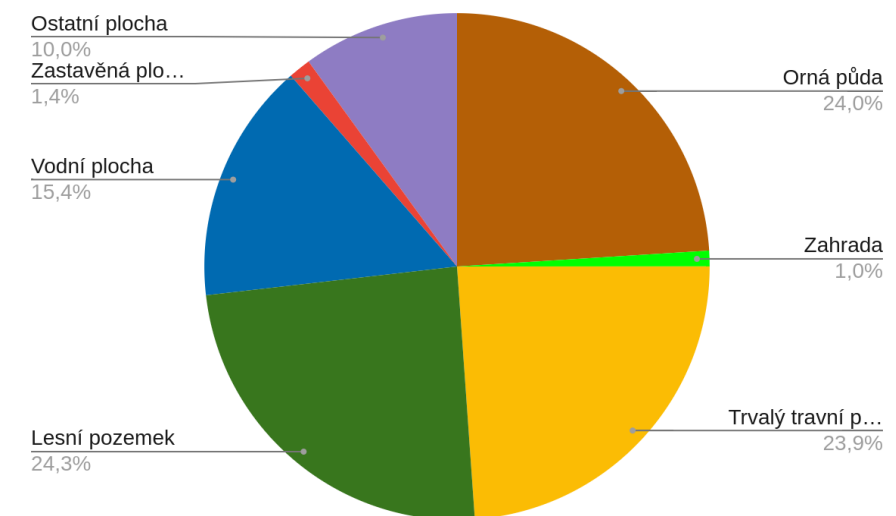
Obrázek číslo 15: Mapa druhů pozemků

Jednotlivé druhy pozemků a jejich rozlohy jsou uvedeny v následující tabulce. Data jsou aktuální k 31.12. 2021

Tabulka číslo 4: Druhy pozemků na území Hnačova<sup>28</sup>

Druhy pozemků	Výměra (ha)
<b>Celková výměra</b>	314,69
<b>Zemědělská půda</b>	153,81
Orná půda	75,53
Chmelnice, Vinice	-
Zahrada	3,12
Ovocný sad	-
Trvalý travní porost	75,16
<b>Nezemědělská půda</b>	160,88
Lesní pozemek	76,51
Vodní plocha	48,41
Zastavěná plocha a nádvoří	4,51
Ostatní plocha	31,46

Nejvíce zastoupenými druhy pozemků v území jsou orná půda, trvalý travní porost a lesní pozemky. Lesní plochy slouží k hospodářským účelům, je zde rozšířené pěstování vánočních stromků. Značnou rozlohu zaujímají také vodní plochy, především se jedná o Hnačovský rybník. Naopak nejméně jsou zde zastoupeny zahrady a zastavěné plochy. Procentuální rozložení znázorňuje následující graf.



Graf číslo 4: Zastoupení druhů pozemků v procentech

<sup>28</sup> Veřejná databáze Hnačov. Český statistický úřad [online]. [cit. 2022-04-03]. Dostupné z: [https://vdb.czso.cz/vdbvo2/faces/cs/index.jsf?page=profil-uzemi&uzemiprofil=31588&u=\\_\\_VUZEMI\\_\\_43\\_\\_542083#](https://vdb.czso.cz/vdbvo2/faces/cs/index.jsf?page=profil-uzemi&uzemiprofil=31588&u=__VUZEMI__43__542083#)



## 5.9 Občanská vybavenost a její dostupnost

Většina základní občanské vybavenosti na Hnačově chybí, nejbližším centrem je pro obyvatele přibližně 4 kilometry vzdálená Plánice. Zde se nacházejí tři obchody s potravinami, mateřská školka, základní škola, knihovna, služebna policie, hasičská stanice nebo pošta. Na Hnačově se nachází více méně jen občanská vybavenost, která je spjatá s rekreací. V kempu je restaurace, která zůstává otevřená po celý rok. Během letní sezóny jsou zde pak otevřené dva stánky s občerstvením, koupaliště a sportovní plochy. V jednom ze stánků (kiosku) lze zakoupit i základní potraviny. Druhá restaurace se nachází v chatové oblasti Nad Rybníkem. Mezi občanskou vybavenost, která není spjatá s rekreací, patří obecní úřad, kaplička a budova sboru dobrovolných hasičů.



Obrázek číslo 16: Ukázka občanské vybavenosti Hnačova, vlevo kaplička, vpravo požární zbrojnice, bývalý obecní úřad a obchod

## 5.10 Veřejná prostranství

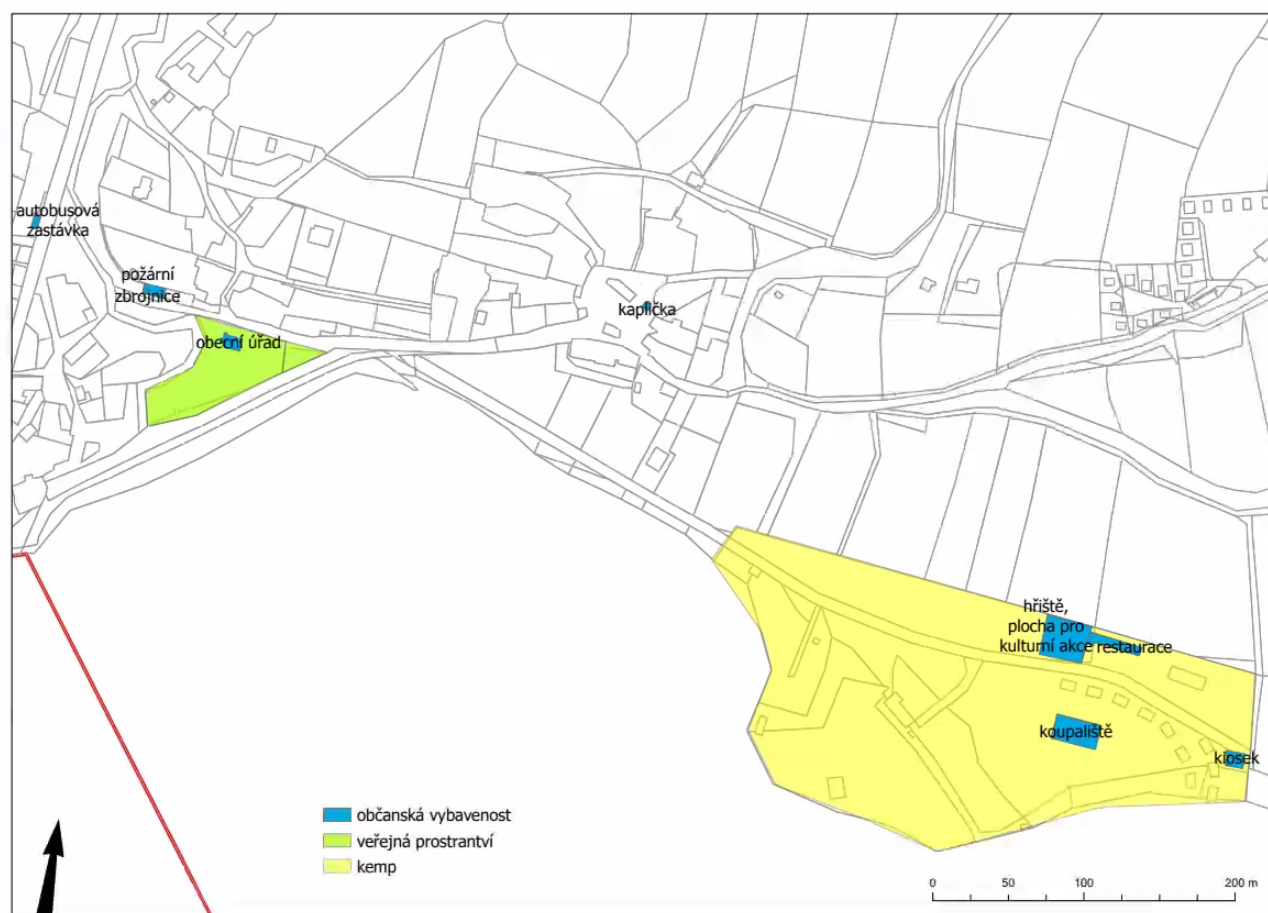
Nejvýznamnějším veřejným prostranstvím na Hnačově je jednoznačně oblast obecního kempu u rybníka. Je zde soustředěna občanská vybavenost, především restaurace a občerstvení, které zvláště mimo sezonu slouží k setkávání místních obyvatel. Nacházejí se zde také plochy pro sportovní využití, dětské hřiště nebo prostranství, které slouží k pořádání kulturních akcí, například koncertů.

Druhým veřejným prostranstvím, které výhradně sloužilo a z části stále slouží místním obyvatelům, je ulice, kde se nalézá obecní úřad. Zde byly umístěné lavičky, vývěsní tabule, dříve se v domech podél silnice nacházely obchody. U obecního úřadu se nalézá rozlehlý prostor, kde se každoročně staví májka a v minulosti zde byly také prvky dětského hřiště.



Obrázek číslo 17: Veřejné prostranství okolo obecního úřadu s ukázkou mobiliáře vlevo





Obrázek číslo 18: Schéma veřejných prostranství a občanské vybavenosti

## 5.11 Dopravní infrastruktura a její dostupnost

Dopravní infrastruktura byla rozdělena do čtyř hlavních částí: automobilovou, hromadnou, cyklistickou a pěší. Všechny tyto možnosti jsou vyznačeny v mapě (obrázek číslo 20).

### 5.11.1 Automobilová doprava

Dopravní páteř Hnačova tvoří silnice třetí třídy s číselným označením 18711, která obec spojuje s Plánicí a silnicí I. třídy číslo 22 (silnice Domažlice – Klatovy – Vodňany). Komunikace je ve špatném stavu, nachází se zde řada výmolů a krajnice je nestabilní. Provoz zde není zanedbatelný, například během sobotních pozorování bylo autorem této práce odhadnuto, že zde projíždí zhruba jedno vozidlo za minutu. Na tuto silnici pak navazují místní komunikace, které zajišťují přístup k dalším částem obce. Automobilová doprava, vzhledem ke špatné občanské vybavenosti a malému množství pracovních příležitostí, tvoří základ dopravní infrastruktury.

### 5.11.2 Hromadná doprava

Podél silnice třetí třídy leží autobusová zastávka. Hromadnou dopravu v okolí zajišťuje společnost Arriva. Ta nabízí několik možností, jak se lze dopravit se na Hnačov (především z Klatov a Plánice). Spojení Hnačova a Klatov je zajištěno třemi způsoby. Prvním a nejpříjemnějším je přímý spoj z Klatov (autobusová zastávka číslo 3), druhým vystoupení na rozcestí Zavlekov, Skránčice (autobusová zastávka číslo 2) a třetím spoj Klatovy-Plánice (autobusová zastávka číslo 1). Spojení Hnačova a Plánice zajišťují přímé spoje. V omezené míře jsou tyto možnosti zajištěny i o víkendech.



Obrázek číslo 19: Autobusová zastávka na Hnačově

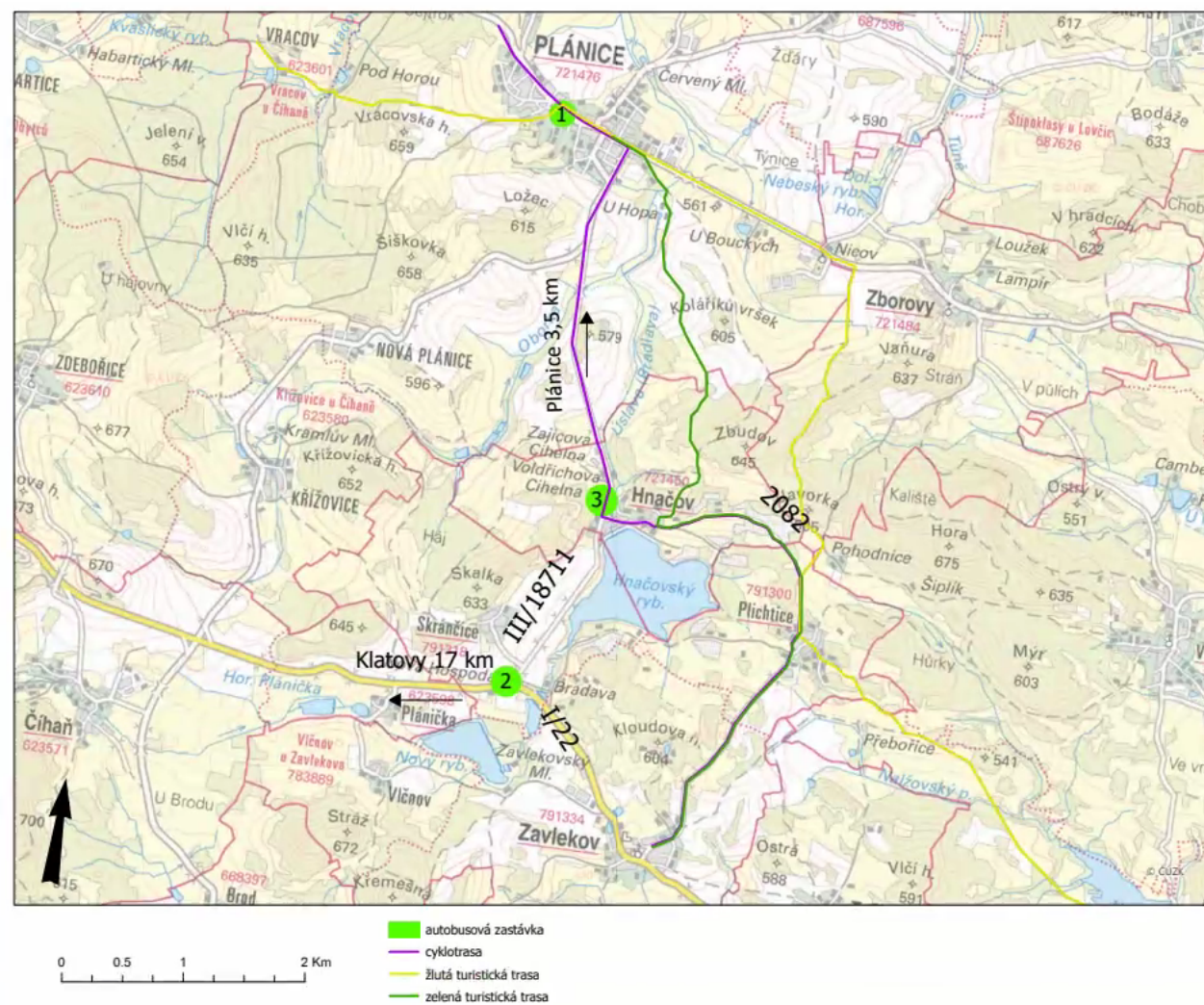
### 5.11.3 Cyklistická doprava

Obcí prochází cyklotrasa číslo 2082, která spojuje Měčín a Kolinec. Konkrétně prochází Zavlekovem a přes Plichtice se po málo frekventované cestě cyklisté dostanou do chatové části Hnačova, projedou celou obec a dál trasa pokračuje po komunikaci třetí třídy do Plánice.

### 5.11.4 Pěší doprava

Na Hnačově a v jeho okolí se nacházejí dvě turistické trasy. Zelená vede z Plichtic ke kapličce na Hnačově a dále pokračuje směr na Plánici. Žlutá vede rovněž z Plichtic, nicméně Hnačovem neprochází a směřuje do Nicova.





Obrázek číslo 20: Schéma dopravní infrastruktury

## 5.12 Technická infrastruktura

Ze základní technické infrastruktury mají místní obyvatelé k dispozici elektřinu a v části obce kanalizaci. Vodovod, plyn ani centrální zásobování teplem zde není k dispozici.

### 5.12.1 Zásobování elektrickou energií

Obcí na západě prochází elektrické vedení VN 22 kV, na které je napojena síť nízkého napětí. To pak zajišťuje připojení domácností. K elektrické energii jsou napojeny také všechny chatové oblasti.



Obrázek číslo 21: Nadzemní vedení VN 22 kV





Obrázek číslo 22: Trafostanice v západní části obce

#### 5.12.2 Plyn

Obec není napojena na plyn, nicméně v její blízkosti se nachází tranzitní vysokotlaký plynovod. Jedná se o větev plynovodu Transgas, který vede z Ukrajiny přes Slovensko a Česko do Německa<sup>29</sup>. Tato větev na území České republiky začíná v obci Lanžhot na jižní moravě končí na Rozvadově.

#### 5.12.3 Vodovod a kanalizace

Hnačov nemá vybudovaný obecní vodovod, zásobování vodou je zajištěno soukromými studnami. Vyskytují se zde klasické kopané studny i vrtané.

Nicméně všechny domy jsou napojeny na jednotnou kanalizaci. Srážková i odpadní voda je tedy svedena do stejného potrubí a tato voda se poté čistí v čistírně odpadních vod, která se

<sup>29</sup> Transgas (plynovod). Wikipedie [online]. [cit. 2022-04-06]. Dostupné z: [https://cs.wikipedia.org/wiki/Transgas\\_\(plynovod\)](https://cs.wikipedia.org/wiki/Transgas_(plynovod))

nachází na severním okraji obce. Čistírnu spravuje společnost Šumavské vodovody a kanalizace. Nicméně na kanalizaci není napojený východ obce, tedy chatová oblast a zařízení pro rekreaci. Zde jsou využívány především septiky. Benefitem je, že místní čistírna odpadních vod přijímá splašky ze septiků z okolí zadarmo<sup>30</sup>. Cílem je zamezit, aby přetékající septiky znečišťovaly Úslavu a Hnačovský rybník.



Obrázek číslo 23: Čistírna odpadních vod

#### 5.12.4 Zařízení pro nakládání s odpady

Obyvatelé obce mají poměrně dobré možnosti třídění odpadu, na třech místech jsou umístěny kontejnery na tříděný odpad. Jedny se nachází vedle obecního úřadu, další pak v chatové oblasti a v obecním kempu. Lze zde třídít standardní suroviny papír, plast a sklo. Další příležitost nabízí sběrný dvůr, který se nachází naproti čistírně odpadních vod. Jsou zde umístěny hlavně velkoobjemové kontejnery na bioodpad, směsný odpad a nádoby na tříděný odpad. Tento areál není veřejně přístupný, k oplocení došlo z důvodu ukládání

<sup>30</sup> Kvalitu vody v Hnačovském rybníku má zlepšit nová výpusť a kanalizace. IDNES [online]. [cit. 2022-04-07]. Dostupné z: [https://www.idnes.cz/plzen/zpravy/hnacov-hnacovsky-rybnik-kvalita-vody-koupani-kemp.A160808\\_112520\\_plz-en-zpravy\\_pp](https://www.idnes.cz/plzen/zpravy/hnacov-hnacovsky-rybnik-kvalita-vody-koupani-kemp.A160808_112520_plz-en-zpravy_pp)



odpadu obyvateli sousedních obcí. V současné době je prostor uzamčený. Klíče si místní obyvatelé mohou vypůjčit v nedalekém domě č.p. 18 u pana Brouska. Nicméně například ukládání bioodpadu je značně komplikované. Kontejner o výšce 1,5 metru je uzavřený, proto hlavně uložení většího množství odpadu je velmi komplikované. Obyvatelé tak často přistupují k ukládání odpadu mimo určené místo, k čemuž shodou okolností dochází hned vedle oploceného areálu.



Obrázek číslo 24: Oplocený areál sběrného dvoru



Obrázek číslo 25: Kontejnery na tříděný odpad vedle obecního úřadu

## 5.13 Ekonomické a hospodářské podmínky

Z celkového počtu obyvatel ke konci roku 2020 95 se dalo zařadit do skupiny ekonomicky aktivních 58. Podrobné rozdělení reprezentuje následující tabulka.

Tabulka číslo 5: Počet obyvatel v jednotlivých věkových skupinách ke 31. 12. 2020<sup>31</sup>

	Celkem	Muži	Ženy
Počet obyvatel	95	54	41
z toho ve věku 0-14 let	9	5	4
15-64 let	58	34	24
65 let a více	28	15	13
Průměrný věk (let)	49,6	49,9	49,3

Na Hnačově obecně není velké množství pracovních příležitostí, většina lidí dojíždí do okolních obcí (Klatovy, Plánice a další). Část obyvatel se věnuje podnikání, ke konci roku 2020 zde bylo 14 aktivních podnikatelských subjektů. Jednotlivé obory podnikání znázorňuje následující tabulka.

<sup>31</sup> Veřejná databáze Hnačov. Český statistický úřad [online]. [cit. 2022-04-12]. Dostupné z: [https://vdb.czso.cz/vdbvo2/faces/cs/index.jspx?\\_afz=profil-uzemi&uzemiprofil=31588&u=\\_\\_VUZEMI\\_\\_43\\_\\_542083#](https://vdb.czso.cz/vdbvo2/faces/cs/index.jspx?_afz=profil-uzemi&uzemiprofil=31588&u=__VUZEMI__43__542083#)



Tabulka číslo 6: Podnikatelské subjekty v obci ke 31. 12. 2020<sup>32</sup>

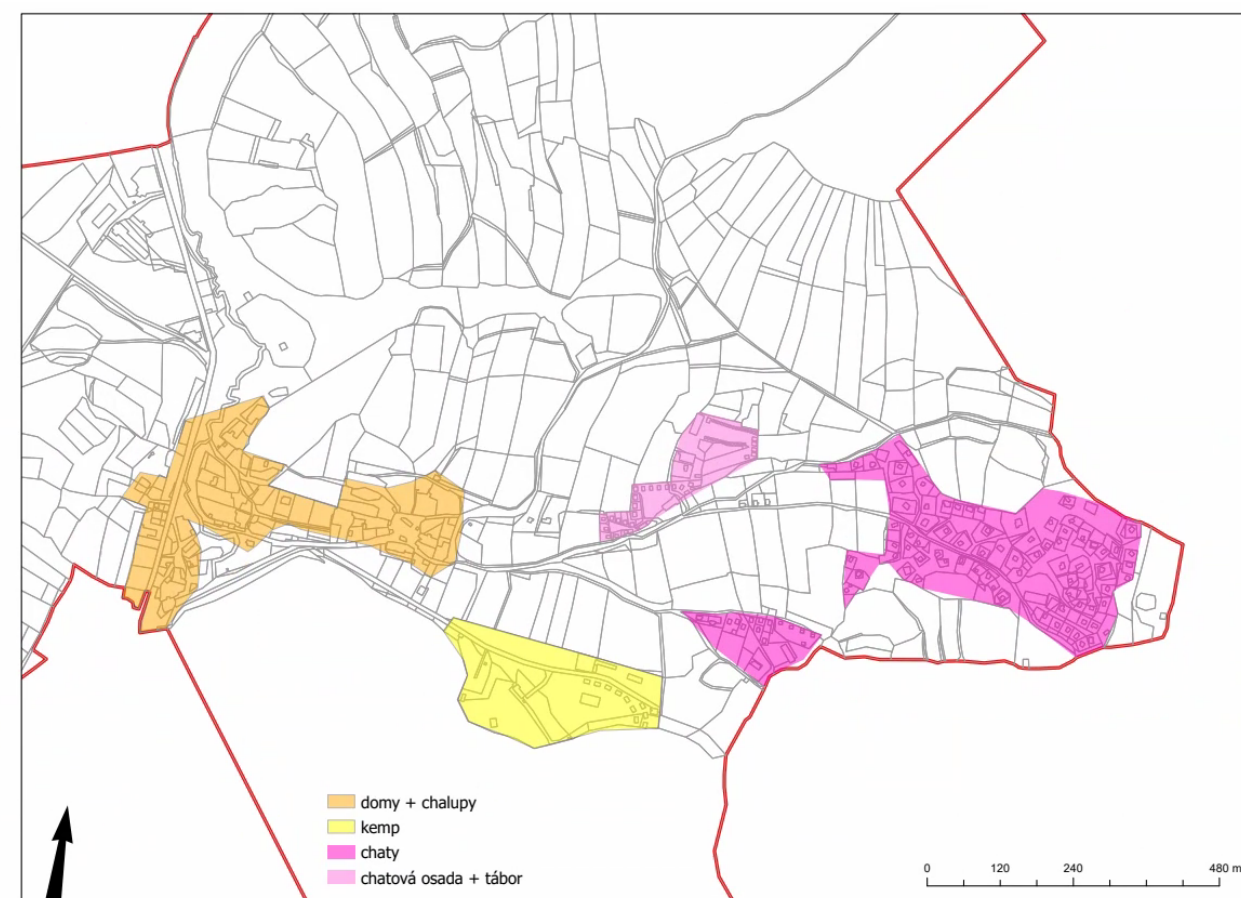
Podnikatelské subjekty podle převažující činnosti	Registrované podniky	Podniky se zjištěnou aktivitou
Celkem	27	14
A Zemědělství, lesnictví, rybářství	7	5
B-E Průmysl celkem	1	1
F Stavebnictví	5	1
G Velkoobchod a maloobchod; oprava a údržba motorových vozidel	3	2
H Doprava a skladování	1	1
I Ubytování, stravování a pohostinství	3	2
J Informační a komunikační činnosti	-	-
K Peněžnictví a pojišťovnictví	-	-
L Činnosti v oblasti nemovitostí	-	-
M Profesionální, vědecké a technické činnosti	2	-
N Administrativní a podpůrné činnosti	-	-
O Veřejná správa a obrana; povinné sociální zabezpečení	2	1
P Vzdělávání	1	1
Q Zdravotní a sociální péče	-	-
R Kulturní, zábavní a rekreační činnosti	2	-
S Ostatní činnosti	-	-

Nejvíce aktivních podnikatelských subjektů pracuje ve skupině A, tedy zemědělství, lesnictví, rybářství. Vzhledem k velké rozloze lesů a jejich využívání bylo odhadnuto, že by se mohlo jednat konkrétně o činnosti spojené s lesnictvím. Dále jsou zde zastoupeny skupiny G (velkoobchod a maloobchod; oprava a údržba motorových vozidel) a I (ubytování, stravování a pohostinství). Zbytek skupin je zastoupen jedním, případně žádným subjektem.

<sup>32</sup> Veřejná databáze Hnačov. Český statistický úřad [online]. [cit. 2022-04-03]. Dostupné z: [https://vdb.czso.cz/vdbvo2/faces/cs/index.jspx?\\_afz=profil-uzemi&uzemiprofil=31588&u=\\_\\_VUZEMI\\_\\_43\\_\\_542083#](https://vdb.czso.cz/vdbvo2/faces/cs/index.jspx?_afz=profil-uzemi&uzemiprofil=31588&u=__VUZEMI__43__542083#)

## 5.14 Rekreační plochy

Dominantním druhem rekreace na Hnačově je rekreace spojená s vodními zdroji. Zdrojem činnosti je Hnačovský rybník. Nacházejí se zde objekty k individuální (soukromé) i hromadné (komerční) rekreaci.



Obrázek číslo 26: Rozdělení rekreačních ploch na Hnačově

### 5.14.1 Individuální rekreace

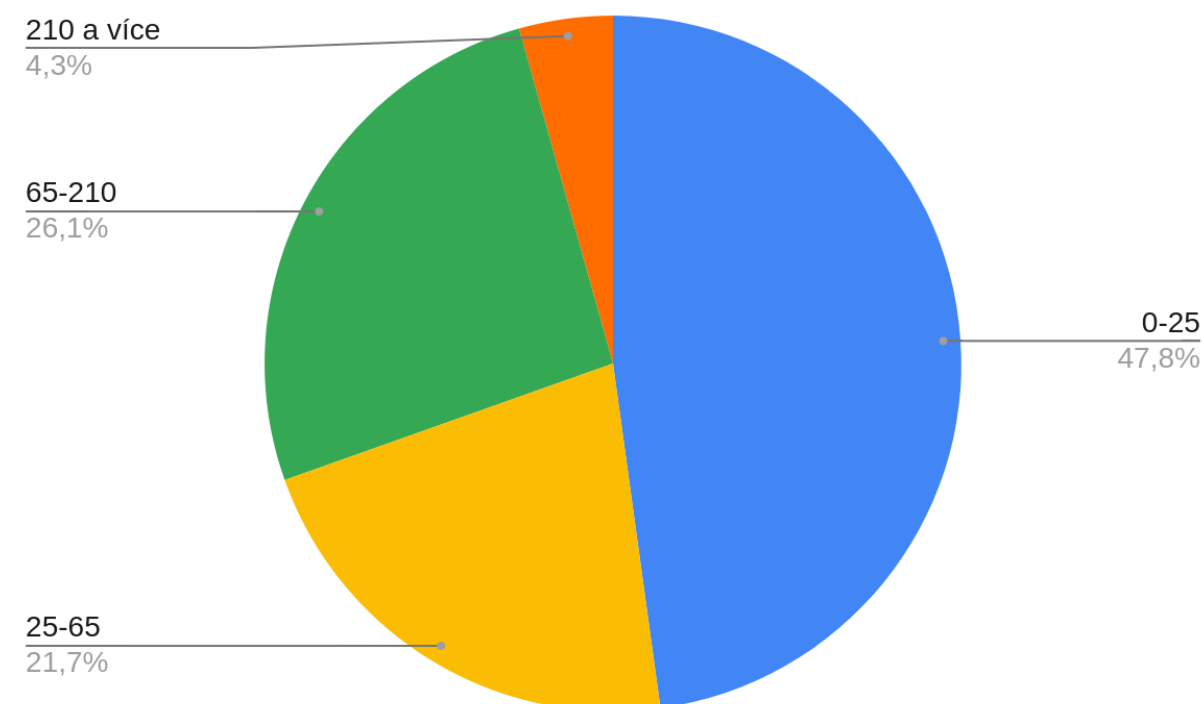
Na Hnačově se nachází přibližně 40 domů a 100 chat. Z údajů z katastru nemovitostí bylo zjištěno, že 20 domů vlastní lidé, kteří nemají trvalé bydliště na Hnačově. Lze tedy předpokládat, že tyto objekty slouží k rekreaci. Dále bylo zjištěno trvalé bydliště vlastníků těchto domů a k jednotlivým městům byla doplněna dojezdová vzdálenost. Ta byla rozdělena do 4 kategorií.

Tabulka číslo 7: Trvalá bydliště vlastníků domů (mimo Hnačov) včetně dojezdových vzdáleností

Bydliště	Počet	Vzdálenost (Km)	Kategorie
Klatovy	4	16	1
Plánice	1	4	1
Újezdec	1	13	1
Praha	4	140	3
Chotíkov	1	62	2
Nizozemsko (Rekken)	1	830	4
Bad Abbach (Německo)	1	164	3
Most	1	203	3
Plzeň	3	54	2
Kolinec	1	10	1
Sušice	3	21	1
Žichovice	1	22	1
Chudenice	1	32	2

Kilometry	Kategorie
0-25	1
25-65	2
65-210	3
210 a více	4

Tabulka byla doplněna o graf, který ukazuje procentuální rozložení jednotlivých vlastníků podle dojezdových vzdáleností.

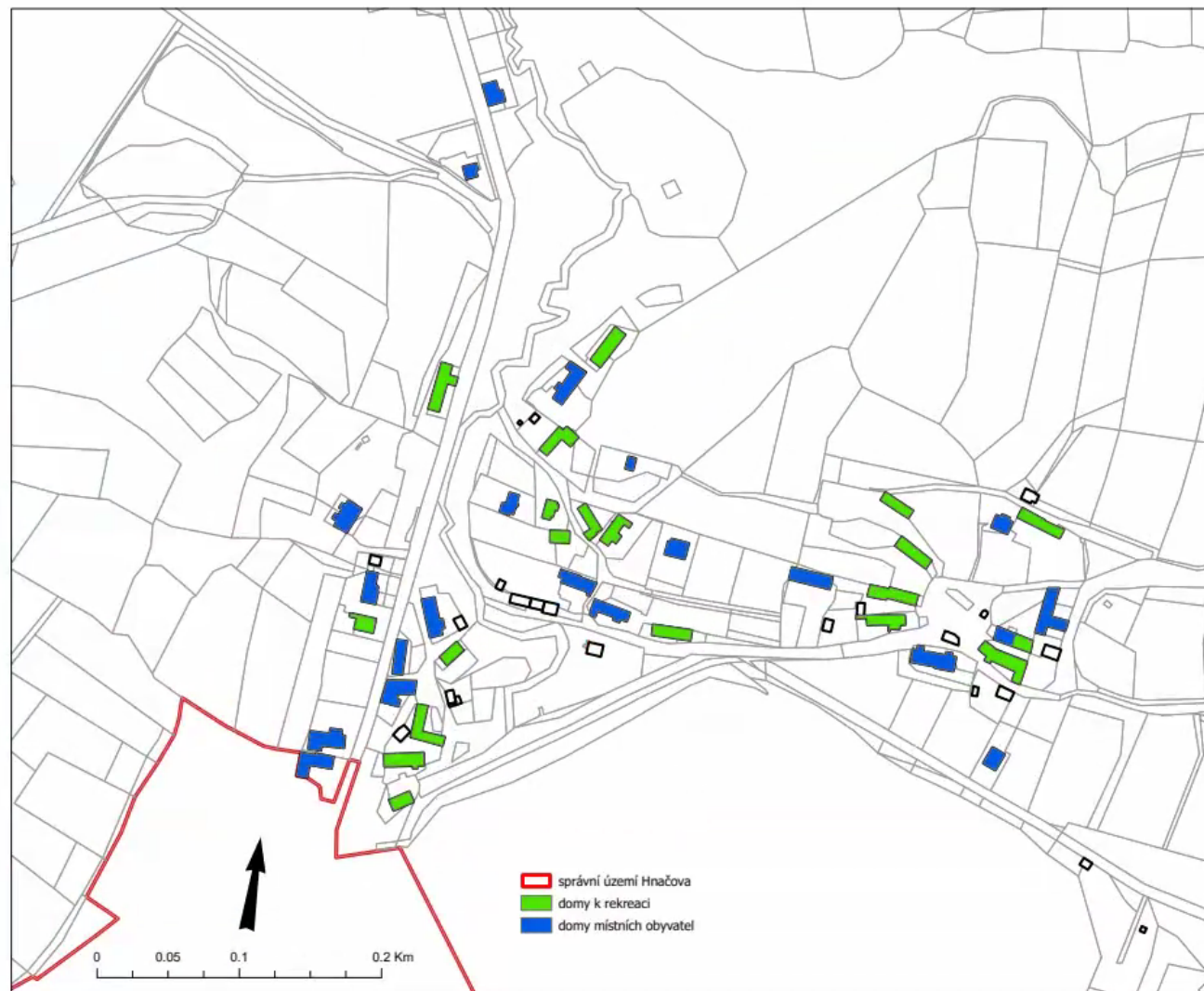


Graf číslo 5: Procentuální rozložení dojezdových vzdáleností

Z výše uvedených údajů vyplývá, že nejvíce lidí dojíždí ze vzdálenosti do 25 kilometrů. Celkem se jedná o 11 vlastníků, tedy 48 %. Do této skupiny spadají obce Klatovy, Plánice, Újezdec, Kolinec, Sušice a Žichovice. Do druhé skupiny 25 až 65 kilometrů spadá 5 vlastníků z obcí Plzeň, Chotíkov a Chudenice. Do třetí skupiny bylo zařazeno 6 vlastníků, kteří mají trvalé bydliště v Praze, Mostu a Bad Abbachu (obec v Německu). Do čtvrté skupiny nad 210 kilometrů spadá jeden vlastník, který dojíždí z Rekkenu v Nizozemsku.

Z analýzy vyplynulo, že dvě nemovitosti mají zahraniční vlastníky. Nicméně dům, který vlastní občan Německa, není dlouhodobě udržovaný. Dům vlastněný občany z Rekkenu v Nizozemí je udržovaný a pravidelně navštěvovaný majiteli. Dojezdová vzdálenost v tomto případě činí 830 kilometrů.





Obrázek číslo 27: Prostorové uspořádání domů v obci s označením domů místních obyvatel a domů k rekreaci

Druhou kategorií individuální rekreace na Hnačově jsou soukromé chaty. Ve východní části obce se nachází přibližně 100 malých domků, které ve většině slouží k rekreaci. V této lokalitě je horší přístup k technické infrastruktuře, není zde zavedena kanalizace. Většina chat je vybavena septikem. Tyto objekty slouží ke krátkodobé i dlouhodobé rekreaci. Nejvíce jsou využívány o víkendech a během sezóny, kdy zde někteří lidé (především důchodového věku) tráví klidně i celé léto. Naopak během zimy jsou chaty většinou opuštěné.

#### 5.14.2 Hromadná rekreace

Ve správním území Hnačova se nachází dva areály, které slouží ke hromadné – komerční rekreaci (kemp u rybníka a chatová osada Nad rybníkem). Mimo správní území pak leží třetí rekreační centrum (Wellness relax areál Hnačov). Formálně leží ve správním území Zavlekova, nicméně se nachází jen pár metrů od hranice Hnačova a jediná příjezdová cesta vede rovněž z Hnačova.

#### Autokemp Hnačov

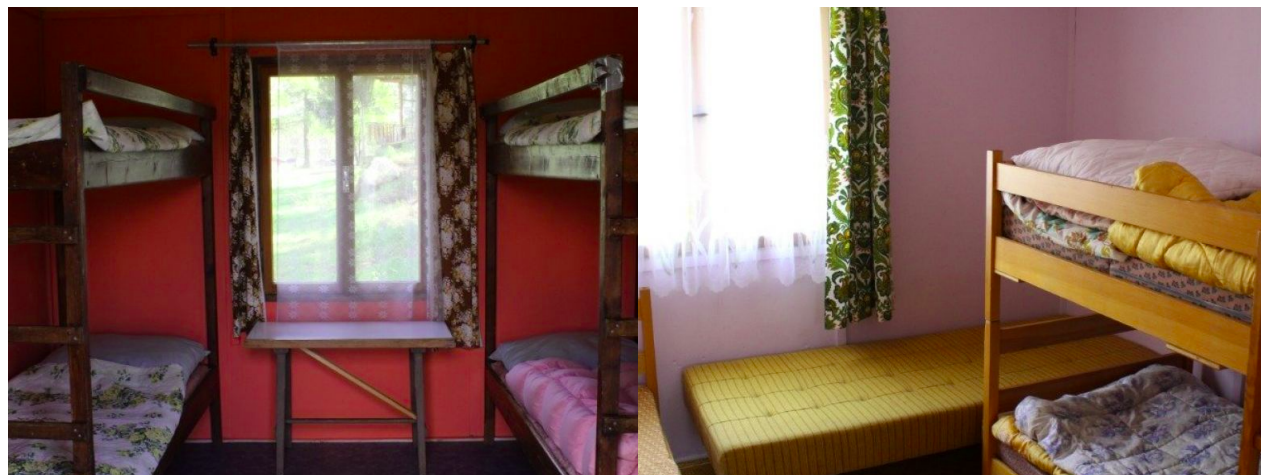
Autokemp Hnačov je nejznámějším a největším rekreačním areálem v obci. Je zde řada možností rekreace, kemp nabízí ubytování v chatkách, stanech a je zde vyhrazený prostor i pro karavany a obytné vozy. Celý areál je vlastněn obcí a místní obyvatelé mají v podstatě volný přístup k občanské vybavenosti, kterou kemp nabízí.



Obrázek číslo 28: Fotografie z léta roku 2001, v tomto období byl Hnačov atraktivní turistickou oblastí a prostor pro stany byl zcela zaplněný, proto se stavěly i jen několik metrů od rybníka



Ubytování je možné ve třech typech chatek. Přímo na břehu rybníka je postaveno 10 malých chatek s názvem Marika, které mají kapacitu 4 lůžek. Jedná se o dřevěnou chatku s obdélníkovým půdorysem o jedné místnosti, kde jsou dvě palandy, stůl, židle a lednička. Na základě vlastní zkušenosti, vybavení připomíná hluboký socialismus. O něco dál v kempu leží dalších dvacet chat Gizela, kde vždy dvě chaty mají společnou jednu stranu. Fakticky se tedy jedná o deset samostatných objektů. Tyto chaty jsou prostornější a o něco lépe vybavené. Nachází se zde jedna palanda a dvě samostatná lůžka. Prostor je rozdělený na dva pokoje, ložnici a kuchyňský kout s jídelním koutem. Podobně je vybavená i chata Hana, která je zde jediná je samostatná.



Obrázek číslo 29: Interiér chatek (Marika vpravo, Gizela vlevo)<sup>33</sup>

V areálu jsou k dispozici dvoje sociální zařízení v samostatných budovách. První se nachází nedaleko břehu rybníka, jedná se o dřevěnou budovu, v poměrně dobrém stavu. Druhé sousedí s restaurací, jde o zděný objekt.

Kemp nabízí základní zázemí pro děti. V případě špatného počasí turisté mohou navštívit vnitřní dětský koutek, za dobrého počasí lze využít venkovní hřiště. Nachází se zde také sportovní plocha s nezpevněným povrchem, který slouží například ke hře nohejbalu. Vedle restaurace je pak druhé hřiště s asfaltovým povrchem, které slouží také pro konání společenských akcí.

<sup>33</sup> Kemp Hnačov - Fotografie. Dokempu [online]. [cit. 2022-04-18]. Dostupné z: <https://www.dokempu.cz/kt-planice/kemp-hnacov-18/fotogalerie>



Obrázek číslo 30: Panoramatická fotografie kempu

Nechybí ani řada možností k občerstvení. Turisté mají možnost výběru mezi klasickou restaurací, kioskem nebo stánkem u vody. Restaurace U dvou přátel nabízí příjemné vnitřní i venkovní zázemí, vařená jídla a samozřejmě nápoje. Kiosek má k dispozici venkovní posezení a je zaměřený na nápoje a drobné občerstvení. Stánek u vody bývá v provozu výhradně přes sezonu a je zaměřený výhradně na nápoje.

V posledních letech kemp prochází postupnou modernizací. Pro sezonu 2018 byla vybudovaná požární nádrž, která v letních měsících slouží jako bazén. Vzhledem ke špatné kvalitě vody v rybníce bylo vybudování nádrže krokem, který pomohl zvýšit atraktivitu kempu.

Když byla v rybníce špatná kvalita vody, zůstávaly zde dobré podmínky pro provozování windsurfingu (velká plocha rybníka, mírné vlny a žádní plavci). Windsurfing je sport, který spojuje prvky surfingu a jachtingu. Jezdec se na prkně pohybuje po vodní hladině pomocí plachty, která využívá sílu větru. Na tento trend navázalo vybudování Wake parku v roce 2021, který rozšířil nabídku vodních sportů. V areálu jsou umístěny dva sloupové vleky s výškou 7,7 m a 9,6 m<sup>34</sup>. Jeden pro úplné začátečníky a druhý s překážkami pro pokročilejší jezdce. Návštěvníci si tak mohou užívat sporty jako vodní lyžování (na vleku je upevněno lano, na druhém konci je hrazda, za kterou se lyžař drží), wakeboarding (kombinace vodního lyžování a surfingu), wakeskating (podobné wakeboardingu, nicméně jezdec nemá nohy

<sup>34</sup> Wake park Hnačov [online]. [cit. 2022-04-14]. Dostupné z: <https://www.wakeparkhnacov.cz/>



spojené s prknem) a další. Návštěvníci mají možnost půjčit si vybavení nebo využít instruktora. Cena za využití vleku se pohybuje od 300 Kč.

V kempu se během roku koná řada akcí. Mezi ně patří pořádání různých koncertů, nicméně nejznámější událostí je sraz socialistických vozidel. Celý prostor kempu je zaplněn vozidly různého stáří, od běžných rodinných aut po služební vozy veřejné bezpečnosti. Počet exponátů se pohybuje v řádu stovek, počet návštěvníků v řádu tisíců za víkend. V letošním roce se zde pořádá také sraz VW Transportérů, v loňském roce byla lákadlem také maluchiáda (sraz vozidel Fiat 126).

### Nad rybníkem

Přibližně 500 metrů vzdušnou čarou od rybníka se nachází chatová osada Nad rybníkem. Tento areál má soukromého majitele, vstup je teoreticky povolen pouze ubytovaným hostům. Ubytovací kapacitu tvoří 7 samostatných zděných chat, mobilní dům a jedna retro chata. Většina základních chat prošla rekonstrukcí. Jejich kapacita je 4 osoby a prostor tvoří buď jedna velká ložnice, nebo dvě menší. Zhruba v polovině chat je k dispozici i vlastní koupelna. Velkým benefitem je přítomnost prostorného bazénu, restaurace, dětského koutku, dětského hřiště, mini zoo nebo víceúčelového sportovního hřiště<sup>35</sup>.



Obrázek číslo 31: Ukázka interiéru chat v osadě Nad rybníkem<sup>36</sup>

<sup>35</sup> Nabídka ubytování. Nad rybníkem [online]. [cit. 2022-04-18]. Dostupné z: <https://www.nadrybnikemhnacov.cz/rubrika/ubytovani/>

<sup>36</sup> Nad rybníkem Hnačov - rodinný rekreační areál - Fotografie. Dokempu [online]. [cit. 2022-04-18]. Dostupné z: <https://www.dokempu.cz/kt-hnacov/nad-rybnikem-hnacov-rodinny-rekreacni-areal-347/fotogalerie>

V sousedství osady se nachází oblíbený dětský tábor Mexiko. Zhruba třicet chat slouží k ubytování dětí, další pak využívá personál nebo slouží jako zázemí. Děti také mohou využívat bazén v osadě Nad rybníkem. Během léta se konají čtyři běhy po 14 dnech. Kapacita jednoho běhu je přibližně 120 dětí (30 chat se 4 místy) ve věku od 6 do 16 let.



Obrázek číslo 32: Chatová osada Nad rybníkem, vpravo ukázka chat, vlevo recepce<sup>37</sup>

### Wellness relax areál Hnačov

Areál byl vybudován v 70. letech a původně sloužil jako školící středisko pro firmu Tesla Karlín. V roce 2003 prostor odkoupil Adolf Hanousek a začal zde budovat rekreační centrum pro turisty<sup>37</sup>. Do povědomí široké veřejnosti se dostal v roce 2016, kdy finanční problémy vedly k natáčení pořadu Ano, šéfe<sup>38</sup>. V této době zde byly nabízeny wellness pobyty s plnou penzí, které využívali hlavně senioři. V provozu zde byla samozřejmě také restaurace, která se ale potýkala s nízkou návštěvností. Areál nabízel také řadu aktivit pro rodiče s dětmi. V pořadu je i několik pohledů na rybník. Natáčení se uskutečnilo v letních měsících, kdy zde byl vyhlášen zákaz koupání kvůli přítomnosti sinic. Na záběrech je vidět značné množství sinic, zelená voda a uhynulé ryby. Nejednalo se tedy o pozitivní pozvánku na letní dovolenou.

<sup>37</sup> Wellness relax areál Hnačov. Ehotel [online]. [cit. 2022-04-20]. Dostupné z: <https://www.ehotel.cz/hotel/cz/planice/wellness-relax-areal-hnacov>

<sup>38</sup> Wellnes kuchyně v Hnačově? To jsou olejové lázně, v nichž šéf odmítá relaxovat!. IPrima [online]. [cit. 2022-04-20]. Dostupné z: <https://prima.iprima.cz/porady/ano-sefe/wellnes-kuchyne-v-hnacove-jsou-olejove-lazne-v-nichz-sef-odmita-relaxovat>





Obrázek číslo 33: Fotografie z pořadu *Ano, šéfe!* (řada VI, epizoda 12), kde je zachycen rybník se sinicemi<sup>39</sup>

Koncept wellness byl zrušen a navázal na něj domov seniorů, který má kapacitu 18 garsoniér a 3 byty (1+1). Není veřejně známo, zda restaurace stále funguje a zda lidé mohou nějakým způsobem využívat areál (například dětské hřiště).

#### 5.14.3 Odhad počtu lidí v obci během turistické sezony

Vzhledem k malému počtu stálých obyvatel byl proveden odhad počtu lidí, kteří se mohou během sezóny nacházet v obci. V tomto období je například na technickou infrastrukturu kladen mnohonásobně větší nápor.

Z údajů Českého statistického úřadu byla získána následující tabulka, která z části ukazuje rekreační kapacity Hnačova.

Tabulka číslo 8: Údaje k rekreaci na Hnačově z ČSÚ, data za rok 2018

Počet zařízení	3
pokoje	54
lůžka	207
Hosté	3 123
z toho nerezidenti	238
Přenocování	10 931
z toho nerezidenti	693
Průměrný počet přenocování (noci)	3,5

- chatová osada Nad rybníkem 38 lůžek, tábor 120 lůžek
- autokemp 120 lůžek
- domov pro seniory (Wellness relax areál) 42 lůžek
- 18 chalup, 102 chat

Pro chalupy byla uvažována kapacita 4 lidé, pro chaty 3 lidé. Po sečtení výše uvedených odrážek bylo zjištěno 698 osob. Po započítání původních obyvatel se číslo zvětšilo na přibližně 800. Do kapacity je nutné dále přidat kapacitu kempu pro ubytování mimo chaty. Tento odhad je nicméně velmi nepřesný, protože jednoznačná kapacita není určena. Podle přibližného odhadu má takto využitelný prostor rozlohu 20 000 m<sup>2</sup>. Pokud by zde bylo například 1000 návštěvníků, každý by měl k dispozici teoreticky 20 m<sup>2</sup>, což je dostatek prostoru. Celkem se tedy z původního počtu obyvatel 95 lze dostat až na 2000 lidí, kteří se v jeden okamžik mohou nacházet v obci.

#### 5.15 Bezpečnost a ochrana obyvatel

Žádná ze základních složek integrovaného záchranného systému logicky nemá na Hnačově svoji základnu. Nejbližší prvky bezpečnosti se nacházejí ve čtyři kilometry vzdálené Plánici. Jedná se o obvodní oddělení policie ČR, které například na Hnačově řeší drobné prohřešky (krádeže a podobně). Dále zde má zázemí hasičský sbor města Plánice, tedy dobrovolní hasiči. Nejbližší profesionální hasiči a územní odbor policie se pak nacházejí v Klatovech. Klatovy jsou také nejbližším centrem komplexní zdravotní péče. V Plánici je k dispozici základní zdravotní péče v místním zdravotním středisku, kde ordinuje praktický lékař, gynekolog a stomatolog.

<sup>39</sup> 12. epizoda - Ano, šéfe! VI (12). IPrima [online]. [cit. 2022-04-28]. Dostupné z: <https://prima.iprima.cz/porady/ano-sefe/ano-sefe-vi-12>



## 6 Problémy v území a doporučení k jejich řešení

### 6.1 Kvalita komunikace III. třídy a mostu

Komunikace III. třídy s číslem 18711 tvoří v podstatě jediné dopravní spojení s okolními obcemi. Tvoří spojnici mezi Plánicí a silnicí I. třídy číslo 22. Do katastrálního území Hnačova sice spadá jenom část v intravilánu obce, nicméně ve špatném stavu je celý úsek. Především v extravilánu je problém s krajicemi, které jsou v několika místech z části utržené. V intravilánu je pak problém s odvodněním, v některých částech není řešeno vůbec, v dalších je neudržované a zarostlé.



Obrázek číslo 34: Stav komunikace III. třídy v intravilánu obce

Na komunikaci III. třídy navazují dvě místní komunikace s mosty, které jsou ve stejně špatném stavu jako komunikace. Na stranách dochází k degradaci betonu, v některých místech je odhalena korodující výztuž. Navíc v případě jednoho z mostů je nekvalitně položený asfalt. Předěl mezi dvěma úseky asfaltu je nedostatečně ošetřený a může docházet k zatékání do nosné betonové konstrukce a další postupné degradaci železobetonu.

Doporučení: Provést odborné posouzení dle normy a platných zákonů statikem se zaměřením na dopravní stavby. Podle stupně degradace dopravní mostní konstrukce určené statikem bude následovat navržení potřebných opatření k zajištění bezpečnosti provozu a statické spolehlivosti za provozu stavby.



Obrázek číslo 35: Pohled na železobetonovou konstrukci mostu

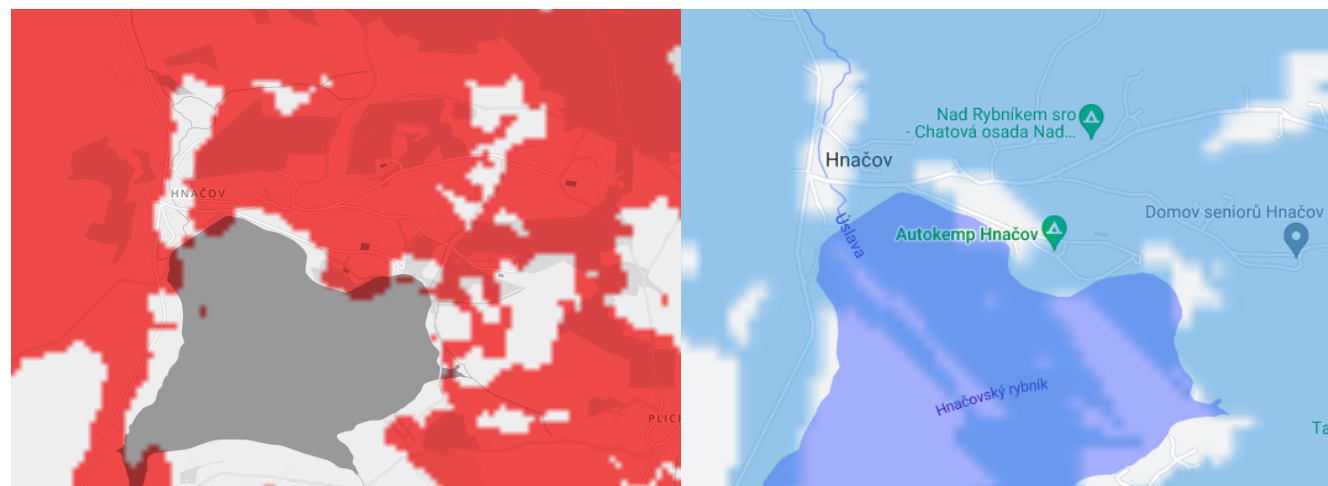
### 6.2 Chybějící vodovod

Zásobování pitnou vodou v obci je plně závislé na lokálních zdrojích, tedy studnách, které se nacházejí u jednotlivých objektů. Studny jsou buď vrtané nebo klasické kopané, v některých případech obyvatelé využívají kombinaci obou zdrojů. Problém nastává v dobách sucha, kdy s vodou místní obyvatelé musí šetřit. To se projevuje také například na malém množství bazénů na zahradách. Druhým obecným problémem, který je spojený s absencí vodu, je kvalita pitné vody.



### 6.3 Špatná kvalita signálu

V obci je špatná kvalita mobilního signálu. Nekompletní pokrytí potvrzují i následující mapy od společností Vodafone a O2, které konkrétně zobrazují pokrytí 4G. Červená respektive modrá místa by měla být pokrytá, bílá nikoliv.



Obrázek číslo 36: Pokrytí operátora Vodafone<sup>40</sup> vlevo, operátora O2<sup>41</sup> vpravo

Z map vyplývá, že především oblast okolo Úslavy v západní části obce není pokrytá, právě v této oblasti se nachází většina domů. Další slepé místo se nachází také u břehu rybníka. V nepokrytých oblastech není mobilní signál (případně je jen na specifických místech) a nefunguje mobilní internet. Lidé tak například musí chodit telefonovat před dům nebo do určitých místností. Tento problém je více méně stejný u operátorů Vodafone, O2 i T-mobile. Problém umocňují také masivní obvodové zdi domů, které často mírají i metr.

Doporučení: Problém je potřeba řešit na obecní úrovni. Doporučením je oslovit operátory a situaci s nimi komunikovat.

<sup>40</sup> Mapa pokrytí. Vodafone [online]. [cit. 2022-04-22]. Dostupné z: <https://www.vodafone.cz/mapa-pokryti/>

<sup>41</sup> Mapa pokrytí. O2 [online]. [cit. 2022-04-22]. Dostupné z: <https://www.o2.cz/osobni/mapa-pokryti>

### 6.4 Nakládání s odpady

V souvislosti s nakládáním s odpady jsou v obci dva konkrétní problémy. Prvním je nepravidelný odvoz odpadu, a to tříděného z barevných kontejnerů i velkoobjemových kontejnerů na ostatní odpad. Druhým problémem je nedostupnost areálu, který slouží pro sběr odpadu.

Dostupnost kontejnerů na tříděný odpad je v obci poměrně dobrá, viz kapitola 5.12.4 Zařízení pro nakládání s odpady. Obec nemá zajištěný pravidelný odvoz, ten se vždy řeší jednorázově v době, kdy jsou kontejnery plné. Po finanční stránce je tedy výhodné kontejnery vyvážet co nejméně a tato finanční stránka je často upřednostňovaná.

Místa jsou často přeplněná a odpad končí i mimo kontejnery, což snižuje motivaci ke třídění. Komplikace nastávají především v letní sezóně, kdy se zvýší počet lidí v obci a tedy i množství odpadu je mnohonásobně větší. Dalším nedostatkem je neestetické řešení kontejnerů vedle obecního úřadu. Jedná se o na místní poměry frekventované veřejné prostranství. Kvalitu prostoru snižuje nejen nepořádek, ale také nevhodné zázemí (absence zpevněné plochy, případně zastřešení, neestetická kombinace tvarů kontejnerů).



Obrázek číslo 37: Kontejnery na tříděný odpad vedle obecního úřadu, je zde vidět nevhodná nezpevněná plocha a tvarová rozmanitost kontejnerů

Nedostatečný odvoz odpadu se z části týká i prostoru pro velkoobjemové kontejnery, tedy místní podobu sběrného dvoru. Problém je v samotném fungování prostoru, který je



zamčený a klíč se pokaždé musí vyzvedávat. Je uložen v domě číslo popisné 18, nicméně není zde žádná funkce správce a celý princip je založen na dobrovolnosti. Z toho plyne, že klíč není k dispozici v žádných konkrétních hodinách a možnost ukládání odpadu je tedy značně závislá na náhodě. Navíc o možnosti vypůjčení klíče nejsou lidé nijak informováni, chybí zde informační cedule. Občané jsou tak spíše motivováni k ukládání odpadu mimo určené místo. Zpravidla se tak stává hned vedle oploceného prostoru.

Například v době psaní této práce bylo ukládání bioodpadu ve stavu, který je zachycen na obrázku číslo 38. Ve sběrném místě nebyl umístěn kontejner na bioodpad.



Obrázek číslo 38: Ukázka ukládání odpadu mimo určené místo

## 6.5 Nevyhovující dopravní značení

Na Hnačově se nacházejí dvě křižovatky, na kterých je upravena přednost svislým dopravním značením. Nacházejí se v napojení místních komunikací na silnici III. třídy. Na obou těchto křižovatkách byly zjištěny závady v podobě nevyhovujícího stavu značení. Nedostatky se ve všech případech nacházejí v prostoru místních komunikací, značení na samotné komunikaci III. třídy vyhovuje.

V křižovatce blíže k Plánici se nachází zastaralé upozornění na vedlejší komunikaci. Jak je vidět z obrázku číslo 39, značka je kompletně zrezlá, červená barva postupně splývá s okolní bílou a není reflexní. Typ značky lze tedy jednoznačně rozeznat pouze podle tvaru.



Obrázek číslo 39: Nevyhovující značka vedlejší silnice

Na druhé křižovatce je nevhodné značení v de facto stejné pozici, jako v předchozím případě. Tentokrát se jedná o kompletně vybledlou značku *Stůj, dej přednost v jízdě*. Současný stav zachycuje obrázek číslo 40. Jedná se sice o novější model než v předchozím případě, přesto její životnost evidentně vypršela.



Obrázek číslo 40: Vybledlé značení *Stůj, dej přednost v jízdě*



Jen pár metrů od této křižovatky ve směru do centra obce se nachází most, na kterém je značka omezující jeho nosnost. Prvním nedostatkem je, že je zrezlá a vybledlá. Jediné, co lze rozeznat, je pouze samotné číslo. Navíc tato značka se nachází pouze v jednom směru, a to ve směru od centra obce. Ve směru od komunikace III. třídy chybí. Na fotografii číslo 41 je sice v protisměru vidět značení, nicméně to upravuje rychlost.



Obrázek číslo 41: Stav svislého dopravního značení na jednom z mostů



Obrázek číslo 42: Dopravní situace ve druhém směru, zde je vidět značka omezující rychlost

## 6.6 Kvalita zázemí pro turisty v obecním kempu

Dlouhodobá nízká návštěvnost kempu se projevila mimo jiné poklesem investic do vybavení. Největší mezery jsou zde především ve vybavení chat, které je značně zastaralé. V horším stavu jsou menší chaty u rybníka Marika, fotografie viz kapitola 5.14.2 Hromadná rekreace. Na druhou stranu, ubytování je zde dost levné, cena za chatu za noc se pohybuje od 520 Kč do 680 Kč. V době psaní této práce (konkrétně ke 27.4.2022) je kapacita kempu na letní sezónu téměř naplněna, například u chat Gizela zbývají volné poslední dva týdny pobyty. Kemp aktuálně stále těží z nejistoty cestování, kterou způsobila pandemie Covidu-19. Nabízí se tak ideální možnost využít tuto příležitost a vydělané prostředky investovat zpátky do vybavení. V budoucnu je pravděpodobné, že atraktivita dovolené v České republice bude opět klesat a bude požadavek po kvalitnějších službách.

Druhým dílčím problémem je také nedostatečná propagace kempu, a to ve smyslu, že turisté nejsou informováni o příležitostech, které nabízí okolí. Webové stránky kempu sice poskytují jakýsi seznam výletů, nicméně ten je opravdu velmi stručný a téměř nic neříkající.



Obrázek číslo 43: Ukázka nabídky výletů v okolí kempu, která je k dispozici na oficiálních stránkách kempu<sup>42</sup>

<sup>42</sup> Výlety a okolí. Autokemp Hnačov [online]. [cit. 2022-04-27]. Dostupné z: <http://www.atc.hnacov.cz/index.php?page=533&lang=cz>



Doporučení: V případě chat je nutná rekonstrukce, která by časem měla být komplexní. Zrekonstruované chaty budou turisticky více atraktivní i hodnotnější, a tím pádem může dojít i k navýšení ceny ubytování.

Pokud jde o zvýšení turistické atraktivity kempu, návrhem je vytvoření podrobnějšího a konkrétního přehledu okolí. Ten by měl obsahovat přehled lokalit, včetně stručného popisu. Současný soubor výletů je vhodné doplnit například o Klatovy, které jsou turisticky velmi atraktivní. Je nutné také zmínit nízkou dojezdovou vzdálenost na Šumavu (přibližně mezi 30 a 40 kilometry), která nabízí vskutku nepřehledné množství turistických aktivit. Nevyužitá je také příležitost lokální pěší turistiky, například kolem Hnačovského rybníka nebo směrem na Plánici. Současný okruh okolo rybníka by bylo vhodné doplnit o informační cedule a vytvořit zde naučnou stezku pro děti i dospělé. Přímo se nabízí tematika rybníka, rybářství či vodníka a jiných postav.

Druhý okruh by pak mohl směřovat směrem na Plánici. Konkrétně lze využít existující nedalekou žlutou turistickou trasu, která vede do Nicova. Zde se nachází nově zrekonstruovaný kostel vytvořený podle projektu architekta Kiliána Ignáce Dientzenhofera a jedná se o kulturní památku České republiky. Jednou z mnoha zajímavostí je, že byl vybudován na podmáčeném podloží, a proto je založen na dubových pilotách. Za kostelem je hřbitovní kaple (barokní márnice) a hřbitov. Dále po žluté turistické dorazí do Plánice, po cestě se mohou zastavit u kaple s pramenem nebo Cihelného rybníka. Je zde také několik zajímavých vyhlídkových bodů. V Plánici pak mohou navštívit muzeum Františka Křížíka, který je místním rodákem, případně kostel nebo náměstí. Zpátky na Hnačov pak dorazí po zelené turistické trase. Výhodou okruhu je, že většina cesty vede mimo komunikace. Opět by bylo vhodné trasu doplnit o informační cedule s tematikou například Františka Křížíka, případně architekta Dientzenhofera. Tato opatření by mohla prodloužit turistickou sezónu i například do jarních měsíců.



Obrázek číslo 44: Cíle navrhovaného okruhu, Nicovský kostel vlevo, rodný dům Františka Křížíka s muzeem vpravo

## 6.7 Kvalita veřejných prostorů

Jak již bylo zmíněno, hlavními veřejnými prostranstvími jsou oblast obecního kempu a prostor okolo komunikace, která vede směrem do kempu (ve výkresu problémů je tato plocha označena číslem 7). Problematika kempu je rovněž rozebrána výše, v této části následuje posouzení plochy kolem obecního úřadu. Zde na rozdíl od kempu je prostor využíván hlavně místními obyvateli či dlouhodobými rekreanty. Naopak kemp a jeho prostor slouží primárně tamním hostům. Především v sezóně tak vzniká požadavek nějakým způsobem oddělit se od hektického kempu a využívat nějaký klidnější prostor, který se nachází právě u obecního úřadu. Jedná se o klidné prostranství v centru obce, příjemnou atmosféru tvoří přírodní prvky (alej stromů, Úslava) nebo zatravněná hráz rybníka.





Obrázek číslo 45: Veřejné prostranství u obecního úřadu

Do veřejných prostorů viditelně jdou v posledních desetiletích jen minimální investice. Mobiliář byl postupně úplně odstraněn, nebo je nechaný v původním stavu (pravděpodobně 80. léta minulého století). Dříve se zde nacházely lavičky, které sloužily k odpočinku. Ty byly před několika lety odstraněny, zůstaly zde jen zastaralé vývěsní tabule. Prostoru také nepomohlo uzavření jediného obchodu, který se nacházel naproti obecnímu úřadu. Mimo sezónu si zde místní obyvatelé tedy nekoupí ani základní potraviny (během sezóny základní potřeby zajišťuje kiosek v kempu).

Doporučení: Využít potenciál prostranství u obecního úřadu a vytvořit zde komplexní odpočinkovou zónu. Nabízí se například volně zakomponovat prvky dětského hřiště, lavičky, novou vývěsní tabuli a tak dále. Příležitostí je také hráz, na které by mohly být vybudovány schody, které by sloužily například i k sezení. Nahoře na hrázi se nachází pěší cesta, ze které je jedinečný pohled na Hnačovský rybník. Zároveň je potřeba zohlednit fakt, že se zde staví májka, proto by prostor měl být otevřený. Na druhou stranu, žádné kulturní akce se zde nekonají, tyto aktivity jsou směřovány výhradně do kempu, kde je odpovídající zázemí (hospoda). Prostor by měl být univerzální a využitelný všemi generacemi.

Zároveň by oblasti prospěl prvek občanské vybavenosti, který by navázal na funkci obchodu. Je přirozené, že plnohodnotný obchod s celoroční funkcí se zde neuživí, nicméně dnešní doba nabízí elegantní řešení. Například společnost COOP nabízí službu COOP-BOX. Jde o boxy podobné těm, co provozuje společnost Alza. Lidé si tak nákup objednájí přes internet a pohodlně si ho do několika hodin vyzvednou.



Obrázek číslo 46: Podoba boxu, kde si lidé mohou vyzvedávat své nákupy, od společnosti COOP<sup>43</sup>

## 6.8 Nezajištěný septik a studna v blízkosti veřejného prostranství

Na Hnačově se nachází málo vyloženě nevyužívaných objektů. Jedním z nich je dům číslo popisné 19, který je minimálně 20 let nenavštěvovaný a není oplocený. V současné době majitel má trvalé bydliště v Německu. Dům se nachází u místní komunikace, která vede směrem k lesu a místními obyvateli je často využívána k procházkám. Problémem je, že před domem se nachází nezajištěná studna, která v současnosti není ani viditelná. Je zakrytá pouze prkny a vrstvou vysoké trávy. Vedle se nachází septik, který je aktuálně z části odkrytý. Pro představu, díra je zhruba dva metry od cesty. Septik i studna tak tvoří velké nebezpečí, například pro děti nebo zvířata. Studny si navíc nemusí všimnout ani dospělá osoba.

<sup>43</sup> A je to v boxu!. COOP club [online]. [cit. 2022-04-28]. Dostupné z: [https://www.coopclub.cz/tipy\\_a\\_rady/je-v-boxu/](https://www.coopclub.cz/tipy_a_rady/je-v-boxu/)



Doporučení: Kontaktovat majitele objektu a požadovat zabezpečení studny i septiku. V případě absence aktivity ze strany majitele se nabízí možnost oplotit pozemek a zamezit náhodnému vstupu osob a zvířat.



Obrázek číslo 47: Neudržovaný dům s nezajištěnou studnou a septikem (vyznačen červeně)



Obrázek číslo 48: Detail otevřeného septiku

## 6.9 Kvalita lesních porostů

Ve správním území Hnačova se nachází velké množství lesních porostů, které tvoří zhruba 25 % rozlohy. Velmi populární dřevinou v této oblasti byl smrk, což v současnosti působí značné komplikace. Oblast je zasažena kůrovcovou kalamitou, která vyvolala rozsáhlé kácení. Jak znázorňují následující fotografie, během dvou let (konkrétně mezi roky 2019 a 2021) výrazně ubylo lesních porostů. Těžba v současnosti pokračuje a v krajině jsou ponechány v podstatě jen listnaté stromy a borovice. Navíc během jarních měsíců letošního roku 2022 přišlo několik větrných dní a následkem bylo, že i tyto stromy jsou na několika místech poškozené (nakloněné) a je nutné je porazit.





Obrázek číslo 49: Letecký snímek, který zachycuje stav části lesních porostů, pořizeno 14.6.2021<sup>44</sup>



Obrázek číslo 50: Letecký snímek, který zachycuje původní stav části lesních porostů, pořizeno 14.6.2019<sup>45</sup>



Obrázek číslo 51: Letecké snímky lesních porostů, vlevo stav 14.6.2021<sup>46</sup>, vpravo stav 14.6.2019<sup>47</sup>

<sup>44</sup> Letecké měřické snímky 2021. Archiv CUZK [online]. [cit. 2022-05-05]. Dostupné z: <https://ags.cuzk.cz/archiv/openmap.html?typ=lms&idrastru=WMSD24.2021.NEPO86.01409>

<sup>45</sup> Letecké měřické snímky 2019. Archiv CUZK [online]. [cit. 2022-05-05]. Dostupné z: <https://ags.cuzk.cz/archiv/openmap.html?typ=lms&idrastru=WMSD24.2019.NEPO86.00803>

<sup>46</sup> Letecké měřické snímky 2021. Archiv CUZK [online]. [cit. 2022-05-05]. Dostupné z: <https://ags.cuzk.cz/archiv/openmap.html?typ=lms&idrastru=WMSD24.2021.NEPO86.01408>

<sup>47</sup> Letecké měřické snímky 2019. Archiv CUZK [online]. [cit. 2022-05-05]. Dostupné z: <https://ags.cuzk.cz/archiv/openmap.html?typ=lms&idrastru=WMSD24.2019.NEPO86.00804>



## Závěr

Hlavním cílem této práce bylo zpracování komplexní územní studie v obci Hnačov. Území jsem si vybrala z důvodu osobní znalosti lokality a s vědomím, že se jedná o atraktivní místo. Součástí je také teoretická část, ve které jsem vytvořila základní přehled zákonů, které se týkají této problematiky. Na základě osobně provedeného terénního průzkumu jsem určila několik urbanistických problémů a navrhla jsem možný způsob řešení.

Díky své poloze by Hnačov mohl být zajímavou lokalitou pro bydlení, ale zároveň pro rekreaci. Bohužel, ani jeden z těchto potenciálů obec nevyužívá a je zde tedy velký prostor pro rozvoj. Hlavním zdrojem rekreace je Hnačovský rybník. V minulosti se jednalo o vyhlášené místo pro letní dovolené, kemp býval plně obsazený. Bohužel s nástupem nového tisíciletí atraktivita začala upadat. Důvodů je několik, ale hlavním je špatná kvalita vody v rybníce (způsobená sinicemi), která často znamenala vyhlášení zákazu koupání. Toto tvrzení jsem v práci doložila daty z měření krajské hygienické stanice. Rovněž jsem zmapovala vývoj obce, který byl odstartován rozvojem rekreace v 70. a 80. letech minulého století. Zhruba v této době se vývoj obce zcela zastavil, což se projevilo například na kvalitě veřejných prostranství nebo technické infrastruktury. Pro moji generaci území poskytuje zajímavý pohled do minulosti a socialistického stylu vybavení venkova. Na druhou stranu, pro místní obyvatele je absence rozvoje nepříjemným faktem, který snižuje kvalitu bydlení. Příkladem může být absence mobilního signálu. Pro rekreaci je to vesměs příjemná věc, která člověku zaručuje odstříhnutí od moderního všedního dne a duševní regenerace tak může probíhat naplno. Naopak pro místní obyvatele se jedná o velmi nepříjemný fakt.

S mizivým rozvojem také souvisí řada problémů, které jsem v práci popsala. Nejvíce z nich lze přičítat zanedbanému stavu dopravní infrastruktury. Například se jedná o špatnou kvalitu komunikace, mostu, dopravního značení nebo nakládání s odpady. Pokud se tyto nedostatky podaří odstranit, zlepší se kvalita bydlení, která může přilákat nové stálé obyvatele a zamezí se tak úpadku a vylidňování obce.

## Seznam tabulek

Tabulka číslo 1: Vývoj počtu domů a obyvatel na Hnačově od roku 1654	16
Tabulka číslo 2: Vývoj počtu obyvatel mezi lety 1991 až 2020	19
Tabulka číslo 3: Kvalita vody v rybníce z dat krajské hygienické stanice Plzeňského kraje	21
Tabulka číslo 4: Druhy pozemků na území Hnačova	25
Tabulka číslo 5: Počet obyvatel v jednotlivých věkových skupinách ke 31. 12. 2020	30
Tabulka číslo 6: Podnikatelské subjekty v obci ke 31. 12. 2020	30
Tabulka číslo 7: Trvalá bydliště vlastníků domů (mimo Hnačov) včetně dojezdových vzdáleností	31
Tabulka číslo 8: Údaje k rekreaci na Hnačově z ČSÚ, data za rok 2018	35

## Seznam grafů

Graf číslo 1: Vývoj celkového počtu obyvatel a přírůstku obyvatel na Hnačově v letech 1991 až 2020. V grafu je dobře patrný výkyv v roce 2010	20
Graf číslo 2: Vývoj počtu zemřelých a narozených obyvatel na Hnačově v letech 1991 až 2020. Údaje se pohybují v jednotkách obyvatel, nejvíce lidí zemřelo v roce 2008 a nejvíce lidí se narodilo v roce 2004	20
Graf číslo 3: Vývoj počtu přistěhovaných a vystěhovaných obyvatel na Hnačově. Výrazně více přistěhovaných lidí bylo zaznamenáno v roce 2010. Naopak nejvíce vystěhovaných lidí zde bylo v roce 2013	20
Graf číslo 4: Zastoupení druhů pozemků v procentech	25
Graf číslo 5: Procentuální rozložení dojezdových vzdáleností	32

## Seznam obrázků

Obrázek číslo 1: Poloha obce Hnačov v rámci České republiky	8
Obrázek číslo 2: Výkres urbanistické koncepce z územního plánu Hnačova	11
Obrázek číslo 3: Výřez z výkresu limitů ÚAP ORP Klatovy, oblast Hnačova vyznačena červeně	11
Obrázek číslo 4: Výřez z ÚAP Plzeňského kraje z roku 2016, výkres hodnot území s orientačně vyznačeným územím Hnačova červeně	12
Obrázek číslo 5: Výřez z ZÚR Plzeňského kraje, koordinační výkres	12
Obrázek číslo 6: Reklamní kampaň Českých drah v létě 2020 na podporu rekreace v ČR	13
Obrázek číslo 7: Nejstarší chata na Hnačově	17
Obrázek číslo 8: Letecká mapa z 50. let 20. století, s vyznačeným správním územím Hnačova (červeně), rozvojovou oblastí (zeleně) a stávající zástavbou (černě)	17
Obrázek číslo 9: Budova obecního úřadu	18
Obrázek číslo 10: Prostorové uspořádání obce	18
Obrázek číslo 11: Schwarzplan správního území obce	18
Obrázek číslo 12: Pohled na Hnačovský rybník, v pozadí po levé straně část obce, po pravé straně zázemí kempu	22
Obrázek číslo 13: Fotografie rybníka před napuštěním (srpen 2020), včetně zarostlého dna	23
Obrázek číslo 14: Výřez ze zjednodušené geologické mapy 1:50000	23
Obrázek číslo 15: Mapa druhů pozemků	24
Obrázek číslo 16: Ukázka občanské vybavenosti Hnačova, vlevo kaplička, vpravo požární zbrojnice, bývalý obecní úřad a obchod	25
Obrázek číslo 17: Veřejné prostranství okolo obecního úřadu s ukázkou mobiliáře vlevo	26
Obrázek číslo 18: Schéma veřejných prostranství a občanské vybavenosti	26
Obrázek číslo 19: Autobusová zastávka na Hnačově	27
Obrázek číslo 20: Schéma dopravní infrastruktury	27
Obrázek číslo 21: Nadzemní vedení VN 22 kV	28
Obrázek číslo 22: Trafostanice v západní části obce	28
Obrázek číslo 23: Čistírna odpadních vod	29
Obrázek číslo 24: Oplocený areál sběrného dvoru	29

Obrázek číslo 25: Kontejnery na tříděný odpad vedle obecního úřadu	29	Obrázek číslo 48: Detail otevřeného septiku	42
Obrázek číslo 26: Rozdělení rekreačních ploch na Hnačově	31	Obrázek číslo 49: Letecký snímek, který zachycuje stav části lesních porostů, pořízeno 14.6.2021	43
Obrázek číslo 27: Prostorové uspořádání domů v obci s označením domů místních obyvatel a domů k rekreaci	32	Obrázek číslo 50: Letecký snímek, který zachycuje původní stav části lesních porostů, pořízeno 14.6.2019	43
Obrázek číslo 28: Fotografie z léta roku 2001, v tomto období byl Hnačov atraktivní turistickou oblastí a prostor pro stany byl zcela zaplněný, proto se stavěly i jen několik metrů od rybníka	33	Obrázek číslo 51: Letecké snímky lesních porostů, vlevo stav 14.6.2021, vpravo stav 14.6.2019	43
Obrázek číslo 29: Interiér chat (Marika vpravo, Gizela vlevo)	33		
Obrázek číslo 30: Panoramatická fotografie kempu	34		
Obrázek číslo 31: Ukázka interiéru chat v osadě Nad rybníkem	34		
Obrázek číslo 32: Chatová osada Nad rybníkem, vpravo ukázka chat, vlevo recepce	35		
Obrázek číslo 33: Fotografie z pořadu Ano, šéfe! (řada VI, epizoda 12), kde je zachycen rybník se sinicemi	35		
Obrázek číslo 34: Stav komunikace III. třídy v intravilánu obce	36		
Obrázek číslo 35: Pohled na železobetonovou konstrukci mostu	37		
Obrázek číslo 36: Pokrytí operátora Vodafone vlevo, operátora O2 vpravo	37		
Obrázek číslo 37: Kontejnery na tříděný odpad vedle obecního úřadu, je zde vidět nevhodná nezpevněná plocha a tvarová rozmanitost kontejnerů	38		
Obrázek číslo 38: Ukázka ukládání odpadu mimo určené místo	38		
Obrázek číslo 39: Nevyhovující značka vedlejší silnice	39		
Obrázek číslo 40: Vybledlé značení Stůj, dej přednost v jízdě	39		
Obrázek číslo 41: Stav svislého dopravního značení na jednom z mostů	39		
Obrázek číslo 42: Dopravní situace ve druhém směru, zde je vidět značka omezující rychlost	39		
Obrázek číslo 43: Ukázka nabídky výletů v okolí kempu, která je k dispozici na oficiálních stránkách kempu	40		
Obrázek číslo 44: Cíle navrhovaného okruhu, Nicovský kostel vlevo, rodný dům Františka Křížíka s muzeem vpravo	40		
Obrázek číslo 45: Veřejné prostranství u obecního úřadu	41		
Obrázek číslo 46: Podoba boxu, kde si lidé mohou vyzvedávat své nákupy, od společnosti COOP	41		
Obrázek číslo 47: Neudržovaný dům s nezajištěnou studnou a septikem (vyznačen červeně)	42		

## Seznam použité literatury

Zákon České národní rady č. 114/1992 Sb., o ochraně přírody a krajiny. EAGRI [online]. [cit. 2022-03-14]. Dostupné z:

[https://eagri.cz/public/web/mze/legislativa/ostatni/Legislativa-ostatni\\_uplna-zneni\\_zakon-1992-114-ochrana-krajiny.html](https://eagri.cz/public/web/mze/legislativa/ostatni/Legislativa-ostatni_uplna-zneni_zakon-1992-114-ochrana-krajiny.html)

Plné znění Evropské úmluvy o krajině. EAGRI Venkov [online]. [cit. 2022-03-14]. Dostupné z:

<https://eagri.cz/public/web/mze/venkov/archiv/pozemkove-upravy/evropska-umluva-o-krajine/plne-zneni-evropske-umluvy-o-krajine-euk/>

Zákon č. 183/2006 Sb., o územním plánování a stavebním řádu (stavební zákon). EAGRI [online]. [cit. 2022-03-14]. Dostupné z:

[https://eagri.cz/public/web/mze/legislativa/pravni-predpisy-mze/tematicky-prehled/Legislativa-ostatni\\_puvodni-zneni\\_zakon-2006-183-stavebni-zakon.html](https://eagri.cz/public/web/mze/legislativa/pravni-predpisy-mze/tematicky-prehled/Legislativa-ostatni_puvodni-zneni_zakon-2006-183-stavebni-zakon.html)

Zákon č. 254/2001 Sb., o vodách a o změně některých zákonů (vodní zákon). EAGRI [online]. [cit. 2022-03-10]. Dostupné z:

[https://eagri.cz/public/web/mze/legislativa/pravni-predpisy-mze/tematicky-prehled/Legislativa-MZe\\_uplna-zneni\\_zakon-2001-254-viceoblasti.html](https://eagri.cz/public/web/mze/legislativa/pravni-predpisy-mze/tematicky-prehled/Legislativa-MZe_uplna-zneni_zakon-2001-254-viceoblasti.html)

Zákon č. 258/2000 Sb., o ochraně veřejného zdraví a o změně některých souvisejících zákonů. EAGRI [online]. [cit. 2022-03-10]. Dostupné z:

[https://eagri.cz/public/web/mze/legislativa/pravni-predpisy-mze/tematicky-prehled/Legislativa-ostatni\\_uplna-zneni\\_zakon-2000-258-verejne-zdravi.html](https://eagri.cz/public/web/mze/legislativa/pravni-predpisy-mze/tematicky-prehled/Legislativa-ostatni_uplna-zneni_zakon-2000-258-verejne-zdravi.html)

Územní plán Hnačov. Město Klatovy [online]. [cit. 2022-03-08]. Dostupné z:

[https://www.klatovy.cz/mukt/user/odborvur/hnacov/up\\_hnacov\\_navrh\\_sj.pdf](https://www.klatovy.cz/mukt/user/odborvur/hnacov/up_hnacov_navrh_sj.pdf)

4. Úplná aktualizace ÚAP ORP Klatovy. Geoportál Plzeňského kraje [online]. [cit. 2022-03-08]. Dostupné z: <https://geoportal.plzensky-kraj.cz/portal/uap-orp>

5. Úplná aktualizace Územně analytických podkladů Plzeňského kraje 2021. Geoportál Plzeňského kraje [online]. [cit. 2022-03-08]. Dostupné z:

<https://geoportal.plzensky-kraj.cz/portal/uap-kraj>

Zásady územního rozvoje. Plzeňský kraj [online]. 2018 [cit. 2022-03-08]. Dostupné z:

<https://www.plzensky-kraj.cz/clanek/aktualizace-c-4-zasad-uzemniho-rozvoje-pk>

Rekreace. Ústav územního rozvoje [online]. [cit. 2022-04-02]. Dostupné z:

[https://www.uur.cz/principy/konference/KapitolaC/C6\\_Rekreace\\_20060926.pdf](https://www.uur.cz/principy/konference/KapitolaC/C6_Rekreace_20060926.pdf)

České dráhy pomocí úsměvných sloganů lákají na cestování po Česku. Veřejnost jim dává další náměty. Focus [online]. [cit. 2022-04-02]. Dostupné z:

[https://www.focus-age.cz/m-journal/aktuality/ceske-drahy-pomoci-usmevnych-sloganu-lakaji-na-cestovani-po-cesku--verejnost-jim-dava-dalsi-namety\\_\\_s288x15370.html](https://www.focus-age.cz/m-journal/aktuality/ceske-drahy-pomoci-usmevnych-sloganu-lakaji-na-cestovani-po-cesku--verejnost-jim-dava-dalsi-namety__s288x15370.html)

Průzkum: Češi a dovolená v době pandemie. Institut pro politiku a společnost [online]. [cit. 2022-04-12]. Dostupné z:

<https://www.politikaspolecnost.cz/wp-content/uploads/2020/06/Pr%C5%AFzkum-%C4%8Ce%C5%A1i-a-dovolen%C3%A1-v-dob%C4%9B-pandemie-IPPS.pdf>

Hnačov. Šumava.cz [online]. [cit. 2022-03-10]. Dostupné z:

[http://www.sumava.cz/objekt\\_az/6334-hnaov/](http://www.sumava.cz/objekt_az/6334-hnaov/)

Kronika obce. Porta fontium [online]. 1963 [cit. 2022-03-10]. Dostupné z:

[https://www.portafontium.eu/iipimage/30460885/soap-kt\\_00064\\_obec-hnacov-1963\\_0170](https://www.portafontium.eu/iipimage/30460885/soap-kt_00064_obec-hnacov-1963_0170)

Databáze demografických údajů za obce ČR. Český statistický úřad [online]. [cit. 2022-03-10]. Dostupné z:

<https://www.czso.cz/csu/czso/databaze-demograficky-udaju-za-obce-cr>

Historický lexikon obcí České republiky - 1869 - 2011. Český statistický úřad [online]. [cit. 2022-03-10]. Dostupné z:

<https://www.czso.cz/documents/10180/20537734/130084150322.pdf/234263d8-9970-47a9-82e7-8b2e4c4007e6?version=1.2>

Na Hnačově je zvoleno už páté zastupitelstvo od roku 2010. Klatovský deník [online]. [cit. 2022-04-12]. Dostupné z:

[https://klatovsky.denik.cz/zpravy\\_region/na-hnacove-je-zvoleno-uz-pate-zastupitelstvo-od-roku-2010-20130414.html](https://klatovsky.denik.cz/zpravy_region/na-hnacove-je-zvoleno-uz-pate-zastupitelstvo-od-roku-2010-20130414.html)

USES. Geoportál Plzeňského kraje [online]. [cit. 2022-04-26]. Dostupné z:

<https://mapy.plzensky-kraj.cz/gis/uses/>

Kvalita koupališť. Krajská hygienická stanice Plzeňského kraje [online]. [cit. 2022-03-14].

Dostupné z:

<https://old.khsplzen.cz/koupani-ve-volne-pirod/kvalita-vody-koupacich-mist.html?view=koup&rok=2015&okres=6>

Hodnocení kvality vody. Krajská hygienická stanice kraje Vysočina [online]. [cit. 2022-03-15].

Dostupné z: <https://www.khsjih.cz/koupaci-plochy/hodnoceni-kvality.php>

Klatovští rybáři opravili rybník Hnačov a opravují rybník Žinkovy. Seznam zprávy [online].

[cit. 2022-03-20]. Dostupné z:



<https://www.seznamzpravy.cz/clanek/klatovsti-rybari-opravili-rybnik-hnacov-a-opravuji-rybnik-zinkovy-123543>

Kvalitu vody v Hnačovském rybníku má zlepšit nová výpusť a kanalizace. IDNES [online]. [cit. 2022-03-22]. Dostupné z: [https://www.idnes.cz/plzen/zpravy/hnacov-hnacovsky-rybnik-kvalita-vody-koupani-kemp.A160808\\_112520\\_plzen-zpravy\\_pp](https://www.idnes.cz/plzen/zpravy/hnacov-hnacovsky-rybnik-kvalita-vody-koupani-kemp.A160808_112520_plzen-zpravy_pp)

Blatenská pahorkatina. Wikipedie [online]. [cit. 2022-03-21]. Dostupné z: [https://cs.wikipedia.org/wiki/Blatensk%C3%A1\\_pahorkatina](https://cs.wikipedia.org/wiki/Blatensk%C3%A1_pahorkatina)

Geologické a geovědní mapy [online]. [cit. 2022-03-22]. Dostupné z: <http://www.geologicke-mapy.cz/mapy-internet/mapa/>

Veřejná databáze Hnačov. Český statistický úřad [online]. [cit. 2022-04-03]. Dostupné z: [https://vdb.czso.cz/vdbvo2/faces/cs/index.jsf?page=profil-uzemi&uzemiprofil=31588&u=\\_\\_VUZEMI\\_\\_43\\_\\_542083#](https://vdb.czso.cz/vdbvo2/faces/cs/index.jsf?page=profil-uzemi&uzemiprofil=31588&u=__VUZEMI__43__542083#)

Kemp Hnačov - Fotografie. Dokempu [online]. [cit. 2022-04-18]. Dostupné z: <https://www.dokempu.cz/kt-planice/kemp-hnacov-18/fotogalerie>

Nabídka ubytování. Nad rybníkem [online]. [cit. 2022-04-18]. Dostupné z: <https://www.nadrybnikemhnacov.cz/rubrika/ubytovani/>  
Nad rybníkem Hnačov - rodinný rekreační areál - Fotografie. Dokempu [online]. [cit. 2022-04-18]. Dostupné z: <https://www.dokempu.cz/kt-hnacov/nad-rybnikem-hnacov-rodinny-rekreacni-areal-347/fotogalerie>

Wellness relax areál Hnačov. Ehotel [online]. [cit. 2022-04-20]. Dostupné z: <https://www.ehotel.cz/hotel/cz/planice/wellness-relax-areal-hnacov>

Wellnes kuchyně v Hnačově? To jsou olejové lázně, v nichž šéf odmítá relaxovat!. IPrima [online]. [cit. 2022-04-20]. Dostupné z: <https://prima.iprima.cz/porady/ano-sefe/wellnes-kuchyne-v-hnacove-jsou-olejove-lazne-v-nic-hz-sef-odmita-relaxovat>

12. epizoda - Ano, šéfe! VI (12). IPrima [online]. [cit. 2022-04-28]. Dostupné z: <https://prima.iprima.cz/porady/ano-sefe/ano-sefe-vi-12>

Mapa pokrytí. Vodafone [online]. [cit. 2022-04-22]. Dostupné z: <https://www.vodafone.cz/mapa-pokryti/>

Mapa pokrytí. O2 [online]. [cit. 2022-04-22]. Dostupné z: <https://www.o2.cz/osobni/mapa-pokryti>

Výlety a okolí. Autokemp Hnačov [online]. [cit. 2022-04-27]. Dostupné z: <http://www.atc.hnacov.cz/index.php?page=533&lang=cz>

A je to v boxu!. COOP club [online]. [cit. 2022-04-28]. Dostupné z: [https://www.coopclub.cz/tipy\\_a\\_rady/je-v-boxu/](https://www.coopclub.cz/tipy_a_rady/je-v-boxu/)

Letecké měřické snímky 2021. Archiv CUZK [online]. [cit. 2022-05-05]. Dostupné z: <https://ags.cuzk.cz/archiv/openmap.html?typ=lms&idrastru=WMSD24.2021.NEPO86.01409>

Letecké měřické snímky 2019. Archiv CUZK [online]. [cit. 2022-05-05]. Dostupné z: <https://ags.cuzk.cz/archiv/openmap.html?typ=lms&idrastru=WMSD24.2019.NEPO86.00803>

Letecké měřické snímky 2021. Archiv CUZK [online]. [cit. 2022-05-05]. Dostupné z: <https://ags.cuzk.cz/archiv/openmap.html?typ=lms&idrastru=WMSD24.2021.NEPO86.01408>

Letecké měřické snímky 2019. Archiv CUZK [online]. [cit. 2022-05-05]. Dostupné z: <https://ags.cuzk.cz/archiv/openmap.html?typ=lms&idrastru=WMSD24.2019.NEPO86.00804>